

KUPIĘ GRUNTY

również udziały
Spółacze zadanie.

Tel. 502 055 702

REKLAMA

To była głośna sprawa! Niszczył
samochody, został zatrzymany **s.8**

OLAWA
PRZEWOZ OD 1 DO 8 OSÓB
tel. 666 666 146

RADIO-TAXI OLAWA
196-33
lub 71-303-96-33
24 h - DOJAZD BEZPŁATNY

OLAWA
MAX TAXI
24h
695 603 603

REKLAMA

NIE DZIELIMY

powiatowa

tu **Olawa.pl**

GAZETA POWIATOWA-WIADOMOŚCI OLAWSKIE

WWW.TUOLAWA.PL

INDEX 324280 ISSN 1509-0809

24 LIPCA 2025, NR 29 (1680), CENA 4,50 ZŁ 5% VAT

Bar w autobusie, o którym usłyszały miliony **s.14-15**



- Za 42 złote masz schabowego i kawałek karparki, a potem wytaczasz się z tego jelicza - stwierdził Książę, jeden z najpopularniejszych youtuberów w kraju po odwiedzeniu Baru Jelczanin. I choć to nie jelicz, a berkhof excellence z 1972 roku, restauracja w autobusie zdecydowanie jest warta uwagi. Poznajcie historię właściciela Pawła Grzędy, który wraz z żoną Anetą prowadzi restaurację od 9 lat...

Obrazy z wanny wyjęte, czyli nie taka twarda sztuka **s.12-13**



Wielka Wyprawa Maluchów dojechała do Olawy **s.17**



Wejdź na Facebook'a i sprawdź!

• Restauracja • Wesela
Imprezy Okolicznościowe • Catering

RESTAURACJA mario

Do wyboru 3 sale bankietowe
od 34 do 150 osób

Wesela już od 300 zł
Komunie już od 100 zł

REZERWACJA IMPREZ tel.: 509 117 982

www.mario-web.pl 49-305 Brzeg, ul. Elektryczna 8A

Umowy **PODPISANE**. Czas na remont drogi z Oławy do Janikowa

POWIAT OŁAWSKI
Inwestycja

21 lipca, podczas konferencji prasowej w Urzędzie Marszałkowskim Województwa Dolnośląskiego poinformowano, że rozstrzygnięto przetargi i podpisano umowy na kolejne dwie inwestycje drogowe na Dolnym Śląsku. Jedna z nich - w powiecie oławskim. Chodzi bowiem o remont drogi wojewódzkiej z Oławy do Janikowa

– Regularnie komunikujemy o naszych działaniach inwestycyjnych, które w naszym imieniu realizuje Dolnośląska Służba Dróg i Kolei. Często mówimy o liniach kolejowych, które są naszym znakiem rozpoznawczym, ale i państwo, i my nie możemy zapomnieć o tym, że wiele prac odbywa się także na naszych drogach wojewódzkich, których na Dolnym Śląsku mamy ponad 2000 kilometrów - mówił marszałek województwa dolnośląskiego Paweł Gancarz. - Ten temat leży nam na sercu, a szczególnie wicemarszałkowi Michałowi Rado, który odpowiada za infrastrukturę. Chcemy, żeby infrastruktura drogowa również każdego tygodnia i miesiąca zmieniała swoje oblicze. Mamy swoje problemy z ubiegłorocznej powodzi, a dziś jest historyczny moment, bo podpisujemy konkretną umowę na zadanie związane z miejscem, które ucierpiało w trakcie powodzi. Pozyskaliśmy dofinansowanie ze środków europejskich, dzięki czemu zrealizujemy projekt bezpośrednio pod Wrocławiem, w miejscu, które bardzo leży na sercu panu marszałkowi Rado. To on pilnuje, żeby ta realizacja



Umowy z wykonawcami podpisano 21 lipca

przebiegała sprawnie. Ostatnio byliśmy w powiecie oławskim, gdzie omawialiśmy tę sytuację, komunikując ważne przedsięwzięcia dla powiatu oławskiego. Podsumowując: nie tylko kolej, ale też remonty i przebudowa dróg wojewódzkich, na których bardzo mocno nam zależy. Dziś podpisujemy umowy z wykonawcami - to jest ważna chwila, ponieważ wykonawcy lada moment otrzymają plac budowy w swoje ręce. Mieszkańcy czekają na tę inwestycję, ale w takich momentach zawsze przypominam, że zanim użytkownicy będą mogli z tych wyremontowanych odcinków korzystać, czas remontu będzie uciążliwy. Z tyłu głowy trzeba mieć jednak, że po momencie uciążliwości przychodzi czas na komfortowe korzystanie z nowej drogi.

Jedną z dróg, która mocno ucierpiała w województwie

dolnośląskim w czasie powodzi we wrześniu 2024 roku, był czterokilometrowy odcinek między Janikowem a Starym Górnikiem w powiecie oławskim. To droga prowadząca do najliczniejszej miejscowości w gminie Oława: wsi Bystrzyca, w której mieszka blisko 2,4 tys. ludzi, a której sołtysiem jest wicemarszałek Michał Rado.

- Bardzo się cieszę, że możemy się spotkać, by podpisać umowę na remont drogi 396 - mówimy tu odcinku ze Starego Górnika do Janikowa - powiedział Michał Rado. - Pierwszy etap, na który podpisaliśmy umowę z firmą Budimex, opiewa na ponad 19 milionów złotych, koszt tego etapu to ponad 19 milionów. Odcinek ma ponad 2 kilometry. W skład tej inwestycji, wchodzi m.in. przebudowa trzech mostów i remont nawierzchni. Kolejny etap, który będzie realizowany

przez firmę Primost Południe to 1,7 kilometra, również z przebudową dwóch mostów. Całość odcinka to 4 kilometry, a koszt całej inwestycji wynosi ponad 30 milionów złotych. Nadmienię również, że jesteśmy po podpisaniu umowy na odcinek Oława - Jelcz-Laskowice, więc blisko 50 milionów złotych trafi na remonty dróg w powiecie oławskim. Chcąc uprzedzić złośliwe komentarze, że mówimy tylko o 4 kilometrach drogi, dodam, że tak naprawę to całość drogi z Oławy do Janikowa. Tak jak pan marszałek powiedział, musimy się uzbroić w cierpliwość, ponieważ pierwszy etap będzie trwał 18 miesięcy, a drugi etap to 24 miesiące od podpisania umowy na wykonanie tej inwestycji. Na pewno będą więc utrudnienia. Ale one będą chwilowe, a droga będzie

nam służyć przez wiele lat. Mam nadzieję, że okażą nam państwo zrozumienie, dzięki czemu inwestycja zostanie wykonana w terminie, a my będziemy mogli się cieszyć nową drogą, która poprawi bezpieczeństwo i jakość podróży mieszkańców.

Dyrektor Dolnośląskiej Służby Dróg i Kolei we Wrocławiu Mateusz Masłowski stwierdził, że należy mówić nie o „tylko 4 km”, a o „aż 4 km”. Podkreślił, że nawierzchnia zostanie wymieniona przy użyciu najtrwalszej technologii, a w ramach inwestycji wyremontowanych zostanie aż pięć obiektów mostowych.

Głos zabrali także wykonawcy.

- W ramach zleconej umowy wyremontujemy około 2,2 kilometra drogi wojewódz-

kiej 396. W ciągu tej drogi wyremontujemy także trzy obiekty mostowe - obiekty trzyprzęsłowe o szerokości od 30 do 40 metrów - powiedział Paweł Wojnarowicz z firmy Budimex. - W pierwszych sześciu miesiącach wykonamy prace projektowe - zostanie zaprojektowana technologia wzmocnienia podpór oraz wymiany płyt pomostowych. Do prac mostowych przejdziemy po uzyskaniu zgłoszenia i decyzji do realizacji tego remontu, dlatego będą one realizowane od przyszłego roku. Natomiast jeszcze tego lata rozpoczniemy prace tuż przy Janikowie, gdzie będziemy budować chodnik od Janikowa do pobliskiego supermarketu. Równolegle będziemy projektować konstrukcję i nawierzchnię drogi wojewódzkiej. Tak jak powiedział pan dyrektor, będzie to wykonywane w technologii MCE, czyli recyklingu na zimno - technologii bardzo przyjaznej dla środowiska, która nie generuje dodatkowych odpadów. Prace związane z częścią drogową zostaną zrealizowane w ciągu ośmiu miesięcy od podpisania umowy, natomiast prace mostowe będą zrealizowane w ciągu osiemnastu miesięcy od podpisania umowy.

O drugim etapie powiedział Michał Targoś z firmy Primost Południe: - Nasze zadanie obejmuje remont prawie 2 kilometrów - dokładnie 1750 metrów. W ciągu tej drogi do odremontowania są dwa obiekty mostowe. Realizujemy to w formule „zaprojektuj i wybuduj” - w pierwszym etapie odbędą się prace projektowe, a po sześciu miesiącach przejdziemy do prac budowlanych. Dołożymy wszelkich starań, by prace przebiegały przy jak najmniejszych niedogodnościach dla mieszkańców. Wierzę, że za 24 miesiące spotkamy się, by odebrać inwestycję.

KAMIL TYSA
ktyasa@gazeta.olawa.pl



25 LAT DOŚWIADCZENIA

600 573 287

układanie **KOSTKI**

Profesjonalne




granitowej i betonowej

BRUKARSTWO

REKLAMA

GRUPA
psb**MRÓWKA****WSZYSTKO** PRACUJĄCE SKLEPY**W MISTRZOWSKICH CENACH****HIT CENOWY****219**
zł/szt.**ZESTAW
NARZĘDZIOWY
Z WIERTARKO-
WKRETARKĄ****179**
zł/szt.**SZLIFIERKA
KĄTOWA 1100 W**
śr. tarczy 125/22,2 mm
regulacja prędkościOferta obowiązuje do wyczerpania zapasów. Dostępność towarów należy sprawdzać korzystając z informacji oraz danych kontaktowych sklepu dostępnych na www.mrowka.com.pl. Fotografie mogą odbiegać kolorystycznie od rzeczywistego wyglądu towarów.**Zapraszamy do naszych marketów****BRZEG**

Włociańska 7

OŁAWA

Kutrowskiego 68

STRZELIN

Dzierżoniowska 16c

Płonął balkon. Policja **EWAKUOWAŁA** seniorkę i ugasiła pożar

JELCZ-LASKOWICE
Groźnie

W niedzielę 20 lipca około godz. 3:50 dyżurny KPP Oława otrzymał zgłoszenie o ogniu i dymie wydobywającym się z mieszkania przy ul. Drzewieckiego w Jelczu-Laskowicach

Jako pierwsi na miejscu pojawili się policjanci z Ognia

Patrolowo-Interwencyjnego Komisariatu Policji w Jelczu-Laskowicach, którzy od razu ruszyli na pomoc! Mundurowi zauważyli duże zadymienie i ogień na balkonie. W środku była 78-letnia seniorka, która próbowała samodzielnie ugasić pożar. Funkcjonariusze bez wahania weszli do mieszkania, uratowali kobietę i wyprowadzili ją w bezpieczne miejsce, a następnie zajęli się gaszeniem płomieni.

- Dzięki ich odwadze i zdecydowanej reakcji, ogień nie rozprzestrzenił się dalej. Seniorka



fot. arch. Policji

nie wymagała pomocy medycznej - czytamy w komunikacie oławskiej Policji. - To kolejny dowód na to, że „Pomagamy i chronimy” to nie tylko hasło - to codzienność naszej służby.

(KT)

Pamiętajmy - szybkie zgłoszenie to szybka reakcja służb! Nie zwlekajmy, gdy zagrożone jest zdrowie lub życie.

Pijany i bez prawka **WJECHAŁ** w zaparkowane auto

OŁAWA**Na sygnale**

W sobotni wieczór 19 lipca około godziny 21.30 doszło do niebezpiecznego zdarzenia drogowego na parkingu przy ul. Kutrowskiego w Oławie. 44-letni kierujący volkswagenem, cofając, uderzył w zaparkowaną skodę

Podczas interwencji policjanci wyczuli od niego

silną woń alkoholu - badanie wykazało prawie 2,5 promila alkoholu w organizmie. To jednak nie wszystko - okazało się, że mężczyzna nie posiada uprawnień do kierowania pojazdami.

Teraz odpowie przed sądem za:

- * kierowanie pojazdem w stanie nietrzeźwości,
- * prowadzenie bez uprawnień,
- * spowodowanie zagrożenia bezpieczeństwa w ruchu drogowym.

Grozi mu do 3 lat więzienia, zakaz prowadzenia pojazdów oraz wysoka grzywna.

Policja po raz kolejny apeluje: alkohol i kierownica to śmiertelnie niebezpieczne

połączenie. Dbajmy o bezpieczeństwo swoje i innych!

(KT)

**LIKWIDACJA**szkody z OC, AC, NW, BHP,
wypadek komunikacyjny, w pracy,
w rolnictwie

TEL. 731 97 97 97

KREDYTY FRANKOWE

sankcja kredytu darmowego

— OŁAWSKIE CENTRUM ODSZKODOWAŃ —

Oława, ul. 11 Listopada 23a

KASACJA POJAZDÓW**STAL-FOX**

- ▶ OFERUJEMY NAJLEPSZE CENY - GOTÓWKA
- ▶ WYSTAWIAMY WSZYSTKIE ZAŚWIADCZENIA
- ▶ ZAPEWNIAMY DARMOWY TRANSPORT



Oława, ul. Zielna 26, tel. 510 148 426

słoneczna Jesień Życia

Dom Seniora

575 511 211

Zwanowice 58A
49-318 Skarbimierz

słonecznajesienzycia@gmail.com

www.słonecznajesienzycia.com

OŁAWA

Plany i historia

Specjaliści z Autorskiej Pracowni arch. Macieja Małachowicza przedstawili wyniki badań oławskiego sanktuarium. Rzucają nowe spojrzenie na historię tego miejsca

Decyzją Rady Miejskiej w Oławie w lutym minionego roku miasto Oława udzieliło Parafii Rzymskokatolickiej pw. Najświętszej Maryi Panny Matki Pocieszenia w Oławie dotacji w wysokości 239 850 zł na realizację zadania pn. „Wykonanie dokumentacji architektoniczno-budowlanej i konserwatorskiej dotyczącej remontu Kościoła pw. NMP Matki Pocieszenia w Oławie”. Na przyznaną dotację składają się środki własne z budżetu Gminy Miasto Oława w wysokości 4 797,00 zł oraz 235 053,00 zł pozyskane z Rządowego Programu Odbudowy Zabytków.

Umowę z wykonawcą zadania podpisano rok temu. W poniedziałek, 14 lipca, autorzy badań - dr Maciej Małachowicz, dr Zygmunt Łuniewicz, Franciszek Haczek - przedstawili wyniki swojej pracy.

- Co najważniejsze, znaleźliśmy nie jeden XIII-wieczny kościół, a kilka warstw trzynastowiecznych - zakomunikował na wstępie dr Maciej Małachowicz. - Niestety, kryją się one w trudno dostępnym

Przypuszczenia się potwierdziły. Oławskie **SANKTUARIUM** jest jeszcze starsze



Autorzy przedstawili wyniki badań oławskiego sanktuarium.

miejscu, pod połacią dachu, ale na podstawie tych kapitalnych odkryć przygotowaliśmy plan działań i odnowy prezbiterium kościoła, które jest tym elementem kościoła zawierającym najwięcej tych najstarszych, średniowiecznych elementów.

Co dokładnie odkryto - opisuje dr Zygmunt Łuniewicz:

- W stosunku do istniejącego stanu badań udało się zaobserwować nieznany dotychczas fazę budowlaną kościo-

ła. Obserwowane z zewnątrz prezbiterium, na podstawie dekoracyjnego fryzu arkadowego oraz form trójdzielnego maswerku (ozdobnej kamieniarki) okna wschodniego, pozwala się datować na czwartą ćwierć XIII w. Jednakże oględziny i pomiary ukrytej pod połacią dachu zakrystii ściany północnej pozwoliły zaobserwować, że prezbiterium było pierwotnie znacznie mniejsze, a dopiero później rozbudowano je do obecnej

wielkości. Data budowy tego wcześniejszego, mniejszego prezbiterium to ok. połowa XIII w. W przygotowanym projekcie założyliśmy oczyszczenie od wnętrza części ściany północnej z tynku, aby ukazać ten najstarszy, dotąd ukryty fragment muru.

Równocześnie na tej samej ścianie badacze odnaleźli zamurowane okna z kamiennymi maswerkami, które - jak mówi Łuniewicz - również planują odsłonić spod wtórnych przemurowań, aby można je było podziwiać nie tylko z niedostępnego poddasza, ale z wnętrza kościoła.



Kościół Najświętszej Maryi Panny Matki Pocieszenia w Oławie czeka poważny remont

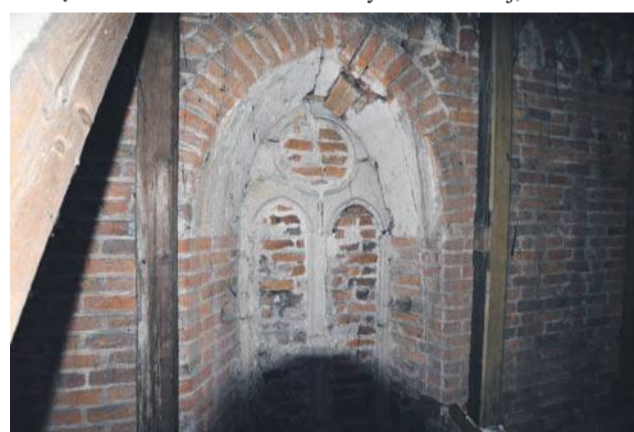
Równolegle prowadzono badania georadarowe, które ujawniły obecność struktur pod posadzką kościoła. Część stanowią pochówki i krypty, jednakże pozostałe mogą być relikiami wcześniejszych budowli w tym miejscu (np. kościoła sprzed lokacji). - Dlatego też podczas remontu kościoła badania powinny być kontynuowane metodami archeologicznymi - dodaje. - Niespodzianką było także zaobserwowanie śladów nieznanego dotąd, siedemnastowiecznej przebudowy, z szeregiem szczytów nad nawą północną. Prowadzona zapewne w trakcie wojny trzydziestoletniej, nie została

ukończona. Podczas badań stratygraficznych w nawie kościoła odkryto natomiast ślady opasek okien w kolorze żelazowej czerwieni, dlatego też przygotowany projekt remontu kościoła zakłada ich przywrócenie. Jako uzupełnienie badań wykonano również model dawnego hełmu kościoła, znanego z dawnych rysunków i fotografii. W planach pozostaje modelowe odtworzenie pozostałych faz budowlanych.

Przygotowany projekt, za zgodą proboszcza parafii Najświętszej Maryi Panny Matki Pocieszenia, ma być przedstawiony wojewódzkiemu konserwatorowi zabytków.

Jeżeli zostanie zaakceptowany, zaplanowany remont zostanie podzielony na etapy, a te realizowane będą w zależności od tego, kiedy i ile pieniędzy uda się pozyskać. Nietrudno przewidzieć, że potrzeby będą bardzo duże, dlatego też trzeba będzie wykorzystać wszystkie nadarzające się okazje, możliwości, programy, by je pozyskać - i taka zapowiedź padła ze strony uczestników spotkania.

TEKST I FOT:
WIOLETTA KAMIŃSKA
wkaminska@gazeta.olawa.pl



Zamurowane okno prezbiterium, ukryte na poddaszu zakrystii

JELCZCON

ZOBACZ | POZNAJ | POCZUJ

W PROGRAMIE:

- WYSTAWCY
- SESJE RPG
- PRELEKCJE
- FOODTRUCKI
- I WIECEJ

26
LIPCA
14:00
PARKING
CSIR

DARMOWE
DMUCHANCE

PATRON MEDIALNY:

ORGANIZATORZY:

SPONSORZY:

WYSTAWCY:

Pierwszy **FESTIWAL** fantastyki w Jelczu-Laskowicach. Nadchodzi JelczCon

JELCZ-LASKOWICE
Coś nowego

26 lipca odbędzie się pierwsza edycja festiwalu fantastyki JelczCon. To nowa inicjatywa skierowana do miłośników szeroko pojętej fantastyki, gier planszowych, RPG, science fiction i kultury geeków

Wydarzenie organizują wspólnie Klub Fantastyki

Jelcz-Laskowice oraz Centrum Sportu i Rekreacji.

JelczCon to nie tylko miejsce spotkań fanów książek, filmów i gier, ale także przestrzeń pełna atrakcji, warsztatów i dobrej zabawy. W programie zaplanowano między innymi sesje gier fabularnych prowadzone przez doświadczonych mistrzów gry, konkursy z nagrodami, quizy, stoiska z rękodziełem i książkami, a także spotkania z prelegentami i twórcami.

Organizatorzy zapowiadają również wyjątkowych gości - wikingów, którzy zaprezen-

tują elementy kultury dawnej Skandynawii. Nie zabraknie także miejsca dla fanów cosplayu - mile widziane są przebrania, własne stylizacje i kreatywne interpretacje postaci ze świata fantastyki. JelczCon jest wydarzeniem otwartym dla wszystkich - bez względu na wiek, doświadczenie czy znajomość tematu. To okazja, by po raz pierwszy zanurzyć się w świat gier RPG, poznać nowych ludzi i dać się porwać wyobraźni.

Festiwal odbędzie się 26 lipca.

(KT)



Wejdziesz tylko tędy



Dworzec tymczasowy

OŁAWA

Kto nie był dawno na oławskiej stacji PKP, a musi teraz z niej skorzystać, ten się mocno zdziwi. Nic nie jest tak, jak było

Najstarszy czynny dworzec kolejowy w Polsce - czyli ten w Oławie - został ogrodzony i ruszyła dawno zapowiadana

Na PERONY tylko tędy. Jest tymczasowy dworzec PKP

przebudowa. Parking przed stacją jest mocno ograniczony - do kilkunastu pojazdów, więc ciasno.

Wejście na perony tylko z lewej strony patrząc od miasta - wąskim przejściem między ogrodzeniami. Wszystko jest

dobrze oznaczone. Traficie. Za przejściem po lewej jest tymczasowy dworzec w kontenerze - z biletomatem, poczekalnią

i toaletą. Na razie wszystko czyste i działa. Przed tymczasowym dworcem stojaki na rowery. Same perony funkcjonują

bez zmian, tyle że z pierwszego wyjście do miasta jest jedynie tym wąskim przesmykiem między ogrodzeniami. I tylko z jednej strony, więc wielu pasażerów idąc „na pamięć” w kierunku parku musi zawrócić. Tam przejścia nie ma.

Na tablicy informacyjnej budowy widnieje data zakończenia przebudowy - sierpień 2026 roku. Inwestorem są Polskie Koleje Państwowe S.A. (CK)



W dworcu tymczasowym jest poczekalnia, biletomat i są toalety



Tu już nie ma wejścia

Listy do redakcji

My mieszkańcy Siedlec i okolic przeżyliśmy w ostatnich dziesięcioleciach co najmniej trzy poważne, istotne zagrożenia powodziowe. Pamiętne w 1997 roku, gdy po prostu znaleźliśmy się pod wodą, kolejne w 2010 roku, gdy było już bardzo niebezpiecznie i ostatnie ubiegłoroczne, które - jak się wydaje - było już najbardziej pod kontrolą, choć oczywiście na pełne poczucie bezpieczeństwa nie mogliśmy sobie pozwolić.

Nasza okolica jest urokliwym zakątkiem Powiatu Oławskiego i tym samym staje się kierunkiem rozwoju zabudowy mieszkalnej oraz jest intensywnie eksplorowana turystycznie przez mieszkańców Oławy i powiatu. Zagęszcza się liczba domów, są wydawane kolejne pozwolenia na budowę, rosną indywidualne inwestycje, kształtuje się szeroka wspólnota mieszkańców i okolica staje się dobrym i przyjaznym miejscem do życia.

Tymczasem mimo historii i teraźniejszości naszej okolicy mamy jako obywatele i podat-

Kolejne zagrożenie może się pojawić już choćby najbliższej jesieni

nicy trudność z wyegzekwowaniem najbardziej elementarnych potrzeb polegających na zaspokojeniu bezpieczeństwa naszych rodzin i gospodarstw domowych. I - jak się wydaje - nie chodzi tutaj najbardziej o kwestię materialną, bo ta zdaje się być do zdobycia polegając na deklaracji np. wójta Artura Piotrowskiego, ale wynika ona z przeszkód typowo biurokratycznych, lub też polegających na obojętności kolejnych władz na potrzeby lokalnej społeczności.

Są trzy zasadnicze trudności, jakie pojawiają się dziś:

1. Naprawa wału kierunkowego, który w sytuacjach skrajnych przyjmuje na siebie pierwszą falę.

2. Naprawa wału na Odrze po zniszczeniach powodowanych przez bobry.

3. Projekt rezerwatu na terenie polderu.

Działanie wału kierunkowego, tzw. kierownicy, jest absolutnie istotne, ponieważ jego brak naraża wał główny na przyjęcie głównej fali powodziowej, podmycie wału i radykalne zwiększenie zagrożenia powodziowego. Trudność polega na tym, że wał kierunkowy ulega podczas powodzi uszkodzeniu i wymaga odbudowy, tymczasem z ust radnego Drabińskiego, powołującego się na wpływy w Wodach Polskich, usłyszeliśmy, że wał kierunkowy może być likwidowany. Ta absurdalna decyzja może nas kosztować bardzo wiele podczas kolejnej powodzi.

Są miejsca w wale, gdzie swoje kolonie rozwinęły bobry. Trudność polega na

tym, że budując swoje nory w wale rujną jego strukturę niszcząc go i potencjalnie tworząc miejsca przerwania wału przez napierające masy wody. To głównie w takich miejscach odbywała się praca mieszkańców w czasie powodzi polegająca na uszczelnianiu wyrw workami z piaskiem. Ponadto mimo modernizacji wału na Odrze zagrożenie pojawia się też po stronie wału na Oławie, który jest w stanie absolutnie złym oraz jest zbyt niski. Tutaj również trwała praca setek ludzi nad umocnieniem i podwyższeniem wału. Odnosimy nieodparte wrażenie, graniczące z pewnością, że w tym przypadku ochrona przyrody, a konkretnie siedliska bobrów, odbywa się kosztem zwiększenia zagrożenia

powodziowego okolicy oraz bezpieczeństwa mieszkańców.

Odbyły się ostatnio spotkania przedstawicieli władz z mieszkańcami Siedlec i Zakrzowa dotyczące planów, propozycji utworzenia rezerwatu na terenie polderu za wałem przeciwpowodziowym. W ocenie mieszkańców, wyrażonej jednoznacznie stanowiskiem podczas głosowania, nie ma naszej aprobaty dla takich działań z powodu niemożności prowadzenia gospodarki leśnej na takim terenie. Nikt rozsądny nie powinien dopuścić do sytuacji, w której płynąca rwała woda porywa leżące kłody i drzewa potęgując ewentualne ryzyko i zwiększając szkody. Przykładem może być sytuacja z ostatniej powodzi, gdy płynąca kłoda zablokowała się pod mostkiem na Oławie

w Marcinkowicach piętrząc wodę i uszkadzając konstrukcję mostku.

Nasza aktualna sytuacja budzi niepokój mieszkańców Siedlec, Zakrzowa i okolic, ponieważ nie obserwujemy jakichkolwiek prac zmierzających do naprawy, lub choćby przywrócenia dobrego stanu zabezpieczeń przeciwpowodziowych w naszej okolicy, a nietrudno się domyśleć, że kolejne zagrożenie może się pojawić już choćby najbliższej jesieni.

Wobec braku konkretnych działań ze strony poszczególnych władz zwracamy się z prośbą o publikację materiału w celu wywarcia presji społecznej w kierunku zabezpieczenia mieszkańców naszych wsi.

WALDEMAR ROŻEK

Wstępniak, czyli...



...zadekretujemy, że jest dobrze. I spokój

Można ustawą uznać, że Polska leży w Ameryce, albo że na pustyni świetnie rosną ogórki, tylko czy to coś zmienia?

*

Mieszkańcy Starego Otku i i Starego Górnika od dziesiątek lat czekają z niepokojem na wielką wodę, która ich cyklicznie zalewa, potem na nadzieję, że to już ostatni raz, potem znów na wielką wodę, następnie na nadzieję... Teraz jest okres nadziei, bo Wody Polskie ogłosiły, że polder Oława-Lipki jest jednak legalny dzięki ustawie z 1974 roku, którą jakiś prawnik nagle odnalazł, więc wieść ta ruszyła w obieg publiczny wraz z obietnicą, że gdy tylko WP dostaną pieniądze, a chodzi o dużą kasę, bo setki milionów złotych, rozwiążą się problemy mieszkańców. W tym celu Wody Polskie „podjęły się realizacji zadania minimalizującego ekonomiczne i społeczne skutki zalewania polderu Oława-Lipki”, co zostało ujęte w „Programie Planowanych Inwestycji w gospodarce wodnej PGW Wody Polskie”, a także „w Aktualizacji Planów Zarządzania Ryzykiem Powodziowym”. Zakres tego zadania obejmuje m.in. opracowanie dokumentacji projektowej wraz z uzyskaniem decyzji umożliwiających realizację zadania, opracowanie planu przesiedleń i wykupu nieruchomości w miejscowościach Stary Otok i Stary Górnik - regulację spraw własnościowych oraz wykonanie robót polegających na modernizacji i przebudowie wałów polderowych. Brzmi dobrze. Czy jest realne? Oczywiście chciałbym, aby tak się stało. Obawiam się jednak, że w sytu-

acji ubiegłorocznych wielkich zniszczeń powodziowych na całym Dolnym Śląsku i aktualnych potrzeb związanych z odbudową infrastruktury przeciwpowodziowej, choćby tylko w okolicach Kłodzka, nieruchomości wydaje się szybko wysuwanie setek milionów na skuteczne, faktycznie i ostateczne rozwiązanie wszystkich problemów polderu Oława-Lipki. Obym się myli!

Gdy do tego wszystkiego dodamy chaos i trzęsienie ziemi w Wodach Polskich (wszyscy słyszeli, że miały być w ogóle likwidowane, teraz zmienacka mamy nową szefową tej instytucji), sytuacja robi się jeszcze bardziej zmatwana.

Owszem, może plany przesiedleń i wykupu nieruchomości na papierze powstaną, bo na same plany to nie trzeba aż tak wielu pieniędzy, ale do ich realizacji droga raczej daleka.

- My tego nie dożyjemy - mówili mi mieszkańcy Starego Górnika na spotkaniu z przedstawicielami gminy Oława. Mają świadomość, że nawet gdy powstanie program wysiedleń, to trzeba będzie zacząć od wyceny nieruchomości, no i schody się zaczną... Na lata.

- Może z punktu widzenia państwa właśnie taki plan jest najlepszy? - pytali sami siebie mieszkańcy i sami sobie odpowiadali: - Bo najtańszy...

*

Nie wystarczy zadekretować, że polder działa legalnie, skoro wciąż żyją na nim ludzie, a nie powinno ich tam być.

JERZY KAMIŃSKI

Niemal przez minutę jedni i drudzy wciąż **STOJĄ** tu na czerwonym

Miało się to zmienić, bo sprawa nie jest nowa. Chodzi o przejście dla pieszych przy dworcu autobusowym w Oławie, w miejscu, skąd autobusy wyjeżdżają „na miasto”

Sprawę już dawno zgłaszali nam mieszkańcy. - Bywa tak, że autobus ma czerwone światło, piesi mają czerwone, i tak wszyscy stoimy - mówił nam mieszkaniec, który dzwonił z problemem do redakcji. - Nawet wyliczyłem, że czerwone światło dla jednych i drugich pali się około 50 sekund, podczas których wszyscy czekają.

Sprawą zainteresował się radny powiatowy Marek Drański i skierował pismo do dyrektora Dolnośląskiej Służby Dróg i Kolei we Wrocławiu: - Zważywszy na fakt, że z przejścia korzysta na co dzień duża liczba pieszych, w tym wiele osób starszych, proszę o pozytywne rozpatrzenie prośby, aby skrócić dokuczliwy czas oczekiwania na zielony sygnał zezwalający na przejście przez jezdnię w tym miejscu.

Dwa lata temu dostał talkę odpowiedź:

- DSDiK we Wrocławiu informuje, że przeanalizowała przedmiotowy wniosek oraz programy sygnalizacji na skrzyżowaniu jak w temacie. Stwierdzono, że programy sygnalizacji zostały zaprojektowane zgodnie z obowiązującymi przepisami, tj. zapewniają przejazd/przejście w każdej grupie sygnalizacyjnej w każdym cyklu z zachowaniem co najmniej długości minimalnych (czyli wymaganych) trwania sygnału zielonego w grupach. Jednakże istnieje możliwość optymalizacji programów sygnalizacji tak, aby umożliwić dłuższy udział sygnału zielonego w cyklu na przejściach dla pieszych w rejonie dworca PKS. W celu wprowadzenia takiej zmiany należy wykonać i uzyskać zatwierdzenie projektu zmiany stałej organizacji ruchu.



DSDiK we Wrocławiu wykona projekt (lub zleci jego wykonanie) zmiany stałej organizacji ruchu i przedstawi go do zatwierdzenia do zarządzającego ruchem na drogach wojewódz-

kich, tj. Marszałka Województwa Dolnośląskiego. Jeżeli projekt uzyska zatwierdzenie i zostaną zabezpieczone środki na ten cel, DSDiK we Wrocławiu zleci wdrożenie nowych programów sygnalizacji na skrzyżowaniu.

Minęły dwa lata i nic się nie zmienia. Sytuacja się powtarza. - Dzień dobry, przesyłam nagranie, dotyczące świateł obok PKS - napisała dziś do nas pani Patrycja. - Przejeżdżam codziennie obok świateł i sytuacja wygląda codziennie tak samo. Czerwone światło dla pojazdów autobusów oraz czerwone dla pieszych. Zaczęłam nagrywać. Mniej więcej przez minutę zarówno piesi jak i ruch samochodowy mają czerwone światło... Wszyscy stoją. Chyba nie tak to powinno wyglądać... (CK)



Nasze Wilkowyje. Rozmowy o zmierzchu.

Bardzo to stresujące! Bardzo! - roztrzęsiony doktor Wezół walił Mamrota prosto z gwinta jakby to był eliksir na kłopoty małżeńskie. Z drugiej strony może i jest, bo odkąd pijamy Mamrota na ławeczce regularnie w czwartki, to kłótni małżeńskich jakby mniej. Choć istnieje teoria, że to zasługa ławeczki, a nie Mamrota, choć ławeczka procentów nijakich nie ma i nigdy od ławeczkowej przesady nie boli głowa, najwyżej co innego. Mnie się wydaje, że to w sumie może być zasługa czwartku, co to jest po środzie, a przed piątkiem. No bo tygodnia pracy już za nami większość, ale nie całość, więc pilnować się trzeba, a jeszcze nie weekend, więc trudno mieć do nas pretensje typu: cały tydzień w robocie, a nawet w weekend masz ważniejsze

Zew gór

sprawy niż rodzina. Także czwartek to magiczny dla pożycia małżeńskiego dzień, a ławeczka i Mamrot tylko ten dzień czyni jeszcze bardziej wyjątkowym.

A problemy Wezółta zaczęły się wtedy, gdy jego Dorota odkryła w sobie góralkę. Bo choć ona ze zbiedniałej szlacheckiej rodziny pochodzi, co wypomina Wezółowi bez przerwy, jakby to była jego wina, że jej rodzina zbiedniała w pomroce dziejów. To już przecie raczej wina pomroki dziejów, która u nas jest specjalnością narodową, ale po tylu latach małżeństwa Wezół wie, że lepiej nie protestować, ani się nie tłumaczyć. Na frustracje żony najlepszy jest

seks, dlatego kłóć się tylko publicznie, a nigdy w domu, bo publicznie trudno Wezółowi zoną udobruchać, bez narażania na szwank autorytetu wiejskiego doktora. Tak czy inaczej do zbiednienia doszedł jeszcze megaloman, bo się szlachcianka Dorota dowiedziała, że ma prababkę góralkę, która nijak szlachcianką nie była i dlatego całkiem była majętna, bo pomroka dziejów skupiona na rodach szlacheckich babkę Doroty jakoś omijała. I tę majętną góralkę po tajemniczu za żonę se wziął pan pradziadek pani Doroty, herba jej fałszywego za łapówkę dorobił, a majątek przepił. Co było bardzo rozsądnym działaniem, bo zaraz potem

weszli komuniści i zabierali majątki, a pradziadkom Wezółowej absolutnie już nie było co zabrać. A że jeszcze wywieziono na Syberię tych, którym pradziadek był winien kupę kasy, to do końca życia upierał się, że komunizm miał swoje zalety, choć nieoczywiste.

Dorota Wezółowa dowiedziawszy się, że jest w jednej ósmiej góralką poczuła nagle zew gór, postanowiła na wakacje jechać w rodzinne strony megalomana i tak zaczęły się nieszczęścia doktora. Niedobrze już było w sklepie z odzieżą górską: Mieciu! Mieciu, czyś ty oszalał? Jak się ma TAKIE nogi jak ja, to się nie nosi TAKICH butów. Więc buty kupowali w zupełnie innym sklepie, bardzo ładne, poślacane, ale zupełnie nie przystosowane do górskiej wędrowki. Po-

dobnie było ze skarpetami, kurtką przeciwdeszczową i plecaczkiem na suchy prowiant i mokre picie.

Na Krupówkach jej się nie podobało, bo zbyt tłumnie, a miś polarny miał brudne futro. Kwaterę mieli piękną, ale przy strumieniu. Co okazało się ok za dnia, ale nie ok w nocy. Bo po ciemku nie widać czy pada, a krople zagłusza strumień. Tu nie wytrzymał Solejuk i zapytał po co jej ta wiedza w nocy, skoro łóżko jest pod dachem. Ech, panie Macieju kochany - machnęła tylko ręką Wezół - pan to jest człowiek naiwny. Ja zresztą też bo o to samo zapytałem. A jak zapytałem to mi powiedziała, bo ona zawsze mi mówi, jak ma coś do powiedzenia, a przeważnie ma, o ma. Mieciu, Mieciu - doktor zaskakująco dobrze oddawał upokarzające emocje żony - ty niby człowiek z wykształceniem wyższym, a nie nie rozumiesz jakbyś był z wykształceniem niepełnym podstawowym. Wiedza jest najistotniejsza, a nie ma wiedzy bez narzędzi informacji! W tym wypadku narzędziem był brak strumienia - wyjaśnił doktor jakbyśmy sami tego nie rozumieli. Może do siebie mówił. W gruncie rzeczy - ciągnął Wezół - żona

moja dużo racji ma, bo co to za wykształcenie ta medycyna?! Pięć lat udreki, żeby się dowiedzieć, że człowiek nic nie może. Pięć lat! A studenci filozofii na pierwszej lekcji przerabiają: „Wiem, że nic nie wiem” i właściwie potem już nic robić nie muszą przez kolejne lata, bo wiadomo, że nic nie wiadomo. A my dopiero po 5 latach! A jak który oporny, to jeszcze specjalizację zrobi i profesorem zostanie...

Doktor zamyślił się, a potem zapłakał. Myśleli my, że nad medycyną płacze, a on tylko sobie przypomniał wyjście z żoną na Giewont, bo nie chciała uwierzyć, że tam prawdziwy krzyż stoi, a nie piorunochron. „Mieciu, a czemu ty mi każesz iść ciągle pod górę? W takich butach? Zawracamy! Będziesz mi musiał uwierzyć na słowo, że to nie krzyż a piorunochron. W końcu jestem góralką, to wiem”.

A w dół było jeszcze gorzej - znośłem ją na barana, a przy stacji zostałem opieprzony, że tyle lat przed nią ukrywałem, że mam takie kościste plecy. No cóż - moja żona z pewnością góralką jest z temperamentu, ale okazuje się, że zdecydowanie nizinna!

PIETREK

I to już dawno. Tak twierdzą Wody Polskie w piśmie do wójta Gminy Oława z czerwca 2025. Do tej pory sytuacja ze strony Wód Polskich wcale nie była taka jasna, a odpowiedzi zarządcy terenu zwanego polderem po każdej z większych powodzi bywały różne, co zasadniczo niczego nie zmieniało, bo poza obietnicami niewiele się działo w sprawie zalewanych wsi Stary Otok i Stary Górnik

Gdy po ubiegłorocznej powodzi pytaliśmy o podstawę prawną funkcjonowania polderu Oława-Lipki, odpowiedź z Państwowego Gospodarstwa Wodnego Wody Polskie - Regionalny Zarząd Gospodarki Wodnej we Wrocławiu brzmiała, że „Polder Oława - Lipki został utworzony przed 1945 rokiem i do dziś funkcjonuje w obecnym systemie ochrony przeciwpowodziowej”.

- Wszyscy wiemy, że ten polder nie ma statusu prawnie uregulowanego - przyznał jednak 29 października 2024 w Starostwie Powiatowym na spotkaniu zorganizowanym przez Komisję Rolnictwa, Leśnictwa i Ochrony Środowiska Jacek Drabiński, zastępca dyrektora Wód Polskich RZGW we Wrocławiu. - Jest on zalewany, bo tak go skonstruowali poprzedni gospodarze tej ziemi. I tak to działa.

- Czyli nie jest to formalnie polder? - dopytywali radni. Jest to polder z nazwy, mówił Drabiński i przyznał, że nie ma on pozwolenia wodnoprawnego na piętrzenie wody.

- A co stoi na przeszkodzie, aby formalnie stał się polderem zalewowym? - pytał przewodniczący komisji Piotr Krótki.

- Środki finansowe - odpowiedział mu Drabiński. A dokładniej ich brak. Zastępca dyrektora poinformował, że w ramach naprawiania szkód powodziowych jako pierwsze zadanie zgłosił odpowiedniemu ministerstwu właśnie temat uregulowania statusu prawnego

Zdaniem Wód Polskich POLDER Oława-Lipki został zalegalizowany

go polderu Oława-Lipka wraz z wykupem ziemi i przesiedleniem mieszkańców. - Jeśli tylko dostaniemy środki, rozpoczniemy prace - mówił.

Gdy wcześniej pytałem Wody Polskie, jakie oficjalne dokumenty mówią o istnieniu polderu zalewowego „Oława-Lipki”, Jarosław Garbacz, rzecznik prasowy Regionalnego Zarządu Gospodarki Wodnej we Wrocławiu, odpisał lakonicznie, że taki dokument to... „instrukcja eksploatacji urządzeń polderowych Oława-Lipki”. Dotarłem oczywiście do wspomnianej przez rzecznika „instrukcji eksploatacji dla śluzy wałowej polderu Lipki-Oława”, na podstawie której zalewa się polder z wioskami na środku, a tam najpierw podane są podstawy prawne istniejących obiektów, by następnie rozbrajająco szczerze stwierdzić, że „śluzę polderową aktualnie nie do końca ma uregulowany stan prawny, wymagany podanymi wyżej ustawami, gdyż nie posiada prawomocnej decyzji wodnoprawnej”.

W ślad za podtopieniami domów mieszkańców Starego Górnika i Starego Otok, wobec braku jednoznacznych opinii co do stanu prawnego polderu Oława-Lipki wójt gminy Oława Artur Piotrowski zawiadomił prokuraturę o ewentualnym „sprowadzeniu zdarzenia, które zagraża życiu lub zdrowiu wielu osób albo mieniu w wielkich rozmiarach”, a także o możliwości „przekroczeniu przez funkcjonariusza publicznego uprawnień lub niedopełnienia przez niego obowiązków”,

czym miałyby działać na szkodę interesu publicznego lub prywatnego.

- W czasie ostatniej powodzi mającej miejsce we wrześniu 2024 r. przedstawiciele Wód Polskich podjęli decyzję o otwarciu śluzy na polderze Lipki-Oława - informuje prokuraturę wójt gminy Oława Artur Piotrowski i wskazuje, że polder ten „istnieje jedynie faktycznie, ale nie został zalegalizowany i nie ma go pod względem formalnoprawnym”.

- Mam przekonanie, że skoro prawnie nie ma polderu, to nie można go otwierać i zalewać tym samym domów, ludzi, zwierząt, uprawy itp., bowiem działanie takie nie mieści się w granicach prawa - tłumaczy wójt Piotrowski. - Dlatego też ktoś powinien odpowiedzieć za opisane zdarzenia.

Sprawa w prokuraturze się toczy, tymczasem Wody Polskie tłumaczą Gminie Oława, że wszystko jest legalne, powołując się na przepisy, o których wcześniej nikt publicznie nie wspominał.

19 maja w Urzędzie Gminy Oława odbyło się spotkanie w sprawie polderu przeciwpowodziowego Oława-Lipki i skutków prawnych zalania gruntów leżących w granicach polderu podczas powodzi. W rozmowach wzięli udział m.in. Anna Żabska - wojewoda dolnośląska, Anna Sobolak - posłanka na Sejm RP, Artur Piotrowski - wójt gminy Oława, Stanisław Longawa - dyrektor RZGW we Wrocławiu, Jacek Drabiński - zastępca dyrektora ds. ochrony przed powodzią i suszą. Z oficjal-

nego komunikatu po tym spotkaniu dowiadujemy się, że na podstawie aktualnie obowiązujących map zagrożenia powodziowego i map ryzyka publicznej wiadomości zgodnie z art. 171 ust. 5 ustawy Prawo wodne, teren objęty planowaną zmianą miejscowego planu zagospodarowania przestrzennego dla wsi Stary Górnik i Stary Otok w całości znajdują się w obszarze szczególnego zagrożenia powodzią, w rozumieniu art. 16 pkt 34 w związku z art. 169 ust. 2 ustawy z dnia 20 lipca 2017 r. Prawo wodne.

Co najważniejsze, zdaniem Wód Polskich korzystanie z polderu Oława-Lipki odbywa się w sposób legalny: - Obiekt został utworzony przed rokiem 1945, a jego zadaniem było redukcje kulminacji fali powodziowej i ochrona miasta Oława oraz miejscowości poniżej - czytamy w komunikacie. - Pełni on tę funkcję do dziś. Polder został zalegalizowany mocą ustawy Prawo wodne z dnia 24 października 1974 r. Zgodnie z dominującym stanowiskiem doktryny i orzecnictwa nie jest wymagane pozwolenie wodnoprawne na urządzenia wodne, które istniały już w dniu wejścia w życie ww. ustawy.

Co w takim razie dalej z miejscowościami zalewanymi wodą powodziową na polderze, gdzie nie powinno być wsi? Wody Polskie, jak czytamy w komunikacie: - Mając na względzie dobro mieszkańców podjęły się realizacji zadania minimalizującego ekonomicz-

ne i społeczne skutki zalewania polderu Oława-Lipki, które zostało ujęte w Programie Planowanych Inwestycji w gospodarce wodnej PGW Wody Polskie, a także w Aktualizacji Planów Zarządzania Ryzykiem Powodziowym. Zakres tego zadania obejmuje m.in. opracowanie dokumentacji projektowej wraz z uzyskaniem decyzji umożliwiających realizację zadania, opracowanie Planu przesiedleń i wykupu nieruchomości m. Stary Otok i Stary Górnik - regulację spraw własnościowych oraz wykonanie robót polegających na modernizacji i przebudowie wałów polderowych.

Realizacja całego zadania oszacowana została wstępnie na poziomie 168 mln zł. Z uwagi na wysoki koszt, zadanie zostało zgłoszone jako proponowane do realizacji przy udziale środków pochodzących z nowej perspektywy finansowej FE-NiKS 2021-2027. Dopiero po zapewnieniu środków na ten cel możliwa będzie realizacja zadania, w tym uregulowanie spraw własnościowych.

6 czerwca 2025 roku Wody Polskie wystosowały do Wójta Gminy Oława pismo, powołując się na tę samą ustawę z 1974 roku i przedstawiające nieco więcej szczegółów dotyczących polderu:

- Informujemy, że polder Oława-Lipki jest urządzeniem wodnym przepływowym, z tego względu teren polderu w całości nie jest ograniczony wałami przeciwpowodziowymi (od północno-zachodniej strony polder jest nieobwałowany). Polder Oława-Lipki pełni funkcję ochrony przeciwpowodziowej miasta Oława poprzez przejście części przepływu rzeki Odry i jego przeprowadzenie, z ominięciem miasta oraz wykorzystaniem retencji odciętej części doliny do redukcji kulminacji dużych i bardzo dużych wzebrań.

Polder ma jednoznacznie określone położenie urządzeń wlotowych, jakimi są dwa przelewy wałowe oraz śluzę wlotową, i jednocześnie początkowa i środkowa część polderu, czyli południowa, zachodnia, wschodnia i północno-wschodnia granica polderu, jest jednoznacznie identyfikowalna przez istniejące obwałowanie (...). Północno-zachodni zasięg polderu jest determinowany przez ukształtowanie prawostronnej doliny rzeki Odry i obszar zalewu wodami powodziowymi. Woda, która wpłynie przez urządzenia wlotowe do polderu (w części obwałowanej) musi z niego swobodnie odpłynąć. W związku z powyższym obszar w północno-zachodniej

części jest pod bezpośrednim wpływem polderu, gdy przez polder przepływają wody powodziowe. Z powyższych względów można przyjąć, że zasięg oddziaływania polderu Oława-Lipki rozciąga się na prawostronnej dolinie rzeki Odry od km ok. 545+770 do km ok. 536+500 (kilometraż wg map zagrożenia powodziowego). Jednocześnie należy zwrócić uwagę, że na końcowym odcinku wymienionego fragmentu doliny rzeki Odry, od km ok. 539+170 do km ok. 536+500 i dodatkowo cofka wody w dolinie Odry od km 539+170 w górę rzeki, występuje zagrożenie powodziowe już przy przepływie wód w rzece Odry o prawdopodobieństwie $p=10\%$, które nie jest wynikiem zalewu wodami przepływającymi przez polder Oława-Lipki. Należy mieć na uwadze, że cofka wody w tej części doliny również może występować przy innych wzebraniach wody w rzece Odry w przypadku braku uruchomienia polderu (braku przełania się wód powodziowych przez urządzenia wlotowe do polderu). Biorąc powyższe pod uwagę, należy stwierdzić, że materiałem niezbędnym do wykorzystania przez Państwo przy sporządzaniu dokumentów planistycznych są obszary szczególnego zagrożenia powodzią

wyznaczone na aktualnie obowiązujących mapach zagrożenia powodziowego (MZP) i mapach ryzyka powodziowego (MRP), sporządzonych zgodnie z art. 169 ust. 112 i art. 170 ust. 1 i 2 ustawy Prawo wodne (Dz.U. z 2024 r. poz. 1087 ze zm.) Mapy te w postaci bazy danych przestrzennych oraz wersji kartograficznej zostały przekazane dnia 26.09.2022 r. do Urzędu Gminy Oława przez Ministra Infrastruktury zgodnie z art. 171 ust. 4 ustawy Prawo wodne oraz zostały podane do publicznej wiadomości w Biuletynie Informacji Publicznej zgodnie z art. 171 ust. 5 przedmiotowej Ustawy. Zgodnie z art. 16 pkt 34 ustawy Prawo wodne, obszary, na których prawdopodobieństwo wystąpienia powodzi jest średnie Q1% i wysokie Q10%, a także obszary między linią brzegu a wałem przeciwpowodziowym lub naturalnym wysokim brzegiem, w który wbudowano trasę wału przeciwpowodziowego oraz wyspy i przymuliska, stanowiące działki ewidencyjne, należy rozpatrywać w rozumieniu obszarów szczególnego zagrożenia powodzią, na których obowiązują przepisy szczególne ustawy Prawo wodne.



Stary Otok - wrzesień 2024

Wioletta Kamińska

JERZY KAMIŃSKI

To była głośna sprawa! **NISZCZYŁ** samochody, został zatrzymany

OŁAWA

Z zemsty uszkodził kilka samochodów. Został zatrzymany i usłyszał zarzuty

Policjanci z Wydziału Kryminalnego oławskiej komendy zatrzymali 37-letniego mieszkańca Oławy podejrzanego o zniszczenie trzech samochodów. Mężczyzna postanowił sam „wymierzyć sprawiedliwość”, ponieważ - jak twierdził - był niezadowolony ze sposobu jazdy jednej z kierujących. W wyniku jego działań powstały szkody sięgające blisko 8 tysięcy złotych.

Do pierwszego zdarzenia doszło w połowie czerwca przy ul. Kościelnej w Oławie. Sprawca uszkodził pojazd marki VW Caddy, wybijając szybę czołową, dwie boczne szyby oraz rysując powłokę lakierniczą. Kilka dni później zniszczył dwa kolejne samochody marki Peugeot 206. Jak ustalili funkcjonariusze, mężczyzna działał impulsywnie -

celowo zniszczył jeden pojazd, a dwa kolejne uszkodził „przy okazji”.

Dzięki intensywnej pracy operacyjnej, sprawca został szybko ustalony i zatrzymany. Podczas przesłuchania przyznał się do winy. Na szczęście w momencie zdarzeń w pobliżu uszkodzonych aut nie było żadnych osób - nikt nie ucierpiał.

37-latek usłyszał zarzuty umyślnego zniszczenia mienia. Za popełnione przestępstwo grozi mu kara do 5 lat pozbawienia wolności. O jego dalszym losie zdecyduje sąd. Nie bądźmy obojętni wobec agresji i wandalizmu - każdy ma prawo do bezpieczeństwa i ochrony mienia.

O tej sprawie pisaliśmy kilkakrotnie, gdy w drugiej połowie czerwca dwa auta stojące przy tej samej ulicy ktoś uszkodził za pomocą ostrego narzędzia (topór, siekiera). Do ataku doszło w nocy, na przestrzeni tygodnia.

- Miejsce zdarzenia nie jest objęte monitoringiem - mówiła wtedy Wioletta Polerowicz,

oficer prasowy oławskiej Policji. - Sprawdzamy jednak okoliczne monitoringi. Nie możemy wszystkiego powiedzieć dla dobra prowadzonego postępowania.

Od poszkodowanych dowiedzieliśmy się jednak więcej. Pan Michał, właściciel czerwonego volkswagena, zaparkowanego przy ul. Kościelnej, jak zwykle rano pojechał do pracy innym autem - busem. Uszkodzeń w volkswagena nie zauważył. Dopiero gdy potem narzeczona wracała ze spaceru z psem, zauważyła zniszczenia i zadzwoniła po niego.

- Sąsiadka słyszała coś w nocy około 3.00, bo był hałas, ale myślała, że to ktoś wyrzuca do śmietnika butelki. Do dzisiaj nie wiem, kto to zrobił, policjanci mówią, że sprawa w toku - opowiadał właściciel czerwonego VW. - Ślady na rozbitej szybie wskazują, że sprawca wykorzystał coś w rodzaju siekiera czy toporka. Policja mówiła, że na miejskim monitoringu nic nie widać, bo kamera jest obrotowa i sprawca mógł uderzyć właśnie w tej chwili,



Sprawca jest już w rękach Policji

fol. Policja Oława

gdy kamera pokazywała coś innego.

Uszkodzenia wycenił na ok. 3 tys. zł. Najgorsze było, gdy dowiedział się o kolejnym ataku z siekierą na auto przy tej samej ulicy - chodzi o niebieski samochód.

- Moja narzeczona ma identyczne auto, więc zaczęliśmy się obawiać, że to może my mieliśmy być celem ataku, a właściwie nasze auta - relacjonował pełny obaw, zapewniając jednocześnie, że żadnych wrogów nie ma, więc nie rozumie, co miałyby być powodem zniszczeń. - Sąsiedzi z Kościelnej już się zaczęli bać. Nawet nie tyle o same auta, bo to tylko rzeczy, ale

gdyby ktoś w nocy zastał sprawcę z siekierą w rękę, mógłby zostać przez niego zaatakowany, a to już poważniejsza sprawa. Od kiedy piszecie o sprawie, to jakby coraz mniej zaparkowanych aut widzę pod domem.

Relacje zdała nam także pani Alina, właścicielka kolejnego z uszkodzonych aut: - W nocy 20 czerwca ktoś dwukrotnie uderzył w mój samochód wszystko wskazuje na to, że toporem. Tak, dobrze czytacie - toporem. Zgłoszenie na policję? Odmówili przyjęcia - uznali, że to „zwykły kamień”. Problem w tym, że w okolicy nie ma żadnych kamieni. Uszkodzenia

na zdjęciach NIE mają nic wspólnego z uderzeniem kamienia. Zgłoszenie przyjęli dopiero za trzecim razem i pod naciskiem innych instytucji - nadal próbując wmówić mi, że to tylko kamień. To NIE jest przypadek. To jest celowe uszkodzenie mienia. I teraz pytania, które wszyscy powinniśmy sobie zadać. Ktoś chodzi po Oławie z toporem. Dziś była to moja maszyna. A jutro? Czyja maska? Czyje okno? A może czyja twarz?

Po kilku tygodniach zarówno pan Michał, pani Alina, jak i pozostali sąsiedzi mogą odetchnąć. Sprawca jest w rękach Policji i mamy nadzieję, że odpowie za swoje czyny.

(KT)

Oława, Rynek 16

ARCHON
DOM POGRZEBOWY

Szacunek, wsparcie,
wybór - nowy dom
pogrzebowy w Oławie.

TEL.: 500 302 555
ARCHON.WROC.PL

ODESZLI

OŁAWA

† 15 VII	- Jerzy Denefeld	- ur. 157
† 16 VII	- Zbigniew Winnicki	- ur. 1945
† 18 VII	- Leon Kemski	- ur. 1937
† 19 VII	- Jadwiga Bagińska	- ur. 1945
† 20 VII	- Irena Lazar	- ur. 1948
† 20 VII	- Edward Streker	- ur. 1933
† 21 VII	- Rozalia Dziewulska	- ur. 1946

JELCZ-LASKOWICE

† 12 VII	- Stanisław Drozda	- ur. 1950
----------	--------------------	------------

NOWA SIEDZIBA

GODNIE SOLIDNIE TANIO

USŁUGI POGRZEBOWE
HENRYK FIGIEL

Teraz możesz wybrać

Oława, ul. Kutrowskiego 6

Tel. 71 303 27 21
Tel. całodobowy 605 964 664
Czynne pon. - pt.: 8.00 - 15.00,
sob.: 8.00 - 12.00

Dolnośląski Zakład Pogrzebowy
Firma Jaśnikowski Sp. z o.o.

Oława, ul. Zwierzyniecka 5 (przy starym cmentarzu) Zwierzyniecka

Filia w Siechnicach, ul. Prawocińska (CMENTARZ), tel. 601 735 671, Filia w Jelczu-Laskowicach, ul. Witosa 19, tel. 71 318 33 21

Teraz możesz wybrać! Tradycja 35-letnia na Ziemi Oławskiej

CAŁODOBOWA BEZPŁATNA INFOLINIA: 800-501-616

71 313 27 66, 71 313 20 28, 71 313 94 99, kom. 692 432 354, 511 716 666, 601 916 666, 698 650 650, 535 916 669

e-mail: biuro@jasnikowski.com.pl • www.jasnikowski.com.pl

Niskie ceny

POWIAT

Coś nowego

Petenci wydziału komunikacji Starostwa Powiatowego w Oławie nie muszą już stać w kolejkach. Przy siedzibie powiatu ustawiono automatyczne urządzenie do odbioru dokumentów. Przypomina paczkomat i... działa podobnie

- Urzędomat w Starostwie Powiatowym już działa - informuje na swoim profilu społecznościowym starosta oławski Marek Szponar. - Jest to nowoczesne urządzenie służące do odbioru dokumentów. Działa jak paczkomat, ale zamiast paczek odbierzesz tu dowód rejestracyjny - bez ko-

Urzędomat już jest! Możesz tu **ODEBRAĆ** dowód rejestracyjny

lejek, bez wchodzenia do urzędu, dostępne całą dobę, siedem dni w tygodniu. W przyszłości planowane jest rozszerzenie funkcjonalności urzędomatu o inne dokumenty.

Jak to funkcjonuje? Wypełniając wniosek o dowód rejestracyjny, trzeba zazna-

czyć „odbior w urzędomacie” i podać swój numer telefonu. Poprzez SMS otrzymasz kod. Numer telefonu i kod wprowadzamy do urzędomatu. Gdy otworzy się skrzynka, odbieramy dokumenty.

- To rozwiązanie, które oszczędza czas i ułatwia co-

dzienne życie, a jednocześnie wpisuje się w szerszy plan cyfryzacji usług publicznych w naszym powiecie - dodaje starosta.

Urzędomat ustawiony jest na parking Starostwa Powiatowego, od strony wjazdu, naprzeciwko budynku PZU. Już można z niego korzystać.



(WK)



Urzędomat już działa

26 LIPCA STADION BISKUPICE OŁAWSKIE

BISKUPICE FIRE CHALLENGE 2025

14:00 PRZYWITANIE ZAWODNIKÓW I GOŚCI
15:00 START ZAWODÓW
19:00 ZAKOŃCZENIE ZAWODÓW
19:30 WRĘCZENIE NAGROD
20:00 ZABAWA TANECZNA Z **Dj Caspar**

PIWO GROCHÓWKA GRILL DOMOWE CIASTA LODY

DARMOWE ATRAKCJE DLA DZIECI PIANA PARTY DLA NAJMŁODSZYCH

Patroni Medialni:
Stużby w akcji
Olawa.pl
OLAWA 24

POWIAT OŁAWSKI

Na sygnale

Policjanci z ogniwa patrolowo-interwencyjnego oławskiej komendy zatrzymali 29-letniego mieszkańca powiatu oławskiego, który kierował volkswagenem bez prawa jazdy. Jak się okazało, mężczyzna miał przy sobie marihuanę, którą ukrył w paczce po papierosach

Do kontroli doszło w połowie lipca w rejonie oławskiego Rynku. Nerwowe zachowanie kierowcy od razu wzbudziło

Nie miał prawa jazdy, ale miał **NARKOTYKI**. 29-latek zatrzymany

czujność mundurowych. Podczas rozmowy mężczyzna sam przyznał się do posiadania środków odurzających i dobrowolnie je wydał. W paczce po papierosach znajdował się woreczek foliowy z suszem roślinnym oraz dwa skrety zawierające mieszkankę marihuany i tytoniu. Mężczyźnie wykonano test na zawartość narkotyków w organizmie - wynik był negatywny.

Narkotyki zostały zabezpieczone, a 29-latek zatrzymany i przewieziony do jednostki Policji. Usłyszał już zarzut posiadania środków odurzających, a dodatkowo odpowie za jazdę bez uprawnień.

Policja przypomina - posiadanie narkotyków to przestępstwo, za które grozi kara do 3 lat pozbawienia wolności (KT)



fot. Policja Olawa



URZĄD MIEJSKI W OŁAWIE

Biuletyn Informacji Publicznej www.bip.um.olawa.pl



strona dofinansowana
z budżetu miasta Olawy

W INTERNECIE:
miasto.olawa.pl
poczta elektroniczna:
olawa@um.olawa.pl

Oława Zachodnia i kolejne postępy



Przystanek Oława Zachodnia funkcjonuje już miesiąc

Minął miesiąc od kiedy możemy korzystać z nowego przystanku. Przypominamy, że trwa drugi etap prac związanych m.in. z budową dużego parkingu

Tydzień temu rozstrzygnięto przetarg na budowę asfaltowej drogi od strony Nowego Otku (ul. Brylantowa). Odcinek od skrzyżowania z ulicą Kwarcową do przystanku Oława Zachodnia ma 380 metrów - zadanie wykona firma DE-COSTAR INVESTMENT

Sp. z o.o. Nowa droga będzie miała 6 metrów szerokości. Koszt to 372 402,91 zł, czas realizacji - dwa miesiące od momentu podpisania umowy. Wszystkie prace związane z infrastrukturą wokół przystanku zakończą się do listopada. (UM)



Na tym odcinku będzie asfalt - ulica Brylantowa

Nie było czasu na nudę! Dziękujemy za zaufanie

W pierwszych trzech tygodniach wakacji zorganizowaliśmy trzy turnusy półkolonii dla uczniów oławskich szkół podstawowych

Uczestnicy byli w Muzeum Motoryzacji Wena, na basenie, w kinie, odwiedzili strażników miejskich, dowiedzieli się, jak bezpiecznie spędzać wakacje. Organizowane były zajęcia sportowe i konkursy. Udział w półkoloniach wzięło około 150 uczniów. Dziękujemy wszystkim zaangażowanym w organizację. Podziękowania kierujemy



Okolo 150 uczniów uczestniczyło w półkoloniach

także do rodziców, którzy z zaufaniem powierzyli nam opiekę nad swoimi pociechami.

OGŁOSZENIE

o wyłożeniu do publicznego wglądu projektu miejscowego planu zagospodarowania przestrzennego w rejonie ulic Jana Kilińskiego i Gajowej w Oławie wraz z prognozą oddziaływania na środowisko

Na podstawie art. 17 pkt 9 i 11 ustawy z dnia 27 marca 2003 r. o planowaniu i zagospodarowaniu przestrzennym (t.j. Dz. U. z 2024 r., poz. 1130 z późn. zm.), w związku z art. 67 ust. 3 ustawy z dnia 7 lipca 2023 r. o zmianie ustawy o planowaniu i zagospodarowaniu przestrzennym oraz niektórych innych ustaw (Dz. U. z 2023 r., poz. 1688 z późn. zm.) oraz art. 39 ust. 1 pkt 2 – 5 ustawy z dnia 3 października 2008 r. o udostępnianiu informacji o środowisku i jego ochronie, udziale społeczeństwa w ochronie środowiska oraz o ocenach oddziaływania na środowisko (t.j. Dz.U. z 2024 r. poz. 1112 z późn. zm.) oraz uchwały Nr XLV/278/21 Rady Miejskiej w Oławie z dnia 30 grudnia 2021 r.,

zawiadamiam

o wyłożeniu do publicznego wglądu projektu miejscowego planu zagospodarowania przestrzennego w rejonie ulic Jana Kilińskiego i Gajowej w Oławie wraz z prognozą oddziaływania na środowisko w dniach **od 4 sierpnia 2025 r. do 29 sierpnia 2025 r.**

Wyżej wymieniona dokumentacja będzie udostępniona w siedzibie Urzędu Miejskiego w Oławie, Pl. Zamkowy 15, 55-200 Oława, w Wydziale Architektury, Urbanistyki i Planowania Przestrzennego, pokój nr 20 (I piętro), w godzinach pracy urzędu, a także w Biuletynie Informacji Publicznej na stronie podmiotowej urzędu.

Dyskusja publiczna nad przyjętymi w projekcie planu miejscowego rozwiązaniami odbędzie się w dniu **27 sierpnia 2025 r. o godz. 15.30** w siedzibie Urzędu Miejskiego w Oławie, Sala Rycerska (II piętro).

Uwagi i wnioski do wyżej wymienionych opracowań należy składać do Burmistrza Miasta Olawy w nieprzekraczalnym terminie **do dnia 12 września 2025 r.**

Zgodnie z art. 18 ust. 1 ustawy z dnia 27 marca 2003 r. o planowaniu i zagospodarowaniu przestrzennym, w związku z art. 67 ust. 3 ustawy z dnia 7 lipca 2023 r. o zmianie ustawy o planowaniu i zagospodarowaniu przestrzennym oraz niektórych innych ustaw, każdy, kto kwestionuje ustalenia przyjęte w projekcie planu miejscowego, może wnieść uwagi.

Uwagi mogą być wnoszone w postaci:

- 1) papierowej na adres: Burmistrz Miasta Olawa, Pl. Zamkowy 15, 55-200 Oława lub
- 2) elektronicznej, w tym za pomocą środków komunikacji elektronicznej, w szczególności poczty elektronicznej (adres e-mail: olawa@um.olawa.pl, skrytka ePUAP: /i678avih7s/SkrytkaESP, adres do doręczeń elektronicznych: AE:PL-30060-64055-FDAFF-28),

na udostępnionym „Formularzu pisma dotyczącego aktu planowania przestrzennego”, w postaci papierowej lub w formie dokumentu elektronicznego, zgodnym ze wzorem stanowiącym załącznik do rozporządzenia Ministra Rozwoju i Technologii z dnia 13 listopada 2023 r. w sprawie wzoru formularza pisma dotyczącego aktu planowania przestrzennego (Dz.U. z 2023 r., poz. 2509). Wzór ww. formularza jest dostępny w Urzędzie Miejskim w Oławie oraz w BIP pod adresem: <https://bip.um.olawa.pl/a,29651,ua-7-formularz-pisma-dotyczacego-aktu-planowania-przestrzennego.html>

Składający uwagę podaje swoje imię i nazwisko albo nazwę oraz adres zamieszkania albo siedziby oraz adres poczty elektronicznej, o ile taki posiada, a także wskazuje, czy jest właścicielem lub użytkownikiem wieczystym nieruchomości objętej uwagą, oraz może podać dodatkowe dane do kontaktu takie jak adres do korespondencji lub numer telefonu.

Zgodnie z art. 46 pkt 1 oraz art. 54 ust. 2 ustawy z dnia 3 października 2008 r. o udostępnianiu informacji o środowisku i jego ochronie, udziale społeczeństwa w ochronie środowiska oraz o ocenach oddziaływania na środowisko, projekt miejscowego planu zagospodarowania przestrzennego wymieniony powyżej podlega strategicznej ocenie oddziaływania na środowisko, z zapewnieniem możliwości udziału społeczeństwa w okresie wyłożenia do publicznego wglądu, o którym mowa powyżej.

Uwagi i wnioski w postępowaniu w sprawie przeprowadzenia strategicznej oceny oddziaływania na środowisko i opracowania prognozy oddziaływania na środowisko można wnieść:

- 1) w formie pisemnej na adres: Burmistrz Miasta Olawa, Pl. Zamkowy 15, 55-200 Oława lub
- 2) ustnie do protokołu lub
- 3) za pomocą środków komunikacji elektronicznej bez konieczności opatrywania ich bezpiecznym podpisem elektronicznym (adres e-mail: olawa@um.olawa.pl, skrytka ePUAP: /i678avih7s/SkrytkaESP, adres do doręczeń elektronicznych: AE:PL-30060-64055-FDAFF-28).

BURMISTRZ MIASTA OŁAWA
Tomasz Frischmann

Klauzule informacyjne wynikające z ogólnego Rozporządzenia Parlamentu Europejskiego i Rady (UE) 2016/679 z dnia 27 kwietnia 2016 r. w sprawie ochrony osób fizycznych w związku z przetwarzaniem danych osobowych i w sprawie swobodnego przepływu takich danych oraz uchylenia dyrektywy 95/46/WE (ogólne rozporządzenie o ochronie danych) (RODO) - opublikowane w Dzienniku Urzędowym Unii Europejskiej L 119/1 z dnia 4 maja 2016 r. zostały zamieszczone w Biuletynie Informacji Publicznej Urzędu Miejskiego w Oławie.

OGŁOSZENIE

Działając na podstawie art. 35 ust. 1 ustawy z dnia 21 sierpnia 1997 r. o gospodarce nieruchomościami (tekst jednolity Dz.U.z 2024 r., poz. 1145 ze zm.) informuję, że na tablicy ogłoszeń Urzędu Miejskiego w Oławie zostały wywieszone na okres **od dnia 10 lipca 2025 r. do dnia 31 lipca 2025 r.** wykazy zawierające:

- nieruchomości przeznaczone do zbycia - lokale mieszkalne (załącznik do Zarządzenia Nr 80/0050/2025 z dnia 10 lipca 2025 r.),
- nieruchomości przeznaczone do zbycia w trybie bezprzetargowym (załącznik do Zarządzenia Nr 81/0050/2025 z dnia 10 lipca 2025 r.).

Osoby, którym przysługuje pierwszeństwo w nabyciu nieruchomości na podstawie art. 34 ust. 1 ww. ustawy, mogą składać wnioski o jej nabycie w terminie 6 tygodni od dnia wywieszenia wykazu.

BURMISTRZ MIASTA OŁAWA
TOMASZ FRISCHMANN

informacje

URZĄD MIASTA I GMINY
JELCZ-LASKOWICEstrona dofinansowana
z budżetu miasta i gminy
Jelcz-LaskowiceBiuletyn Informacji Publicznej
<http://www.um.jelcz-laskowice.finn.pl/>W INTERNECIE:
www.jelcz-laskowice.pl
poczta elektroniczna:
um.info@jelcz-laskowice.plPrzystąpienie do sporządzenia
„MPZP Laskowice - Oleśnicka”

Na podstawie art. 17 pkt 1 ustawy z dnia 27 marca 2003r. o planowaniu i zagospodarowaniu przestrzennym (tj. Dz. U. z 20243r. poz. 1130 ze zm.) zawiadamiam o podjęciu przez Radę Miejską w Jelczu - Laskowicach uchwały nr XVI/184/2025 z dnia 30 maja 2025r. w sprawie przystąpienia do sporządzenia „MPZP Laskowice - Oleśnicka”

Zainteresowani mogą składać wnioski do wyżej wymienionego projektu planu miejscowego. Wnioski do projektu planu miejscowego należy składać do Burmistrza Jelcza-Laskowice w terminie do 21 dni od daty ukazania się (17.07.2025) niniejszego ogłoszenia :

* w formie papierowej na adres:
Urząd Miasta i Gminy Jelcz-Laskowice, ul. W. Witosa 24, 55-220 Jelcz-Laskowice,

* w formie elektronicznej na adres: um.architektura1@jelcz-laskowice.pl

* za pośrednictwem platformy ePUAP.

Wniosek powinien zawierać nazwisko, imię, nazwę i adres wnioskodawcy, przedmiot wniosku oraz oznaczenie nieruchomości, której dotyczy.

Na podstawie art. 21 ust. 2 pkt. 2 i art. 39 ust. 1 pkt. 1, w związku z art. 54 ust. 2 ustawy z dnia 3 października 2008r. o udostępnieniu informacji o środowisku i jego ochronie, udziale społeczeństwa w ochronie środowiska oraz o ocenach oddziaływania na środowisko (tj. Dz. U. z 2023r. poz. 1094 ze zm.) zawiadamiam, że w publicznie dostępnym wykazie danych o dokumentach zawierających informacje o środowisku i jego ochronie zamieszczono następującą uchwałę **Rady Miejskiej w Jelczu - Laskowicach nr XVI/184/2025 z dnia 30 maja 2025r. w sprawie przystąpienia do sporządzenia „MPZP Laskowice - Oleśnicka”** oraz wszczęto przeprowadzenie strategicznej oceny

oddziaływania na środowisko skutków realizacji ustaleń planu miejscowego.

Zainteresowani mogą zgłaszać uwagi i wnioski w sprawie strategicznej oceny oddziaływania na środowisko dotyczącej w/w planu miejscowego.

Uwagi i wnioski należy składać do Burmistrza Jelcza-Laskowice na adres Urzędu Miasta i Gminy Jelcz-Laskowice, ul. W. Witosa 24, 55-220 Jelcz-Laskowice w terminie 21 dni od daty ukazania się (17.07.2025) niniejszego ogłoszenia.

Uwagi i wnioski mogą być wnoszone: w formie pisemnej, ustnie do protokołu lub za pomocą środków komunikacji elektronicznej na adres: um.architektura1@jelcz-laskowice.pl Uwaga lub wniosek powinny zawierać nazwisko i imię, nazwę i adres wnioskodawcy, przedmiot wniosku oraz oznaczenie nieruchomości, której dotyczy uwaga lub wniosek.

Z UP. BURMISTRZA
MICHAŁ WOLSKI
ZASTĘPCA BURMISTRZA

Szanowne Policjantki, Szanowni Policjanci !



24 lipca obchodzone jest Święto Policji. Przypada ono w rocznicę powołania w 1919 roku polskiej Policji Państwowej.

Z tej okazji przekazuję Wam w imieniu władz samorządowych Jelcza-Laskowic wyrazy szacunku i uznania.

Dziękuję za bezpieczeństwo, którym możemy się cieszyć, doceniam ofiarność i sumienność w pełnieniu służby.

Życzę, aby pełnienie tych ważnych społecznie zadań przynosiło satysfakcję, uznanie i właściwe zabezpieczenie materialne.

Burmistrz Jelcza-Laskowic

Piotr Stajszyk

„Instrumenty zamiast broni”

Miejsko-Gminne Centrum Kultury zaprasza na wyjątkowy koncert z serca Afryki

„Instrumenty zamiast broni” w rytmach afrykańskich, jazzu i reggae. Będzie to poruszające muzyczne spotkanie z młodymi artystami z Republiki Środkowoafrykańskiej - absolwentami African Music School, pełne energii, pasji i nadziei. Dochód z koncertu oraz zbiórka do puszek podczas wydarzenia zostaną przeznaczone na rozwój jedynej szkoły muzycznej w RCA - miejsca, które chroni dzieci przed przemocą i daje im przyszłość. Koncert odbędzie się we wtorek 5 sierpnia 2025 o godz. 18.00 w sali kameralnej MGCK. Wstęp wolny. To prawdziwa okazja, by posłuchać dźwięków Afryki i zmienić świat na lepsze.

(MAN)

KOLEKTYWA Z REPUBLIKI ŚRODKOWOAFRYKAŃSKIEJ
WYSTĘPIENIE W RAMACH TRASY W EUROPIE 2025
PODZAS JEDYNEJ TRASY W EUROPIE 2025

KONCERT
INSTRUMENTY ZAMIAST BRONI

WYSTĄPIĄ:
GOŚCINNIE:

5 SIERPNIA 2025 / GODZ. 18.00 / JELCZ-LASKOWICE
CENTRUM KULTURY / WSTĘP WOLNY

SZCZEGÓŁY TRASY NA
AFRICANMUSICSCHOOL.COM

DOCHÓD Z KONCERTU
ZOSTANIE PRZEKAZANY
NA ROZWÓJ EDUKACJI
MUZYCZNEJ W AFRYCE

81 ROCZNICA
POWSTANIA
WARSZAWSKIEGOKONCERT
(NIE) ZAKAZANE PIOSENKI!

KASIA MOŚ



KACPER KOLADO



BARTEK DERYŁO

JELCZAŃSKI CHÓR SPOŁECZNY

1 SIERPNIA 2025 / JELCZ-LASKOWICE
GODZ.17.00 / PLAC JANA PAWŁA II

Lipcowa sesja Rady Miejskiej

25 lipca br., o godz. 12.00 rozpocznie się w sali konferencyjnej Urzędu Miasta i Gminy sesja Rady Miejskiej

Obrady dotyczyć będą m.in. takich kwestii jak funkcjonowanie oraz wyniki finansowe Zakładu Gospodarki Mieszkaniowej – Towarzystwa Budownictwa Społecznego, pomoc finansowa na remont drogi powiatowej Kopalina – Miłocice czy ustalenie stawek opłaty za zajęcia pasa drogowego dróg w zarządzie Burmistrza Jelcza-Laskowice.

Szczegółowy porządek obrad na www.jelcz-laskowice.pl

(UM)

Obrazy z wanny wyjęte, czyli nie taka twarda **SZTUKA**

Z Martą Skalik z Pracowni Artystycznej Twarda Sztuka w Marcinkowicach rozmawia Jerzy Kamiński

» - Podobno większość pomysłów artystycznych przychodzi ci do głowy, gdy jesteś wieczorem w wannie...

- To prawda.

» - Zaraz do tego wrócimy, ale zacznijmy od początku, bo my cię praktycznie nie bardzo znamy. Nie jesteś stąd.

- Od 6 lat mieszkam w Marcinkowicach, a pochodzę z Leszczyńca. To na pograniczu Rudaw Janowickich w Sudetach - mała miejscowość między Kowarami a Kamienną Górą, gdzie kończyłam liceum. W powiecie oławskim wzięłam się za sprawę mojego męża Bartosza, choć on też nietutejszy. Pochodzi ze Szklarskiej Poręby, ale tu - gdzie sprowadziła się jego rodzina - częściowo, bo od siódmego roku życia, się wychowywał. Co prawda zesłaliśmy się jako para dopiero później, ale z Bartoszem

znamy się od dzieciństwa. W Leszczyńcu są moi rodzice, mam tam dwie babcie... Zanim jednak tu trafiłam, przez 13 lat mieszkalam we Wrocławiu.

» - Trafiłaś do nas niedawno, ale nie dało się ciebie nie zauważyć. Wystawiasz swoje obrazy pod czas Oławskich Niedzieli, wymyśliłaś Festiwal Twórczości Sąsiedzkiej FEST ŁADNE w Marcinkowicach, teraz masz swoją wystawę w Galerii OKO.

- Wywodzę się z rodziny, gdzie malowanie czy szerzej tworzenie można było wyssać z mlekiem matki. Mam siostrę bliźniaczkę, która mieszka obecnie na Malcie, i ona też ma zacięcie artystyczne, nawet skończyła studia zdecydowanie bliższe sztuce niż ja... Zawdzięczamy to mamie. Tak, nasza mama potrafi naprawdę wiele zrobić. Malowanie, tworzenie biżuterii, szycie... Podczas organizowania naszego marcinkowickiego festiwalu

i przyglądaniu się różnym formom twórczości pomyślałam sobie, że moja mama chyba tylko jednej z prezentowanych tam form dotąd nie robiła, co nie znaczy, że nie potrafiłaby. Na co dzień prowadzi gospodarstwo agroturystyczne, ale zawsze dodatkowo zajmuje się jakąś działalnością rękodzielniczą. W zimie zaczyna robić czapki, czasami namaluje jakiś obraz, aby zaraz potem stworzyć dekoracje na szydełku...

» - Mówiłaś o wykształceniu siostry, a jakie jest twoje?

- Ukończyłam zarządzanie i inżynierię produkcji.

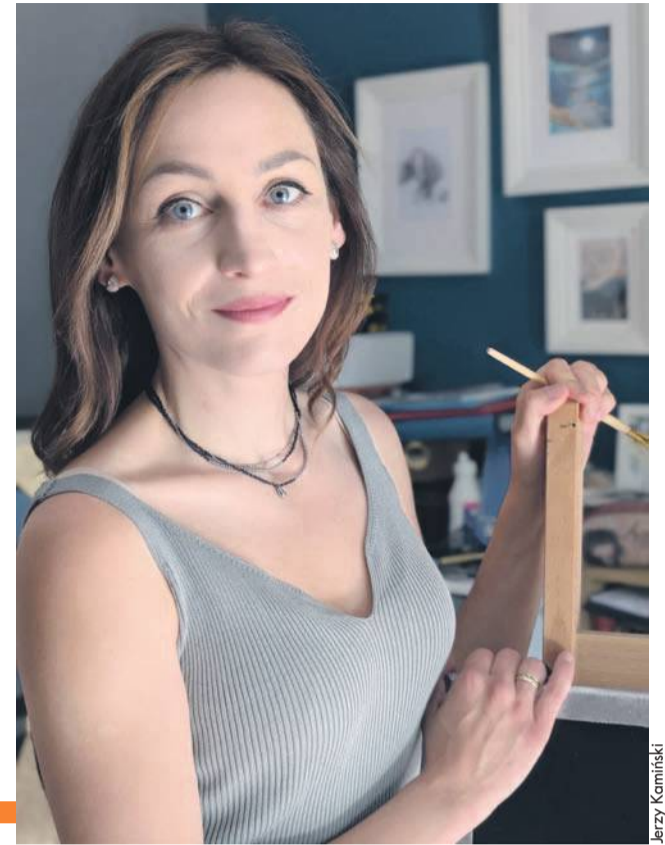
» - I pracujesz zawodowo?

- Wykonuję obecnie pracę częściowo związaną z wykształconym zawodem - w firmie szkoleniowej, na przykład przy organizacji konferencji. Firma jest w Pszczynie, ale ma oddział na Bielanach Wro-

clawskich.

» - Taka praca chyba nie pomaga malować?

- Takie wykształcenie w ogóle w tym nie pomaga, nawet wręcz przeciwnie, w pewnym momencie zabiło moją kreatywność i wymusiło na mnie, że skupiałam się na innych rzeczach, bardziej przyziemnych. Był jednak pewien epizod ważny dla mnie artystycznie, nie tylko w kontekście malowania, ale w ogóle działalności twórczej, bo także gram na instrumentach, na pianinie i na perkusji... W pewnym momencie wyjechałam na rok na Krete. Miałam tę możliwość, że nie musiałam tam pracować, a że nie potrafię beczynn timer siedzieć za długo, zaczęłam zbierać na plaży kamienie i na nich malować mandale. Potem poznałam grupę miejscowych artystów i to oni byli punktem zapalnym, który na nowo



Marta Skalik

uruchomił drzemające we mnie pokłady kreatywności. Obudzili we mnie ponownie to, co było, co kiedyś znałam, co czułam. Zaczęłam malować, a w międzyczasie na uniwersytecie w Salonikach zaczęłam uczyć się greki, ukończyłam też dwa kursy nurkowania, co było związane z podróżami po świecie, byłam na przykład dwa miesiące w Meksyku. Po tym roku na Krete wróciłam do Polski i zaczęłam eksperymentować ze sztuką, nie tylko malować na płótnie, ale wykonywać różne rzeczy, np. obrazy na drewnie. Gdy udawało mi się coś stworzyć, to często lądowało potem u kogoś w domu, początkowo w formie prezentów. Z Grecji wróciłam w 2016 roku, a moja pracownia powstała w 2021. Ten moment przełomowy przyszedł bowiem dopiero parę lat później. Urodziłam w międzyczasie moją pierwszą córkę, Jaśminę, która ma teraz 5 lat. Druga - Sara - prawie 2. Gdy byłam na urlopie macierzyńskim, dostałam przypływ niesamowitej energii. Namalowałam parę obrazów, które pokazałam w social mediach, i wtedy zaraz pojawiły się osoby, które się nimi zainteresowały. To dało mi potężnego kopa, aby dalej to robić, tworzyć. Malowałam wtedy bardzo dużo. Mając pracę etatową do 16.00 i dwie

córki, znajdowałam w sobie siłę, aby codziennie jeszcze malować, co się kończyło tak, że dopiero po 23.00 szłam do wanny. A tam zawsze mam najlepsze pomysły.

» - Czyli obrazy są „z wanny”.

- Tak. Uważam, że wszystkie moje najlepsze pomysły tam właśnie powstały, nie tylko te artystyczne.

» - Tworzysz głównie portrety kobiece.

- Tak, w 90%.

» - Często skupiasz się urodzie kobiecej twarzy, skąd to się wzięło...

- U mnie to jakoś naturalnie wyszło - kobiety po prostu zaczęły się pojawiać w moich pracach. Uważam, że to bardzo wdzięczny temat. Może odpowiedź jest banalna, ale uwielbiam piękno kobiety, szukam w niej harmonii, czasem chaosu, bo jest i jedno, i drugie. W moich pracach kobiety często mają zamknięte oczy, są zamyślane. Uważam, że każda z nich niesie jakąś historię, ma ją w sobie. Malując wręcz sobie je w głowie układam, dopowiadam. Nie chcę jednak tego narzucać oglądającym. Wolałabym, aby sami sobie opowiedzieli resztę - to, co się kryje pod tymi powiekami, za tym spojrzeniem. Czy to nostalgia, jakieś emocje, doświadczenia...

» - Sprawiasz wrażenie silnej kobiety. Ważniejsza jest dla ciebie uroda kobiecej twarzy czy siła kobiet?

- To jest dobre pytanie, a odpowiedź na nie znajdziesz w dwóch moich seriach. Na wystawie „Wizje kobiecości” w oławskiej galerii OKO mam bowiem dwie serie obrazów. Jedna to „Introspekcje” - takie malarskie spojrzenie do wnętrza emocji i doświadczeń. Druga seria to „Colorful State of Mind”, czyli pełne koloru wizualne ekspresje kobiecości. Staram się równoważyć piękno kobiet z ich siłą. Nie ukrywam, że w ogóle piękno człowieka ma dla mnie dość istotne znaczenie. Piękno ludzkiej twarzy i piękno przedmiotów przyciąga mój wzrok - nie muszę się nimi otaczać lub ich posiadać, wystarczy mi sama możliwość obcowania



Marta Skalik w swojej pracowni

Jerzy Kamiński

» - Jak powiedziałaś, najlepsze pomysły najczęściej wpadają ci do głowy wieczorem w wannie... Myślisz wtedy o konkretnych osobach, które chciałabyś sportretować, o konkretnych kobietach?

- Czasami jest tak, że jest to konkretna osoba.

» - Wiele osób widzi w twoich pracach siebie.

- To nie jest do końca prawda, ale faktycznie jest kilka takich prac, które przy głębszym zastanowieniu przypominają mnie. Jest jednak wiele, których bohaterki mają rysy osób, które odegrały w moim życiu jakąś znaczącą rolę. To jest na przykład moja przyjaciółka Daria, która dla mnie jest tak wspaniałą postacią, że można ją odnaleźć w kilku moich pracach. Kiedyś namalowałam na zwykłym kawałku drewna portret maryjny i gdzieś tam wplotłam w to jej rysy twarzy. To miał być prezent dla niej. Potem ona się pojawia też w tej serii „Kolorowy stan umysłu”.

» - Jak byś zdefiniowała to, co robisz? Swoje obrazy.

- Mówię zawsze, że to sztuka współczesna z elementami minimalizmu geometrycznego, art deco i lekkim muśnięciem kubizmu.

» - W twoich obrazach można dostrzec też odniesienia do malarstwa światowego, na sztalugach w pracowni widzę „Dziewczynę z perłą” w twojej wersji...

- Tak, nawiązuję do klasyki, co można w moich obrazach zauważyć. Inspiruje mnie postać Fridy Kahlo - to, że ona malowała siebie, też nie jest bez znaczenia. Dalej - Pablo Picasso - uważam go za geniusza, choć często okrutnego w relacjach międzyludzkich. Ważny jest jeszcze dla mnie Paul Cezanne, szczególnie z końcówki swojej twórczości - jako jeden z ojców sztuki nowoczesnej.

» - Masz wiele aktywności w swoim życiu, dlaczego akurat obrazy?

- Dają mi ogromną satysfakcję. Dla mnie wypuszczenie obrazu w świat to jak dobrowolne oddanie części siebie - fragmentu mojej duszy i wewnętrznego świata. Być może brzmi to górnolotnie. Wyobraź sobie, że wchodzisz do jakiegoś domu i widzisz na ścianie obraz. Widać, że jest tu z dziada pradziada, albo ktoś go przyniósł z jakiejś galerii lub giełdy. Zawsze wtedy zastanawiam się jego historia. Jaką drogę przebył? Mam wrażenie, że oddając komuś obraz oddaję też jakiś kawałek swojej historii, swojej wrażliwości, tego, co gdzieś pozostaje i idzie w świat. To jest taki mój pomysł na pozostawienie czegoś po sobie. Ludzie piszą książki, bo chcą zostać nieśmiertelni, chcą zostawić ślad za sobą, nie mówiąc czyimiś ustami. Myślę, że to jest też moja motywacja. Trzeba wiedzieć, że z natury jestem osobą bardzo kreatywną i mam też dużą potrzebę wyrażenia tego. Gdzieś to wszystko musiało znaleźć ujście.

» - Chciałabyś zająć się malowaniem na cały etat, pozostawiając wszelkie inne działalności?

- Sprzedaję swoje obrazy, a że jestem taką osobą, które

stara się osiągnąć założony cel, więc gdybym sobie tak postanowiła, pewnie mogłabym wyżyć ze sprzedaży. Nie robię jednak tego, bo nie podejmuję aż takiego ryzyka. Uważam, że to nie najlepszy moment, mam dwoje małych dzieci, ale nie wykluczam tego w przyszłości. Niech wszystko się toczy swoim tempem, mnie to satysfakcjonuje. Jak to mówi mój mąż, jestem w gorącej wodzie kąpana i sama być może już bym podjęła taką decyzję, ale na szczęście mój mąż jest moim hamulcowym, twardo stoi na ziemi, często ściągając mnie nieco niżej, kiedy za bardzo zaczynam bujać w obłokach w lekkim odrealnieniu. To czasami jest dobre. On pracuje w podobnym zawodzie jak ja, kończyliśmy ten sam kierunek studiów - pracuję teraz w zakładzie produkcyjnym w Stanowicach, jest inżynierem. Mam świadomość, jak bardzo wiele jemu zawdzięczam. Bez niego wszystkiego nie nabrałoby takiego tempa. On zresztą też lubi się wyżyć w kreatywny sposób, zrobił na przykład plakat na wernisaż, pomógł mi stworzyć logotypy festiwalu. Cały marketing to moje pomysły, ale jego wykonanie. Mój mąż to dla mnie bardzo ważna osoba w całym tym procesie twórczym i nie tylko.

» - Jesteś twórczynią Festiwalu Sąsiedzkiego FEST ŁADNE w Marcinkowicach. Skąd to się wzięło?

- Wyszło spontanicznie w zeszłym roku. Pomysł pojawił mi się w głowie podczas rozmowy z Grażyną Górską, która organizuje w Oławie konferencję ogólnopolską dla mediatorów. Wtedy, oczywiście w wannie, zapaliła mi się odpowiednia lampka. A gdyby tak coś takiego u nas zorganizować w temacie twórczości... Na dodatek jakiś czas później spotkałam swojego sąsiada mieszkającego dwa domy dalej. Wiedziałam, że jest pilotem, ale okazało się, że on wcale nie wie, że ja maluję. Pomyślałam sobie, że mieszkamy tak blisko siebie, a niewiele o sobie wiemy. To jest zresztą cechą artystów i rękodzielników, że oni sobie tworzą w zaciszu swojego domu, czasem nie mają odwagi, aby się pokazać. Często są to osoby introwertyczne, skromne, które wręcz wstydzą się pokazać, co tworzą. Pomyślałam więc, że warto dać im taką okazję, choćby tylko lokalnie. Niech wyjdą z domów i pokażą, nad czym pracują, co pięknego mają do zaoferowania. Celem stworzenia tego wydarzenia było danie innym okazji, aby zaistnieli w świadomości swoich sąsiadów jako artyści i twórcy. Od momentu, gdy pomysł zakiełkował w mojej głowie, do momentu rozpoczęcia przyjmowania zgłoszeń minął dosłownie tydzień - w tym czasie zdążyliśmy już mieć gotowe, wydrukowane plakaty. A 7 września tego roku odbędzie się druga edycja, więc impreza być może będzie cykliczna. Zapraszam do Marcinkowic.

» - Gdzie to się odbywa?

- W lokalnym barze „Sólówka”. Mamy w tym roku już komplet wystawców, nie tylko z Marcinkowic, bo także z Wrocławia. Ja też się będę wystawiała. Niedługo mam montaż kolejnej wystawy

w pałacu Jedlinka w Jedlinie Zdroju i w zasadzie swoje prace przywieźć tydzień przed festiwalem. Znając siebie, wiem, że wtedy, już po festiwalu, będę wykończona i nie będę miała siły na nic. Tak właśnie pracuję. Jest taki pik, kiedy już na nic nie mam siły i muszę się pozbiierać, dopiero wtedy ruszam na nowo. Czasami to „zbieranie się” trwa miesiącami. Taka artystyczna sinusoida.

» - Czy podczas pierwszego Festiwalu Twórczości Sąsiedzkiej zaskoczył cię swoją obecnością jakiś lokalny artysta?

- Tak. I właśnie o to chodziło. Nagle się okazało, że w mojej miejscowości oprócz mnie jest jeszcze pięciu malarzy! To był dla mnie szok. Z tej piątki jeden nawet był już z wystawą indywidualną w Centrum Sztuki w Oławie. Intencją naszego festiwalu było właśnie to, abyśmy się zobaczyli, spotkali i inspirowali nawzajem. Rok temu zgłosiło się około 30 osób, a teraz już mamy 19 chętnych, w tym nowi uczestnicy. To pokazuje, że naprawdę jest nas tutaj dużo.

» - Malujesz na zamówienie?

- Jak najbardziej. Dostaję zamówienia i nie widzę nic złego w tym, że maluję portrety dla kogoś, ale nie chciałabym, aby to było postrzegane jako jakaś „produkcja”. Nie, nie... Nawet nie ogłaszam się z tym, zresztą to są dla mnie najtrudniejsze zlecenia. Wolę, aby to było coś płynącego z serca, z mojego wnętrza. Malowanie na zamówienie nie jest moim życiowym celem.

» - A masz takie obrazy, których nigdy nikomu nie sprzedasz?

- Tak, są takie - wiszą u mnie w domu. Jeden maluję już od roku i okazuje się, że właśnie z tym, który ma zostać z nami na stałe, idzie mi najtrudniej. Jeden wisi w łazience, oczywiście nad wanną, i też nie jest na sprzedaż. Ten nad pianinem również zostaje u nas na zawsze.

» - Gdy cię zobaczyłem pierwszy raz, gdy w Rynku wystawiałaś swoje prace podczas Oławskiej Niedzieli, sprawiałaś wrażenie twardej kobiety, który zawsze wie, co robi...

- Twarda Sztuka...

» - No właśnie. Tak się nazywa twoja pracownia. Pracownia Artystyczna Twarda Sztuka. To od ciebie?

- Nie. Chciałam, aby nazwa była zapamiętywalna i taka jest.

» - To źle, że kojarzę tę nazwę z tobą?

- Nie, ale wyjaśnię, jak jest naprawdę. Lubimy nakładać maski i stwarzać pozory. Może i taka jestem w kontekście wyznaczonych celów, że dążę do ich realizacji, ale w głębi jestem bardzo wrażliwą osobą, bardzo łatwo mnie zranić. Nie wiem, czy powinnam to mówić publicznie. Jestem emocjonalną osobą i sama o sobie nigdy nie powiedziałabym, że jestem twardą sztuką. Nie, nazwa pracowni na pewno nie jest odzwierciedleniem mnie. Przy bliższym poznanu wychodzi, że wrażliwa dusza ze mnie jest. Jak każda zodiakalna ryba...

OŁAWA/KRAŚNIK

Miło nam poinformować, że nasz współpracownik, historyk i popularyzator dziejów ziemi oławskiej, 5 lipca w Kraśniku został odznaczony medalem „Za zasługi dla Stowarzyszenia 42. Pułku Zmechanizowanego i 11. Brygady Zmechanizowanej” w Żarach

- Jest to dla mnie o tyle miłe, że doceniono moje wieloletnie zaangażowanie, współpracę i wkład w promowanie wartości patriotycznych oraz popularyzację historii 24. Pułku Ułanów i 1. Dywizji Pancerniej gen. Stanisława Maczka - mówi Zbigniew Jakubowicz.

Uroczystość odbyła się w Muzeum 24. Pułku Ułanów w Kraśniku, a odznaczenie wraz z pamiątkowym medalem 80. Rocznicy Powstania 42. Pułku Zmechanizowanego wręczył prezes stowarzyszenia ppłk. w stanie spoczynku Krzysztof Polusik. W 1993 roku środowiska 42. Pułku Zmechanizowanego przejęły znaki, barwy i tradycje 24. Pułku Ułanów im. Hetmana Wielkiego Koronnego Stanisława Żółkiewskiego. Powstała na jej bazie w styczniu 1995 r. 11. Brygada Zmechanizowana do 2002 r. kontynuowała dorobek pułku wraz z tradycjami 24. Pułku Ułanów z Kraśnika. Po jej rozformowaniu tradycje 24. Pułku Ułanów wraz z częścią kadry zawodowej brygady trafiły do 2. Batalionu czołgów im. 24. Pułku Ułanów z 10. Brygady Kawalerii Pancerniej im. gen. broni Stanisława Maczka w Świętoszowie.

Warto wspomnieć, że Zbigniew Jakubowicz to syn Józefa Jakubowicza (1918-1973) - kaprała 24. Pułku Ułanów 1. Dywizji Pancerniej gen. Stanisława Maczka, uczestnika kampanii francuskiej 1940 roku, który wraz z legendarnym dowódcą przeszedł cały szlak bojowy od sformowania jednostki w lutym 1942 roku w Szkocji, poprzez lądowanie w Normandii, północną Francję, Belgię, Holandię aż po Wilhelmshaven w Niemczech.

Jakubowicz od kilkunastu lat jest członkiem Koła 24. Pułku Ułanów w Kraśniku, Beskidzkiego Stowarzyszenia Meczakowców oraz Grupy Rekonstrukcji Historycznej Breda w Bielsku-Białej. To zapalony popularyzator historii i dokonania żołnierzy 1. Dywizji Pancerniej gen. Stanisława Maczka. Uczestnik wypraw



Żary, 2 maja 2015. Pierwszy z lewej Zbigniew Jakubowicz w mundurze, jaki nosił jego tata. Po prawej prezes Krzysztof Polusik.

Zbigniew Jakubowicz DOCENIONY



Prezes Krzysztof Polusik odznacza Zbigniewa Jakubowicza

śladami taty m.in. do Szkocji, Francji, Belgii, Holandii i Niemiec, autor wielu artykułów prasowych poświęconych nie tylko swojemu ojcu, ale także innym żołnierzom Polskich Sił Zbrojnych na Zachodzie.

Podczas obchodów 100-lecia Niepodległości Polski miał swój wkład w powstanie okolicznościowej wystawy w Oławskiej Izbie Muzealnej, gdzie ukazane zostały dokonania jego taty i pamiątki z nim związane. Z jego inicjatywy za pośrednictwem wrocławskiego Instytutu Pamięci Narodowej, w ramach programu „Ocalamy”, groby trzech żołnierzy 24. Pułku Ułanów (Józefa Jakubowicza, Witolda Ostiadela i Jana Jaworskiego), spoczywających na cmentarzu komunalnym w Oławie, uhonorowano tabliczkami: „Grób weterana walk o wolność i niepodległość Polski” i „Ojczyzna swemu obrońcy”. Nadmienić trzeba, że dodatkowo sam zadbał o pięknie wykonane w metalu tabliczki ze znakiem husarskim.

Na co dzień Jakubowicz jest starszym inspektorem w Straży Gminnej w Oławie.

W czerwcu bieżącego roku za pośrednictwem Tomasza Roźniatowskiego z fundacji „Ku Korzeniom” złożył kolejny wniosek o uhonorowanie żołnierza 1. Dywizji Pancerniej - Ludwika Rajmunda Drzewińskiego (1906-1993) i wpis jego grobu w Oławie do ewidencji grobów weteranów

(CK)



Odznaczenie i pamiątkowy medal



Zbigniew Jakubowicz przed pomnikiem żołnierzy 24. Pułku Ułanów w Kraśniku

- Za 42 złote masz schabowego i kawalek karpki, a potem wytaczasz się z tego jelicza - stwierdził Książulo, jeden z najpopularniejszych youtuberów w kraju po odwiedzeniu Baru Jelczanin. I choć to nie jelicz, a berkhof excellence z 1972 roku, restauracja w autobusie zdecydowanie jest warta uwagi

Ostatnie miesiące to dla Baru Jelczanin znaczny wzrost rozpoznawalności i popularności. Influencerzy kulinarni, którzy odwiedzili to miejsce, wygenerowali w internecie kilka milionów zasięgów, z czego rolka na „Kocham Wrocław” prawie 2 mln, będąc drugą najpopularniejszą w historii tego profilu. Do tego „Wrocławskie podróże kulinarne”, „Sprawdzam JAK” i w końcu „Książulo”, który w momencie pisania tego artykułu ma 2 mln subskrybentów w serwisie YouTube. Kto stoi za sukcesem Baru Jelczanin? Czym przyciąga to miejsce? Co można tam zjeść? O tym wszystkim dowiedzie się z naszego artykułu.

Połączeni z miastem i jego historią

Bar Jelczanin znajduje się przy ul. Inżynierskiej 3 w Jelczu-Laskowicach, w otoczeniu licznych zakładów produkcyjnych, ze spółką „Jelcz” na czele. Restaurację od 2016 prowadzi małżeństwo - Paweł Grzęda i Aneta Grzęda. Klimatycznie zaaranżowany autobus ma kilka stolików wewnątrz i niewielki ogródek na zewnątrz.

Na wejściu gości wita Paweł, wskazując menu i proponując, że chętnie coś doradzi. Naszą rozmowę rozpoczęliśmy od pytania o sam pomysł na restaurację w autobusie, w miejscu oddalonym od centrum Jelcza-Laskowic.

- Nazwa sugeruje wprost. To jest Bar Jelczanin, a więc zależało nam na bezpośrednim skojarzeniu z miastem, z którego pochodzimy ja i moja żona, a które mogło powstać i rozwijać się dzie-

Bar w autobusie, o k



Paweł Grzęda w Barze Jelczanin

ki Jelczańskim Zakładom Samochodowym - opowiada Paweł. - Gdziekolwiek nie pojawiam się w Polsce i mówię ludziom, skąd jestem, to wszyscy kojarzą naszą miejscowość z autobusami. Chcieliśmy, żeby nasz brand nawiązywał do historii JZS, ale także naszego miasta. Jeżdżąc po różnych restauracjach testowaliśmy smaki i gdzieś z tyłu głowy zawsze była myśl, by założyć coś swojego. Od początku byliśmy w tym z Anetą razem. Pamiętam, jak zdzieraliśmy podłogę, aranżowaliśmy busa. I w końcu w 2016 roku otworzyliśmy bar. Mam z tym związane takie wspomnienie z dnia

otwarcia, że stoi kolejka ludzi na zewnątrz, w środku jest bardzo gorąco, a my próbujemy jakoś temu sprostać. Wcześniej zdarzało nam się pracować w gastronomii, ale otwarcie swojego biznesu to jest zupełnie coś innego. Myślę więc, że to małe doświadczenie z poprzednich prac było ważne, ale tak naprawdę większości rzeczy nauczyliśmy się już w Barze Jelczanin oraz na licznych szkoleniach, w których braliśmy udział już jako właściciele swojego lokalu. Zaczynaliśmy od zera, budując ten biznes z własnych środków i pożyczając pieniądze od rodziny. Zainwestowaliśmy sporo, ale

co najważniejsze włożyliśmy w to miejsce całe serce.

Dlaczego akurat restauracja w autobusie?

- Inspiracji początkowo szukaliśmy na zachodzie, np. we Francji, gdzie zauważyliśmy sporo tego typu miejsc - mówi właściciel. - To było prawie dziesięć lat temu, food-trucki stawały się wtedy coraz bardziej popularne, czytałem też o barobusach, które funkcjonowały kiedyś w Polsce. Czułem, że to może być fajny biznes, ale w tym wszystkim zawsze chodziło mi o to, by nie być tylko barem z zapiekankami wydawanymi z okienka, ale

stworzyć coś więcej. Klimatyczne miejsce, które ludzie zapamiętają nie tylko przez to, że zjedli obiad w autobusie, ale przede wszystkim dlatego, że ten smak pozostał w ich pamięci. Chcieliśmy zadbać o każdy detal i każdego dnia staraliśmy się to robić. Przez lata wypracowaliśmy odpowiedni kierunek, możemy być zadowoleni z miejsca, w którym jesteśmy, ale niezmiennie chcemy się udoskonalać i iść do przodu.

Hitem jest schabowy

Od wspomnianych zapiekankę się zaczęło. Gdy Paweł z Anetą w 2016 roku otworzyli Bar Jelczanin, wszystko skupiało się we wnętrzu autobusu. Nie było osobnej kuchni, dania przygotowywano na oczach klientów. Dlatego początkowo były to zapiekanki i inne proste dania, które można przyrządzić z półproduktów. Marzenia zawsze sięgały jednak dalej, o czym opowiada nam Paweł Grzęda: - Tuż za rokiem jest Izba Historii Marki Jelcz, gdzie każdy może dowiedzieć się, w jaki sposób powstało miasto. Myślę więc, że z Barem Jelczanin w tej lokalizacji wpisaliśmy się w krajobraz



Paweł Grzęda z żoną Anetą - to oni stoją za sukcesem Baru Jelczanin



tórym usłyszały miliony



Co zjemy dziś w Barze Jelczanin?

Właściciel podkreśla, że lokal skupia się na kuchni polskiej, tworzonej z jakościowych produktów. Menu jest zmienne, choć zawiera kilka pozycji stałych. Wśród największych hitów wymienia kotlet schabowy – tradycyjny lub z jajkiem sadzonym – do którego ma ogromny sentyment, ponieważ jest to danie obecne w karcie najdłużej. Zapewnia, że kotlet jest stale dopracowywany i trafia do gości prosto z patelni – za każdym razem odpowiednio doprawiony, soczysty, z ziemniakami okraszonymi masłem i koperkiem oraz dwoma surówkami do wyboru. Paweł Grzęda zwraca też uwagę na popularność ręcznie lepionych pierogów, które serwowane są w poniedziałki, środy i piątki. Wyjaśnia, że zależy mu na tym, by konkretne dni były dedykowane konkretnym daniom. Gdy w menu pojawiają się pierogi, kuchnia przygotowana jest w taki sposób, by można było skupić się na wyrabianiu ciasta i lepieniu. Dzięki temu potrawy są zawsze przygotowywane na świeżo. Takie podejście pozwala też uniknąć monotonii, która mogłaby się pojawić, gdyby pierogi były serwowane codziennie.

„Zaczęliśmy lepić pierogi i wozili je lekarzom”

Gdy w wyszukiwarce Google wpisze hasło Bar Jelczanin, zobaczycie, że ma kilkaset ocen ze średnią 4.9/5. W przypadku tylu opinii i lokalnie prowadzonego od 9 lat to bardzo rzadka sytuacja. Pozytywny odbiór może napawać właścicieli optymizmem, ale nie zawsze było kolorowo.

Gdy w 2020 roku wybuchła światowa pandemia, dalsze funkcjonowanie tej restauracji – tak jak i wielu innych w ca-



Jeden z najpopularniejszych youtuberów w kraju - Książulo - odwiedził Bar Jelczanin

łym kraju – stało pod ogromnym znakiem zapytania.

- Pamiętam ten moment, jak nagle zamówienia zniknęły. Z dnia na dzień nie było ich w ogóle – mówi Paweł Grzęda. - Żeby nie stać i nie myśleć o tym, co będzie jutro, zaczęliśmy lepić pierogi i woziliśmy je lekarzom. Uznaliśmy, że rozmyślanie o tym, że lada moment biznes będzie trzeba zamknąć, w niczym nam nie pomoże. Stwierdziliśmy, że spróbujemy komuś pomóc, a może to dobro do nas wróci. Wszyscy pamiętamy, jak wyglądały restrykcje. Przez długi czas do autobusu mogła wejść tylko jedna osoba. Postawiliśmy więc mocno na dowozy. Gotowaliśmy, wsiałem w auto i dowoziłem zamówienia. Nigdy się nie poddaliśmy i dlatego wciąż trwamy.

Nie bez znaczenia był fakt, że Bar Jelczanin to od samego początku mała, rodzinna firma. Gdy pytam Pawła, czy to on jest szefem kuchni, odpowiada, że „można tak odpowiedzieć”, choć podkreśla, że obowiązki dzieli z żoną. Pomagają także inni członkowie rodziny. W restauracji można zjeść od wtorku do piątku w godz. 10.00-17.00 oraz w soboty w godz. 11.00-17.00. Właściciel zdaje sobie sprawę, że marka, którą stworzył, przyciąga już nie tylko pracowników okolicznych zakładów, ale ludzi z różnych części miasta, powiatu, a nawet całej Polski. Realizuje też cateringi, więc godziny otwarcia dostosował tak, by nie odbiło się to na jakości. Bo powtarzalność jest dla niego najważniejsza.

Książulo i inni...

W ostatnich miesiącach Bar Jelczanin stał się znany w całym kraju dzięki wizytom influencerów, którzy przyjeżdżali, jedli i chwaliли na filmikach, publikowanych w internecie. Jak podkreśla Paweł Grzęda, każda z tych wizyt była dla niego zaskoczeniem, a odpowiadając na moje pytanie przekonuje, że żadna z nich nie była płatną współpracą.

- Zaczęło się od rolki na profilu Kocham Wrocław – opowiada. - Odwiedziła nas para, która znalazła nas w internecie. Stwierdzili, że może to być ciekawa historia i weszli z ulicy. Obsłużyliśmy ich, powiedzieli mi, że prowadzą taki profil, ale ja kompletnie nie wiedziałem, co to jest. Po czasie zobaczyłem na Face-

booku filmik, który nagrali, a pod nim ogrom ludzi i reakcji. Ten filmik ma dziś prawie 2 mln wyświetleń, dla mnie to jest szok. Prawdopodobnie w ten sposób dowiedzieli się o nas inni, bo kilka dni później pojawił się autor kanału „Sprawdzam Jak”, potem przyjechał twórca Wrocławskich Podróży Kulinarnych i w końcu youtuber Książulo.

Ten ostatni prowadzi jeden z najpopularniejszych polskich kanałów w serwisie YouTube. Z pewnością najpopularniejszy wśród tych, którzy zajmują się tematyką kulinarną. I choć sam często podkreśla, że nie jest żadnym znawcą, tylko zwykłym chłopakiem, który lubi jeść i ocenia dania tak, jak czuje, to jego wpływ bywa ogromny. Znane są przypadki lokali, które będąc na prostej drodze do zamknięcia, po wizycie i internetowych komplementach Książulo przez długie tygodnie nie potrafiły się opędnąć od kolejek. Działo to także w drugą stronę – gdy jest drogo, niesmacznie, a dodatkowo obsługa nie zachowuje się w sposób profesjonalny, recenzja influencera może wprawić restaurację w duże kłopoty.

W przypadku Baru Jelczanin takiego ryzyka nie było. Każdy z internetowych twórców pozytywnie opisywał zarówno miejsce, smak, jak i przemiłego właściciela.

Jak wizytę Książulo wspomina Paweł Grzęda?

- Było to duże zaskoczenie i nie ukrywam, że czułem ten oddech milionów ludzi, którzy mieli potem ten odcinek obejrzyć. Sam czasem oglądam jego filmy, wiem, że potrafi mieć wpływ, więc pewnie stąd

ten stres. Na szczęście szybko minął. Jesteśmy pewni naszej kuchni, gotujemy z pasją, nasze dania są smaczne, więc po prostu zrobiliśmy swoje. Po tych kilku publikacjach w internecie ludzie zaczęli do nas przyjeżdżać z różnych części Polski. Wcześniej realizowaliśmy dostawy do biur, rozumiejąc, że nie każdy ma na tyle dużą przerwę, by pozwolić sobie na wyjście z pracy, natomiast przy obecnym ruchu byliśmy zmuszeni zawiesić dostawy i skupić się na obsłudze w Barze. Kluczowa jest bowiem jakość tego, co podajemy gościom.

- Na pewno czytałeś komentarze pod tymi filmikami. Wiele z nich dotyczyło ciebie. Ludzie pisali „miły, sympatyczny, skromny właściciel, niech mu się wiedzie”. Co ty na to?

- Nie lubię mówić o sobie, wolę opowiadać o mojej kuchni. Na pewno jednak to budujące, gdy ludzie pozytywnie mnie odbierają. Wiem, że muszę dbać o to, by się nie zmienić, by cały czas być taką osobą, jaką jestem. Staram się być otwarty, z każdym lubię porozmawiać, więc mogę się cieszyć, jeśli innym się to podoba. Smak i jakość potraw jest kluczowa, ale obsługa również jest bardzo ważna. Zawsze przywiązywałem do tego wagę.

Już za rok 10-lecie Baru Jelczanin. Czy klienci mogą się spodziewać czegoś szczególnego? Paweł Grzęda wierzy, że tak, choć konkretów zdradzać jeszcze nie chce.

TEKST I FOT.: KAMIL TYSA
ktyasa@gazeta.olawa.pl



Bar w autobusie znajdziecie przy ul. Inżynierskiej 3 w Jelczu-Laskowicach

Pomaganie jest w naszym interesie

O tym, dlaczego warto pomagać społeczeństwom państw rozwijających się i czy Polska faktycznie jest zamożnym państwem, rozmawiają dr Oskar Chmiel z CASE-Centrum Analiz Społeczno-Ekonomicznych i dr Katarzyna Zalas-Kamińska z Instytutu Politologii Uniwersytetu Wrocławskiego

K: - Wojna w Ukrainie, ale też sytuacja w Gazie, wcześniej w Syrii i wielu innych miejscach na świecie „przywołały” temat wzajemnej pomocy między państwami. Oboje wiemy, że takie działania prowadzone są od lat, teraz po prostu więcej i częściej się o nich mówi. Z czego to wynika? Na ile kwestie pomocy społeczeństwom innych państw mogą mieć znaczenie dla naszego życia tu i teraz?

O: - Zaczniemy od tego, że dzieć częściej mówimy o współpracy z innymi państwami, aniżeli o pomocy. W ten sposób podkreślamy to, że ze współpracy między państwami korzyści czerpane są obopólnie. Mówimy zatem o partnerstwie państw, które znalazły się w potrzebie z tymi, które mogły je wesprzeć. Najczęściej chodzi tu o sytuację, w której państwa potrzebujące wsparcia są też mniej zaawansowane pod względem rozwoju społeczno-gospodarczego. Aby radzić sobie lepiej z wyzwaniami rozwojowymi, otrzymują one więc wsparcie od państw zamożniejszych i wówczas nazywamy to włączeniem współpracy rozwojowej. Natomiast gdy chodzi o niesienie pomocy natychmiastowej, np. w konfliktach zbrojnych lub klęskach żywiołowych, to wtedy najczęściej mówimy o pomocy humanitarnej.

Jeśli przyjrzymy się bliżej zagadnieniu pomagania społeczeństwom innych państw, spojrzmy na przykłady, które wymieniłaś w swoim pytaniu. One mają bardziej regionalny wymiar, więc dodałbym jeszcze do nich wyzwania o wymiarze globalnym, jak chociażby pandemia Covid-19. Następnie spróbujmy wyobrazić sobie, jak wyglądałby świat, gdyby wsparcia innych państw po prostu w tych przypadkach nie było - zwłaszcza gdy myślimy o współpracy między państwami zamożniejszymi i uboższymi. Dojdziemy wówczas do wniosku, że w nasze otoczenie wkradłoby się jeszcze więcej niestabilności i niebezpieczeństw, ostatecznie dotykających również nas samych. A zapewniam, że przykładów takich sytuacji jest znacznie więcej!

- Wśród bogatych zachodnich społeczeństw pojawiają się głosy o konieczności redukcji działań pomocowych na rzecz koncentrowania się na wspieraniu „swoich” obywateli w myśl zasady, że każdy troszczy się o siebie i państwo powinno iść tą samą drogą. Ale to przecież nie jest tak, że tylko państwa prowadzą działania pomocowe i humanitarne. Wiele trudnych wydarzeń dziejących się w odległych miejscach na świecie, ale też w bliskiej odległości od Polski (tu mam znowu na myśli Ukrainę), spowodowało, że w akcje wsparcia włączyły się też inne podmioty, w tym zwykli obywatele. Czy to znowu jest tak, że jesteśmy podzieleni i z czego ten podział wynika?

- Myślę, że w coraz bardziej wymagających czasach widzimy tego, że koncentrujemy się tylko na samych sobie, może być dla wielu atrakcyjna i nie powinno to nikogo zaskakiwać, że zyskuje posłuch nawet w bogatszych społeczeństwach - w tym w naszym. Jednocześnie trzeba jednak przyznać, że jest to rozwiązanie krótkoterminowe i przede wszystkim motywowane bieżącą sytuacją polityczną. W dłuższej perspektywie takie podejście może przynieść więcej szkód niż pożytku. Wspomniłam już o tym, że w dzisiejszym świecie mierzymy się z wieloma wyzwaniami o charakterze globalnym, tj. takimi, które przekraczają granice państw i regionów. Nawet jeżeli dzisiaj nie borykamy się bezpośrednio ich skutkami, to często jest tylko kwestią czasu, by tak się stało. Mam tu na myśli chociażby kwestię radzenia sobie ze zmianami klimatycznymi, pandemiemi, czy



Fot. Marek Golińczak

rozlewającej się niestabilności politycznej i gospodarczej. Często lepiej jest te problemy rozwiązywać we współpracy z innymi partnerami, jeszcze wtedy, gdy nie rozwinęły się na dobre, niż czekać na to, aż ich konsekwencje zaczną trapić i nasze społeczeństwo. A przecież pomaganiem innym jest ważne nie tylko ze względu na nasz własny interes. Nawet nie wspomniamsz jeszcze przecież o szalenie ważnych argumentach moralnych na rzecz międzynarodowej solidarności, ale nie robię tego tylko dlatego, że uważam, iż one nadal oczywiste i naturalne dla ogromnej części z nas.

- Wiele państw, trochę idąc śladami polityki Donalda Trumpa, traktujących pomoc innym w kategoriach biznesowych, ogranicza wydatki na pomoc rozwojową. Czym to grozi, również z perspektywy przeciętnego obywatela? I czy to, że nasze państwo pomaga innemu państwu w naszym imieniu, nie przyczynia się do realizacji naszych interesów, nawet jeśli w realizacji tych działań podkreśla, że robi to również w ramach międzynarodowej solidarności?

- Podejście biznesowe do współpracy rozwojowej zasadniczo nie jest niczym nowym. Różnica między przeszłością a teraźniejszością w dużej mierze polega na bardziej otwartym komunikowaniu oczekiwań przez państwa inwestujące w rozwój państw partnerskich. Słusznie, że paradoksalnie może to przynieść wiele korzyści: od większego upodmiotowienia w tej współpracy państw słabszej rozwiniętych i umocowania ich pozycji równoprawnych partnerów, po zmobilizowanie większych ośrodków poprzez szersze zaangażowanie biznesu w te działania.

Pytanie jednak o zagrożenia z tym związane, więc już i o nich mówię. Przede wszystkim, takie podejście może ograniczyć i tak już niedostateczne środki na rzecz państw i regionów najsłabszej rozwiniętych i tych, gdzie sytuacja jest najtrudniejsza. Biznes w głównej mierze kieruje się możliwością osiągnięcia wymiernych zysków i zwrotu z inwestycji. Przedsięwzięcia takie mają swoje wymagania odnośnie tego, czy warto się w nie angażować, oraz tego, czy ryzyko z tym związane nie jest zbyt duże. I chociaż to wszystko jest rozsądne, to jednak może sprawiać, że - podając za przykład - ośrodki przeznaczane na współpracę rozwojową skoncentrują się na państwach bardziej zaawansowanych i stabilniejszych - tam gdzie zyski są pewniejsze - ostatecznie coraz bardziej zostawiając w tyle państwa w najtrudniejszym położeniu. To z kolei oznacza mijanie się z nadrzędnym celem współpracy rozwojowej, jakim jest walka z ubóstwem i wspieranie rozwoju społeczno-gospodarczego w państwach słabszej rozwiniętych. Jak

już wspomniamsz, taka sytuacja wiąże się też z ryzykiem dla nas samych, ponieważ wówczas współpraca rozwojowa bardziej skoncentruje się na przynoszeniu wymiernych korzyści gospodarczych, niż na przyczynianiu się do kształtowania bardziej stabilnego środowiska międzynarodowego.

- Na zakończenie jeszcze jedno, miejmy nadzieję, że skłaniające do refleksji, pytanie. Czy Polska naprawdę jest tak zamożnym państwem, jak można przeczytać i usłyszeć?

- W wielkim skrócie, powiedziałbym, że tak - Polska dzieje się w gronie zamożnych, najlepiej rozwiniętych państw świata i staje się coraz bogatsza. Niemniej to jest bardzo dobre pytanie i wbrew pozorom odpowiedź nie jest łatwa, ponieważ ostatecznie zamożność ocenia się w porównaniu do innych. Zakładam, że w kontekście naszej rozmowy chodzi o to, aby wskazać, czy uważamy, że Polska jest dostatecznie zamożna, by wspierać słabsze rozwinięte kraje. Zaczniemy więc od tego, co wiemy o tym, co myślimy na ten temat sami Polacy - większość z nas jest zdania, że Polska powinna wspierać rozwój krajów słabszej rozwiniętych, choć ostatnio można zauważyć, że to poparcie dla pomagania innym słabnie.

Wracając do sedna Twojego pytania: jeżeli spojrzmy na Polskę w porównaniu do innych państw świata, to na ich tle bez wątpienia jesteśmy zamożnym i bardzo wysoko rozwiniętym państwem i społeczeństwem. Natomiast mam wrażenie, że ta globalna perspektywa nieczęsto nam towarzyszy, gdy zadajemy sobie to pytanie, bo zwykle porównujemy się do państw zachodnich. W przypadku wielu z nich - mimo że konsekwentnie skracamy dystans - nadal istnieje znaczna różnica i to może wpływać na to, jak sami postrzegamy nasz aktualny poziom. Oczywiście do tego mamy jeszcze do czynienia z piętrzącymi się szczególnie w ostatnich latach trudnościami, takimi jak chociażby szybko wzrastające koszty życia, które mogą powodować, że coraz więcej osób w naszym społeczeństwie może nie podzielać tego wrażenia o zamożności, którą widać na poziomie ogólnym, w statystykach, a w szczególności w porównaniu do sytuacji panującej w większości innych państw świata.

Ważne dlatego tak ważna jest edukacja globalna. Uważam, że to istotne, abyśmy mieli

świadomość sytuacji w różnych miejscach na świecie - nie tylko po to, żebyśmy byli świadomi globalnych wyzwań, które dotyczą nas wszystkich, ale też istniejących różnic w poziomie i własnej pozycji w świecie oraz odpowiedzialności, która się z nimi wiąże. Pamiętajmy, że z większym bogactwem i silniejszą pozycją wiąże się zazwyczaj większa odpowiedzialność i nie wynika to jedynie z argumentów moralnych, ale również z naszych zobowiązań zwiniętych z członkostwem w różnych organizacjach międzynarodowych. Na zakończenie dodam jeszcze, abyśmy nie zapominali też o tym, że Polska nie byłaby dziełem tym zamożnym państwem, gdyby nie ogromne wsparcie i inwestycje, które otrzymywała od innych państw.

- Miało być ostatnie, ale będzie jeszcze jedno. Czy Polska, choć to może zabrzmieć nieco wyniośle, może odegrać teraz jakąś wyjątkową rolę w polityce międzynarodowej? Jak zauważyłaś, sami otrzymaliśmy kiedyś dużo pomocy z zagranicy, wiemy, jak ciężko pracowaliśmy na swoją pozycję - zwłaszcza gospodarczą - w świecie. Kiedy uchodzimy z Ukrainy uciekali przed wojną, udzieliliśmy im dużego wsparcia, pokazując solidarność. Czy to może dać nam jakąś szansę, nie tyle do zbierania orderów, ale do wkładu w to, by świat był dla nas wszystkim lepszym i bezpieczniejszym miejscem?

- Odpowiem na to pytanie nieco przewrotnie: chciałbym, żeby rola, którą Polska będzie odgrywać w polityce międzynarodowej, była pozytywna, ale nie wyjątkowa. Mówię tak, ponieważ mam nadzieję, że w przyszłości generalnie państwa zamożne - w tym Polska - będą więcej niż dotychczas inwestować w radzenie sobie ze wspólnymi, globalnymi wyzwaniami i że nie będzie to niczym wyjątkowym, tylko normalnym.

Jeżeli chodzi o szczególne role, którą Polska teraz może pełnić, to powiedziałbym, że w naszym żywotnym interesie jest podejmowanie działań na rzecz stabilnego, bezpiecznego świata, nawet wtedy, gdy inne państwa zmniejszają swoje budżety na współpracę rozwojową i pomoc humanitarną. Historia uczy nas, że o ile mocarstwa i państwa zachodnie w niespokojnych czasach ostatecznie sobie jako radziły (choć i one ponosiły tego znaczne koszty), to państwa znajdujące się w trudniejszej, bardziej peryferyjnym położeniu geograficznym - czyli takie, jak nasze - mogły wiele stracić, ponieważ częstokroć okazuje się, że są bardziej wyeksponowane na zagrożenia, wynikające ze skutków niestabilności rozlewającej się w ich otoczeniu. Proszę zwrócić uwagę, że ostatnio dużo rozmawiamy o inwestowaniu w zbrojenia - i słusznie - ale nie powinniśmy zapominać, że w stabilniejszym i bezpieczniejszym świecie zmniejsza się prawdopodobieństwo konieczności ich użycia. Nie wspominając już nawet o kluczowym znaczeniu pokoju dla pomyślności gospodarczej. Inwestujemy zatem i w jedno, i w drugie, a nie w jedno kosztem drugiego.

Niniejsza publikacja jest finansowana przez Unię Europejską. Za jej treść odpowiadają wyłącznie autorzy i niekoniecznie odzwierciedla ona poglądy Unii Europejskiej.

POLSKA/OŁAWA
Muzeum Motoryzacji
Wena

70 maluchów oraz znani i lubiani zatrzymali się w Oławie, by kwestować na rzecz dzieci poszkodowanych w wypadkach samochodowych. Był też czas, by uczyć i przypominać

- To coś pięknego, że Wielka Wyprawa Maluchów przyjechała do Oławy, bo to ludzie, wielu z nich znamy z telewizji czy świata sportu, którzy robią dobro, zbierając pieniądze na dzieci poszkodowane w wypadkach drogowych - mówi Tomasz Jurczak, właściciel Muzeum Motoryzacji Wena, organizator Rajdu Koguta, który też od lat zbiera pieniądze na pomoc chorym dzieciom. Chętnie włączył się w kolejną tego typu akcję, bo - jak dodaje: - My lubimy pomagać, poza tym życie jest tylko jedno, więc warto w tym życiu robić coś dobrego dla innych. Mam z tego ogromną satysfakcję. Cieszę się też, że dzięki temu miasto Oława jest zaznaczone na mapie motoryzacyjnej Polski.

WWM to projekt, którego celem jest zbiórka pieniędzy na leczenie dzieci poszkodowanych w wypadkach samochodowych. W tym roku odbyła się jego trzecia edycja. Wyprawa wyruszyła 1 lipca sprzed Pałacu Kultury i Nauki w Warszawie - jadą wokół Bałtyku przez Szwecję, Finlandię, Estonię, Litwę i Łotwę i dalej przez Polskę, zatrzymując się w kilku miastach, aż do Krakowa. Na dzień przed wielkim finałem - 16 lipca - około 80 fiatów 126 p z uczestnikami wyprawy zatrzymało się w Oławie, a dokładnie przy Muzeum Motoryzacji, na utworzonym tam specjalnie z tej okazji „miasteczku ruchu drogowego”, gdzie poprzez zabawę uczono bezpiecznej jazdy na rowerze i kierowania ruchem drogowym. Był też symulator dachowania, w którym na własnej skórze można było przekonać się, jak to jest, gdy podczas jazdy tracimy panowanie nad samochodem, a ten się przewraca. Była też ciemnia, która uzmysławia to, jak ważne dla bezpieczeństwa człowieka są elementy czy ubrania odbłaskowe, a także przyczepa pełna motoryzacyjnych testów i atrakcji. Oprócz tego stoiska ze smakołykami, konkursami i zabawami dla najmłodszych uczestników ruchu drogowego. Obok tego znani i lubiani ze świata sportu i motoryzacji, którzy włączyli się w akcję.

Na zakończenie - 17 lipca - na koncie WWM były już 3 mln zł, to jednak nie koniec. Zbiórka cały czas trwa i w każdej chwili można wpłacić pieniądze poprzez stronę <https://zrzutka.pl/wielkawyprawamaluchow>. A za rok - jak zapewnił nas Kajetan Kajetanowicz, znany kierowca rajdowy, współautor projektu WWM - kolejna wyprawa. Kiedy dokładnie i dokąd? - To na razie pozostaje tajemnicą, proszę śledzić nasze media

Wielka WYPRAWA MALUCHÓW w Oławie

społecznościowe - mówi z tajemniczym uśmiechem.

Czy „maluszki” i ich „lekarze” dają radę?

- Objechaliśmy Bałtyk i już niewiele pozostało do mety, jutro jest 17. dzień w podróży i rzeczywiście sił zaczyna brakować - mówi Wojciech Łuszczkiewicz, jeden z 18 mechaników samochodowych biorących udział w wyprawie. - Mimo że jest nas tyłu, to cały czas, i w dzień, i w nocy, mamy bardzo dużo pracy, bo jednak „maluszki” nie wytrzymują tak dynamicznego tempa. Naprawiamy je na postojach, w trasie, podczas przerw obiadowych, w nocy i w każdym miejscu i czasie, gdy tylko jest taka potrzeba. Bywa, że przez dłuższy czas nic się nie dzieje, a nagle w ciągu półgodziny trzeba uruchomić 10 samochodów. Niestety, zdarzają się też takie

przypadki, że jest to niemożliwe i trzeba ściągać samochód z trasy na lawecie. Co nie znaczy, że nie da się go naprawić - przeciwnie, auto zawsze jest naprawiane i może jechać kolejny raz za rok.

Wielka Wyprawa Maluchów - to projekt stworzony przez Sobiesława Zasadę, Rafała Sonika, Kajetana Kajetanowicza i Marcina Małyszka. W tym roku ambasadorami i jednocześnie uczestnikami wyprawy byli też: Longin Bielak, Maciej Wiślawski, Bartosz Ostalowski, Jan Mela, Czesław Lang, Gosia Rdest, Gosia Prus i Aleksander Pelikański.

(WK)



Najpierw lekcja na miasteczku bezpieczeństwa ruchu drogowego



Wojciech Łuszczkiewicz (na fot. z prawej) jest jednym z 18 mechaników WWM, Ook strażnik gminny Zbigniew Jakubowicz



Od lewej Rafał Sonik i Aleksander Pelikański, znany jako Młody Pelikan - na arbuzech i udowadniali, że jazda w kasku na rowerze jest cool



Bartosz Ostalowski - jedyny na świecie drifter, który prowadzi samochód stopą - też bierze udział w WWM i pomaga zebrać pieniądze dla dzieci poszkodowanych w wypadkach samochodowych



WWM jest super!!!



Dachowanie pod kontrolą



Wielu chciało mieć autograf Kajetana Kajetanowicza

Zbiórka i **WYJAZD** późnym wieczorem

OŁAWA

140 zuchów i harcerzy z Oławy wyjechało w sobotę 19 lipca na drugi turnus obozu w Lubiatowie, organizowany przez oławski Hufiec ZHP. To będzie nietypowe przeżycie - z naciskiem na survival

Tradycyjnie już zbiórkę zwołano na placu przy dawnym Tesco przy ul. 3 Maja. Jedni przyjechali na długo przed godz. 22.00, drudzy tuż przed. Większość z rodzicami lub bliskimi, którzy pomogli im dźwigać bagaże i pomachać na pożegnanie. Wszyscy - niezależnie od wieku - uśmiechnięci. Rodzice, bo, jak usłyszeliśmy, będą mieli chwilę tylko dla siebie. Dzieci, bo w końcu odpoczną od rodziców. Wśród oczekujących także harcerze z Czeskiej Trzebowej - miasta partnerskiego Oławy - którzy nie pierwszy raz, w ramach współpracy, wyjeżdżają na wspólny obóz. Tu też na twarzach same uśmiechy. Czekają też cztery autokary i kierowcy. Chociaż wszyscy są już na



Jaka radość!

miejscu, więc wydawałoby się, że można ruszać, a noc już zapadła - wszyscy spokojnie czekają. Nie można wsiąść do autobusu, póki policjanci nie skontrolują pojazdów i kierowców. W końcu jest zielone światło. Przed wejściem do autobusów stają przydzieleni opiekunowie i kolejno odczytują nazwiska. Wszyscy zapakowani. Można ruszać. Jeszcze kilka buziaków na pożegnanie, „pa, pa” z wnętrza autobusu, wymowny znak serduszka ze złożonych palców - i... wyruszyli.

To drugi w tym roku turnus lubiatowskiego obozu. Na

pierwszym, tzw. niezrzeszonym, odpoczywało 112 osób. Drugi jest dla zuchów i harcerzy. W sumie będzie ich tam około 170, bo w trakcie dojazdu grupa, która wyjechała z Oławy nad morze w czwartek 17 lipca - na rowerach.

Komendantem obozu, jak co roku, jest druha Marian Puszcza. Programowcem drugiego turnusu - druha Magda Paluch. Co będzie tematem przewodnim tegorocznego obozu?

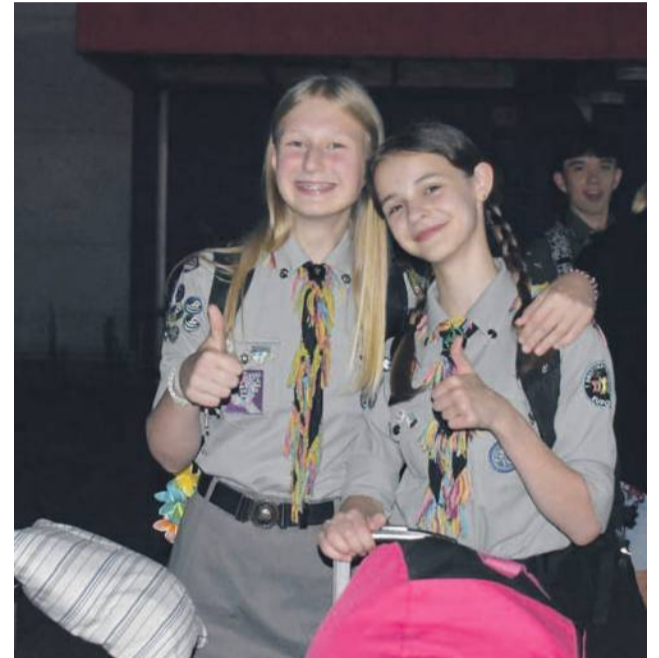
- W tym roku stawiamy na survival - mówi komendant oławskiego Hufca ZHP, podharcistrz Michał Strzelczyk. - Pierwszy turnus będzie tro-

chę bawił się w powstrzymanie Apokalipsy, natomiast drugi będzie szedł śladami Beara Gryllsa, „naczelnego skauta świata”, z którym uczestnicy będą się uczyć różnych umiejętności przetrwania w różnych warunkach. Drugi turnus będzie też poruszał tematy naszej historii, bo w tym roku obchodzimy 80-lecie Hufca Oława, więc na pewno będziemy nawiązywać również do tego - do naszego bagażu historycznego i do naszych doświadczeń.

TEKST I FOT:
WIOLETTA KAMIŃSKA
wkaminska@gazeta.olawa.pl



Z takim nastawieniem można tylko dobrze się bawić



O tak, będzie super



Koleżanki są, więc można jechać



Fotka przed startem i... ahoj przygodo

„Sąsiedzka krew” - wystawa i **SPOTKANIE** poświęcone tragedii Wołynia

JELCZ-LASKOWICE

Historia

18 lipca w Miejsko-Gminnym Centrum Kultury odbyło się uroczyste otwarcie wystawy pt. „Sąsiedzka krew. Ludobójstwo wołyńsko-galicyskie 1943-1945”

To poruszająca ekspozycja przygotowana przez Instytut Pamięci Narodowej - Oddziałowe Biuro Edukacji w Lublinie, upamiętniająca dramatyczne wydarzenia, które rozegrały się na Kresach Wschodnich w czasie II wojny światowej.

Wystawa ukazuje tragiczny los Polaków zamordowanych przez nacjonalistów ukraińskich w czasie czystek etnicznych na Wołyniu i w

Galicji Wschodniej. Jest aktem pamięci o ofiarach i zarazem próbą ocalenia historii, która przez dekady pozostawała w cieniu. Do Jelcza-Laskowic trafiła dzięki staraniom Łukasza Dyczyńskiego ze Stowarzyszenia Patriotycznego „Jednostka Sokolów”, które wspólnie z Centrum Kultury było współorganizatorem wydarzenia.

W tematykę wystawy wprowadził dr Michał Siekierka z wrocławskiego oddziału IPN. W swoim wystąpieniu przybliżył kulisy ekshumacji w Puźnikach, miejscowości położonej niegdyś w rejonie Czortkowa (obecnie obwód tarnopolski na Ukrainie). Przypomniał również, że po wojnie uratowani mieszkańcy Puźnik trafili do dolnośląskich Ratowic w ramach przesiedleń.

W otwarciu udział wzięli licznie zgromadzeni goście, wśród których znaleźli się m.in.:

* Jarosław Maków - wiceprezes Stowarzyszenia Miłośników Kresów Wschodnich oraz Ryszard Kutowski - członek zarządu stowarzyszenia,

* Aleksander Maciejewski - prezes Koła Sybiraków Powiatu Oławskiego wraz z Tadeuszem Kochnowiczem - Sybirakiem i członkiem koła,

* Jan Szatanik - ocalony z rzezi wołyńskiej, który jako

dziecko został wywieziony z terenów Wołynia,

* Robert Stępień - wiceprezes Fundacji Kultury i Sztuki „Ars longa” im. M. Święcickiego,

* Jan i Krystyna Dekretowie - przedstawiciele Solidarności Jelczańskiej,

* Łukasz Fabisiak - wnuk żołnierza AK, Józefa Fabisiaka ps. „Bokser”,

* radni: Paweł Gwiazdowicz (Rada Miejska w Oławie) oraz Elżbieta Stochnij (Miasto i Gmina Brzeg),

* rodziny kresowe, działacze społeczni oraz mieszkańcy Jelcza-Laskowic i okolic.

Spotkanie nie ograniczyło się wyłącznie do zwiedzania wystawy. Towarzyszyła mu żywa i głęboka dyskusja na temat relacji polsko-ukraińskich

oraz świadomości społecznej dotyczącej zbrodni wołyńskiej - zarówno w kontekście historycznym, jak i współczesnym.

Organizatorzy dziękują wszystkim za obecność i zapraszają do odwiedzenia wystawy, która dostępna jest w holu Centrum Kultury do 25 lipca 2025 roku

(KT)



Uczestnicy wydarzenia

Endless Mystery
KONCERT JAZZOWY
 PRZEMYSŁAW STRĄCZEK TRIO & ANDY SHEPPARD

03.10.2025 • GODZ. 18.00 • BILETY 80zł
 OŚRODEK KULTURY (FILIA NR 2 CENTRUM SZTUKI W OŁAWIE, UL. 11 LISTOPADA 27)

Centrum Sztuki w Oławie Bilety 24

POZA CZASEM
 Teatr Akt

27 LIPCA 2025 | 21:00
 RYNEK OŁAWA
 WSTĘP WOLNY

Centrum Sztuki w Oławie URZĄD MIEJSKI W OŁAWIE

KINO oława | REPERTUAR 25.07 – 31.07.2025

	25.07 PIĄTEK	26.07 SOBOTA	27.07 NIEDZIELA	29.07 WTOREK	30.07 ŚRODA	31.07 CZWARTEK
SMERFY. WIELKI FILM	15:30 17:45	15:30 17:45	15:30 17:45	11:00 15:30 17:45	11:00 15:30 17:45	11:00 15:30 17:45
VINCI 2	15:45 20:00	15:45 20:00	15:45 20:00	17:00 20:00	17:00 20:00	17:00 20:00
PIKNIK POD WISZĄCĄ SKAŁĄ	18:15	20:15	18:15			
SŁONE LATO	20:40	18:15 20:40	20:40	19:30	19:30	19:30

Cafe oława | **Kawiarenka**
 CZYRNE WTOREK - SZESZCIELA
 W TRAKCIE WYBARZCZNI

Centrum Sztuki w Oławie URZĄD MIEJSKI W OŁAWIE Bilety 24

Kino zastrzega sobie możliwość zmian w repertuarze
www.kultura.olawa.pl

Konkurs !!
LETNIA SCENA MUZYCZNA

KONCERTY FINALISTÓW
 TERENY ZIELONE OŚRODKA KULTURY
 PRZY MOMO CHILLOUT BAR

9.08.2025
 GODZ. 19.00
 GIEHA REBIRTH

10.08.2025
 GODZ. 18.00
 (NIE)ŚWIĘTY METEROIDS

Szczegóły na:
www.kultura.olawa.pl

Centrum Sztuki w Oławie URZĄD MIEJSKI W OŁAWIE

OGŁOSZENIA DROBNE

Cennik

- słowo w kolorze czarnym - **0,95 zł brutto**
- słowo w kolorze czerwonym - **dopłata 6 zł brutto**
- Cennik - życzenia i podziękowania
- ramka do ogłoszenia - **12 zł brutto**
- ramka do ogłoszenia na żółtym tle - **25 zł brutto**
- nekrolog prasowy - **29 zł brutto**

- od osób fizycznych - 10 słów bezpłatnie, za każde następne słowo - **0,95 zł brutto**
- od instytucji społecznych - 30 słów bezpłatnie, za każde następne 30 słów - **7 zł brutto**

powiatowa

OGŁOSZENIA DO CZWARTKOWEGO WYDANIA GAZETY PRZYJMujemy DO WTORKU, DO GODZ. 12.00

Biurowiska i redakcja: 55-200 Oława, Chrobrego 19 (wejście od strony podwórka), tel. 71 313 35 57, email: ogloszenia@gazeta.olawa.pl

REDAKCJA

„Gazeta Powiatowa - Wiadomości Oławskie”
tel. i fax 71-313-70-78
internet: www.gazeta.olawa.pl;
e-mail: redakcja@gazeta.olawa.pl
55-200 Oława, ul. Chrobrego 19;
tel. 71 313 70 78,

REDAGUJA

Kamil Tysa (red. naczelny),
Jerzy Kamiński, Zbigniew Bachul,
Wioletta Kamińska i Jacek Polasz.

Redakcja zastrzega sobie prawo skracania, adiacji materiałów i zmiany tytułów. Za treść ogłoszeń redakcja nie ponosi odpowiedzialności i nie zwraca materiałów niezamówionych.

Ogłoszenia płatne mogą być oznaczone następująco: Reklama, Ogłoszenie płatne, Strona dofinansowana przez..., (TS) - tekst sponsorowany, (TR) - tekst reklamowy, Partner strony: ...

DZIAŁ REKLAM

tel. i fax 71-313 70 78
Bogusław Szymański - reklama, przetargi
e-mail: reklama@gazeta.olawa.pl

Biurowiska w Oławie,
ul. Chrobrego 19, tel. i fax 71 313 35 57,

czynne: poniedziałek, wtorek 8-16
środa 9-17, czwartek, piątek 8-15,
sobota nieczynne.

Plakaty publikujemy bezpłatnie jedynie wtedy, gdy gazeta jest patronem medialnym wydarzenia.

WYDAWCA

RYZA Sp. z o.o.,
55-200 Oława, ul. B. Chrobrego 19,
NIP: 912-184-21-80, KRS 0000321273,
tel. 71 313 35 57
Druk: POLSKA PRESS Sp. z o.o.
Oddział Poligrafia
Drukarnia Sosnowiec

**Stowarzyszenie
Gazet
Lokalnych**

**DOLNOŚLĄSKI
KLUCZ SUKCESU 2012**



PRACA

DAM PRACĘ

► Przyjmę do pracy panią - emerytkę lub rencistkę lub inne panie chcące sobie dorobić w hotelu, sprzątanie oraz obsługa recepcji w niepełnym wymiarze godzin. Tel. 693 692 691 Dzwonić w godz. 18.00 - 20.00

► Zatrudnię murarza. Tel. 502 411 884

ZATRUDNIĘ
TRAKTORZYSTĘ I MECHANIKĄ W
GOSPODARSTWIE ROLNYM
W NOWYM DWORZE.
PROSZĘ DZWOŃCIĆ W GODZINACH
7.00 - 15.00.
TEL. 502 174 411

► Zatrudnię samodzielnego lakiernika proszkowego na dogodnych warunkach. Praca na terenie Oławy. Tel. 509 252 192

FIRMA ZATRUDNI BRUKARZA
I POMOCNIKA BRUKARZA.
TEL. 603 445 063

KUPNO

► Kupię palety, Możliwy transport
Tel. 661-515-308

SPRZEDAŻ

► Producent rolet wewnętrznych w kasecie - 1 zł za cm szer. kasety, Gaj Oławski 11, Tel. 537-509-599

WYCIĄG Z OGŁOSZENIA O PRZETARGU

Wójt Gminy Oława uprzejmie informuje, że w Biuletynie Informacji Publicznej Urzędu Gminy Oława oraz na tablicy ogłoszeń urzędu, zostały zamieszczone szczegółowe ogłoszenia o I przetargach ustnych nieograniczonych na sprzedaż następujących nieruchomości:

Przetargi odbędą się dnia 25 sierpnia 2025 r.:

- I przetarg ustny nieograniczony o godz. 10:30 – nieruchomość niezabudowana przeznaczona w mpzp na cele zabudowy mieszkaniowej, jednorodzinnej, zabudowy zagrodowej oraz zabudowy mieszkaniowej wielorodzinnej w budynkach do 4 mieszkań, położona w obrębie Oleśnica Mała, w granicach działki 135/19, AM-1, o pow. 0,0903 ha, cena wywoławcza 99 000,00 zł, postąpienie nie mniej niż 1000,00 zł. Do wylicytowanej ceny zostanie doliczony podatek Vat w wysokości 23 %. Wadium w wysokości – 9 900,00 zł, płatne do 20.08.2025 r.
- I przetarg ustny nieograniczony o godz. 11:00 – nieruchomość niezabudowana, przeznaczona w mpzp na cele zabudowy mieszkaniowej, jednorodzinnej, zabudowy zagrodowej oraz zabudowy mieszkaniowej wielorodzinnej w budynkach do 4 mieszkań, położona w obrębie Oleśnica Mała, w granicach działki 135/23, AM-1, o pow. 0,0944 ha, cena wywoławcza 100 000,00 zł, postąpienie nie mniej niż 1000,00 zł. Do wylicytowanej ceny zostanie doliczony podatek Vat w wysokości 23 %. Wadium w wysokości – 10 000,00 zł, płatne do 20.08.2025 r.

Szczegółowych informacji o nieruchomościach będących przedmiotem przetargu udzielają pracownicy Referatu Rozwoju Gospodarczego Urzędu Gminy w Oławie Pl. Marszałka J. Piłsudskiego 28, pokój nr 20 lub pod nr tel. (071) 38 12231.

Wójt Gminy Oława - Artur Piotrowski

TANI, DOBRY WĘGIEL NA SKŁADZIE

**ZANIM KUPISZ W SKLEPIE PGG,
ZADZWOŃ DO NAS!**

**JELCZ-LASKOWICE, ul. Wrocławska 10
Teren POLMOZBYTU (za stacją Lotos)**

Tel. 607-566-802 • Tel. 607-566-803

- WĘGIEL KOSTKA 27 Mj/kg - **1350 zł/t** max. 3% popiołu
- WĘGIEL ORZECH 27 Mj/kg - **1290 zł/t** max. 3% popiołu
- ORZECH SILESIA (polski) 30-50 mm, 30Mj/kg - **1040 zł/t**
- GROSZEK 5-25 mm, 27 Mj/kg - **1290 zł/t** max. 3% popiołu
- GROSZEK 5-25 mm, 25 Mj/kg - **1190 zł/t**
- GROSZEK 5-25 mm, 23 Mj/kg - **1090 zł/t**
- GROSZKI I ORZECHY WOKOWANE + **150 zł/t**
- KOKS ORZECH 28 Mj/kg - **1590 zł/t**
- PELLET PRZEMYSŁOWY - **1000 zł/t** (worki 25 kg)
- PELLET OLCZYK A1 - **1350 zł/t** (worki 15 kg - **20,25 zł**)
- DREWNO OPAŁOWE POCIĘTE W KLOCKI BRZOZA, OLCHA, SOSNA - **250 zł m3**

SPRZEDAŻ RATALNA. TRANSPORT GRATIS DO 15 KM OD 1 TONY

► LEKARZ DENTYSTA Alicja Grzybowska, EasyDent Dental Clinic, Tel. 71-301-66-66 www.easydent.pl

UROLOG
LEK. MED. JACEK JASTRZĘBSKI
- SPECJALISTA UROLOG.
PRYWATNA PRAKTYKA
UROLOGICZNA, USG:
UL. ŻEROMSKIEGO 12,
NZOZ NOMEID;
WTOREK OD 16.00 DO 18.00,
REJESTRACJA TELEFONICZNA
PN.-PT.8.00-16.00
TEL. 71 303 43 24

► GASTROSKOPIA - Gabinet chirurgiczny: specjalista - chirurg JACEK RUTKIEWICZ, rejestracja, fax, Tel. 71 302 86 66

DERMATOLOG

DR HAB. NAUK MEDYCZNYCH
RAFAŁ BIAŁYŃSKI - BIRULA
ADIUNKT KLINIKI DERMATOLOGII
LECZENIE CHOROBY SKÓRY:
ŁUSZCZYCY, TRĄDZIKÓW, GRZYBIC,
ŁYSIENIA, BRODAWEK, ALERGII,
OCENA ZNAMION
OŁAWA, UL. SIENKIEWICZA 8
(NZOZ MEDAN). GABINET CZYNNY
W GODZINACH 16.00-19.00.
KONIECZNA REJESTRACJA
TELEFONICZNA: 601-990-167
www.dermatologolawa.pl

► LEKARZ WETERYNARIJ JERZY GI-
GOŁA, Oława Janowskiego 4, wizyty
domowe, Tel. 604 177 146

► SPECJALISTA ORTOPEDA Prywatny Gabinet Lekarski dr n. med. LESZEK MORASIEWICZ przyjmuje w Oławskim Centrum Rehabilitacyjnym Oława, ul. Zaczisna 17, środa godz 16-18 Tel. 601 702 263

► USG serca, Holter EKG, Holter ciśnieniowy, konsultacje kardiologiczne Katarzyna i Daniel Błaszczyk specjaliści kardiologów. Gabinet Prywatny ul. Sienkiewicza 8, Oława (NZOZ MEDAN) rejestracja wyłącznie telefoniczna. Tel. 698 808 606

► Karolina RAJKOWSKA-STROJS, lek. spec. dermatolog-wenerolog, dermatologia dziecięca, dermatoskopia, laseroterapia, medycyna estetyczna. Oława, ul. Różana 8, gabinet 4. Tel. 71 3087146 - rejestracja przez portal znanylekarski.pl

NIERUCHOMOŚCI

SPRZEDAM

► CAPRI – NIERUCHOMOŚCI Leszek Żyto, Oława, ul. Osadnicza 41, tel. 601-990-187. Pośrednictwo w sprzedaży i kupnie mieszkań, domów. Cała oferta na stronie www.capri-nieruchomosci.gratka.pl

► Mieszkanie Jelcz-Laskowice, 3 pokoje, 62 mkw, lp, po generalnym remoncie - 350tys, BN 506540120

KUPIE

► Kupię grunt, Tel. 692-471-877

WYCIĄG Z OGŁOSZENIA O PRZETARGU

Wójt Gminy Oława uprzejmie informuje, że w Biuletynie Informacji Publicznej Urzędu Gminy Oława oraz na tablicy ogłoszeń urzędu, zostało zamieszczone szczegółowe ogłoszenie o I przetargu, który odbędzie się dnia 25.08.2025 r. o godz. 10.00 w budynku Urzędu Gminy Oława przy pl. Marszałka J. Piłsudskiego 28, II piętro w pokoju nr 20, na sprzedaż nieruchomości gruntowej niezabudowanej, położonej w obrębie Jarczowice, oznaczonej geodezyjnie jako działka nr 244/2 o pow. 0,1339 ha, identyfikator: 021504_2.0009.244/2, przeznaczoną w mpzp gminy Oława jako teren zabudowy mieszkaniowej (jednorodzinnej i wielorodzinnej) oraz usługowo-gospodarczej – stanowiącej tereny istniejącego wielofunkcyjnego zainwestowania wiejskiego; zabudowy zagrodowej; zabudowy mieszkaniowej wielorodzinnej w budynkach do 4 mieszkań; zabudowy usługowej z wyłączeniem stacji paliw. Dla nieruchomości nie ma prowadzonej księgi wieczystej. Cena wywoławcza dla nieruchomości wynosi: 94 000,00 zł netto, (słownie: dziewięćdziesiąt cztery tysiące złotych). Do wylicytowanej kwoty należy doliczyć podatek Vat w wysokości 23%, wadium w wysokości 9 400,00 zł – płatne do 20.08.2025 r.

Wójt Gminy Oława - Artur Piotrowski

TELEFONY

TELEFONY ALARMOWE

Pogotowie Ratunkowe	-	9 9 9
Straż Pożarna	-	9 9 8
Straż Miejska	-	9 8 6
Komenda Powiatowa Policji	-	9 9 7
Pogotowie Wad. - Kan.	-	9 9 4
Pogotowie Gazowe	-	9 9 2
Sanepid	-	71-313-38-21
Zagrożenie epidemią	-	600-779-259

TELEFONY OŁAWSKIE

Komenda Powiatowa Policji	-	71-381-72-22
Szpital Powiatowy	-	71-301-13-11
Straż Miejska	-	71-301-12-22
Straż Miejska	-	601-146-905
Straż Gminna	-	71-313-25-83
Kom. Powiatowa PSP	-	71-313-40-45
Pogotowie Energet.	-	71-313-29-06
Zakł. Wod. i Kan.	-	71-303-95-21
Zakład Gazownictwa	-	71-313-23-61
Dom Pomocy Społecz.	-	71-313-01-10
Dzienny Dom Pobytu	-	71-313-29-91
Polski Czerwony Krzyż	-	71-313-23-25
Dworzec PKS Oława	-	71 381 32 29
Ośrodek Kultury	-	71-313-28-29
Kapielecko OCKF	-	71-313-21-89
Dom Dziecka	-	71-313-20-51
Punkt Konsultacyjny Przeciwdziałania Przemocy w Rodzinie	-	71-313-25-17
Miejski Zespół Ekonomiczno-Administracyjny Szkół Inf. LOT	-	71-313-25-70 - 801-703-703

URZĘDY POCZTOWE

UP nr 1, ul. 1 Maja	-	71-318-71-21
UP nr 3, ul. Włodawska	-	71-318-71-17
UP nr 4, ul. B. Chrobrego	-	71-318-71-18
UP nr 5, ul. Iwaskiewicza	-	71-318-71-19

PARAFIE

MB Pocioszenia	-	71-313-22-41
MB Różarcej	-	695-630-418
Milosierdzia Bożego	-	71-313-86-88
Św. Ap. Piotra i Pawła	-	71-313-27-23

URZĘDY W OŁAWIE

Starostwo Powiatowe	-	71-301-15-22
Powiatowy Urząd Pracy	-	71-313-90-33
Prokuratura	-	71-313-40-11
Sąd Rejonowy	-	71-313-24-44
Urząd Skarbowy	-	71-303-94-39
Informacja podatkowa	-	71-303-94-33
Urząd Miejski Oława	-	71-303-55-01/02
Urząd Stanu Cywilnego	-	71-313-38-58
Powiatowy Zarząd Drogowy	-	71-303-30-19
Sanepid	-	71-313-38-21
ZUS	-	71-303-98-00

TELEFONY W J-L

Jednostka Ratowniczo - Gaśnicza PSP	-	71-318-81-62
Komisariat Policji	-	71-318-15-97

URZĘDY

Urząd Miasta i Gminy	-	71-381-71-22
Urząd Stanu Cywilnego	-	71-381-71-12
Powiatowy Urząd Pracy	-	71-318-33-46
Zakład Gospodarki Komunalnej	-	71-303-52-31
Zakład Gospodarki Mieszkaniowej TBS	-	71-318-81-47
Zespół Ekonomiczno-Administracyjny Szkół	-	71-712-09-88

PARAFIE

NMP Królowej Polski	-	71-318-81-03
Stanisława Biskupa	-	71-318-15-55
Maksymiliana Kolbego	-	71-318-13-74

URZĘDY POCZTOWE

UP ul. Folvarczna	-	71-318-71-07
UP ul. Bożka	-	502-018-319
UP ul. Włodawska	-	71-318-81-61
UP ul. Techników	-	71-318-71-14

INNE

TOWARZYSTWO OPIEKI NAD ZWIERZĘTAMI	-	71-318-22-89
- Jelcz-Laskowice	-	71-313-51-11
- Oława	-	71-313-51-11

TELEFONY W DOMANIOWIE

Urząd Gminy - 71-301-77-35
 Urząd Stanu Cywilnego - 71-301-77-23
 Parafia Nawiedzenia NMP - 71-301-77-42
 Gminne Centrum Kultury - 71-301-78-79

TELEFONY W GMINIE OŁAWA

Urząd Gminy - 71-313-30-44
 Gminny Zespół Oświaty - 71-313-46-57

TELEFONY ZAUFANIA

Telefon Zaufania Anonimowych
 Alkoholików i Grup Rodziny - 71-321-84-03
 Policjny Telefon Zaufania - 800-120-226
 Telefon Zaufania Młodzieżowy - 71-998
 Telefon Zaufania dla Uczniacy i Ucznia - 71-372-04-86
 Niebieska linia - dla ofiar przemocy
 w rodzinie - 801 120 002
 Pomocna linia - pomoc rodzinom,
 których dzieci piją - 801 14 00 68
 Zielona linia - porady i informacje na temat
 HIV i AIDS - 22 621 33 67

TELEFONY DO SZPITALA

dyrektor - 71-301-13-13
 zastępca dyrektora - 71-301-13-14
 sekretariat dyrektora - 71-301-13-11
 - fax: 71-301-13-12
 naczelna pielęgniarka - 71-301-13-91

ODDZIAŁ DZIECIĘCY

ordynator - 71-301-13-40
 izba przyjęć - 71-301-13-96
 dyżurka lekarska - 71-301-13-39 lub 58
 dyżurka pielęgniarska - 71-301-13-37
 gabinet zabiegowy - 71-301-13-97

ODDZIAŁ WEWNĘTRZNY

ordynator - 71-301-13-22
 sekretariat - 71-301-13-54
 izba przyjęć - 71-301-13-35
 dyżurka lekarska - 71-301-13-34
 USG: - 71-301-13-84
 EKG - 71-301-13-85
 sala "R" - 71-301-13-32

ODDZIAŁ CHIRURGICZNY

ordynator - 71-301-13-20
 sekretariat - 71-301-13-55
 izba przyjęć - 71-301-13-47
 dyżurka lekarska - 71-301-13-44 lub 45
 dyżurka pielęgniarska - 71-301-13-42 lub 43
 sala "R" - 71-301-13-46

ODDZIAŁ GINEKOLOGICZNO-POŁOŻNICZY

ordynator - 71-301-13-21
 sekretariat - 71-301-13-53
 izba przyjęć - 71-301-13-89
 dyżurka lekarska - 71-301-13-51
 - ginekologiczno-położnicza
 - 71-301-13-51
 dyżurka lekarska - 71-301-13-52
 - porodówka
 dyżurka pielęgniarska - 71-301-13-49
 - ginekologiczno-położnicza
 - 71-301-13-49
 dyżurka pielęgniarska - 71-301-13-50
 - porodówka

ODDZIAŁ NEONATOLOGICZNY

ordynator - 71-301-13-56
 dyżurka pielęgniarska - 71-301-13-57

ODDZIAŁ LARYNGOLOGICZNY

ordynator - 71-301-13-23
 dyżurka lekarska - 71-301-13-61
 dyżurka pielęgniarska - 71-301-13-60
 sala operacyjna - 71-301-13-62

RÓŻNE

laboratorium - 71-301-13-64
 blok operacyjny - 71-301-13-24
 POZ - 71-301-13-26

PORADNIE SPECJALISTYCZNE

pogotowie-dyspozytor - 71-301-13-92
 rehabilitacja - 71-301-13-68
 RTG - pracownia - 71-301-13-87
 ruch chorych - 71-301-13-78
 centrala - 71-301-13-00
 centralna rejestracja do poradni
 specjalistycznych
 - 71-301-13-00
 - 71-301-13-75
 - 71-301-13-76

► Kupię lokal usługowy Tel. 666-855-484

► Kupię każde mieszkanie lub dom z dowolnym stanem prawnym. Szybka wypłata gotówki. Tel. 608 014 450

► KUPIĘ DOM NA WSI Tel. 694 808 282

POSIADAM DO WYNAJĘCIA

► Wynajmę halę 150 m kw, po remoncie, naprzeciw Tesco, na usługi, magazyn Tel. 507 804 231

► Wynajmę mieszkanie dwupokojowe w Jelczu - Laskowicach Tel. 608 839 364

► Posiadam do wynajęcia miejsce na punkt z lodami, smażalnię ryb lub inny. Miejsce atrakcyjne w okolicach basenu. Tel. 607 165 625

► Lokal do wynajęcia w bardzo dobrym punkcie handlowym obok PKS-u w Oławie. Tel. 661369842, 605478556.

BIURO NIERUCHOMOŚCI

► Kancelaria Nieruchomości z siedzibą we Wrocławiu Rynek 60, poszukuje i przyjmie do sprzedaży nieruchomości: działki, domy, mieszkania i inne. Tel. 53 003 22 21

USŁUGI

USŁUGI RÓŻNE

► **GEODEZJA**, klasyfikacja gruntów, Marcinkowice, ul. Sokola Tel. 606-929-582 www.mptgeo.pl

► **Usługi elektryczne, automatyka do bram**, 603-076-223

► Profesjonalne Mediacje. Tel. 605 335 511

► Usługi ogrodnicze. Tel. 57 135 35 30

BHP

► BHP szkolenia, nadzór, doradztwo, dokumentacja wypadkowa, ocena ryzyka, tel/fax 71-313-74-45 Tel. 603 127 445, www.bhpolawa.pl

STOLARSTWO

► Meble Mix Marcin Zanin, kuchenne, szafy, garderoby, łazienkowe oraz inne. Fachowe doradztwo, bezpłatne pomiary i solidne wykonanie. Jelcz-Laskowice, Tel. 609-034-113 Email: meblemix@wp.pl

AGD

► Zakład naprawy sprzętu AGD. Pralki, lodówki, zmywarki, zamrażarki, maszyny do szycia i inny sprzęt AGD. Oława ul. Grota-Roweckiego 4. Tel. 502 868 817, 71-313-26-73

NAPRAWA SPRZEDAŻ SPRZĘTU
 AGD, LODÓWKI I PRAŁKI,
 PL. ZAMKOWY 19
 TEL. 508-267-478, 71-301-42-71

ELEKTRONIKA RTV

► Montaż i serwis anten satelitarnych, www.satix.net.pl, Tel. 602 495 749

► **Serwis RTV - SAT**, Tel. 602 495 749

CZYSZCZENIE

► Bardzo skuteczne czyszczenie dywanów i kanap z dojazdem do klienta Tel. 789 588 802

► DORA-MAX USŁUGI SPRZĄTANIA. Tel. 791 755 040

TRANSPORT

► **TRANSPORT KONTENEROWY, PODSTAWIANIE KONTENERÓW POD GRUZ, ŻŁOM I ŚMIECI**
 TEL. 501 278 422

► Przeprowadzki - transport Tel. 604 332 147

WYWÓZ SZAMBA

601-873-290

► Przewóz osób Tel. 604 332 147

► Transport HDS, Tel. 724 768 466

HYDRAULICZNE

► Instalatorstwo. Junkersy, naprawa, wymiana, montaż, serwis, instalatorstwo gazowe i hydrauliczne, elektryka. Tel. 790 421 226

► Montaż - serwis - naprawa instalacji: gazowej, wentylacyjnej, sanitarnej, wodno - kanalizacyjnej, klimatyzacji, rekuperacji i ogrzewania Tel. 693 095 569

BUDOWLANE

ETKA-PROJEKT.
 OŁAWA, UL. CHROBREGO 17/3.
 PROJEKTOWANIE I KIEROWANIE BUDOWAMI.
 10 000 PROJEKTÓW TYPOWYCH DOMÓW DO WYBORU.
www.etka.pl
 TEL. 603 685 925, 71 303 28 05

► **Cyklinowanie bezpyłowe i renowacja schodów**, Tel. 600 170 178

► Kostka brukowa HurtBruk.pl, Tel. 724 768 466

► Cyklinowanie bezpyłowe, układanie parkietów i paneli, renowacja schodów, Tel. 507 194 548

► Malowanie, tapetowanie gładzi, regipsy, kafelki, ocieplenie, ogrodzenia Tel. 729 677 185

► Malowanie, przeróbki hydrauliczne Tel. 698 623 537

► Brukarstwo Tel. 502 411 884

► Malowanie, gładzie, panele, kafelki, regipsy Tel. 661 563 060

► Ocieplenie domów - mycie, naprawa, malowanie elewacji Tel. 661 563 060

► Usługi dekarские. Montaż - naprawa: więźby dachowej, dachówki, rynien, ocieplenia poddaszy, murywanie kominów, obróbki blacharskie Tel. 693 095 569

► Usługi remontowo - budowlane: łazienek, pokoi, tarasów, mieszkań, poddaszy, lokali. Instalacje hydrauliczne oraz elektryczne. Tel. 693 095 569

► **REMONTY I WYKOŃCZENIA**. TELEFON 696534919

UROCZYSTOŚCI

► Chłodnia na wesela + stół wiejski gratis, Tel. 604-421-959

VIDEOFILMOWANIE

► Zgrywanie z kaset VHS na DVD. 3 Maja 8u/2a. Tel. 792-502-051

ZESPOLY

► Dj Robi - wesela, integracje, pleenery, scena - doświadczenie - ponad 20 lat, Tel. 507 053 028 www.djrobi.pl

► For You, Tel. 604-421-959

TŁUMACZENIA

► Mgr EWA JÓZKÓW - tłumacz przysięgły j. niemieckiego. Tłumaczenia przysięgłe i zwykłe Tel. 605-292-921

► Vision jobs - tłumaczenia przysięgłe i zwykłe - wszystkie języki. Oława, ul. Magazynowa 3/9, Tel. 71 758 48 40 www.visionjobs.com

KOMPUTERY

► S-Computers komputery, kasy fiskalne, serwis, NC+, 3 Maja 8u/2a, Tel. 792 502 051

► Pogotowie i serwis komputerowy, rozwiązę każdy problem, dojazd do klienta, 10-letnie doświadczenie, tanio, szybko, solidnie Tel. 603 715 185

► Romicom: komputery, telefony komórkowe, E-papierosy, serwis telefonów, drukarek, komputerów. Regeneracja tuszy i tonerów, ul. B. Chrobrego 20f Tel. 503 149 152

ODDAM

► Oddam za darmo kartony suche i czyste. Możliwość stałego cotygodniowego odbioru w Oławie i w Jelczu-Laskowicach. Do spalania, pakowania. Odbiór własnym środkiem transportu. Informacja pod numerami telefonów: 660 618 206, 535 989 435.

MOTORYZACYJNE

KUPIĘ KAŻDE AUTO DO 10.000 ZŁ, PŁACIMY NAJWIĘCEJ
 TEL. 504-004-956

SKUP SAMOCHODÓW DO KASACJI - ZA KAŻDY PŁACIMY GOTÓWKĄ, TRANSPORT SAMOCHODU GRATIS, WYSTAWIAMY ZAŚWIADCZENIA NIEZBĘDNE DO WYREJESTROWANIA W WYDZIALE KOMUNIKACJI I FIRMIE UBEZPIECZENIOWEJ.
 OŁAWA UL. ZWIERZYŃCIECKA 11
 TEL. 505-045-414, 509-582-251,
 TEL/FAX 7131-33-024,

AKUMULATORY

ROWERY

Części rowerowe i motorowerowe

AKU-MOTO-BIKE

ul. ks. Janowskiego 27

Tel. 71 313 29 93, 516 195 330

www.akuolawa.pl

ROWERY, AKUMULATORY

ul. Lipowa 13, tel. 501 775 746

www.rowerylipowa.pl



KRZYŻÓWKA Z AFORYZMEM

1		2		3		4	5		6		7		8		9		10		11		12		13		14		15		16		17		18		19		20		21		22		23		24		25		26		27		28		29		30		31		32		33		34		35		36		37		38		39		40		41		42		43		44		45		46		47		48
---	--	---	--	---	--	---	---	--	---	--	---	--	---	--	---	--	----	--	----	--	----	--	----	--	----	--	----	--	----	--	----	--	----	--	----	--	----	--	----	--	----	--	----	--	----	--	----	--	----	--	----	--	----	--	----	--	----	--	----	--	----	--	----	--	----	--	----	--	----	--	----	--	----	--	----	--	----	--	----	--	----	--	----	--	----	--	----	--	----	--	----	--	----

1	2	3	4	5	6	7	8	9	10	11	12	13	14	15	16
17	18	19	20	21	22	23	24	25	26	27	28	29	30	31	32
33	34	35	36	37	38	39	40	41	42	43	44	45	46	47	48

Litery z krótkich ponumerowanych od 1 do 48 utworzą aforyzm Stanisława Jerzego Leca, który stanowi końcowe rozwiązanie krzyżówki.

Poziomo: 1) obawa, bojaźń - paniczny lęk; 4) żona Sokratesa, symbol kobiecej złośliwości; 8) czołg... czterech pancernych; 9) glon bardzo niepożądany w akwarium; 10) Serena i Venus, znane z kortów tenisowych amerykańskie siostry; 13) znajduje się w grupie drzew szlachetnych; 15) ogólnie o fachu wytwórcy, rękodzielnictwo; 17) przerwa międzylekcyjna... dawniej; 19) sprzęt plażowicza; 20) oławski urząd, któremu szefuje Marek Szponar; 22) wisiały po obu stronach koromysła; 24) kasowe potwierdzenia wpłat i wypłat; 27) pomysł lub propozycja mająca zapoczątkować działanie; 28) górnołotnie o nim, że jest... na świat; 29) okres upałów i letniego wypoczynku; 30) cechuje szlachetnego człowieka.

Pionowo: 1) pracownik zakładu mleczarskiego; 2) Lucjan (1870 - 1918), żonkoś z „Wesela” Stanisława Wyspiańskiego; 3) to oznacza po prostu sześciokąt; 5) owoce na wigilijny kompot; 6) w greckiej mitologii: matka bolejąca po stracie dzieci, zamieniona przez Zeusa w skałę; 7) miejscowość w północnej części gminy Domaniów; 11) miejsce, gdzie udzielają gotówkowej pożyczki pod zastaw wartościowych przedmiotów; 12) dodatek do obiadowego dania; 14) zwykle regionalne muzeum „pod chmurką”; 16) przydaje się jako piwniczka ogrodowa; 18) przybycie do zaplanowanego miejsca; 21) tusza grubo ponad normę; 23) postać z „Muminków”, kolekcjoner błyskotek; 25) dawna miara pojemności alkoholi; 26) mebel o wielu zastosowaniach.

(kram)

P.H.U.

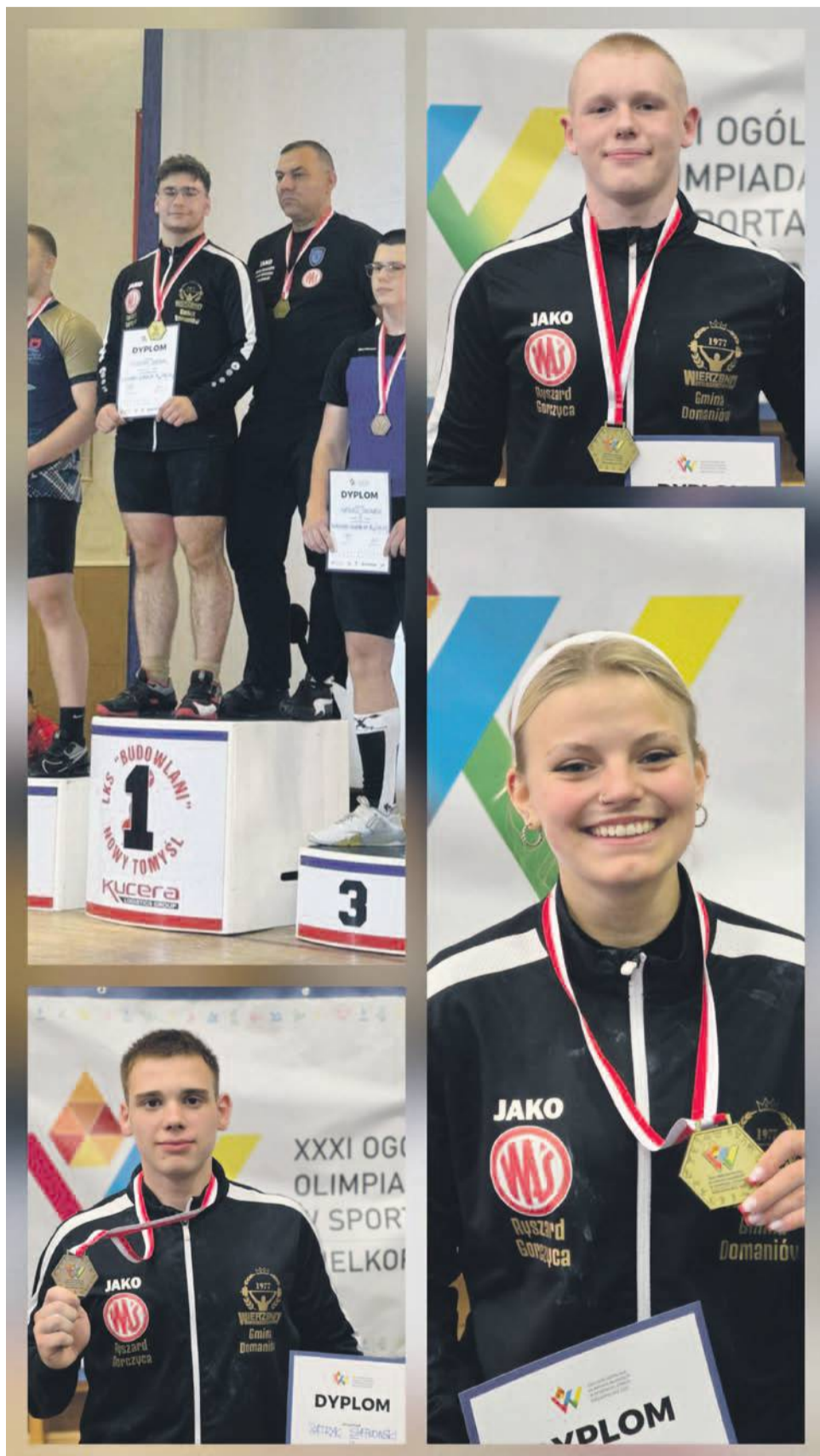
OŁAWA
"KWADRACIAK"
 ul. Chrobrego 23a (I piętro)
601 583 669

www.fospol.eu

ŻALUZJE ROLETY

SIATKI PRZECIW OWADOM OKNA I DRZWI PCV
 czynne: pon.-pt. 10-18, sob. 10-14

Medalowa dominacja i bilety do Madrytu



Sztangiści z medalami

CIĘŻARY Sukces

W Nowym Tomyślu odbywał się Finał Ogólnopolskiej Olimpiady Młodzieży, będący jednocześnie eliminacjami do Mistrzostw Europy

Znakomity występ zaliczyli młodzi zawodnicy LKS Polwica Wierzbno, którzy wrócili z imprezy z czterema medalami – w tym trzema złotymi – oraz wygraną w klasyfikacji medalowej.

Na najwyższym stopniu podium stanęli: Wiktoria Kasiel-

ska, Tymoteusz Białalski oraz Florian Dąbek, sięgając po tytuł Mistrza Polski do lat 17. Wśród medalistów znalazł się również Patryk Siatkowski, który po zaciętej walce zdobył swój pierwszy w karierze brązowy medal. W tej samej kategorii startował Krzysztof Kaczmarek, który uplasował się na 14. miejscu, zdobywając ważne punkty dla klubu.

Złoci medalisci – Kasielska, Białalski i Dąbek – jeszcze w lipcu wystartują w barwach Polski podczas Mistrzostw Europy w Madrycie.

Kilka dni po sukcesie w Nowym Tomyślu, podczas sprawdzianu Kadry Narodowej, znakomicie zaprezentowali się również reprezentanci klubu z rocznika 2009. Wojciech Motuła, osiągając wynik lep-

szy od aktualnych rekordów Polski, a także Alicja Szaruga i Julia Wójcik, dołączyli do grona powołanych i również wystąpią na mistrzowskiej imprezie w Hiszpanii.

Łącznie aż sześciu zawodników LKS Polwica Wierzbno znalazło się w składzie reprezentacji Polski, co czyni klub najliczniej reprezentowanym w kadrze. Trenerami narodowej reprezentacji dziewcząt są Katarzyna i Adam Kraska, którzy na co dzień również pracują z zawodnikami Polwicy.

To kolejny dowód na to, że LKS Polwica Wierzbno jest jednym z najmocniejszych ośrodków podnoszenia ciężarów młodzieży w Polsce.

(KT)

REPERTUAR
25-31.07.2025

GODZINY OTWARCIA: 9:45-20:35

GO KINO



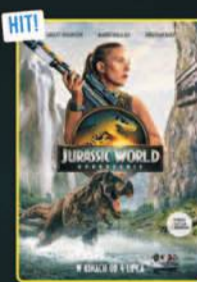
FANTASTYCZNA 4: PIERWSZE KROKI
SCI-FI, PRZYGDOWY
DUBBING: PT-CZW
10:00 12:35 15:05
17:30
NAPISY: PT-CZW
20:00



VINCI 2
KOMEDIA KRYMINALNA
PT-CZW
12:30 17:40
20:10



SMERFY. WIELKI FILM
ANIMACJA, PRZYGDOWY
DUBBING
PT-CZW
10:00 12:00 14:00
16:00 18:00



JURASSIC WORLD: ODRODZENIE
PRZYGDOWY, SCI-FI
DUBBING
PT-CZW
10:00 15:15 20:10

SUPERMAN

AKCJA, SCI-FI
DUBBING

PT-CZW
15:00

KOSZMAR MINIONEGO LATA

HORROR, NAPISY

PT-CZW
18:00 20:20

JAK WYTRESOWAĆ SMOKA

PRZYGDOWY, DUBBING

PT-CZW
10:00

LILO I STICH

FAMILIUNY, DUBBING

PT-CZW
12:45

GO KINO OŁAWA | WWW.GOKINO.PL | UL. NOWY OTOK 11
GOKINO.OLAWA@GOKINO.PL | (71) 748 35 37 | (71) 748 35 36

gokino

JENNIFER LOVE HEWITT SARAH MICHELLE GELLAR RYAN PHILLIPPE JOHNNY GALECKI BRIDGETTE WILSON

Autor „KRZYKU” przedstawia

KOSZMAR MINIONEGO LATA
I KNOW WHAT YOU DID LAST SUMMER



Jeżeli zamierzasz ukryć prawdę, upewnij się, czy została pogrzebana.

DVD VIDEO

Dolnośląski Festiwal Biegów Górskich to jedno z największych wydarzeń biegowych w Polsce, przyciągające miłośników górskich wyzwań z całego kraju. W tegorocznej edycji nie mogło zabraknąć przedstawicieli Klubu Biegacza „Harcownik” z Jelcza-Laskowic. Od czwartku do niedzieli członkowie klubu rywalizowali na wymagających trasach, mierząc się z przewyższeniami, własnymi słabościami i nieprzewidywalnością gór

Czwartek: Początek festiwalu i pierwsze wyzwania

W czwartek rozpoczęła się najbardziej ekstremalna z festiwalowych tras – Bieg 7 Szczytów o długości 240 km. Na starcie tej epickiej trasy stanął Jan Wojdanowski, który przez wiele godzin prowadził w swojej kategorii wiekowej. Po 184 kilometrach i ponad 30 godzinach biegu zmuszony był wycofać się z powodu kontuzji. Choć nie dotarł do mety, jego występ był pokazem odwagi, mądrości i sportowej dojrzałości.

Na trasie Super Trail – 130 km pojawiła się Anna, któ-

„Harcownicy” na Dolnośląskim Festiwalu Biegów Górskich. Jak im poszło?



Powodów do dumy nie brakuje

ra zmierzyła się z dystansem wymagającym nie tylko przygotowania fizycznego, ale i ogromnej odporności psychicznej. Pokonała trasę w czasie 25 godzin 8 minut i 33 sekund, zajmując 3. miejsce w swojej kategorii wiekowej.

Piątek: Klasyki i nocne wyzwania

Piątek przyniósł kolejne starty. W popularnym biegu K-B-L na 110 km wystartowali Norbert Kunecki i Rafał Malitowski. Obaj z powodzeniem dotarli do mety, pokonując trasę odpowiednio w 19 godzin

59 minut 6 sekund (Norbert) oraz 19 godzin 54 minuty 56 sekund (Rafał), mimo zmagania z kontuzją.

Wieczorem rozegrano Nocny Trail na dystansie 15 km. Bieg w ciemnościach to zawsze wyjątkowe doświadczenie – cisza lasu, światła

czołówek i pełna koncentracja. W tym starcie udział wzięli Asia Sosnowska-Smyk, Krystian Sosnowski oraz Kazimierz Gonera. Ich czasy to odpowiednio:

* Asia: 1:53:53

* Krystian: 1:39:23

* Kazimierz: 2:27:45, co dało mu 3. miejsce w kategorii wiekowej

Sobota: Pierwsze ultra i pierwsze maratony

W sobotni poranek wystartował Ultra Trail – 70 km, w którym debiutowali Sylwester Smyk i Łukasz Początek. Obaj ukończyli swój pierwszy ultramaraton wspólnie, z czasem 11 godzin 33 minuty 13 sekund, pokazując hart ducha i siłę współpracy.

W Złotym Maratonie na 45 km wystartowała Anita Zdun, która trasę z licznymi przewyższeniami pokonała w 6 godzin 55 minut 37 sekund, prezentując świetne przygotowanie i determinację.

Na trasie Złotego Półmaratonu (21 km) znalazła się Janina Gonera, która dotarła do mety z czasem 3 godziny 58 minut 35 sekund, nie odpuszczając ani na moment, mimo trudnego profilu trasy.

Niedziela: Finał i kolejne podium

W ostatni dzień festiwalu rozegrano Trojak Trail na 10 km. To krótki, lecz intensywny bieg, w którym wystartowali Wojciech Gierak i ponownie Kazimierz Gonera, dla którego był to już drugi start na festiwalu. Wyniki:

Wojciech: 1:07:30

Kazimierz: 1:29:21, co ponownie dało mu 3. miejsce w kategorii wiekowej

Młodzi Harcownicy na trasie

Zwieńczeniem imprezy był bieg dzieci, w którym udział wzięli najmłodszy reprezentanci klubu. Młodzi Harcownicy z dumą nosili barwy klubu, a ich start był symbolem kontynuacji sportowej pasji i radości z biegania.

Choć rywalizacja na trasie była zacięta, Dolnośląski Festiwal Biegów Górskich pokazał, że najważniejsza jest wspólnota. Harcownicy to nie tylko biegacze – to drużyna, która wspiera się niezależnie od miejsca i czasu. Na trasach słychać było doping, a w domach śledzono „kropki” z tras i przesyłano wsparcie. To wyróżniało klub z Jelcza-Laskowic na tle innych

(KT)

Turniej Podium Open 2025 z nowym terminem

Turniej Podium Open 2025, który pierwotnie miał odbyć się w połowie miesiąca, został przesunięty na 26–27 lipca. Powodem zmiany są niesprzyjające prognozy pogody. Organizatorzy zapewniają jednak, że wszystko pozostaje bez zmian – oprócz daty



Wydarzenie odbędzie się na terenie kompleksu Podium Oława przy ul. Sienkiewicza 11 i będzie nie tylko świętem tenisa, ale też okazją do aktywnego spędzenia czasu w gronie rodziny i znajomych.

Co czeka uczestników i kibiców?

Podium Open 2025 to nie tylko tenisowy turniej z pulą nagród wynoszącą 6000 zł, ale również wiele atrakcji towarzyszących, które sprawią, że każdy znajdzie coś dla siebie:

Dla zawodników:

- otwarte zapisy do turnieju (wpisowe 170 zł);
- zgłoszenia: kontakt@tenisolawa.pl;
- rywalizacja z najlepszymi graczami z całej Polski.

Dla kibiców i rodzin:

- gry i zabawy dla dzieci;
- zapisy do szkoły tańca oraz zółbka „Maluszki”;

– strefa relaksu i food corner z pysznym jedzeniem;

– pokazy taneczne i możliwość dołączenia do zajęć takich jak zumba, salsation czy taniec towarzyski;

– przyjazna atmosfera i okazja do integracji lokalnej społeczności.

Wstęp dla kibiców jest bezpłatny, a organizatorzy zachęcają, by zabrać ze sobą rodzinę, znajomych i dobry humor.

– Podium Oława to coś więcej niż tylko korty tenisowe. To miejsce, gdzie sport łączy ludzi, a aktywność staje się przyjemnością dla każdego – niezależnie od wieku czy poziomu zaawansowania – mówią organizatorzy.

Niech nowy termin będzie tylko dodatkową okazją do lepszego przygotowania się na ten wyjątkowy weekend. Do zobaczenia 26–27 lipca na Podium Open 2025.

(KT)



Piotr i Denis dali z siebie wszystko

Para młodych siatkarzy plażowych IM Rekord Volley Jelcz-Laskowice – Piotr Zamojski i Denis Komisarenko – zakończyła udział w Finale Mistrzostw Polski Młodzików (do lat 15) na miejscach 13–16 w klasyfikacji końcowej

Zespół prowadzony przez trenera Krzysztofa Piławę rozpoczął tegoroczną rywalizację od zdobycia srebrnego medalu Mistrzostw Dolnego Śląska Młodzików. Następ-

Piotr i Denis zagraли w finale Mistrzostw Polski

nie Zamojski i Komisarenko uzyskali awans do turnieju finałowego, przechodząc przez bardzo wymagający półfinał, w którym rywalizowały 32 najlepsze pary z całej Polski. Do finału awansowała jedynie ósemka najlepszych duetów – wśród nich siatkarze z Jelcza-Laskowic.

W turnieju finałowym para IM Rekord Volley rozegrała dwa mecze – oba zakończyły się porażkami (1:2 i 0:2), jednak obfitowały w emocje

i wyrównaną walkę na boisku. Mimo niepowodzeń na tym etapie, sam udział w finale mistrzostw kraju to ogromne doświadczenie i ważny krok w sportowym rozwoju młodych zawodników.

Klub dziękuje za wsparcie udziału w turnieju Miastu i Gminie Jelcz-Laskowice, Bankowi Spółdzielczemu w Oławie oraz Dolnośląskiemu Związkowi Piłki Siatkowej.

(KT)

BARAN



(21.03-20.04)

Uczuciowe wzloty i upadki masz już za sobą. Teraz czas na stabilizację i pewność że ta osoba jest tą jedyną. Nie najlepsze samopoczucie i lekkie przeziębienie nie poprawią sytuacji. Odpocznij i zrelaksuj się - wtedy poczujesz się lepiej.

BYK



(21.04-21.05)

Chwile lata wykorzystasz na spotkania z przyjaciółmi i rodziną. Przeżyjesz wiele miłych chwil. Niestety, wszystko co dobre szybko się kończy. W sprawach zawodowych czeka cię czas wyjątkowej pracy, co gorzej na horyzoncie rysuje się mały konflikt z szefem. Finanse na stałym poziomie, zdrowie będzie dopisywało.

BLIŹNIĘTA



(22.05-21.06)

Tydzień ciekawy i pełen emocji, zwłaszcza w piątek i sobotę. Wtedy możesz poznać interesującą osobę, albo spotkać kogoś, kto w przeszłości był dla ciebie bardzo ważny. Drobne problemy w sprawach rodzinnych. Jeżeli weźmiesz je w swoje ręce, wkrótce będziesz spał spokojnie.

RAK



(22.06-22.07)

W najbliższych dniach uda ci się osiągnąć kilka małych sukcesów w pracy. Niestety, nie wszystkich to ucieszy. Ktoś ze współpracowników będzie starał ci się zaszkodzić. Trzymaj jednak nerwy na wodzy. W miłości - coraz lepiej, ciepłej i przyjemniej.

LEW



(23.07-22.08)

Początek tygodnia niezbyt dobry - rodzinne kłótnie i nieporozumienia. Później będzie lepiej jeśli tylko przypomnisz sobie czym jest kompromis. W pracy zaczniesz działać, efekty zadziwią wszystkich, a tobie dodadzą skrzydeł. Zdrowie będzie dopisywać, to czas na zmianę złych nawyków.

PANNA



(23.08-22.09)

Zmiany, ruch i zamieszanie - taki prawie cały tydzień, zarówno w domu jak i w pracy. Uspokoi się dopiero w sobotę, wykorzystaj ten dzień na regenerację sił. W niedzielę możesz spodziewać się gości. Odwiedzą cię znajomi i ktoś z rodziny. Finanse i zdrowie nie powinny przysparzać większych kłopotów.

Twórzmy wspólnie FOTOGRAFICZNĄ historię Oławy (album 196)

Ocalić od zapomnienia

Kilka ciekawych zdjęć przyniósł do redakcji Pan J. Zbikowski i oglądając je z Jerzym Kamińskim powiedziałem, że warto było prowadzić ten album z historycznymi zdjęciami Oławy, by móc prezentować czytelnikom to, jak zmieniała się Oława w ciągu tych 80 lat od przybycia polskich mieszkańców po wojnie.

Zdjęcie nr 1 zrobione jest na oławskim Rynku na przełomie lat pięćdziesiątych i sześćdziesiątych. Na zdjęciu widzimy siostry Zbikowskie i Mariana Kobla. Wtedy był trawnik w Rynku zrobiony na placu w miejscu zniszczonych przedwojennych budynków, a dziś w tym samym miejscu stoi budynek Rynek 32. Po prawej na ulicy Wrocławskiej widać ogrodzenie placu budowy i dużą betoniarę - to remont budynku przy ulicy Wrocławskiej 6, który w czasie wojny został wypalony i gruzy były do pierwszego piętra. W głębi widać pustą oczyszczoną z gruzu pierzeję zachodnią i część pierzei południowej, dziś stoi tu budynek ze sklepem meblowym na parterze.

Zdjęcie nr 2 pochodzi z kolekcji Biblioteki Koronka - widać na nim drużynę harcerek. To 1947 rok. W głębi mamy ruiny budynków na pierzei zachodniej. Dziś w tym samym miejscu stoją budynki pod adresem Rynek 38 i 39. Po lewej jest kościół Matki Boskiej Pocieszenia (na zdjęciu nie jest widoczny).

Zdjęcie nr 3 zrobiłem w Rynku w 2025 roku - po prawej, mniej więcej kilka metrów od otwartych drzwi w głąb, na jeszcze pustym placu przed rozpoczęciem budowy obecnego budynku, w tym miejscu zostało zrobione zdjęcie nr 1. W głębi widzimy pierzeję zachodnią, od kościoła MBP w prawo cztery budynki są wybudowane na początku lat sześćdziesiątych, w miejscu gruzów ze zdjęcia nr 2 z harcerkami. Głęboko po lewej widzimy budynek ze sklepem meblowym na parterze.

Zdjęcie nr 4 jest przedwojenne - z kolekcji Wiesława Tucholskiego. Widzimy to, jak wyglądały zabudowania przed wojną w narożniku południowo-zachodnim. Wtedy wjazd z Rynku na plac Maksymiliana Kolbe był bardzo wąski. Dziś budynek ze sklepem meblowym na parterze został cofnięty o kilkanaście metrów.

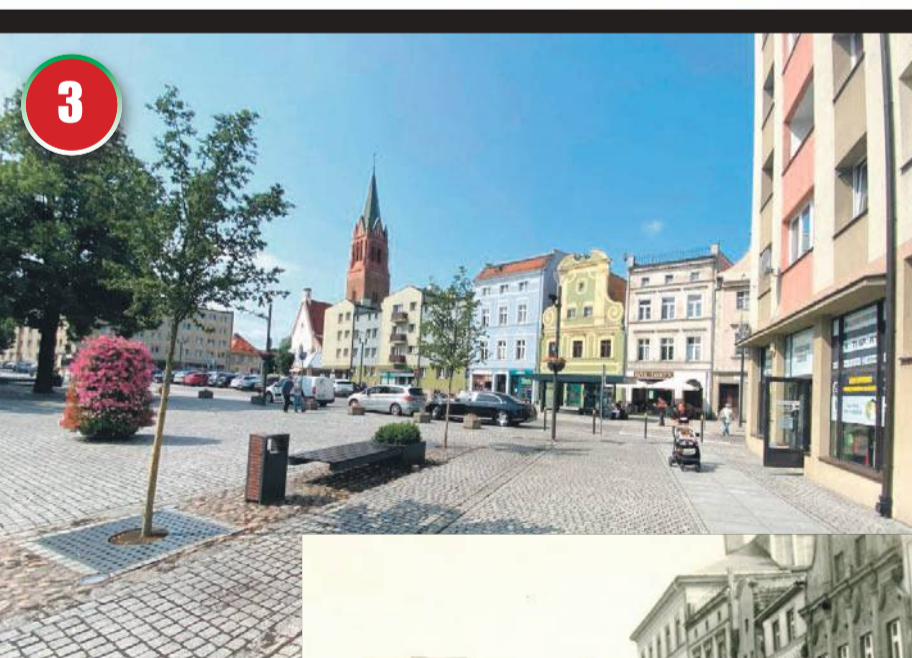
1



2



3



4



LESŁAW MAZUR
autor albumu „Oława w latach 60. i 70. ubiegłego wieku na fotografiach Lesława Mazura”

WAGA



(23.09-23.10)

Poprawa kondycji finansowej będzie sprzyjała zakupom. Uważaj, abyś nie zagalopował się zbyt daleko. Kilka trudnych sytuacji w pracy zepsuje humor pod koniec tygodnia. W domu i w uczuciach wszystko w najlepszym porządku. Bardziej zadbaj o zdrowie, wykorzystaj ostatnie dni lata..

SKORPION



(24.10-22.11)

Samopoczucie nie będzie ci dopisywać. Każdy najmniejszy incydent będzie dla ciebie źródłem stresu. Uświadom sobie, że takie drobiazgi nie są warte tylu nerwów. Dobre wiadomości pojawiają się w czwartek, a nieoczekiwana wizyta - w niedzielę. Uważaj na zdrowie, grozi przeziębienie.

STRZELEC



(23.11-21.12)

Przypomnij sobie zadawione urazy i konflikty rodzinne. Będziesz musiał wystąpić w roli mediatora. Postaraj się załagodzić emocje i pomóż bliskim rozwiązać stare problemy. W pracy możesz liczyć na spokojniejszy okres, skup się teraz na zaległościach. Uważaj na zdrowie, możliwe małe przeziębienie.

KOZIOROŻEC



(22.12-20.01)

Najbliższe dni będą wyjątkowo udane, w sprawach sercowych. Ktoś kto od dawna zwraca twoją uwagę, również jest zainteresowany. Zrób pierwszy krok, a wszystko ułoży się po twojej myśli. Nowe perspektywy pojawiają się również w pracy. Będzie się to wiązało z nowymi wyzwaniami, ale nie bój się tego.

WODNIK



(21.01-20.02)

Początek tygodnia nie będzie zbyt przyjemny. Czekają cię nieporozumienia z partnerem. Nie stawiaj wszystkiego na jedną kartę, twoja druga ołówka też ma swoje racje. Postaraj się znaleźć kompromis. Pod koniec tygodnia sytuacja się unormuje. Możliwa zmiana pracy lub awans. Zdrowie i finanse bez zmian.

RYBY



(21.02-20.03)

Coraz lepiej będą się układały sprawy zawodowe. Praca będzie ci teraz dostarczać dużej satysfakcji. Twój nowy zapał zostanie zauważony i doceniony. Jeśli dobrze to rozegrasz może uda ci się wynegocjować podwyżkę, a nawet awans. Zdrowie będzie dopisywało, to dobry moment, aby popracować nad poprawą sylwetki.