

● A w nim prezentujemy zwycięzców we wszystkich kategoriach

Środa  
25.03.2026  
Nr 70

www.gazetawroclawska.pl  
Cena 5,00 zł  
(w tym 8% VAT)

# Gazeta WROCLAWSKA

**Tragiczny wypadek** w ogrodzie zoologicznym. Nie żyje młoda małpka. Co się stało? **str. 4**



**Wrocław** doczeka się nowej palmiarni w ogrodzie botanicznym po 20 latach **str. 2**

**Świątek** zwolniła **Fisette'a**. Kto zostanie jej nowym trenerem? **str. 15**



WROCLAW

A sprawca pobicia wciąż na wolności...

Policja nie zatrzymała ani nie przesłuchała sprawcy pobicia dwóch piłkarzy Śląska Wrocław, do którego doszło w nocy z soboty na niedzielę (21-22 marca). Pobity piłkarz właśnie przeszedł operację, zaś sprawca wciąż cieszy się wolnością.

W poniedziałek „Gazeta Wrocław” jako pierwsza poinformowała, że dwaj piłkarze Śląska Wrocław: Piotr Samiec-Talar i Patryk Sokolowski zostali napadnięci i pobici pod jednym z wrocławskich klubów.

Do zawodników stojących na ul. Świętego Mikołaja podszedł 30-letni mężczyzna i zaczął ich bić. O ile Samiec-Talar uniknął obrażeń, o tyle Sokolowski wskutek pobicia doznał złamania żuchwy. Mowa o uszkodzeniu ciała powyżej 7 dni, czyli co najmniej średnim uszczerbku na zdrowiu. O tym, że jak poważnym pobiciem mamy do czynienia, świadczy też fakt, że pobity piłkarz przeszedł operację. Taką informację przekazał wczoraj klub Śląsk Wrocław.

Zgodnie z polskim prawem to już nie wykroczenie, a przestępstwo, które ścigane jest z urzędu, niezależnie od woli pokrzywdzonego. Policja odmówiła jednoznacznej odpowiedzi na pytanie, czy zdołała zidentyfikować sprawcę, lecz wedle naszych nieoficjalnych źródeł - tak.

Policja powiedziała nam, że bez dokumentacji medycznej i przesłuchania piłkarzy może co najwyżej zamknąć podejrzanego na 48 godzin. Wciąż nie ma kwalifikacji czynu, więc nie wiadomo, na jaką okoliczność miałyby zostać przesłuchane. Piotr Janas

**ZDROWIE** TO NAJBARDZIEJ ŚMIERTELNA CHOROBA ZAKAŻNA NA ŚWIECIE

## Gruźlica groźna dla każdego

Dolnośląskie w niechlubnej czołówce. Wpływ na to ma duża liczba mieszkańców u nas obcokrajowców. Fatalnie, że coraz więcej rodziców nie szczepi dzieci

Monika Fajge  
Dolny Śląsk

**Gruźlica to choroba zakaźna. Najczęściej atakuje płuca, ale może też zaatakować m.in. węzły chłonne, układ moczowo-płciowy, kostnowązowy czy ośrodkowy układ nerwowy. Nieleczona prowadzi do śmierci.**

- Wydawałoby się, że gruźlica jest chorobą już zapomnianą, że możemy odechnąć z ulgą, ale to nieprawda - mówi prof. dr hab. n. med. Jarosław Drobnik, naczelny epidemiolog Uniwersyteckiego Szpitala Klinicznego we Wrocławiu, ekspert w dziedzinie zdrowia publicznego i chorób zakaźnych. - Obserwujemy wzrost zachorowań na gruźlicę na świecie, podobnie jest w skali Polski i naszego regionu. Województwo dolnośląskie będzie zawsze specyficzne, dlatego że stanowimy obszar migracyjny. Mamy dużo migrantów, głównie ze ściany wschodniej, jeste-



Przypadków gruźlicy mamy coraz więcej

śmy pewnego rodzaju hubem. Twierdzenie, że gruźlica jest chorobą osób biednych, to mit, nieprawda. Każdy może zarazić się i zachorować.

I dodaje: - Co gorsze, obecnie gruźlica bywa chorobą lekoodporną. W takich przypadkach pozostaje leczenie

objawowe i albo organizm pacjenta poradzi sobie z chorobą, albo pacjent umiera. Dlatego bądźmy czujni. Nie lekceważmy objawów.

Kaszel i odpluwanie wydzieliny z krwią to zawsze czerwona flaga. Zaniepokoić powinny też spadki odpor-

ności i wydolności fizycznej organizmu, powiększone węzły chłonne.

Według wstępnych (niepełnych) danych w Polsce w 2025 roku na gruźlicę zachorowało 3575 osób. Najwięcej przypadków stwierdzono na Śląsku, Lubelszczyźnie i na Dolnym Śląsku.

Poważnym problemem jest ruch antyszczepionkowy. Przybywa rodziców, którzy nie godzą się na obowiązkowe szczepienia swoich maluchów. Według danych Wojewódzkiej Stacji Sanitarno-Epidemiologicznej we Wrocławiu, w roku 2023 r. nie zostało zaszczepionych 5011 dzieci, a w I i II kwartale 2024 r. - 5229.

Dane dotyczące szczepień przeciwko gruźlicy nie napawają optymizmem. W 2024 r. na terenie województwa zaszczepiono 15 175 noworodków, tj. 95 proc. maluchów, u których nie stwierdzono przeciwwskazań do szczepień. Co dwudziesty noworodek nie otrzymał więc szczepionki przeciw gruźlicy.

Więcej na str. 8

## Skandal! Skazany pedofil pracował przy dzieciach

Karolina Kwiatek  
Lubań

**Mieszkańcy Lubania nie mogą uwierzyć, jak to możliwe, że skazany pedofil jeszcze przez kilka miesięcy po usłyszeniu prawomocnego wyroku pracował w miejskim obiekcie sportowym, z którego na co dzień korzystają dzieci.**

Nie milkną echa głośnej sprawy pedofila, który mimo prawomocnego wyroku nie został zwolniony z pracy

w Miejskim Ośrodku Sportu i Rekreacji w Lubaniu. Mężczyzna był pracownikiem technicznym, a zatem miał nieograniczony dostęp do pomieszczeń jak szatnie czy toalety, z których korzystają dzieci i młodzież.

Jak podaje portal eLubań.pl, który jako pierwszy opisał bulwersującą sprawę, pod koniec stycznia policja wyprowadziła z obiektu 59-letniego Tadeusza K.

Mundurowi zakuli go w kajdanki i zawieźli do więzienia. Tam ma odsiedzieć karę 2 lat i 8 miesięcy za obcowa-

nie płciowe i molestowanie 14-letniej dziewczynki. Dramat dziecka trwał około roku.

Mieszkańcy są zbulwersowani tym, że przez kilka miesięcy, od października 2025 r., nikt nie zajął się 59-latką, mimo że mężczyzna miał już sądowy zakaz „zajmowania wszelkich lub określonych stanowisk, wykonywania wszelkich lub określonych zawodów albo działalności związanych z wychowaniem, edukacją, leczeniem małoletnich lub opieką nad nimi na okres siedmiu lat”.

- Człowiek z prawomocnym wyrokiem za przestępstwa na tle seksualnym za zgodą magistratu i burmistrza pracował na basenie i hali sportowej przy szkole. Jako mieszkańcy domagamy się reakcji i dymisji burmistrza - napisał w mailu do redakcji „Gazety Wrocławskiej” pan Kamil, jeden z mieszkańców.

Co na to burmistrz Grzegorz Wiczorek? Wydał specjalne oświadczenie, ale nie poczuwa się do winy. Wyraża jedynie ubolewanie.

Czytaj dalej - str. 3

Nr ISSN 2353-6152

Nr indeksu 350-206



## Jutro w naszej gazecie Pod paragrafem

● Wprowadzenie w Polsce po 1944 r. tzw. władzy ludowej nie byłoby możliwe bez zaprzęgnięcia w służbę nowego reżimu sądownictwa oraz prokuratury

### Zamów prenumeratę

Gazeta Wroclawska ☎ 71 727 62 37  
bok.prenumerata@polskapress.pl  
prenumerata.gazetawroclawska.pl

Leszek Waligóra  
publicysta



## STRASZĄ POLAKÓW „CZARNYM LUDEM”

**K**ażdego można przestraszyć opowieścią o tym, czego nie zna. Ludziom można nawet, żeby unikali słynnej trucizny, dwuwodorku tlenu. A że to pokrętna nazwa wody... Najnowszy czarny lud od straszenia to ETS.

ETS to system handlu emisjami Unii Europejskiej. Kończy w tym roku 21 lat. I tak, 10 tysięcy firm w Europie płaci za emisję CO2, ale tu pierwszy haczyk: ponad limit jaki im został przyznany. To znaczy, że jeśli emitują dużo więcej niż im wolno, to płacą. I limit ten z roku na rok maleje, bo celem systemu jest, aby firmy inwestowały w ograniczenie emisji dwutlenku węgla. A dlaczego akurat tego? Fakty: CO2 jest niezbędny do życia, ale jego wzrost ponad pewien limit powoduje zmiany klimatyczne, ale także biologiczne. I ponad wszelką wątpliwość udowodnione, że za ten wzrost odpowiada człowiek, w ostatnich 200 latach.

I teraz najlepsze. Jak ktoś limitu na emisję CO2 nie wykorzystuje, to ten limit może sprzedawać - co Polska już robiła. A jeszcze lepsze jest to, że prawie wszystkie pieniądze, jak firmy płacą za przekroczenie limitu CO2 trafiają do państwa, w którym działają. A więc: polskie elektrownie płacące za CO2 płacą je... Polsce. Nie złej Unii Europejskiej, nie Niemcom. Każdy rząd narzekający na to, że wysokie ceny energii to wina Unii - miał dzięki przepisom więcej pieniędzy.

A teraz numer dwa. Te pieniądze miały służyć budowaniu energetyki bez CO2. I można grzmieć, że nie trzeba, że to Chiny powinny się martwić. Sęk w tym, że Chiny się martwią. Są krajem o najszybszym tempie rozwoju zielonej energii - to tam stawia się najwięcej OZE, najszybciej, uwaga, rośnie powierzchnia lasów.

W Polsce do budżetu państwa w ciągu ostatnich 10 lat trafiło ponad 100 mld zł, przy czym tylko w 2023 roku to było blisko 25 mld. Na co te pieniądze miały iść? Na transformację. Ale nie szły. Można było za te pieniądze zbudować elektrownię atomową - 20, 10 lat temu. Będzie za 10 lat. I dopiero wtedy będziemy mogli mówić o tanim prądzie. Dlatego Europa faktycznie coś z tym ETS będzie musiała zrobić, bo takie USA czy Chiny go nie mają. A Chiny biją USA o tyle, że przejęły się tym, że ropy, gazu i węgla po prostu nie można używać w nieskończoność.

”

*Wiadome było, że takie będą konsekwencje. Młodzież nie chodzi na przedmioty nieobowiązkowe. To sobie trzeba jasno powiedzieć*

Barbara Nowacka, szefowa MEN, o niskiej frekwencji na lekcjach edukacji zdrowotnej

## Wrocław doczeka się nowej palmiarni po 20 latach

Michał Perzanowski  
Wrocław

**Rozpoczęła się budowa nowej palmiarni w Ogrodzie Botanicznym Uniwersytetu Wrocławskiego. Pojawią się tam różne, tropikalne rośliny, a całość będzie podzielona na trzy tematyczne strefy.**

Nowa palmiarnia powstaje w centralnej części ogrodu, w pobliżu budynku dyrekcji. Na czas prac część terenu została zamknięta dla zwiedzających. Planowany obiekt będzie miał ok. 1 tys. mkw. powierzchni i osiągnie wysokość do 13 m. Składać się będzie z trzech głównych części: Palmiarni, Wiktorii i Australii.

Jedną z największych atrakcji mają być kaskady wodne i wodospady, które stworzą klimat tropikalnego lasu. Projekt zakłada także wykorzystanie odnawialnych źródeł energii, w tym paneli fotowoltaicznych.

Z kolei prezes firmy BERGER Bau Tomasz Lorkowski podkreśla skalę i nowoczesność



Wizualizacja nowej palmiarni

przedsięwzięcia: - W obiekcie zainstalowane zostaną m.in. zaawansowane systemy klimatyzacyjne, nawadniające oraz wentylacyjne, które umożliwią utrzymanie stałych warunków klimatycznych dla różnych gatunków roślin. Inwestycja obejmuje także instalację energooszczędnych systemów oświetlenia, co pozwoli na zminimalizowanie zużycia energii i obniżenie kosztów eksploatacji budynku.

Palmiarnia w Ogrodzie Botanicznym we Wrocławiu po-

stała w 1823 r. Na początku była miejscem, w którym zimą przechowywano rośliny z cieplejszych części świata, takich jak Afryka, Ameryka czy Australia.

Z czasem ogród bardzo się rozwinął i budynek okazał się za mały. Dlatego w 1878 r. zdecydowano się zbudować nową, większą palmiarnię w miejscu starej szklarni. Była ona nowoczesna jak na swoje czasy - wykonana ze stali i szkła, z ogrzewaniem i systemem podlewania roślin. W środku znajdował

się też basen z ciepłą wodą, w którym rosła niezwykle roślina - wiktoria królewska z Ameryki Południowej.

Podczas II wojny światowej palmiarnia została zniszczona. Odbudowano ją w 1957 r., zachowując jej dawny wygląd, i ponownie udostępniono zwiedzającym, prezentując rośliny tropikalne. Działała aż do 2006 r.

Niestety, przez brak remontów jej stan bardzo się pogorszył, dlatego w 2013 r. budynek został rozebrany.

## Grupa Arche pokazała, co planuje w dawnej Hucie Józefiny: hotel, basen i muzeum

Alina Gierak  
Szklarska Poręba

**Znana z wielu udanych rewitalizacji zabytkowych obiektów firma kupiła zrujnowane budynki oraz teren po hucie w Szklarskiej Porębie.**

- To jest wstępna wizja, tego co planujemy zrobić. Przed nami rozmowy z mieszkańcami, byłymi pracownikami Huty Józefiny w Szklarskiej Porębie, miłośnikami regionu, by wraz z nimi stworzyć obiekty, które nie stracą ducha tego miejsca, a będą nowoczesne, unikalne i przyciągną turystów - mówił podczas spotkania z mieszkańcami Szklarskiej Poręby Grzegorz Radzikowski, członek zarządu Grupy Arche.

Spotkanie odbyło się w budynku głównym dawnej huty, tam, gdzie kiedyś stały piece



Tak ma wyglądać po renowacji kompleks huty

i wytapiano szkło. Na co dzień to miejsce jest niedostępne i ogrodzone. Była to więc okazja, by zobaczyć, jak bardzo budynki po hucie są zrujnowane i jak wiele pracy czeka inwestorów. Mimo deszczu o i zimna, na spotkanie przyszło ponad stu mieszkańców. Wielu z nich to byli pracownicy huty. Niektórzy mieszkają po sąsiedzku.

- Nasze plany to przede wszystkim otworzyć i uratować to miejsce z niesamowitą historią. Na pewno chcielibyśmy tutaj wprowadzić funkcje związane z turystyką, z gastronomią, ale także i z kulturą, bo wykorzystać tę przestrzeń historycznej hali do tego, żeby organizować tu różne wydarzenia kulturalne

- mówi Piotr Grochowski, główny architekt Grupy Arche.

Wstępna wizja przewiduje: muzeum (manufaktura związana z hutnictwem szkła; przestrzeń konferencyjną w dawnej hali produkcyjnej; restaurację; hotel (ok. 300 miejsc); basen, plażę piknikową; podziemne garaże.

Jestem cały w skowronkach, że Grupa Arche przysłała na ratunek naszej hucie. To już ostatni moment, by ratować to, co pozostało. Ich plany są bardzo interesujące i mam nadzieję, że budowa szybko ruszy - mówi Tomasz Gondek, były pracownik Huty Józefiny, hutnik szkła kryształowego, artysta, kontynuator dziedzictwa karkonoskich hut szkła.

Za kompleks w Szklarskiej Porębie spółka Arche S.A. zapłaciła 7 750 000 zł.

# nasz REGION

## KRÓTKO

### KŁODZKO

## Kosztowa zemsta z zazdrości

Dwie kobiety w wieku 32 i 33 lat przyjechały do Kłodzka z zamiarem odegrania się na jednej z mieszkańek. Ich plan zakończył się jednak poważną pomyłką. Zamiast drzwi osoby, wobec której żywiły urazę, uszkodziły drzwi wejściowe do mieszkania jej sąsiadki. Jak ustalili policjanci, konflikt wynikał z zazdrości o mężczyznę. Sprawczynie były przekonane, że trafiły do właściwego mieszkania, zaczęły dobijać się do drzwi, a następnie zniszczyły je oraz popisały wulga-

ryzmami. Wartość strat została oszacowana na blisko 7 tys. zł. - Zdarzenie zostało zarejestrowane, co znacząco ułatwiło funkcjonariuszom szybkie ustalenie sprawczyń - informuje podinsp. Wioletta Martuszewska z Komendy Powiatowej Policji w Kłodzku. Sąd orzekł wobec kobiet 6 miesięcy ograniczenia wolności i 20 godzin prac społecznych miesięcznie. Dodatkowo zostały zobowiązane do naprawienia szkody w całości.

Aneta Kolesińska

### WAŁBRZYCH

## Wygodniej dla pasażerów



FOT. IN VALBRZYCH

Wczoraj podpisano umowę na budowę Centrum Przesiadkowego przy ul. Lubelskiej w Śródmieściu, w sąsiedztwie przystanku kolejowego Wałbrzych Centrum i komendy policji. Ma to być nowoczesny, zintegrowany węzeł komunikacyjny. Adrianna Szurman

### WROCLAW

## Powstanie nowa stacja kolejowa

Budowa przystanku kolejowego Wrocław Maślice wchodzi coraz bardziej bliżej. Miasto Wrocław i PKP Polskie Linie Kolejowe są gotowe do podpisania porozumienia, które umożliwi rozpoczęcie prac projektowych dla tej inwestycji. Lokalizację wyznaczono w rejonie ulic Królewieckiej i Głównej. Zgodnie z planami ma stać się częścią

większego węzła przesiadkowego. W jego skład wejdą: dwa perony o długości 200 m, tunel dla pieszych i rowerzystów pod torami, wygodne dojścia, w tym pochylnie dla osób o problemach z poruszaniem się. W bezpośrednim sąsiedztwie planowana jest pętla tramwajowa nowej trasy na Maślice. Remigiusz Biały

### LEGNICA

Policjanci zatrzymali 13-letnią obywatelkę Ukrainy, podejrzaną o brutalny atak na przypadkową, starszą kobietę na ulicy. Uderzyła ją pięścią w twarz, łamiąc nos, po czym uciekła. O jej losie zdecyduje sąd rodzinny.

### WROCLAW

Do zderzenia tramwaju nr 7 z pojazdem dostawczym przewożącym śmieci z miejskich koszy doszło wczoraj rano w okolicy pl. Staszica we Wrocławiu. Nikomu nic się nie stało, tramwaj został lekko zarysowany.



FOT. ARCHIWUM

### WROCLAW

Lech Janerka powoli żegna się z publicznością. Od urodzenia związany z Wrocławiem muzyk zapowiedział, że po raz ostatni wystąpi na scenie 2 października, w Narodowym Forum Muzyki.

# Skandal! Skazany pedofil pracował przy dzieciach

Karolina Kwiatek  
Lubań

**Mieszkańcy Lubania nie mogą uwierzyć, jak to możliwe, że skazany pedofil jeszcze przez kilka miesięcy po usłyszeniu prawomocnego wyroku pracował w miejskim obiekcie sportowym.**

*Dokończenie ze str. 1*

Sprawa budzi emocje tym bardziej, że władze Lubania dokładnie wiedziały o tym, dlaczego Tadeusz K. został skazany. Potwierdziła to Prezes Sądu Rejonowego w Bolesławcu Joanna Moroz-Korycka, która przekazała dziennikarzom, że o treści prawomocnego orzeczenia powiadomiono Burmistrza Miasta Lubania.

W niedzielę (22 marca) Grzegorz Wieczorek postanowił wydać oświadczenie. Skupił się przede wszystkim na przypisaniu odpowiedzialności za zwolnienie skazanego pracownika na dyrektora organu, nad którym - jako Burmistrz Miasta Lubania - ma przecież pełnić nadzór.

Z komunikatu możemy wywnioskować, że przedstawiciel lokalnych władz nie był bezpośrednim pracodawcą 59-latką, więc to nie na nim spoczywa obowiązek prowadzenia polityki kadrowej. Burmistrz zwolnił dyrektora dzień po zakuciu i wyprowadzeniu Tadeusza K. z miejskiego obiektu.



FOT. GOOGLE MAPS

**MOSIR w Lubaniu (zdjęcie ilustracyjne). Skazany mężczyzna pracował w miejskim obiekcie sportowym jeszcze trzy miesiące po wyroku**

### Oświadczenie burmistrza Lubania

„W związku z pojawiającymi się w przestrzeni publicznej informacjami pragniemy wyjaśnić, że Burmistrz Miasta Lubania nie był bezpośrednim pracodawcą osoby zatrudnionej w Miejskim Ośrodku Sportu i Rekreacji. Zgodnie z obowiązującymi przepisami za politykę kadrową oraz podejmowanie decyzji personalnych w tej jednostce odpowiada jej dyrektor. Jednocześnie informujemy, że osoba, której dotyczy sprawa, nie pracuje obecnie w MOSiR.

Ubolewamy nad zaistniałą sytuacją i rozumiemy, że budzi ona uzasadnione emocje wśród mieszkańców. Zapewniamy, że wszelkie działania w kwestii zatrudniania pracowników podejmowane są z najwyższą starannością oraz w trosce o dobro społeczności lokalnej.

Burmistrz, działając w ramach przysługujących mu kompetencji oraz mając zastrzeżenia do jakości pracy dyrektora Miejskiego Ośrodka Sportu i Rekreacji, z dniem 31.01.2026 roku rozwiązał z nim stosunek pracy”.

Oświadczenie podpisał Grzegorz Wieczorek, burmistrz Miasta Lubania.

### Mieszkańcy krytykują burmistrza

Dodajmy, że z oficjalnych mediów społecznościowych władz Lubania nie dowiemy się, jakie reakcje wśród mieszkańców wywołało to oświadczenie, a to dlatego, że zablokowano komentarze.

Post z oświadczeniem odbił się jednak szerokim echem na innych portalach. Tam padają słowa m.in. o „wybielaniu się”.

# Samochód wypadł z drogi i trafił w drzewo

Aneta Kolesińska  
Polkowice

**We wtorek ok. godz.12 doszło do groźnie wyglądającego wypadku na drodze wojewódzkiej 335 pomiędzy Trzebnicami a Brunowem. Samochód wypadł z drogi i przewrócił się na bok.**

Jak informują strażacy, do zdarzenia w powiecie polkowickim skierowano zastępy JRG Polkowice, które były również wspierane przez zastęp z JRG Lubin.

- Po przyjechaniu na miejsce strażacy zabezpieczyli teren zdarzenia oraz udzielili pomocy osobie poszkodowanej - informuje Komenda Państwowej Straży Pożarnej w Polkowicach.

Z informacji przekazanych przez komendę wynika, że po przebadaniu przez Zespół Ratownictwa Medycznego poszkodowany został przetransportowany do szpitala. Działania strażaków polegały również na zabezpieczeniu pojazdu oraz usunięciu zagrożenia na miejscu zdarzenia.



FOT. KP PSP POLKOWICE

**Po wypadnięciu z drogi pojazd przewrócił się na bok. Kierowca został przewieziony do szpitala**

## Przed spektaklem skradli cenny sprzęt fotograficzny oraz okulary VR

Aneta Kolesińska  
Wrocław

**W nocy z piątku na sobotę nieznani sprawcy włamali się do sali, w której miał odbyć się spektakl w ramach konkursu Piosenki Aktorskiej.**

O kradzieży poinformowała Fundacja Muzyki Niezależnej, która występowała na KONGRESIE XR realizowanego w ramach OFF PPA. W nocy, po próbie generalnie najprawdopodobniej ktoś włamał się do sali ze sprzętem i ukradł okulary VR oraz sprzęt fotograficzny.

- Przyszli nasi bliscy, znajomi, przyjaciele i mieli tę niepowtarzalną, jak się okazało, szansę doznać wrażeń w pełnej okazałości, w surowej przestrzeni i w okularach VR - informuje Fundacja.

Następnego dnia rano okazało się, że brakuje 6 z 12 par okularów wirtualnej rzeczywistości, ładowarek i baterii. zniknął także plecak z droгим sprzętem fotograficznym. Mimo to artyści nie poddali się,

jak sami mówią „przedstawienie musi trwać”.

Zamiast ośmiu spektakli zagraliśmy ich szesnaście. Artyści mimo strat materialnych poświęcili się dla idei - mówi Łukasz Pospieszalski z Fundacji Muzyki Niezależnej.

Sprawa została zgłoszona policji. - Trwają czynności w tej sprawie, funkcjonariusze ustalają szczegóły mogące pomóc w identyfikacji sprawców - potwierdza podkom. Aleksandra Freus z KMP Wrocław.

Do zdarzenia odnieśli się także organizatorzy PPA, którzy proszą o pomoc w udostępnieniu informacji o kradzieży:

Przy ogromie wspaniałych, ekscytujących, artystycznych sytuacji, przydarza się niestety na festiwalu także i zło. Niezmiernie nam przykro, że do tknięto to twórców, których spektakl startuje w Konkursie Off, jednocześnie bardzo jesteśmy wdzięczni za wyrozumiałość wszystkich osób, które zobaczyły - z pewnymi utrudnieniami - przekazują organizatorzy Kongresu XR w mediach społecznościowych.

# Nowy budynek Politechniki dla młodych architektów

Konrad Bałajewicz  
Wrocław

**Na kampusie Politechniki Wrocławskiej przy ul. Bolesława Prusa powstanie nowy budynek, który zmieni sposób kształcenia przyszłych architektów.**

Politechnika Wrocławska otrzymała pozwolenie na budowę „Modelarni”. To zupełnie nowy budynek, który stanie na terenie Kampusu Prusa, pomiędzy gmachem E-1 a akademikami T-4 „Czworak”. Będzie miał dwie kondygnacje o długości ponad 33 metrów i szerokości 13 metrów. Jego powierzchnia użytkowa wyniesie blisko 600 mkw.

Modelarnia ma być miejscem pracy twórczej. Nie przewidziano w niej klasycznych sal wykładowych ani seminaryjnych. Zamiast nich będą specjalistyczne pomieszczenia: prototypownia, makieciarnia, ale też sala komputerowa, magazyny oraz zaplecze socjalne.

Studenci będą mieli do dyspozycji tradycyjne narzędzia



FOT. POLITECHNIKA WROCŁAWSKA

**Studenci wydziału architektury będą tu zamieniać cyfrowe projekty w fizyczne modele i prototypy**

modelarskie i nowoczesne technologie, w tym drukarki 3D oraz plotery CNC. Wyposażenie budynku pozwoli studentom

**Modelarnia powstaje głównie z myślą o studentach architektury, ale uczelnia nie wyklucza, że udostępni ją innym wydziałom**

- Dotychczas brakowało nam przestrzeni, w której studenci mogliby spokojnie pracować zespołowo. Dziś wiele projektów powstaje w grupach i właśnie Modelarnia będzie miejscem do ich realizacji. W kształceniu architektów kluczowa jest możliwość pracy w trzecim wymiarze, zarówno tradycyjnie, jak i z wykorzystaniem nowych technologii - mówi prof. Krzysztof Cebrat.

W przyszłości możliwe będzie także projektowanie innych modeli, jak meble czy elementy wyposażenia wnętrz np. lampy.

- Biorąc pod uwagę kreatywność studentów, mogą nas jeszcze nie raz zaskoczyć - dodaje prof. Krzysztof Cebrat.

Modelarnia powstaje głównie z myślą o studentach architektury, ale uczelnia nie wyklucza, że udostępni ją również studentom innych wydziałów.

Koszt inwestycji Politechniki Wrocławskiej szacuje na około 9 mln zł. Zakończenie prac planowane jest na drugą połowę 2027 roku. Budowa ruszy uprzednio, inwestycja odpowiada na potrzeby studentów.

REKLAMA

0011486419

## ZAKŁADY POGRZEBOWE

● **„ABEL”** – Zakład Pogrzebowy, bezgotówkowa organizacja pogrzebów i kremacji. Całodobowe przewozy zmarłych z domu, szpitali, hospicjum. Tel. całodobowe, kom. 502-922-708, 71/355 92 23 ul. Św. Wincentego 10 A.

● **„ADORIA”** Usługi Pogrzebowe. Tanio, profesjonalnie i bezgotówkowo. Całodobowy odbiór ciała z dowolnego miejsca. Pożegnania i kremacje. Obsługa ekskluzywnym karawanem. Biuro na terenie cm. Osobowice 59a - wszystkie sprawy w jednym miejscu. Tel. całodobowy 71 352 52 05 lub 503 33 83 84.

● **„ANUBIS”** – kompleksowe usługi pogrzebowe - profesjonalnie - bezgotówkowo. Dom Pogrzebowy, biuro i własna kaplica i chłodnia, organizowanie pożegnań przed kremacją oraz czuwanie przy zmarłym przed pogrzebem tradycyjnym

w godzinach dogodnych dla klienta. Wrocław, ul. Szpacza 32/34, tel. 71 350 01 01 całodobowy. Biuro: Wrocław, ul. Dubois 20, Wróblowice, ul. Stawowa 5. Całodobowe przewozy zmarłych kraj i zagranicą. Załatwianie formalności również w domu klienta. Telefony całodobowe 71 328 83 85, 723 030 303.

● **„ARCHON”** – Zakład Pogrzebowy tel. 71 332 60 60 – całodobowe przewozy zmarłych. Własna chłodnia i kaplica, rozliczenia bezgotówkowe, wyrabianie aktów zgonu i wszystkich formalności ZUS i USC. Obsługa ceremonii pogrzebowych ekskluzywnym karawanem Mercedes Pilato gratis. Nasze oddziały: Włodkowska 37, Hallera 112, Bogusławskiego 33, Traugutta 67, Skłodowskiej-Curie 49, Kiełczowska 90 (cm. komunalny), Krzywoustego 287, Trzebnicka 67,

ul. Grabiszyńska 101, ul. Zaporoska 83, www.zaklad-pogrzebowy.com.pl

● **„WITWICY”** Zakład Usług Pogrzebowych, Producent Trumien. Całodobowy przewóz zmarłych. Rozliczamy ZUS, KRUS, WBE, MSWiA w zakładzie. Własna chłodnia. Kompleksowo. Solidnie! Wrocław Borowska 254 - naprzeciw Akademii Medycznej, Wrocław Kościuszki 67/1a – róg Gwarnej, Krzyżowice ul. Główna 14 gm. Kobierzyce, Sobótka ul. Św. Anny 19/1, 71/889-00-60, www.zakladpogrzebowy24.pl

● **CAŁODOBOWE PRZEWOZY ZMARŁYCH** dla miasta Wrocławia i Dolnego Śląska. Najniższe ceny. Tel. 502-922-708, 71 322-60-16.

● **KREMATORIUM – ARCHON**, ul. Kiełczowska 90, tel. 71 345 73 43

- całodobowo. Kompleksowe usługi kremacyjne i pogrzebowe, ustalanie terminów. Całodobowy odbiór osób zmarłych z domu, szpitali, hospicjów. www.krematorium.wroclaw.pl

● **MIĘDZYNARODOWE PRZEWOZY ZMARŁYCH**, tel. 71/332-60-60 – całodobowo. Przewóz zmarłych i prochów z państw całego świata. Załatwiamy wszelkie pozwolenia i formalności. Posiadamy licencję na transport zmarłych z Francji. www.zaklad-pogrzebowy.com.pl

● **ROCH** – Zakład Pogrzebowy, bezgotówkowo, kompleksowo. Całodobowe przewozy zmarłych z domu, szpitali, hospicjum. Tel. całodobowe 71/322 60 16, kom. 502-922-708, Wrocław, ul. Św. Wincentego 10 a (dawna Obrońców Pokoju).

## Tragiczny wypadek w zoo. Nie żyje młoda małpka

Aneta Kolesińska  
Wrocław

**Smutne wieści: nie żyje jedno z najmłodszych zwierząt, małpa o imieniu Sam. Przez pewien czas wybieg dla małp był zamknięty, bo zwierzęta przechodziły żałobę.**

Mały samiec mangaby rudoczelnej o imieniu Sam miał nieszczęśliwy wypadek. Jak pisze zoo w mediach społecznościowych, rozwiął się prawidłowo, był aktywnym towarzyszem zabaw swojego starszego

o siedem dni brata, Froda i trzyletniej siostry, Lei. Śmierć nastąpiła w wyniku nieszczęśliwego wypadku - mały najprawdopodobniej stracił równowagę, spadł z gałęzi, uderzając o element wyposażenia wybiegu. Małe małpy ucza się życia małpą ze wszystkimi tego konsekwencjami - eksplorują teren, skaczą, wspinają się, a niekiedy - choć jest to bardzo przykre - również spadają.

Pracownicy zoo obserwowali przejmujące sceny żałoby, cała grupa małp przytulała martwe młode, wączali je, iskali czy nawet lizali.



FOT. ZOO

**Mały samiec miał wypadek. Prawdopodobnie spadł z gałęzi i odniósł bardzo poważne obrażenia**

Dziś pożegnamy	
Pogrzeby 25.03	<p>● <b>OSOBOWICE</b> Waldemar Szczurkowski, g. 10 Zdzisław Bernard Prus, 10.40 Jolanta Krystyna Olszewska, 11.20 Alina Janina Wajda, 12 Tadeusz Jan Sudoł, 12.40 Zygmunt Kazimierz Treffler, 13.20</p>
<p>● <b>GRABISZYN</b> Danuta Chełchowska, g. 10 Marianna Krawczyk, 11 Ewa Rogal, 12 Bogdan Ostapiuk, 14</p>	<p>Leszek Szymański, 14 Ryszard Karol Koczorowski, 14.40 ● <b>JERZMANOWO</b> Maria Grochowina, g. 11 ● <b>PSIE POLE</b> Janina Tołkin, g. 13 Zarząd Cmentarzy Komunalnych, pl. Strzelecki 19/21, 50-224 Wrocław</p>

AUTOPROMOCJA

## Nekrologi

zamówisz tutaj:  
Wrocław, ul. św. Antoniego 2/4,  
71 374 82 49  
reklama.wroclaw@polskapress.pl

# Rekordowe środki na zdrowie i profilaktykę w powiecie wrocławskim

Konrad Bałajewicz  
Wrocław

**W tym roku powiat wrocławski na działania związane ze zdrowiem mieszkańców przeznaczy ponad 2,5 mln zł.**

To najwyższa kwota w historii samorządu związana z obszarem ochrony zdrowia. Zostanie przeznaczona m.in. na otwarcie nowej stacji pogotowia ratunkowego, wsparcie leczenia, profilaktykę oraz rozwój opieki nad zdrowiem psychicznym.

## Karetka do Siechnic

Nowe podejście do polityki zdrowotnej zostało zapoczątkowane w maju 2024 roku wraz z powołaniem Wydziału Zdrowia. Jak zaznacza starosta Włodzimierz Chlebosz, mimo braku własnego szpitala, samorząd dostrzega potrzebę aktywnego wpływu na poprawę kondycji zdrowotnej mieszkańców.

– Znaczna część środków trafi bezpośrednio do organizacji po-

zarządowych i podmiotów leczniczych realizujących zadania w obszarze zdrowia, a także na rozwój infrastruktury i wyposażenie jednostek odrębnych na rzecz mieszkańców – mówi Włodzimierz Chlebosz, Starosta Powiatu Wrocławskiego.

Środki pochodzą z budżetu powiatu. Jednym z najważniejszych projektów jest wsparcie modernizacji budynku dla Podstacji Pogotowia Ratunkowego w Siechnicach. Na ten cel przeznaczono 150 tys. zł. Nowa lokalizacja będzie znajdować się w odnowionym budynku na terenie Elektrociepłowni Czechnica. Dzięki tej inwestycji, czas dojazdu karetki do mieszkańców wschodniej części powiatu skróci się nawet o połowę.

– Przy karetkce właśnie czas dotarcia do pacjenta jest kluczowy. W ratownictwie medycznym minuty, a często też sekundy decydują o ludzkim życiu – mówi Marcin Korytko, Wicestarosta Powiatu Wrocławskiego.



**Władze powiatu poinformowały o planach dotyczących ochrony zdrowia**

Nowa podstacja ma rozpocząć działalność w lipcu i obsługiwać również sąsiednie gminy, jak Długołęka, Czernica, czy Żórawina. W zależności od rodzaju zdarzenia i poleceń dyspozytora, pojedzie z pacjentem do szpitala we Wrocławiu lub Oławie. Do tej

pory w powiecie wrocławskim funkcjonowały dwa takie stowiska karetek: jedno w gminie Kąty Wrocławskie, drugie w gminie Sobótka.

Kolejnym istotnym elementem wsparcia będzie utworzenie dwóch nowych filii Powiatowej

Biuro Zespołu Poradni Psychologiczno-Pedagogicznych. Pierwsza zostanie otwarta w Gniechowicach (budynek wyremontowanej przychodni), druga w Siechnicach (odrestaurowany budynek PKP). Placówki rozpoczną działalność 1 września, oferując mieszkańcom specjalistyczną pomoc.

## Profilaktyka

Jednym z najważniejszych projektów będzie pilotaż „Powiatowej Szkoły Rodzenia”, zaplanowany na lata 2026-2027 o łącznym budżecie 260 tys.

Program obejmuje kompleksowe wsparcie dla przyszłych rodziców, od zajęć z położną, przez konsultacje z fizjoterapeutą, dietetykiem i psychologiem, aż po spotkania z ratownikiem medycznym oraz zajęcia ruchowe. Inicjatywa ma odpowiedzieć na rosnące potrzeby w zakresie opieki okołoporodowej i edukacji zdrowotnej.

Stałym elementem pozostają „Białe Niedziele”. To wydarzenia organizowane w gminach,

podczas których mieszkańcy mogą skorzystać z bezpłatnych badań i konsultacji. W 2026 roku odbędą się w Długołęce (14 czerwca), Sobótce (30 sierpnia) i Żórawinie (20 września).

W programie znajdują się m.in. badania wzroku i słuchu, spirometria, diagnostyka osteoporozy, badania w kierunku choroby niedokrwiennej serca oraz konsultacje dietetyczne. Planowane jest uruchomienie cyto-busu. Możliwe, że pojawi się również mammbus.

## Zdrowie psychiczne

Powiat opracował przewodnik po lokalnych formach wsparcia dla osób z zaburzeniami psychicznymi i ich rodzin. Osobne działania to budowanie Zespołu Szkół Specjalnych w Krzyżowicach. Placówka o wartości ponad 50 mln zł, przeznaczona dla około 100 uczniów z niepełnosprawnościami, będzie łączyć funkcje edukacyjne, rehabilitacyjne i terapeutyczne. Jej otwarcie planowane jest na pierwszą połowę 2027 r.

MATERIAL INFORMACYJNY ORANGE

0011498253

# Dzieci dorastają w świecie ekranów – jak je wesprzeć?

**Współczesne dzieciństwo znacznie różni się od tego, które pamiętają dorośli. Dzieci wkraczają w świat Internetu coraz szybciej, zdarza się, że zanim jeszcze nauczą się pisać, czytać, czy wiązać sznurowadła. Jednak samo klikanie to tylko techniczna obsługa narzędzia. Jak zatem sprawić, by najmłodszy potrafił bezpiecznie i świadomie korzystać z technologii i dlaczego ważne jest, by umieli współpracować i ćwiczyli krytyczne myślenie? Z pomocą przychodzi MegaMisja – bezpłatny program Fundacji Orange, który od 11 lat uczy najmłodszych, jak radzić sobie w świecie pełnym ekranów.**

Program skierowany jest do przedszkoli i szkół podstawowych (klasy 1-3) i opiera się na gotowych scenariuszach zajęć, które nauczyciele realizują przez cały rok szkolny. Osią programu jest ciekawa historia bliźniaków i stworka – Psotnika, angażująca dzieci i pomagająca im lepiej zrozumieć cyfrową rzeczywistość. Szkoły i przedszkola biorące udział w MegaMisji otrzymują kompleksowe wsparcie: materiały dydaktyczne, pomoce edukacyjne oraz dostęp

do szkoleń i webinarów dla nauczycieli.

– MegaMisja to bardzo przydatny program. Wśród wielu innych projektów, w których brałam udział, to właśnie MegaMisja przynosi dzieciom najwięcej korzyści. To znakomicie skonstruowane zajęcia, zawsze wyczekiwane przez maluchy i świetnie przykuwające ich uwagę. Co ciekawe, w to przedsięwzięcie udaje się zaangażować też rodziców, co wpływa na jeszcze lepsze efekty programu. Dzieci uczyniają odkrywać, co znaczy w współpracy z rówieśnikami, zauważają, że można świetnie bawić się, nie spoglądając w ekran telefonu – mówi pani Magdalena Zajac, nauczycielka przedszkolna realizująca program MegaMisja.

## MegaMisja w przedszkolach

Głównym celem jest rozwijanie u dzieci kompetencji społecznych, takich jak współpraca, empatia, krytyczne myślenie – tych, które są fundamentem zdrowego i bezpiecznego funkcjonowania w świecie pełnym ekranów.

W zalewie informacji dziecko musi nauczyć się odróżniać prawdę od fakenewsów, a tu właśnie zdolność do krytycznego myślenia jest



doskonałym narzędziem, które MegaMisja daje dzieciom. Poza tym, dzieci biorąc udział w MegaMisji, mają wiele okazji do działania razem.

– Zajęcia w ramach tego programu pokazują dzieciom, jak wartościowa jest współpraca w grupie, jak się integrować z innymi uczestnikami zabawy. Dzieci dostrzegają, jak wiele można osiągnąć, działając zespołowo i jaką wartość ma dialog w grupie – dodaje pani Magdalena.

## MegaMisja w szkołach

W klasach 1-3 wyzwania stają się bardziej złożone. MegaMisja uczy dzieci zasad bezpiecznego korzystania z Internetu, tłumaczy im, co to jest

ochrona prywatności i jak wprowadzać ją w życie.

Program wprowadza także pojęcie higieny cyfrowej, pokazując, jak ważne jest zachowanie równowagi pomiędzy czasem spędzonym przed ekranem smartfonu czy komputera a aktywnością offline. Uczniowie pracują zespołowo, uczą się komunikacji i rozwijają umiejętność krytycznego myślenia, co pomaga im lepiej odnajdywać się w świecie natłoku informacji.

– To bardzo pożyteczny program. Dzieci podczas zajęć poznają takie zagadnienia jak prawo autorskie czy prywatność. Uczą się oceny publikowanych tam informacji i rozpoznawania fakenewsów. MegaMisja daje

możliwość rozwoju kompetencji cyfrowych w przydatny i praktyczny sposób. Dzieci realizują ciekawe projekty, co jest typową nauką przez zabawę. Zadania rozwijają w nich twórcze i krytyczne myślenie, a to umiejętność, które powinny być kształtowane u dzieci właśnie na etapie edukacji wczesnoszkolnej. Wszystkie aktywności zaplanowane w scenariuszach, które dostajemy, są ukie-runkowane na pracę w grupie, na prowadzenie dyskusji i wspólne rozwiązywanie problemów. To daje dzieciom wiele satysfakcji, radości, ale przede wszystkim buduje w nich zaufanie do siebie, które jest bardzo potrzebne w świecie naszpikowanym technologiami i ekranami – mówi Karolina Borkiewicz, specjalista edukacji wczesnoszkolnej, nauczycielka realizująca program w 3 klasie szkoły podstawowej.

MegaMisja wspiera także nauczycieli, dostarczając im gotowych narzędzi i inspiracji do realizowania nowoczesnych, angażujących zajęć. Wszystko to sprawia, że zajęcia są bardzo ciekawe i wciągające dla uczniów.

– Moja klasa jest zachwycona programem MegaMisja.

Dzieci wyczekują kolejnych zajęć i codziennie potrafią rano zadawać pytanie: „Czy dziś będziemy mieć kolejne zajęcia z MegaMisją?”. Realizacja zadań w ramach tego programu jest dla nich prawdziwą przygodą. Rozwój kompetencji miękkich u dzieci jest naprawdę zauważalny, ale to nie wszystko. Nauczyciele mają także możliwość rozwoju poprzez udział w szkoleniach i webinarach przygotowanych specjalnie dla nich – nadmienia pani Karolina.

## Dołącz do programu

Aby zgłosić szkołę lub przedszkole, należy wypełnić formularz dostępny na stronie programu do 28 kwietnia 2026 r. do godziny 15.00. Trzeba odpowiedzieć na kilka pytań dotyczących motywacji do wzięcia udziału w MegaMisji. Można to zrobić pisemnie lub w formie krótkiego nagrania wideo.

Spośród wszystkich zgłoszeń specjalna komisja wybierze 300 placówek (po 150 szkół i przedszkoli), które rozpoczną realizację programu we wrześniu 2026 roku. W tegorocznej edycji mogą wziąć udział również te placówki, które już uczestniczyły w MegaMisji w ubiegłych latach.

## KRÓTKO

### TSUE

## Decyzja ws. niezawisłości sędziów

**Trybunał Sprawiedliwości Unii Europejskiej orzekł w sprawie niezawisłości polskich sędziów. Jak stwierdził, nieprawidłowość przy powołaniu sędziego nie oznacza jeszcze, że nie jest to niezawisły sędzia. TSUE orzekł, że udział Krajowej Rady Sądownictwa, ukształtowanej w następstwie reformy polskiego systemu sądownictwa, w procedurze powołania sędziego oraz brak skutecznego środka prawnego przed sądem dla nierekomendowanych kandydatów, nie wystarczają same w sobie do wyłączenia tego sę-**

**diego. Orzeczenie dotyczy tzw. pytań prejudycjalnych, które do TSUE skierował Sąd Rejonowy Poznań-Stare Miasto. Sprawa, którą się zajmował, dotyczyła zapłaty należności z tytułu umowy. Jedna ze stron zawniosowała o wyłączenie sędziego z powodu wątpliwości co do jego bezstronności i niezawisłości.**

**Sędzia, która rozpatrywała sprawę, oświadczyła, że w jej ocenie nie ma podstaw do wyłączenia, jednak odsyłając sąd nabrał wątpliwości i skierował pytania prejudycjalne do TSUE.**

REKLAMA

0011499170



### OGŁOSZENIE BURMISTRZA GÓRY

#### o rozpoczęciu konsultacji społecznych projektu miejscowego planu zagospodarowania przestrzennego Gminy Góra, obręb Nowa Wioska

Na podstawie art. 8h, 8i, 8j oraz 17 pkt 11 ustawy z dnia 27 marca 2003 r. o planowaniu i zagospodarowaniu przestrzennym (t.j. Dz.U. z 2024 r. poz. 1130 z późn. zm.), art. 39 ust. 1 pkt 2, w związku z art. 46 pkt 2 i art. 54 ust. 2 ustawy z dnia 3 października 2008 r. o udostępnianiu informacji o środowisku i jego ochronie, udziale społeczeństwa w ochronie środowiska oraz o ocenach oddziaływania na środowisko (t.j. Dz.U. z 2024 r. poz. 1112 z późn. zm.), a także Uchwały Nr XV/116/25 Rady Miejskiej Góry z dnia 26 czerwca 2025 r. w sprawie przystąpienia do miejscowego planu zagospodarowania przestrzennego Gminy Góra, obręb Nowa Wioska, zawiadamiam o rozpoczęciu konsultacji społecznych projektu miejscowego planu zagospodarowania przestrzennego Gminy Góra, obręb Nowa Wioska, które odbędą się w terminie od dnia 25 marca 2026 r. do dnia 23 kwietnia 2026 r.

**Konsultacje społeczne prowadzone będą w następujących formach:**

- 1) **zbieranie uwag** w terminie od dnia 25 marca 2026 r. do dnia 23 kwietnia 2026 r.;
- 2) **spotkanie otwarte**, poprzedzone prezentacją projektu miejscowego planu, które odbędzie się w dniu 8 kwietnia 2026 r. w godz. od 15:05 do 15:35 w siedzibie Urzędu Miasta i Gminy w Górze (ul. A. Mickiewicza 1, 56-200 Góra);
- 3) **dyżur projektanta**, który odbędzie się w dniu 8 kwietnia 2026 r. w godz. od 15:35 do 16:05 w siedzibie Urzędu Miasta i Gminy w Górze (ul. A. Mickiewicza 1, 56-200 Góra).

Projekt miejscowego planu zagospodarowania przestrzennego wraz z prognozą oddziaływania na środowisko będzie udostępniony w siedzibie Urzędu Miasta i Gminy w Górze (ul. A. Mickiewicza 1, 56-200 Góra, w godzinach urzędowania), na stronie internetowej Gminy Góra pod adresem: <https://gora.com.pl/> oraz w BIP Urzędu Miasta i Gminy w Górze pod adresem: <https://bip.gora.com.pl/plany-miejscowe-w-realizacji.html>.

Zainteresowani mogą składać uwagi, które należy przekazywać za pomocą formularza pisma dotyczącego aktu planowania przestrzennego, wprowadzonego Rozporządzeniem Ministra Rozwoju i Technologii z dnia 13 listopada 2023 r. w sprawie wzoru formularza pisma dotyczącego aktu planowania przestrzennego (Dz.U. z 2023 r. poz. 2509) dostępnego w siedzibie Urzędu Miasta i Gminy w Górze oraz zamieszczonego pod adresem: <https://www.gov.pl/web/rozwoj-technologie/formularz-pisma-dotyczacego-aktu-planowania-przestrzennego>.

Uwagi należy składać w terminie **od dnia 25 marca 2026 r. do dnia 23 kwietnia 2026 r.:**

- w formie papierowej w siedzibie Urzędu Miasta i Gminy w Górze lub drogą pocztową na adres: Urząd Miasta i Gminy w Górze, ul. A. Mickiewicza 1, 56-200 Góra;
- w formie elektronicznej: za pośrednictwem platformy e-Doręczy lub na adres poczty elektronicznej: [umig.kancelaria@gora.com.pl](mailto:umig.kancelaria@gora.com.pl).

Organem właściwym do rozpatrzenia uwag jest Burmistrz Góry.

**BURMISTRZ GÓRY**

## URZĄD CELNY UE

Unijne instytucje dzisiaj zdecydują, w którym z dziewięciu zgłoszonych do konkursu europejskich miast zostanie zlokalizowana siedziba Urzędu Celnego UE (EUCA). Polska zgłosiła kandydaturę Warszawy. Konkurentami Warszawy są: Liege w Belgii, Malaga w Hiszpanii, Lille we Francji, Zagrzeb w Chorwacji, Rzym we Włoszech, Haga w Holandii, Porto w Portugalii oraz Bukareszt w Rumunii.

# Premier krytycznie o spotkaniu prezydenta z Orbánem

Oprac. Anna Nagel  
Warszawa

**- Wizyta prezydenta Karola Nawrockiego na Węgrzech odbyła się wbrew rekomendacji i opiniom polskiego rządu - poinformował Donald Tusk. Oceniał, że spotkanie polskiego prezydenta z premierem Węgier przed wyborami parlamentarnymi w tym kraju jest działaniem wbrew polskim interesom.**

W poniedziałek prezydent Nawrocki wraz z prezydentem Węgier Tamásem Sulyókiem wziął udział w obchodach Dnia Przyjaźni Polsko-Węgierskiej w Przemyslu (woj. podkarpackie). W drugiej części dnia rozmowy przeniosły się do Budapesztu, gdzie Nawrocki spotkał się także z premierem Viktorom Orbánem.

Przed wtorkowym posiedzeniem Rady Ministrów premier skomentował wizytę Nawrockiego, która - jego zdaniem - skupia uwagę opinii publicznej nie tylko w Polsce, ale i całej Europie. Tusk podkreślił, że wizyta ta odbyła się „wbrew rekomendacji i opiniom polskiego rządu”. Stwierdził też, że wspieranie premiera Orbána tuż przed wyborami parlamentarnymi na Węgrzech jest działaniem wbrew polskim interesom.

- Cały czas czekamy na 2 mld zł, które powinny wpłynąć z europejskiej kasy za sprzęt, jaki wysłaliśmy jako Polska Ukrainie w pierwszych miesiącach wojny.



FOT. LESZEK SZYMAŃSKI

**Przed wczorajszym posiedzeniem Rady Ministrów premier Donald Tusk wypowiedział się na temat spotkania prezydenta Nawrockiego z Viktorom Orbánem**

(...) Ta błyskawiczna akcja bez zbędnej zwłoki umożliwiła przerwaniu najcięższych tygodni inwazji rosyjskiej na Ukrainę, być może była kluczowa także dla polskiej niepodległości - ocenił szef polskiego rządu. - Nam przysługuje z mechanizmu European Peace Facility 2 mld zł, które od dawna powinny być w polskim budżecie. To premier Orbán osobiście blokuje wypłatę tych pieniędzy dla Polski - powiedział Tusk.

Przypomniał też, że węgierski premier zablokował unijną pożyczkę dla Ukrainy. Dodał, że od dłuższego czasu docierają do niego informacje, że węgierscy dyplomaci - najbliżsi współpracownicy Orbána - ściśle współpracują z władzami rosyj-

skimi, przekazując im dyskretne informacje z posiedzeń instytucji europejskich.

Tusk przypomniał też, że obecnie na Węgrzech przebywa były minister sprawiedliwości Zbigniew Ziobro oraz b. wiceszef jego resortu Marcin Romanowski. Obaj są podejrzani w śledztwie prokuratury dot. Funduszu Sprawiedliwości i uzyskali azyl polityczny na Węgrzech. Według polskiego premiera Orbán „zdecydował o ukryciu ściganych przez polski wymiar sprawiedliwości obywateli, co jest krokiem wymierzonym jednoznacznie przeciwko polskim interesom i także krokiem tak zasadniczo nieprzyjawnym wobec państwa polskiego, bezprecedensowym w Unii Europejskiej”.

Ponadto polski premier ocenił, że Orbán „zbudował model, który teoretycznie przynajmniej powinien budzić oburzenie prezydenta Nawrockiego i jego zaplecza politycznego, model państwa skorumpowanego”. Dodał, że węgierski premier „bardzo unika jakichkolwiek możliwości kontroli ze strony niezależnych mediów, niezależnego sądownictwa, a w konsekwencji także niezależnych instytucji europejskich, jeśli chodzi o kwestie korupcji w Budapeszcie”.

- Wymieniam tylko kilka powodów, dla których tak stanowczo domagamy się od wszystkich polskich polityków, aby nie uczestniczyli w promocji tego typu działań. W interesie polski nie jest wspieranie premiera Orbána w jego prorosyjskich i antyeuropejskich działaniach - powiedział szef rządu.

Zwrócił się także do prezydenta Nawrockiego: „Jest pan prezydentem Polski i ma pan obowiązki polskie, a nie rosyjskie, i dlatego oczekiwaliśmy, aby w kwestii polityki międzynarodowej, a szczególnie w tak drażliwych sytuacjach, jak kwestie rosyjskie, ukraińskie, europejskie, prezydent wspierał politykę międzynarodową kreowaną przez rząd, a nie działał przeciwko polskim interesom”. - To są mocne słowa, ale wiem, o czym mówię. Działania ostatnich dni i tygodni to są działania wymierzone wprost w fundamentalne interesy Polski i jej bezpieczeństwo - dodał Tusk. PAP

## Rząd przyspieszy inwestycje jądrowe? Jakie są proponowane nowe przepisy dla budowy elektrowni

Maciej Badowski  
Warszawa

### Rząd zajmował się wczoraj projektem zmian w przepisach dotyczących budowy elektrowni jądrowych.

Rząd rozpatrywał projekt nowelizacji ustawy o przygotowaniu i realizacji inwestycji w zakresie obiektów energetyki jądrowej oraz inwestycji towarzyszących.

Celem zmian jest poprawa efektywności procesu inwesty-

cyjno-budowlanego, który, jak wskazano, cechuje się bardzo wysoką złożonością. Projekt zakłada zwiększenie możliwości etapowania inwestycji oraz prowadzenia części prac jeszcze przed uzyskaniem pełnej dokumentacji dla całego obiektu.

„Wprowadzenie rozwiązań prawnych w tym zakresie przyniesie korzyść dla sprawności procesu powstawania obiektów energetyki jądrowej, w tym elektrowni jądrowych, w Rzeczypospolitej Polskiej, który, jak wy-

nika z doświadczeń międzynarodowych, obarczony jest dużym ryzykiem opóźnień” - podkreślono w uzasadnieniu.

Projekt przewiduje wprowadzenie pozwolenia na budowę w zakresie wstępnych robót budowlanych. Obejmą one m.in. prace geodezyjne, niwelację terenu, przygotowanie zaplecza budowy oraz tymczasowe ogrodzenia. Nowe przepisy wprowadzają podział robót na podstawowe i kwalifikowane. W przypadku tych pierwszych decyzyj-

o pozwoleniu miałby wydawać wojewoda. Dla prac kwalifikowanych konieczne będzie wcześniejsze uzyskanie zgody prezesa Państwowej Agencji Atomistyki w zakresie bezpieczeństwa jądrowego i ochrony radiologicznej.

Pierwsza polska elektrownia atomowa ma powstać w lokalizacji Lubiato-Kopalino (gmina Choczewo) na Pomorzu i ma mieć trzy bloki wybudowane w amerykańskiej technologii AP1000 Westinghouse. PAP

# Umowa UE – Mercosur od 1 maja 2026 r. Tymczasowo

Oprac. Anna Nagel  
Bruksela

**Jak podała Komisja Europejska, umowa handlowa między Unią Europejską i krajami południowoamerykańskiego bloku Mercosur będzie tymczasowo stosowana od 1 maja tego roku.**

Oznacza to, że od 1 maja br. możliwe będzie sprowadzanie do UE produktów takich jak wołowina, drób, nabiał, cukier i etanol po bardziej korzystnych dla południowoamerykańskich producentów stawkach celnych; taka obniżka będzie jednak dotyczyć tylko określonych w umowie ilości danego produktu. W zamian kraje Mercosuru obniżą uznawane w wielu przypadkach za zaporowe cła na europejskie towary przemysłowe, w tym samochody.

Tymczasowe stosowanie umowy oznacza, że od maja będą obowiązywały zapisy porozumienia w części dotyczącej tylko handlu, bo jest to kompetencja Komisji Europejskiej. W praktyce oznacza to natychmiastowe zniesienie ceł i barier handlowych. Do czasu pełnej ratyfikacji czekać będą inne, pozahandlowe kwestie, np. ochrona inwestycji i kwestia zamówień publicznych.

W tym przypadku potrzebna będzie ratyfikacja Parlamentu Europejskiego i państw członkowskich. Parlament Europejski z powodu stwierdzo-



Do zatwierdzenia umowy doszło mimo protestów rolników w całej Europie, w tym w Polsce

nych wątpliwości do umowy 21 stycznia poparł wniosek o skierowanie sprawy do Trybunału Sprawiedliwości UE, co opóźnia całą procedurę.

Porozumienie handlowe będzie stosowane tymczasowo od 1 maja między UE a wszystkimi krajami południowoamerykańskiego bloku, które zakończą procedury ratyfikacji i powiadomią UE przed końcem marca. Argentyna, Brazylia i Urugwaj już to zrobili, a Paragwaj niedawno ratyfikował umowę i oczekuje się, że wkrótce wyśle notyfikację w tej kwestii.

Od 1 maja br. będzie też obowiązywała tzw. klauzula ochronna do umowy, co ma stanowić odpowiedź na obawy rolników, którzy przewidują

nadmierny napływ produktów z Mercosuru do UE. Będzie uruchamiana, jeśli ceny danego produktu w UE wskutek importu z Mercosuru spadną o 5 procent. Wówczas możliwe będzie podniesienie ceł na dany produkt lub nawet zakaz jego wwozu do Unii Europejskiej.

Kraje UE w ramach Rady UE przyjęły umowę na początku stycznia, przy sprzeciwie m.in. Polski i Francji. 17 stycznia po-

**Kraje Unii Europejskiej w ramach Rady UE przyjęły umowę na początku stycznia, przy sprzeciwie m.in. Polski i Francji**

rozumienie zostało podpisane w stolicy Paragwaju, Asuncion.

Cytowany w poniedziałkowym komunikacie KE unijny komisarz ds. handlu Marosz Szczechowicz podkreślił, że teraz priorytetem jest „przełożenie umowy UE - Mercosur na konkretne rezultaty, zapewnienie unijnym eksporterom platformy, której potrzebują, aby wykorzystać nowe możliwości w zakresie handlu, wzrostu gospodarczego i zatrudnienia”.

„Tymczasowe stosowanie umowy pozwoli nam zacząć realizować tę obietnicę. Z niecierpliwością czekam, aż ta umowa wykorzysta swój potencjał, wzmacniając naszą gospodarkę i umacniając naszą pozycję w handlu światowym” – poinformował Szczechowicz. PAP

## Ostatniej nocy w zmasowanych rosyjskich atakach powietrznych zginęło pięć osób

Alina Mazurska  
Ukraina

**Wojska rosyjskie zaatakowały w nocy z poniedziałku na wtorek Ukrainę w obwodach charkowskim, połtawskim, chersońskim i zaporoskim. Zginęło łącznie co najmniej pięć osób, a ponad 20 zostało rannych.**



W nocy z poniedziałku na wtorek armia rosyjska użyła w atakach 34 rakiet i 392 dronów

który uderzył w wagon pociągu znajdujący się w tym momencie na stacji Słatyne.

Rosyjska armia zaatakowała obwód połtawski, gdzie dwie osoby zginęły, a 11 zostało rannych - poinformowały lokalne władze. Media donosiły o licznych eksplozjach w Połtawie.

„Około wpół do trzeciej nad ranem wróg rozpoczął

zmasowany atak na Zaporozże, najpierw sześć dronów uderzeniowych, następnie pięć rakiet balistycznych. Jedna osoba zginęła, dziewięć osób zostało rannych” - napisał szef obwodowej administracji wojskowej Iwan Fedorow.

Zaznaczył, że celem ataku były dzielnice mieszkalne oraz obiekty infrastruktury. Uszko-

dzonych zostało 20 bloków wielopiętrowych, sześć domów prywatnych, sklep, budynki niemieszkalne oraz przedsiębiorstwa.

We wtorek rano Rosjanie ostrzelali z wieloprowadnicowych wyrzutni rakietowych centralną dzielnicę Chersonia; jedna osoba zginęła, dwie osoby zostały ranne - poinformował szef obwodowej administracji wojskowej Ołeksandr Prokudin.

Siły Powietrzne Ukrainy podały, że w nocy z poniedziałku na wtorek armia rosyjska użyła w swych atakach 34 rakiet i 392 dronów różnych typów. Obrona przeciwlotnicza zestrzeliła 25 rakiet i 365 dronów. Zarejestrowano sześć trafień rakietami i 27 uderzeń bezzałogowych statków powietrznych w 22 lokalizacjach. PAP

REKLAMA

0011499411



Dziadowa Kłoda, 25.03.2026 r.

OGŁOSZENIE

WÓJTA GMINY DZIADOWA KŁODA

o przystąpieniu do sporządzenia planu ogólnego Gminy Dziadowa Kłoda.

Na podstawie art. 13i ust. 3 pkt 1 ustawy z dnia 27 marca 2003 r. o planowaniu i zagospodarowaniu przestrzennym (Dz.U. z 2024 r. poz. 1130 z późn. zm.) **zawiadamiam o podjęciu przez Radę Gminy Dziadowa Kłoda uchwały nr VIII/30/24 z dnia 20 listopada 2024 r. w sprawie przystąpienia do sporządzenia planu ogólnego Gminy Dziadowa Kłoda.**

Granicami obszaru objętego planem ogólnym Gminy Dziadowa Kłoda są granice administracyjne Gminy Dziadowa Kłoda, z wyłączeniem terenów zamkniętych innych niż ustalone przez ministra właściwego do spraw transportu.

Informacje i dane o przystąpieniu do sporządzenia ww. aktu planowania przestrzennego wraz z linkiem do tej uchwały udostępniono w Biuletynie Informacji Publicznej Gminy Dziadowa Kłoda w zakładce *Prawo lokalne / Plan ogólny Gminy* pod adresem: <https://bip.dziadowakloda.pl/menu-przedmiotowe/plan-ogolny-gminy>

Zainteresowani mogą składać wnioski do wyżej wymienionego planu ogólnego. Wnioski należy składać do Wójta Gminy Dziadowa Kłoda na piśmie na adres Urzędu Gminy w Dziadowej Kłodzie, ul. Sycowska 6, 56-504 Dziadowa Kłoda, lub w wersji elektronicznej bez konieczności opatrywania ich bezpiecznym podpisem elektronicznym na adres: [urzad.gminy@dziadowakloda.pl](mailto:urzad.gminy@dziadowakloda.pl) lub za pomocą platformy ePUAP adres elektronicznej skrzynki podawczej ePUAP: /9193phgnat/skrytka lub za pomocą elektronicznej skrzynki podawczej (eDoręczenia) na adres: AE:PL-40958-80047-CDUIA-20 w nieprzekraczalnym terminie **do dnia 24 kwietnia 2026 r.**

Wnioski należy składać na formularzu, którego wzór został określony w Rozporządzeniu Ministra Rozwoju i Technologii z dnia 13 listopada 2023 r. w sprawie wzoru formularza dotyczącego aktu planowania przestrzennego (Dz.U. z 2023 r. poz. 2509). Formularz dotyczący aktu planowania przestrzennego dostępny jest w Urzędzie Gminy w Dziadowej Kłodzie, ul. Sycowska 6, 56-504 Dziadowa Kłoda, oraz w Biuletynie Informacji Publicznej Gminy Dziadowa Kłoda w zakładce *Prawo lokalne / Plan ogólny Gminy* pod adresem: <https://bip.dziadowakloda.pl/menu-przedmiotowe/plan-ogolny-gminy>

**w sprawie przeprowadzenia strategicznej oceny oddziaływania na środowisko**

Na podstawie art. 39 ust. 1 oraz w związku z art. 30 i 46 pkt 1 ustawy z dnia 3 października 2008 r. o udostępnianiu informacji o środowisku i jego ochronie, udziale społeczeństwa w ochronie środowiska oraz o ocenach oddziaływania na środowisko (Dz.U. z 2024 r. poz. 1112 z późn. zm.) **podaję do publicznej wiadomości informację o przystąpieniu do przeprowadzenia strategicznej oceny oddziaływania na środowisko planu ogólnego Gminy Dziadowa Kłoda.**

Z dokumentacją sprawy można zapoznać się w siedzibie Urzędu Gminy w Dziadowej Kłodzie, ul. Sycowska 6, 56-504 Dziadowa Kłoda, w pokoju nr 12, w godzinach pracy Urzędu.

Zainteresowani mogą składać uwagi i wnioski w ramach strategicznej oceny oddziaływania na środowisko, w nieprzekraczalnym terminie **do dnia 24 kwietnia 2026 r.** w formie:

- pisemnej do Wójta Gminy Dziadowa Kłoda, na adres: ul. Sycowska 6, 56-504 Dziadowa Kłoda, lub
- ustnie do protokołu w siedzibie Urzędu Gminy w Dziadowej Kłodzie, ul. Sycowska 6, 56-504 Dziadowa Kłoda, w pokoju nr 12 w godzinach pracy Urzędu, lub
- za pomocą środków komunikacji elektronicznej bez konieczności opatrywania ich kwalifikowanym podpisem elektronicznym, oznaczone tematem: „plan ogólny”, na adres e-mail: [urzad.gminy@dziadowakloda.pl](mailto:urzad.gminy@dziadowakloda.pl) Uwaga lub wniosek powinna zawierać imię i nazwisko lub nazwę, adres wnioskodawcy oraz przedmiot uwagi lub wniosku.

Organem właściwym do rozpatrzenia uwag i wniosków jest Wójt Gminy Dziadowa Kłoda.

Informacje o przetwarzaniu danych osobowych zawartych we wniosku zamieszczono w Biuletynie Informacji Publicznej Gminy Dziadowa Kłoda w zakładce *Ochrona Danych Osobowych / Klauzula informacyjna* pod adresem: <https://bip.dziadowakloda.pl/main/klauzula-informacyjna>.

Wójt Gminy Dziadowa Kłoda  
-/ Robert Fryt

AUTOREKLAMA

strefa  
BIZNESU.pl

Know-how  
w dobrym biznesie

strefabiznesu.pl

# strona ZDROWIA

stronazdrowia.pl

**W NUMERZE:****Sposoby na artrozę**

Artroza to proces chorobowy polegający na występowaniu zwyrodnień w układzie kostno-mięśniowym, który doprowadza do zmian w obszarze tkanki chrzęstnej, a na-

stępnie, stopniowo zaczyna obejmować cały staw. Pacjenci zmagający się z artrozą doświadczają bólu stawów, który pojawia się np. przy zmianach pogody lub podczas aktywności fizycznej, a najczęściej ustępuje po okresie odpoczynku i relaksacji.

**ZA TYDZIEŃ:**

- Autyzm u kobiet i dziewcząt – objawy, trudności z diagnozą i życie w spektrum
- Ten zabieg kosztuje 600 zł, na NFZ możesz go zrobić za darmo



FOT. 123RF

# Gruźlica to nadal realne zagrożenie. Jak ją rozpoznać i leczyć?

Monika Piorun  
redakcja@stronazdrowia.pl

**W ostatnich latach Światowa Organizacja Zdrowia (WHO) zaobserwowała pierwszy od dekady wzrost liczby zgonów spowodowanych gruźlicą.**

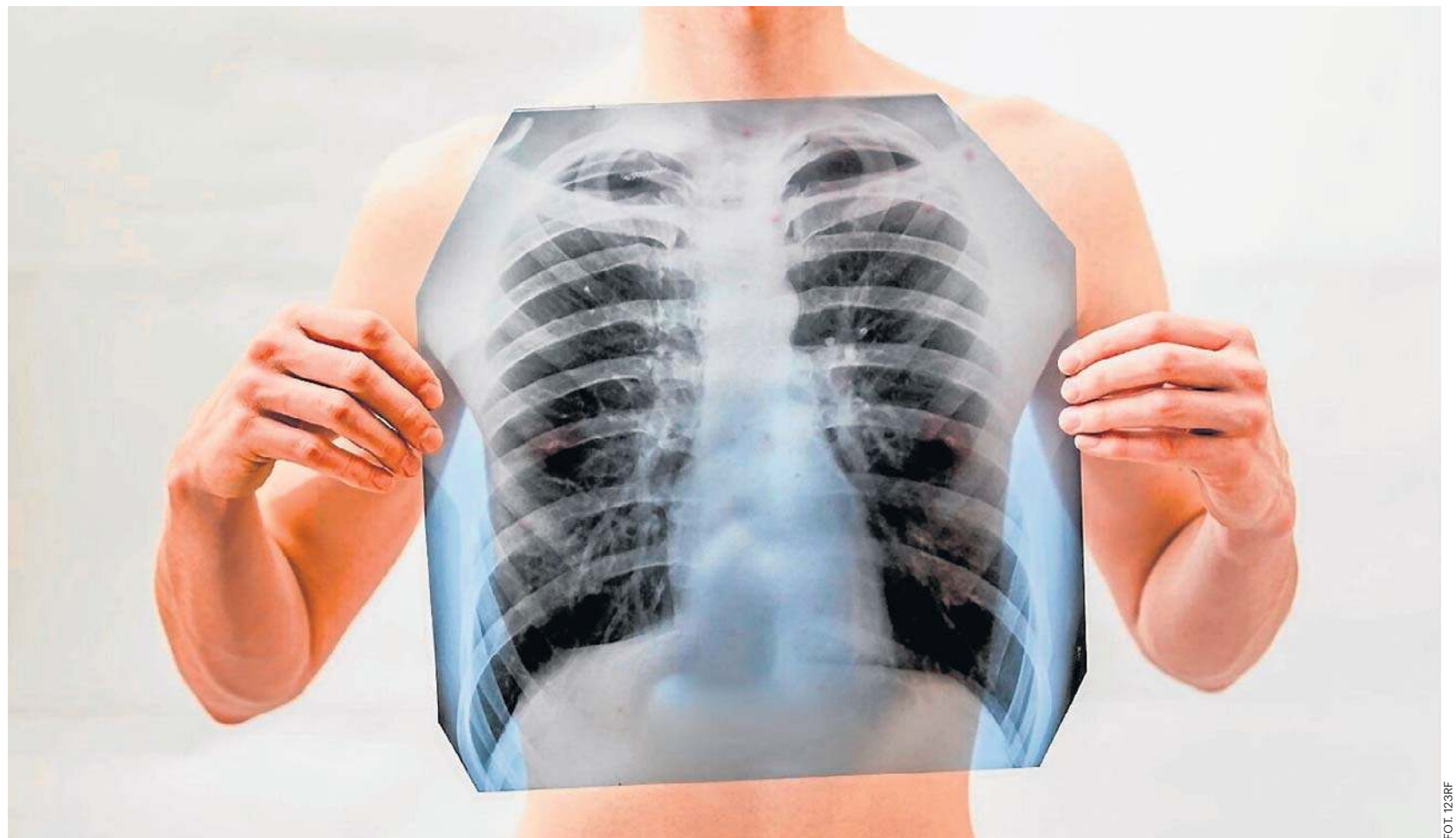
Wydawać by się mogło, że gruźlica istnieje już tylko w historycznych zapiskach, bo dzięki obowiązkowym szczepieniom choroba ta została wyeliminowana. Jednak statystycznie co sekundę na świecie 1 osoba zaraża się *Mycobacterium tuberculosis complex*, czyli prątkami gruźlicy, a co 3 minuty na gruźlicę umiera dziecko. Nosicielami tych kilku gatunków bakterii jest około 2-3 miliardy ludzi na całym globie. Niestety, walka z tymi uporczywymi zarazkami nie należy do najłatwiejszych, mimo że ryzyko infekcji dotyczy tylko około 10 proc. zakażonych.

Zachorowania na gruźlicę zostały skutecznie zahamowane przez szczepienia, jednak w czasie pandemii i migracji spowodowanych wojną choroba ta powróciła, a WHO odnotowuje wzrost liczby zachorowań. W 2021 roku WHO zaobserwowało także po raz pierwszy od 10 lat wzrost liczby zgonów na gruźlicę. W 2023 roku odnotowano najwyższą od 1995 roku liczbę przypadków gruźlicy (ponad 8,2 mln nowych diagnoz) i 1,25 mln zgonów.

**Gruźlica w Polsce i na świecie**

W Polsce od połowy lat 50. ubiegłego stulecia wprowadzono obowiązkowe szczepienia przeciwko gruźlicy, dzięki którym udało się znacznie ograniczyć rozwój choroby. Obecnie jednak obserwuje się stały wzrost zagrożenia gruźlicą, głównie ze względu na przybywających do naszego kraju uchodźców z Ukrainy, wśród których wiele osób nie jest zaszczepionych przeciwko gruźlicy.

W ostatnich latach w naszym kraju statystyki dotyczące zachorowań na gruźlicę są dwukrotnie wyższe niż w Czechach



FOT. 123RF

**W 2024 roku w Polsce zgłoszono blisko 4 tysiące przypadków gruźlicy. Chorobą można się zarazić od zainfekowanej nią osoby**

i na Słowacji oraz aż siedmiokrotnie większe niż np. w Norwegii.

W skali całego globu Polska oceniana jest jednak jako kraj o średniej zapadalności na gruźlicę, a liczba przypadków zachorowań na gruźlicę w Polsce co roku spada. Ze wstępnych danych Instytutu Gruźlicy i Chorób Płuc wynika, iż w 2024 roku zgłoszono w Polsce 3946 przypadków gruźlicy, a w 2023 roku było ich 4436.

Najwyższy odsetek chorych na gruźlicę na świecie występuje w krajach Trzeciego Świata w Afryce (gdzie ponad połowa zakażonych jest również nosicielami wirusa HIV) oraz z Azji (głównie Indii, Indonezji i Chin). Jak podaje Zakład Epidemiologii i Medycyny Tropikalnej Wojskowego Instytutu Medycznego – gruźlica obok AIDS jest obecnie główną przyczyną zgonów

z powodu chorób zakaźnych na świecie.

**Przyczyną gruźlicy są bakterie**

Przebywanie w dużych skupiskach ludzkich od zawsze sprzyjało szybkiemu rozprzestrzenianiu się mikroskopijnych, przenoszonych drogą kropelkową, pokarmową lub przez dotyk prątków gruźlicy.

W 1882 roku odkrył je niemiecki lekarz i bakteriolog Robert Koch. Choć był to niewątpliwy przełom w medycynie, który dał szansę na ograniczenie

**Statystycznie co sekundę na świecie jedna osoba zaraża się prątkami gruźlicy, a co trzy minuty na gruźlicę umiera dziecko.**

skali zachorowań na gruźlicę, to jednak aż do dziś nie udało się w pełni okiełznać prątków wywołujących tę chorobę. Dlaczego?

Mimo że bakterie te giną podczas gotowania i pasteryzacji, to jednak wcale nie jest łatwo się ich pozbyć. Przez długie lata potrafią bowiem przetrwać np. w roztocach kurzu domowego lub w glebie – jeśli tylko nie mają dostępu do słońca.

Są wyjątkowo wrażliwe na światło i promienie UV, za to wykazują dużą odporność na gnicie i wysychanie.

Na dodatek współcześnie dostępne leki są wobec nich coraz mniej skuteczne, co w ostatnich latach przyczyniło się do zwiększonej liczby zachorowań na gruźlicę – nie tylko na terenach, gdzie szczepienia przeciwko gruźlicy nie są obowiązkowe.

Gruźlicą można się zarazić, przebywając w otoczeniu zainfekowanej osoby. Wystarczy, że kichnie, zakasze lub tylko coś powie czy się zaśmieje, a umożliwi to prątkom gruźlicy przedostanie się do kolejnego organizmu drogą kropelkową. Zwykle podanie ręki gruźlikowi nie jest jednak ryzykowne – zwłaszcza jeśli zwracamy uwagę na przestrzeganie higieny osobistej.

Do zarażenia może zaś dojść drogą pokarmową poprzez spożycie nieprzepracowanej wody lub mleka, w których obecne są prątki gruźlicy. Choroba może także pojawić się na skutek zjedzenia mięsa zwierzęcia zarażonego gruźlicą. Rzadziej dochodzi do infekcji w wyniku kontaktu zarazków ze skórą, np. z powodu skałceń.

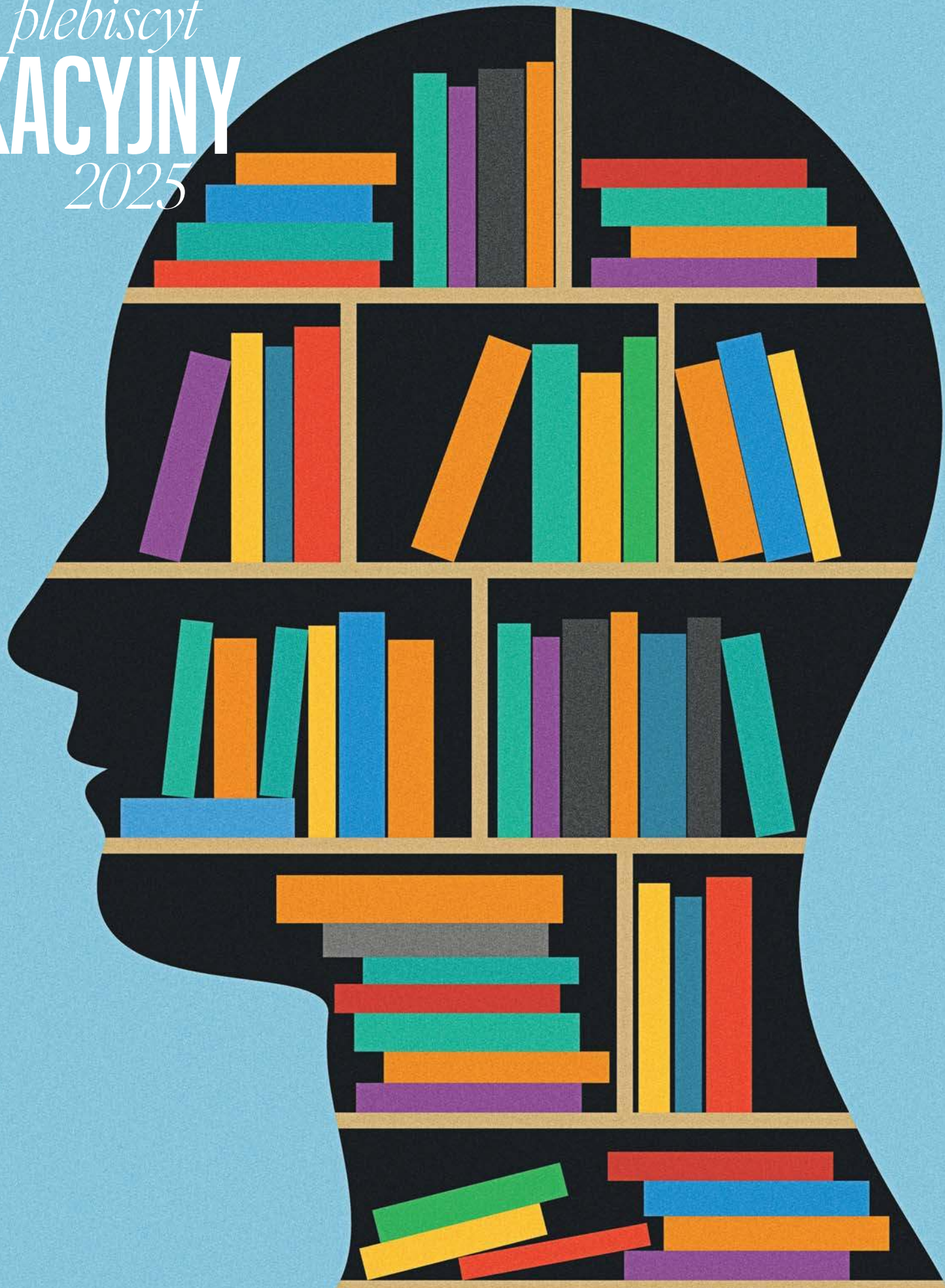
W postaci pierwotnej gruźlica może wywoływać symptomy przypominające początkową fazę grypy, a także prowadzić do powiększenia węzłów chłonnych. Może też przebiegać zupełnie bezobjawowo i samistnie ustąpić.

W tzw. popierwotnej formie ma związek z prątkami, którym udało się przetrwać w ludzkim organizmie w stanie uśpienia. Może obejmować różne narządy.

Choć gruźlica najczęściej atakuje płuca, to jednak może szkodzić także innym organom. Najsilniejszymi lekami polecanymi do walki z gruźlicą są antybiotyki (izoniazyd i ryfampicyna a także streptomycyna, pyrazinamid i etambutol).

Dokładne dawki powinny być dopasowane do stanu chorego, jego wieku i stopnia zaawansowania choroby. Niestety, bez specjalistycznej pomocy nawet co drugi gruźlik może umrzeć.

*plebiscyt*  
**EDUKACYJNY**  
*2025*



TB

PARTNER GALI OGÓLNOPOLSKIEJ

PATRONAT MEDIALNY



**UROCZYSTY FINAŁ AKCJI** Za nami wielka ceremonia w Zamku Królewskim w Warszawie

# Ogólnopolska gala Plebiscytu Edukacyjnego 2025

**W Zamku Królewskim w Warszawie odbyła się uroczysta gala Plebiscytu Edukacyjnego 2025. Podczas wydarzenia wyróżniono zarówno wspinające osoby związane z oświatą, jak i warte uwagi placówki.**

W sobotę, 21 marca, w Sali Bawowej Zamku Królewskiego odbyła się uroczysta gala Plebiscytu Edukacyjnego 2025. W ramach wydarzenia wyróżniono nauczycieli przedszkoli, klas 0-3, 4-8, szkół ponadpodstawowych oraz nauczycieli akademickich - osoby, które z zaangażowaniem i pasją kształcą młodsze pokolenia, budując autorytet i zaufanie wśród uczniów oraz ich rodziców. Nagrody trafiły również do przedszkoli i szkół, które w minionym roku szkolnym wyróżniały się podejściem do edukacji oraz ofertą dydaktyczną. Doceniono także dyrektorów placówek oświatowych oraz szkoły językowe.

Nagrody trafiły zarówno do laureatów kategorii ogólnopolskich, jak i do wyróżnionych na poziomie regionalnym nauczycieli oraz placówek edukacyjnych.

Oprócz najważniejszych gości tego dnia - laureatów prestiżowej akcji - w wydarzeniu

wzięli udział między innymi członkini zarządu Polska Press Grupy Elżbieta Żuraw, dyrektor Pionu Plebiscytów Daria Janiewicz-Kaczmarek, Aureliusz Mikos, prezes Makroregionu Wschód i Mazowsze oraz Rafał Kerger, dyrektor wydawniczych serwisów tematycznych Polska Press Grupy i redaktor naczelny Strefy Edukacji. Wydarzenie uświetniła obecność gości specjalnych: wiceprezes Związku Nauczycielstwa Polskiego Urszuli Woźniak, przewodniczącego Krajowej Sekcji Oświaty i Wychowania NSZZ „Solidarność” Waldemara Jakubowskiego, przewodniczącego Wolnego Związku Zawodowego „Forum-Oświata” Sławomira Wittkowicza.

Gala Plebiscytu Edukacyjnego 2025 rozpoczęła się debatą pt. Między uczniem, nauczycielem a rodzicem. O relacjach w szkole. Gośćmi Magdaleny Ignaciuk byli: Alicja Pacewicz, dr Waldemar Jakubowski oraz Urszula Woźniak. W trakcie dyskusji poruszono kwestie jakości relacji w szkole, które - jak podkreślano - stanowią fundament skutecznej edukacji, choć często schodzą na dalszy plan wobec programów, egzaminów i zmian systemowych.

Pełną listę nagrodzonych oraz zdjęcia z wydarzenia na stronie [strefaedukacji.pl](http://strefaedukacji.pl)



**NAUCZYCIEL PRZEDSZKOLA MIEJSCE I**

**Sylwia Berdowicz**

Najwięcej radości dają pani Sylwii (Przedszkole Publiczne, Przedborowa) codzienne rozmowy z dziećmi podczas zajęć. Pracuje z grupą 3- i 4-latków, więc ich wypowiedzi są spontaniczne, szczerze i często bardzo zabawne, czasem zaskakują ją trafną lub mądrą odpowiedzią, a chwilami ich pomysłowość wywołuje uśmiech. - Największą satysfakcję daje mi możliwość uczenia dzieci i pokazywania im nowych umiejętności. Bardzo cieszy mnie moment, gdy coś zrozumieją, zrobią samodzielnie i są z tego dumne. Ich radość z własnych osiągnięć dodaje mi energii każdego dnia i przypomina, że ta praca naprawdę ma sens - wyznaje Sylwia Berdowicz, która pragnie, by dzieci pamiętały, że w przedszkolu zawsze były traktowane z szacunkiem i sprawiedliwie. - Chciałabym, żeby czuły się ważne,



zauważone i akceptowane, niezależnie od tego, co potrafią czy jak się zachowują. Chcę, żeby wiedziały, że każdy ma prawo do popełniania błędów i że z nich można się uczyć - zaznacza zwyciężczyni kategorii Nauczyciel Przedszkola.

**MIEJSCE II**

**Izabela Piotrowska**

Od najmłodszych lat chciała zostać nauczycielem. - Dla mnie ważne było to, że nigdy nikt nie podkładał mi kłód pod nogi w realizacji swojego planu. Praca nauczyciela to było moje marzenie i zostało spełnione - wspomina Izabela Piotrowska (Oddział Przedszkolny w Szkole Podstawowej, Budziszów Wielki), której w pracy z najmłodszymi uczniami najczęściej satysfakcji daje ich uśmiech, słowo „dziękuję” i zachwyty, gdy uda im się pięknie wykonać samodzielnie pracę plastyczną. Co ważne, nasza laureatka do dziś pamięta moment, gdy została zatrudniona po studiach na rok, a pracuje w jednej sali 20 lat, a jedyną zmienną to grupa przedszkolaków.



**MIEJSCE III**

**Karolina Piątek-Suchan**

Zapytana o wyjątkową chwilę związaną z pracą, wspomina czas swojego powrotu z długiego zwolnienia lekarskiego. - Kiedy wróciłam do pracy, dzieci zasypały mnie uściskami, laurkami i czułościami. Były tak szczęśliwe, że łzy same płynęły do oczu. Zrozumiałam wtedy, że w przedszkolu czują się jak w domu, szczęśliwe i bezpieczne, a ich małe rączki rzucone na szyję z rozczulającym „pani, tęskniłem” utwierdziły mnie w przekonaniu, że jestem na właściwym miejscu - wyjawia Karolina Piątek-Suchan (Szkoła Podstawowa, Rokitnica). W relacjach z przedszkolakami najczęściej radości daje Jej ich autentyczność, otwartość, bycie sobą, czysta dziecięca radość i szczerłość.



**NAUCZYCIEL KLAS 0-III MIEJSCE I**

**Magdalena Garbat**

Magdalena Garbat z Zespołu Szkół nr 21 we Wrocławiu wygrywa w wojewódzkim etapie głosowania w kategorii Nauczyciel klas 0-III. Nasza zwyciężczyni jest nauczycielką edukacji wczesnoszkolnej, która z pasją wspiera rozwój każdego dziecka. Tworzy przyjazną i bezpieczną atmosferę sprzyjającą nauce, kreatywności oraz odkrywaniu świata. Pani Magdalena ukończyła Akademię Muzyczną, co w naturalny sposób wpływa na Jej podejście do pracy - często wykorzystuje muzykę i elementy rytmiki, aby rozwijać wrażliwość, koncentrację i współpracę w grupie. Jest też osobą pełną optymizmu, który stara się przekazywać swoim uczniom każdego dnia. Bardzo lubi organizować wycieczki i wspólne wyjścia, które pozwalają dzieciom poznawać



świat w sposób praktyczny, ciekawy i radosny. W Jej klasie panuje ciepła, twórcza i pełna pozytywnej energii atmosfera, w której każde dziecko czuje się ważne i zaangażowane.

**MIEJSCE II**

**Beata Furjer**

Beatę Furjer (Szkoła Podstawowa nr 8 z Oddziałami Integracyjnymi im. Jana z Głogowa, Głogów) cieszy codzienny kontakt z uczniami, ich szczerłość, ciekawość świata i te małe momenty, gdy widzi, że czują się bezpiecznie i swobodnie na lekcji. - To ich uśmiechy, pytania i zaufanie sprawiają, że nawet trudny dzień nabiera sensu i daje energię do dalszej pracy - wyznaje, dodając, że chciałyby, aby Jej uczniowie zapamiętali, że zawsze warto wierzyć w siebie i nie bać się próbować, nawet jeśli coś nie wychodzi od razu: - Że błędy nie przekreślają człowieka, a każdy ma w sobie potencjał, który potrzebuje tylko czasu i czyjejs wiary.



**MIEJSCE III**

**Małgorzata Musiał**

Przede wszystkim kreatywność, radość odkrywania i doświadczania świata oraz energia, poprzez którą dzieci prezentują swoje pasje - to właśnie to przynosi pani Małgorzacie (Szkoła Podstawowa nr 1, Środa Śląska) ogromną radość. - Dzieci, w czasie, kiedy działają, uruchamiają w sobie różne sfery poznawcze i emocje, a nie ma nic piękniejszego na tym świecie niż uśmiech dziecka, które doświadczając, odkrywa piękno tego świata. Uczy się tego, co jest mu przyjazne i poznaje mechanizmy działania w sytuacjach, które są trudniejsze - podkreśla nasza laureatka.



**NAUCZYCIEL KLAS IV-VIII MIEJSCE I**

**Monika Geppert**

Zwyciężczynią Plebiscytu Edukacyjnego w województwie dolnośląskim w kategorii Nauczyciel klas IV-VIII została doświadczona nauczycielka matematyki z 28-letnim stażem pracy, która od lat z pasją i zaangażowaniem realizuje swoją misję edukacyjną. To prestiżowe wyróżnienie jest potwierdzeniem Jej profesjonalizmu oraz wyjątkowego podejścia do uczniów i procesu nauczania. Co więcej, Monika Geppert ze Szkoły Podstawowej w Legnickim Polu, mówi wprost, że kocha swoją pracę. Szczególne znaczenie mają dla niej chwile, w których uczeń nagle rozumie zagadnienie, wcześniej wydające się trudne i niedostępne. Takie momenty są efektem konsekwentnych wymagań stawianych uczniom, zawsze jednak połączonych z życzliwością, uśmiechem i wsparciem. Bo nasz zwyciężczyni stara



się przekazywać uczniom, że matematyka to nie tylko liczby, lecz sposób myślenia, który przydaje się w życiu. Pani Magdalena podkreśla, że na Jej lekcjach bardzo ważną jest również atmosfera, o którą dba wspólnie z uczniami.

**MIEJSCE II**

**Szymon Wierzbowski**

Moment, w którym dawny uczeń lub uczennica wraca i mówi „to, co pan mi przekazał i nauczył, naprawdę mi się przydało, dziękuję”, to chwila, która zostaje z panem Szymonem (Specjalny Ośrodek Szkolno-Wychowawczy, Nowe Siodło) na długo. - Czasem chodzi o wiedzę, a czasem o wsparcie oraz po prostu o wskazanie, ukierunkowanie na ścieżkę, przygotowanie do funkcjonowania w życiu dorosłym naszych uczniów - precyzuje laureat, który uwielbia codzienne rozmowy i zajęcia, gdy uczniowie są aktywni, działają, projektują i angażują się z zaciekawieniem w lekcji. To także wtedy, w tzw. międzyczasy, dużo z nimi żartuje.



**MIEJSCE III**

**Kamil Bochenek**

Laureatem III miejsca w kategorii Nauczyciel Klas IV-VIII został Kamil Bochenek, który na co dzień pracuje w Szkole Podstawowej im. Janusza Korczaka w Krzydlinie Wielkiej. Zapytaliśmy Go, co najbardziej zapada mu w pamięć podczas nauczania dzieci. - Widok twarzy ucznia, który po wielu próbach nagle rozumie trudne zagadnienie, jest najbardziej satysfakcjonującym elementem pracy nauczyciela - wyznaje laureat. Z kolei najważniejszą rzeczą, którą chciałby, aby uczniowie zapamiętali z Jego lekcji, jest to, że ich wartość jako ludzi jest całkowicie niezależna od ocen, wyników egzaminów czy błędów, które popełniają.



**NAUCZYCIEL SZKOŁY PONADPODSTAWOWEJ** MIEJSCE IMateusz  
Wiźbicki

Najwięcej radości i energii daje panu Mateuszowi (Noworudzka Szkoła Techniczna, Nowa Ruda) relacja oparta na zaufaniu oraz świadomość, że uczniowie wiedzą, iż zawsze mogą na Niego liczyć. - Mogą podejść na przerwie, zostać po lekcjach, ale też napisać, jeśli potrzebują coś skonsultować, dopytać lub zwyczajnie porozmawiać. Ta dostępność i otwartość bardzo często sprawiają, że uczniowie odważnie przełamują własne bariery i zaczynają wierzyć w siebie - zwraca uwagę zwycięzca, dla którego szczególnie cenne są momenty, gdy ta wiara przekłada się na realne działania, gdy uczeń sam z siebie zaczyna dodatkowo uczyć się w domu, ćwiczyć, szukać informacji i rozwijać swoje umiejętności nie dlatego, że musi, ale dlatego, że chce. Jak mówi, dla nauczyciela to jeden z naj-



ważniejszych sygnałów, że udało się odbudzić prawdziwą motywację. Radość daje Mu również praca pozalekcyjna, kiedy to, zafascynowani pasją i wspólną pracą, uczniowie potrafią dwa razy w tygodniu wychodzić ze szkoły około godziny 19.

## MIEJSCE II

Angelika  
Iwachów

Momentami, które szczególnie zapadają Jej w pamięć to często chwile, gdy widzi, jak uczeń pokonuje trudności, odkrywa w sobie pasję lub po latach dziękuje za inspirację, widząc, że wiedza i wsparcie ukształtowały jego przyszłość czy pomogły w trudnych chwilach, co daje nauczycielce poczucie głębokiej satysfakcji i potwierdza sens misji tego zawodu. W pracy stawia przede wszystkim na więzi i relacje. - Dobre relacje dają uczniowi poczucie bezpieczeństwa, gdyż nie boi się przyznać do niewiedzy, bo wie, że nie zostanie skrytykowany - przypomina Angelika Iwachów z Zespołu Szkół nr 3 im. Kombatantów Rzeczypospolitej Polskiej w Dzierżonowie.



## MIEJSCE III

Anna  
Dorabiała

Nauczycielką jest już od ponad 30 lat. Jak mówi Anna Dorabiała (Zespół Szkół im. gen. Sylwestra Kaliskiego w Górze-Technikum, Góra), istnieje wiele momentów, które przypominają Jej o sensie swojej pracy, a najczęściej są to chwile, gdy uczeń wreszcie zrozumie, osiągnie sukces, podziękuje po latach. - Także, gdy widzę, że moja praca została trwałym śladem w życiu moich uczniów, inspirując i pomagając kształtować ich przyszłość. To uczucie satysfakcji, radości z postępów uczniów i świadomość, że praca ma znaczenie, rekompensują trudy zawodu, nawet jeśli bywa on czasami bardzo wymagający - wyznaje nasza wojewódzka laureatka.

**NAUCZYCIEL AKADEMICKI** MIEJSCE ISzymon  
Mazurek

- Kiedyś, na jakimś wydarzeniu w Narodowym Forum Muzyki, zaczęła mnie na schodach młoda kobieta. Podbiega i mówi, że zauważyła mnie tutaj w tłumie i bardzo chciała podejść, przywitać się i podziękować. Ja, zdziwiony, bo nie kojarzę twarzy. A ona kontynuuje: „chciałam podziękować, bo miałam kiedyś z panem zajęcia i wtedy wielokrotnie mówił pan, że kontekst ma ogromne znaczenie. Ja to zapamiętałam i nawet pan nie wie, jak bardzo mi to się przydało w pracy” - wspomina dr Szymon Mazurek (Uniwersytet Ekonomiczny, Wrocław). Dalej nie wiedział, o jaki przedmiot czy kierunek chodziło, nie kojarzył tej studentki, ale poczuł wtedy dumę. - Zrozumiałem, że naprawdę zostawiam ślad w głowach moich studentów. Nawet jeśli to, co zapa-



miętują, to raczej sposób patrzenia na świat, a nie twarda wiedza. A gdy dodamy do tego fakt, że to pomogło w życiu konkretnej osobie... Czego więcej może oczekiwać nauczyciel? - mówi.

## MIEJSCE II

Magdalena  
Białek

Jakie wyjątkowe chwile związane z pracą dr Magdalena Białek z Uniwersytetu Wrocławskiego wspomina najchętniej? - Są takie wyjątkowe momenty, szczególnie wtedy, gdy studenci wracają lub piszą po latach, z uśmiechem wspominając zajęcia - mówi laureatka, podkreślając, że każdy dzień, każdy drobny moment, który pozwala dostrzec, że właśnie zachodzi proces uczenia się - jest bezcenny. Najwięcej radości i energii na co dzień dają Jej po prostu spotkania ze studentami. Cieszy się, gdy może wzbudzić w nich ciekawość świata i chęć uczenia się, ale również wiele radości daje to, czego może nauczyć się od nich.



## MIEJSCE III

Elżbieta  
Wojaczyńska

Nasza laureatka, prof. dr hab. inż. Elżbieta Wojaczyńska, pracuje na Wydziale Chemicznym Politechniki Wrocławskiej i jest autorką ponad 65 publikacji naukowych oraz 23 patentów. W swojej pracy dydaktycznej i popularyzatorskiej stara się inspirować do myślenia, łączyć naukę z kulturą i pokazywać, że chemia to nie tylko wzory i reakcje, ale również sposób rozumienia świata. Ceni sobie wzajemną życzliwość i zaangażowanie w projekty, do których zaprasza studentów. A co chciałaby, by zapamiętali po Jej zajęciach? - Moją życzliwą i zaangażowaną w ich edukację naturę - odpowiada.

**DYREKTOR SZKOŁY/PZEDSZKOŁA** MIEJSCE IIwona  
Majtczak

Najważniejsze w roli dyrektora szkoły jest dla pani Iwony (Zespół Szkolno-Przedszkolny, Jeżów Sudecki) człowiek - uczeń, nauczyciel, pracownik szkoły i rodzic. Jak mówi, poza dokumentami, procedurami i formalnościami, kluczowe jest budowanie relacji opartych na zaufaniu, szacunku i poczuciu bezpieczeństwa. - Staram się, aby szkoła była miejscem, w którym uczniowie czują się zauważeni i akceptowani, mogą popełniać błędy i uczyć się na nich, a nie tylko realizować podstawę programową. Również ważni są dla mnie nauczyciele, ich dobrostan, motywacja i poczucie sensu pracy. Uważam, że dobry dyrektor powinien słuchać, być dostępny i reagować, a nie tylko zarządzać „z biura” - mówi, dodając, że na „poziomie ludzkim” liczy się dla Niej także atmosfera, wzajemna życzli-



wość, otwartość na dialog i wspólne rozwiązywanie problemów. Wierzy bowiem, że szkoła działa najlepiej wtedy, gdy jest wspólnotą, a nie tylko instytucją, a miejscem, do którego chce się wracać i gdzie każdy czuje, że ma znaczenie.

## MIEJSCE II

Beata  
Lis

- Najważniejszy jest dla mnie człowiek - jego poczucie bezpieczeństwa, bycia wysłuchanym i docenionym. Uważam, że dobra atmosfera, wzajemny szacunek i zaufanie są fundamentem dobrze funkcjonującej szkoły - przekonuje Beata Lis (Szkoła Podstawowa nr 10 Z Oddziałami Sportowymi im. Polskich Olimpijczyków, Bielawa). W pamięci ma wiele pięknych chwil, jednak najchętniej wraca myślami do przygotowań jubileuszu 60-lecia szkoły, kiedy zaangażowanie uczniów, nauczycieli i rodziców przerosło formalne obowiązki. Współpraca, pomoc, pozytywna energia i klimat, który się wytworzył, pokazały Jej, że płacówka „żyje” dzięki relacjom i poczuciu wspólnego celu.



## MIEJSCE III

Violetta  
Bień

W dzisiejszych czasach, jak mówi pani Violetta (Szkoła Podstawowa nr 1 im. Noblistów Polskich, Dzierżonów), bardzo ważna jest promocja szkoły i jej szeroka oferta. - Pojawiają się więc coraz to nowe działania, takie jak kiermasze, rodzinne warsztaty, wieczornice, bale dla przedszkolaków czy wspólne występy uczniów i nauczycieli. Ale też budujemy nasze tradycje. Taką inicjatywą, która już po raz kolejny wpisuje się w działania naszej szkoły, jest na przykład festyn rodzinny. To naprawdę jest spore wydarzenie, do którego przygotowujemy się wszyscy. Nauczyciele, rodzice, uczniowie, pracownicy szkoły - opowiada nam laureatka.





## SZKOŁA JĘZYKOWA ROKU MIEJSCE I

Europejskie Centrum Języków Obcych  
Katarzyna Karolak

Europejskie Centrum Języków Obcych (Wałbrzych, Palisadowa 17) to coś więcej niż szkoła językowa. To centrum edukacyjne z prawdziwego zdarzenia, stworzone z myślą o dzieciach, młodzieży i dorosłych. Oferują tu nie tylko naukę języków obcych - angielskiego, niemieckiego i hiszpańskiego - ale również wsparcie z matematyki, fizyki, chemii i języka polskiego. - Działamy w samym sercu miasta, na największym osiedlu Wałbrzycha, pomiędzy największymi szkołami. Jesteśmy blisko uczniów i ich codziennych potrzeb. Wyróżnia nas indywidualny podejście, kameralne grupy, korepetycje dopasowane do konkretnego ucznia oraz nauczyciele, którzy naprawdę znają swoich podopiecznych - zaznacza właścicielka szkoły Katarzyna Karolak, dodając, że jest to miejsce, do którego nie „chodzi się



na zajęcia”, tylko przychodzi z poczuciem bezpieczeństwa i zaufania. Co ważne, tutaj od progu czuć rodziną, ciepłą i swobodną atmosferę bez stresu, oceniania i presji, a każdy uczeń może liczyć na uśmiech, dobre słowo i herbatę.

## MIEJSCE II

Szkolenia Językowe Dragon  
Academy Adrian Dragan

Dragon Academy (Lubin, Perłowa 2/4) wyróżnia przede wszystkim wysoko wykwalifikowana baza lektorska. - W naszym zespole pracują doświadczeni lektorzy, którzy zdobywali praktykę dydaktyczną w renomowanych ośrodkach edukacyjnych w Wielkiej Brytanii, m.in. w Oksfordzie, Cambridge oraz Londynie, a także w Wietnamie, co zapewnia szeroką perspektywę metodyczną i kulturową - mówi Adrian Dragan. Tutaj zajęcia prowadzone są zarówno przez polskich lektorów, doskonale rozumiejących potrzeby polskich uczniów, jak i przez native speakerów, którzy umożliwiają kontakt z autentycznym językiem oraz naturalną wymową.



## MIEJSCE III

ProfiLingua  
Szkoła Języków Obcych

- Nasza placówka wyróżnia się indywidualnym podejściem do każdego kursanta, wysoką jakością nauczania oraz przyjazną, motywującą atmosferą. Pracujemy na materiałach dydaktycznych, które stawiają nacisk na praktyczną komunikację i realne użycie języka w codziennych sytuacjach - mówi Angelika Jagieła, manager ProfiLingua Szkoły Języków Obcych (Wrocław, Legnicka 57d/2 piętro). Zajęcia prowadzą tu doświadczeni lektorzy, którzy regularnie podnoszą swoje kwalifikacje i potrafią dopasować metody pracy do wieku, poziomu oraz celów uczniów. Dodatkowo oferują elastyczne formy nauki, nowoczesne rozwiązania edukacyjne oraz kontakt i wsparcie ze strony zespołu szkoły.



## LAUREACI PLEBISCYTU

## NAUCZYCIEL PRZEDSZKOLA

Jelenia Góra	<b>Paulina Stawicka</b> , Przedszkole Publiczne Promyczek, Jelenia Góra
Legnica	<b>Dominika Matkowska</b> , Miejskie Przedszkole nr 16, Legnica
powiat bolesławiecki	<b>Agnieszka Skrok</b> , Gminne Przedszkole w ZS im. Jana Pawła II, Osiecznica
powiat dzierzoniowski	<b>Anna Rorat-Kaczmarek</b> , Przedszkole Niepubliczne nr 4, Dzierżonów
powiat głogowski	<b>Maja Lubczyńska</b> , Przedszkole Jarzębinki, Głogów
powiat górówski	<b>Iwona Kwast</b> , Przedszkole Publiczne nr 3 im. Jasia i Małgosi, Góra
powiat jaworski	<b>Izabela Piotrowska</b> , Oddział Przedszkolny w Szkole Podstawowej, Budziszów Wielki
powiat kamiennogórski	<b>Olga Olszak</b> , Przedszkole Publiczne nr 2, Kamienna Góra
powiat karkonoski	<b>Anna Taurel</b> , Oddział Przedszkolny przy Szkole Podstawowej im. Jana Pawła II, Wojcieszycze
powiat kłodzki	<b>Natalia Kopa</b> , Przedszkole, Nowa Ruda
powiat legnicki	<b>Magdalena Jesień</b> , Przedszkole Samorządowe Wyspa Marzeń, Kunice
powiat lubański	<b>Sylwia Lem</b> , Przedszkole, Zaręba
powiat lubiński	<b>Małgorzata Zielińska</b> , Przedszkole nr 14, Lubin
powiat lwówecki	<b>Grażyna Ruta</b> , Szkoła Podstawowa nr 1, Lwówek Śląski
powiat milicki	<b>Jolanta Dera</b> , Przedszkole Samorządowe, Milicz
powiat oleśnicki	<b>Patrycja Bełza</b> , Szkoła Podstawowa im. Orła Białego, Sokołowice
powiat olawski	<b>Magdalena Starzewska</b> , Miejskie Przedszkole nr 1, Olawa
powiat polkowicki	<b>Elżbieta Duszeńko</b> , Przedszkole Miejskie nr 6 z Oddziałami Integracyjnymi i Oddziałami Specjalnymi, Polkowice
powiat strzeliński	<b>Agnieszka Podgajna</b> , Przedszkole Miejskie Kolorowa Kraina, Strzelin
powiat średzki	<b>Daria Jadach</b> , Przedszkole Niepubliczne Najprzedszkole, Środa Śląska
powiat świdnicki	<b>Anna Farmus-Pisula</b> , Przedszkole Niepubliczne Językowe Chatka Puchatka, Świebodzice
powiat trzebnicki	<b>Agata Twórz</b> , Niepubliczne Przedszkole Promyczek, Trzebnica
powiat wałbrzyski	<b>Izabella Bloch</b> , Publiczna Szkoła Podstawowa nr 5, im. B. Malinowskiego, Oddziały Przedszkolne, Boguszów-Gorce
powiat wołowski	<b>Angelika Kamela</b> , Przedszkole Samorządowe nr 4, Brzeg Dolny
powiat wrocławski	<b>Kornelia Jemiola</b> , Punkt przedszkolny Bajkolandia, Sobótka
powiat ząbkowicki	<b>Sylwia Berdowicz</b> , Przedszkole Publiczne, Przedborowa
powiat zgorzelecki	<b>Edyta Lużyńska</b> , Niepubliczne Przedszkole nr 4 z Oddziałami Integracyjnymi Bajka, Zgorzelec
powiat zlotoryjski	<b>Karolina Piątek Suchan</b> , Szkoła Podstawowa, Rokitnica
Wałbrzych	<b>Barbara Lisiecka</b> , Przedszkole Specjalne Niebieski Stonik, Wałbrzych
Wrocław	<b>Paulina Wiercioch</b> , Przedszkole nr 108, Wrocław

## NAUCZYCIEL KLAS 0-III

Jelenia Góra	<b>Mateusz Tarkowski</b> , Publiczna Katolicka Szkoła Podstawowa u św. Pankracego, Jelenia Góra
Legnica	<b>mgr Marlena Gambal</b> , Niepubliczna Szkoła Podstawowa Dar Losu im. Alicji Dąbrowskiej, Legnica
powiat bolesławiecki	<b>Aleksandra Fajkowska</b> , Dreamers - Szkoła Z Wyobraźnią, Bolesławiec
powiat dzierzoniowski	<b>Zuzanna Jedynak</b> , Szkoła Podstawowa nr 10 z Oddziałami Sportowymi im. Polskich Olimpijczyków, Bielawa
powiat głogowski	<b>Beata Furier</b> , Szkoła Podstawowa nr 8 z Oddziałami Integracyjnymi im. Jana z Głogowa, Głogów
powiat górówski	<b>Wioleta Leśniak</b> , Szkoła Podstawowa nr 3 im. Władysława Broniewskiego, Góra
powiat jaworski	<b>Iwona Ćwiek</b> , Szkoła Podstawowa nr 2 im. Marszałka Józefa Piłsudskiego, Jawor
powiat kamiennogórski	<b>Magdalena Majewska</b> , Szkoła Podstawowa nr 1 im. ks. Jana Twardowskiego, Kamienna Góra
powiat karkonoski	<b>Karolina Jaszczur</b> , Szkoła Podstawowa im. Ratowników Górskich, Karpacz
powiat kłodzki	<b>Joanna Matusik</b> , Szkoła Podstawowa nr 2 im. Obronców Warszawy, Bystrzyca Kłodzka
powiat legnicki	<b>mgr Sylwia Chmurzyńska</b> , Szkoła Podstawowa nr 1 im. Mikołaja Kopernika, Prochowice
powiat lubański	<b>Agnieszka Kisieliewski</b> , Szkoła Podstawowa nr 2 im. Europejskich Drog Świętego Jakuba, Lubań
powiat lubiński	<b>Monika Pieniacka</b> , Salezjańska Szkoła Podstawowa im. św. Dominika Savio, Lubin
powiat lwówecki	<b>Joanna Sapota</b> , Szkoła Podstawowa, Mirk
powiat milicki	<b>Emilia Milian</b> , Szkoła Podstawowa nr 2, Milicz
powiat oleśnicki	<b>Katarzyna Olczak</b> , Szkoła Podstawowa nr 7 im. Jana Pawła II, Oleśnica
powiat polkowicki	<b>Patrycja Gąsior</b> , Szkoła Podstawowa z Oddziałami Integracyjnymi i Specjalnymi im. Twórców Polskiej Miedzi, Jędrzychów
powiat strzeliński	<b>Joanna Górska</b> , Szkoła Podstawowa im. Bohaterów Armii Krajowej, Prusy

powiat średzki	<b>Małgorzata Musiał</b> , Szkoła Podstawowa nr 1, Środa Śląska
powiat świdnicki	<b>Klaudia Rychel</b> , Zespół Szkolno-Przedszkolny im. Janusza Korczaka, Jarosław
powiat trzebnicki	<b>Małgorzata Smakowska</b> , Szkoła Podstawowa im. Marii Konopnickiej, Ujeździec Wielki
powiat wołowski	<b>Beata Tłuczek</b> , Szkoła Podstawowa im. J. Kusocińskiego, Pogalewo Wielkie
powiat wrocławski	<b>Bartosz Smoleń</b> , Szkoła Podstawowa im. św. Jadwigi Śląskiej, Żerniki Wrocławskie
powiat ząbkowicki	<b>Dorota Śmierćka</b> , Szkoła Podstawowa w Budzowie z Filią, Budzów
powiat zgorzelecki	<b>Edyta Tymińska</b> , Szkoła Podstawowa nr 5 im. Marii Skłodowskiej-Curie, Zgorzelec
powiat zlotoryjski	<b>Justyna Bujak-Klara</b> , Szkoła Podstawowa, Wojciszów
Wałbrzych	<b>Joanna Bartkowiak</b> , Publiczna Szkoła Podstawowa nr 21 im. Olimpijczyków Polskich, Wałbrzych
Wrocław	<b>Magdalena Garbat</b> , Zespół Szkół nr 21, Wrocław

## NAUCZYCIEL KLAS IV-VIII

Jelenia Góra	<b>Justyna Domin</b> , Szkoła Podstawowa nr 13 im. Komisji Edukacji Narodowej, Jelenia Góra
Legnica	<b>Mariola Parylak-Kotwica</b> , Szkoła Mistrzostwa Sportowego Miedz Legnica, Legnica
powiat bolesławiecki	<b>Beata Orczyk</b> , Szkoła Podstawowa nr 4 im. Jana Matejki, Bolesławiec
powiat dzierzoniowski	<b>Adam Dąbrowski</b> , Zespół Szkolno-Przedszkolny, Mościsko
powiat głogowski	<b>Daniel Chrzanowski</b> , Szkoła Podstawowa nr 2 im. Ratowników Górniczo-Hutniczych, Głogów
powiat górówski	<b>Krzysztof Lesiecki</b> , Szkoła Podstawowa nr 1 im. Bolesława Prusa, Góra
powiat jaworski	<b>Anna Krążelewska</b> , Szkoła Podstawowa nr 1 im. Kornela Makuszyńskiego, Jawor
powiat jaworski	<b>Marta Krzewiniak</b> , Szkoła Podstawowa nr 1 im. Kornela Makuszyńskiego, Jawor
powiat kamiennogórski	<b>Joanna Filip</b> , Szkoła Podstawowa nr 2 im. Tkaczy Śląskich, Kamienna Góra
powiat karkonoski	<b>Anita Sawicz</b> , Szkoła Podstawowa z Oddziałami Integracyjnymi, Łomnica
powiat kłodzki	<b>Marta Buczek</b> , Szkoła Podstawowa nr 3 im. 100-Lecia Odzyskania Niepodległości, Kudowa-Zdrój
powiat legnicki	<b>Monika Geppert</b> , Szkoła Podstawowa, Legnickie Pole
powiat lubiński	<b>Danuta Stefanowska</b> , Salezjańska Szkoła Podstawowa im. św. Dominika Savio, Lubin
powiat lwówecki	<b>Paweł Tomczuk</b> , Szkoła Podstawowa nr 1 im. Bohaterów Łużyckiej Brygady Wop, Gryfów Śląski
powiat milicki	<b>Aleksandra Plewka</b> , Społeczna Szkoła Podstawowa im. Astrid Lindgren, Milicz
powiat oleśnicki	<b>Bożena Piasecka</b> , Katolicka Szkoła Podstawowa im. Świętego Jana Apostoła i Ewangelisty, Oleśnica
powiat olawski	<b>Monika Nocoń</b> , Publiczna Szkoła Podstawowa nr 1 im. św. Jana Pawła II, Jelcz-Laskowice
powiat polkowicki	<b>Kazimiera Bilas</b> , Szkoła Podstawowa nr 4 im. Marii Skłodowskiej-Curie, Polkowice
powiat strzeliński	<b>Maria Karakow</b> , Szkoła Podstawowa im. Bohaterów Armii Krajowej, Prusy
powiat średzki	<b>Monika Martyniuk-Piotrowska</b> , Szkoła Podstawowa, Lutynia
powiat świdnicki	<b>Małgorzata Zalewska</b> , Szkoła Podstawowa nr 4 im. Henryka Sienkiewicza/ Społeczna Szkoła Podstawowa, Świdnica
powiat trzebnicki	<b>Mateusz Gulewicz</b> , Szkoła Podstawowa nr 2 im. gen. Leopolda Okulickiego Niedźwiadka, Trzebnica
powiat wałbrzyski	<b>Szymon Wierzbowski</b> , Specjalny Ośrodek Szkolno-Wychowawczy, Nowe Siodło
powiat wołowski	<b>Kamil Bochenek</b> , Szkoła Podstawowa im. Janusza Korczaka, Krzydlina Wielka
powiat wrocławski	<b>Sylwester Koloszyn</b> , Szkoła Podstawowa im. Wandy Chotomskiej, Kiełczów
powiat ząbkowicki	<b>Ewelina Taurogińska</b> , Szkoła Podstawowa, Braszowice
powiat zgorzelecki	<b>Aleksandra Skowronek</b> , Szkoła Podstawowa nr 2 im. Ojca Michała Tomaszka, Piens
powiat zlotoryjski	<b>Tomasz Antonowicz</b> , Szkoła Podstawowa nr 3 im. Henryka Brodatego, Złotyja
Wałbrzych	<b>Izabela Fiebich-Bednarska</b> , Publiczna Szkoła Podstawowa nr 37 z Oddziałami Sportowymi, Wałbrzych
Wrocław	<b>Patryk Łysy</b> , Publiczna Szkoła Podstawowa Leonardo, Wrocław

## NAUCZYCIEL SZKOŁY PONADPODSTAWOWEJ

Jelenia Góra	<b>Klaudia Russek</b> , Zespół Szkół Ekonomiczno-Turystycznych im. Unii Europejskiej, Jelenia Góra
Legnica	<b>Irena Cymbalak-Basalga</b> , II Liceum Ogólnokształcące im. Stanisława Wyspiańskiego, Legnica
powiat bolesławiecki	<b>Piotr Buś</b> , Zespół Szkół Budowlanych, Bolesławiec
powiat dzierzoniowski	<b>Angelika Iwachów</b> , Zespół Szkół nr 3 im. Kombatantów Rzeczypospolitej Polskiej, Dzierżonów
powiat głogowski	<b>Joanna Sroga</b> , Zespół Szkół Ekonomicznych im. Jana Pawła II, Głogów
powiat górówski	<b>Anna Dorabiała</b> , Zespół Szkół im. gen. Sylwestra Kaliskiego w Górze-Technikum, Góra
powiat jaworski	<b>Waldemar Wdowiak</b> , Powiatowe Centrum Kształcenia Zawodowego i Ustawicznego, Jawor
powiat kamiennogórski	<b>Lidia Drozdowska</b> , Liceum Ogólnokształcące, Kamienna Góra
powiat kłodzki	<b>Mateusz Wiźbicki</b> , Noworudzka Szkoła Techniczna, Nowa Ruda

## LAUREACI PLEBISCYTU

powiat lubański	<b>Krzysztof Dudek</b> , Zespół Szkół Zawodowych i Ogólnokształcących im. Kombatantów Ziemi Lubańskiej, Lubań
powiat lubiński	<b>Grzegorz Józefowski</b> , Zespół Szkół nr 2 im. Jana Wyżykowskiego, Lubin
powiat lwówecki	<b>Magdalena August</b> , Liceum Ogólnokształcące, Gryfów Śląski
powiat oleśnicki	<b>Karolina Krawczyńska-Malerek</b> , Zespół Szkół Zawodowych im. Marii Skłodowskiej-Curie, Oleśnica
powiat olawski	<b>Aleksandra Skibińska-Brzezicka</b> , Liceum Ogólnokształcące nr 1 im. Jana III Sobieskiego, Olawa
powiat polkowicki	<b>Marzena Hanke</b> , Zespół Szkół im. Narodów Zjednoczonej Europy, Polkowice
powiat strzeliński	<b>Tomasz Laszczyński</b> , Centrum Kształcenia Zawodowego i Ustawicznego, Strzelin
powiat strzelecki	<b>Dariusz Jurczenko</b> , Powiatowy Zespół Szkół nr 1 im. Mikołaja Kopernika, Środa Śląska
powiat świdnicki	<b>Małgorzata Chęcińska</b> , Zespół Szkół Ogólnokształcących im. Stefana Żeromskiego, Strzegom
powiat trzebnicki	<b>Sabina Łuczuk-Szuba</b> , Powiatowy Zespół Szkół im. Jana Pawła II, Żmigród
powiat wałbrzyski	<b>Artur Ciempa</b> , Zespół Szkół im. Marii Skłodowskiej-Curie, Szczawno-Zdrój
powiat wołowski	<b>Joanna Lewkowicz</b> , Niepubliczne Liceum Ogólnokształcące, Wołów
powiat wrocławski	<b>Monika Cusack</b> , Liceum Ogólnokształcące, Sobótka
powiat ząbkowicki	<b>Wiesław Kokoszka</b> , Zespół Szkół Zawodowych im. Stanisława Staszica, Ząbkowice Śląskie
powiat zgorzelecki	<b>Wioletta Arcimowicz</b> , Zespół Szkół Zawodowych i Licealnych, Zgorzelec
powiat złotoryjski	<b>Krzysztof Kusiak</b> , Zespół Szkół Zawodowych im. mjr. Henryka Sucharskiego, Złotoryja
Wałbrzych	<b>Sebastian Tomaszewski</b> , III Liceum Ogólnokształcące im. Mikołaja Kopernika, Wałbrzych
Wrocław	<b>Kamil Łodygowski</b> , Zespół Szkół nr 18, Wrocław

### PRZEDSZKOLE ROKU

Jelenia Góra	<b>Przedszkole Niepubliczne Kulskul</b> , Jelenia Góra, Stanisława Moniuszki 3A/5A
Legnica	<b>Akademia Młodego Artysty - Żłobek i Przedszkole</b> , Legnica, Kamińskiego 25
powiat bolesławiecki	<b>Miejskie Przedszkole Publiczne nr 4</b> , Bolesławiec, Sądowa 9
powiat dzierzoniowski	<b>Przedszkole Publiczne nr 2 z Oddziałami Integracyjnymi i Oddziałem Specjalnym</b> , Dzierżonów, Miernicza 2
powiat głogowski	<b>Przedszkole Niepubliczne Jarzębinki</b> , Głogów, Gwiaździsta 16
powiat jaworski	<b>Przedszkole w Zespole Szkolno-Przedszkolnym</b> , Piotrowice 139
powiat karkonoski	<b>Przedszkole Niepubliczne Integracyjne Balonik</b> , Szklarska Poręba, Mała 1F
powiat kłodzki	<b>Mali Odkrywczy Przedszkole Sportowe</b> , Nowa Ruda, Kłodzka 31 B
powiat legnicki	<b>Niepubliczne Przedszkole Terapeutyczne w Chojnowie</b> , Chojnowo, Drzymały 4
powiat lubański	<b>Akademia Malucha - Niepubliczne Przedszkole Językowe</b> , Lubań, Armii Krajowej 9
powiat lubiński	<b>Przedszkole Miejskie nr 14</b> , Lubin, Sokola 44
powiat lwówecki	<b>Przedszkole Niepubliczne Wesołe Gryfiki</b> , Gryfów Śląski, Kolejowa 41
powiat milicki	<b>Przedszkole Niepubliczne Świat Malucha</b> , Milicz, Armii Krajowej 2
powiat oleśnicki	<b>Przedszkole Publiczne Zielone Ogrody</b> , Oleśnica, Armii Krajowej 2
powiat olawski	<b>Niepubliczne Przedszkole Magdalena</b> , Olawa, Szmaragdowa 8
powiat polkowicki	<b>Żłobek i Przedszkole Koliberek</b> , Polkowice, Żarska 18A
powiat strzelecki	<b>Przedszkole Językowe Michałek</b> , Strzelin, św. Jana 10
powiat średzki	<b>Przedszkole Niepubliczne Siostr Salezjanek</b> , Środa Śląska, Daszyńskiego 7
powiat średzki	<b>Przedszkole Publiczne nr 3</b> , Środa Śląska, Kilińskiego 31A
powiat świdnicki	<b>Przedszkole Miejskie nr 3</b> , Świdnica, Okrężna 30
powiat trzebnicki	<b>Leśne Przedszkole Akademia Bystrzaka</b> , Oborniki Śląskie, Łąkowa 25
powiat wrocławski	<b>Prywatne Przedszkole Mini Bambini</b> , Kielczów, Wrocławska 20 B
powiat ząbkowicki	<b>Przedszkole Publiczne nr 5</b> , Ząbkowice Śląskie, Ziębicka 34
powiat zgorzelecki	<b>Przedszkole Publiczne nr 2</b> , Zgorzelec, Tadeusza Kościuszki 1
powiat złotoryjski	<b>Przedszkole Miejskie nr 1</b> , Złotoryja, Stanisława Staszica 10
Wałbrzych	<b>Przedszkole Samorządowe nr 8 w Wałbrzychu</b> , Wałbrzych, Grodzka 13
Wrocław	<b>Publiczne Przedszkole Językowo-Sportowe Empiraki</b> , Wrocław, Miłosza 15

### SZKOŁA ROKU

Jelenia Góra	<b>Publiczne Katolickie Liceum Akademickie U św. Pankracego</b> , Jelenia Góra, Pck 23
Legnica	<b>Szkoła Podstawowa im. św. Franciszka z Asyżu</b> , Legnica, Ojców Zbigniewa i Michała 1
powiat bolesławiecki	<b>Szkoła Podstawowa im. Józefa Piłsudskiego</b> , Nowa Wieś 26A
powiat bolesławiecki	<b>Szkoła Podstawowa nr 2 w Bolesławcu</b> , Bolesławiec, Juliusza Słowackiego 2
powiat dzierzoniowski	<b>Niepubliczna Szkoła Podstawowa Edukacja i Rodzina</b> , Dzierżonów, Wrocławska 51
powiat głogowski	<b>Szkoła Podstawowa nr 2</b> , Głogów, al. Wolności 74
powiat górski	<b>Liceum Ogólnokształcące im. Adama Mickiewicza</b> , Góra, Szkolna 1
powiat jaworski	<b>Szkoła Podstawowa</b> , Sady Górne 94
powiat karkonoski	<b>Szkoła Podstawowa im. Orła Białego</b> , Podgórzyn, Szkolna 1
powiat kłodzki	<b>Szkoła Podstawowa nr 2 im. Jana Pawła II w Kłodzku</b> , Kłodzko, Zamiejska 24
powiat lubański	<b>Szkoła Podstawowa im. Henryka Sienkiewicza</b> , Siekierzyn 200A
powiat lubański	<b>Szkoła Podstawowa im. Jana Pawła II</b> , Smolnik 51B/52
powiat lubiński	<b>Niepubliczna Szkoła Podstawowa Dar Losu</b> , Lubin, Sowia 7
powiat lubiński	<b>Szkoła Podstawowa nr 3 z Oddziałami Integracyjnymi</b> , Lubin, Gwarków 93
powiat lwówecki	<b>Szkoła Podstawowa nr 1 im. Bohaterów Łużyckiej Brygady WOP</b> , Gryfów Śląski, Uczniowska 17
powiat milicki	<b>Szkoła Podstawowa im. Edmunda Bojanowskiego w Kuźnicy Czeszyckiej</b> , Krośnice, Kuźnica Czeszycka 1
powiat oleśnicki	<b>Katolicka Szkoła Podstawowa</b> , Oleśnica, Północna 16
powiat polkowicki	<b>Szkoła Podstawowa nr 4 im. Marii Skłodowskiej-Curie</b> , Polkowice, Hubala 3
powiat strzelecki	<b>Centrum Kształcenia Zawodowego i Ustawicznego w Strzelinie</b> , Strzelin, Stanisława Staszica 5
powiat średzki	<b>Szkoła Podstawowa</b> , Miękinia, Szkolna 2
powiat świdnicki	<b>Liceum Ogólnokształcące im. Marii Konopnickiej</b> , Świebodzice, M. Skłodowskiej-Curie 9
powiat trzebnicki	<b>Szkoła Podstawowa nr 2 im. Leopolda Okulickiego Niedźwiadka</b> , Trzebnica, 3-go Maja 4
powiat wałbrzyski	<b>Szkoła Podstawowa Specjalna</b> , Nowe Siodło 73
powiat wołowski	<b>Zespół Szkół Specjalnych</b> , Lubiąż, Mickiewicza 1
powiat wrocławski	<b>Szkoła Podstawowa im. św. Jadwigi Śląskiej</b> , Żerniki Wrocławskie, Kolejowa 7A
powiat ząbkowicki	<b>Niepubliczny Zespół Szkół Ponadpodstawowych</b> , Ząbkowice Śląskie, Kasztanowa 2
powiat zgorzelecki	<b>Szkoła Podstawowa nr 2 im. Ojca Michała Tomaszka</b> , Pierńsk, Zgorzelecka 29
Wałbrzych	<b>Niepubliczną Językową Szkoła Podstawowa Młody Kopernik</b> , Wałbrzych, Obrońców Westerplatte 39
Wrocław	<b>Niepubliczna Szkoła Podstawowa Niziołki</b> , Wrocław, Okulickiego 14

### NAUCZYCIEL AKADEMICKI

1 miejsce	<b>dr Szymon Mazurek</b> , Uniwersytet Ekonomiczny, Wrocław
2 miejsce	<b>dr Magdalena Białek</b> , Uniwersytet Wrocławski, Wrocław
3 miejsce	<b>prof. dr hab. inż. Elżbieta Wojaczyńska</b> , Politechnika Wrocławska, Wrocław

### DYREKTOR PLACÓWKI EDUKACYJNEJ ROKU

1 miejsce	<b>Iwona Majtcał</b> , Zespół Szkolno-Przedszkolny, Jeżów Sudecki
2 miejsce	<b>Beata Lis</b> , Szkoła Podstawowa nr 10 z Oddziałami Sportowymi im. Polskich Olimpijczyków, Bielawa
3 miejsce	<b>Violetta Bień</b> , Szkoła Podstawowa nr 1 im. Noblistów Polskich, Dzierżonów

### PSYCHOLOG/PEDAGOG SZKOLNY ROKU

1 miejsce	<b>Grażyna Ośmiałowska</b> , Szkoła Podstawowa Zielona Szkoła, Lubin
2 miejsce	<b>Elżbieta Kulka</b> , Przedszkole Publiczne nr 5, Ząbkowice Śląskie
3 miejsce	<b>Sylwia Nowakowska</b> , Szkoła Podstawowa nr 1, Dzierżonów

### SZKOŁA JĘZYKOWA ROKU

1 miejsce	<b>Europejskie Centrum Języków Obcych Katarzyna Karolak</b> , Wałbrzych, Palisadowa 17
2 miejsce	<b>Szkolenia Językowe Dragon Academy Adrian Dragan</b> , Lubin, Perłowa 2/4
3 miejsce	<b>Profilingua Szkoła Języków Obcych</b> , Wrocław, Legnicka 57d/2 piętro

AUTOREKLAMA

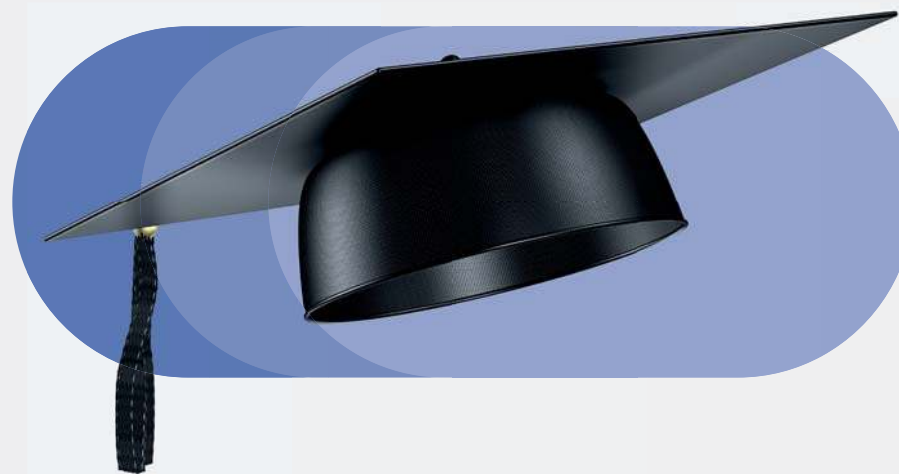
Polecamy →



strefa  
EDUKACJI

Edukacja w najwyższym stopniu

strefaedukacji.pl



**ENERGY  
LANDIA** 

# WYCIECZKI SZKOLNE

**SEZON 2026**

**BEST  
FOR SCHOOL  
TRAVELLERS  
IN POLAND**

**2 PARKI  
1 BILET**

ENERGYLANDIA  
+ WATER  
PARK



**ZAREZERWUJ**



**WARSZTATY  
EDUKACYJNE**



**1 OPIEKUN  
NA 10 OS.  
ZA 1 ZŁ**



**KIEROWCA  
GRATIS**



**DARMOWY  
PARKING  
DLA AUTOKARÓW**



**POCZĘSTUNEK  
GRATIS**



**NAJWYŻSZE NORMY  
BEZPIECZEŃSTWA**

# Dlaczego kuracjusze rezygnują z leczenia w sanatoriach? Przyczyny mogą zaskakiwać

Emil Hoff  
emil.hoff@polskapress.pl

**NFZ alarmuje: coraz więcej pacjentów odwołuje swoje pobyty w sanatoriach, mimo długiego oczekiwania i groźących kar. Czemu tak się dzieje?**

Trzytygodniowy, darmowy turnus na NFZ w jednym z profesjonalnych sanatoriów w pięknej miejscowości uzdrowskiej - to marzenie wielu pacjentów. Dostać się na taki turnus nie jest łatwo: należy uzyskać skierowanie od lekarza, potwierdzenie od specjalisty, który wyznacza miejsce i termin, i odczekać swoje w kolejce, nieraz nawet i 10 miesięcy.

Okazuje się jednak, że coraz więcej Polek i Polaków rezygnuje z wyznaczonych turnusów w sanatoriach.

NFZ podzielił się najnowszymi statystykami rezygnacji z pobytów w sanatoriach za rok 2025. W poście na platformie X Fundusz wskazał, że w 2025 r. było łącznie aż ponad 134 tys. takich rezygnacji, o ok. 6 tys. więcej niż w 2024 r. (127 tys.).

## Dlaczego rezygnujemy z pobytu w sanatoriach?

Ciekawa wydaje się kwestia: dlaczego właściwie coraz więcej pacjentów odwołuje swoje pobyty?

Różnorodne odpowiedzi przynoszą komentarze internautów pod postem NFZ i na grupach na Facebooku.

Ważną przyczyną bywa zła pogoda jesienią i zimą.

## WARTO WIEDZIEĆ

**W przypadku rezygnacji ze skierowania na leczenie uzdrowskie należy w trybie natychmiastowym pisemnie powiadomić o tym fakcie NFZ oraz odesłać oryginał skierowania. Ocena zasadności rezygnacji dokonana zostanie na podstawie pisemnego i udokumentowanego uzasadnienia pacjenta oraz przedstawionej dokumentacji medycznej. Nieuzasadniony bądź nieudokumentowany zwrot skierowania na leczenie uzdrowskie będzie traktowany jako rezygnacja z leczenia.**



Kuracjusze często rezygnują z wymarzonego pobytu w sanatorium

- Jest wiele przyczyn takiego stanu rzeczy - pisze pani Beata. - Raz byłam w Łądku w styczniu. W moim domu nie było żadnych zabiegów, wszystkie w innych budynkach. Mąż po mnie przyjechał, tak się rozchorowałam. Nigdy więcej.

- Niedogrzanie w okresach zimnych powoduje, że pół turnusu wyjeżdża chorych. Na drugi raz zrezygnuję z pobytu w listopadzie - zapewnia pani Alicja.

Często wskazywane są też problemy komunikacyjne.

- Ludzie rezygnują, bo Fundusz wysłał ich 600 km od domu, i to jeszcze nie do Kołobrzegu lub Świnoujścia - domyśla się Witamina.

- Bo wysyłała z jednego końca Polski na drugi, a przecież to są seniorzy i nie zawsze mają możliwość dojazdu, i to jeszcze z ciężką walizką - potwierdza pani Halina.

- Nie dość, że w drugi koniec Polski, to jeszcze kurort w takim miejscu, że nie ma czym dojechać (5 przesiadek), a torba na 3 tyg. trochę waży - dodaje pani Danuta.

## Komentarze dają do myślenia

Bardzo ciekawy komentarz nt. statystyk rezygnacji z turnusów można przeczytać na facebookowym profilu Stowarzyszenia Pomocy Osobom Niepełnosprawnym i Ich Rodzinom „Razem”.

Autor podkreśla, że czasem najpoważniejszą przeszkodę

stanowią finanse, bo darmowe turnusy też w istocie wiążą się z kosztami, które dla gorzej sytuowanych pacjentów mogą okazać się zbyt wysokie.

- Dane NFZ są bezlitosne: rezygnacje z wyjazdów do sanatoriów idą w tysiące, a statystyki rosną z każdym miesiącem.

Scenariusz zazwyczaj wygląda tak samo. Składasz wniosek, stoisz w kolejce kilkanaście lub kilkadziesiąt miesięcy.

Kiedy w końcu przychodzi twoja kolej, dostajesz wyczerpane koszty i orientujesz się, że „darmowe” leczenie to luksus, na który cię nie stać - czytamy w poście.

Dodatkowo płatne jest np. zakwaterowanie, wyżywienie, dojazd w obie strony, dochodzą też opłaty klimatyczne.

Dla osoby z niepełnosprawnością albo seniora z niską emeryturą to bariera nie do przejścia. Wybór jest prosty: albo leki i czynsz, albo dwa tygodnie rehabilitacji.

Pewną rolę odgrywa też długi czas oczekiwania w kolejce na turnus.

Po dwóch latach czekania stan zdrowia często pogarsza się na tyle, że człowiek nie ma już siły na podróż, która miała go postawić na nogi.

Autor podsumowuje smutno:

- System oferuje ci pomoc tylko na papierze. W praktyce zostajesz sam z bezużytecz-

nym skierowaniem w rękę, bo inflacja zjadła twoje szanse na powrót do sprawności.

## Jak uniknąć kary po rezygnacji?

Każda decyzja o rezygnacji z wyjazdu do sanatorium, to także szansa dla kogoś innego, pod warunkiem że NFZ dowie się o tym z odpowiednim wyprzedzeniem. Zwrot w ostatniej chwili często oznacza, że miejsce po prostu przepada, bo nikt nie zdąży się już spakować i dojechać. Wówczas takie miejsce po prostu przepadnie.

Za odwołanie turnusu w sanatorium bez odpowiedniego uzasadnienia grozi kara: utrata miejsca w kolejce i konieczność ponownego wniosku o leczenie sanatoryjne. Za przedwczesne przerwanie turnusu też grozi kara pieniężna: opłata według cennika za każdą pozostałą dobę pobytu.

Kary mają służyć zdyscyplinowaniu pacjentów i zminimalizowaniu kosztów rezygnacji pobytów na ostatnią chwilę. Jak ich uniknąć?

Należy pisemnie (listownie lub przez e-mail) powiadomić oddział wojewódzki NFZ o rezygnacji z pobytu w sanatorium. Trzeba też podać uzasadnienie. NFZ jako dobre uzasadnienie uznaje:

- chorobę i pobyt w szpitalu,
- nagłe wypadki losowe, nieprzewidziane w chwili składania wniosku o leczenie sanatoryjne (ślub, pogrzeb).



Niepojawienie się pacjenta na umówionej wizycie to zmora wielu placówek medycznych

## Co szósta wizyta u lekarza nie dochodzi do skutku

Barbara Wesola  
barbara.wesola@polskapress.pl

**Nawet 15 proc. umówionych wizyt lekarskich w Polsce nie dochodzi do skutku, ponieważ pacjenci nie pojawiają się w wyznaczonym terminie.**

Według analiz Narodowego Funduszu Zdrowia oznacza to kilkanaście milionów niewykorzystanych wizyt rocznie. Problem ten generuje straty finansowe dla placówek medycznych i wydłuża kolejki do specjalistów. Eksperti wskazują, że w ograniczeniu zjawiska mogą pomóc systemy automatycznego kontaktu z pacjentem, tzw. voiceboty.

Zjawisko określane jako no-show, czyli niepojawienie się pacjenta na umówionej wizycie, pozostaje jednym z największych wyzwań organizacyjnych w ochronie zdrowia. Średnio dotyczy ono około 10-15 proc. wszystkich terminów konsultacji.

W praktyce oznacza to znaczną liczbę niewykorzystanych wizyt. W placówce realizującej około 10 tys. konsultacji miesięcznie nawet 1000 terminów może pozostać niewykorzystanych. Przy średnim koszcie wizyty wynoszącym 400 zł oznacza to potencjalnie nawet 400 tys. zł miesięcznie utraconych przychodów.

- W wielu placówkach problem nie polega na braku pacjentów, lecz na niewykorzystanych terminach.

Automatyzacja pierwszej linii kontaktu pozwala znacząco ograniczyć to zjawisko, ponieważ system proaktywnie kontaktuje się z pacjentem i umożliwia szybkie potwierdzenie lub odwołanie wizyty - mówi Leszek Moszczyński,

dyrektor operacyjny w Easy-Call.

Jednym z rozwiązań ograniczających problem nieodbytych wizyt są voiceboty, czyli systemy automatycznej komunikacji głosowej oparte na sztucznej inteligencji. Mogą one przypominać pacjentom o terminach konsultacji, umożliwiać potwierdzanie wizyt oraz informować o zmianach w harmonogramie lekarzy.

W przeciwieństwie do tradycyjnych infolinii takie systemy mogą prowadzić jednocześnie wiele rozmów i automatycznie kontaktować się z pacjentami.

- Voicebot ma skuteczność kontaktu z pacjentem dochodzącą nawet do 95 proc. W większości wdrożeń pozwala to obniżyć wskaźnik no-show o ponad 50 proc. już w pierwszym miesiącu działania, a w dobrze zoptymalizowanych placówkach medycznych zejść ze wskaźnikiem no-show nawet do około 1 proc. - podkreśla Leszek Moszczyński.

Takie technologie są wdrażane również w Polsce. Jednym z dostawców rozwiązań w tym obszarze jest EasyCall, należący do spółki technologicznej SoftBlue, który rozwija systemy conversational AI dla sektora medycznego. Narzędzia tego typu integrują się z systemami informatycznymi placówek i wspierają procesy rejestracji oraz zarządzania harmonogramami pacjentów.

Według ekspertów automatyzacja komunikacji z pacjentami może w najbliższych latach odgrywać coraz większą rolę w organizacji pracy placówek medycznych, zwłaszcza w warunkach rosnących kosztów i niedoboru personelu administracyjnego.

# Jak zatrzymać postęp artrozy? Najlepszy jest umiarkowany, ale systematyczny ruch



„Na własną rękę” można, a nawet powinno się dbać o utrzymanie odpowiedniej masy ciała. W zapobieganiu ograniczenia ruchomości stawów pomoże też aktywność fizyczna. Spaceruje, jazda na rowerze, pływanie

Ingrid Hintz-Nowosad  
ingrid.hintz@polskapress.pl

**Jest przyczyną dolegliwości bólowych około dwóch milionów Polaków. Borykające się z nią osoby skarżą się na bóle, dyskomfort i ograniczenie swobody ruchów.**

Do często występujących przypadków artrozy należą zwyrodnienia stawów biodrowych, kolanowych oraz kręgosłupa.

## Choroba zwyrodnieniowa stawów

Artroza to proces chorobowy polegający na występowaniu zwyrodnień w układzie kostno-mięśniowym, który doprowadza do zmian w obszarze tkanki chrzęstnej, a następnie, stopniowo zaczyna obejmować cały staw. Mają na to wpływ zdarzenia zarówno biologiczne, jak i mechaniczne (np. urazy), które doprowadzają do degradacji tkanek.

Do charakterystycznych cech schorzenia należy:

- stwardnienie części podchrzęstnej kości,
- powstawanie torbieli, stanów zapalnych,
- zmiany w budowie kości (tworzenie się wyrostki kostnych brzeżnych).

Ryzyko wystąpienia zwyrodnienia wzrasta, gdy struktura tkanki łącznej w danym stawie jest nadmiernie przecią-

żana (przez dłuższy czas) lub gdy sama tkanka charakteryzuje się nieprawidłową budową. Do najczęstszych przyczyn występowania zmian należą urazy, zabiegi chirurgiczne, choroby metaboliczne, choroby zapalne stawów lub wiek. Z do najwcześniejszych objawów, które dają o sobie znać na początku choroby, należą dolegliwości bólowe. Pacjenci zmagający się z artrozą doświadczają bólu stawów, który pojawia się np. przy zmianach pogody lub podczas aktywności fizycznej, a najczęściej ustępuje po okresie odpoczynku i relaksacji. Charakterystyczna jest także sztywność stawów oraz odczuwane „trzeszczenie”, czyli tarcie w stawie podczas ruchu. Do zdiagnozowania choroby wystarczy zazwyczaj badanie wykonane przez lekarza oraz zdjęcie radiologiczne, które uwidocznia nierówne i zdeformowane powierzchnie stawowe wraz ze zwężeniem szpary stawowej pomiędzy nimi.

## Co możesz zrobić dla swoich stawów?

W celu skutecznego leczenia lub przynajmniej zatrzymania postępowania choroby, ważna jest odpowiednia i prawidłowa edukacja potencjalnych pacjentów. „Na własną rękę” można, a nawet powinno się dbać o utrzymanie odpowiedniej masy ciała - nadwaga sprzyja

powstawaniu zwyrodnień, ponieważ może wpływać na nadmierne przeciążenie stawów. Aby zapobiegać ograniczeniu ruchomości stawów, istotne jest wykonywanie odpowiednich ćwiczeń (np. opartych na wzmacnianiu mięśni posturalnych). Najlepszy będzie umiarkowany, ale systematyczny ruch (pływanie, spaceruje,

jazda na rowerze). Zdecydowanie nie jest wskazane wykonywanie intensywnych treningów (np. na siłowni), ponieważ może to wręcz zaszkodzić choremu, obciążając niepotrzebnie stawy i narażając na wystąpienie dodatkowej kontuzji.

## Jakie są metody leczenia?

Istnieje wiele dostępnych metod leczenia, które pomagają pacjentom w uśmierzaniu bólu i zwalczaniu dolegliwości. Zalicza się do nich wsparcie farmakologiczne (leki przeciwbólowe i przeciwzapalne), a także fizykoterapię, zastrzyki czy nawet zabiegi polegające na wymianie stawu i wszczepieniu sztucznego elementu - protezy.

– Kiedy dojdzie już do stanu wymagającego leczenia, pomyślmy przede wszystkim o prawidłowej diecie, suplementacji preparatami wzmacniającymi kości i chrząstki stawowe, witaminami (głównie D3 i K2) oraz o rehabilitacji z nauką ćwiczeń, które będziemy mogli wykonywać w domu. Pomocne też będą zabiegi fizykalne przeciwbólowe, ograniczające stany zapalne i wspomagające regenerację - mówi Jan Kośmider, ortopeda i specjalista rehabilitacji medycznej.

Rodzaj terapii należy skonsultować z lekarzem, który pomoże ocenić, co w danym przypadku będzie najbardziej korzystne.

## WARTO WIEDZIEĆ

### Skuteczny może być rezonans magnetyczny

Terapia rezonansem magnetycznym to duża szansa dla pacjentów, którzy od lat zmagają się ze schorzeniami stawów czy mięśni. Podczas zabiegów przeprowadzona do otaczającej tkanki energia wyzwala w organizmie procesy metaboliczne i biofizyczne. W efekcie prowadzi to do aktywnej stymulacji komórek, dzięki której tkanka chrzęstna może ulec znacznej regeneracji i doprowadzić do szybkiej redukcji bólu. Jest to zatem bezinwazyjna metoda, nie wymagająca interwencji chirurgicznej, która daje długofalowy, trwały efekt leczenia, wynoszący co najmniej 4 lata.

Terapii można się poddać w wielu klinikach w Polsce.

## Żyjemy w ciągłym szumie. Naukowiec tłumaczy, jak hałas męczy nasz mózg

Barbara Wesoła  
barbara.wesola@polskapress.pl

**O tym, czym jest smog akustyczny i dlaczego nasze otoczenie dźwiękowe ma znaczenie dla zdrowia, mówi dr inż. Grzegorz Chrobak z Uniwersytetu Przyrodniczego we Wrocławiu.**

**Pisze pan o hałasie jako zabójcy. To brzmi bardzo groźnie.**

Przez lata mówiliśmy o chorobach cywilizacyjnych - otyłości, stresie, zanieczyszczeniu powietrza. Z czasem okazało się, że do tego zestawu trzeba dopisać jeszcze jeden czynnik: hałas środowiskowy.

Kluczowe słowo to akumulacja obciążeń. Te czynniki się kumulują. Człowiek żyjący w mieście oddycha gorszym powietrzem, doświadcza stresu, prowadzi siedzący tryb życia - a do tego dochodzi jeszcze stała ekspozycja na hałas. Pod tym względem hałas jest podobny do smogu.

Jeśli miałbym w prosty sposób wyjaśnić pojęcie smogu akustycznego, to powiedziałbym tak: jest to nadmiar dźwięków w środowisku, który powoduje, że przestajemy rozróżniać ich źródła i zaczynamy odbierać je jako jeden ciągły szum, czyli jednorodną tło akustyczne.

Tak jak smog atmosferyczny składa się z wielu cząstek zanieczyszczeń, tak smog akustyczny powstaje z nakładających się na siebie emisji dźwięków: ruchu drogowego, wentylacji, klimatyzacji, urządzeń technicznych czy rozmów ludzi.

**Szacuje się, że w Unii Europejskiej około 12 tys. osób rocznie umiera przedwcześnie z powodu hałasu.**

Tak, ale trzeba pamiętać, że hałas działa podobnie jak tzw.

choroby współistniejące. Rzadko jest bezpośrednią przyczyną zgonu. To trochę tak, jak w przypadku wypadku samochodowego - bezpośrednią przyczyną śmierci może być krwotok wewnętrzny, ale interesuje nas krok wcześniej: jakie czynniki doprowadziły do tego krwotoku.

Hałas jest właśnie takim wcześniejszym, pośrednim czynnikiem. Koreluje z innymi obciążeniami środowiskowymi.

**Organizm interpretuje hałas jako sygnał zagrożenia. Pojawia się stres, wydzielają się hormony.**

Tak, ale bardzo ważny jest kontekst. Jeśli wiemy, skąd pochodzi dźwięk i dlaczego się pojawia, organizm reaguje inaczej. Jeśli słyszę samochód nadjeżdżający z daleka, jestem na to przygotowany. Problem zaczyna się przy hałasie tła, takim jak szum ruchu drogowego czy wentylacji. To dźwięk, który stale oddziałuje na nasz organizm, często nawet podświadomie. Człowiek może czuć się rozdrażniony, zmęczony albo zdekoncentrowany, ale nie zawsze potrafi wskazać przyczynę. Coraz częściej ludzie mówią: „jestem przebudżony”. I to jest chyba dobre określenie.

**Hałas działa nawet wtedy, gdy śpimy.**

To, że śpimy, nie oznacza, że mózg przestaje odbierać bodźce. Hałas może zaburzać fazy snu - skracać je albo powodować mikroprzebudzenia. Człowiek może się rano czuć zmęczony, choć nie wie dlaczego. A brak dobrej jakości snu jest z kolei powiązany z wieloma problemami zdrowotnymi: od zaburzeń koncentracji po depresję.



**Hałas występujący w naszym środowisku działa niczym smog. Otacza nas z każdej strony**

**PYTANIA I ODPOWIEDZI** SPECJALIŚCI ODPOWIADAJĄ NA NURTUJĄCE WAS PYTANIA

**DIETA ZACHODNIA**

**Czym jest dieta zachodnia?**

Dieta zachodnia to model żywienia, w którym dominują produkty wysoko przetworzone. Charakteryzuje się m.in. ubogą zawartością błonnika pokarmowego, a dużą zawartością tłuszczów nasyconych, cukru prostego oraz tłustych produktów mlecznych.

W takiej diecie brakuje natomiast warzyw i owoców, chudego nabiału i mięsa, jak również zbożowych produktów pełnoziarnistych. Gotowe produkty mają coraz dłuższą trwałość, są nienaturalnie kolorowe lub mają ulepszoną strukturę. Wiąże się to z dodatkiem różnych emulgatorów, konserwantów, przeciwutleniających i barwników. Dieta zachodnia nie dostarcza wystarczającej ilości witamin

i składników mineralnych potrzebnych do utrzymania dobrostanu organizmu. Dieta zachodnia stanowi element zachodniego stylu życia, z którym wiąże się również niska aktywność fizyczna. Taka dieta wywołuje ogólnoustrojowy stan zapalny, może prowadzić do nadwagi, otyłości i zespołu metabolicznego oraz ma bezpośredni i pośredni wpływ na strukturę i funkcjonowanie mózgu.

**Jak dieta zachodu wpływa na mózg i pamięć?**

Negatywny wpływ diety zachodu wykracza poza przyrost masy ciała i zaburzenia metaboliczne - dotyka także funkcji poznawczych. Badanie z 2016 r. przeprowadzone na szczurach wykazało, że zwierzęta karmione posiłkami bogatymi w tłuszczce

i węglowodany miały trudności z zadaniami wymagającymi pamięci zależnej od hipokampa. Ta mała struktura mózgu, kształtem przypominająca konika morskiego, stąd łacińska nazwa hippocampus, odgrywa kluczową rolę w pamięci epizodycznej. Podobne eksperymenty przeprowadzono również na ludziach i ich wyniki potwierdziły obserwacje uzyskane u szczurów. Już cztery dni stosowania diety zachodu wystarczają, by pogorszyła się zdolność zapamiętywania.

Co więcej, dieta wpływa także na odczuwanie sytości. Uczestnicy, którzy jedli zgodnie z zasadami diety zachodu, pod koniec badania potrzebo-

wali więcej kalorii niż na początku, aby poczuć się najedzonymi.

**Co zamiast diety zachodniej?**



Najbardziej polecanym przez specjalistów modelem żywienia jest dieta śródziemnomorska, charakteryzuje się ona spożyciem dużej ilości warzyw, owoców, produktów zbożowych z pełnego ziarna, nasion roślin strączkowych, oliwy z oliwek oraz ryb. Z technik kulinarnych zaleca się gotowanie, gotowanie na parze, pieczenie. Dieta śródziemnomorska charakteryzuje się nie tylko wartościowymi produktami spożywczymi, ale

także innymi elementami, takimi jak sposób przygotowywania posiłków i spożywania ich w towarzystwie.

**Jakie jest znaczenie tłuszczu w diecie zachodniej?**

Dieta typu zachodniego dostarczająca dużych ilości tłuszczu zwierzęcego, głównie pochodzącego z mięs i przetworów mięsnych, przyczynia się do wzrostu stężenia cholesterolu w organizmie. Innym źródłem tłuszczu w diecie zachodniej jest tłusty nabiał taki jak sery pleśniowe, topione, sery żółte, a także pełnotłuste mleko, które jest podstawowym składnikiem np. gotowych koktajli smakowych. W diecie zachodniej spożywane są również duże ilości deserów, które są nie tylko źródłem cukru, ale także

tłuszczu. Są to między innymi ciasta z dodatkiem kremów czekoladowych, na bazie śmietany czy sera mascarpone.

Dieta zachodnia obfituje również w słone przekąski takie jak chipsy, krakersy, orzechy w panierce, które zawierają nie tylko duże ilości tłuszczu, ale także soli, której nadmierne spożycie prowadzi do nadciśnienia tętniczego krwi.

Zwiększa ono z kolei ryzyko wystąpienia udarów mózgu, chorób sercowo-naczyniowych, niewydolności serca oraz nowotworów żołądka.

W diecie zachodniej często wykorzystywanym sposobem obróbki technologicznej jest smażenie w głębokim tłuszczu, np. frytki. Tak przygotowane posiłki są ciężkostrawne i wysokokaloryczne.

# Bazie kotki lekiem na grype

Agata Siemaszko  
redakcja@stronazdrowia.pl

**Mleko baziowe to napój ceniony za właściwości przeciwgorączkowe, przeciwzapalne oraz przeciwbólowe. Zobacz, w jaki sposób je przygotować? Kto nie powinien go pić?**

Jedną z pierwszych oznak wiosny są puchate bazie kotki, czyli kwitnące pąki wierzby. Mało kto wie, że bazie kotki wykazują szereg korzystnych właściwości zdrowotnych.

Głównym surowcem używanym w medycynie jest kora wierzbowy, która znana jest ze swojego działania przeciwbakteryjnego, przeciwgorączkowego, przeciwzapalnego oraz przeciwbólowego. Dlatego napary z kory wierzbowej często stosuje się przy przeziębieniu i grypie.



**Bazie kotki mają właściwości lecznicze. To wiedza znana od dawna, korzysta z niej medycyna ludowa. Napar z kory wierzbowej z powodzeniem stosowany jest przy przeziębieniach, infekcjach gardła i grypie**

**Co można zrobić z bazi?**

Zastosowanie w medycynie naturalnej znajdują również bazie kotki, z których przygotowuje się mleko baziowe.

Bazie, w zależności od gatunku i odmiany wierzby, mogą być srebrzyste, czerwono-różowe, a nawet czarne. Podczas spacerów przeważnie natrafiamy jednak na te pierwsze.

Te puchate pączki są źródłem salicylanów, czyli substancji obecnych w popularnej aspirynie i niektórych lekach przeciwgrypowych. Związki te

hamują odkładanie się płytek krwi, przez co zapobiegają powstawaniu zakrzepów. Warto wspomnieć, że kwas salicylowy po raz pierwszy został otrzymany właśnie z wierzby.

Z uwagi na obecność salicylanów mleko baziowe może prawdopodobnie wykazywać działanie przeciwmiażdżycowe oraz przeciwwakcyjne, dzięki czemu sprawdzi się w profilaktyce:

- zawału serca,
- udaru mózgu,
- zakrzepicy żył głębokich,

- zatorów płucnych.

Dawniej często wspomaganym leczeniem przeziębienia i grypy właśnie mlekiem baziowym.

Ze względu na obecność salicylanów ten napój wykazuje również działanie przeciwgorączkowe, przeciwzapalne oraz przeciwbólowe.

Dlatego picie tego napoju może okazać się również pomocne w leczeniu objawów:

- przeziębienia,
- grypy,
- kataru,

- bólu mięśni i stawów.

**Czy bazie są trujące?**

Choć bazie nie są trujące i mają wiele prawdopodobnych właściwości zdrowotnych, to nie wszystkie osoby mogą cieszyć się napojem z wierzbowych kotków. Przeciwwskazaniem do jego spożywania są:

- alergia lub nadwrażliwość na salicylany,
- alergia na białka mleka krowiego,
- astma oskrzelowa,

- choroby nerek,
- choroby wątroby,
- zaburzenia krzepnięcia krwi,
- wrzody żołądka i dwunastnicy.

W przypadku kobiet w ciąży i karmiących, a także dzieci należy zachować szczególną ostrożność i przed spożyciem mleka baziowego skonsultować się z lekarzem pierwszego kontaktu. Jeśli nie masz pewności, czy drzewo, z którego chcesz pozyskać bazie to wierzba, nie zrywaj żadnych jego części i nie przyrządzaj z niego żadnych napojów.

**Przepis na herbatkę z bazi, czyli mleko baziowe**

Przygotowanie tego napoju jest niezwykle szybkie i nie wymaga specjalnych umiejętności.

Miksturę można pić kilka razy dziennie przez okres występowania nasilonych objawów przeziębienia.

Podany przepis zawiera ilość składników, która pozwala na przygotowanie jednej porcji napoju. Przed zbieraniem bazi warto zwrócić uwagę na miejsce, w którym rosną i wybierać te z miejsc oddalonych od dróg z dużym natężeniem ruchu oraz autostrad.

Mleko baziowe można przygotować ze świeżych, jak i suszonych pączków.

**Składniki:**

- 1 łyżka bazi świeżych lub suszonych kotków,
- 1 szklanka mleka.

**Przygotowanie:**

- Do garnka wlej mleko i dodaj bazie.
  - Całość doprowadź do wrzenia i od razu zdejmij z palnika.
  - Odstaw napój na 10 minut, aby bazie napęczniały.
  - Napój możesz przecedzić przez sito lub podawać razem z bazią.
  - Smak mleka można wzbogacić poprzez dodanie do gotowego napoju miodu, goździków, cynamonu.
- Mleko warto pić, gdy jest ciepłe.

**WAŻNE**

**Wierzba w medycynie ludowej**

Wierzba od tysięcy lat jest ceniona jako środek przeciwzapalny, przeciwbólowy i przeciwgorączkowy. Jej użycie zostało udokumentowane na tabliczkach ze starożytnej Sumerii, które liczą 4 tys. lat. Kora wierzby zawiera błonnik, który spowalnia wchłanianie salicyny oraz garbniki, które tonizują podrażnione błony i zmniejszają krwawienie. Wierzba jest również moczopędna. Może pomóc złagodzić ciepło i obrzęki związane z urazami, zapaleniem stawów, dużą objętością krwi i innymi schorzeniami. Z wierzby wykonuje się m.in. olejek, susz do parzenia, a także nalewkę.

# Każda z nas ma inaczej, a jednak podobnie

**Każda z nas doświadcza życia inaczej, a jednocześnie tak wiele nas łączy. Poznajcie kolejne historie uczestniczek Kobiecej Twarzy Roku. Za nami drugi tydzień głosowania w tej akcji.**

Kobiety dojrzałe, matki, córki - każda na innym etapie życia, każda inaczej go doświadczająca. Każda inna, a jednocześnie przecież tak wiele nas, kobiet, łączy! Jakaś wspólnota babskich losów. Wrażliwość, determinacja, radość życia, ciekawość świata i umiejętność dostrzegania piękna w małych rzeczach.

Plebiscyt Kobieca Twarz Roku daje przestrzeń, by po-

kazać te różnorodne doświadczenia i różnorodne twarze kobiecości właśnie. Tę autentyczność, codzienną kobiecą energię, wyjątkowość. Odporność, kreatywność, zdolność do wybaczenia, cierpliwość, umiejętność cieszenia się chwilą.

- Kobieca Twarz Roku to nie tylko plebiscyt, ale też opowieść o tym, jak i gdzie kobiety znajdują swoje źródło siły i inspiracji. Ich źródłem może być hobby, praca, relacje z innymi, dom, ale też trudne doświadczenia i nawet najmniejsze zwycięstwa, o czym opowiadają uczestniczki akcji - wyjawia Katarzyna Borek, która opiekuje się plebiscytem

od strony redakcyjnej. Bo Kobieca Twarz Roku to także opowieść! - Czasami o emocjach, które towarzyszą nam na co dzień: radości, wzruszeniach, ale też o chwilach zwątpienia, trudnościach i poczuciu dumy z własnych wyborów - wylicza redaktorka.

Część uczestniczek plebiscytu Kobieca Twarz Roku podzieliła się z nami opowieściami ze swojego życia, dzięki temu ta akcja pozwala dostrzec również to, że każda, dosłownie każda kobieca historia jest ważna i może być inspirująca. To przestrzeń, w której można opowiedzieć o tym, co w nas cenne, co kształtuje naszą kobiecą codzienność. To także

okazja do pokazania, że nie ma jednego przepisu na bycie kobietą. Że mieszają się w nas pasje, obowiązki, praca, rodzina i przyjaźnie - i że wszystkie te wątki splatają się w unikalną opowieść o nas samych.

Dziś w gazecie przedstawiamy kolejne historie trzech wyjątkowych kobiet z naszego województwa, które startują w plebiscytcie Kobieca Twarz Roku w kategoriach pokoleniowych: Córki, Matki i Kobiety Dojrzałe. Każda z nich pokazuje inne spojrzenie na życie. Jedne czerpią energię z codziennych rytuałów i drobnych przyjemności, inne z pasji i wyzwania, a jeszcze inne odnajdują się w relacjach i dawaniu siebie in-

nym. - Każda historia to obraz kobiecości w innym wymiarze. Więcej takich opowieści już wkrótce znajdziecie również na naszej stronie internetowej - zapowiada redaktorka.

Te opowieści często pełne są codziennych momentów, które potem nabierają znaczenia w kontekście całego życia. Pokazują, jak ważne są poranne przygotowania do wyjścia do przedszkola czy szkoły, wspólne posiłki w rodzinnym gronie, nasze pasje, które rozwijają i inspirują, a także chwile refleksji, które pozwalają dostrzec, co naprawdę jest ważne.

Co najważniejsze, to historie, które uczą nas, że kobiecość to nie tylko wygląd czy status,

ale przede wszystkim sposób, w jaki żyjemy, jakie wybory podejmujemy i jak traktujemy siebie oraz innych. - Zapraszamy do lektury tych historii z życia wziętych. Każda sylwetka uczestniczki Kobiecej Twarzy Roku to przypomnienie, że w różnorodności tkwi siła, że nasze codzienne życie - choć z pozoru najczęściej tak zwyczajne - pełne jest wyjątkowych momentów, które budują nasze historie i naszą kobiecą tożsamość - uważa redaktorka, zachęcając: - Zapraszamy do lektury tych opowieści. To historie pełne humoru, ciepła i dobrej kobiecej energii, którą przepełniony jest plebiscyt Kobieca Twarz Roku.

Więcej o akcji na [www.gazetawroclawska.pl/kobiety](http://www.gazetawroclawska.pl/kobiety)

## KATEGORIA POKOLENIOWA: CÓRKI



### ● EWELINA ROMANOWSKA

Najbardziej sobą czuje się wtedy, gdy jest w zgodzie ze swoim ciałem i wewnętrznym spokojem. Dużą rolę odgrywa dla Niej ruch - bieganie, joga, pilates czy taniec. Dzięki temu czuje mobilność swojego ciała, energię i kobiecą siłę. Kobiecość odnajduje także w małych codziennych momentach - w dbaniu o siebie, w uśmiechu, w relacjach z bliskimi i w możliwości rozwijania swoich pasji. To właśnie równowaga między aktywnością, spokojem ducha i autentycznością sprawia, że czuje się w pełni sobą. Jednym z wyzwań, które kształtują Jej życie, jest dorosłość i odpowiedzialność, która z nią przychodzi. Z czasem pojawia się coraz więcej obowiązków i sytuacji,

które wymagają odwagi oraz zmierzenia się z własnymi wątpliwościami.

- Chciałabym, aby inni dostrzegali moje podejście do życia: pełne pozytywnej energii, wiary i otwartości. Wierzę, że nie ma rzeczy niemożliwych, a wiele zależy od naszego nastawienia i odwagi do działania. Staram się zarażać innych uśmiechem i pokazywać, że nawet małe kroki mogą prowadzić do wielkich marzeń. Myślę, że moją siłą jest naturalność, autentyczność i pozytywne nastawienie do ludzi oraz świata - podkreśla pani Ewelina. Dziś największą radość daje Jej harmonia w życiu i świadomość, jak ważna jest miłość do samej siebie. Kiedy człowiek jest w zgodzie ze sobą, łatwiej dostrzega piękno w codziennych chwilach.

## KATEGORIA POKOLENIOWA: MATKI



### ● BEATA OBROCHTA

Co w Jej codziennym życiu sprawia, że czuje się sobą i w pełni kobieco? - Po pierwsze mąż i syn sprawiają, że czuję się bardzo dobrze jako kobieta, żona i matka. Zawodowo z kobiecością mam bardzo dużo wspólnego, gdyż jestem m.in. fizjoterapeutką uroginekologiczną. Rozwiązuje problemy i fizyczne i duchowe moich pacjentek i pacjentów. Prowadzę również zajęcia ruchowe dla kobiet. Dają mi dużo energii i poczucia, że jestem kobietą spełnioną i na właściwym miejscu - odpowiada Beata Obrochta.

Jakie wyzwania kształtują Jej życie i czego dzięki nim się nauczyła? - Nie zagłębiając się w szczegóły, moje dzieciństwo

nie było lekkie i przyjemne. Dało mi poczucie, że żeby do czegoś dojść muszę polegać wyłącznie na sobie. Ambicją i dążeniem do celu, żeby coś osiągnąć. Poza tym prowadzić własną działalność to również spore wyzwanie na co dzień - odpowiada.

Chciałabym, aby ludzie docenili Jej wrażliwość i inteligencję emocjonalną, pani Beata uważa, że to są Jej mocne strony. Dodatkowo wyczuwanie emocji u drugiego człowieka, czasem nawet bez słów. A oprócz tego empatia i chęć pomocy, pisze również wiersze, jak na razie do szuflady. Najwięcej radości dają Jej wspólne wyjazdy z rodziną nawet na krótkie wycieczki. Czas tylko dla nas jest bezcenny. Radość również sprawia Jej praca, bo robi, to co kocha.

## KATEGORIA POKOLENIOWA: KOBIETY DOJRZAŁE



### ● BARBARA SOSNOWSKA

- Moje życie nie zawsze było łatwe. Najtrudniejszym momentem była śmierć mojego męża, który zmarł w wieku 48 lat po udarze. Ja miałam wtedy 42 lata. Zostałam sama z dziećmi, firmą, długami i ogromną odpowiedzialnością za przyszłość naszej rodziny. Nie mogłam się poddać. To moje dzieci dały mi siłę do walki. Prowadziłam jednocześnie firmę transport osobowy i salon fryzjerski, pracując niemal bez wytchnienia. Dziś mam 55 lat i jestem dumna z drogi, którą przeszłam. Choć działalność transportową zamknęłam przed pandemią, mój salon fryzjerski działa do dziś. Robię to, co kocham - pracuję z ludźmi, pomagam im czuć się

pięknie i dobrze ze sobą - mówi pani Barbara. Ma to szczęście, że wykonuje zawód, który jest Jej wielką pasją. Chciałaby, aby ludzie dostrzegali w Niej osobę, która z sercem podchodzi do swojej pracy i dla której najważniejszy jest człowiek. Największą radość w pracy dają mi metamorfozy klientów. To nie zwykłe uczucie widzieć, jak ktoś patrzy w lustro i nagle zaczyna się uśmiechać.

Po pracy największe szczęście znajduje w rodzinie. Czas spędzony z kochanymi rodzicami, rodzeństwem, wspaniałymi dziećmi i cudowną wnuczką jest dla Niej bezcenny. Najbardziej lubi te proste momenty: wspólne posiłki, rozmowy przy stole, śmiech i opowiadanie codziennych historii. To właśnie te chwile przypominają, że życie potrafi być piękne.

# DROBNE

Gazeta  
**WROCLAWSKA**

## Jak zamieścić ogłoszenie drobne?

Telefonicznie: 800-472-852, 71/37-48-249  
Przez internet: [ibo.polskapress.pl](http://ibo.polskapress.pl)  
e-mail: [ogloszenia.wroclawska@polskapress.pl](mailto:ogloszenia.wroclawska@polskapress.pl)

W Biurze Reklamy:

Biuro Ogłoszeń: **Wrocław**, ul. Świętego Antoniego 2/4  
tel. 71/37-48-249, 71/37-48-132  
Czekamy od poniedziałku do piątku w godz.: 8.00-16.00

**BIURA W REGIONIE:** • Jelenia Góra, tel. 797 607 853 • Legnica, tel. 514 800 870 • Syców, tel. 514 800 969 • Lubin, tel. 514 800 969  
• Wałbrzych, tel. 502 499 983 • Głogów, tel. 798 751 830 • Świdnica, tel. 502 499 983

## Nieruchomości

MIESZKANIA - KUPIĘ

**KUPIĘ** każde, got. w 24 h, 500-002-486

**Kupię mieszkanie zadłużone, z trudnym lokatorem, komornikiem, udziały. Gotówka, 883-402-202**

**KUPIĘ** udział w mieszkaniu  
500185254.

## Handlowe

ANTYKI

**ANTYKI**, stare obrazy, meble, starocie  
- kupię, 660-532-696.

## Motoryzacja

CZĘŚCI WYPOSAŻENIE SPRZEDAM

**SPRZĘGŁA-NAPRAWA** Szczęki  
hamulcowe - wymiana okładzin.  
Świdnica. [www.metalowiec.com](http://www.metalowiec.com) Tel.  
728-493-565.

## Finanse biznes

KREDYTY, POŻYCZKI

**UPADŁOŚĆ KONSUMENCKA** •  
ODDŁUŻENIE • ANTYWINDYKACJA  
Pomagamy w wyjściu z długów:  
przygotowanie wniosków, negocjacje  
z wierzycielami, ochrona przed  
egzekucją.

Szybka analiza sytuacji i jasne warunki  
współpracy.  
Tel. 533-672-000.

## Praca

ZATRUDNIĘ

**OCHRONA** z gr. niepełnosprawności  
Ujazd tel. 668 085 925

**PRACA W BELGII** - docieplanie  
elewacji / tynkarz  
Zatrudnimy pracowników  
budowlanych do dociepleń  
i tynkowania elewacji.  
Wymagane doświadczenie w pracach  
elewacyjnych.  
Oferujemy wysokie zarobki,  
zakwaterowanie oraz transport.  
Kontakt: 666 610 600

**SPRZĄTANIE** klatek schodowych oraz  
posesji, Wrocław, tel. 515-144-576.

## Zdrowie

POMOC CAŁODOBOWA

**NAŁOGI** - [www.kudzu.pl](http://www.kudzu.pl) 451 575 023.

## Usługi

AGD RTV FOTO

**Domowa naprawa telewizorów**  
**LED, LCD; 71/351-60-02,**  
**502-175-735.**

BUDOWLANO-REMONTOWE

**A-Z** remonty. Tanio! 502-974-900.

**ELEKTRYCZNE** inst. Pomiary.  
71/351-15-15, 603-867-128.

**ELEKTRYCZNE** Pogotowie  
71/351-15-15, 603-867-128.

**MALARZ**, gładzie bezpył. 730-325-737

**MALOWANIE**, tapetowa. 530-501-772.

**ROLETKI**, żaluzje, moskitiery, okna,  
rolety, drzwi. Montaż, produkcja,  
naprawa, tel. 71/341-83-03.

INSTALACYJNE

**ANTENA** absolutnie profesjonalnie,  
tel. 603-867-128, 71/351-15-15.

**Awarie - Hydraulik - 505-087-474.**

**HYDRAULICY** taniej 694-724-672

**HYDRAULIK** 24h, awarie 505-982-689.

**Hydraulik natychmiast 500323373**

OGRODNICZE

**OGRODY**, drzewa, 576-843-659.

PORZĄDKOWE

**ZWALCZANIE** pluskwy, 660-811-020.

PRZEPROWADZKI

**TANIO** 508-287-106, 71/784-55-63.

STOLARSKIE

**Tapicerstwo tanio 601-892-927.**

TRANSPORTOWE

**WYWÓZ** starych mebli, 660-811-020.

ZABEZPIECZAJĄCE

**AWARIE** zamków, montaż, serwis  
drzwi antywłam. 501-104-158.

INNE

**KUCHNIE** junkersy piece 609-528-079.

REKLAMA

0011498009



## BURMISTRZ GMINY TRZEBNICA

pl. Marszałka Józefa Piłsudskiego 1, 55-100 Trzebnica  
[trzebnica.pl](http://trzebnica.pl) | [facebook.com/trzebnica](https://facebook.com/trzebnica)

## Burmistrz Gminy Trzebnica

podaje do publicznej wiadomości informację

informację o sporządzeniu wykazu GGN/10/2026 dot. przeznaczenia do sprzedaży w trybie przetargów ustnych nieograniczonych działek położonych w obrębie Szczytkowice:

- 49/1 AM-1 pow. 0,1636 ha, cena 158.700,00 zł,
- 49/2 AM-1 pow. 0,1637 ha, cena 188.400,00 zł.

Z treścią wykazu można zapoznać się w siedzibie Urzędu Miejskiego w Trzebnicy, pl. Piłsudskiego 1 (tablica ogłoszeń) oraz na stronie [www.bip.trzebnica.pl](http://www.bip.trzebnica.pl), [www.trzebnica.pl](http://www.trzebnica.pl) lub pod nr tel. 71 312 06 11 wew. 252-254.

REKLAMA

0011498334

Bolków, dnia 25 marca 2026 r.

## Wyciąg z ogłoszenia o przetargu

Burmistrz Bolkowa

ogłasza drugi ustny przetarg nieograniczony

na sprzedaż nieruchomości położonej w Bolkowie, gmina Bolków, stanowiącej działkę numer 854/17, obręb Bolków-2, o powierzchni 0,0947 ha, dla której prowadzona jest księga wieczysta numer JG1K/00020287/0.

Cena wywoławcza netto 65 000 zł.

Wysokość wadium 6 500 zł.

Przetarg odbędzie się w siedzibie Urzędu Miejskiego w Bolkowie, ul. Rynek 1, w sali nr 8 w dniu 28 kwietnia 2026 r. o godz. 9<sup>00</sup>.

Pełna treść ogłoszeń została opublikowana na stronie internetowej [www.bolkow.pl](http://www.bolkow.pl) i w Biuletynie Informacji Publicznej [umbolkow.bip.net.pl](http://umbolkow.bip.net.pl) oraz wywieszona na tablicach ogłoszeń Urzędu Miejskiego w Bolkowie, ul. Rynek 1.

Szczegółowe informacje dotyczące przetargu można uzyskać w Urzędzie Miejskim w Bolkowie Referat Gospodarki Nieruchomościami i Planowania Przestrzennego, pok. 3, tel. 75 74 13 215 wew. 106, [um@bolkow.pl](mailto:um@bolkow.pl).

REKLAMA

0011499593



## Starosta Powiatu Wrocławskiego

informuje,

że zgodnie art. 35 ust. 1 i 2 art. 37 ust. 2 pkt. 5, art. 198g i art. 198h ust. 1 pkt 1 oraz 198k ust. 1 pkt 3 ustawy z dnia 21 sierpnia 1997 r. o gospodarce nieruchomościami (Dz. U. z 2024 r. poz. 1145), podaje do publicznej wiadomości wykaz nieruchomości przeznaczonej do sprzedaży w drodze bezprzetargowej na rzecz użytkownika wieczystego, działka nr 263/53 o pow. 0,1814 ha, obręb Bielany Wrocławskie, gmina Kobierzyce, WR1K/00204075/6, cena 738 240,00 zł

\*\*\*

Stosowna informacja o wywieszeniu wykazu została również zamieszczona na tablicy ogłoszeń w Starostwie Powiatowym we Wrocławiu, stronie internetowej Biuletynu Informacji Publicznej Starostwa Powiatowego we Wrocławiu <http://powiatwroclawski.bip.net.pl/>.

Blizszych informacji o nieruchomościach zamieszczonych w wykazie można zasięgnąć w Starostwie Powiatowym we Wrocławiu, Kościuszki 131, pokój nr 235 albo telefonicznie pod nr (71) 72-21-781 w godz. 7.00-15.00. Sprawę prowadzi: Katarzyna Krochmal.

REKLAMA

0011475363

AUTOREKLAMA

Stacja demontażu pojazdów  
**ZŁOMUJGRATA.PL**  
**KASACJA POJAZDÓW**  
64-100 Lasocice k. Leszna  
ul. Wschodnia 36A (przy S5)  
**500 545 500**

REKLAMA

0011499129

## OGŁOSZENIE

Spółdzielnia Mieszkaniowa "NOWA" w Lubinie, ul. Żurawia 15,  
ogłasza przetarg nieograniczony na:

**Wymiana wodomierzy z odczytem radiowym do zimnej i ciepłej wody użytkowej w lokalach mieszkalnych i użytkowych na zasobach SM „NOWA” w Lubinie.**

Specyfikację istotnych warunków zamówienia można otrzymać w siedzibie Zamawiającego (pokój nr 9), dokonując wpłaty kwoty 80,00 zł na konto Sp-ni 88 8669 0001 2031 0313 1664 0001.

Osobami uprawnionymi do kontaktu z oferentami są:

- Marek Błażków – telefon 76/846-26-19,
- Mirosław Bielecki – telefon 696-093-530.

Wysokość wadium oraz warunki uczestnictwa w przetargu określa Specyfikacja Istotnych Warunków Zamówienia.

Oferty należy składać w sekretariacie Spółdzielni (pokój nr 1). Termin składania ofert upływa **dnia 8.04.2026 r. o godz. 10.30**. Otwarcie ofert nastąpi **dnia 8.04.2026 r. o godz. 11.00**.

Obecność oferentów na przetargu obowiązkowa z uwagi na negocjacje. Zamawiający zastrzega sobie prawo swobodnego wyboru oferenta lub unieważnienia przetargu bez podania przyczyn.

aktualne z całej Polski przetargi



**nasze komunikaty.pl**

# Nie sędzę, żebyśmy byli w pierwszej dwudziestce. Piosenka jest ciężka do powtórzenia dla widza



Doda w serwisie Pomponik o szansach Alicji Szemplińskiej z piosenką „Pray” w tegorocznej Eurowizji Fot. Adam Jankowski

## Z ŻYCIA GWIAZD

## W TELEWIZJI

## KRZYŻÓWKA NR 46

**Marcela Leszczak nie mówi o swoim szczęściu**  
Celebrytka po rozstaniu z Michałem Koterskim układa sobie życie na nowo. Jej nowy ukochany jest gdyńskim biznesmenem. Para na co dzień unika fleszy, ale z mediów społecznościowych widać, że chętnie razem podróżuje po świecie. – Jestem szczęśliwa i za dużo o tym nie mówię – powiedziała Leszczak w rozmowie z Plotkiem.



### Zimna wojna

**TVP Kultura, 20:00**  
Historia namiętnej, lecz niemożliwej miłości dwójga ludzi. Na przeszkodzie uczuciu stają ich trudne charaktery, a także wydarzenia zimnej wojny z lat 50. XX w. w Polsce, Berlinie, Jugosławii i Paryżu. Film nagrodzonego Oscarem Pawła Pawlikowskiego („Ida”), który przyniósł reżyserowi Złotą Palmę w Cannes.

### Julia Wieniawa w parze z belgijskim piłkarzem

Coraz głośniejsze o tym, że celebrytka ma nowego chłopaka – belgijskiego piłkarza Hervé Matthysa, który gra w Motorze Lublin. W sobotę para bawiła się na urodzinach przyjaciółki Wieniawy – Julii Pośnik. Na InstaStory pojawiło się nagranie z imprezy, jak piosenkarka i piłkarz wznoszą toast za solenizantkę.

### Sławek Uniatowski zapłacił cenę wolności

Popularny piosenkarz był ostatnio gościem programu „Mówię Wam”. Wspominał tam początki swojej kariery. – Nie poszedłem na żadne ustępstwa, na żadne kompromisy. (...) Przez to przebiegałem przez 10 lat. W tym czasie wytwórnia załatwiła mi trzy koncerty: dwa charytatywne, jeden za 2000 zł, za które przetrwałem. Ledwo żyłem. Po 10 latach wytwórnia powiedziała: „Dobra, oddaj nam nasze pożyczone 6000 zł”. I to była moja cena wolności. Było warto ją zapłacić – powiedział. (GZL) Fot. Mariusz Kapala



### Tammy

**TVN, 22:55**  
Tytułowa Tammy ma zły dzień. Skasowała samochód, została zwolniona z pracy i na dodatek odkryła, że mąż ją zdradza. Jest sputkana, a jej jedyną deską ratunku staje się jej babcia, Pearl. Razem ruszają w podróż po USA.

### Poziomo:

- 1) sposób przyrządzania potrawy,
- 6) powieść Hermana Melville'a,
- 10) tajne porozumienie, spiszek,
- 11) samobieżny pocisk morski,
- 12) przebój Maryli Rodowicz,
- 13) czótenko w maszynie do szycia,
- 14) kolumbijska piosenkarka i kompozytorka,
- 17) plan zajęć, harmonogram,
- 20) zagrzenie Igi Świątek,
- 23) hultajska dusza, łobuziak,
- 25) pomieszczenie z boksami,
- 27) rządy strachu i przemocy,
- 28) ciągle narzeka i narzeka, zrządza,
- 30) pogrążenie się w myślach,
- 32) element łożyska ślizgowego,
- 33) akcja komandosów na tyłach wroga,
- 35) mleczny napój z firmy Bakoma,
- 36) oddziela pole uprawne,
- 37) bierwiona przy kominku,
- 38) auto na postoju lub na telefon,
- 39) rodzaj sieci rybackiej.

### Pionowo:

- 1) podniosły sposób mówienia,
- 2) Grek z filmu Michaela Caccyannisa,
- 3) plamki na twarzy Pippi Langstrump,
- 4) prymitywny domek w lesie,
- 5) ... Hawn, aktorka z filmu „Szeregowiec Benjamin”,
- 6) wytwórca baleronu i szynki,
- 7) masa serowa z mleka owczego,

1		2		3		4	■	5	■	6		7	■	8		9	
	■		■		■	10					■		■		■		■
11							■		■	12							
	■		■		■	13					■		■		■		■
14	15		16				■		■	17			18		19		
	■		■		■		20	21		22		■	■		■		■
23					24		■		■			25					26
	■		■		27						■	■		■		■	
28		29														30	31
	■		■		■											■	■
32																33	34
	■		■		■											■	■
35																	36
	■		■		■											■	■
37																■	39

AUTOPROMOCJA 0011227954  
**WROCŁAWSKA**  
w prenumeracie z Tele Magazynem  
71 727 62 37

## ROZWIĄZANIE NR 45

D	F	B	O	K	S	■	N	U	R	T	■	W	■	G							
R	U	I	N	A	■	A	T	A	M	A	■	A	R	I	E	L					
A	■	O	■	M	A	P	A	■	U	K	O	S	■	D	■	O					
Z	A	D	Z	A	■	A	R	M	A	T	A	■	M	A	Z	U	R				
E	■	O	■	K	A	R	O	■	I	S	S	A	■	E	■	I					
K	I	R	K	O	R	■	W	O	A	L	■	Z	N	A	W	C	A				
■	D	■	A	■	E	■	I	■	U	■	W	■	N	■	A	■					
F	E	R	D	Y	N	A	N	D	W	S	P	A	N	I	A	L	Y				
■	A	■	U	■	G							N	■	O	■	K					
■	P	L	A	■	K	S	A					K	A	N	S	A	S				
I	■	M	■	E	■							■	M	■	Z	■					
S	■	U	B	A	R	U						■	P	O	R	C	J				
K	■	O	■	W	■							■	R	■	Z	■	T				
L	■	I	N	D	A	■						■	K	■	R	E	S	Y			
E	■	A	■	L	I	■	C	Z	Y	■	K	I	R	U	■	P	A	■	P	■	N

## HOROSKOP

### Wodnik (20.01 - 18.02)

Dziś energia sprzyja działaniu, lecz unikaj pośpiechu. Horoskop dzienny radzi słuchać intuicji przy podejmowaniu ważnych decyzji.

### Ryby (19.02 - 20.03)

Spokojny dzień przyniesie stabilizację, ale horoskop na dziś ostrzega, by nie ignorować sygnałów od bliskich, które wiele znaczą.

### Baran (21.03 - 19.04)

Komunikacja będzie kluczem do sukcesu. Horoskop dzienny na środę to wyraźna wskazówka, by dokładnie dobierać słowa...

### Byk (20.04 - 20.05)

Emocje mogą być silniejsze niż zwykle. Horoskop dzienny podpowiada, by znaleźć czas na odpoczynek i rozmowę z kimś zaufanym.

### Bliźnięta (21.05 - 21.06)

Twoja pewność siebie przyciąga ludzi, lecz horoskop na dziś radzi pamiętać, aby nie dominować i dać innym przestrzeń do działania.

### Rak (22.06 - 22.07)

Skup się na detalach, które dziś mają znaczenie. Horoskop dzienny na środę sugeruje unikać nadmiernej krytyki i pozwolić sobie na luz.

### Lew (23.07 - 22.08)

Horoskop dzienny mówi, że harmonia w relacjach będzie dziś możliwa, jeśli postawisz na szczerość i otwartość w rozmowach z innymi.

### Panna (23.08 - 22.09)

Intuicja poprowadzi Cię właściwą drogą. Horoskop na dziś radzi nie ignorować przeczcucia i unikać niepożrebnych konfliktów.

### Waga (23.09 - 22.10)

Dzień sprzyja planowaniu i nowym pomysłom, ale horoskop dzienny na środę podpowiada, by dokończyć też rozpoczęte sprawy.

### Skorpion (23.10 - 21.11)

Odpowiedzialność przyniesie efekty, ale horoskop dzienny podpowiada, by nie zapominać o odpoczynku i zachowaniu równowagi.

### Strzelec (22.11 - 21.12)

Kreatywność pomoże Ci rozwiązać problem. Horoskop na dziś podpowiada, by zaufać sobie i nie bać się niestandardowych rozwiązań.

### Koziorożec (22.12 - 19.01)

Wrażliwość będzie Twoją siłą, jeśli dobrze ją wykorzystasz. Horoskop dzienny na środę radzi unikać jednak nadmiernego zamartwiania się.

# Świątek zwolniła Fissette'a. Kto zostanie jej nowym trenerem?

Jacek Kmieciak  
redakcja@polskapress.pl

TENIS. Iga Świątek poinformowała przedwczoraj o zakończeniu współpracy z trenerem Wimem Fissette'em w dniu urodzin 46-letniego belgijskiego szkoleniowca.

Zwolnienie trenera Wima Fissette'a jest pokłosiem słabej formy Igi Świątek, którą prezentuje od początku tego sezonu. Największy sukces, jaki z nim osiągnęła, to zwycięstwo w ubiegłorocznej edycji wielkoszlemowego Wimbledonu, który wygrała po raz pierwszy.

„Po wielu miesiącach wspólnej pracy z trenerem Wimem Fissette podjęłam decyzję o tym, że pójdę inną drogą. To był intensywny czas pełen wyzwań i wielu ważnych doświadczeń. Jestem wdzięczna za jego wsparcie, doświadczenie i wszystko, co razem osiągnęliśmy - w tym spełnienie jednego z moich największych sportowych marzeń. Dziękuję Ci Trenerze za ten czas i za lekcje, jakie dzięki Tobie odebrałam. Życzę Ci wszystkiego dobrego - zarówno zawodowo, jak i prywatnie” - napisała Świątek na Instagramie.

Trener Fissette po decyzji Świątek podziękował jej za wspólne chwile. Belg przekazał polskiej tenisistce życzenia powodzenia i dalszych sukcesów. „Igo, życzę ci powodzenia i sukcesów w przyszłości. Jestem pewien, że je osiągniesz” - przekazał.

Pozostała część sztabu Świątek jest bez zmian. Swoje stanowisko zachowała budząca najwięcej kontrowersji psychołożka Daria Abramowicz.

Trzecia w światowym rankingu Polka nie poinformowała jeszcze, kto będzie jej nowym szkoleniowcem.



Trener Wim Fissette został zwolniony przez Igę Świątek po rozczarowujących wynikach Polki w obecnym cyklu

- Decyzję dotyczącą zatrudnienia nowego trenera lub trenerki Iga ogłosi sama, gdy ta decyzja już będzie. Na razie nie wiadomo, czy nowego szkoleniowca zobaczymy już podczas najbliższego turnieju z jej udziałem w Stuttgarcie do którego została zgłoszona i w którym ma wystąpić - powiedziała w rozmowie z Polska Press Daria Sulgostowska, PR menedżerka najlepszej polskiej tenisistki.

Ostanio pojawiały się informacje, jakoby nowym trenerem Świątek miał zostać Piotr Woźniacki, ojciec i były piłkarz i trener duńskiej tenisistki Caroline Woźniackiej, którą doprowadził do pierwszego miej-

stwa w światowym rankingu oraz zwycięstwa w Australian Open w 2018 roku.

- Te pojawiające się informacje, to są tylko spekulacje medialne, które nie mają żadnego odzwierciedlenia w rzeczywistości - skomentowała Sulgostowska.

63-letni Woźniacki stanowczo zdementował plotki w rozmowie z Interią Sport: - Z pewnością nie będę nowym trenerem Igi Świątek. Ktoś się pomylił. Nikt ze mną nie rozmawiał. A nawet gdyby, to i tak zakończyłem karierę trenerską - powiedział Woźniacki.

Wyjaśniając powód swojej decyzji, ojciec Caroline oznajmił: - Szczerze mówiąc, po za-

kończeniu kariery przez Caroline otrzymywałam bardzo dobre oferty, ale teraz nie jest na to odpowiedni moment. Mam wspaniałą rodzinę, wnuki, wnuczki itd. i wiem, ile to kosztuje. I wiem, ile energii, czasu i prawdziwego poświęcenia to wymaga. Oczywiście zdaję sobie również sprawę, że ludzie teraz chcą kogoś, kto jest mądrzejszy i rozumie swoje błędy, tak jak ja z moją córką. Po tym całym doświadczeniu wiem, w którą stronę iść, ale to już przesądzone. Absolutnie nic nie jest w stanie mnie zmusić do zmiany zdania.

Choć Woźniacki oświadczył, że nie dołączy do zespołu Świątek, zasugerował idealnego, według niego, kandydata na stanowisko trenera najlepszej polskiej rakiety. - Jeśli zespół Igi Świątek, a nawet ona sama, nie podjęli jeszcze decyzji w sprawie następcy Wima Fissette'a, zabieram głos i wiem, o czym mówię. Dawid Celt powinien być brany pod uwagę - stwierdził były coach Carlonie.

40-letni Dawid Celt był fizykoterapeutą w sztabie byłej gwiazdy polskiego tenisa Agnieszki Radwańskiej, z którą związał się i ma syna, kiedy trenerem „Isi” był trener Tomasz Wiktorowski, który potem pracował z sukcesami ze Świątek przed Fissette'em. Obecnie Celt jest wziętym komentatorem tenisowym, a także kapitanem kobiecej reprezentacji Polski, w której sekunduje między innymi Świątek w meczach Billie Jean King Cup.

- Nie wiadomo, czy nowy trener lub trenerka będzie pracować z Igą już podczas najbliższego turnieju z jej udziałem w Stuttgarcie - podsumowała menedżerka Świątek. Turniej WTA 500 w Stuttgarcie odbędzie się 13-19 kwietnia. ©©

## Tomasiak nie wystartuje na zakończenie sezonu PŚ na Letalnicy w Planicy

Jacek Kmieciak  
redakcja@polskapress.pl

SKOKI NARCIARSKIE. **Multimedalista olimpijski z Mediolanu 2026 Kacper Tomasiak zakończył sezon i nie wystartuje w podsumowujących cykl Pucharu Świata 2025/2026 zawodach w Planicy.**

Trener kadry polskich skoczków Maciej Maciusiak poinformował, że najlepszy obecnie „Orzeł”, Kacper Tomasiak, nie weźmie udziału w kończących sezon lotach na Letalnicy w słoweńskiej Planicy w weekend 26-29 marca.

W niedzielę Tomasiak zaliczył groźnie wyglądający upadek podczas kwalifikacji do konkursu Pucharu Świata na mamuciej skoczni w norweskim Vikersund. Przy lądowaniu nie odpięła się jedna narta, a on sam obrócił się i uderzył tyłem głowy o zeskok. Zawody ostatecznie odwołano z powodu zbyt silnego wiatru. W poniedziałek został wypisany ze szpitala w Drammen po przejściu szeregu badań, które nie wykazały żadnego po-

ważnego urazu. W związku z tym wrócił z resztą drużyny do Polski i w godzinach popołudniowych dotarł do domu w Bielsku-Białej. - Lepiej, żeby odpoczął. Jest bardzo zmęczony. Kacper zostanie w domu. Planica w przyszłym roku - skomentował Maciusiak.

Tomasiaka może zastąpić inny junior, jeśli Polska zechce wykorzystać sześciuosobową kwotę startową. W przeciwnym razie w Słowenii wystartuje pięciu Biało-Czerwonych.

Dzisiaj o godzinie 10 rozpocznie się oficjalny test Letalnicy (HS240) przed wielkim finałem sezonu. Przedwczoraj organizatorzy opublikowali listę przedskoczków, którzy będą mieli okazję do oddania prób. W gronie 31 testerów znalazł się reprezentant Polski Wiktor Fickowski, który w tym sezonie miał już okazję do testowania mamuciej skoczni podczas mistrzostw świata w lotach narciarskich w Oberstdorfie, gdzie ustanowił swój nowy rekord życiowy, uzyskując w jednej z prób odległość 198,5 metra. ©©



Kacper Tomasiak, decyzją trenera kadry Macieja Maciusiaka, zakończył już sezon Pucharu Świata

## Przeostroga dla Urbana. O tym musi pamiętać przed barażem z Albanią

Jakub Jabłoński  
redakcja@polskapress.pl

PIŁKA NOŻNA. **Reprezentacja Polski już w czwartek zmierzy się z niewygodną Albanią w półfinale baraży o mistrzostwa świata 2026.**

Przygotowania do spotkania z Albanią ruszyły od początku tygodnia, gdy kadrowicze zjechali na zgrupowanie do Warszawy. Pierwszy trening odbył się niemal w komplecie. Najpóźniej dotarło trio z FC Porto: Jakub Kiwior, Jan Bednarek

oraz debiutujący 17-letni skrzydłowy Oskar Pietuszczyński, który po ostatnich kapitalnych wyczynach podbija Półwysp Iberyjski.

Wtorkowe zajęcia odbyły się po południu na stadionie Legii. Tym razem trenowali już wszyscy powołani. Optymizmem napawają też raporty medyczne - jak dotąd obyło się bez urazów.

**Lepiej dmuchać na zimne**

Na papierze wszystko przemawia za Polską. Kadra Jana Urbana jest wyżej wyceniana,

a bukmacherzy stawiają ją w roli faworyta nie tylko półfinału, ale i całych dwuetapowych baraży.

Historia pokazuje jednak, że Albania potrafi sprawiać problemy. W eliminacjach do Euro 2024 to właśnie ten rywal poważnie skomplikował sytuację Polaków. Porażka 0:2 kosztowała posadę Portugalczyka Fernando Santosa.

W tamtym meczu trafiali Jasir Asani i Mirlind Daku, a w środku pola zagrali Piotr Zieliński i Grzegorz Krychowiak, dla którego był to ostatni

występ w kadrze. Również w Warszawie Polska męczyła się, ale wygrała skromnie po błysku Karola Świderskiego.

**Klucz tkwi w środku pola**

Największym wyzwaniem dla selekcjonera pozostaje ustawienie drugiej linii. To tam mogą rozstrzygnąć się losy meczu. Czy postawić na ofensywne ustawienie, czy lepiej zabezpieczyć środek pola? Pewniakiem pozostaje Piotr Zieliński, mający ugruntowaną ostatnio pozycję w In-

terze Mediolan. W dobrej formie jest też Jakub Moder, który w ostatnim meczu Feyenoordu z Ajaksem zdobył pierwszą bramkę w sezonie ligi holenderskiej. Nie można jednak zapominać o sile rywala. Albania, od dłuższego czasu prowadzona przez Sylvinho, to zespół dobrze zorganizowany, oparty na piłkarzach z doświadczeniem we włoskiej Serie A i nawet angielskiej Premier League.

Dlatego wydaje się niemal pewne, że selekcjoner Jan Urban znacznie od zabezpiecze-

nia tyłów i postawi na jednego typowego defensywnego pomocnika. W tej roli naturalnym kandydatem z powołanych jest Bartosz Slisz z Brøndby, który daje równowagę i stabilność obok kreatywnego Zielińskiego.

Mecz półfinałowy baraży o mundial 2026 Polska - Albania na PGE Narodowym w Warszawie rozegrany zostanie jutro, to jest w czwartek, 26 marca - początek o godzinie 20.45. Transmisję przeprowadzi Telewizja Polska na antenach TVP 1 i TVP Sport. ©©

## SPORT

www.sportowy24.pl

## WYNIKI LOSOWAŃ LOTTO

**PONIEDZIAŁEK, 23.03**  
**Multi Multi – godz. 22:00**  
 4, 5, 15, 17, 18, 26, 27, 37, 39,  
 43, 47, 50, 51, 53, 63, 67, 68,  
 69, [74], 80  
**Mini Lotto**  
 1, 13, 17, 24, 33

**Kaskada – godz. 22:00**  
 1, 2, 4, 7, 8, 12, 13, 14, 17, 18,  
 21, 22  
**Ekstra Pensja**  
 1, 2, 8, 15, 27 + 4  
**Ekstra Premia**  
 7, 11, 14, 21, 26 + 2

**WTOREK, 24.03**  
**Multi Multi – godz. 14:00**  
 [4], 10, 14, 21, 24, 25, 28, 30,  
 39, 43, 46, 50, 51, 53, 56, 60,  
 62, 63, 68, 77  
**Kaskada – godz. 14:00**  
 2, 3, 7, 10, 11, 14, 16, 17, 19, 21, 23, 24

# Kobieca sekcja Śląska nie chce skończyć w Ślesie

Piotr Janas

x.com: @Piotr\_K\_Janas

**Sekcja kobiet Śląska Wrocław, która ma zostać „przeniesiona” do Ślesy Wrocław, nie zgadza się z tym pomysłem. Piłkarki i sztab czują się pominięci i otwarcie protestują.**

Informacja, że Śląsk Wrocław chce zrezygnować z sekcji kobiet, krążyła w kuluarach od kilku miesięcy. W redakcji „Gazety Wrocławskiej” pierwszy raz usłyszeliśmy o tym pomysł pod koniec 2025 roku, kiedy pierwsza drużyna męskiego Śląska mocno osunęła się w tabeli Betclit 1 ligi. Wówczas nie było jeszcze żadnej konkretnej koncepcji.

Później odbyło się słynne już spotkanie z kibicami nowych władz klubu oraz przedstawicieli miasta. Tam wiceprezydent Renata Granowska otwarcie przyznała, że kobieca sekcja zniknie ze struktur Śląska Wrocław i zostanie przeniesiona do Ślesy Wrocław. Miało to być jej autorski pomysł i po części odpowiedź na apel kibiców. Ci chcieli usłyszeć, jaki jest plan na restrukturyzację spółki po spadku, bo



**Piłkarki Śląska na niedzielny mecz wyszły w specjalnych koszulkach i z banerem z napisem „Nie pozbywajcie się naszej historii! Nie dla sprzedaży sekcji kobiet!”**

pierwszoligowe realia znacząco różnią się od ekstraklasowych i szukanie oszczędności jest czymś naturalnym. Kobieca sekcja według różnych szacunków miała pochłaniać około 3,5 mln zł na sezon.

Problem w tym, że nikt nie zapytał o zdanie... piłkarek Ślą-

ska. W zasadzie zostały postawione przed faktem dokonanym. Wybór miały następujący: zostać w klubie do końca obecnych kontraktów, o ile te kończą się 30 czerwca 2026 roku, rozwiązać umowy za porozumieniem stron, jeśli obowiązują dłuższe niż do 30 czerwca 2026 roku

lub przenieść się do Ślesy, gdzie od nowego sezonu - przynajmniej teoretycznie - wylądować cała kobieca sekcja WKS-u.

Teoretycznie, ponieważ z punktu widzenia przepisów PZPN nie da się z jednosekcyjnego klubu, jakim jest Śląsk Wrocław, wyodrębnić tylko piłki ko-

biecej lub akademii, jak chciałby klub i jego właściciel, czyli Gmina Wrocław. Pomysł ten skrytykował na łamach „Gazety Wrocławskiej” jeden z pracowników PZPN, który sam się do nas zgłosił i przekonywał podając konkretne przepisy, że literalnie nie da się tego zrobić. Pisaliśmy o tym 19 lutego.

## Nic o nas bez nas

Pomysł rezygnacji z piłki kobiecej można rozumieć, nie rozumieć i popierać lub nie popierać, ale największy niesmak pozostawia sposób rozegrania tej sprawy przez klub oraz właściciela, jakim niezmiennie jest podmiot publiczny, czyli Gmina Wrocław. Gmina, która tylko w tym roku przeznaczyła na piłkarski Śląsk już 40 mln zł: 10 mln zł poprzez podniesienie kapitału zakładowego i kolejne 30 mln zł w ramach dotacji przegłosowanej przez Radę Miejską. Głosowanie RM poprzedziło wystąpienie nowego prezesa. Remigiusz Jezierski w dość zdawkowej i mało konkretnej prezentacji przedstawił prognozę finansową, w której jak byk widniało m.in. 1,5 mln zł na drużynę kobiet.

Trudno w tych okolicznościach dziwić się rozżaleniu za-

wodniczek, które związały swoje kariery ze Śląskiem Wrocław i w jego barwach chciały się rozwijać. Kapitan drużyny Joanna Wróblewska potwierdziła „Gazecie Wrocławskiej”, że zawodniczki dowiedziały się o planach „przeniesienia” ich do Ślesy w momencie, kiedy było to już praktycznie przesądzone. Rada drużyny nalegała na spotkanie z prezesem oraz przedstawicielami miasta.

W skrócie: cała sekcja kobiet jest przeciwna temu pomysłowi i nie chce przenosić się do Ślesy. Drużyna dała temu wyraz także przed niedzielnym meczem z AP ORLEN Gdańsk, wychodząc na boisko w koszulkach z napisem „NIE dla sprzedaży sekcji kobiet” oraz banerem „Nie pozbywajcie się naszej historii! Nie dla sprzedaży sekcji kobiet!”.

Do spotkania z prezesem doszło, a w piątek (20 marca) piłkarki spotkały się także z przedstawicielami miasta, lecz niczego już nie wskórały. Decyzja zapadła. Według naszych informacji kobieca sekcja trafi pod skrzydła Ślesy, lecz do zupełnie nowego podmiotu. Co kryje się za tym dość enigmatycznym określeniem? Na razie nie wiadomo. ©P

## Cztery komplety Spartan

Dawid Foltyniewicz

dawid.foltyniewicz@polskapress.pl

**ŻUŻEL. Betard Sparta Wrocław w pierwszym sparingu przed sezonem 2026 pokonała na wyjeździe Krono-Plast Włókniarza Częstochowa 61:29.**

To, że sparing zakończy się wysokim zwycięstwem Betard Sparty, było jasne praktycznie już po pierwszej serii startów. Wrocławianie zaczęły rywalizację od trzech podwójnych zwycięstw. Krono-Plast Włókniarz potrafił odgryzać się rywalom tylko w pojedynczych biegach. Gospodarze wygrali drużynowo zaledwie jeden wyścig.

Aż czterech „Spartan” zakończyło spotkanie z kompletem punktów. W tym gronie znajdują się Bartłomiej Kowalski (10+2, 4 starty), Brady Kurtz (9, 3 starty), Daniel Be-

wley (8+1, 3 starty) oraz Artiom Łaguta (6, 2 starty).

Oba zespoły dzieliła różnica klas. W zespole gospodarzy szansę otrzymali niedoświadczeni Paweł Caban, Alan Ciurzyński oraz Dawid Rozpędek.

Rewanż zaplanowano dziś o godz. 15:30 na Stadionie Olimpijskim. Istnieje jednak ryzyko, że sparing zostanie odwołany. Popołudniu we Wrocławiu prognozowane są opady deszczu.

### SPARING

**Krono-Plast Włókniarz Częstochowa-Betard Sparta Wrocław 29:61**

**Włókniarz:** 9. Caban - 0 (0,0,-0); 10. Ciurzyński - 3+1 (0,1,1\*); 11. Miśkowiak - 6 (1,1,0,2,2); 12. Tungate - 9 (1,3,3,2); 13. Lidsey - 6+1 (0,1,2,2,1\*); 14. Ludwiczak - 5 (1,2,0,2); 15. Karczewski - 0 (0,0,0,0); 16. Rozpędek - 0 (w).

**Sparta:** 1. Bewley - 8+1 (2\*,3,-,3); 2. Kowalski - 10+2 (2\*,2\*,3,3); 3. Kurtz - 9 (3,-,3,3); 4. Janowski - 10 (3,2,1,1,3); 5. Łaguta - 6 (3,3,-,-); 6. Mikołajczyk - 5+2 (2\*,1\*,0,1); 7. Andersen - 6+1 (3,2\*,1,0); 8. Gusts - 7+1 (0,2\*,2,3). ©P

## Gray wyleczył kontuzję i wrócił do treningów

Dawid Foltyniewicz

dawid.foltyniewicz@polskapress.pl

**KOSZYKÓWKA. Jak ustaliła „Gazeta Wroclawska”, Kadre Gray rozpoczął indywidualne treningi po wyleczeniu kontuzji kolana. Rozgrywający w najbliższych dniach dołączy do drużyny Śląska.**

Kadry Gray doznał kontuzji 10 lutego, podczas ostatniego meczu Śląska w rozgrywkach BKT EuroCupu (81:114 z Cedevita Olimpijka Lublana). 28-latek nabawił się urazu kolana. Kiedy jego klubowi koledzy rywalizowali w turnieju Pekao S.A. Pucharu Polski w Sosnowcu, Kanadyjczyk przechodził szczegółowe badania.

Jak udało nam się dowiedzieć, diagnozy dotyczące stanu zdrowia koszykarza nie były jasne, dlatego Śląsk postanowił nie wydawać oficjalnego komunikatu.



**Kadry Gray doznał kontuzji 10 lutego. Jego powrót do gry planowany jest na połowę kwietnia**

Gray w ostatnich tygodniach przechodził rehabilitację i obecnie trenuje indywidualnie. W najbliższych dniach po raz pierwszy po wyleczeniu kontuzji weźmie udział w zajęciach drużynowych.

We wrocławskim klubie przewidują, że rozgrywający

w kwietniu będzie gotowy do rywalizacji w Orlen Basket Lidze. Wszystko wskazuje na to, że Gray będzie do dyspozycji trenera Ainarsa Bagatskisa od wyjazdowego meczu z Energa Czarnymi Słupsk, który zaplanowano na 11 kwietnia.

### ORLEN BASKET LIGA

1. King Szczecin	23	40	+59
2. Śląsk Wrocław	22	38	+150
3. Legia Warszawa	23	38	+120
4. Trefl Sopot	23	37	+85
5. Górnik Wałbrzych	23	36	-23
6. Dzikie Warszawa	23	36	+136
7. Stal Ostrów Wlkp.	23	36	-34
8. Zastal Zielona Góra	23	35	+61
9. Arka Gdynia	22	35	+50
10. MKS Dąbrowa Górnicza	23	35	+35
11. Anwil Włocławek	23	34	+50
12. Twarde Pierniki Toruń	23	32	-35
13. Czarni Słupsk	23	31	-82
14. Start Lublin	23	31	-167
15. GTK Gliwice	23	28	-209
16. Miasto Szelon Krosno	23	27	-196

©P