

**KUPIĘ GRUNTY**

również udziały  
Spółacê zad³użenie.

**Tel. 502 055 702**



## Jest kolejny nowy prezes Sądu Rejonowego w Oławie

Kolejny, bo poprzedni - sędzia Sławomir Pałka - był na tym fotelu zaledwie parę miesięcy, po czym został wiceministrem sprawiedliwości. Nowym prezesem Sądu Rejonowego w Oławie od 6 listopada jest Anna Ostrowska...

s.5



NIE DZIELIMY

# powiatowa

tuOlawa.pl

GAZETA POWIATOWA-WIADOMOŚCI OŁAWSKIE

WWW.TUOLAWA.PL

INDEX 324280 ISSN 1509-0809

13 LISTOPADA 2025, NR 45 (1696), CENA 4,50 ZŁ 5% VAT

## Czarny tydzień na drogach. Dwie ofiary śmiertelne

s.2

Fatalnie zakończył się poprzedni tydzień na drogach powiatu oławskiego - śmiercią 55-latki w Oławie oraz 22-letniego kierowcy na drodze pod Janikowem...



Śmiertelne potrącenie na pasach przy Kwadraciaku



22-latek jadący od Minkowic Oławskich w kierunku Janikowa, na łuku drogi z nieustalonych przyczyn stracił panowanie nad pojazdem

## 80 lat później w Oławie

s.12-13

- Do napisania tego artykułu zainspirowało mnie zdjęcie z 1973 roku, będące w zbiorach Biblioteki „Koronka” - mówi Lesław Mazur. - Zrobił je z wieży ratuszowej Władysław Jakubowicz, a zamieszczone było w Kurierze Oławskim z 1984 roku. Jest na nim ówczesny naczelnik miasta Michał Wąsiewicz

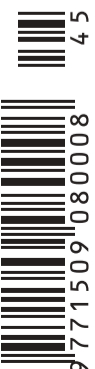


## Wójt gminy Oława zarobi więcej

s.8



Zdecydowana większość radnych zagłosowała za podwyższeniem wójtowi pensji. - Byłoby nawet niemoralne, gdybyśmy postąpili inaczej - mówi przewodniczący RG Mariusz Olender, chociaż nie wszyscy byli tego zdania...



POWIAT

Fatalnie zakończył się poprzedni tydzień na drogach powiatu oławskiego

# Czarny tydzień na drogach. Dwie ofiary śmiertelne

Najpierw był czarny czwartek i śmiertelne potrącenie. 6 listopada około godz. 7.30 na pasach koło Kwadraciaka w Oławie potrącona została oławianka. Mieszkała niedaleko. Kobieta przejeżdżała rowerem przez pasy od strony Kwadraciaka. Miała 55 lat. Są świadkowie zdarzenia, jest też ciągnik siodłowy, który potrącił mieszkankę Oławy. O przyczynach wypadku niewiele jednak jeszcze można powiedzieć - oławscy policjanci pod nadzorem prokuratury ustalają szczegóły.

Tego dnia od strony Jelcza-Laskowic zaczął się tworzyć spory korek przy wjeździe do Oławy. To samo było w mieście - objazdy poprowadzono ulicą Rybacką, w okolicy ruch był utrudniony jeszcze przez parę godzin.

Ze wstępnych ustaleń Policji wynika, że kierujący samochodem ciężarowym marki Scania, jadąc w kierunku Jelcza-Laskowic, nie ustąpił pierwszeństwa przejazdu rowerzystce, która znajdowała się na oznakowanym przejeździe rowerowym. Niestety, w wyniku odniesionych obrażeń 55-letnia mieszkanka poniosła śmierć na miejscu. Kierowca pojazdu był trzeźwy.

Potem był tragiczny niedzielny poranek 9 listopada, kiedy to około godziny 5:15, na drodze wojewódzkiej 396 doszło do wypadku ze skutkiem śmiertelnym. Ze wstępnych ustaleń Policji



Kobieta przejeżdżała rowerem przez pasy od strony Kwadraciaka. Miała 55 lat.

wynika, że 22-letni kierowca volkswagena, który jechał od Minkowic Oławskich w kierunku Janikowa, na łuku drogi z nieustalonych przyczyn stracił panowanie nad pojazdem, zjechał na przeciwny pas ruchu i uderzył w przydrożne drzewo. Niestety, mimo natychmiastowej pomocy świadków oraz przybyłych służb ratunkowych, życia młodego mężczyzny nie udało się uratować. Na miejscu byli policjanci z oławskiej kome-

dy, biegły z zakresu ruchu drogowego oraz prokurator - droga przez parę godzin była zablokowana. Trwają czynności zmierzające do ustalenia dokładnych okoliczności tego tragicznego zdarzenia.

I wreszcie niedzielny wieczór, kiedy w Oławie zatrzymano 43-letniego Gruzina - mieszkańca powiatu oław-

skiego, który najprawdopodobniej był sprawcą kolizji na moście, w której udział brały trzy pojazdy.

Policja otrzymała zgłoszenie w niedzielę 9 listopada o 18.19. 43-letni mieszkaniec powiatu oławskiego jadący srebrnym oplem astrą na opolskich numerach z kierunku

Oławy przez most na Odrze nie zachował należytej ostrożności i po drodze uderzył dwa samochody wjeżdżające na most z przeciwnej strony (jeden na oławskich numerach, drugi na opolskich). W wyniku zderzenia srebrne auto obróciło w drugą stronę. Patrząc na uszkodzenia wszystkich aut

(CK)



Ze wstępnych ustaleń Policji wynika, że kierujący samochodem ciężarowym marki Scania, jadąc w kierunku Jelcza-Laskowic, nie ustąpił pierwszeństwa przejazdu rowerzystce



22-letni kierowca volkswagena, który jechał od Minkowic Oławskich w kierunku Janikowa, na łuku drogi z nieustalonych przyczyn stracił panowanie nad pojazdem



43-letni mieszkaniec powiatu oławskiego jadący srebrnym oplem astrą na opolskich numerach z kierunku Oławy przez most na Odrze nie zachował należytej ostrożności i po drodze uderzył dwa samochody wjeżdżające na most z przeciwnej strony



Zaraz po zdarzeniu kierowca i pasażer opla uciekli z miejsca zdarzenia. Świadkowie mówili, że byli oni zakrwawieni.

GRUPA  
psb

MRÓWKA

WSZYSTKO  
POLSKIE SKLEPY

W MISTRZOWSKICH CENACH

HIT CENOWY

9<sup>99</sup>

zł/szt.

KABLE  
ROZRUCHOWE44<sup>99</sup>

zł/szt.

INTELIGENTNA  
ŁADOWARKA DO  
AKUMULATORÓWOferta obowiązuje do wyczerpania zapasów. Dostępność towarów należy sprawdzić korzystając z informacji oraz danych kontaktowych sklepu dostępnych na [www.mrowka.com.pl](http://www.mrowka.com.pl). Fotografie mogą odbiegać kolorystycznie od rzeczywistego wyglądu towarów.

Zapraszamy do naszych marketów

BRZEG

Włociańska 7

OŁAWA

Kutrowskiego 68

STRZELIN

Dzierżoniowska 16c

## „Czyste akweny” w Jelczu-Laskowicach. Wędkarze i uczniowie **SPRZĄTALI** okolice stawu

JELCZ-LASKOWICE

Na nabrzeżach pierwszego stawu odbyła się kolejna edycja akcji „Czyste akweny”, organizowanej przez Koło nr 6 Polskiego Związku Wędkarskiego w Jelczu-Laskowicach

W inicjatywie wzięli udział również uczniowie ze szkolnego koła EKO działającego przy Publicznej Szkole Podstawowej nr 2 w Jelczu-Laskowicach.

Wspólne sprzątanie miało na celu nie tylko uporządkowanie terenów wokół zbiorników wodnych, ale też promowanie postaw proekologicznych wśród młodzieży. Uczniowie wykazali



Efektem działań było zebranie kilkunastu worków śmieci

się dużym zaangażowaniem i dokładnością, zbierając oraz segregując odpady - osobno plastik i szkło.

Efektem działań było zebranie kilkunastu worków śmieci. Jak podkreślają organizatorzy, tego typu akcje to cenna lekcja

odpowiedzialności za środowisko i dbałości o lokalne akweny.

(CK)

### LIKWIDACJA

szkody z OC, AC, NW, BHP,  
wypadek komunikacyjny, w pracy,  
w rolnictwie

TEL. 731 97 97 97

### KREDYTY FRANKOWE

sankcja kredytu darmowego

OŁAWSKIE CENTRUM ODSZKODOWAŃ  
Oława, ul. 11 Listopada 23a

### KASACJA POJAZDÓW



STAL-FOX

- ▶ OFERUJEMY NAJLEPSZE CENY - GOTÓWKA
- ▶ WYSTAWIAMY WSZYSTKIE ZAŚWIADCZENIA
- ▶ ZAPEWNIAMY DARMOWY TRANSPORT



Oława, ul. Zielna 26, tel. 510 148 426



To na razie tzw. przejazd techniczny, jak głosiły napisy na pociągu

## Koleje Dolnośląskie **WJECHAŁY** na trasę do Oławy

OŁAWA

To na razie tzw. przejazd techniczny, jak głosiły napisy na pociągu, ale wkrótce to ma się zmienić

- Na linii Wrocław-Oława-Brzeg odbył się testowy przejazd (ETCS) - informuje

wicemarszałek dolnośląski Michał Rado. - Już od grudnia biało-żółte pociągi Kolei Dolnośląskich będą kursować tu regularnie! Szykujcie się na nową jakość podróży!

To efekt wieloletnich narzekań pasażerów na jakość oferty Polregio i starań, aby jakoś obsłużyć na trasie z Oławy do Wrocławia poprawić.

Co oznacza wejście KD na tę trasę dla mieszkańców naszego regionu?

- Więcej połączeń i możliwość szybszego dojazdu - mówi wicemarszałek Rado. - Dotychczas na tej trasie było 25 połączeń regionalnych, a od grudnia będzie ich aż 30. Wśród nich KD Sprintery, które będą jechały

z prędkością pociągów Intercity i zatrzymywały się tylko w dwóch miejscach, w Oławie i we Wrocławiu. Dodatkowo już teraz po linii jeżdżą Elfy z bydgoskiej fabryki PESA. Data produkcji? Październik 2025 - to oznacza skok na jakości taboru.

(CK)

# O „Jelczu” w Jelczu raz jeszcze, czyli co się działo w ostatnich latach i o czym **DYSKUTUJE** się teraz

JELCZ-LASKOWICE

Sesja RM

O potencjalnej rozbudowie spółki „Jelcz” piszemy co najmniej od 2023 roku. Jak to się zaczęło? Czy obecny burmistrz był przeciwko? Dlaczego część mieszkańców protestowała? Jakie lokalizacje były brane pod uwagę?

W ostatnich tygodniach głośno jest na temat spółki „Jelcz”. Zaczęło się od słów premiera Donalda Tuska, który ogłosił, że część produkcji będzie realizowana w Raciborzu, w halach dawnej fabryki Rafako. Po tych słowach lokalnie rozpułała się burza. Od kilku lat słyszeliśmy bowiem, że „Jelcz” planuje rozbudowę, ale dotychczas nie padło oficjalne zapewnienie, że będzie to miało miejsce w gminie Jelcz-Laskowice. W słowach premiera nie było nic o budowie nowej hali, więc naturalnie zabrzmięły one jak zmiana kursu - zamiast budować coś od zera, spółka wykorzystuje hale w Raciborzu, które ma w zasadzie od ręki.

Kilka dni później prezes Polskiej Grupy Zbrojeniowej Adam Leszkiewicz udzielił nam wywiadu, w którym uspokajał i przekonywał, że Racibórz ma być tylko uzupełnieniem, a budowa nowej jelczowskiej hali wciąż jest w planach i ma zostać zrealizowana w ciągu 5 lat na działce zlokalizowanej w Miłoszycach, oddalonej od obecnej siedziby firmy o ok. 1 km. Teren jeszcze niedawno należał do KOWR-u, ale został sprzedany Wałbrzyskiej Specjalnej Strefie Ekonomicznej, od której odkupić ma go bezpośrednio spółka „Jelcz”.

Pod koniec października dowiedzieliśmy się, że w ramach rządowego programu „Narew”, spółka „Jelcz” otrzymała ponad 756 mln zł z Funduszu Inwestycji Kapitałowych na budowę nowoczesnej hali produkcyjnej w Jelczu-Laskowicach, która ma powstać w przeciągu pięciu lat, co było potwierdzeniem tego, co wcześniej mówił nam prezes PGZ.

Temat spółki pojawił się także podczas sesji Rady Miejskiej. Otworzył go burmistrz Piotr Stajszczyk nawiązując do tego, że również jemu - po słowach premiera o przeniesieniu części produkcji do Raciborza - zarzucano, że nie starał się o to, by spółka rozbudowywała się w Jelczu-Laskowicach, a w niektórych przypadkach twierdzono nawet, że był przeciwny takiemu rozwiązaniu.

- Odkąd zostałem wybrany na burmistrza, robiłem co w mojej mocy, by „Jelcz” pozostał w Jelczu-Laskowicach - mówił radnym podczas sesji Piotr Stajszczyk. - Prowadziłem rozmowy zarówno z poprzednimi zarządami, jak i z obecnym zarządem spółki. Oczywiście burmistrz ma ograniczoną władzę w tym temacie, bo ani nie zarządza firmą, ani nie podejmuje decyzji politycznych. Może jednak wspierać



Słowa Donalda Tuska o wykorzystaniu hal w Raciborzu na potrzeby „Jelcza” lokalnie wywołały burzę. Dziś wiemy, że planów budowy nowej hali w gminie J-L nie porzucono. Czy zostaną zrealizowane? Przekonamy się w ciągu kilku lat...

działania, jeśli jest taka potrzeba - i to robiłem. Niestety w internecie wybrzmiało wiele negatywnych informacji, także na temat moich działań. Niektórzy radni - tu patrzę na panią Karolinę Kolado, ale może nie będę przytaczał jej słów z mediów społecznościowych. Tym niedługo zajmie się ktoś inny... W ciągu kilkudziesięciu godzin zamieszanie wokół planów spółki zostało wyjaśnione i wiemy już, że wspólne działania wielu osób, w tym również moje, zmierzają do tego, by nowy zakład powstał w Miłoszycach, na działce, która jeszcze niedawno należała do KOWR-u, a obecnie jest własnością Wałbrzyskiej Specjalnej Strefy Ekonomicznej. To teren, który zaproponowałem już kilka lat temu, wskazując go jako najlepszą lokalizację dla takiej inwestycji.

Do sprawy odniósł się radny Krzysztof Skrzydłowski z Nowej Generacji: - Prosiłbym, żeby na tej sali nie padały w kierunku radnych słowa w stylu „zajmą się tym inne osoby”, bo takie stwierdzenie usłyszeliśmy skierowane do Karoliny Kolado. W mojej ocenie brzmi to dwuznacznie. Przechodząc do sedna - wspominał pan o działce KOWR-u w Miłoszycach, mówiąc że wskazał ją pan jako pierwszy. Tak nie było. Ta działka już w początkowym etapie była przez poprzedni zarząd spółki brana pod uwagę, ale z tego, co pamiętam, kłopotem był gazociąg pod ziemią. Pytanie jest, czy ten problem został rozwiązany, bo jeśli działka w dalszym ciągu nie spełnia wymogów, to niewiele się w tej kwestii zmieni. Jeśli chodzi o informacje z mediów społecznościowych, to może nie wskazywałbym bezpośrednio pana, ale pana zastępcę Michał Wolski nie był zwolennikiem rozbudowy fabryki na terenie wyznaczonym przez spółkę i wspólnie uzgodnionym z ówczesnym burmistrzem (Chwałowicka - Folwarczna - przyp. red.). Myślę, że gdybyśmy podjęli stosowne kroki, to ta fabryka mogłaby już dziś stać albo przynajmniej już powstać na działce, o której mówił się na początku. Dziś mamy taką sytuację, że część produkcji zostaje przeniesiona do Raciborza, a historia o tym, że za pięć lat będzie rozbudowa... To jest bardzo odległy czas i nie wiemy, co się jeszcze wydarzy. Prosiłbym o jednak odniesienie

się do tych problemów działki w Miłoszycach.

O jakie słowa radnej Karoliny Kolado chodzi? Po tym, gdy publicznie usłyszeliśmy o Raciborzu, napisała na swoim profilu na Facebooku: - Wybory samorządowe to nie tylko nazwiska na liście, to decyzje, które mają wpływ na to, czy nasze miasto się rozwija, czy traci swój charakter. Dziś widzimy, jak brak zaangażowania burmistrza Piotra Stajszczyka doprowadza do upadku naszej największej macierzystej firmy.

Po wypowiedzi Krzysztofa Skrzydłowskiego burmistrz odczytał ten wpis radnej Kolado w całości, a potem dodał: - Niech pan sobie sam odpowie, jak to można odczytać. Nie będę teraz dyskutował, kto i kiedy zaproponował działkę KOWR-u. Gdyby był pan radnym RM w poprzedniej kadencji, pewnie zwróciłby pan na to uwagę. Nie chcę polemizować z tym, że fabryka mogłaby już stać. Rozmowy o rozbudowie rozpoczęły się w 2022 roku. Gdyby faktycznie spółka podjęła wtedy decyzję o rozpoczęciu procesu inwestycyjnego, to być może fabryka byłaby już budowana. Nie będę się jednak odnosił do polityki.

Radny prosił jeszcze o odpowiedź na pytanie dotyczące problemów z gazociągiem: - To bardzo istotny temat dla mieszkańców naszej gminy. Po decyzji premiera Donalda Tuska o przeniesieniu części produkcji do Raciborza w mediach społecznościowych zrobiło się naprawdę gorąco. Potem pojawiła się informacja gasząca nieco pożar, dotycząca budowy fabryki w ciągu pięciu lat. Mamy jednak świadomość, że działka, o której się mówi, nie jest w żaden sposób przystosowana. Przekonuje pan o swoich stałych kontaktach z zarządem spółki i prezesem PGZ. Prosimy o odpowiedź, w jaki sposób problemy tej działki mają zostać rozwiązane.

Piotr Stajszczyk odpowiedział, że teren nie należy do gminy, ale odniesie się do tego pytania. W jego opinii - jeśli została podjęta decyzja, by tam budować, to inwestor zna odpowiednio rozwiązanie techniczne.

Dyskusję zakończyła Karolina Kolado, która zapytała: - Kogo miał pan na myśli mówiąc, że zajmą się mną odpowiednie osoby? Chyba nie Straż Miejską...

Do tego burmistrz się już nie odniósł.

## Co działo się w ostatnich latach?

Temat jest nośny, więc to naturalne, że będzie wykorzystywany w walce politycznej. Jeśli nowa hala w gminie J-L nie powstanie, na pewno nie zabraknie chętnych, którzy szybko wskażą winnych. Jeśli zaś zostanie wybudowana - wielu będzie ojców sukcesu. My o sprawie piszemy co najmniej od 2023 roku. Możemy więc przypomnieć, jak wyglądały dyskusje w poprzedniej kadencji.

Styczeń 2023. Spółkę „Jelcz” odwiedził ówczesny prezes Polskiej Grupy Zbrojeniowej. Spotkał się z władzami spółki, posłem PiS Pawłem Hreniakiem, burmistrzem Jelcza-Laskowice Bogdanem Szczęśniakiem oraz jego zastępcą Romualdem Piórką. Z komunikatu prasowego dowiedzieliśmy się, że w trakcie rozmów „zaprezentowano lokalizację przyszłych inwestycji, które są związane z rozbudową zakładów, a co za tym idzie także zwiększeniem zatrudnienia”.

- Rozwój „Jelcza” jest bardzo istotny dla lokalnej społeczności - podkreślał ówczesny burmistrz Bogdan Szczęśniak. - Przedsiębiorstwo jest ikoną polskiej myśli motoryzacyjnej, której rozwój miał przecieć kluczowe znaczenia dla rozwoju naszego miasta i całej jego infrastruktury. Jako przedstawiciel lokalnych władz deklaruję współpracę z zarządem spółki w celu wsparcia realizacji planowanej inwestycji, ponieważ rozwój spółki zawsze będzie ważny dla naszego miasta.

Pierwszym pomysłem było zlokalizowanie inwestycji przy wyjeździe z Jelcza-Laskowice w stronę Chwałowic. Dlaczego akurat tę działkę zaproponował burmistrz Bogdan Szczęśniak?

- Bo to jedyna wolna o odpowiedniej powierzchni - mówił, odpowiadając wtedy na nasze pytania. - Ma aż 34 hektary. Co prawda „Jelcz” potrzebuje nieco mniej, ale i tak bardzo dużo, bo ponad 20. Odkryło się spotkanie z zarządem firmy oraz prezesem PGZ. Formalnie przedstawiliśmy ofertę dotyczącą Chwałowic, prezes Sebastian Chwałek wiedział już o niej wcześniej. Powiedzieliśmy też o alternatywnej opcji,

która również ma swoje pluse i minusy. Teraz PGZ w uzgodnieniu z Ministerstwem Obrony Narodowej zdecyduje, która z tych dwóch lokalizacji dla ich projektu będzie lepsza.

Ta „alternatywna opcja” była utrzymywana w tajemnicy. Jako pierwsi poinformowaliśmy jednak, że chodzi o działkę należącą do KOWR-u, znajdującą się w odległości ok. kilometra od obecnej siedziby „Jelcza”. Powiedział nam o tym wtedy Piotr Stajszczyk - w 2023 radny, dziś burmistrz Jelcza-Laskowice. Z jego słów wybrzmiało przekonanie, że to opcja lepsza od pierwotnie zaproponowanej oraz zapewnienie, że rozmawiał na ten temat z Bogdanem Szczęśniakiem.

Oba warianty miały swoje pluse i minusy. Działka „Chwałowicka” należała do gminy, więc jej sprzedaż oznaczałaby konkretne wpływy do budżetu, ale wymagała sporządzenia miejscowego planu zagospodarowania przestrzennego, a jej wybór spotkałby się ze sprzeciwem m.in. mieszkańców Chwałowic, którzy nie chcieli przemysłu nieopodal swoich domów. W przypadku działki KOWR-u mówiło się o „kolizji z gazociągiem”, choć niewątpliwie jej umiejscowienie było dużym plusem.

Jak wtedy komentował to Piotr Stajszczyk? Oto jego wypowiedź, którą publikowaliśmy w lutym 2023: - Wszystkim nam zależy, by ta fabryka pozostała w Jelczu-Laskowicach. Każda z lokalizacji ma swoje pluse i minusy, ale nawiązując do spotkania w Chwałowicach, chciałbym zaznaczyć, że to nie są problemy, które będą dotyczyły tylko Chwałowic czy Dębiny. Bez względu na to, kto zostanie inwestorem na tym terenie, będzie to dotyczyło mieszkańców całej ściany wschodniej gminy oraz Osiedla Laskowice. Bez względu na to, którą lokalizację wybierze inwestor, to w perspektywie lat będzie to oznaczało duży impuls dla gminy. W tym jednym konkretnym miejscu widzimy jednak pewne trudności, szczególnie logistyczne. Mamy tylko jedną ulicę Witosa i nie wyobrażam sobie, by dodatkowe kilkaset albo i więcej pojazdów dziennie przejeżdżało przez to skrzyżowanie. Jak gmina chce te problemy rozwiązać? (...) Ważne jest, by w Miejscowym Planie Zagospodarowania Przestrzennego jasno określić, jakiego rodzaju produkcja może się w tym miejscu odbywać. Ludzie pytają mnie, czy to prawda, że gmina ten teren już sprzedała. Oczywiście zaprzeczam i tłumaczę, że cała procedura dopiero się rozpocznie... Podczas tej procedury może się też pojawić zupełnie inny inwestor. I co w takiej sytuacji? Wtedy najważniejsze, żeby MPZP normował kwestie dotyczące wspomnianego rodzaju produkcji. (...) Podczas spotkania w Chwałowicach uspokajaliśmy mieszkańców, że choć studium wskazuje ten teren jako przemysłowy, to nie oznacza, że nie będzie tam można sadzić zieleni. Będziemy stronami całego postępowania i będziemy oczekiwać, by

otwarcie przedstawiano każdą koncepcję, która pojawi się w trakcie procedury zmierzającej do uzyskania pozwolenia na budowę. Z doświadczenia wielu z nas można powiedzieć, że czasami MPZP tworzy się lata. Potencjalny inwestor z pewnością ma tego świadomość, bo bez MPZP nie będzie mógł wystąpić o pozwolenie na budowę. W przypadku wyboru działki w pobliżu Chwałowic harmonogram realizacji inwestycji będzie bardzo długi. Opcja alternatywna też ma swoje problemy, ale gdyby udało się je rozwiązać, to nowa hala „Jelcza” mogłaby tam powstać znacznie szybciej.

Czy można więc stwierdzić, że obecny burmistrz był przeciwno budowaniu nowej hali „Jelcza” w gminie Jelcz-Laskowice? Na pewno nigdy nie wynikało to z jego słów, jednak zarówno on, jak i jego zastępcą Michał Wolski (w poprzedniej kadencji radny - przyp. red.) od początku sugerowali, by nie śpieszyć się z przygotowaniem MPZP Chwałowicka - Folwarczna i przekonywali, że nie jest to dobra lokalizacja pod umiejscowienie tam przemysłu. Jednocześnie Stajszczyk już w 2023 roku mówił o działce KOWR-u, która ostatecznie została wybrana pod budowę nowej hali. Nie wiemy, kto był tym, który wpadł na ten pomysł i przedstawił go jako pierwszy, ale jeśli hala w J-L ostatecznie powstanie, nie będzie to miało większego znaczenia. Obecnie warto trzymać kciuki, by - bez względu na to, kto aktualnie będzie rządził w kraju - w ciągu pięciu lat, zgodnie z zapowiedzią prezesa PGZ, nowa hala „Jelcza” powstała we wskazanej lokalizacji.

Bez większych mocy produkcyjnych spółka nie będzie się wywiązywać z podpisanych umów, a za to będą jej grozić poważne konsekwencje finansowe. Kilka dni temu portal Defence24.pl poinformował o opóźnieniach w dostawach samochodów ciężarowych marki Jelcz, zamawianych przez Siły Zbrojne RP w ramach programów modernizacji technicznej. Informacje te potwierdziła Agencja Uzbrojenia, przyznając, że w niektórych przypadkach wystąpiły opóźnienia i naliczono kary umowne.

Jak przekazał portalowi płk Grzegorz Polak, rzecznik Agencji Uzbrojenia, większość umów dotyczących dostaw pojazdów marki Jelcz realizowana jest terminowo, choć zdarzają się przypadki opóźnień. W trakcie realizacji niektórych kontraktów podpisano także aneksy przewidziane w umowach. Według danych podanych przez Defence24.pl, w odniesieniu do jednej z umów z 2019 roku - dotyczącej dostaw pojazdów do programu obrony powietrznej Wisła - naliczono kary w łącznej wysokości ponad 10,5 mln zł. Pierwotna wartość tej umowy wynosiła 170,9 mln zł.

KAMIL TYSA  
ktyasa@gazeta.olawa.pl

## OŁAWA

**Nowa Prezes Sądu Rejonowego w Oławie od 6 listopada jest Anna Ostrowska**

# Nowa prezes sądu jest mieszkanką Oławy. Co jeszcze o niej wiemy?

Stanowisko prezesa Sądu Rejonowego w Oławie zwolniło się, gdy dotychczasowy prezes Sławomir Pałka został powołany na stanowisko podsekretarza stanu w Ministerstwie Sprawiedliwości. Na nowego prezesa Sądu Rejonowego w Oławie były dwie kandydatki - Anna Ostrowska, która od 2016 roku jest sędzią Sądu Rejonowego w Oławie i przewodniczącą Wydziału Karnego oraz sędzią Marta Brick - wiceprezes sądu, która objęła funkcję w lipcu 2025 r. i to ona była pełniącą obowiązki prezesa po powołaniu Sławomira Pałki na stanowisko ministerialne.

Zgromadzenie sędziów Sądu Rejonowego w Oławie wybrało Annę Ostrowską i to ją na stanowisko Prezesa Sądu powołał minister.

Jak mówi nowa prezes, objęcie stanowiska jest dla niej zaszczytem, ale i dużym wyzwaniem.

- Przed nami wizja budowy nowej siedziby sądu i bardzo się cieszę, że będę miała wpływ na decyzje z tym związane - mówi. - Do czasu jednak, kiedy nowa siedziba powstanie, musimy zadbać o polepszenie warunków panujących w dotychczasowej siedzibie. Jak wiadomo obecnie pracujemy w dwóch budynkach, co nie jest kom-



Sąd Rejonowy w Oławie

fortowe zarówno dla pracowników sądu jak i dla stron. Będziemy się starać, aby tutaj, jeszcze w tym starym budynku, gdzie spędzimy zapewne kolejnych 6 może nawet 7 lat, choć trochę poprawić warunki pracy.

Jak mówi nowa prezes, sytuacja kadrowa oławskiego sądu w tej chwili jest optymalna: - Nieobsadzonych mamy dosłownie kilka stanowisk i jest zdecydowanie lepiej niż jeszcze parę lat temu. W najbliższym czasie, na początku

grudnia odbędzie się konkurs na asystenta sędziego do Wydziału Karnego, będziemy starać się również o zatrudnienie jednej osoby na zastępstwo do Wydziału Karnego na stanowisko asystenta sędziego.

Sędzią Anna Ostrowska została przewodniczącą Wydziału Karnego, gdy prezesem sądu został Sławomir Pałka. I tak pozostanie - Anna Ostrowska będzie nadal przewodniczącą Wydziału Karnego, a jednocześnie prezesem SR w Oławie.

Nowa prezes SR w Oławie karierę zawodową rozpoczęła w Sądzie Rejonowym w Opolu, następnie kontynuowała w Sądzie Rejonowym dla Wrocławia Fabrycznej. W 2016 roku została powołana na stanowisko sędziego Sądu Rejonowego w Oławie. Od 2019 r. była zastępcą przewodniczącego Wydziału Karnego.

Nowa prezes jest członkiem Stowarzyszenia Sędziów Polskich „Iustitia”. (CK)



Nowa prezes Sądu Rejonowego w Oławie sędzią Anna Ostrowska

## Ciepło z natury – nowoczesne ogrzewanie domów

**Pompa ciepła zmienia oblicze polskich miast i wsi. Sielskie krajobrazy bez dymu z kominów, miasta bez smogu, bezpieczne i ciepłe domy, których nie trzeba ogrzewać kotłami na paliwa stałe to nowa rzeczywistość.**

Mieszkańcy wsi i małych miast coraz chętniej korzystają z pomp ciepła. W przeciwieństwie do pieców na węgiel czy drewno, pompa nie wymaga codziennego rozpalania i noszenia opału, działa automatycznie, wykorzystując energię z powietrza, wody lub ziemi, by ogrzać dom i wodę użytkową. Zapewnia czyste powietrze, komfort, bezpieczeństwo i niższe rachunki. Nie zależy od sieci ciepłowniczych i gazowych, których w wielu miejscach nie ma. Z pompą nie ma też obaw o zacczadzenie.

### CZY WARTO POSTAWIĆ NA POMPE CIEPŁA?

Urządzenie „wydobywa” ciepło z otoczenia nawet wtedy, gdy na zewnątrz panuje mróz. Jest ekologiczne, ciche i wydajne. W porównaniu z tradycyjnymi kotłami, pompy ciepła są 3 do 5 razy bardziej efektywne. Oznacza to, że z każdej pobranej jednostki energii dostarcza nawet pięć jednostek ciepła. Dzięki temu ogrzewanie jest wygodne i ekonomiczne.

Właściwie dobrana i zainstalowana pompa ciepła zwróci się po kilku latach, a potem zapewni oszczędności. Może współpracować z instalacją fotowoltaiczną i magazynem energii, co obniży koszty i uniezależni od wahań cen prądu czy paliw.

### CO SĄDZĄ UŻYTKOWNICY?

Jak wynika z badań SW Research z sierpnia 2025 roku, aż 80% polskich użytkowników pomp ciepła jest zadowolonych, a tylko 5% ma uwagi. To najwyższy wskaźnik satysfakcji wśród

technologii grzewczych. Użytkownicy cenią wygodę obsługi (84%), bezawaryjność (77%) i stabilne koszty (62%).

Pompy ciepła sprawdzają się w nowych i starszych domach, także na wsi. Jak pokazuje badanie SW Research, satysfakcja z pomp ciepła jest wysoka niezależnie od wieku budynku i innych rozwiązań energooszczędnych. W ocieplonych domach ponad 80% respondentów deklaruje pełne zadowolenie, a w nieocieplonych budynkach ten odsetek sięga 63%.

### KOMFORT, BEZPIECZEŃSTWO, WYGODA

Pompa ciepła jest praktycznie bezobsługowa. Dostosowuje swoją pracę do temperatury na zewnątrz i oczekiwanej temperatury wewnątrz budynku. Przez aplikację w telefonie można zdalnie ustawić temperaturę, harmonogram, a nawet włączyć tryb urlopowy. To ogromna zmiana dla mieszkańców małych miejscowości, którzy byli



przyzwyczajeni do pracy przy piecu i konieczności gromadzenia węgla czy drewna na zimę.

Choć koszt zakupu i montażu pompy ciepła jest znaczący, należy pamiętać, że to inwestycja długoterminowa. Dobrze dobrany system, zainstalowany przez profesjonalistę, spłaci się w kilka lat. A później generuje realne oszczędności.

Dostępne są krajowe i lokalne programy oferujące dotację na zakup i montaż pompy ciepła. Co raz częściej gminy wspierają inwestycje w pompy ciepła – finansowo i edukacyjnie. Informacje można znaleźć m.in. na stronie [www.pompucieploglowa.pl](http://www.pompucieploglowa.pl).

### GŁOS EKSPERTÓW

**Paweł Lachman**, prezes PORT PC: - Wysoki poziom zadowolenia użytkowników to najlepszy dowód, że technologia pomp ciepła sprawdza się w praktyce. To rozwiązanie wygodne, bezobsługowe i odporne na wahania cen energii. Pompa ciepła jest najefektywniejszym źródłem ogrzewania dla polskich domów, zwłaszcza poza wielkimi metropoliami.

**Bartłomiej Derski**, ekspert rynku energetycznego: - Popularność pomp ciepła rośnie nie dlatego, że są modne, ale dlatego, że po prostu działają – cicho, niezawodnie i taniej niż wiele tradycyjnych rozwiązań.

### NAJWIĘCEJ POMP NA WSI

To na wsi i w małych miastach pompy ciepła mają duże znaczenie. Dawniej dzieci często wracały ze szkoły do wychłodzonych domów, bo rodzice pracowali i nie miał kto napalić w piecu. Do domu z pompą ciepła aż chce się wracać, bo jest zawsze ciepło i przytulny.

Dla rolników i właścicieli małych firm to szansa na poprawę efektywności energetycznej i lepsze warunki pracy. Pompa ciepła ogrzewa dom, ale i warsztat, sklep czy gospodarstwo.

W Unii Europejskiej działa już ponad 25 milionów pomp ciepła, a w Polsce w sys-

### WYBÓR INSTALATORA

Jak w każdej inwestycji technicznej, kluczem jest dobór odpowiedniego urządzenia i profesjonalny montaż. Pomogą w tym poradniki PORT PC dostępne online:

- „Jak wybrać instalatora do montażu pompy ciepła?” – o kwalifikacjach wykonawcy instalacji i serwisie,
- „Jak optymalnie obsługiwać pompę ciepła?” – praktyczne wskazówki dla użytkowników,
- „Czy Twój dom jest gotowy na pompę ciepła?” – lista 10 korzyści i 5 obszarów do sprawdzenia przed inwestycją.

Materiały są dostępne na stronie [Pompuj ciepło z głową.](http://www.pompucieploglowa.pl)

temach centralnego ogrzewania budynków – około 700 tysięcy. To technologia, która nie jest nowa, lecz dopiero teraz doceniana. Wynalazek Nicolasa Carnota, rozwinięty w XIX wieku przez Petera von Rittingera i współcześnie udoskonalony, pomógł rozwiązać problemy ekologicznego ogrzewania. Dzięki pompom możemy oddychać czystym powietrzem.

### GDZIE SZUKAĆ INFORMACJI?

Jeśli chcesz dowiedzieć się więcej o pompach ciepła, ich finansowaniu i eksploatacji, odwiedź:

- [www.pompucieploglowa.pl](http://www.pompucieploglowa.pl) – oficjalna kampania edukacyjna PORT PC,
- <https://pobe.pl/uproszczony-kalkulator-pobe-przez-polski-alarm-smogowy/> – kalkulator kosztów ogrzewania,
- <https://www.facebook.com/pompucieploglowa/> – społeczność użytkowników i ekspertów.

## Wstępniak, czyli...

# ...lokowanie produktu

Stary? - pytam.

- Przecież widać, że przedwojenny.

Kobieta w sklepie z rupieciami kiwa głową w kierunku blaszanego podstakannika. Potem spogląda za okno, gdzie głównym trotuarem Chodźentu nad Syr-darią sunie para dziadków w tradycyjnych tadżyckich płaszczach.

- To ile?

- 20 dolarów - mówi i teraz już patrzy na mnie.

- Za tyle to kupowałem podobne w Kijowie, a nawet w Moskwie.

- To 15. Bo wyjątkowy, ładny wzorek, ma denko.

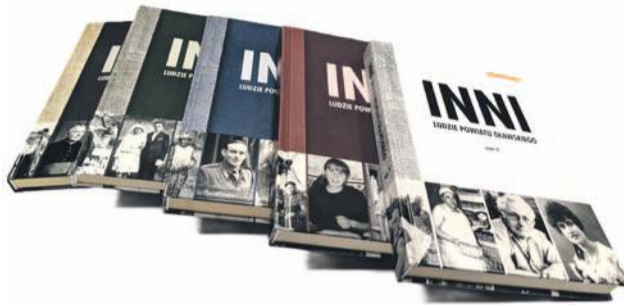
- Dam 10.

- Bierz.

Od lat zbieram charakterystyczne dla Wschodu metalowe koszyczki do szklanek. Ten faktycznie był jakiś cięższy - z dnem, wyglądał bardziej na kubeczek, ale nie miałem czasu dokładniej mu się przyjrzeć. Gdy to zrobiłem parę dni później, zatkało mnie. Od spodu, po przetarciu, dało się odczytać: Fabryka Norblina, Warszawa. Jakim cudem? Tu, w środku Azji? Po chwili dociera do mnie, że przecież parę dni wcześniej w Dżalalabadzie (to już Kirgistan) widziałem wysypisko śmieci, na któ-

rym wtajemniczeni potrafili wskazać mogiłę żołnierzy generała Andersa z 5. Polskiej Dywizji Piechoty. Dotarli tu na początku 1942 roku, by parę miesięcy później kolejną dojechać nad Morze Kaspijskie, a potem statkiem do Pahlawi w Iranie. Jak widać - nie wszyscy. Ten kubeczek też został. Do kraju mógł wrócić dopiero 80 lat później. Do miasta, które z Ohlau stało się polską Oławą.

- Co dalej? Co dalej? - pewnie to właśnie słyszałem, gdy pierwszy raz opowiadałem odnalezioną historię, zanim ją spisałem. Potem była druga, trzecia... Gdy nadałem im formę pisemną, wiedziałem już, że nie ma dla mnie ratunku i właśnie to będę robił. Po 35 latach pracy w gazecie mogę tylko potwierdzić, że całe życie jestem głównie zbieraczem zdarzeń, historii, wspomnień. Najchętniej właśnie takich - nieoczywistych, zebranych od sąsiadów, podniesionych z ulicy, usłyszanych w sali sądowej, posklejanych z przemilczeń i tajemnic, z wyszeptanych prawd. Głównie lokalnych, oławskich, bo tu jestem, tu jest moje centrum, mój środek, wokół którego kręci się cała Wszechświat.



Jest kolejny tom z tej serii - już do kupienia

Mówią, że w internecie nie ginie. To niecała prawda. Spróbujcie dotrzeć do dawnych tekstów gazetowych na nieistniejącym portalu Gazeta.Olawa.pl sprzed ćwierćwiecza. Z pewnością są gdzieś zapisane, ale musiałyby je wygrzebywać jakiś internetowy archeolog, otrzępując najpierw z pyłu, a potem próbując odczytać nieznanie sobie hieroglify, bo przez dziesiątki lat ulepszały się komputerowe systemy, zmieniały rozszerzenia wrzucanych do sieci plików, a nowe wytwory tej ewolucji, mocniejsze, przykryły dawne opowieści grubą warstwą informacyjnej lawy. Nie do zdrapania dla przeciętnych amatorów dawnych opowieści.

Książka przetrwa - o ile nie zaniknie umiejętność czytania, zastępowana dziś masowo przez oglądanie i słuchanie - po to jest. By pozostały po nas zapiski świadczące, że nie spędzaliśmy czasu jedynie na zakupach w internecie, na dzieleniu się fotkami z wakacji w Egipcie czy ocenianiu jakości krewetek w modnej knajpce.

Zapraszam do lektury piątego tomu książki „INNI ludzie powiatu oławskiego” pełen wiary, że jeśli cokolwiek ma przetrwać, przetrwa to, co inne.

Książka do kupienia w razie w oławskim ratuszu na parterze (Izba Muzealna Ziemi Oławskiej) oraz w redakcji „Gazety Powiatowej” przy ul. Chrobrego.

JERZY KAMIŃSKI

## LIST: - Chyba ktoś zapomniał o ważnej sprawie



Połączenie starego z nowym aż nadto widoczne

- W nowo oddanej inwestycji, w Nowym Otoku na ul. Jodłowej chyba ktoś zapomniał o ważnej sprawie - napisał do nas pan Piotr. - Wjazd na osiedle Nowy Otok został zwężony na Jodłowej, ale nie sądzę. Coś tu chyba z zaprojektowaniem przez zarząd dróg w Oławie nie wyszło..

warsztatu samochodowego, gdzie nie ma miejsca dla pieszo, jak widać na zdjęciu. Chyba że to teren prywatny warsztatu samochodowego na Jodłowej, ale nie sądzę. Coś tu chyba z zaprojektowaniem przez zarząd dróg w Oławie nie wyszło..

(CK)

### LISTY DO REDAKCJI

## Sport to zdrowie?

Mimo, że nie każdemu służy każda forma sportu, to mamy możliwość wyboru takiej formy, która będzie sprzyjała naszemu zdrowiu. Warunkiem jest uprawianie go w sposób rozsądny, zgodny z możliwościami naszego organizmu i naszego wieku.

Na te szare jesienne dni prezentuję swój wiersz, który w swej treści zawiera jakąś część prawdy, nieco fantazji i humoru. Tytuł wiersza: „SPORT TO ZDROWIE?”.

Pozdrawiam, życzę uśmiechu na twarzy i wielu słonecznych dni.

### SPORT TO ZDROWIE?

Miał czterdzieści latek z plusem,  
Wciąż był sprawny, co się zowie  
I w kochaniu był prymusem,  
Często mówił: „seks to zdrowie”  
Żeby dalej temu sprostać,  
Żeby członki sprawne były,  
Postanowił z nich wydestakować,  
Jak najwięcej męskiej siły.

Często na siłownię chodził.  
Trzy godziny dziennie ćwiczył.  
Myślał, że się tym odmłodzi,  
Ale, jakże się przeliczył.  
Kiedy wracał do swej żony,  
Całusami życie słodził.  
Członki miewał przemęczone,  
Zwłaszcza jeden go zawodził.

Na bicepsach, torsie, karku,  
Sporo mięśni mu przybyło,  
Ale spójrz w dół niedowiaraku,  
To, co ważne, się skurczyło.  
To, co kiedyś chluba było,  
To, co frajdę Ci dawało,  
Co się w dłoni nie mieściło,  
Dziś wspomnieniem pozostało.

Dzisiaj już żałuje skrycie  
I nie powie: „sport to zdrowie”  
Wie, że sport mu zwichnął życie,  
Że to pierwsze było zdrowiem!

EUGENIUSZ CHOROSTECKI ECHO

## One już SIĘGNĘŁY gwiazd



W projekcie wzięło udział 450 uczniów z całej Polski

### GMINA OŁAWA

Cztery harcerki ze Szkoły Podstawowej w Bystrzycy wzięły udział w ogólnopolskiej trasie technologiczno-naukowej IGNIS z udziałem polskiego astronauty Sławosza Uznańskiego-Wisniewskiego

Wcześniej, w czasie wakacji, Tosia, Ania, Łucja i druga Tosia dwa tygodnie wakacji spędziły na obozie pod hasłem „Śladami Sławosza w kosmosie”.

4 listopada pod opieką Alicji Bronowickiej pojechały do Krakowa, gdzie wzięły udział w wydarzeniu „IGNIS - Polska

sięga gwiazd” zorganizowanym przez Polską Agencję Kosmiczną. W ramach tego projektu spotkały się z doktorem Sławoszem Uznańskim-Wisniewskim - drugim Polakiem w historii, który znalazł się w kosmosie. Wydarzenie podzielone było na dwie części: warsztaty edukacyjno-doswiadczone z zakresu fizyki oraz spotkanie z astronautą. W projekcie wzięło udział 450 uczniów z całej Polski.

- Całe spotkanie zorganizowane było na bardzo wysokim poziomie - komentuje opiekunka harcerki. - Warto było wziąć w nim udział, wspomnienia z dzisiejszego dnia zostaną w pamięci dziewczyn na długo.

(CK)

# Seniorzy podsumowują: - Bądźmy razem!

OŁAWA

**Integracja międzypokoleniowa, bezpieczeństwo i współpraca to najważniejsze wnioski wynikające z projektu „Bądźmy razem”, realizowanego przez Polski Związek Emerytów, Rencistów i Inwalidów w naszym regionie. 7 listopada w Godzikowicach odbyło się uroczyste podsumowanie działań**

Spotkanie, w którym wzięli udział przedstawiciele oddziałów PZERiI, należących do Okręgu Wrocławskiego, w tym oddziału w Oławie, połączono z obchodami Dnia Seniora.

Gości powitała szefowa Zarządu Okręgowego PZERiI Michalina Witczak, dziękując wszystkim za przybycie, władzom Urzędu Marszałkowskiego Województwa Dolnośląskiego za wsparcie finansowe i pomoc przy realizacji spotkania. Władzom

gminy natomiast za możliwość realizacji spotkania w tak komfortowych warunkach.

- Celem tego spotkania jest nie tylko podsumowanie działań podejmowanych w ramach projektu „Bądźmy razem”, ale podziękowanie tym wszystkim, którzy wkładają wiele serca w to, aby naszą działalność senioralną wspomagać - dodała szefowa PZERiI

O tym, jakie dokładnie inicjatywy podejmowały w ramach projektu poszczególne oddziały i jak je realizowano, mówiła przedstawicielka seniorów pani Barbara przypominając, że celem projektu było wzmacnianie aktywności osób starszych poprzez upowszechnianie działań integracyjnych, międzypokoleniowych oraz działań związanych z bezpieczeństwem osób starszych.

Takie międzypokoleniowe działania w Oławie wspólnie z seniorami realizowała m.in. Gminna Szkoła Podstawowa im. Polskich Noblistów pod hasłem „Szkoła Międzypokoleniowa”, gdzie seniorzy i dzieci wymieniali się doświadczeniami, ucząc

się wzajemnej komunikacji i rozwiązywania problemów, co w dzisiejszym świecie bywa wyzwaniem, ale - jak pokazały wspólne spotkania - jest bezcenną lekcją dla obu pokoleń, dlatego też, jak podkreślali kilka razy podczas spotkania, chcieliby kontynuacji.

A że międzypokoleniowa współpraca jest możliwa i trwa, nawet gdy projekty już się zakończyły, można było przekonać się w miniony piątek, gdy senioralną uroczystość uświetnił występ dziecięcego chóru Rivendell - ze wspomnianej Gminnej Szkoły Podstawowej w Oławie, pod dyrekcją Jacka Chlebnego - przenosząc zebranych do lat dzieciństwa.

Organizatorzy spotkania podkreślili, że projekt „Bądźmy razem” to były dobrze wydane pieniądze i proszą o więcej. Wójt Artur Piotrowski zapewnił, że jak zawsze jest na taką współpracę bardzo otwarty, bo seniorzy zawsze byli i są bliscy jego sercu, a gmina Oława ma 33 miejscowości, więc co rok można organizować takie spotkania w innej. W imieniu wicemarszałka województwa dolnośląskiego jego przedstawiciel Mariusz Michałowski zapewnił natomiast, że samorząd województwa cieszy się, że przekazuje pieniądze na aktywizację seniorów, którzy kolejny raz dowodzą, że chcą i są pozytywnie nastawieni do wszelkich inicjatyw. Zaproponował też zmianę nazwy projektu z „Bądźmy Razem” na „Jesteśmy Razem”. - I tego się trzymajmy! - dodał.

Słowa uznania do seniorów skierowała też wicestarosta powiatu oławskiego Maria Bożena Polakowska mówiąc, że miło jest gościć na terenie powiatu przedstawicieli seniorów z całego województwa. Pogratulowała też realizacji tak ważnego dla seniorów projektu, życząc kolejnych, równie udanych. Gratulacje i zapewnienia chęci współpracy popłynęły też od przedstawicieli innych instytucji.

(WK)



Chór Rivendell przypomniał seniorom ich dzieciństwo



Występ młodszego pokolenia zrobił na seniorach duże wrażenie



W programie spotkania były też występy senioralnych zespołów wokalnych



W imieniu Oławskiego oddziału PZERiI Roman Ziółkowski (na fot. w środku) podziękował współorganizatorom spotkania za pomoc (na fot. Artur Piotrowski i Mariusz Michałowski)



Szefowa Zarządu Okręgowego PZERiI Michalina Witczak powitała gości



Seniorzy z Bystrzycy też wzięli udział w spotkaniu



I wspólne zdjęcie

# Wójt gminy Oława zarobi więcej

GMINA OŁAWA

**Zdecydowana większość radnych zagłosowała za podwyższeniem wójtowi pensji. - Byłoby nawet niemoralne, gdybyśmy postąpili inaczej - mówił przewodniczący RG Mariusz Olender, chociaż nie wszyscy byli tego zdania**

Na sesji Rady Gminy Oława 29 października przewodniczący Rady Gminy Oława Mariusz Olender zaproponował projekt uchwały podnoszący wynagrodzenie wójtowi gminy Oława. Projekt uchwały nie zawierał uzasadnienia. Poddając go pod głosowanie przewodniczący też jej nie uzasadnił. Gdy po sesji zapytaliśmy go, dlaczego nie było uzasadnienia, odpowiedział, że radni rozmawiali o tym na komisji wspólnej działającej przy Radzie i była to dla nich logiczna propozycja.

- Od czterech lat wójt nie miał podwyżki - tłumaczył Mariusz Olender. - A proszę mi wskazać kogoś, kto przez tak długi okres nie miał podnoszonej pensji? Ze strony radnych byłoby więc nawet niemoralne, żebyśmy postąpili inaczej i nie zaproponowali podwyższenia wójtowi wynagrodzenia po tylu latach pracy. Jeżeli o mnie chodzi, to uważam, że mu się ta podwyżka należy.

Artur Piotrowski po raz pierwszy objął funkcję wójta w wyniku wyborów uzupełniających w 2022 roku. Wtedy też otrzymywał wynagrodzenie w wysokości 18 044 zł brutto, czyli takie samo jak jego poprzednik, Henryk Kuriata, który do wyborów uzupełniających pełnił funkcję komisarza pełniącego obowiązki wójta. W kwietniu 2024 roku Artur Piotrowski ponownie wygrał wybory na wójta gminy. Tym razem na pełną pięcioletnią kadencję. Ustalając pensję wójtowi na początku kadencji 2024-29, przewodniczący RM jako autor projektu uchwały uznał, że wynagrodzenie wójta powinno pozostać na dotychczasowym poziomie. Decyzję tę poparła wówczas większość radnych.

7 października 2025 r. wszło w życie nowe rozporządzenie, wprowadzające zmiany w zasadach wynagradzania pracowników samorządowych, zatrudnionych na podstawie wyboru lub powołania, i stało się bodźcem do zmiany wynagrodzenia wójta właśnie teraz.

Po zmianach wynikających z nowego rozporządzenia miesięczna pensja wójta będzie wyglądała następująco:

wynagrodzenie zasadnicze - 10 950 zł, dodatek funkcyjny - 3 650 zł i dodatek specjalny - 4 380 zł, co ogółem daje wzrost pensji o 936 zł miesięcznie z wyrównaniem od lipca 2025 roku. Na 15 radnych obecnych na sesji RG 29 października za podjęciem uchwały podnoszącej wójtowi



Artura Piotrowskiego nie było na sesji Rady Gminy, gdy radni ustalali mu podwyżkę wynagrodzenia

wynagrodzenie głosowało 14 radnych. Jeden - Jakub Turański - nie wziął udziału w głosowaniu, chociaż był na sesji. Pytany o to, dlaczego nie głosował, mówi, że jest zwolennikiem zasady, że za każdą dobrze wykonaną pracę należy się godna płaca, ma jednak kilka zastrzeżeń, co do stylu pracy wójta i efektów, które to przynosi. - Brakuje mi lepszej komunikacji z radnymi - mówi radny. - Bardziej szczegółowych odpowiedzi na pytania o trwające inwestycje i działania podejmowane przez gminę. Dla mnie jest to rzecz bardzo istotna, ponieważ komunikacja buduje porozumienie. Bez tych danych nie mogę podjąć świadomych decyzji, co utrudnia mi pracę radnego, a nie chcę zgadywać głosując. Choć wójt odpowiada na pytania, to przekazywane informacje są dla mnie niewystarczająco szczegółowe.

(WK)

# Włamał się, został zatrzymany i od razu pojechał do więzienia

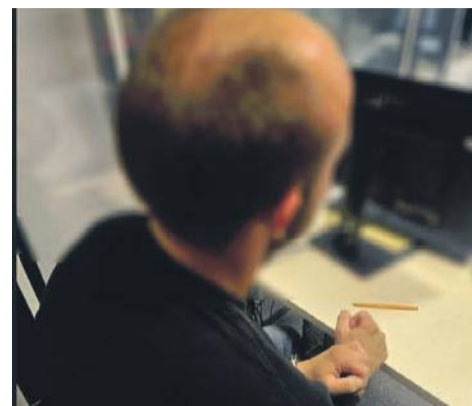
POWIAT

**Dzięki skutecznej pracy operacyjnej policjantów z oławskiego Wydziału Kryminalnego zatrzymano 33-letniego mieszkańca powiatu oławskiego podejrzanego o dwa włamania do lokalu gastronomicznego w Miłoszycach. Do zdarzeń doszło na przestrzeni ostatnich czterech miesięcy**

29 października kryminalni zatrzymali mężczyznę podejrzanego o dokonanie włamań do lokalu. Mężczyzna był również poszukiwany przez Sad Rejonowy w Oławie, celem odbycia kary 1 roku więzienia. Ustalenia śledczych wskazują, że sprawca, po uprzednim wyważeniu drzwi wejściowych, dostawał się do budynku i dokonywał kradzieży pieniędzy oraz sprzętu znajdującego się w lokalu. Właściciel oszacował łączne straty na blisko 5500 zł.

Dzięki zebranych dowodom i szybkim działaniom funkcjonariuszy, mężczyzna trafił do policyjnego aresztu. Usłyszał już zarzuty kradzieży z włamaniem, za które grozi kara nawet do 10 lat pozbawienia wolności. Po czynnościach został przewieziony do wskazanej placówki penitencjarnej, gdzie odbędzie zasądzoną karę więzienia.

(CK)



Usłyszał już zarzuty kradzieży z włamaniem

*Z dużym smutkiem przyjęliśmy wiadomość o śmierci naszej wieloletniej współpracownicy*

**śp. Alicji Stefanik**

*Bliskim składamy najszczerze kondolencje.*

*Zarząd oraz koleżanki i koledzy ze Spółdzielni Mieszkaniowej*

*Lokatorsko-Własnościowej „Odra” w Oławie*

*Droga Krysiu, Agato, Piotrze i Pawle wraz z Rodzinami. Chciałbymłożyć wyrazy współczucia z powodu śmierci Męża, Taty, Dziadka i Naszego Przyjaciela*

**Ryszarda Kapłuna**

*Ryska znałem ponad 40 lat, zawsze mogłem - i nie tylko ja - liczyć na Jego pomoc. Był rzetelny i pracowity. Pamiętam, jak byłem ciężko chory, Rysiek odwiedzał mnie w szpitalu dając pozytywną energię do życia. Będziemy go wspominać jako serdecznego i ciepłego Kolegę i Przyjaciela.*

*Bogdan Szczęśniak z bliskimi*

## ODESZLI

### OŁAWA

✠ 4. XI	- Bożena Krzemińska	- 1942
✠ 4. XI	- Paweł Bułajewski	- 1988
✠ 5. XI	- Kazimierz Mikoda	- 1941
✠ 5. XI	- Ryszard Kapłun	- 1954
✠ 6. XI	- Stanisława Drabczak-Kawałko	- 1931
✠ 6. XI	- Zofia Kucharczyk	- 1937
✠ 7. XI	- Romana Żmuda	- 1935
✠ 7. XI	- Dariusz Kulon	- 1971
✠ 9. XI	- Józefa Jaskuła	- 1933
✠ 10. XI	- Bolesław Kamiński	- 1952

Oława, Rynek 16

*Szacunek, wsparcie, wybór - nowy dom pogrzebowy w Oławie.*

**TEL.: 500 302 555**

ARCHON.WROC.PL

ARCHON  
DOM POGRZEBOWY

## NOWA SIEDZIBA

GODNIE SOLIDNIE TANIO

USŁUGI POGRZEBOWE  
**HENRYK FIGIEL**

Teraz możesz wybrać

Oława, ul. Kutrowskiego 6

Tel. 71 303 27 21

Tel. całodobowy 605 964 664

Czynne pon. - pt.: 8.00 - 15.00,  
sob.: 8.00 - 12.00

## Dolnośląski Zakład Pogrzebowy Firma Jaśnikowski Sp. z o.o.

Oława, ul. Zwierzyniecka 5 (przy starym cmentarzu) Zwierzyniecka

Filia w Siechnicach, ul. Prawocińska (CMENTARZ), tel. 601 735 671, Filia w Jelczu-Laskowicach, ul. Witosa 19, tel. 71 318 33 21

Teraz możesz wybrać! Tradycja 35-letnia na Ziemi Oławskiej

CAŁODOBOWA BEZPŁATNA INFOLINIA: 800-501-616

71 313 27 66, 71 313 20 28, 71 313 94 99, kom. 692 432 354, 511 716 666, 601 916 666, 698 650 650, 535 916 669

e-mail: [biuro@jasnikowski.com.pl](mailto:biuro@jasnikowski.com.pl) • [www.jasnikowski.com.pl](http://www.jasnikowski.com.pl)

Niskie ceny

# A szpadeł wciąż nie jest wbity...

## Radny **KRYTYKUJE** realizację budżetu obywatelskiego

JELCZ-LASKOWICE

Sesja RM

**Radny Marek Starczewski zarzuca gminie, że projekty z budżetu obywatelskiego są realizowane zbyt opieszale. Wiceburmistrz Michał Wolski przedstawia swoją perspektywę i mówi, że nie chce podchodzić do weryfikacji zadań tak restrykcyjnie, jak w Oławie**

- Chcę się wypowiedzieć na temat budżetu obywatelskiego - powiedział podczas sesji RM radny Wspólnoty Samorządowej Lokalnych Patriotów. - Każdy medal ma dwie strony. Ta pierwsza, którą bardzo aktywnie zajmujemy się praktycznie co roku przy ogłaszaniu budżetu obywatelskiego - to strona organizacyjna. Poprawiamy zasady, dzielimy sołectwa na mniejsze i większe, zastanawiamy się, od jakiego wieku można dopuścić mieszkańców do głosowania itd. I to jest w porządku, ale jest też druga strona medalu, która mnie niepokoi. Prawdę mówiąc, w tym roku nie zrobiliśmy jeszcze nic w kwestii realizacji zadań z budżetu obywatelskiego. W Jelczu-Laskowicach, owszem, umowy są podpisane, ale w żadnym przypadku nawet szpadeł nie został wbity w ziemię, mimo że minęło już dziesięć miesięcy. Podejrzewam, że zadania z budżetu obywatelskiego na rok 2025 również nie zostaną wykonane w terminie. Dlaczego tak uważam? Otóż wszystko dzieje się za późno.

Budżet obywatelski powinien być w całym budżecie gminy czymś wyjątkowym - szczególnie, jeśli chodzi o tempo i sposób realizacji zadań. To właśnie na niego patrzą mieszkańcy, którzy oczekują, że projekty wybrane w głosowaniu rzeczywiście zostaną zrealizowane. Dziś trudno przechodzić obojętnie wobec pytań mieszkańców, którym obiecywaliśmy konkretne inwestycje. Mamy październik, a na wielu placach nawet łopata nie została wbita...

Radny Marek Starczewski apelował, by w 2026 roku podejść do tematu inaczej: - Te zadania powinny być rozpoczynane możliwie jak najszybciej. Jeśli zakładamy, że są to inwestycje w trybie „zaprojektuj i wybuduj”, to cała procedura - dokumentacja, praca biura projektowego, oceny zgodności, analiza odległości - musi być dokładna i terminowa. Ktoś ocenia te zadania i decyduje, czy spełniają kryteria, by mogły zostać dopuszczone do głosowania. Mam jednak wrażenie, że nie zawsze tak jest. Często mamy tylko tytuł zadania, ale nikt nie zagłębia się w szczegóły: gdzie dokładnie ma powstać, czy są odpowiednie odległości, czy można tam ustawić urządzenia zabawowe itp. To naprawdę wiele szczegółów, które trzeba brać pod uwagę. Osoby składające wnioski często są laikami w kwestiach projektowych - widzą miejsce, wiedzą, że to teren gminny, więc zakładają, że można tam coś zrealizować. Ktoś ze strony urzędu powinien to dokładnie sprawdzić, by uniknąć późniejszych problemów z odstępstwami czy

pozwoleniami. Podejrzewam, że gmina tego nie robi, bo zadania często trafiają do biur projektowych, które wykonują prace „na odległość”. Projektanci nie pojawiają się nawet na miejscu inwestycji, by zobaczyć teren na własne oczy. A potem zaczyna się procedura i nagle okazuje się, że trzeba uzyskać warunki zabudowy, pozwolenie na budowę itd. I wszystko się komplikuje. Wybrany zostaje wykonawca, przygotowana jest umowa, a nagle następuje anulowanie postępowania. Mija kolejny czas, ogłasza się nowe postępowanie. O co tu chodzi? Dlaczego stosujemy takie procedury? Mamy październik, część zadań czeka na decyzję w Starostwie Powiatowym, a pojawiają się kolejne schody: tu za mała odległość, tam za duża, tu brak warunków zabudowy, tam słupek po złej stronie, a gdzie indziej za krótki opis. Miną kolejne miesiące, przyjdzie grudzień i podejrzewam, że projekty z budżetu obywatelskiego 2025 nie zostaną zrealizowane. Owszem, trafiają na tzw. niewygasy i będą realizowane w kolejnym roku - z datą graniczną 30 czerwca 2026, bo tak stanowią przepisy, ale czy tak to powinno wyglądać? Moim zdaniem nie.

Starczewski podkreślał, że nie chodzi o wielomilionowe inwestycje, tylko proste projekty, za które - w jego opinii - urzędnicy zabierają się zbyt późno. Sugerował, by prace zaczynały maksymalnie na początku wiosny, a wtedy latem lub jesienią projekty zostaną zrealizowane. Pytał, czy to normalne, by takie „proste zadania” jak wiata integracyjna powstawały przez 1,5 roku albo dłużej.

- Musimy pokazać ludziom, że ich pomysły są sprawnie realizowane - apelował. - Nie chodzi mi tylko o Biskupice Oławskie, ale też o Dębinę, Miłoszyce i inne miejscowości. Komisje zajmujące się budżetem obywatelskim powinny dokładnie sprawdzać teren, na którym mają powstać inwestycje i już przed głosowaniem mieć świadomość, czy nie będzie formalnych przeszkód. A jeśli wiemy, że będą, to wskażmy wnioskodawcom inne lokalizacje - szanując tych, którzy projekty zgłosili i chodzili od domu do domu, zachęcając do głosowania.

Radnemu odpowiedział wiceburmistrz Michał Wolski: - Świat nie jest idealny i prowadzenie inwestycji nie



Marek Starczewski

zawsze przebiega tak, jak wszyscy byśmy sobie tego życzyli. Niestety zwykle to nie wygląda w taki sposób, że rozplanujemy sobie najbliższych sześć miesięcy i w tym czasie wszyscy będą perfekcyjnie współpracować i wbijemy ten szpadeł - o którym pan wielokrotnie wspominał - dokładnie w momencie, gdy będzie pan tam na niego czekał. Budżet obywatelski to wspaniała inicjatywa, z której możemy być dumni, ale ma ona swoją specyfikę, która utrudnia realizację zadań. Trzeba pamiętać, że wnioski do BO składają mieszkańcy, a nie budowlancy czy projektanci. Już to powoduje pewne trudności techniczne i formalne. W tym roku dopuściliśmy do realizacji aż 17 zadań - to chyba rekord w historii budżetu obywatelskiego. A szczerze mówiąc, kiedy usiedliśmy do tych projektów, to technicznie i chłodno oceniając 90% z nich powinniśmy odrzucić. Dla porównania: Oława odrzuciła sześć z siedmiu i w tym roku głosują tam tylko na jedno zadanie. My mogliśmy pójść tą samą drogą, ale nie chcieliśmy. Zadania są złożone bardzo różnie - często nieidealnie - i to właśnie jest cecha tej inicjatywy. Taka już jej natura.

Tu warto sprostować słowa wiceburmistrza na temat Oławy. Początkowo faktycznie pozytywną weryfikację uzyskał tylko jeden (z dwunastu, a nie z siedmiu) projekt, ale po odwołaniach do ostatecznego głosowania dopuszczono trzy.

Michał Wolski mówił dalej: - Jeśli będziemy weryfikować wnioski bardzo ostro i restrykcyjnie, to tych zadań będzie niewiele. Na przykład przy wiacie w Biskupicach Oławskich nie przewidziano doprowadzenia prądu. To są niuanse, ale przy 17 zadaniach to naprawdę ogrom pracy. W Miłoszycach z kolei głosowaliśmy nad projektem, który ostatecznie realizujemy w zupełnie innym miejscu,

niż planował wnioskodawca - bo w pierwotnej lokalizacji po prostu nie dało się tego zrobić. Każde takie zadanie to mnóstwo szczegółów, nad którymi spędzamy bardzo dużo czasu, by ostatecznie wszystko przełożyć na dokumentację i doprowadzić do realizacji.

W dalszej części swojej wypowiedzi zastępca Piotra Stąszczyka przyznał, że również nie jest zachwycony, że jest końcówka roku, a projekty nie zostały jeszcze zrealizowane. Podkreślał jednak, że taka jest inwestycyjna rzeczywistość.

- Realizujemy cztery wiaty: dwie wymagają pozwolenia, dwie są na zgłoszenie. Ich lokalizacje i charakter są na tyle różne, że - choć początkowo planowaliśmy zlecić je jednej firmie, by było taniej - nie dało się tego zrobić. Każdy obiekt ma swoją specyfikę, inne wymagania i inne uwarunkowania techniczne - tłumaczył Wolski. - Podobnie wygląda sprawa z cenami. W przypadku oświetlenia boiska „Czarnych” cena na etapie składania wniosku wydała się realna, więc przyjęliśmy projekt. Po ogłoszeniu przetargu zgłosiła się firma, która zaproponowała kwotę dwukrotnie wyższą. I w takiej sytuacji pojawia się dylemat - rezygnujemy z realizacji czy dzielimy zadanie na etapy? Wybieramy to drugie ze świadomością, że wygeneruje przejście przed dodatkowe procedury i sporządzenie kolejnych dokumentów. I tak w efekcie mamy pół roku „w plecy” w stosunku do pierwotnych założeń. Zdarza się też oczywiście, że przetarg musimy anulować. Zawsze zakładamy pewien budżet, ale jeśli stawki proponowane przez oferentów są znacznie wyższe, musimy przetarg unieważnić i spróbować ponownie. Pan radny jest doświadczonym samorządowcem i na pewno pamięta, że przez te wszystkie edycje budżetu obywatelskiego prawdopodobnie nie było takiej, w której każde zadanie

udało się zrealizować w przeciągu roku. Zawsze pojawiały się jakieś problemy, a bywało nawet tak, że mieszkańcy musieli usłyszeć, że mimo wygranego głosowania dany projekt nie zostanie zrealizowany.

Na koniec wiceburmistrz Michał Wolski obiecał: - Dołożymy wszelkich starań, by wszystkie sześć zadań, które wygrały poprzednią edycję, zostało zrealizowanych. Gwarantuję, że tak się stanie. Być może później, niż byśmy chcieli, ale te inwestycje powstaną. Wyciągam wnioski także z tego roku i obiecuję, że pewnych błędów postaramy się już nie popełniać. Być może w przyszłym roku podobną rozmowę przeprowadzimy nie w pod koniec października, ale w sierpniu. Ten proces nie jest idealny - także z naszej strony zdarzają się błędy i pewne rzeczy można poprawić. Chciałbym, żebyśmy mogli już korzystać z tych wszystkich inwestycji, które wygrały w edycji 2025. Tym razem będziemy je jednak musieli dokończyć korzystając z „niewygasów”.

Radny Marek Starczewski podsumował swoje wystąpienie, podkreślając, że jego intencją było zwrócenie uwagi na potrzebę usprawnienia realizacji zadań z budżetu obywatelskiego. Raz jeszcze zaznaczył, że to szczególnie część budżetu gminy, wymagająca odpowiedniego podejścia i większej troski. Odnosił się do opóźnień i problemów z przetargami, ponownie wskazując, że część inwestycji mogła zostać wykonana szybciej. Zwrócił również uwagę na rosnące koszty materiałów budowlanych, które utrudniają precyzyjne planowanie wydatków i wyraził nadzieję, że w przyszłości prace związane z budżetem obywatelskim będą rozpoczynane wcześniej - już wiosną - co pozwoli na ich zakończenie w sezonie letnim.

KAMIL TYSA  
ktyasa@gazeta.olawa.pl



Michał Wolski



URZĄD  
MIEJSKI  
W

**OŁAWIE**

Biuletyn Informacji Publicznej [www.bip.um.olawa.pl](http://www.bip.um.olawa.pl)



strona dofinansowana  
z budżetu miasta Oławy

**W INTERNECIE:**  
[www.um.olawa.pl](http://www.um.olawa.pl)  
poczta elektroniczna:  
[olawa@um.olawa.pl](mailto:olawa@um.olawa.pl)



## Mija rok od otwarcia Oławskiego Centrum Seniora

To wyjątkowe miejsce. Przekonali się o tym mieszkańcy, którzy cyklicznie z niego korzystają. Na co dzień organizowane są tam ciekawe wydarzenia, warsztaty, można rozwijać różne pasje, są też spotkania z psychologiem i koncerty.

Raz w miesiącu można skorzystać z pogotowia technicznego, młodzież pomaga rozwiązać problemy ze smartfonem, laptopem, tabletem. Wszystko bezpłatnie. Drodzy seniorzy, odwiedźcie to miejsce, naprawdę warto (ul. 1 Maja 11). Czasem wystarczy po prostu porozmawiać przy kawie i już dzień jest lepszy. Centrum czynne jest od wtorku do soboty w godz. 10.00-18.00. Uwaga! W środy obowiązują inne godziny - 8.00-16.00. Zapraszamy!



Miejski Ośrodek Pomocy Społecznej w Oławie informuje, że wysokość bonu ciepłowniczego uzależniona jest od ceny ciepła. Na terenie Oławy jednoskładnikowe ceny ciepła netto są niższe niż ustawowy próg wynoszący 170 zł netto za GJ ciepła, zatem nie uprawniają do nabycia prawa do bonu ciepłowniczego.



**BON  
CIEPŁOWNICZY**

**13 i 14 grudnia na oławskim Rynku odbędzie się tradycyjny Jarmark Bożonarodzeniowy**

Wydarzenie organizowane jest przez dwa samorządy (Miasto Oława oraz Gmina Oława). Wystawcy zainteresowani udziałem już

mogą wysłać zgłoszenia. Karta zgłoszeniowa oraz regulamin zamieszczone są na stronie [miasto.olawa.pl](http://miasto.olawa.pl) - wypełnione formularze należy przesłać na adres [promocja@um.olawa.pl](mailto:promocja@um.olawa.pl) w nieprzekraczalnym terminie do 21 listopada.



Odwiedził nas zespół Meteroids z Zielonej Góry. Wręczyliśmy główną nagrodę - 5500 złotych w oławskim konkursie „Letnia Scena Muzyczna”.  
- Cieszymy się, że możemy finansowo wspomóc rozwój zespołu – mówi Anna Ślipko, dyrektor Centrum Sztuki w Oławie.  
- W naszym konkursie biorą już udział zespoły z całej Polski, które są na początku drogi muzycznej.

Wydarzenie jest organizowane pod patronatem burmistrza Oławy Tomasza Frischmanna, który pogratulował zespołowi wygranej i zapowiedział, że będą organizowane kolejne konkursy muzyczne. Zespół Meteroids oprócz czeku otrzymał dodatkową niespodziankę. Będzie mógł wystąpić podczas Dni Oławy Dni Koguta. Nie możemy się doczekać.

### OGŁOSZENIE

Dyrektor Miejskiego Ośrodka Pomocy Społecznej w Oławie poszukuje pracowników na stanowisko:

- **PRACOWNIK SOCJALNY**  
- oferta pracy ważna od 22.10. do 24.11.2025 r.

Pełna oferta dostępna na stronach:

[bip.mops.olawa.ig.pl](http://bip.mops.olawa.ig.pl);  
[bip.um.olawa.pl](http://bip.um.olawa.pl);

oraz pod nr tel. 503-983-897



## informacje

Biuuletyn Informacji Publicznej:  
bip.jelcz-laskowice.pl

URZĄD MIASTA I GMINY  
JELCZ-LASKOWICE



strona dofinansowana  
z budżetu miasta i gminy  
Jelcz-Laskowice

W INTERECIE:  
www.jelcz-laskowice.pl  
poczta elektroniczna:  
um.info@jelcz-laskowice.pl

# Wspólny projekt dla lepszej komunikacji

W Urzędzie Miasta i Gminy odbyło się 6 listopada spotkanie robocze poświęcone przygotowaniom do realizacji ważnej inwestycji - przedłużeniu ul. Japońskiej i włączeniu jej w drogę wojewódzką nr 455.

W efekcie tej inwestycji możliwy będzie wjazd do jelczańskiej strefy przemysłowej od strony Ratowic, co znaczą-

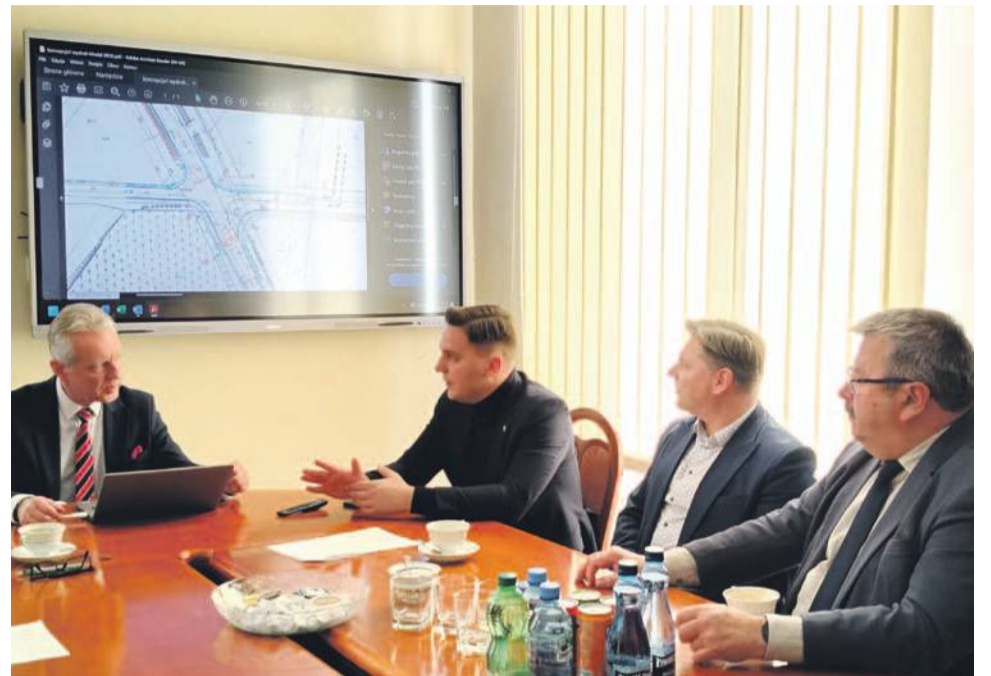
co poprawi dostępność komunikacyjną obszaru i usprawni ruch w regionie.

Na spotkaniu odbyła się prezentacja wstępnej koncepcji budowy drogi. W dyskusji uczestniczyli: burmistrz Piotr Stajszczyk, zastępca burmistrza Michał Wojski, wójt Gminy Czernica Jarosław Jagielski, zastępca wójta Dariusz Koprowski, dyrektor wydziału infrastruktury drogowej z UG Czernica Beata Kaczka-Folaron oraz dyrektor Dolno-

śląskiej Służby Dróg i Kolei Mateusz Masłowski i jego zastępca Mariusz Wawro.

Podczas spotkania ustalono, że wstępna koncepcja zostanie przekazana do DSDiK w celu dalszej analizy. Po uwzględnieniu ewentualnych uwag tej instytucji możliwe będzie zlecenie wykonania projektu budowlanego. Na zakończenie uczestnicy spotkania wizytowali teren przyszłej inwestycji.

(UM)



Cztery nowe defibrylatory AED, mogące uratować życie w sytuacjach zagrożenia, zamontowano na obiektach gminnych:

- na budynku Publicznej Szkoły Podstawowej nr 3 przy ul. Prusa w Jelczu-Laskowicach
- na budynku świetlicy w Miłoszycach
- na budynku świetlicy w Miłocicach

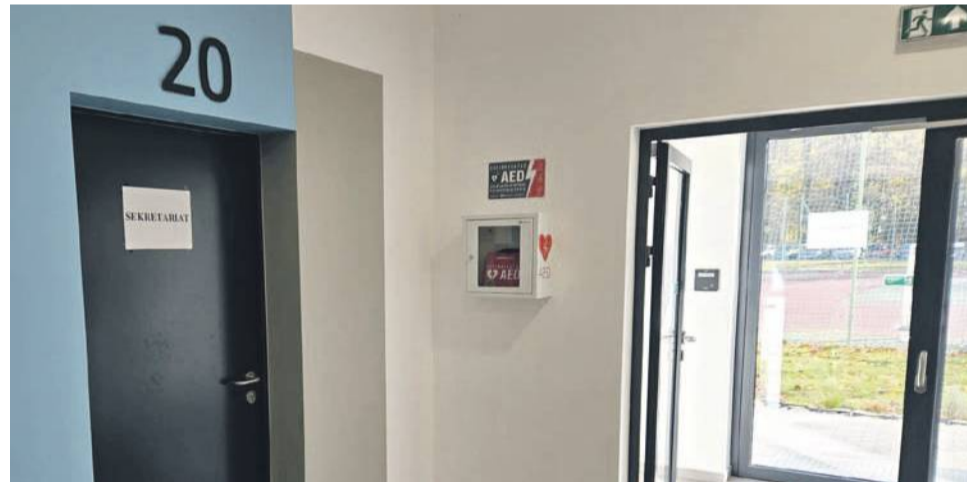
## Nowe defibrylatory

- w budynku Publicznej Szkoły Podstawowej nr 1 w Jelczu-Laskowicach.

Urządzenia AED znajdują się w oznaczonych kapsułach (urządzenia na zewnątrz budynków) lub w szafce (urządzenie wewnątrz budynku).

Warto przypomnieć, że defibrylatory zakupiono we współpracy Gminy Jelcz-Laskowice z Muzeum Motoryzacji Wena przy organizacji IX Rajdu Koguta w 2025 r.

(UM)



## Punkt Obsługi rozszerza zakres działalności

Zastrzeżenie numeru PESEL - to nowa usługa, którą realizować będzie Punkt Obsługi Mieszkańca, położony w centrum miasta, przy ul. Bożka 11b

Ponadto zapraszamy do Punktu, żeby:

- złożyć wnioski i dokumenty do wszystkich komórek organizacyjnych Urzędu Miasta i Gminy,
- wyrobić dowód osobisty,
- złożyć wnioski i odebrać Karty Seniora (Jelczańsko-Laskowicką, Aglomeracyjną oraz Ogólnopolską).

Przypominamy, że w ramach współpracy ze Starostwem Powiatowym pod tym samym adresem działa Punkt



Zamiejscowy Wydział Komunikacji Starostwa Powiatowego w Oławie, gdzie można dokonać rejestracji pojazdów.

W Punkcie można też skorzystać z nieodpłatnej pomocy prawnej, poradnictwa obywatelskiego oraz mediacji.

(UM)

## Rodzicu, odbierz wyprawkę

Malo Jasio (na zdj.) odebrał już wyprawkę, a my przypominamy świeżo upieczonym rodzicom, że możecie również to zrobić dla swoich pociec

Na wyprawkę składa się: body, kocyk, okrycie kąpielowe oraz książeczka. Aby ją otrzymać, należy do ukończenia przez dziecko 4. miesiąca złożyć w sekretariacie Urzędu Miasta i Gminy wniosek (do pobrania poniżej lub w pokoju 28 UMIG), a potem zgłosić się po wyprawkę i podpisać oświadczenie odbioru.

W przypadku pytań zapraszamy do kontaktu: p. 28 Urzędu Miasta i Gminy, tel. 71 381 71 58, e-mail: um.pelnomocnik@jelcz-laskowice.pl Wniosek do pobrania ze strony www.jelcz-laskowice.pl, w zakładce „Sprawy Społeczne”.

(UM)



## Ankieta w sprawie Straży Miejskiej

Z uwagi na wiele kontrowersji pojawiających się wokół funkcjonowania Straży Miejskiej w gminie Jelcz-Laskowice, burmistrz Piotr Stajszczyk zwraca się do mieszkańców z prośbą, o wyrażenie opinii w tym temacie.

Prosimy o wypełnienie ankiety pod linkiem <https://jelcz-laskowice.wdialogu.pl/konsultacje>

Ankieta będzie aktywna do 25 listopada br., zapewniamy pełną anonimowość, wyniki zostaną podane do publicznej wiadomości.

(UM)

Kielecki Teatr Tańca  
MIEJSKA INSTYTUCJA ARTYSTYCZNA

*Królowa Śniegu*

7 grudnia 2025  
godz: 17:00

Miejsko-Gminne Centrum Kultury  
w Jelczu-Laskowicach

Bilety do nabycia w sekretariacie  
Centrum Kultury lub na [www.mgckj.pl/bilety](http://www.mgckj.pl/bilety)

choreografia, reżyseria: Elżbieta Pańtal,  
muzyczny choreograf: Antonina Kaminska,  
kostiumy: Małgorzata Szymowska,  
scenografia i oświetlenie: Kwiścisława Szwedzińska Pańtal,  
projekcje multimedialne: Wioletta Kruk, Bartosz Kruk

ORGANIZATOR: Miejsko-Gminne Centrum Kultury Jelcz-Laskowice

INTERDIUSZ HONOROWY: [Logo]

SPONSORZY: [Logo]

# Oława 80 lat później



fot. Andrzej Dobrucki

Nr 1 Zdjęcie w 1967 robił Andrzej Dobrucki z wieży kościoła Matki Boskiej Pocieszenia. Za ratuszem widzimy puste tereny, na których wtedy pasło się bydło - po lewej za drzewami jest stadion, po prawej w głębi budynki przy ulicy Rybackiej nad Odrą. Widoczne ramię dźwigu przy budowie domu mieszkalnego przy pl. Zamkowym 5



fot. Andrzej Dobrucki

Nr 2 Zdjęcie w 1967 robił Andrzej Dobrucki z wieży kościoła Matki Boskiej Pocieszenia. Widzimy na nim plac rynkowy, na którym są prowadzone roboty ziemne związane z kanalizacją i wodą. Tu muszę przypomnieć, że całe miasto przed wojną miało zaledwie 40% instalacji kanalizacyjnych, więc po wojnie na wszystkich ulicach w ziemi były kładzione nowe instalacje, co było bardzo uciążliwe dla mieszkańców, bo prace te trwały ponad 20 lat



fot. Andrzej Dobrucki

Nr 4 Zdjęcie zrobiłem w 1969 z wieży ratusza w kierunku stadionu - widać rozpoczętą budowę dworca autobusowego. Na ulicy B. Głowackiego nie ma już dwóch wielopiętrowych budynków mieszkalnych, które były po prawej stronie. Widoczny budynek po prawej to spichlerz przedwojenny, w którym zaraz po wojnie skupowano zboże i odbierano od rolników obowiązkowe dostawy kontyngentów. W tym budynku mieściły się magazyny firm budujących osiedle Chrobrego - rozebrano go w połowie lat osiemdziesiątych. Na samym dole zdjęcia budynek, gdzie przez lata był Wiejski Dom Towarowy, prowadzony przez PZGS - na piętrach były biura i przez wiele lat była tam świetlica. Ostatnio był tam Bank PKO, ale od kilku lat stoi pusty



fot. Andrzej Dobrucki

Nr 3 Zdjęcie z zrobiłem w 1969 roku z wieży ratusza w kierunku wschodnim. Na pierwszym planie widzimy dzisiejszy plac Piłsudskiego, wtedy to był plac Jedności Narodowej, na którym mieścił się przystanek autobusowy. Przy ulicy Piotra Własta stoi jeszcze wielopiętrowy budynek mieszkalny i widać budynki przy nieistniejącej dziś ulicy Zamkniętej. Po prawej widzimy dwa budynki, w których miejscu dziś jest Bank Spółdzielczy i początek budynku mieszkalnego przy ulicy Pałacowej. Na środku w głębi widać dźwigi i rozpoczętą budowę pierwszego budynku na nowym Osiedlu, czyli B. Chrobrego 35-71.

**W tym roku mija 80 lat od przybycia polskich mieszkańców od niemieckiego Ohlau, które stało się po II wojnie światowej Oławą.**

W kolejnym odcinku chcę pokazać, jak zmieniały się tereny pomiędzy ulicą B. Chrobrego a ulicą Sportową.

Zdjęcia robione z wieży kościoła pw. Matki Boskiej Pocieszenia, z wieży ratusza i z drona - wszystkie w kierunku dzisiejszego Osiedla Chrobrego - robione były w różnych latach, każde jest podpisane.

Na ulicy Chrobrego, szczególnie po lewej stronie idąc do mostu, mieszkało dużo rolników - tereny między ulicą Chrobrego a Sportową były wykorzystane na ogrody, sady i łąki na pastwiska.

Pierwsze powojenne znane mi zdjęcia z wieży kościoła Matki Boskiej Pocieszenia w połowie lat sześćdziesiątych zrobił Andrzej Dobrucki. Na pierwszym zdjęciu widzimy ratusz, a w głębi tereny, na których jest wybudowane Osiedle Chrobrego. Decyzja o budowie osiedla Bolesława Chrobrego zapadła na początku w lat 60. Aby to zrobić, należało wyburzyć 54 domy, choć niektóre z nich były jeszcze w bardzo dobrym stanie.



Nr 5 Zdjęcie zrobiłem w 1973 z wieży ratusza. W ostatnim rzędzie budynków widzimy budowę 11-piętrowych wieżowców. Zaczynamy od ulicy B. Chrobrego o dzisiejszym numerze 128-130, wybudowano około 6 pięter, skończono budowę w 1974 roku. Następny wieżowiec to numery 126-124, jak widać wybudowano już 9 pięter, ukończono go w 1974. Następny to numery 120-122, podciągnięto już pod dach, trwają roboty wykończeniowe. Nie ma jeszcze wieżowca przy Sportowej 56-58 i budynku przy Sportowej 34-54. W środku za to stoi jeszcze przedwojenny budynek, który po wojnie był spichlerzem. Nie rozpoczęto jeszcze budowy 11-piętrowego wieloklatkowego budynku przy Chrobrego 20. Na pierwszym planie widać budynek na placu J. Piłsudskiego 1-8, który przecina ulicę B. Głowackiego. Zanim go postawiono, wyburzono kilka budynków przedwojennych przy ulicy Głowackiego. Po lewej widać budynek, gdzie przez lata był Wiejski Dom Towarowy.

Nim doszło do wyburzania, należało wyprowadzić z nich mieszkańców. Przesiedlano ich w większości do nowych domów wokół Rynku i na Rybacką w pobliżu Szkoły Podstawowej nr 2. Następnie

rozpoczęła się wielka budowa - najpierw roboty ziemne, potem budowa domów, i to nie po kolei, tylko jak popadnie. Na końcu robiono chodniki i szykowano trawniki. Trwało to wiele

lat. Pierwszy budynek, jaki wtedy wybudowano, to Chrobrego 35-71 - w roku 1971. Tzw. wieżowiec 11-piętrowy wieloklatkowy obok dworca autobusowego wybudowano w 1975 roku. Potem jeszcze

# CZ. VI



Nr 6 Tę fotografię zrobiłem w 1980 z wieży kościoła Matki Boskiej Pocieszenia w kierunku Osiedla Bolesława Chrobrego - na pierwszym planie ratusz. Na placu okół niego już nowa nawierzchnia, kostka brukowa została pokryta asfaltem, zrobiono też miejsca parkingowe, wymieniono oświetlenie uliczne. Osiedle Bolesława Chrobrego jest już prawie skończone. Niestety, nowy budynek Chrobrego 20 zasłania prawie całe osiedle.



Nr 8 Zdjęcie otrzymałem z Wydziału Promocji Urzędu Miasta, a zrobiono je z drona, który był kilkanaście metrów nad wieżą kościoła Matki Boskiej Pocieszenia - na zdjęciu widać bardzo szeroką panoramę wschodniej strony miasta. Widzimy dużo zieleni na osiedlu Bolesława Chrobrego, również wokół stadionu. Za Odrą widać po prawej stronie las, który ciągnie się aż do Bystrzycy.



Nr 7 Zdjęcie zrobione przez Jerzego Wojtowicza na początku XXI w. w czasie remontu wieży ratuszowej, widać rusztowania. Widoczna panorama powstała z połączenia metodą komputerową kilku zdjęć, co wykonał autor tych zdjęć. Dlatego niektóre budynki i ulice są „zaokrąglone”. Bardzo zależało mi na tym zdjęciu, proponuję porównać to zdjęcie z następnym - zrobionym ponad dwadzieścia lat później. Na tym zdjęciu nie ma jeszcze budynku w narożniku ulic B. Chrobrego, 3 Maja i Piotra Własta 2-14. Po lewej stronie zdjęcia pomiędzy budynkiem, w którym mieści się starostwo, a ogrodzeniem stadionu, nie ma jeszcze pawilonu handlowego, w którym dziś jest Biedronka.



Nr 9 Muszę tu dodać, że do napisania tego artykułu zainspirowało mnie zdjęcie z 1973 roku, będące w zbiorach Biblioteki „Koronka”. Zrobił je z wieży ratuszowej Władysław Jakubowicz, a zamieszczone było w Kurierze Oławskim z 1984 roku. Jest na nim ówczesny naczelnik miasta Michał Wąsiewicz. Jednak od tego czasu znacznie podniesiono balustradę na wieży ratuszowej, która zasłania perspektywę i dziś się nie da zrobić podobnego zdjęcia - wysoka balustrada zasłania całą panoramę.

dobudowywano na osiedlu budynki w 1986 i 1987 roku.

Dziś na tym osiedlu mieszka około 6000 mieszkańców, jest zabrane, z dużą ilością zieleni. Na osiedlu mamy szkołę, przedszkole, żłobek, przychodnię lekarską, targowisko

miejskie, a także słynny Dom Handlowy „Kwadraciak” oraz wiele sklepów różnych branż i usług. W pobliżu dworzec autobusowy, Stadion Miejski i rzeka Odra.

Muszę dodać, że od strony miasta na terenach zielonych



powstała zupełnie nowa ulica, a właściwie przedłużenie ulicy 3 Maja, która zaczynała się od dzisiejszej ulicy Sikorskiego, a kończyła się na skrzyżowaniu z ulicą Żołnierza Polskiego (to dzisiejsza nazwa). Nowa ulica przecięła wtedy ulicę Bolesława Chrobrego (dziś to św. Rocha), następnie „poszła” przez Piotra Własta - dalej powstało skrzyżowanie

ulicy z placu Zamkowego i 3 Maja - tu zrobiono kolejną ulicę - wjazd i wyjazd z dworca autobusowego. Dalej była Sportowa, ale kończyła na 3 Maja. Po drugiej stronie ulicy 3 Maja zlikwidowano ulicę Sportową, która kiedyś biegła po skosie do placu Zamkowego - dziś w tym miejscu jest chodnik przed tzw. plastrami miodu. Dalej ulica 3 Maja

biegnie tak, jak przebiega ogrodzenie budynku starostwa i skręca w lewo, spotyka się po prawej z ulicą Żeromskiego, a po lewej z ulicą Wałową, następnie łączy się z ulicą ks.Fr. Kutrowskiego. I tu jest jedno z pierwszych rond w Oławie - pięknie dziś zagospodarowane zielenią.

LESŁAW MAZUR



Nr 10 Ponieważ w tym roku mija 80 lat od tego, jak Oławę przejęli po drugiej wojnie światowej mieszkańcy narodowości polskiej, chciałem pokazać, jak ta część miasta zmieniała się na przestrzeni ponad pół wieku - czyli pomiędzy zdjęciem zrobionym naczelnikowi Michałowi Wąsiewiczowi w 1974 (opis tego, co widać za naczelnikiem, jest przy moim zdjęciu nr 5) a zrobionym z tego samego miejsca burmistrzowi Tomaszowi Frischmanowi. Poprosiłem burmistrza Frischmanna o ustawienie się w tym samym miejscu, gdzie 50 lat wcześniej stał naczelnik Wąsiewicz. Burmistrz się zgodził i oto mamy zdjęcie z 2025 roku. W tle widać dzisiejszą wschodnią stronę miasta. Zaznaczam, że aby uzyskać tę piękną panoramę, zdjęcie zostało zmontowane z dwóch ujęć przy pomocy komputera, co zrobił Jerzy Wojtowicz.





## Dolny Śląsk wspiera pszczelarzy - Samorząd przekazuje ciasto pszczele

Dolny Śląsk wspiera lokalnych pszczelarzy. W ramach programu „Poprawa warunków sanitarnych rodzin pszczelich na Dolnym Śląsku” Samorząd Województwa Dolnośląskiego przekazuje hodowcom ciasto pszczele – specjalny pokarm, który pomaga owadom przetrwać zimę i zachować dobrą kondycję na wiosnę

- To konkretna pomoc, która realnie wspiera rozwój pszczelarstwa na Dolnym Śląsku i wpływa na ochronę środowiska naturalnego. Dzięki programowi dolnośląscy pszczelarze mogą zadbać o kondycję swoich pasiek, co przełoży się na lepsze zapylanie roślin i obfitsze plony w kolejnym sezonie. Wsparcie pszczelarzy jest inwestycją w przyszłość naszego regionu - mówi **Paweł Gancarz, Marszałek Województwa Dolnośląskiego**.

Program realizowany przez Samorząd Województwa Dolnośląskiego ma charakter praktyczny i odpowiada na realne potrzeby pszczelarzy, którzy mierzą się z coraz trudniejszymi warunkami klimatycznymi i mniejszą dostępnością naturalnego pożytku dla pszczół.

- Pomagamy pszczelarzom w tym, co najważniejsze - w utrzymaniu zdrowych i silnych pszczół przez cały rok. Ciasto pszczele to prosty, ale niezwykle skuteczny sposób

wsparcia, dzięki któremu pasieki mogą dobrze przetrwać i wiosną wrócić do pełnej aktywności - mówi **Natalia Gołąb, Członkini Zarządu Województwa Dolnośląskiego**.

Dlaczego ciasto pszczele jest tak ważne? W trakcie roku pszczelarskiego - od października do września - występują okresy, w których rodzina pszczoła, będąc w szczytowej fazie rozwoju i największej liczebności, ma trudności ze znalezieniem pożywienia. Coraz częściej zdarza się, że już w czerwcu i lipcu, gdy pszczoły są najbardziej aktywne, pojawiają się długie okresy suszy. Rośliny broniąc się przed suszą ograniczają nektarowanie, co dla pszczół oznacza głód i zahamowanie wychowu młodych osobników.

- W ciągu roku rodzina pszczoła potrzebuje około 80 kg miodu na własne potrzeby - wszystko ponad to jest miodem dla pszczelarza. W okresach niedoboru można



Paweł Gancarz, marszałek województwa przekazuje ciasto pszczele dla pasieki w Ptaszkowie

pomóc pszczołom, podając im właśnie ciasto pszczele, które pozwala utrzymać ciągłość rozwoju rodziny. To doskonały sposób na zapewnienie pszczołom stałego pokarmu, co przekłada się na lepsze zbiory miodu - tłumaczy **Waldemar Kudła, Prezes Związku Pszczelarzy Ziemi Legnickiej**.

Według danych Agencji Restrukturyzacji i Modernizacji Rolnictwa w 2024 roku na Dolnym Śląsku za-

rejstrowanych było blisko 3 tysiące pszczelarzy posiadających łącznie ponad 104 tysiące przezimowanych rodzin pszczelich. Do udziału w programie zgłosiło się ponad 2,5 tysiąca pszczelarzy zrzeszonych w dolnośląskich organizacjach, deklarując łącznie ponad 83 tysiące rodzin pszczelich.

Środki zostaną wykorzystane na zakup ciasta pszczelego - po 1 kg na każdą rodzinę pszczoła. Program jest realizowany we współpracy ze związkami pszczelarskimi, aby jak najlepiej odpowiadał na realne potrzeby środowiska pszczelarskiego.

To jednak niejedyna forma wsparcia pszczelarzy przez samorząd województwa dolnośląskiego. Kolejnym przedsięwzięciem jest konkurs „Wsparcie i promocja pszczelarstwa - pasieka edukacyjna”, którego celem jest promowanie ekologii, ochrony zwierząt oraz dziedzictwa przyrodniczego poprzez tworzenie pasiek do celów edukacyjnych.

Samorząd aktywnie wspiera również wydarzenia promujące pszczelarstwo. W tym roku dofinansowanie otrzymały takie imprezy jak m.in. Międzynarodowe Warsztaty Pszczelarskie z Naturoterapią w Cieplicach, Święto Miodu i Wina w Przemkowie oraz Święto Miodu w Bolkowiu. Co ważne, po raz pierwszy na Dolnym Śląsku odbył się I Międzynarodowy Kongres Pszczelarski pod hasłem „Razem dla pszczół, razem dla przyszłości”. Wydarzenie to zgromadziło przedstawicieli świata nauki, praktyków, ekspertów branżowych oraz gości z zagranicy.

Zadanie publiczne pt. „Poprawa warunków sanitarnych rodzin pszczelich na Dolnym Śląsku” zostało sfinansowane ze środków budżetu Województwa Dolnośląskiego.

TS



Członkini zarządu Natalia Gołąb podczas I Międzynarodowego Kongresu Pszczelarskiego



# Powiatowe obchody Święta Niepodległości



Przemarsz ulicami Olawy



Wśród składających kwiaty był pułkownik Eugeniusz Praczuk



Wyjątkowo dużo mieszkańców uczestniczyło w tegorocznych obchodach

## POWIAT

### 11 listopada w Olawie odbyły się powiatowe obchody Święta Niepodległości

Po mszy św. w intencji ojczyzny w Sanktuarium pw. Najświętszej Maryi Panny Matki Pocieszenia w Olawie, uczestnicy przemarszerowali pod Pomnik Niepodległej, gdzie odbywały się główne uroczystości. Po wspólnym odśpiewaniu hymnu Rzeczypospolitej Polskiej, starosta Marek Szponar wygłosił okolicznościowe przemówienie.

- Doceńmy fakt, że współczesne pokolenia Polaków ma przywilej życia w wolnej

ojczyźnie, która przez lata pozostawała tylko marzeniem milionów naszych przodków - mówił starosta. - Często prześladowanych wyłącznie z tego powodu, że urodzili się Polakami. Teraz Polska nie pozostaje jedynie w pamięci ani nawet na uboczu europejskiej polityki. Nasz kraj aktywnie włączył się w politykę europejską, której miarą stały się działania zmierzające do podniesienia bezpieczeństwa w regionie. Szanowni Państwo, przeżywajmy ten dzień razem, pod biało-czerwonymi flagami, pod znakiem orła białego, w gronie najbliższych.

okazją do rozmów w gronie rodziny i przyjaciół. O przeszłości, ale także przyszłości naszej ojczyzny.

Po przemówieniu z programem artystycznym wystąpili uczniowie z Zespołu Szkół im. Zjednoczonej Europy w Olawie. Następnie po prelekcja na temat powstania Błękitnej Armii i jej znaczenia w odzyskaniu i utrzymaniu przez Polskę niepodległości i składanie kwiatów pod Pomnikiem Niepodległej, uroczystość zakończyła wianka utworów patriotycznych w wykonaniu Olawskiej Orkiestry Dętej pod dyktando kapelmistrza Kazimierza Puchalskiego.

(CK)

## II Oławski Bieg NIEPODLEGŁOŚCI

### OŁAWA

11 harcerzy, 28 dzieci i 99 dorosłych wzięło udział w tegorocznym biegu na „Zadrzańskej Agrafce” z okazji rocznicy odzyskania przez Polskę niepodległości

Niosące się po lesie i okolicy ul. Bażantowej narodowe i patriotyczne pieśni od wczesnych godzin rannych zwiastowały, że to nie będzie zwykły bieg. O narodowy klimat zadbał też biegacz.

ubierając białe czerwone stroje i zabierając ze sobą narodowe symbole, a tuż przed startem dorośli biegacze zaśpiewali Mazurka Dobrowskiego, co nadało wydarzeniu podniosły charakter.

Harcerze mierzyli się na dystansie 3 km, dzieci na trasie 1 kilometra, a dorośli pobiegli na 10 km. Wszyscy uczestnicy biegu otrzymali okolicznościowe medale, a najlepsza trójka żeńska i męska dodatkowo okolicznościowe puchary.

Wśród pań na najwyższym stopniu podium stanęła Izabela Sobek, druga była Mał-

gorzata Bartunek, a trzecia - Halina Engel. Wśród panów najszybciej, bo w niespełna 40 minut, na metę wbiegł Damian Prukacz, za nim Michał Karawajew i dalej Igor Vyshatitskii.

Organizatorzy wydarzenia, czyli Stowarzyszenie „Biegnij Olawo”, we współpracy z miastem Olawa, przyznali też puchary dla drużyn. I tak na najwyższym stopniu podium stanęła ekipa z firmy Synergia CrossCamp Olawa, na drugim miejscu znalazła się drużyna firmy Elektrolux, a że trzeciej drużyny, która spełni-

łyby wymogi, czyli - 5 osób w składzie, nie było, puchar wręczono ekipie z „Biegnij Olawo” - za trud, jaki włożyli w organizację wydarzenia.

Pracownicy firmy Elektrolux nie tylko wzięli udział w biegu, ale też zadbał o ciepłą herbatę i napoje dla zawodników. Co więcej, firma ufundowała też pralkę, którą na koniec rozlosowano wśród zawodników.

(WK)



Akcentów patriotycznych nie zabrakło



I ruszyli!



Mieszkańcy uczestniczyli w biegu całymi rodzinami

# OGŁOSZENIA DROBNE

Cennik

- |  |   |
|--|---|
| ■ słowo w kolorze czarnym - <b>0,95 zł brutto</b>  | ■ ramka do ogłoszenia - <b>12 zł brutto</b>               |
| ■ słowo w kolorze czerwonym - <b>dopłata 6 zł brutto</b>   | ■ ramka do ogłoszenia na żółtym tle - <b>25 zł brutto</b> |
| Cennik - życzenia i podziękowania  | ■ nekrolog prasowy - <b>29 zł brutto</b>                  |
| ■ od osób fizycznych - 10 słów bezpłatnie, za każde następne słowo - <b>0,95 zł brutto</b>       |   |
| ■ od instytucji społecznych - 30 słów bezpłatnie, za każde następne 30 słów - <b>7 zł brutto</b> |   |

**OGŁOSZENIA DO CZWARTKOWEGO WYDANIA GAZETY PRZYJMUJEMY DO WTORKU, DO GODZ. 12.00**

Biurowiska i redakcja: 55-200 Olawa, Chrobrego 19 (wejście od strony podwórka),  
tel. 71 313 35 57, email: [ogloszenia@gazeta.olawa.pl](mailto:ogloszenia@gazeta.olawa.pl)

## REDAKCJA

„Gazeta Powiatowa - Wiadomości Olawskie”  
tel. i fax 71-313-70-78  
internet: [www.gazeta.olawa.pl](http://www.gazeta.olawa.pl);  
e-mail: [redakcja@gazeta.olawa.pl](mailto:redakcja@gazeta.olawa.pl)  
55-200 Olawa, ul. Chrobrego 19;  
tel. 71 313 70 78,

### REDAGUJA

Kamil Tysa (red. naczelny),  
Jerzy Kamiński, Zbigniew Bachul,  
Wioletta Kamińska i Jacek Polasz.

Redakcja zastrzega sobie prawo skracania,  
adiustacji materiałów i zmiany tytułów.  
Za treść ogłoszeń redakcja nie ponosi  
odpowiedzialności i nie zwraca materiałów  
niezamówionych.

Ogłoszenia płatne mogą być oznaczone  
następująco: Reklama, Ogłoszenie  
płatne, Strona dofinansowana przez...,  
(TS) - tekst sponsorowany, (TR) - tekst  
reklamowy, Partner strony: ...

### DZIAŁ REKLAM

tel. i fax 71-313 70 78  
Bogusław Szymański - reklama, przetargi  
e-mail: [reklama@gazeta.olawa.pl](mailto:reklama@gazeta.olawa.pl)

Biurowiska w Olawie,  
ul. Chrobrego 19, tel. i fax 71 313 35 57,

czynne: poniedziałek, wtorek 8-16  
środa 9-17, czwartek, piątek 8-15,  
sobota nieczynne.

Plakaty publikujemy bezpłatnie jedynie  
wtedy, gdy gazeta jest patronem medial-  
nym wydarzenia.

### WYDAWCA

RYZA Sp. z o.o.,  
55-200 Olawa, ul. B. Chrobrego 19,  
NIP: 912-184-21-80, KRS 0000321273,  
tel. 71 313 35 57  
Druk: POLSKA PRESS Sp. z o.o.  
Oddział Poligrafia  
Drukarnia Sosnowiec

**Stowarzyszenie  
Gazet  
Lokalnych**

**DOLNOŚLĄSKI  
KLUCZ SUKCESU 2012**



## STRABAG

Dla spółki STRABAG BMTI, należącej do koncernu STRABAG SE  
poszukujemy obecnie kandydatów na stanowisko:

### MECHANIK MASZYN BUDOWLANYCH

Miejsce pracy: Olawa, opcjonalnie kopalnia Strzelin MINERAL  
Oferujemy m.in.: umowę o pracę, szkolenia branżowe  
oraz prywatną opiekę medyczną.  
Aplikacje prosimy składać na stronie:  
[www.strabag.pl/kariera](http://www.strabag.pl/kariera)  
Kontakt: Agnieszka Chojecka, tel. 734 732 352

## PRACA

### DAM PRACĘ

► Zatrudnię murarza. Tel. 502 411 884

ZATRUDNIĘ OPERATORA  
MINIKOPARKI (KOPARKI,  
ŁADOWARKI)  
TEL. 669 070 097

ZATRUDNIĘ BRUKARZA.  
TEL. 669 070 097

## KUPNO

► Kupię palety, Możliwy transport  
Tel. 661-515-308

## SPRZEDAŻ

► Producent rolet wewnętrznych w  
kasecie - 1 zł za cm szer. kasety, Gaj  
Oławski 11, Tel. 537-509-599



► Sprzedam Yorki szczeniaki -  
umowa kupna sprzedaży, czip, rodowód.  
Tel. 721 837 852

## LEKARSKIE

► SPECJALISTA LARYNGOLOG B.  
BORTNIK przyjmuje w środy i w  
piątki „Laser Dent”, ul. Wiejska 34/2,  
rejestracja telefoniczna od 14:30 pod  
numerem Tel. 71 313 88 16

► ESPERAL Tel. 603 606 121

► STOMATOLOG DR N. MED. KATA-  
RZYNA ŁAGOWSKA, EasyDent Dental  
Clinic, Tel. 71 301 66 66 [www.easydent.pl](http://www.easydent.pl)

► LEKARZ DENTYSTA ANDŻELIKA  
PŁOŃSKA, EasyDent Dental Clinic, Tel.  
71 301 66 66 [www.easydent.pl](http://www.easydent.pl)

► LEKARZ DENTYSTA LESZEK BURY,  
EasyDent Dental Clinic, Tel. 71 301 66  
66 [www.easydent.pl](http://www.easydent.pl)

► STOMATOLOG DR N. MED.  
AGNIESZKA SZULGAN-MĄDRZAK,  
EasyDent Dental Clinic, Tel. 71 301 66  
66 [www.easydent.pl](http://www.easydent.pl)

► LEKARZ DENTYSTA JUSTYNA LE-  
WANDOWSKA, EasyDent Dental Clinic,  
Tel. 71 301 66 66 [www.easydent.pl](http://www.easydent.pl)

► LEKARZ DENTYSTA Alicja Grzy-  
bowska, EasyDent Dental Clinic, Tel.  
71-301-66-66 [www.easydent.pl](http://www.easydent.pl)

► LEKARZ WETERYNARII JERZY GI-  
GOŁA, Olawa Janowskiego 4, wizyty  
domowe, Tel. 604 177 146

## UROLOG

LEK. MED. JACEK JASTRZĘBSKI  
- SPECJALISTA UROLOG.  
PRYWATNA PRAKTYKA  
UROLOGICZNA, USG:  
UL. ŻEROMSKIEGO 12,  
NZOZ NOME; WTOREK OD  
16.00 DO 18.00, REJESTRACJA  
TELEFONICZNA PN.-PT.8.00-16.00  
TEL. 71 303 43 24

► GASTROSKOPIA - Gabinet chirur-  
giczny: specjalista - chirurg JACEK  
RUTKIEWICZ, rejestracja, fax, Tel. 71  
302 86 66

## DERMATOLOG

DR HAB. NAUK MEDYCZNYCH  
RAFAŁ BIAŁYNIKI - BIRULA  
ADIUNKT KLINIKI DERMATOLOGII  
LECZENIE CHOROBY SKÓRY:  
ŁUSZCZYCY, TRĄDZIKÓW, GRZYBIC,  
ŁYSIENIA, BRODAWEK, ALERGI, OCENA  
ZNAMION  
OŁAWA, UL. SIENKIEWICZA 8  
(NZOZ MEDAN). GABINET CZYNNY  
W PONIEDZIAŁKI I CZWARTKI  
W GODZINACH 16.00-19.00.  
KONIECZNA REJESTRACJA  
TELEFONICZNA: 601-990-167  
[www.dermatologolawa.pl](http://www.dermatologolawa.pl)

► SPECJALISTA ORTOPEDA Pry-  
watny Gabinet Lekarski dr n. med.  
LESZEK MORASIEWICZ przyjmuje w  
Oławskim Centrum Rehabilitacyjnym  
Olawa, ul. Zacisza 17, środa godz 16-  
18. Tel. 601 702 263

► USG serca, Holter EKG, Holter  
ciśnieniowy, konsultacje kardiolo-  
giczne Katarzyna i Daniel Błaszczak  
specjaliści kardiologów. Gabinet  
Prywatny ul. Sienkiewicza 8, Olawa  
(NZOZ MEDAN) rejestracja wyłącznie  
telefoniczna. Tel. 698 808 606

► Karolina RAJKOWSKA-STROJS, lek.  
spec. dermatolog-wenerolog, der-  
matologia dziecięca, dermatoskopia,  
laseroterapia, medycyna estetyczna  
Olawa, ul. Różana 8, gabinet 4. Tel  
71 3087146 - rejestracja przez portal  
znanylekarsz.pl

## NIERUCHOMOŚCI

### SPRZEDAM

► CAPRI - NIERUCHOMOŚCI Leszek  
Żyto, Olawa, ul. Osadnicza 41, tel.  
601-990-187 .Pośrednictwo w sprze-  
dazy i kupnie mieszkań, domów. Cała  
oferta na stronie [www.capri-nieruchomosci.gratka.pl](http://www.capri-nieruchomosci.gratka.pl)

► Mieszkanie Jelcz-Laskowice, 3  
pokoje, 62 mkw, lp, po generalnym  
remontie - 350tys, BN 506540120

### KUPIĘ

► Kupię grunt, Tel.692-471-877

► Kupię lokal usługowy Tel. 666-  
855-484

► Kupię każde mieszkanie lub dom  
z dowolnym stanem prawnym. Szybka  
wyplata gotówki. Tel. 608 014 450

## TANI, DOBRY WĘGIEL NA SKŁADZIE

**ZANIM KUPISZ W SKLEPIE PGG,  
ZADZWOŃ DO NAS!**

**JELCZ-LASKOWICE, ul. Wrocławska 10**  
Teren POLMOZBYTU (za stacją Lotos)

**Tel. 607-566-802 • Tel. 607-566-803**

- WĘGIEL KOSTKA 30 Mj/kg - **1450 zł/t**
- WĘGIEL ORZECH 27 Mj/kg - **1290 zł/t** max. 2% popiołu
- WĘGIEL ORZECH 30 Mj/kg - **1350 zł/t**
- GROSZEK 5-25 mm, 27 Mj/kg - **1290 zł/t**  
max. 2% popiołu
- GROSZEK 5-25 mm, 23 Mj/kg, WORKOWANY - **1240 zł/t**
- GROSZKI i ORZECHY WORKOWANE + **150 zł/t**
- KOKS ORZECH 28 Mj/kg - **1590 zł/t**
- PELLET PRZEMYSŁOWY - **1150 zł/t** (worki 25 kg)
- PELLET EN PLUS - **1600 zł/t** (worki 15 kg - **24 zł**)
- DREWNO OPAŁOWE POCIĘTE W KLOCKI BRZOZA,  
OLCHA, SOSNA - **250 zł m3**

**SPRZEDAŻ RATALNA, TRANSPORT GRATIS DO 15 KM OD 1 TONY**

# powiatowa

## Nie wychodź z domu!

## Zamów ogłoszenie drobne przez Internet!

Wyślij treść ogłoszenia na adres

e-mail: [gosia@gazeta.olawa.pl](mailto:gosia@gazeta.olawa.pl)

lub [ogloszenia@gazeta.olawa.pl](mailto:ogloszenia@gazeta.olawa.pl)

albo wejdź na stronę:

<http://tuolawa.pl> (zakładka ogłoszenia)

# tuOlawa.pl

Infolinia:  
tel. 71 313 35 57



## TELEFONY

### TELEFONY ALARMOWE

Pogotowie Ratunkowe	-	9 9 9
Straż Pożarna	-	9 9 8
Straż Miejska	-	9 8 6
Komenda Powiatowa Policji	-	9 9 7
Pogotowie Wod. - Kan.	-	9 9 4
Pogotowie Gazowe	-	9 9 2
Sanepid	-	71-313-38-21
Zagrożenie epidemii	-	600-779-259

### TELEFONY OŁAWSKIE

Komenda Powiatowa Policji	-	71-381-72-22
Szpital Powiatowy	-	71-301-13-11
Straż Miejska	-	71-301-12-22
Straż Miejska	-	601-146-905
Patrol Zmotoryzowany	-	71-313-25-83
Straż Gminna	-	71-313-40-45
Kom. Powiatowa PSP	-	71-313-29-06
Pogotowie Energet.	-	71-303-95-21
Zakł. Wod. i Kan.	-	71-313-23-61
Zakład Gazownictwa	-	71-313-23-61
Dom Pomocy Społecz.	-	71-313-01-10
Dzienny Dom Pobytu	-	71-313-29-91
Polski Czerwony Krzyż	-	71-313-23-25
Dworzec PKS Olawa	-	71-381 32 29
Ośrodek Kultury	-	71-313-28-29
Kapeliisko OCKF	-	71-313-21-89
Dom Dziecka	-	71-313-20-51
Punkt Konsultacyjny Przeciwdziałania	-	71-313-25-17
Przemocy w Rodzinie	-	71-313-25-70
Miejski Zespół Ekonomiczno	-	71-313-25-70
-Administracyjny Szkół	-	801-703-703
Inf. LOT	-	801-703-703

### URZĘDY PO CZTOWE

UP nr 1, ul. 1 Maja	-	71-318-71-21
UP nr 3, ul. Wrocławska	-	71-318-71-17
UP nr 4, ul. B. Chrobrego	-	71-318-71-18
UP nr 5, ul. Iwoszkiewicza	-	71-318-71-19

### PARAFIE

MB Poczeszenia	-	71-313-22-41
MB Różaricowej	-	695-630-418
Miłosierdzia Bożego	-	71-313-86-88
Św. Ap. Piotra i Pawła	-	71-313-27-23

### URZĘDY W OŁAWIE

Starostwo Powiatowe	-	71-301-15-22
Powiatowy Urząd Pracy	-	71-313-90-33
Prokuratura	-	71-313-40-11
Sąd Rejonowy	-	71-313-24-44
Urząd Skarbowy	-	71-303-94-39
Informacja podatkowa	-	71-303-94-33
Urząd Miejski Olawa	-	71-303-55-01/02
Urząd Stanu Cywilnego	-	71-313-38-58
Powiatowy Zarząd Drogowy	-	71-303-30-19
Sanepid	-	71-313-38-21
ZUS	-	71-303-98-00

### TELEFONY W J-L

Jednostka Ratowniczo - Gasnicza PSP	-	71-318-81-62
Komisariat Policji	-	71-318-15-97

### URZĘDY

Urząd Miasta i Gminy	-	71-381-71-22
Urząd Stanu Cywilnego	-	71-381-71-12
Powiatowy Urząd Pracy	-	71-318-33-46
Zakład Gospodarki Komunalnej	-	71-303-52-31
Zakład Gospodarki Mieszkaniowej TBS	-	71-318-81-47
Zespół Ekonomiczno-Administracyjny Szkół	-	71-712-09-88

### PARAFIE

NMP Królowej Polski	-	71-318-81-03
Stanisława Biskupa	-	71-318-15-55
Maksymiliana Kolbego	-	71-318-13-74

### URZĘDY PO CZTOWE

UP ul. Folwarczna	-	71-318-71-07
UP ul. Bożka	-	502-018-319
UP ul. Wrocławska	-	71-318-81-61
UP ul. Techników	-	71-318-71-14

### INNE

TOWARZYSTWO OPIEKI NAD ZWIERZĘTAMI - Jelcz-Laskowice	-	71-318-22-89
- Olawa	-	71-313-51-11

## TELEFONY W DOMANIOWIE

Urząd Gminy	- 71-301-77-35
Urząd Stanu Cywilnego	- 71-301-77-23
Parafia Nawiedzenia NMP	- 71-301-77-42
Gminne Centrum Kultury	- 71-301-78-79

## TELEFONY W GMINIE OŁAWA

Urząd Gminy	- 71-313-30-44
Gminny Zespół Oświaty	- 71-313-46-57

## TELEFONY ZAUFANIA

Telefon Zaufania Anonimowych Alkoholików i Grup Rodzinnych	- 71-321-84-03
Policyny Telefon Zaufania	- 800-120-226
Telefon Zaufania Młodzieżowy	- 71-998
Telefon Zaufania dla Uczennicy i Ucznia	- 71-372-04-86
Niebieska linia - dla ofiar przemocy w rodzinie	- 801 120 002
Pomarańczowa linia - pomoc rodzinom, których dzieci piją	- 801 14 00 68
Zielona linia - porady i informacje na temat HIV i AIDS	- 22 621 33 67

## TELEFONY DO SZPITALA

dyrektor	- 71-301-13-13
zastępca dyrektora	- 71-301-13-14
sekretariat dyrektora	- 71-301-13-11
- fax:	- 71-301-13-12
naczelna pielęgniarka	- 71-301-13-91

## ODDZIAŁ DZIECIĘCY

ordynator	- 71-301-13-40
izba przyjęć	- 71-301-13-96
dziurka lekarska	- 71-301-13-39 lub 58
dziurka pielęgniarska	- 71-301-13-37
gabinet zabiegowy	- 71-301-13-97

## ODDZIAŁ WEWNĘTRZNY

ordynator	- 71-301-13-22
sekretariat	- 71-301-13-54
izba przyjęć	- 71-301-13-35
dziurka lekarska	- 71-301-13-34
USG:	- 71-301-13-84
EKG	- 71-301-13-85
sala "R"	- 71-301-13-32

## ODDZIAŁ CHIRURGICZNY

ordynator	- 71-301-13-20
sekretariat	- 71-301-13-55
izba przyjęć:	- 71-301-13-47
dziurka lekarska	- 71-301-13-44 lub 45
dziurka pielęgniarska	- 71-301-13-42 lub 43
sala "R"	- 71-301-13-46

## ODDZIAŁ GINEKOLOGICZNO-POŁOŻNICZY

ordynator	- 71-301-13-21
sekretariat	- 71-301-13-53
izba przyjęć	- 71-301-13-89
dziurka lekarska	- ginekologiczno-polożnicza
- 71-301-1351	
dziurka lekarska	- porodówka
- 71-301-13-52	
dziurka pielęgniarska	- ginekologiczno-polożnicza
- 71-301-13-49	
dziurka pielęgniarska	- porodówka
- 71-301-13-50	

## ODDZIAŁ NEONATOLOGICZNY

ordynator	- 71-301-13-56
dziurka pielęgniarska	- 71-301-13-57

## ODDZIAŁ LARYNGOLOGICZNY

ordynator	- 71-301-13-23
dziurka lekarska	- 71-301-13-61
dziurka pielęgniarska	- 71-301-13-60
sala operacyjna	- 71-301-13-62

## RÓŻNE

laboratorium	- 71-301-13-64
blok operacyjny	- 71-301-13-24
POZ	- 71-301-13-26

## PORADNIE SPECJALISTYCZNE

pogotowie-dyspozytor	- 71-301-13-92
rehabilitacja	- 71-301-13-68
RTG - pracownia	- 71-301-13-87
ruch chorych	- 71-301-13-78
centrala	- 71-301-13-00
centralna rejestracja do poradni specjalistycznych	
- 71-301-13-00	
- 71-301-13-75	
- 71-301-13-76	

## POSIADAM DO WYNAJĘCIA

► Wynajmę halę 150 m kw, po remoncie, naprzeciw Tesco, na usługi, magazyn Tel. 507 804 231

► Wynajmę dom firmie Tel. 662 401 564



**DO WYNAJĘCIA KLIMATYCZNA KAWALERKA (50 M KW.) W CENTRUM OŁAWY. KUCHNIA UMEBLOWANA (JAK NA ZDJĘCIACH). WYPOSAŻENIE W LODÓWKĘ, KUCHENKĘ GAZOWĄ, PRALKĘ ORAZ GAZOWY PIEC CENTRALNEGO OGRZEWANIA. CENA 1700 ZŁ + LICZNIKI. DOSTĘPNA PO 1 LISTOPADA 2025. TEL. 605 996 555 (DO GODZ. 15.00)**

► Wynajmę od zaraz kawalerkę 28 m kw. w Oławie. Mile widziany pan z umiejętnościami remontowymi. Tel. 601 861 656

**WYNAJMĘ HALĘ 100 M KW., SIŁA, BIURO, ZAPLECZE SOCJALNE. TEL. 662 401 564**

## BIURO NIERUCHOMOŚCI

► Kancelaria Nieruchomości z siedzibą we Wrocławiu Rynek 60 poszukuje i przyjmie do sprzedaży nieruchomości: działki, domy, mieszkania i inne. Tel. 53 003 22 21

## USŁUGI

## USŁUGI RÓŻNE

► **GEODEZJA**, klasyfikacja gruntów, Marcinkowice, ul. Sokola Tel. 606-929-582 [www.mptgeo.pl](http://www.mptgeo.pl)

► Usługi elektryczne, automatyka do bram, 603-076-223

► Profesjonalne Mediacje. Tel. 605 335 511

► Usługi ogrodnicze. Tel. 57 135 35 30

## BHP

► BHP szkolenia, nadzór, doradztwo, dokumentacja wypadkowa, ocena ryzyka, tel/fax 71-313-74-45 Tel. 603 127 445, [www.bhpolawa.pl](http://www.bhpolawa.pl)

## STOLARSTWO

► Meble Mix Marcin Zanin, kuchenne, szafy, garderoby, łazienkowe oraz inne. Fachowe doradztwo, bezpłatne pomiary i solidne wykonanie. Jelcz-Laskowice, Tel. 609-034-113 Email: [meblemix@wp.pl](mailto:meblemix@wp.pl)

## AGD

► Zakład naprawy sprzętu AGD. Pralki, lodówki, zmywarki, zamrażarki, maszyny do szycia i inny sprzęt AGD. Oława ul. Grota-Roweckiego 4. Tel. 502 868 817, 71-313-26-73

**NAPRAWA SPRZEDAŻ SPRZĘTU AGD, LODÓWKI I PRALKI, PL. ZAMKOWY 19 TEL. 508-267-478 71-301-42-71**

► Zakład naprawy sprzętu AGD. Pralki, lodówki, zmywarki, zamrażarki, maszyny do szycia i inne sprzęty AGD. Oława - ul. Grota-Roweckiego 4, Tel. 71 313 26 73, 502-868-817

# WYWÓZ SZAMBA

601-873-290

## ELEKTRONIKA RTV

► Montaż i serwis anten satelitarnych, [www.satix.net.pl](http://www.satix.net.pl), Tel. 602 495 749

► Serwis RTV - SAT, Tel. 602 495 749

► Naprawy, serwis telewizorów. Dojazd gratis! Tel. 603 701 066

## CZYSZCZENIE

► Bardzo skuteczne czyszczenie dywanów i kanap z dojazdem do klienta Tel. 789 588 802

## TRANSPORT

TRANSPORT KONTENEROWY, PODSTAWIANIE KONTENERÓW POD GRUZ, ZŁOM I ŚMIECI TEL. 501 278 422

► Przeprowadzki - transport Tel. 604 332 147

► Przewóz osób Tel. 604 332 147

► Transport HDS, Tel. 724 768 466

## HYDRAULICZNE

► Usługi hydrauliczne, co., wod-kan, gaz Tel. 503 609 482

## BUDOWLANE

ETKA-PROJEKT. OŁAWA, UL. CHROBREGO 17/3. PROJEKTOWANIE I KIEROWANIE BUDOWAMI. 10 000 PROJEKTÓW TYPOWYCH DOMÓW DO WYBORU. [www.etka.pl](http://www.etka.pl) TEL. 603 685 925, 71 303 28 05

► **Cyklinowanie bezpyłowe i renowacja schodów**, Tel. 600 170 178

► Kostka brukowa HurtBruk.pl, Tel. 724 768 466

► Malowanie, przeróbki hydrauliczne Tel. 698 623 537

► Brukarstwo Tel. 502 411 884

## UROCZYSTOŚCI

► Chłodnia na wesela + stół wiejski gratis, Tel. 604-421-959

## VIDEOFILMOWANIE

► Zgrzywanie z kaset VHS na DVD. 3 Maja 8u/2a. Tel. 792-502-051

## ZESPOŁY

► Dj Robi - wesela, integracje, plenery, scena - doświadczenie - ponad 20 lat, Tel. 507 053 028 [www.djrobi.pl](http://www.djrobi.pl)

► For You, Tel. 604-421-959

## TŁUMACZENIA

► Mgr EWA JÓŻKÓW - tłumacz przysięgły j. niemieckiego. Tłumaczenia przysięgłe i zwykłe Tel. 605-292-921

► Vision jobs - tłumaczenia przysięgłe i zwykłe wszystkie języki. Oława, ul. Magazynowa 3/9, Tel. 71 758 48 40 [www.visionjobs.com](http://www.visionjobs.com)

## KOMPUTERY

► Pogotowie i serwis komputerowy, rozwiąże każdy problem, dojazd do klienta, 10-letnie doświadczenie, tanio, szybko, solidnie Tel. 603 715 185

► S-Computers komputery, kasy fiskalne, serwis, NC+, 3 Maja 8u/2a, Tel. 792 502 051

► Romicom: komputery, telefony komórkowe, E-papierosy, serwis telefonów, drukarek, komputerów. Regeneracja tuszy i tonerów, ul. B. Chrobrego 20f Tel. 503 149 152

## ODDAM

► Oddam za darmo kartony suche i czyste. Możliwość stałego cotygodniowego odbioru w Oławie i w Jelczu-Laskowicach. Do spalenia, pakowania. Odbiór własnym środkiem transportu. Informacja pod numerami telefonów: 660 618 206, 535 989 435

## MOTORYZACYJNE

KUPIĘ KAŻDE AUTO DO 10.000 ZŁ, PŁACIMY NAJWIĘCEJ TEL. 504-004-956

**SKUP SAMOCHODÓW DO KASACJI**  
- ZA KAŻDY PŁACIMY GOTÓWKĄ, TRANSPORT SAMOCHODU GRATIS, WYSTAWIAMY ZAŚWIADCZENIA NIEZBĘDNE DO WYREJESTROWANIA W WYDZIALE KOMUNIKACJI I FIRMIE UBEZPIECZENIOWEJ. OŁAWA UL. ZWIERZYNIĘCKA 11 TEL. 505-045-414, 509-582-251, TEL/FAX 7131-33-024,

## AKUMULATORY

## ROWERY

Części rowerowe i motorowerowe

## AKU-MOTO-BIKE

ul. ks. Janowskiego 27

Tel. 71 313 29 93, 516 195 330

[www.akuolawa.pl](http://www.akuolawa.pl)

**ROWERY, AKUMULATORY**

ul. Lipowa 13, tel. 501 775 746

[www.rowerylipowa.pl](http://www.rowerylipowa.pl)



# „Ogród PRZYJAZNY z natury” - jeszcze chwila i będzie gotowy

GINIA JELCZ-LASKOWICE

Publiczna Szkoła Podstawowa im. Maratończyków Polskich w Miłoszycach z sukcesem realizuje innowacyjny projekt, który przekształca teren szkolny w tętniącą życiem przestrzeń do edukacji ekologicznej i rekreacji

Dzięki wsparciu Funduszu Toyoty, „Ogród przyjazny z natury” nabiera realnych kształtów i już wkrótce będzie służył całej społeczności.

W minioną sobotę, 8 listopada 2025 roku, przy szkole odbył się kolejny, niezwykle owocny etap prac nad projektem „Ogród przyjazny z natury”. Grupa zaangażowanych rodziców i nauczycieli zebrała się, aby wspólnie rozstawić kluczowe elementy wyposa-

żenia przyszłego ogrodu dydaktycznego i rekreacyjnego i zamontować wybrane z nich.

Przez blisko pięć godzin, wspólny wysiłek zaowocował metamorfozą szkolnego terenu. Przestrzeń wzbogaciła się o szereg elementów, które będą służyć zarówno nauce, jak i wypoczynkowi:

\* 4. ławostoły - idealne do prowadzenia zajęć na świeżym powietrzu oraz przerw;

\* 3. tipi - stworzą kreatywny kącik do zabawy i zajęć w bezpośrednim kontakcie z naturą;

\* skrzynie do nasadzeń - gotowe, by przyjąć rośliny i stać się praktycznym narzędziem dydaktycznym;

\* drewniane pojemniki do segregacji odpadów wraz z tablicą informacyjną - element wzmacniający edukację ekologiczną i promujący dobre nawyki;

\* tablice dydaktyczne „Wiosna, lato, jesień, zima w ogrodzie” - będą wspierać całoroczną naukę o przyrodzie.

Ponadto zamontowano już część karmników i budek lęgowych, a także przygotowano specjalne miejsca pod hotele dla owadów, które wkrótce staną się schronieniem dla pożytecznych małych sprzymierzeńców.

- Ogromne podziękowania kierujemy do wszystkich zaangażowanych rodziców i nauczycieli! Wasza energia, poświęcony czas i wspólna praca sprawiły, że projekt nabiera realnych kształtów i staje się wspaniałą przestrzenią dla całej społeczności szkolnej - czytamy na stronie placówki.

Projekt jest finansowany dzięki wsparciu Funduszu Toyoty, co podkreśla jego innowacyjność i wartość edukacyjną. Przed społecznością szkolną ostatni etap prac, który ma na celu finalizację całego przedsięwzięcia. Organizatorzy liczą na równie liczne i entuzjastyczne wsparcie!

(KT)



To była pracowita sobota

for. arch. szkoły

P.H.U.  
**FOSPOL**  
OŁAWA  
"KWADRACIAK"  
ul. Chrobrego 23a (I piętro)  
**601 583 669**

[www.fospol.eu](http://www.fospol.eu)  
**ŻALUZJE ROLETY**  
SIATKI PRZECIW OWADOM OKNA I DRZWI PCV  
czynne: pon.-pt. 10-18, sob. 10-14

# I po premierze. Książkę już można kupić



Od lewej: Jerzy Kamiński, Grażyna Notz, Wioletta Kamińska, Kryspin Matuszewicz, Lesław Mazur, Grzegorz Seredyński, Piotr Turek

## OŁAWA

W piątek 7 listopada w oławskim ratuszu odbyła się premiera V tomu książki „INNI - ludzie powiatu oławskiego”.

To kolejny zbiór najciekawszych tekstów z „Gazety Powiatowej”, opowiadających o ludziach związanych z miejscem, zwanym obecnie powiatem oławskim. O ludziach ciekawych, wyjątkowych bądź niosących w sobie niepowtarzalne historie. Nasze, w jakiś sposób zawsze lokalne.

O kim będzie tym razem? Warto kupić i przeczytać. Książka jest do kupienia w redakcji „Gazety Powiatowej - Wiadomości Oławskie” - Oława, ul. Chrobrego 19/11 lub w oławskim ratuszu w Izbie Muzealnej Ziemi Oławskiej.

- Pierwszy tom wydaliśmy 10 lat temu jako swego rodzaju gadżet z okazji 25-lecia gazety - mówił podczas promocji książki w Sali Rajców oławskiego ratusza Jerzy Kamiński, pod którego redakcją ukazują się książki z tej serii. - Okazało się, że mieszkańcy kupili pomysły i chcieli jeszcze, więc pojawił się tom drugi, potem kolejny i wreszcie na 35-lecie gazety mamy V tom serii.



Promocja książki odbyła się podczas comiesięcznego spotkania Klubu Poszukiwaczy Zaginionej Historii Oławy

Podczas promocyjnego spotkania w Sali Rajców była większość autorów tekstów z piątego tomu - Grażyna Notz, Wioletta Kamińska, Piotr Turek, Kryspin Matuszewicz, Grzegorz Seredyński, Lesław Mazur i Jerzy Kamiński.

Fragment ze wstępu:

Bohaterów tej książki nazwaliśmy „innymi”, bo nie piszemy o sobie, co oczywiście nie do końca jest prawdą. Wybór bohatera i sposób jego pokazania mówi wiele o autorze czy autorce. Mówi także sporo o czasach, w jakich opowieść stęzala, przeszła z okresu niemowlęcego w dojrzałość na tyle mocno, aby dała się zapisać. Ponieważ autorów i autorek jest wiele, książka - jak opisywane historie - nie jest jednorodna. Każdy mierzy się z nimi na różne sposoby, dodając smaku całości i od-

powiadają na pytania, których nikt dotąd nie zadał.

Czy słynna Gorgonowa zakończyła swój żywot w wiosce pod Laskowicami? Co było prawdziwą przyczyną katastrofy lotniczej z 1913 roku? Czy to możliwe, że po Miłocicach biegały lwy i tygrysy? Czy w głębokim PRL można było w Oławie zbudować z niczego auto albo samolot? Na ile skuteczne jest zostawianie listów na grobach? Dlaczego nie pozwolono otworzyć trumien czterech junaków, którzy zginęli w Oławie? Kto naprawdę budował Jelczańskie Zakłady Samochodowe? Czy słynny obraz Leonarda da Vinci może mieć coś wspólnego z powiatem oławskim? Czy wiedzieliście, że jeden z przyjaciół Einsteina pochodził z Oławy?

(CK)



Przed spotkaniem można było kupić nowy tom serii „INNI ludzie powiatu oławskiego”, ale i poprzednie

REPERTUAR  
14-20.11.2025

GODZINY OTWARCIA: 9:45-20:30

GO KINO



**ILUZJA 3**  
THRILLER, KRYMINAL  
PT-CZW  
DUBBING  
13:00 17:50  
NAPISY  
20:15



**ZWIERZAKI NA ZAKRĘCIE**  
ANIMACJA, DUBBING  
PT-CZW  
10:00 13:45



**DOM DOBRY**  
DRAMAT, POLSKI  
PT-CZW  
12:45 15:10  
17:30 19:50



**PSI PATROL. PIESKI RATUJĄ ŚWIĘTA**  
ANIMACJA, DUBBING  
PT-CZW  
11:15 16:00

**KOCI DOMEK GABI**  
FILM FAMILIJ, DUBBING

PT-CZW  
10:30

**UWIERZ W MIKOŁAJA 2**  
KOMEDIA, POLSKA

PT-CZW  
12:30  
17:15  
19:30

**NOC W ZOO**  
ANIMACJA, DUBBING

PT-CZW  
10:00 15:00

**KICIA KOCIA MA BRACISZKA**  
ANIMACJA DLA NAJMŁODSZYCH

PT-CZW  
10:00 12:15

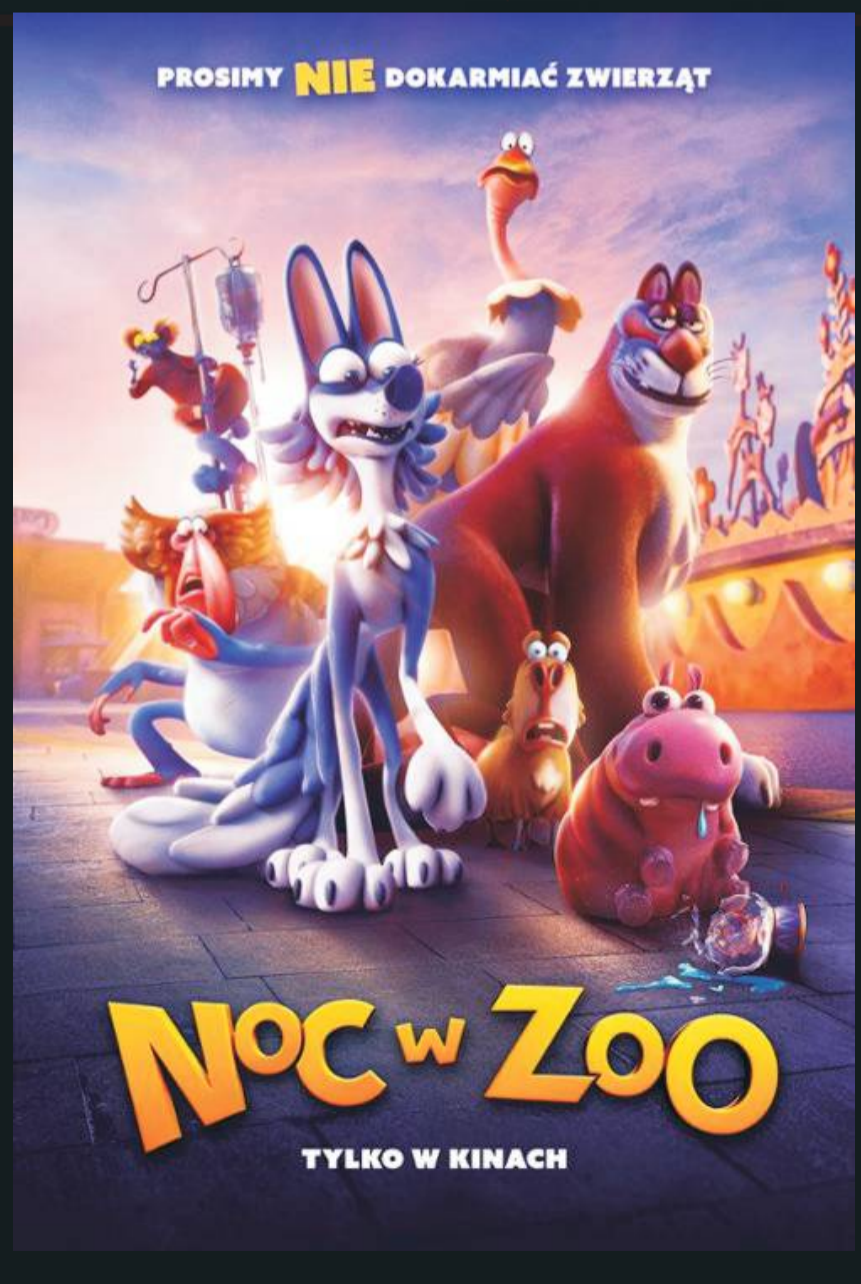
**PREDATOR: STREFA ZAGROŻENIA**  
AKCJA, SCI-FI  
NAPISY

PT-CZW  
15:30  
18:00  
20:20

GO KINO OŁAWA | WWW.GOKINO.PL | UL. NOWY OTOK 11

GOKINO.OŁAWA@GOKINO.PL | (71) 748 35 37 | (71) 749 35 36

gokino



**Koncert Noworoczny**  
**SYMFONIA DŹWIĘKÓW**  
NOWOROCZNA GALA OPEROWO-ROZRYWKOWA

**ORKIESTRA NOVUM ENSEMBLE**  
POD KIEROWNICTWEM MUZYCZNYM  
JAKUBA GWARDECKIEGO

KAROLINA JĘDRZEJCZYK – SOPRAN  
MICHAŁ DZIEDZIC – TENOR  
SABINA KARWAŁA – WOKAL  
ANTONI ZIMNAL – WOKAL

**06.01.2026 • 16:30** BILETY **130zł**  
OWE ODRA, UL. MEYNSKA 3 (FILIA NR 1 CENTRUM SZTUKI W OŁAWIE)

Centrum Sztuki Bilety 24

## Premiera nowych foteli w Kinie Odra



OŁAWA

Kultura

Od 8 grudnia w OWE Odra startuje 1. etap modernizacji w postaci wymiany wykładziny dywanowej na całej powierzchni sali widowiskowo-kinowej oraz części foteli (rzędy VI – XVII)

W 2. etapie modernizacji planowanej na rok 2026 wymienione zostaną pozostałe fotele w rzędach I-V. Celem jest poprawa komfortu widzów i estetyki wnętrza.

Prace realizowane są w ramach Programu „Rozwój kin” – Priorytet: Modernizacja kin, finansowanego przez Polski Instytut Sztuki Filmowej (PISF).

Całkowity koszt przedsięwzięcia wyniesie 444 400,00 zł, z czego 200 000,00 zł stanowi dofinansowanie ze środków PISF, 199 400 zł

z budżetu Gminy Miasto Oława oraz 45 000 zł z budżetu Centrum Sztuki w Oławie.

Zanim jednak widzowie zasiądą w odnowionej sali już teraz mogą zobaczyć i wypróbować nowy model fotela, który został ustawiony w holu Kina Odra.

Miłośników kina czeka większy komfort seansów, dzięki realizowanej inwestycji Kino Odra może nadal oferować swoim widzom najwyższy standard odbioru filmów w przyjaznych i nowoczesnych warunkach.

(KT)

Z radością informujemy, że w naszym kinie dostępne są seanse z audiodeskrypcją z wykorzystaniem aplikacji Kino Dostępne! Dzięki temu osoby niewidome i słabowidzące mogą cieszyć się magią kina. Wystarczy pobrać bezpłatną aplikację Kino Dostępne, która umożliwia odsłuch audiodeskrypcji w trakcie

## Kino Dostępne

seansu – prosto z własnego smartfona. Konieczne jest posiadanie słuchawek dousznych.

Najbliższe seanse dostępne w aplikacji: Dom dobry (14-

20.11), Uwierz w Mikołaja 2 (14-20.11) oraz Amelia (15-20.11).

CENTRUM SZTUKI W OŁAWIE

**KINO Odra** | REPERTUAR 14.11 - 20.11.2025

	14.11 PIĄTEK	15.11 SOBOTA	16.11 NIEDZIELA	18.11 WTOREK	19.11 ŚRODA	20.11 CZWARTEK
<b>NOC W ZOO</b>	16:00	16:00	16:00	16:00	16:00	16:00
<b>UWIERZ W MIKOŁAJA 2</b>	18:00 20:30	18:00 20:00	15:00 20:30	18:00 20:00	15:00 20:30	18:00 20:00
<b>DOM DOBRY</b>	18:00	20:15	18:00	20:15	18:00	20:15
<b>SPRINGSTEEN: OCAL MNIE OD NICOŚCI</b>	20:15	15:00	17:15	17:30	17:15	15:00
<b>AMELIA</b>		17:30	19:45	15:00	19:45	17:30

Centrum Sztuki Bilety 24

Kino zastrzega sobie możliwość zmian w repertuarze  
www.kultura-olawa.pl

## SEANSE DOSTĘPNE W KINIE ODRA

Pobierz darmową aplikację kino dostępne



Połącz się z Wi-Fi „ODRA”



Natóż słuchawki



Oddaj się emocjom kina!



Najbliższe seanse:  
Dom dobry  
Amelia



## SIATKÓWKA

## II liga

W Centrum Sportu i Rekreacji zmierzyły się dwie niepokonane dotychczas drużyny. Po tym spotkaniu to miano dzierży już tylko IM Rekord Volley Jelcz-Laskowice

O ile środowa, wyjazdowa wygrana 3:1 z Bugaj Volley Radomsko nie była dla nikogo zaskoczeniem, to sobotni pojedynek z WKS Wieluń miał być pierwszym od dawna w przypadku którego Jelczańskie Lwy nie były uznawane za jednoznacznego faworyta. Owszem, zarówno „Volley” jak i WKS nie przegrały jeszcze tej jesieni, ale to Wieluń poprzedni sezon kończył na pierwszym miejscu i jest drużyną, która od kilku lat aspiruje o awans do I ligi. Temperaturę tego starcia dało się odczuć już podczas internetowych zapowiedzi. Gospodarze podgrzewali temat podkreślając, że zmierzają się dotychczas niepokonani, przez co mecz nabrali jeszcze większego znaczenia.

Widać to było także wśród kibiców, którzy licznie wypełnili miejsca w Centrum Sportu i Rekreacji. Wyposażeni w klubowe klaskacze, zachęceni przed spikera Mateusza Wróbla przez cały mecz

# To był pokaz siły! „Volley” wygrał w meczu na szczycie

dopingowali swoją ulubioną drużynę. A ta dała im wiele powodów do radości...

Początek pierwszego seta był wyrównany, ale z biegiem czasu podopieczni Krzysztofa Janczaka i Krzysztofa Pilawy wypracowali dwupunktową przewagę. Oba zespoły były mocno zmotywowane i skoncentrowane, a walka toczyła

się o każdą piłkę. W drugiej części seta „Volley” odskoczył na cztery punkty, a w końcu nawet na sześć. Ostatecznie zakończyło się wynikiem 25:18.

Druga partia rozpoczęła się od prowadzenia miejscowych 4:0, co zapoczątkowało pokaz siatkarskiego rzemiosła z najwyższej półki. „Volley”

prowadził 10:3 i 16:8. To był ten fragment meczu, w którym można było odnieść wrażenie, że lider mierzy się z drużyną z drugiej połowy tabeli, a nie z niepokonanym dotychczas zespołem na swoim poziomie. Wynik 25:16.

Najbardziej wyrównany był trzeci set - jedyny, w którym goście nawiązali realną

walkę i przez długi czas byli zespołem, który grał z minimalną przewagą. Zarówno im, jak i gospodarzom nie udało się jednak odskoczyć, więc kibice zobaczyli niezwykle emocjonującą końcówkę. Przy 22:22 dwa punkty z rzędu zdobył WKS Wieluń i stanął przed szansą na wygranie seta. Wtedy asem serwisowym popisał się rozgrywający Ni-

kodem Wiśniewski. Kolejna akcja również zakończyła się na korzyść „Volleya”, było 24:24 i trzeba było grać na przewagi. Po chwili zrobiło się 25:25 i dwie decydujące piłki wygrali gospodarze, po czym wpadli w szal radości po wygraniu całego meczu.

\*\*\*

MVP został wybrany przyjmujący Bartłomiej Nackowski.

\*\*\*

Kolejny mecz IM Rekord Volley Jelcz-Laskowice zagra 15 listopada na wyjeździe. Przeciwnikiem będzie WKS Sobieski Żagań.

TEKST I FOT.: KAMIL TYSA

ktysa@gazeta.olawa.pl



IM REKORD VOLLEY J-L - WKS WIELUŃ 3:0

To był świetny mecz całego zespołu. Na zdjęciu w ataku - Natan Wojtasik



Po meczu - wybuch radości trenera Krzysztofa Janczaka

## Tabela II ligi siatkówki mężczyzn - grupa 3

Wyniki VII kolejki, rozgrywanej 8 listopada

IM Rekord Volley Jelcz-Laskowice - WKS Wieluń 3:0 (25:18, 25:16, 27:25)

Guardia Wrocław - MLKS ABO ENERGY Gubin 3:2 (26:28, 29:27, 25:15, 12:25, 15:11)

KPS Chełmiec ANS AŚ Wałbrzych - BS ŻAGAŃ WKS Sobieski Żagań 3:2 (18:25, 22:25, 25:20, 25:21, 15:10)

Ikar Legnica - SPS MODEKO Brzeg Dolny 0:3 (22:25, 12:25, 21:25)

Klub Sportowy Bielawianka-Bester - Bugaj Volley Radomsko 2:3 (25:23, 25:15, 17:25, 21:25, 12:15)

Paузował AZS UJD Stoelzle Częstochowa

### TABELA

1. IM R. VOLLEY J-L	7	19	21:5
2. GWARDIA WROCŁAW	6	13	15:8
3. WKS WIELUŃ	5	12	12:4
4. KPS CHEŁMIEC WAŁBRZYCH	5	11	14:8
5. KS BIELAWIANKA BESTER BIE.	7	8	12:18
6. WKS SOBIESKI ŻAGAŃ	5	7	10:9
7. BUGAJ VOLLEY RADOMSKO	6	6	10:15
8. MLKS ABO ENERGY GUBIN	6	6	10:16
9. SPS MODEKO BRZEG DOLNY	6	6	6:12
10. AZS STOEZLE CZĘSTOCHOWA	5	4	7:12
11. IKAR LEGNICA			

(KT)



Drużyna IM Rekord Volley Jelcz-Laskowice

### Trenerze,

poprzez Twoją 9-letnią pracę w Marcinkowicach poznaliśmy, czym jest kultura osobista, prawda, uczciwość, charakter i charyzma. Nie tylko na boisku, ale i w codziennym, osobistym życiu. Wpajałeś nam te cechy podczas treningów, meczów oraz wspólnych spotkań. Taki właśnie byłeś.

Gdy byliśmy młodymi, 18- i 19-letnimi piłkarzami, bardzo liczyliśmy na to, że wprowadzisz nas w dorosłe piłkarstwo. Brałeś na siebie ogromną odpowiedzialność i wiedziałeś, że to, czego nas nauczysz i co nam przekażesz, będzie procentowało w naszej dorosłej karierze. Starszych zaś zawodników, na czele ze Zdzisławem Misiem, doskonaliłeś w tym, co już umieli. Swoją plan wykonałeś w stu procentach.

My odwdzięczyliśmy się dobrą grą i kolejnymi awan-

## Wspomnienie trenera Zbigniewa Isela

sami - z klasy „B” do „A”, a później do silnej wtedy klasy okręgowej, w której graliśmy z powodzeniem przez wiele lat. W taki sposób powstał świetny zespół „Sokół” Marcinkowice. Umiałeś stworzyć wspaniałą atmosferę między chłopakami z Marcinkowic i Olawy. Miałeś również doskonałe relacje z zarządem i działaczami. Oni stawiali na głowie, żebyś pracował w godnych warunkach. Podczas pomocowych spotkań z kibicami nie słyszeliśmy słów krytyki wobec Twojej osoby, nawet po porażce - tak ogromny mieli do Ciebie szacunek. Gdy przegrywaliśmy, byłeś smutny, robiłeś analizy, szukałeś przyczyn, ale zawsze mówiłeś: „Chłopaki, głowa do góry, w niedzielę kolejny mecz.” Gdy wygrywaliśmy, byłeś uśmiechnięty, wesoły

i dumny. Uczyłeś nas także pokory, mówiąc: „Pamiętajcie, że za tydzień można przegrać.” Ostatni raz spotkaliśmy się we wrześniu. Bardzo się cieszyłeś, że prętnie działa szkoła piłkarska, że są dwie drużyny seniorskie, że jest piękny i zadbane obiekt. Na koniec powiedziałeś: „Jaciunia, jak będzie zdrowie i pogoda taka, że się nie przeziębie, to na wiosnę będę przyjeżdżał. Obejrzymy mecz, pogadamy z chłopakami.” Ale już nie przyjedziesz, nie obejrzy meczu i nie pogadasz z nami. Wierzymy, że tam, z góry, wraz z Jurkiem Krawcem, działaczami i kibicami, którzy odeszli, oraz z Twoim ulubionym zawodnikiem Andrzejem, oglądasz i kibicujesz ukochanej drużynie „Sokoła” Marcinkowice.

Żegnaj, wielki, wspaniały Człowieku - Trenerze, Wychowawco i Nauczycielu. Na zawsze pozostaniesz w naszej pamięci i w na-

szych sercach. Na ręce Rodziny składamy najszczerze kondolencje i wyrazy współczucia.

W IMIENIU CAŁEJ MARCINKOWICKIEJ SPOŁECZNOŚCI SPORTOWEJ JACEK ŁĄGIEWCZYK



Drużyna „Sokoła” Marcinkowice wraz trenerem Zbigniewem Iselem. Zdjęcie wykonane w 1997 roku



Piłkarze „Moto-Jelcza” uczcili pamięć zmarłego trenera Zbigniewa Isela, wychodząc na boisko w koszulkach z jego podobizną

## PIŁKA NOŻNA IV liga

Wychowanek „Moto-Jelcza” dał zwycięstwo „Błyskawicy” Gać

0:1 - MICHAŁ HAWRYŁO (W 89 MIN.)

**OŁAWA**  
8 LISTOPADA 2025. WIDZÓW OKOŁO 300.

**SĘDZIOWALI**  
DAWID WOLAN - ARBITER GŁÓWNY,  
A WSPOMAGALI GO ASYSTENCI - MARCIN PASZKIEWICZ I KRYSZTOF DROZDOWSKI (WSZYSCY KS LEGNICA).

**ŻÓLTE KARTKI**  
ŁUKASZ ORZECHOWSKI (W 32 MIN.), MATEUSZ DOBKOWSKI (50), KAROL DANIELIK (78) I DAMIAN DRACZYŃSKI (85).

**MGKS „MOTO-JELCZ” OŁAWA**  
LUBECKI - OPATOWSKI, KRZYKÓW, ROUBUT, URYSZ - DOBKOWSKI (76 BOCZAR), DANIELIK (80 KALISZCZAK), GANCARCZYK (46 MAŚCIANICA), MATUSIK, WANDEL (61 G.BEASZCZYK) - CELUCH.

**LKS „BŁYSKAWICA” GAĆ**  
JANICZAK - B.BEASZCZYK, FICOŃ, PABINIĄK, ORZECHOWSKI (88 DRZEWSOZ) - DRACZYŃSKI (90 GOŁIŃCZAK), DUDEK, ŁUKAWIECKI (50 SŁOWIŃSKI), BOGDANIK (73 NAŚCISZEWSKI) - HAWRYŁO, WOŹNIAK (81 WALCZAK).

Lokalne derby przyciągnęły na stadion OCKF liczną grupę kibiców. Przed meczem i w jego trakcie zbierane były podpisy poparcia inicjatywy nadania oławskiemu stadionowi imienia Zbigniewa Isela - cenionego trenera i wielolet-

## MGKS „Moto-Jelcz” Oława - LKS „Błyskawica” Gać 0:1

# Michał Hawryło bohaterem derbów

nego wychowawcy wielu pokoleń oławian. Zebrano około 150 podpisów, choć chętnych było znacznie więcej. Wielu kibiców chciało złożyć swój podpis, ale z przyczyn proceduralnych nie mogli tego zrobić. Powodem było np. zamieszkanie na terenie gminy Oława lub brak dowodu.

**Podpisy będą jeszcze zbierane w kilku miejscach. Można będzie to zrobić: w sekretariacie Liceum Ogólnokształcącego na Placu Zamkowym 10, w sklepie wędkarskim „Sumik” w Plastrach Miodu, w Zakładzie Przyrodolecznym przy ulicy Sienkiewicza 8, w solarium Hawana przy ul. Chrobrego 82 oraz w sklepie Auto Partner przy ul. 3 Maja 22**

Piłkarze „Moto-Jelcza” wyszli na boisko w koszulkach z podobizną trenera Zbigniewa Isela, a obie drużyny uczciły jego pamięć minutą ciszy.

Mecz od początku był zacięty, często dochodziło do ostrych starć, ale mało było

sytuacji podbramkowych. W 4 minucie Jakub Wandel uderzył z pierwszej piłki, ale niecelnie. W 15 minucie Kacper Opatowski dośrodkował na pole karne, a Damian Celuch głową skierował piłkę do siatki. Gola jednak nie było, bo oławski napastnik był na pozycji spalonej. Po chwili Michał Hawryło strzelił z dystansu, a Kacper Opatowski wybił piłkę na róg, odbitą od bramkarza Bartosza Lubeckiego.

Po przerwie pierwszą okazję podbramkową miał Damian Celuch, którego strzał z półobrotu Patryk Janiczak wybił ponad bramkę. Gospodarze próbowali przebić się przez szczelną defensywę gości, a podopieczni Marcina Krzykowskiego groźnie kontratakowali. Duże ożywienie wśród gości wprowadził zmiennik Wiktor Słowiński. Po jego akcji Dawid Bogdanik bliski był pokonania Bartosza Lubeckiego. W 72 minucie oławski bramkarz wyszedł obronną ręką z opresji po strzale Dawida Bogdanika i dobitce Damiana Draczyńskiego.

Po chwili Krystian Pabiniak główkował niecelnie po rzucie rożnym. Z kolei kontra Damiana Draczyńskiego zakończyła się jego strzałem w boczną siatkę. O losach meczu zadecydował rzut wolny wykonany przez Michała Hawryła w 89 minucie. Wychowanek „Moto-Jelcza” precyzyjnie uderzył w okienko i sprawił ogromną radość kibicom gości.

To był drugi mecz, w którym oławian prowadził Mateusz Matłęga - asystent trenera Grzegorza Sajewicza. Trener Sajewicz musiał oglądać mecz z trybun, co jest wynikiem jego zachowania po meczu z „Górnikiem” Złotoryja. Oławski szkoleniowiec otrzymał karę trzech spotkań, w których nie może prowadzić drużyny. Oznacza to, że i w Sulowie zabraknie jego na ławce rezerwowych.

(POL)

## Tabela IV ligi

Wyniki XVI kolejki, rozgrywanej 8/9 listopada

MOTO-JELCZ OŁAWA - BŁYSKAWICA GAĆ	0:1
GÓRNIK ZŁOTORYJA - ŁUŻYCE LUBAŃ	2:0
GKS MIRKÓW - BARYCZ SUŁÓW	0:6
LEGSAD KOŚCIELEC - CHROBRY II GŁOGÓW	1:3
TWARDY ŚWIĘTOSZÓW - LECHIA DZIERŻONIÓW	1:4
AKS BAZALT STRZEGOM - ORZEŁ ZĄBKOWICE ŚLĄSKIE	0:1
PIAST NOWA RUDA - PROCHOWICZANKA PROCHOWICE	0:0
ISKRA KŚIEGINICE - POLONIA ŚRODA ŚLĄSKA	1:1
GÓRNIK WAŁBRZYCH - PIAST ŻMIGRÓD	1:4
MECZ ZALEGŁY	
CHROBRY II GŁOGÓW - GÓRNIK WAŁBRZYCH	4:1

MIĘJSCA	DRUŻYNA	ZWYCIĘSTWA	REMISY	PORAŹKI	PUNKTY	BRAMKI
1.	BARYCZ SUŁÓW	16	0	0	48	70:8
2.	<b>MOTO-JELCZ OŁAWA</b>	<b>10</b>	<b>3</b>	<b>3</b>	<b>33</b>	<b>28:16</b>
3.	PIAST ŻMIGRÓD	9	4	2	31	32:14
4.	LECHIA DZIERŻONIÓW	9	4	2	31	36:22
5.	CHROBRY II GŁOGÓW	8	4	4	28	28:21
6.	PROCHOWICZANKA PROCHOWICE	9	1	6	28	32:34
7.	GÓRNIK ZŁOTORYJA	8	3	5	27	34:22
8.	<b>BŁYSKAWICA GAĆ</b>	<b>8</b>	<b>3</b>	<b>5</b>	<b>27</b>	<b>32:27</b>
9.	ORZEŁ ZĄBKOWICE ŚLĄSKIE	7	3	6	24	31:28
10.	PIAST NOWA RUDA	6	5	5	23	27:23
11.	ŁUŻYCE LUBAŃ	5	3	8	18	17:24
12.	GKS MIRKÓW	4	4	8	16	17:25
13.	LEGSAD KOŚCIELEC	4	3	9	15	25:37
14.	AKS BAZALT STRZEGOM	3	6	7	15	12:27
15.	GÓRNIK WAŁBRZYCH	3	4	9	13	16:26
16.	ISKRA KŚIEGINICE	2	3	11	9	20:42
17.	TWARDY ŚWIĘTOSZÓW	2	2	12	8	15:56
18.	POLONIA ŚRODA ŚLĄSKA	1	3	12	6	9:29

W następnej kolejce, w sobotę 15 listopada o godz. 14.00, „Błyskawica” Gać podejmie „Górnika” Złotoryja, a o godz. 18.00 „Moto-Jelcz” zagra w Sulowie z „Baryczą” (POL)

## Powiedzieli po meczu

Not.: (POL)

### Marcin Krzykowski (trener „Błyskawicy” Gać):

- Uważam, że były to wyrównane i zacięte zawody derbowe, a dla kibiców atrakcyjne do oglądania. Było po kilka sytuacji podbramkowych z obu stron. W drugiej połowie, to my mieliśmy dwie, trzy sytuacje, które powinny zakończyć się golem, a gospodarze ratowali się wybiciem z linii bramkowej. Zasłużyliśmy na to zwycięstwo, bo w końcówce to my byliśmy dojralszą i lepszą drużyną, co udokumentowaliśmy golem.



### Mateusz Matłęga (asystent trenera „Moto-Jelcza”):

- Pierwsza połowa była dość wyrównana i mieliśmy kilka sytuacji podbramkowych. Mieliśmy plan na ten mecz, bo wiedzieliśmy jakie znaczenie ma on dla oławskich kibiców. W drugiej połowie ten plan się zmienił, a żółte kartki wywołały zmiany. Chcieliśmy zagrać inaczej i zaskoczyć przeciwnika. Mieliśmy swoje sytuacje, ale więcej w pierwszej połowie. Rywale dzięki naszym stratom i błędom kontrolowali, co wyglądało jakby mieli przewagę. Dzisiaj boisko nie ułatwiało nam gry.



Pracujemy dalej. Mamy za sobą bardzo dobrą rundę. Teraz zagramy z liderem i chcemy przygotować się najlepiej, bo chcemy wygrać ten mecz.

## KB Harcownik Jelcz-Laskowice ponownie w Jakuszcach

### BIEGANIE Trenują

Członkowie Klubu Biegacza Harcownik Jelcz-Laskowice po raz drugi w tym roku odwiedzili Dolnośląskie Centrum Sportu w Jakuszcach. Spędzili tam weekend pełen ruchu, uśmiechu i pozytywnej energii

Od piątku do niedzieli uczestnicy korzystali z bogatego programu przygotowanego przez Bartosza Roskosza, który zadbął o każdy szczegół wyjazdu. W piątek rozpoczęli od 9-kilometrowego rozbiegania po górskich trasach, a następnie ćwiczyli na siłowni, grali w siatkówkę

i zakończyli dzień wspólną integracją.

Sobota tradycyjnie upłynęła pod znakiem długiego biegania. Jedną z grup wyruszyła na trasę z Jakuszcach przez Polanę Szrenicką, Szklarską Porębę i Wysoki Kamień, pokonując dystans od 25 do 28 kilometrów. Druga grupa przejechała pociągiem do Szklarskiej Poręby, skąd wracała do Jakuszcach malowniczą, 15-kilometrową trasą górską. Po treningu biegacze regenerowali się w basenie i saunie, a wieczorem ponownie spotkali się na meczu siatkówki i wspólnej zabawie.

W niedzielę uczestnicy zmienili dyscyplinę - tym razem wybrali się na rowerową wycieczkę do Chatki Górzystów, gdzie mogli nacieszyć się górkami widokami i atmosferą.

To weekend pełen sportu, przyjaźni i wspólnej pasji.

(KT)



Ekipa KB „Harcownik”



# XVIII

## OŁAWSKI TURNIEJ BOKSERSKI

**15.11.2025**

**GODZ. 12:00**

**HALA OCKF OŁAWA  
UL. SPORTOWA 1**

**WSTĘP WOLNY**

# Ada Małek grała w Słowacji

## TENIS STOŁOWY

### Międzynarodowe zawody

**Dwa zwycięstwa i dwie porażki to bilans gier młodej oławianki w kategorii do lat 13**

Od 3 do 9 listopada w słowackim Senecu odbywały się międzynarodowe zawody z serii WTT Youth Contender. Jest to jeden z turniejów realizowanych cyklicznie na całym świecie przez organizację World Table Tennis.

W kategorii do 13 roku życia wzięły udział trzy zawodniczki z Polski, w tym Adriana Małek z M-GŁKS „Odra” Oława. Ada trafiła do pięcioosobowej grupy z rywalkami z Czech, Słowacji, Australii i Singapuru. Aby zapewnić sobie awans do „16”, trzeba było zająć jedno z dwóch pierwszych miejsc w grupie.

Zadanie o tyle trudne, że w zawodach biorą udział czworoletnie zawodniczki na świecie, a dodatkowo oławianka trafiła na faworytkę całego turnieju Adelę Brhelową z Czech.

Awans oczywiście był marzeniem naszej zawodniczki, ale cel zawodów był zupełnie inny. Sprawdzenie się z rówieśniczkami z innych krajów, pokazanie w międzynarodowym towarzystwie, a także nauka i kolejna dawka doświadczenia.

Na rozpoczęcie turnieju Ada pokonała reprezentantkę Singapuru 3:2, następnie dość szybko uległa Czeszce 0:3. W meczu, który miał zdecydować o drugim miejscu w grupie, minimalnie uległa reprezentantce Australii. Ten mecz będzie się Adzie śnił po nocach. Przegrywała już 0:2 i gdy wydawało się, że bardzo mocna rywalka zamknie pojedynkę w trzech setach, oławianka postanowiła pokazać, że ma inny pomysł. Zwyciężyła w trzeciej partii i długo



Adrianna Małek wraz ze swoim ojcem Tomaszem, który towarzyszył jej w Słowacji

dominowała w czwartej, żeby ostatecznie przegrać 9:11.

Ostatni mecz w grupie, z reprezentantką gospodarzy, był zatem już tylko meczem o trzecie miejsce i o zakończenie zawodów w lepszym nastroju. Ada pokazała w nim duże serce do walki i zaangażowanie

nie dając szans rywalce nawet na jednego seta.

Ada finalnie zajęła trzecie miejsce w grupie, zaliczając dwa zwycięstwa i dwie porażki.

(POL)

## „Jom-Elektro Orzeł” Lizawice - LKS „Odra Roben” Głóska 7:3

# Po zwycięstwie z Miadem

## TENIS STOŁOWY

### II liga dolnośląsko-lubuska

**Piąty mecz i piąte zwycięstwo podopiecznych Łukasza Rekiecia, którzy prowadzą w tabeli**

Gospodarze do meczu z rywalami z Głoski przystąpili w najsilniejszym składzie, z Miadem Lotfijanabadi. Irańczyk okazał się mocnym wzmocnieniem, zdobywając komplet 2,5 punktu.

Po pierwszych pojedynkach singlowych „Orzeł” prowadził 3:1, ale po zaciętych meczach deblowych było 5:1. Zwycięstwo zagwarantowali Miad Lotfijanabadi i Filip Młynarski-Ositek, którzy wygrali swoje drugie pojedynki singlowe. W drużynie

gości najmocniejszym punktem był Paweł Furman, który pokonał Filipa Młynarskiego-Ositek oraz Radosława Malinowskiego.

To zwycięstwo umocniło „Jom-Elektro Orzeł” Lizawice na prowadzeniu w tabeli i dało pozytywny impuls przed dalszymi meczami.

Punkty dla „Orła” wywalczyli: Miad Lotfijanabadi - 2,5; Radosław Malinowski, Jakub Matkowski i Filip Młynarski-Ositek - po 1,5.

\*

Występujący w III lidze (grupa wschód) zespół MLKS „Victoria” Jelcz-Laskowice wygrał po zaciętej walce z UKS „Orzeł” Prusice 10:8 i umocnił się na trzecim miejscu w tabeli.

Porażkami zakończyły się pojedynki dwóch zespołów z powiatu oławskiego, występujących w IV lidze. Rezerwa „Orła” Lizawice przegrała z LKS „Odra Entire M” II



Zespół z Lizawic wywalczył piąte zwycięstwo z rzędu

Głóska 3:10, a drugi zespół „Victorii” Jelcz-Laskowice uległ UKSTS Kielczów 5:10. „Victoria” zajmuje ósme, a „Orzeł” dziewiąte miejsce w tabeli.

We wrocławskiej V lidze doszło do derbowego pojedynku, w którym LKS „Orzeł” III Lizawice pokonał MGLKS „Odra” Oława 10:2. „Orzeł”

awansował na dziewiąte miejsce w tabeli, a „Odra” jest na ostatnim miejscu.

W VII lidze rywalizuje MLKS „Victoria” III Jelcz-Laskowice, która przegrała z WKN „Świt” IV Wrocław 0:10 i po piątej kolejce zajmuje ostatnie miejsce w tabeli.

(POL)

## Tabela III ligi kobiet

Wyniki X kolejki z 8/9 listopada

Przylep Zielona Góra - Moto-Jelcz Oława	2:8
Gole dla Moto-Jelcza: Kamila Stachera - 4, Natalia Lipka - 3 oraz Joanna Duszeńko-Michniewicz.	
Mitech Żywiec - GKS Tychy	3:0
Zagłębie Lubin - Rolnik Głogówek	9:0
Polonia Tychy - Górnik Zabrze	8:1
Unia Opole - Ślęza II Wrocław	0:6
MUKS Kostrzyn - LKS Goczałkowice	3:0 (vo)

### TABELA PO X KOLEJCE

1. ŚLĘZA II WROCŁAW	10	28	42:9
2. ZAGŁĘBIE LUBIN	10	25	61:7
3. POLONIA TYCHY	10	24	27:11
4. MUKS KOSTRZYN NAD ODRĄ	9	18:3	2:26
5. MOTO-JELCZ OŁAWA	9	16	41:16
6. MITECH ŻYWIEC	10	16	35:21
7. GKS TYCHY	10	16	29:21
8. LKS GOCZAŁKOWICE-ZDRÓJ	10	9	11:25
9. PRZYLEP ZIELONA GÓRA	10	9	24:55
10. GÓRNIK ZABRZE	10	6	14:62
11. UNIA OPOLE	10	4	12:37
12. ROLNIK GŁOGÓWEK	10	3	6:44

\*

W najbliższej kolejce, w niedzielę 16 listopada o godz. 13.00, piłkarki „Moto-Jelcza” zagrają w Oławie z „Mitech” Żywiec.

(POL)

## Tabela II ligi mężczyzn w tenisie stołowym - grupa dolnośląsko-lubuska

Wyniki V kolejki z 8 listopada

„Jom-Elektro Orzeł” Lizawice - LKS „Odra Roben” Głóska	7:3
Lotto AZS UZ Zielona Góra - LZS SKS Raszówka	9:1
ZKS III Zielona Góra - STS „Wulmar” Ślubice	5:5
KU AZS Wrocław - UKS GOKiS Kąty Wr.	9:1
KS „Kłodawka” Gorzów Wlkp. - KTS Wolbromek	
- mecz przełożony na 15 listopada.	

### TABELA PO V KOLEJCE

1. „JOM-ELE. O.” LIZAWICE	5	10	42:8
2. KU AZS WROCŁAW	5	10	42:8
3. KTS WOLBROMEK	4	8	31:9
4. ZKS III ZIELONA GÓRA	5	7	34:16
5. LKS „ODRA ROBEN” GŁOSKA	5	7	31:19
6. LOTTO AZS UZ ZIELONA G.	5	6	30:20
7. STS „WULMAR” ŚLUBICE	5	3	24:26
8. KS „KŁODAWKA” GORZÓW W.	4	2	13:27
9. KS AZS AWF WROCŁAW	5:2	1	5:35
10. LZS SKS RASZÓWKA	5:2	1	3:37
11. UKS GOKiS KĄTY WR.	5	1	12:38
12. KU AZS II WROCŁAW	5	0	3:47

\*

Następny mecz „Jom-Elektro Orzeł” Lizawice rozegra na wyjeździe, w sobotę 22 listopada o godz. 17.00, z LZS SKS Raszówka.

(POL)

## Klasa „A” seniorów

### Grupa III Wyniki XII kolejki, z 8/9 listopada

CZARNI CHRZĄSTAWA - CZARNI J-L	8:1
GOLE DLA CZARNYCH: KACPER POPEK.	
POLAR WROCŁAW - POLONIA MIŁOŚZYCE	1:0
RÓŻANKA WROCŁAW - POGOŃ OLEŚNICA	3:4
AP OLEŚNICA - SKRA WOJNOWICE	1:1
SEMAFOR BROCHÓW - KS GRĘBOSZYCE	5:3
DĄB DOBROSZYCE - DŁUGOLEKA 2000	0:3
WKS WILCZYCE - WIDAWA BIERUTÓW	5:2
KS DOBROSZÓW - WIDAWA KIEŁCZÓW	4:4

WYNIKI XIII KOLEJKI, Z 11 LISTOPADA		
POLONIA MIŁ.	- CZARNI CHRZĄSTAWA	3:2
BRAMKI DLA POLONII: JACEK ZDUN, SEBASTIAN KUCHARSKI I PIOTR WYRZYKOWSKI.		
CZARNI J-L	- SKRA WOJNOWICE	0:3
WIDAWA BIERUTÓW - RÓŻANKA W-W	5:2	
DĄB DOBROSZYCE - AP OLEŚNICA	1:5	
DŁUGOLEKA 2000 - KS DOBROSZÓW	3:0	
WIDAWA KIEŁCZÓW - SEMAFOR BROCHÓW	2:1	
KS GRĘBOSZYCE - WKS WILCZYCE	4:4	
POGOŃ OLEŚNICA - POLAR WROCŁAW	0:0	

TABELA PO XIII KOLEJCE			
1. POLAR WROCŁAW	13	32	45:15

2. SKRA WOJNOWICE	13	31	44:15
3. POGOŃ OLEŚNICA	13	30	41:15
4. DŁUGOLEKA 2000	13	30	31:9
5. AP OLEŚNICA	13	26	33:18
6. POLONIA MIŁOŚZYCE	13	25	34:19
7. CZARNI CHRZĄSTAWA	13	20	45:24
8. SEMAFOR BROCHÓW	13	19	31:30
9. KS GRĘBOSZYCE	13	16	30:28
10. WIDAWA KIEŁCZÓW	13	15	34:44
11. CZARNI JELCZ-LASK.	13	11	25:42
12. WKS WILCZYCE	13	11	22:43
13. DĄB DOBROSZYCE	13	11	14:38
14. WIDAWA BIERUTÓW	13	7	22:48
15. RÓŻANKA WROCŁAW	13	3	18:49
16. KS DOBROSZÓW	13	3	16:48

W SOBOTĘ 15 LISTOPADA O GODZ. 13.30 „CZARNI” JELCZ-LASKOWICE ZAGRAJĄ NA WYJEŹDZIE Z AP OLEŚNICA. W NIEDZIELĘ 16 LISTOPADA O GODZ. 11.00 „POLONIA” MIŁOŚZYCE ZMIERZY SIĘ W WOJNOWICACH ZE „SKRĄ”.

### Grupa IV

WYNIKI XII KOLEJKI, Z 8/9 LISTOPADA		
KORONA OSIEK	- GKS KOBIERZYCE	2:2
BRAMKI DLA KORONY: ARTUR TOIB I ADRIAN FERKALUK.		

RAPID DOMANIÓW - LKS BRZÓLEC	3:0
GOLE: DAMIAN LECHNIUK, SZYMON LIPNIAK I PRZEMYSŁAW SKONIECZNY.	
BURZA BYSTRZYCA - POLONIA II BIELANY	3:0
BRAMKI: ROMAN SIMORA - 2 I MATEUSZ NIEKARZ.	
ZORZA ZABARDOWICE - KS ŻÓRAWINA	1:5
GOL DLA ZORZY: SEBASTIAN KOZINA.	
GALACTICOS SOLNA - LKS ST. ŚLESZÓW	1:1
KP KOBIERZYCE - ENERGETYK SIECHNICE	4:3
ESTHETIC LUDÓW ŚL. - POLONIA JASZOWICE	4:1
SPARTA WROCŁAW - ŚLĘZA SOBÓTKA	1:0

### Wyniki XIII kolejki, z 11 listopada

LKS BRZÓLEC - KORONA OSIEK	2:1
BRAMKI DLA KORONY: JAKUB MAŃKOWSKI.	
ENERGETYK S. - ZORZA ZABARDOWICE	3:1
GOL DLA ZORZY: MACIEJ OGIŃSKI.	
POLONIA JASZOWICE - BURZA BYSTRZYCA	3:2
BRAMKI DLA BURZY: ROMAN SIMORA - 2.	
KS ŻÓRAWINA - RAPID DOMANIÓW	4:0
ŚLĘZA SOBÓTKA - KP KOBIERZYCE	3:0
LKS ST. ŚLESZÓW - ESTHETIC LUDÓW ŚL.	5:2
POLONIA II BIELANY - SPARTA WROCŁAW	5:0
GKS KOBIERZYCE - GALACTICOS SOLNA	2:1
MECZE ROZEGRANE AWANSEM	

KS ŻÓRAWINA - GALACTICOS SOLNA	2:5
GKS KOBIERZYCE - ESTHETIC LUDÓW ŚL.	2:2

### TABELA PO XIII KOLEJCE

1. KS ŻÓRAWINA	14	31	49:13
2. ENERGETYK SIECHNICE	13	29	40:18
3. GALACTICOS SOLNA	14	28	38:19
4. KORONA OSIEK	13	27	34:12
5. KP KOBIERZYCE	13	24	35:26
6. ŚLĘZA SOBÓTKA	13	23	35:18
7. GKS KOBIERZYCE	14	23	44:32
8. SPARTA WROCŁAW	13	20	17:33
9. RAPID DOMANIÓW	13	15	26:31
10. POLONIA JASZOWICE	13	15	25:38
11. POLONIA II BIELANY WR.	13	14	23:25
12. ESTHETIC LUDÓW ŚL.	14	14	26:29
13. LKS STARY ŚLESZÓW	13	14	27:34
14. BURZA BYSTRZYCA	13	11	12:37
15. LKS BRZÓLEC	13	10	11:41
16. ZORZA ZABARDOWICE	13	3	13:49

W SOBOTĘ 15 LISTOPADA O GODZ. 13.30 ZAGRAJĄ „KORONA” OSIEK Z KS ŻÓRAWINA ORAZ „ZORZA” ZABARDOWICE ZE „ŚLĘZĄ” SOBÓTKA. W NIEDZIELĘ 16 LISTOPADA O GODZ. 11.00 „BURZA” BYSTRZYCA ZAGRA NA WYJEŹDZIE Z „ESTHETIC” LUDÓW ŚLĄSKI, A O GODZ. 13.30 „RAPID” DOMANIÓW GOŚCIE BĘDZIE „ENERGETYKA” SIECHNICE.

## Klasa „O” seniorów

Wyniki XIV kolejki, rozgrywanej 8 listopada

Sokół Marcink. - Zenit Międzybórz	0:1
MKP Wratislavia - Orzeł Marszowice	0:1
Gol: Luka Makhatchashvili.	
KS Łozina - Rokita Brzeg Dolny	4:6
Strzelinianka - WKS Wierzbie	2:0
Piast W-w Żerniki - Piast Lutynia	4:1

Polonia Trzebnica - Orzeł Pawłowice 0:1

MKP Wołów - Błysk Kuźniczysko 4:2

Piast II Żmigród - Polonia Bielany Wr. 1:4

### TABELA PO XIV KOLEJCE

1. POLONIA BIELANY WR.	14	3	39:12
2. ROKITA BRZEG DOLNY	14	29	40:31
3. ZENIT MIĘDZYBÓRZ	14	29	29:22
4. MKP WOŁÓW	14	27	38:21
5. WKS WIERZBICE	14	26	41:27
6. POLONIA TRZEBNICA	14	24	38:23
7. STRZELINIANKA ST.	14	21	26:30
8. ORZEŁ PAWŁOWICE	14	21	20:25
9. KS ŁOZINA	14	18	29:35
10. PIAST WR. ŻERNIKI	14	17	37:33
11. ORZEŁ MARSZOW. 14	17	24:25	
12. PIAST II ŻMIGRÓD	14	15	27:31
13. PIAST LUTYNIA	14	14	25:34
14. SOKÓŁ MARCINK. 14	11	18:27	
15. BŁYSK KUŹNICZYSKO	14	8	19:40
16. MKP WRATISLAVIA	14	2	18:52

\*

W następnej kolejce, w sobotę 15 listopada o godz. 13.30, „Orzeł” Marszowice zagra u siebie z MKP Wołów, a „Sokół” Marcinkowice zmierzy się na wyjeździe z „Błyskiem” Kuźniczysko.

(POL)

## PIŁKA NOŻNA

## Klasa „B”

## Oławianie przegrali z jedną z najsłabszych drużyn w lidze

W grupie V rozegrano ostatnią jesienną kolejkę, w której najciekawszy był pojedynek lidera - „Czarnych” Sobocisko z „Burzą-Dombud” Chwalibóżyce. Gospodarze wygrali wysoko umacniając się na pierwszym miejscu w tabeli. Jednak o tym kto zostanie mistrzem jesieni zadecyduje mecz zaległy, który zaplanowany jest na niedzielę 16 listopada.

Niespodzianką kolejki jest porażka rezerwy „Moto-Jelcza” z „Odrą” Kotowice. Drużyna prowadzona przez Artura Walczaka boryka się z problemami kadrowymi, co sprawia, że coraz częściej traci punkty.

„Jankowianka” Wierzbno zremisowała z „Lotosem” Gaj Oławski i opuściła ostatnie miejsce w tabeli. „Czerwoną latarnią” po rundzie jesiennej została „Polonia” Godzikowice.

W grupie IV pauzowało „Zalesie” Wójcice, co wykorzystały dwie czołowe drużyny odskakując na sześć punktów. Na czwartym miejscu w tabeli umocnił się „Invest-House” Minkowice Oławskie.

## Blamaż rezerwy „Moto-Jelcza”

Porażkę zaliczyła „Burza” Dębina, która rywalizowała z wiceliderem.

## Grupa IV

Piast Nadolice - Invest-House Mink. 2:6

Bramki dla Minkowic: Marek Kupiec i Robert Kozłowski - po 2, Dawid Kołtowski i Denys Kuleshevyh.

LZS Solniki M. - Burza Dębina 3:1

Gol dla Burzy: Piotr Grzywaczewski.

WKS Ligota Wlk. - KP 99 Śliwice 6:2

Błękitni K. - GKS Dziadowa Kłoda 3:2

KS Zbytowa - Borowianka 10:3

GKS II Mirków - WKS Kałna 1:1

Pauzowało Zalesie Wójcice

## TABELA PO XII KOLEJCE

1. KS ZBYTOWA	11	28	64:16
2. LZS SOLNIKI MAŁE	11	28	47:16
3. ZALESIE WÓJCICE	11	22	41:15
4. INVEST-HOUSE MINK.	11	20	40:28
5. GKS II MIRKÓW	11	17	40:33
6. WKS LIGOTA WIELKA	12	17	33:29
7. PIAST NADOLICE	11	17	34:41
8. GKS DZIADOWA KŁODA	11	16	37:30
9. BOROWIANKA BOROWA	11	12	26:42

10. BŁĘKITNI KRZECZYN	11	11	29:46
11. WKS KAŁNA	11	10	23:37
12. BURZA DĘBINA	11	9	18:56
13. KP 99 ŚLIWICE	11	1	20:63

W następnej kolejce, w niedzielę 16 listopada o godz. 11.00, zagrają: Invest-House Minkowice - Błękitni Krzeczyn, Burza Dębina - GKS II Mirków, GKS Dziadowa Kłoda - Zalesie Wójcice.

## Grupa V

Czarni Sobocisko - Burza-Dombud 6:1

Strzelcy: Kornel Chajdziony i Krzysztof Rogowski - po 2, Marcel Chajdziony i Kamil Rajca - dla gospodarzy, a dla gości - Mateusz Kuś.

Sokół II Marcink. - Zorza Niemil 5:2

Bramki: Jakub Schab i Daniel Diakowski - po 2 oraz Mateusz Rado - dla Sokoła, a dla Zorzy - Kacper Suszak i Michał Łagodziński.

Jankowianka W. - Lotos Gaj Oł. 4:4

Gole: Kamil Porada - 2, Mateusz Szot i Mariusz Dłuski - dla Jankowianki, a dla Loto-

su - Samuel Łuczkiwicz - 2, Serhij Nykolushenko i Rafał Kohut.

Odra Kotowice - Moto-Jelcz II Oława 3:2

Bramki dla oławian: Kacper Budzisz i Grzegorz Błaszczuk.

Orzeł Św.Katarzyna - Polonia Godzik. 5:1

Gol dla Polonii: Rafał Bielecki.

Szaluna Zębice - MKS Siechnice 0:9

## TABELA PO XI KOLEJCE

1. CZARNI SOBOCISKO	11	26	50:18
2. MKS SIECHNICE	10	25	54:19
3. BURZA-DOMBUD CHW.	11	21	43:35
4. MOTO-JELCZ II OŁAWA	10	19	50:21
5. SOKÓŁ II MARCINKOWICE	11	19	39:31
6. LOTOS GAJ OŁAWSKI	11	17	27:32
7. SZALUNA ZĘBICE	11	16	32:39
8. ORZEŁ ŚWIĘTA KATARZYNA	11	13	34:40
9. ODRĄ KOTOWICE	11	10	15:28
10. ZORZA NIEMIL	11	8	20:28
11. JANKOWIANKA WIE.	11	5	18:50
12. POLONIA GODZIKOW.	11	5	13:54

W niedzielę 16 listopada o godz. 11.00 zostanie rozegrany mecz zaległy: Moto-Jelcz II - MKS Siechnice.



(POL)

Czarni Sobocisko - Burza-Dombud 6:1

## I liga wojewódzka juniorów

OLYMPIC JUNIOR - MOTO-JELCZ 5:3  
BRAMKI DLA OŁAWIAN: ALEKSANDER PIOTROWSKI - 2 I MATEUSZ PUSTELNIK.  
DUE SOCCER ŚWIEBODZICE - WKS ŚLĄSK 0:6  
SILESIA W-W-GAJ - CHROBRY GŁOGÓW 1:10  
ŚLEZA WROCŁAW - POLONIA-STAL 6:0  
KARKONOSZE JG - FC W-W ACADEMY 0:1  
ŁUŻYCE LUBAŃ - GÓRNIK POLKOWICE 1:3  
BARYCZ MILICZ - PARASOL WROCŁAW 0:1

## TABELA PO XI KOLEJCE

1. CHROBRY GŁOGÓW	31	55:10
2. OLYMPIC JUNIOR W-W	25	38:23
3. GÓRNIK POLKOWICE	23	45:14
4. PARASOL WROCŁAW	23	38:13
5. ŚLEZA WROCŁAW	22	43:15
6. POLONIA-STAL ŚWIDNICA	18	30:30
7. KARKONOSZE JG	15	24:16
8. MOTO-JELCZ OŁAWA	14	37:38
9. FC W-W ACADEMY	13	12:24
10. WKS ŚLĄSK WROCŁAW	12	30:30
11. ŁUŻYCE LUBAŃ	12	24:35
12. SILESIA WROCŁAW-GAJ	8	21:56
13. DUE SOCCER ŚWIEBODZICE	3	14:65
14. BARYCZ MILICZ	1	15:57

## Klasa okręgowa juniorów

WIWA GOSZCZ - CZARNI JELCZ-LASK. 1:3  
BRAMKI DLA JELCZAN: ARTUR WŁODAREK, RADOŚLAŃ KIRCHNER I ALEKSANDER CHOMENTOWSKI.  
WKS ŚLĄSK II - OLYMPIC JUNIOR III 3:3  
LKS CIECHÓW - POLONIA WROCŁAW 5:3  
OLYMPIC JUNIOR II - UNIA WROCŁAW 5:0  
PAUZOWAŁA BŁYSKAWICA GAĆ

## TABELA PO X KOLEJCE

1. OLYMPIC JUNIOR II	24	49:12
2. UNIA WROCŁAW	21	45:20
3. PARASOL II WROCŁAW	18	23:20
4. WIWA GOSZCZ	12	27:23
5. CZARNI JELCZ-LASK.	12	19:20
6. WKS ŚLĄSK II W-W	11	28:26
7. BŁYSKAWICA GAĆ	11	15:16

## Piłkarskie nadzieje

## I liga wojewódzka juniorów młodszych

MOTO-JELCZ OŁAWA - ŁUŻYCE LUBAŃ 1:3  
BRAMKA DLA OŁAWIAN: MATEUSZ LANNEY.  
KARKONOSZE JG - ZAGĘBIE LUBIN 2:2  
GÓRNIK POLKOWICE - CHROBRY GŁOGÓW 4:5  
OLYMPIC JUNIOR - LECHIA DZIERŻONIÓW 3:1  
FC W-W ACADEMY - ŚLEZA WROCŁAW 2:0  
MIEDŹ LEGNICA - ŚLĄSK WROCŁAW 6:1  
PARASOL W-W - WKS ŚLĄSK W-W 2:0

## TABELA PO XI KOLEJCE

1. CHROBRY GŁOGÓW	31	50:10
2. ŚLĄSK WROCŁAW	27	48:20
3. OLYMPIC JUNIOR	25	31:14
4. FC W-W ACADEMY	24	45:14
5. MIEDŹ LEGNICA	22	33:18
6. ZAGĘBIE LUBIN	19	48:20
7. PARASOL WROCŁAW	17	21:23
8. ŁUŻYCE LUBAŃ	13	17:28
9. KARKONOSZE JG	12	24:24
10. GÓRNIK POLKOWICE	11	23:30
11. ŚLEZA WROCŁAW	9	23:28
12. WKS ŚLĄSK W-W	8	16:37
13. LECHIA DZIERŻONIÓW	4	17:44
14. MOTO-JELCZ OŁAWA	0	3:89

## III liga okręgowa juniorów młodszych

AK. ORZEŁ J-L - UNIA WROCŁAW 7:2  
BRAMKI DLA JELCZAN: RYSZARD GRZEŃA - 2, ARTEM SERDIUK, FILIP KOT, WIKTOR LESIAK, MARCEL NOWAK I SAMOBÓJCA.  
SOKÓŁ SMOLEC - POLONIA TRZEBNICA 3:3  
PIAST ŻMIGRÓD - MKP WRATISLAWIA 5:0  
PARASOL III W-W - ŚLEZA II W-W 2:1  
OLYMPIC JUNIOR III - SILESIA GAJ 1:0

## TABELA PO X KOLEJCE

1. PARASOL III WROCŁAW	30	35:6
2. ŚLEZA II WROCŁAW	27	86:7
3. PIAST ŻMIGRÓD	27	60:12
4. SOKÓŁ SMOLEC	19	36:28
5. POLONIA TRZEBNICA	16	39:27
6. OLYMPIC JUNIOR III	12	19:19
7. AP OLEŚNICA	10	20:50
8. AKADEMIA ORZEŁ J-L	9	18:30
9. UNIA WROCŁAW	9	23:40
10. UKS GM. MIEKINIA	9	15:48
11. SILESIA WROCŁAW-GAJ	4	17:45
12. MKP WRATISLAWIA	3	10:66

## IV liga okręgowa juniorów młodszych

POGOŃ OLEŚNICA - SOKÓŁ MARCINK. 1:2  
BRAMKI DLA SOKOŁA: FILIP STYŚ I KACPER ŁĄGIEWCZYK.  
WKS WIERZBICE - FMS STRZELIN 1:1  
MKP WOŁÓW - POLONIA BIELANY 2:6  
STRZELINIANKA - MKS SIECHNICE 0:4  
BARYCZ SUŁÓW - OLYMPIC JUNIOR IV 9:1

## TABELA PO X KOLEJCE

1. MKS SIECHNICE	24	56:10
2. SOKÓŁ MARCINKOWICE	21	47:17
3. POLONIA BIELANY WR.	16	51:20
4. BARYCZ SUŁÓW	16	46:17
5. STRZELINIANKA STRZELIN	13	31:19
6. POGOŃ OLEŚNICA	12	23:30
7. MKP WOŁÓW	10	23:23
8. OLYMPIC JUNIOR IV	6	23:42
9. WKS WIERZBICE	1	11:62
10. FMS STRZELIN	1	10:76

## III liga okręgowa trampkarzy

AP BRZEG DOLNY - MOTO-JELCZ 2:8  
PIAST ŻMIGRÓD - POLONIA ŚRODA ŚL. 10:1

PIAST ŻERNIKI - SPORTING W-W 3:0 (VO)

## TABELA PO XII KOLEJCE

1. MOTO-JELCZ OŁAWA	31	93:34
2. PARASOL III WROCŁAW	30	63:15
3. PIAST W-W ŻERNIKI	28	78:20
4. PIAST ŻMIGRÓD	19	64:58
5. SOKÓŁ SMOLEC	17	48:42
6. AP BRZEG DOLNY	7	49:76
7. POLONIA ŚRODA ŚL.	6	15:90
8. SPORTING WROCŁAW	0	12:109

## IV liga okręgowa trampkarzy

FC III ACADEMY - AK. ORZEŁ J-L 1:0  
POGOŃ OLEŚNICA - MKP WOŁÓW 1:5  
AP FOOTBALL W-W - POLONIA BIELANY 9:1  
WKS ŚLĄSK II W-W - AP OLEŚNICA 2:5  
PARASOL IV W-W - UNIA WROCŁAW 4:6

## TABELA PO XI KOLEJCE

1. AP FOOTBALL WROCŁAW	31	69:16
2. MKP WOŁÓW	30	73:15
3. FC III W-W ACADEMY	29	49:11
4. POGOŃ OLEŚNICA	19	36:38
5. BARYCZ SUŁÓW	17	50:47
6. ŚLEZA II WROCŁAW	16	45:23
7. AKADEMIA ORZEŁ J-L	16	31:15
8. POLONIA BIELANY WR.	13	24:49
9. POLONIA TRZEBNICA	13	26:38
10. STRZELINIANKA STRZELIN	10	28:35
11. AP OLEŚNICA	10	20:38
12. UNIA WROCŁAW	6	24:57
13. WKS ŚLĄSK II W-W	4	17:46
14. PARASOL IV WROCŁAW	1	19:73

## VI liga okręgowa trampkarzy

1. BŁYSKAWICA GAĆ 13 40:32

2. MOTO-JELCZ II OŁAWA	21:10
3. MKP WRATISLAWIA	7 12:15
4. SKRA WOJNOWICE	7 15:30
5. MKS SIECHNICE	6 24:18
6. AK. ORZEŁ II J-L	0 5:32

KOLEKTYW II RADWANICE WYCOFAŁ SIĘ Z ROZGRYWEK. JEJEGO WYNIKI ZOSTAŁY ANULOWANE.

## III liga okręgowa młodzików

MOTO-JELCZ OŁAWA - AP OLEŚNICA 8:0  
ZENIT MIĘDZYBÓRZ - MKS SIECHNICE 3:8  
PARASOL III W-W - OLYMPIC JUNIOR II 1:11  
FC W-W ACADEMY - PARASOL II W-W 9:4

## TABELA PO XII KOLEJCE

1. MKS SIECHNICE	33	144:18
2. MOTO-JELCZ OŁAWA	30	81:29
3. PARASOL II WROCŁAW	24	82:38
4. AP OLEŚNICA	18	45:50
5. FC W-W ACADEMY	15	45:59
6. ZENIT MIĘDZYBÓRZ	15	39:66
7. OLYMPIC JUNIOR II W-W	6	36:138
8. PARASOL III WROCŁAW	3	24:98

## IV liga okręgowa młodzików

AK. ORZEŁ J-L - MKS II SIECHNICE 8:2  
AP BRZEG DOLNY - FOOTBALL STARS 12:3  
WKS ŚLĄSK II - STRZELINIANKA 3:1  
POLONIA W-W - AP FOOTBALL W-W 0:21  
KS ŻÓRAWINA - AP JEDENASTKA KĄTY 0:2  
ŚLEZA II W-W - SPORTING WROCŁAW 20:2

## TABELA PO X KOLEJCE

1. ŚLEZA II WROCŁAW	30	98:11
2. WKS ŚLĄSK II WROCŁAW	25	76:22
3. AP JEDENASTKA KĄTY WR.	24	35:7
4. UKS GMINY MIEKINIA	19	53:17
5. AP FOOTBALL W-W	17	49:23
6. KS ŻÓRAWINA	17	53:26
7. AKADEMIA ORZEŁ J-L	16	48:27
8. STRZELINIANKA STRZELIN	16	39:23
9. SPORTING WROCŁAW	12	48:56
10. ATHLETIC WROCŁAW	11	44:24
11. AP BRZEG DOLNY	9	70:51

## V liga okręgowa młodzików

KS II ŻÓRAWINA - AP GALACTICOS 1:4  
BRAMKI DLA OŁAWIAN: WOJCIECH KORZENIOWSKI - 2, MICHAŁ OLEJNIK I MACIEJ CIEPLY.  
KOLEKTYW R. - AK. ORZEŁ II J-L 9:1  
GOL DLA JELCZAN: ALAN STEC.  
TEĆZA BRZEZIA Ł. - PKS ŁANY 7:2

## TABELA PO IX KOLEJCE

1. AP GALACTICOS OŁAWA	46:13
2. KOLEKTYW RADWANICE	18 52:19
3. TEĆZA BRZEZIA ŁĄKA	16 58:22
4. PKS ŁANY	15 60:28
5. SOKÓŁ MARCINKOWICE	15 53:33
6. MKP II WRATISLAWIA	11 34:45
7. KS II ŻÓRAWINA	10 29:38
8. AKADEMIA ORZEŁ II J-L	9 17:44
9. STRUŚ DZIADOWA KŁODA	7 28:36
10. KOLEKTYW II RADWANICE	6 17:76
11. FORZA II WROCŁAW	0 5:45

## VI LIGA OKRĘGOWA MŁODZIKÓW

PIAST NADOLICE - BŁYSKAWICA GAĆ 4:1  
GOL DLA BŁYSKAWICY: KAROL SKRĘTKOWSKI.  
PKS II ŁANY - AK. ORZEŁ III J-L 10:1  
SKRA WOJNOWICE - MOTO-JELCZ II 11:1  
ENERGETYK S. - POLONIA MIŁOSZYCE 12:1

## TABELA PO IX KOLEJCE

1. PKS II ŁANY	24	69:13
2. PIAST NADOLICE	21	63:6
3. ENERGETYK SIECHNICE	18	49:26
4. KOLEKTYW III RADWANICE	15	56:29
5. POLONIA MIŁOSZYCE	13	19:60
6. AK. ORZEŁ III J-L	12	33:45
7. BŁYSKAWICA GAĆ	9	41:37
8. FOOTBALL STARS II	7	16:45
9. SKRA WOJNOWICE	6	23:53
10. MOTO-JELCZ II OŁAWA	3	22:48
11. KOLEKTYW IV RADWANICE	3	23:52

(POL)

# „Od Chrobrego do Piłsudskiego”. Świątowali niepodległość i tysiąclecie koronacji Bolesława Chrobrego

JELCZ-LASKOWICE

**Msza, muzyka, kwiaty i spektakl, czyli Święto Niepodległości w Jelczu-Laskowicach**

Świątowanie zostało podzielone na trzy części. W kościele pw. św. Stanisława Biskupa i Męczennika odprawiono mszę, a po jej zakończeniu koncert chóru Basilica Cantans Katedry Wrocławskiej. Pod pomnikiem „Do wolnej i niepodległej” wspólnie odśpiewano hymn RP, burmistrz Piotr Stajszczyk wygłosił okolicznościowe przemówienie, a delegacje złożyły kwiaty.

Przed Urzędem Miasta i Gminy Jelcz-Laskowice odbył się piknik historyczny, którego punktem kulminacyjnym był spektakl „Od Chrobrego do Piłsudskiego”. Autorką scenariusza była Anna Rewak z Miejsko-Gminnego Centrum Kultury, za oprawę muzyczną odpowiadał zespół Dziwoludy, a wystąpili aktorzy Teatru Polskiego we Wrocławiu: Stanisław Melski, Monika Bolly, Błażej Michalski, Andrzej Olejnik, Andrzej Gała i Marcin Rogoziński. Podczas pikniku można było



**- Bądźmy czujni, ale nie złąknieni. Nauczni doświadczeniem przeszłości, powinniśmy być uważni, lecz także spokojni i silni duchem - mówił burmistrz Piotr Stajszczyk. - Bo dziś największym zagrożeniem dla naszej wolności nie muszą być obce armie, lecz nasza własna bierność, obojętność i podatność na manipulację**

też spotkać rycerzy z Chorągwi Ziemi Międzyrzecznej, którzy przygotowali pokazy walk i kilka innych atrakcji. Nie zabrakło wojskowej gruchówki, a mieszkańców nie przestraszył nawet deszcz.

- Obchodzimy 107. rocznicę odzyskania przez Polskę niepodległości po 123 latach nieobecności na mapie Europy. To dzień szczególny - dzień

refleksji, dumy i wdzięczności wobec tych, którzy oddali życie, abyśmy mogli żyć w wolnej ojczyźnie - mówił burmistrz Piotr Stajszczyk. - Rok 2025 jest wyjątkowy, bo przypada w nim również tysiąclecie koronacji Bolesława Chrobrego, pierwszego króla Polski. Ten historyczny akt był nie tylko symbolem suwerenności młodego państwa,



W kościele wystąpił chór Basilica Cantans Katedry Wrocławskiej

ale także potwierdzeniem jego miejsca wśród krajów Europy. Od tamtych czasów przeszliśmy długą i niełatwą drogę. Przez wieki zmagaliśmy się z rozbiorami, wojnami i zniewoleniem, ale także przeżyaliśmy chwile chwały, zrywów, wielkich zwycięstw i odrodzenia. Duch narodu polskiego nigdy nie zgasł. To właśnie on pozwolił nam przetrwać najciemniejsze okresy historii i odbudować wolność, kiedy wydawało się, że jest utracona na zawsze. Dziś jesteśmy wolnym i suwerennym krajem - krajem z trudną, lecz piękną przeszłością. Ale wolność, którą się cieszymy, nie jest nam dana raz na zawsze. Historia nauczyła nas, jak wysoką cenę trzeba zapłacić za jej utratę. Dlatego pamiętajmy o tragediach II wojny światowej, pamiętajmy o latach komunizmu. Patrzymy z uwagą na to, co dzieje się za naszą wschodnią granicą. Bądźmy czujni, ale nie złąknieni. Nauczni doświadczeniem przeszłości, powinniśmy być uważni, lecz także spokojni i silni duchem. Bo dziś największym zagrożeniem dla naszej wolności nie muszą być

obce armie, lecz nasza własna bierność, obojętność i podatność na manipulację. Dlatego tak ważne są prawda i odpowiedzialność. Tylko świadomi obywatele mogą skutecznie bronić niepodległości, którą wywalczyli nasi przodkowie - ojcowie niepodległości: Józef Piłsudski, Roman Dmowski, Ignacy Jan Paderewski, Wincenty Witos i wielu, wielu innych bohaterów, którym zawdzięczamy wolną Polskę. Niech naszą walką dziś będzie

walka o młode pokolenie Polaków - o to, by w ich sercach nie zgasł ogień patriotyzmu, by czuli dumę i odpowiedzialność za ojczyznę. Naszą siłą zawsze była jedność, wzajemny szacunek i solidarność. Dbajmy o to. Dbajmy o wolność, o przyszłe pokolenia, o Polskę. Bądźmy dumni z naszej ojczyzny. Bądźmy dumni, że jesteśmy Polakami.

TEKST I FOT.: KAMIL TYSA  
ktysa@gazeta.olawa.pl



Były też pokazy walk rycerskich



Wystąpiły Dziwoludy



Pod pomnikiem „Do wolnej i niepodległej” delegacje składały kwiaty



W rolę królów Polski wcielili się aktorzy Teatru Polskiego we Wrocławiu