

LISTOPAD 2025

# czas na Wnętrze

MAGAZYN PEŁEN INSPIRACJI

Dom  
inteligentny

*Przyszłość  
zaczyna się  
już dzisiaj!*

Jesteśmy  
z Wami już  
**15** lat!

# Jesień pełna cudów

*Pomysły, aranżacje i projekty, które nas otulają*

Cena 19,90 zł (w tym 8% VAT) Indeks: 258709

ISSN 2080-9190



Numer 11/2025

9 772080 919251

WWW.CZASAWNETRZE.PL

eprasa.pl 2158461b22

**D DRUTEX**  
OKNA DRZWI ROLETY BRAMY



Kolekcja drzwi

**D-ART** LINE

Elegancja w najczystszej formie



40  
YEARS OF EXPERIENCE



DRUTEX



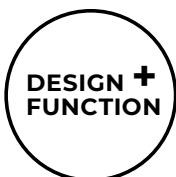


SPRAWDŹ  
KOD QR,  
DOWIEDZ SIĘ  
WIĘCEJ



## 100% WODOODPORNĄ OŚCIEŻNICĄ

 **HYDRO PROTECT™**



**HYDRO PROTECT™** nowa generacja ościeżnic PORTA SYSTEM, wykonana z kompozytu drzewno - polimerowego pozwala poczuć się swobodnie i bezpiecznie w kuchni, łazience, pralni, wszędzie tam gdzie powierzchnie są szczególnie narażone na wilgoć. Ciesz się życiem i spokojem, ościeżnica **HYDRO PROTECT™** jest w 100% wodoodporna.

**Nigdy więcej spuchniętej ościeżnicy w pomieszczeniach narażonych na wilgoć!**



· 𐌿 kalmar  
· 𐌿 kalmar  
· 𐌿 kalmar  
· 𐌿 kalmar  
· 𐌿 kalmar

CHARLESTON  
Zehnder



Smart 20  
Tubes



NIVA  
Kermi



## • 𐄂 FESTIWAL

→→ 20.09.2025-31.12.2025  
[www.kalmar.waw.pl](http://www.kalmar.waw.pl)

# DOBRYCH MAREK

GRZEJNIKI  
OD RĘKI

Z GWARANCJĄ  
NAJNIŻSZEJ CENY

WARSZAWA  
GDAŃSK  
POZNAŃ  
WROCŁAW  
KATOWICE  
KRAKÓW  
STARA IWICZNA



ASTER  
HeatQ





Nowe formy. Ten sam język geometrii.  
Wanny i umywalki OVO M+ zaprojektowane przez Paulinę Shacalis.

OMNIREs



## spis treści

NA OKŁADCE

### Japandi nad Wisłą

Proces powstania tego apartamentu przebiegał w atmosferze pełnej spokoju i zaufania. I właśnie takie – łagodne oraz spokojne – jest to wnętrze

STRONA 108



projekt MIKOŁAJSKAstudio  
zdjęcia Jakub Dziedzic

### Czas na Wnętrze nie tylko na papierze



#### Wydanie mobilne

Ma już ponad **12 milionów** pobranych artykułów



#### Portal internetowy

Mamy już ponad **200 000** użytkowników. Znajdź nas na [www.czasawnetrze.pl](http://www.czasawnetrze.pl)



#### Instagram

Obserwuj nas ponad **23 000** osób. Dołącz do nich na [instagram.com/czasawnetrze](https://www.instagram.com/czasawnetrze)



#### Facebook

Dołącz do **100 000** lubiących nas na [www.facebook.pl/czasawnetrze](https://www.facebook.pl/czasawnetrze)



### Harmonia z naturą

W ciepłych odcieniach ziemi, wśród pięknych faktur drewna oraz kamienia, architektka stworzyła podwarszawską przestrzeń, która uspokaja i otula mieszkańców

STRONA 120



### Łódzki zen

W kamienicy o modernistycznym rodowodzie, projektantka wyczarowała apartament pełen światła i równowagi, w którym japońską estetykę połączono z wycuciem formy i materiału

STRONA 134



### Zabawa fakturą

Właściciele tego domu od samego początku byli pewni, że projektantka stworzy dla nich niezwykle azyl przytulny i z pomysłem. Ich przecucie okazało się bardzo trafne!

STRONA 146

**DRE**  
**TWOJE**  
**DRZWI**  
*Twój dom*

NESTOR 10 | BIAŁA MAT

*Twoje*  
**PONADczasowe**  
**DRZWI**



*tn*

**Temat numeru**  
Smart home pomaga nam w życiu  
**STRONA 50**



**Trendy**

Autorski wybór modnych w tym sezonie mebli, dodatków i akcesoriów



**Dossier**  
Najpiękniejsze kominki i grzejniki  
**STRONA 58**



**Ciekawe rozwiązania**  
Urządzamy modny salon  
**STRONA 66**

**16** *Trendy*

U progu zimy zanurzamy się w miękkość cudownego designu

**24** *Historia przedmiotu*

Stół to jeden z najbardziej niezwykłych mebli w historii

**28** *Moc koloru*

Ciemna zieleń – historia barwy na cenzurowanym

**30** *Fenomen*

O niebywałej współpracy Andy'ego Warhola z marką Rosenthal

**34** *Odkrycia*

Rzeźbiarska podstawa kolekcji Loop autorstwa Krystiana Kowalskiego

**36** *Wywiad jubileuszowy*

Pasjonująca rozmowa o życiu i wszechświecie z dr. Joanną Jurgą

**44** *Sztuka*

Emanujące niepokojem obrazy Witolda Wojtkiewicza

**48** *Wystawy*

Co, gdzie i kiedy warto obejrzeć w galeriach i muzeach?

**50** *Temat numeru*

Te najnowsze technologie smart home zmieniają nasze domy na lepsze

**58** *Dossier*

Ogrzewanie domu to dziś element stylu życia i aranżacji wnętrza

**66** *Ciekawe rozwiązania*

Jak w salonie połączyć odpoczynek, pracę i wspólny czas

**78** *Na czasie*

Kuchenne trendy 2025 roku zachwycają harmonią, detalem i materiałami

**86** *Ze smakiem*

Nasz wybór herbat, kaw i akcesoriów, dzięki którym jesień będzie piękniejsza

**92** *Czas na zakupy*

Tworzymy łazienkową przestrzeń łączącą styl z praktycznymi rozwiązaniami

**98** *To jest modne*

Prezentujemy drzwi, które zachwycają nas już od progu



## PEKA - dobrze poukładane!

Ergonomia, wygoda i funkcjonalność – oto, co wyróżnia nasze systemy do kuchni. Dzięki innowacyjnym rozwiązaniom PEKA, codzienne czynności stają się prostsze, a wnętrze zyskuje na estetyce i harmonii.

Tworzymy systemy przechowywania, które maksymalnie wykorzystują przestrzeń – od wysuwanych ciał, przez systemy narożne i obrotowe półki, po organizery szuflad. Każdy przedmiot ma swoje miejsce, a każdy centymetr jest wykorzystany.





# Gramy *w ciepło!*

Dziś wnętrza stają się  
inteligentne, a technologia  
delikatnie splata się z emocjami.  
To pomoże nam stworzyć klimat  
jesiennego opatulenia.

Listopad sprzyja otulaniu się – miękkim kocem, zapachem świec, spokojem domu. Tym zagadnieniem zajmujemy się już od początku tego wydania, poświęcając mu nasze Trendy. Ale coraz częściej szukamy też innego rodzaju ciepła – tego, które płynie z mądrych, dopasowanych do nas rozwiązań. W tym wydaniu pokazujemy, jak piękno i inteligencja mogą współistnieć w jednym wnętrzu. Jak nowoczesne technologie potrafią tworzyć atmosferę bliskości i komfortu, a design staje się najlepszym lekarstwem na jesienną chandrę. Bowiemy coraz częściej otulamy się też technologią, która dba o nasz komfort, bezpieczeństwo i spokój. Współczesny dom może być zarówno przytulny, jak i inteligentny. W tym numerze pokazujemy, jak piękno designu spotyka się z funkcjonalnością smart home. Jak architekci i projektanci łączą emocje z technologią, tworząc przestrzenie, w których chce się żyć – mądrze, oszczędnie i pięknie. Pomogą nam w tym również nowoczesne systemy do ogrzewania, które prezentujemy w naszym Dossier. Bo prawdziwe ciepło płynie nie tylko z wnętrz pełnych miękkości, ale też z tych, które rozumieją nasze potrzeby.

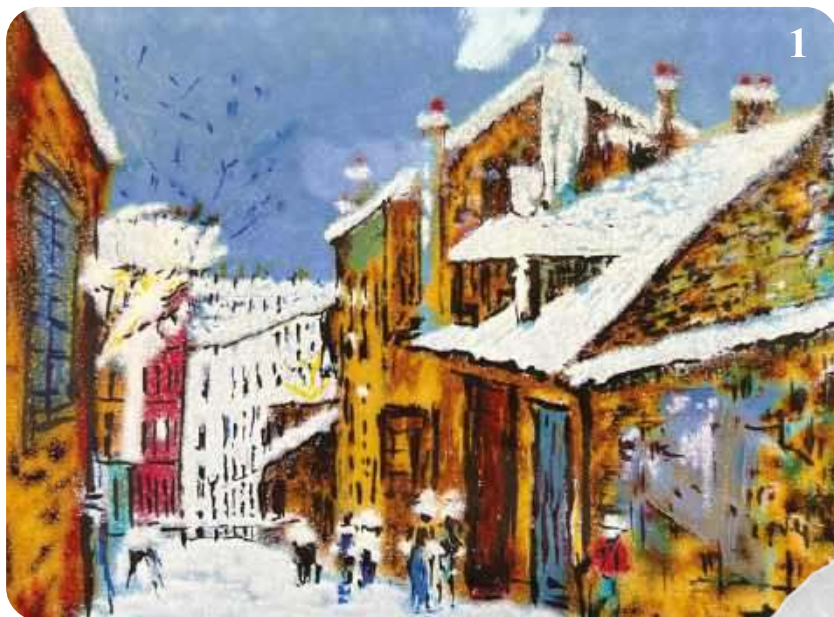
*Anna Grużewska*

Anna Grużewska, Redaktor Naczelna

*Więcej inspiracji,  
ciekawych tekstów  
i wartościowych  
porad znajdziesz na  
[www.czasnawnetrze.pl](http://www.czasnawnetrze.pl)*



# Nasze rekomendacje



1

1/ Motywy z twórczości artystów XIX i XX wieku przenoszone są przy użyciu specjalnych farb na niewielkie miedziane płytki, które następnie wypala się w wysokiej temperaturze. Tak powstałe miniatury emalierskie zwane „obrazami zrodzonymi w ogniu” intrygują nasyconą paletą barw, charakterystycznym połyskiem i nawiązaniem do sztuki m.in. Picasso, Gauguina czy Utrillo. [www.rosenthal-gallery.com](http://www.rosenthal-gallery.com)



2

2/ Lampy katalityczne francuskiej marki Maison Berger Paris wypełniają wnętrza intrygującymi nutami paryskich perfum delikatnie oczyszczając powietrze. [www.maisonbergerparis.com.pl](http://www.maisonbergerparis.com.pl)



4

4/ Elegancki zestaw upominkowy z klasycznym kubkiem „Maria Alfabet” ze spodkiem i łyżeczką to pomysł na prezent, który ucieszy osobę obdarowaną ozdobnym inicjałem nawiązującym do jej imienia i będzie towarzyszył jej na co dzień! [www.rosenthal.pl](http://www.rosenthal.pl) 5/ Hiszpańska marka Lladró zaskakuje różnorodnością form i bogactwem stylistyk. Wszystkie obiekty produkowane są w jedynej fabryce marki w hiszpańskiej Walencji, a nowości i bestsellery dostępne są w Lladró Boutique przy ul. Pięknej 20 w Warszawie (KNF) oraz na [www.lladro-polska.pl](http://www.lladro-polska.pl)

3/ Meissen to najstarsza wśród europejskich manufaktur, w której do dziś pozyskuje się składniki masy porcelanowej z własnej kopalni. Kaolin, skaleń i kwarc to jednak nie wszystko - liczy się maestria w ich łączeniu i formowaniu przedmiotów z „białego złota”. Legendarny „Serwis Łabędzi” to jeden z dowodów na to, że wieki mijają, a sztuka miśnieńskiej porcelany pozostaje niezmienny. [www.karenski.pl](http://www.karenski.pl)



3



5



[www.lladro-polska.pl](http://www.lladro-polska.pl)

Nowa kolekcja kilimów i poduszek VANGUARDIAS, zaprojektowana przez Sandrę Figuerolę, to prawdziwa eksplozja geometrii i koloru, która pojawia się, by przelamać dominujące schematy powściągliwości. **GAN**



CLIP kinkiet zaprojektowany przez duet Pio i Tito Toso ucieleśnia piękno współczesnego designu w emocjonalnym dialogu szkła z metalem. Jego płynne, zmysłowe linie wprowadzają do wnętrza poczucie miękkości i ciepła. **ITALAMP**

# Pora na otulenie

Czułości, dotyku, spokoju – tego pragniemy jesienią i tego szukamy w materiałach, fakturach, kolorach. To one mają tworzyć bezpieczny kokon, w którego miękkość zanurzymy się u progu zimy.

wybór i tekst **Anna Gruzewska**

Nowa kolekcja zestawów prezentowych od Millefiori Milano zachwyca od pierwszego spojrzenia aż po najdrobniejszy detal. Starannie wyselekcjonowane produkty w połączeniu z ekskluzywnymi opakowaniami w eleganckich odcieniach bieli, czerwieni i złota tworzą prezent idealny – pełen klasy i świątecznego ciepła. W opakowaniu pałeczki zapachowe 100 ml i odświeżacz do samochodu w specjalnym świątecznym zapachu MIELE BIANCO, w którym aksamitna słodycz miodu spleta się z kremową nutą mleka i złocistym karmelem. Kompozycję otula ciepły aromat bursztynu i wanilii. **YANKEE CANDLE**



Kolekcja stołów i stolików kawowych Myon wyróżnia się prostotą konstrukcji oraz wyrazistą, geometryczną formą. Subtelna siła projektu ujawnia się w kontraście smukłych, okrągłych blatów zestawionych z masywnymi, imponującymi cylindrycznymi podstawami. **FRAG**

# Zimowa kolekcja Opulent Woods od WoodWick®



to wyrafinowane nuty drewna i egzotycznych przypraw. Opulent Woods zachwyca bogactwem aromatów i wydobywa charakter wykwintnych składników, tworząc wyjątkowe, luksusowe zapachy. Świece WoodWick® wyróżniają naturalne, drewniane knoty, które w trakcie palenia wydają kojący dźwięk trzaskającego płomienia, jednocześnie napełniając dom autentycznym, wyrazistym zapachem.

*Rzemiosło wciąż  
rozświetla nam  
nowe drogi designu.*



Kolekcja oświetlenia Cascade łączy rzemieślniczą tradycję ze współczesnym językiem formy, czerpiąc inspirację z papierowych lampionów, jednego z najstarszych i najbardziej ponadczasowych projektów na świecie. Pomysł narodził się podczas wizyty Brooma w fabryce Lladró. „Zafascynowała mnie przezroczystość porcelany oraz niuansy, które można uzyskać dzięki fakturom i wzorom. Przypominały mi one papierowe lampiony oświetlone świecami, dlatego postanowiłem stworzyć kształty, które w nowoczesny sposób łączą te właściwości” – mówi designer o swoim najnowszym projekcie. **LLADRÓ**

Stolik Tondo projektu Grynasz Studio dla Bizzarto uhonorowany Iconic Awards! To jeden z najważniejszych konkursów w świecie architektury i designu. Nagrody promują projekty, które mają realny wpływ na kształtowanie przestrzeni mieszkalnych.

**BIZZARTO**



Ceramika Paradyż po raz kolejny udowadnia, że promocja designu i sztuki może wykraczać daleko poza schematy. Marka ponownie zaprosiła do współpracy znaną projektantkę biżuterii Annę Orską. Efektem drugiej odsłony partnerstwa jest limitowana linia połączonych breloków Statement piece by ORSKA x PARADYŻ, które swoją światową premierę miały podczas Berlin Fashion Week.

**ORSKA**

DODAJ ŚWIĘTOM  
*Złotego blasku!*



**Daj się oczarować magii Ferrero Rocher.**

Sprawdź w najlepszych sklepach  
lub na [ferrerorocher.com](http://ferrerorocher.com)



Scyzoryk z kolekcji Classic SD Alox zyskał zupełnie nowy, ekscytujący wymiar za sprawą nowego wzoru Precious Alox. Ten scyzoryk, dostępny w gamie wyjątkowych stylowych kolorów, został wyposażony w przeplatany wzór, który podkreśla teksturę i nadaje mu nowoczesny ton. Prezentowany model, mimo pięciu praktycznych narzędzi, cechuje niewymuszona elegancja i modny styl.

**VICTORINOX**

Powierzchnie inspirowane drewnem i betonem wnoszą współczesny, naturalny akcent, przynoszą ze sobą ciepło i gościnność materiałów naturalnych.

**SAPIENSTONE**



*„Komfort pozostaje dla nas najważniejszy” – mówią twórcy sofy Smooth.*

W tym sezonie sofa Smooth marki Tylko wykracza poza tkaniny. Do kolekcji dołącza skóra premium w czterech eleganckich odcieniach. Modułowy system, znany z ergonomicznej konstrukcji i możliwości personalizacji, zyskuje nowy wymiar – to sofa skórzana premium, która rozpieszcza zmysły i służy na lata. „Chcieliśmy, aby kolejny etap rozwoju Smooth wniósł do projektu więcej głębi i jeszcze większą przyjemność z obcowania z formą” – mówi Krystian Kowalski, projektant Smooth. „Skóra pięknie podkreśla miękkie krągłości sofy. A dzięki regulowanym zagłówkom i obrotowym poduszkom lędźwiowym system odpowiada na to, jak naprawdę odpoczywamy dziś w domach”. **TYLKO**

Przedkładając surowość nad finezję, kolekcja Pipe idzie pod prąd dominujących tendencji poszukiwania smukłych form. Mimo to projekt Sebastiana Herknera zachowuje lekkość. Konstrukcja opiera się na najbardziej uspokajającym aspekcie przeskalowania – prostocie. Oparcie, niczym odważny nawias, obiecuje komfort. Efekt to, obok naturalnego uroku, przyjemna miękkość kształtów, swobodny i lekki charakter. **MOROSO**



# Nowości od Quick-Step już w sprzedaży!

Quick-Step – ekspert w dziedzinie podłóg od ponad 35 lat – prezentuje pierwsze na świecie wodoodporne i ciche w użytkowaniu laminowane panele układane w jodełkę (**Impressive Design**) oraz odświeżoną kolekcję paneli laminowanych **Impressive Ultra**.



## IMPRESSIVE DESIGN TO:

- ✓ 6 wyjątkowych kolorów dębu – od jasnych po głębokie odcienie,
- ✓ aż 56 unikalnych desek, gwarantujących naturalny, elegancki efekt,
- ✓ system **Unizip**® i deski typu A – szybki i prosty montaż paneli “w jodełkę”, bez strat materiałowych i bez skrzywienia.

## IMPRESSIVE ULTRA – KLASYKA W NOWYM WYDANIU:

- ✓ 18 dekorów – 10 bestsellerów i 8 zupełnie nowych propozycji,
- ✓ 2 nowe struktury powierzchni:
  - gładka – subtelna i minimalistyczna,
  - wyrazista – pełna charakteru, z eleganckimi sękami i pęknięciami.


Podłogi Quick-Step to połączenie piękna natury i innowacyjnej technologii – **100% wodoodporność, trwałość i w 100% cicha eksploatacja** dają pełen komfort i spokój na lata. Odkryj nowości Quick-Step w concept store oraz u partnerów handlowych.

Quick-Step – zawsze o krok przed innymi.




a brand of  UNILIN

  
**QUICK-STEP**  
FLOOR DESIGNERS



Botanica jest tkaniną o efektownym, botanicznym wzorze przedstawiającym sylwetki drzew, krzewów i liści jak malowane akwarelami. To propozycja dla miłośników stonowanych, spokojnych barw i subtelnych detali.


**DEKOMA**



Sofa Me-Time to coś więcej niż mebel – to gest, zawieszona chwila, wyspa ciszy, na której życie zwalnia, a dom staje się schronieniem. To miejsce, w którym forma współgra z przyjemnością płynącą z harmonii i ukojenia.


**MOROSO**

*Nasze wyspy spokoju to oazy przytulnej miękkości i kojącego zapachu.*



Kaszmir jest dziesięciokrotnie cieplejszy od wełny owczej, hipoalergiczny, a jednocześnie oddychający. Proces jego pozyskiwania jest czasochłonny, polega na ręcznym wyczesywaniu kóz żyjących w wysokich górach.

**COS**



Świece WoodWick idealne na prezent! Odkryte głęboko w ziemi, lśniące skarby z czystego złota, migoczącego srebra czy platyny. Najrzadsze minerały pozyskane z natury inspirowały nową elegancką kolekcję PRECIOUS METALS od WoodWick.

**YANKEE CANDLE**

**BEL-POL**

PODLOGI - DRZWI - PANELE

Doradzimy - Zamontujemy

Drzwi Wewnętrzne **DRE**

**+ Pomiar 1 zł + Montaż 1 zł  
+ Klamka -60%\***

\*Szczegóły w regulaminie promocji łączonej „Drzwi DRE - pomiar 1 zł i montaż 1 zł”

**BEL-POL**  
Strefa Architekta

[www.strefaarchitekta.bel-pol.pl](http://www.strefaarchitekta.bel-pol.pl)

Jesteś Architektem? Zapraszamy do współpracy:



**Biblioteka plików CAD  
i struktur**



**Bezpłatne szkolenia,  
warsztaty i wyjazdy do  
producentów**



**Dedykowany opiekun  
regionalny**



**Bezpłatna rezerwacja  
Strefy Architekta**



**Odpowiedź na zapytanie  
i wycena w ciągu 48h**



**Umowa  
z prowizją**



**SPRAWDŹ  
STREFĘ ARCHITEKTA**



# Design na cztery nogi

Od zarania dziejów stół  
zbliży rodziny, łączy  
przyjaciół i godzi wrogów.

tekst **Monika Utnik**

Stół B612 Superellipse projektu Arne Jacobsena, Pieta Heinego i Brunona Mathssona. Charakterystyczne nogi ze stali chromowanej przypominają spinkę do włosów. Stół pomieści sześć krzeseł (tutaj krzesła series 7 projektu Arne Jacobsena). **FRITZ HANSEN**



**W** Wielkiej Sali na zamku Winchester, który zbudowano w XII wieku, na jednej ze ścian znajduje się duży okrągły stół. To nie malowidło, ale drewniany blat z około 1280 roku i zrobiony, jak chcą badania dendrochronologiczne, z siedmiu angielskich dębów. Niestety, jego 13 nóg zgubiło się w odmętach historii. Stół powstał na polecenie króla Edwarda I Długonogiego z okazji zaręczyn jednej z córek. Blat ma 5,5 metra średnicy i waży ponad 1,2 tony. To imitacja legendarnego Okrągłego Stołu, wokół którego gromadzili się król Artur i jego rycerze. Około 1510 roku, w pierwszych latach panowania Henryka VIII Tudora, na blacie pojawiły się malowidła. Przedstawiają one Henryka na tronie jako króla Artura, a na środku różę Tudorów. Ta dynastia chętnie sięgała do opowieści arturiańskich w celach propagandowych. Przypomnijmy, zgodnie z legendą stół znajdował się w zamku Camelot, miał gromadzić rycerzy poszukujących Świętego Graala. Był okrągły na znak, że wszyscy są sobie równi. Okrągły stół stał się odtąd symbolem równości i demokracji.

Stół Essay projektu duńskiej projektantki Cecilie Manz jest wykonany z litego drewna dębowego pokrytego naturalnym lub białym olejem pigmentowym. **CECILIE MANZ**

Stolik w stylu barokowym na wysokich, lekko wygiętych nogach zakończonych stopami. **PATYNA.PL**



W nogach stołów tkwi ogromny potencjał.



Stół Trapèze projektu Jeana Prouvé z lat 50. XX wieku. Trapèze był początkowo przeznaczony dla uniwersytetu. Swoją nazwę zawdzięcza nogom w kształcie trapezów, które wykonane są ze stali malowanej proszkowo. **VITRA**

Ten marmurowy stół zaprojektowała Elisa Giovannoni. Cylindryczne nogi zakończone są u góry metalowymi obręczami, które wyznaczają granice między dwoma tworzącymi konstrukcję elementami. Ciężar marmuru i lekkość obręczy podkreślają walory materiałów, tworząc rzeźbiarski efekt. **GHIDINI1961**




Nic więc dziwnego, że to właśnie przy okrągłym stole w 1989 roku zebrali się władze PRL, demokratycznej opozycji i przedstawiciele kościoła. Ciekawostka: wykonano go w Wytwórni Mebli Artystycznych Henryków. Miał 8,4 metrów średnicy i 16 segmentów. Po obradach przechowywany był w magazynie. Dopiero przy okazji 15. rocznicy obrad doczekał się godnego miejsca w Pałacu Prezydenckim, a w 2009 roku przeniesiono go do Sali Kolumnowej. Przy stole odbywają się lekcje historii dla uczniów szkół z całej Polski.

Mimo że najstawniejsze stoły, które zapisały się w legendach i w historii, to te okrągłe, najstarszym typem stołu był średnio-wieczny prostokątny blat na kozłach. Większość stołów była wtedy konstruowana przez stolarzy, którzy tworzyli je w sposób podobny jak domy: z kołkami, konstrukcją wpuszczaną oraz masywnymi elementami podtrzymującymi blat.

Na przestrzeni wieków stoły miały różne blaty (stałe, opuszczone lub rozkładane), różną liczbę nóg i różną długość. Z tą długością wiąże się zabawna historia. Otóż według legendy podczas potopu szwedzkiego król Szwecji Karol X Gustaw,

żeby zaoszczędzić sobie trudów oblegania twierdzy Zamość, wprosił się do Jana Sobiepana Zamoyskiego na posiłek, aby skłonić go do poddania miasta. Arystokrata, owszem – przyjął króla przy bogato zastawionym stole, ale poza murami miasta. I nie tylko, że nie przyjął warunków ugody, to jeszcze, aby znieważać przeciwnika, polecił, żeby przy stole nie ustawiono krzesel. To właśnie od tamtej pory przyjęcia na stojąco nazywane są „stołem szwedzkim”.

Aż do początków XX wieku stoły były bogato zdobione, na przykład intarsją, i wykonane z cenionych materiałów, jak mahoń. Po II wojnie światowej, kiedy poszukiwano prostszych i lżejszych form, na scenie pojawiły się stoły projektu najświetniejszych designerów: Arne Jacobsena, Eero Saarinen, Jeana Prouvé czy Simone’a Barberisa. Dziś do klasyków wzornictwa dołączają Philippe Starck, Jaime Hayón, Cecilie Manz i inni. Wykonane z tworzyw sztucznych lub na marmurowych monumentalnych podstawach stoły często zaskakują nieskończonymi możliwościami. A wydawałoby się, że stół to tylko blat i cztery nogi! 🍷



Stół Mistral jest projektu Dainelli Studio. Jego nogi z jesionu inspirowane są rozwiniętymi żaglami statku, który dzielnie podąża naprzód mimo zimnego i porywistego mistralu.

**GIORGETTI**

Okrągłe stoły, zapisane w legendzie i w historii,  
to nieustająca inspiracja dla designerów.

# Zabójczo piękna

Ciemna zieleń była zawsze  
na cenzurowanym. Od średniowiecza,  
kiedy to łączono ją z diabłem,  
aż po XIX wiek, gdy była  
przyczyną... wielu nieszczęść.

tekst **Monika Utnik**

Butelkowa zieleń lubi się otaczać  
kontrastującymi kolorami.  
Szczególnie elegancko wygląda  
w towarzystwie złota.

**COVET HOUSE**

**N**ie bez powodu w średniowieczu ciemną zieleni uważano za kolor symbolizujący katastrofę i zło. Była ona nawet kojarzona z diabłem i jako taka mogła ściągać złe moce. Obawy wieków średnich okazały się uzasadnione w XVIII wieku, a dowiódł tego niejaki Carl Wilhelm Scheele, szwedzki aptekarz i chemik. Nieświadomy tego, co uczynił, uzyskał on barwnik w odcieniu ciemnej zieleni, mieszając ze sobą siarczan miedzi, węglan potasu i tlenek arsenu – popularnie zwany arsenikiem. W skrócie, Scheele otrzymał wyjątkowo piękny, ale – jak się miało już niedługo okazać – bardzo zabójczy barwnik.

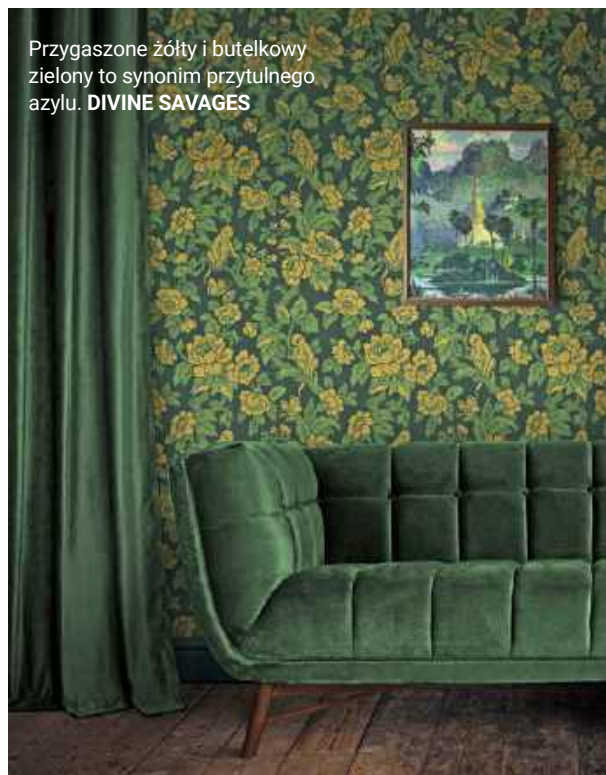
W XIX wieku bowiem nastąpił wielki boom na butelkową zieleni, która w wiktoriańskiej Anglii stała się synonimem luksusu, splendoru i znakiem wyższych sfer. Nic dziwnego, że ciemna zieleni zaczęła być niesamowicie modna także w klasie średniej. Ponieważ – tak jak to zwykle bywa z trendami – ludzie nie znają umiaru, na skutki nie trzeba było długo czekać. Arsenikowa zieleni zaczęła zbierać potężne żniwo. Toksyczny barwnik był we wszystkim, co tylko dało się zabarwić: od zielonych przepysznych zasłon, tapet i świec (które po zapaleniu uwalniały szkodliwy dla zdrowia arsenik) aż po garderobę. Kobiety ubrane w efektowne ciemnozielone suknie wzbudzały zazdrość innych dam, ale niestety na krótko. Po pewnym czasie mdlały i dusiły się. Ratowało je tylko to, że pod wiktoriańskie suknie wkładały dużo warstw bielizny, więc zieleni Scheela nie dotykała bezpośrednio ciała. Gorzej było z pończochami, a jeśli na domiar złego damy skosztowały jeszcze tortu, który ozdobiony był słodką dekoracją zabarwioną zabójczą zielenią, to szansa, że ujdą śmierci, malała niemal do zera.

To dziwne, bo przecież współcześnie różne odcienie zieleni uspokajają, dają wytchnąć układowi nerwowemu i oczom. Butelkowa zieleni symbolizuje dojrzałość finansową i harmonię, nawiązuje do natury i odnowy. Cóż z tego, skoro sama matka natura potrafi być morderczynią jakich mało.

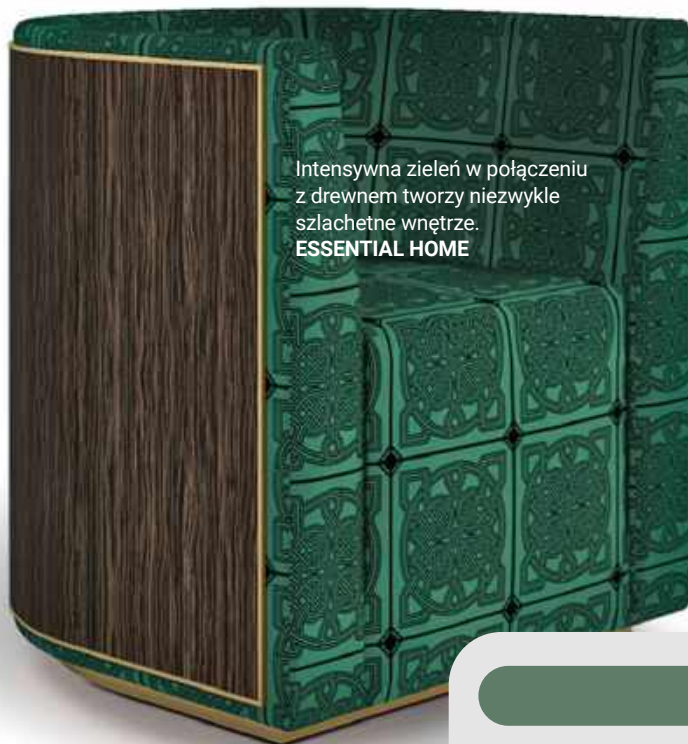
Dziś – zamiast w modzie – butelkowa zieleni na ogół występuje we wnętrzach. Równie eleganckich jak w epoce wiktoriańskiej. Lub do takich pretendujących. Różnica jest jedna: już nie zabija! 🍷



Biel na tle ciemnej zieleni wydaje się jeszcze bielsza. **FIONA HOWARD WALPAPERS**



Przygaszone żółty i butelkowy zielony to synonim przytulnego azylu. **DIVINE SAVAGES**



Intensywna zieleni w połączeniu z drewnem tworzy niezwykle szlachetne wnętrze. **ESSENTIAL HOME**

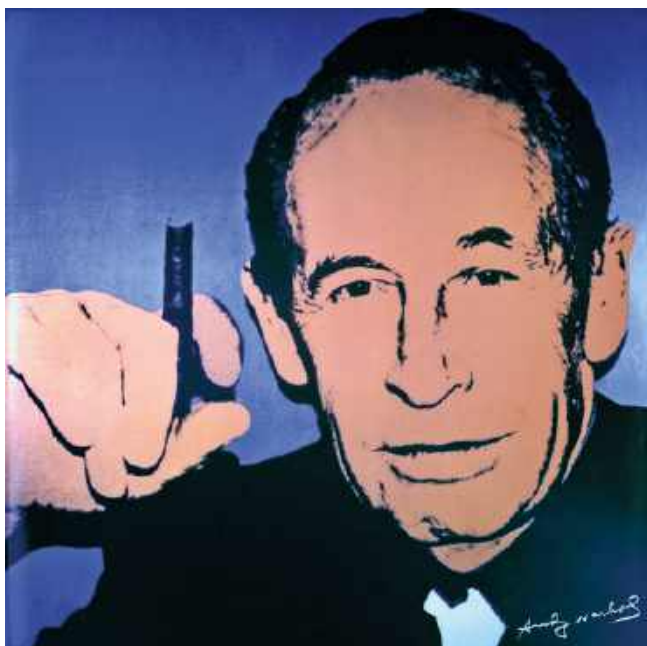
zdjęcia materiały prasowe

## Paleta zielonego

blada zieleni

ciepła zieleni

ciemna zieleni



Szklana patera z wizerunkiem Philipa Rosenthala opartym na zdjęciach, które Warhol zrobił polaroidem podczas swojej wizyty w fabryce Rosenthal w Selb. Obiekt limitowany (49 szt.), [www.rosenthal-gallery.com](http://www.rosenthal-gallery.com)

„Andy's Merry Christmas Shoe” to jeden z porcelanowych obiektów, w którym osobliwą formę dopełnia rysunkowa twórczość artysty.



# Mit *artysty*

Współpraca Andy'ego Warhola z marką Rosenthal to dowód, że granica między sztuką a przedmiotem użytkowym jest cieniutka i delikatna jak... porcelana.

opracowanie **Monika Utnik**

**C**zołowa postać amerykańskiego pop-artu – Andy Warhol – w 1980 roku odwiedził fabrykę Rosenthal w Selb. Wizyta zaaranżowana przez dr. Petera Littmanna, menedżera Rosenthal i entuzjastę sztuki współczesnej, okazała się dla Warhola doświadczeniem niezwykle inspirującym – zaowocowała bowiem powstaniem w nowojorskiej „The Factory” portretu Philipa Rosenthala, opartego na zdjęciach wykonanych w Selb Warholowskim polaroidem. W 2002 roku Andy Warhol Foundation udzieliła marce Rosenthal praw do twórczości wizualnej Andy'ego Warhola. Słynne portrety gwiazd i sław, takich jak Marilyn Monroe, Elvis Presley czy Grace Kelly, oraz obiekty codziennego użytku, jak choćby słynna puszka zupy Campbell's, przełożone zostały na nowe medium – porcelanę i szkło z kolekcji „Andy Warhol”.

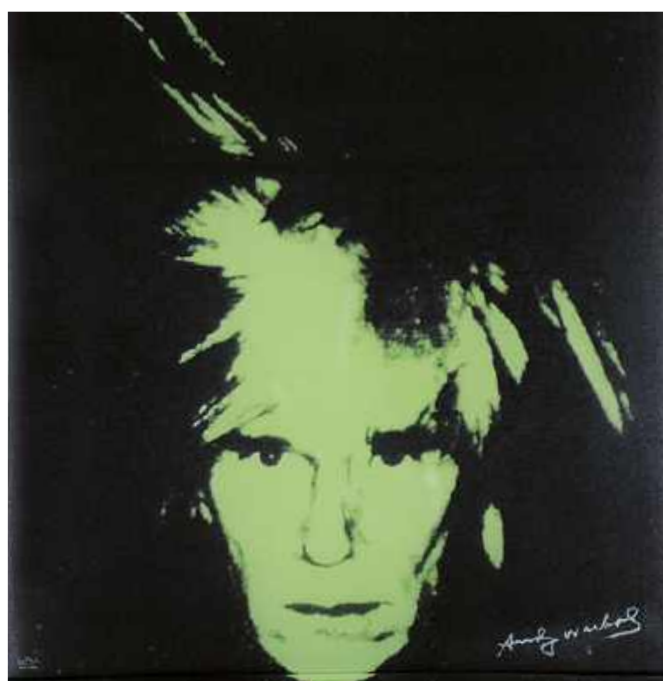
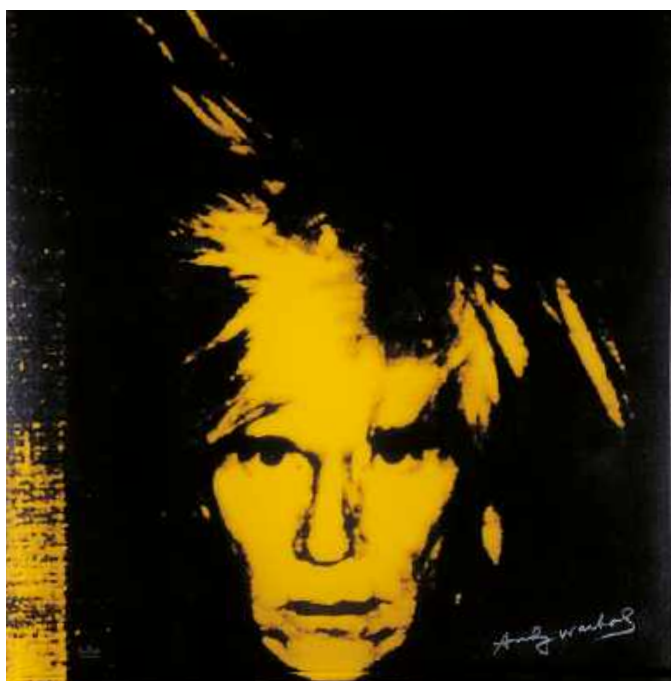
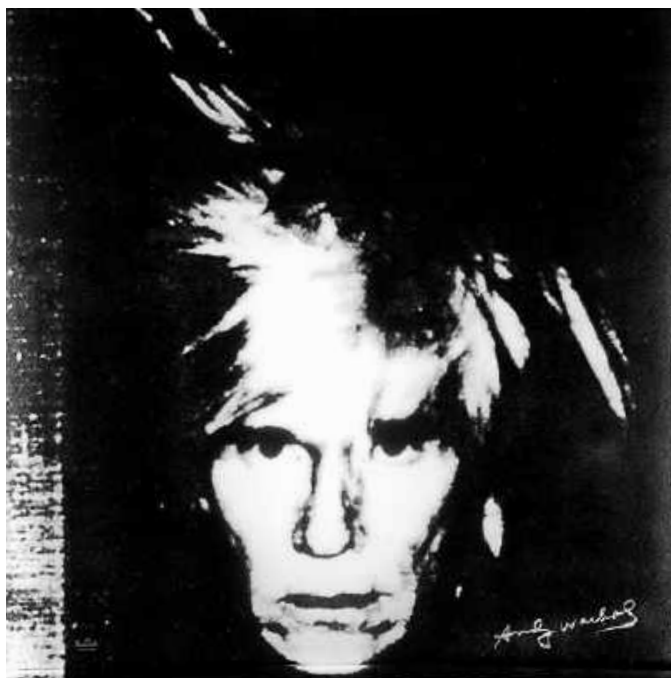


Porcelanowy zegar „Clock Art”, zwieńczony główkami ptaków, to całościowa, autorska koncepcja króla pop-artu.

zdjęcia Rosenthal



Szklane patery, talerze czy przyciski do papieru z kolekcji „Daisies” zdobi motyw stokrotki, która w momencie ich powstania stanowiła ożywczy element twórczości Warhola kojarzonej głównie z tematami czerpanymi z kultury masowej.



Warhol wynalazł nowy sposób tworzenia obrazu, redefiniując to, co dotychczas uważano za sztukę piękną. Określił również nowy sposób kreowania wizerunku, a także wymyślił inny rodzaj artysty – takiego, który łączy sztukę z życiem. Na zdjęciach: motyw z ikonicznej pracy Warhola („Autoportret”, 1986) przeniesiony na dekoracyjne patery powstałe we współpracy z Rosenthal.

## Andy Warhol na nowo zdefiniował banał.

## Andy Warhol

Amerykański artysta, jeden z głównych przedstawicieli pop-artu, urodził się w 1928 roku. Znany jest głównie z seryjnych kompozycji o wysokim kontraście kolorystycznym, do których używał techniki serigrafii. Powstałe dzięki tej metodzie prace prezentują produkty konsumpcyjne z przeciętnej amerykańskiej lodówki: puszki Coca-Coli czy zupy pomidorowej Campbell oraz przedmioty z życia codziennego, np. maki, banany, pudełka proszku Brillo. Serigrafia umożliwiła Warholowi również odtwarzanie portretów gwiazd kina (Marilyn Monroe, Elizabeth Taylor), muzyki (Elvis Presley) czy polityki (Mao Zedong, Włodzimierz Lenin). Andy Warhol był uważany za osobę spokojną i nieśmiałą, ale również za wnikliwego obserwatora.

Dekoracyjny talerz z wizerunkiem Marilyn Monroe. Warhol stworzył monumentalny sitodruk „Marilyn Dyptyk”, składający się z 20 portretów gwiazdy, na podstawie fotografii z filmu „Niagara”, w którym grała.



Projektanci Rosenthal Studio-Line, adaptując wizualny język Warhola do konkretnych form stworzyli nową jakość. Obiekty z kolekcji to nie tylko wynik translacji charakterystycznych motywów na nowe medium. To też efekt wyboru tych, które najlepiej prezentują się na porcelanie czy szkle. Proces projektowy zakładał pracę zarówno nad formą obiektów, jak i przygotowanie dekoracji, która odpowiadałaby ich kształtowi. Szczególna dbałość o zachowanie odpowiedniego koloru zaowocowała efektem, w którym różnorodność i intensywność barw znajduje optymalne przełożenie na powierzchnię obiektów. „Andy Warhol Collection” daje możliwość spojrzenia na mniej znaną część działań artysty i obcowania z jego sztuką na co dzień. Wielkim zainteresowaniem koneserów stylu Warhola cieszą się

obiekty produkowane w limitowanej liczbie egzemplarzy, jak m.in. „Bucik” czy porcelanowy zegar „Clock Art”, w przypadku których mamy do czynienia z całościową autorską koncepcją. Zegar zwieńczony motywami ptasich głów pokryła dekoracja w kontrastujących barwach. Wyrafinowana forma, nieoczywiste motywy oraz żywa kolorystyka stanowią zaskoczenie dla wielbicieli talentu twórcy, który zasłynął z produkowania sztuki w swojej nowojorskiej „fabryce”. Podczas gdy w Pop Culture Gallery w Starym Browarze do końca lutego 2026 eksponowana jest wystawa „Andy Warhol. A Kind of Retrospective”, w poznańskim salonie Rosenthal przy ul. Paderewskiego 10 prezentowane są obiekty z porcelany i szkła powstałe w wyniku współpracy Rosenthal i Andy Warhol Foundation! 🌟

# W ramach przytulności

Mocna rzeźbiarska podstawa kolekcji Loop nadaje meblom stabilność. Tymczasem miękkie siedzisko stanowi kwintesencję komfortu.

tekst **Anna Grużewska**

**W** kolekcji Loop, którą Krystian Kowalski zaprojektował dla marki Bizzarto, nie brakuje sprzeczności. Mocna, rzeźbiarska w formie podstawa skonstruowana jest z miękkim jak chmurka siedziskiem. Te dwa tak różne elementy udało się jednak designerowi połączyć w perfekcyjną całość. Fotel, szeszlona i podnóżek Loop to kwintesencja nowoczesnego designu w najlepszym wydaniu. To projekt, który łączy fascynację technologią z wyrazistą, rzeźbiarską formą. Jest to mebel, który w pełni realizuje filozofię harmonii pomiędzy funkcjonalnością a sztuką. Krystian Kowalski przyznaje, że w swojej pracy łączy projektowanie komputerowe z manualnym wytwarzaniem i opracowywaniem prototypów. Działa więc równocześnie zarówno w analogowym, jak i cyfrowym świecie.

Formy fotela, szeszlona i podnóżka wyróżniają się wyrafinowaną prostotą, graficzną linią oraz organiczną miękkością kształtów. Nad meblami pracują wytrawni stolarze, którzy uzyskują w twardym dębie podstawy mebla, a utalentowani tapiczerzy specjalizują się w skomplikowanych formach obicia. Wszystko po to, by zapewnić użytkownikowi najwyższy poziom komfortu.

Delikatne łuki, staranne wykończenie oraz wyważone proporcje sprawiają, że Loop idealnie odnajduje się zarówno w prywatnych wnętrzach, jak i przestrzeniach publicznych o bardzo zróżnicowanej stylistyce. Zwłaszcza że konstrukcja z litego drewna dębowego (popis stolarskiego rzemiosła) dostępna jest w odcieniu jasnego dębu, orzecha albo w czerni, natomiast tapicerka w szerokiej gamie tkanin o wielu fakturach i barwach do wyboru, od łagodnych po pełne energii. ●

Kolekcja Loop przyciąga uwagę efektowną formą. Konstrukcja z litego drewna dębowego to prawdziwy popis stolarskiego rzemiosła.





## Krystian Kowalski

Urodził się w Warszawie w rodzinie artystów. Ukończył Wydział Wzornictwa Akademii Sztuk Pięknych w Warszawie oraz Projektowanie Produktu w Royal College of Art w Londynie. Od 2013 roku prowadzi w Warszawie pracownię projektową Krystian Kowalski Industrial Design. Współpracuje z wiodącymi producentami mebli w kraju i za granicą. Jego podejście do projektowania bazuje na kształtowaniu estetyki metodami rzeźbiarskimi, które pozwalają oferować kreatywne, a jednocześnie komercyjnie skuteczne rozwiązania. W wielu przypadkach produkty zyskały miano bestsellerów i były wielokrotnie nagradzane. Jego projekty znajdują się w kolekcjach designu Muzeum Narodowego w Warszawie i Krakowie.



Meble Loop marki Bizzarto to kwintesencja nowoczesnego designu w najlepszym wydaniu. Jest to mebel, który w pełni realizuje filozofię harmonii pomiędzy funkcjonalnością a sztuką. Przyciąga uwagę subtelną, organiczną linią, która łączy minimalistyczną estetykę z komfortem użytkowania. Zarówno fotel, jak i szezlong dostępne są w wersji z oryginalnie zaprojektowanymi podtökietnikami.



Rodzinę mebli wypoczynkowych Loop autorstwa Krystiana Kowalskiego dla marki Bizzarto uhonorowano znakiem Must Have 2025 oraz nagrodą Red Dot Award 2025 w kategorii Product Design.



zdjęcia materiały prasowe, Tom Kurek

# Między ciszą kosmosu a hałasem miasta

W świecie, w którym nasze zmysły codziennie atakuje nadmiar, pojawia się tęsknota za wspólnotą i równowagą. Sprawczość staje się intymnym ogrodem do pielęgnowania, edukacja fundamentem przyszłości, a kosmos – zwierciadłem, w którym odbija się kruchość i piękno życia na Ziemi. Właśnie o tym rozmawiam z Jo Jurgą, od lat zajmująca się tematyką poczucia bezpieczeństwa, zmysłów oraz projektowania przestrzeni w skali planety, miasta i domu.

tekst Anna Gruzewska

**W**rażliwość projektantki Jo Jurga łączy z nauką ciekawością. Fascynuje ją kosmos – zarówno jako pole badań technologicznych, jak i metafora dla Ziemi, którą postrzega jako nasz jedyny, podstawowy dom. W swojej pracy pokazuje, że człowiek jest gatunkiem współzależnym wobec innych istot, a harmonia z otoczeniem jest warunkiem dobrostanu psychicznego i fizycznego. W swojej najnowszej książce „Hotel Ziemia”, łączy refleksję nad zmianami klimatycznymi, urbanistyką i codziennym życiem we wspólnocie. Jej działalność publicystyczna, podcastowa i dydaktyczna skupia się na edukacji, uważności i poszukiwaniu sprawczości, zarówno w wymiarze jednostkowym, jak i społecznym. Występuje na konferencjach, prowadzi warsztaty i zajęcia ze studentami, inspirując do myślenia o projektowaniu w sposób

inkluzywny, uwzględniający potrzeby mniejszości i dobrostan wspólnoty. Jej praca mieści się na styku nauki, technologii i sztuki, a celem jest zawsze jedno: poprawa jakości życia człowieka poprzez odpowiedzialne kształtowanie przestrzeni.

**Czym jest dla Pani „Hotel Ziemia”? Skąd wziął się pomysł napisania tej książki i co właściwie oznacza sam tytuł?**

Joanna Jurga: Mam wrażenie, że przez ostatnie lata zebrałam ogromną ilość myśli. Żyję bardzo szybko, więc nie zawsze mam czas, by je uporządkować i pozwolić im się rozwinąć. Naszą przypadłością w czasach „nanosekundy” jest to, że świat dzieje się zbyt dynamicznie – nie mamy czasu go przetrwać. Brakuje mi miejsc, gdzie można delibrować, prowadzić spokojne rozmowy. Często takie debaty toczę sama ze sobą.

Autorka zaprasza do Hotelu Ziemia – jedynego dostępnego nam miejsca do życia, które oferuje swoim mieszkańcom wspaniałe warunki życia i rozwoju.



A portrait of Dr. Joanna Jurga, a woman with wavy brown hair, looking thoughtfully at the camera with her hand resting on her chin. She is wearing a light green, ribbed, long-sleeved top with a cutout detail on the shoulder.

## Dr Joanna Jurga

Projektantka, badaczka i edukatorka zajmująca się poczuciem bezpieczeństwa, zmysłami i projektowaniem przestrzeni w skali planety, miasta i domu. Jej druga książka „Hotel Ziemia”, łączy refleksję nad klimatem, urbanistyką i życiem wspólnotowym. Fascynuje ją kosmos, zarówno jako pole badań technologicznych, jak i metafora pozwalająca spojrzeć na Ziemię z nowej perspektywy. Realizuje projekty architektoniczne, prowadzi badania nad życiem w izolacji, uczy i popularyzuje wiedzę, podkreślając znaczenie edukacji i sprawczości w budowaniu lepszej przyszłości.



Jo Jurga jest komandorką analogowych misji kosmicznych.

W zeszłym roku wyjechaliśmy na sześć tygodni na północ. Po raz pierwszy od doktoratu miałam przestrzeń, aby „rozprężyć” mózg, uporządkować chaos. Początkowo broniłam się przed pisaniem, byłam zmęczona, przekonana, że nie mam nic do powiedzenia. Aż nagle, piątego stycznia, usiadłam i wylałam z siebie czternaście stron. Okazało się, że treść we mnie buzowała, że muszę ją nazwać. Norwegia, w której panowało minus 25 stopni, biel śniegu, cisza i niemal brak ludzi, pozwoliła mi zobaczyć, że architektura może być harmonijna i osadzona w kontekście, że świat bez płotów wciąż istnieje. Ten kontrast z miejskim chaosem stał się impulsem do pisania.

**Pisze Pani, że książka może trafić do wąskiego grona odbiorców. Czy ma Pani plan, jak dotrzeć z tym przesłaniem szerzej?**

Zadałam sobie pytanie o własną sprawczość. W skali makro nie mam wpływu, ale w mikroskali – tak. Dostaję prywatne wiadomości od ludzi, którzy po moich tekstach zaczęli inaczej funkcjonować, dostrzegać inne aspekty rzeczywistości. To daje mi napęd. Wiem, że zajmuję się niszą. W świecie mediów społecznościowych mówię rzeczy niepopularne: że przestrzeń nie może być tylko „okulocentryczna” i skadowana pod Instagram. Ale wierzę, że jeśli ktoś jest gotowy, to te treści do niego dotrą. Dlatego piszę, prowadzę podcast, uczę. To są obszary, w których mam realny wpływ. Reszta, co się gdzie poniesie, jest już kwestią przypadku.

**Z jednej strony mocno stoi Pani na ziemi. Z drugiej zaś interesuje się Pani kosmosem, jest Pani komandorką analogowych misji kosmicznych. Skąd ta fascynacja?**

Kosmonautyka piękna i trudna branża – branża marzycieli. Kiedyś wyflywaliśmy, by odkrywać nowe lądy, dziś latamy w kosmos, by odkrywać nieznanne. Oczywiście ta dziedzina jest teraz sprywatyzowana, zdominowana przez poszukiwanie surowców czy obronność, ale wciąż kryje w sobie element dziecięcego zachwytu. W kosmosie często trzeba improwizować. Uwielbiam ten eksperymentalizm, w którym rzeczy naprawia się trytytką i taśmą izolacyjną. To przypomina mi, że nie wszystko musi być perfekcyjne – wystarczy, by było wystarczająco dobre. Mimo że kosmos jest wrogi, dla mnie intelektualnie to fascynujące. Czuję się gotowa polecieć na Marsa – nie wiem, czy fizycznie bym podolała, ale mentalnie tak.

**Czy kosmos jest dla Pani teleskopem do patrzenia na Ziemię?**

Myślę, że tak. Istnieje takie zjawisko jak overview effect. To doświadczenie ludzi, którzy zobaczyli Ziemię z Księżycą pokazuje, jak mocno zmienia perspektywę. Dla mnie kosmos to sposób, by zobaczyć skalę makro. Z jednej strony mam setkę lub dziesiątki zrealizowanych projektów architektonicznych, z drugiej – świadomość, że chodzi o wspólnotę, rytm dobowy, dach nad głową i poczucie bezpieczeństwa.

Z wiekiem coraz mocniej widzę, że jesteśmy plemiennym gatunkiem. Najgorszą karą w średniowieczu było wygnanie poza mury miasta. Dziś sami siebie skazujemy na banicję, zamykając się w cyfrowych światach. A my potrzebujemy bliskości, dotyku, wspólnoty.

**Jak więc projektować dla zbiorowości, która składa się z indywidualistów?**

Wierzę, że zbiorowości mają wspólne cechy. Jeśli projektujemy przyjaźnie dla mniejszości, korzysta na tym większość. Przykład? Wyciszenie miast poprawia zdrowie wszystkim, nie tylko osobom w spektrum.

Dobra identyfikacja wizualna, uporządkowane znaki, odniesienia przestrzenne to pomaga każdemu. Kolory też mają znaczenie. Warto sięgać po gamy wynikające z lokalnej przyrody lub z szerokości geograficznej, na jakiej się znajdujemy, a nie z drugiego końca globu, gdzie słońce zawsze świeci w ten sam sposób. Mamy w Polsce specjalistów, którzy potrafią rozwiązywać problemy urbanistyczne i mieszkaniowe. Niestety, wiedza bywa ignorowana. Klucz tkwi w liderach, którzy potrafią przyznać, że nie wiedzą wszystkiego, i zaprosić ekspertów do współpracy.

**To brzmi jak problem systemowy. Czy widzi Pani rozwiązanie?**

Odpowiedź to edukacja. Dobry system edukacji tworzy obywateli, którzy potrafią dokonywać rozsądnych wyborów. W Polsce edukacja jest niedoinwestowana, traktowana jak niechciane ministerstwo.



Kontrast spokoju natury z miejskim chaosem stał się impulsem do napisania książki Jo Jurgi „Hotel Ziemia”.

Chciałam pokazać, że naszym prawdziwym domem nie jest mieszkanie, ale planeta – ta, która daje nam tlen, światło i jedzenie.

A przecież to fundament. Oczywiście wiedzy można zawsze szukać na własną rękę. Ogromną tubą nadawczą jest Internet, w którym mamy wiele chlamu, ale też wartościowych treści. Poza tym nie ma tutaj szczególnej bariery wejścia. Wystarczy, że będziemy go używać mądrze.

**Jako autorka, z jaką refleksją chciałaby Pani zostawić czytelników?**

Pierwotnie książka miała nazywać się „Hotel Milion Gwiazdkowy” od wspomnień spania pod gołym niebem, przy ognisku, co uwielbiam. Ale ostatecznie ewoluował on w „Hotel Ziemia”. Bardzo ten tytuł lubię, bo uświadamia, że jako gatunek nie jesteśmy nadrzędni, jesteśmy współrzedni. Planeta poradzi sobie bez nas, ale my bez niej, absolutnie nie! Książka dzieli się na trzy części: Planeta, Miasto, Dom. Chciałam pokazać, że naszym prawdziwym domem nie jest mieszkanie, ale planeta – ta, która daje nam tlen, światło i jedzenie. 🌍

# Kolor, forma, *tradycja w dobrym stylu*

Porcelana od zawsze była częścią polskich domów, świadkiem codziennych rytuałów i wyjątkowych chwil. Dziś zyskuje nowy wymiar stając się elementem świadomego stylu życia, w którym liczy się harmonia, autentyczność i trwałość. Na przełomie 2025 i 2026 roku porcelana po raz kolejny przypomni nam, że prawdziwe piękno nie potrzebuje rewolucji, a jedynie nowej interpretacji. Kolekcje marek Ćmielów, Lubiana, Chodzież i Ćmielów Design Studio potrafią być jednocześnie klasyczne i nowoczesne, łącząc rzemiosło z nowoczesnym spojrzeniem na design.



Ćmielów, Jenny Solaris

## **Trendy, które zachwycają**

Na przełomie sezonu jesień-zima 2025/2026 na stołach dominują ciepłe beże, zgaszone róże, odcienie miodu i piasku. Ponadczasowa biel pozostaje neutralną bazą, na której wyraziste akcenty w sezonowym kolorze bordo, granatu czy butelkowej zieleni nabierają głębi i charakteru. Formy stają się coraz bardziej organiczne i asymetryczne. Współczesny design porcelany docenia naturalność. Ręczne szklwienia, subtelne faktury sprawiają, że każdy produkt staje się wyjątkowy. Popularne stają się też warstwowe zestawienia materiałów i faktur. Matowe powierzchnie łączone z połyskiem, gładkie elementy z fakturowanymi, rustykalnymi detalami.

## **Powrót wzorów regionalnych**

Trend inspirowany polską tradycją nie słabnie. Wraz z tęsknotą za autentycznością powracają delikatne ornamenty, ludowe kwiaty, geometryczne rytmy i ręcznie nanoszone akcenty. Projektanci coraz śміiej reinterpretują klasykę, łącząc ją z nowoczesną formą. Dzięki temu wzory, które pamiętamy z zastaw porcelanowych naszych babć i prababć, wracają do współczesnych domów w lekkiej, odświeżonej wersji. Takie naczynia nadają stołom autentycznego charakteru, łącząc pamięć o rzemieślniczej przeszłości z aktualnymi trendami.

## **Bezpieczeństwo przede wszystkim**

Warto zwracać uwagę nie tylko na wygląd porcelany, ale i jej pochodzenie.

Lubiana, Stoneware Blush



Lubiana, kolekcja Kaszubska



Chodzież, kolekcja Fryderyka



Niecertyfikowane wyroby mogą zawierać szkodliwe substancje i metale ciężkie, takie jak ołów czy kadm, które szkodzą zdrowiu. Sięgając po produkty dwóch ostatnich produkujących fabryk porcelany w Polsce w Ćmielowie i Lubianie, mamy pewność, że porcelana jest bezpieczna, certyfikowana i wytwarzana z dbałością o użytkownika i środowisko. To świadomy wybór i pewność, że to, co trafia na nasz stół, jest naprawdę bezpieczne.

#### Codziennosc w rytmie spokoju

Jesień i zima to czas, w którym porcelana znów stanie się częścią codziennych rytuałów. Filiżanka kawy, wspólny posiłek, kolacja w gronie bliskich to momenty, które zasługują na piękną oprawę.

W połączeniu z naturalnymi materiałami – drewnem, kamieniem, szkłem i lnem, porcelana buduje nastrój ciepła i autentyczności.

#### Przyszłość w tradycji

W fabrykach marek Ćmielów, Lubiana, Chodzież oraz Ćmielów Design Studio pielęgnuje się klasyczne fasony, chroniąc je przed zapomnieniem i nadając im zupełnie nowe życie w kolejnych odsłonach. To dzięki nim zachowujemy ciągłość polskiego dziedzictwa, pokazując, że tradycja nie jest przeszłością, lecz żywą inspiracją dla przyszłości.

Nowe linie i formy wpisują się w aktualne trendy i stają się inspiracją w codziennych, jak i wyjątkowych chwilach.



TRIBE od 2017 roku na nowo definiuje podejście do hotelarstwa, koncentrując się na tym, co naprawdę ważne dla współczesnych podróżnych: odważnym designie, funkcjonalnych przestrzeniach i energetycznej atmosferze.

# Podróż i sztuka

Tu spotykają się komfort, estetyka i atmosfera. TRIBE Krakow Old Town to stylowa miejska oaza z wyrazistym charakterem.

tekst Anna Grużewska




Wnętrze TRIBE Krakow Old Town zaprojektowało hiszpańskie studio Stone Design.



Formę hotelu opracowała krakowska pracownia Ingarden & Ewý.

**T**RIBE Krakow Old Town zaprasza gości nie tylko do odpoczynku, ale i do świata filmu i sztuki, z wnętrzami zaprojektowanymi przez hiszpańskie studio Stone Design. Hotel emanuje klimatem rodem z „Twin Peaks”. Królują tu nastrojowe światła, welurowe tkaniny, a kontrastowe akcenty budują atmosferę tajemniczości i emocji. To przestrzeń zaprojektowana po to, by zaskakiwać i inspirować. Za formę architektoniczną budynku TRIBE Krakow Old Town odpowiada krakowska pracownia Ingarden & Ewý. Sercem hotelu jest jednak sztuka – to nie dekoracja, lecz integralna część doświadczenia. Za artystyczną koncepcję odpowiada kuratorka Joanna Polus, która zaprosiła do współpracy czołowych polskich twórców, w tym Kingę Nowak, Bartka Warzechę, Roberta Jaworskiego i Jakuba Zasadę. Ich prace nie mają jednej interpretacji – skłaniają do refleksji i osobistych skojarzeń, stając się punktem wyjścia do indywidualnego dialogu gościa z przestrzenią.

Od wejścia uwagę przykuwa praca „Słońce Hansa Arpa” Roberta Jaworskiego, dadaistyczna instalacja symbolizująca nowy początek. Dalej – stalowa „Rama” Kingi Nowak, której skrócone linie sugerują otwartość i elastyczność myślenia. Ta sama artystka odpowiada także za „Equinox” – czarno-białe dzieło o balansie pomiędzy pracą a odpoczynkiem – oraz za „Małego Pajaka”, który poprzez napięcie i skalę pokazuje relacje międzyludzkie w przestrzeni hotelowej. Pojawia się też „Sowa” – nocny strażnik i symbol miejskości, a także seria prac Bartka Warzechy, z których szczególnie zapada w pamięć fotografia „Dziewczyna z gumą balonową” – surrealistyczna, teatralna, silnie inspirowana klimatem Lyncha. Artystyczną narrację dopełniają lokalne detale: szkło z hut w Krakowie i Krośnie oraz plakaty autorstwa Jakuba Zasadę – zaprojektowane specjalnie z myślą o 168 pokojach TRIBE. To adres dla tych, którzy cenią nie tylko estetykę, ale i atmosferę – stylową miejską oazę z wyrazistym charakterem, w której sztuka, design i społeczna energia spotykają się w jednym miejscu. 

zdjęcia materiały prasowe

# Partnerstwo w praktyce

## Ambasadorzy Kontakt-Simon z wizytą w Barcelonie

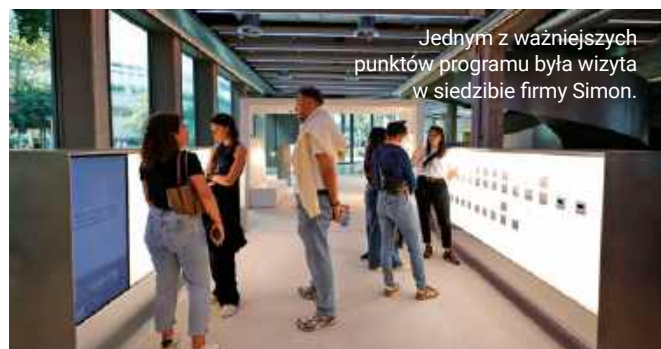
Grupa polskich architektów wzięła udział w inspirującej podróży do Barcelony. Czterodniowy wyjazd z Kontakt-Simon stanowił okazję do wymiany doświadczeń, bliższego poznania filozofii marki oraz odkrywania pereł katalońskiej architektury.

tekst **Anna Grużewska**  
zdjęcia **Job Vermeulen**

**K**ontakt-Simon to jedna z najczęściej wybieranych marek w obszarze osprzętu elektroinstalacyjnego i systemów smart home. Od lat aktywnie rozwija na polskim rynku współpracę z architektami, traktując ich nie tylko jako klientów, lecz przede wszystkim jako pełnoprawnych partnerów i ambasadorów marki. Dzięki swoim realizacjom projektanci pokazują, jak łączniki, gniazda, puszki podłogowe czy rozwiązania do inteligentnego sterowania domem sprawdzają się w praktyce, podnosząc komfort użytkowania oraz estetykę zarówno wnętrz prywatnych, jak i komercyjnych. Program ambasadorski Kontakt-Simon to także oczekiwane coroczne spotkania w wyjątkowych miejscach w Polsce i w Hiszpanii, które sprzyjają wymianie wiedzy i doświadczeń. Tego rodzaju inicjatywy potwierdzają, że warto być częścią społeczności Kontakt-Simon i razem wyznaczać nowe standardy projektowania wnętrz w Polsce. Tym razem grupa architektów – ambasadorów, m.in. Magdalena Miśkiewicz (Miśkiewicz Design), Katarzyna Wietecha (Architekt Mo Home), Mariola Kowalska (Studio Rysik), Anna Maria Sokołowska (Anna Maria Sokołowska Architektura Wnętrz), Beata Mrówczyńska-Łozowska (Stacja Projekt), Jacek Tryc (TRYC), Piotr Łucyan (Art'Up Interiors), Paulina Skwara (Avo Architekci), Paweł Klyszcz i Krzysztof Borek (Zero 32 Architekci) oraz Agata Pierożyńska (Studio Habitat), wzięła udział w inspirującej podróży do Barcelony. Jednym z ważniejszych punktów programu była wizyta w siedzibie firmy Simon. Budynek Simon SWITCH (Simon Worldwide Innovation Talent Community Hub), zaprojektowany przez renomowaną pra-




Wizyta w Fundació Mies van der Rohe przypominała architektom o sile modernizmu.



Jednym z ważniejszych punktów programu była wizyta w siedzibie firmy Simon.

cownie b720 Fermín Vázquez Arquitectos, zachwylił przedstawiciele biur projektowych nie tylko swą architekturą, ale także atmosferą miejsca, stworzonego z myślą o innowacjach i współpracy. Na powierzchni ponad 10 000 m<sup>2</sup> udało się stworzyć przestrzeń dla ponad 350 pracowników, a wnętrza opracowane we współpracy z Estudi Antoni Arola, Estudi Jordi Tamayo i Katty Schiebeck Studio pokazały współczesne standardy pracy i integracji.

Wrześniowy wyjazd do skąpanej w słońcu Barcelony stał się także okazją do zgłębienia bogactwa jej architektonicznego dziedzictwa. Wizyta w Fundació Mies van der Rohe przypominała architektom o sile modernizmu i jego wpływie na współczesne projektowanie. Zwiedzanie Sagrady Famílii, spacer po Starym Mieście czy wizyta w Parku Güell pozwoliły zanurzyć się w niepowtarzalnym klimacie miasta, o którym wielu mówi jako o najpiękniejszej europejskiej metropolii. Podróż do Barcelony, w której poza ambasadorami udział wzięli także Marcin Oleszczuk, Dyrektor ds. Rynku Projektowego Kontakt-Simon, oraz Olga Kisiel-Konopka, założycielka OKK! PR, pokazała, jak ważne dla Kontakt-Simon jest stworzenie realnej przestrzeni do wartościowych rozmów z architektami. Cztery aktywne dni były ciekawym doświadczeniem architektonicznym i impulsem do wymiany refleksji nad kierunkami współczesnego projektowania. Wyjazd ambasadorów do Barcelony to kolejny dowód na to, że Kontakt-Simon buduje swoją siłę w oparciu o relacje, zaufanie i wspólną pasję do designu – wartości, które stanowią fundament prawdziwego partnerstwa w architekturze. 



Witold Wojtkiewicz  
(1879–1909),  
„Cyrk”, z cyklu „Cyrk”  
1907 r., olej, płótno  
Muzeum Śląskie  
w Katowicach.

# Czułość pod maską

Jego obrazy nie krzyczą. Milczą, ale w tej ciszy słycać wszystko – smutek, czułość, ironię i lęk przed przemijaniem. Witold Wojtkiewicz, artysta o sercu delikatnym jak jego kreska, potrafił z melancholii uczynić poezję, a z groteski – prawdę o człowieku. Dziś jego twórczość powraca na wystawie „Czarny karnawał. Ensor / Wojtkiewicz” w Muzeum Narodowym w Warszawie, gdzie spotykają się dwa światy – belgijskiego mistrza groteski i polskiego wizjonera smutku.

tekst Anna Grużewska



Witold Wojtkiewicz (1879–1909), „Orka”, 1905 r., olej, płótno; Muzeum Narodowe w Warszawie.

**A**rtysta o dosłownie kruchym sercu i niezwykle czułej wyobraźni, Witold Wojtkiewicz (1879–1909) malował świat, który balansował między snem a jawą, melancholią a groteską. W jego obrazach pierroci i dzieci, lalki i matki, wariaci i święci tworzą wspólny teatr istnienia, cichy, pełen współczucia, ale też ironicznie przejrzyisty. Jego twórczość, jakby przeczuwająca kres, pulsowała świadomością śmierci – tej prawdziwej, która przyszła przedwcześnie, gdy ciężka choroba serca i postępujące wyniszczenie organizmu przerwały jego życie w wieku zaledwie trzydziestu lat. Mówi się, że najwierniejszą towarzyszką artysty była matka opiekunka i powierniczka jego samotności, obecna przy nim aż do końca, a zmarła na serce w wieku zaledwie 30 lat. Wojtkiewicz żył skromnie, w świecie przyjaciół–malarzy, poetów i satyryków krakowskiej bohemy. Z Leopoldem Gottliebem, Vlastimilem Hofmanem i Janem Rembowskiem współtworzył Grupę Pięciu, z której wyrastała nowoczesna polska wrażliwość. W krakowskiej „Jamie Michalikowej” był nie tylko świadkiem, ale i uczestnikiem artystycznego karnawału. Projektował zaproszenia, tworzył dekoracje, a później zamieniał ten świat na swój własny: cyrk melancholii, w którym maska staje się twarzą, a twarz maską. Witold Wojtkiewicz był artystą, który potrafił przemienić codzienność w metaforę, a groteskę w poezję. Jego sztuka, choć zakorzeniona w epoce

Muzeum Narodowe w Warszawie zaprasza na wystawę „Czarny karnawał „Ensor / Wojtkiewicz” – bezprecedensowe zestawienie twórczości Jamesa Ensora i Witolda Wojtkiewicza, artystów przełomu XIX i XX wieku, których wyobraźnie spletają się w przewrotnym dialogu.





James Ensor (1860–1949), „Maski patrzące na żółwia”, 1894 r., olej, płótno na desce  
Ensor Fundation, Ostenda.

## Zestawienie dzieł Ensora, belgijskiego mistrza groteski, z melancholijnymi wizjami Wojtkiewicza otwiera niezwykle dialog o naturze świata, w którym śmiech sąsiaduje z rozpaczą.

Młodej Polski, wymyka się jej formułom. To malarstwo o niezwyklej emocjonalnej głębi, jednocześnie delikatne i drapieżne, liryczne i gorzkie. Wojtkiewicz malował jak poeta, obrazem opowiadał o rzeczach, o których inni bali się mówić: o samotności, przemijaniu, o kruchości człowieka ukrytego za maską codzienności.

Jego postaci: pierroci, dzieci, klauni i lalki są nie tylko bohaterami scenek, ale nośnikami ludzkich emocji. Zawieszane w półruchu, trwają w ciszy, jakby wsłuchane w siebie. Z pozoru niewinne, emanują niepokojem. W tym tkwi siła jego obrazów: łączą one dziecięcy teatr i metafizyczny dramat, śmiech i ból, czułość i rozpacz. Zamiast ilustracji świata, Wojtkiewicz tworzył jego wewnętrzny cień, subtelny, przefiltrowany przez melancholię i współczucie.

Wyjątkowość jego malarstwa polega też na języku formy. Zrezygnował on z akademickiej dekoracyjności, by stworzyć własny, rozpoznawalny idiom, matowe tonacje tempery, zgaszone błękity i kredowe szarości, które przypominają kurz dawnych snów. Te barwy zdają się wypływać nie ze światła, lecz z emocji. Właśnie one nadają jego pracom niepowtarzalną, intymną aurę, jakby każda scena była wspomnieniem z innego świata. Wojtkiewicz był też jednym z pierwszych polskich artystów, którzy potrafili połączyć ironię z metafizyką. Jego groteska nie ośmiesza, raczej współczuje. Maski nie kryją pustki, lecz ból. Każda karykatura w jego ręku staje się portretem duszy. W tym sensie jego twórczość wyprzedziła swoje czasy zapowiadając ekspresjonizm, surrealizm i egzystencjalną wrażliwość XX wieku.

Dziś jego sztuka pełna delikatności, ironii i zadumy nad kruchością życia brzmi niezwykle aktualnie. W czasach przesytu i pośpiechu przypomina o potrzebie wrażliwości, empatii i spojrzenia w głąb człowieka. Sztuka Wojtkiewicza zachwyca nie tylko kunsztem, ale też empatią i duchową przenikliwością. W świecie, który często staje się zbyt głośny, jego malarstwo uczy uważności. Patrząc na jego prace, dostrzegamy, że w ci-

szy też można mówić głośno, a w melancholii odnaleźć ukojenie. Po ponad stu latach jego wizje nadal poruszają, gdyż dotykają tego, co w człowieku niezmiennie: tęsknoty za sensem, za drugim człowiekiem, za światłem, które nie oślepia, lecz leczy. Tę właśnie perspektywę wydobywa wystawa „Czarny karnawał. Ensor / Wojtkiewicz” w Muzeum Narodowym w Warszawie. Zestawienie dzieł belgijskiego mistrza groteski Jamesa Ensora (1860–1949) z melancholijnymi wizjami Wojtkiewicza otwiera niezwykle dialog o naturze świata, w którym śmiech sąsiaduje z rozpaczą, a maska mówi więcej niż twarz. Dzieła Jamesa Ensora i Witolda Wojtkiewicza są tego wspaniałym przykładem. Wystawa to pierwsza tak szeroka prezentacja twórczości Jamesa Ensora w Polsce. Jego dzieła, zestawione z obrazami Wojtkiewicza, tworzą nową i zaskakującą narrację. Ekspozycja powstała dzięki współpracy Polski z regionem Flandrii w Belgii. „Kultura ma moc budowania mostów, łączy ludzi ponad czasem i granicami. Podkreśla to, co mamy wspólnego, a jednocześnie wzywa nas, żebyśmy patrzyli na rzeczywistość z innej perspektywy. Dzieła Jamesa Ensora i Witolda Wojtkiewicza są tego wspaniałym przykładem. Jestem niezmiernie dumna, że dzięki niesamowitemu zaangażowaniu wielu muzeów, w tym wiodących belgijskich instytucji, takich jak Królewskie Muzeum Sztuk Pięknych w Antwerpii, Muzeum Sztuk Pięknych w Brukseli, Muzeum Karnawału i Masek w Binche oraz MuZEE w Ostendzie, możliwe jest zebranie razem prac Ensora i pokazania ich polskiej publiczności” – mówi Caroline Gennez, flamandzka minister kultury. – Dzięki wielostronnej współpracy możemy zaprezentować polskiej publiczności wyjątkowe dzieła, które nigdy wcześniej nie opuściły Belgii – dodają kuratorzy wystawy.

Blisko dwieście dzieł tworzy teatralną, pulsującą przestrzeń, krainę pomiędzy życiem i snem, absurdem i czułością. W tym czarnym karnawale spotykają się dwie wrażliwości, które dzielił czas i język, ale łączyła ta sama intuicja: że piękno, nawet splecione z bólem, jest formą ocalenia. 🐢



Witold Wojtkiewicz (1879–1909), „Porwanie królowy (Ucieczka)”  
z cyklu „Z dziecięcych pól”, 1908 r., olej, płótno Muzeum Narodowe w Warszawie.

## NIE PRZEOCZ AUKCJI

### 4 listopada

Fotografia kolekcjonerska.  
Klasyka i Awangarda Artystyczna.  
Desa Unicum, Warszawa, [desa.pl](http://desa.pl)

### 5 listopada

Szkło. Sztuka. Design.  
Desa Unicum, Warszawa, [desa.pl](http://desa.pl)

### 19 listopada

Aukcja prac na papierze. Sztuka współczesna.  
Sopocki Dom Aukcyjny, Galeria w Warszawie, [sda.pl](http://sda.pl)

### 22 listopada

Aukcja 236 – Medale, Odznaki, Odznaczenia, Varia.  
Desa, Kraków, [desa.art.pl](http://desa.art.pl)

### 22 listopada

40 Aukcja Sztuki XXI wieku, Sopocki Dom Aukcyjny,  
Galeria w Sopocie, [sda.pl](http://sda.pl)

### 27 listopada

105 Aukcja Młodego Malarstwa i Rzeźby,  
Galeria Xanadu, Warszawa, [galeriaxanadu.pl](http://galeriaxanadu.pl)



James Ensor (1860–1949), „Wjazd Chrystusa do Brukseli w 1889”, 1898 r., akwaforta kolorowana, papier, The Phoebus Foundation, Antwerpia.

# Warto zobaczyć

Polecamy najciekawsze wystawy,  
które odbywają się w listopadzie  
warszawskich muzeach i galeriach.

tekst Anna Grużewska



Na zdjęciu: Fragment wystawy „Niech nas widzą! Wizerunek, strój, ciało”,  
Zamek Królewski w Warszawie

## Ubiór prawdę o nas powie

„Niech nas widzą! Wizerunek, strój, ciało”, Zamek Królewski w Warszawie, do 8.02. 2026 r., [www.zamek-krolewski.pl](http://www.zamek-krolewski.pl)

Obrazy Marcella Bacciarellego i Bartłomieja Strobla obok porcelanowych figurek, ceremonialnych mieczy, pasów kontuszowych, strojów haute couture Yves'a Saint Laurenta oraz tęczowych kostiumów Thierry'ego Muglera – najnowsza wystawa w Zamku Królewskim w Warszawie przypomina, że historia ubioru to historia kultury i dzieje tego, jak chcemy być widziani. Na ekspozycji zgromadzono około 250 różnorodnych obiektów z różnych epok – od XVI stulecia po współczesność.

Są wśród nich cenne dzieła wypożyczone z muzeów krajowych i zagranicznych. W kolejnych częściach wystawa odwołuje się do figur władcy, rycerza, myśliciwego, Diany, Flory, filozofa, kostiumu orientalnego i kobiecej atrakcyjności, odsłaniając bogactwo znaczeń zawarte w ubiorach na przestrzeni wieków. Sztuka, rzemiosło i moda spotykają się w jednej opowieści – nie jako ilustracje, ale równorzędne głosy. Wśród prezentowanych dzieł znalazły się bezcenne dla historii polskiej artefakty, takie jak płaszcz koronacyjny Stanisława Augusta (1764) czy zbroja młodzieńcza Zygmunta Augusta (1533), sąsiadują z arcydziełami

dawnych mistrzów. Znaczącą reprezentację znajdują także dzieła zarówno uznanych twórczyń i twórców sztuki polskiej XIX i XX wieku, jak i działających w Polsce przedstawicieli współczesnego młodego pokolenia. Wystawa w Zamku jest wyjątkową okazją do zobaczenia w jednej przestrzeni prac takich artystek i artystów jak Zofia Kulik, Natalia LL (Natalia Lach-Lachowicz), Karol Radziszewski, Magdalena Abakanowicz czy Edward Dwurnik. Wystawa „Niech nas widzą! Wizerunek, strój, ciało” pokazuje też, w jaki sposób poszczególne motywy powracają po stuleciach, uzbrojone w nowe, odmienne znaczenia.



## Twórczość na nowo odczytana

„Biegas. Światy nierównoległe”, Muzeum Villa la Fleur, Konstancin-Jeziorna, do 31.01.2026 r., [villalafleur.com](http://villalafleur.com)

O Bolesławie Biegasie (1877–1954) wiemy całkiem sporo. Znamy dość szczegółowo trajektorię jego losów, którą wyznaczają skromne pochodzenie, dzieciństwo na mazowieckiej wsi, utrata rodziców, dostrzeżenie artystycznego potencjału przez mecenasów, paryskie sukcesy. Wystawa „Biegas. Światy nierównoległe” pragnie przyczynić się do uwolnienia opowieści o tym artyście. Wprawić jego historię raz jeszcze w ruch. Dać sposobność do spojrzenia na jego biografię i twórczość z różnych perspektyw – sięgając do różnych nurtów współczesnej humanistyki. Jej twórcy proponują widzom pewne klucze interpretacyjne, licząc, że zachęcać będą one do własnych odczytań.

Na zdjęciu: Bolesław Biegas, „Taniec radości”, ok. 1919 r.

## Szklane historie

„Uskrzydłone pokolenia”, House of Diamond Warszawa, do 31.12.2025 r., [www.houseofdiamond.pl](http://www.houseofdiamond.pl)

Na wystawę „Uskrzydłone pokolenia” składają się prace Edyty Barańskiej – projektantki szkła, której rzeźby i instalacje artystyczne, tworzone metodą fusingu, wystawiane są na całym świecie. To właścicielka studia Barańska Design i projektantka szkła, która tworzy rzeźby i instalacje artystyczne już od dwóch dekad. Zaczynała pod okiem legendy – Zbigniewa Horbowego, współpracowała z najlepszymi hutami w Polsce i Norwegii. Po raz pierwszy artystycznie towarzyszy jej córka – Maria Kostrzak, młoda artystka, specjalizująca się w szkle użytkowym. Jej ręcznie robione patery i talerzyki to małe dzieła sztuki.

Na zdjęciu: przestrzeń wystawy w House of Diamond



## Przeszłość czy przyszłość

„O czym wspólnie marzymy? Globalne związki – porzucone przyjaźnie”, Zachęta – Narodowa Galeria Sztuki, do 8.02.2026 r., [zacheta.art.pl](http://zacheta.art.pl)

Wystawa otwiera archiwa instytucji, by na nowo spojrzeć na fenomen „przyjaźni narodów” i międzynarodowych relacji artystycznych w czasach PRL. Zestawia archiwalne materiały z nowymi pracami współczesnych artystek i artystów, którzy pytają, co dziś zostało z idei „internacjonalistycznych przyjaźni” sprzed 1989 roku i jak mogą one kształtować nasze wyobrażenia o wspólnej przeszłości i przyszłości. Prezentowane w ramach wystawy prace współczesnych artystek i artystów konfrontują dawne idee solidarności z aktualnymi doświadczeniami migracji, przemocy czy wojen.

Na zdjęciu: Oksana Briukhovetska, W solidarności z kobietami świata, 2021, kolaż tekstylny. Fot. dzięki uprzejmości artystki



temat numeru *dom inteligentny*

Omajin od Netatmo to kamera, która nie przypomina typowego urządzenia monitorującego – raczej element wystroju. Jej minimalistyczna forma i matowe wykończenie wtapiają się w przestrzeń, dzięki czemu staje się ona cichym, ale czujnym obserwatorem codzienności. Wystarczy ją ustawić na półce lub komodzie, a zadba o bezpieczeństwo domowników z inteligencją, która rozpoznaje ludzi i odróżnia ich od zwierząt czy ruchu tła. Omajin widzi więcej – jej szerokokątny obiektyw rejestruje obraz w jakości 2K+, a w nocy włącza się dyskretny tryb podczerwieni. Zasilana pojemnym akumulatorem, działa miesiącami bez kabli i zapisuje nagrania lokalnie, bez konieczności płacenia za chmurę. W aplikacji mobilnej możesz sprawdzić, co dzieje się w domu, ustawić strefy detekcji lub porozmawiać z kimś, kto właśnie wrócił. Subtelna, inteligentna i niezależna – Omajin daje poczucie spokoju, którego nie widać, ale które się czuje. **NETATMO**

# Życie w rytmie technologii

Dziś to nie my dostosowujemy się do przestrzeni, lecz ona do nas. Inteligentne systemy smart home uczą się naszych zwyczajów, dbają o oszczędność energii i tworzą atmosferę, w której sam dom staje się naturalnym sprzymierzeńcem codziennego komfortu. Oto rozwiązania, dzięki którym nowoczesne wnętrza zyskują duszę.

tekst Robert Pieńkowski



Nowoczesny dom nie potrzebuje już pilotów, kart ani kluczy – wystarczy telefon w dłoni. WIŚNIEWSKI Connected to inteligentny ekosystem, który pozwala zarządzać bramą, drzwiami, garażem i roletami z poziomu jednej aplikacji. Wystarczy zeskanować kod QR, połączyć się z domową siecią Wi-Fi i... gotowe. Bez centrali, bez kabli, bez komplikacji. Aplikacja sama wykrywa urządzenia i pozwala je konfigurować w kilka minut. Z jej poziomu można częściowo otworzyć bramę wjazdową, otworzyć zamek, włączyć tryb dzienny czy przewietrzyć garaż. Każde działanie zapisywane jest w historii, a dostęp do domu można udostępnić innym – na stałe, czasowo lub jednorazowo. WIŚNIEWSKI Connected to więcej niż system – to nowy standard komfortu, bezpieczeństwa i kontroli. Dom reaguje na nas – intuicyjnie, automatycznie i zawsze wtedy, gdy tego potrzebujemy. **WIŚNIEWSKI**

Nowoczesny dom zaczyna się od drzwi. EZVIZ TP9 Pro to wideodomofon nowej generacji, który łączy elegancję, bezpieczeństwo i pełną integrację ze światem inteligentnych technologii. Wyposażony w ekran 8" i kamerę 4K UHD z kolorową wizją nocną, pozwala zobaczyć każdy szczegół – o każdej porze dnia i nocy. Wystarczy dotknięcie smartfona z NFC, by drzwi otworzyły się bez kluczy, kart i kodów. To dom, który rozpoznaje swojego właściciela. **EZVIZ**

# WIŚNIEWSKI



Poznaj  
WIŚNIEWSKI Connected

Szczegóły na  
[wisniowski.pl/smartconnected/wisniowski-connected](https://wisniowski.pl/smartconnected/wisniowski-connected)



# Be Connected

Twój SMART dom w standardzie

Odkryj możliwości smart domu z WIŚNIEWSKI! Steruj bramą wjazdową, drzwiami, bramą garażową i roletami, przydzielaj dostępy i sprawdzaj bezpieczeństwo w jednej aplikacji.

BRAMY | OKNA | DRZWI | OGRODZENIA

[eprasa.pl](https://eprasa.pl) 2158461b22



Tapo RV30 Max Plus to robot sprzątający, który sam opróżnia zbiornik i łączy odkurzenie z mopowaniem. Dzięki nawigacji LiDAR oraz sile ssania 5300Pa sprząta precyzyjnie i bez pominiętych miejsc. Intuicyjna aplikacja Tapo umożliwia łatwe planowanie harmonogramów, sterowanie strefami oraz zdalne uruchamianie, dzięki czemu czystość domu zawsze jest pod pełną kontrolą. **TP-LINK**

Dom przyszłości nie musi być naszpikowany technologią – wystarczy, że jest mądry. Yubii Home od Nice to system, który scala w jedno wszystkie urządzenia smart – rolety, bramy, oświetlenie, ogrzewanie czy alarm. Dzięki jednej aplikacji możesz sterować nimi tak, jak lubimy: z telefonu, głosem lub automatycznie, według scenariuszy dopasowanych do naszego dnia. Rano Yubii unosi rolety i włącza światło w kuchni, po zmroku zamyka bramę i gasi światła, gdy wychodzisz. Tworzy atmosferę bezpieczeństwa, komfortu i harmonii, niezależnie od tego, gdzie jesteśmy. **NICE**

 tp-link | tapo

# Sprzątaj bez wysiłku

Robot odkurzający i mopujący z samo opróżniającą stacją dokującą

Tapo RV30 Max Plus



Siła ssania  
5300Pa



Podwójny  
system czujników  
LiDAR i IMU



Odkurzanie  
i mopowanie



Cicha praca



Obsługa  
głosem



Intuicyjne  
zarządzanie  
przez aplikację



Automatyczne  
opróżnianie  
z dużym workiem



Mapy 3D  
i spersonalizowane  
harmonogramy



Wykrywanie  
przeszkód  
i zapobieganie  
utknięciu

[www.tp-link.com.pl](http://www.tp-link.com.pl)



temat numeru *dom inteligentny*



Hisense Wet & Dry Expert 3 w 1 – odkurza, mopuje i suszy jednocześnie. Bezprzewodowy, cichy, ze stacją czyszczącą dla pełnej wygody.  
**HISENSE**

## Jak w nowoczesny sposób dbać o czystość w domu?

Nic nie psuje pięknego wnętrza bardziej niż kurz, brud i bałagan. I chociaż rolą projektanta wnętrz nie jest namawianie klientów do utrzymywania porządku, to wszelkie wsparcie – nawet na etapie projektowania – jest poradą na wagę złota. Właśnie w tym kontekście doceniam urządzenia, które nie tylko spełniają swoją funkcję, lecz także współgrają z estetyką domu. Hisense Wet & Dry Expert to przykład rozwiązania, które dyskretnie łączy technologię i elegancję. Jego smukła sylwetka, minimalistyczne wykończenia i neutralna kolorystyka sprawiają, że nie trzeba go ukrywać – wygląda naturalnie w każdej przestrzeni, niczym starannie dobrany element wyposażenia. Czysta podłoga staje się w tym przypadku nie tylko kwestią praktyczną, ale częścią aranżacji. Brak śladów codziennego pośpiechu pozwala, by wzór parkietu, połysk kamienia czy faktura naturalnych desek mogły w pełni wybrzmieć. Wet & Dry Expert odkurza, mopuje i suszy jednocześnie, a dzięki pełnej kontroli nad ilością cieczy pielęgnacja staje się

szybkim rytuałem, który pozwala dbać o designerskie i wyjątkowo wymagające powierzchnie z najwyższą starannością. Współczesne wnętrza wymagają subtelnych, inteligentnych rozwiązań. Właśnie dlatego zachwyca mnie fakt, że Hisense zadbał nie tylko o funkcjonalność, lecz także o wygodę codziennego użytkownika. Urządzenie jest bezprzewodowe, lekkie i wyjątkowo ciche, dzięki czemu nie zakłóca domowej atmosfery. Co więcej, jego automatyczna stacja czyszcząca dba o higienę wałków, dzięki czemu właściciel nie musi martwić się o czasochłonne szczegóły. Z perspektywy dekoratora wnętrz mogę powiedzieć jedno: to sprzęt, który wspiera estetykę domu, zamiast z nią konkurować. Subtelny wyświetlacz LED, nowoczesna forma i praktyczne akcesoria tworzą spójną całość, która wkomponowuje się w aranżację jak designerska lampa czy elegancka sofa. Dla mnie to właśnie takie detale – estetyczne i funkcjonalne – decydują o tym, że dom staje się naprawdę harmonijną i piękną przestrzenią.

Z DANIEM EKSPERTA



### Dorothy Uslu

Aranżatorka wnętrz, właścicielka studia MALVA Interior w Holandii



W czasach, gdy nasza praca często toczy się w domu, wygoda zaczyna się od prostych rozwiązań. Seria Simon 400 to odpowiedź na potrzeby współczesnych wnętrz – eleganckie, okrągłe gniazda i ładowarki USB, które można wbudować bezpośrednio w blat, biurko, ścianę czy szafkę. Technologia ukryta w detalu staje się częścią wystroju, a codzienne ładowanie laptopa czy telefonu przestaje być uciążliwym obowiązkiem.

**KONTAKT-SIMON**



Nowoczesna kuchnia łączy design z troską o zdrowie. Filtr wody z elektronicznym wyświetlaczem usuwa metale ciężkie, chlor i pestycydy, a wskaźnik informuje, kiedy wymienić wkład. Montaż? Wystarczy nakręcić go na kran – bez narzędzi, bez komplikacji. Dla bardziej wymagających – system odwróconej osmozy, który oczyszcza wodę w ponad 98% i chroni sprzęty przed kamieniem. Inteligentny smart plug pozwala sterować kuchennymi urządzeniami z telefonu, a elektroniczny miernik wilgotności dba o kondycję domowych ziół. Technologia działa dyskretnie, w tle codziennej wygody.

**LEROY MERLIN**


# Gorąca sztuka

Ogrzewanie domu to dziś coś więcej niż kwestia komfortu – to element stylu życia i aranżacji wnętrza.

Od klasycznych grzejników, które potrafią być prawdziwymi rzeźbami designu, po kominki łączące tradycję z nowoczesnością – źródła ciepła stają się częścią domowej opowieści o przytulności, estetyce i technologii.

tekst Robert Pieńkowski

zdjęcia materiały prasowe



W tym wnętrzu ciepło przybiera formę elegancji. Subtelny płomień kominka wtapia się w dębową okładzinę ściany, tworząc centralny punkt salonu, który emanuje spokojem i harmonią. Złociste akcenty i rytmiczny układ półek z dekoracjami nadają przestrzeni wyrafinowania, podczas gdy miękkie linie beżowej sofy zapraszają do odpoczynku w otoczeniu światła i miękko rozproszonego ciepła. To miejsce, w którym technologia i design spotykają się w zmysłowym dialogu – ogień, drewno i światło tworzą atmosferę, w której chce się zostać na dłużej.

**CAFFE LATTE**

Wyrafinowany grzejnik jak Kalmar Tubes Step by Step o ciekawej formie i spójnej kolorystyce to subtelna ozdoba, która przyciąga wzrok.  
**KALMAR**



## Jak wybrać model, który podkreśli styl domu?

Współczesne grzejniki już dawno przestały być tylko funkcjonalnym elementem instalacji. Dziś są jak biżuteria – podkreślają styl wnętrza, dodają mu charakteru i często stają się centralnym punktem aranżacji. W erze designu i energooszczędności ich wybór ma znaczenie nie tylko techniczne, ale też estetyczne. Nowoczesne grzejniki radiacyjne, grzejące przez promieniowanie, zapewniają przyjemne, zdrowe ciepło – nie wysuszają powietrza i nie wznecają kurzu. Jednak ich skuteczność zależy od powierzchni oddawania ciepła, co sprawia, że nie sposób ich ukryć. Zresztą – nie warto tego robić. Zakrywanie grzejników w energooszczędnym domu to strata ciepła, a więc i pieniędzy. Lepiej, by stały się one częścią wystroju – jego ozdobą! Warto pamiętać, że grzejniki pozostają we wnętrzu na dłużej niż większość elementów wyposażenia – ich wymiana jest bardziej skomplikowana niż

przemalowanie ścian czy wymiana mebli. Dlatego decyzja o wyborze modelu powinna być dobrze przemyślana – zarówno pod względem parametrów technicznych, jak i estetyki. Dzisiejsze grzejniki potrafią zachwycić. Zaskakują formą, kolorem, fakturą – od minimalistycznych paneli po efektowne rzeźbiarskie konstrukcje, które przyciągają wzrok niczym dzieło sztuki. Wciąż niewiele osób zdaje sobie sprawę, jak szerokie są możliwości wzornicze w tej dziedzinie – dlatego "efekt wow" pojawia się niemal zawsze. Dobrze dobrany grzejnik może harmonijnie wtapiać się w tło lub przeciwnie – wprowadzać nową energię i odrobinę luksusu. To detal, który potrafi zdefiniować całą przestrzeń, dodać jej spójności, elegancji i charakteru. Wybierając taki model, warto skorzystać z pomocy specjalistów i marek oferujących szeroki wybór rozwiązań – tylko wtedy grzejnik stanie się prawdziwą biżuterią naszego wnętrza.

Z DANIEM EKSPERTA



### Jolanta Kreczmańska

Dyrektor zarządzająca  
KALMAR



Nowoczesny kominek w roli designu – tu ciepło ma formę sztuki użytkowej. Lśniąca obudowa przypominająca styl art déco, perforowana regularnym rytmem mosiężnych kręgów, przyciąga wzrok niczym biżuteria wnętrza. Za jej blaskiem pulsuje ogień, kontrastujący z chłodnym betonem i ciepłem drewna na ścianie. W tej aranżacji technologia i emocja spotykają się na wspólnym poziomie: dom staje się galerią zmysłów, a płomień – nowoczesną interpretacją luksusu. **COVET HOUSE**



Grzejnik Carlo to przykład, jak inżynieria może spotkać się z poezją formy. Jego geometryczna, subtelnie zaokrąglona sylwetka przypomina minimalistyczną rzeźbę. Wykonany z najwyższej jakości aluminium, łączy w sobie wydajność z estetyką, stając się integralnym elementem wnętrza, a nie ukrytym detalem technicznym. **ANTRAX**



Grzejnik Archibald to manifest elegancji i nowoczesnego minimalizmu. Smukła, dynamicznie wygięta forma przypomina rzeźbiarską instalację. W łazience staje się nie tylko źródłem ciepła, ale i elementem kompozycyjnym, który definiuje charakter przestrzeni. Archibald to dowód, że grzejnik może być biżuterią nowoczesnej architektury – funkcjonalną, precyzyjną i pełną emocji. **ZEHNDER**



Panele winylowe – naturalny wygląd drewna, odporność na wodę, doskonale do montowania z ogrzewaniem podłogowym. Panele winylowe Arbiton dostępne w salonach **ŚWIAT PODŁÓG**.

## Nowoczesny dom zaczyna się od podłogi

Współczesne wnętrza muszą być nie tylko piękne, ale też przygotowane do codziennego życia. Właśnie dlatego coraz większą popularnością cieszą się panele winylowe, które łączą elegancję drewna z praktycznością nowoczesnych materiałów.

To podłogi stworzone z myślą o rodzinach, aktywnych domach i wnętrzach, w których design idzie w parze z funkcją. Winyle są w pełni wodoodporne, dzięki czemu można je stosować w kuchniach, łazienkach czy holach. Ich twardy, mineralny rdzeń zapewnia stabilność wymiarową i odporność na uszkodzenia, a naturalna, matowa struktura sprawia, że

niemal nie da się ich odróżnić od prawdziwego drewna. Co więcej – podłogi winylowe można montować na ogrzewaniu podłogowym, co czyni je idealnym rozwiązaniem do nowoczesnych mieszkań i domów. W salonach Świat Podłóg często doradzamy je klientom, którzy szukają kompromisu między estetyką a trwałością. Panele winylowe sprawdzają się wszędzie tam, gdzie liczy się komfort, ciepło pod stopami i spokój o efekt na lata. To przykład, jak nowoczesna technologia może wnieść do wnętrza naturalność, przyjemność użytkowania i... odrobinę codziennego luksusu.

### Z DANIEM EKSPERTA



#### Paweł Dąbrowski

Właściciel marki  
ŚWIAT PODŁÓG



System grzania Aquilo to dyskretna elegancja w służbie komfortu. Ukryty w podłodze, pracuje w ciszy i bezpretensjonalności, dostarczając ciepło tam, gdzie estetyka spotyka się z funkcjonalnością. Idealny do wnętrz o dużych przeszkleniach zapewnia równomierne ogrzewanie bez zakłócania przestrzeni i widoków. Aquilo to technologia, której nie widać, a którą się czuje – subtelny, nowoczesny sposób na stworzenie harmonijnego mikroklimatu w każdym domu.

**PURMO**

Kominek EIKO 365 to nowoczesna interpretacja ognia – czysta forma zamknięta w eleganckiej, geometrycznej bryle. Jego minimalistyczna obudowa i panoramiczna szyba tworzą kadr, w którym płomień staje się żywym obrazem. Ciepło rozchodzi się równomiernie, a technologia MCZ dba o efektywność i ekologię, łącząc intuicyjną obsługę z doskonałym designem. EIKO 365 to nie tylko urządzenie grzewcze, ale emocjonalne centrum domu – miejsce, gdzie ogień pulsuje rytmem codzienności, wprowadzając spokój, światło i energię.

**MCZ**



S T R E F A I N S P I R A C J I

# *Geometria, która łączy ludzi i pomysły*



***Każde piękne wnętrze ma swój początek – pod stopami. W marce Świat Podłóg wierzymy, że podłoga to nie tylko tło aranżacji, ale fundament stylu, komfortu i emocji, jakie towarzyszą nam codziennemu życiu.***

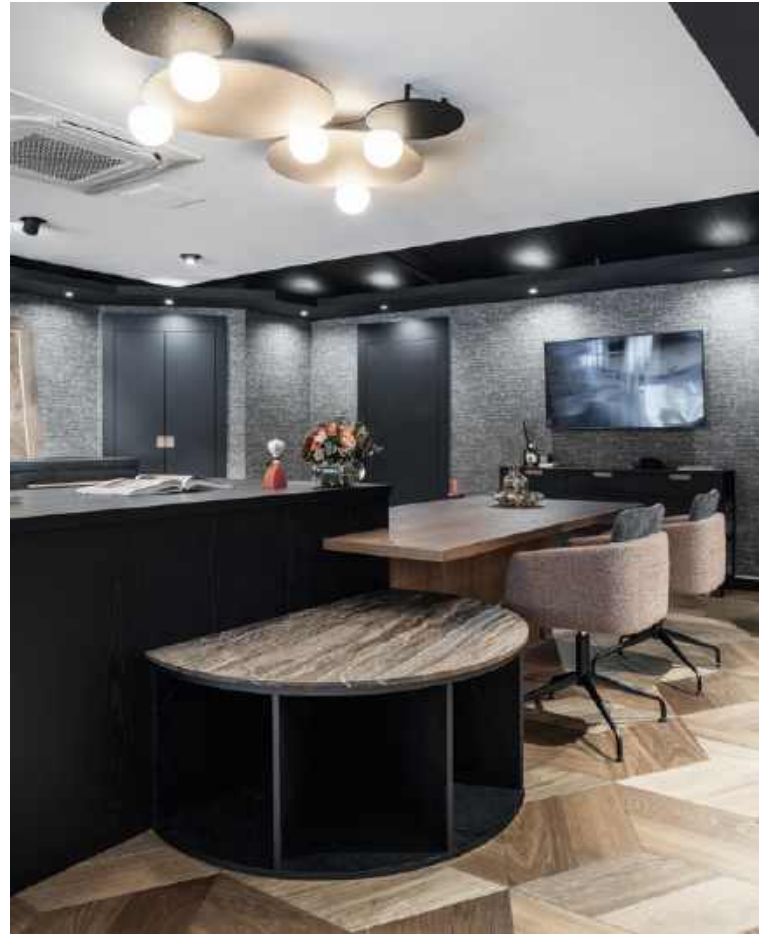
W salonie Świat Podłóg przy ulicy Bartyckiej w Warszawie znajduje się wyjątkowa przestrzeń – strefa spotkań i inspiracji zaprojektowana przez Martę Kwiecień. To tu rytm, forma i światło przenikają się z rozmowami o projektach, marzeniach i detalach, które tworzą dom.

Geometryczna podłoga, będąca centralnym punktem tej przestrzeni, powstała z naturalnego dębu w dwóch odcieniach – od miodowych tonów po głęboką czerń. Każdy element tworzy przemyślaną kompozycję, w której tradycyjne rzemiosło łączy się z nowoczesnym designem. Układ wzoru prowadzi wzrok niczym mapa – zapraszając do rozmowy, pobudzając wyobraźnię i zachęcając do tworzenia.

To miejsce nie jest zwykłą ekspozycją – to żywa scena spotkań projektantów z klientami. Przy drewnianym stole, wśród naturalnych materiałów i miękkiego światła, rodzą się pomysły na wnętrza – dopasowane, prawdziwe, osobiste.

Strefa zaprojektowana przez Martę Kwiecień pokazuje, że podłoga może być punktem wyjścia do opowieści o całym domu – o jego rytmie, charakterze i emocjach, jakie budzi.

**W Świat Podłóg design staje się doświadczeniem. Tu inspiracja zaczyna się pod stopami.**



Świat Podłóg – Twoja podłoga, nasza pasja.

[www.swiatpodlog.com.pl](http://www.swiatpodlog.com.pl)

Fotograf: Leszek Bosak



# Rodzina we wnętrzu

Jak połączyć odpoczynek, pracę i wspólny czas w jednym pomieszczeniu, nie tracąc poczucia przestrzeni i porządku?

Zebraliśmy inspirujące rozwiązania, które pokazują, że salon może być miejscem idealnie dopasowanym do rytmu codziennego życia – elastycznym, wygodnym i pięknym.

tekst Robert Pieńkowski



Oto przestrzeń, w której komfort spotyka się z designem, a wnętrze naturalnie przenika się z krajobrazem za oknem. Modułarne sofy tworzą elastyczną strefę wypoczynku, która może zmieniać się w zależności od potrzeb domowników – od wspólnego relaksu po kameralne rozmowy. Ciepłe odcienie drewna, miękkie tkaniny i światło wpadające przez panoramiczne przeszklenia budują atmosferę spokoju, równowagi i nowoczesnej elegancji.

**GIORGETTI**



Dudek Manufaktura – polska firma łącząca tradycyjne rzemiosło z nowoczesnym wzornictwem – wierzy, że fototapety i tapety nie są jedynie dekoracją, lecz ważnym elementem życia codziennego. Inspirowane naturą i sztuką wzory tej marki tworzone są z sercem oraz z myślą o tych, którzy poszukują harmonii i piękna w detalach. **DUDEK MANUFAKTURA**



„Norman” projektu studia Mika Design (Michalina Misiorny) to sofa modułowa, która daje możliwość tworzenia różnych konfiguracji – od mniejszych zestawów do dużych narożników, co czyni je idealnym wyborem zarówno do niewielkich mieszkań, jak i przestronnych salonów. Ma prostą, geometryczną linię, ale po bliższym przyjrzeniu się zauważyć można wyrafinowane szczegóły. Choćby to, że poduchy oparcia otrzymały trapezowy kształt oraz dekoracyjne przeszycia, które podkreślają wysoki poziom rzemiosła – znak rozpoznawczy marki Bizzarto. I większe, i mniejsze poduszki można dowolnie układać, tak by wygodnie ułożyć się tu w ulubionej pozycji. W ten sposób łatwo o pełną wygodę nawet podczas długiego seansu filmowego czy niekończących się rozmów z ukochaną osobą. **BIZZARTO**



Ciemny dąb w klasycznym układzie jodełki tworzy elegancką, ponadczasową bazę wnętrza. Naturalne ciepło drewna buduje atmosferę harmonii i spokoju.  
**ŚWIAT PODŁÓG**

Świat Podłóg, projekt: Marta Kwiecień, fotograf: Leszek Bosak

## Podłoga, która tworzy dom

Każde wnętrze ma swój rytm, nastroj i energię. A wszystko zaczyna się od podłogi. Podłoga to pierwsza decyzja projektowa, od której zaczyna się każda aranżacja. To ona nadaje ton aranżacji, porządkuje przestrzeń i wprowadza harmonię do codzienności.

Dobrze dobrana potrafi wizualnie powiększyć przestrzeń, wydobyć światło lub dodać jej głębi. W Świat Podłóg często powtarzamy, że to nie meble, a właśnie podłoga „projektuje” dom. Klienci coraz częściej szukają naturalnych materiałów – takich, które są trwałe, ciepłe w dotyku i pięknie się starzeją. Podłogi drewniane to dziś wybór świadomych inwestorów: stabilne, odpowiednie na ogrzewanie

podłogowe, wykończone olejowoskiem lub lakierem. W nowoczesnych wnętrzach coraz większą popularność zdobywają również ciemniejsze odcienie dębu, które wprowadzają elegancję i kontrast oraz panele winylowe, łączące odporność na wodę z autentyczną strukturą drewna. Wybór podłogi to nie tylko kwestia estetyki, ale też funkcjonalności i komfortu akustycznego. Dlatego w naszych salonach w Warszawie stworzyliśmy przestrzeń, w której można zobaczyć podłogi w naturalnym świetle, porównać kolory i faktury – z pomocą doradców, którzy pomogą dobrać rozwiązanie idealnie dopasowane do stylu życia i charakteru wnętrza. Bo piękne wnętrza zawsze zaczyna się... pod stopami.

ZDANIEM EKSPERTA



### Marta Dąbrowska

Marketing & Pr Manager  
ŚWIAT PODŁÓG



Sztuka na ścianie.  
Każda tapeta Lorenzo to  
ręcznie malowany wzór,  
który nadaje wnętrzu duszę.  
**LORENZO**

## Powrót do autentyczności, natury i sztuki. O tym, jak wnętrza stają się przestrzenią dla codziennych inspiracji

W ostatnich latach obserwujemy wyraźny zwrot ku temu, co prawdziwe, zarówno w życiu, jak i we wnętrzach. Po erze perfekcyjnych, chłodnych aranżacji coraz częściej szukamy przestrzeni, które nas uspokajają, otulają i inspirują. Takich, w których codzienność ma swój rytm, a estetyka idzie w parze z emocjami. Wnętrze przestaje być tłem, a staje się przestrzenią dialogu z naturą i samym sobą. Sięgamy po materiały z duszą: drewno, len, kamień, papier, a także po faktury i wzory, które niosą w sobie ciepło rękodziela. Właśnie

dlatego coraz więcej osób odkrywa na nowo sztukę na ścianie – tapety, które nie tylko dekorują, ale opowiadają historię i oddają charakter naszej energii. Dla nas, w Lorenzo, każda ściana jest płótnem – miejscem, w którym sztuka otula codzienność. Każdy nasz wzór powstaje z potrzeby tworzenia czegoś trwałego, niepowtarzalnego, w zgodzie z naturą i człowiekiem. Ręczne malarstwo, miękkie przejścia barw, niepowtarzalne faktury i kompozycje to nasz sposób na przywrócenie wnętrzom autentyczności, spokoju i inspiracji.

Z DANIEM EKSPERTA



### Łukasz Błyga

Ekspert ds. Współpracy i Designu  
LORENZO



Tu dom zwalnia tempo.  
Minimalistyczny regał  
staje się tłem dla rytuałów  
codziennosci – czytania,  
pracy, odpoczynku. Niska,  
mięka bryła fotela  
zaprasza do chwil ciszy przy  
panoramycznym oknie, które  
otwiera wnętrze na widok  
i światło. Surowa prostota  
form, ciepło naturalnych  
materiałów i subtelna gra  
proporcji tworzą przestrzeń,  
w której funkcjonalność  
spotyka się z kontemplacją.

**GHIDINI1961**

REKLAMA



**Lorenzo**  
EXCLUSIVE WALLPAPERS



Wyraź swoje wnętrze z tapetami Lorenzo!  
Projektujemy, by codzienność była piękna.





Subtelna paleta beżów i miękkie, organiczne linie mebli tworzą przestrzeń, w której granice między salonem a kuchnią zacierają się naturalnie. To wnętrze oddycha spokojem – otulone światłem wpadającym przez panoramiczne okna, sprzyja rozmowie, pracy, odpoczynkowi. Każdy detal – od zaokrąglonej sofy po kamienny stolik – współtworzy atmosferę ciepła i nowoczesnej prostoty, w której codzienność nabiera rytmu równowagi.

**CASALGRANDE PADANA**



Dzięki koszykom z linii Curver Jute domowa organizacja może być prosta i... piękna. Ich ażurowa struktura inspirowana naturalną jutą, bogata paleta kolorów oraz różne rozmiary sprawiają, że łatwo dopasować je do każdego wnętrza – od minimalistycznego po boho. Subtelny design dodaje przestrzeni lekkości i elegancji, a przy tym jest przyjazny dla planety, ponieważ koszyki powstają w 100% z tworzywa z recyklingu.

**CURVER**

Salon dla rodziny przestaje  
być tylko miejscem  
wypoczynku, a staje się  
przestrzenią, która zmienia  
się razem z rytmem dnia  
i wszystkich domowników.

Kolekcja BELETAGE autorstwa Sebastiana Herknera dla Wittmann to współczesna interpretacja klasycznego salonu reprezentacyjnego. Harmonijne proporcje, lekko unosząca się metalowa rama i miękkie, perfekcyjnie wyprofilowane moduły tworzą kompozycję, która łączy wyrafinowany design z codziennym komfortem. Dzięki możliwości dowolnego łączenia elementów – od sof po zaokrągloną leżankę – BELETAGE pozwala budować przestrzeń dopasowaną do stylu życia i rytmu domowników. Meble powstają z prawdziwego rzemiosła – precyzyjnego, szczerego i ponadczasowego.

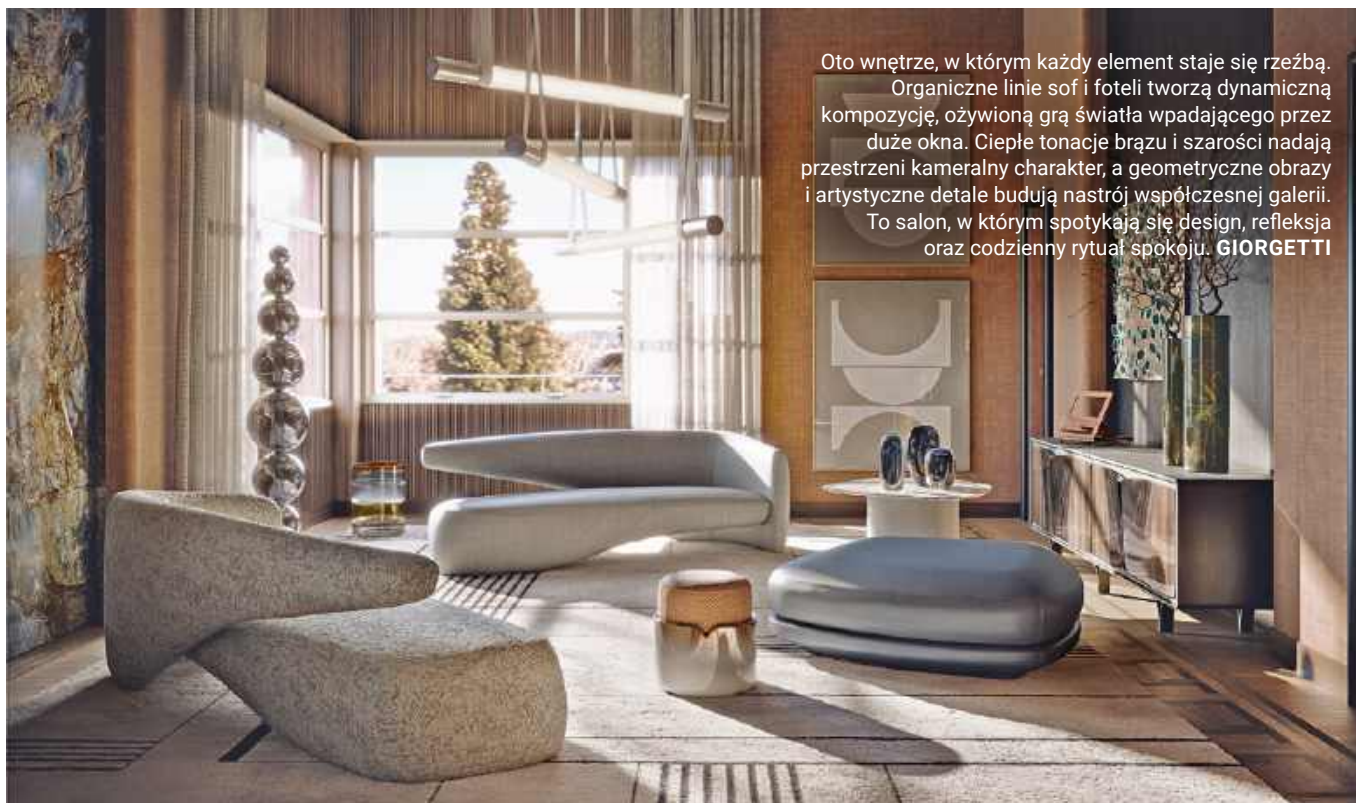
**WITTMAN**




Panoramyczne przeszklenia otwierają wnętrze na krajobraz, zamieniając salon w przestrzeń dialogu między światem zewnętrznym a domowym rytmem. Miękkie sofy o organicznych liniach, niskie stoliki i naturalne tkaniny tworzą scenę dla odpoczynku, spotkań i kontemplacji. Ciepłe beże i światło filtrujące przez delikatne zasłony podkreślają spokojny luksus, w którym natura staje się integralną częścią naszego życia. **CIERRE1972**



Oto wnętrze, w którym każdy element staje się rzeźbą. Organiczne linie sof i foteli tworzą dynamiczną kompozycję, ożywioną grą światła wpadającego przez duże okna. Ciepłe tonacje brązu i szarości nadają przestrzeni kameralny charakter, a geometryczne obrazy i artystyczne detale budują nastrój współczesnej galerii. To salon, w którym spotykają się design, refleksja oraz codzienny rytuał spokoju. **GIORGETTI**





Ręcznie rzeźbione uchwyty meblowe z polskiej manufaktury PAP DECO to unikatowe przedmioty, które stają się dziełem sztuki, towarzyszącym w codzienności. Mosiężne uchwyty wyróżniają się ponadczasową estetyką oraz trwałością na długie lata. Dzięki różnorodności wzorów i rozmiarów, można dopasować je do szuflad w komodach, drzwi w witrynach czy innych mebli wypełniających aranżację salonu. Na zdjęciu: mosiężne uchwyty meblowe Ring. **PAP DECO**



Stylowy stół konsolowy to must-have dla miłośników eleganckich i uporządkowanych wnętrz. Doskonale sprawdzi się w przedpokoju, salonie czy sypialni – jako miejsce na dekoracje, klucze lub zdjęcia. Dzięki dolnej półce zyskasz dodatkową przestrzeń na przechowywanie, a jego ponadczasowy design wprowadzi do wnętrza harmonię i klasę. **COSTWAY**

Wielofunkcyjny salon  
to manifest współczesnego  
życia – elastyczny, otwarty,  
gotowy na każdą chwilę:  
od pracy po spotkanie  
z przyjaciółmi.

W tym wnętrzu klasyczna elegancja spotyka się z funkcjonalnością. Salon pełni rolę biblioteki, pokoju dziennego i miejsca spotkań, a naturalne światło wypełnia przestrzeń, podkreślając marmurową posadzkę i wysokie sufity. Każdy element ma tu swoje zadanie – od wygodnych sof po strefę czytelnictwa w tle, tworząc harmonijną kompozycję dla relaksu, pracy i wspólnego czasu z bliskimi.

**MAB ARQUITECTURA**



# Urządź salon pełen klimatu z [Costway.pl](https://www.costway.pl)

**COST**   
**WAY**





zdjęcia materiały prasowe

# Trendy z duszą

Projektanci wnętrz stawiają na emocjonalny minimalizm: mniej znaczy lepiej, ale cieplej. Kuchnie w 2025 roku zachwycają harmonią, detalem i naturalnymi materiałami. Dominują barwy ziemi, rozproszone światło i dyskretne technologie, które pozwalają cieszyć się chwilą.

tekst Robert Pieńkowski

Arcadia Stone marki Opoczno to marmur uchwycony w ruchu światła – zmysłowy, pełen niuansów i subtelnych kontrastów. Jego jasna, perłowa powierzchnia przecinana dynamicznym użyciem w odcieniach szarości i beżu przypomina pejzaż, który żyje wraz ze zmianą perspektywy. Dzięki zastosowaniu cyfrowej technologii glue&granilla materiał zyskuje jedwabisty połysk i wyjątkowo gładką, satynową fakturę, która reaguje na dotyk niczym naturalny kamień. Delikatne żyły, pozostawione bez warstwy granilla, są podkreślone błyszczącym nadrukiem (glossy ink), co nadaje im głębi i lekkości jednocześnie – jakby światło zatrzymało się na ich powierzchni. Efekt? Marmur, który nie tylko zachwyca wzrok, ale też jest intrygujący w dotyku, łącząc w sobie nowoczesność technologii i ponadczasową poezję kamienia. **OPOCZNO**



Popularna kolekcja noży Victorinox Swiss Classic zachwyca nowymi kolorami rękojeści. Ostrza wykonane ze stali nierdzewnej z gładką lub ząbkowaną krawędzią zapewnią precyzyjne cięcie. Kroisz warzywa, siekasz zioła, porcjujesz owoce? Gotowanie z tymi uniwersalnymi nożami będzie dla Ciebie czystą przyjemnością. **VICTORINOX**



W modnej kuchni 2025 roku styl nie jest już kwestią dekoracji, lecz nastroju – subtelnej gry faktur, światła i koloru.

Kuchnia ernestrust stała się sercem przestrzeni wspólnej dla mieszkańców inwestycji Nadgórników 14 w Katowicach, realizowanej przez Noho Investment. **ernestrust**



VICTORINOX

## GOTOWY, BY KROIĆ Z PERFEKCJĄ



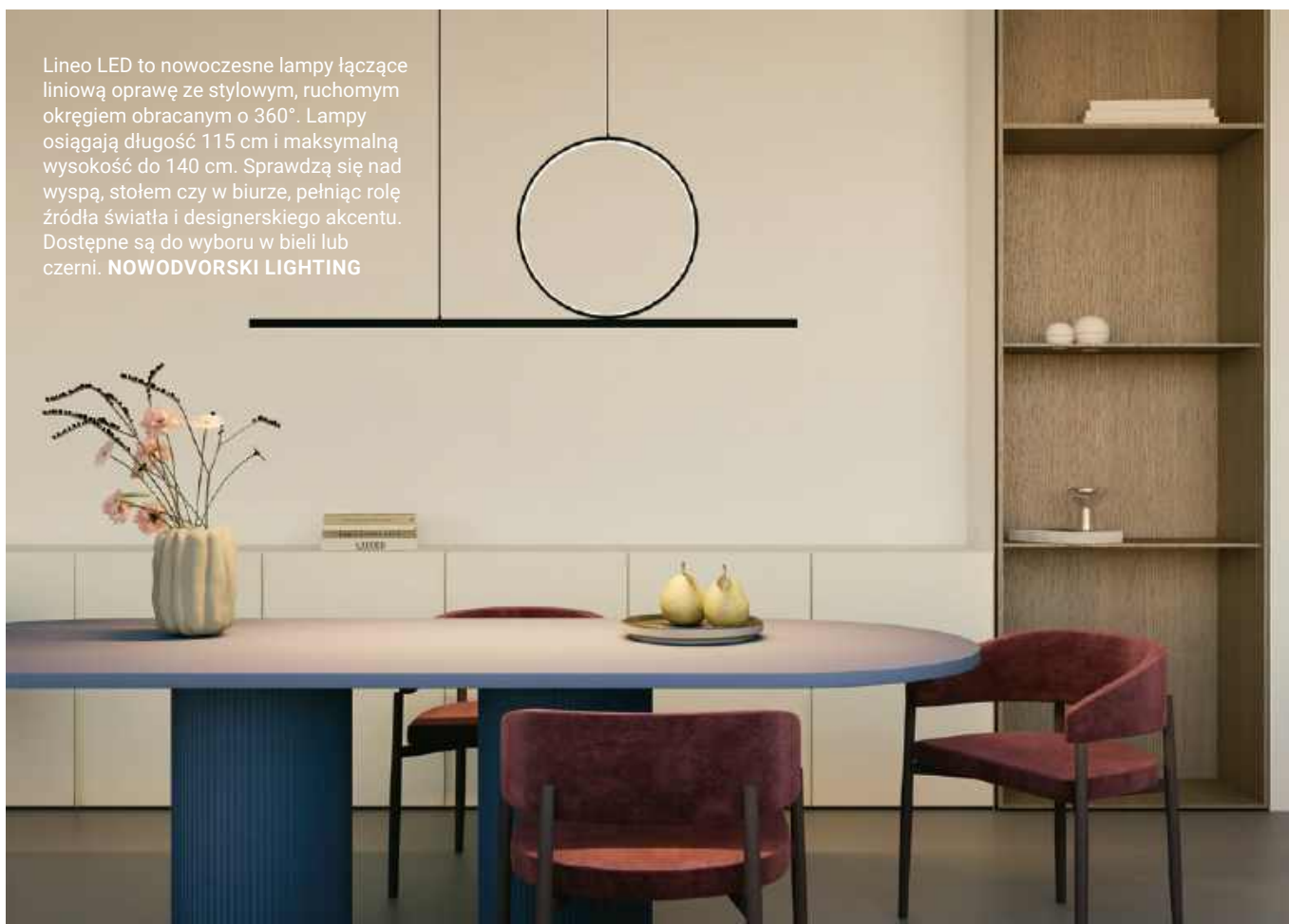
Nasz nóż do pomidorów – profesjonalna ostrość i ząbkowana krawędź dla perfekcyjnego krojenia warzyw i owoców z miękką skórką.

FROM THE MAKERS OF THE ORIGINAL SWISS ARMY KNIFE™  
ESTABLISHED 1884

[eplasa.pl](http://eplasa.pl) 2158461b22



Kaszirowa kuchnia to idealna równowaga pomiędzy kojącym, matowym wykończeniem frontów a odważną geometrią wyspy-monolitu, wykonanej w całości ze spieku. **ernestrust**



Lineo LED to nowoczesne lampy łączące liniową oprawę ze stylowym, ruchomym okręgiem obracającym o 360°. Lampy osiągają długość 115 cm i maksymalną wysokość do 140 cm. Sprawdzą się nad wyspą, stołem czy w biurze, pełniąc rolę źródła światła i designerskiego akcentu. Dostępne są do wyboru w bieli lub czerni. **NOWODVORSKI LIGHTING**



Kohersen prezentuje nową serię patelni NX CERAMIC – zaprojektowaną z myślą o zdrowym i bezpiecznym gotowaniu. Dzięki powłoce ceramicznej NX CERAMIC odpornej na temperatury do 300°C i wolnej od PFOA, PTFE, PFOS, PFAS oraz metali ciężkich, potrawy nie przywierają i zachowują pełnię smaku. W kolekcji znalazły się patelnie 20, 24, 28 cm, sauté i grillowa.

**KOHERSEN**



Nowa kolekcja Elements, inspirowana naturą i miejskim minimalizmem, łączy ciepło drewna z chłodnym urokiem kamienia i metropolitalnym rytmem betonu. Kolekcja dostępna jest w szerokiej gamie kolorów – od śnieżnej bieli po głęboką czerń, przez beże, taupę, szarości i odcienie tytoniu. Powierzchnie matowe i strukturalne, o efekcie soft-touch, otulają wnętrza delikatnym światłem i sprzyjają tworzeniu przyjaznych, zmysłowych aranżacji. Jak wszystkie kolekcje marki Casalgrande Padana, Elements powstaje wyłącznie z naturalnych surowców, jest ekologiczna, trwała, antybakteryjna (z technologią Bios Antibacterial) i odporna na upływ czasu. **CASALGRANDE PADANA**

Rubio Monocoat Oil Plus 2C to innowacyjny, dwuskładnikowy olej woskowy do drewna nowej generacji, oparty na unikalnej technologii molekularnego wiązania. Dzięki niemu trwałe zabezpieczenie powierzchni osiągamy już po nałożeniu jednej warstwy. Olej tworzy wyjątkowo odporną powłokę, która chroni drewno przed wodą, ciepłem i codziennym użytkowaniem. Idealnie sprawdza się w wymagających przestrzeniach, takich jak kuchnie. Co najważniejsze – jest bezpieczny dla ludzi i środowiska. Produkt spełnia najbardziej rygorystyczne normy ekologiczne, potwierdzone certyfikatami GREENGUARD GOLD, oraz EUROFINIS INDOOR AIR COMFORT GOLD i posiada certyfikat bezpiecznego kontaktu z żywnością i certyfikat Toy Safety (EN 71-3), co oznacza, że jest w pełni bezpieczny dla dzieci. Nie zawiera lotnych związków organicznych (0% VOC), dzięki czemu dba o zdrowe powietrze w domu.

**RUBIO MONOCOAT**



## W jaki sposób najlepiej zabezpieczyć drewnianą podłogę w kuchni?

Drewniana podłoga w kuchni to synonim ciepła i elegancji, ale też przestrzeń szczególnie narażona na wilgoć, tłuszcz i intensywne użytkowanie. Dlatego kluczowe jest jej odpowiednie zabezpieczenie. Najlepiej sprawdzają się nowoczesne oleje woskowe, które penetrują włókna drewna i tworzą z nimi trwałe wiązanie molekularne. W przeciwieństwie do lakierów nie tworzą one szczelnej, sztucznej powłoki, lecz pozwalają drewnu oddychać i naturalnie „pracować”. Dzięki temu ewentualne drobne uszkodzenia można łatwo naprawić miejscowo, bez konieczności cyklinowania całej podłogi. Olejowana podłoga ma jeszcze jeden atut – jest niezwykle przyjemna w dotyku. Chodzenie po niej boso

to czysta przyjemność: drewno pozostaje ciepłe, naturalne i aksamitne, w odróżnieniu od chłodnej, śliskiej powierzchni lakieru. Nowoczesne oleje woskowe, takie jak te stosowane w systemach np. Rubio Monocoat, chronią przed wodą, plamami i ciepłem, są wolne od LZO i bezpieczne dla zdrowia. Co ważne, ich konserwacja jest prosta i możliwa do wykonania samodzielnie – wystarczy mycie delikatnym mydłem, a w razie potrzeby można sięgnąć po środki odświeżające, konserwujące lub odplamiacze na tłuszcz, kamień i taniny. Drewniana podłoga w kuchni to inwestycja w codzienny komfort i ponadczasową estetykę. Dobrze dobrany olej – jak Oil Plus 2C od Rubio Monocoat – łączy trwałość, piękno i naturalność, dzięki czemu drewno zachowuje swój wyjątkowy charakter na lata.

Z DANIEM EKSPERTA



### Ewelina Przybysławska

Dyrektor Zarządzająca  
RUBIO MONOCOAT POLSKA

# Hisense



**NOWOŚĆ!**

## Lodówki do obudowy Hisense

Idealnie dopasowane do Ciebie



Idealna szerokość



Licowane drzwi



Wymiana ciepła dołem



Większa pojemność

# Symfonie aromatów

Gdy poranki stają się chłodniejsze, a dni krótsze, filiżanka aromatycznej kawy lub herbaty nabiera nowego znaczenia. To już nie tylko napój, lecz chwila wyciszenia, które przychodzi z każdym łykiem. Oto nasz wybór smaków i akcesoriów, które uczynią jesień jeszcze piękniejszą.

tekst Robert Pieńkowski



Porcelana z kolekcji Wiosenny Ogród to kwintesencja lekkości i subtelnego wdzięku, z jakiego słynie marka Rosenthal. Delikatne kwiatowe motywy, miękkie linie i pastelowa paleta barw przywodzą na myśl pierwszy powiew wiosny – ten moment, gdy świat budzi się do życia, a każdy detal nabiera świeżości. To kolekcja, która zamienia codzienny stół w poetycki pejzaż pełen światła i harmonii. Idealna do celebrowania drobnych przyjemności – porannej kawy, popołudniowej herbaty, rodzinnych spotkań. **ROSENTHAL**



Ekspres do kawy Siemens łączy elegancki design z nowoczesnymi funkcjami. Dzięki systemowi beanIdent automatycznie dopasowuje ustawienia parzenia do wybranych ziaren, a funkcja eGrinder precyzyjnie kontroluje stopień mielenia dla każdego napoju. Użytkownik może tworzyć nawet do 10 indywidualnych profili, co pozwala na zapisywanie ulubionych ustawień. Codzienną obsługę ułatwia w pełni automatyczny system czyszczenia autoMilk Clean, który dba o higienę i wygodę.

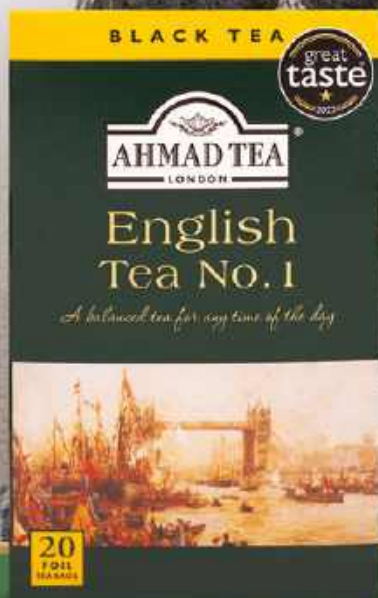
**SIEMENS**



Kubek termiczny Kambukka to coś więcej niż praktyczne naczynie – to stylowy towarzysz codziennych rytuałów kawowych. Zaprojektowany z myślą o miłośnikach aromatycznych naparów, utrzymuje idealną temperaturę napoju przez długie godziny, pozwalając cieszyć się smakiem ulubionej kawy zarówno w drodze do pracy, jak i podczas weekendowych spacerów. Ergonomiczny kształt, szczelne zamknięcie i dopracowane detale sprawiają, że każdy łyk staje się częścią rytuału, w którym funkcjonalność spotyka się z designem. Kambukka łączy w sobie estetykę nowoczesnego minimalizmu z niezawodnością – dla tych, którzy nie wyobrażają sobie dnia bez doskonałej kawy w dłoni.

**EMPIK**

English Tea No.1 – klasyka w brytyjskim stylu. Stworzona przez Mistrzów Herbaty Ahmad Tea London, English Tea No.1 to wyrafinowana kompozycja najlepszych czarnych herbat z delikatną nutą bergamotki. Subtelna i zbalansowana, urzeka elegancją i harmonią smaku. Doceniana przez koneserów na całym świecie. Odkryj ją na: [SKLEP.AHMADTEA.PL](http://SKLEP.AHMADTEA.PL)



Sencor SES 6010SS pozwala na własnoręczne ubijanie kawy w kolbie i regulowanie parametrów parzenia. **SENCOR**

Miele 6360 to specjalista od mlecznej kawy. Robi wyjątkową kremową piankę i przyrządza dwie kawy naraz przy pomocy jednego przycisku. Ilość zmielonej kawy i wody możemy zmieniać nawet podczas przygotowywania napoju. **MIELE**



Subtelne, a zarazem pełne charakteru – filiżanki z kolekcji Mystic łączą elegancję klasycznej porcelany z artystycznym wykończeniem inspirowanym naturą. **WESTWING COLLECTION**



Podaruj wyborną herbatę!



REKLAMA

[www.sklep.ahmadtea.pl](http://www.sklep.ahmadtea.pl)



Taca Mystic to wspaniałe akcesorium, które uatrakcyjni nasze kawowe i herbaciane rytuały. Zachwyca ona prostotą formy i subtelnym blaskiem szklawionej powierzchni. To akcent, który łączy funkcjonalność z dekoracyjnym wdziękiem – doskonała do serwowania kawy, ekspozycji filiżanek lub jako detal nadający wnętrzu harmonii i elegancji. Jej organiczny kształt i ciepły odcień wnoszą do przestrzeni aurę spokoju i wyrafinowania, tworząc idealne tło dla jesiennych celebracji smaku. **WESTWING COLLECTION**



Filiżanka pełna przytulnych momentów, chwil przy kominku i gwiazdzistych nocy. To tutaj delikatna słodycz łączy się z nutą korzennych przypraw, otulając nieczym ulubiony koc. Jeden łyk i poczujemy zimową magię w filiżance. **TEEKANNE**



# I feel good



NOWOŚĆ



Odkrywaj  
nowe smaki  
z TEEKANNE!



# Wygoda na co dzień

Luksus w łazience to nie wymyślne bajery, ale ergonomia. Dobrze zaprojektowana przestrzeń połączy styl z praktycznymi rozwiązaniami.

opracowanie **Monika Utnik**



Szafka pod umywalkę SD Lite 120 szczególnie pasuje do umywarek podwójnych. Funkcjonalne otwieranie na dotyk i matowe wykończenie tworzą wrażenie lekkości. Na praktycznej półce możemy postawić te kosmetyki, których używamy najczęściej.

**RAVAK**



Projektanci Deer Design zaproponowali podświetlaną wnękę. Oprócz tego, że jest estetyczna, tworzy również funkcjonalną półkę na kosmetyki. Lustrzane szafki, też podświetlane, zastępują lustro i zapewniają w środku dużo miejsca.  
**DEER DESIGN**



Na targach Salone del Mobile 2025 marka Antoniolumi pokazała linię mebli łazienkowych Nemesis, która łączy w sobie optyczną lekkość, funkcjonalność i współczesne wzornictwo. W kolekcji znajdują się różne warianty szafek, które charakteryzują się grą brył – naprzemiennie pojawiającymi się pustymi i zamkniętymi przestrzeniami.  
**ANTONIO LUPI**



Brodzik prysznicowy Bernstein VIREO z odlewem mineralnego dostępny jest aż w 14 rozmiarach. Odporny na chemikalia i promieniowanie UV może być montowany na równi z podłogą, półpodtynkowo i natynkowo. Ma najwyższą trzecią klasę antypoślizgowości. Jego wysokość całkowita to 2,6 cm, średnica odpływu 90 mm, wydajność odpływu 0,65 l/s. W zestawie znajduje się syfon, designerska pokrywa odpływu ze stali nierdzewnej i zestaw odpływowy. **BERNSTEIN**

## Kryteria, które należy wziąć pod uwagę przy wyborze brodzika

Wybór odpowiedniego brodzika do łazienki nie jest zadaniem, które należy traktować lekko. Istnieje kilka kryteriów, które należy wziąć pod uwagę przy dokonywaniu właściwego wyboru. Po pierwsze, kluczowy jest rozmiar przestrzeni prysznicowej. Brodzik musi idealnie pasować do dostępnego miejsca. Ważne jest również, aby wziąć pod uwagę odprowadzanie wody. Należy upewnić się, że system odprowadzania wody jest odpowiedni dla wybranego brodzika i istniejącej instalacji. Istotny jest również wybór materiału, z którego wykonany jest brodzik. Do wyboru są brodziki z żywicy, akrylu i odlewem mineralnego. Każdy z nich ma swoje zalety i wady, a ich kluczowe cechy to wytrzymałość, łatwość konserwacji, estetyka i cena. Brodziki z SMC są cenione za trwałość i łatwość konserwacji. Dostępne są w szerokiej gamie kolorów, dzięki czemu można je dopasować do wystroju łazienki. Z kolei brodziki z akrylu są najbardziej ekonomiczną opcją pozwalającą stworzyć

wyjątkową przestrzeń prysznicową. Wreszcie brodziki z odlewem mineralnego są bardzo popularne ze względu na swój estetyczny wygląd. Wnoszą one do łazienki odrobinę nowoczesności i jasności. Montaż brodzika prysznicowego może być skomplikowany. Niezbędne jest odpowiednie przygotowanie podłogi i zaprojektowanie odpływu wody. Pierwszym krokiem jest przygotowanie podłogi. Musi być ona idealnie płaska i wytrzymała. Jeśli taka nie jest, należy pomyśleć o jej poprawieniu. Następnie należy zadbać o odprowadzanie wody. System odprowadzania wody musi być dostosowany do wybranego brodzika. Dlatego ważne jest, aby dowiedzieć się wszystkiego przed jego zakupem. Jeśli nie jesteś pewien, czy możesz samodzielnie zainstalować brodzik, zalecamy wezwanie profesjonalisty. Pozwoli to uniknąć komplikacji i uszkodzeń.

## ZDANIEM EKSPERTA



### Artur Lach

Dział sprzedaży i wsparcia klienta  
BERNSTEIN

**Toaleta myjąca 1102 Premium.  
Maksymalna higiena i komfort na co dzień.**

Czystość i technologia to wszystko, czego oczekujesz od nowoczesnej toalety myjącej. Z myślą o Tobie i środowisku.



Deska sedesowa z funkcją Soft-Close i regulowanym ogrzewaniem do 37°C



Zintegrowany pochłaniacz zapachów z filtrem z węglem aktywnym



Funkcja odkamieniania i bezrantowa konstrukcja



Natrysk damski i męski z funkcją masażu



Miska WC bez kołnierza i sputkiwanie 180° Vortex



Osuszanie ciepłym powietrzem i pilot zdalnego sterowania



ODWIEDŹ NAS

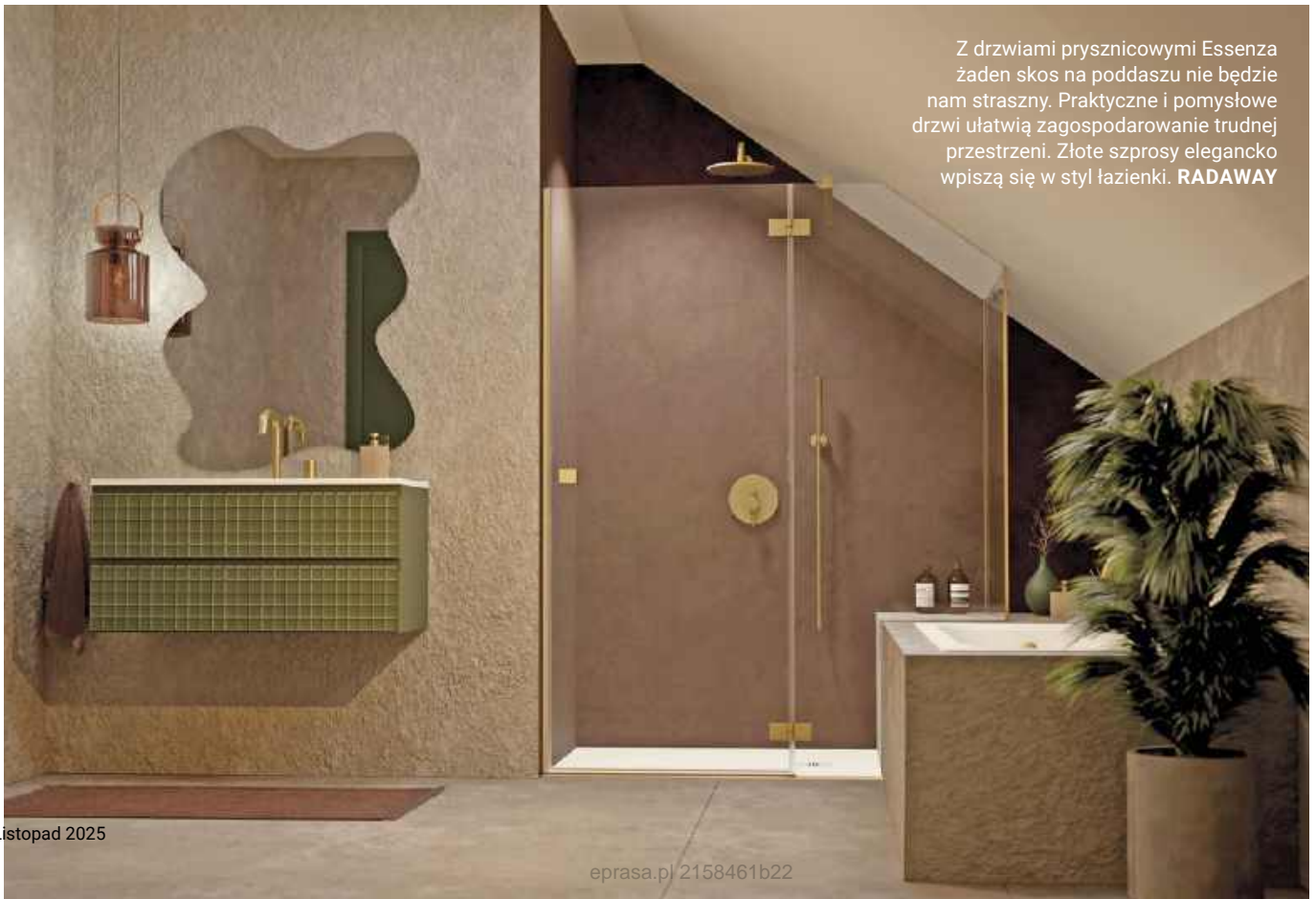


[WWW.BERNSTEIN-LAZIENKA.PL](http://WWW.BERNSTEIN-LAZIENKA.PL)

**RABAT** na cały asortyment ważny do 30.11.25 z kodem:  
**-5% WODA5**



Toaleta myjąca Geberit AquaClean Alba to nowoczesne połączenie designu i funkcjonalności. Dzięki technologii natrysku WhirlSpray oraz splotkiwaniu TurboFlush zapewnia niezrównaną higienę i komfort. Delikatny, ciepły strumień wody, pilot zdalnej obsługi i QuickRelease – funkcja błyskawicznego zdejmowania deski – zapewniają świeżość i wygodę każdego dnia. **GEBERIT**



Z drzwiami prysznicowymi Essenza żaden skos na poddaszu nie będzie nam straszny. Praktyczne i pomysłowe drzwi ułatwią zagospodarowanie trudnej przestrzeni. Złote szprosy elegancko wpiszą się w styl łazienki. **RADAWAY**

NOWOŚĆ

■ GEBERIT

GEBERIT WC SYSTEM

# O 30% CICHSZE SPŁUKIWANIE



DESIGN  
MEETS  
FUNCTION

W połączeniu z ceramiczną miską WC Geberit z technologią spłukiwania TurboFlush, nowy zawór napełniający Geberit typ 383 zmniejsza hałas spłukiwania miski WC o ponad 30 procent. Zapewnia to ciszę i spokój w łazience, co na pewno docenią współlokatorzy i sąsiedzi.  
[www.geberit.pl/wc-system](http://www.geberit.pl/wc-system)

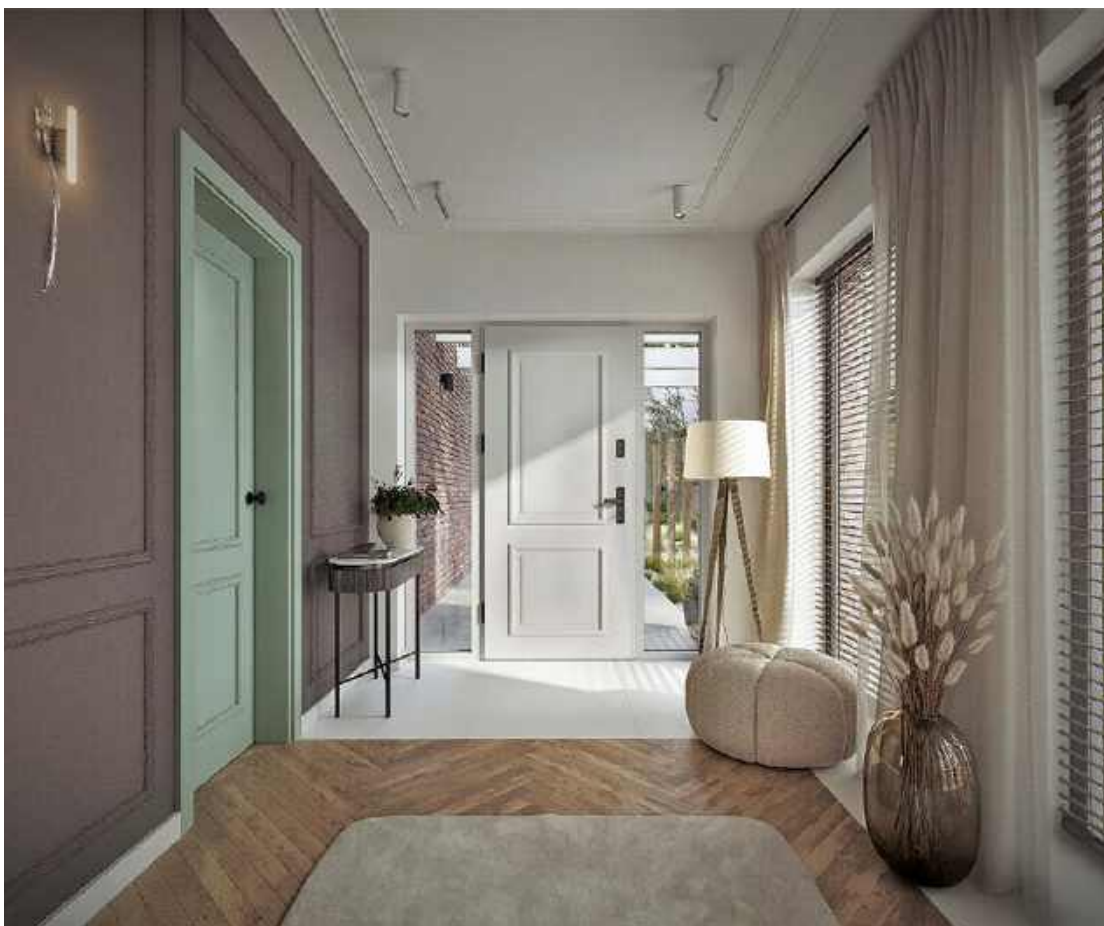
# Stylowo od progu

Każde drzwi to początek nowej historii – wystarczy je otworzyć. Tym samym wybierasz sposób, w jaki chcesz powitać świat.

tekst **Monika Utnik**

Drzwi mogą być czymś więcej niż elementem przestrzeni – mogą stać się opowieścią. Marka Kerno we współpracy z ilustratorką Renatą Krawczyk stworzyła projekt, który połączył tradycyjne rzemiosło z wizją artystki. W ten sposób na skrzydle drzwiowym Pinus powstało dzieło sztuki użytkowej, które niesie ze sobą ważne przesłanie. Kompozycja, która zdobi drzwi w warszawskim biurze marki Kerno, przedstawia postacie zanurzone w inspirującym, kreatywnym świecie designu. To swoista opowieść wizualna, w której każdy detal ma znaczenie. Odnajdziemy tu ikony światowego designu: od Ronda Oskara Zięty, przez lampę PH5 Louisa Poulsena, fotel Barcelona czy elementy twórczości Ray i Charlesa Eamesów, aż po słynną lampę Original 1227 znaną, choćby ze studia Pixar. W ten sposób przestrzeń staje się nie tylko piękna i nowoczesna, lecz przede wszystkim bliska człowiekowi. **KERNO**





Stwórz spójne wnętrze już od progu! Nowe kolekcje PORTA THERMO 2025/2026 pozwalają połączyć drzwi zewnętrzne i wewnętrzne w jeden styl. Połącz design i funkcję! **PORTA**

## Dopasuj drzwi wewnętrzne do wejściowych – stwórz spójne wnętrze już od progu

Wybierając drzwi wejściowe, myślisz o ich trwałości i odporności na pogodę, ale równie ważny jest efekt wizualny – to one jako pierwsze witają domowników i gości. Dzięki marce PORTA możesz zadbać o estetyczną harmonię, dopasowując drzwi zewnętrzne do wewnętrznych. Nowa kolekcja PORTA THERMO 2025/2026 powstała z myślą o spójności stylistycznej całego domu. Modele dostępne są w różnych liniach, od minimalistycznych, poprzez loftowe, aż po klasyczne i vintage, co pozwala łatwo łączyć je z bogatą ofertą drzwi wewnętrznych PORTA. Dzięki temu aranżacja wnętrza może być konsekwentna: od progu aż po ostatni pokój. Miłośnicy nowoczesności znajdą propozycje z okleiną Woodec Dąb Turner w duecie z drzwiami Z/ ZIEMIA

z kolekcji 4 Żywioty czy przeszklonymi PORTA LUMIA. Zwolennikom stylu loftowego spodobać się drzwi PORTA LOFT STALOWE lub VECTOR PREMIUM, świetnie komponujące się z zewnętrznymi PORTA THERMO linii MODERN w kolorze Szarym lub Beżowo Szarym. Dla klasyki i elegancji stworzono zestawienia kolekcji P/ POWIETRZE 4 ŻYWIOŁY, PORTA IMPERIAL czy PORTA ORNATO z drzwiami wejściowymi PORTA THERMO linii CLASSIC oraz RETRO – idealnie wpisujące w delikatne kolory takie jak biały czy oliwkowy szary. Nowe kolekcje PORTA THERMO to też rozszerzenie palety barw lakierów o mocne odcienie, takie jak bordowy, ciemny zielony i niebieski szafirowy. PORTA udostępnia konfigurator i kreator online, który pozwala „przymierzyć” drzwi do własnego wnętrza. Twój dom zasługuje na harmonię.

Z DANIEM EKSPERTA



### Magdalena Jakóbiak

Kierownik Działu Komunikacji Marketingowej PORTA

to jest modne drzwi



Firma DRE prezentuje kolekcję Volta – innowacyjne drzwi, które łączą funkcjonalność z wyjątkowym designem. Duże przeszklenie pozwala na subtelne oddzielenie różnych stref w domu lub biurze, bez rezygnowania przy tym z naturalnego światła. Transparentne lub mleczne szkło optycznie powiększa przestrzeń, dodając jej lekkości i świeżości. Wyrazista, nowoczesna rama podkreśla charakter wnętrza, wprowadzając do niego harmonię i styl. Kolekcja Volta to doskonałe rozwiązanie dla osób ceniących otwartość przestrzeni, które jednocześnie chcą wprowadzić funkcjonalny podział pomieszczeń. **DRE**

Drzwi stalowe GALIO to propozycja dla osób ceniących design i funkcjonalność. Wykonane z wytrzymałych profili stalowych, z hartowanym szkłem, stanowią eleganckie połączenie surowości metalu i lekkości szkła! Istnieje też możliwość dopasowania wymiarów. **POL-SKONE**



Kolekcja Piano to propozycja do wnętrz, w których liczy się światło i elegancja. Delikatne podziały na szkło, tworzone przez naklejane szpros, podkreślają klasyczną formę, a same drzwi stają się subtelną ozdobą, która dopełnia aranżację, nie przytłaczając jej. Taki model doskonale sprawdzi się, łącząc różne strefy domu – na przykład kuchnię z jadalnią lub przestrzeń wiatrołapu z częścią dzienną. **VOSTER**



D-ART Line to autorska linia drzwi zewnętrznych marki DRUTEX. Kolekcja Line łączy elegancję z nowoczesnym wzornictwem. Szeroka paleta kolorów, faktur i detali pozwala dopasować drzwi do każdego projektu: od minimalistycznych domów, przez ekskluzywne apartamenty, aż po obiekty użyteczności publicznej. Solidna konstrukcja z aluminium zapewnia trwałość i komfort użytkowania, a zaawansowane systemy zabezpieczeń i opcjonalny inteligentny dostęp zwiększają bezpieczeństwo. D-ART Line to drzwi, które łączą estetykę, funkcjonalność i prestiż.

**DRUTEX**

## D-ART Line od DRUTEX – gdy design spotyka technologię

Nowa kolekcja drzwi D-ART Line od DRUTEX S.A. to połączenie nowoczesnego wzornictwa, zaawansowanej technologii i świadomego podejścia do projektowania przestrzeni. To drzwi, które nie tylko chronią, ale także definiują styl domu już od pierwszego spojrzenia. Wierzmy, że piękno zaczyna się już na progu. Dlatego kolekcję D-ART Line stworzyliśmy z myślą o osobach, które chcą, by ich dom był nie tylko funkcjonalny, ale też pełen harmonii, elegancji i spójności z otoczeniem. Drzwi wejściowe są wizytówką domu – to pierwszy akcent, który zdradza jego charakter i styl mieszkańców. W D-ART Line każdy detal ma znaczenie. Proporcje, linie, struktury i światłocien – wszystko podporządkowane jest idei estetycznej równowagi. Kolekcja obejmuje szeroką gamę wzorów i wykończeń – od ascetycznego modernizmu po szlachetną klasę – dzięki czemu drzwi idealnie komponują się z architekturą

budynku. Ich design jest nie tylko dekoracją fasady, lecz integralnym elementem całej kompozycji domu. Za minimalistyczną formą kryje się technologia na najwyższym poziomie. Aluminiowa konstrukcja zapewnia drzwiom D-ART Line wyjątkową trwałość i odporność na warunki atmosferyczne, a jednocześnie pozwala na tworzenie smukłych, nowoczesnych profili. Doskonała izolacyjność termiczna – nawet  $U_d = 0,8 \text{ W}/(\text{m}^2\text{K})$  – wspiera energooszczędność budynku i komfort użytkowania przez cały rok. Nowoczesne systemy zabezpieczeń oraz opcjonalne funkcje smart pozwalają otwierać drzwi dotykiem, gestem lub za pomocą aplikacji, łącząc estetykę z inteligentną funkcjonalnością. D-ART Line to przykład, że luksus nie musi oznaczać przepychu. Może być subtelny, dopracowany i konsekwentny. To design, który ma służyć człowiekowi i jego codzienności, nie odwrotnie.

Z DANIEM EKSPERTA



### Tomasz Szymański

Dyrektor ds. Marketingu  
DRUTEX S.A.

to jest modne *drzwi*

Dobrze dobrane  
drzwi mogą  
stać się częścią  
architektury  
domu.

Drzwi Rondo mają ryflowane  
skrzydło. Wykonane z trwałego  
drewna dębowego będą służyć  
nam przez lata. **URBAN FRONT**



Drzwi NOVA R04S Retro HI Smoke Green  
to wyjątkowe połączenie subtelnej  
elegancji i przytulnego charakteru.  
Ich pastelowy, przydymiony odcień  
zieleni harmonizuje z geometrycznymi  
tłoczeniami, tworząc wyważony  
i ponadczasowy design. Delikatna  
kolorystyka świetnie współgra  
z drewnianą elewacją oraz białą stolarką,  
podkreślając ciepły, domowy klimat.  
**WIŚNIEWSKI**



Drzwi pivotowe, czyli obrotowe, różnią się od tradycyjnych drzwi przede wszystkim mechanizmem otwierania. Obracają się one wokół specjalnie umieszczonego punktu osi – lepszy rozkład ciężaru skrzydła sprawia, że mimo dużej masy i nawet największych gabarytów drzwi otwierają się płynnie i lekko. To ciekawa alternatywa dla standardowych zawiasów.

**URBAN FRONT**



Nowoczesne malowane drzwi wejściowe zyskują na popularności. Ciekawa faktura i niestandardowy rozmiar skrzydła sprawiają, że drzwi stają się elementem budynku, który będzie przyciągał uwagę.

**URBAN FRONT/PULL CAST**



Drzwi z trwałego dębu europejskiego prezentują się atrakcyjnie zarówno w tradycyjnych, jak i w nowoczesnych domach. Ich ponadczasowość to coś, na co warto postawić przy zakupie.

**RK DOOR SYSTEM**





### Genialne rozwiązanie

W świecie, w którym praca z laptopem przy kuchennym stole i na sofie jest codziennością, łatwy dostęp do zasilania stał się równie ważny jak wygodne krzesło. Seria Simon 400 od Kontakt-Simon odpowiada na tę potrzebę, oferując okrągłe gniazda i ładowarki USB, które łatwo wbudować bezpośrednio w meble. Odmieniają codzienność, bo gdy technologia i design idą w parze, nawet tak prozaiczna rzecz jak gniazdko staje się elementem wystroju wnętrza. Seria sprawdzi się równie dobrze w nowoczesnym biurze, coworkingu, jak i w domowym gabinecie, wprowadzając harmonię między wygodą i użytecznością.

[www.kontakt-simon.com.pl](http://www.kontakt-simon.com.pl)

# Premiery

Produkty, technologie  
i wydarzenia, które warto znać.

opracowanie Robert Pieńkowski

### Dobra zabawa o każdej porze

JBL Grip to zupełnie nowy kompaktowy głośnik Bluetooth z wyrazistym dźwiękiem JBL Pro Sound i oświetleniem ambientowym. Głośnik wygodnie się trzyma w dłoni i jest zawsze na wyciągnięcie ręki. Potężny, choć kompaktowy, JBL Grip oferuje dźwięk profesjonalnej jakości – dynamiczny bas i krystalicznie czyste tony wysokie. JBL Grip to prawdziwy twardziel! Został stworzony, by sprostać każdemu wyzwaniu. Dzięki wiodącej w branży klasie szczelności IP68 jest wodoodporny i pyłoszczelny, więc można zabrać go ze sobą praktycznie wszędzie. Dzięki odpornej na upadki konstrukcji wytrzyma nawet upadek na beton – żadnych przykrych niespodzianek na imprezie. [www.jbl.pl](http://www.jbl.pl)





## Najlepsze na Gwiazdkę

Boże Narodzenie w górskiej chacie narciarskiej, zjazdy po świeżo pokrytych śniegiem stokach, wdychanie rześkiego powietrza sosnowych lasów oraz toasty za Nowy Rok – w ten sposób celebруем magię Świąt z nową kolekcją Après Ski od Yankee Candle. SANTA ON SKIS to aromat goździków, łączący się z ciepłym zapachem jagód i wanilii.

[www.yankeecandle.pl](http://www.yankeecandle.pl)



## Wysmakowany design

TUDI, polska marka tworząca naczynia do gotowania i serwowania potraw, prezentuje swoje żeliwne naczynia teraz także w odcieniu burgundy red, czyli głębokiej czerwieni, która przywołuje na myśl ciepłe tony dojrzewających owoców i ziemistych barw późnego lata. To propozycja dla poszukujących harmonii między funkcjonalnością a designem – wyrafinowanej, ale bliskiej codzienności. [www.tudi.studio](http://www.tudi.studio)



## Wyjątkowe piękno

Nowość od marki Wonderwall Studio – tapeta w panelach 100 x 300 cm z unikatową grafiką to idealny sposób na oryginalną aranżację wnętrza. Dzięki możliwości łączenia z tapetą bez nadruku o tej samej teksturze, zyskujemy nieograniczone możliwości kompozycyjne. Stwórzmy wyjątkową przestrzeń łącząc sztukę z nowoczesnym designem. [www.wonderwall-studio.pl](http://www.wonderwall-studio.pl)



### Oczaruj bliskich z Ferrero

Odliczanie do Świąt czas zacząć! Zróbmy to z kalendarzem adwentowym Ferrero Collection, który zachwyca swoją elegancją. Z myślą o prezentach dla bliskich powstał zestaw Ferrero Collection Grand Assortment. Kryje on w sobie klasyczne smaki Raffaello, Ferrero Rocher, Ferrero Rondnoir, a także dwa zupełnie nowe warianty pralin: Ferrero Cappuccino oraz Ferrero Manderly. Odkryjmy świąteczną ofertę Ferrero!

[www.ferrerorocher.com/pl](http://www.ferrerorocher.com/pl)



### Sam urok

Półowalny stół JUBI Racetrack to doskonałe rozwiązanie łączące zalety stołu okrągłego i prostokątnego. Idealny do mniejszych pomieszczeń. Centralna noga daje możliwość wygody podczas posiłków. Dostępny w wymiarze 80 cm x 80 cm oraz 90 cm x 90 cm. Dostępny w wielu opcjach kolorystycznych zarówno fornirow, jak i palety barw Ragaba.

[www.ragaba.pl](http://www.ragaba.pl)



### Elegancja w salonie

Stylowa biała szafka na wino z litego drewna sosnowego to elegancki mebel, który łączy funkcjonalność z designem. Idealna do przechowywania butelek i kieliszków, doskonale wpisuje się w styl nowoczesny, skandynawski czy prowansalski. Dodaje wnętrzu lekkości, klasy i wyjątkowego charakteru – must-have każdego miłośnika wina.

[www.costway.pl](http://www.costway.pl)



## Perfekcyjna podłoga

Nowość od Quick-Step Impressive Design – to pierwsze na świecie w 100% wodoodporne i ciche w użytkowaniu panele laminowane w układzie jodełki. Kolekcja dostępna jest w sześciu eleganckich kolorach, z wyjątkową, naturalnie wyglądającą teksturą na powierzchni. Dzięki opatentowanej technologii wodoodporności, wszystkie panele laminowane Quick-Step można bez obaw układać w łazience czy kuchni. Quick-Step to ekspert w dziedzinie podłóg już od 35 lat. 10 lat temu jako pierwszy opatentował wodoodporną podłogę laminowaną i od tamtej pory nie zgłoszono żadnej reklamacji dotyczącej jej odporności na wodę.

[www.quick-step.pl](http://www.quick-step.pl)

## Promienne nawilżenie

Amino Rain™ to nawilżające serum do twarzy wykorzystuje sfermentowane aminokwasy, aby zwiększyć nawilżenie skóry i odświeżyć promienny, „glass skin” skóry.

[www.sephora.pl](http://www.sephora.pl)



## Kunst zamknięty w kubkach

Oto już druga odsłona niezwyklej współpracy Westwing i legendarnej manufaktury MEISSEN – spotkania współczesnej estetyki i królewskim dziedzictwem porcelany. Tym razem efektem jest kolekcja kubków, które codzienny rytuał zamieniają w mały moment luksusu. W każdej filiżance kryje się ponad trzysta lat historii, rzemieślniczy kunszt i doskonałość formy.

Wypalana, szlifowana i zdobiona ręcznie porcelana MEISSEN zachwyca lekkością, precyzją i subtelnym blaskiem. To nie tylko przedmiot użytkowy, lecz małe dzieło sztuki – stworzone, by wprowadzać piękno do codzienności.

[www.westwing.pl](http://www.westwing.pl)



# Fapandi nad Wisłą

Projekt tego mieszkania był gotowy, zanim właściciele otrzymali do niego klucze. Ponieważ cały proces przebiegał w atmosferze pełnej spokoju i zaufania, właśnie takie – łagodne oraz spokojne – jest to wnętrze.

projekt **MIKOŁAJSKAstudio**  
zdjęcia **Jakub Dziejcz**  
stylizacja **Dagmara Matoń**  
tekst **Anna Gruzewska**

Podłoga drewniana  
jodła francuska Ramia  
marki Parkiet Hajnówka  
stanowi piękną i solidną  
bazę całej aranżacji.





Gwiazdą części wypoczynkowej  
jest sofa Hudson marki Olta.  
Nad nią stojąca lampa Hinoo  
marki Aromas del Campo.

Delikatna gama bieli  
i jasnych szarości  
z dodatkiem drewna była  
marzeniem właścicieli.  
Projektantki idealnie  
na nie odpowiedziały.

W części kuchennej  
uwagę zwraca chłodziarka  
na wino marki Electrolux.

Delikatność  
wnętrza  
podkreślają  
oble kształty.





Wyspa kuchenna z ryflowaną okładziną oddziela część kuchenną od salonowej. Zastosowano na niej blat marki Hoder. Przestrzeń roboczą oświetlają trzy lampy Scan, Vibia. Hokery Neva Light Bar Soft w wykończeniu Oak natural soap, Artisan.





Poczucie spokoju we wnętrzu tworzy zabudowa skrywająca to, co powinno być zakryte. Jedynie najczęściej używane sprzęty pozostawiono w otwartej szafie.

## Żaden element tego wnętrza nie został pozostawiony przypadkowi.

**P**rzestrzeń i spokój. Takie jest pierwsze wrażenie, które towarzyszy nam, gdy przestępujemy przez próg tego obszernego krakowskiego apartamentu położonego nad Wisłą. Młoda rodzina wybrała go jako swoją ostoję, miejsce do życia, ale także pracy pana domu. Odpowiadała im zarówno lokalizacja, jak i metraż proponowanego lokum, niestety, już nie jego układ funkcjonalny. Dlatego z prośbą o kompleksowe urządzenie wnętrza para zwróciła się do uznanej krakowskiej pracowni architektonicznej MIKOŁAJSKAstudio. Projektantki znalazły się w bardzo komfortowej sytuacji, gdyż przystąpiły do pracy, jeszcze zanim mieszkanie zostało od-

dane do użytku. Dlatego zanim rodzina dostała klucze, dokładnie wiedziała, jakie lampki nocne staną w sypialni i jaki dywan znajdzie się na podłodze w salonie. Ida Mikołajska z MIKOŁAJSKAstudio przyznaje, że praca, w której inwestorzy przychodzą z tak dużym wyprzedzeniem, zapewnia duży spokój dla obydwu stron.

Wysłuchując się w potrzeby rodziny, zaproponowano szereg zmian w układzie funkcjonalnym. Przede wszystkim udało się wygospodarować niewielki, ale funkcjonalny gabinet dla pracującego w domu właściciela.

Zmniejszając otwartą garderobę i stosując zamiast niej zabudowę, w sypialni uzyskano pomieszczenie gospodarcze.



Obraz „Linie papilarne” autorstwa Ewy Sadowskiej.  
Pomoc w doborze obrazu ZŁOTY RÓG - Studio projektowania opraw.



W części jadalnianej stanęły meble marki Artisan.  
Tapicerowane krzesła Neva oraz stół Luc Oval.

## Na utrzymaniu równowagi pomiędzy chłodem bieli a naturalnym ciepłem drewna opiera się konsekwentny pomysł na to wnętrze.

Jeśli chodzi o klimat wnętrza, właściciele od początku mieli, nomen omen, jasno określoną wizję – marzyli, by było ono pełne światła, ale jednocześnie kojące, dlatego wiadomo było, że łagodną bazę złamanych bieli i delikatnych szarości powinno opromienić ciepło naturalnego drewna. To właśnie balans między tonami chłodnymi a ciepłem drewna oraz plecionki wiedeńskiej stał się lejtmotivem tej konsekwentnej aranżacji. Tworząc to miejsce, nie zapomniano o detalach, które poprawiają jakość życia. Na przykład poziomy zsyp na pranie umożliwia wrzucanie brudnych ubrań wprost do pomieszczenia gospodarczego. Uwzględniono również potrzeby kociego

domownika, tworząc dla niego specjalne przejścia między pomieszczeniami oraz szafkę na kuwetę, którą w mig nauczył się obsługiwać!

Projekt MIKOŁAJSKAstudio był usługą kompleksową, obejmującą projekt zmian w układzie funkcjonalnym, opracowanie wnętrza i jego aranżację. Dzięki miesiącom wspólnej pracy udało się stworzyć miejsce idealnie wychodzące naprzeciw potrzebom rodziny. Gdy tylko weszła ona do kompletnie wyposażonego lokum, poczuła się naprawdę jak w domu. W swojej wymarzonej przestrzeni, która stała się rzeczywistością. 🍷

Hokery Neva Light Bar Soft marki Artisan  
służą wygodzie użytkowników wyspy.







Gama i materiały, które zastosowano w całym mieszkaniu, w sypialni odnalazły się wręcz idealnie, tworząc przestrzeń służącą komfortowi i wyciszeniu.

Bardzo ważnym elementem wystroju sypialni jest odpowiednie oświetlenie, dlatego znalazły się tu różne źródła światła. Lampa sufitowa to Margin, New Works. Łóżko Sofia marki NAP.



Toalety wyposażono w przyciski spłukujące Sigma marki Geberit.



Ozdobą łazienki przy sypialni jest biżuteryjna bateria wannowa podtynkowa w kolorze złota szczotkowanego Y, Omnires.



Do oświetlenia strefy umywalki również wykorzystano lampy wiszące Aromas del Campo model Dalt ze szkła opalowego i białego marmuru.

Również w łazienkach  
konsekwentnie postawiono  
na klimat pełen łagodności.

Wykonane z białego marmuru lampki  
Anet marki Aromas del Campo  
oświetlają strefę wolnostojącej wanny  
przyściennej Lila 2.0 marki Excellent.



Salon to przestrzeń tętniąca naturalnym światłem, które miękko odbija się od drewnianej podłogi Charme Parquet. Centralnym punktem są sofy Diva od Olty, idealne do rodzinnego odpoczynku.

# *Harmonia* **z naturą**

W ciepłych odcieniach ziemi, wśród pięknych faktur drewna i kamienia, architektka Agnieszka Balicka stworzyła przestrzeń, która uspokaja i otula mieszkańców. Dom czteroosobowej rodziny pod Warszawą to opowieść o potrzebie przytulności, funkcjonalności i intymności w codziennym życiu.

projekt **Agnieszka Balicka/Balicka Design**  
zdjęcia **Yassen Hristov**  
tekst **Robert Pieńkowski**





Strefa jadalni jest sercem domu, w którym spotkania przy stole Selfia nabierają wyjątkowego wymiaru. Drewniane wykończenia zestawiono tu z naturalnym światłem wpadającym przez duże okna, a lampy od HKliving wprowadzają klimat bliskości z naturą



Natura przenika tu w najdrobniejszych detalach. Plecione abażury, lniane zasłony, chodniczek z naturalnych włókien – te drobiazgi sprawiają, że wnętrze jest żywe, prawdziwe i bliższe człowiekowi.

**N**a pierwszy rzut oka ten dom na przedmieściach Warszawy może wydawać się zwyczajny. Tak naprawdę jednak kryje przestrzeń, która od progu zaskakuje tym, jak mocno potrafi działać na zmysły. Drewniana podłoga wydaje się miękka, choć przecież jest twarda. Światło wpadające przez szerokie przeszklenia miękko otula meble i ściany. A powietrze pachnie jak po letniej burzy – świeżością, harmonią, spokojem. To nie przypadek. To efekt pracy architektki Agnieszki Balickiej, która stworzyła dom nie tylko do mieszkania, ale także do odczuwania.

– Właściciele trafili do mnie przez Instagram. To był projekt ratunkowy – część prac była już rozpoczęta, ale zupełnie nie w tym kierunku, który im odpowiadał. Szybko zdecydowaliśmy się zacząć od zera – opowiada Balicka. I rzeczywiście, to, co miało być poprawką, zamieniło się w pełnowartościową opowieść o życiu czteroosobowej rodziny: małżeństwa oraz ich dwóch córeczek.

Państwo domu nie chcieli efektownego show-roomu ani modnych rozwiązań, które przeminą wraz z kolejnym sezonem. Pragnęli domu przytulnego, harmonijnego, ciepłego, który stanie się ich azylem. – Moja stylistyka była im bliska, przyszli po spokój i wyciszenie, po wnętrze, które koi po całym dniu. Zaufali mi niemal całkowicie, zwłaszcza jeśli chodzi o materiały i kolory – tłumaczy architektka.

Zaufanie zaowocowało konsekwencją. Wszystkie trzy kondygnacje tego domu o powierzchni 217 metrów kwadratowych – od parteru, przez piętro z sypialniami, aż po poddasze z gabinetem i bawialnią – przenika ta sama pozytywna energia. Ciepłe szarości i beże, naturalne drewno, plecionki, tkaniny o wyrazistej fakturze. Nic nie jest tu przypadkowe, nic nie rozbija rytmu całości.

Układ domu podporządkowano codzienności. Parter to wspólna scena – kuchnia, salon i jadalnia otwarte tak, by sprzyjały byciu razem. Na piętrze każdy ma swoje królestwo – osobne sypialnie, prywatność, możliwość wycofania się.



Zabudowa kuchenna  
wygląda jak elegancki  
mebel salonowy, a skrywa  
wszystko, czego w kuchni  
nie chcemy mieć na widoku.



Taka spiżarnia to marzenie!  
Tu wszystko nie tylko  
jest pod ręką – tu jest  
także przepięknie.



Architektka postawiła na naturalne materiały i ciepłe kolory, które sprawiają, że dom nie starzeje się wraz z trendami.

W tej kuchni z charakterem – gresy Marazzi połączone w elegancki duet z drobnymi płytkami WOW, co dało nowoczesne, a zarazem przytulne tło. Błat Italstone, wykonany przez firmę I-MAR, dodaje elegancji i trwałości, a zlew i bateria Franke podkreślają praktyczny wymiar aranżacji.





Pokój jednej z dziewczynek to uroczy pastelowy las, w którym spełniają się każde dziecięce marzenia.



Pokój drugiej córki to królestwo écru i bladego różu. Te wyciszone kolory sprzyjają nauce i wypoczynkowi.

„Balickowy styl” – tak właściciele nazywają estetykę, która ich urzekła. Ciepła, harmonijna, oparta na fakturach i naturalnych odcieniach, które spajają całość w ponadczasową kompozycję.

A poddasze? To przestrzeń wolności – dziecięca bawialnia, ale i rodzinny pokój zabaw, miejsce, gdzie można pozwolić sobie na spontaniczność. – Zależało mi na spójności, ale również na tym, by każdy miał swoją przestrzeń, swój azyl – podkreśla Balicka.

Jednym z głównych bohaterów projektu jest światło. Duże przeszklenia wpuszczają je hojnie, a wieczorami klimatyczne lampy – podłączone do wielu obwodów – pozwalają sterować atmosferą. – Moi klienci kochają światło. Dlatego w każdym pomieszczeniu zaplanowaliśmy kilka scen, żeby dom mógł dostosować się do ich nastroju – mówi Agnieszka.

Drugim bohaterem jest natura. Obecna w drewnie, kamieniu, lnianych zasłonach, ale też w detalach: plecionym abażurze lampy, dywaniku z naturalnych włókien, fakturach, które nie są idealne, lecz żywe.

– Uwielbiam mieszać naturalne materiały z nieregularnymi powierzchniami. Dzięki temu wnętrza są prawdziwe, surowe, a jednocześnie ciepłe – dodaje Balicka.

Wnętrza tego domu nie zestarzeją się, bo nie podążają za chwilowymi modami. Są ponadczasowe, oparte na uniwersalnym języku natury i harmonii. Zapytana, czy dziś coś by zmieniła, Balicka odpowiada pewnie: – Nie. Czasem wracam do starych projektów i widzę elementy, które zrobiłabym inaczej. Ale tu? Nie. To wnętrza wciąż jest moje i wciąż jest ich. I właśnie w tym tkwi największa siła tego domu – że wciąż oddycha tą samą energią, której szukali jego mieszkańcy. Energią spokoju, ciepła i bliskości.

Bo dom – jak twierdzi Agnieszka Balicka – nie kończy się na ścianach. Dom zaczyna się tam, gdzie zaczynamy naprawdę czuć, że jesteśmy u siebie. 🌿



Inspirujący kącik do pracy w pokoju gościnnym łączy minimalizm z naturalnymi materiałami, a światło AQform pozwala dopasować przestrzeń do twórczej burzy mózgów. Szczególne wrażenie robi modernistyczna tapeta, której delikatny wzór buduje klimat subtelne skupienia.



W sypialni rodziców Iniane zasłony,  
miękkie tkaniny i ciepłe światło  
lamp HKliving tworzą aurę spokoju.  
Naprzeciwko łóżka mała toaletka  
to minikrólestwo pani domu.



Nie ma tu przypadkowych zestawień. Każdy materiał, kolor i detal wpisuje się w jedną opowieść, która biegnie przez cały dom niczym melodia o spokojnym rytmie.

Sypialnia rodziców jest przestrzenią prywatności i ciszy. Lampki boczne PET marki AQForm wtapiają się w wystrój, tworząc subtelny kontrast z drewnianym zagłówkiem oraz pastelową paletą ścian.



Z sypialni łatwo przechodzi się do oszklonej garderoby. Przezroczyste powierzchnie ułatwiają podjęcie codziennych wyborów odzieżowych, a jednocześnie, odbijając światło, wpuszczają go jeszcze więcej.





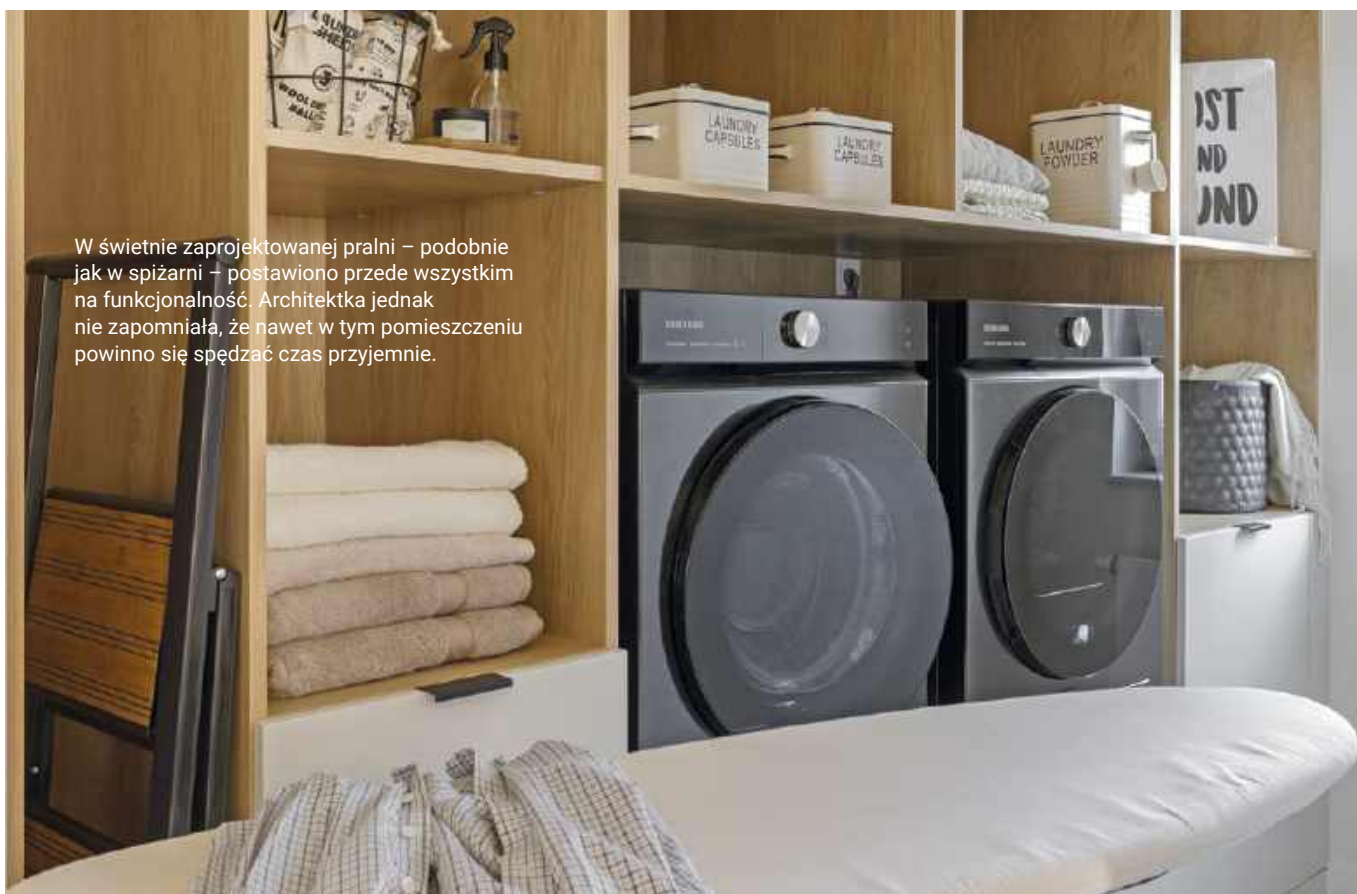
Główna łazienka z przyjazną, jasną kolorystyką to przestrzeń praktyczna, ale wciąż pełna ciepła. W ciągu dnia dosłownie zalana jest światłem dziennym, wieczorem – miękko doświetlają ją lampy Formentera od Market Set. Kabina marki Radaway.



Pod prysznicem szczególną uwagę zwracają oryginalne, strukturalne płytki włoskiej marki Decoratori Bossanesi.



Wiszące lampy Formentera, wykonane z rafii i liści bananowca, idealnie wpisały się w jeden z motywów przewodnich tego domu, czyli bliskości z naturą.



W świetnie zaprojektowanej pralni – podobnie jak w spiżarni – postawiono przede wszystkim na funkcjonalność. Architektka jednak nie zapomniała, że nawet w tym pomieszczeniu powinno się spędzać czas przyjemnie.

Sofa z Westwing otula przestrzeń miękkością i głębią koloru – ciemna, elegancka, stanowi centrum spokoju, wokół którego toczy się życie apartamentu. Jej prosta forma i wyważone proporcje podkreślają ideę zen – równowagi pomiędzy komfortem a dyscypliną. Na sofie poduszki dekoracyjne z Zara Home, które dodają wnętrzu miękkości i ludzkiego ciepła. Na podłodze dywan z Kave Home jak miękka chmura rozlewa się pod stopami, tonując akcenty drewna i czerni. Na stoliku kawowym metalowy wazon z Belldeco.



# Łódzki zen

W Łodzi, w przedwojennej kamienicy o modernistycznym rodowodzie, Małgorzata Wojdal stworzyła apartament pełen światła i równowagi. Inspiracje japońską estetyką połączono tu z wyczuciem formy i materiału, tworząc przestrzeń, która koi zmysły oraz porządkuje myśli.

projekt i stylizacja **Małgorzata Wojdal/Lilla Home**  
zdjęcia **Follow The Flow Studio**  
tekst **Robert Pieńkowski**

Regał wykonany przez stolarza stanowi przykład mistrzostwa rzemiosła – jest geometryczny, lekki, idealny.



Obraz Roberta Przybysza, ustawiony naprzeciwko sofy, wprowadza do wnętrza nutę kontemplacji – czarna kula na tle płótna przypomina o japońskim ensō, kręgu pełnym znaczeń. Jest niczym malarska medytacja, wokół której koncentruje się energia całego pomieszczenia. Na ścianie tapeta z Rebelwalls wprowadza do wnętrza głębię oraz strukturę – subtelny, graficzny rysunek buduje geometryczne tło dla całej aranżacji.

Ciepłe drewno, czarne akcenty i naturalne beże tworzą tu paletę barw przypominającą pejzaż spokoju po deszczu.







Surowa powierzchnia stołu ze Sklum stała się symbolem wspólnoty i codziennych rytuałów. Nad nim lampa z Imperiumlamp.pl, której delikatna forma rozprasza blask niczym papierowy lampion, podkreślając spokojny rytm jadalni.

**K**amienica przy ul. Gdańskiej 74 pamięta dawne czasy – eleganckie towarzystwo, stukot obcasów na klatce o czarno-białej posadzce i gwar przedwojennej Łodzi. Dziś ten budynek, wpisany do ewidencji zabytków, znów tchnie życiem.

A dokładniej – spokojem. Bo właśnie tutaj projektantka Małgorzata Wojdał stworzyła apartament Zen in Japan, który jest jak oddech, jak szept pośród zgiełku miasta. – Kiedy po raz pierwszy przekroczyłam próg tego mieszkania, poczułam jego potencjał. Wysokie, trzyczęściowe okna, przepiękne światło, układ pomieszczeń – to była czysta inspiracja. Wiedziałam, że to miejsce chce ciszy, harmonii, równowagi. Wręcz pragnęło być zen – opowiada Małgorzata.

Apartament o powierzchni 89 metrów kwadratowych urzeka przestrzenią. Trzymetrowa wysokość sufitów, przemyślany układ i każdy detal podporządkowany idei quiet luxury. To styl, który nie epatuje bogactwem, lecz spokojem i dojrzałą elegancją. – Najbardziej zależało mi, by stworzyć wnętrze, które nie dominuje nad człowiekiem. Ono ma go wspierać, dawać ukojenie, a jednocześnie ma inspirować – mówi projektantka.





Mebłe kuchenne wykonane na zamówienie przez stolarza są esencją minimalizmu – ich prostota i perfekcyjne proporcje budują wrażenie ładu. Fronty dolnych szafek zdobią drewniane uchwyty wkomponowane w tę samą strukturę co meble. Blat HPL wiernie odwzorowuje strukturę naturalnego kamienia, a proste płytki ceramiczne z Kaflando.pl nawiązują do parawanów shoji. Zlew i bateria Primagran łączą funkcjonalność z elegancją, zaś płytki podłogowe Domino Vanilla White z e-budujemy.pl wprowadzają subtelną jasność.

Apartament Zen in Japan  
to wnętrze pełne subtelnych  
niuansów – nic tu  
nie domaga się uwagi,  
a wszystko ją przyciąga.

Biurko wykonane na zamówienie stanowi  
centralny punkt gabinetu – masywne,  
o żebrowanej fakturze nóg, jest  
jednocześnie stabilne i lekkie. To mebel  
o rzeźbiarskim charakterze, który  
zachęca i do skupienia, i do twórczej pracy.



Rozkładany futon z Kolorowych Snów sprawia, że gabinet zyskuje drugą tożsamość – może być pokojem do pracy, ale i miejscem odpoczynku. Jego prosta forma i naturalna tkanina idealnie wpisują się w filozofię quiet luxury.



Szafa z regałem wykonana przez stolarza porządkuje przestrzeń, tworząc tło dla wnętrza. Jej kształt i ciepły ton drewna doskonale wpisują się w balans światła i cienia.

Inspiracją stała się Japonia – jej powściągliwość, prostota i duchowa równowaga. Wnętrze wykończono naturalnymi materiałami: drewnem, kamieniem, tkaninami o wyrazistej fakturze. Wszystko w stonowanej kolorystyce – beżach, odcieniach ziemi i ochry przełamanej czernią. To zestawienie, które nie potrzebuje dodatków, by być pełne.

– W moich projektach często pojawiają się szalwie i oliwki, ale tu – po raz pierwszy – zdecydowałam się na ciemniejsze akcenty. Apartament był na tyle przestronny, że mógł to udźwignąć. Głębia koloru nie przytłacza, bo towarzyszy jej światło – tłumaczy Małgorzata.

Salon stanowi centrum życia. Mięśisty dywan kontrastuje z czarną sofą, na której rozłożono jasne tekstylia. Obraz Roberta Przybysza z czarną kulą na tle płótna dopełnia scenografii – jak kropka zen w malarskiej medytacji. Ciemne drewno mebli i lampy w formie origami przywołują atmosferę japońskiego domu, ale bez dosłowności. – Nie chciałam stworzyć stylizacji. Chciałam, by duch Japonii był obecny w formie, rytmie, świetle. Nie w symbolach – podkreśla Wojdał.

Gabinet z balkonem stanowi równowagę dla jasnej kuchni. Tu pojawia się więcej kontrastów – ciemniejsze regały, żebrowane nogi biurka, lustrzana ściana odbijająca światło. – Uwielbiam, gdy wnętrze potrafi zmieniać funkcję. Ten pokój może być miejscem pracy, ale i przestrzenią gościnną. Dla mnie funkcjonalność to przejaw szacunku do życia codziennego – dodaje projektantka.



Skórzana ława z Westwing łączy funkcjonalność z elegancją. Jej surowy materiał i prosta forma wprowadzają do wnętrza odrobinę męskiego akcentu, równoważąc miękkość tkanin i światła.

W sypialni czas zwalnia. Niskie, tapicerowane łóżko w kremowej tonacji, papierowe lampy i minimalistyczna ława z egzotycznego drewna ze skórzanym siedziskiem tworzą atmosferę spokoju. Obok – wygodny fotel do relaksu, w którym można się zaszyć z książką. – Dla mnie projektowanie to praca z emocjami. Z ciszą. Z tym, jak człowiek czuje się, kiedy zostaje sam ze sobą – mówi Wojdał.

Nie zabrakło też w apartamencie miejsca na funkcjonalne detale: osobna pralnia z szafkami, łazienka z wanną oraz prysznicem, oddzielne WC, spiżarnia. – Każdy element musi mieć sens. Projekt to nie tylko estetyka – to rytm codzienności, który powinien być płynny, spokojny, intuicyjny – podsumowuje projektantka.

Apartament Zen in Japan wciąż czeka na swojego właściciela. Na kogoś, kto zrozumie jego ciszę, doceni rytm światła i cieni, usłyszy w nim echo dawnych historii kamienicy. – Wierzę, że trafi do kogoś, kto pokocha go tak jak ja. Bo to mieszkanie ma duszę. A takie przestrzenie nie zdarzają się często – kończy Małgorzata. 🍵



Łóżko o niskiej, tapicerowanej formie zanurza wnętrze w spokoju – jego miękka linia i kremowa tkanina przypominają hotelowe wnętrza w Kioto. To centrum wyciszenia, wokół którego krąży poranne światło, ciche i łagodne jak oddech. Lampy wiszące z Westwing znajdujące się nisko nad stolikami nocnymi tworzą intymne wyspy światła. Szafy i zabudowy grzejników wykonane przez stolarza na zamówienie.

Zestaw barw otula przestrzeń niczym kokon spokoju. Sypialnia nie potrzebuje ozdób – wystarczy światło, tkanina i delikatność, która koi zmysły.





Wanna z Hydrosan.pl i zestaw prysznicowy z deszczownicą od Omnires tworzą dwa równorzędne światy – jeden zanurzony w ciszy, drugi w ruchu wody. Kafle odbijają światło świec, a lustra powiększają przestrzeń, nadając jej lekkości.



Już sam hol buduje klimat ciepła i autentyczności. Zaprasza do wnętrza, które nie narzuca się, lecz wchodzi w dialog z emocjami.



Farby ścienna Flugger o odcieniu IN 703 nadają łazience ton spokoju – subtelny, chłodny bez jest niczym mgła o świcie.



Szafka wykonana przez stolarza to przykład rzemiosła, które staje się sztuką. Jej gładka powierzchnia i prosty rytm frontów wprowadzają spokój nawet w najbardziej codzienny moment dnia.

Duże białe płótna w ramach wyraźnie rozjaśniają wnętrze. Salon od holu jest wizualnie oddzielony ścianką z lameli. Na co dzień przy tej ścianie mają swoje pośłania dwa psy właścicieli. Żeby nie brudziły ściany, projektantka Maja Dembowska wyłożyła ją fornirem.



# Zabawa fakturą

Zacząło się od siostry, skończyło na udanym wnętrzu. Właściciele tego domu od samego początku byli pewni, że projektantka Maja Dembowska stworzy im azyl przytulny i z pomysłem.

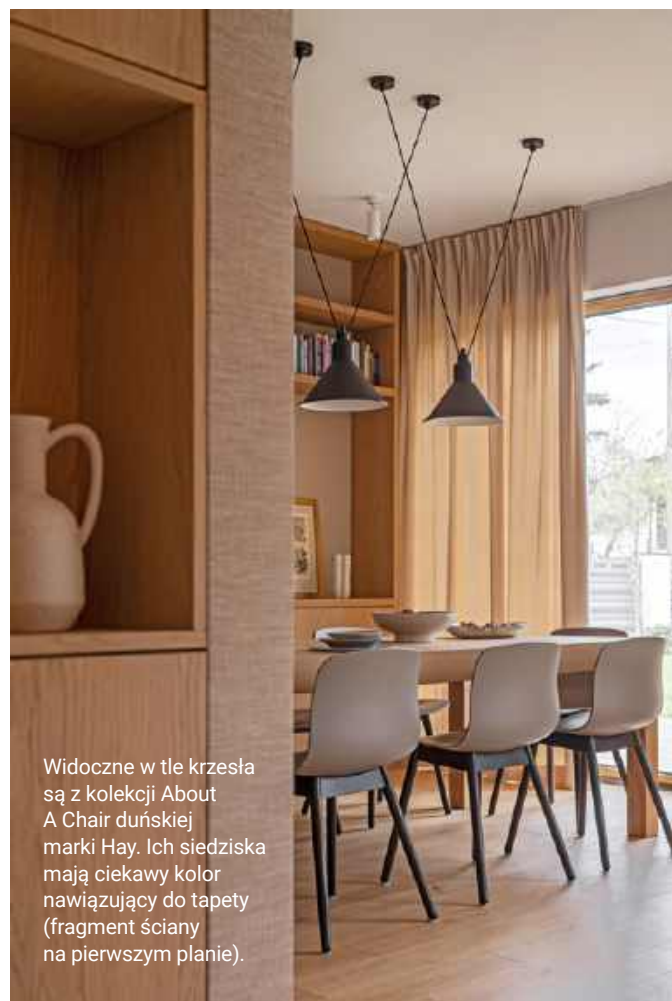
projekt **Maja Dembowska/Dembowska Studio**  
stylizacja **Eliza Mrozińska**  
zdjęcia **Marcin Grabowiecki**  
tekst **Monika Utnik**



Żeby uzyskać ładną „oś widokową”, schody odbijają się w lustrze znajdującym się na parterze.



Podświetlona część ściany pełni nie tylko funkcję estetyczną. Spod sufitu, dobrze zamaskowany, wysuwa się ekran do kina domowego. Kinkiety nad sofą Tan Tan, przypominające artystyczną instalację, są marki Aromas del Campo, a sofy Milou – szwedzkiej marki Sits. Z kolei stoliki kawowe i dywan przyjechały ze sklepu 9design. Na ścianach położony jest drobnoziarnisty tynk gliniany firmy Santerra.



Widoczne w tle krzesła są z kolekcji About A Chair duńskiej marki Hay. Ich siedziska mają ciekawy kolor nawiązujący do tapety (fragment ściany na pierwszym planie).

**K**iedy do projektantki Mai Dembowskiej zgłosiło się młode małżeństwo z dwójką dzieci, okazało się, że przypadkowo mają oni coś ze sobą wspólnego. Maja z siostrą właściciela spędzała bowiem w dzieciństwie wakacje. Od razu zaczęli wspominać dawne czasy i szybko się zaprzyjaźnili – po prostu złapali wspólny język. A kiedy para zaakceptowała już pierwszy zaproponowany projekt, wiadomo było, że to Maja urządzi im dom. Jedyne, czego chcieli właściciele, to żeby dom był stonowany i żeby znalazł się w nim element z lamelami. Dylematów było niewiele. Ograniczały się do tego, jak ustawić stół i czy położyć na wyspie taki sam materiał jak na blacie. Jednak takie problemy to żadne problemy. Jednym z wyzwań dla Mai były dwa duże psy. Trzeba było znaleźć miejsce dla ich misek i pościeli, tak żeby nie rzucało się za bardzo w oczy, a jednocześnie było praktyczne. Problem przyziemny, ale jakże ważny. Zagwozdzka – wydawałoby się – banalna, lecz zapowiadająca komplikacje. Jednak Maja szybko się z tym uporała: dla misek zrobiła niszę w wyspie kuchennej, a pościel ukryła za ścianką z lameli. W ten sposób zaspokoiła oczekiwania właścicieli. A i psy nie miały na co narzekać.

## Wszystkie odcienie beżu i brązu – projektantka miała na to wnętrze dobry pomysł.

Elementem zaskakującym jest wisząca nad stołem oryginalna duża lampa no. 323 marki Lampe Gras. Czerni jest akcentem wprowadzającym dynamikę do monochromatycznego wnętrza. Pojawia się m.in. w nogach krzeseł i hokerów. Stół jest marki Tabell.







Tapeta marki Arte Wallpapers przypomina tkaninę. Wyspa ma z boku dużą niszę na miski dla psów.



Kuchenne blaty oraz płyty na ścianie pod szafkami są zrobione z konglomeratu Silestone Cosentino. Czarne kinkiety Nexus to marka Nordlux.

## Różne faktury mebli i tapet sprawiają, że wnętrze nie jest monotonne. Przeciwnie – pełne dynamiki i energii.

Druga, już nieco mniejsza komplikacja dotyczyła rowerów stacjonarnych. Właściciele aktywnie spędzają czas, uprawiają m.in. kolarstwo. Ale w zimie wolą trenować w domu. Rowery stacjonarne znajdują się na poddaszu, ale powodują lekkie drgania, więc żeby wyciszyć pracę sprzętu, projektantka zastosowała na podłodze winylowe panele wyciszające. Ostatnia rzecz, stricte techniczna, wiązała się z łazienką. W ścianie z mikrocementu, nad siedziskiem wyłożonym kafelkami w kolorze ceglastym, Maja zdecydowała się na matę grzewczą. W tym samym miejscu, ze względów estetycznych, powieszono czarne relingi. Razem wszystkie elementy stanowią spójną, uporządkowaną całość. Proste rozwiązanie stworzyło jakże nowoczesną i elegancką przestrzeń. Teraz pozostawało skupić się na wystroju. Projektantka lubi wprowadzać do wnętrza różne materiały i faktury, którymi bawi się światło. Ponieważ dom jest monochromatyczny, użycie różnych kinkietów, lamp i podświetleń, które uwidaczniają strukturę wzorów, było więc strzałem w dziesiątkę. I tak w salonie na ścianie leży tynk gliniany, który uzupełniają kin-

kietki przypominające artystyczne instalacje. Natomiast na sąsiedniej ścianie pod sufitem jest zamontowany panel, który pełni nie tylko funkcję oświetlenia – spod panelu wyjeżdża bowiem ekran do kina domowego. W całym domu pojawiły się lampy: albo nawiązujące do rzeźb, albo w stylu loftowym, albo w formie, która nasuwa na myśl wnętrza japońskie. W przeważającej części domu dominuje drewno ładnie uzupełnione innymi materiałami: na przykład tapetami w kuchni oraz w sypialni, kamieniem na blatach kuchennych czy płytkami w łazience. Materiały mają różne powierzchnie i wzory: w kuchni matowy lakier jest skonfrontowany z tapetą przypominającą plecionkę i kwarcytem na blacie wyspy, w sypialni tapeta strukturalna zestawiona jest z miłą w dotyku narzutą w pikowaną kratkę, w łazience natomiast mikrocement na ścianie towarzyszy gładkim kafelkom. Materiały i ich faktury zostały wprowadzone subtelnie. Żadne nie wybija się na pierwszy plan, ale nawzajem się uzupełniają, tworząc harmonijną, zrównoważoną całość. Może dlatego właśnie w tym domu tak bardzo chce się przebywać. 🏠



Żeby nie było monotonnie, Maja wprowadziła kilka faktur i wzorów, m.in. ryflowaną szafkę górną i blat na wyspie kuchennej z kwarcytu naturalnego Bohemia. Hokery Belem są od Noti.



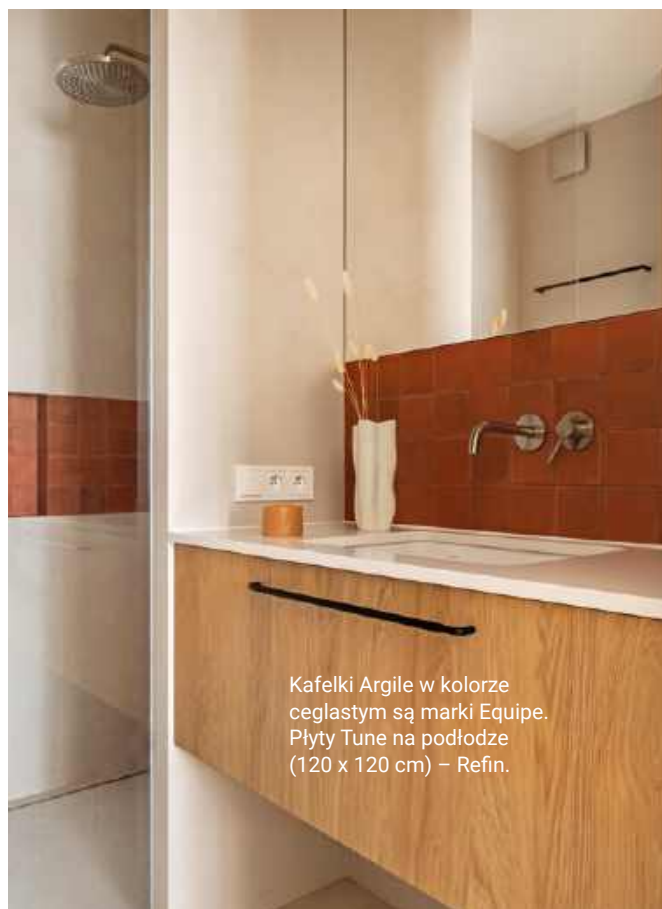
Jednym z bohaterów tego wnętrza jest oświetlenie. Wisząca lampa z doniczką (oba elementy stanowią integralną całość) podkreśla strukturę tapety.



Maja powtórzyła w sypialni sprawdzony duet, który pojawił się już w kuchni, tj. kwarcyt oraz tapetę. Para materiałów znalazła się na szafkach nocnych (które zresztą bardziej przypominają długie półki) i na ścianie. Łóżko Boma z otwieranym pojemnikiem na pościel przyjechało z IWC Home. W pomieszczeniu jest sporo oświetlenia. Światło podkreśla faktury, uwypukla ich niuanse, jest ich dobrym kompanem. Na zdjęciach, koło łóżka: lampa wisząca Palma marki Vibia oraz czarne kinkiety marki Chors. Z kolei lampy wiszące Tradition są szwedzkiej firmy Northern.



W łazience projektantka zdecydowała, żeby w ścianie nad siedziskiem zamontować matę grzewczą. Ze względów estetycznych wybrała relingi.



Kafelki Argile w kolorze ceglastym są marki Equipe. Płyty Tune na podłodze (120 x 120 cm) – Refin.



Kinkiety Orbit w łazience dziecięcej (Nowodvorski Lighting) fantastycznie podkreślają ścianę pokrytą mikrocementem polskiego producenta Festfloor.



Bładozielone płytki na ścianie to marka CE.SI. Gres na podłodze, z kolekcji Fossil włoskiej marki Refin, zaprojektowała Katarzyna Zaręba, inspirując się prehistorycznymi śladami pozostawionymi przez rośliny i zwierzęta w formacjach skalnych.



Wygląda jak rzeźba,  
a tymczasem to kinkiet marki  
Nowodvorski Lighting. Ładnie  
przepuszcza światło, które  
podkreśla strukturę tapety.

# Architekci i projektanci

Oto autorzy realizacji prezentowanych na łamach naszego magazynu



**Anna Koszela**  
[www.annakoszela.pl](http://www.annakoszela.pl)



**Aldona  
Banasiuk-  
Suchorzewska**  
[www.aldonabanasiuk.pl](http://www.aldonabanasiuk.pl)



**Bogaczewicz  
Architecture Studio**  
**Maciej Bogaczewicz,  
Karina Kowalewska**  
[www.bogaczewiczstudio.pl](http://www.bogaczewiczstudio.pl)



**Ciszkowski  
Architekci**  
[www.ciszkowskiarchitekci.com](http://www.ciszkowskiarchitekci.com)



**JOFI Studio**  
[www.jofistudio.pl](http://www.jofistudio.pl)



**KAPA STUDIO**  
**Aleksandra  
Sobiesak, Karolina  
Kaźmierczak**  
[www.kapastudio.com](http://www.kapastudio.com)



**Kaza Concept**  
**Kinga Szewc**  
[www.kazapracownia.pl](http://www.kazapracownia.pl)



**Minterior Pracownia  
architektury**  
**Marzena  
Miszczyk-Brzozowska**  
[www.minterior.pl](http://www.minterior.pl)



**Mira Desing  
Mira Rosiak**  
[IG/mira.design.pl](https://www.instagram.com/mira.design.pl)



**Musiał Studio**  
**Agnieszka  
Musiał-Chmielnik**  
[www.musialstudio.pl](http://www.musialstudio.pl)



**Dorota  
Pilor-Jakulewicz**  
[www.dorotapilor.pl](http://www.dorotapilor.pl)



**Ewa Prejs**  
[www.ewaprejs.pl](http://www.ewaprejs.pl)



**Anna  
Wilniewczyc**  
[IG/anna\\_wilniewczyc\\_arch\\_wnetrz](https://www.instagram.com/anna_wilniewczyc_arch_wnetrz)



**Wnętrza  
& Architektura**  
**Katarzyna  
Siołkowska**  
[www.wnetrzaiarchitektura.pl](http://www.wnetrzaiarchitektura.pl)



**Wnętrze to sztuka**  
**Sylwia Szcześniak**  
[www.wnetrzetosztuka.pl](http://www.wnetrzetosztuka.pl)

## W tym wydaniu zaprojektowały dla nas:



JAPANDI NAD WISŁĄ

STRONA 108

### MIKOŁAJSKAstudio

[www.mikolajskastudio.pl](http://www.mikolajskastudio.pl)

Autorskie biuro Krystyny i Idy Mikołajskich oraz utalentowanego zespołu. Jak mówią: „Robimy to, w czym jesteśmy najlepsi, starając się realizować wszystkie projekty z sercem i pełnym zaangażowaniem. Projektowanie wnętrz jest naszą ogromną pasją. Stale doskonalimy swój warsztat i umiejętności, gromadząc od lat cenne doświadczenie”.



HARMONIA Z NATURĄ

STRONA 120

### Agnieszka Balicka – Balicka Design

[www.balickadesign.pl](http://www.balickadesign.pl)

Właścicielka pracowni i główny architekt, która od lat ubogaca życie swoich klientów niewyczerpanym źródłem pomysłów, projektów i inspiracji. Zaangażowana w procesy, odnajduje w każdym coś wyjątkowego i przekłada to na design. Najbardziej w swoim życiu ceni indywidualne podejście do projektu, oparte na harmonii, jakości i ponadczasowości.



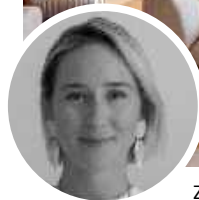
ŁÓDZKI ZEN

STRONA 134

### Małgorzata Wojdał – Lilla Home

[www.lillahome.pl](http://www.lillahome.pl)

Artystka i projektantka wnętrz Małgorzata Wojdał założyła Studio Lilla Home w 2015 roku w Łodzi. Chociaż Studio początkowo koncentrowało się na home stagingu, obecnie jest uznanym specjalistą w dziedzinie projektowania wnętrz w całej Polsce, projektującym i sprzedającym apartamenty o wyjątkowej estetyce.



ZABAWA FAKTURĄ

STRONA 146

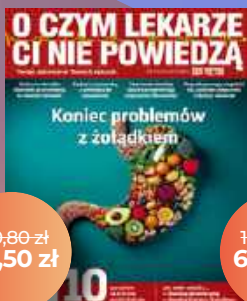
### Maja Dembowska – Dembowska Studio

[www.dembowska.com.pl](http://www.dembowska.com.pl)

Ukończyła Wydział Architektury Politechniki Warszawskiej. Dzięki wyczuwaniu estetycznemu połączonemu z wiedzą techniczną tworzy wnętrza funkcjonalne, praktyczne i spójne. Przepada za fakturami, teksturami i kolorem. Prywatnie uwielbia sport i adrenalinę – jest byłą zawodniczką i instruktorką narciarstwa alpejskiego, a także zapałą żeglarką startującą w regatach, także na arenie międzynarodowej.

# Prenumerata

Rodzina i zdrowie



190,80 zł  
114,50 zł



107,40 zł  
64,50 zł

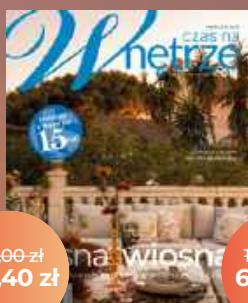


179,00 zł  
107,40 zł

Dom, wnętrza



152,10 zł  
91,30 zł



199,00 zł  
119,40 zł



116,00 zł  
69,60 zł



116,00 zł  
69,60 zł

## Zaprenumeruj wybrane czasopisma z rabatem aż 40%!

Promocja jesienna dotyczy rocznych prenumerat drukowanych. Zamów prenumeratę na [www.UlubionyKiosk.pl/prenumerata](http://www.UlubionyKiosk.pl/prenumerata) lub poprzez dokonanie przelewu na konto: AVT-Korporacja sp. z o.o., ul. Leszczynowa 11, 03-197 Warszawa, ING BANK ŚLĄSKI 18 1050 1012 1000 0024 3173 1013 (w tytule wpłaty podaj nazwę czasopisma).

Muzyka i nowe technologie



220,00 zł  
132,00 zł



152,90 zł  
91,70 zł



178,80 zł  
107,30 zł

Masz opłaconą bieżącą prenumeratę? Już teraz przedłuż ją z rabatem 40%. Promocja trwa do 30.11.2025 i nie łączy się z innymi promocjami Wydawnictwa AVT. Koszt wysyłki na terenie kraju ponosi wydawnictwo.

E-mail: [prenumerata@avt.pl](mailto:prenumerata@avt.pl)  
Telefon: 22 257 84 22 (pn.-pt. 10:00-14:00)

Elektronika i automatyka



226,80 zł  
136,10 zł



226,80 zł  
136,10 zł



180,00 zł  
108,00 zł



179,10 zł  
107,50 zł



89,40 zł  
53,60 zł

**A**

AGATA  
www.agatameble.pl  
AHMAD TEA  
www.ahmadtea.pl  
AMIX  
www.amix.pl  
ARGON  
www.argon-lampy.pl

**B**

BEL-POL  
www.bel-pol.pl  
BERNSTEIN  
www.bernstein-badshop.com  
BIOBIDET  
www.biobidet.pl  
BIZZARTO  
www.bizzarto.pl  
BSH  
www.bsh-group.pl

**C**

CANDY  
www.candy.pl  
CERSANIT  
www.cersanit.com.pl  
CHODZIEŻ  
www.porcelana.pl  
COSTWAY  
www.costway.pl  
CURVER  
www.curver.pl

**D**

DECOMA  
www.decoma.eu  
DLH  
www.dlh.pl

DOMOTEKA  
www.domoteka.pl

DRE  
www.dre.pl  
DRUTEX  
www.drutex.pl  
DUDEK MANUFATURA  
www.dudekmanufatura.pl  
DYSON  
www.dyson.pl

**E**

ELICA  
www.elica.com  
ELKAMINO  
www.elkaminodom.pl  
ERNEST RUST  
www.rust.pl  
EZVIZ  
www.ezviz.com

**F**

FALMEC  
www.falmeccpolska.pl  
FERRERO ROCHER  
www.ferrerorocher.com  
FRANKE  
www.franke.com

**G**

GARDEN LIVING  
www.gardenliving.pl  
GEBERIT  
www.geberit.pl

**H**

H&M HOME  
www.hm.com  
HAIER  
www.haier-europe.com

HISENSE  
www.hisense.com

**I**

IKEA  
www.ikea.com  
IROBOT  
www.irobot.pl

**J**

JAWOR-PARKIET  
www.jawor-parkiet.pl  
JBL  
www.jbl.pl  
JUAN  
www.juan.pl

**K**

KALMAR  
www.kalmar.waw.pl  
KERNAU  
www.kernau.com  
KETER  
www.keter.pl  
KOHERSEN  
www.koheresen.pl  
KOMANDOR  
www.komandor-meble.pl  
KONTAKT-SIMON  
www.kontakt-simon.com.pl

**L**

LAKMA  
www.lakma.pl  
LEIER  
www.leier.pl  
LEROY MERLIN  
www.leroymerlin.pl

LG  
www.lg.com

LOBERON  
www.loberon.pl

LORENZO  
www.lorenzo.pl

LUBIANA  
www.porcelana.pl

LUXUM  
www.luxum.pl

**M**

MAISON BERGER PARIS  
www.lampeberger.com.pl  
MARCHEWKA  
www.marchewka.pl  
MAX KUCHNIE  
www.maxkuchnie.pl  
MIELE  
www.miele.pl  
MINTERIOR  
www.minterior.pl

**N**

NEW TRENDY  
www.newtrendy.pl  
NOWODVORSKI  
www.nowodvorski.com

**O**

OLTENS  
www.oltens.com  
OMNIRES  
www.omnires.com  
ONLYBIO  
www.onlybio.life

**P**

PAP DECO  
www.papdeco.com

PEKA  
www.peka.pl

PORTA  
www.porta.com.pl

PTAK WARSAW EXPO  
www.warsawexpo.eu

PURMO  
www.purmo.com.pl

**Q**

QUICK-STEP  
www.quick-step.com.pl

**R**

RADAWAY  
www.radaway.pl  
RAD-POL  
www.rad-pol.com.pl  
RAW DECOR  
www.rawdecor.pl  
RAGABA  
www.ragaba.pl  
ROCA  
www.roca.pl  
ROSENTHAL  
www.rosenthal.pl  
RUBIO MONOCOAT  
www.rubiomonocoat.com  
RUSSELL HOBBS  
www.russellhobbs.com

**S**

SAMSUNG  
www.samsung.com/pl  
SOMFY  
www.somfy.pl  
STADLER FORM  
www.stadler-form.pl  
ŚWIAT PODŁÓG  
www.swiatpodlog.com.pl

**T**

TEEKANNE  
www.teekanne.pl  
TESCOMA  
www.tescoma.pl

TP-LINK  
www.tp-link.com

TUBĄDZIN  
www.tubadzinz.com

**U**

UNIMEBEL  
www.unimebel.pl

**V**

VERLE HOME  
www.verle-home.com

VICTORINOX  
www.victorinox.com

VOSTER  
www.voster.pl

VOX  
www.vox.pl

**W**

WESTWING  
www.westwing.pl

WISAN  
www.wisan.pl

WIŚNIEWSKI  
www.wisniewski.pl

WONDERWALL  
www.wonderwall-studio.pl

**Y**

YANKEE CANDLE  
www.yankeecandle.pl

YVES ROCHER  
www.yves-rocher.pl

**Redaktor naczelna**  
Anna Grużewska  
anna.gruzewska  
@czasawnetrze.pl

**Redaktor prowadzący**  
Robert Pierkowski  
robert.pienkowski  
@czasawnetrze.pl

**Redaktor**  
Monika Utnik  
monika.utnik  
@czasawnetrze.pl

**Korekta**  
Michał Gniazdowski

**Opracowanie graficzne i DTP**  
Jakub Tarnowski  
jakub.tarnowski@avt.pl

**Obróbka kolorystyczna zdjęć**  
Gabriela Szpot  
gabriela.szpot  
@czasawnetrze.pl

**Redaktor prowadząca portal**  
Agnieszka Żuber  
agnieszka.zuber@avt.pl

**Traffic manager**  
Agnieszka Zdzichowska  
agnieszka.zdzichowska@avt.pl  
tel. 22 257 84 68

**Dział reklamy**  
reklama@czasawnetrze.pl

Anna Brzywczy  
anna.brzywczy  
@czasawnetrze.pl

Małgorzata Cichecka  
malgorzata.cichecka@avt.pl

Dorota Chrząszcz  
dorota.chrzaszcz@avt.pl

Iwona Fijewska  
iwona.fijewska@avt.pl

Katarzyna Minda  
katarzyna.minda@avt.pl

**Prenumerata**  
prenumerata@avt.pl  
tel. 22 257 84 22  
(godz. 10.00-14.00)

**Kolportaż**  
Paweł Gago  
kolportaz@avt.pl

**Adres redakcji**

Czas na Wnętrze  
ul. Leszczynowa 11  
03-197 Warszawa  
tel. 22 257 84 68

Redakcja nie ponosi odpowiedzialności za zamieszczone na łamach pisma Czas na Wnętrze treści reklamowe oraz artykuły promocyjne.

**Wydawca**



AVT – Korporacja Sp. z o.o.  
ul. Leszczynowa 11, 03-197  
Warszawa  
tel. 22 257 84 99,  
fax 22 257 84 00  
www.avt.pl



**Drukarnia**  
Walstead Central Europe



Wydawnictwo AVT  
Korporacja sp. z o.o. należy  
do Izby Wydawców Prasy

# Mikrokosmos cudów

Kenneth Cobonpue stworzył współczesny gabinet osobliwości – poetycką instalację „Curio”. To opowieść o marzeniu, które łączy ziemię, powietrze i morze w jednym świetnym oddechu.

tekst Robert Pieńkowski

W świecie filipińskiego artysty Kennetha Cobonpue przedmioty żyją własnym życiem. Każdy z nich jest echem wspomnienia, cieniem podróży, fragmentem marzenia o nieznanym krainach. Jego instalacja „Curio” powstała jako współczesna reinterpretacja gabinetu osobliwości – tych tajemniczych kolekcji, które w XVIII wieku gromadziły egzotyczne okazy natury, artefakty i dziwne światła. Jednak zamiast zamkniętych gablot i półek pełnych trofeów Cobonpue proponuje eteryczny, świetlny labirynt. Każda forma została wykonana z siatki drucianej, materiału zarazem surowego i delikatnego. W rękach artysty stała się ona tkanką życia – prześwitującą strukturą, w której ukryte są owady, rośliny, czaszki i mityczne stworzenia. Zawieszane w powietrzu, pod delikatnie miękkim światłem, wydają się jak przyłapano na ruchu: jakby dopiero co zatrzymały się między snem a jawą. W tym subtelny zatrzymaniu kryje się cała poezja projektu – świat ocalony od przemijania, zamknięty w blasku.



Zainspirowany dawnymi gabinetami osobliwości, Kenneth Cobonpue łączy sztukę i rzemiosło w refleksji nad tym, co w świecie kruche i niezwykle.

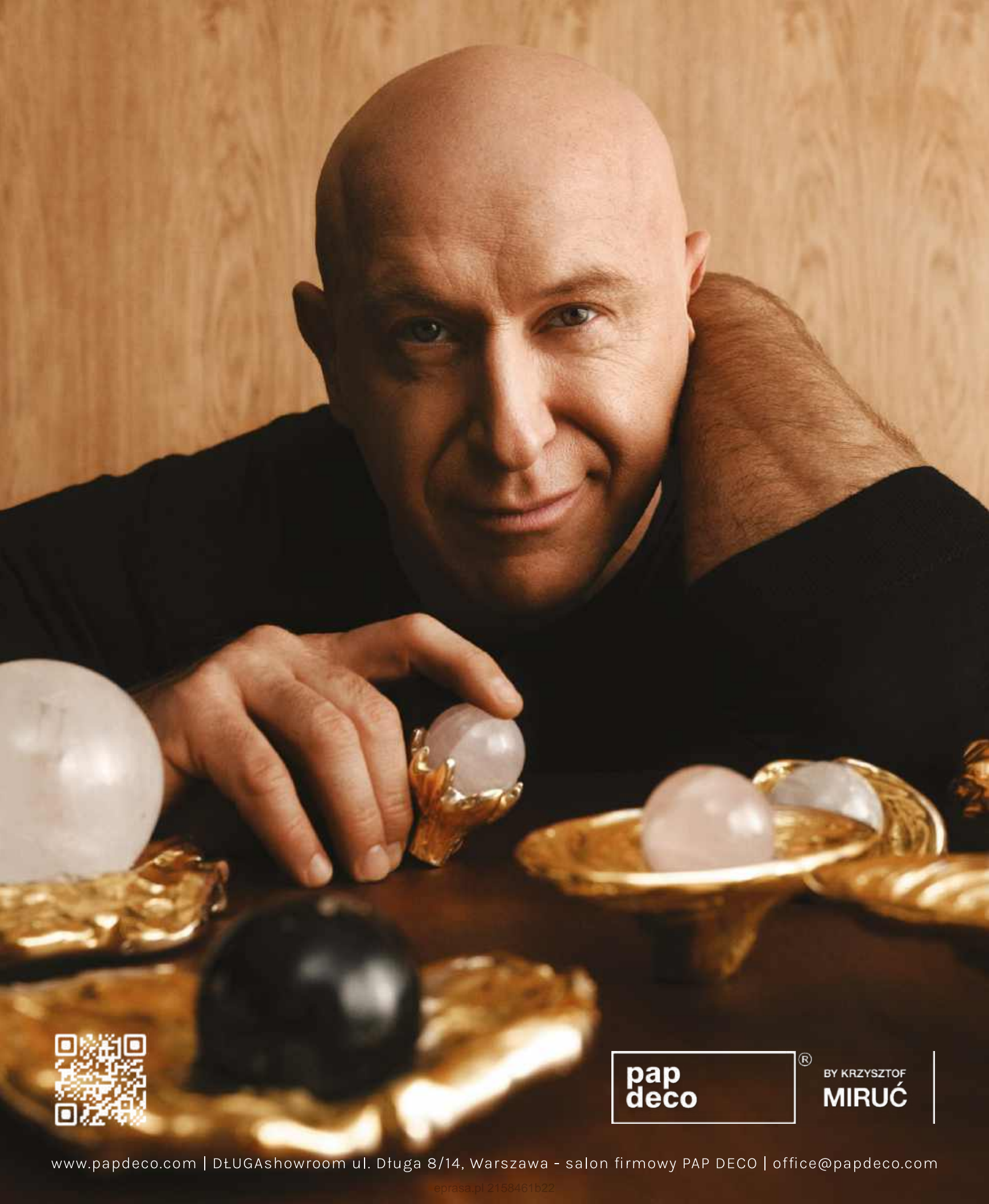
„Curio” to nie tylko instalacja, lecz także medytacja o ludzkiej ciekawości. O potrzebie zbierania, klasyfikowania, o pragnieniu dotknięcia tego, co nieuchwytnie.

Kenneth Cobonpue tworzy więc własny mikroświat, w którym ziemia spotyka się z wodą, a niebo z podziemiem, gdzie rośliny, insekty oraz zwierzęta tworzą nową, nieoczywistą symbiozę. Te „osobliwości” nie są jednak trofeami, lecz wizualnymi poematami – hołdem dla natury i jej niezmiernie fantazji. ●



**Robert Pieńkowski**  
Redaktor prowadzący

Dziennikarz, kucharz, archeolog, aktor, improwizator, animator. Jego wielką pasją jest piękno w różnych przejawach. Lubi powtarzać: „Mniej znaczy więcej, ale czasem więcej znaczy lepiej”.



**pap  
deco**

®

BY KRZYSZTOF  
**MIRUĆ**

# KOHERSEN®



**Patelnie z opatentowaną  
ceramiczną powłoką  
NX CERAMIC**



kohersenspolska



YouTube kohersenspolska



kohersenspolska



KohersenPolska



kohersen

[www.kohersen.pl](http://www.kohersen.pl)

eprasa.pl 2158461b22