



KORSO

TYGODNIK REGIONALNY

Nr 40
(1745)

7-13 października
2025

Cena 6,99 zł

polub nas na    www.korso.pl

Czekamy na
kandydatów
na Sportowca
Roku!

Str. 25

Afera finansowa w Mielcu

Jeden z mieszkańców Mielca miał stać się ofiarą oszustwa w placówce oferującej kredyty. Mężczyzna, który początkowo zdecydował się na standardowy kredyt konsolidacyjny, wkrótce odkrył, że jego dane zostały wykorzystane do zaciągnięcia znacznie większego zobowiązania, o którym nigdy nie wiedział. Obecnie „jego” dług wynosi ponad 100 tysięcy złotych! Co więcej, nie jest jedynym oszukanym.

Str. 3



Str. 4

Śmierć na przejeździe kolejowym

We wtorek po godz. 16 w miejscowości Chorzelów doszło do tragicznego wypadku kolejowego, w którym zginęli 85-letni mężczyzna oraz jego 11-letnia wnuczka. Mieleccy policjanci wyjaśniają okoliczności tego zdarzenia

Policja rozbiła siatkę narkotykową

Policjanci z Mielca uderzyli w lokalny narkobiznes. Podczas akcji przeprowadzonej w jednym z mieszkań na terenie gminy Wadowice Górne zatrzymano trzy kobiety i zabezpieczono znaczną ilość narkotyków, w tym marihuanę, mefedron, metamfetaminę oraz tabletki MDMA.

Str. 4

Upamiętnią ofiary rzezi

W Mielcu zapowiedziano realizację nowego projektu upamiętniającego ofiary rzezi wołyńskiej. Pomnik zostanie wzniesiony na placu przy kościele pw. Ducha Świętego.

Str. 9



Str.
13-15

liczba tygodnia

100 tys.

- taki kredyt musi spłacać nasz Czytelnik, chociaż nigdy go nie zaciągnął.

Więcej na str. 3

cytat tygodnia

Bernadetta Porada:

Depresja ma wiele twarzy i dlatego łatwo ją przeoczyć.

Więcej o depresji i problemach psychicznych na str. 11

za tydzień

Sprawdzimy, ile dzieci w powiecie mieleckim jest zaszczepionych



Ul. Biernackiego 1/4, 39-300 Mielec
tel. 17 788 41 80
mail: redakcja@korso.pl
www.korso.pl

ZESPÓŁ REDAKCYJNY

Marta Warias
redaktor naczelna
marta.warias@korso.pl, tel. 534 560 769

Paulina Konieczny
dziennikarka, fotoreporterka
paulina.konieczny@korso.pl, tel. 509 173 793

Julia Bogdan
dziennikarka, social media manager
julia.bogdan@korso.pl

Bartosz Kręciłowa
dziennikarz sportowy - współpraca
sport@korso.pl

Szymon Markulis
dziennikarz sportowy - współpraca
sport@korso.pl

Marietta Mateja-Nowak
dziennikarka - współpraca
m.mateja-nowak@korso.pl

DZIAŁ OGŁOSZEŃ I REKLAMY

tel. 17 788 41 80, sekretariat@korso.pl

Marcin Serafin
tel. 510 126 562, mserafin@korso.pl

Anna Czajkowska
tel. 519 132 923, aczajkowska@korso.pl

WYDAJEMY RÓWNIEŻ

Tygodnik Korso Kolbuszowskie,
korsokolbuszowskie.pl, korso24.pl,
rzeszow24.info, rytmrzeszowa.pl,
esandomierz.pl, korsosanockie.pl, mielecity.pl

Partner: wbieszczady.pl



ODWIEDŹ NASZĄ STRONĘ
Zeskanuj kod telefonem

Komentarz Tygodnia

Jesień przyszła w kapciach

Jesień, proszę państwa, nie wchodzi jak lato – z fasonem, zapachem grilla i hałasem dzieciarni do późna. Jesień wchodzi po cichu, w kapciach, z siatką pełną liści, marchewek i zapachu wilgotnej ziemi. Rozsiada się w fotelu i mówi: „Zrób mi herbaty z miodem, bo zostaną na dłużej”. I rzeczywiście zostaje.

Nie da się ukryć, że świat powoli zmienia barwy na bardziej „dyniowe”. Na straganach królują jabłka. Ludzie, którzy w lipcu twierdzili, że „nigdy nie polubią deszczu”, nagle wsta-

wiają zdjęcia kubków z herbatą i podpisują: „Uwielbiam jesienne wieczory”. Hipokryzja? Nie, po prostu syndrom koca.

Drzewa też zaczynają się przebierać – i to z jakim wdziękiem! Każde chce być najbardziej fotogeniczne w parku. Jeden klon w złocie, drugi w czerwieni, a trzeci udaje, że jeszcze lato, ale już mu brąz na końcówkach wychodzi. Tylko brzozy, jak zwykle, najpierw się popłaczą, a potem ogołocą do zera.

W sklepach już pojawiają się znicze i pierniki, co oznacza, że człowiek nie zdąży jesz-

cze zetrzeć pajęczyn z tarasu, a już musi się zastanawiać, czy kupić znicz „premium z lampką LED”, czy zostać przy klasycznym szkle. W powietrzu czuć Wszystkich Świętych.

Na szczęście jesień ma swoje plusy. Po pierwsze – można bezkarnie siedzieć w domu. Nikt nie pyta: „Czemu nie wyszłaś na spacer?” albo „Czemu nie korzystasz z pogody?”. Bo nie ma z czego korzystać. Pada, wieje, a człowiek z kubkiem herbaty wygląda przez okno.

Po drugie – jesień usprawnia wszystkie kulinarne grzeszki. Bo przecież „trze-

ba coś zjeść na rozgrzewkę”. Ciasto dyniowe, zupa krem z czterech rodzajów ziemniaka, a potem jeszcze wieczorna herbata z miodem i „małym czymś słodkim”. I nagle waga pokazuje, że zima już prawie przyszła – w sensie, że zapasy gotowe.

Tak więc, drodzy państwo, nie narzekajmy. Jesień przyszła – nieco kapryśna, trochę wilgotna, ale swojska. Z herbatą, z liśćmi, z mgłą i zapachem zniczy. Jesień to taki sezonowy gość, który przychodzi nieproszony, ale jak już się rozgości, to trudno sobie wyobrazić dom bez niej.

Marta Warias



9 października, czwartek

Godz. 19.00 - V koncert 28. Mieleckiego Festiwalu Muzycznego - koncert muzyki filmowej Manuela Fernandeza „Kocham kino”, Sala Królewska Państwowej Szkoły Muzycznej w Mielcu. Wstęp wolny.

Manuel Fernandez - hiszpański pianista specjalizujący się w wykonawstwie muzyki XX i XXI wieku. Gra zarówno klasyczne utwory muzyki współczesnej, jak i nowe dzieła mniej znanych kompozytorów. W Mielcu artysta wykona program pod tytułem „Kocham kino”. Będzie to niezwykle koncert muzyki filmowej, w którym znajdują się powszechnie znane i lubiane motywy muzyczne.

10 października, piątek

Godz. 19.00 - VI koncert 28. MFM - „Missa pro pace- Wołanie o pokój” w wykonaniu: Podkarpackiego Chóru Męskiego, Chóru Nauczycielskiego „Akord” ZNP i SCK Mielec, Strzyżowskiego Chóru Kameralnego, kościół pw. MBNP. Wstęp wolny. Msza „Missa pro pace op. 45” to jedna z najbardziej znanych spośród dziewięciu mszy Feliksa Nowowiejskiego. W koncercie wezmą udział trzy znane podkarpackie chóry: Chór Nauczycielski „Akord” ZNP i SCK z Mielca, Strzyżowski Chór Kameralny oraz Podkarpacki Chór Męski z Rzeszowa prowadzone przez znakomitego dyrygenta prof. Grzegorza Oliwę. Na mieleckich organach zagra wybitny, znany na całym świecie krakowski organista prof. Waław Golonka. W pierwszej części koncertu zabrzmia muzyka chóralna polskich i zagranicznych kompozytorów wprowadzająca słuchaczy w nastrój głównego, monumentalnego utworu, jakim jest msza Feliksa Nowowiejskiego „Missa pro pace”.

10 października, piątek

godz. 18.00 - Noc Księgarń w Księgarni Dębickich. Tym razem Stanisław Wanatowicz opowie o swoich spacerach w okolicznych lasach, przedstawiając SPACEROWNIK po Puszczy Sandomierskiej.

Godz. 18.00 - Noc Bibliotek z Beatą Sabałą-Zielińską, sala audiowizualna MBP. Wstęp – bezpłatne wejściówki do odebrania w Bibliotece przy ul. Kusocińskiego, w Wypożyczalni dla Dorosłych.

Miejska Biblioteka Publiczna SCK w Mielcu zaprasza na wyjątkowe spotkanie autorskie z Beatą Sabałą-Zielińską – rodowitą góralką, dziennikarką radiową, publicystką i autorką bestsellerowych książek o Tatrach i Zakopanem.

Beata Sabała-Zielińska przez lata związana była z Radiem ZET. Jej książki o tematyce górskiej: „TOPR. Żeby inni mogli przeżyć”, „Pięć Stawów. Dom bez adresu”, „TOPR 2. Nie każdy wróci”, a także publikacje dla dzieci i młodzieży – zdobyły ogromną popularność w całej Polsce.

Najnowsza publikacja, „Kryminalne Zakopane. Najgroźniejsze zbrodnie Podhala”, błyskawicznie podbiła listy bestsellerów i wzbudziła ogromne emocje wśród czytelników.

Spotkanie odbędzie się w ramach ogólnopolskiej akcji „Noc Bibliotek 2025”. To doskonała okazja, by posłuchać opowieści autorki, zadać pytania i zdobyć autograf na ulubionej książce autorki.

10-11 października

XXVIII Mistrzostwa Mieleckiego Stowarzyszenia Hodowców Kanarków i Ptaków Egzotycznych. Miejsce: Sala widowiskowa Samorządowego Ośrodka Kultury i Sportu Gminy Mielec w Chorzelowie. Wstęp wolny dla wszystkich zwiedzających

Termin dla zwiedzających:
Sobota, 11 października, godz. 9:00–18:00
Niedziela, 12 października, godz. 9:00–17:00
Tegoroczne mistrzostwa to wyjątkowa okazja, by podziwiać dziesiątki gatunków papug, kanarków, drobnej egzotyki i gołąbków ozdobnych pochodzących z różnych zakąt-

ków świata. Wystawę tworzą pasjonaci zrzeszeni w Mieleckim Stowarzyszeniu Hodowców Kanarków i Ptaków Egzotycznych, którzy zaprezentują swoje najpiękniejsze okazy, często wyróżniane na wystawach w całej Polsce.

16 października, czwartek

Koncert papieski w wykonaniu Mieleckiej Orkiestry Dętej, chórów Towarzystwa Śpiewaczego „Melodia” im. Stanisława Lachmana oraz chórów I i II LO w Mielcu, kościół pw. Ducha Św. Wstęp wolny.

W tym roku w koncercie zorganizowanym w ramach obchodów Dni Papieskich dla Jana Pawła II zagrają i zaśpiewają: Mielecka Orkiestra Dęta, Chóry Towarzystwa Śpiewaczego „Melodia”, Chóry Młodzieżowe I i II LO. Dyrygentem Mieleckiej Orkiestry Dętej działającej przy DK SCK i chórmistrzem chórów TS „Melodia” i I LO jest Maciej Fijałkowski. Chórem II LO kieruje Agnieszka Straż.

17 października, piątek

Nową wystawę w galerii Muzeum Historii Fotografii „Jadernówka”: „Jakub Szubertowski. Nieznany fotograf Mielca”. Historia fotografa, którego zdjęcia są przedmiotem wystawy wiąże się z okresem drugiej wojny światowej. W listopadzie 1939 roku rodzina Jakuba Szubertowskiego została wyrzucona ze swojego domu w Szubinie i na początku grudnia przyjechała transportem kolejowym do Mielca. Fotograf od 1940 do 1945 roku prowadził w Mielcu Mistrzowski Zakład Fotograficzny oraz Skład Przyborów Fotograficznych przy ulicy Piłsudskiego. Muzeum zgromadziło ponad 700 fotografii z okresu mieleckiego. Tematyka zdjęć jest bardzo różnorodna - od portretów indywidualnych i rodzinnych po reportaże. Jednak największą wartość historyczną mają fotografie przedstawiające zniszczenia miasta podczas działań wojennych w 1944 roku.

Z zebranego materiału ponad 200 zdjęć zostanie zaprezentowanych na wystawie i w publikacji o fotografii. Wystawa potrwa do 31 stycznia 2026 roku.

REKLAMA



AUTOPROMOCJA



Potężna afera finansowa w Mielcu

Jeden z mieszkańców Mielca stał się ofiarą oszustwa w placówce oferującej kredyty. Mężczyzna, który początkowo zdecydował się na standardowy kredyt konsolidacyjny, wkrótce odkrył, że jego dane zostały wykorzystane do zaciągnięcia znacznie większego zobowiązania, o którym nigdy nie wiedział. Obecnie „jego” dług wynosi ponad 100 tysięcy złotych!

– Zgłosiłem sprawę na policję i do prokuratury. To, co się stało, jest efektem działania pracowników placówki, którzy zostali już zwolnieni – mówi poszkodowany.

Sledztwo w toku

Rzeczniczka Komendy Powiatowej Policji w Mielcu,

podkom. Bernadetta Krawczyk, poinformowała, że pod nadzorem Prokuratury Rejonowej w Mielcu prowadzone jest śledztwo dotyczące wyłudzeń aż 16 kredytów.

– Dla dobra prowadzonych czynności nie możemy udzielać szczegółowych informacji – zaznacza podkom. Krawczyk.

Z kolei Prokuratura Rejonowa w Mielcu przekazała, że postępowanie dotyczy doprowadzenia przez pracowników klientów placówki do niekorzystnego rozporządzenia mieniem w celu osiągnięcia korzyści majątkowej przy zawieraniu kredytów konsumenckich. Według śledczych, ofiary były wprowadzane w błąd co do rzeczywistych warunków zaciąga-

nych zobowiązań, co stanowi czyn zagrożony karą zgodnie z art. 286 §1 Kodeksu karnego.

Postępowanie obejmuje analizę poszczególnych umów, gromadzenie materiału dowodowego oraz weryfikację dokumentacji bankowej. Śledczy sukcesywnie ustalają okoliczności każdego przypadku.

Powiatowy Rzecznik Konsumentów, Michał Nowak, potwierdził, że do Biura tut. Rzecznika zgłosiły się osoby twierdzące, że w lokalnym oddziale SKOK Stefczyka zostały one wprowadzone przez pracowników placówki w błąd, co skutkowało wzięciem kredytów na niekorzystnych dla konsumentów warunkach.

– Osób takich jest więcej, stąd wobec uzasadnionego po-

dejrzenia, że działania te nie były przypadkowe i w istocie stanowiły przestępstwo, wszystkie sprawy zostały zgłoszone do organów ścigania jako podejrzenie popełnienia przestępstwa. Organy ścigania na podstawie posiadanych możliwości (w tym możliwość żądania dostępu do zawieranych w placówce umów) podejmują starania w celu ustalenia wszystkich osób dotkniętych nieprawidłowościami w SKOKu.

– Informuję, że działania podejmowane przez Powiatowego Rzecznika Konsumentów zmierzają to usunięcia negatywnych skutków zaciągniętych pożyczek. Następuje to poprzez złożenia oświadczenia o uchyleniu się od skutków

prawnych oświadczenia woli, które zostało złożone innej osobie pod wpływem błędu, a następnie pośredniczeniu w rozmowach ze SKOKiem dotyczących unieważnienia zaciągniętych w bezprawny sposób kredytów. Jeżeli SKOK nie wyjdzie naprzeciw oczekiwaniom konsumentów i dobrowolnie nie zgodzi się na unieważnienie kwestionowanych umów koniecznym stanie się kierowanie takich spraw na drogę postępowania sądowego gdzie właściwy sąd będzie władny orzekać o nieistnieniu kwestionowanego stosunku prawnego (umowy kredytu czy pożyczki).

– Prowadzone w sprawie działania prowadzone są zatem we współpracy z Policją dwu-

torowo – na drodze cywilnej gdzie pomoc świadczy Powiatowy Rzecznik Konsumentów oraz na drodze postępowania karnego gdzie sprawą zajmuje się Komenda Powiatowa Policji pod nadzorem Prokuratury Rejonowej w Mielcu.

Wszelkie osoby mające wiedzę na temat nieprawidłowości powinny zgłosić się do Komendy Powiatowej Policji, a o osoby bezpośrednio dotknięte tymi nieprawidłowościami do Biura Powiatowego Rzecznika Konsumentów czy punktów Nieodpłatnej Pomocy Prawnej w celu podjęcia działań zmierzających do usunięcia skutków kredytów wziętych pod wpływem błędu.

Marta Warias

Wybuch gazu zniszczył dom i zabrał życie

W Pławie, na terenie gminy Borowa, doszło do tragicznego w skutkach wybuchu gazu, który całkowicie odmienił życie jednej z rodzin. W wyniku eksplozji dom został poważnie uszkodzony, a kilku jego mieszkańców trafiło do szpitala z poparzeniami. Niestety, mimo wysiłków lekarzy, 3 października zmarł jeden z poszkodowanych – mężczyzna, który odniósł najcięższe obrażenia.

W domu mieszkało siedem osób – małżeństwo z dwójką dzieci w wieku 9 i 3,5 roku, rodzice męża oraz jego babcia. Do wybuchu doszło na parterze budynku. Siła eksplozji była tak duża, że zniszczyła znaczną część konstrukcji domu, a fala uderzeniowa była słyszalna w znacznej odległości.

Rodzina przeżyła chwile grozy. W momencie zdarzenia dzieci bawiły się na placu zabaw za domem. Ich mama weszła tylko na chwilę do

środku po coś do picia, gdy nastąpił wybuch. Dziewięcioletnia Nikola, widząc zagrożenie, instynktownie odgoniła młodszego brata, by ten uciekł w bezpieczne miejsce. Sama jednak – w szoku i przerażeniu – wbiegła do domu po prababcię. Odniosła oparzenia pierwszego stopnia głowy, szyi i rąk.

Najciężej ranni zostali mężczyźni. Teść, który w wyniku zdarzenia doznał oparzeń obejmujących 30% powierzchni ciała, trafił do szpitala w stanie

ciężkim i był utrzymywany w śpiączce farmakologicznej. Mąż kobiety doznał oparzeń 16% ciała. Oboje wymagali natychmiastowej pomocy medycznej i długotrwałego leczenia.

Niestety, mimo starań lekarzy, starszy z poszkodowanych zmarł.

„Po wybuchu w naszym domu dzielnie walczył o życie, jednak obrażenia okazały się zbyt poważne. To dla naszej rodziny ogromny cios” – przekazała

rodzina w poruszającej aktualizacji zbiórki internetowej.

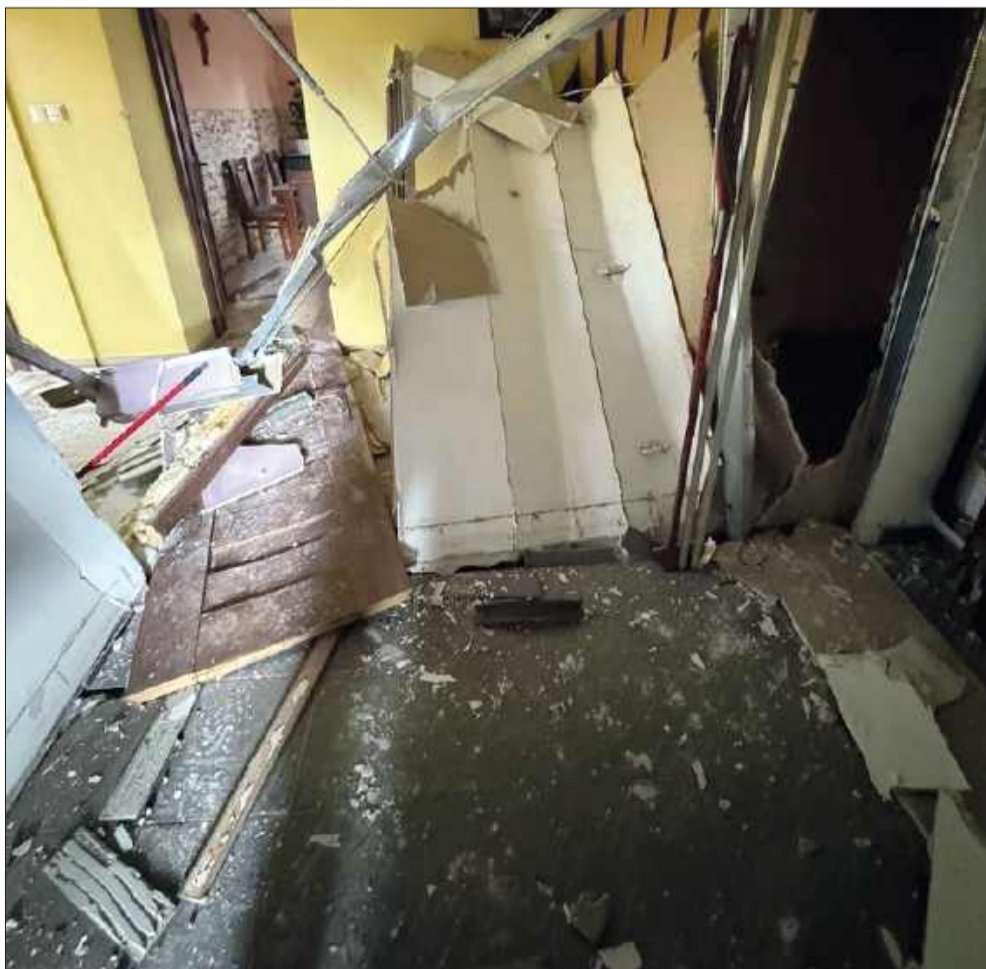
Dom, w którym doszło do eksplozji, nie nadaje się obecnie do zamieszkania. Oprócz ogromnych strat materialnych rodzina zmagają się też z traumą i bólem po utracie bliskiego. Wójt gminy Borowa oraz lokalna społeczność apelują o wsparcie i solidarność z poszkodowanymi.

„W tych dramatycznych chwilach liczy się każde wsparcie. Pomóżmy razem,

aby ta rodzina mogła odzyskać poczucie bezpieczeństwa i normalność” – czytamy w komunikacie gminy Borowa.

Pomoc dla rodziny z Pławy można przekazać za pośrednictwem internetowej zbiórki na stronie szczytynce.pl, z której środki zostaną przeznaczone na leczenie poszkodowanych, odbudowę domu oraz najpilniejsze potrzeby

Marta Warias



Zniszczony dom w Pławie.

REKLAMA

mfm
28. MIELECKI FESTIWAL MUZYCZNY

Prezydent Miasta Mielca Radosław Swoł
Samorządowe Centrum Kultury w Mielcu
zapraszają na

„KOCHAM KINO”
Koncert muzyki filmowej

(HISZPANIA)
Manuel FERNANDEZ
fortepian

9 października 2025, godz. 19.00, Sala Królewska PSM w Mielcu

Wszystkie bilety włącznie do obrotu w limit 1200, Sal w Mielcu. Data czarna w distributionie od godziny 12.00, w soboty i niedziele – godzinę przed startem, w innych – kilka dni wcześniej

OGŁOSZENIE

WÓJT GMINY GAWŁUSZOWICE działając na podstawie art. 35 ustawy z dnia 21.08.1997r. o gospodarce nieruchomościami (Dz. U. 2024 r., poz. 1145 ze zm.) informuje, że został sporządzony wykaz nieruchomości stanowiący własność mienia komunalnego Gminy Gawłuszowice przeznaczonej do dzierżawy w trybie bezprzetargowym tj.: dz. nr 9/2, 184/1 211/1, 239/1 w obrębie Ostrówek, dz. nr 373/2, 381/2, 383/2, 385/4, 392/2, 394/2 i część dz. nr 18/2 i 532/24 w obrębie Gawłuszowice oraz dz. nr 395/4 i część dz. nr 395/6 w obrębie Krzemienica. Wykaz podlega wywieszeniu przez okres 21 dni tj.: od 07.10.2025r., do 28.10.2025r. Dodatkowe informacje można uzyskać w Urzędzie Gminy Gawłuszowice, pok. 10 lub pod nr tel. 177 493 903.

Śmierć na przejeździe kolejowym

We wtorek po godz. 16 w miejscowości Chorzelów doszło do tragicznego wypadku kolejowego, w którym zginęli 85-letni mężczyzna oraz jego 11-letnia wnuczka. Mieleccy policjanci wyjaśniają okoliczności tego zdarzenia.

Ze wstępnych ustaleń funkcjonariuszy wynika, że szynobus relacji Dębica – Padew Narodowa, przejeżdżając przez

przejście kolejowe na wysokości Chorzelowa 1, potrącił mężczyznę i dziecko. Niestety, życia obu ofiar nie udało się uratować. O zdarzeniu policję powiadomili świadkowie.

Na miejscu pracowała grupa dochodzeniowo-śledcza, która zabezpieczyła teren i wykonała szczegółowe oględziny. Jak ustalono, w szynobusie podróżowało 11 pasażerów oraz załoga – maszynista, konduk-

tor i kierownik. Żadna z osób podróżujących pociągiem nie odniosła obrażeń, a obsługa szynobusu była trzeźwa.

Policja prowadzi dalsze czynności mające na celu wyjaśnienie wszystkich okoliczności tego tragicznego wypadku. Funkcjonariusze apelują o zachowanie ostrożności przy przejazdach kolejowych i przestrzeganie zasad bezpieczeństwa.

Marta Warias



Tragiczny wypadek zabrał życie dwóch osób.

Skrzyżowanie zbiera żniwo

Do groźnego zdarzenia doszło w piątek na skrzyżowaniu drogi powiatowej z drogą wojewódzką nr 984, w rejonie marketu Dino w miejscowości Żarówka (gmina Radomyśl Wielki).

Jak ustalili policjanci pracujący na miejscu, 25-letni kierujący samochodem osobowym marki Ford nie ustąpił

pierwszeństwa przejazdu prawidłowo jadącemu 34-latkowi, również kierującemu fordem. Doszło do zderzenia obu pojazdów.

W wyniku wypadku ucierpiała pasażerka z auta sprawcy, którą z obrażeniami przewieziono do szpitala. Na szczęście obrażenia nie zagrażają jej życiu. Obaj kierowcy byli trzeźwi.

Na miejscu interweniowały służby ratunkowe, w tym policja i zespół ratownictwa medycznego. Przez kilkadziesiąt minut występowały utrudnienia w ruchu – droga była częściowo zablokowana, a policjanci kierowali pojazdy na objazdy.

Funkcjonariusze wyjaśniają teraz szczegółowe okoliczności i przyczyny zdarzenia.

Marta Warias

Niebezpieczna prędkość w Dobryninie

W ubiegły czwartek funkcjonariusze z wydziału ruchu drogowego zatrzymali do kontroli 43-letniego kierowcę peugeot, który znacznie przekroczył dozwoloną prędkość.

Do zdarzenia doszło w czwartek, tuż przed godziną 16, w miejscowości Dobrynin. Policjanci mieleckiej drogówki zarejestrowali samochód osobowy marki Peugeot, którego kierowca poruszał się z prędkością 107 km/h w obszarze zabudo-

wanym. Za kierownicą siedział 43-letni mieszkaniec powiatu kolbuszowskiego.

Funkcjonariusze zatrzymali pojazd do kontroli. Zgodnie z obowiązującymi przepisami, za rażące przekroczenie prędkości kierowca został ukarany mandatem w wysokości 1500 złotych, otrzymał 13 punktów karnych, a jego prawo jazdy zostało zatrzymane na okres 3 miesięcy.

Policja przypomina, że nadmierna prędkość wciąż pozostaje

jedną z głównych przyczyn wypadków drogowych – szczególnie tych najtragiczniejszych w skutkach. Każdy kierujący powinien pamiętać, że nawet niewielkie przekroczenie prędkości może znacząco wydłużyć drogę hamowania i zmniejszyć szansę na uniknięcie potrącenia pieszego czy kolizji z innym pojazdem.

Mundurowi apelują do kierowców o rozsądek i przestrzeganie limitów prędkości, zwłaszcza w miejscach wymagających szczególnej ostrożności – w rejonach szkół, przejść dla pieszych, skrzyżowań i przejazdów dla rowerzystów.

Marta Warias

Policja rozbiła siatkę narkotykową

Skuteczne działania policjantów z Wydziału Kryminalnego oraz Wydziału Dochodzeniowo-Śledczego Komendy Powiatowej Policji w Mielcu doprowadziły do zatrzymania grupy osób odpowiedzialnych za dystrybucję narkotyków na terenie powiatu mieleckiego.

W miniony wtorek funkcjonariusze wkroczyli do jednego z mieszkań na terenie gminy Wadowice Górne, gdzie zatrzymano trzy kobiety w wieku 22, 25 i 30 lat. W trakcie przeszukania policjanci zabezpieczyli marihuanę, mefedron, metamfetaminę oraz tabletki MDMA.

Jak ustalono, kobiety nie tylko posiadały substancje zabronione, ale również odpłatnie udzielały je innym osobom. Zgromadzony materiał dowodowy pozwolił na przedstawienie im zarzutów posiadania znacznej ilości narkotyków oraz ich sprzedaży. Na wniosek prokuratury, sąd zastosował wobec zatrzymanych środek zapobiegawczy w postaci tymczasowego aresztowania na okres trzech miesięcy. Kobietom grozi do 10 lat pozbawienia wolności.

Dalsze czynności policjantów pozwoliły na ustalenie osoby, od której kobiety pozy-

skiwały narkotyki. Okazał się nim 25-letni mieszkaniec gminy Borowa. Funkcjonariusze ustalili, że mężczyzna również udzielał środków odurzających innej osobie. On także usłyszał zarzuty odpłatnego udzielania narkotyków, za co grozi mu do 10 lat więzienia.

– Skuteczna i profesjonalna praca funkcjonariuszy pozwoliła na wyeliminowanie z rynku znacznej ilości niebezpiecznych substancji – podkreślają przedstawiciele mieleckiej policji.

Sprawa ma charakter rozwojowy i policja nie wyklucza kolejnych zatrzymań.

Marta Warias

Nowa toyota już na służbie

Do Komendy Powiatowej Policji w Mielcu trafił nowy radiowóz – Toyota RAV4 w policyjnej wersji z hybrydowym napędem i nowym, neonowym oznakowaniem. To jeden z 16 nowoczesnych pojazdów, które otrzymali funkcjonariusze garnizonu podkarpackiego.



Nowoczesna Toyota RAV4 zasilila flotę mieleckiej policji.

Nowe radiowozy to pierwsze w Polsce pojazdy w policyjnej specyfikacji wyposażone w inteligentny napęd na cztery koła AWD-i, zaawansowane systemy bezpieczeństwa oraz nowoczesne rozwiązania techniczne. Hybrydowe SUV-y będą wspierały przede wszystkim policjantów ruchu drogowego w codziennych patrolach, kontrolach i działaniach prewencyjnych.

Jak podkreślają przedstawiciele Policji, nowe pojazdy to nie tylko poprawa komfortu pracy funkcjonariuszy, ale przede wszystkim inwestycja w bezpieczeństwo mieszkańców regionu. Radiowozy zwiększą mobilność patroli

i umożliwią jeszcze szybsze reagowanie na zdarzenia drogowe.

Toyota RAV4 w policyjnej wersji została wyposażona w nowoczesny napęd Plug-in Hybrid o mocy 306 KM, który pozwala osiągnąć 100 km/h w zaledwie 6 sekund. Bateria litowo-jonowa o pojemności 18,1 kW umożliwia przejechanie nawet 75 km w trybie elektrycznym, co oznacza cichą i ekologiczną pracę pojazdu.

Komfort jazdy zapewnią automatyczna skrzynia e-CVT, a bezpieczeństwo funkcjonariuszy i innych uczestników ruchu – liczne systemy wspomagające, w tym: układ wczesnego reagowania w razie ryzyka zderzenia,

inteligentny tempomat adaptacyjny, asystent utrzymania pasa ruchu, automatyczne światła drogowe, system monitorowania martwego pola, system ostrzegania o ruchu poprzecznym z tyłu z automatycznym hamowaniem, monitor panoramiczny 360°.

Dzięki temu radiowozy zapewnią jeszcze większą skuteczność działań patrolowych i bezpieczeństwo policjantów, którzy każdego dnia pełnią służbę na drogach powiatu mieleckiego i całego Podkarpacia.

Zakup nowych pojazdów został sfinansowany ze środków Budżetu Państwa w wysokości ponad 4,1 mln złotych.

Marta Warias

Zmarli

30 WRZEŚNIA

Tadeusz Krówka (1960)
Danuta Cieśnin (1952)
Marian Ziomek (1939)
Emilia Ziomek (2015)

29 WRZEŚNIA

Anna Mucha (1969)

16 WRZEŚNIA

Tomasz Antoń (1983)

1 PAŹDZIERNIKA

Krystyna Wdowiak (1947)

2 PAŹDZIERNIKA

Marian Słaba (1937)

3 PAŹDZIERNIKA

Anna Kłoda (1948)
Zygmunt Kurek (2025)

4 PAŹDZIERNIKA

Romualda Sabaj
Stanisław Sasor

5 PAŹDZIERNIKA

Kazimiera Dzieciuch (1932)
Urszula Szegłowska (1941)

6 PAŹDZIERNIKA

Barbara Wolanin (1949)

REKLAMA

CHARON

DOM POGRZEBOWY
Waldemar Buziak

ul. Wolności 42
39-300 Mielec
tel. 17 227 66 66
kom. 604 123 819

◆ Szybka i profesjonalna obsługa
◆ Dyżur telefoniczny 24h/7

REKLAMA

DOM POGRZEBOWY
EDEN

MIELEC, UL. WOLNOŚCI 42A

CAŁOŚCIOWA OBSŁUGA
USŁUGI KREMACYJNE

KAPLICA POGRZEBOWA
W MIELCU,
W BOROWEJ, W CZERMINIE

CAŁA DOBROĆ

☎ 17 586 32 97, 502 338 048

REKLAMA

LITERKA

LITERNICTWO W KAMIENIU
www.literkawkamieniu.pl

◆ Napisy, dopiski nagrobkowe bez demontażu tablicy
◆ Odnowianie, renowacja napisów
◆ Usuwanie plam z granitu
◆ Impregnacja kamienia

Tel. 531 437 900

Brutalny rozbój na ul. Szafera

Policjanci z Mielca zatrzymali dwóch sprawców brutalnego rozbój, do którego doszło w poniedziałek na ul. Szafera. 37-letni obywatel Ukrainy oraz 16-letni mieszkaniec Mielca napadli na 52-letniego mężczyznę, którego dotkliwie pobili, a następnie ukradli mu telefon komórkowy oraz 1500 złotych.

Do zdarzenia doszło w poniedziałek po południu. Zgłoszenie o pobiciu trafiło do mieleckiej komendy od świadków, którzy widzieli, jak dwóch napastników zaatakowało

przechodnia. Pokrzywdzony, 52-letni mieszkaniec powiatu mieleckiego, został dotkliwie pobity, a agresorzy, korzystając z jego bezbronności, zabrali mu telefon oraz gotówkę.

Funkcjonariusze natychmiast rozpoczęli działania. Na podstawie zabezpieczonych dowodów i zeznań świadków szybko zidentyfikowali podejrzanych. Jeszcze tego samego dnia zatrzymali 16-letniego mieszkańca Mielca oraz 37-letniego obywatela Ukrainy.

Obaj napastnicy usłyszeli w Prokuraturze Rejonowej w Mielcu zarzuty rozbój z art.

280 § 1 kodeksu karnego. Grozi im kara do 12 lat pozbawienia wolności.

Sąd Rejonowy w Mielcu, na wniosek prokuratora, zastosował wobec podejrzanych środki zapobiegawcze. Starszy z napastników trafił na trzy miesiące do tymczasowego aresztu, natomiast 16-latek został umieszczony w Schronisku dla Nieletnich również na okres 3 miesięcy.

Śledztwo w tej sprawie prowadzone jest pod nadzorem Prokuratury Rejonowej w Mielcu.

Marta Warias

Ćwiczenia strażaków i służb



Wspólne działania umożliwiły praktyczne sprawdzenie procedur.

W dniach 29 września - 1 października 2025 roku na terenie zakładu Kronospan Polska w Mielcu odbyły się szeroko zakrojone ćwiczenia ratowniczo-gaśnicze zorganizowane przez Komendę Powiatową Państwowej Straży Pożarnej w Mielcu. W manewrach udział wzięli strażacy PSP, jednostki OSP z powiatu mieleckiego, Zakładowy Zespół Ratowniczy oraz służby współdziałające.

Ćwiczenia miały charakter praktyczny i dotyczyły sytuacji zagrożenia, jakie mogą wystąpić na terenie zakładów o podwyższonym ryzyku awarii przemysłowych. Strażacy doskonalili techniki gaszenia pożarów i ewakuacji, prowadzili działania w zadymieniu, ćwiczyli ratowanie osób poszkodowanych

oraz procedury dekontaminacji. Ważnym elementem była także współpraca z zakładową służbą BHP i ppoż., a także ze Specjalistyczną Grupą Ratownictwa Chemiczno-Ekologicznego.

Podczas manewrów przeprowadzono dwa główne epizody. Pierwszy z nich zakładał pożar instalacji do segregacji recyklingu wywołany awarią techniczną. Wymagał on natychmiastowej ewakuacji pracowników, podjęcia akcji gaśniczej i ratowania uwiecznionej osoby.

Drugi epizod dotyczył wycieku formaliny podczas rozładunku na bocznicę kolejowej. W wyniku zdarzenia powstała chmura toksycznych oparów oraz pożar pojazdu. Do działań włączono specjalistyczne grupy ratownictwa chemicz-

no-ekologicznego z Rzeszowa i Nowej Sarzyny wraz ze sprzętem dekontaminacyjnym. Dodatkowo zaprezentowano robota technicznego firmy FireMax, który wspiera strażaków w trudnych warunkach.

W ćwiczeniach wzięły udział jednostki PSP z Mielca, liczne OSP z terenu powiatu, Zakładowy Zespół Ratowniczy Kronospan, policja oraz grupy specjalistyczne Chem-Eko. Wspólne działania umożliwiły praktyczne sprawdzenie procedur i współdziałania w sytuacjach wymagających dużej koordynacji sił.

Trzydniowe manewry pozwoliły na realną weryfikację obowiązujących procedur oraz ocenę skuteczności działań w przypadku zagrożeń pożarowych i chemicznych.

jb

Rowerzystka kontra autobus

W czwartek na ul. Dąbrówki w Mielcu doszło do groźnie wyglądającej kolizji drogowej. 69-letnia rowerzystka, jadąc chodnikiem, straciła panowanie nad jednośladem i uderzyła w bok autobusu miejskiego. Na szczęście nikt nie odniósł obrażeń.

Policjanci ustalili, że mieszkanka Mielca, poruszając się chodnikiem, nagle zjechała na jezdnię, gdzie bokiem uderzyła w jadący autobus miejski kierowany przez 59-letniego mieszkańca powiatu mieleckiego. Zarówno kierowca, jak i rowerzystka byli trzeźwi. Zdarzenie zostało zakwalifikowane jako kolizja.

Choć sytuacja zakończyła się jedynie na strachu, funkcjo-

nariusze podkreślają, że jest to poważne ostrzeżenie dla wszystkich niechronionych uczestników ruchu drogowego.

– W starciu z pojazdem to pieszy lub rowerzysta zawsze ponosi najcięższe konsekwencje. Dlatego apelujemy o rozwagę i przestrzeganie przepisów – przypomina mielecka policja.

Rowerzysta na chodniku – obowiązki i zasady

Policja przypomina, że poruszając się chodnikiem, rowerzysta jest gościem i ma obowiązki ustępować pieszym, a jego prędkość powinna być zbliżona do tempa pieszego. Wjeżdżanie z chodnika bezpośrednio na jezdnię, bez

upewnienia się, że manewr jest bezpieczny, to jeden z najczęstszych błędów.

Kluczowe zasady bezpieczeństwa:

- Na przejściu dla pieszych należy zejść z roweru – jeśli chcemy je pokonać jako pieszy.

- Szczególna ostrożność na chodniku – rowerzysta zawsze ustępuje pieszym.

- Zasada ograniczonego zaufania – nigdy nie zakładamy, że kierowca nas widzi.

- Oświetlenie i odbłaski – po zmroku to jedyny sposób, aby być zauważonym.

Policja apeluje do rowerzystów i pieszych o rozsądek i przypomina, że nawet drobna chwila nieuwagi może doprowadzić do tragedii.

Marta Warias

Fałszywy „policjant” oszukał seniorkę

Funkcjonariusze mieleckiej policji ponownie ostrzegają przed bezwzględными oszustami, którzy podszywają się pod funkcjonariuszy. Ofiarą przestępców padła 91-letnia mieszkanka Mielca. Seniorka, zmanipulowana przez fałszywego „policjanta”, przekazała im swoje oszczędności w kwocie 24 tysięcy złotych.

Do zdarzenia doszło w czwartek. Do starszej kobiety zadzwonił mężczyzna podający się za policjanta. Wykorzystując jej wiek, problemy zdrowotne i demencję, stopniowo zdobywał jej zaufanie. Podczas rozmowy namówił ją, by przygotowała wszystkie pieniądze, jakie trzymała w domu. Chwilę później przed drzwiami seniorki pojawił się inny mężczyzna.

REKLAMA

czyzna, któremu przekazała gotówkę.

W ten sposób kobieta straciła oszczędności życia – 24 tysięcy złotych.

Policja ostrzega i apeluje

Policjanci przypominają, że prawdziwy funkcjonariusz nigdy nie poprosi o pieniądze przez telefon. Nie zażąda również podania numeru konta, danych do karty czy wykonania przelewu na tzw. „bezpieczny rachunek”. – Jeśli ktokolwiek w rozmowie telefonicznej podaje się za policjanta, prosi o gotówkę lub dane bankowe, możemy być pewni, że to oszustwo – podkreślają mieleccy funkcjonariusze.

Policja apeluje, aby rozmawiać z seniorami – rodzicami, dziadkami i sąsiadami – i ostrze-

gać ich przed podobnymi metodami. Starsze osoby często są ufolne i samotne, a przez to szczególnie narażone na manipulację.

Nie ufajmy osobom dzwoniącym z nieznanymi numerami, które podają się za policjantów, urzędników czy pracowników banków.

Nigdy nie podawajmy poufnych danych ani nie przekazujemy pieniędzy „na rękę” nieznanym osobom.

W razie wątpliwości natychmiast zakończmy rozmowę i skontaktujmy się z bliskimi lub zadzwonimy pod numer alarmowy 112.

Policja apeluje: reagujmy, jeśli podejrzewamy, że ktoś z naszych bliskich może być ofiarą takiego oszustwa. Tylko szybka reakcja może zapobiec tragedii.

Marta Warias





OD 1 PAŹDZIERNIKA

BEZPŁATNA
KOMUNIKACJA MIEJSKA

DLA MIESZKANCÓW MIASTA MIELCA

ZASADY NADAWANIA ULGI
DLA MIESZKAŃCÓW

T:17 583 77 33



mks-mielec.pl

Radiowóz kontra BMW

Policjanci z Wydziału Ruchu Drogowego mieleckiej komendy zatrzymali 20-letniego kierowcę BMW, który w nocy z soboty na niedzielę nie zatrzymał się do kontroli i próbował uciekać przed patrolem. Młody mieszkaniec gminy Borowa stwarzał realne zagrożenie dla bezpieczeństwa ruchu drogowego. Funkcjonariusze, aby powstrzymać jego niebezpieczną jazdę, zmuszeni byli użyć radiowozu jako środka przymusu bezpośredniego.

Do zdarzenia doszło w sobotę w nocy na ulicy Wojska Polskiego w Mielcu. Patrol drogówki zauważył kierowcę BMW, który wprowadził swój pojazd w boczny poślizg, wykonując tzw. drift. Styl jazdy mężczyzny

zagroził innym uczestnikom ruchu. Policjanci natychmiast podjęli decyzję o zatrzymaniu auta do kontroli.

Pomimo wyraźnych sygnałów świetlnych i dźwiękowych, nakazujących zatrzymanie się, kierowca zignorował polecenia mundurowych i gwałtownie przyspieszył. Rozpoczął się pościg ulicami Mielca.

W trosce o bezpieczeństwo innych uczestników ruchu drogowego funkcjonariusze podjęli decyzję o użyciu radiowozu jako środka przymusu bezpośredniego. Niebezpieczną jazdę udało się przerwać. W wyniku interwencji uszkodzeniu uległ zarówno policyjny radiowóz, jak i samochód uciekiniera.

Po zatrzymaniu auta mundurowi wybiegli z radiowozu

i zatrzymali kierowcę. Za kierownicą BMW siedział 20-letni mieszkaniec gminy Borowa.

Badanie alkomatem wykazało, że mężczyzna był trzeźwy. W celu sprawdzenia, czy nie znajdował się pod wpływem substancji psychoaktywnych, pobrano od niego krew do badań laboratoryjnych. Na szczęście w zdarzeniu nikt nie został ranny.

Zatrzymany usłyszał już zarzut niezatrzymania się do kontroli drogowej oraz narażenia innych osób na niebezpieczeństwo wypadku. Zgodnie z Kodeksem karnym, za tego rodzaju przestępstwa grozi kara do 5 lat pozbawienia wolności.

Mężczyzna odpowie za swoje czyny przed Sądem Rejonowym w Mielcu. **Marta Warias**



Uciekał przed policją ulicami Mielca. 20-latek z Borowej zatrzymany po pościgu

Ten błąd może sporo kosztować

Zakład Ubezpieczeń Społecznych apeluje do osób przebywających na zwolnieniu lekarskim, by pamiętały o podaniu prawidłowego adresu pobytu w czasie choroby. To ważne nie tylko ze względów formalnych, ale również dlatego, że ułatwia przeprowadzenie ewentualnej kontroli prawidłowości wykorzystania zwolnienia.

Zdarza się, że podczas wystawiania elektronicznego zwolnienia lekarskiego (e-ZLA) lekarz automatycznie wpisuje adres zameldowania pacjenta. Tymczasem często różni się on od miejsca faktycznego pobytu osoby chorej. Właśnie ten aktualny adres – gdzie pacjent będzie dochodził do zdrowia – powinien znaleźć się na zwolnieniu.

– To nie są odosobnione przypadki, w których w systemie eZLA podany jest adres zameldowania, a nie zamieszkania - czyli faktycznie ten, pod którym stale przebywa pacjent. Dlatego już w trakcie wizyty w gabinecie lekarskim, przy wystawieniu e-zwolnienia, chory powinien przekazać lekarzowi

wystawiającemu zwolnienie lekarskie adres pod jakim będzie przebywał podczas choroby. To właśnie on powinien znaleźć się na zwolnieniu lekarskim. Zdarzają się też takie sytuacje, gdy pacjent w trakcie choroby uświadamia sobie, że potrzebuje pomocy innych i przenosi się np. do rodziców, którzy w tym czasie będą się nim opiekować. Nic nie stoi na przeszkodzie, by to zrobić, ale koniecznie trzeba powiadomić o tym ZUS i pracodawcę. Chory ma na to 3 dni od wystąpienia tej okoliczności – przypomina Wojciech Dyląg, regionalny rzecznik prasowy ZUS na Podkarpaciu.

Dlaczego to takie ważne?

ZUS, a także pracodawcy zatrudniający powyżej 20 osób (czyli uprawnieni płatnicy składek), mają prawo przeprowadzać kontrole zwolnień lekarskich. Ich celem jest sprawdzenie, czy osoba przebywająca na L4 wykorzystuje zwolnienie zgodnie z jego przeznaczeniem – czyli czy faktycznie odpoczywa i stosuje się do zaleceń lekarza.

Kontrolerzy weryfikują m.in., czy chory nie wykonuje w tym czasie pracy zarobkowej, nie prowadzi remontu, ani nie podejmuje innych działań, które mogłyby opóźnić powrót do zdrowia.

Podanie nieaktualnego adresu może skutkować tym, że kontrola nie zostanie przeprowadzona prawidłowo, a pacjent – mimo że nie zawinił – może mieć problemy z uzyskaniem świadczenia chorobowego.

ZUS przypomina:

zawsze podawaj lekarzowi adres, pod którym faktycznie będziesz przebywać podczas zwolnienia, jeśli w trakcie choroby zmienisz miejsce pobytu, zgłoś to do ZUS i swojego pracodawcy w ciągu 3 dni, stosuj się do zaleceń lekarza i wykorzystuj zwolnienie zgodnie z jego celem – dla dobra swojego zdrowia.

Rzetelność i aktualność danych na zwolnieniu lekarskim to nie tylko formalność, ale gwarancja bezpieczeństwa – zarówno dla pracownika, jak i dla pracodawcy. **Marta Warias**

Służby ratowały seniora z płonącego domu

Mieleccy policjanci oraz strażacy pracowali w nocy z niedzieli na poniedziałek przy gaszeniu pożaru domu jednorodzinnego przy ul. Kredytowej w Mielcu. W zdarzeniu ucierpiał 78-letni mężczyzna, który został przetransportowany do szpitala. Trwają policyjne ustalenia dotyczące przyczyn pożaru.

Do zdarzenia doszło po godzinie 2:00 w nocy. Zgłoszenie o pożarze wpłynęło do stowiska kierowania Państwowej Straży Pożarnej w Mielcu. Na miejsce natychmiast zadysponowano kilka zastępów strażaków oraz patrol policji. Po przybyciu pierwszych jednostek okazało się, że ogień objął jedno z pomieszczeń mieszkalnych w domu jednorodzinnym.

Strażacy szybko przystąpili do akcji gaśniczej, jednocześnie

ewakuując znajdującego się wewnątrz budynku starszego mężczyznę. Jak ustalono, był to 78-letni właściciel posesji. Mężczyzna doznał obrażeń i został przekazany zespołowi ratownictwa medycznego, który przetransportował go do szpitala.

– Dzięki szybkiemu zgłoszeniu i sprawnej interwencji służb udało się opanować pożar i zapobiec jego rozprzestrzenieniu się na pozostałą część budynku – informują funkcjonariusze mieleckiej policji.

Wstępne oględziny miejsca zdarzenia wykazały, że spłonęły meble oraz część wyposażenia pokoju, w którym pojawił się ogień. Pozostała część budynku została zadymiona i wymaga dokładnego przewietrzenia oraz oceny technicznej.

Policjanci z Komendy Powiatowej Policji w Mielcu zabezpieczyli miejsce pożaru i przepro-

wadzili szczegółowe oględziny. Wspólnie ze strażakami sporządzili dokumentację, która posłuży do ustalenia przyczyn i okoliczności zdarzenia. Jedną z analizowanych hipotez jest zwarcie instalacji elektrycznej, ale na ostateczne wnioski trzeba poczekać do zakończenia postępowania.

Służby przypominają, że jesień i zbliżający się sezon grzewczy to czas, kiedy ryzyko pożarów w domach znacząco wzrasta.

– Warto regularnie sprawdzać stan instalacji elektrycznej, kominów i urządzeń grzewczych, a także nie pozostawiać bez nadzoru włączonych piecyków czy świeczek – podkreślają funkcjonariusze.

Na miejscu działało kilka zastępów straży pożarnej oraz patrol mieleckiej drogówki, który zabezpieczał teren akcji.

Marta Warias

Szkolenie wojskowe dla Podkarpacia

Wojsko Polskie ponownie zaprasza do udziału w popularnym projekcie „Trenuj z wojskiem”. Siódma edycja odbędzie się w październiku 2025 roku, a zapisy ruszają już dziś. Chętni mogą zgłaszać się telefonicznie, mailowo, przez sms, komunikator, a także osobiście w wyznaczonych punktach w jednostkach wojskowych. Wystarczy podać imię, nazwisko, wiek i kontakt.

Projekt skierowany jest do osób w wieku od 15 do 65 lat posiadających wyłącznie polskie obywatelstwo.

Czym jest „Trenuj z wojskiem”?

„Trenuj z wojskiem” to bezpłatne, jednodniowe szkole-

nie wojskowe, trwające 8 godzin i prowadzone w jednostkach wojskowych przez wykwalifikowany personel. To inicjatywa o charakterze prospołecznym i proobronnym, która pozwala uczestnikom zdobyć podstawowe umiejętności związane z bezpieczeństwem, obronnością oraz przetrwaniem w trudnych warunkach.

W poprzednich sześciu edycjach oraz jednej edycji specjalnej udział wzięło około 31 tys. osób.

Projekt nie jest formą służby wojskowej, nie obejmuje przysięgi ani mobilizacji. Nie jest też realizacją zapowiadanego przez rząd powszechnego szkolenia wojskowego. To przyjazne, edukacyjne spotkanie z wojskiem, które pozwala

poznać podstawy przetrwania i umiejętności przydatne w sytuacjach kryzysowych.

Podkarpacie w programie

W województwie podkarpackim szkolenie odbędzie się 25 października 2025 r. w 3 Podkarpackiej Brygadzie Obrony Terytorialnej.

Szczegółowy harmonogram szkoleń oraz lista kontaktowa dostępne są na stronie MON oraz na stronach dowództw i jednostek wojskowych.

To doskonała okazja dla młodych ludzi i dorosłych, którzy chcą spróbować czegoś nowego, zdobyć praktyczne umiejętności i spędzić sobotę w aktywny sposób.

Marta Warias



Ruszyła darmowa komunikacja

Od 1 października mieszkańcy Mielca mogą korzystać z darmowych przejazdów komunikacją miejską w granicach miasta. To jeden z kluczowych punktów wyborczych prezydenta Mielca, Radosława Swola, który właśnie wszedł w życie.

Aby jednak faktycznie skorzystać z tego uprawnienia, nie wystarczy samo zameldowanie w Mielcu. Niezbędna będzie imienna Mielecka Karta Miejska (MKS, MKR3+ lub aplikacja mobilna), na której zostanie zapisany bezpłatny bilet.



Wiceprezydenci również byli obecni na konferencji.

Jak to działa?

Bezpłatny bilet zapisywany jest na karcie i obowiązuje przez

12 miesięcy. Po upływie roku konieczne będzie ponowne potwierdzenie uprawnień.

Osoby, które posiadają już spersonalizowaną Mielecką Kartę Miejską lub MKR3+, nie muszą wyrabiać nowej, wystarczy aktualizacja danych.

Do darmowych przejazdów uprawnieni są wszyscy mieszkańcy Mielca, którzy rozliczają podatek w miejscowym Urzędzie Skarbowym i wskażą w deklaracji podatkowej mielecki adres. Bezpłatne przejazdy obejmą również członków rodzin - współmałżonków, dzieci do 18. roku życia (lub uczące się do 25. roku życia), a także emerytów i rencistów, którzy dysponują dokumentami PIT-40A lub PIT-11A.

Gdzie obowiązuje darmowy przejazd?

Darmowa komunikacja obejmuje strefę miejską „0”, czyli wszystkie przystanki znajdujące się w granicach administracyjnych Mielca. Podróżując dalej do gminy Mielec (strefa „1”) lub poza nią (strefa „2”) pasa-



Pamiątkowe zdjęcie przed mieleckim MKS-em.

żerowie będą musieli już kupić bilet, chyba że przysługują im

dotkliwe ulgi, np. dla seniorów powyżej 70. roku życia czy

osób z orzeczeniem o znacznym stopniu niepełnosprawności. jb



Prezes MKS Mielec Sławomir Wesołowski.



Przecięcie wstęgi stworzonej z dawnych biletów

Zastawiona ulica Warszawska

Na ul. Warszawskiej w Mielcu mieszkańcy od dłuższego czasu zwracają uwagę na narastający problem z parkowaniem samochodów. Kierowcy pozostawiają auta na chodniku, co utrudnia swobodne poruszanie się pieszym. Sytuacja jest szczególnie uciążliwa, ponieważ to odcinek, którym codziennie przechodzi wielu uczniów oraz mieszkańców.



Pieszym trudno przejść chodnikiem.

samochody, często schodząc na jezdnię, co zwiększa ryzyko wypadku.

Chodnik przy ul. Warszawskiej stanowi trasę dojścia do pobliskich szkół, a także do kompleksu sportowego Gryf, na którym młodzież spędza czas aktywnie. Wieczorami tę samą drogę wybierają mieszkańcy zmierzający mieleckiej Bursy, czyli kaplicy św. Stanisława Kostki. W godzinach szczytu piesi zmuszeni są omijać zaparkowane

Mieszkańcy apelują do władz miasta oraz odpowiednich służb o podjęcie działań. Ich zdaniem konieczne jest wprowadzenie skuteczniejszej kontroli parkowania w tym rejonie oraz rozważenie alternatywnych rozwiązań dla kierowców, którzy szukają miejsca postojowego.

Problem parkowania na chodnikach nie jest nowy, ale w przypadku ul. Warszawskiej zyskuje szczególne znaczenie ze względu na intensywny ruch pieszych, w tym dzieci i młodzieży. Brak odpowiedniej przestrzeni i bezpieczeństwa na chodniku budzi coraz większe obawy lokalnej społeczności. jb

Nielegalna giełda w Mielcu?

Mieszkańcy osiedla Szafera alarmują, że ich parkingi coraz częściej zmieniają się w nielegalną giełdę samochodową. Tuż przy rondzie, na miejscach postojowych przeznaczonych dla lokatorów, od dłuższego czasu można zobaczyć kilkanaście aut z kartkami „kupię”, „sprzedam” za szybą.



Wiele samochodów ma kartkę z napisem „Na sprzedaż”.

Podobna sytuacja występuje również przy ulicy Padykuły, na wysokości firmy Termico, gdzie systematycznie ustawiane są samochody przeznaczone na sprzedaż.

Nielegalne giełdy samochodowe - bo tak trzeba to nazwać - powodują nie tylko brak miejsc parkingowych, ale także chaos komunikacyjny i bałagan estetyczny.

Problem nie jest nowy. Podobne praktyki pojawiają się w wielu polskich miastach. Właściciele aut wystawiają je w publicznych miejscach, unikając tym samym opłat za miejsce na legalnych placach czy giełdach samochodowych. Dla mieszkańców to jednak spore utrudnienie. jb

Mielczanie apelują o interwencję służb porządkowych i władz miasta. Jak podkreślają, parkingi powinny pełnić swoją pierwotną funkcję, czyli być miejscami postojowymi dla mieszkańców i ich gości a nie przestrzenią do prowadzenia działalności handlowej. jb

Czy starówka się zazieleni?

W ostatnich latach coraz głośniejszą mowa jest o problemie „betonozy” czyli nadmiernego zabudowywania i uszczelniania przestrzeni publicznych kosztem terenów zielonych. W wielu polskich miastach widać, jak skwery i place tracą swoje naturalne walory, a w ich miejsce pojawiają się betonowe nawierzchnie, które w upalne dni jeszcze bardziej potęgują wysokie temperatury.

Do działań na rzecz „odbetonowania” przestrzeni publicznych włącza się także Mielec.

Podczas ostatniej sesji Rady Miejskiej radny PiS Jakub Blicharczyk zaproponował, aby mielecka starówka odzyskała część swojego dawnego, zielonego charakteru.

- Zaobserwowano w ostatnich dziesięcioleciach taki trend betonowania starówek, starych miast (...) Nasza starówka niestety też nie odbiega od tego trendu w urbanizacji - przekazuje radny PiS. - Jako Klub Radnych Miejskich Prawa i Sprawiedliwości złożymy również taką propozycję do budżetu, aby znaleźć środki na przynajmniej częściowe betonowanie starówki, posadzenie drzew, krzewów, przede wszystkim drzew iglastych, co pomoże w lecie przede wszystkim trochę wprowadzić cienia na tej starówce w upalne dni - dodaje

Propozycja ma na celu poprawę estetyki przestrzeni, ale też zwiększenie komfortu mieszkańców i gości odwiedzających centrum Mielca. Zielone enklawy w miejskiej zabudowie to nie tylko walory wizualne - drzewa obniżają temperaturę otoczenia, poprawiają jakość powietrza i wpływają pozytywnie na samopoczucie mieszkańców. jb

Nie ma zapachu, ale ma na sumieniu ofiary

Wraz z nadejściem chłodniejszych dni i rozpoczęciem sezonu grzewczego rośnie ryzyko zatrucia tlenkiem węgla, potocznie zwanym czadem. To bezwonny, bezbarwny i śmiertelnie niebezpieczny gaz, który każdego roku zbiera tragiczne żniwo w polskich domach. Wystarczy chwila nieuwagi, by doszło do tragedii.

Czad powstaje podczas niepełnego spalania paliw - węgla, drewna, gazu czy oleju w urządzeniach grzewczych i piecykach. Do jego uwolnienia może dojść, gdy w po-

mieszczeniu brakuje odpowiedniej wentylacji lub gdy przewody kominowe są zatkane i nie odprowadzają spalin prawidłowo.

Specjaliści apelują, by nie lekceważyć nawet najmniejszych objawów zatrucia. Do typowych symptomów należą bóle głowy, zawroty, senność, nudności oraz osłabienie. W przypadku podejrzenia obecności tlenku węgla należy natychmiast opuścić pomieszczenie, otworzyć okna i wezwać służby ratunkowe, dzwoniąc pod numer 112.

Najskuteczniejszym sposobem ochrony jest profilaktyka.

Przed każdym sezonem grzewczym warto zlecić kontrolę instalacji kominowych, piecyków oraz wentylacji uprawnionemu kominiarzowi lub serwisantowi. Szczelne okna i drzwi mogą ograniczać dopływ świeżego powietrza, dlatego należy regularnie wietrzyć pomieszczenia, zwłaszcza te, w których znajdują się urządzenia grzewcze.

Warto również zainwestować w czujnik tlenku węgla. To niewielkie urządzenie, które może uratować życie. W przypadku wykrycia gazu natychmiast uruchamia głośny alarm, ostrzegając domowników przed niebezpieczeństwem. Czujnik najlepiej zamontować w pobliżu źródła ciepła, na wysokości głowy dorosłej osoby.

j b

System kaucyjny już jest. Czy działa w Mielcu?

Od 1 października w całym kraju obowiązuje system kaucyjny obejmujący butelki plastikowe i szklane oraz puszki aluminiowe. W wielu miastach, w tym w Mielcu, pierwsze godziny funkcjonowania nowych zasad pokazują, że pełne wdrożenie wymaga jeszcze czasu.

Wiele sklepów nie jest jeszcze przygotowanych do przyjmowania opakowań. Wyłącznie zauważyliśmy, że sklepy sieci Lidl są w takie butelkomaty zaopatrzone. W innych sklepach brakuje automatów, które mają umożliwić szybki zwrot i odbiór kaucji. Na półkach sklepowych butelki nie posiadają oznaczeń z kodami QR, które są kluczowe dla nowego systemu. Klienci przychodzą pytają, ale skorzy-

stać na ten moment jeszcze nie mogą z nowego systemu.

Na ten moment zwrot butelek odbywa się wyłącznie w starym modelu czyli przy kasie i dotyczy jedynie szklanych opakowań z dotychczasowym oznaczeniem kaucyjnym. Pracownicy sklepów wiedzą, że będzie to dodatkowa praca i wkrótce będą wdrażani do

obsługi nowego systemu. Aby odebrać pieniądze z automatu klienci będą musieli udać się do kasy z wydrukowanym paragonem.

System kaucyjny ma pomóc w ograniczeniu ilości odpadów i zwiększeniu poziomu recyklingu. Jak zapowiadają urzędnicy w najbliższych tygodniach sklepy będą sukcesywnie doposażane w potrzebne urządzenia, a butelki z oznaczeniami QR powinny stopniowo pojawiać się w sprzedaży.

j b



Potrzeba czasu, by system kaucyjny działał sprawnie.

Nowa inwestycja na Smoczce?

Mieszkańcy osiedla Smoczka od kilku dni zwracają uwagę na prowadzone prace budowlane w rejonie ronda przy ulicy Wolności. Teren został ogrodzony i pojawiły się znaki zakazu przejścia dla pieszych na przylegającym chodniku.

Jak wynika z tablicy informacyjnej umieszczonej na ogrodzeniu budowy, w tym miejscu powstaje nowa instalacja telefonii

komórkowej. Na działce można już dostrzec pierwsze elementy konstrukcji.

Wzbudza to ciekawość mieszkańców, ponieważ do tej pory nie było szerzej dostępnych informacji o planowanej budowie. Część osób wyraża obawy o wpływ masztu na otoczenie, inni z kolei podkreślają, że inwestycja może poprawić jakość sygnału w tej części miasta.

j b



Na Smoczce trwają prace.

Mielecka Orkiestra Symfoniczna rozpoczęła dziewiąty sezon

Mielecka Orkiestra Symfoniczna zainaugurowała dziewiąty sezon artystyczny, po raz kolejny udowadniając, że kultura w Mielcu ma się znakomicie.

To nasz olbrzymi powód do dumy. Mielecka Orkiestra Symfoniczna jest jedną z zaledwie trzech orkiestr działających w Polsce poniżej 70 000 mieszkańców - podkreślał Prezydent Miasta Mielca

Podczas uroczystego koncertu inauguracyjnego nowy sezon zabrzmiały utwory Giuseppe Verdiego i Roberta Schumanna. Zespół wystąpił pod dyrekcją Piotra Wyzgi, a jego interpretacje spotkały się z gorącym przyjęciem publiczności. Wieczór stał się dowodem na to, że



Mielecka Orkiestra Symfoniczna

mielecka orkiestra nieustannie utrzymuje wysoki poziom artystyczny i potrafi zachwycić słuchaczy kunsztem oraz pasją.

Przed muzykami już kolejne wyzwania. W listopadzie zaplanowano koncert patriotyczny, który przyniesie słuchaczom

wyjątkowe emocje i stanie się jednym z najważniejszych wydarzeń w jesiennym kalendarzu kulturalnym Mielca.

j b

Nowy rok harcerzy

W niedzielę 5 października 2025 roku społeczność harcerska z Mielca uroczystie rozpoczęła nowy rok swojej działalności. Wydarzenie miało wyjątkowy charakter, gdyż odbyło się w plenerze przy szkółce leśnej, w otoczeniu natury, która od zawsze towarzyszy harcerskim idealom.

Centralnym punktem spotkania była Msza Święta inauguracyjna rok harcerski, której przewodniczył ks. Mateusz Florek. W swojej homilii kapłan nawiązał do symboliki ogniska,

podkreślając jego znaczenie jako źródła ciepła, bezpieczeństwa i wspólnoty. Zwrócił uwagę, że podobnie jak płomień gromadzi ludzi wokół siebie, tak obecność harcerzy daje poczucie wsparcia i jedności w społeczeństwie oraz jest znakiem troski o dobro Ojczyzny.

Po zakończeniu Eucharystii uczestnicy wydarzenia pozostali na miejscu, by wspólnie świętować początek nowego roku harcerskiego. Czas wypełniły rozmowy, wspomnienia, śpiew i radosna integracja drużyn.

j b



Grupa ZHP Mielec

W Mielcu upamiętnią ofiary rzezi

W Mielcu zapowiedziano realizację nowego projektu upamiętniającego ofiary rzezi wołyńskiej. Podczas konferencji prasowej prezydenta miasta przedstawiono szczegóły dotyczące planowanego pomnika, który zostanie wzniesiony na placu przy kościele pw. Ducha Świętego.

W konferencji wzięli udział Prezydent Miasta Mielca Radosław Swół, Pierwszy Zastępca Prezydenta Miasta Mielca Krzysztof Szostak, Poseł na Sejm RP Fryderyk Kapinos oraz proboszcz parafii pw. Ducha Świętego ks. Waldemar Ciosek.

Prezydent miasta podkreślił, że inicjatywa ma na celu uczczenie pamięci ofiar tragicznych wydarzeń z czasów II wojny światowej oraz przypomnienie lokalnej społeczności o bolesnych kartach historii. Pomnik ma stanowić nie tylko element pamięci historycznej, ale także edukacji.

Naszym obowiązkiem jest pielęgnowanie pamięci o tych, którzy zginęli tylko dlatego, że byli Polakami. Chcemy, aby w Mielcu powstało godne miejsce, które będzie nie tylko formą upamiętnienia, ale i przestroga dla przyszłych pokoleń. Tablica to pierwszy krok, a pomnik, którego budowę planujemy, stanie się trwałym symbolem pamięci i prawdy historycznej - zaznaczył prezydent Radosław Swół.

Pierwszy Zastępca Prezydenta Miasta Mielca Krzysztof Szostak podkreślił, jak istotne są staranne przygotowania oraz wkład wielu osób w powodzenie tej inicjatywy.

To efekt wielomiesięcznych starań i wspólnej pracy wielu środowisk: samorządu, parafii i pana posła Fryderyka Kapinos. Chcemy, aby Mielec był miejscem, w którym pamięć o ofiarach Rzezi Wołyńskiej jest żywa i pielęgnowana z należnym im szacunkiem. To nasz moralny obowiązek wobec tych,

którzy stracili życie w tamtych tragicznych dniach - mówił Krzysztof Szostak.

Podczas konferencji głos zabrał Poseł na Sejm RP Fryderyk Kapinos, inicjator całego przedsięwzięcia. Zwrócił uwagę na wagę pamięci o ofiarach ludobójstwa, którego dokonali ukraińscy nacjonaliści z UPA i OUN.

- W niełatwej historii naszej Ojczyzny ludobójstwo dokonane przez UPA i OUN na Polakach zamieszkujących ziemie wschodnie II Rzeczypospolitej zajmuje szczególnie tragiczne miejsce. Relacje naocznych świadków budzą przerażenie, gdy pomyślimy, ile musieli wycierpieć nasi Rodacy tylko i wyłącznie dlatego, że byli Polakami. Taki był motyw bestialskich mordów dokonywanych na polskiej społeczności przez katów z UPA i OUN - mówił Fryderyk Kapinos

Rzeź wołyńska była jednym z najtragiczniejszych wyda-



Od lewej: Krzysztof Szostak, Prezydent Radosław Swół, Poseł Fryderyk Kapinos oraz proboszcz ks. Waldemar Ciosek.

rzeń w historii Polski i Ukrainy w czasie II wojny światowej, w którym tysiące Polaków zostało zamordowanych na terenach Wołynia. Nowy pomnik w Miel-

cu ma przypominać o tych dramatycznych wydarzeniach kolejnym pokoleniom i wzmacniać świadomość historyczną mieszkańców.

Władze miasta zapowiadają, że dołożą wszelkich starań, aby projekt został zrealizowany w sposób godny pamięci ofiar.

jb

Nowa komisja bez przedstawiciela PiS

Podczas ostatnich obrad Rady Powiatu Mieleckiego powołano komisję, która zajmie się przeprowadzeniem konkursu na stanowisko dyrektora Podkarpackiej Stacji Pogotowia Ratunkowego w Mielcu. W składzie pięcioosobowego gremium zabrakło reprezentanta klubu radnych PiS.

Przewodniczącą klubu radnych PiS Waldemar Barnas zwrócił uwagę podczas sesji, że opozycja została pominięta przy ustalaniu składu komisji. Mimo zgłaszanych zastrzeżeń w składzie znaleźli się radni: Józef Smaczny, Jacek Tejchma oraz Wojciech Naprawa.

Czwartym członkiem jest Michał Deptuła, reprezentujący radę społeczną działającą przy mieleckim pogotowiu. Piątym został Piotr Stępień, zastępca dyrektora mieleckiego szpitala do spraw lecznictwa.

Przewodniczącym komisji wybrano radnego Jacka Tejchmę. Teraz to od pracy tego gremium zależeć będzie wybór osoby, która obejmie funkcję dyrektora Podkarpackiej Stacji Pogotowia Ratunkowego w Mielcu.

jb



Stacja Pogotowia Ratunkowego w Mielcu

Podkarpacie zyska nowoczesne centra onkologiczne

Ministerstwo Zdrowia ogłosiło wyniki konkursu na dofinansowanie strategicznych projektów w zakresie infrastruktury onkologicznej. Wśród wybranych znalazły się dwie placówki z Podkarpacia.

Uniwersytecki Szpital Kliniczny im. Fryderyka Chopina w Rzeszowie otrzyma niemal 300 mln zł na rozbudowę działu onkologii. Z kolei Szpital Specjalistyczny w Brzozowie, czyli Podkarpacki Ośrodek Onkologiczny, także uzyska blisko 300 mln zł na modernizację, doposażenie i poprawę dostępności usług onkologicznych w regionie.

Łącznie do oceny formalno-merytorycznej zgłoszono 57



Mieszkańcy regionu zyskają nowoczesną infrastrukturę.

proponycji projektów o wartości ponad 9,3 mld zł. Ostatecznie resort zdrowia wskazał 20 inwestycji, które otrzymają pełne dofinansowanie, w tym dwie z Podkarpacia.

Realizacja obu inwestycji przewidziana jest w la-

tach 2026-2029. Dzięki temu mieszkańcy regionu zyskają nowoczesną infrastrukturę i lepszą opiekę onkologiczną, a pacjenci będą mogli korzystać z najnowszych rozwiązań w leczeniu nowotworów.

jb

Black Hawk wspierał kontrterrorystów

Na Pomorzu Zachodnim odbyły się zaawansowane ćwiczenia służb mundurowych z udziałem policyjnego śmigłowca S-70i Black Hawk. W manewrach uczestniczyły: Policja, Straż Graniczna i Żandarmeria Wojskowa. Celem tygodniowego szkolenia jest doskonalenie współpracy między formacjami w sytuacjach zagrożeń terrorystycznych wobec infrastruktury krytycznej — takich jak porty, terminale gazowe czy obiekty energetyczne.

Jednym z kluczowych epizodów ćwiczeń był spektak-

ularny szturm kontrterrorystów na jednostkę pływającą w terminalu GAZ SYSTEM w Świnoujściu. Policyjni operatorzy z Centralnego Pododdziału Kontrterrorystycznego Policji „BOA” desantowali się na pokład z wysoko lecącego śmigłowca S-70i Black Hawk, podczas gdy inne zespoły prowadziły abordaż z szybkich łodzi typu RIB.

Celem akcji było odzyskanie kontroli nad jednostką i infrastrukturą nabrzeżną, symulując scenariusz ataku terrorystycznego na obiekt o znaczeniu strategicznym dla bezpieczeństwa energetycznego Polski.

Black Hawk — wielozadaniowy, nowoczesny śmigłowiec wykorzystywany przez polską Policję od 2018 roku — odegrał kluczową rolę w epizodzie. Dzięki jego możliwościom manewrowym i systemom nawigacyjnym możliwe było szybkie i precyzyjne przetrzymanie zespołów bojowych bezpośrednio nad strefę działań.

Operacja z udziałem Black Hawka i jednostek wodnych wymagała perfekcyjnego zgrania i zachowania najwyższych standardów bezpieczeństwa. Nad przebiegiem ćwiczeń czuwali przedstawiciele Ministerstwa Spraw Wewnętrznych

i Administracji oraz kierownictwo Policji.

Ćwiczenia, organizowane przez Centralny Pododdział Kontrterrorystyczny Policji „BOA” we współpracy z Zarządem Lotnictwa Policji GSP KGP, miały charakter międzyresortowy. W działaniach uczestniczyli także funkcjonariusze Straży Granicznej, w tym Morskiego Oddziału SG, oraz żołnierze Oddziału Specjalnego Żandarmerii Wojskowej w Warszawie.

Wykorzystano nowoczesne środki techniczne — psy bojowe, systemy obserwacji z powietrza i sprzęt łączności satelitarnej — co pozwoliło wiernie odtworzyć



Spektakularne ćwiczenia Policji. Black Hawk w akcji nad Świnoujściem.

realia operacji bojowej w warunkach portowych.

Manewry z użyciem policyjnego Black Hawka to nie tylko widowiskowe działania taktyczne, ale przede wszystkim praktyczne sprawdzenie gotowości służb do reagowania w sytuacjach kryzysowych. Zespoły ćwiczyły m.in. desant na jednostki pływające, przejmowanie

kontroli nad obiektami infrastruktury oraz działania ratunkowe po neutralizacji zagrożenia.

Ćwiczenia objęły również abordaż promów pasażerskich, akcje na wodzie z wykorzystaniem okrętów Marynarki Wojennej oraz statków „Piorun” i „Navigator” Politechniki Morskiej w Szczecinie.

Marta Warias

Symbol polskiego lotnictwa okradziony

W Muzeum Sił Powietrznych w Dęblinie doszło do kradzieży wyposażenia z kokpitu samolotu TS-11 Iskra – symbolu polskiego lotnictwa szkolnego. Zniknęło aż 66 elementów, których wartość wstępnie szacuje się na około 200 tys. zł.

Jak podało Radio Zet, dochodzenie w tej sprawie nadzoruje Prokuratura Rejonowa w Lublinie, a czynności prowadzi Żandarmeria Wojskowa z Dębina. Zawiadomienie o kradzieży złożył w czerwcu br. zastępca burmistrza Dębina.

Śledczy ustalili, że do zdarzenia mogło dojść między lipcem 2024 roku a połową maja 2025 roku, kiedy to samolot znajdował się w muzeum. Sprawa jest trudna, bo nie wiadomo dokładnie, kiedy i w jaki sposób doszło do kradzieży. Analiza monitorin-

gu, przesłuchanie 67 świadków, oględziny miejsca zdarzenia oraz eksperyment procesowy nie pozwoliły ustalić sprawcy.

Skradzione elementy mają dużą wartość kolekcjonerską. Choć sama „Iskra” została przekazana miastu z wyceną na 20 tys. zł, części osprzętu kokpitu są unikatowe i cenione przez pasjonatów lotnictwa na całym świecie.



Samolot „Iskra” został okradziony w Muzeum Sił Powietrznych.

Prokuratura oczekuje teraz na opinię biegłych, którzy mają ostatecznie określić wartość strat. Jak podkreślają śledczy, nie jest to kwota mała, a sprawa ma charakter rozwojowy.

PZL TS-11 Iskra to samolot szkolno-treningowy, produkowany przez zakłady WSK „PZL Mielec”, zaprojektowany przez zespół pod kierunkiem Tadeusza Sołtyka (stąd oznaczenie TS). To pierwsza polska konstrukcja lotnicza napędzana silnikiem odrzutowym.

Marta Warias

„Więcej światła” w Domu Kultury w Przecławiu

Dom Kultury w Przecławiu realizuje projekt pod nazwą „Więcej światła – uzupełnienie systemu oświetlenia”, którego celem jest zakup i integracja nowoczesnego, mobilnego zestawu oświetlenia scenicznego z istniejącym już systemem.

Nowe wyposażenie pozwoli na organizację wydarzeń zarówno w siedzibie Domu Kultury, jak i w plenerze, zwiększając możliwości techniczne placówki oraz jakość realizowanych wydarzeń artystycznych.

Dzięki mobilnemu charakterowi systemu, sprzęt będzie mógł być wykorzystywany

podczas koncertów, spektakli, wydarzeń kulturalnych i imprez plenerowych, w tym także z zastosowaniem oświetlenia architektonicznego. Nowoczesne rozwiązania techniczne umożliwią tworzenie profesjonalnych warunków scenicznych, zgodnych z wymaganiami artystów, przy jednoczesnym ograniczeniu kosztów organizacyjnych.

Zakupiony system oświetleniowy umożliwi nie tylko realizację wydarzeń kulturalnych na wysokim poziomie, ale stanie się również zapleczem dydaktycznym dla nowej inicjatywy Domu Kultury – Akademii Techniki Scenicznej.

Akademia będzie pierwszym w regionie miejscem, w którym młodzież i dorośli będą mogli bezpłatnie uczestniczyć w warsztatach i szkoleniach z zakresu techniki oświetleniowej, obsługi systemów DMX oraz nowoczesnych rozwiązań scenicznych.

Projekt „Więcej światła – uzupełnienie systemu oświetlenia” dofinansowany został ze środków Ministra Kultury i Dziedzictwa Narodowego w ramach programu „Infrastruktura Domów Kultury 2025”, pochodzących z Funduszu Promocji Kultury.

Marta Warias

Nowe przystanki, większy komfort

W Gminie Mielec zakończono kolejną inwestycję, dzięki której codzienne podróże mieszkańców staną się wygodniejsze i bardziej przyjazne środowisku.

W ramach zadania przebudowano perony przystankowe w sołectwach: Książnice, Trześń, Chorzelów, Chrzastów, Złotniki i Podleszany oraz zamontowano 20 nowoczesnych wiat przystankowych wyposażonych w instalacje fotowoltaiczne, które pozwalają na niezależne zasilanie bez konieczności podłączenia do sieci energetycznej.

Nowe przystanki poprawią komfort podróżnych i estetykę przestrzeni publicznej w gminie, a zastosowanie rozwiązań ekolo-

gicznych wpisuje się w działania na rzecz zrównoważonego transportu.

W odbiorze inwestycji uczestniczyli m.in. Wójt Gminy Mielec Krzysztof Węgrzyn,

przedstawiciele Urzędu Gminy, Inspektor Nadzoru Katarzyna Serafin oraz Sołtys Złotnik Zbigniew Babula.

Wartość inwestycji wyniosła 497 259,82 zł brutto. Marta Warias



Na takim przystanku miło będzie czekać na autobus.

Rozmawiali o krztuscu i ASF

30 września 2025 r. w Starostwie Powiatowym w Mielcu odbyło się posiedzenie Komisji Bezpieczeństwa i Porządku. Spotkanie poświęcone było dwóm kluczowym tematom dla mieszkańców powiatu mieleckiego: bezpieczeństwu hydrologicznemu oraz podsumowaniu tegorocznej akcji „Bezpieczne Lato”.



Posiedzenie Komisji Bezpieczeństwa i Porządku

Zagrożenia powodziowe i susze

W trakcie obrad przedstawiono zadania zrealizowane w 2025 r. w zakresie bieżącego utrzymania cieków wodnych, a także omówiono inwestycje zaplanowane na IV kwartał bieżącego roku i plany na 2026 r.

Przedstawiciele Wód Polskich zaprezentowali swoje działania związane z gospodarką wodną i retencją. Ich efektywność została jednak oceniona jako niewystarczająca w stosunku do potrzeb powiatu mieleckiego.

„Bezpieczne Lato” - raporty służb

Podczas posiedzenia służby i instytucje odpowiedzialne za bezpieczeństwo w okresie wakacyjnym przedstawiły raporty z realizacji akcji „Bezpieczne Lato”. Wystąpili m.in. Komendant Powiatowy Policji, Komendant Powiatowy Państwowej Straży

Pożarnej, Powiatowy Inspektor Nadzoru Budowlanego, Powiatowy Inspektor Sanitarny oraz Powiatowy Lekarz Weterynarii.

Niepokojący wzrost zachorowań na krztusiec

Szczególną uwagę zwrócono na dane Powiatowej Stacji Sanitarno-Epidemiologicznej, według których w powiecie mieleckim odnotowano znaczący wzrost zachorowań na krztusiec – w porównaniu do ubiegłego roku jest to więcej o 31 przypadków. Aż 20 z nich dotyczy dzieci i młodzieży do 16. roku życia.

Do 119 rodziców wysłano już wezwania przypominające o konieczności uzupełnienia obowiązkowych szczepień. Część opiekunów zareagowała i nadrobiła zaległości, natomiast w przypadkach braku odpowiedzi sprawy zostały skierowane do Wojewódzkiego Inspektora Sanitarnego. Wobec rodziców, którzy uporczy-

wie uchylają się od szczepień, mogą zostać nałożone grzywny w wysokości od 1000 zł do 5000 zł za każde dziecko.

Władze sanitarne apelują do rodziców o pilne uzupełnienie szczepień w trosce o zdrowie dzieci i bezpieczeństwo całej społeczności.

ASF - nadzieja dla hodowców

Powiatowy Lekarz Weterynarii poinformował z kolei, że 11 września br. wystąpił o zniesienie stref ochronnych (różowych i niebieskich) związanych z Afrykańskim Pomorem Świń. Na terenie powiatu mieleckiego w ubiegłym roku nie odnotowano przypadków ASF, a decyzja w tej sprawie powinna zapaść na początku października.

Zniesienie stref byłoby dużym ułatwieniem dla lokalnych hodowców trzody chlewnej, szczególnie w zakresie obrotu zwierzętami. jb

Są pieniądze dla niepełnosprawnych

Powiat Mielecki otrzymał z Państwowego Funduszu Rehabilitacji Osób Niepełnosprawnych dodatkowe środki w wysokości 550 353 zł. Dzięki tej decyzji budżet przeznaczony na realizację zadań związanych z rehabilitacją zawodową i społeczną wzrósł z 7 041 326 zł do 7 591 679 zł.

Jak informuje Starostwo Powiatowe w Mielcu, zgodnie z uchwałą Rady Powiatu pie-

niądze zostaną przeznaczone przede wszystkim na działania, które cieszą się największym zainteresowaniem mieszkańców.

Wśród nich znajdują się m.in.:

- wsparcie finansowe dla osób rozpoczynających działalność gospodarczą lub rolniczą oraz na wkłady do spółdzielni socjalnych,
- dofinansowanie zakupu sprzętu rehabilitacyjnego, przed-

miotów ortopedycznych i środków pomocniczych,

- likwidacja barier architektonicznych,
- likwidacja barier technicznych.

Dodatkowe środki mają realnie poprawić dostępność i jakość wsparcia dla osób z niepełnosprawnościami w powiecie mieleckim, ułatwiając im aktywne funkcjonowanie w życiu społecznym i zawodowym. jb

Klub w Woli Mieleckiej zaprasza mieszkańców

Gmina Mielec zaprasza mieszkańców do udziału w zajęciach organizowanych w ramach Klubu Rozwoju Cyfrowego Mielec. To nowa inicjatywa, której celem jest podnoszenie kompetencji cyfrowych dorosłych mieszkańców gminy poprzez bezpłatne szkolenia, warsztaty i konsultacje.

Klub Rozwoju Cyfrowego to miejsce, w którym każdy może zdobywać i rozwijać umiejętności w zakresie obsługi komputera, Internetu oraz nowoczesnych technologii. Uczestnicy

mogą korzystać z nowoczesnego sprzętu – laptopów, tabletów i smartfonów – oraz wsparcia edukatorów prowadzących zajęcia indywidualne i grupowe.

Oferta klubu skierowana jest do wszystkich pełnoletnich mieszkańców gminy, w szczególności do osób starszych, bezrobotnych oraz tych, które chcą poszerzyć swoje kwalifikacje zawodowe.

W ramach zajęć uczestnicy poznają m.in. zasady bezpiecznego korzystania z Internetu, obsługę aplikacji mobilnych, poczty elektronicznej czy mediów społecznościowych. Klub zapewni

bezpieczną i przyjazną przestrzeń do nauki i wymiany doświadczeń.

Siedziba Klubu Rozwoju Cyfrowego Mielec mieści się w Woli Mieleckiej pod adresem Wola Mielecka 405. Zapisy prowadzone są:

- osobiście w siedzibie klubu,
- telefonicznie pod numerem 537 131 691,

mailowo pod adresem krcmielec@gmail.com.

Więcej informacji dostępnych jest na stronie internetowej projektu: www.krcmielec.pl.

Projekt realizowany przez Gminę Mielec ma na celu wyrównywanie szans w dostępie do edukacji cyfrowej oraz wsparcie osób, które chcą sprawniej poruszać się w świecie technologii informacyjnych. Marta Warias

Toniesz, choć nikt tego nie widzi.

Jak wygląda życie z depresją

Smutek jest częścią życia – pojawia się po stracie, rozczarowaniu, trudnym doświadczeniu. Zazwyczaj mija jak fala. Ale czasem zostaje – zamienia się w ciężar, który odbiera siły, kolory i sens codzienności. Jak rozpoznać, że to już nie chwilowe przygnębienie, lecz depresja wymagająca pomocy specjalisty? I dlaczego tak trudno o niej mówić – nawet najbliższym?

■ **Kiedy smutek staje się depresją? Jak odróżnić chwilowe przygnębienie od choroby, która wymaga pomocy specjalisty?**

Smutek jest emocją, która w zdrowym układzie psychicznym pojawia się w odpowiedzi na stratę relacji, pracy, zdrowia i pełni funkcję integrującą doświadczenie. Można go porównać do fali: przychodzi, zatrzymuje nas na chwilę, a potem stopniowo ustępuje.

Depresja jest stanem, w którym ta fala nie odpływa. Osoby w depresji mówią, że „toną”, że świat traci kolory, a codzienność staje się nie do zniesienia. Mówimy o depresji, gdy przez co najmniej dwa tygodnie utrzymuje się obniżony nastrój lub utrata zdolności odczuwania przyjemności (anhedonia), a towarzyszy temu spadek energii, zaburzenia snu lub apetytu, poczucie winy czy myśli rezygnacyjne.

Pacjenci często opisują ten stan w podobny sposób: „Najpierw myślałem, że to gorszy dzień. Potem tydzień. A po miesiącu wiedziałem, że coś jest nie tak, płakałem wszędzie: w pracy, w samochodzie, w domu. Najgorsze było to, że przestałem czuć cokolwiek.” Takie słowa pokazują, że depresja to nie tylko smutek, ale też emocjonalny paraliż i poczucie wstydu.

■ **Co czuje osoba w depresji, czego my z zewnątrz często nie potrafimy zrozumieć?**

Depresja to nie tylko smutek. To także pustka, emocjonalne odrętwienie, czasem lęk, który nie pozwala odpocząć nawet w nocy. Osoby w depresji mówią, że czują się, jakby były „za szybą”, widzą świat, ale nie potrafią w nim uczestniczyć.

Każda prosta czynność, wstanie z łóżka, umycie się, wyjście z domu wymaga ogromnego wysiłku. Z zewnątrz może to wyglądać jak brak motywacji czy



Bernadetta Porada - psycholog, psychoterapeutka w trakcie całonocowego 5-letniego szkolenia w nurcie psychodynamicznym i systemowym. Jest członkinią Polskiego Towarzystwa Psychiatrycznego i Sekcji Naukowej Psychoterapii PTP. Na co dzień wspiera młodzież i dorosłych w psychoterapii indywidualnej oraz towarzyszy rodzinom w procesie zmiany. Współpracuje z Fundacją Auxilium w Mielcu. Ponadto pracuje jako psycholog szkolny i wykładowczyni akademicka.

lenistwo, ale wewnątrz jest to codzienna walka o przetrwanie. Dodatkowym ciężarem jest poczucie winy: „Nie powinnam tak się czuć, inni mają gorzej.” Często słyszę zdania typu: „Rano czuję się, jakby ktoś przycisnął mnie toną betonu. Samo wstanie z łóżka jest jak wejście na Mount Everest.”

To obrazuje skalę wysiłku, o której otoczenie często nie ma pojęcia.

■ **Co powinna zrobić osoba, która czuje, że coś się z nią dzieje niepokojącego. Do kogo zwrócić się w pierwszej kolejności?**

Pierwszym krokiem jest uznanie, że dzieje się coś ważnego: utrzymujący się spadek nastroju, brak energii, zaburzenia snu czy apetytu. Warto równolegle poszukać wsparcia w trzech obszarach:

1. Lekarz pierwszego kontaktu - zleci podstawowe badania i wykluczy przyczyny somatyczne.

2. Psycholog lub psychoterapeuta - pomoże zrozumieć, co się dzieje, ułożyć plan na najbliższe dni.

3. Psychiatra - szczególnie w razie nasilonych objawów lub myśli samobójczych, by wdrożyć leczenie farmakologiczne.

Warto także poinformować kogoś bliskiego o swoim stanie, ustalić proste rytuały dnia (sen, posiłek, krótki spacer), powstrzymać się od podejmowania dużych decyzji i zanotować numery kryzysowe, z których można skorzystać w chwili trudności.

■ **Dlaczego tak trudno jest mówić o depresji, nawet wśród najbliższych?**

Wielu ludzi ma przekonanie: „Powinnam dać radę sama”, „Nie chcę być ciężarem.” Właśnie wtedy, gdy najbardziej potrzebujemy drugiego człowieka, pojawia się wstyd i wewnętrzny krytyk. Depresja dosłownie odbiera głos utrudnia koncentrację, zawęża zasób słów. Społeczny przekaz „weź się w garść” i rodzinne mity typu „u nas się nie płacze” tylko pogłębiają izolację.

■ **Czy depresja ma „twarz” - czyli czy są pewne sygnały, które zawsze powinny nas zaniepokoić? Czy w ogóle jesteśmy w stanie sami postawić sobie diagnozę?**

Depresja ma wiele twarzy i dlatego łatwo ją przeoczyć. Może być cicha widzimy wycofanie, brak siły, spowolnienie w codziennym funkcjonowaniu. Może też objawiać się drażliwością, napięciem, wybuchami gniewu albo nadmiernym perfekcjonizmem.

Sygnały alarmowe to m.in. utrata radości życia, przewlekłe zmęczenie, problemy ze snem, poczucie winy czy myśli rezygnacyjne. Czasem pierwszym sygnałem są dolegliwości cielesne, które nie mają wyjaśnienia medycznego. Możemy zauważyć, że coś jest nie tak, ale diagnozę zawsze stawia specjalista - psycholog, psychiatra lub lekarz.

■ **Jak bliscy mogą pomóc, a czego absolutnie unikać, by nie pogłębić problemu?**

Najważniejsze jest towarzyszenie i tworzenie bezpiecznej przestrzeni, w której osoba w depresji może powoli odzyskiwać kontakt ze sobą. Pomoc zaczyna się od słuchania, a nie doradzania. Proste zdania typu: „Jestem tu”, „Słyszę cię” mają ogromną moc. Warto pytać o bieżące potrzeby: „Co byłoby pomocne dziś, do wieczora?” Małe, konkretne kroki, krótki spacer, wspólne zakupy mogą być bardziej wspierające niż dobre rady. Unikajmy bagatelizowania („inni mają gorzej”), presji („musisz się ogarnąć”), nadmiernego kontrolowania czy wyręczania. Warto też uważać, by nie przeciążać chorego własną emocją zdania w stylu: „Ja już nie wytrzymuję” mogą wywołać dodatkowe poczucie winy.

■ **Czy depresja zawsze musi wiązać się z lekami, czy są sytuacje, w których terapia wystarczy?**

Nie zawsze. W łagodnych i umiarkowanych epizodach sama psychoterapia bywa wystarczająca. Jej celem jest nie tylko szybkie zmniejszenie objawów, ale też zrozumienie, co depresja „mówi” czy jest wynikiem nieprzepracowanej żałoby, konfliktu wewnętrznego, czy chronicznego przeciążenia. W cięższych epizodach farmakoterapia jest często konieczna przywraca podstawowe funkcje życiowe i umożliwia pracę w terapii. Proces zdrowienia może być długotrwały, wymaga cierpliwości i wsparcia.

■ **Jakie są najczęstsze przyczyny depresji? Z pani obserwacji, z jakimi problemami najczęściej zwracają się do pani po pomoc?**

Depresja rzadko ma jedną przyczynę zwykle jest efektem splotu biologii, psychiki i środowiska. Najczęściej osoby zgłaszają się po stracie bliskiej osoby, w kryzysie relacji lub po długotrwałym stresie, gdy organizm mówi „stop”. W tle często są nierozwiązane konflikty emocjonalne, poczucie winy czy żaloba. W psychoterapii rozumiemy depresję nie tylko jako chorobę do wyleczenia, ale też jako sygnał, że coś w wewnętrznym świecie wymaga uwagi i przepracowania to swoisty alarm, który mówi: „Nie da się tak żyć dalej.”

■ **Co powiedziała pani osobie, która dziś rano nie była w stanie wstać z łóżka, która nie widzi celu lub po prostu nie potrafi wykrzesać z siebie ani jednego powodu do radości?**

Powiedziałabym: „Nie musisz udawać, że wszystko jest w porządku. Zrób jeden najmniejszy krok usiądź na łóżku, otwórz okno, napij się wody, wyślij wiadomość do kogoś bliskiego lub zadzwoń do telefonu zaufania. To już jest krok w stronę zdrowienia.” Chcę też dodać, że to, że dziś nie widzisz sensu, nie oznacza, że go nie ma to głos choroby, który zaciemnia obraz rzeczywistości. Zdrowienie jest możliwe, ale wymaga czasu i pomocy.

Na zakończenie chciałabym podkreślić, że depresja nie jest słabością ani winą. To choroba, którą można skutecznie leczyć. Najgorsze, co można zrobić, to zostać z nią samemu.

Marietta Mateja-Nowak

• Telefon Zaufania „Arka” Fundacji Auxilium: 14 627 40 44 (poniedziałek–sobota, godz. 14:00–20:00)

• Centrum Wsparcia dla Osób w Kryzysie Psychicznym: 800 70 2222 (całodobowo, bezpłatnie)

• Telefon zaufania dla dzieci i młodzieży - 116 111 (całodobowo, bezpłatnie).

Uwaga: Ten wywiad ma charakter psychoedukacyjny. Jego celem jest zwiększenie świadomości i zachęta do szukania pomocy, a nie postawienie diagnozy. W przypadku nasilonych objawów depresji lub myśli samobójczych należy pilnie skonsultować się z lekarzem, psychiatrą lub udać się na izbę przyjęć. Całodobową pomoc można uzyskać dzwoniąc na 800 70 2222 (Centrum Wsparcia dla Osób w Kryzysie Psychicznym).

Bajkowy zamek czeka na pary młode

To już oficjalne – od teraz uroczystości zawarcia związku małżeńskiego w gminie Przeclaw odbywać się będą w niezwykłej, historycznej scenarii Zamku w Przeclawiu.

Burmistrz Przeclawia podpisał umowę z Centrum Medycznym MEDYK. Na jej mocy „Sala Polska” znajdująca się

w zamku została udostępniona na potrzeby organizacji ceremonii ślubnych.

Dotychczasowe uroczystości w Urzędzie Stanu Cywilnego od teraz zyskują nową, wyjątkową oprawę. Sala w zabytkowych wnętrzach zamku nada wydarzeniu niepowtarzalny charakter i sprawi, że dzień zaślubin stanie się jeszcze bardziej wyjątkowy.

Urząd zachęca wszystkie osoby planujące zawarcie związku małżeńskiego do uwzględnienia tej zmiany i cieszenia się nową lokalizacją ceremonii.

Nowa siedziba ślubów w Zamku Przeclaw to połączenie tradycji, historii i elegancji – idealne tło dla początku wspólnej drogi życia.

Marta Warias



Nowa, bajkowa sceneria ślubów w Przeclawiu.

Kolejne inwestycje wodne w Padwi

Gmina Padew Narodowa konsekwentnie rozwija swoją infrastrukturę wodną. Włodarze samorządu podpisali właśnie umowy na realizację nowych przedsięwzięć związanych z budową i modernizacją zbiorników małej retencji.

Tym razem prace obejmą budowę i renowację zbiornika w rejonie Przykopu i Domacyń, a także dokończenie modernizacji zbiornika we wsi Zadaszniki. To już siódmy obiekt tego typu, który przechodzi

gruntowną przebudowę na terenie gminy.

Jak podkreślają przedstawiciele urzędu, inwestycje tego rodzaju mają kluczowe znaczenie dla lokalnej gospodarki wodnej i rolnictwa. Powiększona retencja wodna przyczyni się do skuteczniejszej ochrony przeciwpowodziowej, poprawi warunki upraw w okresach suszy oraz zwiększy bezpieczeństwo mieszkańców. Nie bez znaczenia jest także aspekt przyrodniczy i rekreacyjny - odnowione zbiorniki mają stać się miejscami

przychodzącymi wypoczynkowi i turystyce.

Łączna wartość podpisanych umów to ponad 733 tysiące złotych.

Samorząd zaznacza, że inwestycje w zbiorniki retencyjne są częścią długofalowej strategii rozwoju gminy. Jej celem jest zrównoważone korzystanie z zasobów wodnych, poprawa jakości życia mieszkańców oraz tworzenie przestrzeni przyjaznych zarówno dla ludzi, jak i środowiska naturalnego.

JB

Wilki znów widziane w okolicy

W związku z sygnałami mieszkańców o prawdopodobnym pojawieniu się wilków na terenie gminy, Urząd Miejski w Radomyślu Wielkim apeluje o zachowanie szczególnej ostrożności. Informacje w powyższej sprawie zostały przekazane do odpowiednich instytucji.

Wilk jest gatunkiem chronionym w Polsce oraz w całej Unii Europejskiej. Jego obecność w ekosystemie leśnym ma kluczowe znaczenie dla zachowania różnorodności biologicznej. Poprzez drapieżnictwo wilki naturalnie regulują liczebność saren, dzików i jeleni, co zmniejsza szkody w uprawach rolnych oraz przy odnowieniach lasu. Obecność tych zwierząt wcale nie jest zagrożeniem dla człowieka – wręcz przeciwnie, pełni istotną rolę w ekosystemie.

Niestety, w ostatnich tygodniach obserwujemy wzrost negatywnych opinii i powielanie nieprawdziwych stereotypów o „złym wilku”. Wynikają one

z braku rzetelnej wiedzy i niezajomości roli wilków w przyrodzie. Wszelkie działania wymierzone w te zwierzęta, w tym nagonka medialna czy celowe wzbudzanie strachu, są nieakceptowalne i sprzeczne z zasadami ochrony środowiska.

Jak zachować się podczas spotkania z wilkiem?

Choć wilki są dzikie i silne, atak na człowieka jest bardzo rzadki. Warto jednak znać zasady bezpieczeństwa:

Nie podchodź do rannego zwierzęcia.

Jeśli zauważysz wilka w złym stanie, najlepiej oddal się i, jeśli to możliwe, wykonaj zdjęcie. Następnie poinformuj gminę lub Regionalnego Dyrektora Ochrony Środowiska. Wskazanie dokładnego miejsca pobytu zwierzęcia ułatwi służbom interwencję.

Bezpośrednie spotkanie z wilkiem

Nie wpadaj w panikę. Staraj się przepłoszyć zwierzę, np.

machając rękoma, zagwizdź lub podnosząc głos. Pamiętaj – wilki nie atakują pierwsze, są agresywne wyłącznie w samoobronie.

Zapobieganie odwiedzinom wilków w okolicy zabudowań

- Nie dokarmiaj zwierząt i nie pozostawiaj resztek jedzenia na zewnątrz.

Zabezpieczaj pojemniki na odpady przed dostępem zwierząt.

- Zamykaj bramy, drzwi i inne wejścia do budynków.

- Stawiaj ogrodzenia, szczególnie wokół zwierząt hodowlanych.

Do kogo zgłosić obecność wilka?

W przypadku zwykłej obecności wilka: zgłoś ją bezpośrednio do wójty, burmistrza lub prezydenta miasta.

W przypadku realnego zagrożenia dla zdrowia lub życia ludzi: powiadom także najbliższy komisariat policji.

Wilki są nieodłącznym elementem naszej fauny, a ich ochrona ma znaczenie dla całego ekosystemu. Świadome, spokojne zachowanie podczas spotkania z tym gatunkiem oraz odpowiednie reagowanie w sytuacjach potencjalnego zagrożenia pozwoli zminimalizować ryzyko i zwiększyć bezpieczeństwo ludzi. Jednocześnie promowanie wiedzy naukowej na temat wilków pomaga w przelamywaniu krzywdzących stereotypów.

Marta Warias

Zamkną drogę w Podolu

W dniach 7-8 października 2025 r. (wtorek-środa) w godzinach od 10:00 do 18:00 kierowcy muszą liczyć się z utrudnieniami w ruchu drogowym. Na odcinku drogi powiatowej

w miejscowości Podole zostanie wprowadzony całkowity zakaz przejazdu.

Starostwo Powiatowe apeluje do mieszkańców oraz

wszystkich uczestników ruchu o zachowanie ostrożności i korzystanie z wyznaczonych objazdów. Kierowcy proszeni są o wcześniejsze zaplanowanie trasy przejazdu i uwzględnienie utrudnień w podróży.

jb

Młodzi strażacy ze Złotnik z nowym proporcem

Wrzesień 2025 roku na długo pozostanie w pamięci druhen i druhów OSP Złotniki. 20 września odbyła się uroczystość poświęcenia Proporca Młodzieżowej Drużyny Pożarniczej, będąca jednym z najważniejszych wydarzeń w historii jednostki.

Mszy Świętej polowej przewodniczył kapelan powiatowy ZOSP RP w Mielcu, ks. Waldemar Ciosek, proboszcz parafii pw. Ducha Świętego w Mielcu. Po nabożeństwie odbyła się defilada druhen i druhen, którzy przeszli spod figurki Najświętszego Serca Pana Jezusa na plac OSP w Złotnikach. Wspólne od-

śpiewanie Hymnu św. Floriana nadało wydarzeniu wyjątkowy, podniosły charakter.

Symbolicznego przekazania proporca dokonały rodziny członków MDP. Prezes OSP Tomasz Jasiński przyjął proporzec i przekazał go dowódcy drużyny, druhnie Aleksandrze Świątek, która wraz z poczem proporcym złożyła uroczyste ślubowanie. Nowy proporzec stał się symbolem jedności, tradycji i odpowiedzialności młodego pokolenia strażaków.

W części oficjalnej gratulacje i słowa uznania przekazali m.in. bryg. Łukasz Kapinos, komendant PSP w Mielcu, Franciszek Agustyn, prezes powiatowy

ZOSP RP, posłowie Fryderyk Kapinos i Krystyna Skowrońska, a także przedstawiciele samorządu i lokalnych organizacji.

Zastępca Wójta Gminy Mielec, Krystyna Florek, odczytała listy gratulacyjne od wójta Krzysztofa Węgrzyna skierowane do zarządu OSP, opiekunów oraz młodzieżowej i dziecięcej drużyny pożarniczej.

Szczególne podziękowania skierowano do opiekunów Reginy Przybylskiej i Konrada Duszkiewicza za zaangażowanie i pracę wychowawczą, dzięki której młodzi strażacy mogą rozwijać swoje pasje i strażackie wartości.

Marta Warias



Wspólne zdjęcie uczestników uroczystości na placu OSP w Złotnikach.



REKLAMA



NASZA OFERTA

- Projektowanie architektoniczno-budowlane wszelkich budynków i obiektów
- Plany i koncepcje zagospodarowania terenu
- Adaptacja i sprzedaż projektów gotowych (powtarzalnych)
- Ekspertyzy i orzeczenia techniczne
- Inwentaryzacje budowlane
- Animacje, wizualizacje budynków
- Świadectwa i audyty energetyczne
- Doradztwo techniczne, prawnobudowlane

PRACOWNIA PROJEKTOWA MGR INŻ. DANUTA PAZDRO

39-300 Mielec, ul. Żeromskiego 19,
p.204 i 205
Tel. 17 788 35 37, 601 93 2015/16

www.pazdro.mielec.pl

REKLAMA

Jak prawidłowo zamontować okno?

Nawet najlepsze okno nie spełni swojej funkcji, jeśli zostanie źle zamontowane. Oto najważniejsze etapy montażu i błędy, których należy unikać.

otwierać lub nie dymać. W czasie klinowania należy zachować odpowiednie szczeliny montażowe, co umożliwi prawidłowe uszczelnienie.

Wypełnienie szczelin

Przestrzeń między ramą a murem wypełnia się pianką montażową, zapewniającą izolację termiczną. Należy jednak pamiętać, że pianka wymaga ochrony przed promieniowaniem UV, inaczej szybko straci swoje właściwości.

Parapety i wykończenie

Po zamocowaniu ościeżnicy montuje się szyby lub skrzydła i reguluje zawiasy. Ostatnim etapem jest instalacja parapetów wewnętrznych i zewnętrznych oraz dokładne uszczelnienie całego połączenia.

Prawidłowo wykonany montaż to gwarancja, że okno zachowa szczelność, nie będzie przepuszczać hałasu ani zimna, a jego użytkowanie pozostanie bezproblemowe przez wiele lat.

Sprawdzenie dostawy

Przed montażem warto ocenić stan okien po dostawie. Często przyjeżdżają one na listwach transportowych, które nie zawsze nadają się do stałego montażu. Jeśli listwa nie ma odpowiedniej izolacyjności cieplnej, może tworzyć tzw. mostki termiczne, przez które ucieka ciepło.

Przygotowanie otworu

Otwór, w którym zostanie osadzone okno, musi być stabilny, równy i czysty. Warto go zagruntować, aby zwiększyć przyczepność materiałów uszczelniających i ograniczyć pylenie.

Poziomowanie i stabilizacja

Okno musi być idealnie wy poziomowane. Krzywo osadzone skrzydła mogą się samoczynnie

www.pietras.mielec.pl



Beton towarowy • usługi pompa

KPRB SP. Z O.O. BUDOWNICTWO I PREFABRYKATY BETONOWE
STROPY TERIVA • KRĘGI BETONOWE od Ø 400 do Ø 1500 • PŁYTY AŻUROWE



PIETRAS
BETONIARNIA MIELEC
ul. Raclawicka



tel. 17 586 45 21, 17 586 42 81, 668 029 655
• e-mail: betoniarnia.mielec@op.pl

Zanim położysz panele...

W wielu przypadkach wystarczy remont podłogi, by całkowicie odmienić charakter wnętrza. Nowe płytki, elegancki parkiet czy modne panele nadają pomieszczeniom świeżości i stylu. Jednak efekt wizualny i jego trwałość nie zależą wyłącznie od wybranej okładziny. Fundamentem każdej udanej metamorfozy jest równe, stabilne podłoże –

a jego przygotowanie w dużej mierze ułatwiają masy samopoziomujące.

Dlaczego równa powierzchnia jest tak ważna?

Niewielkie różnice poziomów, ubytki (nawet te pozornie nieszkodliwe) czy słaba nośność podłoża mogą szybko

podważyć sens zaplanowanego remontu. Pękające płytki, skrzypiące panele czy chwiejące się meble to tylko niektóre z problemów wynikających z niewłaściwie przygotowanego podłoża. Odpowiednio dobrana masa samopoziomująca pozwala się ich ustrzec, a przy okazji ułatwia kolejne etapy prac – od układania okładzin po montaż listew czy drzwi.

Kiedy warto sięgnąć po masę samopoziomującą?

Nowoczesne, wysokiej jakości masy samopoziomujące charakteryzują się bardzo dobrą rozplywnością. Dzięki temu łatwo rozlewają się na podłożu, tworząc gładką, równą i mocną powierzchnię, co jest kluczowe zwłaszcza przy dużych formatach gresu, wy-

kładzinach elastycznych czy cienkich panelach winylowych, które uwydatniają wszelkie krzywizny podłoża. Można je stosować do wyrównywania, poziomowania, a także do wzmacniania nowych i starych podłoży.

Masa samopoziomująca okazuje się niezastąpiona także tam, gdzie konieczne jest zniwelowanie różnic poziomów między pomieszczeniami. To częsta sytuacja w domach i mieszkaniach, gdy w różnych strefach zastosowano odmienne rodzaje okładzin – na przykład gres w korytarzu, panele winylowe w salonie czy parkiet w sypialni. Każdy z tych materiałów ma inną grubość, a dodatkowo bywa układany na zróżnicowanych warstwach podkładowych. Zastosowanie masy samopoziomującej pozwala w prosty i szybki sposób zniwelować takie różnice, tworząc jednolitą, gładką i idealnie wypoziomowaną powierzchnię pod wykończenie. Dzięki temu podłogi „łączą się” ze sobą bez widocznych przejść, a ca-

łość sprawia wrażenie spójnej i dopracowanej.

Jak wyrównać podłoże?

Aby masa samopoziomująca dobrze spełniła swoje zadanie, podłoże musi być równe, stabilne, czyste i wolne od kurzu, farb czy resztek bitumicznych. Ubytki i szczeliny warto wcześniej wypełnić zaprawą wyrównującą. Podłoże po oczyszczeniu i odkurzeniu gruntuje się odpowiednim preparatem.

Masę przygotowuje się w wiadrze z użyciem wolnoobrotowej mieszarki lub – przy dużych powierzchniach – agregatu mieszająco-pompującego, używając starannie odmierzoną ilość czystej wody zarobowej. Wylewanie należy rozpocząć od najdalszego od wyjścia narożnika pomieszczenia, rozpruwając masę pacą lub rakłą zębata.

Pamiętajmy, że podczas schnięcia (ok. 24 godz.) podłoże trzeba chronić przed bezpośrednim nasłonecznieniem, przeciągami i skrajnymi temperaturami, dbając jednocześnie o dobrą wentylację pomieszczenia. Dopiero całkowicie suche i odpowiednio zagruntowane podłoże można wykończyć okładziną, dobierając właściwy klej do jej rodzaju.

REKLAMA

nowabud SP. Z O.O.

39-300 MIELEC, UL. BIERNACKIEGO 1/1
tel: 507 145 007, 796 046 555
500 006 470

WYJĄTKOWE CENY!

**NOWE DOMY
W ZABUDOWIE
SZEREGOWEJ**

www.nowabud.mielec.pl

REKLAMA

**SKŁAD MATERIAŁÓW
SYPKICH**

GRYS-BUD
www.grys-bud.pl

KRUSZYWA DROGOWE, BUDOWLANE I OZDOBNE

**KAMIEŃ DROGOWY • GRYS • ŻWIR • PIASKI
POSPÓŁKA • ZIEMIA • TORF • KORA KAMIENNA
KAMIEŃ OZDOBNY RÓŻNE RODZAJE**

Mielec, ul. Wolności 201a

tel. 690 920 560

tel. 606 743 997

Oddział Szczucin

tel. 606 743 997

Oddział Busko-Zdrój

tel. 786 101 515

NOWY PUNKT

Grysbud

Wola Mielecka 296

Tel. 882 120 442



BETONIARNIA FIRMA „DUBIEL” SP. Z O.O.

- PRODUKCJA BETONU TOWAROWEGO ATESTOWANEGO
- TRANSPORT POJAZDAMI SPECJALIZOWANYMI
- POMPY DO BETONU
- WYNAJEM SZALUNKÓW BUDOWLANÝCH

Gwarancja
solidności!



Zapraszamy do oddziałów:

Delastowice
k. Szczucina

tel: 17 717 39 13
kom: 509 626 626

✉ biuro.dubiel@onet.pl

Ruda
k. Radomyśla Wielkiego

tel: 14 681 95 82
kom: 603 815 014
603 030 200

✉ mp_dubiel@poczta.onet.pl

Nowy przedmiot, umiarkowane zainteresowanie

Od września roku szkolnego 2025/2026 w polskich szkołach pojawił się nowy, nieobowiązkowy przedmiot – edukacja zdrowotna. Zajęcia prowadzone są w klasach IV–VIII szkół podstawowych oraz w klasach I–III szkół ponadpodstawowych – liceów, techników i szkół branżowych I stopnia. Mają one wymiar jednej godziny tygodniowo i realizowane są przez cały rok szkolny.

Od września roku szkolnego 2025/2026 w polskich szkołach pojawił się nowy, nieobowiązkowy przedmiot – edukacja zdrowotna. Zajęcia prowadzone są w klasach IV–VIII szkół podstawowych oraz w klasach I–III szkół ponadpodstawowych – liceów, techników i szkół branżowych I stopnia. Mają one wymiar jednej godziny tygodniowo i realizowane są przez cały rok szkolny.

Nowoczesny i interdyscyplinarne przedmiot

Jak informuje Ministerstwo Edukacji Narodowej, edukacja zdrowotna ma charakter nowoczesny i interdyscyplinarny. Jej

głównym celem jest wyposażenie uczniów w wiedzę i umiejętności, które pomogą im skutecznie dbać o zdrowie – fizyczne, psychiczne, społeczne, środowiskowe i cyfrowe.

– *Edukacja zdrowotna nie ogranicza się do aspektu medycznego. Obejmuje zagadnienia związane z emocjami, relacjami, odpowiedzialnością, wartościami i dobrostanem. Uczy podejmowania świadomych decyzji zdrowotnych, promuje zdrowy styl życia i rozwija kompetencje społeczne, takie jak komunikacja czy empatia – czytamy w uzasadnieniu MEN.*

Nowy przedmiot ma również charakter profilaktyczny – jego zadaniem jest zapobieganie zagrożeniom, takim jak choroby zakaźne, uzależnienia czy dezinformacja zdrowotna.

Niskie zainteresowanie w mieleckich szkołach

W praktyce jednak frekwencja na zajęciach nie jest wysoka. W szkołach prowadzonych przez Gminę Miejską Mielec (10 szkół podstawowych i 1 liceum ogólnokształcące) w zajęciach uczestni-

czy około 25% uczniów. W szkołach podstawowych udział waha się od 4% do 43%, natomiast w mieleckim liceum nie odnotowano żadnego uczestnika.

Borowa

Podobna sytuacja panuje w szkołach, których organem prowadzącym jest Gmina Borowa. W roku szkolnym 2025/2026 do klas IV–VIII uczęszcza tam 141 uczniów, z czego 78 zrezygnowało z uczestnictwa, co oznacza, że ponad połowa nie bierze udziału w nowym przedmiocie.

Szkoły ponadpodstawowe w powiecie mieleckim

Z danych zebranych w szkołach ponadpodstawowych prowadzonych przez Powiat Mielecki wynika, że również tutaj zainteresowanie edukacją zdrowotną jest niewielkie. Spośród 5433 uczniów zaledwie 48 osób uczestniczy w zajęciach, co stanowi 0,88% wszystkich uczniów.

Najwyższą frekwencję odnotowano w Powiatowym Zespole Placówek Szkolno-Wychowawczych – 11,21% (24 uczniów



Edukacja zdrowotna nie przyciąga wielu uczniów.

z 214). W pozostałych szkołach liczba uczestników jest minimalna: w I LO im. St. Konarskiego – 17 uczniów (2,16%), w II LO – 3 uczniów (0,38%), w Zespole Szkół im. prof. J. Groszkowskiego – 4 uczniów (0,67%). W Zespole Szkół Budowlanych, Zespole Szkół Ekonomicznych i Zespole Szkół Technicznych w Mielcu nie odnotowano żadnego uczestnika.

Gmina Mielec

W gminie Mielec statystyki są o wiele wyższe: w ośmiu szkołach, dla których gmina jest

organem prowadzącym, na ogólną liczbę uczniów klas od 4 do 8 (tj. 584 uczniów), w zajęciach edukacji zdrowotnej uczestniczy 148 uczniów.

Przeclaw

W roku szkolnym 2025/2026 do klas IV–VIII w 6 szkołach podstawowych, dla których organem prowadzącym jest gmina Przeclaw uczęszcza łącznie 692 uczniów. Na zajęcia z przedmiotu edukacja zdrowotna uczęszcza łącznie 95 osoby co stanowi ok. 14% liczby uczniów w klasach IV–VIII.

Bez ocen i wpływu na promocję

Warto przypomnieć, że edukacja zdrowotna jest przedmiotem nieocenianym – uczestnictwo nie wpływa na promocję do następnej klasy ani na ukończenie szkoły.

Czy zajęcia na stałe wpiszą się w szkolny harmonogram? Czas pokaże. Na razie dane z pierwszych miesięcy wskazują, że zainteresowanie nowym przedmiotem jest umiarkowane, a wielu rodziców wciąż podchodzi do niego z rezerwą.

Marta Warias

Tancerze „Gali” zdominowali Mistrzostwa

28 września 2025 roku w Przemyśle odbyły się Mistrzostwa Okręgu Podkarpackiego Polskiego Towarzystwa Tanecznego. W wydarzeniu wzięło udział kilkadziesiąt szkół tańca z całego regionu, a Mielec reprezentowali tancerze Szkoły Tańca „Gala”, którzy zaprezentowali się znakomicie, zdobywając łącznie 21 tytułów mistrzowskich i wicemistrzowskich.

Szkołę Tańca „Gala” reprezentowało 27 tancerzy rywalizujących zarówno w kategoriach par, jak i solistów, w przedziałach wiekowych od 9 do 15 lat. Zawody oceniane były przez siedmioosobową komisję sędziowską, a uczestnicy prezentowali swoje umiejętności w dwóch głównych stylach tanecznych: tańcach standardowych i latynoamerykańskich.

Mistrzostwa przyciągnęły najlepszych tancerzy z Rzeszowa, Tarnobrzega, Jasła, Przemyśla i Mielca, tworząc niezwykle wysoki poziom rywalizacji. Mimo to młodzi tancerze z mieleckiej „Gali” udowodnili, że należą do ścisłej czołówki regionu.

Duma instruktorów i radość rodziców

Dla uczniów i nauczycieli mieleckiej szkoły był to dzień pełen emocji, satysfakcji i dumy. Wysokie wyniki to efekt systematycznej pracy i pasji, którą młodzi tancerze rozwijają pod okiem Mariusza Sosińskiego, właściciela szkoły, oraz doświadczonych instruktorów – Izabeli Łukaszek i Damiana Ortyla.

– Sukcesy naszych uczniów to nie tylko wynik talentu, ale

przede wszystkim codziennego zaangażowania i determinacji – podkreślają instruktorzy. – Cieszy nas, że dzieci i młodzież z Mielca z takim zapałem rozwijają swoje umiejętności.

Nie bez znaczenia jest też ogromne wsparcie rodziców, którzy towarzyszą swoim dzieciom na zawodach i motywują je do dalszej pracy.

Taniec, który budzi pasję

Mistrzostwa w Przemyśle pokazały, że taniec to nie tylko sport, ale także sposób na rozwój, emocje i radość. Młodzi tancerze z „Gali” udowodnili, że dzięki wytrwałości i wsparciu opiekunów można sięgać po najwyższe laury – nawet w tak wymagającej dyscyplinie.

Marta Warias



Radość zwycięzców – 21 tytułów mistrzowskich i wicemistrzowskich dla mieleckiej „Gali”.

Wieczór z muzyką mistrzów

W piątkowy wieczór, 3 października, w Sali Królewskiej Państwowej Szkoły Muzycznej I i II stopnia im. Mieczysława Karłowicza w Mielcu odbył się wyjątkowy koncert fortepianowy. Publiczność miała okazję wysłuchać recitalu utalentowanego pianisty Krzysztofa Kozłowskiego, laureata Międzynarodowego Forum Pianistycznego „Bieszczady bez granic”.

W programie koncertu znalazły się dzieła wybitnych kompozytorów: Jana Sebastiana Bacha, Edwarda Griega, Ryszarda Wagnera oraz Manuela de Falli. Wyróżnikiem występu była jego niezwykła koncepcja – wszystkie utwory zostały zaprezentowane w autorskich transkrypcjach fortepianowych, przygotowanych przez samego wykonawcę. Oznacza to, że pierwotnie powstały one z myślą o innych instrumentach lub składach muzycznych, a dzięki pomysłowości artysty zyskały zupełnie nowe brzmienie i charakter.

Publiczność z uznaniem przyjęła zarówno techniczną precyzję młodego pianisty, jak i emocjonalną głębię jego interpretacji. Każdy z utworów był osobną opowieścią, pełną barw, dynamiki i subtelności.

Zanim wybrzmiały pierwsze dźwięki recitalu, Damian Małek, dyrektor Samorządowego Centrum Kultury oraz dyrektor artystyczny Mieleckiego Festiwalu Muzycznego, przywitał licznie zgromadzo-

nych melomanów. Podkreślił, że organizatorom zależy, aby koncerty w ramach festiwalu prezentowały różne gatunki muzyczne i odbywały się w różnych przestrzeniach miasta.

O młodym artyście i jego repertuarze opowiedziała przed koncertem Joanna Stachowicz, nauczycielka fortepianu w mieleckiej PSM, zwracając uwagę na jego muzyczną dojrzałość

i niezwykle wyczuwanie interpretacyjne.

Owacje na stojąco i bis

Recital trwał ponad godzinę, a publiczność nagrodziła pianistę gorącymi brawami.

Wieczór potwierdził, że młode pokolenie polskich pianistów z powodzeniem kontynuuje tradycje wielkich mistrzów.

Marta Warias



Publiczność nagrodziła młodego pianistę długimi oklaskami.



Krzysztof Kozłowski podczas recitalu w Sali Królewskiej mieleckiej szkoły muzycznej.

Poetycka niedziela w bibliotece



Publiczność w Sali Audiowizualnej MBP w Mielcu z uwagą wsłuchiwała się w poezję i muzykę.

W niedzielne popołudnie, 5 października 2025 roku, w Sali Audiowizualnej Miejskiej Biblioteki Publicznej SCK w Mielcu odbyła się wyjątkowa uroczystość literacka – promocja debiutanckiego tomiku Daniela Kobieli zatytułowanego „Do człowieka”. Spotkanie zgromadziło liczne grono miłośników poezji, którzy przyszli, by wysłuchać autora i zanurzyć się w refleksyjny świat jego wierszy.

Debiut literacki Daniela Kobieli to zbiór poezji, która nie zabiega o łatwą przychylność czytelnika. To słowa wymagające skupienia, zapraszające do dialogu i wewnętrznego zatrzymania. Jak podkreślał autor podczas rozmowy z prowadzącą spotkanie Beatą Borowską-Setę, prezes Mieleckiej Grupy Literackiej *Słowo*, jego poezja to poszukiwanie sensu pomiędzy

ciśną a słowem, historią a wiarą, między człowiekiem a drugim człowiekiem.

Prezentacji wybranych utworów dokonali Maria Orłowska – znakomita recytatorka, oraz Michał Wyzga, aktor *Teatru po godzinach* z Przecławia. Ich interpretacje nadały tekstom autora emocjonalnej głębi, podkreślając ich duchowy i refleksyjny charakter. Spotkanie uświetnił również występ Julii Kurnał, która na skrzypcach wykonała nastrojowe utwory idealnie współbrzmujące z czytaną poezją.

W rozmowie z publicznością Daniel Kobiela ujawnił się jako twórca wrażliwy na duchowy wymiar ludzkiego istnienia, a jednocześnie krytyczny wobec współczesnych złudzeń cywilizacji. W jego wierszach obecne są odniesienia do historii, mitologii i religii, które tworzą bogaty kontekst kulturowy i egzystencjalny.

Spotkanie miało również wymiar plastyczny. W przestrzeni biblioteki zaprezentowano prace Anny Wójcik-Kobieli, malarzki i małżonki poety. Jej obrazy, które stanowią ilustracje w tomiku „Do człowieka”, dopełniły poetycki przekaz, wprowadzając uczestników w świat barw i symboli towarzyszących słowu pisanemu.

Promocja zakończyła się wspólnymi rozmowami i podpisywaniem książek. Dla wielu obecnych była to nie tylko okazja do poznania nowego autora, ale także do chwili refleksji nad kondycją współczesnego człowieka i miejscem poezji w dzisiejszym świecie.

Spotkanie w mieleckiej bibliotece pokazało, że poezja wciąż potrafi poruszać i łączyć ludzi – tych, którzy szukają głębszego sensu, i tych, którzy po prostu pragną piękna słowa.

Marta Warias

Mistrzostwa Przecławia w Rummikub

W sobotę, 4 października 2025 roku, w Szkole Podstawowej im. ks. Tadeusza Wiadra w Łączkach Brzeskich odbyły się I Mistrzostwa Gminy Przecław w Rummikub pod Patronatem Burmistrza Przecławia. Turniej zorganizowano w ramach Grand Prix Podkarpacia – regionalnego cyklu rozgrywek w popularną grę logiczną, który obejmuje eliminacje do Mistrzostw Województwa Podkarpackiego i Mistrzostw Polski.

W rywalizacji wzięło udział 56 uczestników z terenu gminy Przecław oraz innych miejscowości regionu. Przez blisko cztery godziny gracze mierzyli się ze sobą przy planszach, wykazując się logicznym myśleniem, koncentracją i strategicznym planowaniem.

– Cieszymy się, że Rummikub zyskuje coraz większą popularność. To gra, która rozwija umysł, ale też integruje ludzi w różnym wieku – podkreślali organizatorzy wydarzenia.

Atmosfera podczas mistrzostw była wyjątkowo przyjazna. Uczestnicy podchodzili do rozgrywek z dużym zaangażowaniem, a jednocześnie z duchem fair play, wspierając się nawzajem i gratulując sobie wyników.

Sukcesy młodych z gminy Przecław

Świetny występ zaliczyli młodzi zawodnicy z gminy Przecław. Natalia Cudecka ze Szkoły Podstawowej w Dobryninie zajęła IV miejsce, co dało jej awans na Mistrzostwa Polski 2025 w Łodzi oraz Mistrzostwa Województwa Podkarpac-

kiego. Bardzo dobrze wypadł również Szymon Rak z Łączek Brzeskich, który uplasował się na VII miejscu.

Wysoki poziom rozgrywek potwierdziła klasyfikacja końcowa, w której pierwsze miejsce zajęła Zuzanna Rödinger, tuż przed Oliwią Kulą i Arturem Pirógiem. Wszyscy uczestnicy otrzymali pamiątkowe dyplomy i upominki, a najlepsi zawodnicy – nagrody rzeczowe oraz kwalifikacje do kolejnych etapów Grand Prix.

Klasyfikacja końcowa I Mistrzostw Gminy Przecław w Rummikub:

- 1 miejsce - Zuzanna Rödinger
- 2 miejsce- Oliwia Kula i awans na Mistrzostwa Województwa Podkarpackiego 2025.
- 3 miejsce - Artur Piróg
- 4 miejsce- Natalia Cudecka i awans na Mistrzostwa Pol-

ski 2025 oraz na Mistrzostwa Województwa Podkarpackiego 2025.

- 5 miejsce - Antoni Rakoczy i awans na Mistrzostwa Województwa Podkarpackiego 2025.
- 6 miejsce - Teresa Rödinger
- 7 miejsce - Szymon Rak
- 8 miejsce - Jan Michnik
- 9 miejsce - Zofia Tomczyk
- 10 miejsce - Paweł Michno
- 11 miejsce - Hubert Mycek
- 12 miejsce - Zuzanna Magda
- 13 miejsce - Danuta Michno
- 14 miejsce - Anna Mikulska.

Podsumowanie cyklu Grand Prix Podkarpacia

Turniej w Przecławiu był piątym i zarazem ostatnim etapem tegorocznego cyklu Grand Prix Podkarpacia. Po podliczeniu wszystkich punktów wyłoniono zwycięzców całego sezonu: 1 miejsce – Andrzej Zuzia, 2 miejsce – Artur Piróg, 3 miejsce – Zuzanna Rödinger

Uczestnicy zgodnie podkreślali, że rozgrywki Grand Prix Podkarpacia są nie tylko okazją do rywalizacji, ale także do spotkań, rozmów i wspólnego spędzania czasu w atmosferze sportowej zabawy.

Podczas uroczystego zakończenia wręczono nagrody także dla najmłodszego i najstarszego uczestnika oraz dla zawodników z największą i najmniejszą liczbą punktów rankingowych

– w uznaniu za ich sportową postawę i entuzjazm.

Gra, która uczy i zbliża

I Mistrzostwa Gminy Przecław w Rummikub pokazały, że planszówki wciąż potrafią łączyć ludzi – niezależnie od wieku czy doświadczenia. Turniej stał się świętem logicznego myślenia, emocji i dobrej zabawy.

Marta Warias



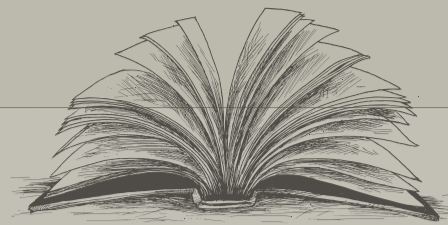
Uczestnicy I Mistrzostw Gminy Przecław w Rummikub podczas rozgrywek w Szkole Podstawowej w Łączkach Brzeskich.

Encyklopedia

miasta **Mielca**

Józef Witek

MATERIAŁY DO VI TOMU



Zapraszamy również do internetowego wydania encyklopedii na **NOWEJ** stronie www.encyklopedia.mielec.pl

RATUSZNIK STANISŁAWA JÓZEFA (z domu NIEDBAŁA),

urodzona 8 V 1943 r. w Podleszanach, córka Romana i Janiny z Piekarskich. Absolwentka Liceum Pedagogicznego w Mielcu z maturą w 1962 r. Pracę nauczycielską rozpoczęła w Szkole Podstawowej w Borowej (1962-1965), a następnie pracowała w Szkole Podstawowej nr 3 w Mielcu (1965-1968). W 1968 r. ukończyła zaocznie Studium Nauczycielskie w Rzeszowie (kierunek: matematyka z fizyką). Od roku szkolnego 1968/1969 do emerytury w 2001 r. pracowała w Szkole Podstawowej im. Tadeusza Kościuszki w Mielcu. W 1977 r. ukończyła studia na Wydziale Matematyki i Fizyki (kierunek: matematyka) Wyższej Szkoły Pedagogicznej w Rzeszowie i uzyskała tytuł magistra. W SP nr 2 uczyła matematyki. Pełniła też funkcje kierownicze: wicedyrektora szkoły (1986-1990), dyrektora (1990-1991) i ponownie wicedyrektora (1991-2001). W 1999 r. ukończyła kurs doskonalący dla kierowniczej kadry oświatowej w Centrum Doskonalenia Pedagogicznego w Rzeszowie. Przygotowywani przez nią uczniowie mieli liczne sukcesy w konkursach matematycznych powiatowych i wojewódzkich. W szkołach w Borowej i Mielcu była opiekunką Kół Polskiego Czerwonego Krzyża. W kadencji 1988-1992 (skróconej do 1990 r.) była radną Miejskiej Rady Narodowej w Mielcu. Udzielała się też w pracy związkowej

Związku Nauczycielstwa Polskiego. W 2001 r. przeszła na emeryturę, ale jeszcze w latach 2002-2007 uczyła matematyki w SP 2 w niepełnym wymiarze godzin. Była wielokrotnie nagradzana i wyróżniana, m.in.: Złotym Krzyżem Zasługi, Odznaką Zasłużony Opiekun Koła PCK, Nagrodą Kuratora Oświaty, Nagrodami Inspektora Oświaty (3 razy) i Nagrodą Dyrektora Szkoły (7 razy).

SKRZYPEK JAKUB KRZYSZTOF,

urodzony 25 VII 1983 r. w Mielcu, syn Grzegorza i Emilii z domu Haracz. Absolwent Technikum Mechanicznego (specjalność: silniki spalinowe) w Zespole Szkół Technicznych w Mielcu z maturą w 2002 r. Pracę zawodową rozpoczął w firmie G.Troster Modell Und Formenbau na stanowiskach frezera CNC i montera form wtryskowych (2003-2004). W latach 2004-2006 prywatnie projektował przyrządy: tłoczniaki, wykrojniki, formy wtryskowe i wulkanizacyjne. Kolejnymi miejscami pracy były: Bryk BSP (samodzielny konstruktor narzędzi – projektowanie narzędzi płytkami diamentowymi 2006-2007, ½ etatu), AGMAR S.A. (konstruktor form wtryskowych, 2006-2007; dyrektor ds. techniczno-handlowych działu przyrządowego, 2007-2008), Polskie Zakłady Lotnicze A Sikorsky Comany (konstruktor przyrządowy, 2009-2015), Polskie Zakłady Lotnicze Lockheed Martin Comany (kierownik Sekcji Konstrukcyjnej Narzędzi i Przyrządów, 2015-2018;

kierownik Działu Technicznego Przyrządów Montażowych, 2018-nadal). Jest pomysłodawcą i autorem projektu modelu samolotu sylwetkowego PZL 37B Łoś, obecnie stojącego na terenie Polskich Zakładów Lotniczych w Mielcu. W związku z dużym zainteresowaniem przebiegiem prac nad budową tego modelu, kilkakrotnie wystąpił w programie telewizyjnym *Było Nie Minęło*. W 2019 r. rozpoczął prace projektowe modelu sylwetkowego samolotu PZL 23 A Karaś pod patronatem programu telewizyjnego *Było Nie Minęło*.

SZCZĘŚNIAK WŁADYSŁAW,

urodzony 2 I 1933 r. w Połańcu, syn Kosmy i Marii z domu Machniak. Absolwent Gimnazjum i Liceum Mechanicznego w Ropczycach z maturą 1952 r. Po maturze przybył do Mielca i został zatrudniony w Dziale Konstrukcyjnym WSK Mielec. Później pracował jako starszy konstruktor w TKL – 2. Udzielał się społecznie jako działacz ZMS, m.in. był członkiem Zarządu Zakładowego i Zarządu Powiatowego, a następnie organizacją partyjnej. Pełnił funkcję przewodniczącego Rady Zakładowej OBR SK. Był radnym Miejskiej Rady Narodowej w Mielcu w latach 60. i 70. Wyróżniony m.in. Srebrnym Krzyżem Zasługi, Brązową i Srebrną Odznaką Janka Krasickiego, Srebrną i Złotą Odznaką Związku Zawodowego Metalowców oraz Odznaką Honorową WSK. Zmarł 17 VI 1988 r.

SZCZURÓWNA ZOFIA

(siostra zakonna), urodzona 15 V 1893 r. w Chorzelowie koło Mielca, córka Stanisława i Katarzyny z domu Antoń. Studiowała w Wyższej Szkole Handlu we Lwowie oraz uzyskała kwalifikacje nauczycielskie. W 1919 r. wstąpiła do Zgromadzenia Sióstr Franciszkanek Rodziny Maryi, a w 1921 r. we Lwowie przyjęła profesję. Jako nauczycielka pracowała w domach zakonnych w Maciejowicach (1921-1939) i Budach Krepskich (1939-1944). W latach 1944-1946 pełniła funkcję przełożonej w domu zakonnym we Włocławku, a w latach 1946-1959 była nauczycielką, przełożoną i kierowniczką Zakładu Wychowawczego w Kostowcu. W 1959 r. przeszła na emeryturę i mieszkała w domu zakonnym w Pustelniku – Markach. Prowadziła tam bibliotekę i nadzorowała prace na terenie obiektu. Zmarła 26 I 1979 r.

SZLACHTOWSKI FELIKS,

urodzony 20 XI 1820 r. we Lwowie. Po szkołach lwowskich niższego szczebla studiował prawo na Uniwersytecie Lwowskim i ukończył je w 1842 r., a następnie uzyskał tytuł doktora obojga praw w 1845 r. Pracę zawodową rozpoczął jako urzędnik sądowy we Lwowie, a później w Czerniowcach i Złoczowie. W 1861 r., po nominacji na adwokata krajowego, przeniósł się do Krakowa i rozpoczął prywatną praktykę adwokacką. Ponadto w latach 1862-1870, jako profesor, wykładał nauki prawnicze na Wydziale Prawa Uniwersytetu Jagiellońskiego w Krakowie. W tym okresie zaangażował się

w życie społeczne Krakowa i w 1966 r. został wybrany na członka Rady Miejskiej, a następnie na wiceprezydenta Krakowa (1869-1873). Został też członkiem Akademii Umiejętności (1872 r.). Po zakończeniu pracy na stanowisku wiceprezydenta piastował różne prestiżowe funkcje społeczne. Był wiceprezesem (1879-1885) i prezesem (1885-1892) Kasy Oszczędności w Krakowie, prezesem Towarzystwa Muzycznego w Krakowie (od 1887 r.), członkiem Rady Nadzorczej Galicyjskiego Banku dla Handlu i Przemysłu oraz członkiem władz Towarzystwa Kredytowego Ziemskiego. W 1884 r. powierzono mu funkcję prezydenta Krakowa, a po udanej pierwszej kadencji, ponownie w 1890 r. W czasie jego prezydentury w Krakowie wybudowano Teatr Miejski (później im. Juliusza Słowackiego), budynek Collegium Novum UJ, urząd pocztowy (później Poczta Główna) i budynek Drukarni Uniwersyteckiej; sprowadzono do katedry na Wawelu prochy Adama Mickiewicza i urządzono Park Miejski im. dr. Henryka Jordana. Został wyróżniony m.in. tytułem szlacheckim od cesarza Franciszka Józefa I, honorowym obywatelstwem miasta Krakowa i członkostwem honorowym Towarzystwa Gimnastycznego „Sokół” w Krakowie. 10 V 1893 r. zrezygnował z funkcji prezydenta Krakowa. Miał silne związki z ziemią mielecką, bowiem jego córka Karolina wyszła za mąż za Stefana Sękowskiego, właściciela Wojsławia koło Mielca, posła i starostę powiatu mieleckiego. Zmarł 11 III 1896 r. w czasie jednej

z wizyt u Sękowskich w Wojsławiu. Pochowany początkowo na cmentarzu parafialnym w Rzochowie koło Mielca, a później ekshumowany i pochowany na cmentarzu Raclawickim w Krakowie.

SZOBAK JAN WŁADYSŁAW,

urodzony 22 VI 1954 r. w Przebendowie, powiat mielecki, syn Leopolda i Zofii z domu Kozaczka. Absolwent Liceum Ogólnokształcącego dla Pracujących w Mielcu z maturą w 1974 r. Pracował w WSK Mielec w Zakładzie Aparatury Paliwowej. Odbył też zasadniczą służbę wojskową. Był zaangażowanym działaczem politycznym (ZMS, ZSMP, PZPR) i społecznym. W 1979 r. został wybrany na wiceprzewodniczącego Zarządu Miejskiego ZSMP w Mielcu, a w latach 80. pełnił funkcję I sekretarza KG PZPR w Borowej. Jego pozazawodową pasją była społeczna działalność w Aeroklubie Mieleckim. Uzyskał kwalifikacje pilota szybowcowego i skoczka spadochronowego. Pełnił społeczne funkcje wiceprzewodniczącego Koła ZMS w AM i przewodniczącego sekcji spadochronowej AM, a od 1990 r. pracował jako dyrektor AM. Był współorganizatorem wielu imprez na lotnisku w Mielcu, m.in. Mistrzostw Polski w Wieloboju Spadochronowym. Wyróżniony m.in. Brązową i Srebrną Odznaką „Młodzież dla postępu”, Odznaką „Przodownik czynu młodzieżowego”. Zmarł 16 VI 2014 r. i został pochowany na cmentarzu komunalnym w Mielcu przy ul. Królowej Jadwigi. **Józef Witek**



Wejdź na

www.encyklopedia.mielec.pl

AFI SZ



REPERTUAR KINA GALAKTYKA

Mielec, al. Niepodległości 7

Wtorek, 7 października 16:15 - Skrzat. Nowy początek 18:15 - Skomplikowani 20:15 - WTOREK Z DOBRYM KINEM - Bird	Sobota, 11 października 14:00 - Koci domek Gabi: Film 16:00 - Koci domek Gabi: Film 17:50 - Chopin, Chopin! 20:20 - Skomplikowani	OBRAŻNI - Koci domek Gabi: Film 13:00 - Toy Story 14:35 - Koci domek Gabi: Film 16:25 - Koci domek Gabi: Film 18:20 - Skomplikowani 20:15 - Chopin, Chopin!
Czwartek, 9 października 16:20 - Skrzat. Nowy początek 18:20 - Skarbek - DUBBING 20:15 - Skomplikowani	Niedziela, 12 października 11:00 - BAJKOWE PRZEBUDZENIE DZIECIĘCEJ WY-	Poniedziałek, 13 października 14:00 - Koci domek Gabi: Film 16:00 - Koci domek Gabi: Film 17:50 - Chopin, Chopin! 20:15 - Skomplikowani

NOC KSIĘGARNI
10 października 2025

Zapraszamy na spotkanie ze Stanisławem Wanatowiczem autorem SPACEROWNIKA po Puszczy Sandomierskiej

PIĄTEK 18.00

SPOTKAJMY SIĘ W KSIĘGARNI DEBICKICH

Instytut Książki
KSIĘGARNIA DEBICKICH JEST BENEFICJENTEM PROGRAMU WŁASNEGO INSTYTUTU KSIĄŻKI
CERTYFIKAT DLA MAŁYCH KSIĘGARNI

28. MIELECKI FESTIWAL MUZYCZNY

Prezydent Miasta Mielec Radosław Swoł
Samorządowe Centrum Kultury w Mielcu zapraszają na koncert

**MISSA PRO PACE
WOŁANIE O POKÓJ**

Podkarpacki Chór Męski
Strzyżowski Chór Kameralny
Chór Nauczycielski „AKORD” ZNP i SCK Mielec
Wacław GOŁONKA - organy
Tomasz Blicharz - piano
Grzegorz OLIWA - dyrygent

10 października 2025, godz. 19.00, kościół pw. MBNP w Mielcu, wstęp wolny

WYPOŻYCZALNIA DLA MŁODZIEŻY

Planszo-GRanie

09.10.2025 godz. 16:00-18:00

ZAPRASZAMY SERDECZNIE WSZYSTKICH MIŁOŚNIKÓW GIER PLANSZOWYCH DO WSPÓLNEGO GRANIA. ZABIERZCIE MAMĘ, TATĘ, BABCIE, DZIADKA CZY KOLEGĘ I KOLEŻANKĘ I PRZVDŹCIE DO BIBLIOTEKI!

spotkanie autorskie

Beata Sabala-Zielińska

10 października 2025, godz. 17.00
Sala Audiowizualna, ul. Kusocińskiego 2

bezpłatne wejściówki do odebrania w Wypożyczalni dla Dorosłych

Miejska Biblioteka Publiczna SCK w Mielcu

DOM KULTURY GMINY WADOWICE GÓRNE
oraz **KATARZYNA HUDY**

ZAPRASZAJĄ NA **WIECZÓR AUTORSKI**

PROMOCJA NOWEGO TOMIKU WIERSZY

"Zawieszenie Dłoni"

24 października godz. 16:30
Dom Kultury Gminy Wadowice Górne

W programie:
prezentacja wybranych pozycji z nowego tomiku K. Hudy
Ponadto:
autorka opowie o procesie twórczym i odpowie na pytania czytelników

OPRAWA MUZYCZNA
Pracownicy SCK w Mielcu

Musyk i pedagog (główny baryton - uczeń światowej szkoły bas-barytonowa Igora Kuschiera)

Gmina Wadowice Górne
DOM KULTURY Gminy Wadowice Górne

Jesienna szafa

Nie wiem, kto wpadł na pomysł, że zmiana garderoby z letniej na jesienno-zimową to coś prostego. Wystarczy – mówią – „posegregować ubrania, te cienkie schować, te grube wyjąć”. Brzmi jak plan, dopóki nie otworzy się szafa. Bo wtedy człowiek (a właściwie – kobieta) uświadamia sobie dwie rzeczy: po pierwsze, że ma o wiele więcej ubrań, niż pamiętała, a po drugie – że większość z nich nie pasuje ani do pogody, ani do nastroju, ani – co najgorsze – do aktualnej figury.

Pierwsze chłodniejsze poranki to zawsze moment odwrócenia kota ogonem. Całe lato człowiek chodził lekko, zwiewnie, w sukienkach i sandałach, a teraz nagle każą mu się „ubrać na cebulkę”. Ja bym się może i ubrała, tylko gdzie te cebulki trzymać? Bo jak się człowiek wcisnął w szafę lipcowe zakupy, to już nie ma miejsca nawet na cienki szalik.

Przyznaję się bez bicia: odkładam tę operację, jak tylko mogę. Zawsze znajdzie się wymówka – a to pogoda jeszcze nie taka, a to może wrzesień będzie ciepły, a to „zrobię to w weekend, jak będzie padać”. Ale jak przychodzi październik i pierwsza mgła, już nie ma wyjścia. Bo człowiek w sandałach wygląda w niej trochę jak turystka, która zgubiła się po sezonie.

I wtedy zaczyna się. Najpierw trzeba wyjąć z półek wszystko, co lekkie, letnie i beztróskie. Szorty, które „na pewno się jeszcze przydadzą” (nie przydadzą się), sukienki w kwiaty, które w sierpniu tak dobrze wyglądały, a teraz przypominają wakacje, które minęły zbyt szybko. Wrzucam to wszystko na łóżko. Po godzinie mam wrażenie, że urządziłam mały lumpeks w sypialni.

– Chyba to wszystko nie może być moje! – mówię do siebie dramatycznie.

Ale jest. I jeszcze więcej. Bo za każdym razem, kiedy coś wyrzuciłam, zostawiałam „na wszelki wypadek”. No i ten wypadek właśnie nadszedł – wszystko wróciło do mnie jak bumerang.

W międzyczasie próbuję znaleźć miejsce na te grube swetry, które dziwnie się rozmnożyły. Każdy ma inną historię. Jeden to „ten ukochany z zeszłej zimy, którego nie wyrzuciłam, bo jeszcze się nada”. Drugi to prezent od mamy, w kolorze, w którym wyglądam jak szaro-bura kaczką, ale „szkoda nie nosić”. Trzeci kupiony pod wpływem jesiennej depresji – bo miał być „pocieszeniem”.

I tak stoję po kolana w ubraniach, z kubkiem herbaty na parapecie, i zaczynam się zastanawiać, czy to aby na pewno szafa, a nie jakaś portalowa brama do innego wymiaru. Bo im więcej z niej wyjmuję, tym więcej się w niej pojawia.

W pewnym momencie do pokoju zagląda mój mąż.

– Co tu się dzieje? – pyta z miną, jakby zobaczył katastrofę ekologiczną.

– Zmiana sezonu – odpowiadam z godnością.

– Aha. Czyli znowu przez dwa dni nie znajduję skarpetek?

– Nie znajdziesz – mówię z uśmiechem. – Ale jak skończę, będzie pięknie.

Nie wiem, skąd we mnie ten optymizm. Po godzinie przestaję wierzyć w „pięknie”. Zaczynam marzyć o garderobie jak z katalogu – z równiutkimi półkami, pachnącej lawendą i logicznie poukładanej. A potem przypominam sobie, że to nie katalog, tylko życie. I że kobieta, która pracuje, gotuje, sprząta i wychodzi z psem, nie ma czasu układać ubrań kolorystycznie.

Zresztą, gdybym miała, pewnie po tygodniu wszystko wróciłoby do poprzedniego chaosu.

W połowie operacji robię przerwę. Patrę na łóżko, na którym leży stos rzeczy „do oddania”. Kiedyś miałam zamiar zanieść je do lokalnej fundacji. Do dziś nie wiem, gdzie dokładnie jest ta fundacja, ale worek już trzeci rok czeka w korytarzu. Może tej jesieni się uda? Choćby symbolicznie.

Przy zmianie garderoby człowiek odkrywa nie tylko ubrania, ale też kawałki samego siebie. Wspomnienia. Letnia sukienka przypomina wakacyjny wypad nad jezioro, sweter – zimowy spacer po lesie. Nawet stare dzinsy, które już się nie dopinają, mają w sobie jakąś historię.

Na koniec zostaje ta najtrudniejsza część: „czy to jeszcze moje ubranie, czy już przeszłość?”

Zawsze wtedy słyszę w głowie dwa głosy. Jeden mówi: „Odadaj, pozbaądź się, zrób miejsce na nowe”. Drugi: „A może jeszcze się przyda? Może zrzucisz parę kilo? Może wróci moda na te spodnie?”

I tak pół szafy zostaje „na kiedys”. A przecież wiadomo, że to „kiedys” nie nadejdzie.

Ale mimo to lubię ten chaos. Bo zmiana garderoby to coś więcej niż porządkowanie – to taki mały rytuał przejścia. Symboliczny koniec lata, początek czegoś nowego. Trochę jak reset dla duszy.

Po wszystkim wieszam ostatni płaszcz i robię krok w tył. Nie jest idealnie, ale jest po mojemu. I kiedy za kilka dni rano sięgnę po miękki szalik, welnianie skarpety i ulubiony sweter, poczuję, że wszystko jest na swoim miejscu.

Mąż zagląda znowu.

– No i jak? – pyta.

– Skończyłam – odpowiadam z dumą.

– A co z moimi koszulami?

– Są tam – macham ręką w stronę szafy. – Tylko może pod trzema warstwami moich rzeczy.

Wzdycha ciężko, ale się uśmiecha. Bo wie, że za kilka miesięcy wszystko się powtórzy – tylko w odwrotną stronę.

Bajkopisarz

HOROSKOP



Baran (21 marca – 19 kwietnia):

W tym tygodniu Barany będą odczuwać dużą potrzebę działania. Kiedy energia jest na wysokim poziomie, warto wykorzystać ten czas na realizację zawodowych celów. Jednak w relacjach osobistych bądź ostrożny – niektóre sytuacje mogą wymagać większej cierpliwości. W weekend skup się na relaksie i odpoczynku.



Byk (20 kwietnia – 20 maja):

Dla Byków nadchodzi tydzień refleksji nad swoją sytuacją finansową. To dobry moment na rozważenie długoterminowych inwestycji lub oszczędności. W relacjach z bliskimi możesz poczuć się trochę przytłoczony, ale warto poświęcić czas na otwartą rozmowę, by uniknąć nieporozumień.



Bliźnięta (21 maja – 20 czerwca):

Dla Bliźniaków nadchodzi czas, w którym będą musieli skoncentrować się na komunikacji i współpracy z innymi. W pracy może pojawić się okazja do rozwoju lub zmiany, ale wymaga to otwartości na nowe wyzwania. W miłości bądź gotowy na niespodzianki – może to być tydzień pełen emocji.



Rak (21 czerwca – 22 lipca):

Raki w tym tygodniu będą zmuszone stawić czoła wyzwaniom związanym z organizacją swojego czasu i przestrzeni. W pracy mogą pojawić się nowe obowiązki, które będą wymagały większego zaangażowania, ale w relacjach osobistych znajdziesz chwilę wytchnienia. W weekend spędź czas w gronie najbliższych.



Lew (23 lipca – 22 sierpnia):

Dla Lwów nadchodzi tydzień pełen twórczej energii. W pracy będziesz mieć okazję zabłysnąć swoimi pomysłami i zyskać uznanie. W relacjach osobistych możesz poczuć się trochę zmęczony nadmiarem obowiązków, ale staraj się szukać balansu. W weekend zadbaj o czas dla siebie.



Panna (23 sierpnia – 22 września):

Panny mogą poczuć, że ich życie zawodowe nabiera tempa. Praca będzie wymagała większej precyzji i organizacji, ale satysfakcja z osiągnięć będzie ogromna. W relacjach z bliskimi warto postawić na szczerość i otwartość. Uważaj na zdrowie, szczególnie na przemęczenie.



Waga (23 września – 22 października):

Wagi w tym tygodniu będą potrzebować czasu na refleksję i zadbanie o równowagę w swoim życiu. W pracy bądź czujny na pojawiające się okazje, ale nie daj się ponieść emocjom. W miłości możesz poczuć silną więź z drugą osobą, a weekend będzie sprzyjał chwilom relaksu i harmonii.



Skorpion (23 października – 21 listopada):

Skorpiony mogą poczuć, że ich życie społeczne nabiera tempa. Spotkania z przyjaciółmi i nowe kontakty mogą przynieść inspiracje i zmiany. W pracy bądź gotowy na wyzwania, ale nie zapominaj o odpoczynku. W relacjach osobistych zadbaj o otwartość i zaufanie.



Strzelec (22 listopada – 21 grudnia):

Dla Strzelców nadchodzi czas, by skupić się na swoich ambicjach zawodowych. Pojawiają się okazje do awansu lub zmiany. W relacjach z bliskimi warto postawić na szczerość i współpracę. W weekend zadbaj o odpoczynek i czas na refleksję.



Koziorożec (22 grudnia – 19 stycznia):

Koziorożce w tym tygodniu mogą poczuć, że ich życie zawodowe wymaga większego zaangażowania. Może pojawić się presja, ale zachowaj spokój i nie podejmuj pochopnych decyzji. W miłości czas na większą otwartość i komunikację. Pamiętaj, by nie zaniedbać zdrowia.



Wodnik (20 stycznia – 18 lutego):

Wodniki będą pełne energii i chęci do działania. Czas na realizację planów, zwłaszcza tych związanych z osobistym rozwojem. W pracy bądź gotowy na nowe wyzwania, ale nie zaniedbuj relacji z bliskimi. W weekend znajdź czas na odpoczynek i przyjemności.



Ryby (19 lutego – 20 marca):

Ryby będą musiały skoncentrować się na swoich emocjach i relacjach z innymi. W pracy pojawią się wyzwania, ale dzięki wytrwałości i cierpliwości odnajdziesz rozwiązanie. W miłości czas na głębszą rozmowę i większe zrozumienie. W weekend zadbaj o chwilę wytchnienia.

Dwie kandydatki z Podkarpacia

Jesienią na antenie TVP1 wrócił uwielbiany przez widzów program „Rolnik szuka żony”. Dwunasta edycja znów wzbudza ogromne emocje – nie brakuje wzruszeń, niespodzianek i nadziei na wielkie uczucia. W tym roku o miłość walczy piątka rolników: Barbara, Arkadiusz, Gabriel, Krzysztof i Roland.

Format od lat bije rekordy popularności. To właśnie w nim narodziło się już dwanaście małżeństw i dziewiętnastoro dzieci. Tym razem także widzo-

wie mocno kibicują nowym bohaterom i ich wyborom. Wśród kandydatek, które przyciągnęły uwagę rolników, nie zabrakło reprezentantek Podkarpacia.

Agnieszka dla Krzysztofa

Jedną z pań, które wysłały list do Krzysztofa z Podlasia, jest Agnieszka, trzydziestolatka z Podkarpacia. Od kilku lat mieszka w Wielkiej Brytanii, gdzie pracuje jako trenerka personalna. Sport to dla niej nie tylko zawód, ale styl życia – uwielbia bieganie, jazdę na rowerze,

rolki i wszelkie aktywności na świeżym powietrzu.

Agnieszka szuka partnera szczerego, odpowiedzialnego i z poczuciem humoru. Do Krzysztofa napisała, bo – jak mówi – ujęło ją jego „przywiązanie do stabilności, rodzinnej atmosfery i pasja do rolnictwa”. Wymarzoną randkę widzi jako piknik w lesie z długimi rozmowami w pięknych okolicznościach przyrody.

Katarzyna dla Rolanda

Drugą reprezentantką naszego regionu jest Katarzyna, 34-latka

z Podkarpacia, która zgłosiła się do Rolanda z okolic Łodzi. Na co dzień pracuje w administracji, a wolny czas poświęca sportowi, ogrodnictwu i książkom. To spokojna i uśmiechnięta kobieta, która marzy o znalezieniu miłości swojego życia.

W partnerze szuka pracowitości, troskliwości, wrażliwości i – jak podkreśla – najlepiej, żeby był niepalący. Do Rolanda napisała, bo zauroczył ją jego wygląd i mądrość w wypowiedziach. Czy iskra rzeczywiście przeskoczy? Tego dowiemy się w kolejnych odcinkach.



Podkarpacie w „Rolniku”! Kandydatki z naszego regionu szukają miłości.

Podkarpackie serca w ogólnopolskim hicie

Dla widzów z naszego regionu to dodatkowy powód, by z zainteresowaniem śledzić program. Dwie kandydatki z Podkarpacia mają szansę nie tylko

na znalezienie miłości, ale i na pokazanie, że nasze województwo to miejsce pełne ciekawych, odważnych i szczerych ludzi. Czy Agnieszka i Katarzyna znajdą swoje szczęście? Widzowie z Podkarpacia na pewno będą im kibicować.

Marta Warias

e-wydanie
TYGODNIK REGIONALNY KORSO

Kup Tygodnik Regionalny KORSO w formie e-wydania



[https://eprasa.pl/news/
korso-tygodnik-regionalny](https://eprasa.pl/news/korso-tygodnik-regionalny)



ROZBIÓRKI I WYBURZENIA
budynków wraz z uprzątnięciem terenu
Tel. 889-136-528

**SKUP BMW
WSZYSTKICH MODELI**

starszych, młodszych,
całych, uszkodzonych
oraz Anglików.

Do 20 000 zł.
Tel. 793 282 882



UBEZPIECZENIA

AC, OC, NW, mieszkań, domów,
firm, rolników, lekarzy...

UNICA ERGO HESTIA COMPENSA VIENNA INSURANCE GROUP Gothaer
TUZ POLSKIE TOWARZYSTWO UBEZPIECZEN BENEFIA warta.
BPIU „A & Z Gortadt” Mielec, ul. Jagiellończyka 13 lok. 16
tel. 17 583 15 15 Czynne od 7:30 do 17:00

Encyklopedia
miasta
Mielca

ONLINE

Chcesz być bardziej
widoczny - zamieść swój
logotyp oraz link kierujący
na stronę www.

Do nabycia:
w Biurowej Redakcji KORSO, ul. Darnackiego 1,
w Hali Polakim, ul. Bernardynów 12
oraz w miasteczku Książkach

Encyklopedia
miasta
Mielca

www.encyklopedia.mielec.pl • Musisz TO zobaczyć

Zdrowie i uroda

PSYCHIATRA

■ **Agnieszka Chmielik** - specjalista psychiatra, przyjmuje w prywatnym gabinecie (Mielec, ul. Sienkiewicza 57/1), dni przyjęć ustalane indywidualnie, rejestracja wyłącznie telefoniczna (727 588 585)

MEDYCYNĄ

Gabinet Urologiczny USG Mielec, ul. Wolności 56. Rejestracja 519 115 649. lek med Piotr Cwenar Specjalista Urolog FEBU CZWARTEK 16.00- 19.00

PODOLOGIA

GABINET PODOLOGICZNY mgr Joanna Tokarska-Komarek. Oferowane zabiegi: pedicure leczniczy, usuwanie odcisków, modzeli, brodawek, leczenie wrastających paznokci, pękające pięty, paznokcie grzybicze, rekonstrukcja paznokci, pielęgnacja stopy cukrzycowej. **UMÓW SIĘ NA DARMOWĄ KONSULTACJĘ.** Tel. 608 816 156. Czynne pon.-pt. 10-18. Mielec, ul. Warneńczyka 14 (budynek przychodni stomatologicznej). www.podologiamielec.pl.

Ogłoszenia drobne

USŁUGI

Usługi remontowe: płytki, malowanie, zabudowa G-K, szpachlowanie. Tel. 516 199 782

■ **MALOWANIE dachów, mycie malowanie elewacji, montaż rynien i śniegołapów, obróbka kominów, odśnieżanie dachów. Konkurencyjne ceny, 5 lat gwarancji, faktury vat.** Tel. 788 060 441

MALOWANIE DACHÓW TEL. 604 217 219

MALOWANIE DACHÓW I ELEWACJI, mycie, czyszczenie, długoletnie doświadczenie, WYCENA GRATIS + GWARANCJA. Tel. 786 344 700

MALOWANIE DACHÓW TEL.516-267-207

Twój ogród zasypał liście? Nie masz czasu na grabienie i porządki? My zajmiemy się wszystkim! Kompleksowe usługi ogrodnicze od A do Z: Sprzątanie liści i gałęzi Przycinanie drzew i krzewów Formowanie i cięcie żywopłotów Koszenie i przygotowanie trawnika do zimy Odświeżenie rabat i porządkowanie ogródka Dlaczego my? Darmowa wycena na miejscu Szybkie terminy realizacji Solidnie, dokładnie i w dobrej cenie Zadzwoń i zarezerwuj termin! Niech Twój ogród wejdzie w zimę zadbane i uporządkowane. Tel. 722 161 899

Firma budowlana oferuje wszelkie prace związane z budową domów, więzby dachowej i krycia garaży, budynków gospodarczych, od podstaw po dach. Realizujemy inwestycje w całości lub poszczególne etapy. Bezpłatna wycena. Tel. 782 069 432

■ Usługi dekarские, montaż podbitki dachowych, okucia kominów blachą, montaż i wymiana rynien, wymiana gwoździ na blachowkręty i inne. Tel.: 782466177

MALOWANIE DACHÓW, szpachlowanie, obróbka kominów, odśnieżanie dachów, prace wysokościowe, układanie paneli, wymiana rynien, pokrycia dachowe, podbitka dachowe, ścinanie drzew, krycie papą. Tel. 600 756 447.

U klienta : pierzyn szycie, kołder, poduszek. Pranie pierza. Tel. 501 542 346, www.kol-drex.pl

SPRZEDAŻ

Sprzedam drewno opałowe brzoza - olcha - sosna oraz deski sosnowe 32 mm - 50 mm, olcha na ogrodzenie różne długości, olcha do wędzarni, brzoza - deski, modrzew. Tel. 669 295 754

Sprzedam nowy elektryczny wózek inwalidzki, prosty w obsłudze. Można go włożyć do bagażnika samochodu. Tel. 609 183 131

SKUPUJEMY antyki, starocie oraz pamiątki z PRL. Skupujemy stare: motocykle, radia lampowe, gramofony, zegary, wagi, młynki, żelazka, wagi, maszyny do szycia i pisania, aparaty foto, projekторы, lampy, świeczniki, odznaczenia, dokumenty itp. Informacja pod nr 698 693 846

MOTORYZACJA

Sprzedam, ciągnik SAM 15 KM- skrzynie ŻUK, most GAZ-przednią oś C325, cena 2500 zł. Tel. 512 253 499

Nieruchomości

WYNAJEM MIESZKAŃ/ DOMÓW/GARAŻY

37m2 II piętro, duży jasny pokój, kuchnia ładna, cicha okolica, blisko supermarket. 1600-PLN + kaucja+ opłaty licznikowe, osiedle Kusocińskiego. Tel. 508 869 760

SPRZEDAŻ NIERUCHOMOŚCI

Sprzedam działkę w Woli Mieleckiej o powierzchni 30 arów, położona przy lesie. Numer działki 1939/1. Cena do uzgodnienia. Tel. 537 048 760

Praca

PRACA OFERUJĘ

Firma „Rekeep” poszukuje kobiet chętnych do pracy na stanowisku salowa w Szpitalu Specjalistycznym w Mielcu, mile widziane orzeczenie o stopniu niepełnosprawności. Więcej informacji pod nr telefonu 691 911 168 od poniedziałku do piątku w godzinach od 8-14.

PRACA SZUKAM

Inżynier Rolnik emeryt, bogate doświadczenie w wazownictwie. Praca w Irlandii „firma kształtowanie terenów zieleni. Prawo jazdy kat ABT na pół lub cały etat. Tel. 788 427 344

JESTEŚMY DLA WAS NA



facebook.com/
KorsoMieleckie/

Biuro Pośrednictwa i Usług „A & Z GORTADT”
WWW.GORTADT.COM.PL
Telefon: 17 583-15-15, 602-739-263

DOMY DO SPRZEDAŻY
Mielec – ODJ. Wolnostojący, 3 pokoje, 70m2. Działka 802m2. Oferta SB/1880.



MIESZKANIE DO SPRZEDAŻY
Mielec – Dziubków. II piętro, 3 pokoje, łazienka, wc, kuchnia, balkon, może być umeblowane, 60,5m2. Oferta SM/1877.

DZIAŁKI DO SPRZEDAŻY
■ Żarówka – 2,15 ha oraz 2,3 ha - działki rolne. Oferta SD/1874

■ Ławnica – 2.600 m2, przy wschodniej obwodnicy Mielca. Oferta SD/1871.

■ Jaśłany – 1.759m2 w centrum Jaśłan. Ogrodzona, uzbrojenie – woda, energia elektryczna. Oferta SD/1849/21.

■ Jaśłany (Bugaj) – 1 ha 11m2 – uzbrojenie: woda, energia elektryczna. Wymiary 57 x 176m. Oferta SD/1848/21.

Chcesz szybko i dobrze sprzedać mieszkanie, działkę lub dom? Złóż u nas swoją ofertę. Przy zgłoszeniu nie pobieramy żadnej prowizji.

PREZYDENT MIASTA MIELCA podaje do publicznej wiadomości, że na tablicy ogłoszeń mieszczącej się w budynku Urzędu Miejskiego w Mielcu przy ulicy Żeromskiego 23 oraz na stronie internetowej Urzędu Miejskiego w Mielcu www.mielec.bip.gov.pl zostały wywieszone na okres 21 dni, wykazy informujące o przeznaczeniu do oddania w dzierżawę, niżej wymienione nieruchomości, położone w Mielcu:

1. część działki nr 915/5 o pow. około 296 m2, położonej w obrębie 7. Rzochów przy ul. Rzochowskiej, okres dzierżawy – na czas nieoznaczony,
2. część działki nr 1590/31 o pow. około 4,00 m2, położonej w obrębie 2. Osiedle przy ul. Wypiańskiego, okres dzierżawy – na czas nieoznaczony,
3. część działki nr 923/5 o pow. około 500 m2, położonej w obrębie 7. Rzochów w rejonie ul. Św. Marka, okres dzierżawy – na czas nieoznaczony,
4. część działki nr 2058/35 o pow. około 525 m2, położonej w obrębie 5. Smoczka w rejonie ul. Smoczka, okres dzierżawy – na czas oznaczony do 3 lat,
5. część działki nr 1066/1 o pow. około 350 m2, położonej w obrębie 2. Osiedle przy ul. Miasteczko Młodego Robotnika, okres dzierżawy – na czas nieoznaczony
6. część działek nr 1176, nr 1198 o łącznej pow. około 300,00 m2, położonych w obrębie 7. Rzochów w rejonie ul. Rzochowskiej, okres dzierżawy - na czas oznaczony do 3 lat.

Szczegółowe informacje na temat nieruchomości można uzyskać w Wydziale Urbanistyki, Gospodarki Nieruchomościami i Geodezji przy ul. Żeromskiego 23, pok. nr 7 lub telefonicznie pod nr tel. (17) 787-41-96.

AUTO ZŁOM KOSOWY
SKUPUJEMY SAMOCZUBY DO WYREJESTROWANIA, WYSTAWIAMY ZAŚWIADCZENIA. ODBIÓR OD KLIENTA WŁASNYM TRANSPORTEM. PIĄTNE PRZY ODBIORZE. NAJLEPSZE CENY MIELEC- KOLBUSZOWA I OKOLICE.
Tel. 697 761 287, 697 981 994

KUPIĘ TWOJE AUTO
(o wartości max 25 tys. zł)
Tel. 793 282 882
wszystkie marki wysokie ceny

WITAJ W KORSO
NAJCIEKAWSZE ŹRÓDŁO INFORMACJI

CHCESZ SIĘ ZAREKLAMOWAĆ? SKONTAKUJ SIĘ Z NAM!

Włoszczady KORSO.pl KORSO.pl KORSO.pl Rzeszów info MIELECITY.PL

KASY FISKALNE
KASY NOVITUS MIELEC, UL. KORCZAKA 1 tel. 17 78 82 300, kom. 5 31 888 555
CENTRUM OBRABE DAN-POL www.juno-fiskal.pl

nowabud SP. Z O.O.
39-300 MIELEC, UL. BIERNACKIEGO 1/1 tel: 507 145 007, 796 046 555 500 006 470
WYJĄTKOWE CENY!
NOWE DOMY W ZABUDOWIE SZEREGOWEJ
www.nowabud.mielec.pl

**GABINET
STOMATOLOGICZNY****Agnieszka Dziuba****Mielec, ul. Daleka 11****ul. Powstańców****Warszawy 27****Tel. 733 688 333,
17 788 68 98****GABINET
PODOLOGICZNY****ALBE****Beata Dziuba****NOWA SIEDZIBA****Mielec,****ul. Chopina 8****Tel. 577 897 007****SPECJALISTA
PSYCHIATRA****KRZYSZTOF MARCHLIK****WOLA MIELECKA 354A****TEL. 577 599 188**


☆☆☆
HOTEL
POLSKI

Przyjęcia okolicznościowe

CHRZCINY | URODZINY | JUBILEUSZE | SPOTKANIA RODZINNE

Mielec, ul. Biernackiego 12 | restauracja@hotelpolski.pl | tel. 513130623

Chrobry Głogów odwraca wynik i wygrywa ze Stalą Mielec



Piąta porażka Stali Mielec pod rząd.

W minioną niedzielę odbyło się spotkanie w ramach 12. kolejki Betlic 1. Ligi pomiędzy Stalą Mielec a Chrobrym Głogów. Po 90. minutach gry będących równocześnie debiutem trenera Ireneusza Mamrota ostatecznie to zespół gości wygrał to spotkanie, odwracając wynik meczu z 1:0 na 1:2.

FKS Stal Mielec - Chrobry Głogów 1:2 (0:0)

FKS Stal Mielec (trener: Ireneusz Mamrot) - Michał Matys, Ale Diez, Piotr Wlazło, Marvin Senger, Bartosz Szeliga, Adrian Bukowski (81. Jost Pisek), Maciej Domański, Fryderyk Gerbowski (57. czerwona kartka), Paweł Kruszelnicki (81. Dawid Mazurek), Mario Losada, Kamil Odolak (60. Kacper Sadłocha).

Chrobry Głogów (trener: Łukasz Becella) - Dawid Arndt, Michał Kozajda, Jakub Gric, Myrosław Mazur, Kacper Tabiś, Mateusz Ozimek (90+1. Jakub Kuzdra), Robert Mandrysz, Szymon Lewkot, Kacper Laskowski (81. Kamil Grzelak), Szymon Bartlewicz (72. Jakub Nowakowski), Piotr Janczukowicz (72. Sebastian Strózik).

Bramki: Ale Diez, Myrosław Mazur, Robert Mandrysz

Żółte kartki: Michał Kozajda, Mateusz Ozimek, Fryderyk Gerbowski, Jakub Gric, Fryderyk Gerbowski, Szymon Bartlewicz, Robert Mandrysz, Paweł Kruszelnicki, Piotr Wlazło, Sebastian Strózik

Czerwona kartka: Fryderyk Gerbowski (konsekwencja po otrzymaniu dwóch żółtych)

Sędzia: Damian Kruplewski
Widzów: 1354

Pierwsza połowa: zmiana ustawienia, brak klarownych sytuacji

Już z pierwszym gwizdkiem można było dostrzec w Stali Mielec pierwszą zmianę, trener Mamrot zdecydował się bowiem ustawić zespół w formacji z czterema obrońcami (4-4-2), a nie jak miało miejsce przez ostatnie 5 lat, w formacji z trójką stoperów. Pierwsze 30. minut spotkania przebiegło jednak pod znakiem sporej niedokładności ze strony tak jednego, jak i drugiego zespołu. Więcej z gry mieli gospodarze, choćby ze względu na to, że częściej utrzymywali się przy piłce i kontrolowali dzięki temu mecz.

Taki sam stan rzeczy utrzymał się do przerwy, poza pojedynczymi strzałami lecącymi obok bramki i próbami szybkich ataków ze strony i Stali Mielec i Chrobrego Głogów, które często zatrzymywane były już na pierwszych obrońcach, nic ciekawego w pierwszej części gry się nie działo. Na przerwę do szatni piłkarze zeszli przy wyniku 0:0.

Druga połowa: piękny gol Dieza, Chrobry odwraca wynik meczu

Na samym początku drugiej połowy z szybkim atakiem wyszedł zespół Stali Mielec, sfaulowany w tej sytuacji został jednak Kruszelnicki, dzięki czemu miełczanie zyskali rzut wolny, który źle egzekwował Domański, utrzymując bezbramkowy remis. W 57. minucie na skrzydle pogrążył zespół Chrobrego, ratować sytuację chciał Gerbowski jednak faulował zawodnika gości, za co otrzymał drugą żółtą kartkę, a w konsekwencji czerwoną, przez co przez blisko 35. minut

gospodarze zmuszeni byli do grania w osłabieniu.

Paradoksalnie pierwsze minuty po obejrzeniu przez Gerbowskiego czerwonej kartki należały do miełczan, którzy w dynamiczny sposób przemierzali się po połowie gości i szukali okazji do stworzenia sobie tej jednej „złotej” sytuacji do otwarcia wyniku. W 71. minucie doszło do zdarzenia w polu karnym podopiecznych trenera Łukasza Becelli, po którym cały stadion domagał się pokazania dla gospodarzy rzutu karnego, sędziowie VAR uznali jednak, że nie było do tego podstaw i nakazali kontynuować grę.

Kilka minut później po raz kolejny spróbowali podopieczni trenera Mamrota, wykorzystując w 76. minucie błąd gracza gości: w środku pola wyszli z kontratakiem za sprawą Pawła Kruszelnickiego, który już pod polem karnym wymienił dwa podania z Ale Diezem, a ten w piękny sposób uderzył z półwoleja i otworzył wynik spotkania na 1:0. Po kilku chwilach odpowiedzieli jednak piłkarze Chrobrego, wykorzystując zamieszanie w polu karnym po rzucie różnym i doprowadzając w 80. minucie do wyrównania za sprawą Myrosława Mazura.

Nie za długo kibice miełczan cieszyć się mogli choćby z remisu, w 84. minucie z atakiem ruszył zespół z Głogowa i wykorzystał przy tym dziurę w obronie Stali, dzięki czemu na czystą pozycję wyszedł Robert Mandrysz, który mocnym strzałem wyprowadził swój zespół na prowadzenie. Do końca spotkania więcej klarownych sytuacji już nie zobaczyliśmy i tym samym po odwróceniu wyniku spotkania to zespół Chrobrego Głogów wygrał ten mecz 1:2.

Szymon Markulis

Czekamy na zgłoszenia kandydatów na Sportowca Roku

To już tradycja, która na stałe wpisała się w sportowy kalendarz regionu. Tygodnik Regionalny Korso po raz kolejny ogłasza start Plebiscytu Sportowca Roku! Szukamy najlepszych, najzdolniejszych i najbardziej inspirujących osób związanych ze sportem w Mielcu i całym powiecie mieleckim.

Czy to zawodnik, który wzruszył Was swoją postawą na boisku? Trener, który potrafi wydobyć z drużyny maksimum możliwości? A może młody talent, który dopiero zaczyna swoją przygodę, ale już teraz zachwyca umiejętnościami i determinacją? Czekamy na wasze zgłoszenia!

Cztery kategorie, cztery szanse na nagrody

W tegorocznej edycji, podobnie jak w poprzednich latach, na

grody zostaną przyznane w czterech kategoriach:

Sportowiec Roku – dla zawodnika, którego sukcesy i wyniki sportowe zasługują na szczególne wyróżnienie.

Trener Roku – dla szkoleniowca, który udowodnił, że sport to nie tylko taktyka i trening, ale też pasja i serce.

Trener – Wychowawca Młodzieży – dla tych, którzy swoją pracą kształtują młode pokolenia sportowców, ucząc ich dyscypliny i fair play.

Talent Roku – dla młodych sportowców, którzy dopiero rozpoczynają karierę, ale już dziś pokazują ogromny potencjał.

Jak zgłosić kandydata?

Zgłoszenia można nadsyłać do 24 października 2025 roku. Wystarczy wysłać maila z imieniem, nazwiskiem i krótkim uzasadnieniem kandydatury na adres:

sekretariat@korso.pl

Każde zgłoszenie jest ważne – to właśnie dzięki Wam możemy docenić tych, którzy na co dzień reprezentują nasz region, walczą o medale i promują mielecki sport w Polsce i za granicą.

Plebiscyt Sportowca Roku to nie tylko statuetka i prestiżowy tytuł. To także wyjątkowa okazja, by podziękować zawodnikom, trenerom i działaczom za ich wysiłek. Za godziny treningów, wyrzeczeń i walki z własnymi słabościami.

Jak co roku, finał Plebiscytu odbędzie się podczas uroczystej gali, podczas której poznamy zwycięzców w każdej kategorii.

Mielec od lat słynie z pięknych sportowych tradycji – od piłki nożnej, przez siatkówkę, piłkę ręczną i lekkoatletykę, aż po sporty indywidualne. Plebiscyt to świetna okazja, by pokazać, że sport to nie tylko wyniki, ale także pasja, charakter i praca zespołowa.

Marta Warias

Ireneusz Mamrot nowym trenerem Stali

Nowym szkoleniowcem pierwszoligowej Stali Mielec został trenerem z bogatym CV na poziomie centralnym - Ireneusz Mamrot. To on zastąpił Ivana Djurdjevicia, który zwolniony został po porażce ze Stalą Rzeszów 3:2.

Ireneusz Mamrot: były trener m.in. Jagiellonii Białostok czy Miedzi Legnica

Ireneusz Mamrot to 54-letni szkoleniowiec urodzony w Trzebnicy, którego największym sukcesem jest wicemistrzostwo Polski oraz finał Pucharu Polski osiągnięte z Jagiellonią Białostok. Do tego ma w swoim CV prowadzenie kilku klubów 1. Ligowych takich jak Miedź Legnica, Chrobry Głogów, Górnik Łęczna czy Arka Gdynia, z którymi osiągał niezłe średnie jeśli chodzi o zdobywane punkty na mecz.

Ze swojego ostatniego klubu - Miedzi Legnica - został zwolniony zostawiając drużynę na 4. pozycji w ligowej tabeli ze średnią 1.79 punktów na mecz.

Do Mielca trener trafia z zadaniem poprawy wyników i utrzymania zespołu w Betlic 1. Lidze. Umowa nowego szkoleniowca została zawarta do 30 czerwca 2026 roku.

Szymon Markulis



To on ma poprowadzić Stal Mielec do utrzymania

ITA TOOLS Stal Mielec na 4. miejscu

Siatkarki ITA TOOLS Stali Mielec zakończyły XI Turniej Piłki Siatkowej TAURON Ligi Kobiet o Puchar Burmistrza Jarocina na czwartym miejscu. Dla zespołu był to kolejny etap przygotowań przed rozpoczynającym się w tym miesiącu sezonem ligowym.

Natasha Calkins z tytułem najlepszej atakującej turnieju

W półfinale mielecki zespół zmierzył się z trudnym rywalem - PGE Budowlanymi Łódź, które potwierdziły swoją siłę i zwyciężyły 3:0. W spotkaniu o trzecie miejsce Stal stanęła naprzeciw ŁKS Commercecon Łódź. Mimo ambitnej gry i wygrania jednej partii ostatecznie

to rywalki cieszyły się z triumfu, wygrywając 3:1.

Najwięcej powodów do satysfakcji może mieć Natasha Calkins, która wyróżniła się skutecznością w ofensywie i została najlepszą atakującą całego turnieju.

Już w piątek 10 października ITA TOOLS Stal Mielec zainauguruje sezon TAURON Ligi wyjazdowym starciem z PGE Budowlanymi Łódź. **Szymon Markulis**

„Trener jest tak dobry jak ostatnie mecze”

Konferencja, na której prezes Jacek Klimek przedstawił Ireneusza Mamrota jako nowego trenera pierwszej drużyny była równocześnie konferencją, na której dziennikarze i kibice mogli zadać sternikowi mieleckiego klubu frapujące ich pytania. Poniżej kilka odpowiedzi w tematach między innymi pierwszej drużyny, kulis decyzji zmiany trenera, finansów klubu czy słynnego Excela.

Szymon Markulis



Prezes Klimek w ogniu pytań.

Udane walki zawodników MSB

W Nowej Hucie 27 września odbyła się kolejna edycja Grand Prix Małopolski w boksie, w której udział wzięła drużyna reprezentująca Mielecką Szkołę Boks. Zawodnicy zdobyli cenne zwycięstwa i utrzymali wysoką pozycję w klasyfikacji drużynowej.

Na ringu zaprezentowało się czterech pięściarzy z Mielca. Kacper Buś oraz Korneliusz Madej wygrali swoje pojedynki jednostronnie decyzyjnymi sędziów (3:0). Aleksander Piękoś zwyciężył niejednogłośnie, stosunkiem głosów 2:1. Natomiast Konrad Rębisz, rywalizujący wyjątkowo w kategorii 60 kg, przegrał minimalnie na punkty 1:2.

Dzięki tym rezultatom Mielecka Szkoła Boks zajmuje obecnie trzecie miejsce w klasyfikacji generalnej Grand Prix. W przygotowaniach i w narażeniu zawodnikom towarzyszyli trenerzy Paweł Róg i Paweł Rżany.

Szymon Markulis



Kolejny udany turniej reprezentantów MSB

Trudne pojedynki szermierzy



Cenne doświadczenie zebrane przed młodych szermierzy

W ostatni weekend września reprezentanci sekcji szermierczej PTG Sokół 1893 Mielec rywalizowali w I Pucharze Polski Juniorów Młodszych w szpadzie. Zawody rozegrane w Radlinie zgromadziły bardzo liczną obsadę - w turnieju wystartowało 108 dziewcząt oraz 91 chłopców z klubów z całego kraju.

W sobotniej rywalizacji dziewcząt wystąpiła Paulina Misiak, która uplasowała się na 53. miejscu. W niedzielnych zmaganiach chłopców najlepiej zaprezentował się Stanisław Wesołowski, zajmując 20. lokatę. Tuż za nim, na 23. pozycji, sklasyfikowany został Witold Kapinos, który w poprzednich sezonach kilkakrotnie meldował się w czołówce zawodów młodzieżowych.

Kolejne miejsca przypadły Mikołajowi Szotowi - 43. oraz Wiktorowi Bernatowi - 67.

Dla mieleckich szermierzy był to jeden z pierwszych ważniejszych startów w nowym sezonie. Zmagania w Radlinie stanowiły okazję do sprawdzenia formy po letnich przygotowaniach oraz konfrontacji z rówieśnikami z innych ośrodków.

Szymon Markulis

ORLEN SUPERLIGA

8. seria ORLEN Superligi

19 października | godz. 16:00

10. seria ORLEN Superligi

termin w trakcie potwierdzenia

BILETY DOSTĘPNE W SIEDZIBIE KLUBU OD PONIEDZIAŁKU DO PIĄTKU W GODZINACH OD 9:00-16:00, A TAKŻE ZA POŚREDNICTWEM STRONY WWW.EVENTIM.PL

Łukasz Buliński dołączył do sztabu

Nowy trener zawsze wiąże się z potencjalnymi zmianami w sztabie szkoleniowym. Nie inaczej jest tym razem w przypadku Stali Mielec - wraz z Ireneuszem Mamrotem do Stali Mielec dołącza nowy asystent, którym został Łukasz Buliński z przeszłością w Miedzi Legnica.

Nowy asystent w sztabie Stali Mielec

W trakcie konferencji prasowej nowy trener Stali Mielec Ireneusz Mamrot na pytanie o kształt sztabu szkoleniowego poinformował wszystkich, że wraz z nim do klubu dołączy

Łukasz Buliński, który będzie pełnił funkcję jego asystenta. To 28-letni trener, który przez ostatnie trzy lata prowadził rezerwy Miedzi Legnica na poziomie 4. oraz 3. Ligi.

„To trener, którego poznałem podczas pracy w Miedzi Legnica. Prowadził wówczas rezerwy tego klubu. Najpierw wywalczył z nimi awans, a w kolejnym sezonie zajął trzecie miejsce w 3. lidze. Byłem na wielu jego treningach, mieliśmy dobry kontakt [...] Po tym, jak w czerwcu rozstał się z Miedzią, pozostawaliśmy w kontakcie” - powiedział Ireneusz Mamrot.

Łukasz Buliński to trener legitymizujący się licencją UEFA A, który rezerwy Miedzi popro-

wadził łącznie w 58 spotkaniach z bilansem 26 zwycięstw, 13 remisów oraz 19 porażek.

Reszta sztabu pozostaje bez zmian

Ponadto dowiedzieliśmy się, że cała reszta sztabu szkoleniowego pozostaje bez zmian i nadal będą tworzyć go: Paweł Karmelita i Łukasz Czajka (asystenci), Kamil Duszkiewicz (trener przygotowania motorycznego), Kamil Beszczyński (trener bramkarzy), Łukasz Cierpich i Damian Bąk (fizjoterapeuci) oraz Mariusz Mokrzycki (kierownik drużyny).

Szymon Markulis

Mielec areną boksu

Mielec ponownie stanie się stolicą boksu olimpijskiego. Już 12 października 2025 r. Hala Sportowo-Widowiskowa MOSiR w Mielcu przy ul. Solskiego 1 będzie areną wyjątkowego wydarzenia sportowego jakim jest Międzynarodowy Puchar Karpat, czyli 3. Memoriału im. Jerzego Hadege, połączonego z Międzypaństwowym Meczem Bokserskim z okazji 50-lecia Hali MOSiR.

To święto pięściarstwa będzie nie tylko okazją do promocji boksu olimpijskiego w Mielcu, powiecie mieleckim i całym regionie podkarpackim, ale także do uczczenia pamięci Jerzego Hadege, człowieka który odegrał ogromną rolę w rozwoju lokalnego i regionalnego boksu.

Boksyerska uczta w Mielcu

Na mieleckim ringu zaprezentuje się około 200 zawodników z Polski, Rumunii, Słowacji i Ukrainy. Widzowie zobaczą około 60 walk turniejowych, w których wystąpią medalści Mistrzostw Polski i Mistrzostw Europy, a także czołowi reprezentanci MUKS „Iryda” Mielec.

Swoje pierwsze kroki na ringu pokażą również najmłodszy adepci boksu olimpijskiego podczas specjalnych walk sparingowych.

Wieczorem kibice będą świadkami Międzypaństwowego

Meccu Boksyerskiego, który rozgrywany będzie w ramach obchodów jubileuszu 50-lecia mieleckiej hali MOSiR.

Wśród gości specjalnych pojawi się między innymi Andrzej Rżany, trzykrotny olimpijczyk w boksie olimpijskim, który uświetni swoim udziałem mieleckie wydarzenie.

Cały turniej odbędzie się pod akredytacją Polskiego Związku Boksyerskiego, co gwarantuje najwyższy poziom sportowy i organizacyjny.

Plan wydarzenia: 12.10.2025 (niedziela)

11:30 oficjalne rozpoczęcie turnieju, powitanie gości, prezentacja drużyn

12:00 walki w ramach Międzynarodowego Pucharu Karpat, 3. Memoriału im. Jerzego Hadege

18:00 Międzypaństwowy Mecz Boksyerski z okazji 50-lecia Hali MOSiR w Mielcu

Sport i pomoc w jednym

Organizatorzy podkreślają, że boks to nie tylko rywalizacja, ale i solidarność. Podczas wydarzenia prowadzona będzie zbiórka na rehabilitację Cezarego Znamca, znakomitego polskiego pięściarza, który po tragicznym wypadku walczy o powrót do pełnej sprawności.

Na kibiców czekać będą także regionalne potrawy przygotowane przez Panie z Koła Gospodyń Wiejskich, a także stoiska sponsorów i partnerów wspierających mielecki boks. jb



FKS STAL MIELEC vs **MIEDŹ LEGNICA**

14 Kolejka
26 PAŹDZIERNIKA
GODZ. 17:00

Sprzedż online na bilety.stalmielec.com.
Sprzedż stacjonarna w **Sklepie FKS Stal Mielec** od poniedziałku do piątku w godz. 9:00 - 17:00.

Wysoka wygrana w Dębicy

W kolejnym tygodniu na poniedziałkowy turniej do Dębicy zjechała się spora grupa brydżystów z Dębicy, Mielca i Tarnowa.

Niewielka grupa brydżystów z Dębicy i gospodarze tradycyjnie spotkała się 1 października w Night clubie Hotelu Polskiego w Mielcu na kolejnym turnieju środowym. Rozgrywali turniej na zapis maksymalny. W turnieju bardzo dobrze spisała się para gospodarzy Tadeusz Chmielowiec - Jacek Gąsiorek, która wynikiem 60,83% wygrała cały turniej. Walkę o podium stoczyły dwie pary: dębicko - mielecka Marek Szczudło - Józef Turecki (50,83%) oraz Ryszard Jackowski - Jan Warchoń (50,00%).

W tzw. Pajęczku gdzie zaliczane były wyniki z 14 ośrodków w Polsce na 4 miejscu uplasowali się para mielecka: Jacek Gąsiorek Tadeusz Chmielowiec na 178 sklasyfikowanych par.

Punktacja długofalowa Mielec II półrocze 2025/26

1. Marek Rusek, Zygmunt Szczudło, 3. Andrzej Janda, 4. Jan Warchoń, 5. Bogdan Rojkowicz, 6. Marek Szczudło, 7. Ryszard Jackowski, 8. Patryk Lewandowski, 9. Zbigniew Niziołek, 10. Jan Lipior

W kolejny tygodniu na ostatni turniej poniedziałkowy rozgrywanym 29 września do klubu Wisłoki w Dębicy zjechały się brydżysty z Tarnowa, Mielca i Dębicy. Rozgrywano kolejny turniej na zapis maksymalny. Turniej z bardzo dobrym wynikiem 68,40% wygrała para gospodarzy: Tadeusz Urbanek - Zbigniew Wilisowski, drugie miejsce przypadło parze mielecko - dębickiej Małgorzacie Rojkowicz - Stanisławowi Malinowskiemu, którzy zameldowali się wynikiem 58,45%, trzecie miejsce przypadło znów parze mielecko - dębickiej: Markowi Rusek - Zygmuntowi Szczudło (54,28%).

W tzw. Pajęczku gdzie zaliczane były wyniki z 52 ośrodków w Polsce na pierwszym miejscu uplasowali się dębiczanie: Tadeusz Urbanek - Zbigniew Wilisowski na 704 sklasyfikowane pary.

Punktacja długofalowa Dębica II półrocze 2025/26

1. Jan Lipior, Bogdan Rojkowicz, 3. Andrzej Janda, Zbigniew Niziołek, 5. Stanisław Malinowski, 6. Małgorzata Rojkowicz, 7. Zdzisław Żuber 8. Jan Warchoń, Ryszard Jackowski 10. Zbigniew Wilisowski

Nowy sezon

Brydżysty od nowego sezonu ponownie rozgrywają turnieje w poniedziałki w klubie KS Wisłoki w Dębicy o godz. 17.00, a w środy w Night Clubie Hotelu Polskiego przy ulicy Biernackiego 12 o godz. 17.30. W imieniu organizatorów zapraszamy wszystkich chętnych do gry w brydża mile widziana młodzież. DD

KORSO
TYGODNIK REGIONALNY

WYDAWCA

Agencja Wydawniczo-Reklamowa
Korso Sp. z o.o.
ul. Biernackiego 1/4, 39-300 Mielec
tel. 17 788 41 80
NIP 817 0005118
REGON: 690006614

REDAKCJA

Mielec, ul. Biernackiego 1/4
tel. 534 560 769
mail: redakcja@korso.pl

SEKRETARIAT

Edyta Surowiec
tel. 17 788 41 80
mail: sekretariat@korso.pl
czynny od pon. do pt. od godz. 8 do 16

ZESPÓŁ REDAKCYJNY

Marta Waras
redaktor naczelna
tel. 534 560 769, marta.waras@korso.pl

Paulina Konieczny
dziennikarka, fotoreporterka
tel. 509 173 793, paulina.konieczny@korso.pl

Julia Bogdan
dziennikarka, social media manager
mail: julia.bogdan@korso.pl

Marietta Mateja-Nowak
dziennikarka - współpraca
mail: m.mateja-novaka@korso.pl

Szymon Markulis
dziennikarz sportowy - współpraca
mail: sport@korso.pl

Bartosz Kręciłowa
dziennikarz sportowy - współpraca
mail: sport@korso.pl

DZIAŁ OGŁOSZEŃ I REKLAMY

Marcin Serafin
tel. 510 126 582, mserafin@korso.pl

Anna Czajkowska
tel. 519 132 923, aczajkowska@korso.pl

DRUK

Polska Press Sp. z o.o.
Oddział Poligrafia, Drukarnia w Sosnowcu

Materiałów i zdjęć niezamówionych
redakcja nie zwraca oraz zastrzega sobie
prawo dokonywania skrótów i zmian.

Stowarzyszenie
Médów
Latających

IZBA
WYDAWCÓW
PRASY

Strzyżek

Doweipny

Rozmawia dwóch kolegów:
- Znalazłem kobietę swoich marzeń!
- No to możesz już pożegnać się z resztą swoich marzeń...

- Co porabiasz zawodowo?
- Jestem architektem krajobrazu.
- O, a na czym to polega?
- Pracuję na psychaczu.

- Twoje wypracowanie jest niezłe - mówi nauczycielka do małego Krzysia - ale jest identyczne jak wypracowanie twojego kolegi z ławki. Wiesz, co to znaczy?
- Że jego też jest niezłe?

Syn przywiózł ojca do szpitala. Na izbie przyjęć go wypytują:

- Kąpcie ma?
- Ma.
- Szlafrok ma?
- Ma.
- Pościel ma?
- Ma.
- Materac, koc, poduszka?
- Ma.
- Doskonale. A kim jest ten gość w białym kitlu, który stoi obok pana ojca?

- Lekarza też własnego przywieźliśmy - a nuż u was nie ma?

Kobieta żali się przyjaciółce:
- Cały tydzień suszyłam głowę mężowi, żeby zaczął remont toalety!
- I co?
- W sobotę powiesił na drzwiach toalety tabliczkę „Nieczymne z powodu remontu” i poszedł do garażu.

Rozmowa znajomych:
- Byłem na rozmowie kwalifikacyjnej.
- Tak, i co?
- A weź, daj spokój...
- Co się stało?
- Teraz będę musiał pracować...

U lekarza:
- Panie doktorze, mój mąż ma strasznie rozstrojoną psychikę!
- ???
- Często godzinami mówię do niego, a później się okazuje, że żadnego słowa z tego nie pamiętał!
- To nie choroba...
- A co?!- Dar Boży!

- Jeśli natychmiast nie dostanę obiadu, pójde do restauracji!
- Poczekaj jeszcze 10 minut.
- Czy wtedy dostanę obiad?
- Nie, wtedy pójde z tobą.

Zona do męża:
- Mam dla ciebie dobre wieści!
- Jakże?!- Nie na darmo opłaciłeś autocasco.

Zona do męża:
- Andrzej, jakie ty masz właściwie te okulary?
- Minusy.
- A jak mnie widzisz bez nich?
- Z bliska normalnie.
- A z daleka?
- Wyglądasz atrakcyjnie.

- Jestem zdumiony, po kim nasz syn odziedziczył taki wspaniały rozum? - zachwyca się Kowalski swoim potomkiem.
- Z pewnością po tobie - odpowiada Kowalska. - Ja mam swój na miejscu.

Dzwoni facet do lekarza i krzyczy w słuchawkę:

- Panie doktorze! Proszę natychmiast przyjechać! Moja żona jest bardzo poważnie chora!
- Spokojnie, nie tak nerwowo. Jakie są objawy?
- No wie pan, dzisiaj rano była tak osłabiona, że musiałem ją zanieść do kuchni, żeby zrobiła mi śniadanie.

Młoda żona skarży się swojej matce:
- Już mnie nie bawią rozmowy z mężem...
- Dlaczego?
- Co ciekawego może powiedzieć człowiek, który nigdy, w żadnej sprawie nie ma racji...

- Wujku, czy to prawda, że jesteś kawalerem?
- Prawda.
- No to kto ci mówi, co masz robić?

- Co? Podwyżka? Z jakiego powodu? - pyta szef podwładnego.
- Żenę się.
- Wybacz pan, ale ja nie odpowiadam materialnie za nieszczyśliwe wypadki, które miały miejsce poza terenem firmy.

Z Facebooka



Ruszył system kaucyjny. Na razie trudno o butelki z kaucją na półkach.

Mistrzowie parkowania



Parkowanie równoległe... na trawniku.

Kronika towarzyska



Milec w latach 90-tych. Archiwalne zdjęcia przywołują tamte zmiany i przełomu.