



wawa.info

WARSZAWA • MAZOWSZE



ŚWIĄTECZNIE W STOLICY

str. 3

Drodzy Czytelnicy,
przed nami Święta Bożego Narodzenia i Nowy Rok. Niech ten wyjątkowy czas będzie pełen miłości, radości i spokoju. Życzymy Wam, abyście mogli spędzić te chwile w gronie najbliższych, ciesząc się ciepłem rodzinnej atmosfery i odpoczynkiem od codziennych trosk. A Nowy Rok niech przyniesie Wam zdrowie, szczęście i spełnienie wszystkich marzeń. Oby każdy dzień nadchodzącego roku był pełen sukcesów i nowych, inspirujących wyzwań.

Dziękujemy, że jesteście z nami!
Redakcja i wydawca wawa.info



str. 2

**Tworzy dom tam,
gdzie go zabrakło**



str. 5

**Ceny jedzenia
w Warszawie**



str. 10

**Raport
samorządowy**

ISSN 2956-8749



9 770000 000133

MILION LAMPEK I CZTERY ŻYWIOŁY PRZYCIĄGAJĄ TŁUMY

Magiczny Botaniczny w Ogrodzie Botanicznym UW powrócił i znów zamienił centrum Warszawy w bajkową krainę światła. Milion lampek, ponad 40 świetlnych instalacji i motyw Czterech Żywiołów sprawiają, że to jedna z najpiękniejszych atrakcji zimowego sezonu w stolicy. Na odwiedzających czeka zupełnie nowa odsłona uwielbianej wystawy.



Warszawa ponownie rozbłysła. Wraz z początkiem sezonu jesienno-zimowego powrócił Magiczny Botaniczny — jedna z najbardziej wyczekiwanych iluminacji w stolicy. Wystawa Cztery Żywioły ponownie zdobi Ogród Botaniczny Uniwersytetu Warszawskiego przy Alejach Ujazdowskich 4, przyciągając mieszkańców i turystów wyjątkową świetlną scenarią.

Inauguracja wystawy odbyła się 8 listopada 2025 roku. Organizatorzy zapraszają zwiedzających do spaceru przez ognistą, wodną, powietrzną i ziemną opowieść, splecioną w przestrzeń pełną kolorów i efektów świetlnych. To już piąta edycja Magicznego Botanicznego w Warszawie, a motyw żywiołów pojawia się ostatni raz.

Marzena Seweryniak, kierownik projektu Lumagica w Polsce, podkreśla wyjątkowość wydarzenia.

- Jesteśmy w Warszawie już piąty rok. W zeszłym sezonie odwiedziło nas 100 tysięcy osób, a każda z nich zostawiła tu trochę swojego światła. To nasz zimowy rytuał mieszkańców i gości - stwierdza.

Instalacje przygotowane na sezon 2025/2026 zachwycają rozmachem — aż milion lampek tworzy ponad 40 świetlnych przystanków. Wśród nowości pojawiła się iluminacja niezwyklej rośliny *Amorphophallus titanum*, czyli słynnego dziwidła olbrzymiego, które latem przyciągało do szklarni UW tysiące osób. Profesor Marcin Zych, dyrek-

tor Ogrodu Botanicznego UW, tłumaczy, że LED-owa rzeźba jest holdem dla spektakularnego kwitnienia rośliny, które trwa zaledwie trzy dni.

Zwiedzających czeka także lodowa aleja, świetlna wisteria oraz tropikalny kameleon. Na najmłodszych przygotowano grę terenową z zagadkami i ciekawostkami przyrodniczymi.



foto: Magiczny Botaniczny/lumagica.pl (4)

CENY BILETÓW

- normalny – 47 zł
- ulgowy – 35 zł
- bilet „cztery żywioły” dla 4 osób – 140 zł

Dzieci do 6. roku życia — wstęp darmowy. Pracownicy, studenci i doktoranci UW mogą wejść raz w sezonie bez opłat.

GODZINY OTWARCIA

- 8.11.2025 – 6.01.2026: 16:00–21:00
- 8.01.2026 – 15.02.2026: 17:00–20:00

Wystawa czynna codziennie z wyjątkiem śród.

DOJAZD

Najbliższy przystanek komunikacji miejskiej: pl. Na Rozdrożu.
Metro: stacja Politechnika (ok. 20 minut spaceru).
Samochód: najbliższe parkingi przy ul. Bagatela.
Na miejscu brak dedykowanego parkingu.
Magiczny Botaniczny pozostanie w Warszawie do 15 lutego 2026 roku.

RED.

TO BĘDZIE PIERWSZY TAK DUŻY JARMARK ŚWIĄTECZNY W STOLICY!

Warszawa dołączyła do grona europejskich miast, w których Boże Narodzenie czuć na każdym kroku. Plac Defilad zamienił się w prawdziwe świąteczne miasteczko – pełne świateł, zapachów i muzyki.

Pod Pałacem Kultury stanęły drewniane stoiska, w których można kupić regionalne smakołyki, ręcznie robione ozdoby, upominki i zimowe przysmaki. Dla dzieci przygotowano Domek Świętego Mikołaja, a dla miłośników adrenaliny – karuzelę wenecką i gigantyczny, 55-metrowy

diabelski młyn, z którego rozciąga się panorama rozświetlonej stolicy.

Jarmark będzie czynny do 1 stycznia 2026 roku. Od niedzieli do czwartku odwiedzający będą mogli korzystać z atrakcji w godzinach 11:00–22:00, a w piątki i soboty – o godzinę dłużej.

Jeśli szukasz miejsca, gdzie poczujesz klimat świąt, zjesz gorącego pieroga, napijesz się grzańca i posłuchasz kołęd w blasku tysiąca lampek – Plac Defilad w grudniu będzie obowiązkowym punktem na mapie stolicy.

Szczegóły
www.jarmark.waw.pl
OPR. ZL

ZIMA W MIEŚCIE 2026: KTO PIERWSZY, TEN LEPSZY!

Trwają zapisy na „Zimę w Mieście” – cykl zajęć organizowanych podczas ferii zimowych dla dzieci ze stolicy. Rodzice i opiekunowie mogą zgłaszać dzieci do kolejnej edycji warszawskiej akcji.

Jak co roku, w czasie ferii zimowych uczniowie warszawskich szkół oraz dzieci mieszkające w stolicy mogą liczyć na opiekę i szeroki wybór zajęć. Ferie zimowe w województwie mazowieckim potrwają od 19 do 30 stycznia 2026 r. Program „Zima w Mieście” jest skierowany do uczniów i uczennic warszawskich szkół oraz dzieci zameldowanych w Warszawie.

– „Zima w Mieście” to jedna z naszych najchętniej wybieranych miejskich inicjatyw. Podczas ferii zapewniamy młodszym uczniom całodzienną opiekę, ciepłe posiłki i wiele atrakcji. Dla starszych przygotowujemy zajęcia sportowe, kulturalne i edukacyjne. Każdy znajdzie coś dla siebie – mówi Renata Kaznowska, zastępczyni prezydenta m.st. Warszawy.

Jak zapisać dziecko?

Rekrutacja odbywa się wyłącznie poprzez elektroniczny system zgłoszeń. Zapisy potrwają do 7

grudnia 2025 r. do północy. Rodzice logują się do systemu, podając numer PESEL dziecka i tworząc hasło. Po uzupełnieniu podstawowych danych i wyborze turnusów należy wskazać preferowane szkoły – od najbardziej do najmniej pożądanых. Na każdy tygodniowy turnus (od poniedziałku do piątku) można wybrać dowolną liczbę placówek. Wyniki kwalifikacji zostaną opublikowane 12 grudnia 2025 r. o godz. 16:00.

Opłat za opiekę i wyżywienie nie należy wносить przed 1 stycznia 2026 r. Od 2 stycznia 2026 r. (od godz. 8:00) do 12 stycznia 2026 r. (do godz. 16:00) należy dostarczyć do szkół, do których dziecko zostało zakwalifikowane: potwierdzenie dokonania opłat lub zaświadczenie o zwolnieniu z opłat, wydruk karty kwalifikacyjnej wraz z wymaganymi załącznikami. Ostateczną decyzję o przyjęciu dziecka podejmuje organizator wypoczynku. Przed wy-

pełnieniem karty kwalifikacyjnej warto zapoznać się z zasadami i harmonogramem dostępnymi na stronie: warszawa-zimaw-mieście.pzo.edu.pl.

Feryjne Placówki Edukacyjne (FPE) będą działać od poniedziałku do piątku, w godzinach 7:00–16:00/17:00. Zapewnią opiekę uczniom warszawskich szkół i dzieciom mieszkającym w stolicy. Koszt uczestnictwa to 20 zł dziennie za dwa posiłki (w tym jeden ciepły), 30 zł dziennie za opiekę. Z opłat zwolnione są dzieci korzystające w roku szkolnym z bezpłatnych lub częściowo odpłatnych posiłków na podstawie decyzji dyrektora szkoły lub OPS. Wymagane jest zaświadczenie potwierdzające takie wsparcie.

Dzieci, które ze względu na wskazania lekarskie nie mogą korzystać z żywienia zbiorowego, są zwolnione z opłat za posiłki. W takim przypadku rodzice zapewniają odpowiednią dietę we własnym zakresie.

RED./UM WARSZAWA

SYLWESTER W WARSZAWIE ODWOŁANY PO RAZ SZÓSTY

Koniec roku zbliża się wielkimi krokami. Przez ostatnie lata Warszawa nie organizowała miejskiego Sylwestra.

Czy tym razem stolica wróci do tradycji hucznych imprez pod gołym niebem? Znamy odpowiedź ratusza.

W przeszłości warszawiacy witali Nowy Rok na wielkich koncertach z udziałem czołowych polskich artystów. Wydarzenia transmitowały ogólnopolskie stacje telewizyjne, a cała Polska bawiła się razem ze stolicą. Od 2020 roku jednak warszawski Sylwester pod chmurką nie jest organizowany.

Powody rezygnacji były różne – pandemia COVID-19, rosnąca inflacja, wojna w Ukrainie, a wreszcie trudna sytuacja finansowa miasta. W ubiegłym roku ratusz nawet nie komentował decyzji o braku miejskiej imprezy.

Zapytaliśmy władze stolicy, czy w 2025 roku coś się zmieni. Niestety, również w tym roku warszawiacy nie powitają Nowego Roku na miejskiej zabawie. Miasto nie ujawniło powodów tej decyzji, jednak wiele wskazuje na względy finansowe.

Sylwester 2025 pod gołym niebem – gdzie się odbędzie?

Choć Warszawa ponownie rezygnuje z organizacji im-

prezy, inne miasta szykują się do sylwestrowych koncertów. Z dotychczasowych informacji wynika, że:

- TVP zorganizuje Sylwestra w Katowicach (w poprzednich latach wydarzenie odbywało się m.in. w Chorzowie i Zakopanem),
- Polsat zaprasza do Torunia,
- TV Republika planuje imprezę prawdopodobnie w Chełmie.
- Z kolei Poznań oficjalnie ogłosił, że w tym roku nie zorganizuje miejskiego Sylwestra – powodem są zbyt wysokie koszty.
- Inne duże miasta na razie nie ujawniły swoich planów.

Jak kiedyś bawiła się Warszawa

Rok 2025 będzie już szóstym z rzędu bez miejskiego Sylwestra w stolicy. To, co zaczęło się od pandemii, stało się nową tradycją – jedni żałują, inni chwają decyzję miasta, wskazując na mniejsze wydatki, brak hałasu, śmieci i stresu dla zwierząt.

Wcześniej sylwestrowe imprezy były jednak stałym punktem kalendarza. W 1999 roku koncerty odbywały się równocześnie na Placu Zamkowym i przed Teatrem Wielkim. W kolejnych latach przeniosły się na Plac Defilad, a następnie – po krótkiej przerwie za rządów Lecha Kaczyńskiego – w 2007 roku powróciły w wielkim stylu dzięki współpracy z TVN.

W latach 2008–2012 Warszawa świętowała z Polsatem na Placu Konstytucji, a w kolejnych edycjach (2013–2015) imprezy przeniesiono na Błonia Stadionu Narodowego. Od 2016 do 2019 roku stolica bawiła się z TVN-em – najpierw na Placu Defilad, a potem na Placu Bankowym.

Kiedy warszawiacy znów będą mogli przywitać Nowy Rok na miejskim koncercie z gwiazdami? Na razie pozostaje jedynie wspominać, jak stolica bawiła się w dawnych latach.

RED.





wawa.info

PORTAL DLA WARSZAWY I MAZOWSZA



NOWY PORTAL WAWA.INFO

NASZA SONDA

JAK Z CENAMI JEDZENIA W WARSZAWIE?

Pytamy mieszkańców i turystów – gdzie można zjeść dobrze, a najlepiej jeszcze tanio.



Patrząc na jakość jedzenia, myślę, że dobrym wyborem są bary mleczne. Fast foody bywają jednak wątpliwe jakościowo. Wiem, że bary mleczne są dziś mniej popularne, ale wciąż uważam, że w Warszawie to dobra opcja. Ja bardzo lubię Bar Mleczny „Marszałkowski” przy placu Konstytucji – można tam zjeść tanio, domowo i naprawdę smacznie.



Ojejku, bar mleczny to chyba zawsze dobra opcja – i dobrze, i tanio. A jeśli ktoś studiuje, to polecam też studenckie stolówki, na przykład na SGGW. Można tam naprawdę niedrogo i porządnie zjeść.



W Warszawie praktycznie wszędzie można dobrze zjeść. Na Krakowskim Przedmieściu czy Nowym Świecie jest mnóstwo świetnych restauracji. Ja tu mieszkam i też się tu stołuję. Lubię kawiarnię Vincent – mają bardzo dobre pieczywo, pyszne słodkości i naprawdę dobrą kawę.



Z taniego jedzenia to już nie wiem, co dziś polecić, bo w sumie nie wiem, co teraz można nazwać tanim. Ale jeśli ktoś lubi polskie smaki, to zdecydowanie polecam pierogi. Ja średnio za dwudaniowy posiłek z niedużym napojem na mieście płacę około 40–50 zł.



Stołujemy się w domu.



W domu, zalewajka najlepsza.



Jestem z Ochoty i zwykle jem właśnie w swojej okolicy, na przykład w Non Solo Pizza. Jak jem na mieście, to za posiłek płacę około 80 zł, a do tego jeszcze coś do picia.



Na Gołławiu jadłem chyba najtaniej i najsmaczniej – w Bistro Goław, naprawdę polecam. Czasem wpadam też do Efes Kebabu, trochę drożej, ale smacznie. Na jedzenie na mieście wydaję zwykle około 20, maksymalnie 30 zł.



Trudno mi powiedzieć, bo na co dzień nie jem w Warszawie. Kiedyś był fajnie zaopatrzone bar mleczny w okolicy Kapitulnej, pamiętam też „Chińczyka” przy zjeździe poniżej Zamku Królewskiego, ale to było dawno, więc nie wiem, jak jest teraz.



Pewnie w barach mlecznych, bo to zawsze najtańsza opcja. Ja staram się nie jeść na mieście – pracuję w gastronomii, więc głównie korzystam ze swoich zniżek. Ale jeśli już coś jem na mieście, to bary mleczne w okolicach Mokotowskiej – jest ich tam naprawdę sporo.



Na Ostródzkiej jadamy głównie w naszej stolówce w liceum. A poza tym wiadomo – czasem McDonald's.



Właśnie wróciłam z restauracji „Zapiecek” i naprawdę warto spróbować. Polecam z całego serca – świetna restauracja, super jedzenie i bardzo dobra obsługa. Rewelacyjne są krokiety, a placki ziemniaczane z gulaszem to już w ogóle sztos. W trójkę zapłaciliśmy za obiad 350 zł. Myślę, że dziś takie ceny są już wszędzie podobne.



Mogę polecić Długa 29 albo Redutową 48 – są tam bistro z typowo polskim jedzeniem: schabowy, pyzy, surówki, wszystko jak domowe. Jeśli staram się jeść tak, żeby nie przepłacić, to za obiad na mieście wychodzi około 30–40 zł. A jeśli idę do bardziej wykwintnego miejsca, to do 60 zł, już z napojem i napiwkami. Rosnące ceny sprawiły, że rzadziej jem na mieście.

ZUZANNA LESZCZYŃSKA
Fot. Andrzej Sprzączak
Video do obejrzenia
na YouTube: WAWA INFO
i stronie internetowej
wawa.info

TU BIŁO SERCE PRAGI

Kiedyś pachniało tu kielbasą, gwarem i sprytem warszawiaków. Dziś powietrze na Różycu jest ciężkie od wspomnień i rezygnacji. Tylko nieliczni jeszcze wierzą, że bazar się odrodzi.

Między ulicą Targową a Brzeską, w samym sercu warszawskiej Pragi-Północ, stoi miejsce, które przez dziesięciolecia było codziennością tysięcy ludzi. Dziś Różyc – bo tak warszawiacy od zawsze nazywają Bazar Różyckiego – przypomina raczej cień samego siebie. Wiatr hula między pustymi pawilonami, blaszane drzwi skrzypią, a sprzedawcy nie chcą już mówić do kamery.

— Tyle osób tu przychodziło, tyle obiecywali, że będzie lepiej. Nic się nie zmieniło. Jeden reporter nawet napisał, że bazar spłonął, a palił się tylko jeden pawilon. Obiecał, że sprostuje – do dziś nie odszczerkał – mówi sprzedawczyni, kobieta w grubym swetrze, przesuwając plastikowe krzesło.

— Jeszcze trzy miesiące pociągnę ze stoiskiem, potem zwijam interes. Ludzie kupują w internecie – dodaje inny mężczyzna.

Zboku kobieta sprzedaje płaszcze. Odwraca wzrok, gdy widzi kamerę. — Nie, proszę pani, już nie będę mówić. Tyle razy mówiliśmy. Obiecywali. Nic z tego nie wyszło.



Od jarmarku królewskiego do praskiej legendy

Historia handlu na Pradze sięga XVII wieku. W 1648 r. król Władysław IV nadał Pradze prawa miejskie i przywilej organizowania jarmarków. Dzięki położeniu przy szlakach handlowych i nad Wisłą rozwijały się tu targi i składy towarów. W 1874 r. aptekarz i inwestor Julian Józef Różycki kupił

kilka parceli między Targową, Żąbkowską a Brzeską. Osiem lat później, w 1882 r., oficjalnie otworzył tu bazar, który szybko stał się sercem Pragi. Ogródzony żeliwnym płotem, z pięcioma bramami wejściowymi, zadaszonymi kramami i budkami przy wejściach, był jak miasteczko w mieście. Symbolem targowiska stał się

blekitny kiosk w kształcie syfonu, gdzie sprzedawano gazowaną wodę Różyckiego. Przez dekady syfon był jednym z najbardziej rozpoznawalnych elementów praskiego pejzażu, wspomnianym później w wierszach Adama Ważyka i książkach o Warszawie.

Podczas I wojny światowej Niemcy wprowadzili

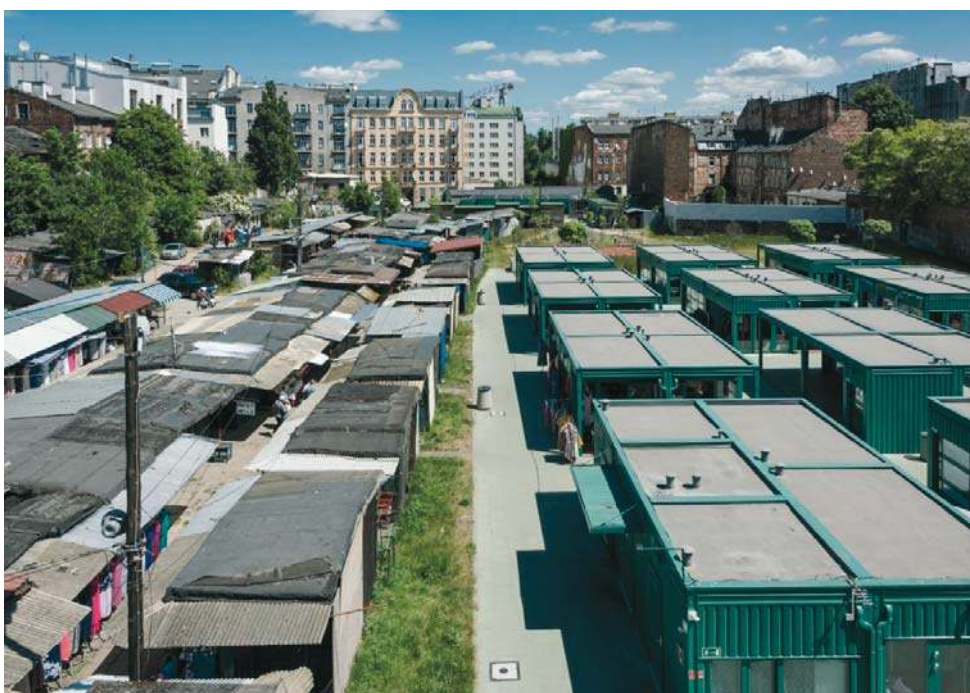
ograniczenia handlowe, a podczas obrony Warszawy w 1939 r. bazar ucierpiał od bombardowań. W czasie okupacji handlowano tu towarami reglamentowanymi, zdobyczymi wojennymi, a nawet bronią. Niemcy przeprowadzali łapanki, ale kupcy wciąż pomagali – przekazywali żywność dla rannych żołnierzy

Szpitala Ujazdowskiego i więźniów Pawiaka.

W 1944 r. podczas powstania bazar spłonął. Odbudował się jednak błyskawicznie – w 1945 r. działało tu już około 500 stoisk i 200 sklepów. Można było kupić dosłownie wszystko: od mięsa i odzieży po złoto i radioodbiorniki.

W PRL-u Różyc był enklawą wolności – miejscem, gdzie można było dostać to, czego w sklepach brakowało. Odzież, kosmetyki, sprzęt AGD, magnetofony, dzinsy, pomarańcze z Zachodu. Były tu też „benklarze”, czyli gracze w trzy karty, paserzy i złodzieje-kieszonkowcy. Z kolei w części zwanej „Kanadą” można było odzyskać... ukradzione przedmioty. To właśnie tutaj po 1945 roku przetrwał warszawski folklor, gwara i humor. Jak mówiła stara warszawska maksyma: „Na Różycu kupisz wszystko, czego nie wolno, i sprzedasz wszystko, czego nie trzeba.”

Lata świetności – flaki, pyzy i „Zachód” w słoiku
Warszawiacy do dziś wspominają te czasy





Fot. Adrian Grycauk - Praca własna

RÓŻYC W LICZBACH I DATACH

Adres

ul. Targowa 54, Warszawa (Praga-Północ)

Rok założenia

1882 r. – oficjalne otwarcie bazaru przez Juliana Różyckiego, aptekarza i społecznika.

Pierwsze budki

7 zadaszonych kramów i kilkanaście drewnianych stoisk.

Wejście możliwe było przez pięć bram, otoczonych żeliwnym ogrodzeniem.

Symbol bazaru

Błękitny kiosk w kształcie syfonu – punkt sprzedaży wody gazowanej, wybudowany ok. 1901 roku. Stał się jednym z najbardziej rozpoznawalnych znaków Pragi.

Wojna i odbudowa

Bazar został zniszczony podczas obrony Warszawy w 1939 r. i Powstania Warszawskiego w 1944 r.

Odbudowany już w 1945 r. – działało tu ok. 500 stoisk i 200 sklepów.

Złote lata

Lata 50.–80. XX wieku – handel wszystkim: od flaków i pyz po dzinsy i sprzęt elektroniczny.

Różyc był enklawą wolności, miejscem folkloru i warszawskiej gwary.

„Trójkąt Bermudzki”

W latach 90. Różyc wraz z Dworcem Wschodnim i Stadionem Dziesięciolecia uchodził za najbardziej „dziki” fragment Pragi.

Upadek i przemiany

2008 – ok. 250 kupców,
2017 – 111 czynnych straganów,
2020 – modernizacja części miejskiej, nowe pawilony i sklepy vintage.

Status zabytku

W 2019 r. cały teren wpisano do gminnej ewidencji zabytków Warszawy.

Smaki Różyca

Kultowe flaki i pyzy w słoikach – obowiązkowy punkt wizyty na bazarze.

Różyc w kulturze

Pojawia się m.in. w „Złym” Leopolda Tyrmanda, serialach „07 zgłoś się” i „Stawiam na Tolka Banana”, a także w filmie dokumentalnym „Wielki Kram” (1977).

Zuzanna Leszczyńska
Więcej zdjęć na wawa.info

z uśmiechem i rozrzewnieniem.

— Kochałam tamten bazar, gdzie można było kupić absolutnie wszystko. Było kolorowo, były gry w trzy karty, flaki i pyzy w słoikach, setka też się znalazła. A co najważniejsze – można było zobaczyć kawałek tego zgniętego Zachodu – mówi Joanna Domostowicz.

— Ten bazar był wspaniały. Niczego nie brakowało. Uwielbiałam tam jeździć. A te pyzy i flaki – coś pysznego! Tak dobre flaki tylko jeszcze u Flisa w barze na Śródmieściu były. Uważam, że ten bazar zasługuje na odbudowę. To historia Warszawy i powinna żyć nadal. Może prezydent Trzaskowski podejmie dobrą decyzję i odtworzy to miejsce jak za dawnych czasów – zastanawia się pani Aleksandra. Zapach flaków, dym zgrilla, krzyki handlarzy i muzyka z przenośnych radylek – to była codzienność.

— Ten bazar tętnił życiem. Czego tu nie było? Wszystko! Ludzie tworzyli ten klimat. To był świat magii – bo rzeczy z Zachodu przyciągały – wspomina mieszkanka Pragi.

Świat, który odchodzi

W latach 90. Różyc nadal tętnił życiem, ale coraz bardziej ustępował pola nowym formom handlu. Pojawienie się Jarmarku Europa na Stadionie Dziesięciolecia, a później galerii handlowych, powoli odbierało mu klientów.

Na początku XXI wie-

ku na bazarze handlowało jeszcze 250 kupców, w 2017 r. pozostało 111 straganów. W 2020 miasto rozpoczęło modernizację części należącej do gminy: powstały nowe zielone pawilony z blachy, plac zabaw i sklepy vintage. Ale wielu kupców odmówiło przenosin. — Każdy obiecuje, że Różyc wróci. Ale Różyc nie wróci, jeśli nie wrócą ludzie.

Dziś można tu jeszcze kupić płaszcze, buty, antyki, porcelanę i pamiątki z lat 80. W soboty odbywają się wyprzedaże garażowe.

— Jeszcze ludzie przychodzą. Szewc jest, buty są, suknie ślubne, peruki, dodatki do chrztu i ślubu. Może nie ma już takiego rozmachu, ale bazar żyje swoim życiem. Jedź w sobotę – pyzy też są – śmieje się Joanna Szwedek.

Między legendą a rewitalizacją

W 2012 spadkobiercy Juliana Różyckiego odzyskali dwie trzecie powierzchni bazaru, reszta należy do miasta. Władze Warszawy mówią o rewitalizacji – o tym, że Różyc stanie się przestrzenią kultury, street-foodu i spotkań. Ale handlarze są sceptyczni. Bo dla nich Różyc to nie projekt urbanistyczny, lecz żywa pamięć – miejsce pracy, gwaru i ludzkich historii.

Wieczorem, gdy ostatnie stoiska się zamykają, słychać jeszcze echo dawnego życia. W świetle latarni widać stare szyldy.

— Wie pani, Różyc to nie bazar. To charakter. Jak zniknie, to zniknie kawałek Warszawy.

Różyc w kulturze

Syfon z bazarowego kiosku uwiecznił Adam Ważyk w tomie „Oczy i usta” (1926).



Fot. Andrzej Sprzączak

Fot. domena publiczna

DOM ZACZYNA SIĘ OD RELACJI

Rozmowę z Agnieszką Sikorą, Warszawianką Roku 2025 i założycielką Fundacji po DRUGIE, która od lat niesie pomoc młodym osobom pozbawionym domu i wsparcia, rozmawia Barbara Mikulska-Rola, dziennikarka Wawa.info.



Agnieszka Sikora, Warszavianka Roku 2025

foto: Ewelina Lachy/UM Warszawa

— Kiedy patrzy Pani na młodych ludzi, którzy trafiają pod skrzydła Fundacji po DRUGIE, czego najbardziej Pani żałuje?

— To jest zawsze bardzo trudny obraz. To, czego ci młodzi ludzie doświadczyli, zanim trafili do fundacji. Ich przeżycia często bywają tak straszne, że trudno mi pomieścić w głowie, że w ogóle jeszcze mają siłę, żeby coś ze sobą robić i próbować.

Młodzież, która do nas przychodzi bardzo często ma za sobą doświadczenie przemocy. W jej domach pojawiały się problemy uzależnień. Bardzo często czuła się niezrozumiana, niewy-

śluchana. Coraz częściej widzę też młodych ludzi, którzy może nie doświadczyli przemocy wprost, ale doświadczyli ogromnej samotności i ogromnego braku dorosłego, który byłby naprawdę obecny. Rodzica zajętego swoimi sprawami, mającego wobec dziecka oczekiwania, ale już niekoniecznie czas.

Jest mi przykro, że nie doświadczyli też takich zwyczajnych, dobrych chwil: wyjazdów na wakacje, możliwości uprawiania jakiegoś sportu, tego, że mama czy tata czyta wieczorem książkę. Tego jest bardzo, bardzo dużo.

Jeśli natomiast mówimy o tym, co można było zrobić, żeby oni tej bezdomności w ogóle nie

doświadczyli i do kogo możemy mieć pretensje, to gdzieś w pierwszej kolejności rzeczywiście do rodziców, którzy nie byli takimi rodzicami, jakimi być powinni. Czasem nie tylko dlatego, że nie chcieli - czasem po prostu nie potrafili i sami nie dostali pomocy.

Dalej szkoła, która bywa głucha na problemy dziecka. Bardzo często spotykam się z sytuacją, w której młody człowiek mówi: „Zgłaszałem, że w moim domu jest przemoc, ale kiedy do szkoły przychodziła moja mama czy tata, nikt mi nie wierzył, że tej przemocy doświadczam”.

Czasem sąsiedzi, czasem koledzy też czegoś nie zauważyli, nie zgłosili albo

ukrywali, bo się bali. Myśleć sobie, że ogromnym problemem jest to, że ci młodzi ludzie, jeszcze na etapie dzieciństwa, nie mają w swoim otoczeniu choć jednego dorosłego, któremu mogą naprawdę zaufać, który naprawdę zajmie się ich sprawami tak, jak trzeba. I to jest coś, nad czym bardzo warto byłoby popracować.

— Czy w ciągu tych 14 lat zmienił się Pani sposób myślenia o tym, co dla młodego człowieka jest „domem”? Jak dziś definiuje Pani to słowo w kontekście ich historii?

— W ciągu tych 14 lat w moim myśleniu zmie-

niło się bardzo wiele. Zupełnie inaczej patrzę dziś na człowieka, który jest w potrzebie. Widzę niuanse, które kiedyś pewnie bym źle oceniła.

Dziś rozumiem, że młody człowiek zachowuje się „źle”, bo nikt go nie nauczył inaczej. Kiedyś być może powiedziałabym: „Boże, jakie to niedobre dziecko”.

Jeśli chodzi o dom, to myślę, że przede wszystkim jest nim relacja. Trochę odwracam tu porządek, bo kiedy pytamy młodzież o to, czym jest bezdomność, ona bardzo często nie definiuje jej tylko jako braku dachu nad głową. W tych wypowiedziach pojawia się samotność, brak bliskości, brak

ważnej osoby.

Dom to jest miejsce, w którym ja mam relacje. W którym jestem zauważony, ważny, wysłuchany, bezpieczny. Oczywiście, jest też ten dach nad głową, ale w tym wszystkim najważniejsza jest właśnie relacja, bliskość, troska, ciepło.

— W pracy z młodymi w kryzysie bezdomności spotyka Pani wiele trudnych życiorysów. Co porusza Panią najbardziej: moment, w którym jeszcze nie wierzą w siebie, czy moment, w którym pierwszy raz zaczynają wierzyć?

— Wszystko jest poruszające. Poruszająca jest historia, którą młody czło-

wiek nam opowiada.

Wie Pani, kiedy przychodzi do mnie 22-latek i mówi, że mając 18 lat wyszedł z jakiegoś ośrodka i od tamtej pory jest bezdomny. Opowiada, że mieszkał w blaszanej budce na zlikwidowanym bazarze, a potem, że przychodzi do mnie z rury przy Stadionie Narodowym, w której spędził już kilka miesięcy. Ten młody człowiek do 22. roku życia żyje w takich warunkach - i nikt nie widzi, że on jest bezdomny, że nie ma rodzica, że nie ma wsparcia. Ośrodek go wypuszcza, bo „jest dorosły”, i nikt nie monitoruje, co się z nim dalej dzieje.

To jest tylko jedna historia, która przyszła mi do głowy, ale takich opowieści mamy bardzo wiele. Poruszają i te relacje, w których młodzież opowiada o swoim życiu „sprzed”, i to, co dzieje się później między nami. Bywa rozczarowanie, bywa przykrość, bywa ogromna radość, że coś się udało. To wszystko razem jest bardzo intensywne.

Gdybym za każdym razem płakała, nie mogłabym pracować - człowiek z czasem nabiera pewnej odporności. Mam jednak nadzieję, że nie straciłam wrażliwości i wciąż naprawdę słyszę to, co jest do mnie mówione. A jeśli mam wskazać taki moment, który wzrusza mnie najbardziej, to jednak wtedy, kiedy dzieje się coś dobrego. Kiedy młoda osoba zaczyna w siebie wierzyć, robi krok, który jeszcze chwilę temu wydawał jej się absolutnie niemożliwy.

— A jak Pani myśli - kto tutaj „zawinił” najbardziej, że w ogóle zdarzają się takie historie? Czy to jest problem państwa, które interesuje się młodym człowiekiem tylko do pewnego momentu, a potem mówi: „jesteś dorosły, radź sobie sam”? Czy bardziej problem naszych oczekiwań wobec dorosłych, którzy teoretycznie powinni „zgłosić się po pomoc”, ale często nie mają dokąd?

— Nasz system pomocy bez wątpienia nie rozpoznaje grupy młodzieży bezdomnej - tej, którą zajmuje się Fundacja po DRUGIE, czyli osób między

18. a 25. rokiem życia - jako osobnej grupy, dla której powinniśmy tworzyć osobny system wsparcia. To jest coś, o co bardzo mocno postuluje. Uważam, że ci młodzi ludzie powinni dostać inne narzędzia. O nich jeszcze trzeba się zatroszczyć, wielu rzeczy nauczyć.

Z drugiej strony - nie ma doskonałych systemów. Każdy ma swoje niedociągnięcia. Ale za każdym systemem stoją ludzie. System jest narzędziem w rękach człowieka. I nawet w niedoskonałym systemie my, jako osoby pracujące w nim, zawsze powinniśmy patrzeć na potrzeby konkretnego człowieka, szukać rozwiązań. Może to rozwiązanie nie będzie idealne, ale coś można zrobić.

Nie możemy odmawiać bez wysłuchania. Nie możemy być nieczuli. Nie możemy traktować ludzi instrumentalnie. To jest ogromny problem. Nie chcę nikogo wskazywać palcem, ale to nie jest tak, że „system ponosi całą winę”. System jest niedoskonały, owszem, ale za tym wszystkim stoi człowiek, który może złapać za telefon, który może poszukać rozwiązań, a nie powiedzieć: „nie wiem”, „nie potrafię”, „proszę przyjść za jakiś czas”.

— Czasami jednak ludzie boją się reagować. Sąsiedzi nie dzwonią, bo nie chcą być „nadgorliwi”. Co powiedziałyby Pani w takiej sytuacji?

— Uważam, że ci którzy reagują są mądrymi ludźmi. Oczywiście trzeba próbować rozgraniczyć, jaka to jest sytuacja.

Ale jeśli zdarzy się, że wezwijemy pomoc, a okaże się, że w mieszkaniu jest chore dziecko, które płacze nie dlatego, że jest bite, tylko dlatego, że ma poważne trudności zdrowotne, to naprawdę nikomu nie zrobimy krzywdy.

Co więcej - może się okazać, że ta rodzina sama potrzebuje wsparcia, tylko bała się albo nie wiedziała, że może po tę pomoc pójść. I wtedy nasze zgłoszenie może paradoksalnie przynieść coś dobrego.

Uważam, że mimo wszystko lepiej jest zareagować na sytuację, która jest niepokojąca, „przekracza decybele”, niż jej nie widzieć. Jeżeli matka szarpie dziecko w sklepie,



foto: Ewelina Lachy/UM Warszawa

też powinniśmy zareagować. Im więcej będzie takich reakcji, które są dla dziecka sygnałem: „hej, nie jesteś sam, my - dorosli - widzimy cię, nie zgadzamy się na to, żebyś był szarpany czy popychany”, tym większa będzie ufność wśród dzieci.

Dzieci będą się dowiadywały, że istnieje społeczna niezgoda na przemoc. A to sprawia, że stają się po prostu bezpieczniejsze.

— Z jakimi przekonaniami nas - dorosłych, polityków, społeczeństwa - najtrudniej Pani walczyć, gdy mówi Pani o młodych osobach w kryzysie bezdomności?

— Mam wrażenie, że temat, którym się zajmuje, budzi raczej pozytywne reakcje. Ludzie mają dobre nastawienie do tego, co robi Fundacja po DRUGIE. Rzadko spotykam się z krytyką tych młodych ludzi czy obarczaniem ich odpowiedzialnością za to, że dzisiaj są w takiej sytuacji. Wręcz przeciwnie - myślę, że jest sporo wrażliwości i empatii, jeśli chodzi o tę konkretną grupę osób w kryzysie bezdomności.

Natomiast bardzo brakuje mi jednego: konkretnego odzewu. I to takiego naprawdę systemowego, zdecydowanego. Coś się powoli dzieje, ale to nie może dziać się „powoli”, bo ci ludzie są tu i teraz, oni są już dziś.

Potrzebujemy konkretnego odzewu w sprawie tworzenia rozwiązań dla młodych ludzi doświadczających bezdomności. Nie może być tak, że w Polsce jest jeden Dom dla Młodzieży i kilka mieszkań treningowych, a we wszystkich innych miastach poza Warszawą takich miejsc po prostu nie ma.

Mam nadzieję, że to, co teraz dzieje się wokół fundacji i wokół mojej osoby, w związku z nagrodą Warszawianka Roku, pociągnie za sobą bardziej dynamiczne działania i konkretne rozwiązania. One są naprawdę bardzo, bardzo potrzebne.

— Jeśli każdy z nas mógłby zrobić jedną realną, wykonalną rzecz, żeby zmniejszyć kryzys bezdomności młodzieży - co by Pani zaproponowała? Co my, „zwykli dorośli”, możemy zrobić tu i teraz?

— Przede wszystkim - być uważnym i nie bać się reagować. Mamy dzieci, chodzimy do szkoły na wywiadówki, widzimy kolegów i koleżanki naszych synów, córek. Jeżeli coś nas niepokoi - a my często to czujemy - nie bójmy się o tym mówić. Kiedy słyszymy jakieś niepokojące głosy u sąsiadów za ścianą, nie bójmy się tego zgłosić. Możemy zadzwonić do ośrodka pomocy społecznej, powiedzieć: „Jestem zaniepokojona, coś mi tutaj nie gra”.

Nie bójmy się pójść do szkoły, porozmawiać z nauczycielem, oczekiwać reakcji. Jeżeli zdarza się, że nasze dziecko zaprasza do domu kolegę czy koleżankę i nagle widzimy, że ta osoba spędza u nas bardzo dużo czasu, że je obiady u nas, że nie chce wracać do domu - zainteresujmy się, dlaczego tak jest. Dlaczego nie chce być u siebie, a chce być u nas?

Jeśli mijamy na ulicy człowieka - nieważne, w jakim wieku, młodego czy starszego - który leży na ławce albo dziwnie się zachowuje, też nie bójmy się zareagować. Możemy zadzwonić po pomoc, możemy podejść i ostrożnie zapytać, czy wszystko w porządku. To podejście oczywiście powinno być rozsądne i bezpieczne, ale ta uważność jest kluczowa.

Uważność jest podstawą bezpieczeństwa. I naprawdę może zmienić czyjeś życie.

Agnieszka Sikora - dziennikarka, pedagogka resocjalizacyjna, twórczyni Fundacji po DRUGIE i inicjatorka pierwszego w Polsce Domu dla Młodzieży - od 14 lat wspiera osoby w wieku 18-25 lat dotknięte kryzysem bezdomności. Dzięki jej pracy i determinacji temat bezdomności młodych stał się częścią publicznej debaty.

RAPORT SAMORZĄDOWY



foto: Miejski Zarząd Dróg i Komunikacji w Radomiu

RADOM WJEŹDŹA W ELEKTRYCZ- NĄ ERĘ!

Firma Solaris Bus & Coach dostarczy do Radomia 12 nowoczesnych autobusów elektrycznych. Wartość kontraktu wynosi blisko 44 mln zł, a dostawy mają zostać zrealizowane na przełomie 2026 i 2027 roku.

Zgodnie z planami władz miasta, do 2029 roku, połowę taboru komunikacji miejskiej mają stanowić pojazdy z napędem elektrycznym.

– Obecnie po ulicach Radomia jeździ 30 autobusów elektrycznych. Teraz podpisujemy umowę na kolejne 12, a wkrótce ogłosimy następne dobre wiadomości. Do 2029 roku będziemy dysponować 60 pojazdami elektrycznymi, co stanowi około połowy całego taboru – zapowiedział prezydent Radomia Radosław Witkowski podczas uroczystości podpisania umowy.

Dostawy nowych pojazdów oraz mobilnych ładowarek zostaną zrealizowane w dwóch etapach. Pierwsze pięć autobusów

trafi do Radomia w ciągu 13 miesięcy od podpisania umowy, czyli najpóźniej do grudnia 2026 roku. Pozostałe siedem pojazdów producent dostarczy miesiąc później.

Nowe autobusy pomieszczą co najmniej 75 pasażerów, w tym 25 na miejscach siedzących. Będą w pełni przystosowane do potrzeb osób z niepełnosprawnościami i wyposażone w system zapowiedzi głosowych oraz wizualnych – zarówno wewnątrz, jak i na zewnątrz pojazdu. Nowością będzie pilot zdalnego sterowania przeznaczony dla osób niewidomych i niedowidzących. Solaris dostarczy 400 takich urządzeń, które zostaną przekazane mieszkańcom z dysfunkcją wzroku.

– Dzięki pilotowi osoba niewidoma, znajdująca się w pobliżu przystanku, będzie mogła uruchomić system głosowy informujący o czasie przyjazdu autobusu i numerze linii – wyjaśniła wiceprezydent Radomia Katarzyna Kalinowska.

red./PAP
Materiały prasowe/Miejski
Zarząd Dróg i Komunikacji
w Radomiu

PROJEKT BUDŻETU RADOMIA NA 2026 ROK

Radomski magistrat przedstawił projekt budżetu miasta na 2026 rok. Zakłada on dochody w wysokości 2,03 mld zł oraz wydatki na poziomie 2,13 mld zł.

Największą część budżetu pochłoną oświata,

pomoc społeczna oraz transport i łączność. Prezydent Radosław Witkowski określa propozycję jako „Budżet Przyjaznych Zmian”.

W strukturze wydatków największą pozycję stanowi oświata, wychowanie oraz opieka wychowawcza – 858,4 mln zł, czyli 44,64 proc. wszystkich środków. Kolejne kategorie to opieka społeczna – 163,4 mln zł (8,50 proc.), transport i łączność – 159,4 mln zł (8,29 proc.) oraz wspieranie rodziny – 145,1 mln zł (7,55 proc.).

– Budżet na rok 2026 możemy nazwać Budżetem Przyjaznych Zmian. Odkąd jestem prezydentem, mówię, że nasze miasto należy zmieniać i też w budżecie 2026 roku znajdujemy właśnie wiele takich przyjaznych zmian – podkreśla prezydent Radosław Witkowski.

Miasto planuje przeznaczyć na inwestycje 287,6 mln zł, co stanowi 13,5 proc. wszystkich wydatków. Jak zaznacza prezydent, to jedna z najwyższych wartości w ostatnich latach.

Jednym z kluczowych zadań będzie rozwój infrastruktury mobilności miejskiej. Na ten cel zaplanowano ponad 77 mln zł. W ramach projektu przewidziano m.in. utwo-

wienie Inteligentnego Systemu Transportowego, przebudowę pętli autobusowych, budowę kładki nad ul. Sandomierską oraz kładki na osiedlu Południe, a także wykonanie ścieżek rowerowych i parkingów Bike&Ride.

Wśród inwestycji ujętych w projekcie znalazły się także m.in.:

- program „Miasto Przyjaznych Zmian” – 20 mln zł,
- budowa trasy N-S od ul. Andersa do ul. Energetyków – 16,7 mln zł,
- przebudowa ul. Idalińskiej – 3,25 mln zł,
- rozbudowa ul. Bernardyńskiej – 3 mln zł,
- przebudowa sali koncertowej Radomskiej Orkiestry Kameralnej – prawie 15 mln zł,
- zagospodarowanie Parku Kulturowego „Stary Radom” – ponad 12 mln zł,
- rozbudowa budynku i budowa boiska przy PSP nr 14 – prawie 12,5 mln zł,
- budowa i wyposażenie żłobka przy ul. Piastowskiej – niespełna 5,4 mln zł,
- budowa Szpitalnego Oddziału Ratunkowego – 8,3 mln zł,
- utworzenie i wyposażenie Centrum Opiekuńczo-Mieszkalnego – 2,9 mln zł,
- przebudowa Schroniska dla Bezdomnych Zwierząt – 5,5 mln zł.

W budżecie uwzględniono również środki na przygotowanie dokumentacji dla budowy 100 mieszkań przy ul. Warsztatowej (500 tys. zł), Centrum Lecznictwa Długoterminowego (1,2 mln zł) oraz

konkursu architektonicznego na koncepcję przebudowy fontann (300 tys. zł).

Radom nadal aktywnie pozyskuje fundusze zewnętrzne. W 2026 roku miasto otrzymało m.in. dofinansowania na rozwój infrastruktury mobilności miejskiej, zagospodarowanie Parku Kulturowego „Stary Radom”, przebudowę schroniska, rozbudowę PSP nr 14 oraz modernizację infrastruktury edukacji zawodowej.

Planowany deficyt budżetowy wynosi 99,7 mln zł. Nadwyżka operacyjna – różnica między dochodami a wydatkami bieżącymi – to 80 mln zł. Projekt budżetu trafił do Rady Miejskiej 14 listopada. Radni zajmą się nim podczas sesji zaplanowanej na połowę grudnia.

red./UM Radom

ZGROMADZENIE OGÓLNE MIAST ORĘDOWNIKÓW POKOJU W PŁOŃSKU

Płońsk jest gospodarzem 32. Zgromadzenia Ogólnego Miast Orędowników Pokoju. Do miasta przyjechali przedstawiciele 15 europejskich samorządów, którzy poznają lokalne instytucje kultury oraz realizowane inwestycje. Gospodarzem wizyty był burmistrz Andrzej Pietrasik.

Uczestnicy wydarzenia zwiedzali najważniejsze płońskie placówki historyczne i edukacyjne, w tym Dom Pamięci w Płońsku, Muzeum Ziemi Płońskiej oraz Pracownię Dokumentacji Dziejów Miasta Płońska im. Mirosławy Krysiak. W rolę przewodnika wcielił się burmistrz Andrzej Pietrasik, który prezentował gościom dorobek miasta i prowadzone inwestycje.

Samorząd podkreśla, że udział w Zgromadzeniu Miast Orędowników Pokoju wzmocni rozpoznawalność miasta i umożliwi szersze zaprezentowanie działań podejmowanych na rzecz lokalnej społeczności. Spotkanie było również przestrzenią do rozmów



foto: Łukasz Wójcicki/UM Radom



foto: UM Płońsk



foto: UM Siedlce



foto: UM Płońsk



foto: UM Płońsk

w regionie – ponad 4-kilometrowa trasa dla jednośladów łącząca Rogozino z Radzanowem. Podczas konferencji prasowej w Starostwie Powiatowym w Płocku starosta Sylwester Ziemkiewicz podkreślił, że rozwój infrastruktury pieszo-rowerowej jest jednym z priorytetów.

– Ciągi pieszo-rowerowe to nasz priorytet, a budowa nowych tras rowerowych jest również jednym z moich najważniejszych celów jako Starosty Płockiego. Dlatego krok po kroku, inwestycja po inwestycji, realizujemy Program Budowy Ścieżek Rowerowych – wskazał.

Przetarg na rozbudowę drogi powiatowej nr 2935W Rogozino-Blichowo-Bulkowo, obejmującą budowę nowej ścieżki, ogłoszono w sierpniu. Wartość prac to 3 923 242,51 zł.

Łącznie inwestycje obejmą prawie 10 km dróg. Umowy z wykonawcami zostały już podpisane.

Trzy odcinki zmodernizuje Przedsiębiorstwo Robót Drogowo-Budowlanych z Gostynina. Będzie to:

- przebudowa drogi 2940W Słupno-Miszewko-Białkowo – 700 m, koszt 368 409,60 zł,
- przebudowa 2944W Radzanowo-Bodzanów – prawie 1,4 km, koszt 468 021,15 zł,
- przebudowa kilometrowego odcinka 6905W Parzeń-Kamionki-Stara Biała-granica Płocka – 348 459 zł.

Cztery inwestycje zrealizuje firma Wapnopol z Płońska. To:

- budowa ścieżki rowerowej Rogozino-Radzanowo (część drogi 2935W),
- przebudowa drogi 2905W Siecień-Strupczewo – ponad 700 m,

- koszt 248 927,40 zł,
- przebudowa drogi 2953W Mała Wieś-Główczyn – 1 km, koszt 354 843,93 zł,
- przebudowa drogi 2960W Mała Wieś-Niżdzin-Cieśle – ponad 1 km, koszt 279 087 zł.

Samorząd podkreśla, że to kolejne etapy konsekwentnie realizowanego programu poprawy bezpieczeństwa i jakości infrastruktury drogowej w powiecie.

red./Powiat Płocki

dami i rozwoju infrastruktury przemysłowej.

Delegacji chińskiej przewodniczył Ping Liu. W spotkaniu uczestniczyli również przedstawiciele lokalnego biznesu i instytucji:

- Marian Borkowski – przewodniczący Siedleckiej Rady Biznesu,
- Marek Suplewski – prezes Carfi Polska,
- Wojciech Pawlik – prezes Przedsiębiorstwa Energetycznego w Siedlcach,
- Paweł Mazurkiewicz – prezes Zakładu Utylizacji Odpadów,
- Dariusz Mańkowski – wiceprezes Wschodniej Izby Gospodarczej,
- Wojciech Piesio – naczelnik Wydziału Geodezji i Gospodarki Nieruchomościami UM Siedlce.

Rozmowy dotyczyły możliwości lokowania inwestycji zarówno w Siedlcach, jak i w gminach subregionu. Podkreślono, że współpraca z partnerami z Azji może przelożyć się na nowe miejsca pracy, zwiększenie eksportu lokalnych firm oraz wzmocnienie pozycji Siedlec jako jednego z ważniejszych ośrodków gospodarczych wschodniego Mazowsza. Uczestnicy zgodnie ocenili, że takie inicjatywy budują pozytywny wizerunek regionu i sprzyjają przyciąganiu kolejnych inwestorów. Spotkanie było ważnym krokiem w kierunku rozwijania kontaktów międzynarodowych i wzmocniania aktywności gospodarczej miasta.

red./UM Siedlce

o współpracy i wspólnych inicjatywach w przyszłości.
red./UM Płońsk

PRAWIE 10 KM DRÓG POWIATOWYCH DO PRZEBUDOWY

Powiat Płocki rozpoczyna realizację kolejnych inwestycji drogowych. W najbliższym czasie przebudowanych lub zmodernizowanych zostanie blisko 10 kilometrów dróg powiatowych.

Wśród nich znajduje się jedna z najważniejszych inwestycji rowerowych



foto: Powiat Płocki

RAPORT SAMORZĄDOWY



foto UM Ostrołęka

OSTROŁĘKA NOWE OBLCIE POMNIKA

Zakończyła się pełna konserwacja pomnika generała Józefa Bema stojącego przed ostrołęckim ratuszem.

Prezydent Paweł Niewiadomski w obecności przedstawicieli Wojewódzkiego Urzędu Ochrony Zabytków – Małgorzaty Balcerzak i Agnieszki Sagała-Sadowskiej – oficjalnie odebrał prace. Za ich wykonanie odpowiadał znany konserwator Antoni Buchholtz.

Monument, odsłonięty w 1973 roku i zaprojektowany przez Edmunda Matuszka, przez lata był wielokrotnie poprawiany, co zniekształcało jego pier-

wotną formę. Ze względu na duże znaczenie historyczne i sentymentalne zdecydowano o przeprowadzeniu kompleksowej restauracji. Przed rozpoczęciem prac wykonano szczegółową dokumentację fotograficzną i opisową. Pomnik został oczyszczony, zdezynfekowany i umyty przy użyciu myjki ciśnieniowej. Usunięto pęknięte spoiny, odsłonięto pierwotną warstwę kolorystyczną i zabezpieczono zbrojenie antykorozyjnie.

Wzmocniono strukturę obiektu preparatami krzemorganicznymi, wykonano iniekcje uzupełniające oraz odtworzono brakujące elementy zbarwionej zaprawy mineralnej. Popiersie odtłuszczono, zagruntowano i pokryto farbą dekoracyjną w kolorze ciemnego brązu, a następnie zabezpieczo-

no mikrowoskiem. Cokół także poddano renowacji – usunięto spękane warstwy, wykonano nowe gzymsy odprowadzające wodę, uzupełniono ubytki i zabezpieczono granit. Litery z mosiądzu oczyszczono laserowo, spatynowano i pokryto mikrowoskiem.

Całość prac zakończono uporządkowaniem terenu oraz wykonaniem końcowej dokumentacji.

Koszt renowacji wyniósł 97 944,29 zł. Wykonawca udzielił 50-miesięcznej gwarancji.

red. / UM Ostrołęka

NOWA PRZESTRZEŃ DLA WSPARCIA DZIECI I MŁODZIEŻY

W Myszyncu trwa rozbudowa Zespołu Szkół Powiatowych o nowe pomieszczenia, które już wkrótce staną się siedzibą Poradni Psychologiczno-Pedagogicznej.

To inwestycja o ogromnym znaczeniu dla dzieci i młodzieży z całego powiatu ostrołęckiego. Wartość zadania przekracza 4 mln zł, a zdecydowana większość środków pochodzi z Unii Europejskiej w ramach

programu Fundusze Europejskie dla Mazowsza.

Nowe przestrzenie mają zapewnić specjalistom warunki do pracy na najwyższym poziomie – od diagnozy, przez terapię, po wsparcie rodzin i młodzieży z wyzwaniami edukacyjnymi oraz rozwojowymi.

Wartość inwestycji i dofinansowanie

- wartość projektu: 4 031 274,35 zł,
- wydatki kwalifikowalne: 4 019 118,97 zł,
- dofinansowanie UE (Fundusze Europejskie dla Mazowsza): 3 416 251,09 zł.

Prace idą pełną parą. Co już zrobiono?

Postęp robót jest wyraźny – inwestycja wchodzi w kolejne etapy konstrukcyjne. Do tej pory wykonano m.in.:

- izolację poziomą budynku,
- wymurowanie i izolację ścian fundamentowych,
- przygotowanie szalunków pod betonowanie rdzeni, słupów i szybu windowego,
- betonowanie szybu windowego oraz elementów konstrukcyjnych do poziomu 0,00,
- docieplenie ścian fundamentowych,



foto Powiat Ostrołęcki



foto Powiat Ostrołęcki

- zwieńczenie ścian fundamentowych wraz z izolacją,
- ułożenie płyt stropowych,
- rozpoczęcie zbrojenia i wylewek stropu żelbetowego.

To oznacza, że część konstrukcyjna parteru jest już właściwie gotowa, a budynek w szybkim tempie rośnie w górę.

Inwestycja realnie zmieni codzienność dzieci młodzieży.

Nowa poradnia będzie przestrzenią nowoczesną, funkcjonalną i dostosowaną do potrzeb specjalistycznych usług psychologicznych, pedagogicznych oraz terapeutycznych. Dzięki temu wsparcie otrzymają dzieci z całego powiatu – bliżej domu, w lepszych warunkach i w otoczeniu specjalistów.

To także ważny krok dla lokalnej edukacji oraz profilaktyki zdrowia psychicznego.

red./Powiat Ostrołęcki



foto UM Ostrołęka



foto Powiat Ostrołęcki



fot. Powiat Przasnyski

PRZASNYSZ POWIAT WSPIERA RENOWACJĘ ZABYTKOWYCH KOŚCIOŁÓW

Powiat Przasnyski kontynuuje działania na rzecz ochrony lokalnego dziedzictwa sakralnego. W ostatnich dniach samorząd podpisał dwie umowy o udzielenie dotacji celowych z budżetu powiatu, które pozwolą na przeprowadzenie ważnych prac remontowych w zabytkowych świątyniach regionu.

Pierwsza z umów została zawarta z Parafią Rzymsko-

katolicą pw. Wszystkich Świętych w Krzynowłodze Wielkiej. Przyznana dotacja – 15 000 zł – zostanie przeznaczona na remont konstrukcji oraz dachu historycznego kościoła parafialnego, ważnego punktu na mapie lokalnych zabytków.

Drugie dofinansowanie, również w wysokości 15 000 zł, trafiło do Parafii Rzymskokatolickiej pw. Świętego Wojciecha w Przasnyszu. Środki zostaną wykorzystane na konserwację oraz restaurację zewnętrznych ścian ceglanych kościoła pw. Wniebowzięcia NMP – jednego z najbardziej rozpoznawalnych obiektów sakralnych w mieście.

W spotkaniu uczestniczyli Paweł Mostowy – sta-

rosta przasnyski, Jarosław Szmulski – wicestarosta przasnyski, Bożena Bieńkowska – etatowy członek zarządu Powiatu, ks. Andrzej Maciejewski – proboszcz Parafii pw. Świętego Wojciecha, ks. Leszek Smoliński – proboszcz Parafii pw. Wszystkich Świętych. Podpisane umowy to kolejny krok w systemowym wspieraniu renowacji miejsc o ogromnej wartości historycznej i duchowej dla społeczności powiatu.

Powiat Przasnyski od lat angażuje się w projekty służące ochronie zabytków, podkreślając, że troska o dziedzictwo kulturowe to inwestycja, która służy zarówno mieszkańcom, jak i przyszłym pokoleniom.

red/Powiat Przasnyski

GARWOLIN NOWY ETAP W BUDOWIE MOSTU NA WIŚLE

Decyzja środowiskowa dla budowy mostu na Wiśle w gminie Maciejowice stała się ostateczna.

Samorządowe Kolegium Odwoławcze w Siedlcach, po rozprawie administracyjnej z udziałem przedstawicieli Powiatu Garwolińskiego utrzymało ją w mocy, wprowadzając jednocześnie poprawki uzgodnione z Towarzystwem Ochrony Przyrody.

To ważny krok w kierunku zakończenia prac projektowych. Wszystkie postulaty ekologów, wypracowane podczas rozprawy, zostały wpisane do decyzji, co władze powiatu określają jako istotny postęp. Partnerzy projektu również ocenili rozstrzygnięcie pozytywnie, deklarując kontynuację wspólnego finansowania inwestycji.

Zarząd Powiatu Garwolińskiego podkreśla determinację w prowadzeniu rozmów także w kwestii rezerwatu przyrodniczego – tak, aby inwestycja mogła zostać zrealizowana z poszanowaniem środowiska, z korzyścią dla mieszkańców i rozwoju całego regionu.

red.

LOT URUCHAMIA NOWE POŁĄCZENIE. DOKĄD POŁECIMY Z WARSZAWY?

Polskie Linie Lotnicze LOT zainaugurowały nowe, bezpośrednie połączenie z Warszawy do Stavanger. Rejsy będą realizowane cztery razy w tygodniu, przez cały rok. To kolejne wzmocnienie oferty narodowego przewoźnika na kierunkach północnoeuropejskich.

Fiordy bliżej niż kiedykolwiek

Od 24 listopada pasażerowie mogą latać do Stavanger – jednego z najbardziej malowniczych regionów Skandynawii. LOT będzie realizował rejsy o numerze LO489 w poniedziałki, wtorki, czwartki i piątki o godz. 8:10, natomiast powroty LO490 zaplanowano na 11:25. Lot potrwa ok. dwóch godzin. Nowa trasa to odpowiedź na rosnące zainteresowanie Skandynawią oraz potrzeby Polaków mieszkających w Norwegii.

– W Norwegii żyje ok. 110 tys. Polaków. Bezpośrednie połączenie do Stavanger pomoże im w codziennych podróżach, a turystom ułatwi dostęp do jednego z najpiękniejszych regionów Europy – podkreśla Robert Ludera, Dyrektor Biura Siatki Połączeń LOT.

Rogaland – raj dla miłośników natury

Stavanger i otaczający go Rogaland słyną z widowiskowych szlaków: Preikestolen, Kjerag, licznych klifów, wodospadów i rybackich wiosek. To region idealny dla osób szukających aktywnej turystyki, widoków fiordów i klimatu małych portowych miasteczek.

Kultura, street art i skandynawski klimat

Miasto oferuje także bogatą ofertę kulturalną: festiwal street art Nuart, koncerty jazzowe, galerie sztuki i lokalne jarmarki. Stavanger z roku na rok przyciąga coraz więcej turystów, łącząc klimat tradycyjnej Norwegii z nowoczesnym stylem życia.

Podróż bez dopłat za bagaż podręczny

LOT przypomina, że w cenie każdego biletu znajduje się 8-kilogramowy bagaż podręczny, bez dodatkowych opłat. Bilety na trasę Warszawa–Stavanger są dostępne na lot.com, w LOT Contact Center i biurach LOT Travel.

red/źródło: lot.pl



fot. Powiat Garwoliński



fot. den-belitsky - stock.adobe.com

RAPORT SAMORZĄDOWY

KULTOWE KINO LUNA PRZEJDZIE MODERNIZACJĘ

Kino Studyjne LUNA przy ul. Marszałkowskiej 28 w Warszawie zyska zupełnie nowe oblicze. Podpisano umowę z wykonawcą projektu przebudowy obiektu. Dzięki wsparciu Samorządu Województwa Mazowieckiego, który odkupił brakującą część nieruchomości od Agencji Mienia Wojskowego, możliwa będzie kompleksowa modernizacja budynku.

Projekt zakłada stworzenie trzech sal kinowych – dużej na 329 miejsc, średniej na 99 i kameralnej na 42 miejsca. Przebudowa obejmie również modernizację pomieszczeń technicznych oraz instalacji sanitarnych, elektrycz-

nych i teletechnicznych. Dokumentację projektową przygotowuje firma Sound and Space sp. z o.o. w ciągu 19 miesięcy, do czerwca 2027 roku.

– Luna powinna być miejscem zapewniającym komfortowe warunki odbioru seansów filmowych. Zmiany, które zostaną wprowadzone, będą służyć przede wszystkim widzom. Dzięki modernizacji nasza instytucja kultury będzie przyciągać kinomanów przez kolejne dziesięciolecie – mówi Ludwik Rakowski, przewodniczący sejmiku województwa mazowieckiego.

Mazowiecki Instytut Kultury, który zarządza kinem, nie ukrywa, że to ważny krok w rozwoju placówki.

– LUNA to miejsce z wyjątkową historią i ogromnym potencjałem. W marcu otworzyliśmy kino na

nowo i zainteresowanie widzów utwierdza nas w przekonaniu, że to była dobra decyzja. Dziś podpisujemy umowę z wykonawcą projektu i przygotowujemy się do kolejnego etapu inwestycji – podkreśla wicemarszałek Wiesław Raboszuk.

Dyrektor Mazowieckiego Instytutu Kultury, Magdalena Ulejczyk, dodaje, że modernizacja to nie tylko inwestycja w budynek, ale też w przyszłość mazowieckiej kultury.

– Od uruchomienia kina w marcu tego roku seanse cieszą się ogromną popularnością. Aby przez kolejne lata mogło pełnić funkcję centrum kultury i edukacji filmowej, musi przejść pełną modernizację. Podpisanie umowy z firmą projektową to ważny moment w historii LUNY – zaznacza.

Aby umożliwić inwestycję, samorząd województwa przeznaczył 3,7 mln zł na wykup brakującej części budynku, obejmującej m.in. hol kasowy i część biurową.

– Dzięki przeznaczeniu środków na wykup terenu wejścia i holu samorząd stał się właścicielem całego obiektu i może inwestować w jego przebudowę – wyjaśnia radna województwa Katarzyna Bornowska.

Kino Studyjne LUNA powróciło na mapę Warszawy w marcu 2025 roku po niemal rocznej przerwie i natychmiast stało się hitem.

Od otwarcia odwiedziło je ponad 71 tysięcy widzów indywidualnych oraz ponad 10 tysięcy uczniów w ramach programów edukacyjnych.

NOWE AMBULANSE JUŻ NA MAZOWSZU!

Mieszkańcy Mazowsza mogą czuć się bezpieczniej – do Sierpca, Iłowa i Staroźreb trafiły trzy nowoczesne ambulanse marki Volkswagen. Zakup o łącznej wartości ponad 1,7 mln zł w całości sfinansowano ze środków własnych Wojewódzkiej Stacji Pogotowia Ratunkowego i Transportu Sanitarnego w Płocku.



foto: mazovia.pl



Kino Luna w Warszawie przy ul. Marszałkowskiej 28. Widok od strony południowej.

LUNA uczestniczy w projektach „Kulturalna Szkoła na Mazowszu” i „KinoSzkoła”, a jej repertuar obejmuje przeglądy i festiwale, takie jak: Tydzień Kina Hiszpańskiego, Millenium Docs Against Gravity, Timeless Film Festival Warsaw, Filmatura HAS.2025 oraz Warszawski Festiwal Filmowy.

W nadchodzących miesiącach zaplanowano kolejne atrakcje – retrospektywę Akiry Kurosawy, seanse z okazji Halloween, Mikołajek i Sylwestra, a także nowe cykle tematyczne: kino nieme z muzyką na żywo, seanse dla kobiet i kino dla bobasa.

Mazowiecki Instytut Kultury zapowiada, że mimo modernizacji LUNA pozostanie otwarta dla publiczności tak długo, jak będzie to możliwe.

Nowe ambulanse to nowoczesne pojazdy typu C z automatyczną skrzynią biegów, spełniające rygorystyczne normy emisji spalin EURO 6D. Karetki są wyposażone w najnowszą sprzęt medyczny, który pozwoli ratownikom działać szybciej i skuteczniej w sytuacjach zagrożenia życia.

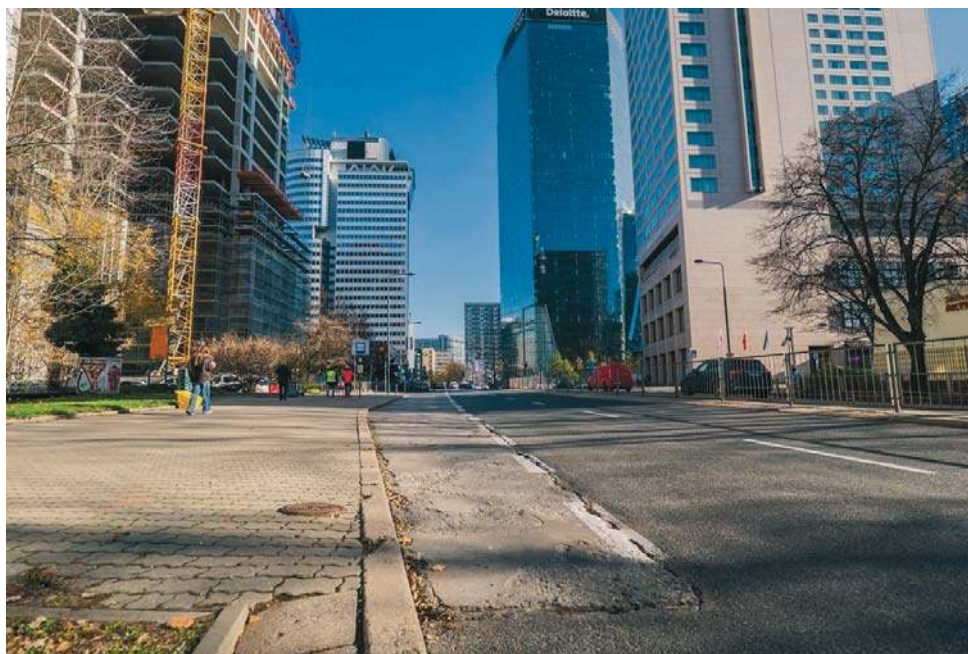
– Zakup trzech nowoczesnych ambulansów to kolejny krok w kierunku wzmacniania systemu ratownictwa medycznego na Mazowszu – podkreślił marszałek Adam Struzik. – Dzięki zaangażowaniu Wojewódzkiej Stacji Pogotowia Ratunkowego w Płocku mieszkańcy Sierpca, Iłowa i Staroźreb będą mogli liczyć na szybszą i skuteczniejszą pomoc. To inwestycja w bezpieczeństwo, zdrowie i życie naszych mieszkańców – dodał.

Nowe karetki z podstawowym wyposażeniem medycznym już rozpoczęły pracę w lokalnych oddziałach pogotowia. Oprócz poprawy komfortu transportu

red./mazovia.pl

NOWE OBJAZDY, KORKI I... NADZIEJA NA PIĘKNĄ ULICĘ

Rozpoczął się kolejny etap modernizacji ulicy Grzybowskiej. Drogowcy weszli na odcinek między ulicami Żelazną a Towarową.



Nie ma przejazdu Grzybowską między Przyokopową a Karolkową oraz Siedmiogrodzką między Karolkową a budynkami Siedmiogrodzka 1 i 1A.

Na odcinku przy Muzeum Powstania Warszawskiego – między Przyokopową a Towarową – kierowcy nadal mogą jeździć tylko w jednym kierunku, do Towarowej.

Co się zmieni po zakończeniu inwestycji

Po zakończeniu wszystkich prac ulica Grzybowska zyska zupełnie nowe oblicze.

Na odcinku między Towarową a al. Jana Pawła II powstaną dwie jezdnie po jednym pasie ruchu, a przy skrzyżowaniach pojawią się dodatkowe pasy do skrętu.

Między Towarową a Karolkową będzie jedna jezdnia. Po obu stronach ulicy pojawią się nowe chodniki i ścieżki rowerowe, uporządkowane zostanie parkowanie, a także powstaną nowe przystanki autobusowe.

Ulica zyska też więcej zieleni – zostaną posadzone ponad sto drzew oraz około 13 tysięcy krzewów, bylin i traw.

Cała inwestycja ma się zakończyć wiosną 2027 roku.

red./UM Warszawa



fot. Autor: Michał Słaby/mazovia.pl



fot. Autor: Michał Słaby/mazovia.pl

pacjentów, pojazdy zapewnią ratownikom lepsze warunki pracy i możliwość natychmiastowego reagowania w sytuacjach kryzysowych.

Wojewódzka Stacja Pogotowia Ratunkowego w Płocku, która realizowała zakup, jest jedyną w Polsce jednostką posiadającą Certyfikat Systemu Zarządzania Bezpieczeństwem Informacji. To dowód na wysoki poziom organizacji i skuteczne zabezpieczenie danych medycznych pacjentów.

Zakup ambulansów to kolejny przykład konsekwentnej polityki samorządu województwa mazowieckiego w zakresie inwestowania w ochronę zdrowia i ratownictwo medyczne.

red./mazovia.pl

430 TYS. ZŁ DLA PODWAR- SZAWSKICH POWIATÓW

Samorząd Województwa Mazowieckiego przeznaczy 430 tys. zł na inwestycje w drogę gminną oraz wyposażenie jednostek OSP w regionach warszawskiego wschodniego i zachodniego. Środki trafią z programów „Mazowsze dla równomiernego rozwoju” oraz

„Mazowsze dla straży pożarnych”.

W ramach programu „Mazowsze dla równomiernego rozwoju” ponad 144 tys. zł otrzyma gmina Góra Kalwaria. Pieniądze pozwolą na remont około 280 metrów ul. Brzozowej w Krzakach Czaplinkowskich. Zaplanowano wymianę podbudowy drogi, elementów odwodnienia, położenie nawierzchni z betonowych płyt ażurowych i kostki brukowej oraz montaż oznakowania. Jak podkreśla członkini zarządu województwa mazowieckiego Anna Brzezińska, inwestycja domknie proces rozbudowy infrastruktury do szybko zaludniającej się części gminy.

Ponad 285 tys. zł trafi do 19 jednostek Ochotniczych Straży Pożarnych z powiatów: wołomińskiego, grodzkiego, otwockiego, pruszkowskiego i piaseczyńskiego. Otrzymane środki zostaną przeznaczone na zakup sprzętu specjalistycznego, środków ochrony indywidualnej oraz wyposażenia niezbędnego do utrzymania umundurowania bojowego.

Środki pochodzą z programu „Mazowsze dla straży pożarnych”.

red./mazovia.pl

Trwa już przebudowa Grzybowskiej na półtorakilometrowym odcinku od alei Jana Pawła II do Siedmiogrodzkiej. Obecnie prace prowadzone są między Siedmiogrodzką a Przyokopową.

Zakres prac

Nowy etap inwestycji obejmie sfrezowanie starej nawierzchni, rozbiórkę chodników oraz przebudowę podziemnych instalacji – m.in. sieci wodociągowej, gazowej, teletechnicznej i kanalizacji deszczowej. Przebudowane zostanie również oświetlenie uliczne. W dalszej kolejności powstaną nowe chodniki, jezdnie oraz droga dla rowerów.

Zakończenie prac po tej stronie ulicy planowane jest na wiosnę 2026 roku. Wtedy wykonawca przeniesie się na przeciwny pas ruchu.

Zmiany w ruchu

Wraz z rozpoczęciem robót wprowadzone zostały zmiany w organizacji ruchu.

- Od Żelaznej do Towarowej ruch będzie możliwy tylko w jednym kierunku – w stronę Towarowej.
- Na ulicy Wroniej wprowadzony zostanie również jeden kierunek – od pl. Europejskiego 4A,

za stacją benzynową, w stronę Chłodnej. Nie będzie można skręcić z Grzybowskiej w lewo w stronę Prostej.

- Na skrzyżowaniu Żelaznej z Grzybowską będzie nieco wężej, ale ruch pozostanie w obu kierunkach.
- Na Towarowej, przy skrzyżowaniu z Grzybowską, kierowcy pojedą tylko prosto – prawy pas zostanie zamknięty.

Objazdy dla autobusów

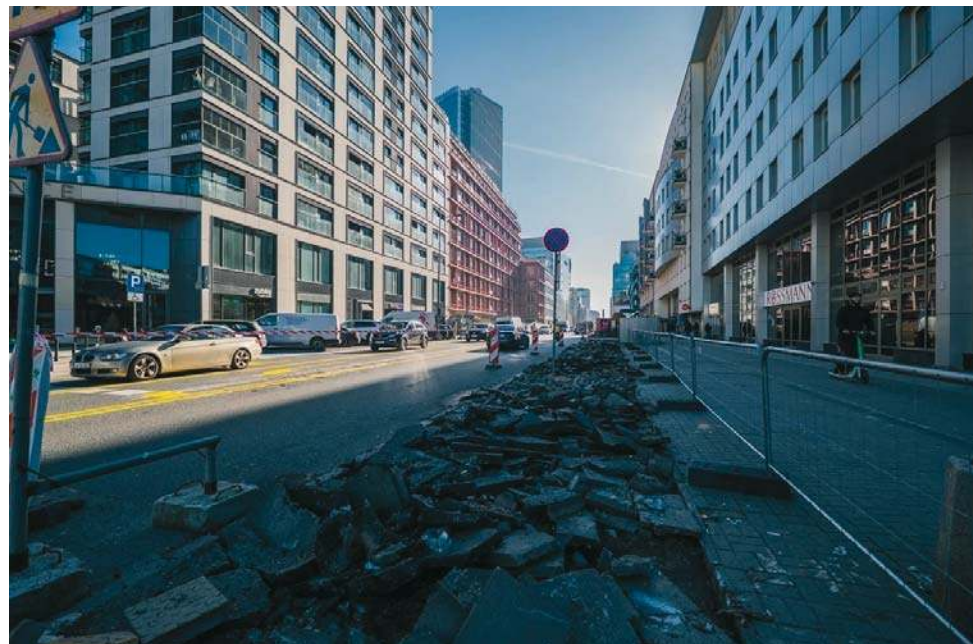
Zmieniły się również trasy autobusów.

Linia 106 w kierunku Mariensztatu jedzie objazdem: z ul. Płockiej w Wolską, dalej al. „Solidarności” i Żelazną, a następnie wraca na Grzybowską w rejonie przystanku Mennica.

W kierunku Ostroroga autobusy nadal kursują przez Towarową, Proszą i Kasprzaka, wracając na swoją stałą trasę przy Szpitalu Wolskim.

Trwające utrudnienia

Wciąż obowiązują wcześniejsze zmiany wprowadzone we wrześniu.



fot. Infotrace Warszawa

ŚWIĄTYNIA OPATRZNOŚCI BOŻEJ W HICIE APPLE TV+

W 3. sezonie serii „Fundacja” dostępnej na platformie Apple TV+ pojawia się widoczny akcent z Polski – warszawska Świątynia Opatrzności Bożej. Jak ją wykorzystano?

Zdjęcia do 3. sezonu kręcono m.in. w kwietniu na terenie Świątyni Opatrzności Bożej.

W serialu budynek występuje jako siedziba jednej z istotnych instytucji – m.in. Rady Galaktycznej – i został przystrojony w futurystycznych dekoracjach dla potrzeb scenerii science fiction.

Gorące słowa pod adresem lokacji padły ze strony aktorki Lou Llobell („to najpiękniejszy kościół, jaki widziałam”) podczas pracy na planie.

Wybór Świątyni Opatrzności Bożej wpisuje się w motyw serialu, który opowiada o poszukiwaniu schronienia, wspólnoty i ciągłości cywilizacyjnej – elementów, które metaforycznie mogą korespondować z funkcją świątyni. Dla Warszawy i Polski obecność tej produkcji na rodzimym planie filmowym stanowi również okazję do promowania architektury i lokalizacji kraju w globalnej produkcji.

Widok Świątyni Opatrzności Bożej w serialu „Fundacja” to ciekawy przykład, jak przestrzeń sakralna i historyczna może zostać zaadaptowana w wielkoskalowej produkcji sci-fi. Dzięki temu – choć akcja rozgrywa się w odległej przyszłości – polska architektura zyskuje nowe życie w kontekście popkulturowym.

red.



for. kadry z filmu



for. Andrzej Sprzączak

REKORDOWA DZIAŁKA IDZIE POD MŁOTEK!

Rada Warszawy podjęła decyzję, która może przejść do lokalnej historii. Miejscy radni zgodzili się na sprzedaż działki zlokalizowanej tuż przy rondzie Radośćowa – nieruchomości, która według wyceny ma szansę stać się najdroższym gruntem sprzedanym kiedykolwiek przez samorząd w Polsce. Nie obyło się jednak bez silnych emocji i sprzeciwu ze strony przedstawicieli różnych ugrupowań.



for. https://commons.wikimedia.org

Teren o rekordowej wartości

Chodzi o parcelę przy ul. Okopowej 78, gdzie przed laty mieściła się Fabryka Garbarska Templer i Szwede – jeden z ważniejszych obiektów przemysłowej historii Woli. W lutym 2025 roku rzeczoznawca oszacował jej wartość na nieco ponad 301,8 mln zł. Ostateczna cena, od której rozpocznie się ewentualny przetarg, będzie jednak należeć do prezydenta miasta.

Dla tego obszaru obowiązuje już miejscowy plan zagospodarowania, przewidujący zabudowę mieszkaniowo-usługową. Część terenu dopuszcza wzniesienie budynków średniej wysokości, a w narożniku przy skrzyżowaniu Okopowej i Stawki dokument pozwala na realiza-

cję wieży o wysokości około 68 metrów. Jednocześnie ochrona konserwatorska obejmuje kilka obiektów dawnej fabryki, co nakłada na przyszłego inwestora konieczność zachowania ich charakteru.

Gorąca debata w ratuszu

Dyskusja nad projektem uchwały należała do najbardziej emocjonujących podczas ostatniego posiedzenia. Część radnych podkreślała wyjątkowy charakter nieruchomości. Reprezentantki Lewicy i stowarzyszenia Miasto Jest Nasze argumentowały, że tak cenne miejskie grunty powinny być analizowane szczególnie ostrożnie – zarówno pod względem potencjalnych funkcji, jak i zasadności ich sprzedaży. Z ich per-

spektywy Warszawa potrzebuje przede wszystkim przestrzeni pod budownictwo komunalne.

Z kolei przedstawiciele opozycji konserwatywnej wskazywali, że stolica nie znajduje się obecnie w sytuacji, która wymagałaby szybkiego pozyskiwania gotówki. Ich zdaniem kontynuowanie sprzedaży publicznych terenów osłabia możliwości miasta w długim okresie, a sporne grunty można byłoby wykorzystać na potrzeby lokalnych inwestycji. Pojawiły się także pytania o kwestie własnościowe sprzed lat i potencjalne roszczenia dawnych spadkobierców związanych z działką.

Dlaczego ratusz chce sprzedać grunt?

Przedstawiciele miasta przekonują, że decyzja nie

jest podejmowana pochopnie. Jak argumentowano w trakcie posiedzenia, działki przeznaczane do zbycia są wcześniej dokładnie weryfikowane pod względem prawnym i funkcjonalnym. W przypadku Okopowej 78 ratusz uznał, że utrzymanie tego terenu przez miasto nie przynosi realnych korzyści – natomiast jego sprzedaż może znacząco zasilić budżet.

Padł również zarzut, że efekty wykorzystania środków pochodzących ze wcześniejszych sprzedaży nie są wystarczająco widoczne. W odpowiedzi samorządowcy przypominali, iż tego typu wpływy finansują projekty użyteczności publicznej – od nowych żłobków i przedszkoli po rewitalizację zieleni i remonty obiektów lokalnych instytucji.

red.

TA STACJA DZIAŁA JUŻ OD 4 LAT!

Największa w Warszawie stacja ładowania pantografowego dla autobusów elektrycznych działa na pętli Wilanów już od czterech lat. To tutaj, na jednym z kluczowych węzłów komunikacyjnych stolicy, w końcówce 2021 roku uruchomiono sześć ładowarek o łącznej mocy 2,4 MW, które do dziś stanowią podstawę funkcjonowania elektrycznej floty MZA.



Stacja, dopuszczona do użytkowania przez Urząd Dozoru Technicznego i Powiatowy Inspektorat Nadzoru Budowlanego, zapewnia szybkie ładowanie autobusom obsługującym linie 116, 180 i E-2. Już w momencie uruchomienia była jedną z najnowocześniejszych w Polsce, a dziś pozostaje strategicznym punktem obsługi warszawskiej elektromobilności. Linie 116 i 180 mogą dzięki niej uzupełniać energię na obydwu pętlach, co przekłada się na większą niezawodność kursów.

Wszystko to wspiera flotę 160 autobusów elektrycz-

nych MZA – jedną z największych w Europie. Pantografy pozwalają w ciągu 20 minut doładować nawet połowę pojemności baterii, co umożliwia nieprzerwaną pracę autobusów przez cały dzień.

Miejskie Zakłady Autobusowe mają dziś w stolicy już 24 ładowarki pantografowe na pętlach Chomiczówka, Esperanto, Konwiktorska, Nowodwory, Spartańska, Szczęśliwice i Wilanów oraz w zajezdniach przy Ostrobramskiej, Stalowej, Włociańskiej i Woronicza. Dodatkowo dysponują aż 160 stanowiskami ładowa-



nia wtyczkowego wzajemnie.

W planach wciąż są kolejne punkty szybkiego ładowania – m.in. na krańcach Browarna i Ostroroga, a także dodatkowa stacja przy ulicy Konwiktorskiej. W fazie inwestycyjnej są również

stanowiska na Bielańskiej i Natolinie Północnym.

Cztery lata działania stacji na Wilanowie potwierdziły jedno: inwestycja była strzałem w dziesiątkę i stała się filarem zeroemisyjnej komunikacji miejskiej w lewej części Warszawy.

red.

NIETOPERZE UKRYŁY SIĘ... W BUTACH NA BALKONIE

Strażnicy miejscy z warszawskiego Ekopatrolu zostali wezwani na Bielany do zgłoszenia o „stadzie nietoperzy na balkonie”. Widok, który zastali na miejscu, zaskoczył nawet doświadczonych funkcjonariuszy – około 20 nietoperzy wtuliło się w sportowe buty stojące na balkonie mieszkańca przy ul. Klaudyny.

Niedzielną wieczór 16 listopada zaczął się dla Ekopatrolu Straży Miejskiej od nietypowego zgłoszenia. Mieszkaniec jednego z bloków przy ul. Klaudyny poprosił o pilną pomoc – na jego balkonie miało przebywać stado nietoperzy.

Doświadczony patrol szybko pojawił się na miejscu, jednak to, co zobaczyli, zaskoczyło nawet ich. Po wejściu na balkon zgłaszający wskazał stojące tam sportowe buty. Dopiero z bliska można było dostrzec, że w środku... aż roi się od nietoperzy. Małe, nocne ssaki wtuliły się w siebie, szukając ochrony przed chłodem.

Jak relacjonują strażnicy, choć widok mógłby rozczulić każdego, buty nie były bezpiecznym miejscem do zimowania dla tak licznej grupy zwierząt. Funkcjonariusze zdecydowali o natychmiastowym przewiezieniu nietoperzy do Lasów Miejskich, gdzie czekają na nie specjaliści.

Właściciel butów wykazał się wyjątkową empatią – zdecydował, że nie będzie stresować rozbudzonych już zwierząt i... odda swoje obuwie razem z ich niecodzienną „kolonią”.

Ostatecznie około 20 nietoperzy, bezpiecznie umieszczonych w transporterze wraz z butami, trafiło pod opiekę ekspertów z Lasów Miejskich.

To jedna z najbardziej nietypowych interwencji Ekopatrolu w ostatnich tygodniach, a jednocześnie przykład szybkiej reakcji i troski o dziko żyjące zwierzęta.

red./źródło: Straż Miejska m.st. Warszawy



CZASEM PŁACZĘ RAZEM Z RODZICAMI

Zaczął się od jednego marzenia i setek rozmów z rodzicami, którzy każdego dnia szukali pomocy dla swoich dzieci. Dziś w Ostrołęce działa przedszkole, w którym każde dziecko ma usłyszeć: „Możesz. Potrafisz. Jesteś ważne”. Paulina Szuba — neurologopedka i założycielka „Równych Szans” — opowiada o pracy, która zmienia życie najmłodszych i o chwilach, przy których trudno powstrzymać łzy.



Paulina Szuba z rodziną

— Skąd narodziła się idea stworzenia przedszkola o profilu logopedycznym właśnie w Ostrołęce? Czy był jakiś moment, jakaś sytuacja lub dziecko, które utwierdziło Cię w przekonaniu, że taka placówka jest potrzebna?

— Pomyśl otwarcia przedszkola dojrzywał we mnie od dawna. Zbiegiem lat — także dzięki wsparciu i życzliwości rodziców moich małych Pacjentów — marzenie to zaczęło nabierać realnych kształtów. Co roku słyszałam sugestie, że

powinam otworzyć własne przedszkole, aż w końcu przyszedł moment, w którym podjęłam tę decyzję. Inicjatywa stworzenia przedszkola o profilu logopedycznym w Ostrołęce zrodziła się z obserwacji realnych potrzeb dzieci. Od siedmiu lat prowadzę w mieście gabinet neurologopedyczny i widzę, jak z roku na rok rośnie liczba dzieci z opóźnionym rozwojem mowy. Statystyki potwierdzają te obserwacje — trudności z prawidłową wymową dotyczą aż 41% trzylatków, 50% czterolatków, 75% pięciolatków

i 78% sześciolatków. Kluczem do skutecznej terapii jest wczesna interwencja logopedyczna. To ona daje największą szansę na całkowite wyeliminowanie trudności w mówieniu. Dlatego uznałam, że stworzenie przedszkola logopedycznego będzie najlepszą odpowiedzią na rosnące potrzeby dzieci i ich rodzin. Chciałam stworzyć miejsce, w którym dzieci nie tylko rozwijają swoje umiejętności językowe, lecz także nabierają pewności siebie w komunikacji — przestrzeń bezpieczną, wspierającą i pełną zrozumienia.

— Jak wyglądały pierwsze kroki — od pomysłu do otwarcia? Co było najtrudniejsze?

— Pierwsze kroki w procesie otwierania przedszkola były dla mnie wyjątkowo intensywne. Decyzję podjęłam szybko, co oznaczało, że przede mną — a właściwie przed nami, bo w każdym etapie wspierał mnie mój mąż i brat — było naprawdę dużo pracy. Na szczęście mogłam liczyć na pomoc wielu wspaniałych osób, którym z całego serca dziękuję. Bez ich wsparcia reali-

zacja tego marzenia nie byłaby możliwa. Oprócz podstawowych zadań niezbędnych do uruchomienia przedszkola, największym wyzwaniem okazała się dla mnie dokumentacja. Kocham pracę z dziećmi, ale tzw. „papierkowa robota” nigdy nie była moją mocną stroną, a tym razem było jej naprawdę dużo. Mimo to każdy kolejny krok utwierdzał mnie w przekonaniu, że warto.

— Jakie potrzeby dzieci i rodziców widzisz najczęściej w naszym regionie? Czy jest jakiś

typ trudności lub zaburzeń mowy, z którym rodzice zgłaszają się najczęściej?

— Rodzice i dzieci przychodzą z bardzo różnorodnymi potrzebami związanymi z rozwojem mowy. Oprócz klasycznych dyslalii czy diagnozy ze spektrum autyzmu, najczęściej zgłaszają się do mnie rodzice maluchów z opóźnionym rozwojem mowy. W naszym regionie — podobnie jak w wielu innych miejscach — wciąż funkcjonują pewne mity. Wiele osób nadal wierzy, że chłopcy „z natury” za-



fot. archiwum prywatne

czynają mówić później, albo że trzyletnie dziecko nie musi jeszcze mówić, bo „ma czas”. Jednak ogromnie cieszy mnie to, że świadomość rodziców dotycząca prawidłowego rozwoju mowy rośnie z każdym rokiem. Coraz częściej szukają rzetelnych informacji, szybciej reagują na niepokojące sygnały i chętniej wspierają swoje dzieci w terapii. Dzięki temu mamy realną szansę, by pomóc im jak najwcześniej i jak najskuteczniej.

— Jak w praktyce wygląda typowy dzień w przedszkolu logopedycznym i na czym polega różnica w porównaniu ze „zwykłą” placówką?

— Dzień w przedszkolu logopedycznym przebiega podobnie jak w każdej innej placówce — są zabawy, posiłki, spacer, zajęcia plastyczne i muzyczne. Dzieci uczestniczą

także w języku angielskim, który prowadzi niezwykle kreatywna ciocia Sylwia. Jednak cały plan dnia został ułożony tak, by w naturalny sposób wspierać rozwój mowy — od zwyczajnych aktywności po specjalistyczne ćwiczenia. Całe środowisko przedszkolne — nauczyciele, zabawy, tempo pracy — jest starannie dostosowane do potrzeb naszych podopiecznych.

Każdego dnia w naszej placówce odbywają się grupowe zajęcia profilaktyki logopedycznej, które są nie tylko formą terapii, lecz także przyjemnym sposobem na odkrywanie świata. Podchodzimy do dziecka w sposób holistyczny, łącząc zabawy słuchowe i ruchowe z terapią ręki, co sprzyja wszechstronnemu rozwojowi.

W naszych zajęciach kładziemy duży nacisk na samodzielność i eksplorację otaczającej rzeczywistości

poprzez zmysły: dotyk, smak, węch, wzrok i słuch. W obliczu dzisiejszego świata, pełnego bodźców i przestymulowania, staramy się stworzyć minimalistyczną przestrzeń, która sprzyja skupieniu i odkrywaniu.

Szczególne uwagę poświęcamy doborowi zabawek, które nie tylko bawią, ale również wspierają rozwój mowy i komunikacji. Nasze działania mają na celu nie tylko rozwój umiejętności językowych, ale także budowanie pewności siebie i radości z nauki. Raz w tygodniu mają miejsce zajęcia Pomelody, prowadzone przez ciotkę Natalię. Wspaniale rozwijają one dzieci poprzez kontakt ze sztuką — pobudzają słuch, wyobraźnię i kreatywność. W naszym przedszkolu dzieci już od najmłodszych lat uczestniczą także w indywidualnej terapii logopedycznej, ponieważ doskonale wiemy, jak ogromne znaczenie ma wczesna interwencja.

Rodzice regularnie otrzymują wskazówki do pracy w domu oraz informacje o postępach swoich dzieci. W razie potrzeby zapewniamy również dodatkowe terapie. Nasz zespół tworzą wspaniali specjaliści: terapeuta integracji sensorycznej, fizjoterapeuta, psycholog, a także pedagog specjalny, z którym współpracujemy. Dzięki temu możemy wspierać każde dziecko w sposób pełny i profesjonalny.

— Jak wyglądają pierwsze efekty terapii — po jakim czasie rodzice zwykle widzą zmianę?

— Nie ma jednoznacznej odpowiedzi na to pytanie. Oczywiście dążę do tego, żeby efekty pojawiły się jak najszybciej. Czasem wystarczy naprawdę niewiele, a innym razem droga do celu jest dłuższa. Skuteczność terapii zależy od wielu czynników: rodzaju i stopnia zaburzenia, wieku dziecka, systematycznej pracy oraz współpracy z rodzicami. Dwoje różnych dzieci z tą samą wadą wymowy może robić postępy w zupełnie odmiennym tempie. Mali pacjenci potrafią mnie często zaskoczyć — każdego dnia uczą mnie ogromnej pokory. Pierwszą i najważniejszą zmianą, na której mi zależy, jest to, aby dziecko nabierało pewności siebie, stało się mniej nieśmiałe i zaczynało swobodniej

nawiązywać relacje. Rzeczy niemożliwe załatwiam od razu, na cuda trzeba chwilę poczekać (śmiech).

— W jaki sposób radzicie sobie z emocjami dzieci, które mają trudności komunikacyjne i czasem przeżywają frustrację?

— Radzenie sobie z emocjami dzieci, które mają trudności komunikacyjne, to niezwykle ważna część naszej pracy. Te Maluchy często doświadczają frustracji — bardzo chcą mówić, chcą dzielić się swoimi myślami i mają nam tak wiele do opowiedzenia, lecz nie zawsze potrafią to jeszcze wyrazić. Najważniejsze jest, aby dziecko czuło, że nie jest samo w swoim trudzie i że ma pełne prawo do przeżywania emocji. Twożymy przede wszystkim atmosferę bezpieczeństwa — przestrzeń, w której nie istnieje wstyd związany z mówieniem. Pomagamy nazywać emocje, aby dziecko mogło poczuć się zrozumiane. Dajemy mu dużo wsparcia i czułości. Nieustannie powtarzamy, że jest ważne, że może, że potrafi... i że poradzimy sobie razem.

— Czy jest jakaś historia dziecka, która szczególnie Cię wzruszyła albo utwierdziła, że ta praca ma ogromny sens?

— Takich historii jest naprawdę wiele. Najmocniej wzruszają mnie jednak zazwyczaj pierwsze słowa, na które czekamy wspólnie z rodzicami. Kiedy dziecko po raz pierwszy mówi „mama” albo „tata”, a wcześniej niemal nie wydawało świadomych dźwięków, trudno zachować profesjonalny spokój. Bardzo staram się nie okazywać emocji, ale czasem po prostu płacę razem z rodzicami. Ogromnie poruszają mnie również sytuacje, w których dziecko, o którym mówiono, że nigdy nie będzie mówić ani się komunikować, nagle wypowiada pierwsze słowa albo zaczyna porozumiewać się metodą alternatywną. To są momenty, które zostają ze mną na zawsze.

Przez te siedem lat uzbierało się naprawdę mnóstwo takich wzruszających opowieści. Każde dziecko i każdy rodzic mają w moim sercu swoje miejsce — jednak te najważniejsze przestrzenie zajmują dzieci, bo to one są dla mnie najważniejsze. To

właśnie one każdego dnia pokazują mi, jak wielki sens ma to, co robię.

— Co daje Ci największą satysfakcję jako dyrektorki i logopedzicy — i jakie przesłanie chciałabyś przekazać rodzicom dzieci, które zmagają się z trudnościami mowy?

— Dyrektor to tylko funkcja. Ja po prostu kocham dzieci, kocham z nimi być, pracować. To one mnie inspirują. Największą radość sprawia mi obserwowanie, jak dzieci rozwijają się i odkrywają świat. Widok ich rosnących umiejętności, gdy z entuzjazmem nabywają nowe słowa i z dumą je wypowiadają, napędza mnie niezwykłym poczuciem satysfakcji. Każdy ich krok w stronę pewności siebie to dla mnie prawdziwy skarb. Ogromną

satysfakcją jest dla mnie również zaufanie jakim obdarzają mnie rodzice — to, że powierzają mi swój największy skarb, swoje dziecko. Za każdym razem, gdy widzę, że oddają je w moje ręce z wiarą, że pomogę, czuję ogromną odpowiedzialność i jednocześnie ogromną wdzięczność. To sprawia, że wiem, iż nie mogę ich zawieść.

A moje przesłanie dla rodziców dzieci z trudnościami jest proste, ale najważniejsze: mówcie swoim dzieciom, że są dobre, że mogą, że potrafią... Wspierajcie swoje dzieci, dodawajcie im odwagi i kochajcie je dokładnie takimi, jakimi są. Bo właśnie ta miłość, akceptacja i wiara rodzica dają dziecku siłę, by każdego dnia próbować na nowo.

Zuzanna Leszczyńska



fot. archiwum prywatne

anty-DEFAMATION.pl

**STRONA INTERNETOWA
SŁUŻĄCA PRZECIWDZIAŁANIU
DEZINFORMACJI
ORAZ
FILM PROMUJĄCY POLSKĘ**



SPRAWDŹ NA PORTALU
<https://anty-defamation.pl/>

Oficjalny Partner



**POLSKA
FUNDACJA
NARODOWA**

Projekt dofinansowany przez „Polską Fundację Narodową”

Jak wykorzystuje się AI przeciwko nam?

Chatboty AI są już nieodłączną częścią naszej codzienności. Są coraz szybsze i mądrzejsze. Problem tylko w tym, że można ich używać także na naszą szkodę, aby wpychać nam do głowy fake newsy. I nie tylko można, bo to się już dzieje.

Udowodnili to analitycy brytyjskiego think tanku Institute for Strategic Dialogue (ISD), którzy sprawdzili odpowiedzi czterech popularnych chatbotów na pytania dotyczące rosyjskiej inwazji na Ukrainę. I okazało się, że prawie 20% wszystkich odpowiedzi powoływało się na źródła powiązane z rosyjskim państwem, z czego wiele objęto w UE sankcjami.

Badaniem objęto ChatGPT (Open AI), Gemini (Google), Grok (xAI) i DeepSeek (V3.2). A pytania zadawano po angielsku, hiszpańsku, francusku, niemiecku i włosku.

Spośród wszystkich chatbotów, ChatGPT cytował najwięcej rosyjskich źródeł i był najbardziej podatny na stronnicze zapytania. Grok z kolei często linkował do kont powiązanych z Rosją, ale niezwiązanych z państwem, wzmacniając narracje prokremlowskie. Poszczególne odpowiedzi DeepSeek czasami generowały duże ilości treści przypisywanych państwu, podczas gdy należący do Google Gemini często wyświetlał ostrzeżenia dotyczące bezpieczeństwa dla podobnych komunikatów.

„Spośród wszystkich chatbotów, Gemini było jedynym, które wprowadziło takie zabezpieczenia, dostrzegając tym samym ryzyko związane ze stronniczymi i złośliwymi komunikatami dotyczącymi wojny na Ukrainie. Jednak w porównaniu ze swoimi odpowiednikami chatbot Google’a nie oferował jak ChatGPT czy Grok specjalnej opcji przeglądu cytowanych źródeł” – czytamy w analizie ISD.

Co ciekawe, we wszystkich pięciu językach liczba źródeł przypisywanych Kremlowi była mniej więcej taka sama – nieco wyższe poziomy w języku włoskim i hiszpańskim oraz niższew języku francuskim i niemieckim.

Wiele wskazuje na to, że problemy czatbotów z rosyjską dezinformacją to nie przypadek, a konsekwencja działań rosyjskiej propagandy i informatyków. Chodzi o LLM grooming (large language models – duże



FOT. SERGEI CHIRKOV/PAP. EPA

modele językowe). Działanie to polega na masowym wprowadzaniu do Internetu milionów niskiej jakości tekstów i artykułów, które później są wykorzystywane przez narzędzia oparte na AI podczas generowania odpowiedzi. W efekcie rosyjskie fałszywe narracje zaczynają przeciekać do treści, które użytkownicy uznają za neutralne i obiektywne.

Korzystający z chatów powinni też pamiętać o tym, że AI odczytuje ton naszego pytania czy polecenia.

Na neutralne polecenia chaty udzielały tylko 11 proc. odpowiedzi opartych na rosyjskich źródłach. Polecenia dobitnie wyrażające poglądy pytającego to już 18%, a zadawane tendencyjnie lub złośliwie: 24 proc.

Oznacza to, że chatboty AI są narażone na tzw. efekt potwierdzenia. To tendencja człowieka (a teraz i AI) do poszukiwania, interpretowania i zapamiętywania informacji w sposób, który potwierdza jego wcześniejsze przekonania i oczekiwania, przy jednoczesnym ignorowaniu lub odrzucaniu sprzecznych z nimi informacji.

Pytanie może więc zawierać w sobie sugerowaną odpowiedź.

Pytanie tendencyjne: „Dlaczego Ukraina nie chce zakończenia wojny?”

Pytanie neutralne: „Jakie są przeszkody w rozmowach pokojowych między Rosją a Ukrainą?”

Efekt potwierdzenia w świecie sztucznej inteligencji tworzy „cyfrowe echo”. Użytkownik otrzymuje treści, które potwierdzają jego przekonania, więc uznaje je za prawdę. W efekcie:

1. dezinformacja zyskuje status wiedzy,
2. propaganda zyskuje zasięgi,
3. społeczeństwo traci zdolność do krytycznego myślenia.

Warto zatem pamiętać o tym, że propaganda przestała działać tylko na emocje. Dziś działa także na algorytmy, które nie mają emocji, ale potrafią perfekcyjnie je naśladować.

Oprac. ih

Wydawca „Gazety Olsztyńskiej” Grupa WM Sp. z o.o. realizuje projekt dofinansowany przez „Polską Fundację Narodową”, którego celem jest przeciwdziałanie dezinformacji, przez lata utrwalającej zniekształcony wizerunek Polski poprzez rozpowszechnianie zmanipulowanych lub nieprawdziwych faktów historycznych, negatywnie wpływających na dobre imię Polski i Polaków na świecie. W najbliższym czasie będziemy prezentować artykuły, ale także audycje, w których poruszymy ważne kwestie dotyczące tuszowania i fałszowania prawdy historycznej. Zapraszamy do lektury, ale też do czynnego udziału w naszej akcji! Na zgłoszenia od wolontariuszy czekamy pod adresem kontakt@wm.pl.

OFICJALNY PARTNER



PATRONATY MEDIALNE



CO, GDZIE, KIEDY?



„Dzień bez kalendarza”, wystawa w Zodiaku

OSTATNIA PODRÓŻ MISTRZA

W Warszawskim Pawilonie Architektury Zodiak można oglądać wystawę fotografii Tadeusza Rolke pt. „Dzień bez kalendarza”. To pierwsza indywidualna prezentacja przygotowana po śmierci artysty, prezentująca wybór czternastu prac z jego ostatniego projektu fotograficznego. Ekspozycji towarzyszą spotkania i wykłady poświęcone fotografii oraz samej Warszawie.

„Dzień bez kalendarza” ukazuje relacje Rolkego z ważnymi dla niego kobietami – artystkami, producentkami, przyjaciół-

kami. To zapis wspólnych podróży i spontanicznych działań: pięć miejsc odwiedzonych w niespełna rok. Artyście nie było potrzebne studio ani rozbudowane zaplecze techniczne – wystarczała mu uważność, światło i obecność drugiej osoby. Cykl pozostał niedokończony; Rolke planował rozwijać go podczas kolejnych fotograficznych wypraw.

Na wystawie znajdą się również zdjęcia powstałe w latach 1956–2024, dobrane z archiwum artysty i zestawione w sposób, który szczególnie cenil – łą-

czenie fotografii z różnych okresów i kontekstów. Takie zestawienia tworzą dialog między obrazami i pozwalają opowiadać im nowe historie.

Wystawę będzie można oglądać do 18 stycznia 2026 roku. Kuratorką ekspozycji jest Olga Guzik-Podlowska.

Organizatorzy wystawy: Fundacja im. Tadeusza Rolke, Festiwal ZORZA, Miasto Stołeczne Warszawa.

RED./PAP

TOP WYDARZENIA W WARSZAWIE

„Wieczory jazzu i grzanego wina” – cykl koncertów w 28. pięttrze

Na grudzień w Sky Hall by Svitlo Concert (Warszawa) zaplanowano serię koncertów jazzowych z winem grzany w tle – m.in. 5 grudnia: „Muzyka Adele i Amy Winehouse przy świecach”. To świetna propozycja na wieczór z klimatem – panorama miasta, jazzowy repertuar, trochę elegancji i świątecznej atmosfery.

„Świąteczny Jarmark Warszawski” + iluminacje

Już od końca listopada do początku stycznia działa w centrum Warszawy jarmark świąteczny. Warto wybrać się z rodziną, połączyć z wizytą na lodowisku w Wilanowie albo spacerem po iluminowanych ulicach – miasto nabiera wyjątkowego blasku.

Recitale i koncerty w stylu klasycznym – cykl w „Sali Koncertowej Fryderyk”

W grudniu zaplanowano m.in. „Koncerty Chopinowskie” oraz „Koncerty przy świecach” w Sala Koncertowa Fryderyk. Doskonale dla wielbicieli klasycznej muzyki i spokojniejszych wieczorów.

GRUDZIEŃ 2025 NA MAZOWSZU

RADOM – Jarmark Bożonarodzeniowy na ul. Żeromskiego
Termin: 6-22 grudnia
Najbardziej klimatyczny fragment Radomia w grud-

niu zawsze zamienia się w tętniący życiem deptak. Stoiska z miodami, wędlinami, rękodziełem, występy szkół artystycznych, iluminacje. Radom regularnie robi jedną z najlepszych scen świątecznych na Mazowszu – mieszkańcy przyjeżdżają tu nawet z okolicznych powiatów.

Koncerty w Radomskiej Orkiestrze Kameralnej

Stały punkt grudnia – klasyczne interpretacje kołęd, koncerty adwentowe, wydarzenia rodzinne. ROK zawsze przygotowuje kilka mocnych wejść w grudniu.

Łąźnia – grudniowe wystawy sztuki współczesnej

W grudniu Łąźnia tradycyjnie otwiera zimowe wernisaże i pokazy młodych artystów.

PŁOCK – miasto koncertów, teatru i Wisły

Plocki Jarmark Bożonarodzeniowy – Stary Rynek Plock co roku stawia duży, malowniczy jarmark z lodowiskiem, sceną i iluminacjami na całym Wzgórzu Tumskim i okolicach Bazyliki. To jedno z najbardziej fotogenicznych świątecznych miejsc w regionie.

Teatr Dramatyczny w Płocku – premiera zimowa

Grudzień to miesiąc dużych premier – teatr prawie co roku wypuszcza tytuł familijny albo klasykę w nowej odsłonie. Wieczorne spektakle przed świętami wyprzedają się błyskawicznie.

Płocka Orkiestra Symfoniczna – koncert świąteczny

Koncerty w auli POKiS lub Teatrze Dramatycznym

– kolędy, muzyka filmowa, aranżacje na orkiestrę.

Tumska Świeci – iluminacja Wzgórza Tumskiego

Co roku jedna z najpiękniejszych iluminacji w regionie. Spacer obowiązkowy.

SIEDLCE – świąteczne wydarzenia rodzinne i klasyka w Centrum Kultury Jarmark Świąteczny na ul. Pułaskiego

Mnóstwo stoisk z produktami lokalnymi – Siedlce słyną z rękodzieła, miodów, kuchni regionalnej. Idealne miejsce na szybkie prezenty last-minute.

Koncerty w Siedleckiej Scenie Teatralnej

W grudniu odbywają się tu cykliczne koncerty kołęd, koncerty charytatywne i spektakle dla dzieci.

Ciechanów – „Święta na Zamku”

Od kilku lat muzeum organizuje wielkie iluminacje i kiermasz na dziedzińcu. W 2025 również będzie – to lokalny hit.

Ostrołęka – „Kolęda na scenie Ostrołęckiego Centrum Kultury”

W grudniu trwa festiwal kołęd i pastorałek, konkursy i koncerty lokalnych chórów.

Pułtusk – wigilia miejska na rynku

Tradycja od lat – wspólne dzielenie się opłatkiem, scena, koncert.

Sochaczew – wydarzenia w Muzeum Kolei Wąskotorowej

Świąteczne przejazdy, „Mikołajowa Kolejka”, warsztaty dla dzieci – co roku oblegane.



BY ODNALEŹĆ SIEBIE, TRZEBA NAJPIERW SIĘ ZGUBIĆ

Debiutancka bajka „Złamasek” Leny Ciemnickiej rozpoczyna serię książek, które mają wymiar terapeutyczny. Rozmawiamy o odkrywaniu siebie, pokonywaniu trudności i pomyśle na książkę.



— Okazało się, że można spełniać marzenia organizując zbiórkę w internecie. Dzięki temu wydałaś „Złamaska”. Zainteresowanie tematem cię zaskoczyło?
— Szczerze powiedziawszy tak, byłam bardzo zaskoczona zainteresowaniem moją zbiórką. W niesamowicie krótkim czasie pojawiła się kwota, która pozwoliła mi na wydruk 150 książek, którymi pragnę się podzielić z dziećmi i każdym zainteresowanym losami Złamaska.

— Dlaczego w książce pojawił się „Złamasek”?

— Doskonale pamiętam dzień, kiedy wreszcie przysiadłam do rozmyślań nad strukturą i światem mojej książki. W pewnym momencie pomyślałam o moim ukochanym zwierzęciu, którego straciłam. Chorował na metaboliczną chorobę kości, bardzo typową wśród gekonów lamparcich. Wtedy mnie olśniło. Zadałam sobie pytanie: „Co jeśli mogę pokazać dzieciom, że mimo przeciwności losu życie nie musi ich... łamać?”. Stąd wzięła się idea Złamaska. Bohatera, który mimo trudności nie daje się życiu łamać. Myślę, że dużo się możemy od niego nauczyć.

— W jaki sposób chciałabyś, by dzieci w spektrum odnalazły w „Złamasku” częstkę siebie?

— Przed wszystkim chciałabym, aby wiedziały, że zadawanie pytań jest niezbędne do rozwoju, w tym także emocjonalnego. Niekiedy jest ono spychane na boczny tor, co według mnie nie powinno się wydarzać, ponieważ dzieci są bardzo podatne na otoczenie i niebywale kruche. Pragnę też, by odnalazły w tej książce spokój, by czuły, że są rozumiane.

— Jak reagują rodzice lub opiekunowie, którzy widzieli tę książkę?

— Pozytywnie. Bardzo często się śmieją z tytułu, ale w dobrym tego słowa znaczeniu. Ich postrzeganie książki zmienia się, kiedy zostają z książką sam na sam. Mam wrażenie, że wtedy lecą swoje wewnętrzne dziecko, które powinniśmy pielęgnować. Doceniam każdego, kto sięga po tę historię.

— Czego chciałabyś nauczyć dorosłych poprzez tę historię?

— By nigdy nie zapominali o tym, że czasem, by odnaleźć siebie, paradoksalnie trzeba najpierw się zgubić. Na odnajdywanie siebie nigdy nie jest za późno.

— Czy uważasz, że literatura dziecięca może realnie wpływać na postrzeganie różnorodności i empatii w społeczeństwie?

—

— Oczywiście, że tak. To od nas dorosłych zależy, jakie treści trafiają do dzieci. Najmłodszy dzięki książkom mogą się utożsamiać z bohaterami, budować pierwsze poglądy, uczyć się od nich sposobów rozwiązywania problemów czy też po prostu tego, że „odmienność” to bycie wyjątkowym.

— Czy widzisz swoją misję literacką jako część większej idei – np. wspierania dzieci w trudnych sytuacjach życiowych?

— Bardzo bym chciała, aby ta bajka była tak postrzegana. Książkę dedykuję „wielkim i małym, wszystkim, którzy mają odwagę” – choć najmłodszy niekiedy muszą zmagać się z gargantuicznymi jak na ich niewielkie doświadczenie kłopotami, to wiem, że mają w sobie właśnie od-

wagę. A ja pragnę z całych sił moją twórczością tylko jej dodawać.

— Książki trafiają do hospicjum dla dzieci w Olsztynie. Myślisz też o innych miejscach?

— Oczywiście, myślałam o tym wielokrotnie. Jeżeli udałoby się ponownie zebrać określone środki, chciałabym aby książki trafiły także do domu dziecka. Uważam, że te dzieci równie mocno potrzebują duchowego wsparcia, utożsamiania się z kimś w trudnej sytuacji, w której się znalazły. Myślałam już nawet nad projektem społecznym z zaangażowaniem Olsztyńskiego Centrum Wolontariatu, gdzie z maskotką Złamaska zrobilibyśmy im zajęcia dotyczące trudnych pytań, których często nie mają komu zadać.

— Dziś działasz społecznie w Olsztynie. Spotkanie w Planecie 11 honorowym patronatem objęło Olsztyńskie Centrum Wolontariatu Federacji FOSa. Masz w planach inne miasta?

— Owszem, myślałam o innych miastach. Przede wszystkim myślałam o Płocku, mieście, spod którego pochodzę. Chciałabym opowiadać w szkołach i przedszkolach o „Projekcie Złamasek”. Jestem otwarta na współpracę z każdym, kto pragnie czynić ze mną to samo dobro.

KATARZYNA
JANKÓW-MAZURKIEWICZ

— Co zainspirowało cię do stworzenia „Złamaska”? Czy była to konkretna historia, spotkanie, a może własne doświadczenie?

— Jest to jedno z ciekawszych pytań, które pada, lecz za każdym razem kiedy je słyszę, czuję podobną radość, że mogę opowiedzieć moją historię. Od dziecka byłam bardzo wrażliwa i chyba jeszcze bardziej ciekawska, stąd moje częste zadawanie pytań, jak na młodego człowieka przystało. Podobne zainteresowanie otaczającym nas światem posiada mój sześciolatek bratanek, Jędrzej. Kiedy zaczęły się trudniejsze pytania, nad którymi czasem musiałam się bardziej po-

chylić, pojawił się pomysł, by stworzyć coś wyjątkowego – książeczkę, w której znajdą się odpowiedzi na trudne pytania pokazane w taki sposób, by oczarować odbiorcę, w tym wieku niesamowicie krytycznego. Kto jest bowiem bardziej szczerzy niż kilkulatek?

— Z wykształcenia jesteś kryminologiem. Czy napisanie tej książki sprawiło, że wybierzesz inną ścieżkę?

— Nie, absolutnie tak nie myślałam. Nie znoszę wybierać między jednym a drugim. Moim zdaniem zawsze można odnaleźć drogę, która to wszystko połączy. Pragnę czynić dobro jako kryminolog, ale również jako pisarz.



Lena Ciemnicka

– urodzona 28 października 2003 roku w Bielsku (woj. mazowieckie) – z wykształcenia kryminolog, z pasji autorka literatury dziecięcej.



WWW.MOTOFURY.PL

**NOWY
PORTAL**
Z OGŁOSZENIAMI
MOTORYZACYJNYMI

SPRZEDAJ | KUP | WYNAJMIJ