

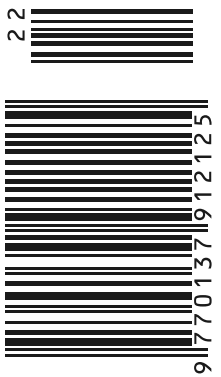
WTOREK

26|05|2026|

# DZIENNIK 24 LATA ELBLĄSKI

cena 4,99 zł (w tym 8% VAT)

ISSN 0137-9127



ISSN 0137-9127 NR INDEKSU 350176 || NR 80 (21 679)

## MAKABRYCZNE ODKRYCIE. ŚLEDZTWO TRWA



ok. archiwum/zdjęcia ilustracyjne



Tak zostanie zabudowany  
Olsztyn | 3



Spór o Stawosza | 4



Nasze domy opowiadają  
historie | 5



Być dobrą mamą to  
największe wyzwanie | 6



## PĘDZIŁ MASERATI 229 KM/H, ALE MANDATU NIE ZAPŁACI

Czy sąd stanął po stronie pirata drogowego? Kierowca maserati, który drastycznie przekroczył prędkość na ekspresowej S7 przyjął nałożony przez policjantów wysoki mandat. Sąd jednak ten mandat uchylił, bo miał ku temu podstawy.

Sprawa dotyczy przypadku z początku kwietnia br. Na stronach policji pojawił się wówczas komunikat: „Na trasie S7 przy miejscowości Czerwona Karczma w powiecie ostródzkim policjanci zatrzymali 27-letniego kierowcę maserati, który przekroczył dozwoloną prędkość o 109 km na godz. W związku z recydywą mężczyzna otrzymał mandat karny w wysokości 5000 zł.”



Pirata drogowego uchwycił policyjny wideorejestrator

Według policji kierowca jechał 229 km na godz. na odcinku, na którym dozwolona prędkość wynosi 120 km na godz. W zasadzie sprawa oczywista, ale kierowca nie odpuścił i odwołał się do sądu o uchylenie mandatu. Za radą autora profilu „Stop Mandat — doradztwo”, powołał się na błędy formalne, jakie popełnił funkcjonariusz policji wystawiający mandat.

Jakie błędy wytknął funkcjonariuszom? Że druczek został wypisany nieczytelnie i nie można było odczytać określenia czynu, ani kwalifikacji prawnej oraz że jego treść jest sprzeczna z informacją udzieloną przez funkcjonariusza, że mandat jest za stworzenie zagrożenia w ruchu drogowym, a nie za przekroczenie prędkości.

Sąd Rejonowy w Ostródzie uznał argumenty kierowcy. Podkreślił, że popelnienie wykroczenia było prawdopodobne, jednak mandat jako dokument urzędowy, powinien być wypełniony w taki sposób, ażeby nie było wątpliwości co do czynu oraz kary. Jak uzasadnił sąd: „blankiet mandatu karnego został wypełniony w sposób, który uniemożliwia w sposób jasny, precyzyjny określenie za jakie dokładnie wykroczenie nałożono powyższy mandat, a zatem argumentacja przedstawiona we wniosku przez ukaranego zyskała akceptację sądu”.

### Co mówi prawo?

Mandat karny, który został przez kierowcę przyjęty, staje się automatycznie prawomocny, czyli trzeba go zapłacić. W wyjątkowych przypadkach, w terminie do 7 dni od przyjęcia mandatu, można jeszcze złożyć w sądzie wniosek o jego uchylenie. Sąd nie bada, czy doszło do popelnienia wykroczenia i nie rozstrzyga kwestii winy, bada tylko, czy w danej sytuacji mandat mógł zostać nałożony i czy został nałożony zgodnie z obowiązującym prawem.

BCL

## OLSZTYN-MAZURY ZASKAKUJE. LOTNISTWO NA WARMII I MAZURACH WŚRÓD LIDERÓW

Choć największe polskie lotniska nadal biją rekordy liczby pasażerów, prawdziwym zaskoczeniem najnowszych danych Urzędu Lotnictwa Cywilnego okazał się port Olsztyn-Mazury. Regionalne lotnisko znalazło się w ścisłej czołówce najszybciej rozwijających się portów lotniczych w kraju.

Lotnisko Olsztyn-Mazury odnotowało jeden z największych wzrostów liczby pasażerów w Polsce. Jak wynika z danych Urzędu Lotnictwa Cywilnego, w 2025 roku port obsłużył o 26,8 proc. więcej podróżnych niż rok wcześniej. To najlepszy wynik procentowy w kraju, obok Bydgoszczy i Krakowa-Balic. Choć liczba pasażerów warmińsko-mazurskiego lotniska nadal jest niewielka w porównaniu z największymi portami, dynamika wzrostu pokazuje, że regionalny port stopniowo umacnia swoją pozycję na lotniczej mapie Polski. W 2025 roku z lotniska Olsztyn-Mazury skorzystało 87 tys. pasażerów. To wynik wyraźnie lepszy niż rok wcześniej i sygnał, że mieszkańcy regionu coraz chętniej wybierają podróż z Szyman zamiast dojazdów do Gdańska czy Warszawy. Tymczasem część lotnisk w Polsce zanotowała wyraźne spadki. Największy kryzys dotknął



fot. archiwum

Warszawę-Modlin, gdzie liczba pasażerów spadła aż o 35,3 proc. rok do roku. Gorzej było również w Radomiu, Szczecinie i Zielonej Górze. Ekspertiści wskazują, że na wzrost znaczenia mniejszych portów regionalnych wpływa coraz większe zainteresowanie tanimi połączeniami oraz wygodą podróżowania bliżej miejsca zamieszkania. Na drugim biegunie pozostaje Lotnisko Chopina

w Warszawie, które po raz kolejny okazało się bezkonkurencyjne. W 2025 roku stołeczny port obsłużył ponad 24 miliony pasażerów, notując wzrost o 13,3 proc. rok do roku. Wysokie wyniki osiągnęły również Kraków-Balice, Gdańsk oraz Katowice. Dane ULC pokazują też, że polski rynek lotniczy nadal dynamicznie się rozwija. W ubiegłym roku wszystkie krajowe lotniska obsłużyły łącznie

ponad 66 milionów pasażerów — o niemal 12 proc. więcej niż rok wcześniej. Największy udział w rynku nadal mają tanie linie lotnicze. Liderem pozostaje Ryanair, przed Wizz Air oraz PLL LOT. Dla lotniska Olsztyn-Mazury najnowsze dane mogą być ważnym impulsem do dalszego rozwoju siatki połączeń i walki o kolejnych pasażerów z regionu Warmii i Mazur.

PAP

## ODSŁONIŁA STUDNIĘ, ODKRYŁA PRZERAŻAJĄCĄ TAJEMNICĘ

Makabrycznego odkrycia dokonała właścicielka jednej z posesji w podolsztyńskich Skajbotach. W przydomowej studni odnaleziono ciało mężczyzny. Policja pod nadzorem prokuratury prowadzi czynności mające wyjaśnić, kim był zmarły i jak doszło do jego śmierci.

zwłoki — przekazał policjant.

Na miejsce skierowano służby, które wydobyły ciało oraz zabezpieczyły ślady. Obecnie śledczy prowadzą czynności pod nadzorem prokuratora. Najważniejszym zadaniem jest ustalenie tożsamości zmarłego

oraz okoliczności, w jakich znalazł się w studni.

Policja nie ujawnia na razie szczegółów dotyczących stanu ciała ani tego, jak długo mogło ono znajdować się w studni. Funkcjonariusze nie potwierdzają również, czy w okolicy zgłaszano zaginięcie osoby,

która mogłaby mieć związek ze sprawą.

Jak ustalono, ponad rok temu nieruchomością zmieniła właścicielka. Śledczy będą teraz analizować zarówno historię posesji, jak i wszelkie informacje mogące pomóc w rozwiązaniu zagadki ze Skajbot. PAP/RED.

WYDAWCA  
GALINDIA  
Sp. z o.o.  
ul. Tracka 7b,  
10-364  
Olsztyn

REDAKTOR NACZELNY  
Maciej Matera  
zarzad@gazetaolsztynska.pl  
  
DYREKTOR BIURA REKLAMY  
Agnieszka Weder-Gryglewicz  
a.weder@gazetaolsztynska.pl  
885 998 201

ZASTĘPCY REDAKTORA  
NACZELNEGO  
Michał Podolak,  
Zuzanna Leszczyńska

REDAKTORZY WYDANIA  
Zuzanna Leszczyńska [wydawca@gazetaolsztynska.pl](mailto:wydawca@gazetaolsztynska.pl)  
Michał Podolak [sport@gazetaolsztynska.pl](mailto:sport@gazetaolsztynska.pl)

WYDANIE ONLINE  
Ania Głazek [internet@gazetaolsztynska.pl](mailto:internet@gazetaolsztynska.pl)  
519 839 562

GAZETAOLSZTYNSKA.PL  
[redakcja@gazetaolsztynska.pl](mailto:redakcja@gazetaolsztynska.pl)  
tel. 502 499 515

PRENUMERATA E-WYDAŃ  
[prenumerata@gazetaolsztynska.pl](mailto:prenumerata@gazetaolsztynska.pl)  
502 499 531

REKLAMA W OLSZTYNIE  
ul. Tracka 7b  
tel. 885 998 201  
[reklama@gazetaolsztynska.pl](mailto:reklama@gazetaolsztynska.pl)

CENTRALNE  
BIURO OGŁOSZEŃ  
tel. 514 800 517

REDAKCJA W ELBŁĄGU  
Ewelina Gulńska  
ul. Rybacka 35  
82-300 Elbląg  
tel. 505 766 681  
[gazeta@dziennikelblaski.pl](mailto:gazeta@dziennikelblaski.pl)

REKLAMA W ELBŁĄGU  
Elwira Kowalska  
ul. Rybacka 35, 82-300 Elbląg  
tel. 604 408 305  
[reklamy@dziennikelblaski.pl](mailto:reklamy@dziennikelblaski.pl)  
  
PRENUMERATA E-WYDAŃ  
[prenumerata@dziennikelblaski.pl](mailto:prenumerata@dziennikelblaski.pl)  
502 499 531

DRUK  
Polska Press Sp. z o.o.  
Oddział Poligrafia  
Drukarnia  
w Białymstoku  
Ignatki,  
ul. Przemysłowa 26  
16-001 Kleosin



## TAK ZOSTANIE ZABUDOWANY OLSZTYN

Jest gotowy plan ogólny miasta. Określi on sposób zabudowy Olsztyna w najbliższych dziesięcioleciach.

**N**a razie obowiązującym strategicznym dokumentem dotyczącym rozwoju miasta jest „Studium uwarunkowań i kierunków zagospodarowania przestrzennego miasta Olsztyna”. Ale to się zmieni. — Spójność miejska to klucz do budowy dobrego do mieszkania i atrakcyjnego dla turystów miasta — mówi przewodniczący Rady Miasta Olsztyna Łukasz Łukaszewski. I dodaje: — Dotychczasowe narzędzia służyły nam dobrze, jednak idziemy z duchem czasu i chcemy ujednoczyć wszystko, co do tej pory wypracowaliśmy. Olsztyn stale się rozwija i rozbudowuje, dlatego — tak jak w przypadku budowy domu — potrzebujemy konkretnego planu, na mocy którego będą działać zarówno miejscy urzędnicy, jak i prywatne podmioty.

Przypomnijmy. Radni zdecydowali pod koniec 2025 roku na sesji Rady Miasta Olsztyna, że teraz takie sprawy będzie rozstrzygał plan ogólny Olsztyna. Dokument zawierać ma konkretne wytyczne co do zabudowy i zagospodarowania poszczególnych części miasta i stanowić podstawę prawną do sporządzania miejscowych planów zagospodarowania przestrzennego oraz decyzji o warunkach zabudowy i zagospodarowania terenu.

Dokument właśnie został przygotowany w formie projektu uchwały Rady Miasta. Będzie głosowany na majowej sesji. W poniedziałek jej treścią zajęli się radni z komisji inwestycji i rozwoju miasta.

Prace nad planem ogólnym spotkały się z ogromnym zainteresowaniem mieszkańców, którzy masowo wzięli udział w zorganizowanych konsultacjach społecznych. Wpłynęło blisko dwa tysiące uwag. Punktem za-



Fot. Zbigniew Wozniak

palnym była m.in. przyszłość tak zwanego lasku pieczewskiego. Leży on pomiędzy hipermarketem Carrefour a Pieczewem. W przeszłości znajdował się tam poligon wojskowy. Po opuszczeniu go przez wojsko stał się nieoficjalnym terenem rekreacyjnym dla okolicznych mieszkańców. To miejsce spacerów i różnego rodzaju sportowych aktywności. W ostatnich latach upodobali go sobie deweloperzy, dlatego zaczęły pojawiać się tam pierwsze osiedla. Okoliczni mieszkańcy z obawą patrzą na rozwój sytuacji. Nie chcą, by lasek stał się kolejnym blokowskim. Swoje stanowisko w sprawie przedstawili m.in. olsztyńskim radnym. W mediach społecznościowych zawiązali również grupę Ratujmy Lasek Pieczewski. Ich mobilizacja wiąże się właśnie z opracowywanym w ratuszu planem ogólnym Olsztyna. To właśnie proponowane w nim zapisy wywołały niepokój wśród broniących lasku. „Zgodnie z powyższym planem teren obecnego lasku, znajdujący się w sąsiedztwie pętli tramwajowo-autobusowej, może w przyszłości zostać zabudowany blokami o maksymalnej wysokości 19 metrów. To przedsięwzięcie wiązałoby się oczywiście z wycinką ogromnej liczby drzew, likwidacją schronienia dla wielu gatunków ptaków ale przede wszystkim pozbawieniem mieszkańców Pieczewa kawałka lasu, który od lat cieszy swoją obecnością. Ta-

kim planom mówimy stanowcze nie!!!” — oznajmili. Urzędnicy ratusza zapewniali, że te zapisy niczego nie przesądzą. W ostatecznej wersji planu ogólnego lasek pieczewski został określony jako teren zielony już bez możliwości zabudowy. — Kolejny nowy zapis dotyczy jednego z terenów przy ul. Wilczyńskiego. Na wniosek Spółdzielni Mieszkaniowej „Jaroty” został on przeznaczony pod zabudowę wielorodzinną — informuje Ewa Bachry, wicedyrektorka Wydziału Urbanistyki i Architektury Urzędu Miasta Olsztyna. — To samo dotyczy terenu przy ul. Boenigka oraz przy skrzyżowaniu ul. Krasickiego i ul. Wańkowicza.

W zapisach projektu planu ogólnego widnieje możliwość budowy wysokiego na 87 metrów budynku przy skrzyżowaniu Al. Piłsudskiego i ul. Dworcowej, czyli w miejscu, gdzie stał biurowiec Telekomunikacji Polskiej. Ten teren zamierza zagospodarować olsztyński deweloper Arbet. W dokumencie uwzględniono również zabudowę mieszkaniową do wysokości 10 kondygnacji na części obecnego parkingu na Pl. Solidarności w centrum miasta. — Plan ogólny ma to do siebie, że można go elastycznie zmieniać w przeciwieństwie do miejscowych planów zagospodarowania przestrzennego — stwierdza Tomasz Głazewski, przewodniczący komisji inwestycji i rozwoju Rady Miasta.

GRZEGORZ SZYDŁOWSKI

## OGÓLNOPOLSKI KONKURS WOKALNY „O!MAANAM” ROZSTRZYGNIĘTY

„Po prostu bądź” z płyty „Łóżko” to utwór, którego wykonanie zapewniło Blance Magun z Bartoszyc zwycięstwo w I Ogólnopolskim Konkursie Wokalnym „O!Maanam”. Poziom był wysoki — przyznają jurorzy.



Fot. własne materiały

**W**ydarzenie zorganizowała gmina Stawiguda. To nie przypadek. Wszystko przez Korę Jackowską, wokalistkę Maanamu, która upodobała sobie podolsztyńskie Majdy.

Wspominała o tym jej siostra Anna Kubczak, która jako pierwsza, mieszkając w Olsztynie, miała tam swój domek letniskowy. — Moja siostra właśnie tę ziemię, to miejsce wybrała jako swoje drugie, zaraz po Krakowie, miejsce do życia. W domczku nad Jeziorem Wulpińskim spędzaliśmy wspólnie czas. Później przyszły lata 80. Po debiucie w Opolu Maanam był po prostu rozrywany. Zespół jeździł po całej Polsce. Kora wspominała, że dawali 300 koncertów w ciągu roku. Zjawiała się umnie bardzo zmęczona — opowiadała siostra Kory. — Zamieszkała tutaj chyba w 1987 lub 1988 roku. I od tej pory przyjeżdżała praktycznie co roku na całe wakacje.

Pani Anna była obecna na przesłuchaniach do I Ogólnopolskiego Konkursu Wokalnego „O!Maanam”, który odbył się w Stawigudzie. Zgłosiło się blisko 130 artystów amatorów — nie tylko z całej Polski, ale również z Niemiec. Jury do dalszego etapu wybrało 16.

— Jestem oszołomiona. Dlaczego? Słucham wielu utworów Kory, Maanamu i teraz jakbym znalazła się w jej towarzystwie — mówiła Anna Kubczak.

Na scenie Gminnego Ośrodka Kultury w Stawigudzie wystąpiła m.in. Małgorzata Maciorowska. Od ponad 30 lat jest pracownikiem samorządowym. — Przyjechałam z Podlasia, z małej miejscowości Mońki. I cóż... Czasami w życiu bywa tak, że mieszkając w małym miasteczku, nie możemy być takie hej do przodu, bo kieruje nami właśnie ta małomiasteczkowość. Ja sobie powiedziałam, że jak skończę 50 lat, to będę robiła to, co podpowiada mi serce. I zaczęłam to spełniać w poprzednim roku — przyznawała Maciorowska, która zaśpiewała „Lipstick on the Glass”.

Artystka zwracała uwagę na klimat stawigudzkiego konkursu. — W kulisach, jak wychodziła siostra Kory, to każdy zamierał, bo gdzieś tam widział w pani właśnie Korę. Dziękujemy za to — mówiła ze sceny do pani Anny.



Lesja Szulc z Goleniowa zaśpiewała utwór „Kreon”. — To jest moje drugie spotkanie z Korą w życiu. Pierwsze miało miejsce 10 lat temu. Miałam okazję widywać się z nią w programie „Talent Show”, gdzie zasiadała w jury. I pamiętam jej słowa o moim występie, które bardzo często mnie budują: „To największe wydarzenie w historii »Talent Show«, chociaż nie zakwalifikowałam się dalej — wspominała.

Jury miało twardy orzech do zgryzienia. — Poziom konkursu jest zadziwiająco wysoki. Nie wiem, jak z grona występujących mamy wybrać jedną osobę — mówił w przerwie konkursu należący do grona sędziów Paweł Sztompke, jeden z bardziej charakterystycznych głosów radiowej Trójki. — Dominuje utwór „Po prostu bądź”. To jest zaskakujące, bo nie jest to piosenka pierwszego wyboru, ale widocznie coś w niej jest. Osoby, które śpiewają ten utwór, są po prostu świetne.

Ostatecznie I Ogólnopolski Konkurs Wokalny „O!Maanam” wygrała Blanka Magun, która zaśpiewała właśnie „Po prostu bądź”. — Wokalistka z Bartoszyc otrzymała 10 tys. zł icoś, czego kupić nie można. Już za miesiąc, dokładnie 20 czerwca, wystąpi z Orkiestrą Symfoniczną Filharmonii Warmińsko-Mazurskiej, którą poprowadzi Piotr Sulkowski, dyrektor Opery Krakowskiej, podczas koncertu Feelharmonia nad Jeziorem w Majdach — tłumaczył Michał Kontraktowicz, wójt gminy Stawiguda.

Drugie miejsce i 4 tys. zł zdobyła Aleksandra Kazmierczak z gminy Wierzchowo, a trzecie i 2 tys. zł Maria Sawicka z Białegostoku.

Jurorzy przyznali także dwa wyróżnienia, które otrzymali duet Daniel Chodyna i Natalia Świniarska oraz solistka Małgorzata Maciorowska.

GRZEGORZ SZYDŁOWSKI



## SPÓR O SŁAWOSZA

Sławosz Uznański-Wiśniewski mówi o próbie cenzury. Poszło o jego wypowiedzi o POLSA i programie IRIS2. Sprawa dotyczy pieniędzy z ESA, możliwości polskich firm i tego, czy państwo umie wykorzystać jego doświadczenie.

Jeszcze niedawno w Olsztynie słuchali go tłumy. W hali Urania byli uczniowie, studenci, nauczyciele i całe rodziny. Podobnie było na Uniwersytecie Warmińsko-Mazurskim. Wszyscy chcieli zobaczyć i wysłuchać człowieka, który polecał na Międzynarodową Stację Kosmiczną.

Sławosz Uznański-Wiśniewski opowiadał o misji Ignis, pracy na orbicie i polskich eksperymentach. Mówił o nauce, która zaczyna się dużo wcześniej niż w rakiecie, bo już w szkole, a potem



na uczelni, w laboratorium, przy pierwszym poważnym projekcie. Teraz ten sam astronauta mówi o próbie cenzury.

Sprawa wypłynęła w ogólnopolskich mediach. Chodzi o reakcję Polskiej Agencji Kosmicznej na jego wypowiedzi o POLSA i programie IRIS2. Według tych informacji prezes agencji Marta Wachowicz miała domagać się zakazu publicznego komentowania działań POLSA przez Uznańskiego-Wiśniewskiego.

Astronauta odpowiedział, że pisma nie otrzymał, więc nie może odnieść się do jego treści. Ale samo żądanie zakazu wypowiedzi nazwał „próbą cenzury, marginalizowania i uciszania głosów krytycznych”. Poszło o program IRIS2 i o pieniądze, które Polska wpłaca do Europejskiej Agencji Kosmicznej.

Jak to wygląda? Mechanizm jest prosty. Państwo wpłaca składkę do ESA albo wchodzi w europejski program. Potem powinno odzyskiwać pieniądze przez zlecenia dla własnych firm technologicznych, instytutów i uczelni. Tak buduje się przemysł. Tak rozwija się kompetencje. Tak pieniądze wracają do kraju. W tym przypadku mowa o kilkuset milionach złotych.

Ale jest warunek. Trzeba mieć firmy, które potrafią wykonać konkretne zamówienia. Trzeba mieć ludzi, technologię, sprzęt, oprogramowanie i doświadczenie. Jeżeli ich brakuje, zlecenia trafiają tam, gdzie taki potencjał już istnieje. Do państw silniejszych technologicznie, konkretnie do Niemiec, Francji i Włoch.

O spór zapytaliśmy Roberta Szaja, znanego popularyzatora wiedzy o kosmosie, twórcę TVP Nauka, a także Fundacji Nicolaus Copernicus i obserwatorium w Truszczyńskich. Nasz rozmówca nie chciał jednak komentować sporu. Zaznaczył, że część spraw ma niejawny charakter.

— Warto byłoby, żeby doświadczenie Sławosza, jako jednego z najlepszych polskich inżynierów, który nadzorował sprawność techniczną największego urządzenia naukowego na świecie, czyli Wielkiego Zderzacza Hadronów, zostało należycie wykorzystane przez Polskę — powiedział nam Robert Szaj.

Na więcej nasz rozmówca nie dał się namówić. Chętnie jednak przypominał coraz większe sukcesy polskiego przemysłu kosmicznego.

Polskie satelity już są. Są od wielu lat małe konstrukcje typu CubeSat. Są też satelity obserwacyjne. Są projekty realizowane przez firmy, z których dane mogą służyć rolnictwu, administracji i nauce.

## MILKA MIAŁA TRUDNY PORÓD

W klasztorze sióstr katarzynek w Braniewie znowu powiększył się żywy inwentarz. Na świat przyszedł kolejny byczek. Poród był trudny, ale mama Milka i jej syn mają się dobrze. Imię malucha siostry trzymają jeszcze w tajemnicy.

Telefon zadzwonił o 6.10 rano. W gospodarstwie przy domu prowincjalnym sióstr katarzynek w Braniewie zaczynał się poród. Krowa Milka miała wydać na świat swoje pierwsze cielę.

— Gospodarz zadzwonił i powiedział, że krowa się cieli. Szybko się ubrałam i pobiegłam. To był pierwszy poród tej krowy, a pierwszy poród zawsze jest trudniejszy — opowiada siostra Klara, odpowiedzialna za przyklasztorne gospodarstwo.

Łatwo nie było, ponieważ cielaczek był duży. Krowie trzeba było pomóc.

— Ciężko było go wyciągnąć. Pomagałam; zawsze pomagam. Po pół godzinie, może czterdziestu minutach, udało się. Przyszedł na świat cały i zdrowy. Duży, silny chłopiec — mówi siostra.

Najważniejsze, że Milka przyjęła cielaczka i go pilnuje. Mały jest zdrowy. Imienia jeszcze nie dostał.

— Cały czas myślimy, jak go nazwać. To na razie tajemnica. Rośnie, jest silny, po porodzie nie ma żadnych problemów — dodaje s. Klara.

To nie pierwszy poród, przy którym pomagała. Jak mówi, odbierała już co najmniej dziesięć cieląt. W marcu w gospodarstwie urodził się Nocek. Imię wzięło się stąd, że przyszedł na świat w nocy i bez niczyjej pomocy.

Siostry katarzynki cieszą się z nowych mieszkańców przyklasztornego gospodarstwa. Dla s. Klary taka praca nie jest niczym obcym. Gospodarstwo zna od dziecka.

— Zawsze je lubiłam. Miałam dziadków na wsi i tam spędzałam wakacje. Kiedy przyszedłam do klasztoru, siostra przełożona zapytała, czy ktoś chciałby nauczyć się pracy przy krowach i świniami. Zgłosiłam się z miłą chęcią. Poszłam się przyuczać i tak mi zostało — opowiada.

Dziś przyklasztorne gospodarstwo jest niewielkie. Są krowy i kury. Kiedyś były także świnie, ale z hodowli trzeba było zrezygnować z powodu przepisów związanych z ASF.



foto: FB / Siostry Katarzynki

Katarzynki coraz częściej zapraszają mieszkańców i gości za klasztorną furkę. Kiedy w Braniewie odbywają się spotkania pod hasłem „Kawka z katarzynką”, pojawiają się prawdziwe tłumy. Ostatnio była klasztorna pizza oraz oprowadzanie po domu, muzeum, ogrodzie i właśnie po gospodarstwie.

Warto przypomnieć, że katarzynki są nierozdzielnie związane z Warmią. Są tu obecne od ponad 450 lat. To z Braniewa ich zgromadzenie rozeszło się w świat.

Ich założycielka, dziewiętnastoletnia wówczas Regina Protmann, córka zamożnego kupca, w 1571 roku opuściła rodzinny dom w Braniewie i razem z towarzyszkami zaczęła opiekować się chorymi, biednymi i opuszczonymi. W 1583 roku reguły wspólnoty zatwierdził biskup warmiński Marcin Kromer.

Przez pokolenia siostry były obecne w wielu warmińskich miejscowościach. Służyły chorym, dzieciom, ubogim i rodzinom. Wiele z nich zapłaciło za tę służbę najwyższą cenę. Broniły chorych, słabych i swojej czci.

31 maja ubiegłego roku Braniewo przeżyło jedno z najważniejszych wydarzeń religijnych ostatnich lat. Przy Bazylice św. Katarzyny odbyła się beatyfikacja s. M. Krzysztofy Klomfass i czterestu katarzynek zamordowanych w 1945 roku.

Teraz siostry przygotowują się do kolejnej rocznicy: 120-lecia poświęcenia braniewskiego klasztoru. A codzienne życie za klasztorną furką toczy się dalej. Także w oborze, gdzie trzeba czasem wstać o świcie i pomóc krowie wydać na świat cielę.

JAN BERDYCKI

W sierpniu 2024 roku poleciał EagleEye, największy i najbardziej zaawansowany polski satelita. W listopadzie 2025 roku na orbitę trafiło pięć polskich satelitów: radarowy satelita Iceye, trzy nanosatellity programu PIAST oraz nanosatellita SatRev.

W ubiegłym roku Polska umieściła na orbicie własnego satelitę, który jest wykorzystywany do celów wojskowych. To ważny

### O CO CHODZI W SPORZE?

IRIS2 to europejski program bezpiecznej łączności satelitarnej. Polska uczestniczy w europejskich programach kosmicznych i wpłaca do nich pieniądze. Zasada jest taka, że środki powinny wracać do kraju przez kontrakty dla firm, uczelni i instytutów. Sławosz Uznański-Wiśniewski zwracał uwagę, że w przypadku dużych programów problemem może być zbyt mały potencjał polskich firm. Najwięcej zleceń mogą dostać kraje, które mają gotowe technologie i zaplecze przemysłowe.

**Sławosz Uznański-Wiśniewski** jest astronautą Europejskiej Agencji Kosmicznej, inżynierem i doktorem nauk technicznych. Pracował w CERN przy Wielkim Zderzaczu Hadronów. Do rezerwy astronautów ESA został wybrany spośród ponad 22,5 tysiąca kandydatów. W 2025 roku poleciał na ISS w ramach misji Ax-4. Polska część wyprawy nosiła nazwę Ignis. Na orbicie realizowano 13 polskich eksperymentów przygotowanych przez firmy, uczelnie i instytuty. Był to drugi lot Polaka w kosmos po Mirosławie Hermaszewskim i pierwszy pobyt Polaka na ISS

KONDOLENCJE

Ze smutkiem przyjęliśmy wiadomość o śmierci  
prof. dr. hab.

### Jerzego Strzeżka

wybitnego naukowca,  
rektora Akademii Rolniczo-Technicznej w Olsztynie,  
wychowawcy wielu pokoleń studentów  
i promotora polskiej nauki.  
Zapamiętamy Go jako człowieka  
wielkiej wiedzy, pasji, życzliwości i oddania  
środowisku akademickiemu oraz kulturze studenckiej.

#### Rodzinie, Bliskim

oraz całej społeczności akademickiej  
składamy  
wyrazy współczucia.

Łukasz Łukaszewski  
Przewodniczący  
Rady Miasta wraz  
z Radnymi Rady Miasta

Robert Szewczyk  
Prezydent Olsztyna  
wraz z Kierownictwem  
Urzędu Miasta

496260pb1-a-g

# NASZE DOMY OPOWIADAJĄ HISTORIE

Kolekcjonować to znaczy ocalać rzeczy, rzeczy cenne, od zaniedbania czy zapomnienia. O niezwykłych kolekcjach, powrocie mody na dizajn z PRL-u rozmawiamy z Aleksandrą Koperdą, historyczką sztuki, dziennikarką, autorką książek o dizajnie.

— Spotykaliśmy się przy okazji książki „Kolekcje dizajnu”, ale to także szczególnie moment na twojej drodze zawodowej. Mija właśnie dziesięć lat od pierwszego wywiadu i pierwszego materiału poświęconego polskim wnętrzom i dizajnowi. To był moment, kiedy powstał Hygge Blog.

— Tak, rzeczywiście dziesięć lat temu powstał pierwszy materiał i Hygge Blog, czyli od dekady staram się pokazywać, jak mieszkają Polacy i jaką rolę odgrywają w ich życiu przedmioty. Dizajn zawsze był obecny w mojej pracy, choć przedstawiany z różnych perspektyw.

— „Kolekcje dizajnu” to kolejna opowieść o pięknych wnętrzach i tworzących je ludziach, ale tym razem o tych, którzy tworzą unikatowe kolekcje.

— W pewnym momencie uznałam, że warto opowiedzieć o Polakach, którzy nie tylko otaczają się ciekawymi obiektami, ale świadomie tworzą kolekcje. Tworzone są przez ludzi, którzy zawodowo zajmują się przeróżnymi rzeczami. Jest kulturoznawczyna, aktywistka społeczna, artyści, ale też Marek Sosenko, antykwariusz, kolekcjoner, twórca największego w Polsce zespołu prywatnych kolekcji.

— Bohaterowie książki zbierają bardzo różne rzeczy — od porcelany i szkła po sztuczne grzyby czy bakelitolowe pociągacze klozetowe. Co cię najbardziej zaskoczyło podczas pracy nad książką?

— Chyba właśnie to, że kolekcjonować można prak-



Fot. Michał Lichtański

tycznie wszystko. Są kolekcje bardzo oczywiste, jak porcelana z Ćmielowa czy szkło z Ząbkowic, ale są też niezwykle niszowe zbiory. Każdy z nich opowiada jednak historię człowieka, jego zainteresowań, wspomnień i emocji.

— Właśnie, bo w książce najważniejsza jest jednak opowieść o właścicielach kolekcji. To było twoje zamierzenie?

— Od początku zależało mi właśnie na tym. Nie chciałam stworzyć katalogu obiektów. Interesowała mnie relacja między człowiekiem a przedmiotem. To, czym się otaczamy, mówi bardzo wiele o nas samych. Nawet jeśli nie jesteśmy ko-



lekcjonerami, nasze domy opowiadają historię naszych wyborów, doświadczeń i marzeń. Jedną z moich bohaterek ma na przykład kolekcję torebek i butów, stworzonych od XVII wieku. Są tak krucho, że muszą być przetrzymywane w specjalnych pudełkach.

— Jednym z bohaterów książki jest rodzina Sosenków, właściciele jednej z największych kolekcji historycznych zabawek w Europie. Trudno było dotrzeć do tak wyjątkowej kolekcji?

— Wcale nie. Kolekcjonerzy bardzo często chętnie dzielą się swoją wiedzą i pasją. Rodzina Sosenków od lat buduje imponujący zbiór historycznych zabawek, pocztówek i wielu innych przedmiotów. To wyjątkowa kolekcja, która wciąż się rozwija, a jej fragmenty można oglądać między innymi w Muzeum Zabawek w Krakowie.

— Wiele osób utożsamia kolekcjonowanie ze zbieractwem. Na czym polega różnica?

— Kolekcjonowanie jest procesem świadomym. Kolekcjoner wybiera określoną kategorię przedmiotów, dokonuje selekcji, dokumentuje swoje zbiory i nadaje im określoną strukturę. To coś zupełnie innego niż niekontrolowane gromadzenie rzeczy.

— Ciekawy jest też fakt, że część kolekcjonerów korzysta ze swoich zbiorów na co dzień.

— To bardzo indywidualna sprawa. Są osoby, które codziennie piją kawę z kolekcjonowanych filiżanek czy używają zgromadzonej porcelany. Inni absolutnie tego nie robią i sięgają po przedmioty wyłącznie podczas konserwacji czy porządkowania zbiorów. Wszystko zależy od charakteru kolekcji i podejścia właściciela.

— W książce pojawia się również temat powrotu do

wzornictwa z czasów PRL-u. Znalazłam warmińsko-mazurski akcent. Jeden z kolekcjonerów ma lampę, którą wykonano w Wilkasach. Skąd bierze się ta popularność i powrót PRL-owskiego dizajnu?

— Z jednej strony ogromną rolę odegrały wystawy organizowane przez muzea i instytucje kultury, które przypomniły wartość polskiego wzornictwa. Z drugiej strony działa sentyment. Chętnie wracamy do przedmiotów pamiętanych z domów rodziców czy dziadków. Kupujemy talerz z Włocławka, bo pamiętamy, że wisiał na ścianie u babci. Takie rzeczy przywołują wspomnienia o bliskich nam osobach. Jeszcze do niedawna takie przedmioty lądowały na śmietniku. Dziś jest ich coraz mniej. Kolekcjonerzy korzystają więc z targów staroci czy aukcji internetowych.

— W książce przypominasz również historię fabryk działających w czasach PRL-u. To ważne, by zachować wiedzę o takich miejscach jak Ćmielów, Ząbkowice i wielu innych ośrodkach, które miały ogromny wpływ na rozwój polskiego wzornictwa. Piszesz o m.in. „Desie”, Olkuskiej Fabryce Naczyn Emaliowanych „Emalia” S.A., ale też o słynnych polskich projektantach. Dzięki nim polski design jest dziś tak ceniony i wciąż pozostaje przedmiotem zainteresowania.

— Niestety większość polskich hut szkła i wielu fabryk już nie istnieje. Są jednak wyjątki. Fabryka w Ćmielo-

wie nadal działa i regularnie produkuje swoje wyroby.

— A czy po spotkaniach z tyłoma pasjonatami sama zaczęłaś coś kolekcjonować?

— Nie i przyznam, że jestem z tego zadowolona. Im więcej rozmawiam z kolekcjonerami, tym bardziej doceniam minimalizm. Wolę otaczać się mniejszą liczbą przedmiotów i zachowywać wokół siebie przestrzeń.

— Czy możemy spodziewać się kolejnej książki poświęconej kolekcjom?

— Na razie nie planuję kontynuacji. Nadal chcę zajmować się polskim dizajnem, ale patrzeć na niego z nowych perspektyw. To temat, który wciąż skrywa wiele fascynujących historii.

KATARZYNA JANKÓW-MAZURKIEWICZ

## Aleksandra Koperda

- animatorka kultury, historyczka sztuki, dziennikarka, autorka książek o dizajnie Odwiedziny. Rozmowy o dizajnie, Dizajn miejsc codziennych, Teraz polski dizajn, Kolekcje dizajnu, kuratorka wystaw, wykładowczyni Instytutu Sztuki i Designu UKEN. Od 2016 roku prowadzi „Hygge Blog”, gdzie opowiada o inspirujących ludziach – projektantach, dizajnerach, artystach, rzemieślnikach – i o wnętrzach, w których żyją, o dizajnie pisze m.in. dla magazynów Vogue i Architectural Digest. Spotkanie z Aleksandrą Koperdą odbyło się 18 maja w Galerii Sztuki BWA w Olsztynie w ramach cyklu „Na styku – czytelnia sztuki BWA” i było poświęcone książce autorki - „Kolekcje dizajnu”.



# BYĆ DOBRĄ MAMĄ TO NAJWIĘKSZE WYZWANIE

We wtorek, 26 maja obchodzimy Dzień Matki, święto osoby, której tak naprawdę wszystko w życiu zawdzięczamy, bo przecież gdyby nie ona, nie byłoby nas na świecie. To ona nosiła nas pod sercem i tym właśnie ciepłym sercem kocha nas przez całe życie, bez względu na to, jacy jesteśmy, czy popełniamy błędy, przysparzamy jej radości czy smutku. Bezinteresowna miłość matki jest nie do opisanania słowami, ale doskonale zdajemy sobie sprawę z jej wielkiej mocy. Zapytaliśmy nasze Czytelniczki, co według nich znaczy być dobrą matką?

**Aneta, 43 lata:** Rola matki jest najtrudniejszą rolą w życiu każdej kobiety i zarazem najbardziej niewdzięczną, bo to matka jest pierwszą przeszkodą na linii frontu, to ona jest sędzią, to ona ma odwagę, by mówić „nie”, żeby skarcić. A wszystko po to, by chronić swoje dzieci. Tak jak w świecie zwierząt musi być czujna, czuła, wrażliwa, mądra, przebiegła, mieć anielską cierpliwość i diabelski spryt, żelazną konsekwencję i czasem... serce twarde jak gład. Jestem mamą dwóch dziewczynek; kocham je nad życie, choć bycie matką to najtrudniejsza z życiowych ról. Matka nie może się mylić w zasadniczych sprawach, bo może to kosztować nawet życie. Musi wsłuchiwać się w swoją intuicję, ale słyszeć też wszystkie inne głosy, szepoty, krzyki, czasem niemy krzyk własnego dziecka... Bez matki nasze życie staje się puste, a ból po jej stracie jest ogromny. Ja trzy lata temu straciłam swoją mamę – zabrała ją choroba. Do dziś jest mi żal, że nie ma jej przy mnie... Dlatego też trzeba doceniać każdą chwilę spędzoną razem. Nie potrzeba wielkich słów – wystarczy uśmiech, przytulenie, uścisk dłoni.

**Beata, 38 lat:** Mama, dobra mama, kocha ponad wszystko i bezgranicznie, utuli, kiedy trzeba, a zgani, kiedy zajdzie taka konieczność. Myśli o tym, co było wczoraj, przeżywa to, co jest dzisiaj, i przewiduje, co będzie jutro. Dobra mama inspiruje, napędza do działania, daje wiele możliwości rozwoju, nie przeszkadza, przygląda się i sama jest wzorem oraz

autorytetem dla swojego dziecka. Żyje tak, aby dziecko było dumne ze swojej mamy. Dziecko, które patrzy w oczy dobrej mamy, widzi miłość, spełnienie i zaufanie.

**Mirosława, 34 lata:** Dobra matka to taka, która kocha swoje dzieci bez względu na wszystko, za-



wsze wysłucha, zrozumie i pomoże rozwiązać ich problemy. Dobra matka to też taka, która dotrzymuje słowa, okazuje dziecku czułość, potrafi się wyluzować i bawi się z dzieckiem. Przyznam się szczerze, że wielokrotnie, jak jestem z córką na placu zabaw, zjeżdżam razem z nią na zjeżdżalni, bujam się na huśtawce albo robię zamki z piasku. Owszem, jest moment zawahania, bo co sobie pomyślą inni, ale czego się nie robi dla swojego dziecka... Gdy patrzę na swoją córkę to zalewa mnie fala bezgranicznej miłości, bo jak nie kochać takiej małej istoty... Nie wyobrażam sobie życia bez mojej córeczki.

**Karolina, 28 lat:** Nie wiem, czy jestem dobrą matką. O to trzeba zapytać moich chłopców.



doszło. To wielka satysfakcja. I to też jest właśnie uczenie samodzielności.

**Magdalena, 41 lat:** Dobra matka umie rozmawiać ze swoimi dziećmi i powinna być wobec nich tolerancyjna. Mam czworo dzieci i nie wyróżniam żadnego z nich; każde z nich kocham tak samo. Jestem z nimi w trudnych albo ważnych chwilach i wtedy, kiedy są szczęśliwe. Pamiętam dzień, gdy moja 17-letnia córka powiedziała mi, że jest w ciąży... Najpierw był szok, ale po chwili ogromne szczęście, bo dzieci to szczęście. Dziś wnuczka ma już trzy lata i moja córka jest wspaniałą mamą. Skończyła szkołę, znalazła pracę. Wszystko się poukładało. Życie pisze nam różne scenariusze, ale uważam, że nie ma nic wspanialszego niż bycie mamą. Kiedy patrzę na moją gromadkę, jestem dumna, że udało mi się wychować ich na dobrych ludzi. Oni mogą liczyć zawsze na mnie, a ja na nich.

**Joanna, 47 lat:** Dla mnie bycie mamą to największy cud. Przez kilka lat staraliśmy się z mężem o dziecko. Pierwsze trzy ciąży poroniłam, więc kiedy po latach starań urodziłam Kornelię,

mój świat nabrał barw. Patrzyłam na nią i bałam się dotknąć... Łzy ciurkiem mi leciały, gdy po raz pierwszy mogłam ją wziąć na ręce i przytulić. Nie było szczęśliwszego człowieka na ziemi. Moja córka ma 13 lat i jest dla mnie źródłem siły i radości. Upragniona, wyczekiwana, jest naszym oczkiem w głowie. Odwzajemnia się miłością i szacunkiem. To dobre dziecko, empatyczne, pełne pozytywnej energii. Przytula mnie często, a z jej ust padają słowa: „Kocham cię, mamo”. Nie ma nic piękniejszego...

**Teresa, 72 lata:** Choć minęło już wiele lat od narodzin moich dzieci, wciąż pamiętam wielką radość i dumę, gdy przychodziły na świat. Tego uczucia nie da się zapomnieć. Mimo że byłam młoda, moje serce za każdym razem eksplodowało od razu miłością do tej małej istoty. Pomyślałam, że stał się cud. Bo każde dziecko jest cudem. Całowałam to małe, delikatne ciało i myślałam: to właśnie jest mój syn. Być mamą oznacza też płakać z dumy, kiedy twoje dziecko śpiewa w przedszkolu pierwszą piosenkę czy recytuje wiersz na Dzień Matki albo gdy widzisz, jak literuje pierwsze samodzielnie przeczytane słowo lub gdy pozuje do zdjęcia ze świadectwem ukończenia szkoły. Dopóki nie zostałam mamą, to nie wiedziałam, jak silnym uczuciem może być duma! Dobra mama nie musi być idealna, ale powinna być wystarczająco dobra dla dzieci i dla siebie samej. Macierzyństwo to coś wspaniałego – to najpiękniejszy czas w moim życiu.

I choć moje dzieci są już dorosłe to wciąż drzemie we mnie taka sama miłość jak w chwili, kiedy się urodziły. Matka kocha swoje dzieci, daje im poczucie bezpieczeństwa, możliwość wyboru, jest wtedy, gdy tego potrzebują, buduje w nich poczucie wartości i najczęściej mówi: „Kocham!”

**Ewelina, 35 lat:** Mamą po raz pierwszy zostałam 13 lat temu. Na świat przyszedł mój syn Artur. I to była miłość od pierwszego spojrzenia. Małe, bezbronne dziecko, a zmieniło całe nasze życie. Sześć lat później urodziła się Ania, a trzy lata temu Krystian. Nie ma nic piękniejszego niż macierzyństwo. Pierwsze wypowiedziane słowo „mama”, małe rączki przytulające się i tupot małych nóżek. Takich chwil się nie zapomina, one zostają w sercu matki na zawsze. Macierzyństwo jest najpiękniejszym z dotychczasowych doświadczeń i jednocześnie trudnym jak żadne inne. Podzieliło serce na część wypełnioną miłością, szczęściem, zachwytem nad każdym kolejnym dniem i zdobytą wraz z nim umiejętnością i drugą, pełną lęków, trosk, tysiąca pytań, czy jestem dobrą matką, czy właściwie wychowuję dzieci, czy potrafię przekazać im to, co najważniejsze: jak być dobrym człowiekiem. Każdy dzień jest dla mnie egzaminem, tym trudniejszym, że końcowy wynik poznam dopiero, gdy moje dzieci będą dorosłe. Staram się, by moje obawy o przyszłość nie przysłoniły nigdy najważniejszego: że po prostu je kocham.

JOANNA KARZYŃSKA

# BYŁAM CICHĄ MYSZKĄ

Pochodząca z Lidzbarka Welskiego wokalistka i multiinstrumentalistka Klaudia Maria Nadolska-Krok dziś mieszka w Warszawie, ale wciąż z ogromnym sentymentem wraca do rodzinnych stron. Śpiewa od dziecka, gra na gitarze, saksofonie altowym i ukulele, komponuje własne utwory i – jak sama mówi – swoją ogromną wrażliwość oraz ADHD zamieniła w sceniczną energię.

Jej debiutancki singiel „Toksyczny” z 2024 roku poruszył słuchaczy w całym kraju, a kolejne utwory pokazują zupełnie nową artystyczną odsłonę Klaudii Marii – bardziej odważną, świadomą i bezkompromisową.

Rozmowa z artystką była pełna spontaniczności, emocji i szczerości. Klaudia nie ukrywa, że przez lata walczyła z ogromną nieśmiałością, brakiem wiary w siebie i poczuciem zagubienia. Dziś mówi o tym otwarcie.

## „Byłam szarą, cichą myszką”

Muzyczna historia Klaudii zaczęła się już w pierwszej klasie szkoły podstawowej.

— Dokładnie pamiętam ten moment. Miałam siedem lat i usłyszałam od pani Małgorzaty Przybylskiej bardzo szczerze słowa o moim głosie. Moi rodzice też je usłyszeli, choć bardziej dosadnie i realistycznie. Problemem była ogromna nieśmiałość — wspomina artystka.

Jak przyznaje, była wtedy dzieckiem zamkniętym w sobie.

— Cofając się wspomnieniami widzę siebie jako taką szarą, cichą, skromną myszkę, która ucieka do dziury, gdy tylko usłyszy obcy szmer — mówi z uśmiechem.

To właśnie mama zaczęła motywować ją do otwierania się na świat. Pojawiły się zajęcia wokalne w domu kultury, schola kościelna przy parafii WNMP, później szkolny chór i pierwsze konkursy muzyczne.

Na swoim koncercie Klaudia ma m.in. zwycięstwo w Powiatowym Konkursie Piosenki Dziecięcej i Młodzieżowej GAMA 2010 oraz wyróżnienie w Powiatowym Konkursie Piosenki Anglojęzycznej w Lidzbarku.

— Mam do dziś wycinki z gazet kolekcjonowane przez mamę. To piękne wspomnienia — podkreśla.

## Telewizyjne castingi i bolesne wycofanie

Talent młodej wokalistki szybko został zauważony również poza regionem. Klaudia dostała się do castingu programu Must Be the Music, jednak – jak przyznaje – wtedy jeszcze

nie była gotowa na wielką scenę.

— Byłam zbyt nieśmiała i zamknięta w sobie. Zwrócono mi na to uwagę i bardzo mocno się wtedy wycofałam — opowiada.

Później próbowała swoich sił także w programie Mam Talent!, jednak problemy zdrowotne i brak wiary we własne możliwości znów odebrały jej pewność siebie. W rozmowie z ogromną wdzięcznością wspomina swoją nauczycielkę śpiewu — Annę Wasielewską.

— Wstyd mi za siebie z tamtych czasów, że ktoś musiał działać za mnie, że ten brak wiary był aż tak silny. Pani Ania widziała we mnie potencjał dużo wcześniej niż ja sama — przyznaje szczerze.

## Olsztyn, kryzys i wielki przełom

Prawdziwy przełom nastąpił dopiero kilka lat później, podczas studiów ekonomicznych na Uniwersytecie Warmińsko-Mazurskim w Olsztynie.

— Przyjechałam z małego miasta do dużego świata i nagle poczułam, że jestem nikim. Dopadło mnie coś w rodzaju depresji — wspomina.

W 2018 roku postanowiła jednak zaważyć o sobie. Wygrała olsztyńskiego „Idola”, a Mariusz Dyba zmotywował ją do kariery muzycznej.

To otworzyło jej drzwi do ogromnej sceny podczas Kortowiady 2018.

— Występowałam przed ponad 50 tysiącami ludzi, chwilę przed koncertem Quebonafide. Pamiętam, że uciszał publiczność przed moim występem, a ja sama wstydziłam się poprosić ludzi o ciszę — śmieje się dziś Klaudia.

## Miłość, macierzyństwo i „Toksyczny”

Nowy rozdział rozpoczął się po ślubie w 2023 roku.



Fot. Klaudia Maria Nadolska-Krok / facebook



— Mąż podarował mi w prezencie ślubnym produkcję i wydanie mojego własnego singla. To był moment, w którym ktoś znów zaczął we mnie wierzyć bardziej niż ja sama — opowiada artystka.

Kilka tygodni później dowiedziała się o ciąży. Mimo emocji i lęków udało jej się ukończyć nagrania utworu „Toksyczny”, który premierę miał pod koniec stycznia 2024 roku.

Singiel okazał się ogromnym sukcesem.

Piosenka trafiła do serwisów streamingowych takich jak Spotify, Apple Music czy YouTube, a utwór pojawił się m.in. na antenach Radia Białostok, Radia Opole, Radia Szczecin i Radia Bemowo.

— To było spełnienie marzeń wielu artystów. Ale później znów pojawił się spadek energii i wieczne myślenie, że to wszystko wciąż za mało — mówi szczerze.

Po narodzinach syna Leonarda muzyka ponow-

nie stała się dla niej jeszcze ważniejsza.

— Leonard został moją muzą — podkreśla.

## „Nowe rozdzianie” i zupełnie nowa Klaudia

W 2025 roku artystka wróciła z projektem „Nowe rozdzianie” – trzytutorową EP-ką, która pokazuje jej całkowicie nowe oblicze.

— To już nie jest ta sama Klaudia. To bardziej rockowa zadziora, kobieta stawiająca granice i pokazująca prawdziwy temperament — mówi.

Na EP-ce znalazły się utwory: „Nowe rozdzianie”, „Ghosting” i „Chcę zapomnieć”.

Przy ostatnim singlu współpracowała z producentem Emilem Toczyskim, znanym m.in. ze współpracy z zespołem Enej oraz duetem Cleo i Donatan.

Nowe utwory zaczęły trafiać do kolejnych rozgłośni radiowych, m.in. X-Stacji oraz Radia Praga w Warszawie.

— To jeszcze nie ESKA czy Radio Zet, ale spokoj-

nie... wszystko przyjdzie z czasem — dodaje z uśmiechem.

## „W świetle neonów” – najbardziej osobisty utwór

Choć artystka jest dumna z całej swojej twórczości, jeden utwór zajmuje dla niej szczególne miejsce.

— „W świetle neonów” jest najbardziej mój. Pokazuje moje spojrzenie na Warszawę. Tęsknotę za zielenią, spokojem i wsią. Bo za tymi wszystkimi neonami i pędem ludzi widziałam mnóstwo szarości i trudnych obrazów — opowiada.

To właśnie ten utwór stworzyła całkowicie samodzielnie – od melodii, przez tekst, po miks i mastering.

— Dlatego jest dla mnie tak bardzo cenny — podsumowuje.

Historia Klaudii Marii Nadolskiej-Krok pokazuje, że największa siła często rodzi się właśnie z wrażliwości. Dziewczynka, która kiedyś bała się własnego głosu, dziś coraz odważniej mówi nim o emocjach, relacjach i własnej wolności.

SYLWESTER KASPROWICZ

REKLAMA

**komunikat**

Dywity, dnia 26 maja 2026 r.

Wójt Gminy Dywity  
ul. Olsztyńska 32, 11-001 Dywity

**OGŁOSZENIE**

**o wyłożeniu do publicznego wglądu projektu miejscowego planu zagospodarowania przestrzennego w obrębie geodezyjnym Nowe Włóki, gmina Dywity**

Na podstawie art. 17 pkt 9 i 11 ustawy z dnia 27 marca 2003 r. o planowaniu i zagospodarowaniu przestrzennym (t.j. Dz.U. z 2026 r., poz. 538) oraz uchwały nr XXXVII/353/22 Rady Gminy Dywity z dnia 27 maja 2022 r. w sprawie przystąpienia do opracowania miejscowego planu zagospodarowania przestrzennego w obrębie geodezyjnym Nowe Włóki, gmina Dywity, zawiadamiam o wyłożeniu do publicznego wglądu projektu **miejscowego planu zagospodarowania przestrzennego w obrębie geodezyjnym Nowe Włóki, gmina Dywity w zakresie wprowadzonych zmian, tj. terenu o symbolach 4.MNW, 5.MNW i 6.MNW**, wraz z prognozą oddziaływania na środowisko w dniach od **3 czerwca 2026 r. do 29 czerwca 2026 r.** w siedzibie Urzędu Gminy Dywity, ul. Olsztyńska 32, 11-001 Dywity, pokój nr 1, od poniedziałku do piątku w godzinach pracy urzędu.

Dyskusja publiczna nad przyjętymi w projekcie planu miejscowego rozwiązaniami odbędzie się w dniu **16 czerwca 2026 r.** w siedzibie Urzędu Gminy Dywity, ul. Olsztyńska 32, 11-001 Dywity, w sali konferencyjnej Urzędu Gminy Dywity, segment C, o godzinie **15.30**.

Zgodnie z art. 18 ust. 1 ustawy każdy, kto kwestionuje ustalenia przyjęte w projekcie planu miejscowego, może wnieść uwagi.

Uwagi do wyłożonej części miejscowego planu zagospodarowania przestrzennego należy składać na piśmie do Wójty Gminy Dywity z podaniem imienia i nazwiska lub nazwy jednostki organizacyjnej i adresu oraz oznaczenia nieruchomości, której uwaga dotyczy, w nieprzekraczalnym terminie do dnia **13 lipca 2026 r.**

Wójt Gminy Dywity  
Agnieszka Sakowska-Hrywniak

42026otr-b-6

**automotto** 

Jesteśmy przedstawicielem **Autoryzowanej Sieci Handlowej Polcar**, najdłużej działającego dystrybutora części samochodowych w Polsce, dzięki czemu na co dzień oferujemy gamę produktów od kilkuset producentów z całego świata.

Kierując się filozofią uczciwego wyboru oferujemy często aż do **5 wariantów** części tego samego zastosowania.

Dzięki unikalnemu **systemowi oznaczeń jakościowych** oferowanego asortymentu umożliwiamy każdemu klientowi świadomy wybór towaru wg. najważniejszych dla niego kryteriów.

Zapraszamy do współpracy **warsztaty samochodowe i sklepy motoryzacyjne!**

[www.automotto.pl](http://www.automotto.pl)

**AutoMotto**

ul. Metalowa 3K, 10-603 Olsztyn

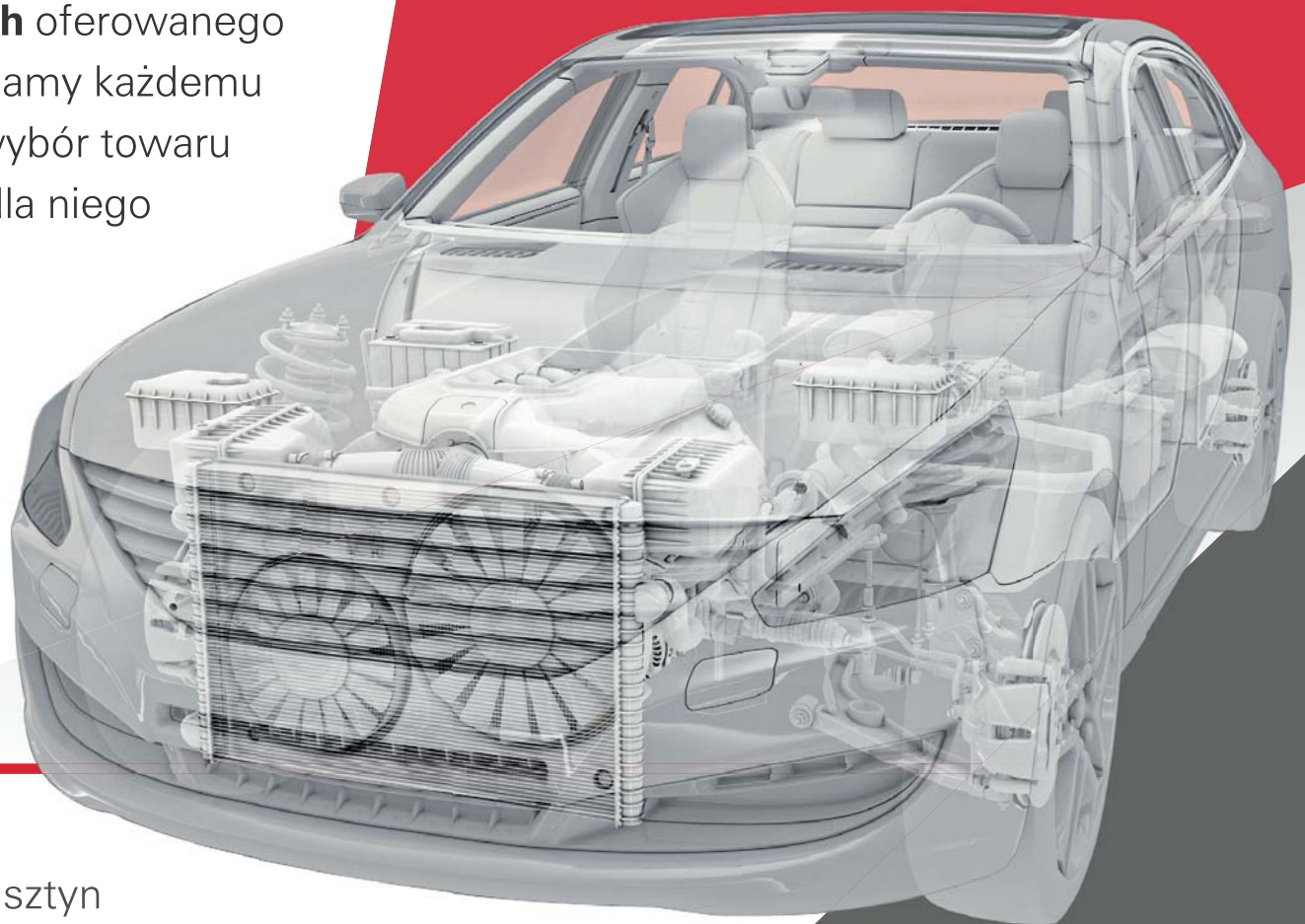
Tel: +48 89 722 29 80, [sprzedaz@auto-motto.pl](mailto:sprzedaz@auto-motto.pl)

 **Polcar**

**Autoryzowana  
Sieć Handlowa**



**JAKOŚĆ**  
to świadomy wybór



# Z CZASEM STAJEMY SIĘ TARCZĄ PRZECIWKO LĘKOWI

Amazonki są symbolem solidarności, wsparcia i siły kobiet, które z odwagą i determinacją przeszły drogę leczenia nowotworów piersi. Od siedmiu lat najbardziej rozpoznawalną twarzą Stowarzyszenia Amazonki z Nowego Miasta Lubawskiego jest Jolanta Leśniowska, pełniąca funkcję prezes stowarzyszenia. — Nasze stowarzyszenie świętuje właśnie dwie dekady działalności. W tym czasie pokazałyśmy, że nikt nie musi stać w tej walce samotnie — podkreśla pani Jolanta.

**P**oczątek działalności stowarzyszenia w Nowym Mieście zainicjowały 20 lat temu panie z Iławskiego Klubu Amazonek. Szczególną rolę odegrała wówczas Barbara Agnieszka Podwojewska, która okazała znaczące wsparcie przy organizowaniu nowego stowarzyszenia. Do dziś pozostaje członkinią iławskich Amazonek — klubu mającego doświadczenie organizacyjne i historię sięgającą 1997 roku.

## Przestrzeń siły, wsparcia i nadziei

— Na pierwsze zebranie założycielskie, które odbyło się zimą 2006 roku, przybyły 22 kobiety z terenu całego powiatu nowomiejskiego. Wówczas funkcję pierwszej prezes powierzono Beacie Kujawskiej. Dzięki pomocy ówczesnych władz powiatu i instytucji podstawowej opieki zdrowotnej udało się stworzyć miejsce, które do dziś jest dla wielu kobiet przestrzenią siły, wsparcia i nadziei. Przyznam, że przez ostatnie 20 lat pożegnaliśmy 13 naszych wspaniałych koleżanek, jednak ich walka pozwoliła ukształtować naszą wspólnotę — relacjonuje Jolanta Leśniowska.

## Pomoc kobietom walczącym z chorobą

W Polsce pierwsze kluby Amazonek zaczęły powstawać w latach 80. ubiegłego wieku. Z czasem powołana została Federacja Stowarzyszeń „Amazonki”, zrzeszająca dziś kluby z całego kraju. W tym gronie znajduje się również Stowarzyszenie Amazonki z Nowego Miasta Lubawskiego.

— Naszym przesłaniem i celem zrzeszania się w klubie jest szeroko rozumiana pomoc kobietom walczącym z nowotworem piersi — od

momentu wykrycia choroby, przez cały proces leczenia. O tym, jak trudno przeżyć chorobę, wiedzą nie tylko osoby nią dotknięte, ale także lekarze, którzy codziennie obserwują ludzkie dramaty. Jednak przede wszystkim jest to cios dla rodzin kobiet dotkniętych chorobą. Minione dwie dekady naszej działalności mierzymy nie tylko latami, lecz przede wszystkim liczbą podanych rąk, wspólnym wsparciem w trudnych chwilach i nadzieją, którą dzielimy się na co dzień — podkreśla liderka Amazonek.

## Potrzeba spotkań ze współtowarzyszkami

Pierwsze lata działalności nowomiejskich Amazonek były bardzo trudne. Wówczas rak piersi pozostawał tematem tabu, a samo mówienie o chorobie wymagało ogromnej odwagi. Połowa obecnych członkiń nowomiejskiego klubu była podczas inauguracji Amazonek o 20 lat młodsza. Panie podkreślają, że miały wtedy więcej siły i chęci do zrzeszania się, ale choroba była jeszcze „świeża”. Trwał czas leczenia i terapii. — Wtedy rzeczywiście było trudno i bardzo, bardzo potrzebowałyśmy spotkań z paniami, które znalazły się w podobnej sy-



Fot. Stanisław R. Ulatowski

tuacji. Wspominamy dziś pierwszą prezes — śp. Beatę Kujawską, która zginęła kilka lat temu w tragicznym wypadku. To właśnie ona miała w sobie tyle zapału, by Amazonki były razem, poznawały się i zaprzyjaźniały. Uczyla, jak pokazać potencjalnie zdrowym kobietom, że trzeba głośno mówić o zagrożeniu, jakim jest nowotwór piersi, i że dzięki profilaktyce można chorobę szybko wykryć oraz ją przeżyć — mówią zgodnie panie z nowomiejskiego klubu Amazonek.

## Niezbędna profilaktyka psychiki

Dzięki działalności Amazonek kobiety otrzymują wsparcie emocjonalne, informacyjne i rehabilitacyjne, a w tym przypadku niezbędna jest również troska o zdrowie psychiczne. Trudny pokonywania choroby pozostawiają ślady, które tak naprawdę nigdy nie ulegają całkowitemu zatarciu. Dlatego w gronie Amazonek panuje atmosfera wzajemnej troski i dbałości o siebie.

Taką formą profilaktyki są spotkania grupowe oraz

wspólne wyjazdy krajoznawcze i rehabilitacyjno-wypoczynkowe. Stowarzyszenie stwarza również możliwość udziału w psychoterapii grupowej, a wycieczki poza miejsce zamieszkania traktowane są jako nagroda za dzielenie się wiedzą i doświadczeniem z innymi.

— Mamy nadzieję, że nasze stowarzyszenie z czasem staje się swoistą tarczą przeciwko lękowi — podkreśla Jolanta Leśniowska. — Przelamujemy tabu, mówimy otwarcie o chorobie i pokazujemy, że można z nią wygrać. Jesteśmy przykładem kobiet, które przeszły trudną drogę leczenia i dziś cieszą się życiem. Nasze codzienne działania społeczne to coś więcej niż pomoc — to budowanie niezwykle cennej świadomości. Jest to piękne i bardzo pomaga głosić, że „rak to nie wyrok” — dodaje.

## Amazonki wychodzą do społeczeństwa

Nowomiejski klub Amazonek jest aktywny także poza murami swojej siedziby i stale wpisuje się w życie lokalnej społeczności. Po raz pierwszy panie zorganizowały w centrum miasta Piknik Różowej Wstążki pod hasłem „Badamy nie tylko mamy”, zainicjowany przez Federację Amazonek w Poznaniu. Akcja, która cieszyła się dużym zainteresowaniem, będzie kontynuowana przy okazji tegorocznego

Dnia Matki. — Uważamy, że nasze działania społeczne to coś więcej niż pomoc — to budowanie świadomości — mówią członkinie stowarzyszenia.

Podczas jubileuszowego spotkania z okazji dwóch dekad obecności Amazonek w powiecie nowomiejskim uhonorowano panie szczególnie zaangażowane w działalność społeczną klubu. Kryształowy Łuk otrzymały Jolanta Leśniowska, Katarzyna Bróździak oraz Elżbieta Knowska. Odznaki wręczyła Barbara Konarzewska, prezes Warmińsko-Mazurskiej Unii Amazonek.

STANISŁAW R. ULATOWSKI

## ROLA MĘŻCZYZN W PROFILAKTYCE RAKA PIERSI

Nowomiejskie Amazonki pokazują, jak wielką wartość mają solidarność, doświadczenie i wzajemna pomoc. Panie, które z odwagą i determinacją przeszły drogę leczenia, starają się uczyć kobiety, jak się badać i jak reagować na pierwsze sygnały wysyłane przez organizm.

Ich pragnieniem, a nawet apelem, jest to, aby w profilaktykę włączali się również mężczyźni, ponieważ rak piersi dotyka całe rodziny. Tym bardziej istotna jest rola mężczyzn jako partnerów wspierających dbanie o zdrowie żon, matek i córek.



Fot. Archiwum Klubu Amazonek



REKLAMA

## komunikat

### Zarząd Zieleni Miejskiej w Elblągu

informuje, że w okresie od 26.05.2026 r. do 16.06.2026 r. na tablicy ogłoszeń Urzędu Miejskiego w Elblągu i tablicy ogłoszeń Zarządu Zieleni Miejskiej w Elblągu oraz na stronie internetowej ZM zamieszczono Zarządzenie nr 202/2026 Prezydenta Miasta Elbląg z dnia 22.05.2026 r. w sprawie wykazu nieruchomości przeznaczonych do dzierżawy z zasobów Zarządu Zieleni Miejskiej w Elblągu.

14726see1-a-G

## OLSZTYŃSKIE KINA

Wtorek, 26 maja

## REPERTUAR MULTIKINO

MANDALORIAN I GROGU / dubbing: 10:00, 13:00, 17:00, 18:00;  
MANDALORIAN I GROGU / napisy: 11:00, 12:00, 14:00, 15:00,  
16:00, 19:00, 20:00, 21:00; DIABEŁ UBIERA SIĘ U PRADY 2 /  
napisy: 10:15, 13:00, 15:10, 16:50, 17:50, 19:30, 20:40; MICHAEL  
/ napisy: 14:00, 17:20, 20:10; SUPER MARIO I GALAXY FILM / fa-  
miliyjny / dubbing: 10:30, 12:50, 15:30; KUROZAJĄC I ŚWIĄTYNIA  
ŚWISTAKA / familijny / dubbing: 10:00, 12:10, 16:30; OBSESJA  
/ napisy: 15:50, 18:20, 20:50; PASAŻER / napisy: 18:40, 21:00;  
POSŁANI: 14:20; MORTAL KOMBAT 2 / dubbing: 11:20, 17:50;  
MORTAL KOMBAT 2 / napisy: 20:30; SPRAWIEDLIWOŚĆ OWIEC  
/ dubbing: 10:10, 12:40; PUCIO / dubbing: 10:20; BLUEY W KINIE:  
KOLEKCJA ZABAWY Z PRZYJACIÓŁMI / dubbing: 10:00

## REPERTUAR HELIOS

MANDALORIAN I GROGU / napisy: 11:45, 15:30, 20:00, 20:45,  
21:30; MANDALORIAN I GROGU / dubbing: 12:20, 15:00, 17:00,  
18:30; PASAŻER / napisy: 14:40, 19:30, 21:45; DIABEŁ UBIERA SIĘ  
U PRADY 2 / napisy: 12:30, 16:15, 18:15, 21:00; MICHAEL / napisy:  
11:20, 14:20, 17:30; OBSESJA / napisy: 17:45, 20:15; MORTAL  
KOMBAT 2 / napisy: 15:40, 20:30; MORTAL KOMBAT 2 / dubbing:  
12:10, 18:00; SUPER MARIO GALAXY FILM / familijny / dubbing:  
11:30, 13:50, 17:15; KUROZAJĄC I ŚWIĄTYNIA ŚWISTAKA / fami-  
lijny / dubbing: 10:40, 13:30, 15:15; SPRAWIEDLIWOŚĆ OWIEC /  
dubbing: 12:45, 15:15; PROJEKT HAIL MARY / napisy: 19:00

## REPERTUAR AWANGARDA

„Diabeł ubiera się u Prady 2” - prod. USA : godz. 17.45  
„Młode matki” - prod. Belgia, Francja : godz. 17.45  
„Erupcja” - prod. Polska, USA : godz. 18.00  
„Milcząca przyjaciółka” - prod. Francja, Węgry : godz. 19.30  
„Werdykt” - prod. Irlandia : godz. 19.45  
„Windą na szafot” - prod. Francja : godz. 19.45

26 maja

FILOZOFICZNE FEJROWANIE: SPOTKANIE  
Z DR. WOJCIECHEM SIKORĄ

Olsztyn

Filozoficzne Fejrowanie to cykl spotkań, które łączą dysku-  
sję z refleksją nad ważnymi tematami współczesności.  
Wojciech Sikora – ur. w Olsztynie, filozof, obecnie adiunkt  
w Instytucie Filozofii UWM w Olsztynie. Naukowo zajmuje się  
szerokim zakresem zagadnień związanych z gramami wideo, od  
fenomenologicznych analiz doświadczenia procesu grania i od-  
bioru, w tym zjawiska ucieleśnienia, do ontologicznych analiz  
ich statusu ontycznego i struktury. Inspiracją badań są prace  
Romana Ingardena, z którymi spotkał się w trakcie studiów na  
Uniwersytecie Warszawskim, które ukończył z wyróżnieniem.  
Koncepty Ingardena rozwinął podczas doktoratu na Uniwersy-  
tecie Warmińsko-Mazurskim w Olsztynie, czego owocem było  
wydanie jego pierwszej monografii zatytułowanej „Gra wideo  
w perspektywie ontologii dzieła sztuki Romana Ingardena”.  
Godz. 17.00, Planeta 11 (Hala Urania), al. Piłsudskiego 44  
(Hala Urania, wejście B1, 1 piętro).

26 maja

WARSZTATY DLA SENIORÓW Z OKAZJI DNIA MATKI  
PN. „KOCHAMY, WIĘC ROZMAWIAMY”

Olsztyn

Zapraszamy Seniorów na warsztaty z okazji Dnia Matki pn.  
„Kochamy, więc rozmawiamy”, które odbędą się w trzech  
terminach: 26 maja, 10 czerwca i 17 czerwca.  
Godz. 10.00, Fundacja Stuchaj i Ustysz, ul. Jagiellońska 41.

27 maja

## FESTYN RODZINNY

Olsztyn

Serdecznie zapraszamy wszystkie dzieci wraz z rodzinami  
na Festyn Rodzinny, który odbędzie się 27 maja w godzinach  
16:00–18:00 na terenie Szkoły Podstawowej nr 9 im. Mikołaja  
Kopernika w Olsztynie (Orlik). Wejście na festyn będzie odbywało  
się bramą od strony parkingu przy szkole oraz bramą przy Orliku.  
Godz. 16.00, Orlik przy Szkole Podstawowej nr 9 im.  
Mikołaja Kopernika w Olsztynie.

ZMARŁ PROF. JERZY STRZEŻEK, BYŁY REKTOR  
AKADEMII ROLNICZO-TECHNICZNEJ

Był wybitnym naukowcem, świetnym biegaczem i osobą bardzo zaangażowaną w życie uczelni, także na polu administracyjnym. Pełnił m.in. funkcję prorektora, a później rektora Akademii Rolniczo-Technicznej w Olsztynie. W piątek 22 maja poinformowano o śmierci prof. dr. hab. Jerzego Strzeżka.

Z kortowską uczelnią prof. Jerzy Strzeżek był związany całe dorosłe życie. Ukończywszy studia w Wyższej Szkole Rolniczej, rozpoczął staż produkcyjny w Rolniczym Zakładzie Doświadczalnym WSR (1962–1963), gdzie następnie kontynuował pracę. Przeszedł przez wszystkie stopnie kariery naukowej, by w 1989 r. otrzymać tytuł naukowy profesora zwyczajnego. Na uczelni sprawował różne funkcje administracyjne. Był m.in. prodziekanem Wydziału Zootechnicznego (1978–1981), prorektorem ds. nauki (1984–1987), a w końcu rektorem Akademii Rolniczo-Technicznej w Olsztynie (1987–1990).

Jego zainteresowania badawcze koncentrowały się na biologii reprodukcyjnej zwierząt, szczególnie biochemii i immunologii rozrodu. W rozmowie, która ukazała się na łamach „Humanistyki i Przyrodoznawstwa” w 2003 roku, wskazywał, że badania nad rozrodem zwierząt mają znaczenie zarówno dla hodowli, jak i szerzej: dla rozwoju wiedzy o procesach reprodukcyjnych. Stawiał też sam sobie i swoim kolegom naukowcom pytania o cenę, jaką płać zwierzęta za postęp wiedzy i praktyczne efekty eksperymentów, zaznaczając, że ważne jest unikanie wykonywania niepotrzebnych, nieprzemyślanych eksperymentów.



Prof. Jerzy Strzeżek

Był autorem niemal 400 publikacji, twórcą patentów oaz promotorem i opiekunem naukowym doktorów oraz doktorów habilitowanych. Od 1980 r. aż do przejścia na emeryturę kierował pracami jednostki, w której prowadzone były prace z zakresu biochemii zwierząt. Najpierw był to Zakład Biochemii Zwierząt, następnie przekształcony w katedrę, by w końcu przyjąć miano Katedry Biochemii i Biotechnologii Zwierząt na Wydziale Bioinżynierii Zwierząt.

Jego działalność naukowa była dostrzegana i doceniana. Prace prof. Strzeżka były chętnie cytowane, a on sam został uhonorowany m.in. doktoratem honoris causa

Akademii Rolniczej w Krakowie.

W sprawy nauki angażował się na różnych polach, nie tylko w swoim laboratorium. Przewodniczył Konferencji Rektorów Akademii Rolniczych, był członkiem Prezydium Państwowej Komisji Akredytacyjnej i przewodniczącym jednego z jej zespołów, przez lata stał na czele Komitetu Biologii i Rozrodu Zwierząt Użytkowych PAN oraz należał do międzynarodowych i krajowych komitetów i towarzystw naukowych (ISIR, ICCIR, ESDAR, FUNDIBA). Przedmiotem jego troski był rozwój nauki w Polsce. We wspomnianym już wywiadzie mówił: „Jestem głęboko przekonany, że w tzw. europejskiej przestrzeni edukacyjnej

jest miejsce dla polskiej młodzieży. Warunkiem spełnienia tego celu jest przejście do intensywnego inwestowania w edukację, co jednocześnie zapewni większą elastyczność kształcenia i dostosowanie do potrzeb rynku pracy”.

Prof. Jerzy Strzeżek był nie tylko wybitnym naukowcem, ale także świetnym biegaczem. W młodości specjalizował się w biegach na 800 metrów i w tej konkurencji był akademickim wice mistrzem Polski. Pomimo że jego koronną konkurencją był bieg na dwa okrążenia, to stanowił także podporę klubowej sztafety 4x100 metrów, która zdobywała czołowe lokaty na mistrzostwach Polski. Oprócz tego, że sam biegał, trenował również innych. Wśród jego podopiecznych był dobrze zapowiadający się junior Piotr Grzymowicz, późniejszy wykładowca UWM i prezydent Olsztyna, którego ulubionym dystansem było 800 metrów. Jednym z najbardziej znanych wychowanków prof. Jerzego Strzeżka był też dr Jerzy Denaburski.

Prof. Strzeżek był również promotorem kultury studenckiej, czego świetnym przykładem może być Zespół Pieśni i Tańca „Kortowo”. W historii grupy zapisał się jako orędownik jej powstania i wielki kibic na drodze do pierwszych i kolejnych sukcesów. UWM

OGŁOSZENIA DROBNE / KONDOLENCJE

**NIERUCHOMOŚCI**

sprzedam

[WWW.DOMKIHOLENDER-SKIE.EU](http://WWW.DOMKIHOLENDER-SKIE.EU), 503-103-703


**PRACA**

dam pracę

PRACOWNIK fizyczny, 503-103-703

SPRZĄTACZKA, 503-103-703

ZATRUDNIĘ w gospodarstwie rolnym, 601-772-124

**ROLNICTWO**

zwierzęta hodowlane

SKUP koni, bydła, 606-954-202

**SZUKASZ KLIENTÓW?**  
tel. 885 998 201  
GAZETA OLSZTYŃSKA

Z głębokim żalem zawiadamiamy,  
że 19.05.2026 r.  
zmarł Nasz Kochany  
Tata i Dziadek

ś. † p. **Janusz Wach**

Uroczystości pogrzebowe rozpoczną się  
27.05.2026 r. (środa) o godz. 9.30  
modlitwą różańcową o godz. 10.00  
Mszą Świętą Żałobną w Kościele  
Bogarodzicy Dziewicy Matki Kościoła  
przy ul. Jarockiej w Olsztynie.  
Ceremonia pochowania odbędzie się  
na cmentarzu komunalnym w Dywitach.  
Kondukt żałobny od bramy wschodniej  
– od strony Kieźlin.  
Pogrążona w smutku rodzina

Drogim Przyjaciołom  
**Januszowi i Irenie Wojcickim**  
 najszersze wyrazy współczucia z powodu śmierci  
**Taty i Teścia**  
 składają  
 Iwona i Jerzy Samociuk oraz Danuta i Jerzy Punda

49226opb1-a-G

Pani  
**Małgorzacie Górskiej-Dubowik**  
 wyrazy głębokiego współczucia z powodu śmierci  
**Taty**  
 składają  
 Dyrekcja oraz Koleżanki i Koledzy  
 ze Szkoły Podstawowej nr 14 im. Marii Konopnickiej  
 w Olsztynie

49426opb1-a-G

**ARKA** USŁUGI  
 POGRZEBOWE  
**ARKA**  
 Elżbieta Michalowska Anna Michalowska

**OLSZTYN (Zatorze)**, ul. M. Zientary-Malewskiej 2A  
 ☎ 89 534 72 42, 605 635 908

**OLSZTYN (Jaroty)**, ul. Herberta 16/24  
 (wejście od Wilczyńskiego, naprzeciw „Medyka”)  
 ☎ 89 526 66 01, 605 665 909

[www.arkaolsztyn.pl](http://www.arkaolsztyn.pl)

Całodobowy przewóz zmarłych

13126opb1-a-G

Z głębokim smutkiem żegnamy  
 ś. † p.  
**Prof. zw. dr. hab.**  
**Jerzego Ryszarda Strzeżka**  
 dr. h. c., wieloletniego nauczyciela akademickiego  
 i zasłużonego uczonego  
 Wydziału Bioinżynierii Zwierząt,  
 byłego Prorektora ds. nauki, a później  
 Rektora Akademii Rolniczo-Technicznej  
 im. M. Oczapowskiego w Olsztynie,  
 Prodziekana Wydziału Zootechnicznego,  
 Kierownika Katedry Biochemii  
 i Biotechnologii Zwierząt, wybitnego naukowca,  
 cenionego dydaktyka, wychowawcę  
 wielu pokoleń młodzieży akademickiej  
 oraz kadry naukowo-dydaktycznej.  
 Pozostanie w naszej pamięci jako wybitny  
 intelektualista, mentor i człowiek oddany  
 wartościom akademickim.

**Rodzinie i Bliskim**  
**Pana Profesora**

wyrazy szczerego współczucia  
 składają  
 Dziekan, pracownicy i studenci  
 Wydziału Bioinżynierii Zwierząt UWM w Olsztynie

49326opb1-a-G

Z ogromnym smutkiem  
 przyjęliśmy wiadomość o śmierci  
 prof. zw. dr. hab.  
**Jerzego Ryszarda**  
**Strzeżka**  
 dr. h. c.  
 Odszedł od nas uznany i wybitny naukowiec,  
 wychowawca wielu pokoleń studentów  
 i pracowników naukowych,  
 człowiek wielkiej wiedzy i życzliwy przełożony,  
 służący wsparciem i pomocą.

**Rodzinie, Bliskim**  
**oraz wszystkim, których dotknęła**  
**ta bolesna strata**

składamy  
 wyrazy współczucia, wsparcia i otuchy  
 w tych trudnych chwilach.

Współpracownicy  
 z Katedry Biochemii i Biotechnologii Zwierząt  
 Uniwersytetu Warmińsko-Mazurskiego  
 w Olsztynie

49826opb1-a-G

Pani **Jowicie Muszałowskiej**  
 wyrazy głębokiego współczucia i wsparcia  
 z powodu śmierci  
**Mamy**  
 składają  
 Starosta Olsztyński Andrzej Abako oraz pracownicy  
 Starostwa Powiatowego w Olsztynie

49526opb1-a-G

Panu doktorowi  
**Zbigniewowi**  
**Procajło**  
 wyrazy głębokiego żalu i szczerego współczucia  
 z powodu śmierci

**Siostry**

składają  
 współpracownicy  
 z Katedry Epizootologii  
 Wydziału Medycyny Weterynaryjnej  
 Uniwersytetu Warmińsko-Mazurskiego

49726opb1-a-G

Droga Jowito, nie ma słów,  
 które potrafią ukoić ból po stracie  
**Mamy**  
 Jesteśmy całym sercem z Tobą oraz Twoją Rodziną.  
 Ze współczuciem przyjaciele  
 z biura promocji powiatu olsztyńskiego

50026opb1-a-G

Najszersze wyrazy współczucia  
**Rodzinie**  
 z powodu śmierci  
**Janusza Gubernata**  
 wieloletniego pracownika WINB w Olsztynie,  
 składają  
 koleżanki i koledzy

50126opb1-a-G

Z głębokim żalem żegnamy  
 prof. dr. hab.  
**Jerzego Ryszarda Strzeżka**

wybitnego naukowca, wieloletniego nauczyciela akademickiego,  
 cenionego autorytetu w dziedzinie biochemii i biologii rozrodu zwierząt,  
 człowieka niezwykle zaangażowanego w rozwój środowiska naukowego Olsztyna.  
 Profesor z niezwykłym poświęceniem i odpowiedzialnością współtworzył kierunki  
 rozwoju uczelni, dbając o jej wysoki poziom naukowy, dydaktyczny i organizacyjny.  
 Znaczący wkład w rozwój Alma Mater wniósł m.in. jako Prorektor,  
 a następnie Rektor Akademii Rolniczo-Technicznej w Olsztynie,  
 pełniąc ten urząd w latach 1987-1990.

Na zawsze pozostanie w naszej pamięci jako człowiek mądry, życzliwy i oddany uczelni.

Wyrazy głębokiego współczucia i szczerego żalu

**Rodzinie, Bliskim**  
**oraz wszystkim pogrążonym w żałobie**

składają  
 Rektor, Kolegium Rektorskie, Senat  
 oraz społeczność akademicka  
 Uniwersytetu Warmińsko-Mazurskiego w Olsztynie

50226opb1-a-G



**JUŻ OTWARTE! DOM POGRZEBOWY OLSZTYN-DYWITY**

USŁUGI POGRZEBOWE • pogrzeby urnowe od 4800 zł

OFERUJEMY:

- \* kremację w naszym krematorium
- \* salę pożegnań z możliwością organizacji mszy pogrzebowej
- \* nowoczesną chłodnię
- \* trumny, urny
- \* limuzynę pogrzebową marki Mercedes

Dom Pogrzebowy i Krematorium Drejka, Olsztyn, ul. Wadąska 50, tel. 48 731 108 108, e-mail: dompogrzebowy.olsztyn@gmail.com



39126opb1-a-G

# OGŁOSZENIE O PRZETARGU

Na podstawie art. 39 ust. 2 ustawy z dnia 21 sierpnia 1997 r. o gospodarce nieruchomościami (Dz.U. z 2026 r. poz. 399) oraz rozporządzenia Rady Ministrów z dnia 14 września 2004 r. w sprawie sposobu i trybu przeprowadzania przetargów oraz rokowań na zbycie nieruchomości (Dz.U. z 2021 r. poz. 2213)

## Wójt Gminy Elbląg ogłasza

### pierwszy publiczny przetarg ustny nieograniczony na sprzedaż następujących nieruchomości stanowiących własność Gminy Elbląg:

Lp.	Obręb	Numer działki	Powierzchnia w ha	Numer KW	Przeznaczenie w planie zagospodarowania przestrzennego / opis nieruchomości	Cena wywoławcza brutto zł	Sprzedawane prawo	Minimalne postąpienie* zł	Wadium zł
1.	Komorowo Żuławskie	215/4	razem 1,4438	EL1E/00018681/9	brak miejscowego planu zagospodarowania przestrzennego. Nieruchomość gruntowa niezabudowana porośnięta lasem. Ukształtowanie terenu urozmaicone. Poziom położenia od ok. 39 m n.p.m. do ok. 50 m n.p.m. Nieruchomość porośnięta drzewostanem liściastym. Na działce nr 215/4 oraz w południowej części działki nr 215/5 do minują 70-letnie brzozy, natomiast północna część działki nr 215/5 porośnięta jest 50-letnią olchą. Typ siedliskowy lasu stanowią bór mieszany świeży oraz ols. Nieruchomość położona przy drodze osiedlowej. W dziale I KW ujawniono służebność gruntową nadozależną zbywanych działek	112 000	własność	1120	11 200
			0,3009 w tym: Ls – 0,1588 RiVb – 0,0524 RVI – 0,0897						
			1,1429 w tym: Ls – 1,1149 LVI – 0,0280						
2.	Sierpin	196	5,0193 w tym: LsV – 5,0193	EL1E/00035389/7	brak miejscowego planu zagospodarowania przestrzennego. Nieruchomość gruntowa niezabudowana porośnięta lasem. Ukształtowanie terenu od ok. 90 m n.p.m. do ok. 102 m n.p.m. Przez środek działki, z północy na południe, przepływa strumień w wysokim wąwozie. Nad południowo-zachodnią częścią działki przebiega napowietrzna linia wysokiego napięcia. Działka porośnięta jest drzewostanem liściastym, w którym dominują wiekowe brzozy, buki i dęby. Północna część działki porośnięta jest 50-letnią olchą. Typ siedliskowy lasu stanowi las mieszany świeży. <u>Nieruchomość nie ma dojazdu i dostępu do drogi publicznej. Nabywca własnym staraniem i kosztem będzie musiał zapewnić sobie dojazd i dostęp do drogi publicznej i w związku z tym nie będzie wnosil żadnych roszczeń wobec sprzedającego z tego tytułu</u>	471 000	własność	4710	47 100

\* Minimalne postąpienie – o wysokości postąpienia decydują uczestnicy przetargu, z tym że postąpienie nie może wynosić mniej niż 1% ceny wywoławczej, z zaokrągleniem w górę do pełnych dziesiątków złotych.

- Przetarg odbędzie się w dniu **30 czerwca 2026 r. o godz. 10:00 w sali nr 1** Urzędu Gminy w Elblągu, ul. Browarna 85.
- Warunkiem przystąpienia do przetargu jest wpłata wadium przelewem bankowym na konto Urzędu Gminy Elbląg: Bank Millennium S.A., nr konta **85 1160 2202 0000 0005 9347 6314**, najpóźniej **do dnia 23 czerwca 2026 r.** Za termin wpłaty uznaje się dzień wpływu wadium na rachunek Gminy. **Obowiązuje wpłata wadium z podaniem numeru działki.**
- Wadium wpłacone przez uczestników przetargu, którzy go nie wygrają, zwraca się niezwłocznie po zamknięciu przetargu, jednak nie później niż przed upływem 3 dni od dnia zamknięcia przetargu na konto bankowe oferenta, z którego została dokonana wpłata wadium.
- Wadium wpłacone przez uczestnika, który wygra przetarg, zostanie zaliczone na poczet ceny nabycia, a w przypadku uchylecia się przez tę osobę od zawarcia umowy notarialnej przepada na rzecz sprzedającego.
- Nabywca pokrywa koszty sporządzenia aktu notarialnego.
- Przystąpienie do przetargu równoznaczne jest z potwierdzeniem, że uczestnik przetargu zapoznał się z pełną treścią ogłoszenia o przetargu, w tym ewentualnych załączników, akceptuje warunki określone w ogłoszeniu i jest mu znany stan faktyczny i prawny nieruchomości.
- Skarbowi Państwa, reprezentowanemu przez Lasy Państwowe, przysługuje z mocy prawa **prawo pierwokupu** nieruchomości leśnych.
- Sprzedawane nieruchomości nie są objęte uproszczonym planem urządzenia lasu.
- Uczestnicy biorą udział w przetargu osobiście lub przez pełnomocnika. Pełnomocnictwo wymagane jest w formie pisemnej. Przed otwarciem przetargu należy przedstawić komisji przetargowej: osoba fizyczna – dokument tożsamości; osoba fizyczna zamierzająca nabyć nieruchomość w związku z prowadzoną działalnością gospodarczą – dokument tożsamości i aktualny wyciąg z Centralnej Ewidencji i Informacji o Działalności Gospodarczej (CEIDG); osoba fizyczna lub osoba fizyczna prowadząca działalność gospodarczą pozostająca w związku małżeńskim i posiadająca ustrój wspólności majątkowej – pisemne oświadczenie współmałżonka, iż wyraża on zgodę na nabycie nieruchomości będącej przedmiotem przetargu po cenie ustalonej w przetargu przez współmałżonka przystępującego do przetargu; osoba prawna – aktualny wyciąg z Centralnej Informacji Krajowego Rejestru Sądowego (KRS) i dokument tożsamości osoby reprezentującej podmiot; cudzoziemiec – w przypadku wygranej w przetargu w dniu zawarcia umowy notarialnej wymagane jest posiadanie zgody Ministra Spraw Wewnętrznych i Administracji na nabycie nieruchomości w Polsce pod rygorem utraty wadium.
- Nieruchomość sprzedawana jest na podstawie danych z ewidencji gruntów i budynków. Okazanie/wznowienie granic nieruchomości nastąpi staraniem i na koszt nabywcy.
- Zastrzega się prawo odwołania przetargu bez podania przyczyn.
- Przystąpienie do przetargu jest jednoznaczne z wyrażeniem zgody na przetwarzanie danych osobowych zgodnie z rozporządzeniem Parlamentu Europejskiego (RODO).
- Szczegółowe informacje dotyczące ww. nieruchomości można uzyskać w Urzędzie Gminy w Elblągu, ul. Browarna 85, pokój nr 6 lub tel. 55 234-18-84 wew. 45.
- Treść ogłoszenia dostępna jest na stronach [www.gminaelblag.pl](http://www.gminaelblag.pl) (zakładka Dla mieszkańca/Nieruchomości) i [www.bip.gminaelblag.pl](http://www.bip.gminaelblag.pl).

#### Umieszczone:

- tablica ogłoszeń Urzędu Gminy Elbląg
- tablica ogłoszeń miejscowości właściwych ze względu na położenie nieruchomości
- strona internetowa Gminy Elbląg
- biuletyn Informacji Publicznej Urzędu Gminy Elbląg
- prasa – „Dziennik Elbląski”
- aa.

#### KLAUZULA INFORMACYJNA

##### Zbycie nieruchomości stanowiących własność Gminy Elbląg

Zgodnie z art. 13 ust. 1 i 2 rozporządzenia Parlamentu Europejskiego i Rady (UE) 2016/679 z dnia 27 kwietnia 2016 r. w sprawie ochrony osób fizycznych w związku z przetwarzaniem danych osobowych i w sprawie swobodnego przepływu takich danych oraz uchylenia dyrektywy 95/46/W – o ogólne rozporządzenie o ochronie danych, zwanego dalej RODO, informujemy, iż:

- Administratorem Państwa danych osobowych jest Gmina Elbląg reprezentowana przez Wójta Gminy Elbląg.
- Z administratorem można się kontaktować w następujący sposób:
  - listownie na adres: Urząd Gminy Elbląg, 82-300 Elbląg, ul. Browarna 85 i przez e-mail: sekretariat@gminaelblag.pl
  - telefonicznie: 55 234-18-84.
- Wyznaczaliśmy Inspektora ochrony danych osobowych w osobie Pani Urszuli Maziarz. Jest to osoba, z którą można się kontaktować we wszystkich sprawach dotyczących przetwarzania Państwa danych osobowych oraz korzystania z przysługujących Państwu praw związanych z przetwarzaniem danych osobowych. Z inspektorem można się kontaktować w następujący sposób:
  - listownie na adres: 82-300 Elbląg, ul. Browarna 85 i przez e-mail: iod@gminaelblag.pl.
- Państwa dane osobowe będą przetwarzane w celu związanym z dokonaniem transakcji sprzedaży Państwu nieruchomości wchodzącej w skład gminnego zasobu nieruchomości Gminy Elbląg.
- Podstawą prawną przetwarzania Państwa danych osobowych są przepisy:
  - art. 6 ust. 1 lit. b RODO, tj. przetwarzanie jest niezbędne do wykonania umowy, której stroną jest osoba, której dane dotyczą, lub do podjęcia działań na żądanie osoby, której dane dotyczą, przed zawarciem umowy oraz
  - art. 6 ust. 1 lit. c RODO, tj. przetwarzanie odbywa się na podstawie obowiązujących przepisów prawa zawartych w ustawie z dnia 8 marca 1990 r. o samorządzie gminnym, w ustawie z dnia 23 kwietnia 1964 r. – Kodeks cywilny oraz w przepisach art. 35, 37, 38, 39 i 40 ustawy z dnia 21 sierpnia 1997 r. o gospodarce nieruchomościami
  - art. 6 ust. 1 lit. a RODO w sytuacji, gdy podstawą przetwarzania Państwa danych osobowych jest zgoda i zakres przetwarzanych danych osobowych nie wynika z przepisów prawa (dotyczy to może np. numeru telefonu, adresu poczty internetowej – jeżeli konieczność podania tych danych nie wynika z przepisów prawa).
- Państwa dane osobowe możemy przekazywać i udostępniać wyłącznie podmiotom uprawnionym na podstawie obowiązujących przepisów prawa; są nimi np. sądy, organy ścigania, organy podatkowe oraz inne podmioty publiczne, gdy wystąpią z takim żądaniem, oczywiście w oparciu o stosowną podstawę prawną, a także notariusze lub komornicy w przypadku egzekwowania roszczeń z tytułu zawartej umowy. Państwa dane osobowe możemy także przekazywać podmiotom, które przetwarzają je na zlecenie administratora, tzw. podmiotom przetwarzającym; są nimi np. podmioty świadczące usługi informacyjne, telekomunikacyjne, pocztowe i inne, jednakże przekazanie Państwa danych nastąpić może tylko wtedy, gdy zapewnią one odpowiednią ochronę Państwa praw.
- Państwa dane osobowe będą przetwarzane przez okres zgodny z obowiązującymi przepisami prawa, w szczególności zaś zgodnie z kategorią archiwalną wynikającą z obowiązującej w Urzędzie Gminy Elbląg instrukcji kancelaryjnej, tj. kat. A – dane posiadające trwałą wartość historyczną nie podlegają usunięciu, lecz przekazaniu do Archiwum Państwowego.
- Mają Państwo prawo do żądania od administratora dostępu do danych, można je sprostować, gdy zachodzi taka konieczność. Mają Państwo także prawo żądania usunięcia, jeżeli byłyby one przetwarzane niezgodnie z prawem, lub ograniczenia przetwarzania. W przypadku danych uzyskanych za zgodą mają Państwo prawo cofnięcia zgody w dowolnym momencie. Cofnięcie zgody nie wpływa na prawidłowość przetwarzania danych w okresie poprzedzającym cofnięcie.
- Przysługuje Państwu także skarga do organu nadzorczego: Prezesa Urzędu Ochrony Danych Osobowych, ul. Stawki 2, 00-193 Warszawa, gdy przetwarzanie Państwa danych osobowych naruszy przepisy ogólnego rozporządzenia o ochronie danych osobowych z dnia 27 kwietnia 2016 r.
- Państwa dane nie będą przetwarzane w sposób zautomatyzowany, w tym również w formie profilowania.
- Konieczność podania danych wynika z przepisów prawa, a ich niepodanie administratorowi uniemożliwi nabycie przez Państwa nieruchomości. Podanie danych uzależnionych od Państwa zgody ma na celu ułatwienie kontaktu z Państwem, jednak ich niepodanie nie ma wpływu na przebieg transakcji kupna.



# CZTERY POLKI W DRUGIEJ RUNDZIE

**TENIS** Iga Świątek rozpoczęła walkę o piątą w karierze triumf w wielkoszlemowym French Open od zwycięstwa nad Australijką Emerson Jones. W pierwszej rundzie turnieju w Paryżu Polka wygrała 6:1, 6:2.



Iga Świątek



Maja Chwalińska



Magda Linette



Magdalena Fręch

## • IGA ŚWIĄTEK – EMERSON JONES 6:1, 6:2

Świątek triumfowała na kortach im. Rolanda Garrosa w latach 2020 i 2022-24. W poprzedniej edycji odpadła w półfinale.

Z 17-letnią Jones zmierzyła się po raz pierwszy. Australijka w rankingu jest 136., a w turnieju wystartowała dzięki tzw. dzikiej karcie od organizatorów.

Mecze Świątek w pierwszej rundzie w Paryżu nigdy nie były emocjonujące. Nie zdarzyło się jeszcze, aby w spotkaniu otwarcia przegrała seta. Zwykle rywalkom udaje się ugrać właśnie trzy gemy. Wcześniej tak było w 2019, 2020 i 2024 roku. Najdłużej w grze utrzymywała się Słowaczka Rebecca Šramková, która w poprzedniej edycji przegrała 3:6, 3:6.

Jones jest dwukrotną finalistką juniorskich turniejów wielkoszlemowych (Australian Open i Wimbledon 2024), ale w seniorskim tenisie na razie zbiera doświadczenie. To był jej trzeci w karierze mecz w głównej fazie zawodów zaliczanych do Wielkiego Szlema.

Na tle takiej rywalki trudno nawet oceniać grę Świątek. Mecz zaczęła od

wygrania ośmiu piłek z rzędu. Choć w kolejnym gemie niespodziewanie została przełamana, to natychmiast podniosła poziom. Wygrała siedem następnych gemów, co dało jej zwycięstwo w pierwszym secie 6:1 i prowadzenie w drugim 3:0. Kontrolując sytuację, zamknęła partię 6:2.

Kolejną rywalką Polki będzie Czeszka Sára Bejlek, która już w niedzielę wygrała z Amerykanką Sloane Stephens 6:3, 6:2.

## • MAJA CHWALIŃSKA – QINWEN ZHENG 6:4, 6:0

Maja Chwalińska, która w rankingu zajmuje 114. miejsce, po przebrnięciu kwalifikacji debiutuje w zasadniczej części turnieju wstolicy Francji. Zheng (56. WTA) w ostatnim czasie zmagala się z kontuzjami, ale w 2024 roku na kortach im. Rolanda Garrosa zdobyła olimpijskie złoto.

Polka nie miała tremy w starciu z utytułowaną rywalką. Przede wszystkim grała uważnie, popełniała niewiele błędów. Chinka była znacznie agresywniejsza, ale bardzo często się myliła.

Dwudziestoczteroletnia zawodniczka BKT Advantage Bielsko-Biała w pierw-

szym secie prowadziła już 4:1. Zheng zdołała wyrównać na 4:4, jednak dwa kolejne gemy i w konsekwencji set wygrała Chwalińska.

W tej partii Chinka popełniła 16 niewymuszonych błędów, a Chwalińska zaledwie 3.

W drugiej emocje skończyły się szybko. Polka pewnie wygrała trzy pierwsze gemy i Zheng w tym momencie poprosiła o przerwę medyczną z powodu problemów z nogą. Dokończyła spotkanie, ale walki w nim nie nawiązała. Porażka już w pierwszej rundzie spowodowała, że wypadnie z pierwszej setki rankingu.

Chwalińska po raz drugi w karierze wygrała mecz w wielkoszlemowym turnieju. Poprzednio pierwszą rundę przebrnęła w Wimbledonie w 2022 roku. W Paryżu kolejne spotkanie rozegra w czwartek. Jej rywalką będzie albo rozstawiona z numerem 23. Belgijka Elise Mertens, albo Niemka Tatjana Maria.

Wirtualnie w rankingu Chwalińska przesunęła się na 97. pozycję. Najwyżej w karierze była notowana na 113. miejscu.

W niedzielę do drugiej rundy awansowały Magda Linette i Magdalena Fręch.

PAP/RED.

REKLAMA



Agencja Restrukturyzacji i Modernizacji Rolnictwa

**Ogłoszenie dotyczące pozyskania nieruchomości na siedzibę Warmińsko-Mazurskiego Oddziału Regionalnego ARIMR w Olsztynie**

Warmińsko-Mazurski Oddział Regionalny Agencji Restrukturyzacji i Modernizacji Rolnictwa w Olsztynie zaprasza właścicieli nieruchomości położonych na terenie miasta Olsztyna do składania ofert najmu lokalu lub budynku z przeznaczeniem na siedzibę Warmińsko-Mazurskiego Oddziału Regionalnego ARIMR w Olsztynie.

### Minimalne wymagania:

- dostępność budynku/lokalu: **12 miesięcy od zawarcia umowy przedwstępnej, nie później niż do końca 2027 roku;**
- lokalizacja: w granicach administracyjnych miasta **Olsztyna;**
- preferowane lokale/budynki w sąsiedztwie przystanków publicznej komunikacji;
- powierzchnia lokalu/budynku netto ok. **2624 m<sup>2</sup>;**
- powierzchnia biurowa ok. **1841 m<sup>2</sup>;**
- powierzchnia magazynowo-przechowalnicza ok. **510 m<sup>2</sup>** (w tym archiwum ok. **200 m<sup>2</sup>);**
- powierzchnia punktu obsługi klienta ok. **30 m<sup>2</sup>;**
- powierzchnia serwerowni ok. **32 m<sup>2</sup>;**
- powierzchnia socjalno-gospodarcza ok. **211 m<sup>2</sup>;**
- liczba miejsc parkingowych: ok. **40.**

### Wraz z ofertą należy złożyć:

- kopie dokumentów potwierdzających własność nieruchomości lub prawo do dysponowania nieruchomością (potwierdzone za zgodność z oryginałem przez uprawnioną osobę);
- oświadczenie woli podpisania **umowy najmu na okres 10 lat z preferowanym rocznym okresem wypowiedzenia;**
- oświadczenie woli w zakresie przystosowania na własny koszt budynku lub lokalu do standardów biurowych ARIMR (według obowiązującej „Standaryzacji jednostek terenowych ARIMR”);
- oświadczenie określające wysokość czynszu oraz sposób rozliczania ewentualnych nakładów ponoszonych na lokal przez ARIMR;
- oświadczenie dotyczące sposobu rozliczania opłat eksploatacyjnych oraz szacunkowych opłat za media;
- informacje techniczne o budynku, w tym rzuty pomieszczeń, świadectwo charakterystyki energetycznej, dokumentacja fotograficzna oferowanej nieruchomości zawierająca widok zewnętrzny oraz wewnętrzny;
- oświadczenie o terminie związania ofertą – do dnia podpisania umowy przedwstępnej;
- oświadczenie o braku powiązań z osobami pełniącymi funkcje kierownicze w Warmińsko-Mazurskim OR ARIMR;
- oświadczenie o niepodleganiu wykluczeniu z procedury na podstawie art. 7 ust. 1 ustawy z dnia 13 kwietnia 2022 r. o szczególnych rozwiązaniach w zakresie przeciwdziałania wspieraniu agresji na Ukrainę oraz służących ochronie bezpieczeństwa narodowego (Dz.U. z 2025 r. poz. 514);
- inne oświadczenia wskazane w treści formularza ofertowego.

Jeżeli oferent nie złoży wymaganej w ogłoszeniu dokumentacji, zamawiający wezwie we wskazanym terminie do jej uzupełnienia, a po bezskutecznym upływie tego terminu oferta nie będzie rozpatrywana.

Szczegółowe wymagania dotyczące pozyskania nieruchomości wraz z dokumentacją niezbędną do przygotowania i złożenia oferty dostępne są pod adresem <https://www.gov.pl/web/arimr/or14--warmińsko-mazurski>.

**Pisemne oferty należy składać w siedzibie WMOR ARIMR w Olsztynie, ul. św. Wojciecha 2, w lokalu nr 4 (kancelaria) do dnia 30 czerwca 2026 r. do godziny 12.00 w zamkniętej kopercie z dopiskiem: „Nie otwierać przed terminem zakończenia składania ofert – do dnia 30 czerwca 2026 r. do godziny 12.00. Oferta wynajmu nieruchomości na siedzibę Warmińsko-Mazurskiego Oddziału Regionalnego ARIMR”.**

Warmińsko-Mazurski Oddział Regionalny Agencji Restrukturyzacji i Modernizacji Rolnictwa zastrzega sobie prawo unieważnienia procedury na każdym jej etapie.

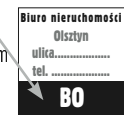
## Szukasz klientów?

e-mail: reklama@gazetaolsztyńska.pl

**Małgorzata Dyrda licencja 3079**  
**AS NIERUCHOMOŚCI**  
 mieszkania-domy-działki-kredyty  
**Małgorzata Dyrda**  
 10-503 Olsztyn  
 pl. Konstytucji 3 Maja 3  
 (vis a vis dworca)  
 tel. 89 539 02 00, 603 584 180  
 www.as.olsztyn.pl as@as.olsztyn.pl

### Jak znaleźć nadawcę ogłoszenia? To proste!

Przy każdym ogłoszeniu znajduje się skrót nazwy biura nieruchomości, którego reklama z telefonem i adresem umieszczona jest na górze każdej strony.



#### SPRZEDAM

mieszkania

**OLSZTYN**, Podgródzie, Borkowski (Gotowca), 48 m2, 399000 zł, 3 pok., 3-pokojowe mieszkanie na 1p. stan do remontu zjadł zęb czasu, spokojne miejsce, blisko do Kortowa - doskonałe pod inwestycję, sklepu, komunikacji, zielonych miejsc 603 584 180 www.as.olsztyn.pl, 53/AS.

**OLSZTYN**, Os. Grunwaldzkie, Grunwaldzka, 68 m2, 455000 zł, 3 pok., Mieszkanie sprzedaż lub zamiana 3pokojowe / 3p, więcej www.as.olsztyn.pl 603 584 180, 75/AS.

#### działki | grunty

**BARCZEWO**, Ruszajny, Ruszajny, 4,56 ha, 480000 zł, Działka 4,56 ha ogrodzona w całości, obsadzona drzewami na działce las i miejsce na siedlisko od Barczewa 1,30 km a praktycznie to Barczewo www.as.olsztyn.pl 603 584 180, 51/AS.

**DRWĘCA**, Gm. Lidzbark Warmiński, 27000 m2, 140000 zł, Działka rolna 2,70 ha równa, sucha obecnie łąka. Więcej 603 584 180, 55/AS.

**MICHAŁKI**, 1308 m2, 183000 zł, Michałki GM. Pasym działka pod zabudowę jednorodzinną na działce prąd przy działce woda, kanalizacja więcej www.as.olsztyn.pl 603 584 180, 53/AS.

**RUNOWO**, Gm. Lidzbark Warmiński, 5323 m2, 245000 zł, Działka we wsi Runowo zabudowana budynkami murowanymi. 603 584 180, 52/AS.

**WÓJTOWO**, Bławatna, 1362 m2, 185000 zł, Działka w planie zagospodarowania na osiedlu domków jednorodzinnych, sąsiednie działki zabudowane. Przy drodze woda, prąd. Zapraszam Małgorzata Dyrda lic. 3079 603 584 180, 73/AS.

#### KUPIĘ

mieszkania

**OLSZTYN**, Kupię działkę rolną, budowlaną, rekreacyjną 603 584 180, 51/AS

**OLSZTYN**, „AS” Poszukuję dla klientów mieszkania 2-pokojowego na os. Pojezierze, Centrum możliwość zamiany itp. 603-584-180, 89 539-02-00, 66/AS.

**OLSZTYN**, 3 pok., Poszukuję mieszkania 3-pokojowego lub 4-pokojowego na Jarotach, Pieczerwie, Nagórkach; do III piętra. 603-584-180 lub 89 539-02-00, 55/AS.

**OLSZTYN**, 72 m2, 4 pok., Poszukuję dla klientów 4-pokojowego mieszkania na parterze lub 1p. chętnie Pojezierze, Nagórki, Jaroty lub zamiana Zapraszam 603 584 180, 47/AS.

#### domy | siedliska

”AS” OLSZTYN, POSZUKUJĘ DLA KLIENTA DZIAŁKI REKREACYJNEJ, ŁADNIE POŁOŻONEJ LAS, WODA Z DOMKIEM ALE TO NIE WARUNEK DO 20 KM. OD OLSZTYNA. 603-584-180 lub 89 539-02-00, 93/AS.

**OLSZTYN**, Poszukuję dla klientów domu w Olsztynie na os. Mazurskim, Mlecznym, Likusach, Dajtkach 603-584-180, 89 539-02-00, 05/AS.

#### działki | grunty

”AS” OLSZTYN, POSZUKUJĘ SIEDLISKA, DOMU NA WSI 603-584-180, 89 539-02-00, 79/AS.

”AS” OLSZTYN, Olsztyn i Okolice, DZIAŁKĘ BUDOWLANĄ REJON OLSZTYN I OKOLICE. 89 539-02-00 LUB 603-584-180 POSIADAM KONKRETNIE KUPUJĄCYCH. as@as.olsztyn.pl, 500/AS.

**OLSZTYN-OKOLICE**, Olsztyn - Okolice, Kupię działkę budowlaną rejon Olsztyn i okolice 603 584 180, 75/AS.

**WARMIA I MAZURY**, Warmia, Poszukuję działki rekreacyjnej z domkiem w atrakcyjnym wypoczynkowym miejscu. Zapraszam do składania ofert to nic nie kosztuje 603 584 180, 85/AS.

**WARMIA-MAZURY**, Poszukuję działki rolnej 603-584-180, 80/AS.

#### ZAMIANA

mieszkania

**OLSZTYN**, Zatorze, Katowicka, 30 m2, 123 zł, 2 pok., 2-pokojowe małe mieszkanie 30m/4p. kwate-

runkowe z możliwością wykupu. Ogrzewanie miejskie. ZAMIENIĘ NA - większe 3 lub 4 pokojowe, pomogę spłacić dług, więcej www.zamiany.pl 603 584 180, 86/AS.

**OLSZTYN**, 30 m2, 4 zł, „AS” Zamiany Mieszkań, Domów Własnościowych, Lokatorskich, Gminnych Również Zadłużonych Inne Oferty ZAPRASZAM 89-539-02-00, 0-603-584-180 www.zamiany.olsztyn.pl, 60/AS

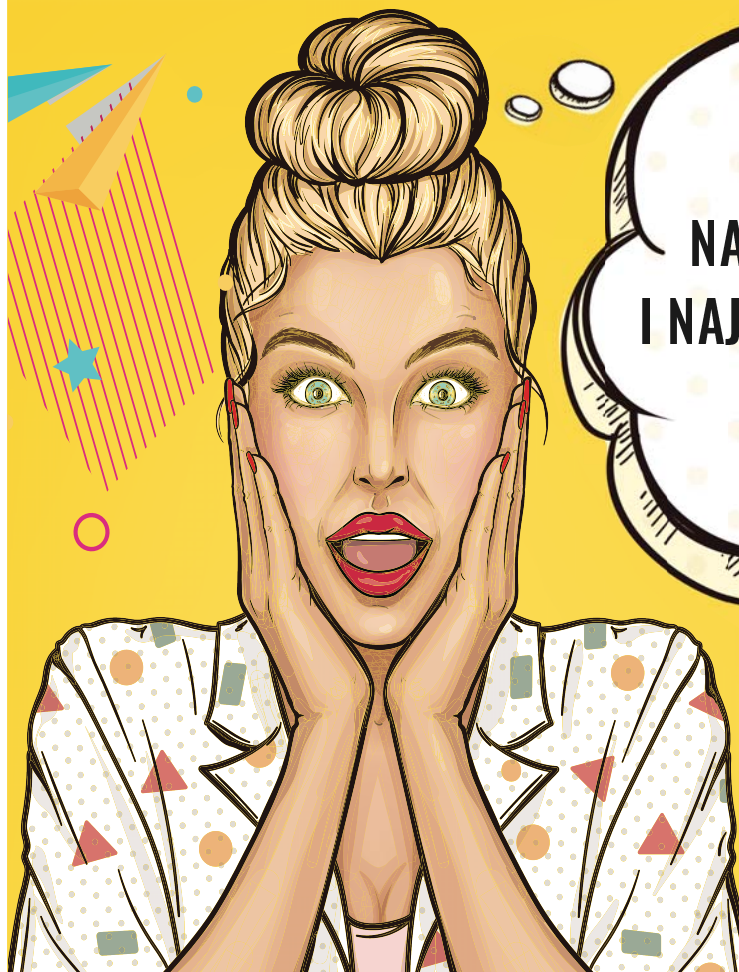
**OLSZTYN**, Jaroty, Mroza, 32 m2,

299000 zł, 1 pok., 2000 rok, Kawalerka z wnęką na sypialnię, dużym balkonem na 1p. ZAMIANA na mieszkanie większe w Olsztynie lub po za miastem, właściciel rozważa również mały lub pół domu więcej 603 584 180, 23/AS.

**OLSZTYN**, Zatorze, Kasprowicza, 35 m2, 1 zł, 2 pok., 2-pokoje, kwaterekowe 1p, ogrzewanie teraz piecowe ale można zmienić, czynsz na 1-osobę 270 zł ZAMIANA na mniejsze Olsztyn lub Barczewo 603 584 180, 27/AS.



**KRASNAL24.com**  
gwiazdy, plotki, skandale



**ODKRYJ ŚWIAT  
NAJGORĘTSZYCH PLOTEK  
I NAJWIĘKSZYCH SENSACJI  
NA NOWYM PORTALU  
KRASNAL.INFO**



**NIERUCHOMOŚCI  
ABRYS**  
Bożena Marchkowska, licencja 11978  
DOMY, MIESZKANIA, DZIAŁKI  
KREDYTY  
Olsztyn, 11 listopada 7/3  
(w pobliżu ratusza, vis-a-vis C.H. Jakub)  
tel. 89 523-71-61  
664-174-484, 533-023-134  
WWW.ABRYS.NIERUCHOMOSCI.PL

**ABR**

1190bb1-b-M

**KOSYL - NIERUCHOMOŚCI**  
Stanisław Witold Kosyl licencja 7139  
pl. Pułaskiego 7, klatka nr 2  
„Manhattan”, wejście od ul. Kościuszki  
kom. 601-82-96-22  
tel./fax **089-523-78-78**  
www.kosyl-nieruchomosci.pl  
e-mail: biuro@kosyl-nieruchomosci.pl

**KOS**

4190bb1-c-M

**LEGISHOUSE**  
NIERUCHOMOŚCI  
Emil Kucharski – licencja 16178  
Olsztyn, al. Piłsudskiego 2/8 lok.113  
tel./fax (89) 650-17-18  
tel. kom. 660 590 596  
e-mail: nieruchomosci@legishouse.pl  
www.legishouse.pl

**ALH**

2190bb1-b-M

Biurowie nieruchomości  
Olsztyn  
ulica.....  
tel. ....

**BO**

**Jak znaleźć nadawcę ogłoszenia?  
TO PROSTE!**

Przy każdym ogłoszeniu znajduje się skrót nazwy biura nieruchomości, którego reklama z telefonem i adresem umieszczona jest na górze każdej strony.

**BO/2**

12190bb1-a\_3x1-F

**SPRZEDAM**

mieszkania

**OLSZTYN**, Podgrodzie, Ul. Borkowskiego, 32,57 m2, 309000 zł, 2 pok., 1977 rok, III p. /4, ATRAKCYJNE, po remoncie, nowe instalacje, środkowe. Pokój z aneksem 15,07 m2, oddzielna sypialnia 8,55 m2, łazienka z wc 3,00 m2, p.pokój 5,29 m2, piwnica 2,48 m2, tel. 660 590 596, **LEG-MS-592/ALH**

działki | grunty

**SZĄBRUK**, Sząbruk, Sząbruk, 1200 m2, 120000 zł, Działka budowlana objęta MPZP, malowniczy krajobraz, w pobliżu zabudowa jedno-

rodzinna, w niedalekiej odległości wszystkie media (woda, prąd, gaz, kanalizacja). tel. 660 590 596, **LEG-GS-420/ALH**

lokale użytkowe

**SZĄBRUK**, Sząbruk, Sząbruk, 1246,70 m2, 595000 zł, Obiekt produkcyjno-magazynowy składający się z hali produkcyjnej wraz z zapleczem socjalno-biurowym o powierzchni 1246,70 m2, zabudowany na działce 3112 m2. Cena 790 000, 00 zł brutto tel.660 590 596, **LEG-HS-197/ALH**

garaże

**OLSZTYN**, Pojezierze, Dworcowa 13, 16 m2, 69000 zł, Garaż (z kanałem) stanowiący segment środ-

kowy w ciągu przyległych do siebie garaży. Garaże położone w głębi osiedla dojazd od ul. Pana Tadeusza, ul. Kołobrzeskiej i ul. Soplicy. Tel. 660 590 596, **LEG-MS-532/ALH**

**KUPIĘ**

mieszkania

**OLSZTYN**, Zatorze, 3 pok., **KUPIĘ** 2 - 3 pokoje na ZATORZU !!! -- Kupię 2-3 pokoje w Olsztynie. Dowolna lokalizacja --Może być do remontu !!--- www.kosyl-nieruchomosci.pl/ tel. 664-71-31-20, **8/KOS**

**OLSZTYN**, 40 m2, 2 pok., Poszukujemy mieszkań 1-2 i 3 -pokojowych dla naszych klientów, w różnej lokalizacji... **MOGĄ BYĆ DO REMONTU...** www.kosyl-nieruchomosci.pl / Kontakt - 664-71-31-20; 601-82-96-22, biuro- 89-523-78-78, **18/KOS**

domy | siedliska

**OKOLICE OLSZTYNA**, 150 m2, Poszukujemy dla naszych klientów, **DOMY, SIEDLISKA** w różnej lokalizacji... **MOGĄ BYĆ DO REMONTU...** www.kosyl-nieruchomosci.

pl / Kontakt - 664-71-31-20; 601-82-96-22, biuro- 89-523-78-78, **9/KOS**

**DO WYNAJĘCIA**

domy | siedliska

**OLSZTYN**, Os. Mazurskie, Www. Legishouse.Pl, 170 m2, 4900 zł, 6 pok., 1997 rok, DOM w pełni umeblowany i wyposażony (AGD,RTV); **WYSOKI standard; Działka 270 m2; piękny ogród; BLISKO centrum; garaż na dwa pojazdy. Cena najmu 4900 zł + opłaty eksploatacyjne tel. 660 590 596, 151766/ALH**

**RÓŻNOWO**, Gmina Dywity, Www. Legishouse.Pl, 230 m2, 4900 zł, 5 pok., Piękny przestronny dom, duża działka, 2 garderoby, 2 łazienki, garaż na 2 auta. Woda, kanalizacja i sieć gazowa miejska, dojazd drogą asfaltową, w pobliżu posesji przystanek autobusowy. tel.660 590 596, **95679/ALH**

lokale użytkowe

**OLSZTYN - BUTRYNY**, Zatorze, Borowa, 35,51 m2, 1775,50 zł, 1 pok., 2017 rok, **NOWO ODDANY DO UŻYTKU!** Parter, witryna bezpr. przy ciągu pieszo-komunikacyjnym od ul. Jagiellońskiej, parking przed budynkiem. Wejście od ulicy i środkowa osiedla. Czynnosc 1775,50+VAT 23%+opt. tel 660 590 596, **LEG-LW-384/ALH**

**wawa.info**  
PORTAL DLA WARSZAWY I MAZOWSZA

**NOWY PORTAL INFORMACYJNY**

Free Newsletter! Optimum

Wydarzenia dnia

Informacje z Mazowsza 54

Projekty akcyjne w kasach

50240bp-b-K



# TWARDZIELE OPANOWALI OLSZTYN

W weekend triathlonowe drogi prowadziły do Olsztyna, a konkretnie do CRS Ukiel, gdzie odbył się Puchar Europy, jak również zawody w ramach Garmin Triathlon Tour.

Najlepsi triathloniści Europy musieli przepłynąć 750 metrów, przejechać na rowerze 20 kilometrów i niejako na dobiec przebiec 5 kilometrów. Wyścig panów był niezwykle wyrównany, a o końcowym zwycięstwie zdecydowała iście sprinterska końcówka, którą na swoją korzyść rozstrzygnął Niemiec Jasper Ortfeld. Drugie miejsce zajął Brytyjczyk Solomon Okrafo-Smart, a trzecie startujący pod neutralną flagą Ben Dijkstra. Najlepszzy z Polaków Kamil Kulik zajął 14 miejsce.

Wśród kobiet klasą dla siebie była Szwajcarka Nora Gmur. Za plecami Helwetki uplasowały się trzy Hiszpanki, a tuż za nimi linię mety przecięła Polka Zuzanna Sudak.

W rywalizacji juniorów dominowali Szwajcarzy. Anouk Danna, która 5 kilometrów przebiegła w czasie 16:16, na swoją rodzaczkę



Kimey Casanovę musiała czekać blisko minutę! Jako trzecia linię mety przecięła Szwedka Hanna Mansson. Najlepsza z Polek Martyna Gajda była siódma.

Zdecydowanie więcej emocji przyniósł wyścig panów. Szwajcar Thibault Rivier i Polak Kacper Serwiński stoczyli ekscytujący bój o zwycięstwo. Ostatecznie o włos, a mówiąc ściślej: osekunde, wygrał Thibault. Trzecie miejsce zajął Słowak Dominik Ivančík.

W niedzielne przedpołudnie do gry wkroczyli amatorzy. Blisko 500 miłośników triathlonu ścigało się przy dopingu kibiców, którzy w tym roku wyjątkowo dopisali.

— PUCHAR EUROPY W TRIATHLONIE PRZESZEDŁ DO HISTORII. POD WZGLĘDEM SPORTOWYM ZAWODY STAŁY NA BARDZO WYSOKIM POZIOMIE, A FINISZ JUNIORÓW ZADOWOLIŁ NAWET NAJBARDZIEJ WYMAGAJĄCYCH KIBICÓW. CIESZY RÓWNIEŻ FAKT, ŻE PO RAZ PIERWSZY W STOLICY KRAINY TYSIĄCA JEZIOR ODBYŁA SIĘ RYWALIZACJA W RAMACH GARMIN TRIATHLON TOUR. TRAKTUJEMY TO JAKO NOWE OTWARCIE I WYZWANIE DO JESZCZE CIĘŻSZEJ PRACY — POWIEDZIAŁ JERZY LITWIŃSKI, DYREKTOR OŚRODKA SPORTU I REKREACJI W OLSZTYNIE, WSPÓŁORGANIZATORA IMPREZY.

— Puchar Europy w Olsztynie to już tradycja. Po raz dziewiąty zobaczyliśmy rywalizację na najwyższym europejskim poziomie. W przyszłym roku czeka nas mały jubileusz, dlatego wierzymy, że będą to wyjątkowe zawody — oznajmił Marcin Florek z Labosportu Polska.



Fot. Facebook Triathlon Series in Poland

© Michał Buczyński