



## Wielkie serca zagrały dla Poli i Ryszarda



Więcej na [www.kuriergmin.pl](http://www.kuriergmin.pl)

foto: Akademia Tańca i Ruchu Street Flow

**Mieszkańcy, sportowcy i darczyńcy zebrali 106 459 zł. Brawo!**

## 5 MLD ZŁ Z SEJMIKU. ILE TRAFI DO POWIATU WOŁOWSKIEGO?

Drogi, mosty, sport, obwodnica Wołowa – co znalazło się w budżecie na 2026 rok?



Natalia Gołąb,  
członkini Zarządu  
Województwa  
Dolnośląskiego

### W NUMERZE:

- Czy gminy są gotowe na zwrot opłat cementarnych? Radna pyta na sesji
- Zmiany w PCM – rehabilitacja pod lupą
- Dobra woda popłynęła do Bożenina
- Walka o dziurawy „parking”
- Od szkół po drogi i komunikację. Bilans inwestycji i budżet Brzegu Dolnego



## GLORIAN

Dom Pogrzebowy

**Darmowa chłodnia i kaplica**

Telefon całodobowy:  
**71 389 13 13**

56-100 Wołów, ul. Panińska I  
Usługi Kamieniarskie i Cmentarne

**SKUP  
ZŁOMU  
PĘGÓW**

ul. Główna 79  
Czynne 8-17

Skupujemy złom oraz metale kolorowe. Odbieramy złom również swoim transportem, możemy wystać auto z HDS. Waga - najazd 60 t.

[www.zlompegow.pl](http://www.zlompegow.pl)  
Aktualizuj ceny telefonicznie  
**600 56 20 36**

**Już 13 stycznia do każdego Kuriera Gmin wyjątkowy kalendarz z Magicznego Śródlesia z fotografią Grzegorza Bobrowicza**



[www.kuriergmin.pl](http://www.kuriergmin.pl)



# Rada Miejska w Brzegu Dolnym znów w komplecie

Podczas ostatniej sesji Rady Miejskiej w Brzegu Dolnym odbyło się uroczyste ślubowanie nowo wybranego radnego. Mandat objął Janusz Lisowski, który zwyciężył w wyborach uzupełniających w okręgu nr 15 obejmującym Godzięcin. Rotę ślubowania odczytała Anna Michalska.

Wybory uzupełniające zostały przeprowadzone po tym, jak dotychczasowy radny z Godzięcina, Mirosław Dawidowicz, zrezygnował z mandatu w związku z powołaniem go na stanowisko Zastępcy Burmistrza Brzegu Dolnego.

O mandat radnego ubiegało się dwóch kandydatów. Janusz Lisowski, startujący z Komite-



tu Wyborczego Ireneusza Fury, zdobył 152 głosy, wyraźnie wyprzedzając Janusza Kawalca z Komitetu Wyborczego Prawica Powiatu Wołowskiego,

na którego zagłosowały 54 osoby.

Do momentu rozstrzygnięcia wyborów Rada Miejska obradowała w 14-osobowym



składzie. Ślubowanie przywróciło pełny, 15-osobowy skład rady, co ma istotne znaczenie dla sprawnego funkcjonowania samorządu.

Nowemu radnemu gratulujemy wyboru i życzymy owocnej pracy na rzecz mieszkańców Godzięcina oraz całej gminy Brzeg Dolny. **kk**

## Stypendia dla najlepszych studentów z Brzegu Dolnego



Podczas Sesji Rady Miejskiej w Brzegu Dolnym miało miejsce uroczyste wręczenie stypendiów dla studentów z gminy, którzy wyróżniają się wysokimi wynikami w nauce na uczelniach wyższych.

Stypendia wręczyli Ireneusz Fura, Burmistrz Brzegu Dolnego, oraz Anna Michalska, Przewodnicząca Rady Miejskiej,

gratulując młodym naukowcom osiągnięć i życząc dalszych sukcesów edukacyjnych oraz zawodowych.

W tym roku listę stypendystów tworzą: Wiktor Wolski – Uniwersytet Wrocławski, I rok studiów stacjonarnych, Lena Krzyszkowicz – Uniwersytet Medyczny we Wrocławiu, I rok studiów niestacjonarnych, Agata Lefler – Akademia Sztuk Pięknych we Wrocławiu, III rok

studiów stacjonarnych, Izabela Buraczyńska – Uniwersytet SWPS we Wrocławiu, IV rok studiów stacjonarnych, Nadia Siewruk – Uniwersytet Wrocławski, II rok studiów stacjonarnych, Maja Macioła – Uniwersytet Dolnośląski DSW, IV rok studiów stacjonarnych, Maja Bolek – Uniwersytet WSB Merito we Wrocławiu, II rok studiów stacjonarnych, Mateusz Kwapisz – Politechnika Wrocławska,

III rok studiów stacjonarnych, Zuzanna Szpyra – Uniwersytet Medyczny we Wrocławiu, III rok studiów stacjonarnych, Alicja Maja Czajowska – Uniwersytet Ekonomiczny we Wrocławiu, II rok studiów stacjonarnych, Dominika Tomczak – Politechnika Wrocławska, IV rok studiów stacjonarnych.

Wręczenie stypendiów podkreśla zaangażowanie gminy w rozwój edukacji i wspieranie młodych, zdolnych mieszkańców w ich dalszej nauce i karierze zawodowej.

Nie wszyscy mogli osobiście odebrać stypendia, stad reprezentowali ich rodzice lub rodzinę. **kk**

### Dom Pogrzebowy Memento Mori

Żmigród ul. Sportowa 14  
Biuro: Wołów ul. Gajowa 6

**Świadcymy kompleksowe usługi:**

- profesjonalne przygotowanie oraz obsługa ceremonii pogrzebowych
- bezpłatna i nowoczesna sala pożegnań
- całodobowa chłodnia
- kremacje i ekshumacje
- krajowy i międzynarodowy transport zwłok
- pomniki i grobowce, opieka nad grobami

Telefon całodobowy: 573 006 222 lub 573 006 223



# Zmiany w rehabilitacji w PCM Wołów. Prezes Bartosz Granat wyjaśnia, co się zmieni i dlaczego

Rosnące kolejki do rehabilitacji, konieczność racjonalizacji kosztów oraz realne potrzeby zdrowotne mieszkańców powiatu wołowskiego – to główne powody zmian organizacyjnych, które przygotowało Powiatowe Centrum Medyczne. Jak podkreśla prezes PCM Bartosz Granat, celem działań jest poprawa dostępności świadczeń, skrócenie czasu oczekiwania na rehabilitację oraz stabilizacja sytuacji finansowej spółki.

W odpowiedzi na rosnące kolejki do rehabilitacji oraz konieczność racjonalizacji kosztów, Powiatowe Centrum Medyczne przygotowało i wdroży zmiany organizacyjne, których realizacja rozpocznie się na początku przyszłego roku. Celem działań jest poprawa dostępności świadczeń rehabilitacyjnych dla mieszkańców powiatu, skrócenie czasu oczekiwania na leczenie oraz stabilizacja sytuacji finansowej Spółki.

Warto podkreślić, że usługi rehabilitacji ambulatoryjnej i dziennej pozostaną w Wołowie.

Zmieni się natomiast zakres funkcjonowania oddziału rehabilitacji szpitalnej.

## Straty finansowe oddziału szpitalnego

Oddział rehabilitacji ogólnoustrojowej w minionym roku poniósł znaczące straty finansowe w wysokości 2,3 mln zł. W związku z tym Spółka przyjęła scenariusz konsolidacji obu oddziałów rehabilitacji, dostosowując strukturę organizacyjną do realnych potrzeb zdrowotnych mieszkańców.

Jak wyjaśnia prezes PCM Bartosz Granat, działania te pozwolą na ograniczenie kosztów funkcjonowania, przy jednoczesnym zwiększeniu dostępności świadczeń. Szacuje się, że konsolidacja przyniesie oszczędności na poziomie około 207 tys. zł miesięcznie.

## Dane pokazują realne potrzeby mieszkańców

W ubiegłym roku oddział rehabilitacji ogólnoustrojowej obsłużył jedynie 50 mieszkańców gminy Wołów oraz 37 mieszkańców gminy Brzeg Dolny. Dla porównania rehabilitacja ambu-



latoryjna i dzienna objęła opieką 1 800 pacjentów, z czego aż 98 procent stanowili mieszkańcy powiatu wołowskiego.

Dane te – jak podkreśla prezes PCM – jednoznacznie wskazują, że to właśnie rehabilitacja ambulatoryjna i dzienna najlepiej odpowiada na rzeczywiste potrzeby lokalnej społeczności.

## Więcej miejsc i krótsze kolejki

W ramach planowanych zmian Spółka zamierza rozwijać w Wołowie rehabilitację ambulatoryj-

ną i dzienną, zwiększając liczbę obsługiwanych mieszkańców co najmniej dwukrotnie. Pozwoli to w sposób realny i systemowy rozładować kolejki oczekujących.

Obecnie na rehabilitację zapisanych jest już 1 500 osób na rok 2026 oraz ponad 1 000 osób na rok 2027. Skrócenie czasu oczekiwania na rehabilitację będzie jednym z kluczowych efektów wdrażanych działań i – jak zaznacza prezes PCM – bezpośrednio przełoży się na poprawę dostępności świadczeń dla mieszkańców całego powiatu.

## Bez redukcji zatrudnienia

Jednocześnie Powiatowe Centrum Medyczne podkreśla, że planowana konsolidacja nie będzie wiązała się z redukcją zatrudnienia. Wszyscy dotychczasowi pracownicy zachowają swoje miejsca pracy.

– Zmiany mają charakter organizacyjny i finansowy, a nie kadrowy. Zależy nam na stabilności zespołu i lepszym wykorzystaniu jego potencjału – wyjaśnia prezes PCM Bartosz Granat.

mr

**GRANAT** | Twój zarządca  
KONSERWACJA NIERUCHOMOŚCI

## ZARZĄDZANIE WSPÓLNOTAMI MIESZKANIOWYMI

- Obsługa administracyjna
- Obsługa techniczna nieruchomości
- Obsługa bankowa - księgowo
- Obsługa prawna

KORZYSTAMY Z INTERNETOWEJ PLATFORMY  
DO OBSŁUGI MIESZKAŃCÓW

**+48 783 671 831**

biuro@granat-zn.pl

www.granat-zn.pl



REKLAMA



## Liczyły się sekundy. Nasi dzielnicowi uratowali życie mężczyzny

To była interwencja, w której nie było czasu na wahanie. Dyżurny Komendy Powiatowej Policji w Wołowie odebrał dramatyczne zgłoszenie od mężczyzny pilnie potrzebującego pomocy. Kontakt był utrudniony, a zgłaszający nie potrafił podać dokładnego adresu. Wiadomo było jedno – sytuacja jest poważna.

Na teren gminy Wińsko natychmiast ruszyli dzielnicowi: asp. szt. Zdzisław Miłuch, asp. Paweł Krzykwa oraz st. sierż. Dominik Zimny. Policjanci rozpoczęli penetrację miejscowości. W jednej z posesji znaleźli leżącego mężczyznę w stanie bezpośredniego zagrożenia życia.

Jak relacjonują funkcjonariusze, poszkodowany miał „poważne problemy z oddychaniem”, siniał, miał opuchniętą twarz



i gardło, a rękami trzymał się za szyję. Wtedy – jak podkreślają policjanci – „Liczyły się sekundy”.

Dzielnicowi natychmiast przystąpili do akcji ratunkowej.

Udrożnili drogi oddechowe, ułożyli mężczyznę w pozycji bocznej bezpiecznej, zapewnili dopływ świeżego powietrza i przez cały czas kontrolowali jego funkcje

życiowe. W pewnym momencie stan mężczyzny gwałtownie się pogorszył – przestał reagować i niemal przestał oddychać.

Szybka i zdecydowana reakcja policjantów przyniosła efekt. Jeszcze przed przyjazdem zespołu ratownictwa medycznego udało się przywrócić mu oddech i świadomość. Gdy na miejsce dotarła karetka, mężczyzna otrzymał specjalistyczną pomoc, a jego stan zaczął się stabilizować.

Ta interwencja pokazuje policję od tej strony, której na co dzień nie widać w statystykach – gotowość do działania, opanowanie i realne umiejętności ratowania życia. W tym przypadku to właśnie szybka reakcja wołowskich dzielnicowych sprawiła, że nie doszło do tragedii.

Ta sytuacja po raz kolejny pokazuje, jak ważną rolę w lokalnych społecznościach odgrywają

dzielnicowi – policjanci, którzy znają teren, mieszkańców i potrafią działać pod ogromną presją czasu. W tej interwencji nie chodziło o procedury ani statystyki, ale o ludzkie życie i natychmiastową reakcję.

Dzięki opanowaniu, doświadczeniu i umiejętnościom funkcjonariuszy z **Komendy Powiatowej Policji w Wołowie** pomoc dotarła na czas. To przykład służby, która często pozostaje niewidoczna, dopóki nie wydarzy się coś dramatycznego.

Dla uratowanego mężczyzny była to walka o życie. Dla policjantów – kolejny dowód, że ich codzienna obecność w terenie ma realne znaczenie. Takie historie przypominają, że za mundurem stoją ludzie, którzy w kluczowych momentach potrafią zachować zimną krew i działać bez wahań.

ziela

# Powiat wołowski w budżecie województwa 2026. Kilkadziesiąt milionów złotych na drogi, most, sport i obwodnicę Wołowa

Zarząd Województwa Dolnośląskiego przyjął projekt budżetu na 2026 rok. To największy i najbardziej proinwestycyjny budżet w historii regionu – niemal 5 mld zł, z czego 2,7 mld zł przeznaczono na wydatki majątkowe oraz 161 zadań inwestycyjnych. W kontekście tych zapowiedzi pojawia się pytanie, ile realnie z tej puli trafi do powiatu wołowskiego i na jakie konkretne inwestycje. Dodatkowe zainteresowanie wzbudziły niedawne wpisy w mediach społecznościowych wicemarszałka województwa Michała Rado, w których pojawił się temat obwodnicy Wołowa. Czy projekt budżetu na 2026 rok daje na nią realną szansę – choćby na etapie dokumentacji? O szczegóły zapytaliśmy Natalia Gołąb, radną Sejmiku Województwa Dolnośląskiego i członkinię Zarządu Województwa.

**- Ile środków z budżetu województwa na 2026 rok trafi do powiatu wołowskiego? Czy może Pani wskazać konkretne kwoty i zadania?**

- Całkowita kwota środków z budżetu Samorządu Województwa Dolnośląskiego, która trafi do powiatu wołowskiego, jest otwarta i w dużym stopniu zależy będzie od samorządów oraz organizacji pozarządowych, które będą miały możliwość aplikowania w wielu konkursach. Ze względu na to, że na tę chwilę tylko część projektów możemy oszacować, wstępnie mogę powiedzieć, że będzie to kwota nawet kilkudziesięciu milionów złotych.

Z początkiem roku ruszamy z wieloma naborami, zarówno infrastrukturalnymi, jak i społecznymi. Dopiero po ich zakończeniu będziemy znali przybliżoną pulę środków, jaka docelowo trafi do powiatu wołowskiego z Samorządu Województwa Dolnośląskiego. Dlatego gorąco zachęcam do korzystania z wsparcia finansowego Urzędu Marszałkowskiego i aplikowania w nadchodzących naborach.

**- Czy w projekcie budżetu na 2026 rok ujęto obwodnicę Wołowa? Na jakim etapie jest**



**ten projekt: finansowanie dokumentacji, decyzje środowiskowe czy przygotowanie do realizacji?**

- To bardzo ważny dla mnie projekt, który istotnie usprawni komunikację i ułatwi mieszkańcom Wołowa codzienne funkcjonowanie. Dolnośląska Służba Dróg i Kolei prowadzi analizę sieci dróg wojewódzkich w obszarze otaczającym miasto Wołów. Po jej zakończeniu, wspólnie z lokalnymi samorządami, podjęte zostaną rozmowy dotyczące kształtu obwodnicy.

Następnie planowane jest opracowanie koncepcji i wybór wariantu. W projekcie planu wydatków na rok 2026 DSDiK wyodrębniła pozycję dotyczącą opracowania koncepcji obwodnicy Wołowa, z przeznaczeniem na ten cel 250 tysięcy złotych.

**- Czy budżet przewiduje środki na remont lub przebudowę mostu w Lubiążu? Jeśli tak – kiedy mogą rozpocząć się prace?**

- Remont rozpocznie się już w pierwszym kwartale 2026 roku. Prace obejmą wymianę dylatacji, konserwację łożysk, odnowienie wspornika płyty pomostowej, wykonanie nowych kap chodnikowych, wzmocnienie podpory nurtowej oraz demontaż i ponowny montaż wyposażenia.

Koszt inwestycji wynosi dokładnie 10 591 245 zł i w całości zostanie pokryty z budżetu województwa. To ważna przeprawa przez Odrę, ponieważ umożliwia mieszkańcom powiatu codzienne dojazdy do pracy i szkoły. Należy również pamiętać, że most prowadzi do jednego z najcenniejszych dolnośląskich zabytków – klasztoru cystersów w Lubiążu, będącego turystyczną wizytówką regionu.

**- Które drogi wojewódzkie zostały wpisane do budżetu**

**2026? Czy wskazano konkretne odcinki do remontu lub przebudowy?**

- Rok 2026 będzie czasem intensywnej realizacji inwestycji, ale również przygotowań do kolejnych projektów. W powiecie wołowskim będą to m.in.: remont drogi i budowa chodnika w ciągu drogi wojewódzkiej nr 339 w miejscowości Pełczyn, w 2026 roku planowane jest opracowanie dokumentacji projektowo-technicznej, a rozpoczęcie robót przewidywane jest na 2027 rok,

przebudowa skrzyżowania dróg wojewódzkich nr 338 i 334 na wysokości miejscowości Moczydlnica Dworska, w 2026 roku przewiduje się opracowanie dokumentacji, a rozpoczęcie robót budowlanych planowane jest na 2027 rok, modernizacja drogi wojewódzkiej nr 338 na odcinku Wołów – Lubiąż przez Prawików, z zakończeniem prac przewidzianym w 2027 roku,

remont drogi wojewódzkiej nr 338 na odcinku Stary Wołów – Golina, obejmujący nową nawierzchnię, pobocza oraz odmulanie rowów, z przewidywanym zakończeniem w kwietniu 2026 roku, budowa ciągu pieszo-rowerowego Stary Wołów – Wołów, z planowanym zakończeniem w czerwcu 2026 roku, remont drogi wojewódzkiej nr 339 w Smarkowie, gdzie plac budowy został już przekazany wykonawcy i trwa opracowanie tymczasowej organizacji ruchu, remont drogi wojewódzkiej nr 340 Bukowice – Rościszewice, na której położono już warstwę ścieralną i zgłoszono prace dodatkowe.

**- Z puli 100 mln zł na sport – czy powiat wołowski może**

**liczyć na inwestycje w bazę sportową?**

- W 2026 roku przygotowana zostanie oferta inwestycyjna dla lokalnych samorządów. Już w styczniu ruszą nabory do programów: Program Rozwoju Infrastruktury Sportowej w Województwie Dolnośląskim oraz Program Dolnośląskie Parki do gry w tenisa i padla.

Jednocześnie kończone będą inwestycje rozpoczęte w 2025 roku: modernizacja boiska przy Liceum Ogólnokształcącym w Brzegu Dolnym z dotacją 200 tys. zł, budowa boiska wielofunkcyjnego przy ZSP nr 2 w Brzegu Dolnym z dotacją 300 tys. zł, a także budowa kortu tenisowego i toru kolarskiego typu pumptrack w Wińsku z dofinansowaniem 250 tys. zł.

**- A co z działaniami Departamentu Obszarów Wiejskich i Zasobów Naturalnych? Jakiego rodzaju wsparcie w 2026 roku trafi do wsi, organizacji społecznych i samorządów z terenu powiatu wołowskiego?**

- W Departamencie Obszarów Wiejskich i Zasobów Naturalnych, za który jestem bezpośrednio odpowiedzialna, z początkiem nowego roku uruchomimy kilka kluczowych naborów.

Pierwszym z nich będzie konkurs „Odnowa Wsi Dolnośląskiej”, którego głównym celem jest pobudzanie lokalnych społeczności do działania na rzecz swoich miejscowości. W ramach tego programu finansujemy m.in. modernizację świetlic wiejskich, placów zabaw, zagospodarowanie terenów rekreacyjnych, a także zakup szatni przy boiskach, wyposażenie bibliotek, strojów ludowych czy instrumentów muzycznych. Na realizację tych zadań w budżecie województwa na 2026 rok przeznaczyliśmy 7 milionów złotych.

Drugim ważnym instrumentem będzie konkurs „Przedsięwzięcia promujące idee odnowy wsi”, który jest skierowany przede wszystkim do organizacji działających najbliżej mieszkańców. Zależy nam na integracji lokalnych środowisk i wspieraniu inicjatyw oddolnych. O środki będą mogły ubiegać się m.in. lokalne stowarzyszenia, Koła Gospodyń Wiejskich oraz Ochotnicze Straże Pożarne. Do-

finansowanie można przeznaczyć na organizację warsztatów rękodzielniczych i kulinarnych, festynów, wydarzeń integracyjnych, a także na tworzenie miejsc rekreacji, takich jak wiaty, altany czy miejsca spotkań. Na ten konkurs przeznaczyliśmy 600 tysięcy złotych, a jego ogłoszenie planujemy na przełomie stycznia i lutego. Już dziś zachęcam aktywnych mieszkańców wsi do przygotowywania wniosków.

Kontynuujemy również **wsparcie dla pszczelarstwa**, które od lat cieszy się bardzo dużym zainteresowaniem. W pierwszym kwartale 2026 roku ogłosimy nabór na pasieki edukacyjne, a także – podobnie jak w latach ubiegłych – prześlemy dolnośląskim pszczelarzom ciasto pszczele. Na te działania przeznaczamy 1 milion złotych. Dodatkowo gminy będą mogły pozyskać środki na **nasadzenia drzew**, ze szczególnym uwzględnieniem drzew miododajnych. W ramach tego programu można otrzymać do 90 tysięcy złotych.

Jeśli chodzi o projekty strictly infrastrukturalne związane z obszarami wiejskimi, to w przyszłorocznym budżecie województwa na działania z zakresu **ochrony gruntów rolnych** przeznaczymy 66,5 miliona złotych, czyli aż o 11 milionów złotych więcej niż w roku obecnym. Z tej puli wspierane będą m.in. budowy i modernizacje dróg dojazdowych do gruntów rolnych – gminy będą mogły pozyskać na ten cel do 600 tysięcy złotych, a powiaty do 840 tysięcy złotych.

Kolejnym ważnym kierunkiem są **zbiorniki wodne**, na które jednorazowo można uzyskać do 1,5 miliona złotych. Środki te muszą zostać przeznaczone na ochronę zasobów wodnych, poprawę retencji oraz zwiększenie bezpieczeństwa mieszkańców, co w kontekście zmian klimatycznych ma dziś ogromne znaczenie.

**- To będzie dobry rok...**

- Rok 2026 zapowiada się jako **bardzo intensywny inwestycyjnie dla powiatu wołowskiego**. Mówimy o **kilkudziesięciu milionach złotych**, które mogą trafić do gmin i powiatu w ramach konkretnych zadań infrastrukturalnych oraz otwartych konkursów. Kluczowe priorytety to poprawa transportu i bezpieczeństwa, rozwój sportu, wsparcie obszarów wiejskich i inicjatyw lokalnych oraz rozpoczęcie prac koncepcyjnych nad obwodnicą Wołowa. To budżet, który odpowiada na bieżące potrzeby mieszkańców i jednocześnie przygotowuje powiat wołowski na kolejne lata rozwoju. [martaringart@kuriergmin.pl](mailto:martaringart@kuriergmin.pl)

# Opłaty za grobowce pod lupą. Po wyrokach sądów radna Maria Wabińska pyta: czy gmina Brzeg Dolny będzie musiała oddać pieniądze mieszkańcom?

Ogólnopolskie wyroki sądów administracyjnych podważające legalność części opłat cmentarnych zaczynają mieć lokalne konsekwencje. Podczas sesji Rady Miejskiej w Brzeg Dolny radna Maria Wabińska zapytała wprost, czy gmina jest przygotowana na ewentualne zwroty pieniędzy mieszkańcom, jeśli obowiązujące stawki za groby i miejsca pochówku zostaną zakwestionowane przez sądy. Temat, który dotąd wydawał się odległy, może wkrótce dotknąć także lokalny budżet i mieszkańców.

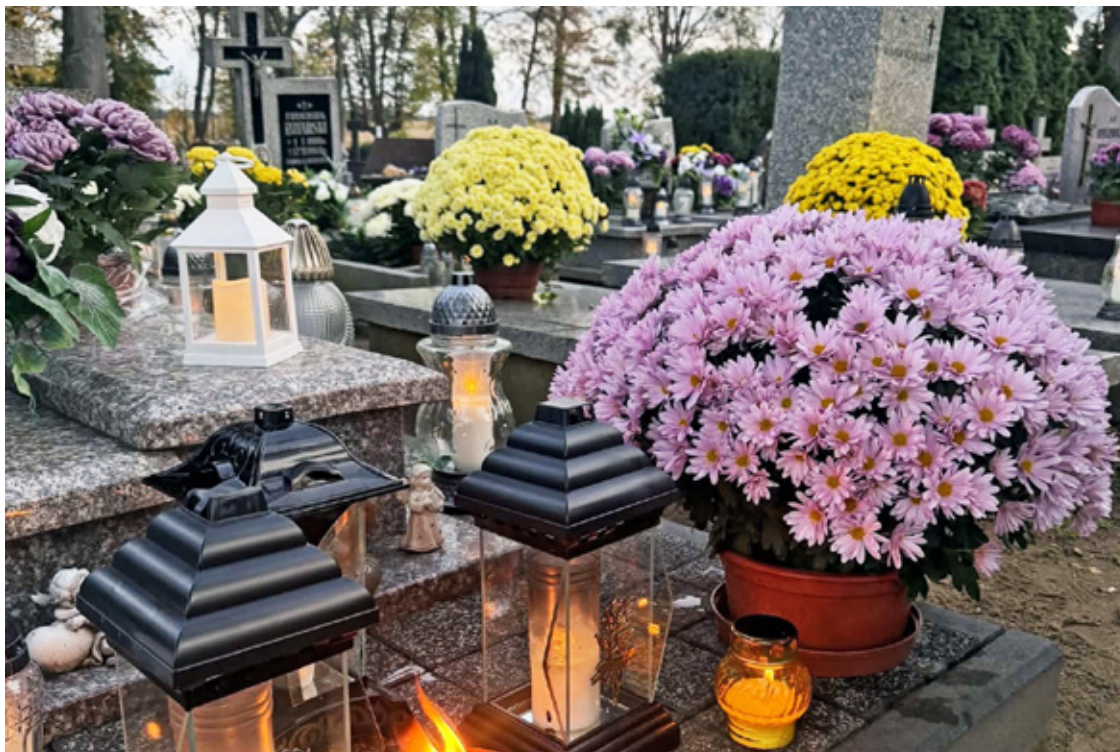
Wyroki wojewódzkich sądów administracyjnych i Naczelnego Sądu Administracyjnego wywołały ogólnopolską dyskusję o nielegalnych opłatach cmentarnych, pobieranych przez gminy i zakłady komunalne. Chodzi m.in. o opłaty za grobowce, przedłużanie miejsc pochówku po 20 latach czy tzw. opłaty eksploatacyjne.

Podczas sesji Rady Miejskiej temat ten pojawił się również w Brzegu Dolnym – radna Maria Wabińska zapytała, czy gmina jest przygotowana na ewentualne zwroty pieniędzy mieszkańcom, jeśli obowiązujące stawki zostaną zakwestionowane przez sądy.

## Co dokładnie zakwestionowały sądy?

Sądy administracyjne w ostatnich miesiącach coraz częściej uchylają uchwały samorządów dotyczące opłat cmentarnych. W uzasadnieniach podkreślają, że:

- gmina może pobierać opłaty wyłącznie za czynności bezpośrednio związane z pochówkiem zmarłego,
- brakuje podstaw prawnych do pobierania opłat m.in. za:
  - przedłużanie prawa do grobu po 20 latach,
  - dochowanie urny lub trumny do istniejącego grobu,
  - korzystanie z infrastruktury cmentarnej,
  - opłaty administracyjne i eksploatacyjne,



- opłaty cmentarne nie mogą stanowić źródła dochodu samorządu, a jedynie pokrywać rzeczywiste koszty pochówku.

W wielu miastach sądy stwierdziły nieważność całych uchwał, co otworzyło mieszkańcom drogę do dochodzenia zwrotu nienależnie pobranych opłat.

## Jakie opłaty obowiązują w Brzegu Dolnym w 2025 roku?

Na cmentarzu komunalnym w Brzegu Dolnym, zarządzanym przez Zakład Gospodarki Komunalnej, w 2025 roku obowiązują m.in. następujące stawki:

- grób ziemny pojedynczy (20 lat) – 700 zł,
- grób ziemny 2-osobowy w pionie (20 lat) – 800 zł,
- grób ziemny 2-osobowy w poziomie (20 lat) – 950 zł,
- grób dziecięcy (do 6 lat, 20 lat) – 400 zł,
- grób murowany pojedynczy (20 lat) – 1 500 zł,
- grób urnowy ziemny – 1 000 zł,
- grób murowany 2-osobowy:
  - w pionie – 3 500 zł,
  - w poziomie – 4 500 zł.

To właśnie opłaty dotyczące utrzymania lub dalszego korzystania z grobu są obecnie najczęściej przedmiotem sporów

i wyroków sądów administracyjnych w całej Polsce.

## Pytanie radnej: czy gmina jest gotowa na zwroty?

Podczas sesji Rady Miejskiej radna Maria Wabińska zwróciła uwagę, że problem może dotyczyć również Brzegu Dolnego. Zapytała, czy gmina:

- analizowała już zgodność lokalnych opłat z obowiązującym prawem,

- jest przygotowana finansowo i organizacyjnie na ewentualne rozszycenie mieszkańców,
- rozważa zmianę obowiązujących zasad jeszcze przed ewentualnymi wyrokami.

W innych samorządach mieszkańcy już zapowiadają wezwania do zwrotu pieniędzy, powołując się na orzecznictwo sądów administracyjnych.

## Jak sprawdzić, czy opłata za grób była legalna? Poradnik dla mieszkańców

Osoby, które w ostatnich latach płaciły za miejsce na cmentarzu komunalnym, mogą samodzielnie sprawdzić, czy pobrana opłata miała podstawę prawną.

1. Sprawdź dokumenty  
Odszukaj dowód wpłaty, fakturę lub potwierdzenie przelewu

3. Porównaj z wyrokami sądów  
Jeśli opłata nie dotyczyła bezpośrednio pochówku, istnieje ryzyko, że mogła zostać pobrana bez podstawy prawnej.

4. Złóż wniosek o wyjaśnienie  
Mieszkaniec ma prawo wystąpić do ZGK z pisemnym pytaniem o podstawę prawną pobranej opłaty.

5. W razie wątpliwości – dalsze kroki. Możliwe jest:

- złożenie skargi do rady miejskiej,
- wezwanie gminy lub ZGK do zwrotu nienależnie pobranej opłaty,
- konsultacja z prawnikiem.

## Problem ogólnopolski, realne skutki lokalne

Choć nie wszystkie wyroki są jeszcze prawomocne, kierunek jest wyraźny. Opłaty cmentarne w dotychczasowej formie znalazły się pod poważnym znakiem zapytania, a pytanie postawione na sesji przez radną Marię Wabińską pokazuje, że także w Brzegu Dolnym temat zaczyna być traktowany bardzo poważnie.

Najbliższe miesiące pokażą, czy gmina zdecyduje się sama zweryfikować swoje stawki, czy sprawa trafi na drogę sądową – tym razem z udziałem mieszkańców. **inf**

od 2005 r. w Wołowie  
[www.meble-wolow.pl](http://www.meble-wolow.pl)

**PIRAMIDA  
MEBLE**

kuchnie nowoczesne  
kuchnie klasyczne  
salony i jadalnie

łazienki  
meble nietypowe  
biura, szafy, wnęki

ul. Polna 5  
56-100, Wołów

tel. 602 641 297  
tel. 71 389 40 06

# Zamiast wstęgi – kłódka. W Bożeniu zamknięto starą stację, a mieszkańcy dostali bezpieczną wodę

To historyczny moment dla gminy Wołów i mieszkańców Bożeniam oraz Goliny. Zakończono strategiczną inwestycję wodno-kanalizacyjną realizowaną przez Przedsiębiorstwo Wodno-Kanalizacyjne w Wołowie, dzięki której setki mieszkańców zostały trwale podłączone do bezpiecznego systemu zaopatrzenia w wodę.

Inwestycja została sfinansowana ze środków Krajowego Planu Odbudowy oraz przy wsparciu Urzędu Marszałkowskiego Województwa Dolnośląskiego. Łączna wartość dofinansowania sięgnęła około 5 mln zł. Na zakończeniu inwestycji jej odbioru dokonali samorządowcy wszystkich szczebli. Dobra współpraca przynosi realne korzyści - podsumowywali. Jednak aby inwestycja mogła zostać sfinansowana, należało złożyć poprawny wniosek, w czym duża zasługa pracowników PWK oraz jego prezesa Rafała Borzyńskiego, który nie krył zadowolenia z realizacji tak dużego przedsięwzięcia.

## Bezpieczna woda zamiast lokalnego ujęcia

Jak podkreślano podczas wydarzenia, kluczowym elementem projektu było zamknięcie starej stacji uzdatniania wody w Bożeniu, która powstała jeszcze w latach 90. i pierwotnie miała funkcjonować jedynie przez kilka lat. - Od zeszłego tygodnia do Bożeniam płynie już woda z Wołowa, spełniająca wszystkie wymagane parametry jakościowe – poinformował Rafał Borzyński, prezes PWK Wołów. – Dzięki temu zabezpieczyliśmy mieszkańców Bożeniam i Goliny w stabilne, bezpieczne źródło wody.

## Kilometry sieci i setki przyłączy

Projekt objął nie tylko tranzyt wody z Wołowa do Bożeniam, ale również rozbudowę infrastruktury na terenach wiejskich gminy Wołów. W ramach inwestycji: wybudowano blisko 6 kilometrów nowej sieci, wykonano 212 przyłączy wodociągowych, powstało



niemal 100 przyłączy kanalizacyjnych.

- To jedna z największych inwestycji infrastrukturalnych ostatnich lat na obszarach wiejskich gminy i powiatu - mówił Jan Janas, obecny starosta, były wiceburmistrz Gminy Wołów.

## Współpraca samorządów i regionu

Podczas wydarzenia głos zabrali przedstawiciele wszystkich szczebli samorządu: gminy, powiatu i urzędu marszałkowskiego. Burmistrz Wołowa Dariusz Chmura podkreślał, że inwestycja realnie poprawia jakość życia mieszkańców i była

możliwa dzięki skutecznemu sięgnięciu po środki zewnętrzne. Natalia Gołąb, członkini Zarządu Województwa Dolnośląskiego, zwracała uwagę, że projekt służy nie tylko mieszkańcom, ale także ochronie środowiska oraz zwiększeniu odporności i bezpieczeństwa gminy. O znaczeniu inwestycji mówił również Jan Tomków, przewodniczący Rady Miejskiej w Wołowie, przypominając, że mieszkańcy Bożeniam od lat czekali na wodę o stabilnej i wysokiej jakości.

## Zamiast wstęgi – kłódka

Tym razem uroczystość miała nietypowy charakter. Nie prze-



cięto wstęgi, jak bywa przy większości inwestycji. Symbolicznie zamknięto budynek dawnej stacji uzdatniania wody na kłódkę i klamry. – To inwestycja o charakterze strategicznym – podkreślano. – Ma zasilać w wodę setki mieszkańców i dlatego wymaga szczególnego zabezpieczenia. Zakończenie projektu oznacza nie tylko koniec pewnego etapu, ale przede wszystkim początek nowej jakości w dostępie do wody pitnej dla mieszkańców Bożeniam i okolic.

Jak podkreślano na zakończenie, inwestycja ta pokazuje, że nawet bardzo kosztowne i skomplikowane projekty są możliwe do

realizacji, jeśli za decyzjami idzie dobra współpraca samorządu, spółki komunalnej i regionu. Kluczowe okazało się nie tylko pozyskanie środków zewnętrznych, ale także prawidłowe przygotowanie dokumentacji i wniosku o dofinansowanie. – Bez rzetelnej pracy zespołu i poprawnie złożonego wniosku te pieniądze po prostu by do gminy nie trafiły – podkreślano nieoficjalnie. To przykład inwestycji, w której kompetencje, doświadczenie i konsekwencja przełożyły się na realną poprawę bezpieczeństwa i jakości życia mieszkańców.

mr

# Bolesna historia. Od pomnika do tablicy pamięci

W Wołowie odbyła się uroczystość odsłonięcia tablicy pamiątkowej, upamiętniającej powojennych mieszkańców miasta – tych, którzy po II wojnie światowej odbudowywali Wołów i tworzyli jego nową historię. Tablica stanęła w parku przy ul. Piłsudskiego, w miejscu symbolicznym i ważnym dla lokalnej pamięci. W miejscu, które budzi różne skojarzenia od tych dobrych – jak odbudowa ziem przez naszych dziadków po tragiczne – wyzwalenie ich przez Armię Czerwoną.

Spór o pomnik, który stał wcześniej w tym miejscu pojawił się wraz z ustawą dekomunizacyjną narzucającą usuwanie pomników na których były symbole Armii Czerwonej.

To historia, która sięga 2018 roku. To właśnie wtedy, po decyzjach IPN nakazujących usunięcie z przestrzeni publicznej pomników i symboli związanych z Armią Czerwoną, zdemontowany został pomnik, który przez lata funkcjonował w Wołowie jako obiekt o zmienionej, powojennej interpretacji. Warto jednak przypomnieć, że pierwotnie – po I wojnie światowej – był to pomnik z polskimi nazwiskami, którzy tu walczyli, później przekształcony i ideologicznie przypisany innej narracji historycznej.



Spór o to, „czyj to pomnik” i jaką pamięć powinien reprezentować, stał się impulsem do działania dla grupy mieszkańców. Ich celem nie było przywrócenie symboliki politycznej, lecz oddanie czci ludziom, którzy po wojnie zamieszkali w Wołowie, pracowali tu, odbudowywali miasto i tworzyli jego powojenną tożsamość.

Podczas uroczystości głos zabrała radna Emilia Świątek, która prowadziła wydarzenie i od lat wspierała inicjatywę mieszkańców.

– Pomnik był wyrazem wdzięczności i pamięci o tych, którzy tu przyjechali po wojnie, którzy odbudowywali Wołów i tworzyli naszą przyszłość. Jego demontaż w 2018 roku poruszył mieszkańców, którzy zwrócili się do mnie o pomoc w zachowaniu tej pamięci – mówiła radna.

Jak podkreśliła, inicjatorami działań byli śp. Zdzisław Miadziołko oraz Ryszard Borzyński.



To oni zapoczątkowali starania, które – po siedmiu latach – doprowadziły do realizacji idei w nowej, zgodnej z obowiązującymi przepisami formie.

– Ta płyta jest wyrazem poszanowania woli starszych mieszkańców. Dla tych, którzy jeszcze żyją, ale nie mogli być dziś z nami, to znak, że ich historia została zauważona i uszanowana – podkreślała Emilia Świątek.

Ze względu na wymogi formalne i decyzje zarządcy drogi możliwe było ustawienie tablicy, a nie odbudowa pomnika. Mimo to, jak zaznaczano, sama obecność tablicy ma ogromne znaczenie symboliczne. Radna zwróciła również uwagę na liczne reakcje mieszkańców, którzy w trakcie przygotowań podchodzili i gratulowali wytrwałości w doprowadzeniu sprawy do finału.

Szczególnie wzruszającym momentem uroczystości było podziękowanie skierowane do córki Zdzisława Miadziołko – Małgorzaty, obecnej na wydarzeniu.

– Pan Zdzisław mobilizował mnie, żebym nie przestawała walczyć o to upamiętnienie. Wiedział, że ta tablica powstanie. Dziś możemy powiedzieć: dotrymaliśmy słowa – mówiła radna. Głos zabrała także córka zmarłego inicjatora.

– Jestem bardzo dumna, że mogę tu dziś być i reprezentować mojego ojca. Dziękuję wszystkim, którzy doprowadzili do tego, że ta pamięć została zachowana – powiedziała.

Nowa tablica w parku przy ul. Piłsudskiego nie zamyka sporów historycznych. Nadal słychać w przestrzeni publicznej, że wybór miejsca jest kontrowersyjny, bo przypomina miejsce gdzie Armia Czerwona czciła swoje zbrodnie podczas wyzwolenia Wołowa. Jak jednak podkreślali uczestnicy uroczystości, ta tablica ma przywracać pamięć o zwykłych mieszkańcach, których codzienna praca po wojnie zbudowała współczesny Wołów. Na tablicy wyryto napis: Mieszkańcom Wołowa z Kresów, Rzeczypospolitej, osadników ze wszystkich stron Polski, którzy tu znaleźli nowe miejsce do życia wnosząc wkład w odbudowę i rozwój Wołowa.

ki

## Sport i bezpieczeństwo przy podstawówce w Wińsku. Powstają trzy ważne inwestycje

Przy Szkole Podstawowej w Wińsku wyraźnie zmienia się przestrzeń, z której wkrótce skorzystają zarówno uczniowie, jak i mieszkańcy gminy. Trwają prace przy budowie długo zapowiadanych obiektów sportowych, czyli kortu tenisowego oraz pumptracku, a równolegle prowadzony jest remont dawnej kotłowni, gdzie powstaje magazyn obrony cywilnej.

Jedną z najbardziej widocznych inwestycji jest budowa pumptracku, czyli specjalnego toru rowerowego o charakterze rekreacyjno-sportowym. Obiekt powstaje z myślą o użytkownikach w różnym wieku i o różnym poziomie zaawansowania.



Projekt zakłada tor zamknięty, umożliwiający płynną jazdę bez konieczności pedałowania, dzięki odpowiednio wyprofilowanym muldom i zakrętom. Pumptrack ma około 45 metrów długości, składa się z kilkunastu hop oraz czterech zakrętów o znacznym

nachyleniu, co pozwala na bezpieczną, a jednocześnie dynamiczną jazdę. Z toru będą mogli korzystać nie tylko rowerzyści, ale również użytkownicy hulajnóg, wrotek czy deskorolek.

Równolegle realizowana jest budowa wielofunkcyjnego

boiska sportowego, którego głównym elementem będzie kort tenisowy z nawierzchnią poliuretanową. Boisko zaprojektowano tak, aby na jednej płycie możliwa była również gra w siatkówkę oraz piłkę ręczną. Powierzchnia kortu przekracza 590 metrów kwadratowych, a całość zostanie wyposażona w systemowe ogrodzenie z piłkochwytnymi o wysokości czterech metrów. Przewidziano także chodniki prowadzące do obiektu, ławki, kosze na śmieci oraz tablicę z regulaminem korzystania z boiska. Kort będzie oświetlony lampami solarnymi, co pozwoli na korzystanie z obiektu również po zmroku. Całość ma służyć zarówno zajęciom szkolnym, jak i rekreacji mieszkańców.

Trzecim elementem inwestycyjnej układanki przy podstawówce jest remont dawnej kotłowni, która zostanie zaadaptowana na magazyn obrony cywilnej. Obiekt ma pełnić funkcję zaplecza sprzętowego na wypadek sytuacji kryzysowych. Gmina Wińsko pozyskała na ten cel środki z rządowego programu ochrony ludności i obrony cywilnej. Magazyn ma zostać wyposażony w sprzęt niezbędny do reagowania w sytuacjach nadzwyczajnych (np. agregat prądotwórczy, osuszacz, nagrzewnice, plandeki, zapory przeciwpowodziowe, zbiorniki na wodę, megafony, koce i karimaty).

Realizowane inwestycje wpisują się w szerszy plan rozwoju infrastruktury sportowej i poprawy bezpieczeństwa w gminie Wińsko. Choć każda z nich ma inny charakter, wszystkie koncentrują się w jednym miejscu, przy szkole podstawowej.

dz

# Jedni zbierają podpisy, inni mówią „to teren wspólny”.

## Spór o działkę przy ul. Wilczej

Mieszkańcy największego osiedla w Brzegu Dolnym sprzeciwiają się sprzedaży gminnej działki przy ulicy Wilczej, na której od lat mieszkańcy stawiają auta. Trwa zbiórka podpisów pod petycją do burmistrza, a sprawa po raz kolejny wywołała silną debatę społeczną. Tym razem inicjatywę wsparły radne z różnych środowisk politycznych, podkreślając ponadpartyjny charakter protestu.

Jak mówią mieszkańcy, wolą parking w złym stanie technicznym niż kolejny blok mieszkalny przed oknami. – Parking z dziurami to mniejsze zło niż beton, który zasłoni światło dzienne i jeszcze bardziej zageści osiedle – podkreślają.

Parking przy ul. Wilczej to jedyny duży, ogólnodostępny parking w tej części Brzegu Dolnego. Z obserwacji prowadzonych przez mieszkańców również przy użyciu monitoringu wynika, że w ciągu dnia parkuje tam średnio około 60 samochodów. Już dziś okolica boryka się z deficytem miejsc postojowych, a sama ulica Wilcza oraz drogi dojazdowe są mocno obciążone ruchem. Sporny teren leży w bezpośrednim sąsiedztwie Liceum Ogólnokształcącego, co generuje wzmożony ruch pieszy i samochodowy. Parking służy nie tylko mieszkańcom osiedla, ale także: uczniom i nauczycielom, rodzicom, osobom korzystającym z pobliskich basenów i obiektów rekreacyjnych, całej społeczności Ossolińczyka.

Otoczenie szkoły wymaga rozwiązań poprawiających bezpieczeństwo, a nie likwidowania istniejącej infrastruktury – argumentują autorzy petycji.

### „Nie chcemy kolejnego bloku”

Największe emocje budzi perspektywa zabudowy wielorodzinnej. Mieszkańcy zwracają uwagę, że likwidacja kilkudziesięciu miejsc parkingowych pod budowę bloku oznaczałaby: dalsze zagęszczenie zabudowy, konieczność



tworzenia nowych parkingów kosztem zieleni wzrost ruchu i pogorszenie bezpieczeństwa.

W mediach społecznościowych pojawiają się też głosy, że zamiast kolejnego bloku mieszkańcy wolą zielen – ogród osiedlowy lub skwer. Padają postulaty, by rozwój miasta nie odbywał się kosztem jakości życia na już gęsto zabudowanych osiedlach.

### Co zawiera petycja mieszkańców

W petycji skierowanej do burmistrza mieszkańcy wnoszą o: wycofanie ogłoszenia o sprzedaży działki nr 12/18 AM-18, przeprowadzenie rzetelnych konsultacji społecznych z mieszkańcami osiedla i społecznością szkoły, analizę trwałego przeznaczenia terenu na cele publiczne, w szczególności parkingowe, zmianę zapisów miejscowego planu zagospodarowania przestrzennego, tak aby zabezpieczyć funkcję publiczną tego terenu.

Autorzy petycji podkreślają, że sprzedaż działki przy sprzeciwie zdecydowanej większości mieszkańców osiedla byłaby sprzeczna z zasadami racjonalnego planowania przestrzennego i dialogu społecznego.

### Radne łączą siły ponad podziałami

Za petycją stoją radna powiatowa Katarzyna Uran oraz radna Rady Miejskiej w Brzegu Dolnym Anna Michalska, dla której jest to bezpośredni okręg wyborczy. Choć na co dzień reprezentują

różne środowiska i wcześniej różniły się politycznie, w tej sprawie połączyły siły, wskazując, że chodzi o realne potrzeby mieszkańców, a nie partyjne spory.

### Są też głosy sprzeciwu

Jednocześnie pojawiają się głosy krytyczne wobec protestu mieszkańców. Część komentujących zwraca uwagę, że parking przy ul. Wilczej znajduje się na gminnym terenie, który formalnie należy do wszystkich mieszkańców gminy, a nie wyłącznie do jednego osiedla. Wskazują oni, że plac przez lata został w praktyce zagospodarowany przez okolicznych mieszkańców, bez opłat za postój i bez formalnego statusu parkingu.

Zdaniem tej grupy, skoro jest to teren wspólny, każdy mieszkaniec gminy ma prawo wypowiedzieć się na temat jego przyszłości, a decyzje nie powinny zapadać wyłącznie pod presją jednej społeczności. Pojawiają się apele o szerszą, miejską debatę i spojrzenie na potrzeby całego Brzegu Dolnego.

### Co mówi burmistrz?

Burmistrz Ireneusz Fura wskazuje, że działka przy ul. Wilczej w obowiązującym planie zagospodarowania przestrzennego przeznaczona jest pod zabudowę mieszkaniową wielorodzinną, a gmina – jako właściciel – ma prawo ją sprzedać. Wcześniej radni nie wnosili żadnego sprzeciwu, aby zmienić plan, czy też znaleźć rozwiązanie dla tego

terenu. Kiedy on zaczyna działać i uporządkować przestrzeń miejską dopiero pojawia się opór radnych opozycji. Podnosi również argumenty formalne i finansowe, deklarując jednocześnie prace nad koncepcją parkingową dla tej części miasta. - Obecny teren został zaadoptowany na dziki parking, teren z dziurami odstrasza a nie zachęca widokiem - mówi. Obiecuje budowę nowych

parkingów, zagospodarowanie zieleni i udostępnienie parkingu przy szkole.

Sprawa parkingu przy ul. Wilczej stała się symbolem szerszej dyskusji o tym, jak ma rozwijać się Brzeg Dolny? Zbiórka podpisów trwa, a radni zapowiadają, że będą domagać się dialogu i wstrzymania sprzedaży działki do czasu rozstrzygnięcia sprawy w konsultacjach społecznych. **mr**

## Kino Grozy - projekt młodzieży

Ostatnio odbył się festiwal poświęcony kinu grozy. W programie było m.in. projekcje oraz wydarzenia związane z gatunkiem horroru.

28 grudnia odbyła się premiera filmu będącego efektem

pracy projektowej - produkcji zrealizowanej przez młodzież.

Była to okazja, by zobaczyć autorski materiał filmowy i efekt długiej, zespołowej pracy twórczej

**inf**



# Wigilia społeczna na wołowskim Rynku. Wspólne kołędowanie i ciepły posiłek dla mieszkańców

Na wołowskim rynku odbyła się trzecia już Wigilia Społeczna organizowana przez Wołowską Grupę Oddolną. Mieszkańcy Wołowa spotykali się w centrum miasta, by wspólnie poczuć atmosferę nadchodzących świąt Bożego Narodzenia.

Wydarzenie miało charakter otwarty. Do wspólnego świętowania mógł dołączyć każdy, niezależnie od wieku czy sytuacji życiowej. W organizację wydarzenia aktywnie włączyli się burmistrz Wołowa Dariusz Chmura oraz członkini Zarządu Województwa Dolnośląskiego Natalia Gołąb, których można było spotkać na wołowskim rynku podczas rozdawania ciepłych posiłków i rozmów z mieszkańcami.

W programie przewidziano wspólne kołędowanie, integrację oraz ciepły posiłek, który sprzyja rozmowom i budowaniu sąsiedzkich relacji.

Celem Wigilii Społecznej jest integracja lokalnej społeczności oraz stworzenie przestrzeni, w której nikt nie czuje się samotny w przedświątecznym czasie. Organizatorzy podkreślają, że to nie tylko spotkanie przy stole, ale również ważny gest solidarności i wspólnoty, szczególnie dla osób, które święta spędzają bez bliskich.

inf



Fot. Gmina Wołów



Fot. Gmina Wołów



Fot. Gmina Wołów



Fot. Gmina Wołów



Fot. Gmina Wołów



Fot. Gmina Wołów



Fot. Gmina Wołów

OKRĘGOWA STACJA KONTROLI  
POJAZDÓW W BRZEGU DOLNYM  
ZAPRASZA NA  
PRZEGLĄDY REJESTRACYJNE  
WSZYSTKICH POJAZDÓW

Brzeg Dolny, ul. Sienkiewicza 27,  
tel. 71 319 55 15  
www.okregowastacjakontroli.pl

razem od 27 lat

GODZINY OTWARCIA:  
pon.–pt.: 8.00 – 17.00  
sob.: 8.00 – 14.00



WYPOŻYCZALNIA  
PĘGÓW

Samochody osobowe  
• dostawcze • lawety

ul. Główna 79, Pęgów  
Zadzwoń:

600 562 036  
605 286 025  
575 366 222



czynne 7 dni w tygodniu!

**AUTO** NAPRAWA  
**Kuriata**  
DIAGNOSTYKA KOMPUTEROWA  
OBSŁUGA KLIMATYZACJI

Brzeg Dolny  
ul. Czartoryskiego 1  
(na przeciwko Ośrodka Zdrowia)

tel. 319 98 44 lub 603 428 002

## Szanowni Mieszkańcy Gminy Brzeg Dolny

Niech rok 2026 będzie dla Państwa czasem pozytywnych zmian i osobistych sukcesów. Życzymy odwagi w sięganiu po nowe możliwości, satysfakcji z codziennych działań oraz optymizmu, a nadchodzące miesiące niech sprzyjają realizacji wszystkich zamierzonych celów.

Do siego roku!

*Ireneusz Fura*  
Burmistrz Brzegu Dolnego

*Ireneusz Fura*



Gmina  
Brzeg Dolny

*Anna Michalska*  
Przewodnicząca Rady Miejskiej  
w Brzegu Dolnym

*Michalska*

## Odliczamy dni do Finału WOŚP. Jak trwają przygotowania w powiecie wołowskim?

Trwa odliczanie do 34. Finału Wielkiej Orkiestry Świątecznej Pomocy, który odbędzie się 25 stycznia 2025 roku. W tym roku Orkiestra gra dla gastroenterologii dziecięcej, czyli na rzecz diagnostyki i leczenia chorób układu pokarmowego u najmłodszych pacjentów. To realna pomoc dla nawet 1,2-1,5 miliona dzieci w całej Polsce.

Również w powiecie wołowskim przygotowania do Finału weszły w decydującą fazę.

### WOŚP w powiecie wołowskim – przygotowania trwają

Jak wynika z informacji przekazywanych przez lokalnych koordynatorów i wolontariuszy Wielkiej Orkiestry Świątecznej Pomocy, trwają ostatnie ustalenia dotyczące:

- rejestracji wolontariuszy,
- kwestii organizacyjnych i logistycznych,
- wydarzeń towarzyszących Finałowi,
- zabezpieczenia kwest oraz finałowych wydarzeń.



Tak było rok temu.

Wzorem lat ubiegłych, także w tym roku wolontariusze WOŚP pojawią się na ulicach miast i miejscowości powiatu, a puszki Orkiestry będzie można spotkać m.in. przy centrach handlowych, kościołach, na wydarzeniach sportowych i kulturalnych.

### Lokalne Finały i wydarzenia – co już wiadomo?

Z informacji napływających ze sztabów wynika, że w powiecie wołowskim planowane są:

- lokalne wydarzenia finałowe z udziałem mieszkańców,
- występy artystyczne i animacje dla dzieci,
- licytacje i aukcje charytatywne,
- zbiórki do puszek oraz eSkarbonki.

Szczegółowe programy poszczególnych Finałów w gminach mają być ogłaszane sukcesywnie w najbliższych dniach – zarówno przez sztaby, jak i samorządy oraz instytucje kultury.

### Aukcje WOŚP i wsparcie już trwają

Już teraz mieszkańcy mogą wspierać 34. Finał poprzez:

- udział w aukcjach internetowych,
- zakładanie eSkarbonek,
- wysyłanie SMS-ów wspierających zbiórkę,
- udział w wydarzeniach towarzyszących.

W całej Polsce swoje przedmioty i usługi na aukcje przekazują artyści, sportowcy i osoby publiczne. Organizatorzy zachęcają także lokalnych przedsiębiorców i mieszkańców powiatu wołowskiego, by dołączali do tej formy pomocy.

### Finał z sercem – także lokalnie

Choć centrum ogólnopolskich wydarzeń znajdzie się tradycyjnie w Warszawie, to siłą WOŚP są lokalne społeczności. To właśnie dzięki zaangażowaniu wolontariuszy, sztabów, szkół, instytucji kultury i samorządów Orkiestra od lat bije kolejne rekordy.

– WOŚP to nie tylko zbiórka pieniędzy, ale także wspólnota i solidarność – podkreślają lokalni organizatorzy.

25 stycznia – gramy razem  
W najbliższym czasie będziemy informować o:

- programach lokalnych Finałów,
- miejscach zbiórek,
- wydarzeniach w gminach powiatu wołowskiego,
- aukcjach i inicjatywach mieszkańców.

25 stycznia – zagrajmy razem. Także w powiecie wołowskim. **ki**

## I N F O R M A C J E Z G M I N

## Od szkół po drogi i komunikację. Bilans

Samorząd Brzegu Dolnego zatwierdził plan finansowy na nadchodzące dwanaście miesięcy. Dokument ten wyznacza kierunek rozwoju gminy, stawiając na modernizację infrastruktury oraz systematyczne podnoszenie standardu życia mieszkańców. Analiza przyjętych założeń oraz podsumowanie minionego roku wskazują na dużą dynamikę działań inwestycyjnych przy jednoczesnym zachowaniu dyscypliny budżetowej.

Budżet na 2026 rok zakłada dochody w wysokości 148 971 211,47 zł, co oznacza wzrost o ponad 12 procent w stosunku do roku ubiegłego. Wydatki zaplanowano na 154 471 211,47 zł i jest to kwota większa o 15 382 050,24 zł niż w obecnym roku. Szczególną uwagę zwracają nakłady na wydatki majątkowe, na które zarezerwowano 24 174 226 zł. Jest to kwota o przeszło 36 procent wyższa niż w 2025 roku, co pozwoli na realizację szerokiego spektrum zadań inwestycyjnych. W nadchodzącym roku gmina zrealizuje między innymi kontynuację modernizacji efektywności energetycznej budynków oświatowych z planowanym zakończeniem na czerwiec 2026 r. Zaplanowano również modernizację sieci wodociągowej w miejscowościach Radecz i Jodłowice oraz budowę fragmentu magistrali na odcinku Bukowice – Brzeg Dolny. W sektorze drogowym przewidziano pierwszy etap prac na ulicy J.M. Ossolińskiego na odcinku od Al. Jerolimskich do skrzyżowania z ul. J. Słowackiego oraz inwestycje związane z drogami dojazdowymi do gruntów rolnych na terenach wiejskich. Dodatkowo ponad milion złotych zostanie przeznaczony na wdrożenie nowoczesnych systemów bezpieczeństwa cyfrowego w Urzędzie Miejskim.

### Rok 2025 pod znakiem realizacji i konkretnych efektów

Przyjęcie nowego planu finansowego stanowi kontynuację drogi wyznaczonej w mijającym, 2025 roku. Minione miesiące



Jednym z najrozsleglejszych projektów była poprawa efektywności energetycznej Szkoły Podstawowej nr 5 oraz Szkoły Podstawowej nr 6. Prace o łącznej wartości 11 056 224,07 zł objęły wymianę stolarki okiennej, docieplenie ścian oraz modernizację oświetlenia i instalacji c.o. Na realizację tego zadania gmina pozyskała dofinansowanie zewnętrzne w wysokości 9 014 717,12 zł.



Z myślą o najmłodszych powstała nowa przestrzeń rekreacyjna przy Żłobku Miejskim nr 1. Koszt budowy placu zabaw wyniósł 324 901,50 zł, z czego 300 000 zł stanowiło dofinansowanie z Funduszu Pracy. Teren wyposażono w zestawy sprawnościowe i sensoryczne, huśtawki oraz karuzele.



Przełomem w zakresie mobilności stało się uruchomienie od lutego 2025 roku pilotażowej komunikacji gminnej. Pięć linii autobusowych łączyło wszystkie sołectwa z najważniejszymi punktami w mieście. Gmina pozyskała na ten cel dofinansowanie w wysokości 186 450 zł.



Multicentrum to nowoczesna przestrzeń edukacyjna działająca w duchu zero waste, która oferuje warsztaty oraz wydarzenia takie jak wieczory filmowe czy wymiany ubrań i roślin. W obiekcie działają trzy specjalistyczne pracownie: stolarnia umożliwiająca renowację mebli z odzysku, kuchnia służąca nauce gospodarności oraz miejsce do szycia i upcyklingu odzieży. Pierwsze zajęcia ruszają już jutro. Inwestycja o wartości 734 767,00 zł została wsparta kwotą 107 500 zł ze środków Unii Europejskiej.



Trwają intensywne prace przy budowie boiska wielofunkcyjnego zlokalizowanego przy Zespole Szkolno-Przedszkolnym nr 2 w Brzegu Dolnym. Inwestycja została podzielona na dwa etapy, a jej finał zaplanowano na 15 czerwca 2026 roku. W tym roku wykonano pierwszy etap pracy tzn. roboty ziemne i warstwy stanowiące podbudowę pod nawierzchnię boiska robót ziemnych. W przyszłym roku rozpocznie się drugi etap, obejmujący montaż głównych elementów, oświetlenia, trybun oraz siłowni plenerowej. Całkowita wartość umowy wynosi 1 097 000,00 zł brutto. Projekt opiera się na montażu finansowym: po 30 procent kwoty pochodzi z Urzędu Marszałkowskiego Województwa Dolnośląskiego oraz Ministerstwa Sportu i Turystyki, natomiast pozostałe 40 procent zabezpieczyła Gmina Brzeg Dolny.

przyniosły sfinalizowanie szeregu zadań, które stanowią element składowy szeroko zakrojonego planu unowocześniania przestrzeni gminy. Wśród wielu zrealizowanych przedsięwzięć na szczególną uwagę zasługują następujące inwestycje:

### Nowe drogi w mieście i sołectwach

Infrastruktura drogowa była w 2025 roku obszarem intensywnych robót. Samorząd sfinalizował szereg modernizacji, które wpłynęły na bezpieczeństwo i komfort mieszkańców oraz rolników korzystających z nowych tras.

Przedstawione powyżej zadania to jedynie reprezentatywne

przykłady inwestycji sfinalizowanych w minionych miesiącach, na które mieszkańcy poszczególnych rejonów gminy czekali od wielu lat. Równolegle z tymi dużymi przedsięwzięciami samorząd realizował liczne projekty o mniejszej skali oraz niezbędne prace bieżące. Choć mniej widoczne w ogólnym zestawieniu finansowym, one również w sposób wymierny wpłynęły na poprawę standardu życia i bezpieczeństwa w przestrzeni lokalnej.

### Projektowanie przyszłości i nowe wyzwania

Skuteczne prowadzenie inwestycji wymaga rzetelnego przygotowania projektowego, chociażby w celu pozyskiwa-

## Y B R Z E G D O L N Y



# Plan inwestycji i budżet Brzegu Dolnego



Budowa ulicy Szkolnej to odpowiedź na wieloletnie potrzeby tej części miasta. Nowo wybudowany odcinek o długości około 280 metrów zyskał nową jezdnię oraz ponad 40 miejsc parkingowych i zjazdy do budynków mieszkalnych. Cała nawierzchnia została wyłożona trwałą kostką betonową, a we wcześniejszym etapie powstał nowoczesny system odprowadzania wód opadowych. Wzdłuż drogi posadzono blisko 400 roślin, w tym klony czerwone i hortensje. Całkowity koszt prac drogowych wyniósł 856 636,35 zł, a koszt budowy kanalizacji deszczowej 398 892,90 zł.



Ulica Wierzbowa doczekała się kompleksowej modernizacji. Prace objęły przygotowanie podłoża poprzez frezowanie starych nawierzchni, rozbiórkę krawężników oraz starych chodników i wykonanie nowych. Naprawiono dylatacje podbudowy z płyt betonowych, a pod nowe warstwy bitumiczne wprowadzono wzmocnienie w postaci geosiatki w warstwie przeciwspekaniowej.

Równolegle prowadzone były prace na drogach dojazdowych do gruntów rolnych, które mają ogromne znaczenie dla mieszkańców sołectw i lokalnego rolnictwa.



Modernizacja ulicy Zbożowej skoncentrowana była na gruntownej przebudowie nawierzchni. Głównym elementem było wykonanie nowej jezdni z mieszanki mineralno-asfaltowej po uprzedniej likwidacji starych płyt drogowych. Łączny koszt tej inwestycji, obejmujący projekt, nadzór i roboty, wyniósł 820 809,70 zł brutto i został w całości sfinansowany ze środków własnych gminy.



W Starym Dworze oddano do użytku nowy, półkilometrowy odcinek drogi. Całkowita wartość prac wyniosła 581 435,72 zł. Realizacja była możliwa dzięki dofinansowaniu z budżetu województwa dolnośląskiego w kwocie 306 000 zł.



Budowa drogi w Żerkowie to kolejny przykład skutecznego pozyskiwania funduszy. Zadanie to zostało wsparte dotacją celową z Urzędu Marszałkowskiego Województwa Dolnośląskiego w wysokości 180 000 zł.



Na ulicy Nasypowej wyremontowano odcinek o długości blisko 300 metrów. Inwestycja o wartości 164 223 zł została pokryta z oszczędności wypracowanych przy innych zadaniach drogowych. Wykonawca wykonał obustronne pobocza z kruszywa.

nia środków zewnętrznych, ale także sprawniej realizacji zadań już zakontraktowanych. Wśród wydatków majątkowych wysoką pozycję zajmuje odnowa zdegradowanych przestrzeni publicznych w Brzegu Dolnym. Zadaniem to, obejmujące teren przy MOSiR oraz ulicę Braci Korczyńskich,

opiewa na łączną kwotę 1 877 500 zł. Gmina planuje wydać na ten cel 670 070. Pozostałe środki (1 207 430 zł) będą pochodzić z dofinansowania.

Jednocześnie gmina systematycznie gromadzi dokumentację dla kolejnych zadań. W nowym planie finansowym zabezpieczo-

no środki na opracowania dla budowy ulicy Czeremchowej), przebudowy chodników przy ulicy Jaworowej oraz projekty drogi przy ulicy Kętrzyńskiego i dojazdu do szkoły w Godzięcinie. Samorząd zlecił również koncepcję zagospodarowania wewnątrz osiedlowych przy ulicach Zwycięstwa i Warzyńskiej oraz projekt budynku wielorodzinnego przy ulicy Małopolskiej.

W sektorze infrastruktury technicznej zadania projektowe obejmują między innymi opracowanie dokumentacji budowy oczyszczalni ścieków dla aglomeracji w Brzegu Dolnym modernizację świetlic wiejskich. Gmina przystąpi również do sporządzenia nowego planu ogólnego oraz ujednoliconego miejscowego planu zagospodarowania przestrzennego, co zapewni zachowanie ciągłości rozwoju w nadchodzących latach.

Realizacja tak szerokiego zakresu zadań – od dużych projektów kubaturowych po lokalne drogi dojazdowe – wymaga nie tylko stabilnego finansowania, ale przede wszystkim zachowania ciągłości procesów inwestycyjnych. Przyjęty plan na nadchodzące miesiące opiera się na równowadze między kończeniem rozpoczętych etapów prac a przygotowaniem bazy pod kolejne lata. Dzięki takiemu podejściu gmina systematycznie nadrabia zaległości infrastrukturalne, o których rozwiązanie mieszkańcy wnioskowali w poprzednich kadencjach. Ostateczna skuteczność tych założeń będzie zależała od sprawnej koordynacji robót oraz dalszej stabilności wpływów do budżetu.

inf



W Bukowicach wybudowano drogę za kwotę 237 563,09 zł. Inwestycja ta została zrealizowana w całości dzięki środkom własnym Gminy Brzeg Dolny.

# Tragedia przy kanale obok oczyszczalni w Bożeniu. Jedna sarna nie przeżyła

Do dramatycznego zdarzenia doszło w Bożeniu, w rejonie kanału znajdującego się obok oczyszczalni ścieków. Dzieci spacerujące z psami zauważyły dwie sarny, które wpadły do kanału i nie były w stanie się z niego wydostać. Widząc zagrożenie, natychmiast powiadomiły dorosłych i wezwały pomoc.

– Na miejsce dotarłem tak szybko, jak tylko mogłem... niestety jedna sarna była już martwa – relacjonuje w mediach społecznościowych ojciec dzieci, które jako pierwsze zauważyły



zwierzęta. Druga sarna została wyciągnięta z kanału i udało się ją uratować, jednak – jak podkreśla świadek zdarzenia – była to kwestia dosłownie chwili.

Zdarzenie ponownie zwróciło uwagę na poważne zagrożenie, jakie stanowi kanał w tym miejscu. Jak podnoszą mieszkańcy, obiekt nie jest w żaden sposób zabezpieczony – brak ogrodzenia, a betonowe brzegi są strome i bardzo śliskie. To sprawia, że kanał staje się śmiertelną pułapką dla zwierząt, ale także realnym niebezpieczeństwem dla ludzi.

Mimo ostrzeżeń, w okolicy często spacerują mieszkańcy,

w tym dzieci i młodzież. Wystarczy chwila nieuwagi, aby doszło do tragedii.

– *Dziś upadły zwierzęta. Nie dopuścimy do tego, by następnym razem był to człowiek* – alarmuje autor wpisu.

Mieszkańcy Bożenia apelują o pilne zabezpieczenie kanału – poprzez montaż ogrodzenia, barier ochronnych lub innych rozwiązań, które zapobiegą podobnym zdarzeniom w przyszłości. Dzisiejsza tragedia pokazuje, że dalsze ignorowanie problemu może mieć jeszcze poważniejsze konsekwencje

kk

## Fajerwerki a zwierzęta. Hit czy obciach? Coraz więcej osób mówi „dość”

Niebezpieczna moda na odpalanie na osiedlach, pod blokami czy na podwórkach petard i fajerwerków nie przemija. Dr Julia Miller, behawiorystka i lekarka weterynarii z Uniwersytetu Przyrodniczego we Wrocławiu podpowiada, jak pomóc naszym zwierzętom przetrwać ten trudny dla nich czas i podkreśla: zwierzęta nie przyzwyczajają się do naszej „sylwestrowej zabawy”. To, że raz, czy kilka przeżyły „wybuchową” noc nie sprawia, że boją się mniej.



Dlaczego psy i koty tak boją się huków fajerwerków i petard? Głównie dlatego, że mają bardzo wrażliwy słuch, słyszą dźwięki w szerszym zakresie częstotliwości i huk petard jest dla nich ekstremalnie intensywny (nawet bolesny), a dodatkowo nieprzewidywalne, głośne wybuchy kojarzą im się z prawdziwym zagrożeniem. Są dezorientujące i wywołują u nich pierwotną reakcję ucieczki lub ukrycia się. Dodatkowo lęk może wynikać ze złych doświadczeń w okresie szczenięcym.

I co ważne zwierzęta nie przyzwyczajają się do naszej „sylwestrowej zabawy”. To, że raz, czy kilka przeżyły „wybuchową” noc nie sprawia, że boją się mniej.

Po czym poznać, że nasz pies się boi? Po drżeniu mięśni, zia-

janiu, nadmiernym ślinieniu się, przyspieszonej akcji serca, niespokojnym krążeniem po pomieszczeniach w poszukiwaniu miejsca do ukrycia się, ale też po szczerkaniu, wymiotowaniu a nawet niekontrolowanym załatwianiu się w domu. Kot chowa się (do szafy, pod meblami), jest nerwowy i nadmiernie się drapie.

### Boją się nie tylko psy

Huków i wystrzałów boi się większość zwierząt i to nie tylko tych domowych – mówi dr Julia Miller, behawiorystka i lekarka weterynarii z UPWr. - Dodatkowo, o ile w przypadku naszych psów czy kotów możemy zadbać o to, by było to dla nich doświadczenie jak najmniej stresujące, o tyle zwierzęta dzikie, tzw. zwierzęta gospodarskie czy te

w schroniskach dla zwierząt i ogrodach zoologicznych, są wystawione na olbrzymi stres, którego skutki mogą być nieprzewidywalne. Co roku wiele dzikich zwierząt staje się ofiarami naszych sylwestrowych zabaw – podkreśla.

Pytana jak pomóc domowym zwierzętom w przetrwaniu czasu wystrzałów i huków mówi, że przede wszystkim, należy zapewnić im miejsce, w którym będą się czuły bezpieczne - dla niektórych psów będzie to klatka, którą dodatkowo możemy wygłuszyć kocami (ważne by było to miejsce, z którego pies chętnie korzysta, tzn. wchodzi do niej sam, a nie jest w niej zamykany), dla innych miejsce na kanapie obok opiekuna czy łazienka. Kotom należy umożliwić dostęp do ulubionych

kryjówek, np. w szafie. Warto pozasłaniać okna, by nie było widać błysków i włączyć np. radio – muzyka zagłuszy wystrzały.

### Wspierajmy nasze zwierzęta

- Na ostatni spacer koniecznie pójdźmy z naszym pupilem wcześniej, żeby nie trafić np. o godz. 23.00 na pierwsze próby sylwestrowych wystrzałów. Możemy też spędzić sylwestra (oczywiście zabierając ze sobą psa) gdzieś daleko od miast czy dużych imprez i liczyć na to, że w okolicy będzie spokojniej – radzi dr Julia Miller i podkreśla, że dla kotów taka zmiana miejsca może być zbyt stresująca, choć to zależy od indywidualnych cech zwierzęcia.

- Dodatkowo na spacerach w czasie okołosylwestrowym najlepiej zabezpieczyć jest psa zarówno w szelki jak i obroże, koniecznie z adresatką. Pamiętajmy też o chipowaniu zwierząt i rejestrowaniu numerów chipów w odpowiednich bazach. Jeśli nasz pies boi się wystrzałów, nie spuszczać go ze smyczy! Nie zostawiamy też psa w ogrodzie na zewnątrz domu samego – przerażony może przeskoczyć płot i uciec – wylicza behawiorystka.

Warto też zasięgnąć porady lekarza weterynarii, który pomoże dobrać odpowiednie leki czy inne wspomagające produkty, takie jak feromony czy suplementy diety. Jeśli jednak nasze zwierzę bardzo się stresuje najlepszym

wyjściem będą dobrane przez specjalistę leki, które pomogą zwierzęciu przetrwać ten trudny czas, podobnie jak nasza obecność.

- Przede wszystkim wspierajmy swoje zwierzęta i nie zostawiamy ich samych – podkreśla pani doktor.

### Jak sobie radzić w samego sylwestra?

- Przygotować psu dodatkowe legowisko w pomieszczeniu bez okien. Można zaopatrzyć je w dodatkowe koce, by mógł się w nich zakopać. Jeżeli wybierze nietypowe miejsce (wanna, szafa itp.) zostawmy go, czuje się tam bezpiecznie;

- pozasłaniajmy okna i pozapalajmy światła, by nie było widać błysków;

- włączmy telewizor lub radio – dźwięki zagłuszą wystrzały;

- przygotujmy przysmak, którym pies zajmie się dłuższy czas (suszone kości, kongo, itp.)

pośliki tego dnia powinny zawierać węglowodany, możemy też podawać wit. B6, która działa tonizująco na układ nerwowy;

- spacer zaplanujmy o wiele wcześniej niż zawsze. Nie wyciągajmy psa na siłę na dwór!

- ABSOLUTNIE nie spuszczać psa ze smyczy podczas spaceru! Załóżmy mu szelki zamiast obroży – będzie mu trudniej wyswobodzić się z uprzęży;

- zaopatrmy psa w adresówkę – jeśli ucieknie i zostanie złapany, wróci do nas szybciej;

- nie zostawiamy psa w ogrodzie na zewnątrz domu samego – przerażony może przeskoczyć płot.

ki

# Regionalna jakość doceniona. Ruszył nabór do certyfikatu dla lokalnych inicjatyw

Rozpoczął się nabór zgłoszeń do certyfikatu „Kraina Łęgów Odrzańskich poleca”, którego celem jest wyróżnienie najlepszych lokalnych produktów, usług oraz wydarzeń związanych z obszarem Kraina Łęgów Odrzańskich.

Certyfikat jest regionalnym znakiem jakości, który potwierdza wysoki standard oferty, jej autentyczność oraz silne powiązanie z lokalnym dziedzictwem, tradycją i przyrodą Doliny Odry. Inicjatywa skierowana jest do

producentów, przedsiębiorców oraz organizatorów wydarzeń działających na terenie regionu i budujących jego rozpoznawalność. Jak podkreślają organizatorzy, certyfikat nie jest jedynie formą wyróżnienia, ale także



realnym narzędziem promocji lokalnych inicjatyw. Ma on wspierać rozwój przedsiębiorczości, turystyki oraz wzmocnić markę

regionu wśród mieszkańców i odwiedzających.

W procesie certyfikacji oceniane są m.in. jakość oferty, jej oryginalność, zgodność z lokalnym charakterem oraz znaczenie dla promocji Krainy Łęgów Odrzańskich. Zgłoszenia analizuje komisja certyfikująca, a przyznany certyfikat stanowi rekomendację zarówno dla lokalnej społeczności, jak i turystów.

Podmioty, które uzyskają certyfikat, zyskują prawo do posługiwania się znakiem „Kraina Łęgów Odrzańskich poleca”, większą rozpoznawalność oraz udział w działaniach promocyjnych prowadzonych przez organizatora.

„Kurier Gmin” objął patronat medialny nad certyfikatem. Kolejne informacje dotyczące naboru, procesu certyfikacji oraz wyróżnionych inicjatyw będą publikowane na łamach gazety oraz na naszych stronach internetowych.

inf

## Wołowscy kolędnicy pojawili się w centrum miasta. Świąteczna instalacja przy ul. Piłsudskiego

W centrum Wołowa pojawiła się nowa, świąteczna atrakcja. Wołowscy kolędnicy ustawieni przy ulicy Piłsudskiego już przyciągają uwagę mieszkańców i przechodniów. Instalacja stała się nie tylko elementem bożonarodzeniowej dekoracji miasta, ale również popularnym miejscem do robienia pamiątkowych zdjęć.

Autorem projektu jest Krzysztof Gołubowski – wołowski artysta, instruktor oraz prowadzący Akademię Młodego Artysty działającą przy Wołowski

Ośrodek Kultury. W realizacji przedsięwzięcia zaangażowali się młodzi artyści z Akademii, którzy odpowiadają za wykonanie kolędników.



Świąteczna instalacja szybko stała się elementem budującym atmosferę zbliżających się świąt Bożego Narodzenia. Mieszkańcy chętnie zatrzymują się, by zrobić zdjęcie i podzielić się nim w mediach społecznościowych, pokazując, jak Wołów przygotowuje się do świąt.

Głos w sprawie inicjatywy zabrał również Dariusz Chmura, burmistrz gminy Wołów, gratulując autorom pomysłu i młodym twórcom zaangażowania oraz

kreacyjności. Jak podkreślają organizatorzy, to przykład współpracy lokalnych artystów, instytucji kultury i młodzieży, która realnie wpływa na wygląd przestrzeni miejskiej.

Świąteczni kolędnicy przy ul. Piłsudskiego będą zdobić centrum miasta przez cały okres świąteczny. To kolejny element, który sprawia, że Wołów w grudniu nabiera wyjątkowego, bożonarodzeniowego charakteru. **mr**

Jeśli jeszcze nie byliście w Hydropolis we Wrocławiu - teraz jest najlepszy moment, by to nadrobić! Z okazji 10-lecia Centrum Edukacji Ekologicznej Hydropolis, przygotowaliśmy zestawienie TOP 10 atrakcji, które sprawiają, że to miejsce to coś więcej niż wystawa - to podróż przez naukę, technologię i fascynujący świat wody.

Od spektakularnych instalacji, przez interaktywne ekspozycje, aż po unikalne doświadczenia, których nie znajdziesz nigdzie indziej - Hydropolis to obowiązkowy punkt na mapie każdego ciekawskiego umysłu, niezależnie od wieku. Zobaczcie, co czeka Was w środku - oto 10 powodów, dla których warto odwiedzić Hydropolis:

**1. Drukarka wewnętrzna**  
Interaktywna drukarka tworzy obrazy, wykorzystując krople wody. Urządzenie pracuje w obiegu zamkniętym i jest sterowane elektronicznie. Swoją premierę miało na Targach EXPO w Dubaju, gdzie promował się region Dolnego Śląska.

**2. Wir wodny**  
Jak to możliwe, że 4500 litrów wody tworzy wir w 3-metrowej tubie? W naturze takie wiry potrafią mieć nawet kilkanaście metrów średnicy. Odpowiedzi na to pytanie najlepiej szukać w centrum wiedzy o wodzie.

## Hydropolis świętuje 10-lecie! Oto 10 powodów, dla których warto je odwiedzić

**3. Planeta Wody**  
Projekcja 360° na 65-metrowym ekranie, która opowiada o powstaniu wody na Ziemi, stanowi pierwszy etap zwiedzania wystawy. W tę podróż zabiera magiczny głos Krystyny Czubówny, która prowadzi w najbliższej zakamarki kosmosu.

**4. Batyskaf Trieste**  
Apollo 11 wygrało kosmiczny wyścig na Księżyc, a batyskaf Trieste jako pierwszy dotarł do najgłębszego miejsca na Ziemi. Centrum Edukacji Ekologicznej to jedyne miejsce na świecie, gdzie można wejść do wnętrza idealnie odwzorowanego batyskafu, który na zawsze zapisał się na kartach historii.

**5. Organizmy głębinowe**  
Obrzynie ciśnienie, brak światła i woda często kwaśna niczym ocet. Dla ludzi to ekstremalnie nieprzyjemne warunki, jednak dla organizmów głębinowych, które można tam zobaczyć, to środowisko naturalne. Stwory z morskiej otchłani potrafią zaskoczyć każdego.

**6. Żarłacz tygrysy**  
Rekiny to niesamowite stworzenia. Jedni się ich boją, drudzy je kochają. Żyją



na naszej planecie dłużej niż drzewa, a fascynują nas do tej pory. W Hydropolis można zobaczyć inscenizację polowania żarłacza tygrysięgo na ławicę tuńczyków.

**7. Dawid**  
Unikalna rzeźba 3D, „Dawida” Michała Anioła przypomina nam, że średnio 60% masy ciała każdego z nas stanowi woda. Jest to wartość, która zmienia się w zależności od tego, w jakim wieku jest dana osoba. Oryginalne dzieło znajduje się we Florencji, jednak wrocławski odpowiednik jest również zjawiskowy.

**8. Starożytny wynalazki**  
Archimedes skonstruował nie tylko prawo, które po-

zwala na obliczenie siły wyporu, ale także jest twórcą wynalazków, takich jak śruba Archimedesowa. Dzięki znajdującym się replikom w Centrum Edukacji Ekologicznej można przyjrzeć się z bliska wodnym konstrukcjom, które odmieniły dzieje cywilizacji.

**9. Skafander Karla Klingerta**

To replika jednego z pierwszych na świecie strojów do nurkowania. Wynaleziony został przez Karla Heinricha Klingerta na przełomie XVIII i IX wieku. Z historią skafandra, jak i samego wynalazcy można zapoznać się w strefie poświęconej stolicy Dolnego Śląska.

**10. Symulator burzy śnieżnej**

Śnieg to zjawisko, którego nie doświadczamy codziennie. Co ciekawe ponad połowa ludzi na Ziemi nigdy nie widziała śniegu, a czasami pada on tam, gdzie nie powinno go być. W Centrum Edukacji Ekologicznej zdjęcie na tle zamieci można zrobić nawet w upalny, letni dzień.

### NOWE ATRAKCJE

W listopadzie i grudniu 2025 roku, z okazji 10 lat istnienia, Hydropolis udostępniło dla swoich gości nowe atrakcje. W Hydropolis można także zobaczyć i wypróbować symulator wozu brygady pogotowia wodociągowo-kanalizacyjnego, który pozwala poczuć się jak prawdziwy pracownik firmy wodociągowej w akcji.

– Dzięki symulatorowi zwiedzający mogą wcielić się w rolę pracownika brygady, wezwać pomoc do awarii, zlokalizować uszkodzenie sieci, a następnie przeprowadzić naprawę przy użyciu zarówno wirtualnych, jak i

realnych narzędzi – mówi Przemysław Gałęcki, wiceprezes Miejskiego Przedsiębiorstwa Wodociągów i Kanalizacji we Wrocławiu, spółki do której należy Hydropolis.

W ofercie pojawiła się także możliwość zwiedzania za- bytkowej Kociołni Wschodniej.

– Ten niezwykle obiekt, przez ponad 150 lat niedostępny dla zwiedzających, dziś zachwyca odrestaurowanym wnętrzem i historią sięgającą początków wrocławskich wodociągów - mówi Monika Domaradzka, menedżerka Hydropolis.

Podczas spaceru z przewodnikiem goście odkrywają tajemnice XIX-wiecznej techniki, potężne maszyny i ślady przeszłości, które czynią Kociołnię prawdziwą gratką dla miłośników historii i inżynierii.

Hydropolis to multimedialne centrum wiedzy o wodzie we Wrocławiu, które oferuje ponad 70 interaktywnych instalacji. To miejsce, w którym można dotknąć, poczuć i zrozumieć potęgę wody, a nie tylko oglądać ekspozycje z za- szyby.



Bilety dostępne są na stronie [www.hydropolis.pl](http://www.hydropolis.pl).

REKLAMA

# Magia Świąt w sercu Brzegu pod znakiem tra

Niedziela w Dolnobrzeskim Ośrodku Kultury upłynęła pod znakiem radosnego oczekiwania, wspólnego kolędowania i artystycznych wzruszeń. Wydarzenie „Świąteczny Brzeg Dolny” przyciągnęło tłumy mieszkańców, oferując bogaty program od widowiskowych parad i koncertów, po warsztaty rękodzielnicze, które rozbudziły kreatywność zarówno dzieci, jak i dorosłych.

Niedzielne świętowanie rozpoczęło się punktualnie o godzinie 14:00 od uroczystego otwarcia i przekazania Betlejemskiego Światła Pokoju, które wprowadziło zebranych w podniosły nastrój. Wydarzenia otworzył burmistrz Ireneusz Fura oraz Agnieszka Szerwińska -Pasiecznik, życząc mieszkańcom Wesołych Świąt i klimatycznej zabawy na jarmarku. Burmistrz przekazał kluczyki do busa, Piotrowi Gajewskiemu, naczelnikowi organizacji Harcerskiej „Cichociemni”. Auto ma służyć organizacji oraz mieszkańcom w razie potrzeby.

## Scena DOK tętniła życiem przez wiele godzin

Podziwialiśmy występy Studia Wokalnego DOK, utalentowanych przedszkolaków z ZSP nr 3 oraz nastrojowy koncert Chóru Oremus. Niezapomnianych wrażeń dostarczyła Parada Królowej Śniegu oraz baśniowe widowisko w wykonaniu Gwardii Gryfa.

Ogromnym zainteresowaniem cieszyły się strefy warsztatowe. W Sali Tanecznej, pod okiem instruktorów, powstawały profesjonalne stroiki świąteczne.



Z kolei Sala Kawiarniana zamieniła się w prawdziwą manufakturę bożonarodzeniowych cudów. Mieszkańcy, bez wcześniejszych zapisów, mogli spróbować swoich sił w tworzeniu choinek z makramy, aniołków ze sznurka czy malowaniu kamieni. To właśnie te punkty programu, oparte na naturalnych materiałach i własnoręcznym wykonaniu dekoracji, pokazały, jak wielką wartość ma dla nas tradycyjne rzemiosło.

Wieczór uświetniły występy wokalne Leny Semczuk, Niny Pawlak oraz duetu Lucyny Dra-

bik i Grzegorza Krupy. Najmłodszy z wypiekami na twarzach brali udział w animacjach ze Świętym Mikołajem i jego elfami. Finałem tego pełnego emocji dnia był energetyczny występ Kapeli Góralskiej z Rzepisk, który przeniósł odrobinę tatrzańskiego folkloru prosto do naszego miasta. „Świąteczny Brzeg Dolny” po raz kolejny udowodnił, że potrafimy wspólnie celebrować najpiękniejsze tradycje, wspierając przy tym lokalnych artystów i ciesząc się bliskością sąsiadów.

KaTa



# Dolnego. Tak świętowaliśmy dycji i rzemiosła



# SPORT

## GWARDYJSKA SZARZA



HALOWA LIGA FUTSALU

SIATKÓWKA

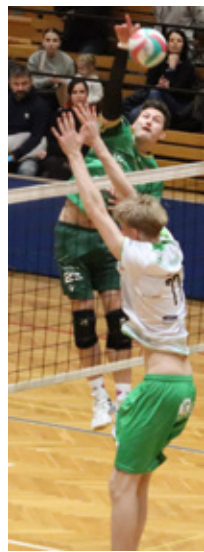
2.LIGA MĘŻCZYŹN

W październiku sportową przygodę z 2.ligą dolnośląską rozpoczęli starciem właśnie z Gwardzistami i siatkarze z Wrocławia pokazali, że ogólnopolski poziom ligi to zupełnie inne granie. W debiucie nasza drużyna uległa rywalom (0-3), ale w grudniowym rewanżu beniaminek potrafił zaskoczyć i inauguracyjne starcie mogło mocno zdziwić gospodarzy.

Na początku grudniowej konfrontacji bez żadnego skrępowania po inicjatywie sięgnęli przyjeźdźcy, którzy pokazali, że ich miejsce w tym gronie nie jest przypadkiem. Nasi siatkarze grali z dużym zaangażowaniem w defensywie, zasługując jednocześnie na uznanie za pomysłowość i skuteczność w ofensywie, co przyniosło im zaskakujące prowadzenie (8:4). *Gwardziści* wówczas pokazali jednak klasę i sportowe doświadczenie, uspokojili grę i szybko zniwelowali stratę i przez kolejnych kilka minut rezultat oscylował wokół remisu (13:13), ale w tym fragmencie meczu to jednak dolnośląszczanie byli o wiele bardziej zdeterminowani i kolejna *drzemka* gospodarzy ponownie pozwoliła im *odjechać*, a set zaczął już wówczas wchodzić w swoją

decydującą fazę (19:13). Wywalczony *handicap* przed decydującymi piłkami został jednak roztrwoniony (23:23), ale w tym fragmencie meczu sportowe szczęście zostało jednak przy zawodnikach Modeko, którzy kolejne akcje rozstrzygnęli na swoją korzyść i to oni jako pierwsi cieszyli się z prowadzenia w sobotnim meczu.

W kolejnej partii wrocławianie potrafili już znaleźć w grze naszej drużyny *miękkie podbrzusze* i bezlitośnie wykorzystali każde niedociągnięcie dolnośląszczan na budowę swojej przewagi (6:15), by z dużym zapasem sięgnąć po przekonywujące zwycięstwo w 2.partii. Na początku następnego starcia mogło wydawać się, że goście zdoła-



li odbudować *ustawienie*, ale kroku *Gwardzistom* dotrzymali przez krótką chwilę i 3.odśłona pojedynku szybko zaczęła *przechylać* się na stronę wrocławian (5:16), którzy już zgodnie z teoretycznymi założeniami na tym etapie meczu znaleźli się bliżej zwycięstwa. Nasz zespół spróbował jednak powalczyć, ale z prowadzenia dolnośląszczanie mogli cieszyć się tylko na początku 4.seta (4:2), potem natomiast rywale podkręcili tempo i wielkimi krokami zbliżyli się do decydujących piłek (15:22) i w zasadzie nawet na moment nie dali odebrać sobie inicjatywy, a to doprowadziło do przekonywującego rozstrzygnięcia i nasz zespół musiał pogodzić się z kolejnym niepowodzeniem.

Gwardia Wrocław		
- MODEKO BRZEG DOLNY	3-1	
(23:25; 25:17; 25:16; 25:19)		
2.LIGA MĘŻCZYŹN - grupa 3.		
1. WKS Wieluń	12	33 33-7
2. Volley Jelcz-Laskowice	12	30 35-12
3. Gwardia Wrocław	12	28 32-15
4. MLKS Gubin	12	17 22-24
5. Sobiński Żagań	12	16 24-25
6. AZS Częstochowa	13	16 26-30
7. Chemicz Wałbrzych	12	15 19-26
8. Bielawianka Bielawa	12	14 21-30
9. Volley Radomsko	12	13 19-25
10. MODEKO BRZEG D.	11	9 14-29
11. Ikar Legnica	12	7 10-32
15.kolejka (17 stycznia): Chemicz - MODEKO.		

### ROK MODEKO

Sportowy rok 2025 nasza drużyna rozpoczęła 11 stycznia 2025r. podejmując na własnym parkiecie Mountpark Kąty Wrocławskie (3-0) i wyraźne zwycięstwo nad jednym z najgroźniejszych rywali w walce o regionalny prymat z całą pewnością należycie *rozpedziło* dolnośląszczan. Potem w pokonanym polu zostawili bolesławiecki Elektros (3-1), konkurentów z Ziemi Milickiej (3-0) i w 5-setowej rozgrywce strzebińskie Tygrysy (3-2). O triumfie w zasadniczej części sezonu dolnośląszczanie przesądziły w Ziębicach pokonując tamtejszych *Faraonów* (3-0), ale po drodze było jeszcze zwycięstwo z Kudowianką Kudowa-Zdrój (3-0). Pewni swego do listy zwycięstw dopisali jeszcze oleśnicką AS (3-0) i z dużym spokojem drużyna mogła czekać na *play-off*.

W dolnośląskim półfinale zawodnicy Modeko stanęli naprzeciwko konkurentów z Milicza i do wyłonienia zwycięzcy wystarczyły 2 starcia - w obu górą byli dolnośląszczanie (3-0 i 3-1). W 2.z półfinałów również skuteczni okazali się siatkarze z Kątów Wrocławskich i to właśnie z nimi nasi zawodnicy rozegrali finał dolnośląskich rozgrywek. W 1.pojedyńku drużyny do wyłonienia zwycięzcy potrzebowały *tie-break'a* (3-2), a przed własną publicznością ekipa Modeko dopełniła formalności (3-1) - emocje jednak dopiero się rozpoczynały.

Jako triumfatorzy rozgrywek na Dolnym Śląsku dolnośląszczanie wygrali *przywilej* gry o możliwość za-

prezentowania swoich umiejętności na ogólnopolskim szczeblu, ale *droga* do 2.ligi dopiero się rozpoczynała, a poważnych sportowych *przeszkód* na niej nie brakowało. Do turniejów półfinałowych przystąpiły 32 zespoły, a stawka ta podzielona została na 8 grup. Gospodarzem jednego z turniejów był Brzeg Dolny, a ze sportowymi apetytami w kwietniowy weekend (11-13) gościli w nim siatkarze Anilany Rakszawa, Górnik Radlin oraz namysłowski Startu. Poziom rywalizacji był naprawdę wysoki, ale to drużyna Modeko na zakończenie rozgrywki mogła pochwalić się kompletem zwycięstw (kolejno 3-1, 3-2, 3-1). Ostatnim *krokiem* do 2.ligi była turniej w Radomsku, gdzie oprócz gospodarzy z Volley dolnośląszczanie mierzyli się z Volley Podegrodzie (3-0) i Liskowiakiem Lisków (3-0) - i po zwycięstwach z tymi rywalami w zasadzie nasz zespół był już pewny sportowej *promocji*, gdyż do 2.ligi awansowały 2 najlepsze drużyny zawodów w Radomsku, a gospodarze byli również skutecznymi. W bezpośredniej konfrontacji świeżo *upieczonych* 2.ligowców odrobinę lepsi okazali się gracze Volley (2-3), ale mecz był niezwykle wyrównany, a na pewnym z jego etapów znacznie bliżej zwycięstwa (prowadzenie w 4.partii 22:19 przy stanie 2-1 w setach) byli dolnośląszczanie. Porażka z Volley przerwała serię kolejnych 20 zwycięstw (od 16 listopada 2024r.

i porażki w Strzelinie 2-3 z Tygrysam), ale obaj rywale po ostatniej piłce tego kwietniowego (27.) meczu mieli powody do świętowania, gdyż kolejne rozgrywki czekały ich już na 2.ligowym szczeblu.

Od 4 października 2025r. w krótkiej historii siatkarskiego klubu z Brzegu Dolnego rozpoczął się nowy rozdział, a nasi zawodnicy inaugurowali go spotkaniem we Wrocławiu właśnie przeciwko *Gwardzistom*, z którymi przyszło im też zakończyć rok. Na ogólnopolskim szczeblu o rankingowe punkty było oczywiście już dużo trudniej i w większości swoich występów zawodnikom Modeko Przyszło zapłacić *frycowe*. W rozegranych do 20 grudnia 2025r. 12 meczach dolnośląszczanie tylko 3 razy schodzili z parkietu ze zwycięstwem i rok 2025 kończąc na 10.miejscu w 2.ligowym rankingu, co z pewnością nie jest spełnieniem ich sportowych marzeń, ale ambitnym zawodnikom życzymy, aby to przyniosł im rok 2026.

1.LIGA DOLNOŚLĄSKA (runda zasadnicza)				
7	7-0	21-3	590-485	4,37
1.LIGA DOLNOŚLĄSKA (faza play-off)				
4	4-0	12-4	376-308	4,25
TURNIEJE o 2.LIGĘ (półfinałowy i finałowy)				
6	5-1	17-7	554-489	2,70
2.LIGA MĘŻCZYŹN - grupa 3.				
12	3-9	14-29	902-999	-2,25
ROK 2025				
29	19-10	64-43	2.422-2.281	1,31
w tabeli: rozegrane mecze, zwycięstwa/porażki, bilans setów, bilans wygranych i przegranych piłek, średnia przewaga/strata w rozegranym secie.				

Kolejną dawkę piłkarskich emocji przyjęli sympatycy futbolowej rywalizacji na halowym parkiecie, którzy w sobotę (20 grudnia) licznie wypełnili trybuny wołowskiego obiektu, aby być świadkami rozstrzygnięcia w 2.kolejce zmagania Halowej Ligi Futsal. Przecież trzeba, że uczestnicy rywalizacji nie rozczarowali i w konfrontacjach poprawili jeszcze swoją skuteczność, gdyż tym razem każda konfrontacja przyniosła jej widzom średnio po 8 trafień. Najskuteczniejszymi drużynami w grudniowych pojedynkach były ekipy lubińskiego Spartaka oraz Young Boys, aplikując swoim konkurentom po 9 goli.

Najwięcej powodów do zadowolenia po 2.serii spotkań mieli jednak piłkarze Wyjętych z Planszy oraz Bresnej Brzeźno, którzy Bożonarodzeniowe Święta spędzili w fotelach liderów. Druga z wymienionych ekip przedmiotowo w rankingowej obronie zwycięstwem nad debiutującym w lidze wołowskim Nabojem, pierwsza zaś wykorzystwała *potknięcie* glińskiego Korony - obie jednak nie mogą czuć się na swoich pozycjach komfortowo, gdyż za ich *plecami* ciągle mocno *dyszą* groźna konkurencja. Jak groźne są Diabły Źródła przekonali się zawodnicy wołowskiego Razem, którzy w swoim ligowym debiucie z całą pewnością liczyli na komplet punktów, ale po niezwykle

zaciętym spektaklu musieli obejść się smakiem. Z obrony mistrzowskiego trofeum z całą pewnością szybko nie zrezygnują także Pewniaczki, o czym jako kolejny rywal przekonali się *Pokerzyści*, a chociaż w ostatnich sekundach starcia z Automax-em punkty *zgubili* krzydlinianie, to jednak ekipa AKS także mocno trzyma się czołówki grupy B.

WYNIKI 2.kolejki:		
Wyjęci z Planszy - FC DD	2	6 7-0
Bresna Brzeźno - Nabój Wołów	2	6 7-2
Juszcza Wołów - Spartak Lubin	2	4 1-9
Automax - AKS Krzydlina M.	2	5-5
Razem Wołów - Diabły Źródła	2	3-4
FC Basf - Platan Siedlce	2	3-1
Korona Glińscy - Young Boys	2	0-1
Pewniaczki - Piłkarski Poker	2	0-3

TABELA - grupa A		
1. Wyjęci z Planszy	2	6 12-2
2. Diabły Źródła	2	6 8-4
3. Young Boys	2	4 13-5
4. Spartak Lubin	2	4 13-5
5. Korona Glińscy	2	3 5-9
6. TKKF Razem Wołów	1	0 3-4
7. IKS Księginice	1	0 0-4
8. FC DD	2	0 1-11
9. Juszcza Wołów	2	0 3-14

TABELA - grupa B		
1. Bresna Brzeźno	2	6 15-4
2. Pewniaczki	2	6 6-2
3. AKS Krzydlina Mała	2	4 10-6
4. Platan Siedlce	2	3 9-4
5. RKS Huwud	1	3 6-3
6. Automax	2	1 8-11
7. Nabój Wołów	1	0 2-7
8. Piłkarski Poker	2	0 1-8
9. FC Basf	2	0 3-15

TENIS STOŁOWY

2.GRAND PRIX POLSKI (seniorzy/młodzicy)

## JEST POTENCJAŁ



Koniec roku przynosi mocne akcenty przy tenisowych stołach, gdyż w grudniowych dniach mogliśmy być świadkami rozstrzygnięcia w kolejnych turniejach z cyklu prestiżowego Grand Prix Polski. Nie przyniosły one spektakularnych sukcesów naszym reprezentantom, ale kilku z nich potwierdziło nie tylko przynależność do krajowej czołówki, ale także spory sportowy potencjał.

### MŁODZICY

Obie imprezy miały oczywiście swój sportowy prestiż, ale zainteresowanie naszych powiatowych kibiców skupiło się na wydarzeniach przy stołach w Sepólnie Krajeńskim, gdzie w gronie ponad 260 młodych sportowców swoje umiejętności prezentowała 4-osobowa kadra wołowskiej Wolavii. Jej najmłodszym punktem była *Zosia Hołodniuk*, której wcześniejsze wyniki pozwoliły bez dodatkowych eliminacji stanąć do walki w głównej rozgrywce. Swoją szansę na dołączenie do niej po znakomitej grze w *preliminacjach* wykorzystowała *Lena Fabisiewicz*, która w piątek 4-krotnie odchodziła od stołu ze zwycięstwem, w znakomitym stylu wygrywając *przepustkę* do zasadniczej części grudniowej imprezy.

Wysoką formę nasza *pretendentka* utrzymała również w kolejnym dniu zawodów, a chociaż nie udało jej się uniknąć porażki, to fazę grupową zakończyła awansem do gier pucharowych. Jako faworytka 11.grupy *potknięcia* nie uniknęła także *Zosia*, ale jej porażka z rywalką z Zielonej Góry (2-3) nie przyniosła większych konsekwencji i w etapie *play-off* mogliśmy oglądać obie tenisistki Wolavii. Dla Leny marzenia o zwycięstwie

w grudniowych zawodach zakończyły się po 1.rundzie, a jej koleżanka po raz kolejny pokonana od stołu odeszła w następnej turniejowej fazie i na jego zakończenie zagrała o 17.pozycję i ten pojedynek nie zakończył się dla wołowskiej szczęśliwie, gdyż po zwycięstwie w *tie-break'u* sięgnęła jej konkurentka z Wągrownej.

Sportowe doświadczenia w grudniowej rozgrywce zbierali również *Wojciech Turewicz* i *Adam Rudnicki*, którzy do sportowego *ataku* przystąpili już w piątek w dodatkowym turnieju kwalifikacyjnym, ale w gronie ponad 100 pretendentów do 16 *przepustek* do zasadniczej rozgrywki nie byli faworytami. Niestety, potwierdziły to już pojedynki grupowe, po których - mimo dobrych *momentów* - obaj nasi gracze pożegnali się z zawodami.

### SENIORZY

W tym samym czasie przy stołach w Krakowie swoje pojedynki w ramach 2.turnieju z cyklu GPP toczyli seniorzy, ale ich zmagania nie miały dla naszych powiatowych kibiców większego emocjonującego wymiaru. Mogliśmy wprawdzie mocniej trzymać kciuki za występy *Liliany Przybył*, która sportowego rzemiosła uczyła się pod *szylde*m wołowskiej Wolavii, ale już od dłuższego czasu broni barw AZS Wrocław. W krakowskim turnieju była jedyną z grona 185 startujących zawodniczek i zawodników mających w sportowym CV *rozdziel* związany z naszą tenisową szkołą, ale po bardzo przyzwyczajonych występach w grupie (2.miejsce) w fazie pucharowej musiał ustąpić pola rywalce i ostatecznie nie wywalczyła *przepustki* do turnieju głównego.

# ODROBILI NA DYSTANSIE



MKP WOŁÓW

podsumowanie rundy jesiennej sezonu 2025/2026

Z pozycji *okręgowego* wicemistrza (2023/2024), w poprzednim sezonie (2024/2025) drużyna MKP Wołów spadła na 9. pozycję, która wprawdzie zapewniała utrzymanie, ale podopieczni trenera **Pawła Troniny** musieli jednak rozegrać baraż. Skuteczność na poziomie 42% z pewnością nie była tym czego spodziewali się kibice, ale biorąc pod uwagę kadrowe zmiany - zespół w miarę *suchą stopą* przeszedł okres *przebudowy*. Problem jednak w tym, że latem rozpoczął się jej kolejny etap.

Przed poprzednimi rozgrywkami w wołowskim klubie zmieniła się nie tylko obsada trenera, ale spore roszady zaszły w składzie, który opuściło 9 piłkarzy - czyli 41% wicemistrzowskiego składu. Przed startem sezonu 2025/2026 (i w jego trakcie) z gry w koszulce MKP zrezygnowało aż 13 zawodników (54%) - można więc było być niemal pewnym, że łatwo na początku nie będzie.

Start jesiennych rozgrywek po raz kolejny nie wyglądał więc w wykonaniu piłkarzy MKP imponująco. Przed rokiem futbolową *kampanię* wołowanie rozpoczęli serią 4 spotkań bez zwycięstwa (w tym 3 porażki), a teraz na inaugurację na własnym terenie podejmowali zespół bielańskiej Polonii. Dla gości była to okazja, aby wypróbować swoją futbolową *wunderwaffe*, która zadziałała już w 1. odsłonie, a po przerwie przyjezdni dopełnili *blitzkriegu* (1-3). Widać było, że nasz zespół wyraźnie ciągle szuka swojego rytmu, a piłkarze wzajemnego zrozumienia (4 nowych graczy w wyjściowej jedenastce), co nie najlepiej wróżyło przed kolejnym prestiżowym meczem - *derby* w Brzegu Dolnym. Od samego początku podopieczni trenera P. Troniny znaleźli się pod presją gospodarzy, a w niektórych sytuacjach mogli oni mieć pretensje nie tylko do siebie, ale i arbitra. Mimo wszystko, na *dystansie* całego spotkania nieco lepsze wrażenia sprawiali dolnobrzeżanie, choć kwadrans *zryw* pozwolił wołowanie odrobić 2-bramkowy *deficyt*, lecz ostatecznie komplet punktów pozostał przy *Diablach* (2-3). Optymizmem nie napawała także wizyta wymagającego rywala z Wierzbice, ale przeciwko WKS nasza ekipa rozegrała naprawdę przyzwoite spotkanie i zaledwie remis (2-2) wydawał się najmniejszą zdobyczą. Rozczarowania nie było już w Lutyni, gdzie nasz zespół po raz pierwszy zasmakował prowadzenia i w pełni zaskarżenie pokonał tamtejszego Piasta (2-0). To nie



był jednak początek serii, gdyż w swoim kolejnym występie nasz zespół ponownie nie wykorzystał atutu własnego boiska i po konfrontacji z pawłowickim Orłem do punktowego konta dopisał ledwie *oczeko* (1-1). Już wówczas ciężar gry w ofensywie na swoje barki wziął **Norbert Walczak**, który w tym okresie pokazał, że stać go na odegranie pierwszoplanowych futbolowych *ról*. Jego trafienie *uratowało* wołowanie remis w *piastowskich* Żernikach (1-1). Chociaż więc drużyna MKP nie przegrywała, to jednak zdobywanie rankingowych *oczek* szło z mozołem i po 1. *tercji* jesiennych zmagani nasz zespół plasował się dopiero na 12. pozycji, co niejako zapowiadało powtórkę z całkiem *świeżej* historii. Na szczęście przeciwko Strzelinianie nasi piłkarze wreszcie *przyspieszyli* (5-0) i jak się szybko okazało, to było efektowne rozpoczęcie całej serii. W jej trakcie wołowanie ogrywali kolejno beniaminka z Łoziny (3-2), *rezerwy* zmiędrodzkiego Piasta (5-2), *odczarowali* obiekt wrocławskiej Wratislavi (3-1) i dali *koncert* przeciwko wymagającym konkurentom z Trzebnicy (3-0). Zespół *poszybował* więc w górę tabeli (4. miejsce) i można było przypuszczać, że kolejny komplet ekipa zainkasuje po występie przeciwko beniaminkowi z Marcinkowic, który wprawdzie potrafił już narobić faworytom kłopotów, ale przed meczem w Wołowie ekipie Sokoła z całą pewnością nie przyznawano większych szans. Tymczasem goście trafili na słabszy dzień za-

wodników MKP i niespodziewanie przerwali ich znakomitą *passę* (2-3), a porażka w ewentualnych planach była dopiero w Międzybórze, gdzie we wcześniejszych latach wołowanie jeździli po futbolowe *baty* (1-4 i 2-6). Konfrontacja z Zenitem rozpoczęła się zgodnie z przypuszczeniami i na przerwę z prowadzeniem schodzili gospodarze, ale po zmianie stron znakomitą partię rozegrał **Miłosz Kowaluk**, który kończył mecz z *dubletem*, a jego ekipa z kompletem punktów (4-1). Trochę nerwowo było w pojedynku z Błyskiem Kuźniczysko, ale ostatecznie zakończyło się 8. zwycięstwem (4-2), a udaną rundę gracie MKP *przypieczętowali* w Marszowicach (2-1), kończąc futbolową *jesień* w *czubie* tabeli.

Jak już wyżej wspomniano jednak - początki były niezwykle trudne i nasz zespół smaku prowadzenia zaznał dopiero po 273 minutach gry, kiedy ekipę MKP na prowadzenie meczu w Lutyni wyprowadził N. Walczak. Wołowanie nie byli też drużyną własnego boiska, gdyż występując w roli gospodarzy nasz zespół grał ze skutecznością 58%, zaś na *obcych* murawach piłkarze MKP mogli pochwalić się rezultatem 76%.

TABELA - DOM			
1. Polonia Bielany Wr.	7	19	27-8
2. WKS Wierzbice	7	18	30-9
3. Zenit Międzybórz	8	18	15-12
4. Strzelinianka Strzelin	8	17	18-9
5. Orzeł Pawłowice	7	16	11-7
6. ROKITA BRZEG D.	7	16	18-16
7. MKP WOŁÓW	8	14	23-13
8. Piast Żerniki Wr.	8	13	24-13
9. Piast II Zmigród	8	11	19-14
10. KS Łozina	8	11	19-20

11. Polonia Trzebnica	7	10	21-13
12. Sokół Marcinkowice	8	8	12-15
13. Piast Lutynia	7	7	12-15
14. Błysk Kuźniczysko	7	6	10-13
15. Orzeł Marszowice	7	4	8-13
16. Wratislavia Wrocław	8	2	12-29

TABELA - WYJAZD			
1. Polonia Bielany Wr.	8	22	18-5
2. ROKITA BRZEG D.	8	16	23-15
3. MKP WOŁÓW	7	16	17-9
4. Polonia Trzebnica	8	14	18-12
5. Zenit Międzybórz	7	14	16-11
6. Orzeł Marszowice	8	13	17-14
7. WKS Wierzbice	8	11	20-18
8. Orzeł Pawłowice	8	8	12-19
9. Piast Lutynia	8	7	13-21
10. Strzelinianka Strzelin	7	7	10-21
11. KS Łozina	7	7	10-24
12. Sokół Marcinkowice	7	6	7-12
13. Piast Żerniki Wr.	7	4	14-23
14. Piast II Zmigród	7	4	8-18
15. Błysk Kuźniczysko	8	2	9-28
16. Wratislavia Wrocław	7	0	7-29

Naszej drużynie również znacznie lepiej układało się po przewie, niż w 1. połowach. Biorąc pod uwagę jedynie wyniki, z jakimi wołowanie schodzili do szatni, to ich jesienny dorobek *zamknąłby* się zdobyczą tylko 18 punktów przy bramkowym bilansie 15-15. Dużo skuteczniej drużyna MKP prezentowała się w 2. odsłonach, a najlepszym czasem dla naszych napastników był ostatni kwadrans, kiedy to łącznie 10 razy umieścili piłkę w siatce bramki rywala (25% wszystkich trafień), a wypadłoby do tego osiągnięcia *dorzucić* jeszcze 3 gole w czasie doliczonym i ostateczny bilans 2. *połówek* w wykonaniu wołowanie wygląda następująco: 32pkt.; bramki 25-7.

Wypada też *statystycznie* sprawdzić, jak wygląda bilans letnich zmian w składzie zespołu. Jak już wyżej wspomniano, w międzysezonowej przerwie drużyna straciła 54% składu, a każdy z pożegnanych zawodników rozegrał średnio 32,6 minuty w każdym wiosennym meczu, a *owocami* ich gry było 9 trafień (+6 goli **Roberta Pikulickiego**), czyli 43% bramkowego dorobku MKP w poprzedniej rundzie.

Gracie jesienią *wchodzący* do zespołu (8) mieli więc *poprzeczkę* zawieszoną dość wysoko, a przecież najpierw musieli przede wszystkim udowodnić swoją przydatność na boisku i poznać oczekiwania nowych kolegów. Tylko 2 z nich zdecydowanie *przebiło* się do 1. składu, gdyż powyżej 1.000 minut na murawie spędzili wiosną M. Kowaluk oraz **Jakub Mikuś** i to głównie ich *liczby* sprawiły, że przeciętny dorobek letnich *nabytków* MKP to średnio 36,9 minut rozegranych w każdym z jesiennych meczów oraz 6 goli (15%).

Wołowanie na prowadzeniu w spotkaniu byli średnio przez niespełna pół godziny meczu (26,6

min.) i tylko w 6 występach *otwierali* ich wynik (9 razy jako pierwsi tracili gola). Siłą rzeczy więc podopieczni trenera P. Troniny aż 25% czasu rundy (336 min.) rozegrali jako zespół *goniący* wynik, na szczęście futbolowy *impuls* w postaci straconej bramki działał na wołowanie skutecznie i 4 razy potrafilo oni kompletnie *odwrócić* losy meczu, a 2 razy *uratowali* remis. Gdy zaś to nasz zespół trafiał jako pierwszy - 5 spotkań zakończył z kompletem punktów.

Każdy z wołowskich piłkarzy zdobył jesienią średnio 1,81 gola, ale na ten wynik złożył się dorobek 12 zawodników MKP i 3 zawodników z przeciwnych ekip, którzy przeciwko naszej ekipie notowali samobójcze trafienia. Pod względem skuteczności w wołowskich barwach prym wiodł N. Walczak, który do siatki bramki przeciwnika trafiał średnio co 76,8 minuty, a z dorobkiem 15 goli jest 3. snajperem ligi. Jako zespół natomiast MKP może pochwalić się 4. ofensywą ligi (średnia 2,66 trafienia na mecz), ale na jeszcze większe uznanie zasługuje wynik formacji obronnej, gdyż pod względem skutecznego zabezpieczenia dostępu do własnej bramki wołowanie plasują się na 2. pozycji w stawce, że średnią 1,46 straconego gola w spotkaniu.

Ceną za determinację - choć częściej za chwilę dekoncentracji, w grze defensywnej są kartki, a tych nasi gracze obejrzeni w sumie 37 i tylko 1 miała kolor czerwony. Rekordowym pod tym względem był występ przeciwko Błyskowi Kuźniczysko, w którym nasi gracze *przyjęli* 7 sędziowskich upomnień (7/0), a rywale nie byli im wcale dłużni (6/1). Indywidualnie pod tym względem wyróżnił się natomiast **Sebastian Supranionek**, który do notosu arbitra trafiał średnio co 100,5 minuty (5/1).

BRAMKARZE				
Kacper Słowik	8	720	1	1
Oskar Bednarz	6	540	-	-
OBROŃCY				
Błażej Bojanowski	13	1.160	2	4
Olgiard Kur	14	1.115	1	1
Jakub Mikuś	12	1.080	1	3
Sebastian Supranionek	9	603	1	5
Norbert Michułka	7	362	-	-
POMOCNICY				
Grzegorz Mazurek	14	1.161	8	1
Norbert Walczak	13	1.152	15	1
Miłosz Kowaluk	13	1.143	3	2
Kamil Moskwa	11	1.072	2	4
Oliwier Minorczyk	12	673	1	4
Bartosz Gałęcki	11	644	-	2
Paweł Furdykoń	11	344	1	2
Piotr Robak	9	256	-	2
Filip Nowak	8	213	-	2
Maciej Wiąckiewicz	5	25	-	-
Adrian Purcha	3	5	-	-
Filip Gacek	1	2	-	-
NAPASTNICY				
Michał Warpas	13	968	1	1
Robert Pikulicki	6	439	1	-
Paweł Janus	5	49	-	-

w tabeli: imię i nazwisko, ilość występów, liczba minut na boisku, ilość goli, żółtych i czerwonych kartek

# Jak zamówić ogłoszenia drobne

## na stronie [www.kuriergmin.pl/ogloszenia-drobne/](http://www.kuriergmin.pl/ogloszenia-drobne/)



**poczta**

"Kurier Gmin"  
56-100 Wołów  
ul. Zwycięstwa 15



**wyślij sms-em**

pod numer **79567**  
koszt 9 zł + Vat  
zaznaczając od OKG  
(spacja)treść ogłoszenia



**e-mailem**

[sekretariat@kuriergmin.pl](mailto:sekretariat@kuriergmin.pl)  
lub osobiście



**Numer konta: Bank MBANK 83 1140 2004 0000 3902 4474 9895**



**71 319 79 18**

### USŁUGI

► **Catering Sylwestrowo-No-woroczny na terenie Wołowa i Lubina, również z dostawą do domu tel. 797796399**

### NIERUCHOMOŚCI

#### SPRZEDAM

► Sprzedam grunty rolne klasy 4, o areale 1,92 ha w Starym Wołowie tel. 696077207

### MOTORYZACJA

#### SPRZEDAM

► Sprzedam przyczepę 5-tonową, zarejestrowaną tel. 713895587

► Samochód Ford Mondeo rok 2015, benzyna + gaz, przebieg 170 tys, tel. 602635684

### KUPIĘ

► Kupię auto do 800 zł, 604317276.

► Kupię ciągniki, przyczepy i maszyny rolnicze 602811423 lub 535135507

### RÓŻNE

#### SPRZEDAM

► Sprzedam drewno opałowe, sezonowane i świeże. Różne rodzaje, dąb, akacja, jesion, sosna, osika itd. Możliwość transportu. Tel. 694726634

### KUPIĘ

► Kupię butle tlenowe tel. 695640538

### POMOC

► Pomoc weterynaryjna, tel. 071 319 03 78; 0606 46 97 97.

► Punkt Wspierania Rodzin, Rynek 18, Brzeg Dolny, GOSP.p. nr 2, wtorek 17.00–19.00, tel. 071 319 56 62, w. 19.

► Grupa Anonimowych Alkoholików, Wołów pl. Szkolny 2, grupa Tolerancja- niedziela godz. 17:00, grupa Sami Swoi wtorek godz. 17:00 Ścinawa ul. Zgody 12 (salka katechetyczna), piątek godz. 17.00, tel. zaufania 71 321 21 24 od godz. 16:00.

► Psycholog, Rynek 18, Brzeg Dolny, GOSP. p. nr 2, poniedziałek – piątek 16.00–20.00, tel. 071 319 56 62, w. 19.

► Poradnia Problemów Uzależnień, pon., wt. 7.30–13.30, śr., czw. 7.30–17.30, tel. 071 319 56 62.

► Poradnia Psychologiczno-Pedagogiczna w Brzegu Dolnym, ul. 1 Maja 1A, I piętro (dawny internat ZSZ), tel. 071 319 99 94, proponuje dzieciom, młodzieży, rodzicom i nauczycielom szeroką ofertę psychologiczną, pedagogiczną i logopedyczną, m.in. w zakresie: diagnozy, terapii, profilaktyki, poradnictwa, planowania kariery zawodowej. Wizyty BEZPŁATNE. Czynne od poniedziałku do piątku w godz. 8.00–15.00.

► Powiatowa Stacja Sanitarno-Epidemiologiczna w Wołowie, kontakt 071 389 28 56, po godzinach urzędowania oraz w dni wolne od pracy, telefon dyżurny – 0604 208 816.

► Grupa Anonimowych Narkomanów Grupa „Warriors”, spotkania w niedzielę od 16:00 do 18:00 w 2. niedzielę miesiąca, miting otwarty, Brzeg Dolny, ul. Zwycięstwa 5 (wejście po prawej stronie) tel. kontaktowy 790491700.

► Gminna Komisja Rozwiązywania Problemów Alkoholowych w Wołowie podejmuje czynności zmierzające do orzeczenia o zastosowaniu wobec osoby uzależnionej od alkoholu obowiązku poddania się leczeniu w zakładzie leczenia odwykowego w oparciu o uprawnienia nadane ustawą z dnia 26 października 1982 roku o wychowaniu w trzeźwości przeciwdziałaniu alkoholi-

zizmowi. Komisja prowadzi w/w czynności wyłącznie wobec osób zameldowanych bądź mieszkających na terenie Gminy Wołów. Punkt konsultacyjny GKRPA mieści się w Wołowie przy pl. Szkol-

nym nr 2, tel 71 389 14 95, e-mail [gkrpawolow@op.pl](mailto:gkrpawolow@op.pl). W punkcie konsultacyjnym GKRPA pełnią dyżury specjaliści - w poniedziałki w godz. 16.00 – 19.00 oraz w czwartki w godz. 15.00 – 18.00

do dyspozycji mieszkańców pozostaje psycholog, natomiast w środy w godz. 16.00 – 19.00 konsultant ds. uzależnień. W niedzielę o godzinie 17.00 odbywają się spotkania grup AA.



## BURMISTRZ GMINY WOŁÓW

informuje, że na stronach internetowych Urzędu Miejskiego w Wołowie [www.wolow.pl](http://www.wolow.pl) oraz [www.bip.wolow.pl](http://www.bip.wolow.pl) zamieszczono wykazy nieruchomości przeznaczonych do dzierżawy

Miejscowość	Nr działki, powierzchnia	Opis nieruchomości, cel dzierżawy	Termin wywieszenia wykazu od:
Wołów	Dz. 71/6 AM 34 o pow. 0,0138ha	Cz. dz. o pow. 0,0060ha-teren rekreacyjny	22.12.2025r.
Wołów	Dz. nr 13 AM 39 o pow. 0,0508ha	Cz. dz. o pow. 0,0460ha-gogródek przydomowy cele rolnicze	22.12.2025r.
Wołów	Dz. nr 15/30 AM 34 o pow. 0,6911ha	Cz. dz. o pow. 0,0062ha	22.12.2025r.
Wołów	Dz. nr 85/1 AM 34 o pow. 0,1650ha	Cz. dz. o pow. 0,0055ha	22.12.2025r.
Wołów	Dz. nr 82/2 AM 34 o pow. 0,2233ha	Cz. dz. o pow. 0,0250ha	22.12.2025r.

Wykazy zostały wywieszone na okres 21 dni na tablicy ogłoszeń Urzędu Miejskiego w Wołowie (Rynek 34). Szczegółowe informacje można uzyskać w Wydziale Geodezji i Gospodarki Nieruchomościami – tel. 71/ 319 13 45, 71/319 13 16.



## BURMISTRZ GMINY WOŁÓW

informuje, że na stronach internetowych Urzędu Miejskiego w Wołowie [www.bip.wolow.pl](http://www.bip.wolow.pl), zamieszczono wykaz nieruchomości przeznaczonych do najmu

Miejscowość	Nr geodezyjny	Opis nieruchomości	Termin wywieszenia wykazu
Lubiąż, ul. Ogrodowa	dz. nr 628/28	Garaż o pow. 24,00 m <sup>2</sup>	22.12.2025 r.

Z wykazami o najmie można zapoznać się w Wydziale Finansów i Budżetu, Referat Gospodarki Mieniem Komunalnym i Egzekucji w Wołowie, ul. Marsz. J. Piłsudskiego nr 27, tel. 71 319 13 64.

Gabinet Weterynaryjny

„EUROVET”

[www.eurovet.com.pl](http://www.eurovet.com.pl)

Oferujemy:

- badanie laboratoryjne krwi i moczu (na miejscu),
- leczenie i profilaktyka,
- chirurgia,
- okulistyka i stomatologia,
- USG,
- zwierzęta egzotyczne i ptaki,
- czipowanie i paszporty,
- strzyżenie i zabiegi kosmetyczne.

Wojciech Parol  
specjalista chirurg  
696 302 170

Krzysztof Franas  
696 027 476

Wołów, ul. Poznańska 2  
pon. - pt. 8:00-18:00  
sob. 9:00-14:00  
tel. 71/389 42 64

## KASACJA

WSZYSTKICH POJAZDÓW

- ODBIÓR WŁASNYM TRANSPORTEM
- GOTÓWKA OD RĘKI
- ZAŚWIADCZENIE NA MIEJSCU
- SPRZEDAŻ CZĘŚCI UŻYWANYCH

☎ 669 012 886

☎ 697 480 591



**PIEPRZYK** STACJA DEMONTAŻU POJAZDÓW

# ZIELONY WOŁÓW #AKCJA #EDUKACJA #PRACA

## Edukacja w konkretnym celu

W ostatnim czasie na terenie Gminy Wołów były przeprowadzane kontrole prawidłowej segregacji odpadów komunalnych. Przypominamy, że brak segregacji lub nieprawidłowe sortowanie odpadów może skutkować naliczeniem wyższej opłaty za gospodarowanie odpadami zgodnie z obowiązującymi przepisami.

Pracownicy odbierający odpady komunalne będą sprawdzać czy w pojemnikach na odpady zmieszane znajdują się odpady podlegające segregacji. Będą kontrolować przestrzeganie zasad segregacji odpadów komunalnych przez mieszkańców. Kontrola będzie przeprowadzana na podstawie art. 6ka ustawy o utrzymaniu czystości i porządku w gminach. Czynności kontrolne polegają na sprawdzeniu czy w pojemnikach na odpady zmieszane znajdują się odpady podlegające segregacji. W przypadku stwierdzenia nieprawidłowości w sposobie gromadzenia odpadów, pojemnik zostanie oznaczony naklejką koloru żółtego. Ponowne stwierdzenie braku segregacji lub nieprawidłowego jej prowadzenia skutkować będzie otrzymaniem naklejki koloru czerwonego. Informację o nieprawidłowej segregacji firma przekazuje do Wydziału Środowiska i Rolnictwa Gminy Wołów, co stanowi podstawę do wszczęcia postępowania administracyjnego w celu naliczenia podwyższonej stawki opłaty od osoby za miesiąc tj., 135 zł. Selektowna zbiórka odpadów komunalnych dotyczy wszystkich właścicieli nieruchomości i jest obowiązkowa. W pojemniku na odpady zmieszane nie powinny znajdować się odpady, które podlegają selektywnej zbiórce tj.: papier, plastik, szkło, metal, przeterminowane leki, chemikalia, zużyte baterie, zużyty sprzęt

RTV i AGD, odpady budowlane, meble i inne odpady wielkogabarytowe, zużyte opony, bioodpady. W poszczególnych pojemnikach lub workach do gromadzenia odpadów segregowanych powinny znajdować się odpady zgodnie z oznaczeniem na pojemniku.

Prawidłowa segregacja odpadów ma wpływ na zmniejszenie ilości odpadów zmieszanych, co przekłada się na zmniejszenie ponoszonych kosztów. Im większa ilość odpadów zmieszanych zostaje odebrana od mieszkańców, tym wyższe są koszty funkcjonowania systemu gospodarki odpadami na terenie gminy i tym samym wyższe stawki opłat za odpady dla gospodarstw domowych. Ponadto gmina zobowiązana jest do osiągnięcia poziomów recyklingu odpadów komunalnych, których wysokość rośnie z roku na rok. Nieosiągnięcie przez gminę wymaganych poziomów recyklingu będzie skutkowało nałożeniem na nią wysokich kar finansowych, które wpłyną na koszt systemu gospodarowania odpadami komunalnymi.

inf



Ogłoszenie - materiał promocyjny



### BURMISTRZ GMINY WOŁÓW

informuje, że na stronach internetowych Urzędu Miejskiego w Wołowie [www.wolow.pl](http://www.wolow.pl) oraz [www.bip.wolow.pl](http://www.bip.wolow.pl) zamieszczono wykazy nieruchomości przeznaczonych do dzierżawy

Miejscowość	Nr działki, powierzchnia	Opis nieruchomości, cel dzierżawy	Termin wywieszenia wykazu od:
Wołów	Dz. nr 194 AM 21 o pow.0,0009ha	Cele rolnicze	15.12.2025r.
Wołów	Dz. nr 56/2 AM 2 o pow.0,1037ha	Cele rolnicze	15.12.2025r.
Wołów	Dz. nr 4 AM 31 o pow. 1,1521ha	Cz. dz. o pow. 0,3338ha	15.12.2025r.
Wołów	Dz. nr 8/32 AM41 o pow. 2,8792ha	Cz. dz. o pow. 0,0350ha cele rolnicze	16.12.2025r.
Wołów	Dz. nr 20 AM24 o pow. 4,4130ha	Cz. dz. o pow. 0,6000ha Cele rolnicze	16.12.2025r.
Wołów	Dz. nr 15/30 AM34 o pow. 0,6911ha	Cz. dz. o pow. 0,0056ha Cele rolnicze	16.12.2025r.
Wołów	Dz. nr 70/21 AM29 o pow. 0,3737ha	Cz. dz. o pow. 0,0095ha Cele rolnicze	16.12.2025r.
Wołów	Dz. nr 15/33 AM34 o pow. 0,0480ha	Cz. dz. o pow. 0,0115ha Cele rolnicze	16.12.2025r.
Wołów	Dz. nr 17/14 AM24 o pow. 0,0053ha	dz. o pow. 0,0053ha Cele rolnicze	16.12.2025r.
Wołów	Dz. nr 72/9 AM27 o pow. 0,1842ha	Cz. dz. o pow. 0,0025ha Cele rolnicze	16.12.2025r.
Wołów	Dz. nr 82/2 AM34 o pow. 0,2233ha	Cz. dz. o pow. 0,0150ha Cele rolnicze	16.12.2025r.
Wołów	Dz. nr 15/30 AM34 o pow. 0,6911ha	Cz. dz. o pow. 0,0051ha Cele rolnicze	16.12.2025r.
Wołów	Dz. nr 15/30 AM34 o pow. 0,6911ha	Cz. dz. o pow. 0,0069ha Cele rolnicze	16.12.2025r.
Wołów	Dz. nr 85/1 AM34 o pow. 0,1650ha	Cz. dz. o pow. 0,0050ha Cele rolnicze	16.12.2025r.
Wołów	Dz. nr 48/5 AM29 o pow. 0,0447ha	Cz. dz. o pow. 0,0036ha Cele rolnicze	16.12.2025r.
Wołów	Dz. nr 85/1 AM34 o pow. 0,1650ha	Cz. dz. o pow. 0,0105ha Cele rolnicze	16.12.2025r.
Wołów	Dz. nr 13/1 AM30 o pow. 0,2456ha	Cz. dz. o pow. 0,0062ha Cele rolnicze	16.12.2025r.
Wołów	Dz. nr 82/2 AM34 o pow. 0,2233ha	Cz. dz. o pow. 0,0175ha Cele rolnicze	16.12.2025r.
Wołów	Dz. nr 194 AM21 o pow. 0,0009ha	dz. o pow. 0,0009ha Cele rolnicze	16.12.2025r.
Wołów	Dz. nr 8/32 AM41 o pow. 2,8792ha	Cz. dz. o pow. 0,0800ha Cele rolnicze	16.12.2025r.
Wołów	Dz. nr 35 AM21 o pow. 0,0191ha	Cz. dz. o pow. 0,0191ha Cele rolnicze	16.12.2025r.
Wołów	Dz. nr 8/32 AM41 o pow. 2,8792ha	Cz. dz. o pow. 0,0400ha Cele rolnicze	16.12.2025r.
Wołów	Dz. nr 8/32 AM41 o pow. 2,8792ha	Cz. Dz. o pow. 0,0900ha Cele rolnicze	18.12.2025r.
Wołów	Dz. nr 15/30 AM34 o pow. 0,6911ha	Cz. Dz. o pow. 0,0055ha Grunt pod obiektem gospodarczym	18.12.2025r.

Wykazy zostały wywieszone na okres 21 dni na tablicy ogłoszeń Urzędu Miejskiego w Wołowie (Rynek 34). Szczegółowe informacje można uzyskać w Wydziale Geodezji i Gospodarki Nieruchomościami – tel.71/ 319 13 45, 71/319 13 16.

Ogłoszenie - płatne





# Twoje zdrowie. W dobrych rękach.

## Powiat Wołowski i Gmina Brzeg Dolny przekazali środki na rozwój Powiatowego Centrum Medycznego

Podczas nadzwyczajnego zgromadzenia wspólników, które miało miejsce 17 grudnia 2025 r., przekazano wcześniej zabezpieczone środki i omówiono szczegóły ich wykorzystania oraz plany na przyszłość.

Powiat Wołowski przeznaczył 450 000 zł na remonty przychodni w Brzegu Dolnym oraz przegląd Tomografu Komputerowego.

Natomiast Gmina Brzeg Dolny zabezpieczyła 200 000 zł, które spółka przeznaczy na zakup nowoczesnego aparatu USG do przychodni w Brzegu Dolnym. Spotkanie poświęcone było również poprawie jakości opieki. Wspólnicy omawiali m.in.: formę funkcjonowania Poradni Zdrowia Psychicznego oraz Poradni Leczenia Uzależnień w Brzegu Dolnym oraz sposoby

ich finansowania, a także szpitalnictwo i rehabilitację, aby zapewnić pacjentom kompleksową i wysokiej jakości opiekę na każdym etapie leczenia. Dziękujemy wspólnikom za wsparcie i współpracę. Razem dbamy o lepszą opiekę medyczną dla pacjentów, mając na uwadze ich potrzeby.



## Więcej rehabilitacji i krótsze kolejki od przyszłego roku w Powiatowym Centrum Medycznym

Więcej rehabilitacji i krótsze kolejki od przyszłego roku w Powiatowym Centrum Medycznym. PCM wprowadza zmiany organizacyjne, które od początku przyszłego roku poprawią dostępność rehabilitacji dla mieszkańców i skrócą czas oczekiwania na leczenie. W ubiegłym roku rehabilitacja ambulatoryjna i dzienna objęła aż 1 800 pacjentów, podczas gdy oddział ogólnoustrojowy obsłużył tylko 87 osób (50 mieszkańców gminy Wołów i 37 mieszkańców gminy Brzeg Dolny) i wygenerował straty w wysokości 2,3 mln zł. Konsolidacja oddziałów pozwoli lepiej dopasować ofertę do potrzeb

lokalnej społeczności i przyniesie miesięczne oszczędności rzędu 207 000 zł.

W ramach zmian usługi rehabilitacji ambulatoryjnej i dziennej pozostaną w Wołowie, natomiast zakres funkcjonowania oddziału szpitalnego ulegnie zmianie. Rehabilitacja ambulatoryjna i dzienna zostanie rozwinięta - liczba obsługiwanych pacjentów wzrośnie co najmniej dwukrotnie, a kolejki stopniowo się skrócą. Obecnie na rok 2026 zapisanych jest już 1 500 osób, a na rok 2027 ponad 1 000.

Jednocześnie wszyscy pracownicy zachowają swoje miejsca pracy.

## PCM podpisało porozumienie ze Stowarzyszeniem Osób Niepełnosprawnych w Wołowie

Celem porozumienia jest wspólne wypracowanie wysokich standardów obsługi osób ze szczególnymi potrzebami, mając na uwadze także działania uwzględnione w realizacji Programu „Dostępność Plus dla Zdrowia w AOS” oraz Programu „Dostępna przestrzeń publiczna”, o których realizację PCM w Wołowie Sp. z o.o. zabiega (udział w postępowaniach konkursowych).

W ramach porozumienia Stowa-

Nie możesz przyjść na wizytę u lekarza? Daj szansę komuś innemu. Każdemu może coś wypaść, to normalne. Jeśli wiesz, że nie dotrzesz, odwołaj wizytę. Twój wolny termin może przejąć ktoś, kto naprawdę czeka i potrzebuje pomocy.



Twój drobny gest naprawdę pomaga, komuś innemu może zmienić dzień na lepsze.

Brzeg Dolny – 71 380 53 33

Wołów – 71 777 60

rzyszenie będzie nas wspierać, doradzać i dzielić się swoją wiedzą oraz doświadczeniem, aby nasze działania były jak najlepiej dopasowane do potrzeb osób korzystających z placówek PCM. To krok w stronę tworzenia przyjaznej przestrzeni, w której Pacjenci PCM będą mogli czuć się zauważeni i wspierani.



## Kolejny krok w stronę stabilizacji finansowej PCM w Wołowie

Powiatowe Centrum Medyczne w Wołowie konsekwentnie realizuje działania mające na celu poprawę swojej sytuacji finansowej. W grudniu 2025 roku podpisano porozumienie z Bankiem Gospodarstwa Krajowego. Na mocy zawartej umowy umorzone zostały odsetki od kredytu zaciągniętego przez poprzed-

ni zarząd, w łącznej wysokości 431 262,81 zł. Jest to kolejny ważny element działań podejmowanych na rzecz porządkowania finansów placówki.

Dziękujemy Janowi Janasowi, Staroście Wołowskiemu, za zaangażowanie i pomoc w rozmowach z Bankiem Gospodarstwa Krajowego.

### Powiatowe Centrum Medyczne

Przychodnia Rejonowo-Specjalistyczna w Brzegu Dolnym:

Rejestracja ogólna - 71 380 53 33

Rejestracja dziecięca - 71 380 53 95

Przychodnia Rejonowo-Specjalistyczna w Wołowie:

Rejestracja ogólna - 71 777 60 30

Rejestracja dziecięca - 71 777 60 25

[pcmwołow.pl](http://pcmwołow.pl)

[www.facebook.com/PCMwołow](https://www.facebook.com/PCMwołow)

*Zdrowego i spokojnego Nowego Roku,  
pełnego ciepła, radości oraz czasu na odpoczynek  
i realizację swoich planów*

*Zyczy Zespół  
Powiatowego Centrum Medycznego*

# KARPACZ



 **DOLNY ŚLĄSK** **Koleje Dolnośląskie**

*Samotnica*  
z KD

REKLAMA