

kurier lubelski

Poniedziałek 20.04.2026 | Nr. 47 (18.223) | Cena 5,00 zł (w tym 8% VAT) | www.kurierlubelski.pl

Czarny tydzień szpitali powiatowych. Nie wstrzymała przyjęć pacjentów, ale... **str. 3**



W szkołach odliczają dni do matury. Stres jest, ale paniki nie ma **str. 4**

Lada dzień ruszy odcinkowy pomiar prędkości na obwodnicy Lublina **str. 5**



LUBELSKIE

Makabryczny wypadek na S19



W sobotę, na drodze ekspresowej S19 w powiecie janowskim w wypadku samochodowym zginęły dwie osoby, 67-letnia kobieta oraz 38-letni mężczyzna. Trzecia osoba została ranna.

Do tragedii doszło po godzinie 22.00 w miejscowości Jonaki, na odcinku S19 w kierunku Rzeszowa. Ze wstępnych ustaleń policjantów z Janowa Lubelskiego wynika, że 59-letni kierowca Mazdy 6 najechał na tył jadącego przed nim Volkswagena Up.

Kierująca volkswagenem 67-letnia kobieta poniosła śmierć na miejscu. Zginął również 38-letni pasażer siedzący na tylnym siedzeniu auta. Drugi z pasażerów, 68-letni mężczyzna podróżujący z przodu, przeżył wypadek, z obrażeniami ciała został przetransportowany do szpitala.

- Sprawca wypadku, 59-latek kierujący Mazdą, odmówił podania się badaniu na zawartość alkoholu w wydychanym powietrzu. Pobrano od niego krew do badań na zawartość alkoholu i środków odurzających. Został zatrzymany do dalszych czynności procesowych i osadzony w pomieszczeniu dla osób zatrzymanych w janowskiej komendzie policji - poinformował podinspektor Andrzej Fijołek, rzecznik prasowy komendanta wojewódzkiego policji w Lublinie.

Policjanci wyjaśniają okoliczności wypadku. Droga S19 w rejonie zdarzenia była całkowicie zablokowana przez całą noc. Ruch przywrócono w niedzielę przed godziną 6:00 rano.

Anna Paszkowska

Po co nam Księżyc? - mówi Jerzy Rafalski, popularyzator astronomii **str. 9**

ROK 2029 „OCZY CAŁEJ EUROPY BĘDĄ ZWRÓCONE NA LUBLIN”

Ministerstwo sypnęło milionami na ESK

Artur Jurkowski
Lublin

Ponad 56 mln zł trafi do Lublina z kasy Ministerstwa Kultury i Dziedzictwa Narodowego. Sfinansują one wydarzenia w ramach Europejskiej Stolicy Kultury. Lublin będzie posługiwał się tym tytułem w 2029 roku.

- Nie wiem, czy ja powinnam być przeżona, czy zachwycona, ale chyba bardziej zachwycona, dlatego że w 2029 roku oczy całej Europy będą zwrócone na Lublin - podkreśla Marta Cienkowska, ministra kultury i dziedzictwa narodowego.

W piątek w Warszawie miasto Lublin podpisało z Ministerstwem Kultury i Dziedzictwa Narodowego porozumienie w sprawie wspólnego prowadzenia instytucji o nazwie Europejska Stolica Kultury 2029.

- Kilkanaście lat temu uwierzyliśmy w Lublinie, że kultura może łączyć, łączyć ludzi, że buduje wspólnotę mieszkańców przy poszanowaniu, zachowaniu tej różnorodności, która o tej wartości naszej stanowi i która odwołuje się do naszej pięknej, choć często dramatycznej historii - przypomina Krzysztof Żuk, prezydent Lublina.

Decyzja o przyznaniu Lublinowi tytułu Europejskiej Stolicy Kultury 2029 zapadła we wrześniu 2024 r. W finale pokonał on trzy inne miasta z Polski: Katowice, Kołobrzeg i Bielsko-Białą.

W 2029 roku kulturalnymi stolicami Europy zostaną dwa miasta: z Polski - Lublin, ze Szwecji - Kiruna. Instytucję o nazwie Europejska Stolica Kultury 2029 r. lubelscy radni powołali do życia w grudniu 2024 r. Odpowiada ona za przygotowanie i realizację obchodów ESK2029.



W piątek w Warszawie ministra kultury i prezydent Lublina podpisali porozumienie w sprawie Europejskiej Stolicy Kultury 2029

- Instytucja będzie współprowadzona przez Ministerstwo Kultury i Dziedzictwa Narodowego w latach 2026-2031 i w tym okresie przekazuje Lublinowi na realizację programu kulturalnego kwotę ponad 56 milionów złotych - zapowiada ministra Cienkowska.

Dokładnie chodzi o 56,2 mln zł. Lublin w tegorocznym budżecie miasta „na działania w ramach Europejskiej Stolicy Kultury” zarezerwował 8,9 mln.

- Nie czekamy na 2029 rok, tylko już teraz wdramy aplikację z ogromną ilością projektów. Blisko tysiąc projektów rocznie, kulturalnych, społecznych, które wpisane są w przestrzeń miasta. W związku z powyższym już dzisiaj zapraszamy wszystkich z Warszawy, to jest półtorę godzinny jazdy, na wydarzenie w Lublinie, których będzie bardzo,

bardzo dużo - podkreśla prezydent Krzysztof Żuk.

Deklaracja podpisana

Lublin jest trzecim polskim miastem, po Wrocławiu i Krakowie, wyróżnione tytułem Europejskiej Stolicy Kultury.

- Hasłem przewodnim aplikacji i programu Lublina jest RE:UNION. To hasło, które odwołuje się do spotkania, do dialogu, wzajemnej troski i nowego spojrzenia na miasto. Także, to także powrót do idei Unii Polsko-Litewskiej, wyrażającej hasło „wolni z wolnymi, równi z równymi” - wskazuje ministra Cienkowska.

Uczestnicy spotkania podpisali - w formie performatywnej - „Deklarację współpracy na rzecz ESK 2029”. Symbolicznie nawiązała ona do aktu Unii Lubelskiej z 1569 r.

Czytaj str. 5



W środę w Kurierze Strefa Biznesu

- Praca za granicą. Od 20 tys. zł na start, do tego premie i nadgodziny
- Kryptowaluty. Miliony Polaków inwestują na własne ryzyko



Obiekt działa sezonowo i stanowi pierwszą tego typu instalację plenerową w Lublinie

Tężnia solankowa na Sławinku zaprasza

Anna Paszkowska
Lublin

Wraz z wiosną mieszkańcy Lublina mogą ponownie korzystać z tężni solankowej na Sławinku. „Mały Ciechocinek” przy ul. gen. Zajączka rozpoczął sezon.

Tężnia solankowa, która została otwarta w kwietniu ub.r., wznowiła działalność po zimowej przerwie. Od połowy kwietnia znów jest dostępna dla wszystkich mieszkańców, oferując bezpłatne miejsce do relaksu i inhalacji na świeżym powietrzu.

- Chcieliśmy się wkomponować w klimat sławinkowski, w klimat uzdrowiskowy - mówiła w ubiegłym roku Danuta Olchowska-Kubik, przewodnicząca Rady Dzielnicy Sławinek.

Obiekt działa sezonowo i stanowi pierwszą tego typu instalację plenerową w Lublinie. Oficjalnemu rozpoczęciu se-

zonu towarzyszyły pokazy światła-dźwięk, które stworzyły wyjątkową atmosferę.

Tężnia pełni zarówno funkcję rekreacyjną, jak i zdrowotną. Wdychanie aerozolu solnego może wspierać leczenie m.in. nieżytów górnych dróg oddechowych, zapalenia zatok czy nadciśnienia tętniczego.

Konstrukcja tężni wykonana jest z drewna, a jej wnętrze wypełniają wiązki gałązek tarniny, po których spływa solanka, tworząc leczniczy aerozol. Urządzenie uruchamiane jest za pomocą przełącznika i działa przez 40 minut w jednym cyklu. Szacuje się, że godzina inhalacji pozwala przyswoić tyle jodu, ile podczas trzech dni spędzonych nad morzem.

Tężnia jest nawiązaniem do uzdrowiskowej tradycji Sławinka, który już w XIX wieku słynął z leczniczych właściwości lokalnych wód.

WARTO WIEDZIEĆ

ZUS zaostrza zasady kontroli zwolnień lekarskich

Magdalena Jach
magdalena.jach@polskapress.pl

Od 13 kwietnia obowiązują duże zmiany dotyczące zasad korzystania ze zwolnień lekarskich oraz kontroli ich prawidłowego wykorzystywania.

Najważniejsza zmiana dotyczy sytuacji, w których ubezpieczony może utracić prawo do zasiłku chorobowego. Zgodnie z nowymi przepisami stanie się tak w przypadku, gdy w czasie orzeczonej niezdolności do pracy osoba wykonuje pracę zarobkową lub podejmuje aktywność niezgodną z celem zwolnienia.

Ustawodawca doprecyzował oba pojęcia.

● **Pracą zarobkową** będzie każda czynność o charakterze zarobkowym, niezależnie od podstawy prawnej jej wykonywania. Jednocześnie wyłączone z tej kategorii tzw. czynności incydentalne, czyli działania podejmowane wyjątkowo, w związku z istotnymi okolicznościami, przy czym polecenie pracodawcy nie może być uznane za taką okoliczność.

● **Aktywność niezgodną z celem zwolnienia** obejmuje wszelkie działania, które mogą utrudniać lub wydłużać proces leczenia i rekonwalescencji. Nie zalicza się do niej zwykłych czynności życia codziennego ani incydentalnych działań wymuszonych istotnymi okolicznościami.

- Bez zmiany pozostaje zasada, że okres zwolnienia od pracy powinien być wykorzy-

stany na odzyskanie zdrowia i rekonwalescencję. Osoba ubezpieczona nie może w tym czasie wykonywać działań, które zakłóciłyby ten proces. Nie wolno jej podejmować pracy zarobkowej ani aktywności niezgodnej z celem zwolnienia. Wyjątkowo może wykonywać zwykłe czynności życia codziennego lub czynności incydentalne, których podjęcie w okresie zwolnienia od pracy wymagają istotne okoliczności. Jeżeli podejmie takie czynności, będzie to - tak jak dotychczas - weryfikowane i oceniane z uwzględnieniem okoliczności konkretnej sprawy - wyjaśnia Monika Kiełczyńska, regionalna rzeczniczka prasowa ZUS województwa łódzkiego.

Nowe zasady kontroli L4

Zmiany obejmują również zasady kontroli prawidłowości wykorzystywania zwolnień lekarskich. Kontrola ta polega na sprawdzeniu, czy ubezpieczony korzysta ze zwolnienia zgodnie z jego przeznaczeniem.

Nowe przepisy szczegółowo regulują: uprawnienia i obowiązki osób przeprowadzających kontrolę (w tym możliwość legitymowania osoby kontrolowanej), obowiązki osób kontrolowanych, zasady przeprowadzania kontroli, sposób sporządzania protokołu, tryb składania zastrzeżeń do ustaleń kontroli.

Ponadto zmienione zostały przepisy w sprawie kontroli wykorzystywania zwolnień. ZUS jest uprawniony do kontroli zaświadczeń lekarskich o czasowej niezdolności do pracy z po-



FOT. PIOTR KRZYŻANOWSKI

PRZYRODA

Mrówki ogrodniczki

Mrówki to pracowite stworzenia. Pracując za darmo założyły w ogrodzie plantacje fiołków wonnych i kokoryczy pu-
stej. Fiołki mają drobne, ale przyjemnie pachnące kwiaty, za to kokorycz pusta tylko ładnie wygląda. Niebieskie grona są bezwonne. Obydwie rośliny kwitną wiosną. Liście fiołków będą widoczne w trawie przez całe lato, zaś kokorycz po wydaniu nasion zniknie z oczu na kilka miesięcy. Obydwa gatunki nie wymagają żadnej opieki czy wysiewania. Fioletowe kwiaty zajmują kil-

kasety metrów kwadratowych trawnika, do czego nie przyłożyłem ręki. Wszystko to owa-
dzia robota. Teraz coś o mrówkach, fiołkach i kokoryczy. Każde nasionko oby-
dwu gatunków, które pojawi się ko-
ńcówce kwietnia, ma doczepiony prezent czy może bardziej rodzaj zachęty dla owadów. Tłusty pakietik o niewielkiej ilości kalorii, ale nieopływale atrakcyjny smako-
wo i zapachowo dla mrówek. Do miejsca, gdzie rosną fiołki i kokorycze, owady potrafią wyprawić się z odległych mrowisk. Robotnice są tak nieopanowane, że niosąc zdobycz do mrowiska zjadają po drodze smakowity dodatek a niepotrzebne nasionko rzucają, gdzie popadnie. Tym sposobem fiołki nagle wyrastają w miejscu, gdzie wcześniej ich nie było. Oczywiście można wysiać ręcznie nasiona, ale po co się trudzić? Lepiej zaczekać, aż pracowite i łakome owady zrobią swoje.

Nowe przepisy zakładają, że kontrola polegać ma na ustaleniu, czy osoba nie podejmuje działań wyłączonej z prawa do czasowego zwolnienia od pracy. W przypadku osoby pobierającej zasiłek opiekuńczy kontrola ma umożliwić ustalenie, czy poza ubezpieczonym nie ma członków rodziny pozostających we wspólnym gospodarstwie, mogących zapewnić opiekę.

● **Uprawnienia kontrolerów**
Kontrolę prawidłowości wykorzystywania zwolnień od pracy mogą przeprowadzać płatnicy składek i ZUS. Kontrolerzy z ZUS ● mogą wylegitymować osobę kontrolowaną w celu ustalenia jej tożsamości. ● Są też uprawnieni do wstępu do miejsca przeprowadzania kontroli, ● do odbierania informacji od osoby kontrolowanej, jej płatnika składek oraz od lekarza leczącego. ● Osoba kontrolowana będzie zobowiązana do umożliwienia przeprowadzenia kontroli, ● udostępnienia kontrolującemu na jego żądanie informacji i ● składania wyjaśnień dotyczących kontroli. ©©

Grzegorz Tabasz

Pogoda w regionie

Dzisiaj		Jutro	
MAX 12°C	MIN 5°C	MAX 11°C	MIN 1°C
Barometr 1015 hPa		Wiatr płn. wsch. 19 km/h	
Biomet korzystny			
Pojutrze		Popojutrze	
MAX 13°C	MIN 2°C	MAX 13°C	MIN 4°C

Dziś imieniny obchodzą Agnieszka, Czesław i Szymon

PISALIŚMY W KURIERZE

20.04.2016 r. Zabraknie lekarzy. Nie będzie miał nas kto leczyć

Wiosenne rozdanie rezydentur w Polsce pokazało skalę niedoborów kadrowych w ochronie zdrowia. W województwie lubelskim przyznano 143 miejsca rezydentur, podczas gdy zgłoszone zapotrzebowanie wynosiło 277, co oznacza brak 134 etatów. Szczególnie duże różnice widoczne są w poszczególnych specjalizacjach. W chorobach wewnętrznych przyznano 4 miejsca zamiast 50, w kardiologii dostępne było 1

miejsce zamiast 8, a w psychiatrii również 1 zamiast 15. W niektórych dziedzinach, takich jak genetyka kliniczna, gastroenterologia, kardiologia dziecięca i alergologia, nie przyznano żadnych miejsc. Braki kadrowe szczególnie dotyczą takich dziedzin jak chirurgia ogólna, pediatria, geriatryka czy patomorfologia. Jednocześnie część specjalizacji, mimo dużego zapotrzebowania, nie cieszy się zainteresowaniem młodych lekarzy, co dodatkowo pogłębia problem. AP

KALENDARIUM

1083

W Székesfehérvárze został otwarty grób pierwszego króla Węgier Stefana I Świętego - odtąd jest on czczony jako święty.

1803

W Lublinie pożar strawił 28 budynków, w tym kościół i klasztor karmelitów bosych, na miejscu których obecnie znajduje się nowy ratusz.

1919

Do kraju przybył pierwszy pociąg z żołnierzami armii Hallera. Uroczyste powitanie odbyło się na dworcu kolejowym w Ostrowie Wlkp.

1947

Powołano Grupę Operacyjną „Wista” pod dowództwem gen. Stefana Mossora, przeznaczony do walki z ukraińskimi bandami

nasz REGION

KRÓTKO

LUBLIN

Włamywacz na plebanii

41-letni mężczyzna włamał się do plebanii na Czubach, po czym zamiast uciekać, postanowił na miejscu wypić skradzione wino. Gdy został przyłapany przez księdza, rzucił się na niego z pięściami. - Z ustaleń policjantów wynika, że 41-letni mężczyzna kopiąc i uderzając wypchnął drzwi do plebanii, a następnie wszedł do środka budynku - przekazał podinspektor Kamil Gołębiowski z KMP w Lublinie.

Zachowanie włamywacza było co najmniej nietypowe.

Zabrał butelkę wina, siadł na ławce przed plebanią i zaczął pić. Tam zobaczył go ksiądz.

- Jak wynika z ustaleń, 41-latek nie tylko wszedł do budynku bez żadnego prawa, ale także był agresywny, szarpał i zażądał od duchownego pieniędzy - mówi rzecznik policji.

Włamywacz usłyszał zarzuty kradzieży z włamaniem oraz usiłowania rozboju. Grozi mu za to kara do 10 lat więzienia. ASZ

LUBLIN

Wpadł na szybkiej jeździe



FOT. POLICJA

43-letni kierowca pickupa Tesla Cybertruck został zatrzymany w Lublinie przez policjantów po tym, jak w terenie zabudowanym jechał 115 km/h. - W trakcie czynności okazało się, że kierowca jest recydywistą drogowym. Został ukarany mandatem karnym w wysokości 4000 złotych oraz 14 punktami karnymi - mówi podinsp. Kamil Gołębiowski. Policjanci zatrzymali mu również prawo jazdy na okres 3 miesięcy. ASZ

ŚWIDNIK

Kobieta zginęła w pożarze

Jedna osoba zginęła w nocnym pożarze mieszkania w Świdniku. Ogień pojawił się w lokalu na drugim piętrze bloku przy ul. Okulickiego. Do pożaru doszło w sobotę około godziny 2.30 w nocy. Po ugaszeniu ognia strażacy przeszukali pomieszczenia. W jednym z nich odnaleziono zwęglone ciało 68-letniej kobiety.

AP



FOT. MIASTO CHEŁM

CHEŁM

Splonął granulat oponowy

22 zastępy strażaków walczyły z pożarem w firmie zajmującej się recyklingiem opon przy ul. Fabrycznej. Na szczęście nie doszło do przekroczenia norm skażenia powietrza. AP

Przed nami czarny tydzień szpitali powiatowych

Adrianna Romanek
Lubelskie

Szpitali powiatowe w woj. lubelskim nie wstrzymają przyjęć, ale dyrektorzy ostrzegają, że bez pilnych zmian zagrożone może być bezpieczeństwo pacjentów.

Dziś w całej Polsce rozpocznie się „Czarny tydzień” szpitali powiatowych, protest organizowany przez Ogólnopolski Związek Pracodawców Szpitali Powiatowych. Akcja ma zwrócić uwagę na pogłębiający się kryzys finansowy placówek, które znajdują się na granicy wydolności, a dalsze ograniczenia mogą bezpośrednio odbić się na bezpieczeństwie pacjentów.

Protest wpisuje się w narastający od miesięcy spór o sposób finansowania ochrony zdrowia. Dyrektorzy szpitali powiatowych wskazują na brak rozliczeń za 2025 rok, ograniczenia w finansowaniu tzw. nadwykonań oraz zaniżone wyceny świadczeń. W efekcie łączne zadłużenie sektora sięga miliardów złotych.

Organizatorzy protestu zwracają uwagę, że problem ma charakter systemowy. Ich zdaniem brak długofalowej strategii dla szpitali powiatowych oraz kolejne zapowiedzi ograniczeń finansowania m.in. w zakresie ambulatoryjnej opieki specjalistycznej, rehabilitacji czy badań diagnostycznych, mogą doprowadzić do wydłużenia kolejek



FOT. MICHAŁ PAWLAK

Protest nie wpłynie na bieżące funkcjonowanie oddziałów ani przyjmowanie pacjentów

i pogorszenia dostępności leczenia. Protest ma być próbą wymuszenia dialogu i zmian.

Do ogólnopolskiego protestu włączają się placówki z województwa lubelskiego. Jak podkreślają dyrektorzy szpitali w rozmowie z „Kurierem Lubelskim”, placówki udział w akcji biorą, jednak nie wpłynie to na bieżące funkcjonowanie oddziałów ani przyjmowanie pacjentów.

Przedstawiciele szpitali m.in. w Bełżycach, w Hrubieszowie oraz w Tomaszowie Lubelskim deklarują, że ich placówki przystąpią do protestu, jednak świadczenia będą realizowane bez zakłóceń. Na budynkach będą wieszane flagi i rozdawane ma-

teriały informacyjne mające zwrócić uwagę opinii publicznej na sytuację finansową szpitali powiatowych.

Znacznie szerzej o problemie mówi Zbigniew Widomski, dyrektor Szpitala Powiatowego w Krasnymstawie.

- Oczywiście, że bierzemy udział w tym proteście, bo to jest po prostu niedopuszczalne co robi się w stosunku do szpitali powiatowych. Nikt się nie zastanawia nad tym, że przecież w systemie ochrony zdrowia, na ponad siedemset szpitali, trzysta to są szpitale powiatowe. No i jeżeli doprowadzi się w ten sposób do ograniczenia funkcjonowania szpitali powiatowych, nie płacąc im za nadwykonania,

ograniczając i wprowadzając limity na wykonywanie badań diagnostycznych, to konsekwencje będą bardzo poważne - podkreśla.

Widomski nie ukrywa również krytycznej oceny decyzji podejmowanych na szczeblu centralnym.

- Czy pracownicy ministerstwa potrafią logicznie myśleć? - mówi wprost. W jego ocenie szczególnie niezrozumiałe jest ograniczanie dostępu do diagnostyki. - Lepiej wykonywać diagnostykę u pacjentów, nawet jeżeli to będzie nietrafne, bo diagnostyka mniej kosztuje niż później leczenie pacjenta, jeżeli choroba jest już w zaawansowanym stadium, na przykład nowotworowym - tłumaczy. Widomski zwraca również uwagę, że opóźnienia w badaniach mają realne przełożenie na zdrowie pacjentów.

- Jakby ktoś zadał sobie trud i policzył przypadki nowotworów w Polsce, to jedną z przyczyn jest właśnie spóźniona diagnostyka. I wtedy można by odpowiedzieć sobie na pytanie, co jest lepsze - profilaktyka czy doprowadzanie pacjentów do stanu zagrożenia życia. Proszę wierzyć, dla przyjemności nikt nie idzie do szpitala - dodaje. Jednocześnie dyrektor podkreśla, że protest nie będzie wiązał się z utrudnieniami dla pacjentów. - Nie będzie żadnych przerw w przyjmowaniu pacjentów czy prowadzeniu leczenia. Absolutnie nie - zapewnia.

Troje posłów PiS z woj. lubelskiego w stowarzyszeniu Morawieckiego

Jakub Sarek
Lubelskie

Posłowie PiS Anna Baluch, Monika Pawłowska i Sławomir Skwarek, według doniesień medialnych, znaleźli się w stowarzyszeniu Rozwój Plus byłego premiera Mateusza Morawieckiego.

Były premier powołał Stowarzyszenie Rozwój Plus. - Naszym celem jest tworzenie dodatkowej przestrzeni do dialogu, wymiany doświadczeń oraz inicjowania działań wspie-

rających rozwój społeczny i gospodarczy Polski - przekazał w środę Wirtualnej Polsce Morawiecki.

Jak ustalił portal, w skład stowarzyszenia weszło w sumie 38 posłów PiS, w tym troje z woj. lubelskiego: Anna Baluch, Monika Pawłowska i Sławomir Skwarek.

- Potwierdzam, że przystąpiłam do tego stowarzyszenia. Chce być nadal w Prawie i Sprawiedliwości. Naszym kandydatem na premiera jest Przemysław Czarnek. Pracujemy na to, żeby PiS wróciło do władzy

2027 r. i odsunęło od niej szkodliwy rząd Donalda Tuska. Jeżeli będziemy bierni i nie będziemy pokazywać swoich pomysłów na Polskę, to jego rząd będzie się umacniał. Myślę, że w interesie premiera Tuska jest to, by PiS był formacją zamkniętą i mało rozwijającą się. Stowarzyszenie Rozwój Plus to zaprzeczenie tego scenariusza - mówi „Kurierowi” Anna Baluch.

W czwartek wieczorem odbyło się posiedzenie Prezydium Komitetu Politycznego PiS. - W bardzo spokojnym i meryto-

rycznym tonie poruszyliśmy m.in. temat stowarzyszenia. Prezydium w swojej decyzji zwraca uwagę członkom PiS na obowiązywanie artykułu, który zakazuje udziału członkom PiS w innych organizacjach politycznych, których interesy są sprzeczne z interesami PiS. Zaleca stworzenie Rady Ekspertkiej w ramach partii, w której będą mogli działać wszyscy, którzy chcą włączyć się w inicjatywę programową. Taka rada zostanie powołana i takie było oczekiwanie osób zaangażowanych w prezydium - napisał

na portalu X Rafał Bochenek, rzecznik PiS.

W rozmowie z TV Republika Mateusz Morawiecki powiedział, że decyzję o stworzeniu Rady Ekspertkiej zapadła po opuszczeniu przez niego posiedzenia. Zapowiedział też, że nie będzie wycofywał się z pomysłu stowarzyszenia.

Do tej sprawy odniósł się Jarosław Kaczyński, prezes PiS.

- Statut, który wyraźnie zakazuje działalności w innych organizacjach politycznych, a w naszej ocenie to stowarzyszenie ma właśnie taki charak-

ter - stwierdził Kaczyński. I dodał: - Jeżeli ta działalność będzie kontynuowana w tych formach, które mamy obecnie, jeżeli będą padały takie sformułowania, które padały niestety także z ust osób bardzo ważnych, że to jest nowa propozycja dla pewnego typu elektoratu, no to, to jest przedsięwzięcie partyjne w takim razie. W takim wypadku trzeba wybrać i jasno mówić, że dla ludzi, którzy by się w to angażowali, miejsc na naszych listach nie będzie.

Czytaj więcej na str. 6

POCZĄTEK MATUR 4 MAJA OSTATNIE DNI PRZYGOTOWAŃ W SZKOŁACH. STRES JEST, ALE PANIKI NIE MA

W szkołach odliczają dni do matury

Adrianna Romanek
Lublin

Do matury zostało już tylko kilkanaście dni. Uczniowie są zmobilizowani, ale coraz częściej towarzyszy im stres.

Ostatnie tygodnie nauki upływały pod znakiem powtórek i konsultacji. W Zespole Szkół nr 5 im. Jana Pawła II w Lublinie, jak mówi dyrektor szkoły Iwona Lipiec, uczniowie są na etapie finalizowania roku szkolnego i ustalania ocen końcowych.

- To moment skupienia nad zakończeniem nauki, bo to jest już koniec pewnego etapu. Do matury zostało kilkanaście dni i młodzież bardzo to przeżywa - mówi dyrektorka. Jak zaznacza, obecnie trudno mówić o klasycznych przygotowaniach. - To już nie są przygotowania, tylko raczej usystematyzowanie wiedzy z tych lat nauki. Ostatnie szlify, powtórki, dodatkowe zajęcia z matematyki czy przyporządkowywanie epok do lektur - wylicza.



Uczniowie mają za sobą próbne matury oraz testy przedmiotowe. Prawdziwa matura zacznie się 4 maja

Uczniowie mogą liczyć na wsparcie nauczycieli niemal do samego egzaminu. Szkoła organizuje konsultacje, a pedagodzy są dostępni dla maturzystów. - Każdy może przyjść, dopytać, rozwiać wątpliwości. Nawet ja prowadzę takie rozmowy - podkreśla dyr. Lipiec.

Dyr. Lipiec zwraca uwagę, że sukces na maturze ma dla każdego inne znaczenie. - Dla

jednych celem są bardzo wysokie wyniki, dla innych samo zdanie egzaminu jest ogromnym osiągnięciem. Najważniejsze, że każdy wkłada w to dużo pracy i ma prawo do swojej miary sukcesu - mówi.

Ile kosztują korepetycje?

Niektórzy tegoroczni maturzyści korzystali z pomocy ko-

repetytorów. Najczęściej chodziło o matematykę, ale nie tylko. Brali po 4-10 godzin miesięcznie, ale zdarza się, że więcej. Ceny za godzinę zajęć w Lublinie zaczynają się zwykle od 100 zł.

- Generalnie standardem u osób z doświadczeniem jest cena około 100 zł za godzinę. To dolna granica - mówi jedna z korepetytorek matematyki

w Lublinie. Jak dodaje, wyższe stawki dotyczą szczególnie przedmiotów ścisłych i przyrodniczych, takich jak biologia czy chemia, gdzie presja na wynik jest większa, a nauczyciel cieszy się renomą.

- Zdarza się nawet 200 zł wzwwyż za godzinę. Ludzie płacą tyle, żeby mieć zajęcia z kimś „pewnym”, kto dobrze przygotowuje do egzaminu. Jeśli chodzi o matematykę, to wszystko zależy od korepetytora. Student może zrobić zajęcia nawet za 50 zł, natomiast ktoś bardziej doświadczony, kto rzeczywiście przygotowuje do matury i ma renomę, to właśnie od 100 złotych i więcej. To taka najbardziej typowa stawka - podkreśla.

Niektórzy na korepetycjach chodzą nawet parę lat, inni decydują się na pomoc korepetytora w ostatniej chwili, zaledwie 2-3 miesiące przed egzaminem maturalnym.

- Mam obecnie czterech uczniów przygotowujących się do matury. Troje z nich pracuje ze mną od kilku lat, a jedna osoba rozpoczęła zajęcia 3 mie-

siące temu. To tak na ostatni moment, jeśli chodzi o przygotowania do matury - przyznaje korepetytor języka angielskiego z Lublina.

Wielomiesięczne przygotowanie daje większą gwarancję dobrych wyników na egzaminie. Jak podkreśla korepetytor angielskiego, uczniowie mają już za sobą próbne matury oraz regularne testy przygotowawcze, w tym również te przeprowadzane podczas zajęć dodatkowych.

- To pozwala lepiej ocenić ich poziom i na bieżąco pracować nad ewentualnymi brakami. Robiłem im próbne egzaminy już od paru miesięcy. Oni wiedzą, że są przygotowani, a ja też jestem o nich spokojny. Myślę, że wyniki będą od 90 procent w górę - podsumowuje.

Przypomnijmy, że w poniedziałek 4 maja absolwenci szkół średnich zasiądą do matury pisemnej z języka polskiego na poziomie podstawowym. 5 maja zmierzą się z matematyką, a w środę 6 maja napiszą egzamin z języka obcego nowożytnego.

Kto ogranicza pacjentom dostęp do Matki Bożej? Spór o zamurowane wejście do szpitalnej kaplicy

Bogdan Nowak
Tomaszów Lubelski

- W imieniu modlitewnych kółek, księdza kapelana byłego - emeryta, w imieniu własnym, bardzo proszę o rozważenie możliwości przywrócenia stanu pierwotnego i nie podnoszenie ręki na naszą Matkę Boską Uzdrawicielkę Chorych - zapelował Andrzej Kaczor podczas ostatniej sesji Rady Powiatu w Tomaszowie Lubelskim.

Były dyrektor SP ZOZ w Tomaszowie Lub., a obecnie powiatowy radny interweniował w ten sposób w sprawie zamurowanego wewnętrznego przejścia do szpitalnej kaplicy.

Oficjalnym powodem zamurowania owego przejścia było planowane otwarcie w tej części szpitala oddziału noworodkowego. Według przepisów sanitarnych nie powinny tamtędy wędrować osoby postronne. Radny Andrzej Kaczor rozumie to, o czym wspominał na sesji. Jednak martwi go „sytuacja” wiernych, którzy są pacjentami w tomaszowskim

szpitalu. Bo gdy chcą się pomodlić w kaplicy muszą teraz opuścić budynek szpitala i skorzystać z wejścia głównego.

Jeszcze 12 marca została złożona przez radnego interpelacja dotycząca tej sprawy. - Uzyskałem odpowiedź. Mianowicie taką, że w związku z planowanym odtworzeniem w części oddziału noworodkowego - a z przepisów wynika, że przejście przez ten oddział jest niemożliwe dla osób trzecich. Dlatego zostały drzwi zamurowane - mówił. - Nie może być tam zatem przejścia do kaplicy szpitalnej. Jednak w pierwszym planie projekcie przebudowy i rozbudowy szpitala zaplanowano połączenie praktycznie wszystkich oddziałów łącznikiem - dając swobodny dostęp i przejście do kaplicy szpitalnej. Tak, żeby pacjenci mogli wyznawać swoją wiarę. I Matkę Boską Uzdrawicielkę chorych prosić o pomoc. W chorobie i uzdrowieniu.

Tak się nie stało. Dlaczego? Radny Andrzej Kaczor o tym także opowiadał podczas obrad Rady Powiatu.

- Pan starosta pisze, że zostały dotrzymane wszystkie warunki, bo wejście do kaplicy

główniej jest otwarte, dostępne i nie ogranicza to w żaden sposób pacjentom dostępu do wiary - relacjonował Andrzej Kaczor. - Tylko zapomniano o jednej rzeczy. Jeżeli ktoś kładzie się do szpitala, to ubrania wierzchnie, obuwie albo zabiera rodzina, albo trafiają one do depozytu. To oznacza, że wyjście do kaplicy szpitalnej w piżamie jest niemożliwe. Szczególnie biorąc pod uwagę warunki atmosferyczne: zimą, jesienią, słońcem.

Sławni na całą Polskę?

Radny zauważył, iż istnieje też pewna „przeszkoda formalna” dla szpitalnego kapelana, który udziela komunii na oddziałach szpitalnych. Jaka? - Musi wychodzić na zewnątrz i w warunkach niesprzyjających czynić posługę - mówił radny Kaczor na sesji.

Przypomniał też, iż w planie rozbudowy szpitala było jakiś czas temu przewidziane miejsce na zakrystię dla duchownych. Teraz go nie ma. - Mamy tu zatem do czynienia z prawdziwym spiętrzeniem kłopotów. W ciągu ostatnich sześciu miesięcy trzykrotnie kapelan

szpitalny był po prośbie - bo to była prośba na spotkaniach z dyrekcją - gdzie jednoznacznie dostał odmowną odpowiedź w tej sprawie. Dowiedział się, że decyzja zamurowania drzwi do kaplicy szpitalnej została podjęta - mówił podczas sesji radny Andrzej Kaczor. - Przez 45 lat komunii, w okresie walki z kościołem oraz 36 lat III Rzeczypospolitej żadna władza nie odważyła się zamurować drzwi do kaplicy szpitalnej i ograniczyć dostęp pacjentom tomaszowskiego szpitala do Matki Bożej, aby mogli się modlić i prosić o zdrowie - podsumował radny Kaczor.

Powoływał się również na ustawę o prawach pacjenta, która - jak przypominał - mówi o tym, iż szpital nie może ograniczać im dostępu do uprawiania praktyk religijnych.

- Nasz szpital jest szpitalem akredytowanym. Łamię tutaj to prawo w całości - podkreślił radny Kaczor. - Boto, że wejście główne do kaplicy jest otwarte nie oznacza, że pacjenci szpitalni mają możliwość uczestniczyć w nabożeństwach, czy modlitwie.

Zapowiedział też protest „środownik katolickich”. O ca-

łej sprawie już został zresztą powiadomiony m.in. Marian Rojek, biskup Diecezji Zamojsko-Lubaczowskiej oraz Komisja Episkopatu Polski.

- Panie starosto, panie dyrektorze, będziemy sławni na całą Polskę. To będzie jedyny szpital w Polsce, gdzie zamurowano drzwi do kaplicy szpitalnej - wieszczył radny Andrzej Kaczor. - Wierzę, że pan starosta to wszystko przemyśli i sytuacja zostanie odwrócona.

Trudno nawet skomentować

Od sesji Rady Powiatu minęło już trochę czasu. Wewnętrzne drzwi do kaplicy nadal są jednak zamurowane. Henryk Karwan, starosta tomaszowski - tak jak wcześniej - tłumaczy to przepisami sanitarnymi. Obok inkubatorów dla noworodków nie mogą przebiegać postronne osoby. To oczywiste. Zauważa także, iż drzwiami wewnętrznymi na mszę przechodził głównie personel szpitala. Pacjenci nie korzystali z nich natomiast zbyt często.

- Czasami chodzę na poranne msze o godzinie 6 i widzę

jak to naprawdę wygląda - mówi starosta Karwan. - Podkreślam jednak, że nikomu nie ograniczamy dostępu do kaplicy, to jest oczywiste. Jeśli pacjenci wyrażą taką wolę, mogą wejść na przykład na chór od wewnątrz szpitala i w ten sposób uczestniczyć w mszach. Zatem osoby, które czują się na siłach do kaplicy przyjdą. Nie ma w tym przeszkód. Inni mają zapewnioną posługę duszpasterską. Nasz szpital się zmienił, w nowej części jest na miarę XXI wieku. Inwestycja pochłonęła 112 mln zł. Planujemy także remont szpitalnej kaplicy. Jednak naprawdę musimy przestrzegać sanitarnych zasad, bo mielibyśmy np. kłopoty z odbiorem inwestycji.

Jednak wypowiedziane publicznie na sesji RP zarzuty brzmią poważnie. Czy są uzasadnione? Czy ktoś rzeczywiście - jak usłyszeliśmy - „podnosi rękę na Matkę Boską Uzdrawicielkę” lub ogranicza dostęp do uprawiania praktyk religijnych? - To aż trudno komentować. Jako osoba wierząca byłbym naprawdę ostatnim, który robi takie rzeczy - podkreśla starosta Henryk Karwan.

Lada dzień ruszy pomiar prędkości na obwodnicy

Anna Paszkowska
Lublin

Odcinkowy pomiar prędkości będzie funkcjonował na 7,5-kilometrowym fragmencie drogi ekspresowej S19 między węzłami Lublin Węglin i Lublin Sławinek.

Instalacja kamer ma miejsce na trasie S19 pomiędzy węzłami Lublin Węglin, a Lublin Sławinek. Chodzi o odcinek 7 i pół kilometra.

System OPP działa inaczej niż tradycyjne fotoradary - nie mierzy chwilowej prędkości, lecz średnią z całego przejechanego odcinka. Kamery rejestrują moment wjazdu i wyjazdu pojazdu i na tej podstawie wyliczany jest czas przejazdu. Jeśli kierowca przekroczy dopuszczalną średnią prędkość, może spodziewać się mandatu.

Nie wiadomo jeszcze, kiedy zostanie uruchomiony ten odcinkowy pomiar prędkości. Centrum Automatycznego Nadzoru nad Ruchem Drogowym (CANARD) ma w zwy-



FOT. MALGORZATA GENCA

Instalacja kamer na trasie S19 pomiędzy węzłami Lublin Węglin, a Lublin Sławinek

czaju informować kierowców już po włączeniu urządzeń, czasami z tygodniowym opóźnieniem, jak w przypadku OPP na obwodnicy Garwolina, który działa od początku stycznia i obejmuje ponad 6-kilometrowy fragment między węzłami Garwolin Południe i Garwolin Zachód. Już w pierwszych dwóch miesiącach funkcjonowania system zarejestrował ponad 11,9 tys. wykroczeń -

6 627 w styczniu i 5 334 w lutym.

Kolejne lokalizacje w regionie

To nie jedyne miejsca w województwie lubelskim, gdzie kierowcy muszą przygotować się na wzmożone kontrole. Jak zapowiada CANARD, odcinkowy pomiar prędkości pojawi się także na drodze ekspresowej S17 - między wę-

złami Kurów Zachód a Nałęczów, na odcinku o długości 11 kilometrów.

Z kolei w miejscowości Liśnik Duży przy drodze krajowej nr 74 od 23 marca działa już nowy fotoradar. W tym miejscu obowiązuje ograniczenie prędkości do 50 km/h.

Z danych wynika, że do marca na terenie województwa lubelskiego funkcjonowały 33 fotoradary. W 2025 roku urządzenia te zarejestrowały łącznie 36,9 tys. wykroczeń.

Dla porównania, w województwie małopolskim - przy zbliżonej liczbie urządzeń - odnotowano aż 116,9 tys. naruszeń. Najwyższy wynik w kraju należy natomiast do województwa mazowieckiego, gdzie liczba wykroczeń sięgnęła 156,4 tys.

Najbardziej „zapracowanym” urządzeniem w naszym regionie pozostaje fotoradar w Świdniku przy ul. Tysiąclecia, który zarejestrował 8 354 wykroczeń. Wysokie wyniki odnotowano także w Firleju (ponad 4 tys.) oraz Jastkowie (ponad 2,7 tys.).

Ministerstwo sypnęło milionami na Europejską Stolicę Kultury

Dokończenie ze str. 1

- W tamtym akcie historycznym (Akt Unii Lubelskiej z 1569 roku - przyp. red.) najpierw 77 osób jest wymienionych jako ci, którzy ją zakładają z polskiej strony i litewskiej. Dopiero później następuje opowieść, co ta Unia tworzy. I dzisiaj chcielibyśmy zrobić to samo. Dlatego też taka duża reprezentacja naszych środowisk zaangażowanych w pracę biznesu, społeczne organizacje pozarządowe, instytucje, naukowcy, artyści - wlicza Rafał Koziński, dyrektor Centrum Kultury w Lublinie.

Podróż sztukmistrza

Sercem programu ESK 2029 będzie „Podróż Sztukmistrza”.

- To wieloletni projekt artystyczny i społeczny, który rozpocznie się w sierpniu. Na dziedzińcu Zamku Lubelskiego będzie można zobaczyć widowisko plenerowe „Sen o mieście” w reżyserii Janusza Opryńskiego, oparte na poezji Józefa Czechowicza

i scenografii Jarosława Koziaży. Każdy kolejny rok realizacji „Podróży Sztukmistrza” przyniesie nowy rozdział tej opowieści - zapowiada Justyna Góźdz, rzecznik prasowy prezydenta Lublina.

W ramach ESK zaplanowano m.in. Kulturalną Majówkę.

- To cykl bezpłatnych spektakli z pogranicza nowego cyrku, teatru ulicznego i fieshow. Szczególnym wydarzeniem będzie spektakl inauguracyjny projektu Sceny i Laboratorium Cyrku Jutra, realizowany w ramach programu edukacyjno-artystycznego „Cyrkowa Reakcja Łańcuchowa” - wyjaśnia Góźdz.

Najbliższe wydarzenia kulturalne

- Festiwal Tradycji i Awangardy Muzycznej KODY 27 - 31 maja
- Alfabet. Festiwal Literatury i Rozwoju Dzieci 30 maja - 1 czerwca
- Noc Kultury 6 - 7 czerwca 2026

MATERIAŁ INFORMACYJNY NASK

0011495348

EZD RP w praktyce. Jak elektroniczne zarządzanie dokumentacją zmienia funkcjonowanie instytucji

EZD RP to system, który cyfryzuje - a co za tym idzie - porządkuje obieg dokumentów i zarządzanie nimi w instytucjach. W odróżnieniu od tradycyjnego modelu opartego na papierze, systemy klasy EZD umożliwiają prowadzenie spraw w sposób w pełni elektroniczny. To zwiększa przejrzystość procesów, skraca czas obsługi i minimalizuje ryzyko błędów. Wdrożenie EZD RP zmienia organizację i kulturę pracy. Dzięki NASK można tę zmianę wprowadzić płynnie i bezkosztowo.

Podczas debaty poświęconej wdrażaniu EZD RP swoimi doświadczeniami podzielili się Magdalena Sawicka - Dyrektor Pionu Wdrożeń i Utrzymania EZD w NASK oraz Adam Grzegorzka - Dyrektor Biura Organizacji w Urzędzie m.st. Warszawy. Dyskusja pokazała, że wdrożenie systemu to proces złożony, wymagający zarówno przygotowania technologicznego, jak i odpowiedniego podejścia do zarządzania zmianą.

Współpraca, która buduje standardy

Uczestnicy debaty opowiedzieli o początkach współpra-

cy pomiędzy NASK a stołecznym urzędem, podkreślając jej znaczenie dla rozwoju systemu EZD RP. Wspólne działania pozwoliły nie tylko dopracować funkcje i możliwości narzędzia, ale także wypracować dobre praktyki, które mogą być wykorzystywane przez inne instytucje publiczne.

- *Prowadzenie spraw w urzędzie wiąże się z bardzo dużą liczbą wymogów formalnych i prawnych, które muszą być spełnione* - podkreślał Adam Grzegorzka. - *Szukaliśmy narzędzia, które pozwoli na elektroniczne rejestrowanie komunikacji z mieszkańcami. Zrobiliśmy rozpoznanie rynku, myśleliśmy też o budowie własnego narzędzia. Z analizy wyszło nam, że najbardziej racjonalnie będzie skorzystać z systemu NASK - EZD RP.*

Jak zaznaczali eksperci, wdrożenie EZD RP to proces wymagający ścisłej współpracy pomiędzy dostawcą systemu a organizacją. Istotne jest nie tylko dostarczenie technologii, ale także wsparcie merytoryczne, szkoleniowe i organizacyjne na każdym etapie projektu.

Jednym z głównych tematów debaty były wyzwania związane z implementacją systemu. Ekspert zwracał uwagę, że choć technologia jest funda-



mentem tego rozwiązania, to największym wyzwaniem pozostaje czynnik ludzki. Zmiana przyzwyczajzeń pracowników, konieczność nauki nowych procedur oraz obawy przed cyfryzacją to elementy, które mogą spowalniać proces wdrożenia. Rozmówcy podkreślali jednak, że odpowiednia komunikacja i edukacja pozwalają skutecznie ograniczać te bariery. Dziełenie się doświadczeniami oraz prezentowanie realnych korzyści - takich jak szybszy obieg dokumentów czy łatwiejszy dostęp do informacji - sprzyja akceptacji nowych rozwiązań.

Skala wdrożenia i powszechność rozwiązania

Skala wdrożenia w Urzędzie m.st. Warszawy pokazuje, jak szerokie zastosowanie może mieć system EZD w dużych podmiotach.

- *W ramach Krajowego Planu Odbudowy wspólnie z Urzędem m.st. Warszawy NASK uruchamia produkcyjnie wdrożenia w blisko 1011 jednostkach organizacyjnych miasta. To między innymi szkoły, przedszkola, ale także mniej oczywiste podmioty, takie jak ośrodki zdrowia* - mówiła Magdalena Sawicka.

Tak szeroki zakres wdrożenia oznacza realną standaryzację procesów zarządzania dokumentacją w całym ekosystemie miejskich instytucji.

Co istotne, wdrożenie EZD RP w jednostkach organizacyjnych realizowane jest praktycznie bezkosztowo dzięki środkom z Krajowego Programu Odbudowy. To sprawia, że system

może być wdrożony również w podmiotach, które nie dysponują dużymi zasobami finansowymi. Dzięki temu EZD RP staje się rozwiązaniem powszechnym, a nie wyłącznie narzędziem dostępnym dla największych urzędów.

Integracja kluczem do skuteczności systemu

Istotnym elementem funkcjonowania EZD RP jest jego integracja z innymi systemami administracji publicznej, takimi jak ePUAP, e-Doręczenia czy KSeF. NASK zapewnia nie tylko wdrożenie i wsparcie techniczne, w tym infrastrukturę chmurową, ale także rozwój systemu. Adam Grzegorzka podkreślał, że z perspektywy dużej instytucji brak integracji oznaczałby powstawanie luk w systemie i konieczność równoległego prowadzenia procesów w różnych narzędziach. Spójność środowiska cyfrowego jest więc warunkiem efektywnego zarządzania dokumentacją.

Z kolei Magdalena Sawicka zwracała uwagę, że instytucje zain-

teresowane wdrożeniem mogą zapoznać się z systemem dzięki wersji demonstracyjnej dostępnej na stronie ezdrp.gov.pl. To rozwiązanie pozwala lepiej zrozumieć możliwości i rolę EZD RP oraz przygotować organizację do zmian.

Debata pokazała, że wdrożenie systemu do elektronicznego zarządzania dokumentacją to nie tylko technologiczna innowacja, ale przede wszystkim narzędzie realnie zmieniające sposób funkcjonowania instytucji publicznych.

Doświadczenia NASK i Urzędu m.st. Warszawy wskazują, że dobrze przeprowadzone wdrożenie EZD RP przynosi wymierne korzyści - usprawnia procesy, zwiększa transparentność i pozwala lepiej zarządzać informacją. Co istotne, efekty tych działań wykraczają poza pojedyncze instytucje i mogą stanowić fundament dla dalszej cyfryzacji całej administracji publicznej.

Więcej informacji o projekcie: ezdrp.gov.pl/kpo

KRÓTKO

KRYPTOAKTYWA

Rozpoczną się prace nad ustawą

Posłowie klubu Centrum rozpoczynają prace nad projektem ustawy o rynku kryptoaktywów; odpowiedzialni za to będą Ryszard Petru i Sławomir Ćwik - przekazał PAP szef klubu Mirosław Suchoń. Celem ma być zapewnienie skutecznego nadzoru nad rynkiem kryptoaktywów - podkreślił.

Sejm w piątek ponownie nie odrzucił prezydenckiego weta do ustawy o rynku kryptoaktywów. Ustawa wprowadza środki nadzorcze, m.in. umożliwiła Komisji Nadzoru Finansowego wstrzymanie

oferty publicznej kryptowalut. Według prezydenta przepisy były zbyt restrykcyjne; natomiast według koalicji rządowej brak ustawy tworzy lukę prawną.

Suchoń zauważył, że wdrożenie regulacji jest konieczne, zarówno z uwagi na zobowiązania unijne, jak i potrzebę zwiększenia bezpieczeństwa obrotu. Regulacja w tym obszarze ma zapewnić skuteczny nadzór nad rynkiem, który bywa - jak mówił - wykorzystywany przez podmioty przestępcze oraz wrogie służby.

WARSZAWSKIE GETTO

Rocznica wybuchu powstania



19 kwietnia przypada 83. rocznica wybuchu powstania w getcie warszawskim. W całej Warszawie oraz innych miastach Polski odbywały się wczoraj uroczystości, wydarzenia edukacyjne i kulturalne, a także akcja społeczna Żonkile, przypominająca o bohaterach i ofiarach getta. W południe w stolicy zawyły syreny.

BIAŁYSTOK

Sąd rozpozna apelację obrońcy

Sąd Apelacyjny w Białymstoku ma rozpoznać dzisiaj apelację obrońcy w sprawie kobiety oskarżonej o usiłowanie zabójstwa w szczególnym okrucieństwie nastoletniego syna, wymagającego stałej opieki. W pierwszej instancji zapadł nieprawomocny wyrok 25 lat więzienia.

Chłopiec wymaga stałej opieki ze względu na liczne

niepełnosprawności. W ocenie śledczych, matka zaniedbywała syna, na wiele dni zostawiała bez posiłków i leków, doprowadzając w ten sposób do skrajnego wyczerpania grożącego nawet śmiercią.

W grudniu ub. roku Sąd Okręgowy w Ostrołęce skazał oskarżoną na 25 lat więzienia, ma ona też zapłacić dziecku 100 tys. zł zadośćuczynienia.

SONDAŻ CBOS

Koalicja Obywatelska może liczyć na 32 procent poparcia, co oznacza wzrost o 2,8 punktu procentowego w porównaniu z marcowym sondażem. „To najlepszy wynik partii Donalda Tuska od kwietnia 2025 roku” - podkreśla CBOS.

Na Prawo i Sprawiedliwość oddałoby głos 18,2 procent respondentów (spadek o 2,9 p.p.), na ostatnią na podium Konfederację - 13 procent (wzrost o 1,9 p.p.).



Premier Izraela Benjamin Netanjahu wciągnął prezydenta Trumpa w wojnę w Iranie, której nie chcą Amerykanie

Kamala Harris była wiceprezydentką USA

Gorąco w PiS. I Morawiecki, i Kaczyński mogą wiele stracić

Dorota Kowalska
Warszawa

Wyjście Morawieckiego z PiS może być ryzykowne dla obu stron. Jarosław Kaczyński miałby wtedy po swojej prawej stronie dwie Konfederacje, po lewej - stowarzyszenie Morawieckiego. Morawiecki też ma wiele do stracenia. Czy zdąży zbudować silną partię przed wyborami?

Takiej sytuacji w Prawie i Sprawiedliwości dawno nie było. Wydarzenia potoczyły się błyskawicznie: w środę Mateusz Morawiecki ogłosił, że zakłada stowarzyszenie Rozwój Plus.

Prezesem zarządu został on sam, wiceprezesem - Marcin Horała. Izabela Antos - skarbnikiem, a Paweł Jabłoński - członkiem zarządu. Michał Dworczyk objął funkcję sekretarza. Została powołana także Komisja Rewizyjna, w skład której weszli Piotr Müller i Krzysztof Szczucki. Do stowarzyszenia chce się zapisać ponoć około czterdziestu polityków PiS, także europarlamentarzystów. Deklarację członkowską złożył chociażby prezes Orłenu, Daniel Obajtek.

Kiedy ten news przetoczył się przez media, wszyscy czekali na reakcję prezesa Kaczyńskiego.

Wszystko stało się jasne już w czwartek wieczorem. Po spotkaniu władz PiS, rzecznik prasowy partii Rafał Bochenek poinformował, że stowarzyszenie



FOT. AGNIESZKA BIELECKA/PAP

Morawiecki: - Mamy stowarzyszenie. Na pewno będzie działało. Działa na polu eksperckim, nie na polu politycznym

Mateusza Morawieckiego jest sprzeczne ze statutem PiS.

Prezes Kaczyński w piątek podczas konferencji prasowej nie pozostawił złudzeń. Podkreślił, że statut PiS wyraźnie zakazuje działalności w innych organizacjach politycznych.

Ocenił, że porównywanie stowarzyszenia Mateusza Morawieckiego z innymi stowarzyszeniami, w których działają posłowie PiS, nie ma sensu, bo „to jest jakby inny wymiar”.

- Trzeba wybrać i jasno mówić, że dla ludzi, którzy by się w to angażowali, miejsc na naszych listach nie będzie. I będą wyciągane także inne wnioski wynikające ze statutu związane z tego rodzaju aktywnością - oświadczył.

Prezes PiS poinformował ponadto, że proponował Mateuszowi Morawieckiemu, by wy-

stąpił razem z Przemysławem Czarnkiem, kandydatem PiS na premiera. - Spotkałem się z odmową. Później taka propozycja padła także w trakcie tej najszybszej narady, też odpowiedź była taka, że będzie rozmowa ze mną na ten temat. Ja jestem gotów rozmawiać, ale to jednak prowadzi do wniosku, że to właśnie powołanie, w partyjnym tego słowa znaczeniu, pana prof. Czarnka na funkcję kandydata na premiera jest główną przyczyną tych wszystkich wydarzeń - ocenił Jarosław Kaczyński.

Mateusz Morawiecki w sobotę rano powiedział w radiu RMF: - Jestem i będę w PiS. Chcę się przysłużyć do tego, żeby odsunąć ten rząd od władzy - mówił. - Mamy stowarzyszenie. Na pewno będzie działało. Działa na polu eksperckim, nie na polu politycznym. Jest spójne z ce-

lami i zasadami ideowymi Prawa i Sprawiedliwości - dodał.

Były premier zapewnił, że jest „absolutnie spokojny” o to, że członkowie jego stowarzyszenia znajdą się na listach wyborczych Prawa i Sprawiedliwości.

- Będę dążył do tego, żeby posłowie Prawa i Sprawiedliwości byli jeszcze liczniej reprezentowani w przyszłym parlamencie. Po to codziennie wydaję jedną bitwę temu rządowi - stwierdził Morawiecki.

Dopytywany o to, jaka będzie jego polityczna przynależność za rok, Morawiecki stwierdził jednoznacznie: „Będę cały czas w Prawie i Sprawiedliwości”.

Widać, że atmosfera w PiS jest napięta. Podobno dzisiaj Jarosław Kaczyński ma się spotkać z Mateuszem Morawieckim, ten drugi jest pewny, że to będą dobre rozmowy, a on i jego ludzie zostaną w PiS. Tak naprawdę wyjście Morawieckiego z PiS może być trudne dla obu stron. Jarosław Kaczyński miałby wtedy po swojej prawej stronie dwie Konfederacje, po lewej - stowarzyszenie Morawieckiego. Aż trzech konkurentów na prawicy. Morawiecki, który jednoznacznie kojarzony jest z PiS, jest odpowiedzialny za osiem lat rządów Zjednoczonej Prawicy, też ma sporo do stracenia. Nie wiadomo przecież, czy zdąży zbudować silną partię przed wyborami, do których zostało zaledwie półtora roku. Więc obaj panowie, i Kaczyński i Morawiecki, toczą ryzykowną grę. PAP

Dzisiaj sędziowie w całej Polsce rozpoczną opiniowanie kandydatów do Krajowej Rady Sądownictwa

Alina Mazurska
Warszawa

Spośród 60 zgłoszonych marszałkowi Sejmu kandydatów do KRS, sędziowie wskażą 15 osób, które następnie, zgodnie z zapowiedziami rządzącej większości, mają zostać wybrane w Sejmie.

Opiniowanie kandydatów przez sędziów nie jest przewidziane w ustawie o KRS. Przez rządzących było jednak zapowiedziane

jako tzw. plan B - po prezydenckim wecie do noweli ustawy o KRS, która przywracała wybór sędziowskiego składu KRS przez środowiska sędziowskie. W przyjętej pod koniec lutego uchwały Sejm stwierdził, że wybierając sędziowski skład do KRS, uwzględni wyniki wyborów dokonanych przez sędziów w wyborach powszechnych i transparentnych.

Kadencja obecnych sędziów członków KRS kończy się w maju. W związku z tym, na podstawie

obowiązującej ustawy o KRS, 11 lutego rozpoczęła się procedura zgłaszania kandydatów, która zakończyła się 13 marca. Do Sejmu wpłynęło 61 kandydatur, jedna z nich nie spełniła jednak wymogów. Kancelaria Sejmu informowała na początku kwietnia, że wybór sędziowskich członków KRS wstępnie planowany jest na posiedzeniu zaplanowanym w dniach 13-15 maja. Wiceminister sprawiedliwości Dariusz Mażur, odnosząc się do zgromadzenia mających zaopiniować kandyda-

tów do KRS, napisał w piątek, że „po raz pierwszy od ośmiu lat mamy szansę odzyskać legalną, niezależną KRS, której sędziowska część będzie wyłoniona przez środowisko sędziowskie, a nie przez polityków”.

Zwołane w celu opiniowania kandydatów do KRS zgromadzenia nie będą odbywały się we wszystkich sądach tego samego dnia. W większości sądów zostaną zorganizowane w poniedziałek, w innych we wtorek lub środę. PAP

Elastyczne ścieżki edukacji dorosłych w konkursie NCBR

120 mln zł z programu Fundusze Europejskie dla Rozwoju Społecznego przez Narodowe Centrum Badań i Rozwoju na rozwój oferty uczelni, która pomoże osobom dorosłym zaistnieć na rynku pracy z poszukiwanymi umiejętnościami zawodowymi. Wnioski w konkursie można składać do 29 czerwca 2026 roku.

Poprzez konkurs „Uczenie się przez całe życie – rozwój oferty uczelni” Narodowe Centrum Badań i Rozwoju chce zainspirować szkoły wyższe do podejmowania działań, które umożliwią osobom dorosłym podnoszenie lub uzupełnianie swoich kwalifikacji lub kompetencji, zgodnie z oczekiwaniami pracodawców i rynku pracy.

– Program Fundusze Europejskie dla Rozwoju Społecznego (FERS), instrument Europejskiego Funduszu Społecznego Plus, służy do inwestowania w ludzi. Stawia m.in. na zwiększanie skuteczności systemów kształcenia i szkolenia oraz ich lepsze powiązanie z zapotrzebowaniem na pracowników dobrze przygotowanych do realizacji swoich zadań – mówi **prof. dr hab. inż. Jerzy Małachowski**, dyrektor Narodowego Centrum Badań i Rozwoju.

– Zaangażowanie edukacyjne dorosłych przekłada się na szereg korzyści dla nich samych i dla efektywności pracy, jaką wykonują. Dlatego celem naszego konkursu jest budowanie i wzmacnianie potencjału uczelni, aby mogły promować ideę uczenia się przez całe życie. Dopasowanie oferty dydaktycznej szkół wyższych w tym zakresie do oczekiwań pracodawców oraz kształcenie kadr na potrzeby zielonej i cyfrowej gospodarki stanowią klucz do osiągnięcia tego celu. Bardzo ważne jest dla nas, aby działania zaplanowane w projektach i ich rezultaty miały trwały charakter i przyniosły długofalowy, korzystny efekt. Przewidujemy, że skorzysta z nich co najmniej kilkanaście tysięcy osób – dodaje.

Reskilling i kompetencje przyszłości
Systematyczne uzupełnianie kompetencji poprzez



„ *Celem konkursu jest budowanie i wzmacnianie potencjału uczelni, aby mogły promować ideę uczenia się przez całe życie. Dopasowanie oferty dydaktycznej szkół wyższych w tym zakresie do oczekiwań pracodawców oraz kształcenie kadr na potrzeby zielonej i cyfrowej gospodarki stanowią klucz do osiągnięcia tego celu.*

prof. dr hab. inż. Jerzy Małachowski,
dyrektor NCBR

różne formy dokształcania stało się koniecznością, nie tylko dla osobistego rozwoju zawodowego, lecz także dla funkcjonowania gospodarki i społeczeństwa. Tymczasem według raportu Instytutu Badań Edukacyjnych – Państwowego Instytutu Badawczego z badania PIAAC 2023, Polska należy do krajów o relatywnie niskim uczestnictwie dorosłych w zorganizowanej edukacji formalnej i pozaformalnej, kształtującym się na poziomie około 21-24 proc. w ciągu roku, podczas gdy średnia OECD to około 40 proc.

W odpowiedzi na to wyzwanie, wsparcie w konkursie NCBR mogą otrzymać projekty wspierające ideę uczenia się przez całe życie, obejmujące działania mające na celu dostosowanie kwalifikacji lub kompetencji osób dorosłych do potrzeb i oczekiwań pracodawców i rynku pracy – przekwalifikowania się (reskilling), wypełnienia luk w umiejętnościach (skills gap) poprzez opracowanie programów i realizację działań dydaktycznych, np. kursów, szko-

leń, warsztatów z wykorzystaniem przede wszystkim potencjału dydaktycznego uczelni. Projekty mogą również obejmować uruchamianie i realizację kształcenia specjalistycznego na 5. poziomie Polskiej Ramy Kwalifikacji (PRK).

Edukacja bez metryki

Kwalifikacje lub kompetencje, które osoby dorosłe będą mogły nabyć lub podnieść w danym projekcie, uczelnie określa w oparciu o własną diagnozę. Zostanie ona przeprowadzona przez każdego z wnioskodawców na podstawie aktualnych powszechnie dostępnych analiz, analiz własnych, strategii lub opracowań dotyczących luk kompetencyjnych w odniesieniu do potrzeb rynku pracy i gospodarki. Do przygotowania diagnozy można korzystać z raportów tematycznych, szczególnie uwzględniających tzw. kompetencje przyszłości dla rynku pracy, np. wspierające cyfrową i zieloną gospodarkę (np. analizy regionalne, badania Bilansu Kapitału Ludzkiego, rekomendacje rad sektorowych ds. kompetencji). Dokument ten zostanie przedstawiony jako obowiązkowy załącznik do wniosku o dofinansowanie.

Kto może uczestniczyć w projektach? Grupę docelową stanowią osoby pełnoletnie, które potrzebują dodatkowych kompetencji lub kwalifikacji. W przypadku osób powyżej 64. roku życia, dodatkowym warunkiem udziału jest aktywność zawodowa w momencie rozpoczęcia udziału w pro-

jekcie. Mieści się w tym m.in. prowadzenie własnej działalności gospodarczej lub rolniczej, bycie współnikiem spółki cywilnej lub spółki prawa handlowego, zatrudnienie na umowę o pracę czy umowę-zlecenie. Warunek ten spełniają również osoby zarejestrowane w urzędzie pracy jako osoby poszukujące zatrudnienia.

Od diagnozy do działania

W konkursie „Uczenie się przez całe życie – rozwój oferty uczelni” wnioski należy składać za pośrednictwem systemu SOWA EFS **do 29 czerwca 2026 roku.**

Uczelnie mogą realizować projekty samodzielnie lub w partnerstwie, np. z inną uczelnią, o ile znajduje to uzasadnienie merytoryczne i przełoży się na wartość dodaną w odniesieniu do planowanych rezultatów. Maksymalna wartość projektu to 4 mln zł, a dofinansowanie może sięgać do 97 proc. Beneficjenci będą więc zobowiązani do wniesienia niewielkiego wkładu własnego. Okres realizacji projektów nie może wykroczyć poza 30 września 2029 roku.

Na dodatkowe punkty w ocenie mogą liczyć projekty, które przewidują działania w zakresie podnoszenia kompetencji lub nabywania kwalifikacji w zakresie przynajmniej jednego obszaru technologii krytycznych dla rozwoju gospodarki wskazanych przez Komisję Europejską w odniesieniu do Platformy

na rzecz Technologii Strategicznych dla Europy (STEP): technologie cyfrowe, czyste i zasobooszczędne oraz biotechnologie, a także technologie obronne. Dzięki temu realizacja projektów przyczyni się do wzrostu gospodarczego i poprawy jakości życia społeczeństwa, stanu środowiska naturalnego oraz ograniczenia lub zwalczania strategicznej zależności kraju.

NCBR chce dać również pierwszeństwo uczelniom, które nie otrzymały z programu Fundusze Europejskie dla Rozwoju Społecznego dofinansowania na projekt realizowany w ramach naboru z 2023 roku o pokrewnej tematyce pt. „Rozwój kwalifikacji i kompetencji osób dorosłych”. A także tym, które posiadają siedzibę lub filię w mieście będącym ośrodkiem subregionalnym, w którym będą realizowane wszystkie działania dydaktyczne zaplanowane w projekcie. Katalog tych miast to: Bełchatów, Białą Podlaska, Bolesławiec, Chełm, Chojnice, Ciechanów, Cieszyń, Ełk, Głogów, Gniezno, Inowrocław, Jelenia Góra, Kędzierzyn-Koźle, Kołobrzeg, Konin, Krosno, Kutno, Kwidzyn, Leszno, Lubin, Łomża, Mielec, Nowy Sącz, Nowy Targ, Nysa, Ostrołęka, Ostrowiec Świętokrzyski, Ostrów Wielkopolski, Oświęcim, Piła, Piotrków Trybunalski, Przemyśl, Puławy, Radiceb, Radomsko, Sanok, Siedlce, Sieradz, Skarżysko-Kamienna, Skierniewice, Stalowa Wola, Starachowice, Starogard Gdański, Suwałki, Szczecinek, Świdnica, Tar-

nobrzeg, Tomaszów Mazowiecki, Zakopane, Zamość, Zawiercie, Żyrardów. Przyjęte podejście wynika z założeń „Śródkresowej Strategii Rozwoju Polski do 2035 r.” w zakresie wzmacniania modelu równomiernego rozwoju kraju oraz przeciwdziałania negatywnym skutkom wyludnienia mniejszych miast. W tym kontekście rozwój oferty edukacyjnej skierowanej do osób dorosłych oraz wspieranie uczenia się przez całe życie stanowią istotną odpowiedź na zmieniającą się strukturę ludności i potrzeby lokalnych rynków pracy.

Premiowane dodatkowymi punktami będzie także zaangażowanie do realizacji projektu osób z niepełnosprawnością.

13 maja 2026 r. Narodowe Centrum Badań i Rozwoju planuje zorganizować spotkanie informacyjne na temat konkursu. Bliższe informacje wkrótce na stronie gov.pl/ncbr.

Konkurs „Uczenie się przez całe życie – rozwój oferty uczelni” realizowany jest w ramach Działania „Umiejętności w szkolnictwie wyższym” Priorytet „Umiejętności” Programu Fundusze Europejskie dla Rozwoju Społecznego.

- **Pytania o warunki konkursu można kierować za pośrednictwem Punktu Informacyjnego NCBR.**
- **Dokumentacja konkursowa: gov.pl/ncbr.**



Fundusze Europejskie
dla Rozwoju Społecznego



Rzeczpospolita
Polska

Dofinansowane przez
Unię Europejską



Robot humanoidalny pokonał ludzi w pekińskim półmaratonie

Oprac. Alina Mazurska
Pekin

Robot humanoidalny Shandian (Błyskawica) wygrał w niedzielę półmaraton w Pekinie z czasem 50 minut i 26 sekund.

Shandian, wystawiony przez zespół Monkey King, to mierzący 169 cm robot o futurystycznej sylwetce, budzący skojarzenia z maszynami z filmów science fiction. Maszyna poruszała się w pełni autonomicznie, wykorzystując autorski układ przestrzennej percepcji i ruchu.

Jej wyczyn przyćmił wyniki blisko 12 tys. biegaczy, startujących na tej samej trasie, wiodącej przez pekińską strefę E-Town. Najszybszy mężczyzna

ukończył wyścig z czasem 1 godz., 7 minut i 47 sekund, a pierwsza kobieta przekroczyła linię mety z wynikiem 1 godz., 18 minut i 6 sekund. Oboje pochodzą z Chin.

Rezultat zwycięskiego robota wskazuje na skokowy postęp technologiczny pod względem osiąganej prędkości. Zaledwie rok temu, w inauguracyjnej edycji, triumfator wśród maszyn potrzebował na pokonanie 21,0975 km 2 godz., 40 minut i 42 sekund.

W tegorocznej rywalizacji wzięło udział ponad 100 zespołów, pięciokrotnie więcej niż rok wcześniej. Aby wystartować, urzędnicy musieli spełniać rygorystyczne wymogi techniczne, w tym posiadać układ dwunożny i mierzyć od 75 do 180 cm. PAP



Robot humanoidalny Shandian zdecydowanie pokonał ludzi w pekińskim półmaratonie

Po wygranej Tiszy KE chce odblokować fundusze

Oprac. Alina Mazurska
Węgry

Delegacja KE przebywała z wizytą w Budapeszcie, gdzie spotkała się z przedstawicielami przyszłego węgierskiego rządu. Tematem rozmów było odblokowanie funduszy unijnych dla Węgier.

Komisja Europejska po ogłoszeniu zwycięstwa Magyara w wyborach parlamentarnych z 12 kwietnia ogłosiła gotowość do rozmów na temat odmrożenia unijnych pieniędzy. Środki na sumę 17 mld euro zostały zablokowane w związku z wątpliwościami, jakie budziły działania premiera Viktora Orbana, osłabiające m.in. niezależność węgierskiego sądownictwa i rozważające przepisy dotyczące zamówień publicznych. W ocenie unijnych instytucji

mogło to zagrozić interesowi finansowemu Unii Europejskiej.

Von der Leyen od momentu ogłoszenia zwycięstwa Tiszy w wyborach rozmawiała dwukrotnie z Magyarem przez telefon.

- Do wizyty (unijnych urzędników wysokiego szczebla - PAP) doszło po kontaktach między przewodniczącą von der Leyen i (przyszłym) premierem Peterem Magyarem oraz po zobowiązaniu obu stron do podjęcia prac nad różnymi pilnymi tematami - ogłosiła w niedzielę w komunikacie Komisja Europejska.

Jak dodała KE, podczas tych spotkań dyskutowano o konkretnych krokach, jakie należy podjąć, aby odblokować unijne fundusze dla Węgier, wstrzymane z powodu korupcji i naruszeń praworządności. PAP

Strzały w Cieśninie Ormuz. Rozmowy USA-Iran zamrożone

Grzegorz Kuczyński
Iran

W najbliższą środę wygasa dwutygodniowe zawieszenie broni między siłami USA i Izraela a Iranem. Tymczasem, zamiast kolejnej rundy rozmów, mamy usztywnienie stanowiska Teheranu.

W ostatnich dniach dowódca Korpusu Strażników Rewolucji Islamskiej (IRGC) generał Ahmad Vahidi oraz członkowie jego najbliższego otoczenia prawdopodobnie przejęli - przynajmniej tymczasowo - kontrolę nie tylko nad działaniami zbrojnymi Iranu, ale także nad stanowiskiem negocjacyjnym Teheranu - twierdzi w najnowszym raporcie amerykański Institute for the Study of War (ISW).

Za taką tezę stać ma przede wszystkim nagła zmiana stanowiska Iranu w sprawie Cieśniny Ormuz. Jeszcze w piątek szef MSZ Abbas Aragczy ogłosił, że cieśnina jest „całkowicie otwarta” dla ruchu handlowego. Nie minęła doba, a marynarka wojenna IRGC zaatakowała kilka statków handlowych i ogłosiła, że żadnemu statkowi „żadnego typu ani narodowości” nie wolno przepływać przez cieśninę.

Media powiązane z IRGC ogłosiły również w sobotę, że Iran nie zgodził się na udział w kolejnej rundzie negocjacji ze Stanami Zjednoczonymi z powodu „nadmierzonych” żądań USA.



Generał Vahidi, dowódca Korpusu Strażników Rewolucji Islamskiej, rządzi dziś de facto Iranem

Nadzieje na wznowienie żeglugi przez Cieśninę Ormuz okazały się krótkotrwałe, gdy w sobotę siły irańskie zaatakowały co najmniej trzy statki cywilne po tym, jak Teheran ogłosił, że wycofuje swoją decyzję o ponownym otwarciu trasy.

Po ostatnich incydentach siły morskie IRGC późnym wieczorem w sobotę ostrzegły, że każdy statek zbliżający się do Cieśniny Ormuz zostanie potraktowany jako cel. Korpus Strażników Rewolucji Islamskiej poinformował, że cieśnina pozostanie zamknięta do czasu zniesienia przez USA blokady irańskich portów.

Amerykańska blokada statków wpływających do irańskich portów i wypływających z nich

trwa od poniedziałku (13.04). Dotąd 23 jednostki, które próbowały ją przełamać, zawróciły na polecenie USA - poinformowało w sobotę Dowództwo Centralne USA (CENTCOM).

Od 11 kwietnia amerykańskie siły prowadzą też działania rozminowywania Cieśniny Ormuz. Dowódca CENTCOM, admirał Bradley Cooper, potwierdził w piątek, że operacja trwa, nie

Irańczycy poinformowali, że cieśnina pozostanie zamknięta do czasu zniesienia przez USA blokady irańskich portów

podając liczby min rozmieszczonych przez Iran. Przewodniczący irańskiego parlamentu Mohammad Bagher Ghalibaf oświadczył w sobotę wieczorem w wywiadzie telewizyjnym, że Teheran uznaje amerykańskie próby rozminowania Ormuzu za „naruszenie zawieszenia broni” - podała Al-Jazeera.

- Wciąż jesteśmy daleko od ostatecznego porozumienia - powiedział w sobotę przewodniczący parlamentu irańskiego Mohammad Bagher Ghalibaf.

- Osiągnęliśmy postęp w negocjacjach, ale istnieje wiele rozbieżności i pozostają pewne fundamentalne kwestie - dodał, odnosząc się do pierwszej rundy bezpośrednich rozmów w Islamabadzie w dniach 11-12.04.

Wiceszef irańskiego MSZ Said Chatibzade powiedział również w sobotę, że Teheran nie jest gotowy na nową rundę bezpośrednich rozmów z USA, ponieważ Waszyngton nie rezygnuje z maksymalistycznych żądań w kluczowych kwestiach - podała agencja Associated Press.

Los wznowionych bezpośrednich spotkań między Waszyngtonem, Teheranem i pakistańskimi mediatorami pozostaje niejasny. W piątek 17 kwietnia Trump wspomniiał o postępach i powiedział, że negocjacje będą kontynuowane w weekend. Jednak pomimo spekulacji, że strony mogą spotkać się ponownie 20 kwietnia w Islamabadzie, nie ogłoszono żadnej nowej daty. PAP

Wybory parlamentarne w Bułgarii. Już ósmy raz w ciągu pięciu lat obywatele poszli do urn

Oprac. Alina Mazurska
Bułgaria

Wczoraj o godz. 7 czasu lokalnego w Bułgarii rozpoczęły się przedterminowe wybory parlamentarne - ósme w ciągu ostatnich pięciu lat.

O miejsca w 240-osobowym Zgromadzeniu Narodowym ubiegają się kandydaci z 14 partii i 10 koalicji. Faworytem jest nowa koalicja Postępowa Bułgaria z byłym prezydentem Rumem Radewem na czele.

Wyniki wyborów powinny być znane dzisiaj.

Próg wyborczy w wyborach parlamentarnych w Bułgarii wynosi 4 proc. dla partii i koalicji. Kadencja posła w jednoizbowym parlamencie trwa cztery lata. Uprawnionych do głosowania jest 6 575 151 wyborców.



Od kwietnia 2021 roku Bułgarzy głosują ósmy raz

Do przedterminowych wyborów parlamentarnych doprowadziła dymisja rządu Rosena Żelazkova, który ugiął się pod presją masowych protestów społecznych z końca 2025 r. Ich bezpośrednią przyczyną stał się projekt ustawy budżeto-

wej na 2026 r., przewidujący m.in. podwyższenie o 2 proc. składek na ubezpieczenie i pokazne noworoczne premie dla urzędników oraz funkcjonariuszy służb bezpieczeństwa. Protestujący sprzeciwiali się też systemowej korupcji i upolitycznieniu instytucji publicznych.

Ówczesny prezydent, a obecnie lider sondaży, Rumen Radew, zapowiedział wybory po tym, gdy kolejne ugrupowania parlamentarne odmawiały podjęcia się sformowania rządu. Kilka dni później - na rok przed końcem swojej drugiej i ostatniej kadencji - Radew zrezygnował z urzędu.

Najnowsze sondaże agencji Alpha Research, Myra oraz Trend przewidywały przewagę koalicji Postępowa Bułgaria, której nieformalnym liderem stał się projekt ustawy budżeto-

proc. poparcia. Dalej znalazła się centroprawicowa partia GERB byłego premiera Bojko Borisowa z około 19-procentowym poparciem oraz centrowa i prozachodnia formacja Kontynuujemy Zmiany-Demokratyczna Bułgaria z wynikiem około 11 proc.

Walkę o czwarte miejsce stoczą prawdopodobnie partia DPS-Nowy Początek oligarchy Deliana Peewskiego, działająca w regionach z dużą mniejszością turecką jak Kyrdzali oraz nacjonalistyczno-rusofilskie ugrupowanie Wyzrażdane (Odrodzenie), którym sondaże dają od 7 do 9 proc. poparcia. Na granicy progu wyborczego balansuje postkomunistyczna Bułgarska Partia Socjalistyczna. Jeżeli nie wejdzie do parlamentu, będzie to jej największa porażka od czasu upadku w kraju komunizmu. PAP

Adam Willma
Lublin

Wracamy na Księżyc. Ale tym razem w tle są wielkie pieniądze, technologia, energia i hotel z widokiem na Ziemię. O co chodzi w programie Artemis i dlaczego „ciemna strona Księżyca” wcale nie jest ciemna opowiada Jerzy Rafalski, popularyzator astronomii z toruńskiego Planetarium

Po co wracać na Księżyc? Ponad pół wieku temu graliśmy tam już nawet w golfa. Astronomowie, miejcie litość dla podatników!

No właśnie - dziś pytanie brzmi już nie: czy potrafimy tam dolecieć, tylko po co mamy za to płacić. A mówimy rzeczywiście o miliardach dolarów. Tyle że dziś odpowiedź jest dużo bardziej konkretna niż pół wieku temu. Księżyc może nam się po prostu przydać. A nawet, mówiąc brutalnie, może się opłacić.

Zawsze tak mówicie...

W latach 70. chodziło przede wszystkim o demonstrację siły. Amerykanie chcieli pokazać światu, że są lepsi od Związku Radzieckiego, że mają najlepszą technikę i potrafią wysłać człowieka na Księżyc oraz bezpiecznie sprowadzić go z powrotem. Stąd te symboliczne obrazy: ślady butów, flaga, wielki triumf techniki. Dzisiaj wracamy już z innym nastawieniem. Skoro to wszystko tyle kosztuje, to wszyscy chcieliby wiedzieć, jaki będzie z tego zwrot. I od dawna te inwestycje w kosmos zwracają się wielokrotnie. Technologie opracowane dla misji kosmicznych potem pracują na Ziemi. Ale w przypadku Księżyca chodzi także o coś jeszcze większego. Pojawia się temat helu 3. To izotop, który jest nanoszony przez wiatr słoneczny. Na Ziemi nie zbieramy go w taki sposób, bo chroni nas atmosfera, ale księżycowy grunt jest nim nasiąknięty. Gdyby kiedyś udało się go wydobywać, transportować i wykorzystać, moglibyśmy mówić o bardzo wysokoenergetycznym paliwie przyszłości.

Pół wieku temu ludzie polecili na Księżyc z komputerami słabszymi od dzisiejszego kalkulatora. Więc w zasadzie o co tyle hałasu w sprawie Artemisa?

Mowa o zupełnie innych technologiach i zupełnie innych celach. Mamy nową raketę, nowe systemy, nową kapsułę załogową, nowe procedury bezpieczeństwa. To nie jest powtórka z Apollo. Trzeba sprawdzić, czy - wprowadzając zupełnie nowy program - potrafimy bezpiecznie wysłać ludzi tak daleko i bezpiecznie ich sprowadzić. Potem docho-



Jerzy Rafalski o widoku z wymyślnego okna na Księżycu: (...) Ziemia nie wschodzi i nie zachodzi nad horyzontem tak jak u nas Księżyc. Ona po prostu wisi sobie w jednym miejscu. Słońce wschodzi i zachodzi, gwiazdy się przesuwają, a Ziemia trwa

Po co nam znowu Księżyc?

dzi lądownik, dłuższy pobyt, nowe skafandry, komunikacja, nowe spacery kosmiczne, całe zaplecze pod przyszłą bazę. Bo mowa już nie o krótkiej wizycie, ale o tym, żeby przygotować grunt pod regularną obecność człowieka.

Czyli bazę. Gdzie miałyby stać?

Tam, gdzie jest woda. I to jest jedna z najciekawszych zmian w naszym myśleniu o Księżycu. Kiedyś wielu uważało, że tam jest absolutna pustynia. Dziś wiemy, że w okolicach biegunów, zwłaszcza południowego, w zaciętych kraterach znajdują się zasoby zamrożonej wody czy raczej szronu. To miejsca, do których nie zagląda Słońce, więc taka woda może się tam utrzymać. Jeżeli mamy budować bazy, to właśnie w tych rejonach. Wody oczywiście nie opłaca się wozić z Ziemi, bo wynoszenie każdego kilograma kosztuje fortunę.

Najpierw baza, potem kopalnia, a na końcu hotel?

Hotel brzmi atrakcyjnie i pewnie kiedyś też będzie. Ale wcześniej trzeba przejść całą drogę technologiczną. Najpierw nauczyć się tam żyć, potem zbudować habitaty, stworzyć osłony przed promieniowaniem, zabezpieczenia przed mikrometeoritami, systemy odzyskiwania wody i produkcji żywności. Dopiero później możemy sobie wyobrazić turystykę.

Co dla astronauty będzie największym zaskoczeniem na Księżycu?

Przed wszystkim grawitacja - to, że wszystko mniej waży i że człowiek odruchowo zaczyna się bawić jak dziecko. Można wyżej podskoczyć, dalej rzucić, wszystko ma inny ciężar. Astronauci z Apollo też się tym cieszyli, pamiętamy ich zabawę piłeczką golfową.

Budzimy się rano (jeśli na Księżycu można mówić o poranku), odsłaniaamy okno i...

Widok mamy oszałamiający! Wyobraźmy sobie hotel z oknem na Ziemię. Księżyc jest zwrócony do nas cały czas tą samą stroną, więc jeśli mamy odpowiednio ustawione okno, Ziemia nie wschodzi i nie zachodzi nad horyzontem tak jak u nas Księżyc. Ona po prostu wisi sobie w jednym miejscu. Słońce wschodzi i zachodzi, gwiazdy się przesuwają, a Ziemia trwa. Sam ten widok byłby przeżyciem nie do podrobienia. Człowiek będzie oczywiście cały czas zamknięty w habitacie z właściwym ciśnieniem, temperaturą i powietrzem. Nie będzie musiał martwić się o to, że na zewnątrz jest minus dwieście albo plus sto pięćdziesiąt.

Do jakiego stopnia światło na Księżycu przypomina ziemskie kolory?

Na kolory raczej nie ma co się nastawiać. Tam dominują szarości. To krajobraz surowy, oszczędny, bez błękitnego nieba, bez zieleni, bez naszej ziemskiej feerii barw. Słońce też wygląda inaczej, bo bez atmosfery pozostaje białe. Nawet przy zachodzie nie robi się czerwone tak jak u nas. Ale

ciekawe jest to, że z bliska można dostrzec subtelne odcinienie, których z Ziemi nie widać. Astronauci relacjonowali, że widzieli miejscami brązowawe tony. Więc to nie jest całkiem martwa, jednolita szarość, choć oczywiście nie lecimy tam dla kolorów. Kolory to jednak specjalność Ziemi.

A co z zaopatrzeniem w tym hotelu? Przed laty badania nad uprawą kosmicznej sałaty prowadził w Toruniu prof. Gorgolewski. Mamy już patent na księżycowe rolnictwo?

Czemu nie? Skoro mamy wodę, to już połowa sukcesu. Światło daje Słońce. Do tego nawożenie (tu „ludzki materiał” będzie nieoceniony) i można próbować. Oczywiście nie mówię, że od razu otworzymy księżycowe gospodarstwo rolne, ale krótkoterminowe zabezpieczenie życia ludzi na miejscu jak najbardziej da się sobie wyobrazić. Człowiek będzie odzyskiwał wodę, produkował żywność i próbował uniezależnić się od dostaw z Ziemi. Ze schabowym będzie trudniej, ale kuchnię warzywną jak najbardziej sobie na Księżycu wyobrażam. Oczywiście wszystko pod „szkłem”. Na Księżycu nie ma atmosfery ani pola ochronnego takiego jak u nas, więc człowiek jest narażony na promieniowanie kosmiczne i słoneczne. Do tego dochodzą mikrometeority. U nas wiele takich drobin spala się w atmosferze, a tam po prostu uderzają w grunt. Dlatego mówi się o budowaniu baz częściowo osłoniętych, w zagłę-

bieniach, szczelinach, może pod warstwą gruntu. Taka naturalna albo sztucznie usypana osłona mogłaby chronić zarówno przed promieniowaniem, jak i przed drobnymi uderzeniami.

Czyli bogaci czmychną do księżycowych hoteli, a nas zostawia tu z całym bałaganem.

Od dawna mówi się, że ludzkość powinna tworzyć dodatkowe ośrodki cywilizacji poza Ziemią. Nie po to, żeby masowo się wyprowadzić, tylko po to, żeby kiedyś nie okazało się, że jedna katastrofa, wojna czy wielki kryzys niszczy wszystko naraz. Księżyc albo Mars mogłyby być w odległej przyszłości takimi zapasowymi przyczółkami cywilizacji. Nie teraz, nie za chwilę, ale to jest jeden z poważnych argumentów.

Wróćmy do Artemisa, który zmapował „ciemną” stronę Księżyca.

To określenie jest mylące. Nie ma żadnej wiecznej ciemnej strony Księżyca. Każda jego część jest oświetlana przez Słońce. Chodzi raczej o stronę niewidoczną z Ziemi, nieznaną, ukrytą przed naszym codziennym spojrzeniem. To bardziej „dark” w sensie „tajemnicza” niż „ciemna”. Tak naprawdę bezałogowe sondy już dawno bardzo dobrze ją sfotografowały i zmapowały. Lot za Księżyc ma sens grawitacyjny i techniczny. Skoro jednak astronauta z Artemisa polecili na Księżyc, to oczywiście robią zdjęcia, bo medialnie wygląda to świetnie. Znacznie ważniejsze było jed-

nak testowanie systemu, komunikacji, skafandrów, nawet toalety. Takie rzeczy też trzeba dopracować. Lot wokół Księżyca to nie wycieczka krajoznawcza, tylko generalna próba przed czymś większym.

Padło chwytliwe hasło, że człowiek nigdy nie był tak daleko od Ziemi. Ale 400 tys. km to tylko 400 razy dalej niż ze Świnoujścia do Wołosatego w Bieszczadach.

A jednak to jest ogromna różnica. Warto pamiętać, że Sławosław Uznański-Wiśniewski znalazł się w odległości „zaledwie” 400 km od Ziemi. Gdy lecimy prawie 400 tysięcy kilometrów od Ziemi, wchodzimy w zupełnie inną skalę. Potrzeba większej prędkości, potężniejszej rakiety, bardziej zaawansowanych systemów i później także dużo trudniejszego powrotu. Nie wystarczy dolecieć, trzeba jeszcze wrócić i wytracić ogromną prędkość przy wejściu w atmosferę. To oznacza większe przeciążenia, większe temperatury, większe ryzyko. Dlatego takie loty są dużo trudniejsze niż misje na orbitę okołoziemską.

Jeśli w tej księżycowej misji chodzi o zasoby i energię, to od razu pojawia się nieprzyjemne skojarzenie. Tam, gdzie są surowce, tam szybko pojawiają się konflikty.

Niestety tak może być. Jeżeli zaczynamy myśleć o Księżycu jak o miejscu, gdzie są cenne zasoby energetyczne, od razu pojawia się pytanie o rywalizację. Trzeba o tym myśleć już teraz.

No właśnie. Do kogo właściwie należy Księżyc?

Do nikogo. Państwa umówiły się w XX w., że to, co jest poza Ziemią, nie należy do żadnego kraju. Trochę jak z Antarktydą. Ale od razu pojawia się pytanie praktyczne. Jeżeli ktoś opracuje technologię wydobywania i zainwestuje w nią gigantyczne pieniądze, to czy naprawdę będzie chciał się tym dzielić z całym światem? No właśnie. I dlatego prędzej czy później trzeba będzie tworzyć nowe prawo kosmiczne, bardziej szczegółowe niż dotąd.

Dożyjemy czasów, w których w księżycowej bazie znajdzie się polski pokój?

Tu byłbym ostrożny. Gdy byłem dzieckiem, oglądałem „Kosmos 1999” i byłam przekonany, że skoro akcja dzieje się w tak niedalekiej przyszłości, to ja jako dorosły człowiek będę już żył w czasach księżycowych baz. Jak widać, czasem technika szybciej podąża w marzeniach niż w rzeczywistości. Możemy więc umówić się na spotkanie w tym pokoju za jakieś sto lat. Dlatego już teraz warto poeksperymentować z uprawą chmielu na orbicie. ©©

Władek Siemirunnij: Wybrałem Polskę, była dla mnie najlepszą opcją

Anna Gronczewska
Rozmowa

Przyjechałem najpierw do Królewca. Jechałem busem i gdy tylko przekroczyłem granicę z Polską, to wszystko inaczej wyglądało. To był inny świat - opowiada Władek Siemirunnij. - Tomaszów Mazowieckim przypomina mi Kamieńsk Uralski, miasto gdzie mieszka moja babcia. Nie przeszkadza mi, że Tomaszów nie jest wielką metropolią. Lubię małe miasta, sam przecież mieszkałem u babci w Kamieńsku Uralskim. Przypomina te małe, rosyjskie miasta.

Czy pomyślał pan kiedyś, że dziś będzie mieszkał w Polsce, w Tomaszowie Mazowieckim?

Nie, nawet gdy znalazłem się w kadrze Rosji, to o tym nie myślałem.

Bywał pan wcześniej w Polsce?

Nie, choć Tomaszów Mazowiecki znałem ze słyszenia, bo odbywały się tam mistrzostwa świata juniorów. Ja wtedy nie startowałem, ale brałem udział w takich mistrzostwach organizowanych w innych krajach.

W takim razie skąd wziął się pomysł, by tu się przeprowadzić i występować w białoczerwonych barwach?

Mówi się, że do tej przeprowadzki przyczynił się trener Paweł Abratkiewicz. On rzeczywiście też pomógł mi po przeprowadzce do Polski. Ale Polskę wybrałem dzięki Konradowi Niedźwieckiemu, medalistcie olimpijskiemu i prezesowi Polskiego Związku Łyżwiarstwa. On złożył mi konkretną propozycję. Czekał na mnie jeszcze jak potwierdzi to ministerstwo. Wybrałem Polskę, bo zaproponowała mi najlepsze warunki, z możliwością startu na olimpiadzie.

Polscy działacze i trenerzy wiedzieli, że gdzieś w Rosji istnieje taki Władimir?

Kiedy wysłałem pierwszego e-maila do Konrada Niedź-

wieckiego, nie wiem czy wiedział kim jestem. Ale napisałem, że byłem mistrzem Rosji, medalistą mistrzostw świata juniorów. Myślę, że moje osiągnięcia mu się spodobały.

Pan pochodzi z Jekaterynburga, znajdującego się we wschodniej części Rosji. Jakie to miasto?

Takie jak Warszawa. Warszawa ma chyba 1,9 miliona mieszkańców, w Jekaterynburgu mieszka 1,5 miliona ludzi. To wielkie rosyjskie miasto, czwarte co do wielkości. Leży na granicy między Europą a Azją, po wschodniej stronie Uralu. Nie ma w nim za dużo zabytków, Starego Miasta jak w Warszawie. To bardziej przemysłowe miasto. Jest pałac, wybrukowane ulice, którymi nie pojedzie się szybciej niż 30 kilometrów na godzinę. Ale generalnie takiej starej części miasta nie ma.

Jakie było pana dzieciństwo?

Do szóstego roku życia mieszkałem w Kamieńsku Uralskim. To takie miasto jak Tomaszów Mazowiecki. Mieszkałem tam z babcią i dziadkiem. Babcia żyje, dziadek, niestety, już nie. Ta sytuacja wynikała z tego, że mama miała problemy z mężem, czyli moim biologicznym ojcem. Nie mogłem z nią mieszkać. W Kamieńsku Uralskim chodziłem do żłobka, przedszkola. Mama przyjeżdżała do mnie co tydzień, ale nie miała warunków finansowych, byśmy mogli mieszkać razem. Kiedy miałem sześć lat, sytuacja zmieniła się na tyle, że wróciłem do mamy i zamieszkałem z nią w Jekaterynburgu. Biologiczny ojciec pewnie też tam mieszka, ale nie mamy kontaktu. Mimo tego wszystkiego miałem dobre dzieciństwo.

Czym zajmuje się pana mama?

Jest nauczycielką, uczy matematyki. Myślę, że dziś, po medalu olimpijskim, jest zadowolona, że postawiłem na sport. Już po tym jak zdobyłem medal na mistrzostwach Rosji, powiedziała:

Dobry jesteś w tym sporcie! Wcześniej chciała, bym poszedł na studia.

W pana rodzinie były tradycje sportowe?

Nie, w mojej rodzinie nie było sportowców. Babcia pracowała w banku, dziadek był inżynierem, pradziadek, tak jak mama, nauczycielem. Taka inteligentna rodzina, w której znalazł się jeden sportowiec, czyli ja.

A pana ojczym czym się zajmuje?

Pracuje w branży IT. Nie pamiętam kiedy zaczęliśmy mieszkać w trójkę. Miałem 10 czy 12 lat. Zacząłem do niego mówić „tata”, gdy przeprowadziłem się do Polski.

A jak pan do niego mówił?

Po prostu Paweł. Jest dla mnie jak ojciec.

Skoro nie było w pana rodzinie tradycji sportowych, to jak to się stało, że zaczął pan uprawiać łyżwiarstwo?

Mama zapisała mnie na karate, ale nie za bardzo mi się podobało. Wtedy powiedziała, że albo będę chodził na karate, albo poszuka mi innego sportu. A jeśli nie będę chciał dalej trenować, to mam się bardzo mocno uczyć. W dodatku wstrzymała mi pieniądze na bułeczki w szkole i ograniczyła oglądanie telewizji. Przez pół roku tylko się uczyłem. Ale pewnego dnia przyszedł do naszej szkoły, jak się potem okazało, mój pierwszy trener, Piotr Litwajew. Zapytał kto chce uprawiać łyżwiarstwo szybko. Pomyślałem, że jak się zgłoszę, to mama zwróci mi pieniądze na bułeczki. Nie wiedziałem, co mnie tam czeka. Na początku na treningach było bardzo fajnie. Graliśmy w hokeja, w piłkę, jeździliśmy na rolkach.

W mojej rodzinie nie było sportowców. Babcia pracowała w banku, dziadek był inżynierem, pradziadek, tak jak mama, nauczycielem.

A na łyżwach?

Na łyżwach też, ale to była bardziej zabawa. Miałem 9 czy 10 lat, gdy pierwszy raz założyłem łyżwy. Mówiono na nie „żelazko”, bo naprawdę wyglądały jak żelazko.

Mama była zadowolona, że uprawia pan sport?

Mamie zależało, bym miał co robić po lekcjach, by nie przychodziły mi do głowy żadne głupoty. Dziś dziękuję jej za to. Teraz nawet nie gram w gry na komputerze. Z czasem przyszły sukcesy w łyżwiarstwie szybkim. Miałem 15 lat, gdy zdobyłem medal na juniorskich mistrzostwach Rosji. Potem w młodzieżowych mistrzostwach byłem drugi w „mastersie”, czyli biegu masowym. Byłem bardzo szczęśliwy, myślałem, że nie będę musiał już chodzić do szkoły, bo przecież jestem gwiazdą. Wtedy tata powiedział mi: Patrz, tutaj chłopak wygrał od razu trzy dystanse, a ty byłeś tylko drugi, jeszcze w jakimś „mastersie”. Byłem wtedy w dziewiątej klasie, dwa lata przed maturą. Słowa taty dotarły do mnie, wziąłem się mocno za książki, za naukę.

Co miało decydujący wpływ na to, że przyjechał pan do Polski. Wszyscy mówią dziś, że powodem był wybuch wojny Rosji z Ukrainą.

To było jeszcze dwa miesiące przed wybuchem wojny, w 2022 roku. Miałem już medal mistrzostw świata juniorów. W Rosji nie było problemu z przebieciem się, a ja lubię konkurencję, więc wyglądały za to przygotowania, szukałem innego wyjścia, jeśli dalej miałem startować. Chciałem, by konkurencja była jeszcze większa. Napisałem do jednego holenderskiego klubu. Oni odpisali mi, że biorą Holendrów, ewentualnie jakichś młodych chłopaków. A ja miałem już 19 lat. Potem wybuchła wojna Rosji z Ukrainą. Strasznie to wyglądało. Tata tłumaczył mi, że jeśli wyjadę z kraju, to będzie bilet w jedną stronę i muszę dobrze przemyśleć decyzję.

Rozmawiał pan o tym z rodzicami?

Bardzo dużo. Miałem propozycję z Kazachstanu, ale tata poradził mi, bym tam nie jechał. Nie odpowiedzieli mi konkretnie na żadne pytanie. Na przykład jak wyglądałaby sprawa z obywatelstwem, przygotowaniem, obozami. A jak napisałem do Konrada Niedźwieckiego, dostałem konkretne odpowiedzi na wszystkie pytania. Wybrałem Polskę. Była dla mnie najlepszą opcją.

Nie było panu przykro, że zostawia rodziców i nie wiadomo kiedy ich zobaczy?

Na pewno mnie i rodzicom było przykro. Ale z drugiej strony byli zadowoleni, że mam szansę na lepsze życie. Rodzice mi zawsze pomagali, wspierali mnie. Już wcześniej mówili, bym szukał szczęścia gdzieś bliżej Europy, bo tam jest lepsze życie.

Gdyby pan został w Rosji, to pewnie nie wystartowałby na mistrzostwach świata, igrzyskach, nie byłoby olimpijskiego medalu...

Zgadza się. Na sto procent nie byłoby tego srebrnego medalu olimpijskiego.

Pamięta pan swój pierwszy dzień w Tomaszowie Mazowieckim?

Przyjechałem najpierw do Królewca. Jechałem busem i gdy tylko przekroczyłem granicę z Polską, to wszystko inaczej wyglądało. To był inny świat. Fajne budynki. Tomaszów Mazowiecki przypominał mi Kamieńsk Uralski, miasto, gdzie mieszka moja babcia. Nie przeszkadza mi to, że Tomaszów nie jest wielką metropolią. Lubię małe miasta, sam przecież mieszkałem u babci w Kamieńsku Uralskim. Przypomina te małe, rosyjskie miasta. Też są takie pięciopiętrowe budynki, bloki.

W Tomaszowie Mazowieckim nie ma pan swojego mieszkania. Mówił pan, że chce wybrać polskie miasto, w którym zamieszka na stałe. Dokonał pan wyboru?

Nie wybrałem miasta. Na razie się rozglądam. A w Tomaszowie dobrze się czuję. Miesz-

kałem w wynajmowanym mieszkaniu. Najpierw zamieszkałem w pokoju, który wynajął mi związek, który za wszystko płacił. Mieszkałem wtedy przy restauracji „Janosik”. Ale się stamtąd wyprowadziłem i sam wynajmuję mieszkanie.

Ma pan w Tomaszowie wielu znajomych, przyjaciół?

Moimi przyjaciółmi są kolegi z kadry, z klubu Pilica Tomaszów Mazowiecki. Z nimi spędzam najwięcej czasu. Ostatnio byłem na wakacjach w Elblągu u mojego przyjaciela z kadry Marcina Bachanka.

A skąd pochodzi pana dziewczyna Klaudia?

Z Tomaszowa, ale teraz mieszka w Łodzi, bo tam studiuje. Poznaliśmy się w Tomaszowie. Jest siostrą mojego przyjaciela Mikołaja Bielasa, który jest w kadrze młodzieżowej polskich panczenistów. Poszedłem na „domówkę” i tam ją poznałem. Zaczęliśmy się spotykać.

Nie mieszka pan długo w Polsce, ale dobrze mówi po polsku...

Żałuję, że wcześniej nie zacząłem się uczyć, bo mój polski brzmiałby jeszcze lepiej. We wrześniu miną trzy lata jak przyjechałem do Polski.

Pana rodzice byli u pana w Polsce?

Nie, bo nie mogą dostać wizy. Polska daje ją obywatelom Rosji tylko w wyjątkowych przypadkach.

Czyli nie widział pan rodziny od trzech lat?

Spotkałem się z mamą w Rzymie, bo Włosi dają wizy Rosjanom. Było to półtora roku temu. Ja do Rosji nie mogę wrócić, bo tam czeka na mnie bilet do wojska. Taty nie widziałem, ale obiecał, że wyrobi sobie paszport. Razem z mamą zwiedziłem Rzym, robiliśmy po 40 tysięcy kroków dziennie. Było bardzo gorąco, 35-40 stopni Celsjusza.

Po zdobyciu srebrnego medalu olimpijskiego zaraz zadzwonił pan do rodziców..



Władek Siemirunnij po zdobyciu srebrnego medalu olimpijskiego marzy o Pucharze Świata

Mama nie odebrała, telefon był zajęty, bo dzwoniłi do niej znajomi z gratulacjami. Zadzwoiłem do taty i on odebrał. Bardzo się cieszyli z mojego sukcesu. Krzyczeli i skakali, kiedy byłem na torze. Po tem wyczekiwali na ogłoszenie końcowych rezultatów. Do Polski przyjechała znajoma z Białorusi i przez nią przekazałem rodzicom moje olimpijskie stroje. Wysłałem im też medale z mistrzostw Polski.

Czekanie na przyznanie polskie obywatelstwo było najgorszym momentem w pana życiu?

Rok po przeprowadzce do Polski kończyła mi się wiza, która

dawała mi możliwość starania się o obywatelstwo i kartę stałego pobytu. Pojawiło się zagrożenie, że będę musiał wracać do Rosji po wizę. Bardzo bałem się wracać do Rosji, bo tam czekało na mnie wezwanie do wojska. Drugą opcją było to, że dokumenty na kartę pobytu załatwię online, ale nie mogłem opuszczać terytorium Polski. Kadra wyjeżdżała na zagraniczne obozy, a ja siedziałem sam w Tomaszowie. Wtedy bardzo pomógł mi trener Roland Cieślak i klub Pilica Tomaszów Mazowiecki. Skorygowali mój plan treningów, ale był to ciężki czas.

Polska usłyszała o Władymirze Siemirunnym, gdy zdobył

pan srebrny i brązowy medal w mistrzostwach świata. Startował pan w polskich barwach, ale jeszcze nie miał obywatelstwa...

Pokazałem, że można dla Polski zdobywać medale nie tylko w biegach sprinterskich, ale też długodystansowych. Ludzie zaczęli emocjonować się tymi biegami. Kiedy dostałem polskie obywatelstwo, kamień spadł mi z serca, wiedziałem, że mam szansę wystąpić na olimpiadzie. Trochę żałuję, że nie zdobyłem kwalifikacji w biegu na 5 tysięcy metrów. Na tym dystansie zdobyłem brązowy medal na mistrzostwach świata. Stało się tak, bo bardzo źle pojechałem w pierwszym Pu-

charze Świata. Zrobimy z trenerem korekty w treningu i od początku powinno być dobrze. Jeszcze nigdy nie wygrałem biegu w Pucharze Świata, chciałbym to zmienić.

Oprócz łyżwiarstwa pana pasją jest jazda na rowerze.

Tak, ale jest to element pomagający w treningu. Myślę, by wystartować w kolarskich

Pojawiło się zagrożenie, że będę musiał wracać do Rosji po wizę. Bardzo się tego bałem, bo tam czekało na mnie wezwanie do wojska.

szedł do mnie trener Metodeja Jilka i mi o tym powiedział. Bardzo za to dziękuję Czechowi. Holendrzy generalnie są fajni, rozmawiają przed zawodami, ale czasem robią dziwne rzeczy. Może chodzi o urażoną dumę, o to, że zawsze chcą wygrać? Ja w dzień startu nie lubię jak wokół mnie jest wielu ludzi. Wolę być sam, ze słuchawkami na uszach. Dlatego przed startem na 10 kilometrów zamieszkałem w hotelu, w którym mieszkała Agata Jabłońska, menadżerka naszej drużyny. Stamtąd do hali miałem tylko pół godziny jazdy. I nagle Agata Jabłońska prosi, bym wysłał jej rozmiar kasku, w którym startuję. Okazało się, że Holendrzy zrobili zamieszanie. Nie znałem rozmiaru, ale mam małą głowę, a kaski były produkowane w dwóch: S i M. Wybrałem S. Całą tą sytuacją byłem bardzo zestresowany. Jak masz dobrą nogę, to nie ma znaczenia czy startujesz w kasku czy bez. Przyjechał do mnie trener Roland, menadżerka Agata i prezes Konrad. Zabrali kask i pokazali sędziemu. Okazało się, że wszystko jest ok. Dziękuję im, że szybko rozwiązali sprawę.

Co pan jeszcze lubi oprócz łyżew i roweru?

Słucham dużo muzyki. Nie tylko przed startem. Jest to głównie techno. Czasem włączę polski rap. Gdy idziemy na siłownię, to biorę głośnik i wybieram muzykę. Koledzy śmieją się, by nie było to tylko techno.

Nie nudzi się pan w Tomaszowie?

Jest spoko. Blisko mam Warszawę, Łódź, gdzie studiuje Klaudia. Jak mam jeden wolny dzień w tygodniu, a zwykle jest to niedziela, to leżę na kanapie lub jadę gdzieś napić się kawki. Od poniedziałku znów trenuję.

Smakuje panu polskie jedzenie?

Jest super! Lubię czerwony barszczyk, kotlet schabowy. Ostatnio próbowałem zupę ogórkową. Była bardzo dobra. Kuchnia polska jest trochę podobna do rosyjskiej, ale ta jest mniej tłusta. W Rosji je się też naleśniki, pielmieni, czyli pierogi.

Medal olimpijski sprawił, że stał się pan znaną osobą. Nie męczy pana popularność?

Nie męczy, a nawet mi się podoba. Nie ma problemu, gdy ktoś chce zrobić sobie ze mną zdjęcie, wziąć autograf.

Jakie ma pan plany?

To przede wszystkim udział w mistrzostwach świata w Chinach. Jak już wspomniałem, chciałem zdobyć Puchar Świata.

W NUMERZE:

Bezpłatne leki dla seniorów: na liście zabrakło ważnego preparatu

Zmiany w wykazie bezpłatnych leków dla seniorów zawsze budzą emocje – zwłaszcza gdy do-

tyczą preparatów stosowanych przewlekle. Na najnowszej liście darmowych leków dla osób po 65. roku życia zabrakło Pradaxy, jednego z popularnych doustnych leków przeciwzakrzepowych. Ministerstwo Zdrowia uspokaja, że pacjenci nie zostaną bez alternatywy.

ZA TYDZIEŃ:

- Śniadanie nie bez powodu nazywane jest najważniejszym posiłkiem dnia. Co jeść na śniadanie?
- Ostatnie dni niższych cen w sanatoriach. Co się zmieni?



FOT. PIXABAY.COM

Czy możesz jeść czosnek? Przeciwwskazania mogą zaskoczyć

Marta Siesicka-Osiak
redakcja@stronazdrowia.pl

Czosnek to wyjątkowo zdrowa przyprawa, która dostarcza do twojego organizmu licznych substancji aktywnych. Jednak nie każdy może korzystać z dobrodziejstw czosnku.

Właściwości zdrowotne czosnku znane są od starożytności. Hipokrates polecał go na dolegliwości trawienne i oddechowe. W medycynie ludowej ma miano naturalnego antybiotyku. Spektrum jego działania jest bardzo szerokie.

Jednak jedzenie go w nadmiarze może prowadzić do zbyt dużego podrażnienia błony śluzowej żołądka, a u niektórych osób do zbyt dużego rozrzedzenia krwi. Szczególną ostrożnością powinny wykazywać się osoby z chorobami układu pokarmowego i rodzice rozszerzający dietę małych dzieci.

Najczęstsze objawy alergii na czosnek

Alergia na czosnek nie należy do częstych, ale jest jednym z głównych powodów do całkowitej rezygnacji ze spożywania tej rośliny.

Osoby uczulone na czosnek mogą źle reagować na jego gotowaną lub surową postać albo na obydwie.

Do reakcji alergicznej dochodzi, kiedy układ odpornościowy błędnie identyfikuje czosnek jako szkodliwy i wytwarza przeciwciała, chcąc go zwalczyć.

Reakcja może pojawić się natychmiast po kontakcie lub spożyciu rośliny lub w ciągu kolejnych dwóch godzin.

Objawy występujące w różnym nasileniu to:

- reakcje skórne np. pokrzywka,
- mrowienie w okolicach jamy ustnej,
- swędzenie nosa i kichanie,
- swędzenie i łzawienie oczu,
- nudności i wymioty,
- bóle brzucha i biegunka.

Może zdarzyć się także, że zjedzenie czosnku wywoła nie-



Najzdrowszy, a jednocześnie najbardziej podrażniający jest czosnek surowy

pożądaną reakcję u osoby, która nie jest na niego uczulona.

Taka nietolerancja pokarmowa występuje dość powszechnie i objawia się przede wszystkim: niestrawnością, zgagą lub wystąpieniem gazów.

Czym zastąpić czosnek w diecie osoby uczulonej? Aromatycznych zamienników jest wiele:

- papryczka chili,
- papryka słodka,
- curry,
- oregano,
- bazylia.

Każdy produkt spożywany w nadmiarze może być szkodliwy dla naszego organizmu. W przypadku czosnku nie ma co prawda ustalonej oficjalnej zalecanej dawki, ale przyjmuje się, że jedzenie jednego do dwóch surowych ząbków dziennie może być korzystne dla zdrowia.

Należy pamiętać, aby przed włączeniem do diety suplementów z czosnkiem, skonsultować się z lekarzem prowadzącym.

Szczególnie ostrożne powinny być osoby z chorobami przewlekłymi lub przyjmujące leki na stałe.

Komu może zaszkodzić czosnek?

Rzadko mówi się o przeciwwskazaniach do jedzenia czosnku, dlatego warto wiedzieć, kto powinien ograniczyć jego spożywanie.

Po czosnek – jako naturalny antybiotyk – chętnie sięgamy podczas infekcji. Jednak nie każdy może korzystać z jego dobrodziejstw

Czosnek wykazuje właściwości przeciwzakrzepowe i rozrzedzające krew, dlatego osoby, które przyjmują antykoagulanty lub mają problem z niską krzepiwością krwi, powinny być wyjątkowo ostrożne sięgając po czosnek.

Ze względu na to, że czosnek zwiększa wydzielanie soku żołądkowego powinny unikać go osoby cierpiące na nadkwasotę i refluks.

Także pacjenci z ostrym nieżytem żołądka i jelit, wrzodami żołądka i dwunastnicy oraz chorobami wątroby, powinni unikać go w swojej diecie.

Podczas karmienia piersią można spożywać czosnek w niewielkich ilościach ze względu na jego wzdymające działanie. Jednak, jeśli kobieta, będąc w ciąży nie jadła czosnku i dziecko nie przywykło w życiu płodowym do jego charak-

terystycznego, ostrego smaku, należy mieć na uwadze, że może zniechęcić się do ssania piersi.

Zawarta w czosnku allicyna w naturalny sposób obniża ciśnienie krwi. Dlatego osoby przyjmujące leki hipotensyjne lub borykające się ze zbyt niskim ciśnieniem krwi nie powinny spożywać dużych ilości czosnku.

Czosnek jest źródłem fruktanów, które mogą powodować wzdęcia, gazy i bóle brzucha. U osób z nietolerancją nie ulegają one wchłonięciu w jelicie cienkim i są rozkładane w jelicie grubym przez bytujące tam bakterie. W wyniku ich fermentacji powstają gazy. Z kolei zawarte w czosnku związki siarkowe, zwiększają dodatkowo ich produkcję. Podsmażenie czosnku jeszcze bardziej podnosi jego właściwości wzdymające.

Czosnek ma wyjątkowo silne działanie na nasz organizm. Jedzenie go w nadmiarze może prowadzić nawet do krwawień z przewodu pokarmowego, dlatego w diecie małego dziecka powinien się on pojawić w postaci gotowanej dopiero po ukończeniu 1. roku życia, a surowy – drugiego. Należy wprowadzać go stopniowo i w bardzo niewielkich ilościach.

Jedzenie dużych ilości czosnku nie jest wskazane przed planowaną operacją – zarówno poważnym zabiegiem chirurgicznym, jak i np. usuwaniem zęba. Ze względu na właściwości rozrzedzające krew, substancje zawarte w czosnku mogą doprowadzić do krwotoku podczas operacji.

Najzdrowszy, a jednocześnie najbardziej podrażniający jest czosnek surowy.

Bezpłatne leki dla seniorów: na liście zabrakło ważnego preparatu. Co robić?

Ola Głowacka
redakcja@stronazdrowia.pl

Na najnowszej liście darmowych leków dla osób po 65. roku życia zabrakło Pradaxy, czyli jednego z popularnych doustnych leków przeciwzakrzepowych.

31 marca Ministerstwo Zdrowia poinformowało, że na wniosek podmiotu odpowiedzialnego Boehringer Ingelheim sp. z o.o. produkt leczniczy Pradaxa (dabigatran) został wyłączony z bezpłatnego wykazu leków dla seniorów, czyli osób powyżej 65. roku życia.

Zmiana ta została ujęta w obwieszczeniu MZ z 17 marca 2026 r. w sprawie wykazu refundowanych leków, środków spożywczych specjalnego przeznaczenia żywieniowego oraz wyrobów medycznych. Nowe zasady obowiązują od 1 kwietnia 2026 roku.

Pradaxa to lek stosowany m.in. w leczeniu i profilaktyce zakrzepicy żył głębokich oraz zatorowości płucnej. Jego brak na liście D2 wywołał pytania o dalszy dostęp do terapii.

Ministerstwo Zdrowia uspokaja: est 13 alternatyw z dabigatranem

Resort zdrowia podkreśla, że mimo wycofania Pradaxy pacjenci nadal mają dostęp do bezpłatnych leków zawierających dabigatran, ponieważ w refundacji pozostaje 13 indywidualnych produktów leczniczych z tą samą substancją czynną.

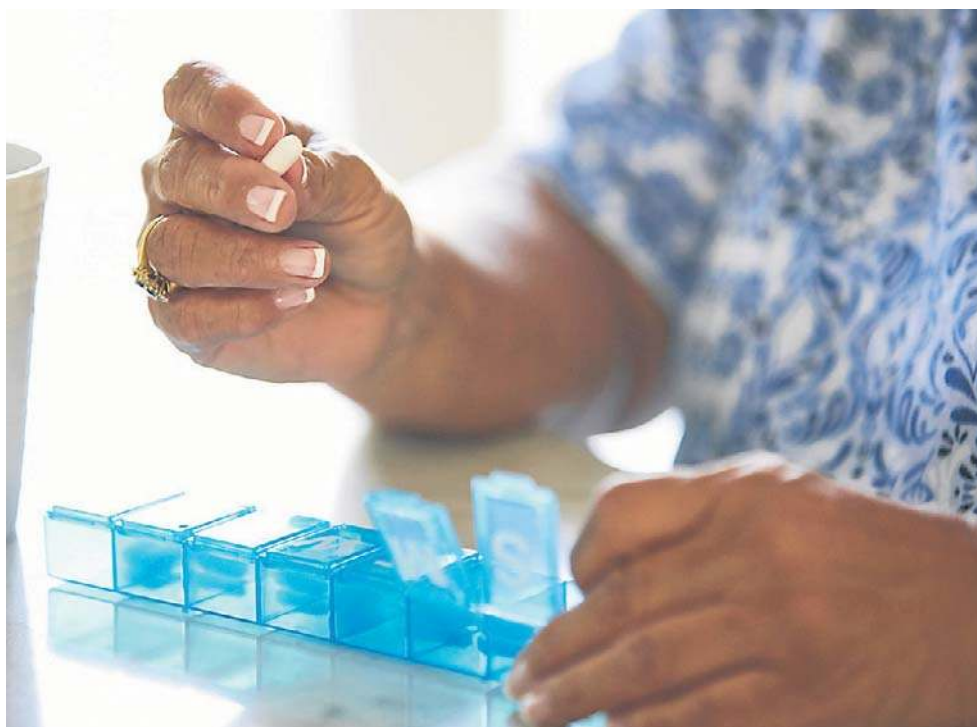
Wszystkie te preparaty znajdują się na liście D2 - leków bezpłatnych dla osób powyżej 65. roku życia.

WARTO WIEDZIEĆ

Zakrzepica żył - objawy

Najpowszechniejsze objawy zakrzepicy nóg to:

- tępy ból o stałym umiarkowanym natężeniu, który nasila się przy poruszaniu się,
- obrzęk,
- podwyższony poziom ocieplenia skóry,
- zasinienie skóry w obrębie zmian zakrzepowych,
- zwiększony stopień napięcia skóry,
- ból przy ucisku miejsca dotkniętego zmianami chorobowymi,
- powiększenie żył powierzchownych,
- zwiększona temperatura ciała, która stanowi konsekwencję procesów zapalnych toczących się w organizmie.



Pradaxa znalazła się poza listą bezpłatnych leków dla seniorów

Ministerstwo Zdrowia wskazuje, że w celu zachowania faktycznego dostępu do leczenia możliwa jest zamiana leku w aptece.

Dotyczy to recept na Pradaxę wystawionych przed 1 kwietnia 2026 roku, z przysługującą pacjentowi zniżką oraz z kodem uprawniającym do dodatkowego S.

W takiej sytuacji farmaceuta może wydać inny lek z dabigatranem, który znajduje się na liście leków bezpłatnych dla seniorów - bez dodatkowych kosztów dla pacjenta.

Pozostałe warunki realizacji recepty muszą jednak zostać zachowane.

Jednocześnie resort przypomina, że dabigatran został całkowicie wyłączony z listy leków bezpłatnych we wskazaniu dotyczącym profilaktyki przeciwzakrzepowej u pacjentów z migotaniem przedsionków.

Lista bezpłatnych leków z dabigatranem dla seniorów (stan na 1 kwietnia 2026 r.)

Na liście D2 pozostają następujące preparaty:

Dabigatran Eteksylan Stada

- kaps. twarde, 110 mg, 60 szt. - leczenie oraz profilaktyka nawrotów zakrzepicy żył głębokich lub zatorowości płucnej u osób powyżej 18. roku życia
- kaps. twarde, 150 mg, 60 szt. - leczenie oraz profilaktyka nawrotów zakrzepicy żył głębokich lub zatorowości płucnej u osób powyżej 18. roku życia

Daxanlo

- kaps. twarde, 110 mg, 30 szt.

- kaps. twarde, 110 mg, 60 szt. - prewencja pierwotna żylnych chorób zakrzepowo zatorowej po alloplastyce biodra lub kolana, leczenie oraz profilaktyka nawrotów ZZGi ZP
- kaps. twarde, 150 mg, 30 szt.
- kaps. twarde, 150 mg, 60 szt. - leczenie oraz profilaktyka nawrotów ZZGi ZP

Mirexan

- kaps. twarde, 110 mg, 30 szt.
- kaps. twarde, 150 mg, 30 szt.
- kaps. twarde, 150 mg, 60 szt. - leczenie oraz profilaktyka nawrotów ZZGi ZP

Telexer

- kaps. twarde, 110 mg, 30 szt.
- kaps. twarde, 150 mg, 30 szt.
- kaps. twarde, 150 mg, 180 szt. - leczenie oraz profilaktyka nawrotów ZZGi ZP

Wasedoc

- kaps. twarde, 110 mg, 60 szt. - prewencja pierwotna po alloplastyce biodra lub kolana, leczenie oraz profilaktyka nawrotów ZZGi ZP
- kaps. twarde, 150 mg, 60 szt. - leczenie oraz profilaktyka nawrotów ZZGi ZP

Co powinni zrobić seniorzy przyjmujący leki przeciwzakrzepowe?

Eksperti przypominają, że każda zmiana w leczeniu powinna odbywać się we współpracy z lekarzem lub farmaceutą. Seniorzy, którzy przyjmowali Pradaxę, nie powinni samodzielnie odstawiać terapii, lecz sprawdzić, czy przysługuje im zamiana na inny refundowany preparat z dabigatranem.

Zmiany na listach refundacyjnych to nie tylko kwestia formalna - dla wielu pacjentów

oznaczają realny wpływ na codzienne poczucie bezpieczeństwa i komfort leczenia.

Nowa lista refundacyjna

Od 1 kwietnia obowiązującej nowa lista leków refundowanych. Jedną ze zmian są wyższe opłaty dla pacjentów z cukrzycą. W części przypadków zmiany są symboliczne, ale w innych rachunek rośnie nawet o 105 zł za opakowanie.

Kwietniowa lista refundacyjna obejmuje 243 decyzje dotyczące kontynuacji refundacji oraz 16 nowych terapii.

Wśród nowych terapii 14 dotyczy chorób onkologicznych, a 2 wskazań nieonkologicznych. Sześć z nich jest ukierunkowanych na leczenie chorób rzadkich.

Większość nowych terapii - 15 - będzie dostępna w ramach programów lekowych, a jedna w refundacji aptecznej.

Nowe refundowane terapie obejmują m.in. leczenie raka wątrobowokomórkowego - niwolumab + ipilimumab, raka dróg żółciowych - pemigatynib, niedrobnokomórkowego raka płuca - atezolizumab oraz amiwantamab z chemioterapią, nowotworów z mutacją BRAF V600E - enkorafenib + binimetinib, hormonozależnego raka piersi - palbocyklib + fulwestrant.

Na liście znalazły się także nowe opcje leczenia chorób hematologicznych.

Dodatkowo refundacją objęto m.in. docetaksel w raku przełyku oraz paklitaksel w zaawansowanym raku żółci.



Wiosna jest szczególnie uciążliwa dla alergików. Dodatkowo zanieczyszczenie nasila objawy alergii

Zanieczyszczone powietrze sprzyja alergiom

oprac. Katarzyna Zawada
katarzyna.zawada@polskapress.pl

Według alergologa prof. Ewy Czarnobilskiej, objawy alergii na pyłek brzozy i innych drzew, np. leszczyny, olchy, pylących wiosną, nasilają się, kiedy wzrasta zanieczyszczenie powietrza pyłem PM2.5.

brzozy oraz zanieczyszczenia powietrza.

- Nasze badanie pokazało, że nawet przy małym stężeniu pyłku brzozy i dużym zanieczyszczeniu powietrza pacjent może mieć nasilone objawy alergii na pyłek brzozy - zauważyła prof. Ewa Czarnobilska.

Już wcześniej testy i analizy zespołu CM UJ pokazywały, że alergeny pyłku brzozy są bardziej agresywne w powietrzu zanieczyszczonym niż w czystym. Naukowcy wykryli, że objawy korelują z zanieczyszczeniem powietrza pyłem PM2.5, ale już nie z PM10 i ozonem.

- Nawet jeżeli stężenie uczulającego pyłku brzozy nie było wysokie, a stężenie PM2.5 takie było, to pacjenci uczuleni na ten alergen mieli bardzo nasilone objawy alergii, łącznie z objawami astmy sezonowej - dodała ekspertka.

W kontekście leczenia alergii, szczególnie przez odczulanie czy immunoterapię, świadomość wpływu zanieczyszczenia powietrza jest kluczowa. Gdyby pacjenci monitorowali nie tylko stężenie pyłków, ale także jakość powietrza, mogliby lepiej zrozumieć swoje objawy.

Konieczne jest zatem korzystanie zarówno z aplikacji monitorujących pyłki, jak i zanieczyszczenia powietrza.

Badania prowadzone przez zespół Collegium Medicum Uniwersytetu Jagiellońskiego, kierowane przez prof. Ewę Czarnobilską, ujawniły istotne korelacje między zanieczyszczeniem powietrza a objawami alergii na pyłek brzozy.

- Do przeprowadzenia badania zainspirował nas fakt, że w Europie, również w Polsce, wskaźniki uczulenia na pyłek brzozy wzrastają i obecnie 10-20 proc. populacji ogólnej Europy, w tym Polski, ma alergię na pyłek brzozy - podkreśliła profesor.

Zespół badawczy analizował przypadki 50 mieszkańców Krakowa uczulonych na pyłek brzozy w latach 2023 i 2024, podczas sezonu pylenia, który przypada na koniec marca i kwietnia. Pomiar objawów alergii prowadzony był przy użyciu aplikacji mobilnej, która rejestrowała nie tylko symptomy, ale także stosowanie leków przeciwalergiczy.

Kluczowym elementem badań była analiza stężenia pyłku



Wyniki badań są istotne dla codziennego życia alergików, szczególnie w zanieczyszczonych miastach



Świadczenie honorowe dla stulatków wynosi 6 938,92 zł brutto miesięcznie

Prawie 7 tysięcy złotych miesięcznie dożywotnio. Komu przysługuje to świadczenie?

Katarzyna Wąs-Zaniuk
katarzyna.was-zaniuk@polskapress.pl

Od marca wzrosła wysokość świadczenia honorowego, dla osób który ukończyły sto lat. Obecnie wynosi 6 938,92 zł brutto.

Od 1 marca 2026 r. świadczenie honorowe dla osób, które ukończyły 100 lat, wynosi 6 938,92 zł brutto miesięcznie. To zauważalny wzrost. Jeszcze do końca lutego stulatki otrzymywały 6 589,67 zł, więc marcową waloryzacja podniosła świadczenie o 349,25 zł.

W grudniu ubiegłego roku świadczenie honorowe w Polsce pobierało łącznie 4057 osób, z czego prawie 150 miało co najmniej 105 lat. Jak ujawnił jakiś czas temu Zakład Ubezpieczeń Społecznych, to w zdecydowanej większości kobiety.

Komu przysługuje świadczenie honorowe?

Świadczenie honorowe przysługuje osobie, która spełnia łącznie następujące warunki:

- ma obywatelstwo polskie,
- ukończyła 100 lat,
- w ostatnim dniu miesiąca poprzedzającego miesiąc ukończenia 100 lat ma prawo do świadczenia przewidzianego w ustawie o świadczeniu honorowym (np. emerytury lub renty).

W takiej sytuacji prawo do świadczenia honorowego zo-

stanie przyznane automatycznie, bez potrzeby składania wniosku.

Przez ponad 50 lat, od 1972 roku, osoby, które ukończyły 100 lat, mogły otrzymać przyznaną wyjątkowo tzw. honorową emeryturę. Jej wysokość była stała i odpowiadała kwocie bazowej obowiązującej w dniu setnych urodzin, co oznaczało, że świadczenia różniły się między poszczególnymi osobami.

Raz przyznane świadczenie nie podlegało waloryzacji i pozostawało niezmiennie przez całe życie. Od 1 stycznia 2025 roku zasady te uległy zmianie. Świadczenie honorowe zostało uregulowane ustawowo i wprowadzono jedną, wspólną dla wszystkich kwotę.

Kto musi złożyć wniosek o świadczenie honorowe?

Do złożenia wniosku zobowiązane są osoby, które nie pobierają emerytury ani renty z żadnego organu emerytalnego, ale spełniają pozostałe warunki – ukończyły 100 lat, mają polskie obywatelstwo oraz przez co najmniej 10 lat po 16. roku życia miały centrum interesów życiowych w Polsce.

Formularz wniosku o świadczenie honorowe (ESH) jest dostępny na stronie internetowej zus.pl i w każdej placówce Zakładu Ubezpieczeń Społecznych.



Prawo do świadczenia honorowego zostaje przyznane automatycznie, bez potrzeby składania wniosku

Nie tylko drzenie. Ten niepozorny objaw może być wczesnym sygnałem Parkinsona



Choroba Parkinsona została nazwana na cześć angielskiego lekarza Jamesa Parkinsona, który w 1817 roku po raz pierwszy opisał główne objawy „drżączki porażnej”

oprac. Katarzyna Wąs-Zaniuk
katarzyna.was-zaniuk@polskapress.pl

Kiedy myślimy o chorobie Parkinsona, wielu osobom przychodzi na myśl dłoń, które ledwo są w stanie utrzymać szklankę wody. Tymczasem schorzenie to ma wiele twarzy.

Zapięcie zamka błyskawicznego czy pokrojenie kawałka mięsa – takie codzienne czynności przy chorobie Parkinsona często stają się wyraźnie trudniejsze. Osoby chore raz po raz doświadczają, że ręce, ramiona i nogi nie zachowują się tak, jakby tego chciały.

Według danych Niemieckiego Towarzystwa Choroby Parkinsona i Zaburzeń Ruchowych (DGP) w Niemczech na tę chorobę cierpi około 400 000 osób. Większość w momencie postawienia diagnozy ma ponad 60 lat, ale na Parkinsona mogą zachorować także młodszy.

Nawet jeśli choroba Parkinsona wciąż nie da się całkowicie wyleczyć, to dzięki odpowiednim lekom i terapii ruchowej wiele osób może nadal prowadzić aktywne, samodzielne życie. Oto 7 najważniejszych faktów w skrócie.

Choroba Parkinsona (morbus Parkinson) jest przewlekłą chorobą mózgu.

„Dochodzi tu do zbijania się własnego białka organizmu, alfa-synukleiny, w śródmózgo-

wiu” – wyjaśnia neurolog prof. Andrés Ceballos-Baumann, ordynator specjalistycznej kliniki parkinsonowskiej w Schön Klinik w Monachium-Schwabing.

W wyniku tych złożeń komórki w mózgu przestają prawidłowo funkcjonować i ostatecznie obumierają. Ma to konsekwencje: organizm wytwarza mniej dopaminy. Gdy brakuje tego ważnego neuroprzekaźnika, ruchy nie są już możliwe w dotychczasowy sposób. Stają się trudniejsze do kontrolowania.

Dlaczego dochodzi do rozwoju choroby Parkinsona, nie zostało dotąd w pełni wyjaśnione. „Są jednak przesłanki, że oprócz wieku rolę mogą odgrywać także inne choroby, czynniki genetyczne i środowiskowe” – mówi Brit Mollenhauer, trzecia przewodnicząca zarządu DGP.

Drżące ręce to nie jedyny objaw choroby Parkinsona

Niedobór dopaminy może prowadzić do drżenia rąk w spoczynku, zwanego drżeniem (tremorem). Do innych możliwych objawów należą:

- sztywność mięśni,
- spowolnienie ruchów (bradykinezja)
- malejąca amplituda ruchów (akinetyczno hipokinetyczne spowolnienie ruchowe, potocznie: „małe ruchy”)
- niestabilna postawa ciała.

„Chorobie mogą towarzyszyć także tak zwane momenty

zamrożenia (freezing), przy czym freezing oznacza jakby ‘zamarznięcie’ ruchu” – wyjaśnia Brit Mollenhauer.

Przykładowo ciało sztywnieje w chwili, gdy światło na przejściu dla pieszych zmienia się na zielone i człowiek chce szybko ruszyć.

Choroba Parkinsona może jednak dawać również objawy

wykraczające poza zaburzenia ruchowe, takie jak:

- trudności z mówieniem i połknięciem
- zaburzenia węchu
- problemy trawienne
- zaburzenia snu
- depresje
- zaburzenia funkcji poznawczych aż po otępienie.

Pierwsze oznaki mogą pojawić się już wiele lat przed wystąpieniem głównych objawów. „Należą do nich na przykład zaburzenia zachowania we śnie REM” – mówi Andrés Ceballos-Baumann.

REM to skrót od „Rapid Eye Movement”, czyli „szybkie ruchy gałek ocznych”.

Osoby dotknięte tym zaburzeniem krzyczą, uderzają lub kopią wokół siebie w tej fazie snu.

– Do zaburzeń zachowania we śnie REM zaliczają się także częściowo agresywne, nawracające sny – dodaje Brit Mollenhauer, ordynatorka Kliniki Paracelsus-Elena w Kassel.

Do innych wczesnych objawów mogą, według Ceballos-Baumann, należeć:

- zmniejszenie pisma, czyli coraz mniejsze litery,
- zaburzenia węchu,
- jednostronne bóle barku,
- ograniczenie współruchów ramion podczas chodzenia,
- zaparcia,
- cichszy głos,
- twarz o „maskowatym” wyrazie.

WARTO WIEDZIEĆ

Przy podejrzeniu Parkinsona należy udać się do neurologa

Jeśli pojawi się podejrzenie, że można mieć chorobę Parkinsona, właściwym miejscem jest gabinet specjalisty neurologii. W centrum diagnostyki znajdują się objawy takie jak ubóstwo ruchów, sztywność mięśni, drżenie spoczynkowe i niestabilność postawy. Wykorzystuje się również obrazowe badania mózgu, takie jak rezonans magnetyczny (MRT) czy tomografia komputerowa (CT). Inna metoda potwierdzenia rozpoznania choroby Parkinsona polega na tym, że pacjentki i pacjenci przyjmują próbnie standardowy lek przeciwparkinsonowski lewodopę (L-DOPE).

PYTANIA I ODPOWIEDZI SPECJALIŚCI ODPOWIADAJĄ NA NURTUJĄCE WAS PYTANIA

LEKI A KAWA

Jakich leków nie można popijać kawą?

Zawarta w kawie kofeina to silny stymulant. Oznacza to, że napar oddziałuje szczególnie mocno na układ nerwowy, ale też na cały organizm. Kawa stymuluje działanie mózgu oraz neuronów, pobudza, dodaje energii, poprawia pamięć i koncentrację. Jednak z tego powodu wchodzi też w interakcje z lekami i może nasilić lub osłabić ich działanie, powodując przy tym wystąpienie skutków ubocznych. - Kofeina może wchodzić w interakcje z różnymi lekami, potencjalnie powodując działania niepożądane lub zmniejszając skuteczność leków. Pacjenci powinni utrzymywać spożycie kofeiny na dość stabilnym i umiarkowanym poziomie,

aby złagodzić wszelkie działania niepożądane lub interakcje ze stosowanymi regularnie lekami - powiedziała Jacquie Lee, inspektor ds. bezpieczeństwa leków i farmaceutka informacyjna w Numark, w wywiadzie dla The Sun.

Czy przy lekach na ciśnienie można pić kawę?

Efedryna to lek stosowany w leczeniu niedociśnienia, czyli niskiego ciśnienia krwi. Lek powoduje wzrost ciśnienia krwi, podobnie działa kawa, która może nasilić działanie leku. Występuje wtedy przelom nadciśnieniowy, czyli nagły wzrost ciśnienia tętniczego wywołujący uszkodzenia naczyń m.in. w siatkówce oka, mózgu oraz uszkodzenia nerek czy serca. Taka sytuacja może doprowadzić do krwotoku podpa-

czynówkowego, czyli pęknięcia naczyń krwionośnego i krwawienia na powierzchni mózgu oraz psychozy.

Leki na ADHD a kawa

Leki stosowane w leczeniu zespołu nadpobudliwości psychoruchowej z deficytem uwagi (ADHD) to stymulanty, które działają psychoaktywnie zwiększając aktywność mózgu. W połączeniu z kawą mogą one doprowadzić do znacznego wzrostu ciśnienia krwi, tętna, przyspieszonego bicia serca, a także odczuwania lęku, zdenerwowania i problemów ze snem. W ten sposób zadziałają także inne stymulanty takie jak pseudoefedryna, epinefryna czy amfetamina. Łączenie ich

z kawą zwiększa ryzyko wystąpienia tachykardii, czyli zaburzeń pracy serca.

Kawa a leki na astmę

Osoby chore na astmę często stosują leki rozszerzające oskrzela i ułatwiające oddychanie takie jak aminofilina i teofilina. Pi-

cie kawy szczególnie na początku stosowania tych leków jest niewskazane, ponieważ kofeina może nasilić ich działanie, a także skutki uboczne takie jak drażliwość czy niepokój. Trudno będzie więc ustalić właściwą skuteczną dawkę leku. Dlatego, gdy zaczynasz stosować lek na astmę powstrzymaj się od picia kawy do czasu ustale-



nia odpowiedniego dawkowania leku.

Czy antydepresanty można popijać kawą?

Leki przeciwdepresyjne starszej generacji, takie jak leki trójpierścieniowe i inhibitory monoaminooksydazy (MAO), zaburzają prawidłowe metabolizowanie kofeiny. Zostaje ona zatrzymana w organizmie dłużej co może prowadzić do wzrostu ciśnienia krwi i wysokiego tętna. Leki nowszej generacji takie jak leki z grupy selektywnych inhibitorów zwrotnego wychwyty serotoniny (SSRI) nie powodują takich interakcji z kofeiną.

Leki uspokajające a picie kawy

Leki uspokajające stosowane w leczeniu m.in. bezsenności i zaburzeń lękowych takie jak benzodiazepiny wpływają

na ośrodkowy układ nerwowy. Działają przeciwnie, nasennie i przeciwdrgawkowo. W połączeniu z kawą tracą te właściwości, ponieważ kofeina działa w sposób odwrotny do nich, pobudza i może nasilać niepokój. Dlatego leków uspokajających nie można popijać kawą, bo nie zadziałają.

Kawa z lekami na cukrzycę?

Kawa osłabia działanie leków przeciwcukrzycowych. Zawarta w niej kofeina podwyższa poziom cukru we krwi. Jeśli dodamy do małej czarnej cukru, mleko czy śmietankę, poziom glukozy we krwi wzrośnie jeszcze bardziej. Diabetycy powinni więc nie tylko nie popijać swoich leków kawą, ale także zmniejszyć ilość wypijanych filiżanek kawy w ciągu dnia i dokładnie sprawdzać poziom cukru we krwi glukometrem.

Ten smak może kosztować zdrowie

Redakcja Strony Zdrowia
redakcja@stronazdrowia.pl

Chrupiąca, przypieczona skórka z grilla czy patelni dla wielu osób to smak, któremu trudno się oprzeć. Problem w tym, że właśnie wtedy w jedzeniu powstają związki potencjalnie rakotwórcze.

Znaczenie ma nie tylko to, co jesz, ale też jak bardzo jest przypalone i w jaki sposób zostało przygotowane.

Jedzenie przypalonego jedzenia może dla niektórych być kuszące ze względu na zmieniony smak, ale wiąże się z istotnym ryzykiem dla zdrowia. Toksykolog Nynke Kramer wyjaśnia, że skala tego ryzyka zależy od różnych czynników, w tym rodzaju produktu i stopnia jego zwęglenia.

Wysokie temperatury w trakcie grillowania, smażenia czy głębokiego smażenia prowadzą do powstawania substancji rakotwórczych. Tworzą się one w wyniku reakcji chemicznych z udziałem makroelementów, takich jak białka, tłuszcze i cukry. Kramer jako poważny powód do niepokoju wskazuje policykliczne węglowodory aromatyczne (WVA). WVA to związki organiczne powstające przy niecałkowitym spalaniu materii organicznej, często obecne w żywności zawierającej tłuszcz.

Obecność tych szkodliwych substancji można porównać do skutków palenia papierosów. Grillowane mięso zawiera na przykład wysokie stężenia WVA, porównywalne z tymi w dymie papierosowym.



Znaczenie ma nie tylko to, co jesz, ale też jak bardzo jest przypalone i w jaki sposób zostało przygotowane. Sposób, w jaki przygotowujemy dania, może mieć kluczowe znaczenie dla ryzyka zachorowania na nowotwór złośliwy

Różne rodzaje żywności wytwarzają odmienne ilości substancji rakotwórczych. Produkty tłuste mają tendencję do tworzenia WVA, natomiast żywność bogata w białko generuje inne rakotwórcze związki. Produkty skrobiowe, jeśli są gotowane zbyt długo, mogą tworzyć akrylamid - substancję, którą w badaniach na zwierzętach powiązano z występowaniem nowotworów.

Kramer podkreśla, że sposób przygotowania, czas i temperatura mają wpływ na ilość powstających szkodliwych substancji.

Dłuższy czas obróbki i wyższa temperatura sprzyjają zwiększonej produkcji związków rakotwórczych.

Ostrzega, że zjedzenie mocno zwęglonej kiełbaski z grilla może być porównywalne z wypaleniem paczki papierosów.

Choć lekko zrumieniony kawałek mięsa zawiera pewne ilości szkodliwych substancji, ryzyko jest zdecydowanie mniejsze niż w przypadku całkowicie zwęglonej żywności. Kramer odwołuje się do toksykologicznej zasady „dawka czyni truciznę”, co

oznacza, że wyższy poziom narażenia zwiększa ryzyko.

Sama lubi piec i smażyć, ale przyznaje, że wiąże się z potencjalnymi zagrożeniami dla zdrowia. Osobom zaniepokojonym powstawaniem substancji rakotwórczych proponuje gotowanie na parze lub w wodzie jako alternatywę.

Odradza natomiast jedzenie mocno przypalonej żywności i zaleca, by w miarę możliwości zdrapywać zwęglone fragmenty. W przypadku ekstremalnie przypalonych potraw najlepiej

w ogóle zrezygnować z ich jedzenia.

Sposób, w jaki przygotowujemy dania, może mieć kluczowe znaczenie dla ryzyka zachorowania na nowotwór złośliwy.

Onkolodzy wskazują, że popularny sprzęt kuchenny, taki jak popularne frytkownice beztłuszczowe, używane nieumiejętnie, może to ryzyko zwiększać.

Ostatnio bardzo popularne zrobiły się tak zwane airfryery, czyli frytkownice beztłuszczowe, ogrzewające jedzenie za pomocą gorącego powietrza. Są łatwe w obsłudze, często energooszczędne, a przede wszystkim pozwalają przygotowywać potrawy w sposób zdrowszy, bo bez nadmiaru tłuszczu.

Ale czy rzeczywiście tak jest? Onkolodzy mają pewne wątpliwości. Okazuje się, że sposób przygotowania jedzenia może być równie istotny dla zwiększenia lub zmniejszenia ryzyka zachorowania na raka, jak to, co jemy.

Problematyczna może być przede wszystkim nadmierna obróbka termiczna żywności.

- W roślinach zawarte są bardzo subtelne i delikatne związki przeciwnowotworowe, witaminy i enzymy - tłumaczy dr Andrew Pecora z Hackensack Meridian John Theurer Cancer Center. - Gdy oddziałujemy na nie gorącym, ulegają rozkładowi albo przenikają do wody, w której gotujemy, a którą potem większość osób po prostu wylewa do zlewu. Związki delikatne są witaminy z grupy B i C.

Nie tylko niszczenie korzystnych związków ma miejsce, gdy nadmiernie podgrzewamy jedzenie. Temperatura może też prowadzić do wytwarzania kancerogenów:

- Gdy przypalamy jedzenie, mogą wytwarzać się związki uszkadzające DNA i zwiększające ryzyko nowotworów złośliwych: akrylamid, aminy heterocykliczne, węglowodory aromatyczne - mówi onkolog dr Brian Helfand z Endeavor Health.

WAŻNE

Jak uniknąć raka?

Przede wszystkim należy unikać spaleniźny. Nie bój się przypiekania potraw w airfryerze na przyjemny złocisty kolor, ale czerń spaleniźny musi być jasnym sygnałem: tego kawałek lepiej nie jedz. Zwracaj uwagę na zapach potrawy. Jeśli czujesz dym i spaleniźnę, lepiej nie jeść. Toksyczne związki zawarte w jedzeniu często mają gorzki smak. Jeśli nie wiesz, czy dany kawałek jest nadmiernie przypieczony, spróbuj odrobinię. Jeśli poczujesz gorycz, lepiej odłóż ten kęs na talerz. Za zdrowsze sposoby termicznej obróbki żywności uchodzi obecnie gotowanie na parze, w wodzie i duszenie.

M/S „Batory” - chluba polskiej floty. 35 lat służby i 222 rejsy liniowe

Mariusz Grabowski
redakcja@kurierlubelski.pl

21 kwietnia 1936 r., równo 90 lat temu, legendarny transatlantyk wyruszył w swój pierwszy rejs. Był symbolem aspiracji i dumy II RP

Na tle ówczesnej polskiej siermięgi „Batory” miał być wizytówką polskiej floty i wizualnym narzędziem propagandy, pokazywać Polskę jako kraj nowoczesny. Luksusowy wystrój wnętrza sfinansowały instytucje i banki, meble i dekoracje wykonano z najlepszych materiałów, a wśród pasażerów królowali celebryci.

Fogg tańczy z Ordonką

„Batorego” nie można traktować jedynie jako przedsięwzięcia biznesowego, był bowiem czymś znacznie ważniejszym. Nie tylko cieszył oko, ale realizował marzenia Polaków stania się potęgą morską i pełnił funkcję ambasadora polskiej kultury i sztuki. Nie bez powodu na pierwszy rejs Triest-Gdynia przez Dubrownik, Barcelonę i Lizbonę zaproszono najbardziej znane postaci z ówczesnego świecznika.

Jak pisze Bożena Aksamit w książce „Gwiazdy, skandale i miłość na transatlantyku”: „Był tam m.in. Melchior Wańkiewicz, Arkady Fiedler, Irena Eichlerówna, Monika Żeromska. Poza tym arystokraci, inteligencja, przemysłowcy. Przez dwa tygodnie dobrze bawili się, spędzali czas na dancingach, balach (...) Przedstawiciele elit np. Mieczysław Fogg, czy Hanka Ordonówna pływali także w kolejnych rejsach do Nowego Jorku”. Na pokładzie byli także malarz Wojciech Kossak, aktorka Irena Eichlerówna, a nawet Andrzej Strug, literat, socjalista i wolnomularz.

Później „Batory” miał też mniej spektakularne zadania - podróżowali nim emigranci zarobkowi do Ameryki. Rejsy wycieczkowe były organizowane niejako przy okazji masowego przewozu emigrantów do Ameryki.

Rodzą się legendy

Statek był olbrzymi: miał 160 m długości, 22 m szerokości, siedem pokładów, salę balową, sale dancingowe, czytelnię, trzy bary, kaplicę, basen i salę gimnastyczną z elektrycznym koniem i wielbłądem. De-

koracje statku wykonali najwybitniejsi polscy artyści, zrzeszeni m.in. w grupie artystycznej „Bractwo św. Łukasza”, którzy zadbali o projekt nie tylko pomieszczeń ale również najmniejszych detali takich jak zastawa stołowa czy karty dań. Liniję pokładu podkreślała biała wstęga burtowa wybijająca się z czarnego kadłuba. Liniowiec miał niezbyt mocno wychyloną, ozdobioną stylizowanym herbem Stefana Batorego dziobnicę.

„Swoją najlepszą czas miał podczas międzywojnia, gdy za sterami stał legendarny »Szaman Morski« kapitan Eustazy Borkowski. Postać uwielbiana przez pasażerów, poliglota mówiący kilkunastoma językami i to przeważnie jednocześnie. Przysłowiowa była jego słabość do pań i wysokoprocentowych napojów. Na »Batorym« żartowano, że statek zatonił, gdy kapitan Eustazy Borkowski wytrzeźwieje” - pisze Aksamit.

Żałoga „Batorego”, zgodnie z ogólnym poleceniem szefostwa, była otwarta na pasażerów, spędzała z nimi czas i wspólnie imprezowała. Na statku była też wyśmienita kuchnia, która przyciągała gości z zagranicy. Posiłki jedzono na porcelanie z Ćmielowa, sztukami Frageta, pod obrazami Zofii Stryjeńskiej.

Państwo wspomaga

Wystrój polskich transatlantyków był wynikiem świadomych założeń. Do jego realizacji powołano nawet specjalną podkomisję artystyczną, której przewodniczącym został artysta i projektant Wojciech Jastrzębowski, projektant gmachu Ministerstwa Wyznań Religijnych i Oświecenia Publicznego - obecnie Ministerstwo Edukacji Narodowej.

„Statki miały stać się pływającymi salonami, świadczącymi o polskiej kulturze artystycznej. Komisja zaprosiła do współpracy artystów z rozmaitych środowisk. Zarówno z akademii, jak i politechnik, w tym wielu młodych, wręcz jeszcze studentów” - czytamy na stronie designalive.pl, poświęconej architekturze wnętrza.

Można powiedzieć, że wystrój transatlantyków stał się zatem dziełem zbiorowym. Zaprojektowano nie tylko pomieszczenia, ale także liczne detale, w tym zastawę stołową i kartę dań.



Wodowanie kadłuba odbyło się 3 lipca 1935 roku, a matką chrzestną była Jadwiga Barthel de Weyenthal. 21 kwietnia 1936 wyruszył w swój pierwszy rejs

Biznes z rozmachem

„Batory” był ikoną stylu, ale miał też zarabiać. Pomysł jego budowy zrodził się na początku lat 30. w zarządzie nowo utworzonej polsko-duńskiej spółki akcyjnej z siedzibą w Gdyni, czyli Polskiego Transatlantycznego Towarzystwa Okrętowego (PTTO).

Jak czytamy w trzecim tomie „Księgi statków polskich 1918-1945”: „11 marca 1930 r. zawarto umowę między Żegluga Polska a Det Østasiatiske Kompagni o powołaniu spółki akcyjnej Polskie Transatlantyczne Towarzystwo Okrętowe Linia Gdynia-Ameryka z siedzibą w Gdyni. Udział strony polskiej

wynosił 75 proc. akcji. Za kwotę 18 mln ówczesnych złotych, rozłożoną na raty i zabezpieczoną na hipotekach statków, strona polska zakupiła całą Bałtycko-Amerykańską Liniję ze statkami, biurami i przystanią w Nowym Jorku”.

Jednocześnie podjęto decyzję o zmianie profilu linii północnoamerykańskiej, z emigracyjnego na turystyczny. W takiej sytuacji koniecznością stała się budowa nowych jednostek, które spełniałyby najnowsze standardy. Do budowy przyszłego „Batorego” wybrano włoską stocznnię Cantieri Riuniti dell'Adriatico. Co ciekawe, część zapłaty - 1,25 mln

dolarów - miała być zrealizowana polskim węglem.

Kierunek: Nowy Jork

W 1932 r. w miejsce Żegluga Polskiej akcjonariuszem PTTO został Skarb Państwa, a siedzibę przeniesiono z Gdyni do Warszawy. Luksusowe biura mieściła się najpierw w kamienicy na rogu Marszałkowskiej i Złotej, a potem w Pałacu Kronenberga. W październiku 1934 r. udziałowcy PTTO zdecydowali o zmianie nazwy firmy na Gdynia-Ameryka Linie Żeglugowe S.A., w skrócie GAL, zmieniając też flagę i odznakę armatorską.

Biznes okazał się opłacalny: GAL prowadziły przewozy pasażerskie głównie do obu Ameryki oraz z rumuńskiej Konstancy, przez Istambuł, do Hafify i w końcu sierpnia 1939 r. dysponowały ośmioma statkami. Największymi w okretowej stajni były M/S „Piłsudski” i M/S „Batory” (po ok. 14 tys. BRT), najmniejszym zaś M/S „Stalowa Wola” (3,5 tys. BRT). GAL utrzymywały sieć przedstawicielstw w kraju i za granicą, m.in. w Londynie, Nowym Jorku, Pradze, Rydze, Bukareszcie, Buenos Aires, Tel Awiwie, Kopenhadze i Gdańsku. W Nowym Jorku spółka dzierżawiła początkowo przystań Bush Pier w Brooklynie, a od 1935 r. znacznie większą przystań Hoboken.

Transatlantyki prezentowały się majestatycznie na tle wzburzonych fal, ale ich pasażerami byli najczęściej nie celebryci, lecz biedota: polska emigrująca do Stanów i żydowska do Palestyny.

Polska bieda

Dużo mniej liczny był transport reemigrantów powracających do Polski lub Polaków mieszkających w USA, którzy przyjeżdżali do kraju odwiedzić rodziny. Z dokumentów Muzeum Emigracji w Gdyni wynika, że w Dwudziestolecie w ramach emigracji zarobkowej wyjechało z Polski ok. 2,2 mln osób. Zanim uruchomiono port w Gdyni, emigranci do Stanów Zjednoczonych i krajów Ameryki Południowej odpływali przeważnie z portów niemieckich i na niemieckich statkach.

„Słońce, wino i dancingi”

Przenieśmy się na „Batorego”, wyruszającego w swój dziewięć rejs. Rejs był szeroko

reklamowany w prasie, stał się towarzyską sensacją i GAL nie miały problemów ze sprzedażą biletów. Jak opisywał później Melchior Wańkiewicz, który codziennie nadawał audycje radiowe do kraju, znalazło się na nim „620 burżujów”. Na późniejsze zarzuty, że artyści i przedstawiciele wolnych zawodów - a to właśnie śmietanka miała testować „Batorego” - sami kupili bilety, odparł, że „biednych na pokładzie na pewno nie było”. „Ci ludzie zarabiali po pięćdziesiąt tysięcy złotych miesięcznie” - odpowiadał pisarz. Dla porównania: nauczyciel zarabiał wówczas około 200 zł miesięcznie, a starszy sierżant policji ponad 250 zł. Z kolei pierwszy rejs z Gdyni do Nowego Jorku, nie licząc postoju w Kopenhadze, zajął „Batoremu” siedem dni i 17 godzin. Na pokładzie byli nie tylko pasażerowie. Do Stanów zabrał ze sobą wędlina, nabiał, cement, gięte meble czy blachę. W kolejnych rejsach z i do USA, „Batory” przewoził auta, listy, a nawet samolot, należący do Tomasza Baty, założyciela firmy Bata. Wbrew legendzie, „Batory” nie transportował... żubrów. W listopadzie 1934 r. cztery bizony - dar Polonii kanadyjskiej dla prezydenta RP Ignacego Mościckiego - przewiózł do Gdyni MS „Kościszko”.

Na wojnie i później

24 sierpnia 1939 r. „Batory” wypłynął z Gdyni, a 30 sierpnia kapitan Borkowski dostał polecenie, by skierować się do najbliższego angielskiego portu. Zdecydował się jednak płynąć do Nowego Jorku, choć do Anglii było dużo bliżej. „Batory” dotarł tam 4 września. Polski transatlantyk Amerykanie wyczerterowali Brytyjczykom. Po przejęciu nazywał się H (is) M (ajesty's) T (ransport) „Batory”. „Na wojenny kamufaż poszło kilka ton farby, statek stał się ciemnoszary, a burty zostały zamalowane w podłużne, faliste pasy o kolorze zielono-czarno-szarym” - pisze Bożena Aksamit. „Batory” służył w czasie wojny Brytyjczykom jako transportowiec z polską załogą, a w 1945 r. wrócił do Polski. Zezłomowano go w 1971 r. Oblicza się, że 35 lat służby odbył 222 rejsy liniowe, przewożąc ok. pół mln pasażerów. W 1952 r. zastąpił go transatlantyk „Stefan Batory”, też przedmiot polskiej dumy, ale tym razem tej socjalistycznej.

MAGAZYN

SPORTOWY24

GKS Katowice zakończył serię meczów bez porażki piłkarzy Motoru Lublin. Gości bardziej niż wynik mogła zmartwić kontuzja Ivana Brkićia STR. 18



FOT. KARINA TROJOK

Motor przegrał, Brkić kontuzjowany

Jest nowa murawa. Ekspresowe tempo prac na Motor Lublin Arenie STR. 18

Siatkarze Bogdanki LUK Lublin drugi raz z rzędu awansowali do finału PlusLigi STR. 20

Żuźłowcy ORLEN OIL Motoru Lublin rozbili w Częstochowie zespół Włókniarza STR. 21

**Jak spotkanie z ławki
widział trener?**

- Uważam, że mecz bardzo dobry dla kibica. Padło dużo bramek. Niestety przerywa on naszą serię siedmiu spotkań bez porażki - oceniał spotkanie Mateusz Stolarski, który odniósł się także do bramkarza Tratnika. - Na pewno nie jest łatwo wejść i w pierwszej akcji dostać bramkę. Natomiast trzeba oddać zawodnikowi GKS-u, że ten strzał był naprawdę bardzo dobry. No i niestety Gasper skapitulował - mówił. - Wiedział, że w tych trzech sytuacjach niewiele mógł zrobić. Ważne jest to, że w drugiej połowie się wyciągnął. Obronił dwie sytuacje: jedną sam na sam z boku, interweniował jeszcze w sytuacji po naszej stracie. Mam nadzieję, że będzie w stabilnej formie na kolejne spotkania - dodawał.

Szkoleniowiec, mimo porażki, widział pozytywy. - Cieszy mnie, że po stracie bramki znowu byliśmy w stanie odpowiedzieć - zauważał, przyznając jednak, że połowa, w której traci się trzy gole „nie jest najlepsza”.

Ale zwracał uwagę na dobry początek drugiej odsłony. - Byliśmy blisko odrobienia strat, bo było takie 15-20 minut: jedno z najlepszych w naszym wykonaniu w tej rundzie - mówił. ©

PKO BP Ekstraklasa Na siedmiu zakończyła się seria meczów Motoru Lublin bez porażki

PORAŻKA, CZERWIEN I KONTUZJA

Kamil Wojdat
k.wojdat@kurierlubelski.pl

PIŁKA NOŻNA. W piątek w Katowicach miejscowy GKS pokonał Motor 3:2. Gości bardziej niż wynik może martwić kontuzja bramkarza Ivana Brkicia.

GKS Katowice 3 (3)
Motor Lublin 2 (1)

Bramki: Markovic 23, 45+3, Nowak 39 - Czubak 29, Wolski 49

GKS: Kudła ■ - Czerwiński (86 Wdowiak), Jędrzych, Klemenz ■, Milewski, Rasak, Jirka (58 Galan), Wasielewski, Markovic (86 Wędrychowski), Nowak, Shkuryn (67 Zrelak). Trener: Rafał Górak

Motor: Brkić (23 Tratnik) - P. Stolarski ■, Ede ■ (46 Najemski), Matthys, Luberecki ■, Łabojko (46 Samper), Wolski, Rodrigues (81 Scalet), N'Diaye, Van Hoveen (73 Haxha), Czubak ■ ■ ■. Trener: Mateusz Stolarski

Sędziował: Tomasz Marciniak (Płock)
Widzów: 12243

Chorwacki bramkarz Motoru w 23. minucie został zniesiony



Motor (9-12-8) na pięć kolejek przed końcem oddalił się od gry o europejskie puchary

na noszach i został zabrany do szpitala (badanie wykazało złamane żebro). - Prawdopodobnie będzie to koniec sezonu dla Ivana - mówił na gorąco po meczu trener Mateusz Stolarski.

Nazajutrz sam Brkić napisał w swoich mediach społeczno-

ściowych: „Dziękuję za wszystkie wiadomości i ogromne wsparcie. Dzięki Bogu wkrótce wrócę”.

W jego miejsce między słupkami Motoru pojawił Gasper Tratnik, który po raz ostatni zagrał pod koniec września 2025 r.

Pierwszym, co zrobił po przeszedł półrocznej przerwie było... wyciągnięcie piłki z siatki. W efektywny sposób - wolejem po rzucie różnym pokonał go bo wiem Norweg Eman Markovic.

Najpierw kontuzja Brkicia, a potem różny i gol dla gości to

konsekwencja błędu stopera Brigha Ede, zmienionego w przerwie - choć jak zaznaczał trener nie to było powodem zmiany, a kartka, którą miał na koncie.

Szybko, bo już w 29. min do remisu doprowadził Karol Czubak. Piłkę na głowę „Czubiego” wrzucił Bradley van Hoveen, a najlepszy strzelec Lublinian zdobył 16. gola w sezonie. Mógł zdobyć jeszcze jednego, ale w 42. min nie wykorzystał sytuacji sam na sam z Damianem Kudłą.

W tym momencie było już 2:1 dla GieKSy, bo wcześniej z kilku metrów Tratnikowi nie dał szans Bartosz Nowak, a tuż przez przerwę, także z bliska a 3:1 podwyższył Markovic.

Druga część nie była tak bramkostrzelna, ale była równie emocjonująca: już w 49. min gola kontaktowego zdobył Bartosz Wolski, który wykazał się przytomnością umysłu w polu karnym rywali, podczas gdy inni piłkarze domagali się karnego za rękę Lukasa Klemenza.

Jedni i drudzy mieli swoje okazje, ale ich nie wykorzystali. ©

Nowa murawa na Motor Lublin Arenie. „Przyjemność dla oka na nią patrzeć”

Kamil Wojdat
k.wojdat@kurierlubelski.pl

PIŁKA NOŻNA. W środę (15 kwietnia) po południu ruszyły prace związane z wymianą nawierzchni na Motor Lublin Arenie. Lada chwila będą finiszować.

- Murawa została sprowadzona z Węgier, dziewiętnastoma tirami. Firma, która ją kładzie ma bardzo duże doświadczenie, między innymi ze Stadionu Narodowego - ta murawa jest bardzo podobna do tamtej - mówił w piątek Michał Szprendałowicz, dyrektor komunikacji i marketingu Motoru Lublin.

- Jest najwyższej jakości, bardzo gęsta, bardzo równiutka, fajna, zielona, nie ma żadnych plam, nie ma żadnych chwastów, więc wygląda to bardzo dobrze. Myślę, że przyjemność dla oka na nią patrzeć - dodawał.

Za całą operację odpowiedzialna jest warszawska firma DROPSERVICE, która najpierw zerwała zużytą nawierzchnię (po jej stronie jest także utylizacja starej murawy), a później przystąpiła do kładzenia nowej - to powinno zakończyć się w ciągu najbliższych godzin. W ra-



To druga wymiana murawy na Arenie od momentu oddania jej do użytku w 2014 roku. Poprzednio nawierzchnię zmieniono na przełomie lipca i sierpnia 2019 roku

mach umowy zobowiązana jest także do podstawowych początkowych zabiegów pielęgnacyjnych murawy.

- Trzeba ją dobrze tutaj wyrównać, ukorzenie. Jest na bieżąco podlewana, ktoś musi to monitorować, więc za to wszystko odpowiada firma DROPSERVICE - wyjaśnia Szprendałowicz. - Myślę, że nie ma żadnego ryzyka, żeby murawa nie była gotowa

na mecz za dwa tygodnie z Lechem Poznań - uzupełnia.

Wspomniane starcie z Lechem odbędzie się 2 maja (godz. 20.15). Czy wcześniej lubelscy piłkarze będą mieli potrzebować na nowej nawierzchni?

- Im więcej czasu ta murawa dostanie na to, żeby odpocząć, ukorzenie się, tym lepiej. Dlatego myślę, że tutaj zaczekamy do ostatniej

chwili, ale jakiś trening zapewne się odbędzie, żeby piłkarze zapoznali się z jej stanem, z jakimiś uwarunkowaniami i myślę, że to będzie bardzo przyjemna czynność dla naszej drużyny, bo jest to duża zmiana - mówi Szprendałowicz.

Zmiana, która dokonała się w dosyć burzliwych okolicznościach... W niedzielę (12 kwietnia) Motor zagroził, że

jeśli murawa nie zostanie wymieniona przez zarządcę obiektu - MOSiR „Bystrzyca” w Lublinie - to mecz z Lechem może rozegrać na innym stadionie. Spółka komunalna nie zdecydowała się ulec presji (zresztą nawet gdyby uległa, to z uwagi na kwestie proceduralne wymiana nie była możliwa w tak krótkim czasie), ale po wtorkowej wizytacji eksperta w zakresie muraw stadionowych, strony doszły do porozumienia. Wszystko finansuje więc w tym momencie właściciel Motoru Zbigniew Jakubas, „a koszty z tym związane zostaną rozliczone w ramach aktualnie obowiązujących umów współpracy pomiędzy Motor Lublin, a MOSiR Lublin” - poinformowały klub i miejska spółka.

Motor nie chce zdradzać tego, ile kosztuje wymiana nawierzchni. - Myślę, że to nie jest rzecz do ujawniania, bo to są szczegóły zapisów umowy, która jest poufna. Ale myślę, że to jest taki naprawdę bardzo standardowy koszt. Każda jedna wymiana murawy oscyluje w mniej więcej takich okolicznościach, więc tylko tyle mogę na ten temat powiedzieć - zdradza Szprendałowicz.

W marcu murawy wymieniano w Radomiu i Łodzi. Na Mazowszu zapłacono 820 tys. zł (netto) - z kasy MOSiR-u. W drugim z miast dwa razy tyle, bo aż 1,5 mln. Tyle że jeśli chodzi o Łódź, to wszystko sfinansował właściciel Wdzewa - Robert Dobrzycki.

A jak to się robi, że we wtorek (15 kwietnia) jest wizytacja eksperta do spraw muraw i podjęcie decyzji o jej wymianie, a już do późniejszego na stadionie w Lublinie rozpoczynają się pierwsze prace?

- Staramy się działać profesjonalnie. To znaczy w momencie, kiedy już wiedzieliśmy, co się dzieje z murawą na tym meczu, natychmiast praktycznie podjęliśmy działania, żeby tutaj tę firmę zlokalizować, znaleźć, zaprosiliśmy na rozmowy. Więc tak naprawdę te wszystkie rzeczy dotyczyły się równoległe do rozmów z MOSiR-em, do rozmów z miastem. I mamy bardzo doświadczoną firmę, która wykonuje takie zmiany dosyć regularnie w różnych częściach kraju czy świata. Także tutaj to nie było żadne skomplikowane przedsięwzięcie, jeżeli chodzi o samo dopięcie tego - informuje Szprendałowicz. ©

PKO Ekstraklasa Legia zepchnęła Zagłębie z pozycji wicelidera

Lech po kolejny tytuł. Pogoni i Widzewowi bliżej do 1. ligi

Jacek Czaplewski
redakcja@polskapress.pl

Dawno nie było tak wdzięcznego sezonu ekstraklasy. Weekend dostarczył kolejnych niezapomnianych wrażeń. Kolejny ważny krok do obrony tytułu mistrzowskiego wykonał Lech Poznań.

29. kolejka wystartowała na Górnym Śląsku. Mecz GKS Katowice z Motorem Lublin nie zawiódł ani trochę. Stał na wysokim poziomie, no i padło w nim aż pięć bramek. Gospodarze zgarnęli komplet punktów dzięki Emanuelowi Markovicowi. Norweg, kolega Erlinga Haalanda z kadry młodzieżowej, już po raz trzeci w sezonie i drugi z rzędu strzelił dwa gole. Mniej szczęścia mieli goście, którzy prędko stracili swojego bramkarza. Ivan Brkić po ledwie kwadransie został zniesiony na noszach do karetki. Do szpitala trafił z podejrzeniem pęknięcia żeber, a taka kontuzja oznacza jedno - koniec sezonu. Jego Motor może i nie zajmie miejsca w czołówce, za to istnieje spora szansa na to, że będzie mieć króla strzelców. Karol Czubak dołożył bowiem szesnastego gola. Ostatniego gwizdka nie doczekał, bo brat sędziego Szymona Marciniaka, Tomasz, wyrzucił go z boiska w konsekwencji dwóch żółtych kartek.

Ciasny, w stylu trenera Marka Papszuna okazał się zwycięski mecz jego Legii Warszawa nad Zagłębiem Lubin, rozstrzygnięty jeszcze w pierwszej połowie po голу Rafała Adamskiego. „Miedziowi” z powodu tego wyniku stracili pozycję wicelidera.



Pomocnik Lecha Luis Palma próbuje minąć Kelly'ego Acostę i Fredrika Ulvestada z Pogoni

Leszek Ojrzyński nie miał presji do swoich graczy, za to do sędziego z Japonii, Kokiego Nagamine, owszem. Stwierdził wręcz, że nie powinien prowadzić meczu o takiej temperaturze. Nie spodobało mu się również zachowanie bramkarza Legii, Otto Hindricha, który trzy razy położył się na murawę, by w czasie przerw w sztab mógł przekazać wskazówki jego kolegom z pola. - Jesteśmy jedyną ligą w Europie, w której się to toleruje - wypalił Ojrzyński, apelując o zmiany w przepisach.

Pierwszą i to bolesną porażkę za kadencji Aleksandra Vukovicia poniósł Widzew Łódź. Skromne prowadzenie posamobójczym golem Christosa Donisa wypuścił bowiem w samej końcówce, pozwalając Radomia-

kowi Radom strzelić dwa gole po 82. minucie. Tego decydującego wbił Luquinhas. Łodzianie grzęzną na przedostatnim miejscu w tabeli. Kto wie, czy właśnie oni, po wydaniu przeszło 100 mln złotych na transfery, nie zlecą z hukiem do 1. ligi.

Wyborna atmosfera panuje natomiast w Górniku Zabrze. Po wywalczeniu awansu do finału Pucharu Polski zespół umocnił się na ligowym podium. Przeciwno Koronie Kielce kolegów z ofensywy postanowił wywręczyć Rafał Janicki. Stoper w drugiej połowie skutecznie główkował po rzucie różnym, strzelając po raz drugi w sezonie.

W napięciu do samego końca, czyli przez ponad 100 minut, trzymał hit weekendu. Lech Poznań w Szczecinie długo grał

swoje, czego potwierdzeniem okazały się bramki Antoniego Kozubala i Luisa Palmy. A jednak w końcówce najadł się strachu. Pogoń bowiem zdobyła kontaktową bramkę za sprawą Paula Mukairu. Mało tego, kiedy trener Niels Frederiksen wykorzystał już komplet pięciu zmian, to bolesne skurcze zgłosił debiutujący... bramkarz Plamen Andrejew, zastępca kontuzjowanego Bartosza Mrozka. - Staniesz na bramce?! - pytał zaskoczonego Roberta Gumnego, stopera w tym spotkaniu, wspomniany Kozubal. „Guma” zrobił duże oczy, ale ostatecznie nie musiał wywręczyć Bułgara, który tuż przed ostatnim gwizdkiem popisał się interwencją na wagę utrzymania wyniku. ©

29. KOLEJKA EKSTRAKLASY

GKS KATOWICE - MOTOR LUBLIN 3:2
Bramki: Marković 23, 45+3, Nowak 39 - Czubak 29, Wolski 49

LEGIA WARSZAWA - ZAGŁĘBIE LUBIN 1:0
Bramki: Adamski 29

RADOMIAK RADOM - WIDZEW ŁÓDŹ 2:1
Bramki: Alves 83, Luquinhas 90+3 - Donis 59 (bram. samob.)

GÓRNIK ZABRZE - KORONA KIELCE 1:0
Bramki: Janicki 71

POGOŃ SZCZECIN - LECH POZNAŃ 1:2
Bramki: Mukairu 80 - Kozubal 35, Palma 62

BRUK-BET TERMALICA NIECIECZA - WISŁA PŁOCK 1:3
Bramki: Zapolnik 88 - Nowak 37, Rogelj 39, Niarchos 52

1. Lech Poznań	29	49	51-41
2. Górnik Zabrze	29	46	41-33
3. Wisła Płock	29	45	32-27
4. Zagłębie Lubin	29	44	13-11
5. Jagiellonia Białystok	28	43	44-35
6. GKS Katowice	29	43	42-40
7. Raków Częstochowa	28	40	37-35
8. Motor Lublin	29	39	39-43
9. Lechia Gdańsk	28	37	55-51
10. Radomiak Radom	29	37	45-43
11. Legia Warszawa	29	37	34-32
12. Korona Kielce	29	37	36-35
13. Cracovia	28	37	33-33
14. Pogoń Szczecin	29	37	39-44
15. Piast Gliwice	28	35	34-38
16. Arka Gdynia	28	34	30-47
17. Widzew Łódź	29	33	34-37
18. Bruk Bet Nieciecza	29	25	34-54

Program 30. kolejki

Piątek 24.04
Zagłębie Lubin - Bruk-Bet Nieciecza (godz. 18.00), Jagiellonia Białystok - Górnik Zabrze (godz. 20.30).

Sobota 25.04

Korona Kielce - GKS Katowice (godz. 14.45), Lechia Gdańsk - Raków Częstochowa (godz. 17.30), Cracovia - Pogoń Szczecin (godz. 20.15).

Niedziela 26.04

Wisła Płock - Radomiak Radom (godz. 12.15), Widzew Łódź - Motor Lublin (godz. 14.45), Lech Poznań - Legia Warszawa (godz. 17.30).

Poniedziałek 27.04

Piast Gliwice - Arka Gdynia (godz. 19.00).

JEDENASTKA KOLEJKI



NAJLEPSI STRZELCY

- 16 goli**
Karol Czubak (Motor Lublin)
- 15 goli**
Tomasz Bobcek (Lechia Gdańsk)
- 13 goli**
Mikael Ishak (Lech Poznań), Jonatan Brunes (Raków Częstochowa)
- 12 goli**
Sebastian Bergier (Widzew Łódź)
- 11 goli**
Jesus Imaz (Jagiellonia Białystok), Afimico Pululu (Jagiellonia Białystok)

BOHATER WEEKENDU

Eman Marković (GKS Katowice)
Norweski skrzydłowy, kolega Erlinga Haalanda, w ciągu ośmiu dni trafił 5 razy i zapisał asystę, licząc też występ w Pucharze Polski. W naszej lidze strzela tylko dubletami. Dwie bramki zdobył już po raz trzeci, ale pierwszy raz na Norwej Bukowej. W meczu z Motorem Lublin na wagę skrócenia dystansu do czołówki.



FOT. PAP/ART SERVICE

Niespodzianka w trzecioligowych derbach. Avia straciła punkty z Podlasie

Marcin Puka
m.puka@kurierlubelski.pl

PIŁKA NOŻNA. Avia Świdnik zakończyła serię wygranych domowych meczów Betlic 3. ligi. Żółto-niebiescy zremisowali w derbach z Podlasie Biała Podlaska, ale utrzymali pierwsze miejsce w tabeli.

- Tym razem nie udało nam się „przepchnąć” meczu, który był na styku, na naszą korzyść. Na pewno nie jesteśmy zadowoleni z tego, że nie udało się wy-

grać, bo każdy mecz do końca sezonu traktujemy jak finał. Chcemy wrócić na zwycięską ścieżkę już w meczu z Wisłanami Skawina, bo cel pozostaje niezmienny - wyjawia Wojciech Kalinowski, kapitan Avii.

Faworytem potyczki była Avia celująca w awans do wyższej ligi. Jednak Podlasie, któremu nie grozi ani promocja do Betlic 2. ligi, ani spadek, zawsze dla Świdniczan było niewygodnym rywalem i to się znowu potwierdziło na zielonej murawie.

Początek meczu nie zwiastował problemów faworyta. Ten już w 8. minucie objął prowadzenie. Szymon Kamiński, a więc były piłkarz Podlasia, zagrał futbolówkę w pole karne. Defensorzy przyjezdnych popełnili błąd, który wykorzystał Michał Zuber, zdobywając siódmą bramkę w trwającej kampanii.

Następnie wynik mógł podwyższyć Dawid Łącki, ale jego lob z dalszej odległości był minimalnie niecelny.

Skuteczniejsi byli goście. Już wcześniej próbowali oni zasko-

czyć Mateusza Białkę, ale bramkarz zespołu z lotniczego miasta zawsze był na posterunku. Do czasu, ponieważ w 33. min znów był remis. Strzałem zza szesnastki w długi róg pokonał go Dmytro Kopytov. W tej części gry wynik nie uległ już zmianie.

Po przerwie atakowali miejscowi, ale zagrożenie stwarzali jedynie po stałych fragmentach. Najbliżej powodzenia był w 88. min Kamil Rozmus, ale jego główka przeszła tuż nad bramką i mała niespodzianka stała się faktem.

- Musimy zachować spokój. Nic nie zmieniać, czyli pracować dalej tak samo i walczyć w kolejnych meczach o trzy punkty - mówi Wojciech Szacon, szkoleniowiec Avii. ©

Avia Świdnik - Podlasie Biała Podl. 1:1 (1:1)

Bramki: Zuber 8 - Kopytov 33

Avia: Białka - Rozmus, Orzechowski, Zbozień, Pi-giel, Uliczny, Kamiński (78 Jodłowski), Niepsuj (66 Kalinowski), Zuber (78 Falbierski), Łącki, Assuncao (66 Pisarek). Trener: Wojciech Szacon

Podlasie: Jez - Mikołajewski, M. Orzechowski, Nojszewski, Twarowski (46 Mróz), Jakóbczyk (46 Urbański), Dmitruk, Jakóbczyk, Dmitruk, Kopy-

tov (80 Maluga), Grochowski (66 Wnuk), Andrzejuk, Konaszewski. Trener: Maciej Oleksiuk

Wisła II Kraków - Świdniczanika Św. 1:0 (0:0)

Bramka: Sarga 80 (k)
Świdniczanika: Śliwka - Szatała, Szymala, Sienicki (70 Figiel), Nowak (76 Guzewicz) - Tymosiak, Woder (9 Kutyla) - Dubiel, Łuczuk, Konojański - Bialek. Trener: Łukasz Jankowski

Cracovia II - Sokół 1:2 (1:1), Korona II - Naprzód 3:2 (1:1), Pogoń-Sokół - Wisłoka 1:2 (1:1), Siarka Tarnobrzeg - Czarni Polaniec 1:1 (1:0), Star Starachowice - Wisłania Skawina 2:0 (1:0). Mecz: Sparty z Chelmianką i Stali z KSZO zakończyły się po zamknięciu wydania.

**Zbliżą się miejsca
bezpiecznego?**

Piłkarze Górnika Łęczna (bilans: 4-11-13) zmierzą się dzisiaj (godz. 18) na wyjeździe z Miedzią Legnica. Spotkanie zamknie 29. serię gier w Betlic 1. Lidze.

Dal zielono-czarnych będzie to okazja, aby zmniejszyć stratę do miejsca dającego utrzymanie w rozgrywkach: na ten moment ta wynosi sześć punktów, w przypadku zwycięstwa będzie to tylko trzy oczka.

- Od patrzenia w tabelę sytuacja się nie zmieni. Szczerze mówiąc od przyjscia do klubu jeszcze jej nie widziałem - mówił trener Jurij Szatałow (w dziewięciu meczach pod jego wodzą drużyna zdobyła 12 punktów, czyli jeden więcej, niż w poprzednich 19 za kadencji najpierw Macieja Stolarczyka, a później Daniela Ruska.). - Słyszysz chłopaków, którzy to ciągle kalkulują, ale myślę, że to niepotrzebne. Musimy zrobić wszystko, co od nas zależy i wygrać mecze, a to jak ułoży się tabela, to już inna sprawa - zauważał.

W minionej kolejce Łęcznianie pokonali walczącego o awans Chrobrego Głogów 1:0. Zwycięską bramkę z rzutu wolnego zdobył wówczas kapitan Adam Deja. ©

PlusLiga Bogdanka LUK Lublin po raz drugi w serii lepsza od PGE Projektu Warszawa

DRUGI ROK Z RZĘDU ZAGRAJĄ W FINALE!

Krzysztof Szuptarski
k.szuptarski@kurierlubelski.pl

SIATKÓWKA. Bogdanka LUK Lublin zameldowała się w finale sezonu. Żółto-czarni pokonali w sobotę we własnej hali PGE Projekt Warszawa 3:1, a całą serię wygrali 2-0.

Bogdanka LUK Lublin	3
PGE Projekt Warszawa	1
Sety: 3:1 (25:14, 26:24, 18:25, 25:17)	

Bogdanka LUK: Komenda 2, Malinowski 12, Leon 18, Grozdanov 10, Young 10, McCarthy 8, Hoss (libero) oraz Gyimah, Sawicki, Sasak 3. Trener: Stephane Antiga

PGE Projekt: Kochanowski 6, Firlej 1, Tillie 8, Semeniuk 2, Bednorz 12, Gomułka 17, Wojtaszek (libero) oraz Kłos 6, Firszt, Weber 7, Kozłowski. Trener: Kamil Nalepka

Sędziował: Bartosz Frankowski (Toruń)
Widzów: 14312

Premierowa odsłona przebiegała pod zdecydowane dyktando Bogdanki LUK, która zdominowała rywali w każdym elemen-



Bogdanka LUK zagra w finale drugi rok z kolei. I znowu z Aluronem CMC Wartą Zawiercie

cie gry. Przyjezdni popełniali przy tym sporo błędów. Po złym przyjęciu Warszawian, punkt z piłki przechodzącej zdobył Kanadyjczyk Jackson Young, a gospodarze odskoczyli na 7:3. Z kolei po dwóch kolejnych blokach na Bartoszu Bednorzu, zespół

znad Bystrzycy prowadził już 16:8. Partię zakończył natomiast autowy atak Niemca Linusa Webera.

O losach drugiego seta przesądziła dopiero gra na przewagi, która padła łupem Lubli-

nian. Przy stanie 24:24, najpierw po bloku skutecznie zaatakował Wilfredo Leon, natomiast chwilę później kontratak zakończył Mateusz Malinowski. Decydujące znaczenie dla rezultatu drugiej odsłony miały skuteczny blok, dobra gra w obronie i kontry podopiecz-

nych trenera Stéphane Antiga oraz zepsute zagrywki gości. Tym samym mistrzowie Polski byli zaledwie seta od awansu do finału PlusLigi.

Warszawianie nie odpuszczali, pewnie wygrali kolejną partię i batalia toczyła się dalej. Kluczowe dla triumfu PGE Projektu w trzecim secie, okazały się trudne serwisy, blok i kontry. Aż siedem punktów w tej części gry zdobył świetnie dysponowany Bartosz Gomułka, z czego dwa po zablokowaniu Leona.

Bogdanka LUK nie zamierzała dopuścić do tie-breaka, zaczynając znakomicie seta numer cztery. Po pojedynczym bloku Bułgara Aleksa Grozdanova na Karolu Kłosie, objęła prowadzenie 5:2 i o czas poprosił wtedy Kamil Nalepka, szkoleniowiec PGE Projektu. Rady nie pomogły, bowiem gdy Bednorz zaatakował w aut, Lublianie odskoczyli na 10:5. Z kolei po dwóch asach Leona, miejscowi byli coraz bliżej końcowego triumfu (16:9). Ten stał się faktem. ©

Grały o złoto w Poznaniu

Kamil Wojdat
k.wojdat@kurierlubelski.pl

KOSZYKÓWKA. Zawodniczki LOTTO AZS UMCS Lublin już w sobotę miały pierwszą szansę, aby sięgnąć po mistrzostwo Polski. Druga była wczoraj wieczorem, już po zamknięciu wydania.

Po rywalizacji w Lublinie, po której 2-0 w serii prowadziły koszykarki LOTTO AZS UMCS, to one były faworytkami sobotniej potyczki z Enea AZS Politechniką Poznań. - Chciałbym i zrobić wszystko, żeby nam głowy gdzieś nie opadły - zapowiadał jednak Wojciech Szawarski, trener ekipy ze stolicy Wielkopolski.

Połowa meczu w stolicy Wielkopolski była dosyć wyrównana, ale w drugiej to rywalki stopniowo budowały przewagę. Ta w kulminacyjnym momencie wynosiła 20 punktów.

Wczoraj o godz. 18 rozpoczął się czwarty mecz serii. Jeśli wygrał Lublin - został mistrzem. ©

Enea AZS Politechnika Poznań - LOTTO AZS UMCS Lublin 76:58 (19:16, 16:16, 20:13, 21:13)

Enea AZS: Brown 16, Popović 14, Hank 13, Carter 12, Pyszczolarska 10, Piasecka 8, Kośla 2, Rutkowska 1, Woźna, Głowczak. Trener: Wojciech Szawarski

LOTTO AZS UMCS: Ryan 12, Borkowska 10, Stanković 10, Gatling 9, Wojtala 6, Borkowska 6, Williams 5, Ullmann, Morawiec. Trener: Karol Kowalewski



Sprawozdanie z czwartego meczu finału ORLEN Basket Ligi Konie na stronie internetowej Kuriera Lubelskiego

Zwycięstwo Startu na wagę utrzymania w lidze

Oprac. Kamil Wojdat
k.wojdat@kurierlubelski.pl

KOSZYKÓWKA. Start Lublin wygrał dziewiąty mecz w sezonie (bilans: 9-18). Triumf w Wałbrzychu, nadal aktualnym wicemistrzem Polski z Lublina, zapewnił utrzymanie w krajowej elicie.

Górnik ZK Wałbrzych	81
PGE Start Lublin	86

Kwarty: (19:20, 18:23, 25:24, 19:19)

Górnik Zamek Książ: Cabbil 18, Jegela 17, Wyka 17, Taylor 11, Anderson 6, Garcia 6, Bojanowski 4, Łapeta 2, Kulka, Puchalski. Trener: Andrzej Adamek

PGE Start: Wright 25, O'Reilly 17, Griffin 13, Ford 12, Ramey 12, Frankamp 6, Put 1, Krasuski. Trener: Wojciech Kamiński

Sędziowali: Wojciech Liszka, Marcin Koralewski, Tomasz Tybor

- Gratuluję swoim zawodnikom i sztabowi zwycięstwa, bo przed meczem byłem pytany, jak to jest pracować, kiedy już wiesz, że ten sezon jest taki jaki jest... Natomiast my w ostatnim tygodniu nie odczuliśmy w ogóle tego, że coś się zmieniło. Po prostu pracujemy, walczymy w każdym meczu i to na pewno cieszy - mówił



W następnej serii gier PGE Start Lublin podejmie Tauron GTK Gliwice (26 kwietnia, godz. 17.30). Do końca sezonu zasadniczego zostały trzy kolejki

po spotkaniu trener Startu Wojciech Kamiński.

Jego drużyna straciła już szansę na udział w tegorocznych play-offach, a przeciw Start to wicemistrz kraju z poprzedniego sezonu. Wciąż szansę na walkę o medale ma natomiast sobotni rywal z Wałbrzcha.

- Rywale postawili bardzo ciężkie warunki. Ogólnie mecze w Wałbrzychu, poprzez halę, kibiców, zespół zbudowany przez trenera Adamka zawsze są ciężkie. Dlatego bardzo nas cieszy ta wygrana -

przyznawał Filip Put, kapitan Lublińian.

Dla klubu ze stolicy Lubelszczyzny sobotni triumf był pierwszym odniesionym w Wałbrzychu od grudnia 2009 roku.

O meczu

Start był na prowadzeniu przez ponad 35 minut, ale o wszystkim decydowały ostatnie sekundy. Na około kwadrans przed końcem, przy wyniku 83:80 dla Startu, na linii rzutów wolnych stanął Dariusz Wyka. Wykorzystał pierwszego z nich, a po drugim piłkę zebrał Filip

Put, który został sfaulowany i za chwilę to on rzucił: także trafił jedną z dwóch prób (84:81). Wynik, w ten sam sposób, ustalił Jordan Wright (86:81) i Start po czterech ligowych porażkach z rzędu, mógł cieszyć się z wygranej.

- Wielkie gratulacje dla chłopaków, że w każdym spotkaniu oddają serce. Mimo dwóch ciężkich porażek po dogrywce: z Wrocławiem i Sopotem, podeszli do meczu bardzo skoncentrowani, z wiarą. Nie straciliśmy tej wiary - komentował kapitan. ©

PGE Ekstraliga Orlen Oil Motor Lublin wygrał w Częstochowie z Włóknierzem

DEMOLKA POD JASNĄ GÓRĄ

Kamil Wojdat

k.wojdat@kurierlubelski.pl

PIŁKA NOŻNA. Celujący w mistrzostwo Polski żużlowcy Motoru rozbili w Częstochowie walczącego o utrzymanie Włóknierza. Kolejny świetny mecz w lubelskich barwach pojechali Kacper Woryna.

Włóknierz Częstochowa 26

Orlen Oil Motor Lublin 64

Bieg po biegu: 1,5, 1,5, 1,5, 3,3, 4,2, 1,5, 1,5, 1,5, 1,5, 1,5, 3,3, 3,3, 1,5, 1,5, 3,3

Włóknierz: Rohan Tungate 4 (1,1,1,0,1), Sebastian Szostak 1+1 (1*,0,0,0,-), Mads Hansen 8 (0,3,1,2,2), Jakub Miśkowiak 6 (1,1,0,3,1), Jaimon Lidsey 3 (0,1,1,1), Szymon Ludwiczak 3 (1,2,0,0), Alan Ciurzyński 1+1 (0,0,1*), Kacper Grzelak. Trener: Mariusz Staszewski

Motor: Kacper Woryna 14 (3,3,3,2,3), Fredrik Lindgren 11+4 (2*,2*,2*,3,2*), Martin Vaculik 12+2 (2*,2,3,2*,3), Mateusz Cierniak 3+2 (0,0,2*,1*), Bartosz Zmarzlik 12 (3,3,3,3,-), Bartosz Bańbor 8+1 (3,3,2*,d), Bartosz Jaworski 4+2 (2*,2*,0), Dawid Cepielik. Trener: Maciej Kuciapa

Sędziował: Bartosz Ignaszewski



Zawodnicy Motoru wygrali podwójnie aż 10 z 15 wyścigów na częstochowskim torze

Kacper Woryna, który pięć poprzednich lat spędził we Włóknierzu, rozpoczął mecz w Częstochowie raketowym startem i pewną „trójką”. Za jego plecami wyścig ukończył Martin Vaculik, więc para Orlen Oil Motoru wygrała podwójnie.

Goście seriami wygrywali w Częstochowie biegi po 5:1. Po trzech startach Motor prowadził 15:3!

Pierwsze punkty drużyna z Lublina straciła dopiero w czwartym biegu. Mateusz Cierniak przegrał start z Ludwi-

czakiem i ruszył w pogoń za młodzieżowcem Włóknierza. Zawodnika Motoru tak pochłonęła walka o dwa punkty, że nie zorientował się, że tuż za nim czai się Sebastian Szotak i finalnie Cierniak przegrał start z Ludwi-

Przerwa między seriami nie pomogła Cierniakowi, który w następnym wyścigu jeszcze gorzej wyszedł spod taśmy i znów znalazł się na końcu stawki. Gospodarze wygrali wtedy drużynowo po raz pierwszy... ostatni w tym spotkaniu.

W połowie meczu przewaga Orlen Oil Motoru wynosiła 18 punktów. Aż pięć z siedmiu wyścigów zakończyło się triumfem gości po 5:1.

Przed biegami nominowanymi Lublinianie wygrywali różnicą 34 punktów (56:22), a na stadionie słychać było wyłączenie licznej grupy fanów „Koziołków”. Sztab szkoleniowy Motoru zdecydował, że mimo wszystko w ostatnich wyścigach do walki pośle najlepszych w tym dniu.

Jedyną zmianą było zastąpienie Bartosza Zmarzlika juniorem Bańborem. Niestety, młody zawodnik nie miał okazji jednak rywalizować, ponieważ już na starcie zdefektował mu motocykl.

Niepokonani w Częstochowie byli Bartosz Zmarzlik oraz Fredrik Lindgren. ©©

Jak spotkanie z ławki widział trener?

Po tak efektownej wygranej w lubelskiej ekipie wszyscy byli w dobrych nastrojach. - Spodziewałem się wygranej, ale wydawało mi się, że Włóknierz na własnym obiekcie zdobędzie trochę więcej punktów.

Drużyna jedzie równo. Juniorzy pokazują się z bardzo dobrej strony. A przed sezonem były głosy, że mamy jedną z najsłabszych par juniorów. Fajnie, że chłopcy zadają kłam tym przewidywaniom - podkreśla Jacek Ziółkowski, menedżer Orlen Oil Motoru.

Z rozmiarów zwycięstwa zaskoczony był również Bartosz Zmarzlik. - Aż tak wysokiego wyniku bym się nie spodziewał. Bartek (Bańbor - red.) zachwyca formą na początku sezonu i zasługuje na kolejne biegi. Niech jeżdżą chłopaki, bo są bardzo potrzebni - mówi lider Motoru.

Powodów do optymizmu nie miał natomiast trener Włóknierza Częstochowa: - Wiadomo było, że rywal jest dużo mocniejszy od nas, a kluczowym momentem będą starty. Nam zupełnie nie wychodziły i stąd takie rozmiary porażki - przyznał Mariusz Staszewski. ©©

Gorący mecz w Kolumbii z perspektywy polskiego kibica

Bartosz Głęb z Kolumbii

redakcja@polskapress.pl

PIŁKA NOŻNA. Piłka nożna w Ameryce Południowej to więcej niż sport. Jest niczym religia, a atmosfera na stadionie znacznie różni się od tej, którą znamy z europejskich stadionów.

Jak to wygląda od środka? Postanowiłem to sprawdzić przy okazji pojedynku kolumbijskiego Junior FC z brazylijskim Palmeiras w rozgrywkach Copa Libertadores!

Brazylijski gigant mierzył się na wyjeździe z aktualnym mistrzem Kolumbii sezonu zamknięcia - Junior FC. Drużyna, która ma siedzibę w mieście Barranquilla, gdzie urodziła się piosenkarka Shakira, ale z racji remontu stadionu mecze na arenie międzynarodowej rozgrywa w Cartagena de Indias, jednego z absolutnie najpiękniejszych miast całej Ameryki Południowej.

Bilet na spotkanie można było kupić wyłącznie w specjalnej kolumbijskiej aplikacji „W Arena”, w której znajdują się wejściówki na różne mecze piłkarskie w tym kraju. Koszt? Trybuna za bramkami około 50 zł, trybuna wzdłuż boiska około 85 zł, natomiast ta główna, jedyna



Atmosfera na meczach Copa Libertadores jest niepowtarzalna, inna niż w Europie. Na stadionie trwa istny karnawał! Głośne przyspiewki i fajerwerki niczym w nowy rok

z dachem to 150 zł. Tanio nie jest, zwłaszcza dla lokalsów, gdyż minimalna miesięczna pensja w Kolumbii to około 1700 zł, natomiast średnia to mniej więcej 3400 zł.

Wszystkie bilety rozeszły się niczym świeże bułeczki, więc atmosfera zapowiadała się na znakomitą. Warto zaznaczyć, że przy zakupie wejściówek nie można było wybrać miejsca. Po prostu kupujesz bilet na inte-

resującą Cię trybunę, a później siadasz na jakimkolwiek dostępnym krzeselku.

Wreszcie przyszedł wyczekiwany dzień meczu. Jak myślicie, ile wcześniej trzeba być pod stadionem, by spokojnie wejść na trybunę kilkanaście minut przed meczem? Ja byłem niecałe 2,5 godziny przed pierwszym gwizdkiem sędziego i... moim oczom ukazały się kilkusetmetrowe kolejki do każdej

z trybun. Otóż do każdej z 4 trybun było tylko jedno wejście, a przy każdym z nich po 2 osoby ręcznie sprawdzały każdy bilet. Po wejściu w posiadanie informacji, która brama prowadzi do mojego sektora (żadna z trybun nie była opisana) i odczekaniu w „ogonku” około 1,5 godziny, wreszcie się udało!

Kontrola bezpieczeństwa i za chwilę kolejna kontrola biletów. Tym razem już bez kolejki

i bardziej po europejsku - skanowaniem. Uff, po niecałych 2 godzinach przepawy wreszcie udało się wejść na trybunę. A około 40 minut przed spotkaniem środkowe części trybun były już nabite niczym pociąg do Kołobrzegu w okresie wakacyjnym.

Im bliżej meczu, było coraz bardziej tłoczno, a ludzie nerwowo poszukiwali jakichkolwiek wolnych krzesełek. Gdy w zasięgu wzroku ich zabrakło, fani zaczęli siadać również na schodach... no cóż, zasady bezpieczeństwa w Ameryce Południowej to inna historia.

Kilka minut do startu meczu, trybuna nabite do granic możliwości. Wreszcie piłkarze obu drużyn wychodzą na murawę, a na stadionie zaczyna się istny karnawał! Głośne i bardzo melodyjne przyspiewki, fajerwerki niczym w nowy rok i oczekiwanie czegoś wielkiego, czyli zwycięstwa kolumbijskiej ekipy nad czołowym zespołem na kontynencie.

Co najbardziej odróżnia od europejskich stadionów areny południowoamerykańskie? Tutaj nie trzeba iść do sklepu po przekąskę lub napój. Po trybunach chodzą handlarze z lodówkami zaopatrzonymi w wodę, napoje gazowane oraz piwo. Inni mają chipsy oraz kawałki mango.

O samym meczu nie ma sensu się rozpisywać. Rywalizacja na karaibskim wybrzeżu Kolumbii zakończyła się podziałem punktów. Po meczu w okolicach stadionu było stosunkowo spokojnie. Mnóstwo policji, gigantyczne korki i ludzie maszerujący w każdym kierunku, czyli nie nadzwyczajnego. Niestety, pod osłoną nocy w innych dzielnicach działy się dantejskie sceny. Fani lokalnego drugoligowego Realu Cartagena rozpoczęli krwawe polowanie na kibiców Junior FC, którzy przybyli na mecz z odległej około 130 km wspomnianej wcześniej miejscowości Barranquilla.

Dochodziło do ataków nożami i bójek ulicznych, a sytuacja wymknęła się spod kontroli służb porządkowych. W zamieszkach został zamordowany 31-letni kibic. Według lokalnych mediów był to ważny członek środowiska kibicowskiego (lider lokalnej grupy „barra”) związanej z Junior FC. Zginął po ataku nożem w trakcie starć ulicznych...

Wizyta w pięknej Cartagena de Indias była niesamowitym przeżyciem naprawdę dużego piłkarskiego święta. Niestety, nocą owiany złą sławą kraj Ameryki Południowej pokazał także swoje najgorsze oblicze. Tak jednak wygląda współczesna - ta najprawdziwsza - Kolumbia. ©©

Kacper Tomasiak wielkiej presji się nie boi. Musiał bardzo szybko dojrzeć, ale stara się być taki sam

Artur Bogacki
redakcja@polskapress.pl

Kacper Tomasiak był objawieniem minionego sezonu w skokach narciarskich. Młody zawodnik nie tylko wdarł się przebojem do światowej czołówki, ale też zapisał się w historii polskiego sportu, zdobywając na igrzyskach Mediolan-Cortina D'Ampezzo 2026 trzy medale olimpijskie.

Intensywność sezonu była duża i męcząca, ale Tomasiak sobie z tym poradził. Młodzian stał się bohaterem sportowej Polski. Jak mówi, dobrze radzi sobie z zamieszaniem wokół swojej osoby i rosnącą popularnością.

- Raczej staram się dalej być taki sam. Nie miałem dużych przemyśleń na temat tego sezonu, po zakończeniu można powiedzieć, że wszystko szło samo. Dużych refleksji nie miałem - przyznał. - Jeżeli jestem w domu, to nie ma problemu, żeby gdzieś wyjść, do sklepu. Trochę więcej jest wyjazdów medialnych, które zabierają wolny czas.

Tomasiak jako zawodnik musiał bardzo szybko dojrzeć. Rok temu był skoczkiem, który walczył w „drugoligowym” Pucharze Kontynentalnym

o punkty. Teraz na koncie ma debiut w Pucharze Świata, nieformalną, ale niekwestionowaną pozycję lidera reprezentacji Polski i trzy medale olimpijskie. A nawet nie skończył 20 lat!

- Może rzeczywiście trochę szybko moja dyspozycja się poprawiała, więc nie mam już czasu, żeby na spokojnie te wszystkie poziomy przechodzić małymi krokami. Mam wrażenie, że intensywność tego sezonu była trochę męcząca, było to dla mnie nowym doświadczeniem, ale raczej poradziłem sobie w miarę dobrze. Na pewno nie narzekam na to - ocenił.

Nowy sezon z innego poziomu

Wprawdzie już nie raz pokazał, że z presją potrafi się uporać, ale teraz musi liczyć się z tym, że w nowym rozdaniu oczekiwania względem niego będą znacznie większe.

- W zasadzie nie zastanawiałem się jeszcze aż tak bardzo nad tym. Na pewno będzie łatwiej pod tym względem, że po prostu nie będzie aż tak dużo tych nowych doświadczeń, jakie były podczas debiutu w Pucharze Świata i w tym pierwszym sezonie. Już będę więcej wiedział, co i kiedy robić. A co do presji, to myślę, że dopiero



FOT. ANDRZEJ BANAS

Kacper Tomasiak w minionym sezonie odniósł życiowe sukcesy. Na igrzyskach olimpijskich zdobył trzy medale

się okaże już trakcie sezonu - powiedział.

Czy od początku kolejnego sezonu będziemy świadkami odliczania do pierwszego indywidualnego podium w Pucharze Świata?

- W mediach pewnie gdzieś tam się pojawi, ale akurat ja się tym aż tak bardzo nie będę przejmował. Po prostu - jeżeli będę skakał bardzo dobrze, to podium i tak przyjdzie. Nie muszę więc odliczać do niego nie wiadomo jak, tylko bardziej skupić się na swojej dyspozycji

i na tym, co mogę przypilnować, poprawić. Wtedy ta reszta sama przyjdzie - zauważył.

Na pewno zmienią się przygotowania, teraz już od początku nowego cyklu będzie trenował z główną kadrą (wcześniej pracował z drugą grupą).

Jak przyznał, są już m.in. pomysły, by potrenować w tunelu aerodynamicznym. Reprezentacja wcześniej takie atrakcje miała w Sztokholmie, ale możliwe, że inną opcją będzie nowy obiekt, który ma powstać w Słowenii.

- Nowy okres przygotowawczy zacznę z innego poziomu, łatwiej będzie wyeliminować błędy w locie. Liczę, że uda się to poprawić - mówi Tomasiak. - Nie mam jakiegoś głodu skakania, żebym już najchętniej na skocznię przyszedł, ale też nie potrzebuję nie wiadomo ile czasu, żeby jak najbardziej odkładać ten powrót do treningów.

Bolesny upadek nie zostawił śladów

Ta kwestia jest o tyle ważna, że debiutancki sezon w Pucharze Świata Tomasiak musiał zakończyć nieco wcześniej, w przykrych okolicznościach. Powodem był groźnie wyglądający upadek na skoczni do lotów w Vikersund. Na szczęście poważnych obrażeń nie było, ani fizycznych, ani w psychice. Niemniej na skocznię w poprzednim sezonie już nie wrócił, choć gdyby się uparł, to mógł jeszcze wystąpić w PŚ.

- Trochę krzywo wylądowałem, narta zakantowała i odjechała. To się zdarza. Na „mamucie” przy większej prędkości to nie jest tak, że można wstać i iść na następny skok. Trzeba było odpocząć, ale nie było to nie wiadomo jak straszne - wspomina. - Nie mam złego wrażenia na temat upadku i pesymistycznych my-

śli. Nie czułem potrzeby, by oddawać później skoki. Odpocząłem tydzień, dwa, a potem były święta. Wolałem poczekać do sezonu letniego.

Kacper dodał: - Na pewno będziemy ustalać z trenerami, jeśli chodzi o te starty letnie. Później zimowe będą już zależą tylko od dyspozycji, więc też ważne jest to, aby to lato bardziej przepracować na treningach niż na zawodach, nie startować we wszystkich.

Zmiany? Tylko na lepsze!

Skoczek zaznaczył, że ewentualne zmiany w sztabie szkoleniowym reprezentacji Polski - mówi się, że dołączyć mają zagraniczni fachowcy, wymienia się m.in. Stefana Horngachera - nie będą dla niego problemem.

- Jeśli są nowości, to raczej pozytywnie na to patrzę. Na pewno nie będę z tego powodu niezadowolony - przyznał. - Z tego, co wiem, jest jeszcze dopinanie wszystkiego na ostatni guzik. Większość sztabu zostanie, więc nie będą to jakieś wielkie zmiany. Jeżeli dojdą nowe osoby, to na pewno będzie to z korzyścią dla nas. Bo im więcej jest tych ludzi, tym może być szersze spojrzenie na nasze skoki czy innego rodzaju treningi.

Brązowy medal Szymańskiej w Tbilisi

Zbigniew Czyż
zbigniew.czyz@polskapress.pl

JUDO. Andżelika Szymańska wywalczyła brązowy medal mistrzostw Europy w judo, które odbyły się w Tbilisi. W pojedynku o brąz pokonała przez ippon Włoszkę Carlottę Avanzato.



FOT. SZYMON GRUCHAŁSKI

Andżelika Szymańska wywalczyła w Tbilisi brązowy medal ME

żę od Polki). Z tej walki również zwycięsko wyszła nasza reprezentantka.

Szymańska po trzech latach ponownie walczyła w półfinale mistrzostw Europy. Jej przeciwniczką była najwyższej rozstawiona w imprezie Joanne van Lieshout. Holenderka pokonała Polkę w walce o złoty medal

mistrzostw świata 2024. Van Lieshout w połowie pojedynku wykonała akcję, po której sędziowie orzekli osakomii-waza. Po 20 sekundach przytrzymania Holenderka wygrała przez ippon, a w kolejnej walce sięgnęła po mistrzowski tytuł.

Polce pozostała rywalizacja o brązowy krążek. Jej rywalką była Włoszka Carlotta Avanzato, zajmująca 15. miejsce w światowym rankingu. Szymańska cały czas była skoncentrowana, a pod koniec 4-minutowego pojedynku wykonała rzut oceniony na ippon. Ostatecznie nasza reprezentantka stanęła na najniższym stopniu podium.

- Zdobycie medalu w takiej obsadzie to duży sukces - podsumował występ Andżeliki Szymańskiej Artur Kłys, trener reprezentacji Polski judoczek.

W pozostałych kategoriach wagowych reprezentanci Polski nie odnieśli sukcesów. ©©

Nasz Władek z „Kryształową Płozą”

Jacek Kmieciak
redakcja@polskapress.pl

ŁYŻWIARSTWO SZYBKIE. Władimir Semirunnij, zwany Władkiem, został wybrany najlepszym łyżwiarzem szybkim minionego sezonu i na piątkowej gali w Warszawie odebrał główną nagrodę.

To był udany sezon dla polskiego łyżwiarstwa szybkiego, które wywalczyło 51 medali podczas międzynarodowych imprez mistrzowskich (8 z nich zdobyto na short tracku, pozostałe na długim torze). Uwieńczeniem cyklu 2025/2026 były igrzyska olimpijskie Mediolan-Cortina 2026, gdzie Biało-Czerwonni zdobyli jeden medal, pierwszy od igrzysk w Soczi 2014 olimpijski medal dla Polski w łyżwiarstwie szybkim.

Władimir Semirunnij sięgnął po to, co dla sportowca najcenniejsze - wywalczył sre-



FOT. POLSAT SPORT

Władimir Semirunnij otrzymał „Kryształową Płozę” i 50 tys. zł nagrody

bro olimpijskie w Mediolanie-Cortinie. Został również mistrzem Europy w Tomaszowie Mazowieckim, a także - przywiózł brąz z mistrzostw świata w wielobojach w Heerenveen. Dzięki temu uznano go za najlepszego zawodnika w polskich łyżwach szybkich minionego sezonu.

- Na wszystkich najważniejszych imprezach zdobyłem medal, ale tylko na jednej złoty. To był super sezon - stwierdził główny laureat gali „Kryształowa Płozą”. - Fajnie jest zdobyć medal na igrzyskach, ale nie jest złoty, więc trzeba pracować dalej. Wiem, że dużo o tym mówię, ale to naprawdę siedzi mi w głowie i bardzo mocno napędza mnie do dalszych treningów. ©©

KRYSTAŁOWA PŁOZA 2025/26:

Najlepszy zawodnik: Władimir Semirunnij (wicemistrz olimpijski na 10 000 metrów)

Najlepsza drużyna: sztafeta mieszana w short tracku (Natalia Maliszewska, Gabriela Topolska, Kamila Sellier, Michał Niewiński, Diana Sellier, Felix Pigeon)

Odkrycie roku: Kornelia Woźniak
Najlepszy trener sezonu: Roland Cieślak (trener reprezentacji Polski na długich dystansach)

Najlepszy klub w Polsce: Juwenia Białystok (short track) i KS Pilica Tomaszów Mazowiecki (tor długi)

DROBNE

Jak zamieścić ogłoszenie drobne? Telefonicznie: 800 472 852
Przez internet: www.kurierlubelski.pl e-mail: reklama@kurierlubelski.pl
W Biurze Reklamy:

Biuro Ogłoszeń Lublin: Krakowskie Przedmieście 10
tel. 503 138 578, 81 446 28 02, fax 81 446 82 14
Zapraszamy pn. - pt. 8.00-16.00

kurierlubelski

LUBLIN
Biuro Ogłoszeń
Krakowskie Przedmieście 10
tel. 503 138 578, 81 446 28 02, fax 81 446 28 14
e-mail: reklama@kurierlubelski.pl

LUBLIN
Biuro Reklamy
Krakowskie Przedmieście 10 lok. 3
tel. 81 446 28 49 do 858, fax 81 446 28 19
e-mail: reklama@kurierlubelski.pl

RUBRYKI I PODRUBRYKI W OGŁOSZENIACH DROBNYCH

NIERUCHOMOŚCI	• mieszkania - sprzedam • mieszkania - do wynajęcia • mieszkania - wynajmę • mieszkania - zamienię • domy - sprzedam • domy - kupię • domy - do wynajęcia • domy - wynajmę • domy - zamienię • lokale użytkowe - sprzedam • lokale użytkowe - kupię	• lokale użytkowe - do wynajęcia • lokale użytkowe - wynajmę • lokale użytkowe - zamienię • działki, grunty - sprzedam • działki, grunty - kupię • gospodarstwa • garaże • pośrednictwo • inne • bank stancji	• elektronika, komputery • telefony • car audio • antyki • kolekcjonerstwo, sztuka • jubilerstwo • filmy, muzyka • foto, książki • instrumenty muzyczne • lombardy • sport i rekreacja • maszyny urządzenia • materiały budowlane • materiały opałowe
HANDLOWE	• AGD • RTV		

• tekstylia, odzież • dla dziecka • meble • inne	MOTORYZACJA	• samochody osobowe • ciężarowe, dostawcze • busy autobusy • rolnicze • przyczepy, naczepy • zabytkowe • uszkodzone, rozbite • motocykle • części i akcesoria
---	--------------------	---

• zamienię • motofinanse • motousługi • inne	FINANSE BIZNES	• kredyty, pożyczki • usługi finansowe • usługi prawne • biura rachunkowe • ubezpieczenia • oferty • inne
	NAUKA	• szkoły • kursy/szkolenia

• języki obce • korepetycje • inne	PRACA	• zatrudnię • urzędy pracy • szukam pracy • inne
	ZDROWIE	• apteki • pomoc całodobowa • chirurgia • ginekologia • internia • neurologia

• pediatria • psychologia • psychiatria • stomatologia • urologia • inne specjalizacje • przychodnie, kliniki • laboratoria • zabiegi • opieka • sprzęt medyczny • uroda • inne	USŁUGI	• agd rtv foto • budowlano-remontowe
---	---------------	---

• instalacyjne • biurowo - projektowe • komputerowe • krawiectwo • montażowe • porządkowe • przeprowadzki • reklamowe • stolarskie • radio taxi • transportowe • rozrywka • uroczystości • zabezpieczające • inne	TURYSTYKA	• agroturystyka • kraj • świat • biura podróży • obozy i kolonie • wycieczki • przewozy • inne
	ZWIERZĘTA	• lecznice • usługi • inne
	MATRYMONIALNE	
	RÓŻNE	

KOMUNIKATY	ŻYCZENIA/PODZIĘKOWANIA
GASTRONOMIA	• dania na telefon • usługi • inne
ROLNICZE	• maszyny rolnicze • ogrodnictwo • płody rolne • zwierzęta hodowlane • inne
TOWARZYSKIE	USŁUGI KAMIENIARSKIE
	USŁUGI POGRZEBOWE

AUTOREKLAMA

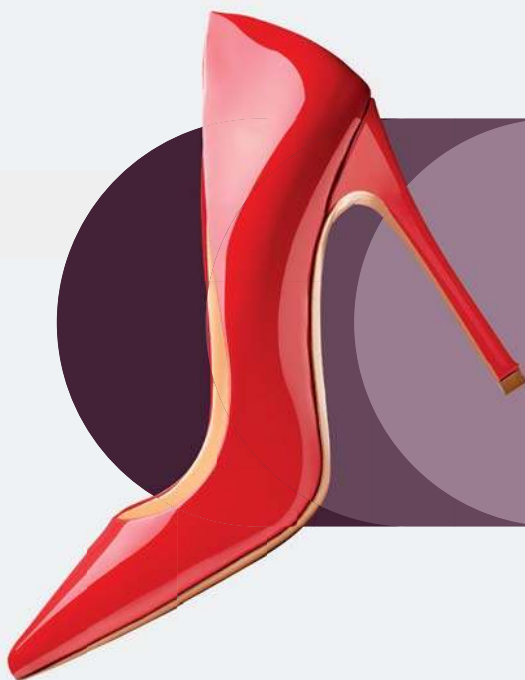
REKLAMA

0011511688

Polecamy →



**strona
Kobiet**



O kobietach i dla kobiet

stronakobiet.pl

OGŁOSZENIE

Spółdzielnia Mieszkaniowa „Czuby” w Lublinie

ogłasza

przetarg ustny nieograniczony na ustanowienie odrębnej własności lokalu mieszkalnego:

**Gościńska 9/9 – pow. użytkowa 61,10 m², IV piętro
cena wywoławcza – 466 500,00 zł**

Przetarg odbędzie się **14 maja 2026 roku o godzinie 12.00** w siedzibie Spółdzielni przy ul. Watykańskiej 6 w Lublinie, pokój nr 18.

Warunkiem przystąpienia do przetargu jest spełnienie następujących wymogów:

- 1) wpłata wadium w wysokości **25 000,00 zł** na konto Spółdzielni **19 1020 3176 0000 5002 0013 4213** (PKO Bank Polski S.A.) do dnia 12 maja 2026 roku (datą wpłaty wadium jest data wpływu środków na konto Spółdzielni),
- 2) osobiste wypełnienie formularza zgłoszenia do przetargu w siedzibie Spółdzielni przy ul. Watykańskiej 6 w Lublinie (pokój nr 37), **do dnia 12 maja 2026 roku do godz. 14.30.**

Spółdzielnia zastrzega sobie prawo odwołania lub unieważnienia przetargu bez podania przyczyn na każdym jego etapie, bez prawa dochodzenia jakichkolwiek roszczeń przez uczestników.

Informacja pod nr tel. 81 464 17 22 lub 81 464 17 27.

REKLAMA

0011511688

OGŁOSZENIE

Spółdzielnia Mieszkaniowa „Czuby” w Lublinie

ogłasza **przetarg ustny nieograniczony na ustanowienie odrębnej własności lokalu mieszkalnego:**

**Stokrotki 8/74 - pow. użytkowa 58,60 m², IV piętro
cena wywoławcza - 419 500,00 zł**

Przetarg odbędzie się **14 maja 2026 roku o godzinie 13.00** w siedzibie Spółdzielni przy ul. Watykańskiej 6 w Lublinie, pokój nr 18.

Warunkiem przystąpienia do przetargu jest spełnienie następujących wymogów:

- 1) wpłata wadium w wysokości **22 000,00 zł** na konto Spółdzielni **19 1020 3176 0000 5002 0013 4213** (PKO Bank Polski S.A.) do dnia 12 maja 2026 roku (datą wpłaty wadium jest data wpływu środków na konto Spółdzielni),
- 2) osobiste wypełnienie formularza zgłoszenia do przetargu w siedzibie Spółdzielni przy ul. Watykańskiej 6 w Lublinie (pokój nr 37), do dnia 12 maja 2026 roku do godz. 14.30.

Spółdzielnia zastrzega sobie prawo odwołania lub unieważnienia przetargu bez podania przyczyn na każdym jego etapie, bez prawa dochodzenia jakichkolwiek roszczeń przez uczestników.

Informacja pod nr tel. 81 464 17 22 lub 81 464 17 27.

Nieruchomości

MIESZKANIA - SPRZEDAM

MIESZKANIE własnościowe 94 m², 4 pokoje z kuchnią i balkonem, jeden lokator, 2 piętro, stych, przy deptaku, sprzedam lub zamienię na 2 mieszkania 2 pok.; do uzgodnienia t. 691-636-371

Motoryzacja

OSOBOWE KUPIĘ

Auta każde, uszkodzone i całe, motocykle, ciągniki rolnicze, poleasingowe. Najkorzystniej, gotówka, 798-566-274

Praca

ZATRUDNIĘ

FIRMA zatrudni opiekunki do pracy w Niemczech, 790-480-590

Usługi

BUDOWLANO-REMONTOWE

BIAŁY montaż hydrauliczny, malowanie, gładź, glazura, panele, zabudowa k-g, elektryka, remonty kuchni i łazienek nietypowe zlecenia, 883-211-674

MONTAŻ karniszy, suszarek, żyrandoli, szafek, mebli, zamków, ścianki działowe, sufity podwieszane, malowanie, hydraulika, elektryka, nietypowe zlecenia, 601-351-338

OKNA, konserwacja, regulacja, uszczelnianie. Balkony, tarasy - sufity, ściany, balustrada, terakota, 601-351-338

Remonty, wykończenia mieszkań i lokali - kompleksowo, naprawy hydrauliczne, elektryczne drobne naprawy 508-56-56-52, 81\740-03-99

ZŁOTA rączka - awarie, naprawy, remonty A-Z, hydraulika, udrażnianie kanalizacji, elektryka, nietypowe zlecenia, 601-351-338

INNE

KOMPLEKSOWE uprzążanie, strychów, garaży, mieszkań, wywóz sprzętu AGD, złomu, gruzu, starych, zepsutych mebli, koszenie zaniedbanych działek kosą spalinową, rozdrabnianie gałęzi rębakiem, 530-373-641

Turystyka

KRAJ - GÓRY

Beskidy turnusy 60+ w maju od 1050 zł dostępny masaż leczniczy / dowóz, tel.: 501-642-492.

PROMOCJA - pobyt - 95 zł ze śniadaniem. TYLICZ k/Krynicy G., pok. z łoż.+TV, bilard, parking, 730-007-166

KRAJ - MORZE

DANA - USTRONIE MORSKIE. Tanie wczasy z wyżywieniem dla Seniorów. 601-585-510 www.danaustronie.pl

Różne

KASA za stare książki 609-643-399

Rolnicze

MASZYNY ROLNICZE

Skup ciągników rolniczych, każdy stan. 512-709-001

Skup pras belujących. 512-709-001

Towarzyskie

Ola, 81/744-42-62

EKSPRESOWE OGŁOSZENIA
z dnia na dzień

Usługi

BUDOWLANO-REMONTOWE

MALOWANIE i inne prace/693-051-624

Towarzyskie

SANDRA, 885-213-554

