



ZBIÓRKA CHOINEK

Święta święta i po świętach...

A żywe choinki w naszych mieszkaniach i domach trzeba było niestety wystawić na śmietnik. Jak informuje Urząd Miejski, w sobotę, 17 stycznia, od godz. 6.00, poświęczone choinki będzie odbierała firma Eco Pułtusk Plus. Drzewka należy wystawić przed posesją – w przypadku domów jednorodzinnych, a w przypadku bloków – postawić przy altanie śmietnikowej. **red.**

WINNICA

Nowe stawki za śmieci

Mieszkańcy gminy Winnica będą płacić drożej od 1 lutego 2026

Zgodnie z Uchwałą nr XIV/82/2025 Rady Gminy Winnica z dnia 22 grudnia 2025 r., od 1 lutego 2026 roku zmianie ulegają stawki opłat za gospodarowanie odpadami komunalnymi. Oto najważniejsze informacje:

- stawka podstawowa (segregacja): jeśli zbierasz i oddajesz odpady w sposób selektywny, nowa opłata wyniesie 28,00 zł miesięcznie od każdego mieszkańca.

- Ulga za kompostownik: dla właścicieli domów jednorodzinnych, którzy kompostują bioodpady w przydomowych kompostownikach, przewidziano zniżkę. Opłata zostanie obniżona o 2,00 zł, co oznacza, że wyniesie ona 26,00 zł miesięcznie od osoby.

- Opłata podwyższona: w przypadku niedopełnienia obowiązku selektywnej zbiórki odpadów, stawka opłaty podwyższonej wyniesie 56,00 zł miesięcznie od mieszkańca.

- Ile zapłacić za 1 osobę (styczeń – marzec). Płacąc za cały I kwartał, łączna kwota za jedną osobę zamieszukującą nieruchomością wynosi: Dla osób segregujących odpady (bez kompostownika):

- Styczeń (21 zł) + Luty (28 zł) + Marzec (28 zł) = 77,00 zł za osobę.

Dla osób segregujących i korzystających z kompostownika:

- Styczeń (20 zł) + Luty (26 zł) + Marzec (26 zł) = 72,00 zł za osobę. **red.**



FAJNE FOTO

Oto Dorota Karkowska, długoletnia pracowniczka BIBLIOTEKI PEDAGOGICZNEJ w Ciechanowie, FILIA w Pułtusku, dyplomowana nauczycielka bibliotekarka. Niedawno odeszła na emeryturę, wcześniej żegnana – jak nam powiedziała - w gronie wyjątkowych osób: dyr. Anny Mieszkowskiej, informatyka Grzegorza Tyburskiego, pań z księgowości, koleżanek z FILII w Płońsku, Mławie, Żurominie i Pułtusku. Spotkanie odbyło się w BIBLIOTECIE GŁÓWNEJ w Ciechanowie.

„TP” dziękuje PANIDOROCIE za owocną współpracę.

/Zdjęcia pozyskane od p. Doroty Karkowskiej/
GMD



Dokarmiają zimą

Jak informuje Urząd Miejski, corocznie w okresie zimowym Straż Miejska w Pułtusku prowadzi działania związane z dokarmianiem ptactwa wodnego, w szczególności łabędzi i kaczek bytujących na terenie miasta. W czasie mroźnej aury, gdy naturalny dostęp do pożywienia jest znacznie ograniczony, pomoc człowieka staje się dla ptaków niezbędna do przetrwania zimy.

Karma przeznaczona dla ptactwa zakupiona została ze środków Gminy Pułtusk. Strażnicy Miejski regularnie wysypują ją na kanałach miejskich oraz nad brzegiem Narwi, na terenie Przystani

Miejskiej w Pułtusku. Działania te mają na celu wsparcie ptaków w trudnych warunkach atmosferycznych oraz zapewnienie im odpowiedniego i bezpiecznego pożywienia.

Mroźna aura nie może pozostawić nas obojętnymi na potrzeby naszych braci mniejszych. Wspólnie pomóżmy ptakom przetrwać zimę. Osoby, które chciałyby wesprzeć działania Straży Miejskiej w tym zakresie, mogą przekazywać ziarna zbóż, takie jak pszenica, owsy czy kukurydza, które są odpowiednim i bezpiecznym pokarmem dla ptactwa wodnego.

Przypominamy również, że na terenie Przystani Miejskiej znajduje się automat z karmą dla ptaków oraz tablica zawierająca informacje o występującym w okolicy ptactwie oraz o zasadach jego prawidłowego dokarmiania.

Szczególnie ważne jest, aby nie szkodzić ptakom poprzez dokarmianie ich pieczywem. Chleb i inne wyroby piekarnicze mogą powodować poważne problemy zdrowotne u ptactwa i znacząco skracać ich życie. Dbajmy o zwierzęta w sposób odpowiedzialny i zgodny z zaleceniami specjalistów.

Dziękujemy wszystkim mieszkańcom za troskę, zaangażowanie i wspólne działania na rzecz ochrony przyrody na terenie naszego miasta.

źródło: pultusk.pl



DOM
POGRZEBOWY
Kraszewski
Pułtusk ul. Kościuszki 78
www.kraszewski.info
501634440 236922000

01.11.2025 roku,
w wieku 85 lat zmarł
ukochany Mąż, Tata,
Dziadek i Brat
**Ś.P. FRANCISZEK
BOGDAN
MAJEWSKI**

05.11.2025 roku,
w wieku 88 lat zmarła
ukochana Mama, Babcia
i Prababcia
**Ś.P. WANDA
TETKOWSKA**

08.11.2025 roku,
w wieku 68 lat zmarł
ukochany Syn, Tata,
Dziadek i Brat
**Ś.P. WOJCIECH
SOSNOWICZ**

11.11.2025 roku,
w wieku 86 lat zmarł
ukochany Mąż, Tata,
Dziadek i Pradziadek
**Ś.P. STANISŁAW
TYŚKIEWICZ**

12.11.2025 roku,
w wieku 83 lat zmarł
ukochany Mąż, Tata,
Dziadek i Brat
**Ś.P. TADEUSZ
TRUSIEWICZ**

TYGODNIK PUŁTUSKI



Redaktor naczelny: Ewa Dąbek tel. 512 405 978
Redakcja: tel. 23 692 86 45, redakcja@pultuszczak.pl
Kultura/ Społeczeństwo: Grażyna Maria Dzierżanowska,
tel. 661 923 317; graza@atessa.pl
Biuro reklam i ogłoszeń: Anna Płochocka 23 692 86 45, 512 405 972
aplochocka@pultuszczak.pl. Ogłoszenia i reklamy nie stanowią materiału pochodzącego od wydawcy
Adres: 06-100 Pułtusk, ul. Rynek 16,
www.facebook.com/pultuski
Czynne: poniedziałek – piątek 8.00 – 16.00

Prenumerata: realizowana przez RUCH SA, zamówienia składać na stronie www.prenumerata.ruch.com.pl, pytania na e-mail: prenumerata@ruch.com.pl lub telefonicznie pod numerem 801 800 803 lub 22 717 59 59, w godz. 7:00 – 18:00 (koszt połączenia wg. taryfy operatora).

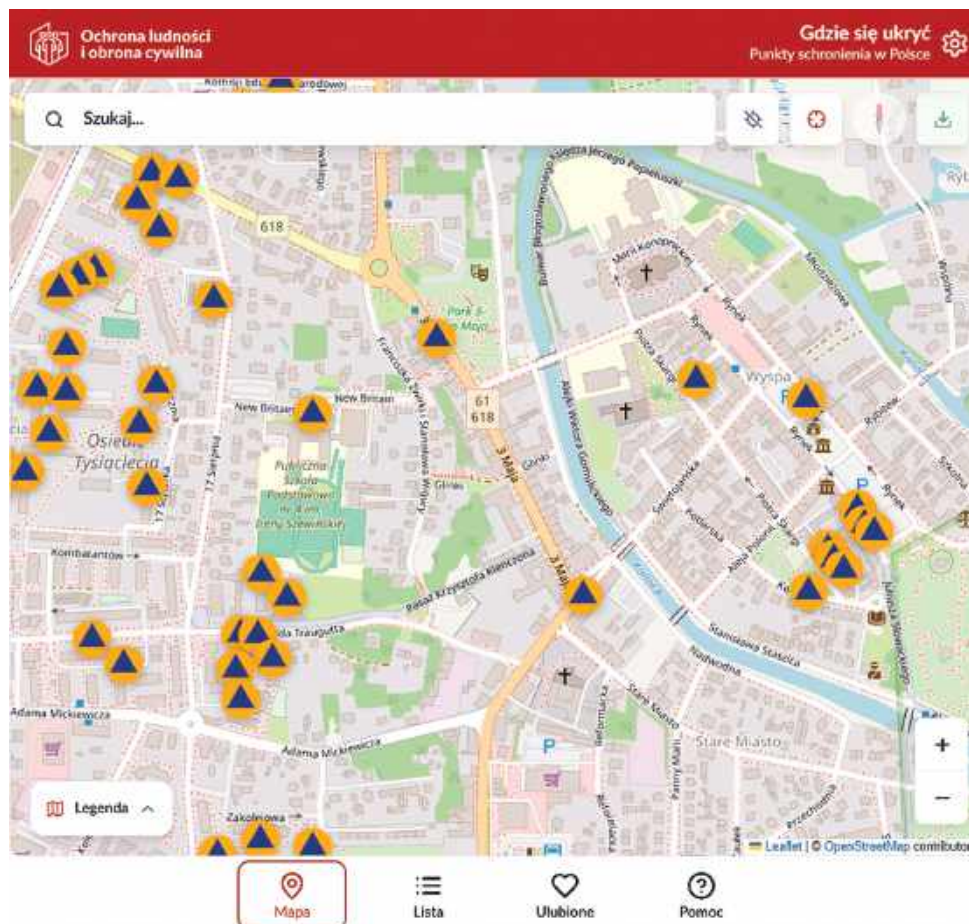
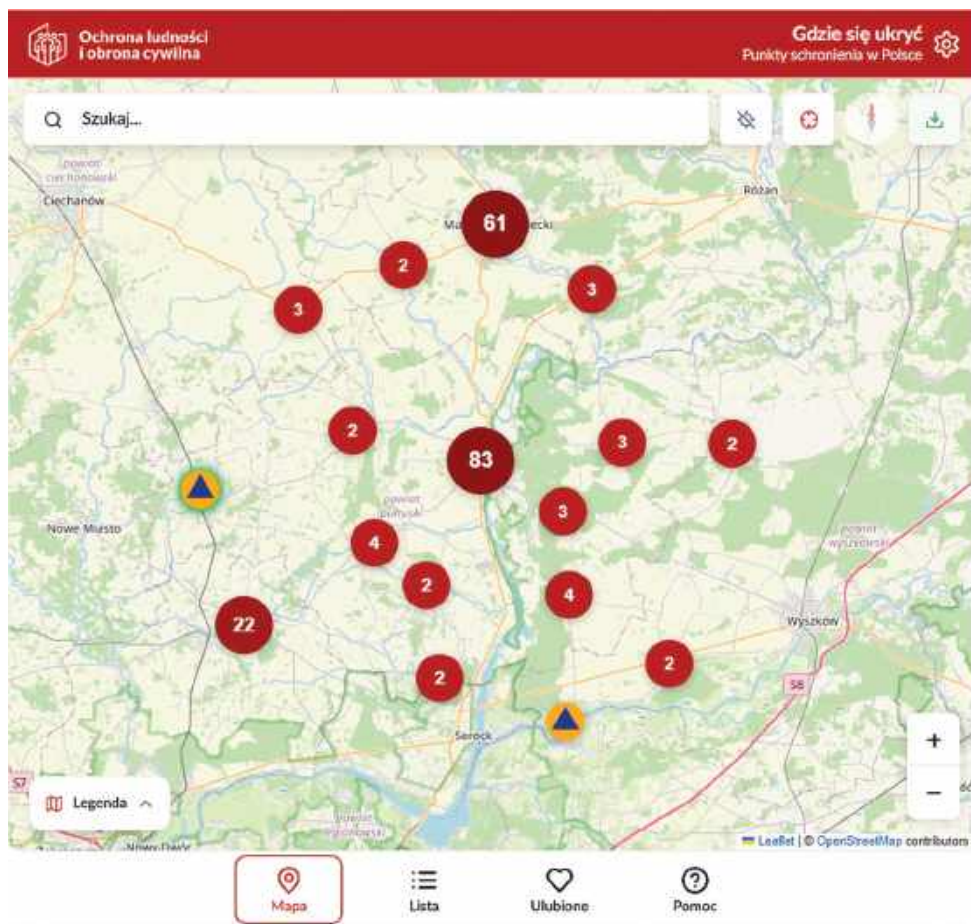
Redakcja nie zwraca tekstów nie zamówionych oraz zastrzega sobie prawo ich redagowania i skracania. Nie odpowiadamy za treść zamieszczonych reklam i ogłoszeń.

Druk: Polska Press Łódź.
Nakład: poniżej 15 000



Wydawca: Agencja TIO
e-mail: agencja@tio.com.pl
Legionowo, ul. Rynek 2





Gdzie się ukryć w razie zagrożenia?

Sprawdź i bądź przygotowany

Żyjemy w czasach, które jeszcze kilka lat temu wydawały się jedynie odległym wspomnieniem z podręczników historii. Brutalna rzeczywistość wojny toczącej się za naszą wschodnią granicą przypomniła nam, że pokój i bezpieczeństwo nie są dane raz na zawsze. W dobie niepewności geopolitycznej oraz coraz częstszych ekstremalnych zjawisk pogodowych, kluczową rolę odgrywa nie tylko sprawność służb mundurowych, ale przede wszystkim świadomość i przygotowanie samych obywateli.

Z redakcją Tygodnika Pułtuskiego skontaktował się Komendant Powiatowej Państwowej Straży Pożarnej w Pułtusku, prosząc o upowszechnienie informacji o niezwykle istotnym narzędziu, które może uratować życie i zdrowie mieszkańców naszego powiatu. Mowa o aplikacji „Gdzie się ukryć”, przygotowanej przez specjalistów z Ministerstwa Spraw Wewnętrznych i Administracji oraz Państwowej Straży Pożarnej. Jak podkreślają strażacy: „Bezpieczeństwo zaczyna się od informacji. Sprawdź i bądź przygotowany”.

Nowoczesne narzędzie ochrony ludności

Aplikacja dostępna pod adresem gdziesiekryc.pl to intuicyjne narzędzie geoinformacyjne, którego głównym celem jest wskazanie najbliższych punktów schronienia. Nie jest to jedynie lista adresów, ale kompleksowa, interaktywna mapa całego kraju, na której naniesiono tysiące obiektów budowlanych zwiększających bezpieczeństwo w sytuacjach zagrożenia. Znajdziemy tam m.in. profesjonalne schrony, ukrycia oraz miejsca doraźnego schronienia (MDS), takie jak przejścia podziemne, garaże podziemne, solidne piwnice czy budowle hydrotechniczne.

Warto zaznaczyć, że baza danych jest imponująca i stale aktualizowana przez funkcjonariuszy Straży Pożarnej oraz organy ochrony ludności. System obejmuje obecnie lokalizacje około 70 tysięcy miejsc, mogących dać schronienie dla około 20 milionów osób (z potencjałem do dalszej rozbudowy), a proces inwentaryzacji budynków prowadzony przez strażaków w całym kraju pozwolił na stworzenie rzetelnej bazy obiektów o różnym stopniu odporności.

Jak pobrać aplikację na komputer i telefon?

Aplikacja została zaprojektowana w nowoczesnej technologii webowej, co oznacza, że nie zawsze wymaga tradycyjnej instalacji ze sklepu z aplikacjami, choć jest dostępna w sposób niezwykle prosty na każde urządzenie.

Na komputerze:

Wystarczy wpisać w pasku przeglądarki adres gdziesiekryc.pl. Strona załaduje się jako interaktywny portal mapowy. Możemy go dodać do „Zakładek”, aby mieć do niego błyskawiczny dostęp w razie potrzeby.

Na telefonach z systemem Android:

Po wejściu na stronę przez przeglądarkę Chrome, zazwyczaj pojawia się komunikat „Dodaj do ekranu głównego”. Kliknięcie tej opcji spowoduje utworzenie ikony na pulpicie telefonu, która będzie działać jak standardowa aplikacja. Można ją również wyszukać w sklepie Google Play pod nazwą „Gdzie się ukryć”.

Na telefonach z systemem iOS (iPhone):

Należy otworzyć stronę w przeglądarce Safari, kliknąć ikonę udostępniania (kwadrat ze strzałką w górę) i wybrać opcję „Dodaj do ekranu początkowego”. Co niezwykle istotne w sytuacjach kryzysowych – aplikacja została zoptymalizowana tak, aby

działać sprawnie i być przyjazną dla osób starszych dzięki przejrzystemu interfejsowi. Ponadto aplikacja pozwala na korzystanie z pewnych funkcji mapy także w trybie ograniczonego dostępu do sieci.

Jak korzystać z mapy i co oznaczają symbole?

Po uruchomieniu aplikacji naszym oczom ukaże się mapa Polski. Dzięki funkcji geolokalizacji, system automatycznie przybliży widok do naszej aktualnej pozycji. Interfejs jest prosty: w górnej części znajdziemy wyszukiwarkę adresów, a po prawej stronie panel legendy i filtrów. Kluczem do sprawnego poruszania się po aplikacji jest zrozumienie symboliki graficznej:

Schrony (kolor czerwony): Są to profesjonalne budowle ochronne, hermetyczne i posiadające specjalistyczne systemy filtrowentylacyjne. Przeznaczone są do ochrony przed najbardziej zaawansowanymi zagrożeniami.

Ukrycia (kolor niebieski):

To budowle o konstrukcji wzmocnionej, które chronią przed skutkami fali uderzeniowej, odłamkami czy ekstremalną pogodą, ale nie posiadają tak zaawansowanych systemów jak schrony.

Miejsca Doraźnego Schronienia – MDS (kolor zielony):

Najliczniejsza grupa obiektów. Są to miejsca, które strażacy wytypowali jako bezpieczne punkty schronienia przed np. wichurami czy ostrzałem odłamkowym (np. solidne piwnice, parkingi podziemne).

Pułtusk na mapie bezpieczeństwa

Analizując mapę naszego powiatu, możemy dostrzec sieć punktów rozmieszczonych strategicznie w miejscach o największym zagęszczeniu ludności. Na mapie powiatu pułtuskiego widoczne są

skupiska punktów w gminach ościennych, jednak to Pułtusk posiada najbardziej szczegółową siatkę.

Przeglądając fragment mapy miasta, zauważymy, że większość wyznaczonych miejsc to Miejsca Doraźnego Schronienia (zielone ikony). Są one zlokalizowane głównie w budynkach użyteczności publicznej, szkołach oraz w blokach mieszkalnych na większych osiedlach. Aplikacja pozwala po kliknięciu w konkretną ikonę sprawdzić dokładny adres, szacowaną pojemność obiektu oraz jego przeznaczenie.

Do artykułu dołączamy przykładowe widoki ekranów, na przykład listę miejsc ukrycia, która w aplikacji wyświetla się w formie czytelnej tabeli. Możemy tam sprawdzić odległość w metrach od

naszej lokalizacji do najbliższego bezpiecznego punktu. To kluczowa informacja, która w sytuacji stresu pozwala na podjęcie błyskawicznej decyzji, w którą stronę się udać.

Wspólna odpowiedzialność

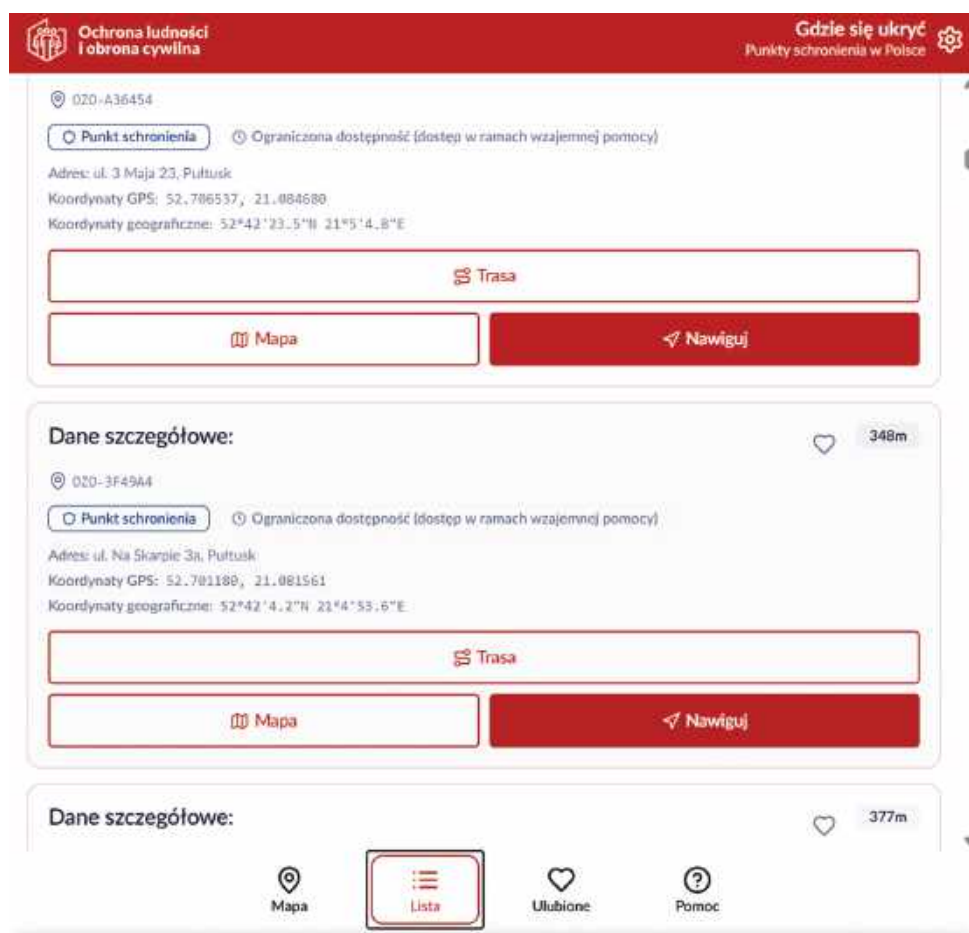
Komendant Powiatowej PSP w Pułtusku przypomina o jeszcze jednej, niezwykle ważnej funkcji aplikacji. Każdy użytkownik może aktywnie dbać o wspólne bezpieczeństwo. Jeśli znamy obiekt, który naszym zdaniem spełnia wymogi schronienia, a nie ma go na mapie, możemy skorzystać z prostego formularza zgłoszeniowego dostępnego wewnątrz aplikacji. Strażacy zweryfikują takie zgłoszenie i w razie potrzeby uzupełnią bazę.

Zachęcamy wszystkich mieszkańców Pułtuska i okolic do odwiedzenia strony gdziesiekryc.pl już dziś. Nie czekajmy na moment zagrożenia. Sprawdźmy, gdzie w okolicy naszego domu, pracy czy szkoły naszych dzieci znajdują się najbliższe punkty schronienia. Jak czytamy na oficjalnym profilu Facebooka Państwowej Straży Pożarnej (wpis z 5 stycznia 2026 roku): wzmocnienie odporności społecznej to zadanie dla każdego z nas.

Pamiętajmy: przygotowanie to nie sianie paniki, to odpowiedzialność. W czasach niepewności informacja staje się naszą najważniejszą tarczą.

Artykuł powstał we współpracy z Komendą Powiatową Państwowej Straży Pożarnej w Pułtusku.

RED



MAZOWIECKA KRONIKA KRYMINALNA

PUŁTUSK.
Nietrzeźwi
rowerzyści
zatrzymani

Blisko promil alkoholu w organizmie mieli dwaj rowerzyści zatrzymani do kontroli drogowej przez pułtuskich policjantów. Do interwencji doszło w środę w Zatorach oraz w czwartek w Świerczach. Mundurowi przypominają, że jazda rowerem pod wpływem alkoholu, szczególnie w warunkach zimowych, stanowi poważne zagrożenie dla życia i zdrowia.

W środę (7 stycznia) na ul. Jana Pawła II w Zatorach pułtuscy policjanci zatrzymali do kontroli drogowej rowerzystę. Jak się okazało, 71-letni mieszkaniec powiatu pułtuskiego znajdował się w stanie nietrzeźwości – badanie wykazało blisko promil alkoholu w jego organizmie.

Do podobnej sytuacji doszło dzień później, w czwartek (8 stycznia), w Świerczach na ul. Pułtuskiej. Policjanci zatrzymali do kontroli 45-letniego rowerzystę, również mieszkańca powiatu pułtuskiego. Mężczyzna także miał blisko promil alkoholu w organizmie. Teraz mężczyźni odpowiedzą przed sądem.

Policjanci po raz kolejny apelują o rozsądek i odpowiedzialność na drodze. Jazda rowerem pod wpływem alkoholu znacząco obniża koncentrację, wydłuża czas reakcji

i zaburza ocenę sytuacji. W okresie zimowym, gdy jezdnie i chodniki są śliskie i oblodzone, ryzyko upadku lub potrącenia jest znacznie większe. Chwila nieuwagi może zakończyć się poważnymi obrażeniami, a nawet tragedią.

CZOSNÓW.
61-letnia kierująca
poszkodowanego
auta okazała się
nietrzeźwa

Kierujący mercedesem 73-latek doprowadził do kolizji z toyotą. Okazało się, że 61-latką siedzącą za kierownicą tego pojazdu jest pijana. Przeprowadzone przez policjantów badanie alkomatem wykazało u mieszkanki powiatu płońskiego 0,67 promila alkoholu w wydychanym powietrzu. Kobieta straciła już prawo jazdy. Grozi jej kara do 3 lat pozbawienia wolności, zakaz prowadzenia pojazdów i wysoka grzywna.

6 stycznia 2026 r. przed godz. 8:00 rano, doszło do kolizji dwóch pojazdów na stacji paliw w Pieńkowie gm. Czosnów. Mężczyzna kierujący mercedesem nie zachował należytej ostrożności podczas manewru cofania i najechał na tył toyoty. Za kierownicą drugiego pojazdu siedziała 61-latką z powiatu płońskiego. Przybyli na miejsce zdarzenia policjanci

ustalili, że wprawdzie sprawcą kolizji jest kierujący mercedesem 73-latek, który uderzył w tył toyoty, niemniej 61-letnia kierująca poszkodowanego auta okazała się nietrzeźwa. Przeprowadzone przez funkcjonariuszy badanie alkomatem wykazało, że w wydychanym powietrzu kobieta ma 0,67 promila alkoholu. W takiej sytuacji policjanci zatrzymali jej prawo jazdy. Mieszkanka powiatu płońskiego za popełnione przestępstwo odpowie wkrótce przed sądem. Zgodnie z kodeksem karnym za kierowanie pojazdem mechanicznym, znajdując się w stanie nietrzeźwości grozi kara do 3 lat pozbawienia wolności, zakaz prowadzenia pojazdów oraz wysoka grzywna.

NASIELSK.
Uszkodził
samochody,
teraz odpowie

Nasielscy policjanci zatrzymali sprawcę poniedziałkowego (5.01.) uszkodzenia dwóch samochodów. Mężczyzna celowo zniszczył audi i peugeota, a łączna suma strat została oszacowana na kwotę 21000 zł. Po zgromadzeniu materiału dowodowego 33-letni nasielszczanin został doprowadzony do Prokuratury Rejonowej w Pułtusku i usłyszał zarzuty. Przyznał się do zarzucanych czynów. Grozi mu kara do 5 lat pozbawienia wolności.

5 stycznia 2025 r. około godz. 21:30, funkcjonariusze z Komisariatu w Nasielsku zostali wezwani na ul. Kościuszki. Na miejscu zatrzymali agresywnego 33-latkę, który wybiegł na ulicę stwarzając zagrożenie w ruchu drogowym i uszkodził dwa przejeżdżające samochody.

Policjanci zajmujący się tą sprawą ustalili, że nasielszczanin dokonał umyślnego zniszczenia powłoki lakieru, wgniecenia błotnika, pęknięcia przedniego zderzaka i prawej przedniej lampy w pojeździe audi oraz uszkodził peugeota poprzez dokonanie odkształceń oraz uszkodzeń lakieru maski pojazdu, zaczepu reflektora prawego przedniego i atrapy zderzaka. Łączna suma strat została oszacowana na 21000 zł. Nasielscy śledczy zebrali w tej sprawie materiał dowodowy, a następnie doprowadzili mężczyznę do Prokuratury Rejonowej w Pułtusku. 33-latek usłyszał zarzuty dotyczące uszkodzenia mienia. Do wszystkiego się przyznał. Prokurator zastosował wobec podejrzanego policyjny dozór. 33-latek odpowie również za stworzenie bezpośredniego zagrożenia w ruchu drogowym. O konsekwencjach jakie poniesie zdecyduje sąd. Za uszkodzenie mienia grozi kara nawet do 5 lat pozbawienia wolności.

MAZOWIECKIE.
Selfie na lodzie -
to głupota

Zima w końcu dała o sobie znać – mróz skul jeziora, stawy i rzeki grubą warstwą lodu. Dla wielu osób to idealna okazja na efektowne zdjęcie albo filmik. Niestety bardzo często kończy się to tragedią. Nawet lód, który z wyglądu wydaje się mocny i bezpieczny, może w jednej chwili pęknąć. Przypominamy: wejście na zamrożnięte naturalne akweny to bardzo duże ryzyko utonięcia i wychłodzenia.

Mróz, śnieg i skute lodem jeziora wyglądają jak idealna sceneria do zdjęć, zabawy czy „sprawdzenia, czy lód wytrzyma”. Problem w tym, że wygląd bywa mylący.

Nawet jeśli lód wydaje się gruby, równy i stabilny, nie masz żadnej pewności, co dzieje się pod powierzchnią. Wystarczy jeden krok w złym miejscu, by tafla pękła, a Ty znajdziesz się w lodowatej wodzie. To realne zagrożenie życia.

PRZYPOMINAMY:
Nie wchodź na zamrożnięte jeziora, stawy, rzeki, kanały i rowy melioracyjne

Nie „testuj” grubości lodu nogą, kijkami czy rzucając kamieniami

Nie wchodź na lód tylko dlatego, że „inni już weszli” albo „wygląda bezpiecznie”

Nie ryzykuj życia dla „lajków”, zdjęcia czy głupiego zakładu

Bezpieczna alternatywa jest bardzo prosta:

Chcesz pojeździć na łyżwach, zrobić zdjęcia, kręcić piruety? Korzystaj ze sztucznych lodowisk.

Co zrobić, gdy zobaczysz kogoś na lodzie w niebezpieczeństwie?

Zostań na brzegu

Zadzwoń natychmiast pod 112

Nie wchodź na lód za tą osobą – w większości przypadków ratujący sam staje się kolejną ofiarą

Lód na naturalnych akwenach nie wybacza błędów.

Dbaj o siebie i swoich bliskich.

PUŁTUSK.
Miał 2 promile
i skończył w rowie

Ponad 2 promile alkoholu w organizmie miał kierowca, który w Szyszkach wjechał do rowu. Mężczyzna został zatrzymany przez policjantów i po wytrzeźwieniu usłyszał zarzuty, za co grozi

wysoka grzywna, zakaz prowadzenia pojazdów oraz kara do 3 lat pozbawienia wolności.

Dyżurny pułtuskiej komendy otrzymał zgłoszenie o terenowym pojeździe, który miał leżeć w rowie na terenie Szyszek (gm. Gzy). Z przekazanych informacji wynikało również, że kierowca może znajdować się pod wpływem alkoholu. Na miejsce natychmiast skierowano patrol policji. Po przyjeździe na miejsce, funkcjonariusze ujawnili Suzuki oraz mężczyznę siedzącego na miejscu kierowcy. Okazał się nim 61-letni mieszkaniec powiatu ciechanowskiego. Od mężczyzny wyraźnie była wyczuwalna woń alkoholu. Początkowo nie chciał on opuścić pojazdu, jednak po pewnym czasie wysiadł, twierdząc, że nie posiada kluczyków do samochodu. Odmówił również poddania się badaniu stanu trzeźwości.

Na miejscu obecny był świadek, który oświadczył, że przejeżdżając drogą zauważył pojazd znajdujący się w rowie. Zatrzymał się, aby sprawdzić, czy nikt nie potrzebuje pomocy. Gdy podszedł do samochodu, zauważył mężczyznę siedzącego za kierownicą. Po jego wyjściu z pojazdu świadek poczuł od niego alkohol. Jak relacjonował, mężczyzna szukał także kolegów, którzy mogliby pomóc mu wyjechać samochodem z rowu. Wyjazd był utrudniony z uwagi na dużą ilość śniegu.

W związku z uzasadnionym podejrzeniem prowadzenia pojazdu mechanicznego w stanie nietrzeźwości policjanci podjęli decyzję o zatrzymaniu 61-latkę. W Komendzie Powiatowej Policji przeprowadzono badanie stanu trzeźwości, które wykazało u mężczyzny ponad 2 promile alkoholu w organizmie. Został on osadzony w pomieszczeniu dla osób zatrzymanych.

Funkcjonariusze zatrzymali mu prawo jazdy, a pojazd, którym się poruszał został odholowany na policyjny parking. Po wytrzeźwieniu 61-latek usłyszał zarzuty za kierowanie pojazdem mechanicznym pod wpływem alkoholu. Teraz za swoje nieodpowiedzialne zachowanie odpowie przed sądem, mężczyźnie grozi wysoka grzywna, zakaz prowadzenia pojazdów oraz kara do 3 lat pozbawienia wolności.

NASIELSK. Złamał 2
dożywotnie zakazy

Kara do 5 lat pozbawienia wolności grozi 33-latkowi z gminy Sońsk, który nie zastosował się do orzeczonych prawomocnych wyroków sądu, zakazujących mu dożywotnio prowadzenia wszelkich pojazdów mechanicznych. Mężczyzna został zatrzymany przez policjantów na gorącym uczynku przestępstwa, kiedy kierował samochodem.

Do zdarzenia doszło w sobotę 3 stycznia br. około godz. 10:30 na ul. Płońskiej w Nasielsku. 33-letni kierujący audi został zatrzymany przez policjantów z nasielskiego komisariatu, do rutynowej kontroli drogowej. Podczas legitymowania funkcjonariusze po sprawdzeniu mężczyzny w systemach policyjnych ustalili, że w ogóle nie powinien wsiadać za kierownicę auta.

Zgodnie z wyrokami Sądu Rejonowego w Ciechanowie z 2023 i 2024 roku, 33-latek posiadał dwa dożywotnie zakazy prowadzenia wszelkich pojazdów mechanicznych.

Mężczyzna wkrótce usłyszy zarzuty niestosowania się do orzeczonych przez sąd dożywotnich zakazów prowadzenia wszelkich pojazdów mechanicznych. Za to przestępstwo grozi kara do 5 lat pozbawienia wolności. Policja apeluje do wszystkich uczestników ruchu drogowego o przestrzeganie prawa i odpowiedzialne zachowanie na drodze.

KPP: Legionowo/Nowy Dwór Maz./Pułtusk

WYPOŻYCZALNIA**Wypożyczalnia sprzętu rehabilitacyjnego**
oraz rowerów

Oddając
niepotrzebną
odzież fundujesz
sprzęt
rehabilitacyjny!



Rower trójkołowy



Balkonik



Wózek



Kule

KONTAKT TELEFONICZNY**RADOMIR CZAUDERNA**
608 063 017Lista wypożyczalni dostępna na: www.ecotextil.pl

Nasza lekcja człowieczeństwa i odpowiedzialności

Ostatnie dni przyniosły mieszkańcom powiatu pułtuskiego prawdziwie srogą zimę. Intensywne opady śniegu i temperatury spadające do poziomu -15°C dla wielu z nas oznaczały jedynie konieczność założenia cieplejszej kurtki. Jednak dla setek zwierząt w wiejskich zagrodach naszego powiatu, te same mrozy stały się walką o przetrwanie, której bez pomocy człowieka nie miały szans wygrać. Scenariusz od lat pozostaje ten sam: pies uwiązany na krótkim łańcuchu, rozpadająca się budka bez słomy, a zamiast niej – blaszana beczka, która w tych warunkach staje się lodową pułapką, a nie schronieniem.

Gorzka refleksja nad tradycją

Zaledwie trzy tygodnie temu w naszych domach świętowaliśmy Wigilię. W wielu gospodarstwach na terenie powiatu pułtuskiego wciąż żywy jest piękny, stary zwyczaj: po uroczystej wieczerzy gospodarze wychodzą do obory, stajni, by podzielić się ze zwierzętami opłatkiem. Wierzymy, że w tę jedną noc stworzenia mówią ludzkim głosem, a ten gest ma być wyrazem wdzięczności i wspólnoty wszystkich istot żywych. Taka tradycja. A często bywa tak, że obok świeżych iluminacji ozdabiających domy i obejścia, przy budzie na łańcuchu stoi pies, sam nad miską lodu, w której woda zamarzała na kość przed wieloma godzinami. Stoi w odchodach, na mrozie, drżąc z zimna, podczas gdy my w ciepłych domach mówimy o miłosierdziu. Taka tradycja... Musimy zadać sobie pytanie: czy nasza wiara i przywiązanie do zwyczajów kończą się na progu domu, czy potrafią przelotnie się na realną opiekę nad czworonogiem, który jest od nas w pełni zależny? Wielu z nas często i chętnie odwołuje się do nauk św. Jana Pawła II. Papież Polak wielokrotnie przypominał, że nasza władza nad światem nie jest absolutna, lecz jest formą opiekuńczego włodarstwa. Przypomnijmy dwa istotne przesłania Ojca Świętego:

„Zwierzęta, jako stworzenia Boże, w swym istnieniu Go wielbią i dają Mu chwałę. Także człowiek winien im życzliwość i wdzięczność”. W innym miejscu Papież upominał: „Wszelka samowola w szafowaniu stworzeniami, żywymi czy nieżywymi, jest moralnie niedopuszczalna”. Jeśli jednak te słowa J.P. II dla kogoś są nieprzekonujące, warto wrócić do

Między opłatkiem a zamrożoną miską



SOS dla zwierząt Pułtusk i okolice

8 stycznia o 18:11

Uwaga: jeśli widzisz psa pozostawionego na mrozie - reaguj i zgłaszaj. MRÓZ NIE ODPUSZCZA, a brak odpowiednich warunków może oznaczać cierpienie, a nawet zagrożenie życ... Wyświetl więcej



SOS dla zwierząt Pułtusk i okolice

Zadzwoń teraz

prostej, ale niezwykle surowej prawdy z literatury światowej. Antoine de Saint-Exupéry w „Małym Księciu” zapisał sentencję, która powinna być mottem każdego, kto bierze psa, kota czy inne zależne zwierzę pod swój dach: „Pozostajesz na zawsze odpowiedzialny za to, co oswoiłeś”. Ta odpowiedzialność nie znika, gdy temperatura spada poniżej zera. Wręcz przeciwnie – wtedy staje się sprawdzianem naszego człowieczeństwa.

Alarm w sieci, realna pomoc w terenie

Gdy termometry pokazały krytyczne wartości, mieszkańcy z terenu Gminy Pokrzywnica skupieni wokół grupy „SOS dla zwierząt Pułtusk i okolice” podjęli natychmiastowe działania. Rozpoczęto

rozmowy z Powiatowym Lekarzem Weterynarii, urzędnikami z Pokrzywnicy oraz tamtejszą Policją. Kluczem do sukcesu okazała się postawa kierującej komisariatem w Pokrzywnicy, kom. Joanny Bronowskiej. Dzięki jej otwartości na realne zagrożenie życia psów, policjanci przez cały mroźny weekend patrolowali wsie. Nie były to jedynie suche formalności – mundurowi informowali, pouczali, a tam, gdzie sytuacja tego wymagała, zdecydowanie upominali właścicieli, wymuszając poprawę warunków utrzymywanych na mrozie psiaków.

Prawo mówi jasno: to zbrodnia

Tak zwana „ustawa łańcuchowa” została zawetowana przez prezydenta, jednak nie

oznacza to, że wobec tego pies zamrażający na łańcuchu przy rozpadającej się budzie, bez garstki słomy nie ma prawnej ochrony! Należy z całą mocą podkreślić, że pozostawienie zwierzęcia w takich warunkach nie jest jedynie „zaniedbaniem”. Polski Kodeks Karny w art. 35 jasno określa, że znęcanie się nad zwierzętami jest przestępstwem. W przypadku, gdy sprawca działa ze szczególnym okrucieństwem – a za takie z pewnością można uznać skazanie zwierzęcia na powolną śmierć z wychłodzenia w męczarniach – grozi kara pozbawienia wolności do lat 5.

Gmina Pokrzywnica wyznacza pozytywne standardy

Wójt gminy Pokrzywnica zamieścił na stronie urzędu jednoznaczny komunikat: „Urząd Gminy w Pokrzywnicy przypomina, że w okresie zimowym i przy dużych mrozach właściciele i opiekunowie zwierząt są zobowiązani do zapewnienia im odpowiednich warunków bytowych. Zwierzęta powinny mieć zapewnione schronienie chroniące przed zimnem i opadami, stały dostęp do niezamarzającej wody oraz odpowiednią ilość pożywienia. Przypomina się, że utrzymywanie zwierząt

w warunkach zagrażających ich zdrowiu lub życiu stanowi naruszenie przepisów ustawy o ochronie zwierząt i może skutkować odpowiedzialnością prawną”. To nie jest pierwszy sygnał troski o zwierzęta w tej gminie. Na tle innych samorządów powiatu pułtuskiego, Pokrzywnica najwyraźniej wyróżnia się – to tutaj na urzędowej stronie od dawna funkcjonuje zakładka „Adoptuj psa”.

Efekt wspólnych działań: pomyślne efekty

Mobilizacja mieszkańców i służb przyniosła wymierne skutki. Po dwóch dniach intensywnych patroli, aktywności z „SOS dla zwierząt” przekazali krzepiące wieści: *Jesteśmy szczęśliwi po dzisiejszym objeździe okolicznych wsi. Praktycznie we wszystkich zagrodach widać zmiany, psy są uwolnione z łańcuchów, zabezpieczone przed oczywistym ryzykiem zamrożenia. Mieszkańcy współpracują z Policjantami, którzy patrolowali okoliczne wsie przez mroźny weekend”.*

W imieniu „SOS dla zwierząt... Redakcja Tygodnika Pułtuskiego przekazuje serdeczne podziękowania dla kierowniczki pokrzywnickiego komisariatu policji oraz policjantów patrolujących wsie, za ich wrażliwość i skuteczne działania. Dziękujemy wójtowi i gminnym urzędnikom za aktywne podejście do problemu i przypomnienie o obowiązkach moralnych i prawnych.

Mamy nadzieję, że ten „mroźny alarm” w gminie Pokrzywnica stanie się początkiem końca ery psów na łańcuchach w całym powiecie pułtuskim. Bo prawdziwa tradycja to nie tylko opłatek w dłoni, ale przede wszystkim pełna miska i ciepły kąt dla tych, których oswoiliśmy.

Do końca tej zimy jeszcze wiele tygodni. Za rok znów przyjdzie zima. Ustawa łańcuchowa, po korektach zapewne zostanie uchwalona i wejdzie w życie. Możemy jednak być pewni: do treści ustawy nie da się wpisać empatii. A troska, szacunek i współodczuwanie to wartości, które stanowią o naszym człowieczeństwie. Zwłaszcza to, jak traktujemy słabszych.

ZCZ

Zatrzymani w Sadykrzu i Psarach

Podczas minionego weekendu policjanci z powiatu pułtuskiego zatrzymali dwoje kierujących, którzy zdecydowali się wsiąść za kierownicę pod wpływem alkoholu. Zarówno kobieta, jak i mężczyzna stracili prawa jazdy i wkrótce odpowiedzą przed sądem

W niedzielę (11.01), o godz. 11:00, w Psarach dzielnicowi skontrolowali 30-letniego mieszkańca powiatu puł-

skiego, który kierował Seatem. Badanie alkomatem wykazało u niego ponad 1,2 promila alkoholu w organizmie. Mężczyźnie zatrzymano prawo jazdy.

Tego samego dnia, kilka godzin później, w Sadykrzu, policjanci zatrzymali do kontroli drogowej kierującą Fiatem. Przeprowadzone badanie stanu trzeźwości wykazało, że 53-letnia mieszkanka powiatu pułtuskiego miała ponad promil alkoholu w organizmie. W tym przypadku również zatrzymano prawo jazdy kierującej, a pojazd zo-

stał odholowany na policyjny parking.

Oboje kierujący odpowiedzialnością za prowadzenie pojazdu w stanie nietrzeźwości grożą poważne konsekwencje karne, w tym kara pozbawienia wolności do 3 lat, wysoka grzywna, zakaz prowadzenia pojazdów mechanicznych oraz świadczenie pieniędzy. Policja po raz kolejny apeluje o rozsądek i przypomina, że alkohol i kierownica to śmiertelnie niebezpieczne połączenie.

Autor: **asp. Magdalena Bielińska**

Nietrzeźwi rowerzyści na drogach

Blisko promil alkoholu w organizmie mieli dwaj rowerzyści zatrzymani do kontroli drogowej przez pułtuskich policjantów. Do interwencji doszło w środę w Zatorach oraz w czwartek w Świerczach. Mundurowi przypominają, że jazda rowerem pod wpływem alkoholu, szczególnie w warunkach zimowych, stanowi poważne zagrożenie dla życia i zdrowia

W środę (7 stycznia), na ul. Jana Pawła II w Zatorach pułtuscy policjanci zatrzymali do kontroli drogowej rowerzystę. Jak się okazało, 71-letni mieszkaniec powiatu pułtuskiego znajdował się w stanie nietrzeźwości – badanie wykazało blisko promil alkoholu w jego organizmie.

Do podobnej sytuacji doszło dzień później, w czwartek (8 stycznia), w Świerczach, na ul. Pułtuskiej. Policjanci zatrzymali do kontroli 45-letniego rowerzystę, również mieszkańca powia-

tu pułtuskiego. Mężczyzna także miał blisko promil alkoholu w organizmie. Teraz mężczyźni odpowiedzą przed sądem.

Policjanci po raz kolejny apelują o rozsądek i odpowiedzialność na drodze. Jazda rowerem pod wpływem alkoholu znacząco obniża koncentrację, wydłuża czas reakcji i zaburza ocenę sytuacji. W okresie zimowym, gdy jezdnie i chodniki są śliskie i oblodzone, ryzyko upadku lub potrącenia jest znacznie większe. Chwila

nieuwagi może zakończyć się poważnymi obrażeniami, a nawet tragedią.

Pamiętajmy, że rowerzysta jest pełnoprawnym uczestnikiem ruchu drogowego i obowiązują go te same zasady bezpieczeństwa. Alkohol i kierowanie – niezależnie od tego, czy dotyczy samochodu, motocykla czy roweru – nigdy nie idą w parze. Bezpieczeństwo własne i innych zależy od odpowiedzialnych decyzji.

Autor: **asp. Magdalena Bielińska**

Jesteśmy świadkami kształtowania się nowej normy klimatycznej

2025 był trzecim najcieplejszym rokiem w historii pomiarów. Można uznać, że jesteśmy świadkami kształtowania się nowej normy klimatycznej, w której globalna temperatura utrzymuje się już blisko 1,5 st. C powyżej wartości w epoce preindustrialnej - powiedział PAP klimatolog prof. Bogdan Chojnicki.



Jak zaznaczył specjalista, stan klimatu nie zwalnia nas jednak z walki o zatrzymanie, a na pewno - o spowolnienie globalnego ocieplenia. W jego ocenie jest to konieczne, ponieważ „obecna zmiana klimatu nie buduje bezpiecznego świata”.

Zgodnie z postulatami zawartymi w porozumieniu paryskim z 2015 r. wszystkie kraje powinny dążyć do ograniczenia globalnego ocieplenia poniżej 2 st. C, a docelowo do 1,5 st. C, w stosunku do epoki przedprzemysłowej.

Globalnie rok 2025 był trzecim najcieplejszym rokiem w historii pomiarów, gdyż średnia roczna temperatura na świecie wyniosła ponad 1,4 st. C względem średniej

przedindustrialnej (1850-1900). We wcześniejszych latach, tj. 2023 i 2024, średnie temperatury przekroczyły graniczne 1,5 st. C.

- Aktualnie ocieplenie oscyluje wokół 1,5 st. C - wartości temperatury czasem są nieco poniżej tego prognozy, a czasem go przewyższają. Dlatego możemy mówić, że rok 2025 to w pewnym sensie rok nowej normy klimatycznej - tłumaczył PAP klimatolog prof. Bogdan Chojnicki z Katedry Ekologii i Ochrony Środowiska Uniwersytetu Przyrodniczego w Poznaniu.

W Polsce rekordowe pod względem temperatury były: rok 2024 oraz rok 2019. - Mijający rok jest chłodniejszy niż 2024, ale on wciąż

jest cieplejszy niż norma - zwrócił uwagę specjalista.

Przypomniał, że - zgodnie z prognozami - w Polsce do końca stulecia średnia temperatura może wzrosnąć do 4-4,5 st. C względem epoki preindustrialnej. Obecnie jesteśmy już powyżej 2. st. C.

- To oznacza, że jesteśmy mniej więcej na półmetku. A wciąż mamy trend wzrostowy. Dlatego szanse na to, że uda się ograniczyć globalne ocieplenie do mniej niż 2 st. C względem epoki przedindustrialnej, są już coraz mniejsze. Nie zwalnia nas to jednak absolutnie z obowiązku działania - ocenił klimatolog.

Zaznaczył, że jeśli nie przestawimy się radykalnie na odnawialne

źródła energii, ocieplenie w Polsce może nawet przekroczyć przewidywane 4,5 st. C.

- Moim zdaniem określenie „nowa norma klimatyczna” może być zgubne, ponieważ w pewnym sensie nas uspokaja. Tymczasem już teraz borykamy się latem z bardzo niskimi stanami wody w większości polskich rzek, a jednocześnie niższe gęstości wiążą się z coraz silniejszymi opadami, które przynoszą podtopienia, a czasem niszczące powodzie - wymienił prof. Chojnicki.

Zwrócił uwagę, że infrastruktura, która sprawdza się aktualnie, może okazać się niewystarczająca w cieplejszym systemie klimatycznym. Przykładem może być to, że wciąż odprowadzamy zanieczyszczenia do rzek, a gdy poziom wody w nich znacznie spada, stężenie zanieczyszczeń istotnie wzrastają. - Musimy się odnaleźć w tej nowej rzeczywistości chociażby z systemami chłodniczymi, z dostępem do wody - powiedział klimatolog.

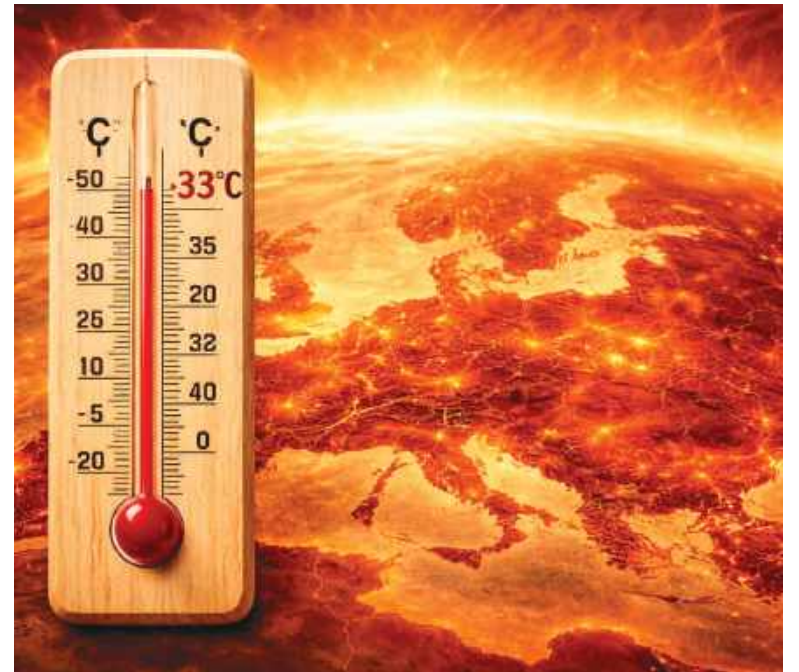
Prof. Chojnicki zaznaczył, że nowa norma klimatyczna będzie się zmieniać w kierunku jeszcze wyższych temperatur i jeszcze większych zaburzeń dotyczących m.in. bilansu wodnego. Tymczasem już teraz niedobory wody i susza w rolnictwie, która zdarza się już

też zapominając o tym, że zmiana klimatu przyniesie nam całą masę nowych problemów, o których dzisiaj nic nie wiemy - podkreślił prof. Chojnicki.

Zaznaczył, że przekroczenie prognozy ocieplenia o 2 st. C może uruchomić procesy, które będą napędzać się same. - To powinno bardzo mocno nas niepokoić, bo to nie jest tak, że po zmianie klimatu nasza planeta może być tylko przyjemniejsza do życia. Wiele miejsc jest przecież zagrożonych zalaniem w wyniku wzrostu poziomu wody w morzach, jak również większej aktywności huraganów, które m. in. wypychają wodę w głąb lądu. Dlatego zmiana klimatu nie buduje bezpiecznego świata. Buduje świat z kolejnym bardzo poważnym znakiem zapytania - skomentował klimatolog.

Według niego adaptacja do zmiany klimatu musi następować. Systemy polityczne, ekonomiczne, społeczne mają spore zdolności adaptacyjne, ale trzeba się liczyć z tym, że jakieś społeczeństwo, czy grupa społeczna nie poradzi sobie z tym, tłumaczył ekspert.

- Dlatego ja stoję na stanowisku, że powinniśmy cały czas przeciwdziałać zmianie klimatu - żeby ją zatrzymać, albo przynajmniej mocno spowolnić - podkreślił prof. Chojnicki.



praktycznie co roku, generują zauważalne koszty.

- Mówiąc dzisiaj o adaptacji do zmiany klimatu nie możemy już brać pod uwagę przeniesienia się (migracji) w inne, bardziej dogodne miejsce, ponieważ jest nas na ziemi już 8 mld, a zmiana klimatu odbywa się praktycznie na całej Ziemi - wyjaśnił specjalista.

W jego ocenie nie ma wcale pewności, że adaptacja do zmiany klimatu się powiedzie. Nie jest też pewne, że będzie nas na nią stać, jeśli weźmiemy na przykład pod uwagę konieczność odbudowy kolejnych zniszczeń po gwałtownych powodziach.

- Może się okazać, że notujemy takie straty, na zrównoważenie których nas nie stać. Nie możemy

Zwrócił uwagę, że zmiana klimatu bardzo często jest rozpatrywana wyłącznie przez pryzmat człowieka. - Tymczasem żyjące w środowisku naturalnym organizmy, eksponowane na zupełnie nowe warunki, nie mają takich możliwości adaptacyjnych jak ludzie - tłumaczył specjalista.

Na przykład dwustuletnie drzewa w Polsce, które były sadzone w warunkach, gdy średnie temperatury w roku były zdecydowanie niższe, powinny wykazać się elastycznością, która niestety z wiekiem maleje. - Zmiana klimatu stawia zatem pod znakiem zapytania funkcjonowanie naturalnych ekosystemów - podsumował prof. Chojnicki.

Joanna Morga (PAP) naukapolse.pl



18 I Niedziela

„W ŚWIĄTECZNO- -KARNAWAŁOWYM KLIMACIE” KONCERT ZESPOŁU „SCALA SANCTA”

Pałacowe Spotkania z Muzyką

WYKONAWCY:

Zespół „Scala Sancta” pod dyrekcją Anny Szot w składzie:
Anastassia Grigorash, Monika Kilian, Danuta Opacka, Anna Szot - sopran, Agnieszka Bogdewicz, Katarzyna Borkun, Joanna Kiełbiewska - alty, Marek Snycerski, Wiktor Jan Szablewski - tenory, Arkadiusz Korbik, Marek Sidorczyk - basy, Marek Snycerski - skrzypce, Tadeusz Czechak, Grzegorz Zawadzki - gitary, Anna Szot - fortepian

godz. 13:00 WSTĘP WOLNY

WERNISAŻ WYSTAWY

Anna Wieluńska „Positive lookbehind”

godz. 14:30 WSTĘP WOLNY



www.palacjablonna.pl

Znajdź nas na facebook.



W E N E C K I

Bal w Pałacu

14 LUTEGO 2026, 20.00-03.00

320 zł / osobę

Wspaniała zabawa z DJ-em
Wyśmienite Menu Karnawałowe
we włoskim stylu:
serwowany starter, 10 przekąsek,
6 dań gorących, bufet słodki,
bufet z napojami, butelka wina na parę



Rezerwacje: +48 535 608 628

info@palacjablonna.pan.pl

Jabłonna, ul. Modlińska 105

www.palacjablonna.pl

ZDROWIE I URODA.

KREM Z WAŁKIEM DO MODELOWANIA – PIELĘGNACJA, KTÓRA PRACUJE ZA CIEBIE



Pielęgnacja szyi i podbródka często jest pomijana, choć to właśnie te miejsca pierwsze zdradzają oznaki upływającego czasu. Skóra w tej okolicy jest cienka i delikatna, a jednocześnie nieustannie narażona na działanie grawitacji oraz naszych codziennych nawyków — od pochylania się nad telefonem po spanie na boku. Dlatego warto zadbać o nią bardziej świadomie.

Pielęgnacja szyi i podbródka często jest pomijana, choć to właśnie te miejsca pierwsze zdradzają oznaki upływającego czasu. Skóra w tej okolicy jest cienka i delikatna, a jednocześnie nieustannie narażona na działanie grawitacji oraz naszych codziennych nawyków — od pochylania się nad telefonem po spanie na boku. Dlatego warto zadbać o nią bardziej świadomie.

Krem połączony z masażerem o dwóch teksturowanych rolkach to wygodne, a jednocześnie niezwykle skuteczne rozwiązanie. Dzięki takiemu połączeniu

pielęgnacja przestaje być tylko aplikacją produktu — staje się krótkim, przyjemnym rytuałem modelującym kontury i wzmacniającym efekty działania składników aktywnych.

Rolkowy masażer:

- usprawnia wchłanianie składników dzięki delikatnemu mikromasażowi,
- pobudza mikrokrążenie i drenaż limfatyczny, redukując obrzęki,
- rozluźnia napięcia mięśni szyi, które często powodują zaciąganie skóry ku dołowi,
- przeciwdziała nadmiernej pracy mięśni w strefie V, pomagając zachować wyraźny kontur,
- wpływa na zmniejszenie widoczności wiotkości i zmarszczek, wspierając walkę z opadaniem grawitacyjnym.

Już kilka minut dziennie wystarczy, by poczuć różnicę — skóra staje się bardziej napięta, a owal zaczyna nabierać dawnej wyrazistości.

Dlaczego owal twarzy to nasza rama piękna?

Owal twarzy pełni rolę naturalnej „ramy”, która nadaje harmonii wszystkim rysom. To właśnie on sprawia, że wyglądamy świeżo i zdrowo — nawet wtedy, gdy cera ma drobne niedoskonałości czy pierwsze zmarszczki. Niestety z wiekiem zaczyna tracić swoją pierwotną formę. Skóra stopniowo staje się mniej jędrna, pojawiają się obrzęki, a linia żuchwy staje się bardziej miękka i mniej zdefiniowana. Wynika to nie tylko z naturalnego starzenia, ale także ze spadku napięcia mięśniowego i osłabienia struktury tkanek podtrzymujących skórę.

Dlatego tak ważne jest, aby dbać nie tylko o powierzchnię skóry, ale również o mięśnie twarzy i prawidłowy przepływ limfy. Jędrny, uniesiony owal twarzy potrafi odmłodzić cały wygląd o kilka, a często nawet kilkanaście lat.

Masaż – naturalny lifting bez igieł

Masaż twarzy to jeden z najskuteczniejszych, a jednocześnie najprzyjemniejszych sposobów na zachowanie młodzieńcych konturów. Działa zarówno na skórę, jak i mięśnie oraz układ limfatyczny.

1. Jędrność i sprężystość

Podczas masażu poprawia się krążenie krwi, co stymuluje fibroblasty do produkcji kolagenu i elastyny. Efekt? Skóra staje się bardziej napięta, a policzki i linia żuchwy zyskują lepsze podparcie.

2. Redukcja obrzęków

Obrzęki to jeden z głównych winowajców „rozmytego” owalu. Masaż pobudza odpływ limfy, co zmniejsza nagromadzenia płynów i pozwala twarzy nabrać lekkości. To idealna metoda na poranną opuchliznę.

3. Rozluźnienie napięć

Stres, zaciskanie szczęk, niewłaściwa postawa — to wszystko wpływa na napięcia mięśniowe. Rozluźnienie ich nie tylko zmniejsza sztywność, ale także zapobiega tworzeniu się zmarszczek mimicznych.

4. Dotlenienie i odżywienie

Lepiej ukrwiona skóra chłonie więcej substancji odżywczych. Dzięki temu wygląda zdrowiej, jest bardziej promienna i elastyczna.

Najskuteczniejsze techniki masażu wspierające owal

- **Masaż liftingujący** – idealny dla osób pragnących unieść policzki i wzmocnić linię żuchwy.
- **Drenaż limfatyczny** – świetny na codzienne obrzęki, uczucie ciężkości i „opadnięcia” twarzy.
- **Kobido** – intensywny, głęboki, łączący techniki relaksacyjne i liftingujące.
- **Terapia mięśniowo-powięziowa** – rozluźnia głębsze struktury, przywracając naturalną symetrię twarzy.

Niebiańska Doskonałość

◀ ECO HARPOON ▶
Recycling Sp. z o.o.

ECO HARPOON - Recycling Sp. z o.o.
Cząstków Mazowiecki 128
05-152 Czosnów
NIP 527-27-45-389
REGON 362569260

BEZPŁATNY

odbior duzych elektrosmieci!

Odbierzemy od Państwa
- zmywarki, - kuchenki, - chlodziarki,
- telewizory, - pralki, itd.

ODBIERAJĄC DUŻE SPRZĘTY, ZABIERAMY RÓWNIEŻ
DROBNE AGD, BATERIE

Masz pytanie? Zadzwoń

+48 725-155-155

Bezpłatny odbiór krok po kroku!

1. Dzwonisz pod numer +48 725-155-155
2. My rejestrujemy Twoje zlecenie
3. Oddzwaniamy w ciągu 3 dni w celu uzgodnienia terminu
4. Przyjeżdżamy, odbieramy i wynosimy!

KONTAKT: od poniedziałku do piątku 8:00-16:00

www.ecoharpoon.pl

MOTOKLINIKA
mgr inż. Zbigniew Książek

MECHANIKA I ELEKTRYKA SAMOCHODOWA
WSZYSTKICH MAREK

Legionowo, Ul. Wrzosowa 11a
tel. 22 784 44 50, 504 688 558

www.motoklinika.auto.pl

WIECZNE ŚCIBOLENIE w wiecznej promocji (76)

Interesujące bazgroły

Działający w Miejskim Ośrodku Kultury klub Lepszy Świat (oczko w głowie Roberta Zebrowskiego) zaprosił legionowian na rozmowę o sztuce szalanej. Rozmowa na kanwie *Czerwonego nieba*, filmu poświęconego twórczości plastycznej amatorów – rysujących, malujących, rzeźbiących, konstruujących i czyniących to z pasją, w euforii, bez oglądania się na publiczność, popularność, kasę etc.

Dzisiejsi artyści zawodowi stają na głowie, by się wybić. Daremnie, konkurencja zbyt wielka. Outsiderzy nie walczą o rozgłos, tworzą dla siebie. I o dziwo, osiągają sukces. Przychodzi na myśl aria z *Carmen*: „Miłość to cygańskie dziecię, gdy gardzisz mną, ja kocham cię ogromnie...”

Gdyby nie wynaleziono dynamitu, nie byłoby zamachów na życie koronowanych głów; gdyby wśród przyborów piśmiennych nie pojawiły się różnokolorowe flamastry, nie byłoby prac outsiderów. Ponoś ich przyjemność hasania pisakiem po papierze lub zapelnianiu esami-floresami wolnych miejsc na stronach broszur reklamowych. Gdyby nie rozbuchana reklama i zatrzymanie darmowych katalogów, twórczość naiwnych artystów byłaby ilościowo uboższa.

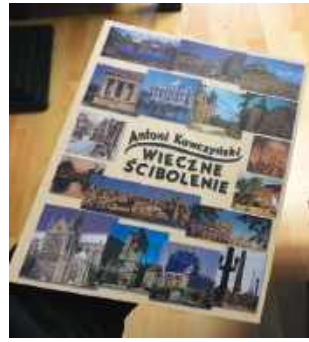
Amerykański grubasek (postać z filmu) ściboli na kartach ściennych kalendarzy. Ni to ideogramy, ni to malarstwo abstrakcyjne. Skojarzył mi się z... Tuwimem. Tuwim,

mistrz absurdu humoru, układał nazwy dni tygodnia w kolejności alfabetycznej. Na pierwszym miejscu w tym spisie był czwartek, na ostatnim wtorek. Amerykanin zadał sobie trud, by zestawić daty stu faktów historycznych biorąc pod uwagę szczególną cechę tych dat. Szczegółem jest dzień tygodnia. Wszystkie fakty wydarzyły się w piątek! Absurd Tuwima ubawił mnie szczerze, zaś koncept Amerykanina skwitowałem uśmiechem politowania.

Dzieła ekspresjonistów Hitler uznał za sztukę zdegenerowaną i skazał ją na stos. Obecnie popada się w drugą skrajność. Hołubi się dziwactwa schizofreników umieszczając je w lśniących salach muzealnych.

Obok niszczyciela kalendarzy – niszczyciel atlasów geograficznych. Kulistość Zatoki Meksykańskiej skojarzyła mu się z ludzką głową. Więc dawaj flamaster i po chwili pojawia się na mapie profil łepoty. Tak przekształcona pomoc naukowa na nic się już w szkole nie przyda. Działalność outsiderów przypomina psoty małych dzieci; niszczenie sprawia im rozkosz. To, co w oczach dorosłych stanowi drogowy przedmiot, dla brzdąków jest taką samą zabawą jak plastikowy samochódzik.

Miejsce akcji omawianego filmu to cały świat. Filmowcy wędrują z kamerą po kontynentach. Paryż, Japonia, Afryka Płd., Floryda, Czechy i nawet ZSRR. Tylko Polski



brak w tej międzynarodowce, choć i my moglibyśmy się czymś poszczycić. Ot, Nikifor z Krynicy oraz mieszkańiec Legionowa Marek Kraus.

Wymieniłem Sowiety. Tworzył tam niejaki Łobanow. Biografia typowa. Najpierw chuligaństwo i poprawczak, potem dziesiątki lat trwający pobyt u czubków. Czym może zająć się osobnik niezdolny do normalnego życia, nieprzydatny społeczeństwu? Łobanow zaczął pacykować. Niestety, inspiracją była dlań rzeczywistość epoki stalinowskiej. Wspomnienia młodości zaciążyły na całym życiu. Twórczość jakże pouczająca, odzwierciedlająca psychikę obywatela komunistycznego imperium. Kult jednostki i zaborczość. Na obrazach pełno wizerunków Lenina i Stalina plus cały arsenał broni palnej.

Zdumiewa obfitość produkcji i pracowitość outsiderów. Od rana do wieczora powiększanie dorobku. Przy pomocy młota i dłuta w rękach pasjonata granitowe zbocze górskie zamienia się w galerię rzeźb. Oni muszą cały czas płodzić; nie mają wyboru. Bezczyńność to depresja. Wnętrza ich mieszkań to pracowni terapii zajęciowej.

A.K

ANTYKWARIAT

ZŁOTA I FUTER






Skup złota, futer z norek, arcydzieł literatury
SPECJALNA PROMOCJA w Warszawie i Legionowie
Zmień niepotrzebne rzeczy na GOTÓWKĘ - OD RĘKI.
Skup BIŻUTERII, SZTABEK, MONET, BRYLANTÓW, DIAMENTÓW, KORALI, BURSZTYNÓW, ANTYKÓW, BIŻUTERII POZŁACANEJ ANTYCZNEJ, ZEGARKÓW (ROLEX, OMEGA, CARTIER, PATEK, PHILIPPE, I INNE).
Wymień swoje złoto na gotówkę zanim cena spadnie.
Darmowa ekspertyza, wycena, gotówkę wypłacamy od ręki.

629zł
za gram złota

do 5.500zł
za 1 kg srebra

do 13500zł
za futra

Płacimy od ręki
 do 629zł za gram złota, a za futra do 13.500zł

WIELKA NOWOROCZNA PROMOCJA STYCZEŃ 2024

DOJAZD DO KLIENTA

NASZ NOWY PUNKT JUŻ OTWARTY
KOPERNIKA 7, LEGIONOWO
tel. 509-434-598
 godz. otwarcia Pn.-Pt. 11-17, Sob. 11-14
 antykwariat777złoto@gmail.pl



LEGIONOWO
 TU JESTEŚMY

GPGiN.6721.2.19.2022

Wieliszew, 15 stycznia 2026 r.

OBWIESZCZENIE/OGŁOSZENIE

Wójt Gminy Wieliszew o wyłożeniu do publicznego wglądu projektu miejscowego planu zagospodarowania przestrzennego dla części wsi Wieliszew (rejon ul. por. Józefa Przedpełskiego) gm. Wieliszew wraz z prognozą oddziaływania na środowisko

Na podstawie art. 17 pkt 9 ustawy z dnia 27 marca 2003 r. o planowaniu i zagospodarowaniu przestrzennym (Dz. U. z 2024 r. poz. 1130 ze zmianami), art. 67 ust. 3 ustawy z dnia 7 lipca 2023 r. o zmianie ustawy o planowaniu i zagospodarowaniu przestrzennym oraz niektórych innych ustaw (Dz. U. z 2023 r., poz. 1688), art. 39 ust. 1 ustawy z dnia 3 października 2008 r. o udostępnianiu informacji o środowisku i jego ochronie, udziale społeczeństwa w ochronie środowiska oraz o ocenach oddziaływania na środowisko (Dz. U. z 2024 r. poz. 1112 ze zmianami), a także w związku z Uchwałą Nr XLI/408/2022 Rady Gminy Wieliszew z dnia 24 lutego 2022 r., **zawiadamiam o wyłożeniu do publicznego wglądu projektu planu wraz z prognozą oddziaływania na środowisko, w dniach od 23 stycznia 2026 r. do 13 lutego 2026 r.** w siedzibie Urzędu Gminy Wieliszew, ul. Krzysztofa Kamila Baczyńskiego 1, 05-135 Wieliszew, w godzinach otwarcia urzędu oraz na stronie internetowej <https://bip.wieliszew.pl>

Dyskusja publiczna nad przyjętymi w projekcie rozwiązaniami odbędzie się w dniu **3 lutego 2026 r.** w siedzibie Urzędu Gminy Wieliszew o godz. 15:00.

Zgodnie z art. 18 ust. 1-3 ustawy o planowaniu i zagospodarowaniu przestrzennym oraz art. 39 ust. 1 pkt 3 i art. 40 ustawy o udostępnianiu informacji o środowisku i jego ochronie, udziale społeczeństwa w ochronie środowiska oraz ocenach oddziaływania na środowisko każdy, kto kwestionuje ustalenia przyjęte w projekcie planu lub prognozie oddziaływania na środowisko, może wnieść uwagi.

Uwagi do projektu planu należy składać na piśmie do Wójta Gminy Wieliszew albo w formie elektronicznej za pomocą środków komunikacji elektronicznej poprzez pocztę elektroniczną na adres e-mail: gmina@wieliszew.pl, za pomocą elektronicznej skrzynki podawczej ePUAP: [ig48ykn017/SkrytkaES](https://ePUAP:ig48ykn017/SkrytkaES) Plub poprzez e-Doręczenia: AE:PL-45463-85092-CAISV-14 opatrzone kwalifikowanym podpisem elektronicznym, podpisem zaufanym albo podpisem osobistym, z podaniem imienia i nazwiska lub nazwy jednostki organizacyjnej i adresu, oznaczenia nieruchomości, której uwaga dotyczy, w nieprzekraczalnym terminie do dnia **2 marca 2026 r.**

Uwagi należy składać za pomocą formularza pisma, dotyczącego aktu planowania przestrzennego, wprowadzonego Rozporządzeniem Ministra Rozwoju i Technologii z dnia 13 listopada 2023 r. w sprawie wzoru formularza pisma dotyczącego aktu planowania przestrzennego (Dz. U. z 2023 r. poz. 2509), zamieszczonego przez Urząd Gminy Wieliszew pod adresem (<https://bip.wieliszew.pl/urzed,a,22464,pismo-dotyczace-aktu-planowania-przestrzennego-wniosek-do-projektu-aktu-uwaga-do-projektu-aktu-wnios.html>).

Uwagi do prognozy oddziaływania na środowisko należy składać w formie pisemnej, ustnie do protokołu prowadzonego przez Urząd Gminy Wieliszew lub za pomocą środków komunikacji elektronicznej bez konieczności opatrywania ich kwalifikowanym podpisem elektronicznym na adres Urzędu Gminy Wieliszew, ul. Krzysztofa Kamila Baczyńskiego 1, 05-135 Wieliszew, lub gmina@wieliszew.pl z podaniem imienia i nazwiska lub nazwy jednostki organizacyjnej i adresu, oznaczenia nieruchomości, której uwaga dotyczy, w nieprzekraczalnym terminie do dnia **2 marca 2026 r.**

Przedłożone uwagi podlegają rozpatrzeniu przez Wójta Gminy Wieliszew. Uwagi złożone po upływie ww. terminu pozostają bez rozpatrzenia.

WÓJT GMINY
Paweł Andrzej Kownacki

KLAUZULA INFORMACYJNA O PRZETWARZANIU DANYCH:

Na podst. Art. 13 ust. 1 i ust. 2 rozporządzenia RODO informuję, że: Administratorem Pani/Pana danych osobowych jest Wójt Gminy Wieliszew. Dane kontaktowe inspektora ochrony danych osobowych: iod@wieliszew.pl
 Adres: Urząd Gminy Wieliszew, ul. Krzysztofa Kamila Baczyńskiego 1, 05-135 Wieliszew
 Dane osobowe będą przetwarzane w celu rozpatrzenia wniosków do projektu miejscowego planu zagospodarowania przestrzennego.
 Pełna klauzula informacyjna dot. przetwarzania danych osobowych znajduje się na stronie bip.wieliszew.pl

GPGiN.6721.2.7.2024

Wieliszew, 15 stycznia 2026 r.

OBWIESZCZENIE/OGŁOSZENIE

Wójt Gminy Wieliszew o wyłożeniu do publicznego wglądu projektu miejscowego planu zagospodarowania przestrzennego dla części wsi Michałów-Reginów (rejon ul. Warszawskiej i Kanału Bródnowskiego) gm. Wieliszew wraz z prognozą oddziaływania na środowisko

Na podstawie art. 17 pkt 9 ustawy z dnia 27 marca 2003 r. o planowaniu i zagospodarowaniu przestrzennym (Dz. U. z 2024 r. poz. 1130 ze zmianami), art. 67 ust. 3 ustawy z dnia 7 lipca 2023 r. o zmianie ustawy o planowaniu i zagospodarowaniu przestrzennym oraz niektórych innych ustaw (Dz. U. z 2023 r., poz. 1688), art. 39 ust. 1 ustawy z dnia 3 października 2008 r. o udostępnianiu informacji o środowisku i jego ochronie, udziale społeczeństwa w ochronie środowiska oraz o ocenach oddziaływania na środowisko (Dz. U. z 2024 r. poz. 1112 ze zmianami), a także w związku z Uchwałą Nr LXIII/605/2023 Rady Gminy Wieliszew z dnia 30 sierpnia 2023 r., **zawiadamiam o wyłożeniu do publicznego wglądu projektu planu wraz z prognozą oddziaływania na środowisko, w dniach od 23 stycznia 2026 r. do 13 lutego 2026 r.** w siedzibie Urzędu Gminy Wieliszew, ul. Krzysztofa Kamila Baczyńskiego 1, 05-135 Wieliszew, w godzinach otwarcia urzędu oraz na stronie internetowej <https://bip.wieliszew.pl>

Dyskusja publiczna nad przyjętymi w projekcie rozwiązaniami odbędzie się w dniu **3 lutego 2026 r.** w siedzibie Urzędu Gminy Wieliszew o godz. 15:30

Zgodnie z art. 18 ust. 1-3 ustawy o planowaniu i zagospodarowaniu przestrzennym oraz art. 39 ust. 1 pkt 3 i art. 40 ustawy o udostępnianiu informacji o środowisku i jego ochronie, udziale społeczeństwa w ochronie środowiska oraz ocenach oddziaływania na środowisko każdy, kto kwestionuje ustalenia przyjęte w projekcie planu lub prognozie oddziaływania na środowisko, może wnieść uwagi.

Uwagi do projektu planu należy składać na piśmie do Wójta Gminy Wieliszew albo w formie elektronicznej za pomocą środków komunikacji elektronicznej poprzez pocztę elektroniczną na adres e-mail: gmina@wieliszew.pl, za pomocą elektronicznej skrzynki podawczej ePUAP: [ig48ykn017/SkrytkaES](https://ePUAP:ig48ykn017/SkrytkaES) Plub poprzez e-Doręczenia: AE:PL-45463-85092-CAISV-14 opatrzone kwalifikowanym podpisem elektronicznym, podpisem zaufanym albo podpisem osobistym, z podaniem imienia i nazwiska lub nazwy jednostki organizacyjnej i adresu, oznaczenia nieruchomości, której uwaga dotyczy, w nieprzekraczalnym terminie do dnia **2 marca 2026 r.**

Uwagi należy składać za pomocą formularza pisma, dotyczącego aktu planowania przestrzennego, wprowadzonego Rozporządzeniem Ministra Rozwoju i Technologii z dnia 13 listopada 2023 r. w sprawie wzoru formularza pisma dotyczącego aktu planowania przestrzennego (Dz. U. z 2023 r. poz. 2509), zamieszczonego przez Urząd Gminy Wieliszew pod adresem (<https://bip.wieliszew.pl/urzed,a,22464,pismo-dotyczace-aktu-planowania-przestrzennego-wniosek-do-projektu-aktu-uwaga-do-projektu-aktu-wnios.html>).

Uwagi do prognozy oddziaływania na środowisko należy składać w formie pisemnej, ustnie do protokołu prowadzonego przez Urząd Gminy Wieliszew lub za pomocą środków komunikacji elektronicznej bez konieczności opatrywania ich kwalifikowanym podpisem elektronicznym na adres Urzędu Gminy Wieliszew, ul. Krzysztofa Kamila Baczyńskiego 1, 05-135 Wieliszew, lub gmina@wieliszew.pl z podaniem imienia i nazwiska lub nazwy jednostki organizacyjnej i adresu, oznaczenia nieruchomości, której uwaga dotyczy, w nieprzekraczalnym terminie do dnia **2 marca 2026 r.**

Przedłożone uwagi podlegają rozpatrzeniu przez Wójta Gminy Wieliszew. Uwagi złożone po upływie ww. terminu pozostają bez rozpatrzenia.

WÓJT GMINY
Paweł Andrzej Kownacki

KLAUZULA INFORMACYJNA O PRZETWARZANIU DANYCH:

Na podst. Art. 13 ust. 1 i ust. 2 rozporządzenia RODO informuję, że: Administratorem Pani/Pana danych osobowych jest Wójt Gminy Wieliszew. Dane kontaktowe inspektora ochrony danych osobowych: iod@wieliszew.pl
 Adres: Urząd Gminy Wieliszew, ul. Krzysztofa Kamila Baczyńskiego 1, 05-135 Wieliszew
 Dane osobowe będą przetwarzane w celu rozpatrzenia wniosków do projektu miejscowego planu zagospodarowania przestrzennego.
 Pełna klauzula informacyjna dot. przetwarzania danych osobowych znajduje się na stronie bip.wieliszew.pl

STAROSTA PUŁTUSKI

Pułtusk, dnia 09.01.2026 r.

GGN.6821.9.1.2025

DECYZJA

Na podstawie art. 8 ust. 1 i 6 w związku z art. 1 ust. 2 ustawy z dnia 29 czerwca 1963 r. o zagospodarowaniu wspólnot gruntowych (Dz. U. z 2025 r. poz. 1454) oraz art. 49 i art. 104 ustawy z dnia 14 czerwca 1960 r. Kodeks postępowania administracyjnego (Dz. U. z 2025 r. poz. 1691)

ORZEKAM

ustalić, że nieruchomości położona w obrębie Cieńsza, gm. Zatory, oznaczona w ewidencji gruntów i budynków jako działka ewid. nr 188 o powierzchni 0,1502 ha stanowi mienie gminne.

UZASADNIENIE

Wójt Gminy Zatory działający w imieniu Gminy Zatory wnioskiem znak: OŚ.6825.1.2025 z dnia 04.03.2025 r. (data wpływu do Starostwa Powiatowego w Pułtusku – 05.03.2025 r., L.dz. 6093/2025) wystąpił o wydanie decyzji stwierdzającej, iż działka oznaczona numerem ewid. 188 o powierzchni 0,1502 ha położona w miejscowości Cieńsza, gm. Zatory stanowi mienie gminne w rozumieniu ustawy z dnia 29 czerwca 1963 r. o zagospodarowaniu wspólnot gruntowych.

Pismem z dnia 18.03.2025 r. znak: GGN.6821.9.1.2025 Starosta Pułtusk wezwał do przedłożenia dokumentów potwierdzających, iż przedmiotowy grunt spełnia przesłanki do uznania go za mienie gminne w myśl ustawy z dnia 29 czerwca 1963 r. o zagospodarowaniu wspólnot gruntowych, np. oświadczenia i zeznania świadków potwierdzających użytkowanie gruntu na cele wspólne mieszkańców wsi, uchwały z zebrania wiejskiego, itd.

Następnie pismem z dnia 08.04.2025 znak: OŚ.6825.1.2025 Wójt Gminy Zatory przedłożył jako dowód w sprawie m.in. protokół z zebrania wiejskiego wsi Cieńsza, które odbyło się w dniu 04.04.2025 r., podpisany przez Radę Sołecką – Sławomira Kaczmarczyka i Grzegorza Burawskiego oraz Sołtysa wsi Cieńsza – Elżbietę Dawidczyk. Dołączono także listę obecności mieszkańców wsi Cieńsza na zebraniu w dniu 04.04.2025 r. w sprawie komunikacji terenów gminnych położonych w obrębie wsi Cieńsza, podpisaną przez 13 mieszkańców oraz dwa oświadczenia najstarszych mieszkańców wsi. Pani Kazimiera Kasińska i Pani Czesława Kasińska złożyły (każda odrębnie) oświadczenia następującej treści: „Nieruchomość oznaczona w ewidencji gruntów jako działka o powierzchni 0,1502 ha położona we wsi Cieńsza była użytkowana na cele społeczne przez mieszkańców wsi Cieńsza. Dokumentów potwierdzających pochodzenie tej nieruchomości nie posiadam. Takie użytkowanie istniało już w dniu 5.07.1963 r. i do chwili obecnej nie zmieniono sposobu użytkowania tych nieruchomości”.

W dniu 28.08.2025 r. przesłuchano świadka, tj. Panią Kazimierę Kasińską na stałe zamieszkałą we wsi Cieńsza, która potwierdziła, że nieruchomości położona w obrębie Cieńsza, gm. Zatory oznaczona w ewidencji gruntów i budynków, jako działka ewidencyjna nr 188 o powierzchni 0,1502 ha użytkowana była przez mieszkańców wsi Cieńsza. Z przesłuchania świadka został sporządzony stosowny protokół. Drugi z wezwanych świadków – Pani Czesława Kasińska, pomimo prawidłowego zawiadomienia nie zgłosiła się na przesłuchanie, jednak w piśmie z dnia 28.08.2025 roku wskazała przyczynę niestawiennictwa. W tym samym piśmie złożyła ponownie oświadczenie i wskazała, że: „nieruchomość położona we wsi Cieńsza, gmina Zatory oznaczona numerem działki 188 o powierzchni 0,1502 ha była użytkowana wspólnie przez wszystkich mieszkańców wsi Cieńsza i służyła dla ogólnych potrzeb przed dniem 5 lipca 1963 roku”. Organ prowadzący postępowanie uznał, że z uwagi na niemożliwość stawienia się osobistego oraz z uwagi na złożone w tym zakresie pisemne wyjaśnienia Pani Czesławy Kasińskiej, oświadczenie świadka spełnia przesłanki przesłuchania świadka w formie na piśmie, zgodnie z art. 50 § 1 ustawy z dnia 14 czerwca 1960 r. Kodeks postępowania administracyjnego.

W rejestrze gruntów wsi Cieńsza założonym w roku 1968 w jednostce rejestrowej nr 2, w której jako osobę władającą gruntem wskazano „Spółdzielnia Mleczarska” wpisana była działka nr 188 o powierzchni 0,15 ha. W protokole ustalenia stanu władania gruntami na obszarze wsi Cieńsza, gromady Pniewo powiatu Pułtusk, wojew. warszawskie, spisany w dniach 23-24.07.1964 r., jako posiadaczka działki nr 188 wpisano „Mleczarnię”. Dodatkowo przedłożona przez Wójta Gminy Zatory wraz z wnioskiem z dnia 04.03.2025 roku umowa sprzedaży z dnia 14.07.2006 roku wskazała, że Okręgowa Spółdzielnia Mleczarska w Wyszkowie sprzedała Ochotniczej Straży Pożarnej w Cieńszy nakłady w postaci budynku „zlewni mleka” usytuowanej na działce położonej we wsi Cieńsza, gm. Zatory oznaczonej nr 188 o powierzchni 1500 m². Z treści umowy wynika, że przedmiotowy budynek został wzniesiony około 1970 roku, nie ma natomiast danych wskazujących, kiedy przedmiotowy grunt został objęty w posiadanie przez Spółdzielnię Mleczarską.

Aktualnie w ewidencji gruntów i budynków obrębu Cieńsza, gm. Zatory w jednostce rejestrowej G.135, wpisana jest działka nr 188 o powierzchni 0,1502 ha, oznaczona w całości jako inne tereny zabudowane (Bi), zaś jako władający na zasadach posiadania samodzielnego wpisana jest Spółdzielnia Mleczarska.

Zgodnie z informacją odpowiadającą odpisowi pełnemu z Rejestru Przedsiębiorców Nr KRS: 0000030100 z dnia 11.03.2025 r. Okręgowa Spółdzielnia Mleczarska w Wyszkowie została wykreślona z Krajowego Rejestru Sądowego w dniu 12.12.2011 r. (data uprawomocnienia – 18.01.2012 r.).

Posiadane przez Starostę Pułtuskiego najstarsze archiwalne dane ewidencyjne dla wsi Cieńsza, gm. Zatory datowane są na rok 1964. Zarówno organ, jak i najstarsi mieszkańcy wsi nie posiadają dokumentacji z okresu sprzed 5 lipca 1963 roku. Ponadto, w wykazach rolniczych wspólnot gruntowych na terenie powiatu Pułtusk – stan na dzień 01.09.1968 r. oraz stan na dzień 01.12.1970 r. brak wpisu potwierdzającego utworzenie i ukonstytuowanie wspólnoty gruntowej wsi Cieńsza, gm. Zatory.

Zgodnie z art. 8 ust. 1 i 6 ustawy o zagospodarowaniu wspólnot gruntowych (Dz. U. z 2025 r. poz. 1454) „Starosta wydaje decyzję o ustaleniu, które spośród nieruchomości stanowią mienie gromadzkie”, a następnie „podaje ją do wiadomości w sposób zwyczajowo przyjęty w danej miejscowości oraz ogłasza wywieszając w urzędzie gminy oraz w starostwie powiatowym na okres 14 dni, a także zamieszcza się w Biuletynie Informacji Publicznej gminy i powiatu oraz w prasie lokalnej”.

Złożone przy wniosku Gminy Zatory oświadczenia mieszkańców wsi Cieńsza, protokół z przesłuchania świadka oraz powtórne pisemne oświadczenie drugiego świadka – tj. najstarszych mieszkańców wsi Cieńsza potwierdzają, że grunt oznaczony jako działka nr 188 o powierzchni 0,1502 ha, położony we wsi Cieńsza, gmina Zatory był przeznaczony do powszechnego użytku i ogólnodostępny dla wszystkich mieszkańców wsi przed 05.07.1963 r.

Zawiadomieniem z dnia 17.09.2025 r., znak: GGN.6821.9.1.2025, Starosta Pułtusk poinformował, iż zgodnie z art. 10 § 1 ustawy z dnia 14 czerwca 1960 r. Kodeks postępowania administracyjnego, strony postępowania mogą wypowiedzieć się co do zebranych dowodów i materiałów oraz zgłoszonych żądań. W okresie tym nie zgłoszono uwag ani zastrzeżeń co zgromadzonego materiału dowodowego, ani też nie przedłożono nowych dokumentów w sprawie.

Decyzje o uznaniu za mienie gminne wydaje się biorąc pod uwagę stan nieruchomości istniejący w dniu wejścia w życie ustawy o zagospodarowaniu wspólnot gruntowych, tj. 5 lipca 1963 r. Decyzja ta ma charakter deklaratoryjny, co oznacza, że rozstrzygnięcie w trybie art. 8 ust.1 ww. ustawy poświadcza jedynie stan prawny nieruchomości istniejący przed dniem wejścia w życie ustawy.

Wobec powyższego należy stwierdzić, że zostały spełnione przesłanki do uznania przedmiotowej nieruchomości za mienie gminne, jako mającej charakter użyteczności publicznej przed 1963 r., użytkowanej przez mieszkańców wsi Cieńsza, gm. Zatory.

Decyzja niniejsza stanowi podstawę do dokonania wpisu w księdze wieczystej oraz w ewidencji gruntów i budynków.

Mając powyższe na uwadze należało orzec jak w sentencji.

Pouczenie:

Od decyzji niniejszej przysługuje stronom prawo wniesienia odwołania do Wojewody Mazowieckiego za pośrednictwem organu, który decyzję wydał, w terminie 14 dni od upływu 14 dniowego okresu ogłoszenia decyzji w sposób wskazany w art. 8 ust. 6 ustawy z dnia 29 czerwca 1963 r. o zagospodarowaniu wspólnot gruntowych (Dz. U. z 2025 r. poz. 1454).

Zgodnie z art. 127a ustawy z dnia 14 czerwca 1960 roku Kodeks postępowania administracyjnego, przed upływem terminu do wniesienia odwołania strona może zrzec się prawa do wniesienia odwołania wobec organu administracji publicznej, który wydał decyzję. Z dniem doręczenia organowi administracji publicznej oświadczenia o zrzeczeniu się prawa do wniesienia odwołania przez ostatnią ze stron postępowania, decyzja staje się ostateczna i prawomocna.

Z up. STAROSTY
mgr inż. Ireneusz Sobotka
Dyrektor
Wydziału Geodezji i Gospodarki Nieruchomościami

Sprawę prowadzi: Katarzyna Kinowska/ Joanna Kosewska tel. (23) 306 71 46

PRACA

dam pracę

■ Zakład Mięsy BARTOSIAK Sp. z o.o.
07-203 Somianka,
Wólka Somiankowska 11
zatrudni osobę na stanowisko:
**KIEROWCA DO PRZEWOZU
ZWIĘRZĄT**
Osoby zainteresowane prosimy o
kontakt: 509 425 798
PUL 53638

szukam pracy

■ Dyplomowany ogrodnik podejmie prace pielęgnacyjne w ogrodzie, odchwaszczanie trawników, likwidowanie mchu z trawnika, opryski na krzewy, usługa profesjonalną podkaszarką. 602-234-237
LEG 53631

USŁUGI

remont i budowa

■ **Hydraulik: Naprawy-Awarie-Re-**
monty.
Legionowo i okolice. Tel. 692-827-915
LEG 53630

■ **Malowanie, tapetowanie,**
remonty - osobiście, solidnie
694-065-757
LEG 53620

OGŁOSZENIA

DROBNE
do bieżącego numeru
przyjmujemy
DO PONIEDZIAŁKU
do godziny 12:00.

OGŁOSZENIA

DROBNE
do bieżącego numeru
przyjmujemy
DO PONIEDZIAŁKU
do godziny 12:00.



ZŁOTA RĄCZKA - usługi budowlane, hydrauliczne, elektryka, mniejsze i większe remonty. Szybko, tanio i solidnie. Referencje. 735953829
LEG 53589

ogrodnicze



Wycinka drzew metodą alpinistyczną, sekcyną wycinka drzew, przycinanie, przesiewanie koron drzew, usuwanie martwych drzew, gałęzi, konarów, usługi rębakiem, zrębkowanie gałęzi oraz wywóz urobku. Z PODNOŚNIKA, MIEJSCA TRUDNO DOSTĘPNE, PROFESJONALNIE. 698-991-470
LEG 53176

inne

■ Anteny, usługi RTV, domofony, wideofony, alarmy. 608630582
LEG 53592

PROFESJONALNE

NISZCZENIE I UTYLIZACJA DOKUMENTÓW
PRZYJEŻDZAMY PO DOKUMENTY
VICTORIA-RECYCLING
Tel. 604 913 993

■ PROFESJONALNE NISZCZENIE I UTYLIZACJA DOKUMENTÓW. VICTORIA-RECYCLING. PRZYJEŻDZAMY PO DOKUMENTY
Tel. 604 913 993
LEG 53578

BIZNES**NIERUCHOMOŚCI**

sprzedam mieszkanie

■ M4 53 m2 ul. Zegrzyńska Legionowo, I piętro, cena 500 tys. zł
tel. 602222431
LEG 53633

sprzedam działkę

■ Białowieża 5ha z siedliskiem 608 701 335
PUL 53635

■ Działka 2700 m2 w Jabłonie, dojazd z 2 stron, cena 450 zł/m2 - do negocjacji. Tel. 602222431
LEG 53634

do wynajęcia

■ Białobrzegi pokój 12m2 800 zł 695 388 263
PUL 53636

■ Białobrzegi pół domu 80m2 - 1600 zł + media
PUL 53637

■ Wynajmę dom w Białobrzegach 80m2, w pełni umeblowany, 2000 zł 695 388 263
PUL 53632

GPGiN.6721.3.7.2024

Wieliszew, 15 stycznia 2026 r.

OGŁOSZENIE WÓJTA GMINY WIELISZEW
o rozpoczęciu konsultacji społecznych dotyczących projektu miejscowego planu zagospodarowania przestrzennego dla części wsi Michałów-Reginów (rejon ul. Polnej, ul. Warszawskiej i ul. Nowodworskiej) gm. Wieliszew

Na podstawie art. 17 pkt 11 ustawy z dnia 27 marca 2003 r. o planowaniu i zagospodarowaniu przestrzennym (Dz. U. 2024 r. poz. 1130 ze zmianami) oraz art. 39 ust.1 i art. 54 ust. 2 i 3 ustawy z dnia 3 października 2008 r., o udostępnieniu informacji o środowisku i jego ochronie, udziale społeczeństwa w ochronie środowiska oraz ocenach oddziaływania na środowisko (Dz. U. 2024 r. poz. 1112 ze zmianami) oraz w związku z Uchwałą Nr LXVII/647/2023 Rady Gminy Wieliszew z dnia 28 grudnia 2023 r., **zawiadamiam o rozpoczęciu konsultacji społecznych dotyczących projektu miejscowego planu zagospodarowania przestrzennego wraz z prognozą oddziaływania na środowisko.**

Konsultacje społeczne będą prowadzone w dniach od 15 stycznia 2026 r. do 13 lutego 2026 r. i obejmują:

1) **zbieranie uwag** w terminie od dnia 15 stycznia 2026 r. do dnia 13 lutego 2026 r.

Uwagi należy składać za pomocą formularza pisma, dotyczącego aktu planowania przestrzennego, wprowadzonego Rozporządzeniem Ministra Rozwoju i Technologii z dnia 13 listopada 2023 r. w sprawie wzoru formularza pisma dotyczącego aktu planowania przestrzennego (Dz. U. z 2023 r. poz. 2509), zamieszczonego przez Urząd Gminy Wieliszew pod adresem (https://bip.wieliszew.pl/urzed_a,22464,pismo-dotyczace-aktu-planowania-przestrzennego-wniosek-do-projektu-aktu-uwaga-do-projektu-aktu-wnios.html)

Zainteresowani mogą składać uwagi do wyżej wymienionego projektu planu na piśmie utrwalonym w postaci papierowej lub elektronicznej, na wyżej wskazanym formularzu, na adres Urzędu Gminy Wieliszew, ul. Krzysztofa Kamila Baczyńskiego 1, 05-135 Wieliszew albo w formie elektronicznej za pomocą środków komunikacji elektronicznej poprzez pocztę elektroniczną na adres e-mail: gmina@wieliszew.pl, za pomocą elektronicznej skrzynki podawczej ePUAP: ig48yk017/SkrytkaES Plub poprzez e-Doręczenia: AE:PL-45463-85092-CAISV-14. opatrzone kwalifikowanym podpisem elektronicznym, podpisem zaufanym albo podpisem osobistym. Składający uwagę podaje swoje imię i nazwisko albo nazwę oraz adres zamieszkania albo siedziby oraz adres poczty elektronicznej, o ile taki posiada, a także wskazuje, czy jest właścicielem lub użytkownikiem wieczystym nieruchomości objętej uwagą oraz może podać dodatkowe dane do kontaktu takie jak adres do korespondencji lub numer telefonu;

2) **spotkanie otwarte**, które odbędzie się w dniu 3 lutego 2026 r. o godz. 17:00, w siedzibie Urzędu Gminy Wieliszew, ul. Krzysztofa Kamila Baczyńskiego 1, 05-135 Wieliszew;

3) **prowadzenie punktu konsultacyjnego**, w dniu 3 lutego 2025 r. w godzinach od 16:00 do 17:00, w siedzibie Urzędu Gminy Wieliszew, ul. Krzysztofa Kamila Baczyńskiego 1, 05-135 Wieliszew.

Z projektem planu miejscowego, można zapoznać się w siedzibie Urzędu Gminy Wieliszew w godzinach urzędowania oraz w Biuletynie Informacji Publicznej na stronie podmiotowej Urzędu Gminy Wieliszew pod adresem <https://bip.wieliszew.pl> w zakładce informacje/projekty planów miejscowych w trakcie procedury.

Jednocześnie, w związku z postępowaniem w sprawie strategicznej oceny oddziaływania na środowisko informuję, że zainteresowani mogą zapoznać się z niezbędną dokumentacją sprawy w siedzibie Urzędu Gminy Wieliszew, ul. Krzysztofa Kamila Baczyńskiego 1, 05-135 Wieliszew oraz składać uwagi do ww. postępowania.

Uwagi do prognozy oddziaływania na środowiska należy składać w formie pisemnej, ustnie do protokołu prowadzonego przez Urząd Gminy Wieliszew lub za pomocą środków komunikacji elektronicznej bez konieczności opatrywania ich kwalifikowanym podpisem elektronicznym na adres Urzędu Gminy Wieliszew, ul. Krzysztofa Kamila Baczyńskiego 1, 05-135 Wieliszew, lub gmina@wieliszew.pl z podaniem imienia i nazwiska lub nazwy jednostki organizacyjnej i adresu, oznaczenia nieruchomości, której uwaga dotyczy, w nieprzekraczalnym terminie do dnia 13 lutego 2026 r.

Przedłożone uwagi podlegają rozpatrzeniu przez Wójta Gminy Wieliszew. Uwagi złożone po upływie ww. terminu pozostają bez rozpatrzenia.

WÓJT GMINY
Paweł Andrzej Kownacki

KLAUZULA INFORMACYJNA O PRZETWARZANIU DANYCH:

Na podst. Art. 13 ust. 1 i ust. 2 rozporządzenia RODO informuję, że: Administratorem Pani/Pana danych osobowych jest Wójt Gminy Wieliszew. Dane kontaktowe inspektora ochrony danych osobowych: iod@wieliszew.pl
Adres: Urząd Gminy Wieliszew, ul. Krzysztofa Kamila Baczyńskiego 1, 05-135 Wieliszew
Dane osobowe będą przetwarzane w celu rozpatrzenia wniosków do projektu miejscowego planu zagospodarowania przestrzennego.
Pełna klauzula informacyjna dot. przetwarzania danych osobowych znajduje się stronie bip.wieliszew.pl

Ach, ten nasz PTA-K!

Ten projekt TRADYCJE TEATRALNE PUŁTUSKA, narodzony z inicjatywy Izabeli Sosnowicz-Ptak, wieloletniej dyrektorki MCKiS. Wracam do niego wraz z pięknym wydaniem TRADYCJI TEATRALNYCH PUŁTUSKA XI z cyklu ŚLAD NASZYCH CZASÓW.

We wstępie do ostatniego wydania (z 2025 roku) dyrektor CENTRUM Ewelina Wielechowska napisała: „Już dziś serdecznie zapraszam wszystkich - mieszkańców Pułtuska i gości – do uczestnictwa w następnych spotkaniach z teatrem. Niech „Tradycje teatralne Pułtuska” pozostaną naszym wspólnym świętem sztuki i źródłem niezapomnianych wzruszeń”.

Tak, nasz TEATR, to nasze ŚWIĘTO SCENY i źródło wzruszeń. Niezapomnianych. Kiedy PTA-K zaczyna kołować nad Pułtuskim, w nas, lokalnych teatromanów, wstępuje ożywczy duch. Szykujemy się na premiery. Na ten podniecający czas, na te teatralne niespodzianki: jakie teatry wystąpią, w jakim składzie, z jakimi sztukami...

Kino-teatr już wypełniony widownią, wyczuwasz ogólne podniecenie sali, kotara jeszcze nie opuszczona, szukasz swojego miejsca. Idąc przez salę kinową, kłaniasz się paniom i panom, przecież znasz ich prawie wszystkich – obojętnie, z ulic miasta, a i z TEATRU. Nawet wiesz, gdzie kto siedzi, z jakiego miejsca będzie śledził sztukę...

Cieszysz się, o, już widzisz Lecha Chybowskiego, recenzenta premier, o, państwo Łatyfowiczowie, Kaczmarczykowie, Gregorczykowie,

PUŁTUSK WIDZĘ**POWRÓĆMY DO PTA-K-a W TEN ZIMOWY MROŻNY DZIEŃ**

państwo Wąsiewscy, pani Basia Grabowska, pani Małgosia, pani Grażyna... Na balkonie mości się już GRUPA BALKONOWA z ZASŁUŻONYM Waldemarem Krysiakiem. I siadasz, jak co roku, w pierwszym rzędzie, wyjmujesz dyktafon i komórkę... Za chwilę przed sceną pojawi się dyrektor Ewelina Wielechowska; była szefowa Izabela Sosnowicz – Ptak zasiada właśnie pośród jury, które stanowią: Bożena Suchocka, Izabela Sosnowicz-Ptak, Grzegorz Mrówczyński, Grzegorz Milczarezyk ... Już za chwileczkę, już za momentik kurtyna pójdzie w górę.

Ileż to ja naczytałam się o tradycjach teatralnych naszego miasta, ileż nasłuchałam się o przed- i powojennym teatrze od pani Janinki Turek, lokalnej aktorki, i od pana Mirona Owsiewskiego. Ileż to ja się naoglądałam afiszy teatralnych, tych przedwojennych i powojennych. Ale dziś wracam myślą do ostatnich premier PTA-K-a, a to dzięki „TRADYCJOM TEATRALNYM PUŁTUSKA XI”, KTÓRE PRZEDE MNĄ. Wyszukane wydanie, z wieloma zdjęciami, z różnorodnymi treściami autorstwa wielu piór, też mojego. Naprawdę, wielka to przyjemność przeglądać i czytać ostatnią publikację z cyklu ŚLAD NASZYCH CZASÓW.

Jest 10 stycznia, kiedy piszę te słowa, za oknem śnieg. Mróz. W sercu zgoła co innego, inny pejzaż. Oto wczesna

jesień, jeszcze ciepło, jeszcze drzewa nie są gołe, nawet lipy przy Mickiewicza

jeszcze pełne liście. Właśnie jesteście przy okazałym budynku dawnej POCZTY, idziesz

do TEATRU... Ludzi też sporo na ulicy – idą tam, gdzie i podążasz.

Złotopióry PTA-K już krąży nad miejskim kino-teatrem.

GRAZA



Piotr Mroziewicz p.o. Dyrektora Miejskiego Centrum Kultury i Sztuki

**TOMASZ CIEŚLIK I WYSPA LABIRYNTU**

Tomasz Cieślik to twórca obrazów prezentowanych na wystawie w GALERII MIEJSKIEGO CENTRUM KULTURY I SZTUKI.

Ekspozycja czynna będzie do 27 lutego, tymczasem miłośnicy galeryjnych ekspozycji oczekują na spotkanie z malarzem

Bywalcy galeryjnych spotkań zapewne pamiętają twórcę obecnej ekspozycji, noszącej tytuł WYSPA LABIRYNTU, bowiem malarz brał udział w dwóch wystawach

zbiorowych pułtuskich artystów TERAZ PUŁTUSK. Pułtusk, co wiemy z FB malarza, darzy dużą sympatią, a świadczą o niej niezwykle urocze zdjęcia naszego miasta. Co ciekawe, artysta obecnie mieszka w Pułtusk.

Wystawę WYSPA LABIRYNTU po raz pierwszy obejrzała mieszkańcy Radomia, w 2023 roku. Towarzyszył jej prospekt, w którym T. Cieślik napisał: „Gdzie i kiedy zaczyna się podróż? Trudno czasami powiedzieć – ilu ludzi, tyle odpowiedzi. Być może zaczęła się od małego

szkolnego globusa w domu. Będąc dzieckiem, bawiłem się w podróżnika, wprowadzając w ruch obrotowy kulę lądów, mórz i oceanów, palcem na chybił trafił zatrzymując ten taniec. Pojawiła się egzotycznie brzmiąca nazwa, to rodziło ciekawość i dociekliwość. Czy wówczas pojawiła się nazwa Kreta? Możliwe”.

Tomasz Cieślik studiował na WYDZIALE ARTYSTYCZNYM AKADEMII im. Jana Długosza w Częstochowie, a swoje prace prezentował na wielu wystawach w kraju i poza nim – w Czechach,

Austrii, Hiszpanii, na Węgrzech i Litwie. Prócz malarstwa zajmuje się projektowaniem graficznym, fotografią, ilustratorstwem oraz

edukacją artystyczną dzieci i młodzieży.

Obecnie PUŁTUSZCZANIE oczekują na spotkanie z TOMASZEM

CIEŚLIKIEM w MCKiS, zapowiedziane zostanie stosowną informacją, więc bądźmy w pogotowiu.

GMD





Pułtuski Orszak Trzech Króli

Radosne kołędowanie tłumnie przybyłych pułtuszczań

Barwny Orszak Trzech Króli przeszedł ulicami Pułtuszka pod miejski ratusz. Poprzedziła go uroczysta msza św. w Pułtuskiej Bazylice. Liturgii przewodniczył ojciec Marek Wiktor Gondalo, pracujący na co dzień w Sekretariacie Stanu Stolicy Apostolskiej. Podniósł

charakter nabożeństwa podkreślając udział Zakonu Rycerzy Świętego Jana Pawła II Wielkiego, Pułtuskiej Grupy Rekonstrukcji Historycznej 13 Pułku Piechoty oraz oprawa muzyczna w wykonaniu Miejskiej Młodzieżowej Orkiestry Dętej OSP w Pułtusku i scholi dziecięcej z Parafii św. Mateusza.

Po mszy świętej rozśpiewany orszak na czele z Kacprem Melchiorem i Baltazarem przemarszerował pod miejski ratusz, gdzie występowały

dzieci z Przedszkola Miejskiego nr 4 w Pułtusku. Po powrocie na plac przy bazylice, oficjalnych wystąpieniach księży i przedstawicieli władz miasta, Trzej Królowie złożyli dary maleńkiemu Jezusowi.

Ciepły poczęstunek dla uczestników orszaku przygotowała Szkoła Podstawowa nr 3 w Pułtusku. Atrakcją wzbudzającą duże zainteresowanie i radość, szczególnie wśród najmłodszych uczestników orszaku, były alpaki.

red.



A NA KONIEC KSIĄŻKI OCZYWIŚCIE, ŻE ZAGLĄDAM

ROZMOWA GRAŻYNY M. DZIERŻANOWSKIEJ Z MONIKĄ PLISECKĄ - POETKĄ, RECENZENTKĄ LITERATURY, REWELACYJNIE PROWADZĄCĄ FB MOJE KSIĄŻKI – MÓJ ŚWIAT. WYWIAD CZYTA SIĘ Z OLBRZYMIM ZAINTERESOWANIEM, WIĘC ZACZYNAJMY

Pani Moniko. Na FB Moje książki – mój świat napisała Pani: „Czytam mniej niż bym chciała, ale czytam solidnie. Tak samo recenzuję. Psia matka, trochę wariata, czasem poetka. Moją duchową ojczyzną jest Finlandia. Jestem fanką Maxa Verstappena, świec zapachowych i niedźwiedzi pluszowych”. Dodalaby Pani dziś coś do tego biogramu?

Chyba nie. Te słowa wciąż dobrze mnie charakteryzują.

Ciekaw jestem Pani pierwszej, przeczytanej książki. Co to była za lektura? Przyciągnęła Pani do czytania czy wręcz przeciwnie?

Nie wiem, czy to była pierwsza lektura, ale pierwsza dobrze zapamiętana i taka, które zdecydowanie zachęcała do dalszego czytania. Nie pamiętam tytułu ani autora, ale był to rodzaj encyklopedii dla dzieci z informacjami o świecie, takimi z różnych dziedzin. Biała okładka, a na niej kolorowa kula ziemiska. Pamiętam, że chłonęłam treść niesamowicie, wszystkim w domu chciałam opowiadać, czego się dowiedziałam. Była też seria książek pt. „Razem ze słonkiem” Marii Kownackiej, o porach roku. Uwielbiałam je.

Znam taką myśl związaną z czytaniem: Kto czyta, żyje wielokrotnie. Kto zaś z książkami obcować nie chce, na jeden żywot jest skazany. Pytam wytrawną i wytrwałą czytelniczkę: prawda czy mały fałsz?

Ja bym raczej powiedziała, że kawałki żyć, o których czytamy w książkach przenosimy do swojego własnego. Ale jest i trochę prawdy w tych słowach, bo przecież zdarza się, i to nierzadko, że czytelnik mocno przeżywa, co przydaje się bohaterowi literackiemu – zwłaszcza ulubionemu. I na pewno ten, co z książkami obcować nie chce, uboższy jest od tych, co chcą.

Czyta Pani dwie książki naraz?

Nie. Nie umiem się wtedy skupić, mieszają mi się wątki i tylko się denerwuję (choćby denerwuje mnie też to, że nie umiem czytać dwóch książek jednocześnie). Czytam jedną książkę, po jej skończeniu piszę recenzję – i dopiero biorę się za następną.

„Zaczynam czytać jakąś książkę wraz z końcem starożytności i doczytuję ją już w nowym” – to Pani zapis, a moje pytanie brzmi: Bywa, że nie doczytuje Pani książki do końca, porzuca ją? Dlaczego? A zagląda Pani do końca lektury, będąc w jej połowie?

Staram się rozpocząć książkę do końca, nawet jeśli mi się nie podobają – bo

wiem, że gdy je porzucę, to już najprawdopodobniej do nich nie wrócę. Przerwywam jedynie, jeśli natrafiam na zbyt poruszające mnie wątki – np. cierpienie zwierząt. A na koniec książki oczywiście, że zaglądam, i w ogóle mi to nie przeszkadza w lekturze, w dotarciu do tego momentu, do którego zajrzałam.

Dawid Góra – „Halny”... Czytała Pani wysmakowaną recenzję tejże książki, książki o wietrze. Jak Pani dobiera książki do czytania?

Dobór odbywa się najczęściej bardzo prosto – wg ulubionych tematów i autorów. Czasami sprawdzam książki, o których jest głośno. Albo gdy coś mnie zaintryguje w okładowym opisie – wtedy bywa, że decyduję się przeczytać książkę, która teoretycznie wydaje się nie należeć do takich, która by mi się spodobała. Ostatnio tak właśnie wybrałam sobie lekturę i już ją czytam: to „Kakao w czwartki” azjatyckiej autorki Michiko Aoyama. Coś zupełnie nie w moim guście, no ale zobaczymy.

Książki różnych narodów... Ma Pani jakąś listę krajów, których książki obiecują Pani... czytelnicze (wprost) szaleństwo?

Oczywiście. Wiadomo, że numerem jeden jest Finlandia. Mój ulubiony pisarz fiński to Antti Tuomainen, ale gdy trafiam na książkę fińską, prawie na pewno ją przeczytam, bez względu na autorstwo. Nie wszystkie książki fińskie mi się podobają, ale bardzo się cieszę, że literatura tego kraju jest w Polsce coraz popularniejsza. Dla odmiany zwracam się też w stronę krajów afrykańskich, a to od momentu przyznania Nagrody Nobla Abdulrazakowi Gurnahowi, którego pisarstwo bardzo przypadło mi do gustu. Zaczęła mnie też interesować literatura krajów byłej Jugosławii. I tu mamy ciekawe połączenie z pierwszym wymienionym krajem, w osobie pisarza Pajtima Statovciego, który urodził się w Kosowie, ale jako 2-letnie dziecko wyjechał z rodzicami do Finlandii, gdzie nadal mieszka i tworzy.

Pani książki kupuje czy dostaje od wydawnictw? A jeśli Pani kupuje, to jak olbrzymia jest Pani domowa biblioteka? Przy okazji, lubi Pani książki – e-booki?

Kupuję. Także z drugiej ręki. Rzadko, ale czasem się zdarzy, że biorę udział w akcjach ogłaszanych przez wydawnictwa, w których można zdobyć tzw. egzemplarze recenzentki. Nie zwracam się jednak do wydawnictw z prośbą o takowe. Głównie dlatego, że jest to pewne zobowiązanie, któremu ja nigdy nie wiem, czy podołam. Czy będę

miała czas i ochotę przeczytać książkę i ją zrecenzować, czy mi się akurat nie odwdzi albo coś nie przeszkodzi. Wolę czytać w swoim rytmie i na własnych warunkach. A ile liczy domowa biblioteka, pojęcia nie mam i chyba nie chcę wiedzieć. E-booków nie czytam, jakoś nie mogę się przekonać.

„Lalka” Prusa... Wpisała ją Pani na listę pozycji do przeczytania w 2026 roku. To powtórka z przeszłości. Często Pani wraca do książek już przeczytanych? Ja latami wracałam do „Pamiętnika pani Hanki”...

Zależy, co rozumiemy pod słowem „wracanie”. Jeśli ponowne czytanie od deski do deski, to tak z powodów zawodowych wracam jedynie do lektur szkolnych. Natomiast często niektóre przeczytane książki kartkuję, przeglądam, bo chcę sobie coś przypomnieć czy sprawdzić. Są to oczywiście książki ważne dla mnie. Co do „Lalki”, to chcę ją w tym roku przeczytać kolejny raz akurat nie dlatego, że jest lekturą, ale przede wszystkim dlatego, że we wrześniu wchodzi na ekrany kin jej nowa wersja. Nie mogę się jej doczekać, bardzo podoba mi się obsada aktorska. Chcę być zupełnie na świeżo podczas oglądania.

Może się Pani pokusić o wymienienie książki Pani życia? Wiem, że to trudne, może nawet niemożliwe...

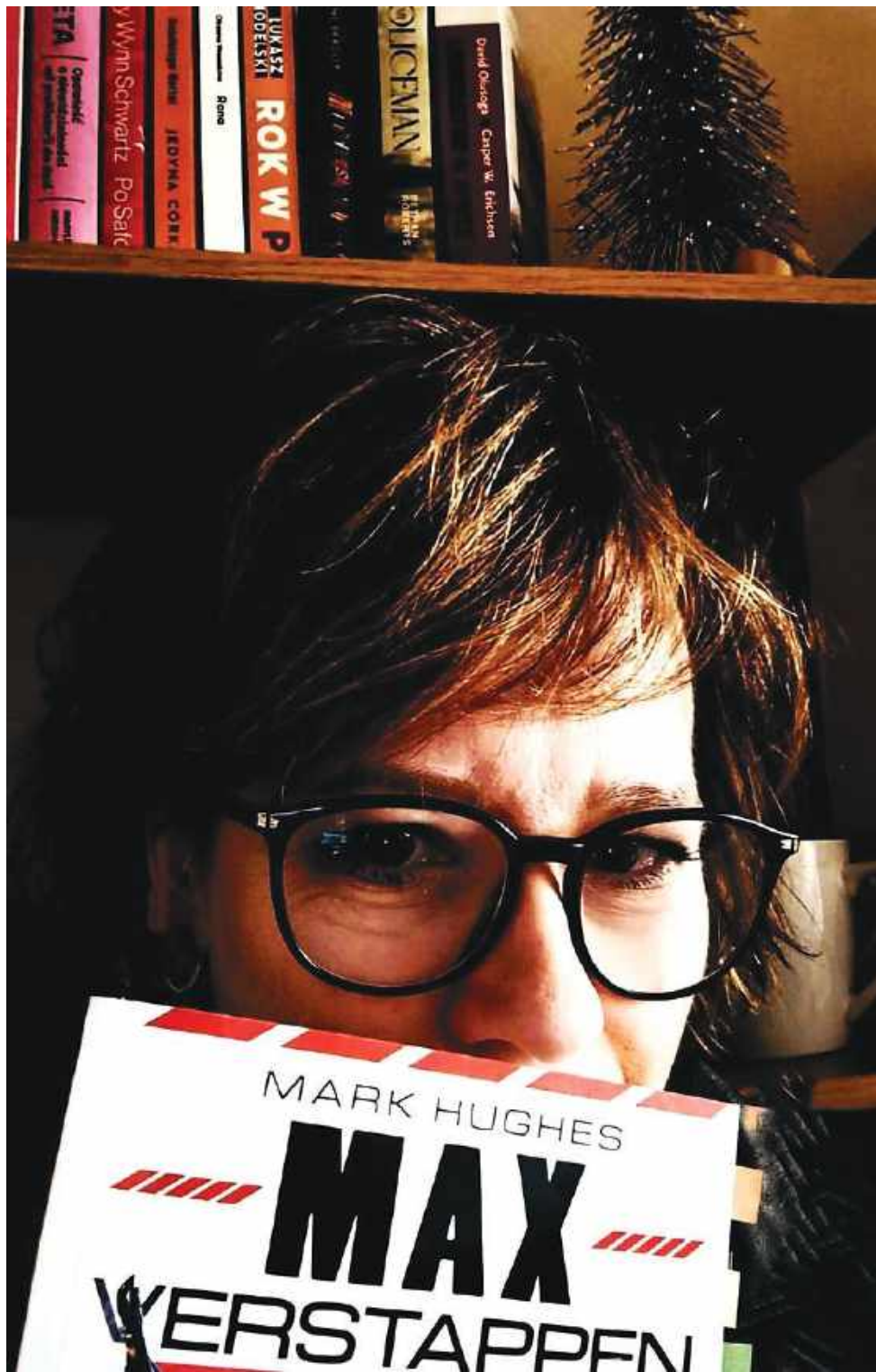
Chyba niemożliwe, chyba nie ma takiej książki. Ale jeśli miałabym podać tę, która będzie najbliższą, byłby to wywiad z Alicją Gawlikowską-Swierczyńską pt. „Czasłam ciepłe króliki”. To niezwykła rzecz o wytrwałości, która przywraca właściwe proporcje i ustawia wszystko na swoim miejscu.

Czytała Pani książki o negatywnych opiniach? Pani w ogóle sugeruje się opiniami innych czytelników/recenzentów czy absolutnie nie?

Mam kilkoro znajomych recenzentów i recenzentek, których opiniom ufam. Sugeruję się też opiniami czytelników. Ale i tak lubię sama sprawdzić, także książki o negatywnych opiniach – mamy przecież różne gusta.

Sześć książek musi Pani przeczytać w bieżącym roku. MUSI. To dużo czy mało przy Pani wszelkich aktywnościach.

Tych sześć książek to takie lektury obowiązkowe, które sobie wyznaczyłam na ten rok. Na pewno przeczytam więcej, ale ile, to będzie zależało, czy uda mi się być bardziej zorganizowaną i lepiej zarządzać czasem. Sześć wydaje się nie dużą liczbą, ale są to książki wymagające i/lub obszerne,



a ja nie czytam szybko, no i do każdej chcę napisać recenzję. Ciekawa jestem, czy żyje Pani życiem postaci czytanych książek. Jeśli tak, to jaki to ma wpływ na Pani życie osobiste? Mnie się zdarzało, że byłam wprost zaszczepiona przeżyciami i doznaniem bohaterów literackich; szczególnie w mojej młodości.

Żyję w tym sensie, że dużo myślę o ulubionych bohaterach. Wspominam ich. Za niektórymi tęsknię, np. za Kurtem Wallanderem, bohaterem serii kryminalnej Henninga Mankella. Niektórym współczuję i chciałabym ich pocieszyć.

Pani bardziej lubi czytać czy recenzować książki? Ile recenzji już Pani napisała? Ile ich jest na Pani FB?

Lubię i czytać, i recenzować. Zwykle już podczas lektury myślę o recenzji, czytam z czymś do pisania i karteczkami pod ręką. Chyba nie wyobrażam sobie już czytania bez recenzowania. Napisałam

już ok. 230 recenzji, a ile z nich jest na FB? Pewnie kilkadziesiąt. Jest tyle dobrych lektur, że nie warto czytać byle jakich. Jak rozpoznać dobrą książkę, nic o niej nie wiedząc, jedynie ją kartkując? Ja mam taki klucz, chociaż bywało, że prowadził mnie do... odrzucenia pozycji.

Dla mnie gwarancją jest nazwisko autora, choć pewnie każdemu zdarzają się książki słabsze. Przekartkowanie pozwala wstępnie zorientować się w stylu, więc to też pomaga. Poza tym czasem warto zaryzykować, miłe zaskoczenia też się zdarzają. Kiedyś z kosa w supermarkecie wygrzebałam solidnie wydany zbiór opowiadań Henry'ego Jamesa, o którym nic nie wiedziałam, bo pomyliłam go z innym autorem. I te opowiadania okazały się świetne, a dodam, że kosztowały 10 zł.

Z zainteresowaniem, ale i z ciężkim sercem przeczytała Pani świeżo wydany,

pierwszy tomik poetycki. Niezwykle cenię Pani recenzje książkowe, ale... Ale tak bym chciała, posłuchać Pani czytania wszelkiej literatury na Pani FB. Poezji, prozy – ciekawych fragmentów, fraszek, pięknych opisów przyrody i postaci, niezwykle udanych, żywych dialogów... Ciekawa jestem Pani interpretacji, głosu, mimiki twarzy przy głośnym czytaniu... Ot!

A ja dziękuję, że Pani ten pomysł z czytaniem na głos mi podsunęła, bo bardzo mi się podoba i mam zamiar wprowadzić go w życie, ot! Co się zaś tyczy mojego tomiku, to wkrótce będzie można go zdobyć w konkursie, który planuję ogłosić na FB *Moje książki – mój świat*. I tak nam się to wszystko pięknie połączyło – recenzje, poezja i fejsbuczkowa strona, czyż nie?

PIĘKNIE NAM SIĘ POŁĄCZYŁO, OWSZEM, CIEKAWIE, ZA CO STOKROTNIE PANI DZIĘKUJĘ. ...



GMINA ZATORY

Pacuszka dla maluszka

Jak informuje Urząd Gminy w Zatorach, zakończyła się akcja charytatywna Fundacji Małych Stópek „Pacuszka dla Maluszka”, w którą po raz drugi włączyła się również ta gmina

Akcja rozpoczęła się 4 grudnia i trwała do 30 grudnia 2025r. W tym czasie mieszkańcy gminy Zatory i wszyscy chętni mieli możliwość włączenia się w pomoc dla potrzebujących. W zamian za bombkę z choinki, uczestnicy akcji przygotowywali paczki z artykułami, które następnie przynosili do urzędu, by zostały przekazane tym, którzy najbardziej ich potrzebują.

Zaangażowanie wszystkich okazało się kluczowe dla sukcesu tej inicjatywy. Osoby prywatne, uczniowie i rodzice ze szkół podstawowych,

strażacy – zarówno ci starsi, jak i ci młodszy, a także przedsiębiorcy, z chęcią włączyli się w pomoc. Dzięki wspólnemu wysiłkowi udało się zebrać naprawdę dużą ilość niezbędnych produktów, które trafiły do Domu Samotnej Matki z Dziećmi w Kraśniewie, realnie wspierając mamy i ich dzieci.

Każda przekazana paczuska była wyrazem solidarności i troski.

źródło: UG w Zatorach

FERIE ZIMOWE W PUŁTUSKU 2026

<p> MIĘSKIE CENTRUM KULTURY I SZTUKI W PUŁTUSKU</p> <p>Zajęcia odbywają się od 19 do 30 stycznia 2026 r. w godz. 10:00 - 12:00</p> <p>19 stycznia 2026 r. Zajęcia manualno-plastyczne (dzieci 7-11 lat) Zajęcia teatralne (dzieci 7-11 lat)</p> <p>20 stycznia 2026 r. Rysunek mangowy (dzieci od 12 roku życia)</p> <p>21 stycznia 2026 r. Zajęcia manualno-plastyczne (dzieci 7-11 lat) Zajęcia teatralne (dzieci 7-11 lat)</p> <p>22 stycznia 2026 r. Rysunek mangowy (dzieci od 12 roku życia)</p> <p>23 stycznia 2026 r. Zajęcia manualno-plastyczne (dzieci 7-11 lat) Zajęcia teatralne (dzieci 7-11 lat)</p> <p>26 stycznia 2026 r. Zajęcia artystyczne (dzieci 7-11 lat)</p> <p>27 stycznia 2026 r. Rysunek mangowy (dzieci od 12 roku życia)</p> <p>28 stycznia 2026 r. Zajęcia artystyczne (dzieci 7-11 lat)</p> <p>29 stycznia 2026 r. Rysunek mangowy (dzieci od 12 roku życia)</p> <p>30 stycznia 2026 r. Zajęcia artystyczne (dzieci 7-11 lat)</p> <p>Zajęcia bezpłatne Obowiązują zapisy: ☎ 23 692 84 21 Liczba miejsc ograniczona</p>	<p> PUŁTUSKA BIBLIOTEKA PUBLICZNA IM. J. LELEWELA</p> <p>Zajęcia odbywają się od 19 do 30 stycznia 2026 r.</p> <p>Zimowa Akademia Wyobraźni</p> <p>Zapraszamy dzieci w wieku 6 - 10 lat do wspólnej zabawy w bibliotece w godz. 11:00 - 12:30</p> <p>19-23 stycznia 2026 r.</p> <p>PUŁTUSKA BIBLIOTEKA PUBLICZNA IM. J. LELEWELA ul. Słowackiego 6 ☎ 515 499 314</p> <p>FILIA NR 2 ul. Śniegockiego 3 ☎ 572 566 955</p> <p>26-30 stycznia 2026 r.</p> <p>FILIA NR 1 ul. Tartaczna 67A ☎ 572 566 755</p> <p>FILIA NR 3 ul. Na Skarpie 10 ☎ 784 453 954</p> <p>W programie m. in.:</p> <ul style="list-style-type: none"> • Mój przyjaciel Precel – spotkanie autorskie z Martą Maj oraz psem Preclem • Kto tędy szedł? Co można robić zimą w lesie? – warsztaty edukacyjne prowadzone przez edukatora Nadleśnictwa Pułtusk • Bawię się i uczę z Kubusiem Puchatkiem – zajęcia literacko-plastyczne • Zimowa pocztówka – zajęcia kreatywne z wykorzystaniem popcornu • Płyty CD inaczej, czyli zrób coś z niczego – inspiracje plastyczne • Kochana Babciu, kochany Dziadku – warsztaty literacko-plastyczne • Świat puzzli – trening spostrzegawczości i zdolności manualnych <p>Zgłoszenia do 15 stycznia 2026 r. Zajęcia bezpłatne</p>	<p> MIĘSKIE OŚRODEK SPORTU I REKREACJI W PUŁTUSKU</p> <p>Zajęcia odbywają się od 19 do 30 stycznia 2026 r.</p> <p>19-23 stycznia 2026 r. – Zajęcia rekreacyjne z elementami nauki pływania dla dzieci w wieku 7-13 lat (Pływalnia Miejska w Pułtuskach) godz. 12:00 – grupa początkująca godz. 13:00 – grupa zaawansowana</p> <p>26 stycznia 2026 r. – zajęcia z instruktorem tenisa stołowego dla dzieci w wieku 7-13 lat (PSP nr 4, ul. New Britain 1) godz. 10:00 – 12:00</p> <p>27 stycznia 2026 r. – V Turniej Piłki Nożnej dla uczniów szkół ponadpodstawowych (PSP nr 4, ul. New Britain 1) godz. 10:00</p> <p>28 stycznia 2026 r. – Turniej Koszykówki dla dzieci i młodzieży (PSP nr 1, ul. M. Konopnickiej 5) godz. 10:00</p> <p>29 stycznia 2026 r. – V Turniej Piłki Nożnej dla uczniów szkół podstawowych (klasy 5-8) (PSP nr 4, ul. New Britain 1) godz. 10:00</p> <p>30 stycznia 2026 r. – zajęcia z instruktorem tenisa stołowego dla dzieci w wieku 7-13 lat (PSP nr 4, ul. New Britain 1) godz. 10:00 – 12:00</p> <p>Zapisy od 7 do 14 stycznia 2026 r.: ☎ 797 593 600 Michał Sepławski Zajęcia bezpłatne</p> <p>Dodatkowo, od 19 stycznia do 1 lutego, od poniedziałku do piątku: - w godzinach 9:00-14:00, bilet wstępu na lodowisko dla dzieci i młodzieży do lat 18 z terenu Gminy Pułtusk, za okazaniem legitymacji szkolnej w cenie 1 zł. - w godzinach 8:00-16:00, bilet wstępu na pływalnię miejską dla dzieci i młodzieży do lat 18 oraz emerytów i rencistów, za okazaniem legitymacji w cenie 8 zł.</p>	<p> MUZEUM REGIONALNE W PUŁTUSKU</p> <p>Zajęcia odbywają się od 20 do 29 stycznia 2026 r. godz. 10:00 - 11:30 – grupa I godz. 12:00 - 13:30 – grupa II</p> <p>20 stycznia 2026 r. – Ferie z 13 Pułkiem Piechoty 22 stycznia 2026 r. – Warsztaty z majsterkowania 27 stycznia 2026 r. – Warsztaty tkackie 29 stycznia 2026 r. – Ferie z 13 Pułkiem Piechoty</p> <p>Warsztaty odbywają się w Muzeum Regionalnym w Pułtuskach.</p> <p>Zapisy przyjmowane są w Muzeum Regionalnym w Pułtuskach, ul. Rynek 43 (wieża ratuszowa) lub ☎ 23 692 51 32</p> <p>Decyduje kolejność zgłoszeń</p> <p>Liczba miejsc ograniczona</p> <p>Koszt zajęć 20 zł od osoby</p>
------------------------------------------------------------------------------------------------------------------------------------------------------------------------------------------------------------------------------------------------------------------------------------------------------------------------------------------------------------------------------------------------------------------------------------------------------------------------------------------------------------------------------------------------------------------------------------------------------------------------------------------------------------------------------------------------------------------------------------------------------------------------------------------------------------------------------------------------------------------------------------------------------------------------------------------------------------------------------------------------------------------------------------------------------------------------------------------------------------------------------------------------------------------------------------------------------------------------------------------------------------------------------------------	-----------------------------------------------------------------------------------------------------------------------------------------------------------------------------------------------------------------------------------------------------------------------------------------------------------------------------------------------------------------------------------------------------------------------------------------------------------------------------------------------------------------------------------------------------------------------------------------------------------------------------------------------------------------------------------------------------------------------------------------------------------------------------------------------------------------------------------------------------------------------------------------------------------------------------------------------------------------------------------------------------------------------------------------------------------------------------------------------------------------------------------------------------------------------------------------------------------------------------------------------------------------------------------------------------------------------------------------------------------------------------------------------------------------------------------------------------------------------------------------------------------------------------------------------------	-------------------------------------------------------------------------------------------------------------------------------------------------------------------------------------------------------------------------------------------------------------------------------------------------------------------------------------------------------------------------------------------------------------------------------------------------------------------------------------------------------------------------------------------------------------------------------------------------------------------------------------------------------------------------------------------------------------------------------------------------------------------------------------------------------------------------------------------------------------------------------------------------------------------------------------------------------------------------------------------------------------------------------------------------------------------------------------------------------------------------------------------------------------------------------------------------------------------------------------------------------------------------------------------------------------------------------------------------------------------------------------------------------------------------------------------------------------------------------------------------------------------------------------------------------------------------------------------------------------------------------------------------------------------------------------------------------------------------------	------------------------------------------------------------------------------------------------------------------------------------------------------------------------------------------------------------------------------------------------------------------------------------------------------------------------------------------------------------------------------------------------------------------------------------------------------------------------------------------------------------------------------------------------------------------------------------------------------------------------------------------------------------------------------------------------------------------------------------------------------------------------------------------------------------------------------------