



*CO, GDZIE, KIEDY?*

*SPIS WYDARZEŃ I IMPREZ REGIONALNYCH*



**DYREKTOR  
SZPITALA  
W MŁAWIE  
ODWOŁANY.  
W TLE DŁUGI  
I OSTRY  
KONFLIKT \6**

Fot. PAP



**Chcą odwołania Rady Powiatu  
Mławskiego s. 3**



**Piknik rodzinny SOSW  
s. 5**



**Dni Mławy coraz bliżej  
s. 13**

# PREZYDENT NAWROCKI: ODEBRAŁEM ORDER PREZYDENTOWI ZEŁENSKIEMU

Polacy wiedzą, czym jest wojna i zagrożenie rosyjskie, ale mamy swój próg bólu, który został przekroczone — powiedział w sobotę prezydent Karol Nawrocki, który tłumaczył, dlaczego odebrał Order Orła Białego Wołodomyrowi Zełenskiemu. Oceniał, że prezydent musi mówić głosem tych, których już nie ma.

Prezydent Karol Nawrocki poinformował w piątek, że wobec zgody prezydenta Ukrainy Wołodomyra Zełenskiego na nadanie jednej z jednostek Sił Zbrojnych nazwy „Bohaterów UPA”, po konsultacji z Kapitułą Orderu Orła Białego podjął decyzję o odebraniu tego odznaczenia Zełenskiemu. Jednocześnie podkreślił, że ta decyzja „nie jest przeciwko narodowi ukraińskiemu” i „nie oznacza zmiany strategicznego kierunku polskiej polityki bezpieczeństwa”. Dodał, że „nic się nie zmieniło” w kwestii wsparcia Ukrainy w walce z Rosją.

Do swojej decyzji Karol Nawrocki nawiązał w sobotę podczas obchodów Narodo-



Fot. PAP/PAP/Marcin Obara

wego Dnia Powstań Śląskich w Grabówce, gdzie stwierdził, że prezydent każdego państwa „musi nieść na sobie odpowiedzialność za to co było, za to co jest dzisiaj i za to co będzie w przyszłości”. — Prezydent państwa odpowiada za przeszłość, teraźniejszość i przyszłość. Prezydent też jest od tego, aby mówić głosem tych, których już nie ma i którzy nie mogą przemawiać — powiedział.

Według Karola Nawrockiego, odpowiedzialność ta ciąży na każdej władzy państwowej, w tym również na premierze. — Nas, Polaków, nie trzeba uczyć tego, czym jest wojna. Nam nie trzeba przypominać o tym, jak wygląda wojna,

jak wyglądają totalitaryzmy: ten sowiecki i ten niemiecki — powiedział.

— Wiemy, czym jest wojna, walka o niepodległość, post-sowieckie — dziś rosyjskie — zagrożenie. Ale jesteśmy dumnym narodem polskim i mamy swój próg bólu w sprawach, które dotyczą nas i naszych sojuszników i ten próg bólu został przekroczone, dlatego odebrałem prezydentowi Zełenskiemu Order Orła Białego — powiedział prezydent Karol Nawrocki. Prezydent Ukrainy Wołodomyr Zełenski oświadczył w sobotę, że odesłał Order Orła Białego prezydentowi RP Karolowi Nawrockiemu.

PAP/Red.

## ANI SŁOWA O MUNDIALU!



Wszystko kręci się wokół piłki, ale nie dajmy się zwariować. Nie samym futbolem żyje człowiek! Nawet w okresie Mund-

dialu. Z czystej przekory nastawiam ucha na wieści z innych dyscyplin. Chociażby te dotyczące, owszem, piłki, ale dużo mniejszej: tenisowej. Na szczytach polskiego tenisa dokonała się rewolucja. Będący „od zawsze” liderem Hubert Hurkacz stracił tę pozycję na rzecz Kamila Majchrzaka. W tenisie kobiecym po Otwartych Mistrzostwach Francji też zmiany, zmiany, zmiany... Iga Świątek pozostaje oczywiście liderką, ale Maja Chwalińska wyprzedziła obie nasze Magdy, czyli Fręch i Linette i jest wiceliderką. W pierwszej setce WTA, gdy chodzi o Polki zrobił się błogostawiony tłok. Miło poczytać wywiady ze sportowcem nie tylko o sporcie. Ostatnim ciekawym rozmówcą jest Kamil Majchrzak, który podniósł się po przeszło rocznej przerwie związanej z zawieszeniem go za rzekomy doping. Lubimy takie historie: ktoś dostaje „dzwona”, ląduje na glebie, ale podnosi się, pokazuje charakter i hart ducha. To właśnie „story” o polskim tenisie, który już jest w pierwszej pięćdziesiątce rankingu ATP. Dalej trwa wojna o PKOL. To już doprawdy nużące. Ostatnio obserwuję aktywność prezesów niektórych związków sportowych skupionych nie na zapewnieniu swoim zawodniczkom i zawodnikom jak najlepszych warunków do walki o medale i „Mazurki

Dąbrowskiego” dla Polski, tylko na mniej lub bardziej skutecznym strzelaniu z procy w kierunku prezesa Polskiego Komitetu Olimpijskiego. Zdaje się, że saga ta potrwa jeszcze długo i jest to dla polskiego sportu zła wiadomość.

Od czarnych chmur nad polskim ruchem olimpijskim przejdę do... „czarnego sportu”. Świat żuźla rządzi się swoimi prawami i futbolowy Mundial nie ma na te dość hermetyczna galaktykę speedwaya większego wpływu. W żuźlowych Mistrzostwach Świata, które od dawna nie składają się z jednego turnieju (tak złoto IMS zdobył 53 lata temu nasz rodak Jerzy Szczakiel) - tylko wielu. Bartosz Zmarzlik broni tytułu najlepszego jeźdźca globu, ale w tegorocznej klasyfikacji o trzy punkty wyprzedza go wicemistrz świata Australijczyk Brady Kurtz. Wielu wieszczy, że w Grand Prix 2026 „kangur” zdetronizuje Sarmatę. Choćby dlatego, że jak mówi się w żargonie żuźlowym lepiej „dogaduje się” ze sprzętem, czyli motocyklem. Oj, nie skreślajcie Bartka za wcześniej. Niektórzy międzynarodowi działacze zrobili wszystko, aby Polak nie został mistrzem świata już dwa lata temu, gdy prowadził z olbrzymią przewagą. Wtedy w jednym z turniejów zdyskwalifikowali go za...niewłaściwą reklamę na plastronie (zakrywa klatkę piersiową i plecy). Teraz sporo ekspertów dowodzi, że lepiej (?) dla speedwaya będzie, jak na szczycie będzie zmiana i Polaka zastąpi Australijczyk. Na szczęście to nie działacze i pseudoeksperci czy inni czanowidze będą decydować czy nasz żuźlowiec, jako pierwszy jeździec w historii zdobędzie po raz siódmy tytuł mistrza świata. Ja w Zmarzlika wierzę. Tor zdecyduje...

Ryszard Czarniecki

## WAŻNE ADRESY I TELEFONY

Pogotowie Ratunkowe - 999  
Policja - 997  
Straż Pożarna - 998  
Straż Miejska - 986  
Numer alarmowy z telefonu komórkowego - 112  
Pogotowie elektryczne - 991  
Pogotowie gazowe - 992  
Pogotowie wodociągowe - 23 654 23 21  
Pogotowie ciepłownicze - 23 654 35 06  
Informacja PKP - 23 674-53-33,  
<https://www.e-podroznik.pl/>  
Informacja PKS - 23 654 35 56  
Postój TAXI - 23 654 35 76  
Urząd Miasta Mława  
Mława, ul. Stary Rynek 19,  
tel. 23 654 33 82,  
e-mail: [info@mława.pl](mailto:info@mława.pl),  
[sekretariat@mława.pl](mailto:sekretariat@mława.pl)  
Starostwo Powiatowe  
Mława, ul. W. Reymonta 6,  
tel. 23 654 34 09,

e-mail: [starostwo@powiatmlawski.pl](mailto:starostwo@powiatmlawski.pl)  
Sąd Rejonowy  
Mława, ul. W. Reymonta 3,  
tel. 23 654 89 00,  
e-mail: [adm@mława.sr.gov.pl](mailto:adm@mława.sr.gov.pl)  
Urząd Skarbowy  
Mława, ul. G.Narutowicza  
19/7, tel. 23 654 34 98, e-mail:  
[us1413@mz.mofnet.gov.pl](mailto:us1413@mz.mofnet.gov.pl)

Zakład Ubezpieczeń Społecznych  
ul. Z. Padlewskiego 31,  
tel. 23 655 00 31 32

Powiatowy Urząd Pracy  
Mława, ul. Wyspiańskiego 7,  
tel. 23 654 39 18, e-mail:  
[waml@praca.gov.pl](mailto:waml@praca.gov.pl)

Prokuratura Rejonowa  
Mława ul. J. Lelewela 4,  
tel. 23 654 36 19, e-mail:  
[pr.mlawa@plock.po.gov.pl](mailto:pr.mlawa@plock.po.gov.pl)  
Komenda Powiatowa Policji

Mława, ul. H. Sienkiewicza 1,  
tel. 23 654 43 43, e-mail: [praszowy.kppmlawa@mazowiecka.policja.gov.pl](mailto:praszowy.kppmlawa@mazowiecka.policja.gov.pl)  
Komenda Powiatowa Państwowej Straży Pożarnej  
Mława, ul. Z. Padlewskiego 15,  
tel. 23 654 33 85, e-mail:  
[mlawa@mazowsze.straz.pl](mailto:mlawa@mazowsze.straz.pl)

Straż Miejska  
Mława, ul. Stary Rynek 19,  
tel. 23 654 64 34, e-mail:  
[strazmiejska@mława.pl](mailto:strazmiejska@mława.pl)

Zakład Wodociągów, Kanalizacji i Oczyszczalnia Ścieków sp. z o.o.  
Mława, ul. Płocka 106,  
tel. 23 654 60 70, e-mail: [sekretariat@wod-kan-mlawa.com.pl](mailto:sekretariat@wod-kan-mlawa.com.pl)

Gazownia Warszawska, Rozdzielnia Gazu w Mławie  
Mława, ul. Płocka 96,  
tel. 23 655 01 62

Zakład Energetyczny Płock S.A  
Region Energetyczny Mława  
Mława, ul. Warszawska 127

Samodzielny Zakład Opieki Zdrowotnej – Szpital  
Mława, ul. A. Dobroskiej 1,  
tel. 23 654 32 35, e-mail:  
[sekretariat@szpitalmlawa.pl](mailto:sekretariat@szpitalmlawa.pl)

Miejska Komisja Rozwiązywania Problemów Alkoholowych  
ul. Padlewskiego 13,  
tel.: 23 654 56 38, wew. 412

NZOZ Ośrodek Terapii Uzależnień i Współzależnienia w Działdowie, filia w Mławie  
ul. Lelewela 9,  
tel.: 23 655 28 64  
Zespół Interdyscyplinarny ds. Przeciwdziałania Przemocy w Rodzinie przy Miejskim Ośrodku Pomocy Społecznej w Mławie, ul. Padlewskiego 13,  
tel.: 23 654 36 34

Bezpłatna Infolinia Rzecznika Praw Obywatelskich  
Pod numerem telefonu 800 676 676 działa bezpłatna Infolinia Rzecznika Praw Obywatelskich, czynna:  
poniedziałek:  
godz. 10:00 – 18:00  
wtorek – piątek:  
godz. 8:00- 16:00

Połączenie możliwe jest zarówno z telefonów stacjonarnych, jak i telefonów komórkowych wszystkich sieci. Dzięki Infolinii można uzyskać podstawowe informacje o prawach człowieka i kompetencjach PRO. Droga ta można również dowiedzieć się o prawie antydyskryminacyjnym. Jeśli sprawa nie jest związana z kompetencjami PRO, pracownicy starają się wskazać rozmówcy instytucję, w której uzyska odpowiednią pomoc.

### Telefony zaufania dla osób w depresji:

Antydepresyjny Telefon Forum Przeciw Depresji, tel. 22 594 91 00 (w każdą środę i czwartek od 17.00 do 19.00).  
ITAKA – antydepresyjny telefon zaufania tel. 22 484 88 01 (w poniedziałki i czwartki od 17.00 do 20.00).  
Ośrodek Interwencji Kryzysowej – pomoc psychiatryczno-pedagogiczna, tel. 22 855 44 32 lub Ośrodek Interwencji Kryzysowej, tel. 22 837 55 59 (poniedziałek – piątek od 8:00 do 20:00).  
Telefon Zaufania dla Osób Dorosłych w Kryzysie Emocjonalnym, tel.: 116 123 (od poniedziałku do piątku od godz. 14.00-22.00).  
Młodzieżowy Telefon Zaufania, tel. 192 88 lub Bezpłatny telefon zaufania dla dzieci i młodzieży, tel. 116 111, codziennie od 12:00 do 02:00.

NOWY KURIER  
**mławski**

e-mail: [redakcja@kuriermlawski.pl](mailto:redakcja@kuriermlawski.pl)  
[www.kuriermlawski.pl](http://www.kuriermlawski.pl)

WYDAWCA  
GALINDIA Sp. z o.o.  
ul. Tracka 7b  
10-364 Olsztyn

PREZES  
Maciej Matera  
[zarzad@gazetaolsztynska.pl](mailto:zarzad@gazetaolsztynska.pl)

### DRUK

Polska Press Sp. z o.o.  
Oddział Poligrafia  
Drukarnia w Białymstoku  
Ignatki, ul. Przemysłowa 26, 16-001 Kleosin



# NOWE NAGRANIE W SPRAWIE MAI. RODZINA MÓWI O GROŻBACH

Sprawa śmierci 16-letniej Mai Kowalskiej z Mławy ponownie budzi emocje. Rodzina nastolatki ujawnia nowe informacje dotyczące nagrania rozmowy, które — według bliskich dziewczyny i ich pełnomocnika — może mieć znaczenie dla oceny konfliktu z matką Bartosza G., podejrzanego o zabójstwo Mai. W tle pozostaje proces cywilny, nieprawomocny wyrok dotyczący naruszenia dóbr osobistych oraz nadal trwające postępowanie karne.



## Rodzina ujawnia szczegóły nagrania

Do opinii publicznej trafiły nowe informacje dotyczące nagrania rozmowy, którym mają interesować się również śledczy. Według rodziny Mai Kowalskiej i jej pełnomocnika na nagraniu ma być słyszalna Katarzyna G., matka Bartosza G., podejrzanego o zabójstwo 16-latki.

Bliscy dziewczyny twierdzą, że w rozmowie padają słowa, które odbierają jako groźby wobec ojca Mai oraz reprezentującego rodzinę prawnika. Sprawa ma szczególne znaczenie,

bo konflikt między rodziną zmarłej nastolatki a matką podejrzanego trwa od wielu miesięcy i był już przedmiotem postępowania cywilnego.

„Jestem zszokowany tym nagraniem” — powiedział Wojciech Kasprzyk, pełnomocnik rodziny Mai.

## Nieprawomocny wyrok wobec matki podejrzanego

Równoległe do śledztwa w sprawie zabójstwa toczyła się sprawa cywilna dotycząca Katarzyny G. Sąd Okręgowy w Płocku nakazał jej zapłatę 150 tys. zł zadośćuczynienia na rzecz

Jarosława Kowalskiego, ojca Mai.

Sąd zdecydował także o zakazie publikowania przez kobietę wypowiedzi dotyczących Mai i jej rodziny w internecie, mediach społecznościowych oraz telewizji. W uzasadnieniu wskazano, że sposób jej wypowiedzi prowadził do eskalacji konfliktu. Wyrok nie jest prawomocny, a Katarzyna G. odwołała się od decyzji sądu.

Ojciec Mai ocenił, że orzeczenie nie zakończyło problemu. „Ta kobieta czuje się bezkarna” — mówił Jarosław Kowalski.

## Śledztwo w sprawie zabójstwa nadal trwa

Maja Kowalska zaginęła 23 kwietnia 2025 roku. Nastolatka wyszła z domu w Mławie i nie wróciła. Z ustaleń śledczych i zapisów monitoringu wynikało, że mogła kierować się w stronę miejsca, gdzie mieszkał Bartosz G. Ciało 16-latki odnaleziono 1 maja w pobliżu terenu należącego do rodziny podejrzanego.

Bartosz G. usłyszał zarzut zabójstwa ze szczególnym okrucieństwem. Po zdarzeniu przebywał w Grecji, gdzie został zatrzymany. Do Polski wrócił po wielomiesięcznej procedurze

związanej z jego prowadzeniem. Podejrzanego nie przyznał się do winy.

Jednym z istotnych elementów śledztwa była opinia sądu psychiatrycznego. Biegli uznali, że nie ma podstaw do kwestionowania poczytalności Bartosza G. w chwili popełnienia zarzucanego mu czynu. Według opinii jego aktualny stan zdrowia psychicznego pozwala mu także uczestniczyć w postępowaniu i prowadzić obronę.

## Rodzina czeka na finał postępowania

Sprawa śmierci Mai od początku wywołuje ogromne poruszenie. Dla rodziny śledztwem dotyczącym zabójstwa, ważny pozostaje także wątek wypowiedzi i zachowań, które — jak twierdzą bliscy — pogłębiały ich cierpienie po tragedii.

Nowe nagranie może stać się kolejnym elementem analizowanym przez śledczych. Kluczowe pozostają jednak ustalenia prokuratury w sprawie śmierci 16-latki oraz dalsze decyzje procesowe dotyczące Bartosza G., który pozostaje podejrzanym o zabójstwo ze szczególnym okrucieństwem.

## CHCĄ ODWOŁANIA RADY POWIATU MŁAWSKIEGO

**OGŁOSZENIE INICJATORA REFERENDUM**

Działając na podstawie art. 13 ust. 1 ustawy z dnia 15 września 2000 r. o referendum lokalnym, niniejszym podjęcie się do publicznej wiadomości mieszkańców Powiatu Mławskiego informuję, że w dniu 17 czerwca 2026 r. Starosta Mławski oraz Komisarz Wyborczy w Ciechanowie zostali oficjalnie zawiadomieni o zamiarze wystąpienia z inicjatywą przeprowadzenia referendum lokalnego w sprawie odwołania Rady Powiatu Mławskiego przed upływem kadencji.

Inicjatorem referendum jest grupa 20 mieszkańców Powiatu Mławskiego, posiadających czynne prawo wyborcze. Na pełnomocnika inicjatora uprawnionego do reprezentowania grupy wyznaczono Pana Wojciecha Mroczkowskiego zamieszkałego Parcele Łonskie 23, 06-500 Mława.

Powodem wystąpienia z inicjatywą referendalną jest całkowita utrata zaufania mieszkańców do Rady Powiatu Mławskiego, brak dialogu społecznego, rażące zaniedbania w nadzorze nad kluczowymi obszarami działalności powiatu, w tym ochroną zdrowia, a także brak transparentności w zarządzaniu środkami publicznymi.

W związku z powyższym, z dniem 17 czerwca 2026 r. rozpoczyna się oficjalna akcja zbierania podpisów mieszkańców popierających wniosek o przeprowadzenie referendum.

W Powiecie Mławskim rozpoczęła się procedura mająca doprowadzić do przeprowadzenia referendum lokalnego w sprawie odwołania Rady Powiatu Mławskiego przed upływem kadencji. Inicjatorzy przedsięwzięcia poinformowali o rozpoczęciu zbiórki podpisów mieszkańców popierających ten wniosek.

Jak wynika z opublikowanego ogłoszenia inicjatora referendum, 17 czerwca 2026 roku Starosta Mławski oraz Komisarz Wyborczy w Ciechanowie zostali oficjalnie powiadomieni o zamiarze wystąpienia z inicjatywą przeprowadzenia referendum lokalnego dotyczącego odwołania Rady Powiatu Mławskiego przed upływem obecnej kadencji.

Procedura została wszczęta na podstawie przepisów ustawy o referendum lokalnym. Zgodnie z obowiązującymi regulacjami, kolejnym etapem jest zebranie odpowiedniej liczby podpisów mieszkańców posiadających czynne prawo wyborcze.

Inicjatorem referendum jest grupa 20 mieszkańców Powiatu Mławskiego posiadających czynne prawo wyborcze. Na pełnomocnika komitetu wyznaczono Wojciecha Mroczkowskiego, który będzie reprezentował inicjatorów w dalszych działaniach związanych z procedurą referendalną.

To właśnie pełnomocnik odpowiada za formalne prowadzenie inicjatywy oraz kontakt z organami wyborczymi. W opublikowanym ogłoszeniu inicjatorzy przedstawili również argumenty, które — ich zdaniem — uzasadniają przeprowadzenie referendum. Wśród wskazanych powodów znalazły się m.in. utrata zaufania mieszkańców do Rady Powiatu Mławskiego, brak dialogu społecznego, zaniedbania w nadzorze nad kluczowymi obszarami działalności powiatu, w tym ochroną zdrowia, a także brak transparentności w zarządzaniu środkami publicznymi.

Są to argumenty przedstawiane przez inicjatorów referendum i stanowią podstawę rozpoczętej procedury. Zgodnie z treścią ogłoszenia, od 17 czerwca 2026 roku rozpoczęła się oficjalna akcja zbierania podpisów mieszkańców popierających wnioski o przeprowadzenie referendum.

Aby referendum mogło dojść do skutku, inicjatorzy będą musieli zebrać wymaganą przepisami liczbę podpisów osób uprawnionych do głosowania. Po ich weryfikacji przez właściwe organy wyborcze możliwe będzie wyznaczenie terminu referendum, podczas którego mieszkańcy zdecydują, czy Rada Powiatu Mławskiego powinna kontynuować swoją kadencję.

Na obecnym etapie jest to początek procedury referendalnej, której dalszy przebieg będzie zależał od liczby zebranych podpisów oraz spełnienia wszystkich wymogów formalnych określonych w przepisach prawa.

SK

## komunikat

### OGŁOSZENIE

Zgodnie z art. 35 ust. 1 ustawy z dnia 21.08.1997 r. o gospodarce nieruchomościami (Dz.U. z 2026 r. poz. 399)

#### Burmistrz Miasta Mława

informuje, że w dniach od 23.06.2026 r. do 22.07.2026 r. na tablicy ogłoszeń Urzędu Miasta Mława, ul. Stary Rynek 19, oraz w Biuletynie Informacji Publicznej na stronie internetowej [www.mlawa.pl](http://www.mlawa.pl) podano do publicznej wiadomości wykazy nieruchomości przeznaczonych do sprzedaży.

#### Wykazy obejmują n.w. nieruchomości:

- udział w nieruchomości nr 4277/6 wynoszący 87499/100278, obręb 10, o pow. 0,1013 ha, położonej w Mławie, przy ul. 18 Stycznia 3,
- nr 1409/4, obręb 10, o pow. 0,0805 ha, położoną w Mławie, przy ul. Adama Bienia,
- nr 1409/6, obręb 10, o pow. 0,0822 ha, położoną w Mławie, przy ul. Adama Bienia,
- nr 1409/8, obręb 10, o pow. 0,0891 ha, położoną w Mławie, przy ul. Adama Bienia,
- nr 1409/10, obręb 10, o pow. 0,0916 ha, położoną w Mławie, przy ul. Adama Bienia.

34626nwm-a-g

# DZIĘKI DZIECIOM I WNUKOM MOJE ŻYCIE MA SENS

— Bycie ojcem to najlepsze, co mogło mnie spotkać. Mam nadzieję, że pozostawię swoim dzieciom trwałe wspomnienia. Takie, do których będą chcieli wracać — mówi pan Zdzisław, który po śmierci żony sam wychował czwórkę dzieci. Nie było łatwo.

Ojcem może zostać każdy, ale trzeba być prawdziwym mężczyzną, aby stać się tatą. Tatą, który dla swoich dzieci jest autorytetem, pozwala im się czuć bezpiecznie, ma czas na wspólną zabawę i rozmowę, wspiera w życiowych wyborach i jest zawsze kiedy dzieci potrzebują jego pomocy. Pan Zdzisław ma 61 lat. To po prostu skromny, pracowity człowiek o dobrym sercu. Jest wspaniałym ojcem czwórki dzieci i sześciorga wnucząt.

— Kiedy dowiedziałem się, że zostanę ojcem, miałem 21 lat. Na samym początku był szok i napływ skrajnych emocji. Niedowierzenie mieszało się z radością, a ta z kolei z przyniesieniem nagłą odpowiedzialnością — opowiada. — Na szczęście natura mądrze to wymyśliła i miałem dziewięć miesięcy na to, aby trochę ochłonić. Szybko ożeniłem się z Hanią, miłością mego życia. Ona wprowadziła się do naszego rodzinnego domu. Cięża była nieplanowana. Wycofać się jednak już nie mogłem, ale przygotować jak najbardziej. Więc się przygotowywałem, jeżdżąc o różnych porach kilka kilometrów rowerem do sklepu... Po czekoladę, herbatniki czy cukierki, gdy moja żona mówiła mi, że to dziecko ma na nie akurat ochotę. Przygotowywałem się, gdy z żoną leżeliśmy nocą w łóżku

i mogłem posłuchać bijącego serduszka. Rozmawiałem z nim, gdy kręcił się w brzuchu mamy. To był cudny czas oczekiwania. Bywały i gorsze dni, ale o tym już nie pamiętam.

## Każde dziecko było cudem

Wzruszony opowiada co czuł, kiedy usłyszał krzyk swojego nowo narodzonego dziecka, zobaczył jego pierwszy uśmiech czy był świadkiem tego, jak po raz pierwszy się śmieje!

— To wszystko sprawiło, że ojcostwo jest warte każdej, najmniejszej nawet sekundy. Pierwsze dziecko, drugie, trzecie a potem czwarte. Każde inne, ale jednak podobne. Każde dziecko było dla nas cudem — mówi wzruszony.

Pan Zdzisław wraz z żoną prowadził rodzinne gospodarstwo, dzieci były zdrowe, a małżonkowie szczęśliwi i wciąż zakochani w sobie. Choć pobrali się młodo, bo pan Zdzisław miał 21 lat, a pani Hania 19, to szybko nauczyli się odpowiedzialności za siebie i swoją rodzinę. Ciężko pracowali, ale zawsze znajdowali czas na rozmowy z dziećmi, na zabawę. W niedzielę zawsze razem szli do kościoła, a potem wspólnie zasiadali do obiadu.

— Nie planowaliśmy z Hanią, ile będziemy mieć dzieci. Uważaliśmy, że będzie ich tyle, ile Bóg nam da. Każde dziecko było wyczekiwane i kochane od pierwszej chwili — zapewnia. — To największe

szczęście, jakie można mieć w życiu. Wydaje mi się, że w dzisiejszych czasach znacznie trudniej jest wychować dziecko niż to było jeszcze w czasach naszych rodziców. Obecnie mężczyzna nadal czuje się odpowiedzialny za rodzinę, ale to, co kiedyś decydowało o jego wartości w związku, czyli zarabianie pieniędzy, a jeszcze wcześniej na przykład siła fizyczna, zupełnie się zdezaktualizowało. Obecnie kobieta sama potrafi się utrzymać, więc mężczyzna musi budować swoją tożsamość w związku na innych wartościach. Szukać dla siebie innej roli — ocenia.

## Chodzi o obecność

Jak mówi, nasi rodzice mieli o tyle łatwiej, że w ich czasach świat nie szedł tak szybko do przodu, nie było aż takiego zalewu informacji. — Mogli bazować na pewnego rodzaju wiedzy pokoleniowej, łatwiej było im być autorytetem dla dziecka. Gdyby przyszedł do mnie teraz jakiś ojciec, który spodziewa się swojego pierwszego dziecka i zapytałby mnie o jedną najważniejszą rzecz, która pomaga być dobrym ojcem, to powiedziałbym mu, że chodzi o obecność. Powiedziałbym mu, że najlepszy ojciec, to obecny ojciec. Nie taki, który zawsze wie, co powiedzieć, gdy dziecko go pyta. Nie taki, który przeczytał wszystkie książki o wychowaniu. Nawet nie taki, który zawsze



Pan Zdzisław  
z wnukami

ma siłę, aby się z dziećmi pobawić, bo przecież nikt z nas nie jest niezniszczalny. Najlepszy ojciec to taki, który nawet jak nie zna odpowiedzi na jakieś pytanie, to i tak poświęci dziecku chwilę i z nim porozmawia. Może wspólnie uda im się odpowiedzieć na jeszcze ciekawsze pytania? Najlepszy ojciec to taki, który nawet jak nie ma siły na aktywną zabawę, to zamiast położyć się na kanapie, pójdzie do dziecięcego pokoju i „coś” wymyśli z maluchem. Dziś już jestem pewien, że wroli ojca nie chodzi o to, żeby pozostawić swoim dzieciom dom, pieniądze czy samochód. W roli ojca chodzi o to, aby pozostawić swoim dzieciom ważne wspomnienia. Takie, do których już zawsze będą chciały wracać.

## Było bardzo ciężko

Szczęście rodziny zburzyła choroba pani Hani. Miała 35 lat, kiedy zachorowała na nowotwór. Pomimo badań, wizyt w różnych szpitalach, leków i modlitw po czterech miesiącach żona i matka zmarła. Pan Zdzisław pozostał sam z dziećmi, które były przerażone śmiercią matki.

— Kiedy musiałem dzieciom przekazać informację, że ich matka nie żyje, myślałem, że serce mi pęknie — opowiada. — Widziałem ich strach, ich lzy mnie wręcz paliły. Nie wiedziałem sam, jak będziemy żyć bez Hani... Wiedziałem jedno, że muszę być przy swoich dzieciach, zastąpić im matkę. Było ciężko, wspierali mnie rodzice, pomagali sąsiedzi. Najstarszy syn miał 15 lat, najmłodszy siedem. Musiałem nauczyć się wielu kobiecych zajęć. Najtrudniejsze było czesanie córek. Dziewczynki chciały, żebym robił im kucyki, warkoczyki, a ja tego nie umiałem. Ale dla nich nauczyłem się wszystkiego. Może nie były idealne, ale po pewnym czasie umiałem je zrobić.

Od śmierci pani Hani minęły 24 lata, pan Zdzisław nigdy więcej się nie ożenił. Sam wychowywał dzieci, pomagał im w nauce, potem wspierał w poszukiwaniu pracy, słuchał zwierzeń o pierwszych miłościach, radził.

## I była radość

Był dumny i wzruszony, kiedy jego dzieci stawały kolejno na ślubnym kobiercu. Kiedy okazało się, że zostanie dziadkiem, oszalał ze

szczęścia i z niecierpliwością czekał na wnuka. Teraz ma już sześciorgo wnucząt. Mieszka z nim teraz córka z rodziną. Pozostałe dzieci chętnie odwiedzają tatę, wnuki spędzają u niego wakacje i ferie.

— Dzieci i wnuki są dla mnie całym światem. A szczęścia i dumy, jakie czuję, gdy na nich patrzę, nie jestem w stanie wyrazić słowami — mówi wzruszony. — Mam nadzieję, że moja żona też jest dumna ze mnie, że wychowałem nasze dzieci tak dobrze. Nigdy nie związałem się z żadną kobietą, choć często mnie znajomi swatali. Nie chciałem, bo moim całym światem były dzieci. Ich dobro się liczyło. Trzeba było dzieci nauczyć, jak mają sobie radzić z trudnościami życiowymi. Przygotowałem je też na tę mniej przyjazną część świata. Tłumaczyłem, że warto się uczyć, zdobywać doświadczenie. Nie sugerowałem wyboru szkoły i studiów, ale tłumaczyłem im, co może być przyszłościowym zawodem. Chciałbym żeby moja rodzina była szczęśliwa. Ich szczęście będzie też moim szczęściem. Dzięki dzieciom i wnukom moje życie ma sens.

Joanna Karzyńska

# ŻOŁNIERZE 5 MBOT ZAKOŃCZYLI UDZIAŁ W ĆWICZENIU „OGNISTA BURZA-26”

Blisko tysięcy żołnierzy 5 Mazowieckiej BOT zakończyło udział w ćwiczeniu pk. „Ognista Burza-26”, realizowanym w ramach federacji ćwiczeń „Bursztynowy Obrońca-26”.

W ciągu kilku ostatnich dni terytorialsi prowadzili działania w Stałych Rejonach Odpowiedzialności 5 MBOT, szkoląc się w zróżnicowanym terenie - od kompleksów leśnych, po obszary zurbanizowane. Zadania realizowano również na strzelnicach, pasach ćwiczeń taktycznych oraz poligonach, gdzie doskonalono umiejętności indywidualne i zgrywano pododdziały do działania w różnych warunkach operacyjnych.

Jednym z głównych obszarów szkolenia było wzmocnienie obrony infrastruktury ważnej dla bezpieczeństwa państwa. Żołnierze zabezpieczali funkcjonowanie elektrowni wodnej, węzłów kolejowych, transportowych i komunikacyjnych oraz mostów. Ćwiczone również procedury ochrony głównego ujęcia wody oraz Krajowego Składowiska Odpadów Promieniotwórczych.

W trakcie ćwiczenia pododdziały prowadziły działania rozpoznawcze ukierunkowane na wykrywanie, lokalizowanie i izolowanie grup dywersyjno-rozpoznawczych przeciwnika. Sytuację monitorowano zarówno z ziemi, wykorzystując patrole piesze, kołowe i posterunki obserwacyjne, jak również z powietrza przy użyciu bezzałogowych systemów powietrznych, w tym FlyEye oraz mini BSP.



Istotnym elementem przedsięwzięcia było także doskonalenie współpracy z układem pozamilitarnym (UPM), służbami mundurowymi oraz administracją publiczną. W ramach epizodów szkoleniowych żołnierze reagowali na pozorowane sytuacje kryzysowe, obejmujące między innymi zabezpieczenie szpitala pozbawionego zasilania oraz głównych ujęć wody, działania po wypadku komunikacyjnym czy ewakuację szkoły po zlokalizowaniu ładunku niebezpiecznego

Ważnym obszarem szkolenia były zadania inżyniersko-saperskie, obejmujące budowę zapór inżynierskich, rozbudowę fortyfikacyjną terenu, wykonanie rowu przeciwczołgowego oraz prowadzenie prac minerskich z wykorzystaniem sieci ogniowych i elektrycznych.

Żołnierze doskonalili także umiejętności ogniowe podczas strzelań z wykorzystaniem karabinków GROT, karabinów maszynowych UKM, karabinów wyborowych oraz granatów przeciwpancernych

RPG. Szkolenie pozwoliło zweryfikować poziom wyszkolenia indywidualnego żołnierzy, a także zgranie sekcji i pododdziałów oraz skuteczność realizacji zadań bojowych.

„Ognista Burza-26” była kompleksowym sprawdzianem gotowości żołnierzy 5 Mazowieckiej Brygady Obrony Terytorialnej do realizacji zadań zarówno w ramach militarnego systemu obrony państwa, jak i wsparcia administracji publicznej podczas sytuacji kryzysowych.

Zespół prasowy 5 MBOT

## PIKNIK RODZINNY SOSW



W Mławskiej Hali Sportowej w Mławie odbył się piknik z okazji Międzynarodowego Święta Rodziny. Organizatorami wydarzenia był Specjalny Ośrodek Szkolno-Wychowawczy w Mławie przy współpracy ze Stowarzyszeniem Pomocy Społeczno-Zawodowej Osobom Niepełnosprawnym „Daj Szansę”. Zadanie zostało współfinansowane ze środków Powiatu Mławskiego.

Na uczestników czekało wiele atrakcji przygotowanych z myślą o najmłodszych. Dużym zainteresowaniem cieszyły się dmuchańce, zabawy prowadzone przez animatorów, malowanie twarzy, skoczne maty oraz balonowe zoo. Miłośnicy sportowej rywalizacji mogli wziąć udział w zawodach tenisa stołowego. Nie zabrakło również tanecznej zabawy prowadzonej przez DJ-a, która porwała do wspólnej zabawy zarówno dzieci, jak i dorosłych. Organizatorzy zadbali także o smaczny poczęstunek dla wszystkich uczestników. Jedną z największych atrakcji wydarzenia był przejazd ciuchcią, który dostarczył wielu radosnych emocji najmłodszym i ich opiekunom.

W uroczystości uczestniczyli dyrektorzy i kierownicy jednostek organizacyjnych pomocy społecznej oraz przedstawiciele władz parlamentarnych i samorządowych. Samorząd Powiatu Mławskiego reprezentowali wicestarosta mławski Tomasz Chodubski, dyrektor Wydziału Promocji, Funduszy Pomocowych i Rozwoju Edyta Wild oraz dyrektor Wydziału Edukacji, Sportu i Zdrowia Bożena Tomkiel.

Źródło: Starostwo Powiatowe w Mławie

# DYREKTOR SZPITALA W MŁAWIE ODWOŁANY. W TLE DŁUGI I OSTRY KONFLIKT

Zarząd Powiatu Mławskiego zdecydował o rozwiązaniu umowy o pracę z Piotrem Parjaszewskim, dyrektorem Samodzielnego Publicznego Zakładu Opieki Zdrowotnej w Mławie. Decyzja zapadła w czasie narastającego sporu o sytuację finansową placówki, której zadłużenie ma sięgać około 24 mln zł. Dyrektor odpira zarzuty i zapowiada szczegółowe odniesienie się do decyzji władz powiatu.

## Decyzja zarządu powiatu

Zarząd Powiatu Mławskiego podjął uchwałę o rozwiązaniu z Piotrem Parjaszewskim umowy o pracę na stanowisku dyrektora SPZOZ w Mławie. Wypowiedzenie ma miesięczny okres, który upłynie 31 lipca 2026 r.

Do tego czasu dyrektor ma wykorzystać urlop wypoczynkowy, a następnie zostać zwolniony z obowiązku świadczenia pracy z zachowaniem prawa do wynagrodzenia. Z informacji podawanych w związku z decyzją wynika również, że przysługuje mu 21 dni na ewentualne odwołanie do sądu pracy w Ciechanowie.

## Oficjalne zarzuty wobec dyrektora

W uzasadnieniu decyzji wskazano między innymi utratę zaufania pracodawcy. Zarząd powiatu zarzucił dyrektorowi działania na szkodę interesu publicznego, w tym bezpieczeństwa zdrowotnego pacjentów. Pojawily się także zarzuty dotyczące możliwego naruszenia dyscypliny finansów publicznych.

Jednym z elementów uzasadnienia były wypowiedzi dyrektora podczas sesji rady powiatu. Według władz powiatu miały tam negatywne, personalne i obraźliwe sformułowania pod adresem podmiotu tworzącego oraz władz Powiatu Mławskiego. Wskazywano też na zarzuty formułowane przez dyrektora wobec władz samorządowych, w tym dotyczące działań mających szkodzić szpitalowi.

W uzasadnieniu poruszono również sprawę protestu w obronie placówki. Zarząd powiatu zarzucił, że podczas działań protestacyjnych pod



siedzibą starostwa wykorzystane zostały karetki pogotowia mławskiego szpitala, które miały towarzyszyć marszowi z użyciem sygnałów świetlnych i dźwiękowych.

## Dyrektor zaprzecza

Piotr Parjaszewski odniósł się do decyzji zarządu powiatu w opublikowanym oświadczeniu. Potwierdził, że 17 czerwca 2026 r. Zarząd Powiatu Mławskiego podjął uchwałę o rozwiązaniu z nim umowy o pracę z zachowaniem miesięcznego okresu wypowiedzenia. „Zawsze będę bronił moich pracowników” – przekazał dyrektor, odnosząc się do sytuacji personelu mławskiego szpitala.

Parjaszewski stanowczo zaprzeczył zarzutom dotyczącym protestu. Oświadczył, że nie uczestniczył i nie organizował żadnych protestów przed siedzibą Starostwa Powiatowego w Mławie oraz że nie wysyłał karetek pogotowia do udziału w jakichkolwiek działaniach protestacyjnych.

„Sugestie o wykorzystaniu zasobów szpitala w sposób niezwiązany z udzielaniem świadczeń zdrowotnych są nieprawdziwe” – stwierdził.

Dyrektor podtrzymał też swoje wcześniejsze stanowisko dotyczące sytuacji finansowej szpitala, relacji z organem prowadzącym oraz zagrożeń dla pacjentów i mieszkańców powiatu.

„Mówienie prawdy o trudnej sytuacji placówki nie jest działaniem na jej szkodę – jest moim obowiązkiem jako Dyrektora” – napisał.

Zapowiedział również, że w najbliższych dniach przygotuje i opublikuje list otwarty, w którym szczegółowo odniesie się do wszystkich zarzutów postawionych w uzasadnieniu uchwały.

## Szpital z wielomilionowym zadłużeniem

Decyzja o odwołaniu dyrektora zapadła w czasie głębokiego kryzysu finansowego SPZOZ w Mławie. Zadłużenie placówki ma wynosić około 24 mln zł, z czego około 8 mln zł stanowią zobowiązania wymagające pilnej spłaty.

W ostatnich tygodniach informowano o problemach z bieżącym regulowaniem należności, w tym za leki, kroplówki, tlen medyczny, odczynniki oraz kontrakty lekarskie. Dyrekcja sygnalizowała też ryzyko postępowania sądowych, nakazów zapłaty i dalszych konsekwencji finansowych.

Pod koniec maja radni powiatu mławskiego zgodzili się na udzielenie szpitalowi pożyczki w wysokości 2,5 mln zł. Dyrekcja placówki wskazywała jednak, że kwota ta nie pokrywa nawet jednej trzeciej zobowiązań wymagalnych. W tle pojawia się także plan zaciągnięcia kolejnego zobowiązania, które miałyby pomóc

# 14-LATEK NA HULAJNODZE ELEKTRYCZNEJ UDERZYŁ W TYŁ SAMOCHODU

W rejonie ul. Kopernika w Mławie, doszło do zdarzenia drogowego z udziałem nieletniego, kierującego hulajnogą elektryczną. Chłopiec został przewieziony do szpitala. Jechał bez wymaganego przepisami kasku ochronnego.

Jak wynika z ustaleń interweniującego patrolu ruchu drogowego, 14-latek kierujący hulajnogą elektryczną jechał ul. Nowoleśną od strony ul. Kopernika. W tym samym kierunku poruszała się kierująca samochodem marki BMW. W miejscu zdarzenia obowiązuje ograniczenie prędkości do 20 km/h, dlatego kierujący hulajnogą elektryczną mógł, zgodnie z przepisami, korzystać z jezdni. Kierująca BMW zatrzymała pojazd, umożliwiając innemu kierowcy wyjazd z miejsca parkingowego. W tym czasie kierujący hulajnogą elektryczną nie zachował należytej ostrożności i uderzył w tył stojącego samochodu. W wyniku zderzenia 14-letni chłopiec przewrócił się na jezdnię. Nie miał założonego kasku ochronnego. Na miejsce została skierowana załoga ratownictwa medycznego. Nieletniego, pod opieką matki przewieziono do szpitala. Na szczęście nie odniósł poważniejszych obrażeń. Rodzic chłopca został ukarany mandatem za dopuszczenie małoletniego do kierowania hulajnogą elektryczną bez używania kasku ochronnego. Materiały dotyczące zdarzenia zostaną przekazane do sądu rodzinnego.

## Ostrzegamy!

Hulajnoga elektryczna nie jest zabawką! Korzystający z niej uczestnicy ruchu drogowego są szczególnie narażeni na skutki upadków i zderzeń. Apelujemy do rodziców o sprawowanie właściwego nadzoru nad dziećmi, korzystającymi z hulajnog elektrycznych oraz wyposażanie ich w kaski ochronne, które mogą znacząco ograniczyć skutki urazów. Korzystanie z kasku ochron-

nego przez osobę do 16 roku życia, kierującą hulajnogą elektryczną, jest obowiązkowe.

## Przypominamy obowiązujące przepisy:

- od 3 czerwca b.r. rowerzyści, kierujący hulajnogą elektryczną lub UTO (urządzenie transportu osobistego) do 16. roku życia mają obowiązek używania kasków ochronnych;
- aby kierować hulajnogą elektryczną po drodze publicznej, należy mieć ukończone 13 lat. Osoby pomiędzy 13. a 18. rokiem życia muszą posiadać co najmniej kartę rowerową (przy sobie) lub odpowiednie uprawnienia;
- maksymalna dopuszczalna prędkość podczas kierowania hulajnogą elektryczną wynosi 20 km/h;
- jeżeli kierujący hulajnogą elektryczną, w wyjątkowych sytuacjach korzysta z chodnika, jest zobowiązany poruszać się z prędkością zbliżoną do prędkości pieszego oraz bezwzględnie ustępować pierwszeństwa osobom poruszającym się pieszo;
- kierujący hulajnogą elektryczną ma obowiązek korzystać z drogi dla rowerów lub pasa ruchu dla rowerów, jeśli są wyznaczone dla danego kierunku jazdy;
- zabronione jest przewożenie hulajnogą elektryczną pasażerów, zwierząt oraz ładunków;
- w miejscu gdzie obowiązuje ograniczenie prędkości powyżej 30 km/h, kierujący hulajnogą elektryczną nie ma prawa korzystać z jezdni.

Mławska policja prowadzi wzmożone kontrole użytkowników hulajnog elektrycznych. Działania prowadzone są w trosce o bezpieczeństwo wszystkich uczestników ruchu drogowego oraz ograniczenie niebezpiecznych zdarzeń z udziałem kierujących hulajnogami na terenie miasta i powiatu.

asp.sz. Anna Pawłowska

w utrzymaniu bieżącego funkcjonowania placówki.

## Pracownicy stanęli w obronie dyrektora

Decyzja władz powiatu spotkała się ze sprzeciwem części środowiska medycznego SPZOZ w Mławie. Pracownicy szpitala, ordynatorzy oddziałów i kierownicy komórek organizacyjnych wyrazili sprzeciw wobec odwołania dyrektora.

W stanowisku podkreślali jego zaangażowanie i odpowiedzialność w działaniach na rzecz placówki, pacjentów oraz personelu. Zwracali również uwagę na ryzyko

destabilizacji funkcjonowania szpitala.

Przedstawiciele personelu zaapelowali do Zarządu Powiatu Mławskiego o ponowną i przejrzystą analizę podjętej decyzji. Zaznaczyli, że ich stanowisko nie ma charakteru politycznego i wynika z troski o dobro szpitala, jego pracowników oraz bezpieczeństwo zdrowotne mieszkańców powiatu.

Mławski szpital od miesiący znajduje się w centrum publicznej debaty dotyczącej finansowania, zadłużenia i odpowiedzialności za dalsze funkcjonowanie placówki. W maju przed

sesją rady powiatu odbył się marsz w obronie szpitala, w którym udział wzięli pracownicy i mieszkańcy. Dyrektor już wtedy spodziewał się, że może dojść do decyzji personalnych dotyczących jego stanowiska.

SPZOZ w Mławie pozostaje placówką, za którą jako podmiot tworzący i nadzorujący odpowiada Powiat Mławski. Odwołanie dyrektora nie kończy jednak pytań o przyszłość szpitala, skalę zadłużenia oraz sposób zapewnienia bezpieczeństwa zdrowotnego mieszkańcom powiatu mławskiego.

# MAZOWSZE WALCZY Z SUSZĄ

Narastający problem suszy na Mazowszu wymaga zdecydowanych i systemowych działań. Samorząd Województwa Mazowieckiego od lat konsekwentnie wspiera gminy w przeciwdziałaniu skutkom niedoboru wody – inwestując w retencję, infrastrukturę wodną oraz rozwiązania zwiększające bezpieczeństwo mieszkańców.

**M**imo śnieżnej zimy i okresowych roztopów, Mazowsze zmagają się z pogłębiającym się deficytem wody. Dane hydrologiczne i meteorologiczne wskazują, że w ostatnich latach na Mazowszu obserwujemy spadki poziomu wód gruntowych sięgające lokalnie od kilkunastu do nawet 30–40 cm rocznie, a sumy opadów w okresie zimowo-wiosennym bywają niższe o 20–30 proc. względem średniej wieloletniej.

Jak podkreśla Janina Ewa Orzelowska, członkini zarządu województwa mazowieckiego, taki stan przekłada się na pogarszający się bilans wodny i rosnącą presję na systemy zaopatrzenia w wodę. – Dlatego konsekwentnie wzmacniamy wsparcie dla samorządów: finansujemy inwestycje w retencję, modernizację infrastruktury wodociągowej i działania ograniczające odpływ wód. To podejście oparte na danych i długofalowym planowaniu jest kluczowe dla zapewnienia bezpieczeństwa wodnego mieszkańców Mazowsza.

## Realne problemy mieszkańców i gmin

Coraz częściej niedobór wody przestaje być wyzwaniem wyłącznie rolniczym i staje się problemem komunalnym.

– Gdy przychodzi susza, pojawiają się telefony od mieszkańców, którzy zgłaszają brak wody w kranach. Niedobory dotyczą już nie tylko rzek czy zbiorników, ale także wodociągów – przyznaje Bartosz Podolak, wójt gminy Rzekuń.

W odpowiedzi na rosnące potrzeby gminy podejmują konkretne inwestycje. Gmina Rzekuń w 2025 r. oddała do użytku nową stację uzdatniania wody. Pieniądze na ten cel pozyskała z programu Fundusze Europejskie dla

Mazowsza. Jednak, jak wskazują lokalne władze, skala wyzwań wymaga kolejnych działań.

– Gdyby nie ta inwestycja mielibyśmy realny problem z brakiem wody. Wybudowaliśmy nową stację uzdatniania wody, ale już widzimy, że to za mało. Przygotowujemy kolejne inwestycje, bo poziom wód gruntowych systematycznie się obniża – zaznacza wójt Podolak.

Samorząd planuje budowę kolejnej stacji uzdatniania wody, która ma zostać uruchomiona do 2028 r. Inwestycje te realizowane są m.in. dzięki wsparciu samorządu Mazowsza i mają kluczowe znaczenie dla zapewnienia mieszkańcom stabilnego dostępu do wody.

## Samorząd Mazowsza wspiera gminy

W odpowiedzi na te wyzwania Samorząd Województwa Mazowieckiego realizuje szeroki pakiet działań wspierających lokalne inwestycje wodne. Program „Mazowsze dla klimatu” pozwalana na finansowanie projektów retencyjnych, takich jak zbiorniki wodne, ogrody deszczowe czy systemy zatrzymywania wody, a „Mazowsze dla melioracji” umożliwia wsparcie dla utrzymania i modernizacji urządzeń melioracyjnych. Największe środki na duże inwestycje wodne i retencyjne gminy mogą uzyskać z funduszy unijnych w ramach programu Fundusze Europejskie dla Mazowsza.

## Strategiczna inwestycja – zalew „Kraszewo”

Jednym z kluczowych projektów wspieranych przez Samorząd Województwa Mazowieckiego jest budowa zbiornika wodnego małej retencji „Kraszewo” na terenie gminy Raciąż w powiecie płońskim. Będzie to największy zbiornik retencyj-



Fot. pixabay.com

ny w tej części regionu. Docelowo jego powierzchnia będzie miała ok. 70 hektarów, a pojemność około 1,1 mln metrów sześciennych. – Inwestycja w gminie Raciąż jest największym tego typu projektem w naszym regionie. Zbiornik umożliwi magazynowanie wody i zwiększenie retencji na tym terenie, a także pozwoli na uregulowanie sto-

sunków wodnych na gruntach położonych wzdłuż rzeki Raciążnicy – wyjaśnia marszałek Adam Struzik.

Budowa zbiornika jest możliwa dzięki dofinansowaniu z programu Fundusze Europejskie dla Mazowsza 2021–2027. Na ten cel gmina otrzymała z UE blisko 52 mln zł. Rozpoczęcie prac zaplanowano jeszcze w tym roku. Zbior-

nik będzie pełnić ważną rolę w przeciwdziałaniu skutkom suszy, poprawiając bilans wodny regionu i zwiększając odporność na ekstremalne zjawiska pogodowe.

Jak podkreśla wójt gminy Raciąż Zbigniew Sadowski, zbiornik wodny „Kraszewo” będzie pełnił przede wszystkim funkcję retencyjną. – Praktycznie

corocznie wczesną wiosną grunty rolne, które stanowią główne źródło utrzymywania rolników, są zalewane wodami roztopowymi spływającymi rzeką. Szacujemy, że powierzchnie zalewane, w zależności od roku, wynoszą od około 500 do nawet 1500 hektarów użytków rolnych. Zbiornik ten pozwoli na zatrzymanie wody roztopowej, a następnie w okresach letnich susz zasili rzekę, a tym samym grunty rolne.

## Wspólna odpowiedzialność za wodę

W obliczu zmian klimatycznych i rosnącego deficytu opadów działania te stają się koniecznością. Inwestycje w retencję, infrastrukturę wodną oraz racjonalne gospodarowanie zasobami to dziś fundament bezpieczeństwa wodnego regionu – zarówno dla mieszkańców, jak i gospodarki Mazowsza.

REKLAMA

## komunikat

GPP6721.3.2012.AD

Mława, 23 czerwca 2026 r.

## OGŁOSZENIE Burmistrza Miasta Mława

o wyłożeniu do publicznego wglądu projektu miejscowego planu zagospodarowania przestrzennego dla obszaru położonego w zachodniej części miasta Mława, w rejonie ulic Żuromińskiej, Ceglanej oraz Moniuszki i granicy miasta Mława

Na podstawie art. 17 pkt 9 ustawy z dnia 27 marca 2003 r. o planowaniu i zagospodarowaniu przestrzennym (Dz.U. z 2026 r. poz. 538) oraz uchwały Rady Miasta Mława nr XIX/192/2012 z dnia 26 czerwca 2012 r. zawiadamiam o wyłożeniu do publicznego wglądu projektu miejscowego planu zagospodarowania przestrzennego obszaru położonego w zachodniej części miasta Mława, w rejonie ulic Żuromińskiej, Ceglanej oraz Moniuszki i granicy miasta Mława wraz z prognozą oddziaływania na środowisko w dniach od 1 lipca 2026 r. do 31 lipca 2026 r. w Urzędzie Miasta Mława, 06-500 Mława, ul. Stary Rynek 19, Wydział Gospodarki Nieruchomościami i Planowania Przestrzennego, pokój nr 13, poniedziałek w godz. od 8.00 do 17.00, wtorek-czwartek w godz. od 8.00 do 16.00, piątek w godz. od 8.00 do 15.00.

Projekt planu wraz z prognozą oddziaływania na środowisko (w trakcie wyłożenia do publicznego wglądu) jest dostępny również w wersji elektronicznej na stronie internetowej Biuletynu Informacji Publicznej Urzędu Miasta Mława pod adresem <http://www.bip.mlawa.pl/artykuly/miejscowe-plany-zagospodarowania-przestrzennego>.

**Dyskusja publiczna** nad przyjętymi w projekcie planu rozwiązaniami odbędzie się w dniu 6 lipca 2026 r. w godz. 13.00-14.00 w Miejskim Domu Kultury w Mławie (sala na I piętrze), 06-500 Mława, ul. Stary Rynek 13.

Zgodnie z art. 17 pkt 11 oraz art. 8c ustawy o planowaniu i zagospodarowaniu przestrzennym osoby fizyczne i prawne oraz jednostki organizacyjne nieposiadające osobowości prawnej mogą wnieść uwagi dotyczące projektu planu i prognozy oddziaływania na środowisko. Uwagi mogą być wnoszone do Burmistrza Miasta Mława w formie:

– papierowej na adres: Burmistrz Miasta Mława, ul. Stary Rynek 19, 06-500 Mława,

– elektronicznej na adres poczty elektronicznej [info@mlawa.pl](mailto:info@mlawa.pl), opatrzone bezpiecznym podpisem elektronicznym, weryfikowanym przy pomocy ważnego kwalifikowanego certyfikatu, podpisem zaufanym lub osobistym podpisem, oraz za pośrednictwem elektronicznej platformy usług administracji publicznej ePUAP w nieprzekraczalnym terminie do dnia 17 sierpnia 2026 r. Wnoszący uwagę podaje swoje imię i nazwisko albo nazwę, adres zamieszkania albo siedziby oraz oznaczenie nieruchomości, której uwaga dotyczy.

Uwagi złożone po upływie wyżej podanego terminu pozostaną bez rozpatrzenia.

Postępowanie w sprawie opracowania i uchwalenia planu miejscowego jest prowadzone na podstawie przepisów ustawy o planowaniu i zagospodarowaniu przestrzennym w brzmieniu obowiązującym przed dniem wejścia w życie ustawy z dnia 7 lipca 2023 r. o zmianie ustawy o planowaniu i zagospodarowaniu przestrzennym oraz niektórych innych ustaw (Dz.U. z 2023 r. poz. 1688) na podstawie art. 67 ust. 3 pkt 4 ustawy zmieniającej.

Informacja nt. przetwarzania danych osobowych znajduje się na stronie internetowej <https://bip.mlawa.pl/ogloszenie/informacja-nt-przetwarzania-danych-osobowych> oraz w Urzędzie Miasta Mława, ul. Stary Rynek 19, Wydział Gospodarki Nieruchomościami i Planowania Przestrzennego, pokój nr 15.

# 55. ROCZNICA ŚMIERCI KS. DR TADEUSZA MICHALSKIEGO Z KULAN

W tym roku mija 55. rocznica śmierci ks. dr Tadeusza Michalskiego z Kulan (1916 - 1971) i 82. rocznica święceń kapłańskich T. Michalskiego. Dziś prezentujemy Państwu pierwszą część wspomnień.

## Dzieciństwo i szkoła (1916 - 1938)

Ks. dr Tadeusz Michalski - ur. się 24 XI 1916 r. we wsi Kulany, parafii Wieczfina Kościelna, w powiecie mławskim, Diecezji i Guberni Płockiej. Dzieciństwo spędził do dziesiątego roku życia przy rodzicach Władysławie i Apolonii (z d. Fabisiak) Michalskich oraz sześciorgu rodzeństwa. Po ukończeniu 8 roku życia zaczął uczęszczać do 1 kl. szkoły powszechnej w Wieczfni, gdzie zdążył ukończyć zaledwie 3 oddziały. Bowiem w 1925 r. zmarła mu jego matka Apolonia. Tadeusz po śmierci matki, został zabrany w 1926 r. na wychowanie wraz z siostrą Genowefą (późniejszą Klatt), przez siostrę matki Stefanię (z d. Fabisiak) i jej męża Feliksa Kurowskiego, urzędnika gminnego m.in. w Jabłonie k. Warszawy, Osieku i Klimontowie. Tadeusz zdążył jeszcze ukończyć tu 4 kl. W 1928 r. wuj Feliks przeniósł się wraz z rodziną na posadę sekretarza gminnego do Osieka w pow. sandomierskim, gdzie Tadeusza zapisano do 5 kl. Będąc zaś w 7 kl. jego wuj przeniósł się do Klimontowa. Tam też Tadeusz uczęszczał do szkoły, do czasu, aż ukończył 7 kl. w latach 1931/32. W następnym roku został przyjęty do Gimnazjum w Mielcu, zaś w roku 1934/35 znalazł się w Państwowym Gimnazjum Męskim im. Marszałka J. Piłsudskiego w Sandomierzu, gdzie w 1937/38 r. będąc w klasie maturalnej, jako abiturient uzyskał maturę. Wujostwo wykształciło też siostrę Tadeusza, Genowefę na urzędnika gminnego, która od ok. 1928 r. pracowała już w Iłowie k. Sochaczewa.



Spotkanie towarzyskie. Od lewej: Stefania (z d. Fabisiak) z mężem Feliksem Kurowskim - urzędnikiem gminnym (siedzi na krześle) oraz po prawej siedzi na ziemi siostrzeniec Tadeusz Michalski. Klimontów (?), ok. 1927 r. (Zbiory autora)

*Rok szkolny się kończy.*



Trzeci od lewej T. Michalski w gimnazjum. Sandomierz, lata 30. XX w. (Zbiory - kronika szkolna - Arch. Państw. w Sandomierzu).

Wspomina jedna z krewnych ks. T. Michalskiego, Stanisława (z d. Frankowska) Pokropska: „kiedyś ks. Michalski zwierzył się, może żartował, że poszedł na księdza, dlatego że jego dziadek Wincenty Michalski (ur. 1844) miał też zostać księdzem, ale zaniechał tego

(...)”. Inna zaś krewna Helena A. (z d. Mioduszevska) Gauden wspomina: „(...) Pamiętam go jeszcze z Kulan, jak był małym chłopcem. (...) My tak wszyscy razem się bawiliśmy, ja, Lenka (z d. Karasek) późniejsza Michalska (szwagierka księdza, żona Michała Mi-

chalskiego) oraz Tadeusz. U Michalskich w Kulanach w domu bywałam póki był Tadeusz. (...) On był księdzem chyba od urodzenia, (...) bo dawał nam np. ślub. Tak się bawiliśmy. Au Pasy-mowskich (też krewnych) w stodole Tadeusz odprawił nam kazania. Wymyślał nam je jako dziecko. Tak go pamiętam. (...) Apóźniej na prawdę został tym księdzem. Był księdzem zpowo-łania (...). Był b. towarzyski (...) i taki szczerzy. Oddałby Ci ostatek. (...) Był kazno-dzieją i umiał przemawiać do ludzi (...)”.

## Nauka w Seminarium Duchownym (1938 - 1944)

Tadeusz Michalski po maturze przebywał przez bardzo krótki czas w wileńskim Seminarium Duchownym, które opuścił na swoją prośbę i wstąpił do Seminarium w Sandomierzu. Tu studiował 6 lat, aż do momentu otrzymania święceń kapłańskich. Wjednej z opinii na temat kleryka



Od lewej T. Michalski w gimnazjum. Sandomierz, 1934 r. (Zbiory pp. Kwiatków)



Drugi od prawej T. Michalski w samorządzie szkolnym. Sandomierz, II 1935 r. (Zbiory autora)

Tadeusza, ksiądz z Osieka w III 1940 r. napisał: „(...) alumn Seminarium T. Michalski ferie Wielkanocne spędził w Osieku na plebanii i zachowywał się pod każdym względem wzorowo”. Natomiast 29 IV 1944 r. T. Michalski otrzymuje świadectwo potwierdzające, że po przyjęciu do Seminarium Duch. w Sandomierzu i wysłuchaniu całokształtu wykładów z zakresu nauk filozoficzno - teologicznych, złożył przepisane prawem końcowe egzaminy i skoń-

czył zakład ten z wynikiem ogólnie dobrym, a 7 V 1944 r. w Katedrze w Sandomierzu przyjął święcenia kapłańskie z rąk Bpa Jana Kantego Lorka.

## Posługa duszpasterska i relacje rodzinne (1944 - 1948)

Pierwsza parafia, na której znalazł się młody ksiądz, wikary, wiosną 1944 r., to parafia Mniszek. W IV 1945 r. ks. T. Michalski zaczyna uczyć religii w szkole powszechnej w Ostrowcu

Świętokrzyskim. Z kolei w VIII 1946 r. ks. Michalski prosi Bp o pozwolenie wyjazdu do Diecezji Warmińskiej, wbyłych Prusach Wschodnich. Uzasadnia prośbę swą, tym, iż: „wychowywany byłam od śmierci mamusi w 1926 r. przez ciotkę Kurowską, żonę sekretarza gminy z Osieka. Co osiągnąłem, to jej zawdzięczam. Ciotka dobrze sytuowana w 1939 r., a następnie w 1944 r. traci prawie wszystko i po śmierci wuja (postrzelonego w brzuch przez pikujący niemiecki samolot w Klimontowie, w czasie ratowania dokumentów przez F. Kurowskiego w Urzędzie Gminy), została przy dość niskiej emeryturze. Mieszkała początkowo u siostry mej, lecz po zaareztowaniu szwagra, przeniosła się do Jabłonn pod Warszawą i jest w dalszej rodzinie (Wójcickich i Ulatowskich). (...) Mam obowiązek moralny zająć się ciotką, starszą niewiastą (bezdzielną). (...) Informowałem się w Diec. W-ńskiej, że warunki prefektury (mieszkania) są tam lepsze, a także w 70 km odległości mieszka Ojciec mój (we wsi Kulany) i 2 braci (Michał i Leon nieopodal w mieście Nidzicy), którzy przez dostarczenie płodów ziemnych, (rozwiążą) mi z ciotką kwestie utrzymania (...)”. Trzeba tu pamiętać, że były to czasy tuż po wojenne i bardzo trudne pod względem spraw bytowych.

Między V-VI 1947 r. ks. Michalski prosi Bp o dalszą możliwość edukacji na Uniwersytecie Krakowskim, a także o wolne 2 miesiące na wyjazd do Jabłonn do rodziny. W VII 1948 r. udaje się na kolonie w Dusznikach - Zdroju. Tam spotyka się m.in. z rodziną p. lek. Apolonii (z d. Wójcickiej) Ulatowską (żoną legionisty, mjr WP Leona Ulatowskiego) wraz z jej synem Krzysztofem (zamieszkałym w Jabłonie). Wspomina Krzysztof Ulatowski: „Ks. T. Michalski często bywał w Jabłonie (u rodziny Ulatowskich i Rachmielowskich). Były to wczesne lata 50. XX w. Książd cieszył się zaufaniem mojej mamy Apolonii Ulatowskiej oraz ciotki Michaliny (z d. Wójcickiej) Rachmielowskiej.



Święcenia kapłańskie kleryków kursu VI. Od lewej, od góry stoi szósty T. Michalski. Sandomierz, 7 V 1944 r. (Zbiory Seminarium Duchownego w Sandomierzu)

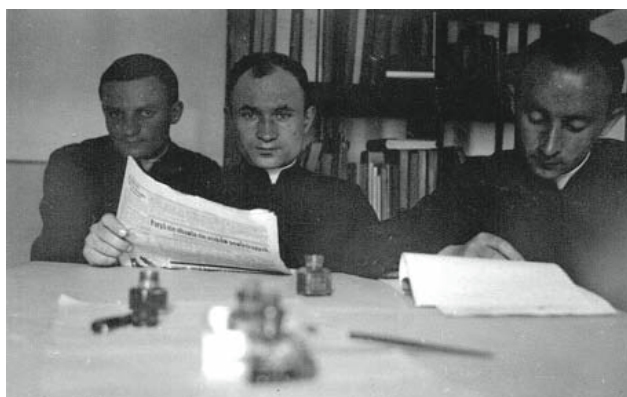
Pierwsze moje spotkanie z ks. Tadeuszem pamiętam w Dusznikach - Zdroju z 1948 r., a także w latach 50. XX w. kolonie z Ostrowca Św., gdzie ks. Tadeusz był na parafii. Był księdzem, który miał powołanie oraz był zafascynowany kościołem. Już jako dziecko robił nawet ornaty kościelne z papieru. Był pełen energii i życzliwości dla innych ludzi. (...) Miał też nie wyparzony język i w czasie kazań pozwalał sobie na uwagi, które władzą komunistycznym się nie podobały. W związku z tym miał ostre konflikty z władzami. Tępił go, np. zakaz prowadzenia kolonii. Przez fakt, że często bywał ks. Michalski (u nas) w Jabłonie, toteż doprowadził do chrztu kilkuletniej córki mojego brata Andrzeja Ulatowskiego, Jarka i Anię (...).”

#### Kolejne studia i praca (1952 - 1957)

W I 1952 r. Bp mianuje ks. T. Michalskiego na stanowisko wikariusza parafii Michała Archanioła w Ostrowcu z pozostawieniem go jednocześnie w szkole. Z kolei w VII 1952 r. ks. Tadeusz obronił doktorat na UJ w Krakowie. W 1953 r. spędza wakacje u ojca pod Mławą oraz odwiedza braci w Nidzicy. W 1954 r. spędza kolejny urlop także u ojca oraz odwiedza swoją siostrę (być może Genowefę pod Sochaczewem). Natomiast wiosną 1955 r. część urlopu poświęca na pobyt w Lublinie, na przygotowanie się do egzaminów na KUL-u. We IX 1955 r. Bp. udzielił ks. dr T. Michalskiemu rocznego urlopu na pogłębianie studiów teologicznych



Pierwszy od prawej klęczy kleryk T. Michalski. Nauka w Seminarium Duchownym. Sandomierz, ok. 1939 r. (Zbiory autora)



Od lewej kleryk T. Michalski w Seminarium Duchownym. Sandomierz, lata 40. XX w. (Zbiory autora)



W środku kleryk T. Michalski. Sandomierz, lata 40. XX w. (Zbiory autora)

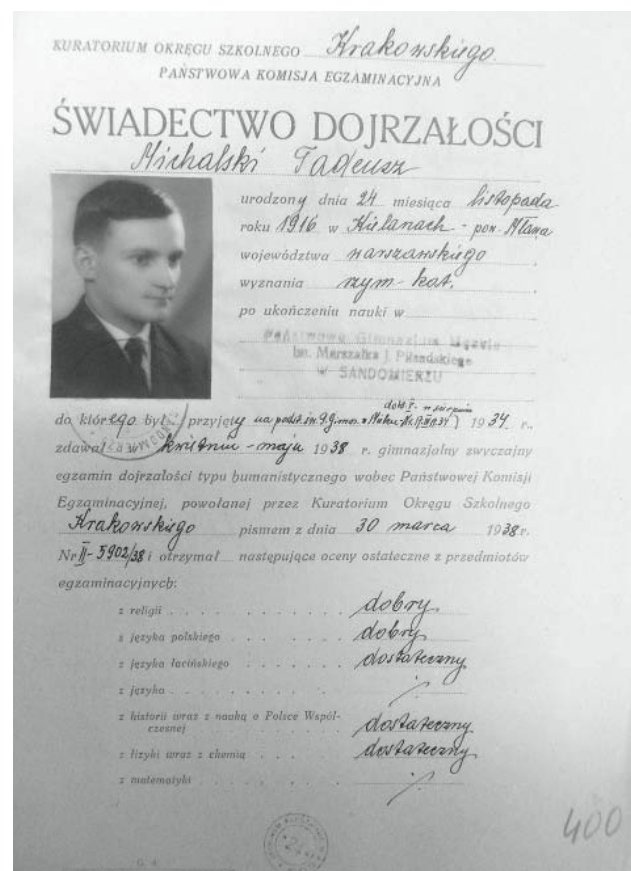
na KUL-u. W 1956 r. bierze udział w kursie duszpasterstwa dla głuchoniemych. W międzyczasie wykonuje też posługę duszpasterską na parafii Serca Jezusowego w Skarżycu - Kamiennej. Przy okazji ks. Tadeusz m.in. prosi Bp. o możliwość kontynuowania swoich studiów psychologicznych na KUL-u i pracy badawczej z psychologii wychowawczej. W 1957 r. kolejny raz ks. Tadeusz odwiedza swoją rodzinę w Diecezji Płockiej i warszawskiej.

C.d.n.

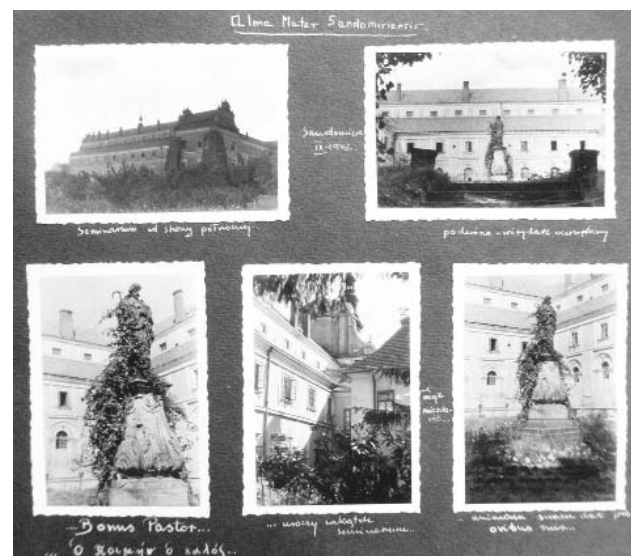
Piotr Rafalski, członek Towarzystwa Przyjaciół Ziemi Mławskiej



Uczeń T. Michalski z ks. wikarym z Osieka. Sandomierz, IX 1937. (Zbiory pp. Kwiatków)



Świadectwo dojrzałości T. Michalskiego z gimnazjum. Sandomierz, 1938 r. (Zbiory AP. w Sandomierzu)



Widok ogólny seminarium. Sandomierz, lata 40. XX w. (Zbiory Seminarium Duchownego w Sandomierzu)

— Czy dzisiaj zmęczyły nas już aplikacje randkowe i okazuje się, że chętniej korzystamy z usług swatki?

— Generalnie tak. Jestem swatką od 13 lat i widzę, że ludzie coraz bardziej przekonują się do tej formy poznawania partnera. Kiedyś, gdy aplikacje randkowe dopiero się pojawiały, wiele osób rzeczywiście szukało tam związków. Dzisiaj jednak coraz częściej aplikacje służą do przelotnych znajomości czy spotkań na jedną noc. Nie ma tam miejsca na budowanie trwałej relacji. Dlatego swatki i biura matrymonialne cieszą się dziś większą popularnością niż jeszcze pięć czy dziesięć lat temu.

— Kto korzysta z usług swatki?

— Każda swatka ma trochę inną grupę klientów. U mnie są właściwie dwa typy osób. Pierwszy to ludzie, którzy nigdy nie korzystali z aplikacji randkowych. Drugi – ci, którzy spróbowali i bardzo szybko z nich uciekli. Często trafiają do mnie osoby publiczne, celebryci, prawnicy, przedsiębiorcy, lekarze czy wykładowcy akademicki. Wyobraźmy sobie profesora uczelni. On niekoniecznie chce się reklamować w internecie, a czasem wręcz nie może ze względu na obowiązujące zasady na uczelni. Przyjdzie więc do swatki, bo wie, że ma zapewnioną dyskrekcję. Chce mieć pewność, że druga osoba została zweryfikowana, a jednocześnie nie chce upubliczniać swojego życia prywatnego.

— A ten drugi powód?

— Drugim ważnym powodem jest brak czasu. Wielu moich klientów prowadzi firmy, rozwija kariery zawodowe i zwyczajnie nie ma ochoty przeszukiwać portali randkowych czy odpisywać na dziesiątki wiadomości typu: „Hej, spotkamy się?”. A potem przychodzi rozczarowanie, bo obie strony mają inne oczekiwania. Oni oczekują konkretów.

— Czy nie jest tak, że algorytm można oszukać, a podczas rozmowy ze swatką jest o to trudniej?

— Oczywiście. W aplikacjach randkowych ludzie często koloryzują. Mężczyźni zawyżają wzrost, kobiety zaniżają wagę. Zdarza się

# SWATKA ZAMIAST APLIKACJI RANDKOWYCH

Coraz więcej osób ma dość aplikacji randkowych i zamiast algorytmom zaczyna ufać swatom. Nie szukamy przygody na jedną noc, a prawdziwej relacji i miłości.  
Rozmawiamy ze znaną swatką – Anną Guzior-Rutyną.

też manipulowanie wiekiem. Kiedy zapisuję klienta, osobiście albo podczas rozmowy wideo, od razu widzę, jak wygląda naprawdę. Jeśli ktoś mówi, że ma 180 centymetrów wzrostu, a wyraźnie widzę, że jest niższy, to trudno to ukryć. Poza tym pracuję w tym zawodzie od 13 lat. Potrafię czytać między wierszami i nie wszystko da się przede mną zamaskować.

— Jak wygląda praca swatki?

— To zależy, ale wszystko zaczyna się od rozmowy. Spotykam się z klientem osobiście lub online i poznaję jego historię, potrzeby, oczekiwania oraz doświadczenia. Interesuje mnie nie tylko to, że ktoś jest rozwiedziony. Chcę wiedzieć dlaczego. Jeśli ktoś jest wdową lub wdowcem, również pytam o wcześniejszy związek. To są ważne informacje, które pomagają mi lepiej zrozumieć człowieka i dobrać odpowiedniego partnera. Na przestrzeni lat moja działalność mocno się rozwinęła. Napisałam siedem książek, organizowałam spotkania w całej Polsce i dziś działam trochę jak łowca głów – tylko że od miłości. W przypadku klientów korzystających z najwyższych pakietów, które mam w usłudze swatki, organizuję nawet specjalne castingi na partnera lub partnerkę. To już poziom wykraczający poza tradycyjne biuro matrymonialne.

— Łowca miłości – brzmi ciekawie. Czyli nic się nie zmieniło – ludzie nadal szukają miłości?

— Tak, u mnie zdecydowanie tak się dzieje. Moi klienci często mają już

wszystko: pieniądze, firmy, piękne domy, sukces zawodowy. A mimo to nadal szukają miłości. Przychodzą nawet kobiety po siedemdziesiątce, które chcą się jeszcze zakochać. To jest piękne. Oczywiście obserwuję też rosnący indywidualizm i skupienie na sobie. W mediach społecznościowych często słyszymy: „Ty jesteś najważniejsza”, „Partner powinien dać ci to i tamto”. Tylko rzadziej pada pytanie: „A co ty dasz drugiej osobie?”

— Dobra relacja nie może być egoistyczna.

— Relacja opiera się na wzajemności. W związku trzeba coś od siebie dać. Dlatego osoba, która przychodzi do swatki, musi mieć pewną dojrzałość emocjonalną. Ja nie tylko kojarzę ludzi. Jestem też świadkiem ich relacji, obserwuję pewne mechanizmy, czasem mówię niewygodną prawdę, podpowiadam rozwiązania i pomagam przejść przez trudniejsze momenty. Jestem też coachem relacji, więc potrafię spojrzeć na pary także z tej strony.

— To pomagają w pracy?

— Kiedy zostałam swatką, szybko zrozumiałam, że to bardzo trudny zawód. Pracuję się tutaj na emocjach, a często bywają bardzo trudne. Musiałam najpierw sama poukładać wiele rzeczy w swojej głowie, żeby skutecznie pomagać innym. Z czasem zaczęłam pisać poradniki, książki, ebooki i kursy. Jednak czułam, że to wciąż za mało. Dlatego postanowiłam zostać także coachem relacji. Nieustannie się uczę. Ludzie się zmieniają, świat, a rozwiązania skuteczne kilka lat

temu nie zawsze działają dziś. Chcę być coraz lepsza w mojej pracy.

— Co najczęściej przeszkadza ludziom w znalezieniu partnera?

— Na pewno bardzo wysokie wymagania. Często sprowadzam klientów trochę na ziemię. Nie chodzi o to, żeby całkowicie zrezygnowali ze swoich oczekiwań, ale czasem trzeba je zweryfikować. Jeśli kobieta mająca 150 centymetrów wzrostu mówi, że interesują ją wyłącznie mężczyźni powyżej 180 centymetrów, próbuję z nią o tym rozmawiać. Jeśli ktoś twierdzi, że partner musi mieć wyłącznie jasne oczy, również zachęcam do zastanowienia się, czy to naprawdę najważniejsze. Staram się negocjować.

— Jest jakaś nowa grupa, która korzysta dziś z usług swatki?

— Coraz częściej spotykam osoby neuroatypowe. Sama mam dwójkę dzieci w spektrum, dlatego zaczęłam zgłębiać ten temat. Nie diagnozuję ludzi, ale zdarza się, że pewne zachowania stają się dla mnie bardziej zrozumiałe. Na przykład wiem, że dla niektórych osób pięciominutowe spóźnienie lub zmiana miejsca spotkania może być ogromnym problemem. Ta wiedza pomaga mi skuteczniej pracować.

— Wspomniała pani o castingach. Na czym one polegają?

— To projekt, który stworzyłam jako jedna z pierwszych swatek w Polsce. Casting polega na tym, że przedstawiam klienta, ale w taki sposób, aby nie można było go rozpoznać.



foto: Anna Bogda

Swatka Anna

Zmieniam szczegóły, nie podaję dokładnych informacji o zawodzie czy miejscu zamieszkania. To jedyna możliwość, by osoby zainteresowane zgłosiły się bezpłatnie. Osoby zainteresowane wysyłają ankietę i zdjęcia. Jeśli uznam, że ktoś pasuje do mojego klienta, zapraszam go na krótką rozmowę. Weryfikuję dane, sprawdzam autentyczność zdjęć i dopiero wtedy rekomenduję konkretną osobę. Pamiętam casting dla zamożnego rolnika spod Zielonej Góry. Dziś jest już zaręczony. Gdybyśmy działali wyłącznie standardowymi metodami, prawdopodobnie nigdy nie spotkałby swojej partnerki. To bardzo pracochłonne, ale skuteczne rozwiązanie.

— Kto dziś częściej korzysta z usług swatki – młodzi czy starsi?

— Mam klientów od 22 do 80 lat. Irzeczywiście zauważyłam dużą zmianę. Kiedy zaczynałam, młodych osób było znacznie mniej. Dziś coraz częściej zgłaszają się ludzie po dwudziestce. Widzę, że młodsze pokolenie zaczyna inaczej patrzeć na życie. Przewartościowali swoje życie, chcą zakładać rodziny, widzą trudności, z jakimi mierzą się osoby, które mają dziś 35 lat, a odkładały decyzję o związku na później. Młode osoby są też coraz bardziej zmęczone aplikacjami randkowymi. Co ciekawe, coraz częściej usługę finansują rodzice. Zdarza się nawet, że cała rodzina angażuje się w poszukiwanie partnera dla córki czy syna. Miałam przypadek, kiedy siostra wykupiła pakiet dla swojej siostry.

— Jakiego związku szukają?

— Ludzie zaczynają rozumieć, że dobrze dobrany partner wpływa na wszystkie sfery życia – od szczęścia osobistego po rozwój zawodowy.

— Czyli odchodzimy od mody na skrajny indywidualizm?

— Myślę, że osoby dojrzałe emocjonalnie coraz częściej dostrzegają wartość bliskiej relacji. Oczywiście są ludzie, którzy wolą żyć chwilą i skupiają się wyłącznie na sobie, ale wielu z nas zaczyna rozumieć, że sukces zawodowy czy pieniądze nie zastąpią bliskości.

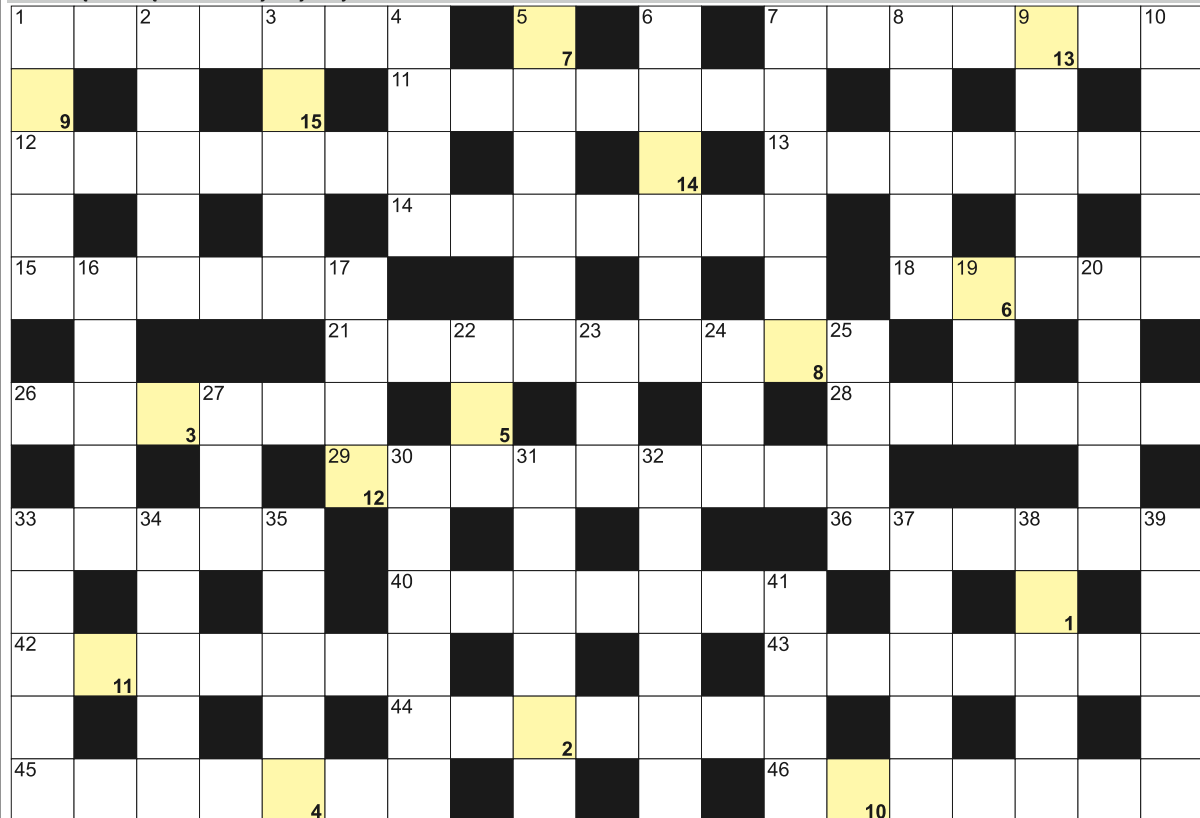
— Utrzymuje pani kontakt z parami, które połączyła?

— Tak, bardzo często. To jedna z najpiękniejszych stron tej pracy. Niektóre pary wysyłają mi zdjęcia z wakacji, inne informują o narodzinach dzieci. Na szczęście nie proszą mnie, bym została chrzestną (śmiech). Choć wiele dziewczynek otrzymuje imię Ania. Byłam też na ślubach osób, które poznały się dzięki mnie. Jedna z moich par opowiedziała nawet swoją historię miłości w programie telewizyjnym. Klienci czasami przysyłają mi zdjęcia ze wspólnych wyjazdów. Była taka para, którą połączyło wędkowanie. Wysyłają mi teraz fotografie ze wspólnych wyjazdów, z rybą w tle. To jest najcudowniejsze w tej pracy, kiedy człowiek widzi, że uszczęśliwia innych. To przynosi ogromną satysfakcję. Jestem niepoprawną romantyczką. Wierzę w miłość i wierzę, że człowiek nie jest stworzony do życia w pojedynkę.

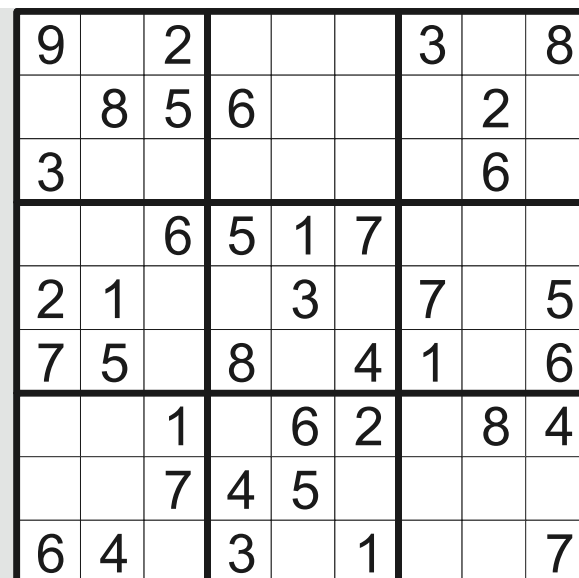
Katarzyna Janków-Mazurkiewicz

### KRZYŻÓWKA z HASŁEM

Litery z pól ponumerowanych od 1 do 15 utworzą rozwiązanie niniejszej krzyżówki



**Sprawdź się w SUDOKU:** wypełnij diagram 9x9 w taki sposób, aby w każdym wierszu, w każdej kolumnie i w każdym z dziewięciu pogrubionych kwadratów 3x3 znalazło się po jednej cyfrze od 1 do 9;

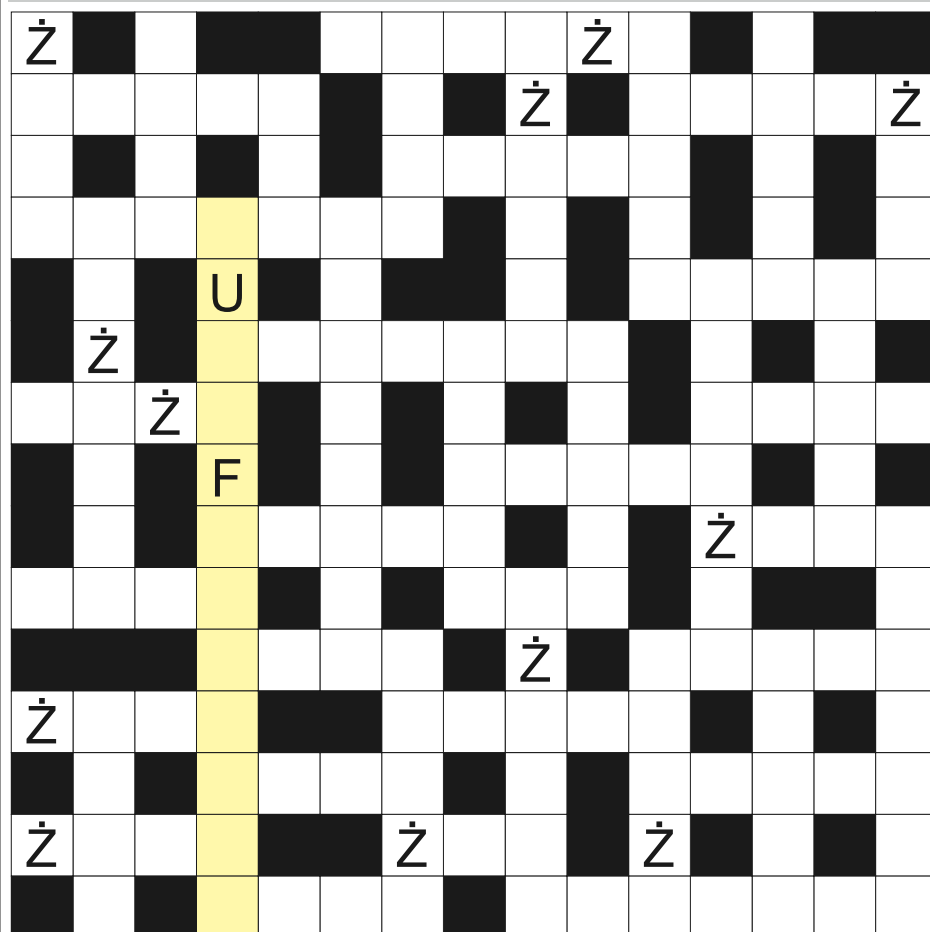


**POZIOMO:** 1) sprawdza przepustki przy bramie; 7) posązek, statuetka; 11) uczulenie; 12) znawca drzew owocowych, specjalista; 13) siedziba Międzynarodowego Komitetu Olimpijskiego; 14) kokosowy do ubicia; 15) jon o ładunku dodatnim; 18) sumy do wydania lub zapłaty; 21) stawia dobro innych nad swoje; 26) zbędny jest balastem; 28) niejedna w alfabecie; 29) kostrączyzna czarna inaczej; 33) pracują w silnikowych cylindrach; 36) drobiazgowa, szczegółowa różnica; 40) dawna stolica Sri Lanki; 42) naklejki, etykiety; 43) meldunki wojskowe; 44) polarny to sajda, ryba; 45) włoski ryż z bulionem; 46) Giovanni, założyciel Fiata.

**PIONOWO:** 1) blizna na środku brzucha; 2) polska marka rowerów; 3) dom z lodu; 4) manneczka łękowata krócej; 5) część gospodarki lub widowni; 6) na mizerię; 7) wysoki, piskliwy głos; 8) zapięcie z pętelką; 9) Starr z "The Beatles"; 10) pozycje w jodze; 16) antonim diabła; 17) olejek nardowy; 19) jednostka mocy; 20) podmokły lub pod zabudowę; 22) pierwiastek Tl; 23) w nich pszczoły; 24) 4 kubiki drewna w stosie; 25) imię autora "Kubusia Puchatka"; 27) dawniej o studencie; 30) japońska sztuka samoobrony; 31) hiszpański taniec ludowy; 32) baza strażaków; 33) najwyższy głos męski; 34) inaczej oblina; 35) siła rozpędu, rozmach; 37) nokaut w judo lub karate; 38) masa na szkła do okularów; 39) szeregi wojska; 41) miecznik wśród waleni.

### JOLKA z HASŁEM

Hasło z kolorowych pól z literami "U" oraz "F" utworzy rozwiązanie:



Na diagramie po lewej ujawniliśmy wszystkie spółgłoski "Ż". Miejsce wpisu hasła do odgadnięcia. Rozwiązaniem jest hasło z kolorowych pól z oznaczonymi już literami "U" oraz "F".

samochód z taksometrem; pustynia mglista w Chile; gorzkie w kościele; Bolesław, autor "Lalki"; nie mały; owca koziołkowa; imię Mickiewicza; Webber, kierowca Formuły 1; limba lub pinia w lesie; tor kolejowy; w parze z rewersem; pensja dla żołnierza; pogoda inaczej; dołek z wodą po ulewie; poufale o Elżbiecie; Jo, norweski pisarz; dowcip, kawał; "... Dick" powieść Hermana Melville'a; król Puszczy Białowieskiej; Republika Malawi kiedyś; biała pora roku; bezwzględny władca, tyran; człowiek bogaty, majątny; biblijna wieża; dawniej o studencie; mała Adrianna, wstawiła ją szklarz; rezultat meczu; prowansalski sos czosnkowy; makijaż artystyczny, stylizacja; papierosy i alkohol; walczy z dobrem; Rolls-..., luksusowe auto; małżonka krócej; olejny na płótnie; Shaw, amerykański dramaturg; dawny dowódca, książę arabski; drewniany, chiński statek rzeczny; różnica między ceną sprzedaży a zakupu; "... z mokrą głową" Makuszyńskiego; Eiffel w Paryżu; antylopa kanna inaczej; najmniejsza jednostka lotnictwa; jest nim manuskrypt.

**WYKREŚLANKA:** znajdź 20 nazw zwierząt. Wykreślisz je wszystkie od góry do dołu, od lewej do prawej oraz na ukos: żyrafa, rekin, szakal, pies, sarna, kangur, krowa, nutria, jaguar, waran, krokodyl, lemur, foka, kogut, karp, kaczka, hiena, goryl, mamut, papuga:





# V SESJA MŁODZIEŻOWEJ RADY POWIATU MŁAWSKIEGO

W sali konferencyjnej Starostwa Powiatowego w Mławie odbyła się V Sesja Młodzieżowej Rady Powiatu Mławskiego. Obrady były okazją do omówienia szeregu inicjatyw społecznych i charytatywnych, które młodzi radni planują realizować w najbliższym czasie na rzecz mieszkańców powiatu.



**P**o otwarciu sesji i stwierdzeniu prawomocności obrad radni przyjęli protokół z poprzedniego posiedzenia, a następnie przystąpili do omawiania kolejnych punktów porządku obrad.

Znaczną część spotkania poświęcono działaniom integracyjnym skierowanym do najmłodszych mieszkańców powiatu. Młodzieżowi radni przedstawili informacje dotyczące organizacji spotkania z dziećmi z przedszkola, podczas którego planowane jest wspólne czytanie książek oraz przeprowadzenie zajęć integracyjnych. Inicjatywa ma na celu rozwijanie zainteresowań czytelniczych oraz budowanie pozytywnych relacji między młodzieżą a najmłodszymi mieszkańcami regionu.

Podczas sesji omówiono również planowaną wizytę w Domu Seniora. Celem przedsięwzięcia jest integracja międzypokoleniowa poprzez rozmowy, wspólne aktywności i poświęcenie czasu osobom starszym. Młodzieżowa Rada Powiatu Mławskiego konsekwentnie podejmuje działania sprzyjające bu-



dowaniu więzi społecznych oraz wzmacnianiu solidarności międzypokoleniowej.

Radni zapoznali się także z założeniami zbiórki środków finansowych na rzecz dzieci chorujących na nowotwory. Planowana akcja ma wesprzeć leczenie i rehabilitację najmłodszych pacjentów, a jednocześnie uwrażliwić lokalną społeczność na potrzeby osób zmagających się z ciężką chorobą.

W trakcie obrad poruszono również temat organizacji zbiórki żywności, karmy oraz niezbędnych akcesoriów dla zwierząt przebywających w schronisku. Działanie to stanowi wyraz troski młodzieży o los bezdomnych zwierząt i ma na celu wsparcie placówek zajmujących się ich opieką.

Szczególne uwagę poświęcono przygotowaniom do organizacji pikniku

nad zalewem. Wydarzeniu będzie towarzyszyło stoisko Fundacji DKMS, promujące ideę dawstwa szpiku oraz umożliwiające rejestrację potencjalnych dawców. Inicjatywa ma charakter edukacyjny i społeczny, a jej celem jest zwiększanie świadomości mieszkańców na temat możliwości ratowania życia osób chorych na nowotwory krwi.

Na zakończenie sesji radni przedstawili wolne wnioski i komunikaty dotyczące dalszej działalności Rady, po czym Przewodnicząca zamknęła obrady V Sesji Młodzieżowej Rady Powiatu Mławskiego.

Zadanie pn. "Powołanie Młodzieżowej Rady Powiatu Mławskiego" współfinansowano ze środków Samorządu Województwa Mazowieckiego.

**Źródło:** Starostwo Powiatowe w Mławie

## DNI MŁAWY 2026



Spotkanie z motocyklistami z grupy Moto-Mława.  
Wieczne koncerty (Plac przy Hotelu Mława):  
18.30 - ABBA Cover Tribute Live Band  
19.40 - Tribbs  
20.45 - Ich Troje  
22.30 - Dawid Kwiatkowski

### NIEDZIELA, 12 LIPCA

#### – W rytmie Disco i Dance

Drugi dzień upłynie pod znakiem tanecznej energii przy Hotelu Mława:  
17.30 - Mig  
19.10 - Miły Pan  
20.20 - Zespół Muzyczny DEFIS  
21.20 - Daj To Głośniej

Tegoroczna edycja zapowiada się wyjątkowo – czeka na Was bogaty program koncertów, niesamowite wydarzenia towarzyszące i mnóstwo atrakcji dla całych rodzin!

### SOBOTA, 11 LIPCA

#### – Kultura, Motoryzacja i Gwiazdy

Od rana zapraszamy na Stary Rynek:  
10:00 – Tradycyjny Jarmark Wojciechowy (rękodzieło i lokalne smaki).

Turniej Koszykówki Easynet Mława 3x3

– sportowe emocje na najwyższym poziomie.  
The Event: Mławski Festival vol. 7 – widowiskowy zlot samochodów tuningowanych.

### ATRAKCJE DLA CAŁEJ RODZINY

Przez cały weekend (od godz. 12:00) na placu przy Hotelu Mława czekają:

- Wielki Lunapark
- Bogata strefa gastronomiczna

Dni Mławy to święto, które łączy pokolenia. Zabierz rodzinę, zaprosz znajomych i wspólnie stwórzmy niezapomnianą atmosferę!

## MŁAWSKI OPEN MUZEALNY 2026



zawkrzeńskiej. Wypełniony formularz zgłoszeniowy należy przesać drogą elektroniczną na adres: kontakt@muzeum.mława.pl lub dostarczyć osobiście bądź pocztą (ul. 3 Maja 5, 06-500 Mława) do siedziby muzeum. Do udziału organizator zaprasza osoby niezrzeszone, działające w obszarze sztuki, literatury, muzyki, filmu, badań naukowych czy dziennikarstwa. Nabór skierowany jest zarówno do mieszkańców Mławy i okolic, jak i osób spoza regionu, których twórczość lub działalność badawcza odnosi się do historii, kultury i tożsamości ziemi zawkrzeńskiej. Mławski Open Muzealny to inicjatywa mająca na celu prezentację i promocję lokalnej aktywności artystycznej oraz naukowej. Wybrane w naborze projekty zostaną zaprezentowane na wystawie zbiorowej, której wernisaż odbędzie się 11 lipca 2026 roku podczas Dni Mławy. Ekspozycja będzie dostępna dla zwiedzających do końca sierpnia. Organizator przewiduje również możliwość realizacji dodatkowych wydarzeń towarzyszących, takich jak spotkania autorskie, referaty czy projekcje filmowe. Udział w wydarzeniu jest bezpłatny. O wynikach naboru autorzy zostaną poinformowani indywidualnie drogą mailową lub telefoniczną.

Muzeum Ziemi Zawkrzeńskiej w Mławie zaprasza do udziału w kolejnej edycji Mławskiego Openu Muzealnego.

Do 25 czerwca 2026 roku swoje zgłoszenia mogą nadsyłać twórcy, badacze i pasjonaci związani z dziedzictwem kulturowym ziemi



# STOPA UWIELBIA AKTYWNOŚĆ

Bóle pojawiające się u biegaczy mają swoją przyczynę często daleko od miejsca ich występowania. Dwie osie naszej sylwetki, pionowa i pozioma przecinając się nie powinny zakłócać wzajemnej równowagi. Wzorzec prawidłowej sylwetki zależy od tego jak stawiamy stopy.

**T**o stopy decydują o pracy stawów kolanowych i biodrowych przenoszących napięcie na kręgosłup. Ten z kolei szuka porozumienia z pracą rąk. Jeszcze jest głowa. Pochylona za bardzo do przodu, czy odchylona przesadnie do tyłu kształtuje biegowy widok oceniany przez otoczenie.

Głęboka pamięć mięśniowa w reakcji na nasze zaniedbanie w ogólnej sprawności oczekuje czasu, w uzupełnieniu niedoróbek.

Przypomnijmy jej świadomie obowiązki, aby później w nieświadomości wychodzić obronną ręką z kłopotów. Wykorzystajmy wiedzę dostępną dla każdego w zrozumieniu tych czynności, a wszystko się uporządkuje.

Używając siebie, nie zawsze uciekniemy przed kontuzją. Często to ona nas dogania. Uważajmy na różne obciążające gadżety wpływające niekorzystnie na kinematykę ruchu. Wyjście na trening z obciążnikami, plecakami; nie zawsze tworzy bezpieczny biegowy krok.

Zabieramy na trening każdy kawałek naszych mięśni, bez względu na to

jak rozwijamy w sobie ich aktywność. Zaprzęgamy siebie w całości w funkcji. Jednak nadmierny rozwój wynikający z zaangażowania częściej używanych tkanek ma wpływ na odpowiedź słabszych grup mięśniowych. W treningu powinniśmy mieć wszystko pod kontrolą. Automatyczną kontrolą. Bez myślenia o niej. To rola łączników stabilizujących ruch.

Ściągną, więzadła trzymają wszystko w kinematycznym łańdżu. Ich mała rozciągliwość wzmocniona przez ośrodki czucia wmontowane w układ, poprowadzą nas w przestrzeni na trasie biegu. Jest tylko jeden warunek: wszystko musi współpracować w pokojowej symbiozie. To biologiczna konstytucja biegacza. Nie wolno tworzyć własnej na potrzeby chwili i gmerać za dużo przy niej. Musimy ją rozumieć.

Stopa to suweren. Cudowne narzędzie skrętne składające się z kombinacji kości, stawów, ścięgien, mięśni i więzadeł tworzących skomplikowaną maszynę ze swoimi potrzebami w pracy.

Stopa nie lubi lenistwa biegunowego przetaczania się po płaskiej powierzchni. Uwielbia ryzykowną wielokierunkowość aktyw-

foto: pikabay.com



Wzorzec prawidłowej sylwetki zależy od tego jak stawiamy stopy

ności na nierównym podłożu. Unikanie kontaktu z nim usypia natychmiastową reakcję w błyskawicznej korekcie nierówności. Ośrodki czucia nie zdążą w ochronnej funkcji. Tępy obciążen przenoszonych przez nią podczas biegu, setki kilogramów poprzecznych sił znoszonych przez achillesa szukają miejsc najsłabszych, bólem sygnalizując sukces.

Stopa biegnie pierwsza określając szlak wędrówki napięcia mięśniowego w naszym układzie. Tworzenie jego w rytmie treningu zostawi w nas na lata komfort sprawności lub przypomni o jej niedostatkach, które trzeba uzupełnić.

Fizyczny wysiłek stymuluje układ nerwowy niezależnie od naszej woli. Powoduje, że mamy szansę o milisekundy wcześniej wyeliminować zagrożenia czyhające w nierównościach trasy, unikając kontuzji. Stawy kolanowe zadziałają i bł-

skawicznie wyślą info wyżej. Zatańczymy stawem biodrowym, neutralizując możliwości negatywnych skutków. Ramiona odczuwając zmianę statyki ciała zachowują się odpowiednio do potrzeb, balansując przywrócić statyczną równowagę chroniąc przed nadmierną reakcją kręgosłup. Prawdziwy biegowy wegetatywny you can dance. To automat, który jest piekielnie szybki w reakcji przeciwstawnej. Pomyślimy tylko po chwili; o ... było blisko.

Osiągniemy ten stan, jak wybierzemy się w tygodniu na trudniejsze trasy w crossowym wykonaniu. Pobiegajmy w nocy, odkrywając instynkty chroniące nas w podobnym działaniu jak u zwierząt. Wzmacniajmy i usprawniamy czucie przestrzeni biegając na boso. W treningu funkcjonalnym z akcentami siły ogólnej poprawmy wewnętrzną czujność. Nie trenujemy tylko na równej nawierzchni.

Żadne pokolenie w swoim rozwoju nie miało takiego komfortu przemieszczania się w urbanistycznie zago-



STOPA NIE  
LUBI LENISTWA  
BIEGUNOWEGO  
PRZETACZANIA  
SIĘ PO PŁASKIEJ  
POWIERZCHNI.  
UWIELBIA  
RYZYKOWNĄ  
WIELOKIERUNKOWOŚĆ  
AKTYWNOŚCI NA  
NIERÓWNYM PODŁOŻU.  
UNIKANIE KONTAKTU  
Z NIM USYPIA  
NATYCHMIASTOWĄ  
REAKCJĘ  
W BŁYSKAWICZNEJ  
KOREKCIE  
NIERÓWNOŚCI.  
OŚRODKI CZUCIA NIE  
ZDĄŻĄ W OCHRONNEJ  
FUNKCJI.

spodarowanej przestrzeni zapewniającej luksus na każdym kroku.

Przez wieki musieliśmy się zmagać z trudnym podłożem, wspinać się i przemieszczać. To na trwale zamontowało w nas pamięć, którą mamy w sobie. Trzeba ją tylko przywrócić w funkcji. To praca na długie tygodnie. Zwiększenie mobilności układu ruchu wymaga cierpliwego systematyczności.

Dbanie o szeroki zakres używania wszystkich możliwości stworzonych przez naturę, lub poddawanie się biernie cywilizacyjnej wygodzie ograniczającej dostęp do narzędzi kontroli kinematycznej potrzeby; to drogi w wyborze stylu biegowego życia.

Powinniśmy wybrać to, co dla nas jest najbardziej bezpieczne w rozwoju. Mając świadomość, że zarówno za dużo, jak i za mało ma swoje konsekwencje. A może tak pośrodku spotkać się w cywilizowanym świecie? To taki demokratyczny sposób na to, aby nie za dużo i nie za mało. Po prostu w sam raz.

Paweł Hofman, trener lekkiej atletyki

# MŚ 2026 — HOLENDERSKI POKAZ SIŁY

Podczas mundialowego weekendu Niemcy omal nie zadławił się kością słoniową, Szwedzi doznali holenderskiej masakry piłką futbole, a skazane na pożarcie Curacao niespodziewanie urwało punkt faworyzowanemu Ekwadorowi.

**P**o drugiej kolejce fazy grupowej poznaliśmy już pierwsze zespoły, które mają zapewniony awans do dalszej części MŚ, oraz te, które szansę na awans już nie mają.

## GRUPA A

Czesi w dwóch meczach prowadzili 1:0, a mimo to mają tylko jeden punkt i niewielkie szanse na wyjście z grupy.

• **Czechy - Republika Południowej Afryki 1:1 (1:0)**  
1:0 - Michal Sadilek (6),  
1:1 - Teboho Mokoena (83 k)

Oba zespoły rozpoczęły Mundial od porażek, dlatego ten mecz miał dla nich olbrzymie znaczenie. Porażka oznaczała praktycznie koniec marzeń o wyjściu z grupy, remis przedłużał szanse, choć niewielkie, a zwycięstwo szeroko otwierało drzwi do drugiej fazy MŚ.

W meczu z Koreą Południową Czesi objęli prowadzenie po przerwie, ale potem stracili dwa gole. W starciu z RPA nasi południowi sąsiedzi trafili do siatki już w 6. minucie, jednak potem osiedli na laurach. I chociaż rywale nie wielkiego nie grali (o czym świadczy fakt, że do 83. min oddali tylko jeden celny strzał), to ich ambicja została nagrodzona, bowiem po zagranii piłki ręką przez czeskiego obrońcę sędzina odgwizdała jedenastkę. Po chwili Mokoena umieścił piłkę w siatce, a afrykańska część trybun oszalała ze szczęścia. W doliczonym czasie (7 minut) RPA mogło nawet przechylić szalę zwycięstwa na swoją stronę, ale ostatecznie mecz zakończył się podziałem punktów, z którego żaden zespół nie był zadowolony.

• **Meksyk - Korea Południowa 1:0 (0:0)**  
1:0 - Luis Romo (50)

W pojedynku zespołów, które rozpoczęły mundial

od zwycięstwa, minimalnie lepsi okazali się Meksykanie. W pierwszej połowie z boiska wiało jednak nudą, co było niespodzianką, bo obie ekipy są raczej znane z szybkiej i ciekawej dla oka gry. A tymczasem kibice obejrzeni zaledwie pięć strzałów, z których tylko jeden trafił w światło bramki.

Decydująca dla losów meczu okazała się akcja z 50. minuty, kiedy to koreański bramkarz wyszedł do górnej piłki, ale zrobił to tak nieporadnie, że piłka wypadła mu z rąk, co bezlitośnie wykorzystał Luis Romo.

Od tego momentu Azjaci ruszyli do bardziej zdecydowanych ataków, jednak niewiele z tego było dobrego. Dość powiedzieć, że pierwszy celny strzał zaliczyli dopiero dwie minuty przed końcem regulaminowego czasu. Inna sprawa, że była to tzw. setka, bo rezerwowi Gue-Sung Cho główkował, stojąc zaledwie cztery metry od bramki, jednak meksykański bramkarz Rangel w ekwilibrystyczny sposób zdołał odbić piłkę, po czym poradził sobie także z dobitką!

Meksyk tym samym już zapewnił sobie zwycięstwo w grupie.

• 3. kolejka, 25 czerwca, g.  
3.00: Czechy - Meksyk, RPA - Korea Płd.

## GRUPA A

1. Meksyk	6	3:0
2. Korea Płd.	3	2:2
3. Czechy	1	2:3
4. RPA	1	1:3

## GRUPA E

W Toronto Niemcy omal nie udławił się kością słoniową, ale za to kibice obejrzeni mecz, który mógł zadowolić najbardziej wybredne futbolowe podniebienia. Ostatecznie sprawdziło się stare powiedzenie, że piłka nożna to taka gra, w której 22 mężczyzn biegną za piłką, a na końcu wygrywają Niemcy.



Bramkarz Eloy Room (Curacao) już stał się piękną historią piłkarskich MŚ

• **Niemcy - Wybrzeże Kości Słoniowej 2:1 (0:1)**  
0:1 - Kessie (30), 1:1, 2:1 - Undav (68, 90+4)

Niemcy rozpoczęli mundial od wysokiego zwycięstwa nad Curacao, które jednak tak naprawdę nie powiedziało o ich formie. Pierwszym prawdziwym sprawdzianem miał być dopiero mecz z nieobliczalnym Wybrzeżem Kości Słoniowej, które w 30. min niespodziewanie objęło prowadzenie. Niemcy rzucili się do ataków, a że jednocześnie rywale nie rezygnowali z podwyższenia prowadzenia, więc kibice na nudę nie narzekali. Tym bardziej że do przerwy Niemcy dwukrotnie umieścili piłkę w bramce rywali, jednak ku ich rozpaczy za każdym razem sędzia odgwizdywał wcześniejsze faule zawodników z kraju Volkswagena.

Po przerwie w niemieckiej ekipie doszło do kilku zmian, na boisku pojawił się m.in. Deniz Undav, który okazał się game changerem trenera Juliana Nagelsmanna, bo w 68. min to właśnie on doprowadził do remisu, po czym w doliczonym czasie zdobył zwycięskiego gola.

Wcześniej obie ekipy miały swoje szanse, lecz z każdą kolejną minutą uwidaczniała się przewaga Niemców, natomiast ekipa WKS powoli opadała z sił, skupiając się na obronie korzystnego wyniku. Ale obrona zakończyła się kla-

pą, bo w niemieckiej reprezentacji swój wielki dzień miał Undav.

• **Ekwador - Curacao 0:0**

Po inauguracyjnej porażce z Wybrzeżem Kości Słoniowej, tym razem Ekwador był zdecydowanym faworytem w starciu z Curacao. Niespodziewanie jednak faworyt musiał się zadowolić bezbramkowym remisem.

Przed pierwszym gwizdkiem sędziego jedyną niewiadomą wydawały się być jedynie rozmiary porażki egzotycznego debiutanta. Kraj z południowych Karaibów na dzień dobry został rozgromiony przez Niemców aż 7:1, a na dobranoc miał przegrać z Ekwadorem.

I rzeczywiście reprezentant Ameryki Południowej miał przewagę, był częściej przy piłce i regularnie ostrzeliwał bramkę rywali. Ekwadorczycy oddali aż 27 strzałów, w tym 15 celnych, ale nie byli w stanie pokonać 37-letniego Rooma. Tym samym bramkarz reprezentacji Curacao przeszedł do historii, bo jeszcze nigdy nikt przez 90 minut nie obronił aż tylu strzałów w meczu mistrzostw świata!

Co prawda w 2014 roku aż 16 udanych interwencji miał w meczu z Belgią Amerykanin Tim Howard, ale osiągnął to nie przez 90, tylko przez 120 minut, bo do rozstrzygnięcia potrzebna była wówczas dogrywka.

Nic więc dziwnego, że Room który na co dzień występuje w drugiej lidze amerykańskiej, został Piłkarzem Mecz.

• 3. kolejka, 25 czerwca, g. 22: Ekwador - Niemcy, Curacao - WKS.

## GRUPA E

1. Niemcy	6	9:2
2. WKS	3	2:2
3. Ekwador	1	0:1
4. Curacao	1	1:7

## GRUPA F

Prawie 69 tysięcy kibiców obejrzało w Houston pokaz siły holenderskiego futbolu, pod naporem którego Szwedzi pękli niczym tekturen szafka z IKEI.

• **Holandia - Szwecja 5:1 (2:0)**  
1:0, 2:0 - Brobbey (5, 17), 3:0, 4:0 - Gakpo (47, 54), 4:1 - Elanga (59), 5:1 - Summerville (89)

Los tak chciał, że w sobotni wieczór spotkały się dwa zespoły, które zagroziły Polakom drogę na mundial. W rozgrywkach grupowych lepsi od biało-czerwonych okazali się Holendrzy, chociaż oba mecze bezpośrednie zakończyły się remisami 1:1, natomiast Szwedzi pokonali Polaków w barażach.

Na mundialu po pierwszej kolejce w zdecydowanie lepszych nastrojach byli Skandynawowie (5:1 z Tunezją), natomiast na ekipę Oranje po meczu z Japonią (2:2) spadła fala krytyki. Wydawało się, że wynik sobotniego meczu będzie sprawą otwartą i może się ważyć do ostatnich sekund, tymczasem po 17 minutach Holandia prowadziła już 2:0! Co prawda tuż przed przerwą Szwecja ruszyła do ataku i nawet zdobyła kontaktowego gola, lecz jej radość była krótka, bowiem strzelec był na spalonym.

Jednak ta efektowna akcja zakończona efektowną główką - mimo decyzji sędziego - przed drugą połową mogła wlać odrobinę otuchy w szwedzkie serca. Nic z tego, bo dwie minuty po powrocie na boisko gło-

wy Szwedów znowu mocno się pochylały, bowiem Gakpo podwyższył na 3:0. Innie był to koniec, ponieważ Holandia nie zamierzała zwolnić tempa, w efekcie znakomity po pierwszej kolejce dorobek bramkowy Szwedów został wyzerowany.

• **Tunezja - Japonia 0:4 (0:2)**  
0:1 - Kamada (4), 0:2 - Ueda (31), 0:3 - Ito (69), 0:4 - Ueda 83

Po inauguracyjnym laniu (1:5 ze Szwecją) tunezyjska federacja w trybie natychmiastowym zwolniła selekcjonera, czym zapisała się w historii mistrzostw świata.

Sabri Lamouchi stracił pracę w bardzo napiętej atmosferze, a zastąpił go Francuz Herve Renard, który z afrykańskim futbolem już miał do czynienia, m.in. z Zambią i Wybrzeżem Kości Słoniowej wygrał Puchar Narodów Afryki (w 2012 i 2015 roku), poza tym pracował z reprezentacjami Maroka i Arabii Saudyjskiej, którą prowadził na mundialu w 2022 r. Miał ją też prowadzić w tym roku, bo Arabia Saudyjska pod jego kierunkiem wywalczyła awans, ale niespodziewanie w kwietniu został zwolniony. Mimo to na mundialu ostatecznie się pojawił, bo zatrudnili go Tunezyjczycy. Jednak - sądząc po wyniku meczu z Japonią - zmiana ta niewiele zmieniła.

Japonia bardzo szybko objęła prowadzenie, po czym miała jeszcze kilka kolejnych sytuacji, z których przed przerwą wykorzystała jedną. Co prawda w drugiej połowie wpewnym momencie do głosu doszła Tunezja, ale - jak się okazało - na krótko i bez efektów. Efektami mogła się natomiast pochwalić Japonia, bo jeszcze dwukrotnie umieściła piłkę w bramce rywali.

• 3. kolejka, 26 czerwca, g.  
1.00: Tunezja - Holandia, Japonia - Szwecja.

ARTUR DRYHNYCZ

## GRUPA F

1. Holandia	4	7:3
2. Japonia	4	6:2
3. Szwecja	3	6:6
4. Tunezja	0	1:9

# MAGAZYN TURYSTYCZNY

Polska • Świat • Warmia i Mazury

## Zaplanuj kolejny wyjazd z najnowszym numerem!



## Nowe wydanie jest już dostępne!

Magazyn dostępny w salonach Empik, na lotniskach i dworcach,  
w salonikach prasowych oraz w innych punktach sprzedaży prasy w całej Polsce.