



Numer w sprzedaży do 25.02.2026

nr 7 (1738) 19 lutego 2026  
6 zł (w tym 5% VAT) ISSN 1231-5664

przelom.pl

®

# przełom

TYGODNIK ZIEMI CHRZANOWSKIEJ



DAJ ZNAĆ  
REPORTEROWI  
„PRZEŁOMU”  
697 351 999

**TRZEBINIA**

Magazyny energii w Myślachowicach protestowane wszędzie

s. 3

Synagoga przy Piłsudskiego do sprzedania

s. 8

**KRZESZOWICE**

Opiekunowie mogą skorzystać z opieki wychnieniowej

s. 9

W marcu wybory do Młodzieżowej Rada Gminy

s. 9

**CHRZANÓW**

Jak internauci ocenili wizję nowego dworca autobusowego

s. 2

Burmistrz funduje wczasy za 10 tys. z PIT-owej loterii

s. 2

**LIBIĄŻ**

Rewolucja w komunikacji gminie Libiąż niepotrzebna

s. 5

## Tunel zamiast barier w Libiążu



Stanowczy sprzeciw społeczny i medialna burza spowodowały, że zaczęło się mówić o potrzebie budowy przejścia podziemnego na stacji w Libiążu. Obecna kładka nie spełnia żadnych norm, a demontaż jednej z płóz dodatkowo utrudnił życie rodzicom z wózkami i osobom z niepełnosprawnościami. Na wtorkowym spotkaniu mieszkańców z przedstawicielem PKP padła propozycja budowy tunelu z windą za 10 mln zł. Większość funduszy ma wyłożyć kolej, resztę gmina. Do czasu realizacji inwestycji mają zostać wdrożone tymczasowe ułatwienia dla podróżnych. Nareszcie!

Więcej o sprawie piszemy na str. 3

**LIBIĄŻ**

Libiąż najhojniejszy dla urzędników

s. 12

**ALWERNIA**

Gmina z dystansem do spółdzielczej inicjatywy energetycznej

s. 8



**HISTORIA**

Małe auta, wielka pomysłowość fablokowskich inżynierów

s. 11

**KULTURA**

Nowe eksponaty w chrzanowskim muzeum

s. 10

Jubileusz zespołu Słowem malowane

s. 10

Romskie groby na chrzanowskim cmentarzu

s. 19

Lubisz papierowy tygodnik „Przełom”?



Cieszymy się, że wybierasz tradycyjne źródło informacji i jesteś z nami już od 35 lat!

Inni czytają lokalne wiadomości na portalu [przelom.pl](http://przelom.pl) – młodszym bracie naszego tygodnika.

To dziś

234 tys. unikalnych użytkowników w miesiącu  
1,4 mln odsłon w miesiącu (dane GA, styczeń 2026)



Dziękujemy, że jesteście z nami – w papierze i online. Twórzmy lokalne media razem!



MOIM ZDANIEM

## Muzeum, którego można by Trzebini zazdrościć

ALICJA MOŁENDA

Z zażenowaniem przysłuchiwałam się ostatniemu posiedzeniu Komisji Spraw Społecznych Rady Miasta Trzebini, na którym porócił temat różnorodnych problemów Muzeum Regionalnego na Zbyszku.

Skąd to zażenowanie? Przede wszystkim stąd, że od lat ta prężna instytucja nie dostaje od gminy szans na rozwój. Roczna dotacja w wysokości 30 tys. zł nie wystarcza muzealnikom nawet na właściwe ogrzewanie pomieszczeń ze zbiorami. Muzeum funkcjonuje na 200m<sup>2</sup> powierzchni. Bardzo cenne artefakty przechowywane są w temperaturze 5-7 stopni Celsjusza i po prostu niszczej. Wiadomo też, że obecna powierzchnia nie wystarcza, by właściwie wyeksponować to, co muzeum zgromadziło przez lata pracy pasjonatów lokalnej historii.

Ponad rok temu, na posiedzeniu tej samej komisji spraw społecznych – bo w Trzebini nie ma komisji kultury – mówiono o konieczności pomocy gminy w przygotowaniu wniosku o dotację na rozwój muzeum i jego poprzemysłowego otoczenia, które zżera rdza. Mowa o wieży szybowej na Zbyszku, wagonikach, maszynie wyciągowej. Jak się dziś okazuje, minął kolejny termin składania wniosków i nic w tej sprawie nie zrobiono.

Postindustrialna przeszłość to najcenniejsze dziedzictwo, jakie pozostało po dawnej Trzebini. Przykłady z wielu miast w Polsce pokazują, że tę przeszłość można znakomicie wpleść w przyszłość i uczynić z niej atrakcję na miarę czasów. W Trzebini samorząd nie potrafi – lub nie chce – o to zadbać. Nie potrafi też skorzystać z potencjału społeczników. Opiekujące się Muzeum Stowarzyszenie Miłośników Ziemi Trzebińskiej COR to 50 zaangażowanych ludzi, prowadzących to muzeum z szacunku dla przeszłości. To ogromny kapitał społeczny. Niewykorzystany.

Kulturalne pomysły gminy związane z przemysłowym dziedzictwem kończą się na corocznym, jednorazowym wskrzeszaniu klimatu PRL-u. Może warto byłoby zrobić kilka kroków dalej i potraktować dziedzictwo przemysłowe jako realną szansę, a nie okazjonalną dekorację.

Nie wiem, czy za rok, o tej samej porze, na kolejnej komisji spraw społecznych znów będziemy słuchać o doraźnym łataniu budżetu tej instytucji, zrzutkach, piecykach, składkach, akcjach, zamiast o pierwszych efektach rozwoju tego miejsca na miarę czasów.

Mam nadzieję, że pomocną dłoń do muzealników z Trzebini wyciągnie Województwo Małopolskie, do którego o wsparcie zwrócił się prezes stowarzyszenia COR Witold Siemek. Trzebini na to zasługuje, ale jak widać, sama nie da rady.

## Trzebinianka zagra przeciwko potęgom Europy

**Selekcjonerka reprezentacji Polski kobiet, Nina Patalon, ogłosiła listę zawodniczek powołanych na marcowe spotkania w ramach kwalifikacji do Mistrzostw Świata FIFA 2027 w Brazylii. Wśród wybranych znalazła się pochodząca z Trzebini obrończyni Wiktoria Zieniewicz.**

Reprezentacja Polski rozegra dwa niezwykle wymagające mecze. 3 marca o godzinie 18:00 Białe-Czerwone zmierzą się z Holandią na Polsat Plus Arenie Gdańsk. Cztery dni później, 7 marca o godzinie 21:10, Polki zagrają na wyjeździe z Francją na Stade Gaston-Gérard w Dijon. Oba spotkania będą miały kluczowe znaczenie w walce o awans na mundial w Brazylii.

Dla Wiktorii Zieniewicz to kolejne ważne wyróżnienie

w jej dynamicznie rozwijającej się karierze. Pierwsze piłkarskie kroki stawiała w UKS Trzebinia oraz MKS Trzebinia. Następnie występowała w żeńskiej drużynie Bronowianki Kraków, skąd przeniosła się do UKS SMS Łódź. W sezonie 2021/2022 sięgnęła po mistrzostwo Polski, a w rozgrywkach 2022/2023 wywalczyła Puchar Polski. Dobra postawa na krajowych boiskach otworzyła jej drogę do zagranicznej kariery – najpierw trafiła do francuskiego FC Fleury 91, a od stycznia 2025 roku broni barw szwajcarskiego FC Basel.

Powołanie do reprezentacji na mecze z europejskimi potęgami jest potwierdzeniem jej wysokiej formy i rosnącej pozycji w kadrze narodowej. Dla Trzebini to powód do dumy – wychowanka lokalnych klubów ponownie otrzymała szansę reprezentowania Polski na międzynarodowej arenie. Kibice z pewnością będą z uwagą śledzić jej występy w białoczerwonych barwach.

(mp)

# Nowy dworzec zmieni centrum Chrzanowa



**W Chrzanowie, jak już informowaliśmy, planowana jest budowa nowego dworca autobusowego za 33 mln zł. Inwestycja ma powstać w miejscu obecnego przy ul. Zielonej i Kusocińskiego.**

W ramach projektu przewidziano czterokondygnacyjny budynek, zatoki autobusowe oraz parkingi typu Park&Ride. Na czas budowy funkcjonować będzie tymczasowy dworzec przy ul. Wyszyńskiego.

Gmina zamierza ubiegać się o ponad 23 mln zł dofinansowania z funduszy unijnych. Pozostała część kosztów miałaby zostać pokryta z budżetu samorządu. Budowa dworca jest

elementem szerszych zmian w centrum miasta, obejmujących m.in. zagospodarowanie terenu po dawnym targowisku oraz przebudowę układu drogowego.

**A tak sprawę komentują Czytelnicy przełom.pl**

**latarnik:** Poczekalnia na trzeciej kondygnacji! Taką głupotę tylko może Maciaszek wymyślić i jego świta z urzędu. Poza tym ten dworzec będzie brał udział w konkursach na koszt-marek architektoniczny.

**stary zgred:** Najważniejszy jest w tym ten pęd do, cytując, *przerobienia grubych milionów dotacji unijnych*. Sens, cel, późniejsze koszty utrzymania liczą się mniej. Ja czekam na wiosnę. Gdy się ociepli, to będę obserwował ilość osób korzystających z nowej poczekalni w Trzebini.

**Zenon Z.:** O parkingach: Tworzenie parkingu P&R (inny symbol to P+R) w samym centrum miasta to sprawa nieporównywalna. Definicja takiego parkingu (patrz: Wikipedia) mówi, że to parking zlokalizowany w pobliżu peryferyjnych przystanków, przeznaczony dla osób korzystających z publicznego transportu zbiorowego. Trzymając się tej definicji, to przy dworcu autobusowym w Chrzanowie system P&R może być zastosowany jedynie w odniesieniu do PKM i MLD, bo tu są przystanki końcowe ich linii. Pytanie: czy ci operatorzy mają system P&R? To trzeba też ustalić i uzgodnić warunki! W przypadku ZKKM ten dworzec na pewno nie jest przystankiem peryferyjnym, lecz punktem centralnym, do którego dociera większość linii autobusowych z okolicy. Czy istnieje

jakaś liczna grupa pasażerów, która dojeżdża samochodem do dworca w Chrzanowie, parkuje auto i dalej jedzie autobusem ZKKM? Jeśli tak, to niech ZKKM odpowie.

**cabi:** „Nowy dworzec autobusowy ma powstać w miejscu starego, przy Zielonej...”. W 2018 nazywaliście go nowym i po wielu miesiącach budowy miał przyćmić wszystkie okoliczne. Co poszło nie tak, że teraz trzeba budować jeszcze nowszy? Gdzie powstanie kolejny, gdy dworzec przy Kusocińskiego skończy już 7 lat? I teraz najlepsze – Marek Dyszy: „Przedstawiliśmy także nasze oczekiwania dotyczące naszych pomieszczeń biurowych, jakie znajdują się w nowym budynku”. Było tak od razu, a nie jakieś bajki o komunikacyjnym sercu miasta.

(taj)

## Podatek, który może się opłacić. Chrzanów kusi nagrodami

**Każdy mieszkaniec gminy, który rozlicza podatek w Chrzanowie, może wziąć udział w Chrzanowskiej Loterii Podatkowej, zainaugurowanej w tym tygodniu.**

Uczestnikiem loterii może być osoba pełnoletnia, która do 30 kwietnia rozliczy swój PIT (w dowolny przewidziany prawem sposób) w Urzędzie Skarbowym w Chrzanowie, a w deklaracji podatkowej wskazała gminę Chrzanów jako miejsce zamieszkania. Trzeba także do 15 maja zarejestrować się na stronie PITwChrzanowie.pl.

Start loterii ogłosił w poniedziałek burmistrz Robert Maciaszek.

Do wygrania w loterii są m.in. dwa bony wakacyjne

o wartości 10 tysięcy złotych każdy, rowery i hulajnoga elektryczna oraz sprzęt gospodarstwa domowego (m.in. ekspres do kawy i żelazko parowe). A także wiele innych atrakcyjnych nagród. Ich suma przekroczy 44 tysiące złotych. Losowanie nagród odbędzie się 21 maja w Urzędzie Miejskim w Chrzanowie.

„Rozliczając PIT w Chrzanowie, wspierasz rozwój swojego miasta. To realne środki na drogi, szkoły i inwestycje dla nas wszystkich. Z nami wygrasz więcej niż nagrodę. Chrzanów się opłaca!” - apelują przedstawiciele gminy Chrzanów.

W Polsce gminy i miasta coraz chętniej organizują lokalne loterie podatkowe z nagrodami, których celem jest zachęcenie mieszkańców do rozliczania podatku PIT w miejscu faktycznego zamieszka-

nia. Nie są to loterie państwowe, lecz akcje promocyjne samorządów.

Zasada jest podobna w całym kraju: podatnik składa roczne zeznanie PIT, wskazując daną gminę jako miejsce zamieszkania, a następnie rejestruje się w loterii (najczęściej online), składając oświadczenie i podając numer UPO. Urzędowe Poświadczenie Odbioru to dowód i potwierdzenie złożenia deklaracji podatkowej w formie elektronicznej.

Wśród organizatorów loterii były dotąd m.in. Warszawa, Gdynia, Łódź czy Lublin. Nagrody to np. rowery, sprzęt elektroniczny, karnety sportowe, a w większych miastach nawet samochody. Akcje trwają zwykle od stycznia do maja i są zgodne z przepisami o loteriach promocyjnych.

(MO)

4,35

mln Ukraińców od czasu wybuchu wojny z Rosją opuściło kraj i przeniosło się do krajów europejskich. Najbliższym i najbardziej naturalnym celem była i jest Polska.

1,2

mln osób osiedliło się w Niemczech.

1

mln osób osiedliło się w Polsce.

18 000

firm zarejestrowali w Polsce Ukraińcy w 2022 roku, w 2023 roku ponad 30 tysięcy, w 2024 roku 32 tysiące, w 2025 r. ok. 34 tys. To ok. 10 proc. nowo rejestrowanych firm rocznie w naszym kraju.

19

mlrd zł podatków wpływa do budżetu naszego kraju od firm stworzonych przez Ukraińców. To ok. 3 proc. PKB. (dane Eurostatu)

# Na stacji w Libiążu będzie przejście pod torami

**We wtorek w samo południe odbyły się rozmowy na temat udostępnienia peronów na dworcu PKP w Libiążu dla wszystkich mieszkańców. Obecnie osoby niepełnosprawne czy matki z wózkami mają tam bardzo utrudnione życie. Mieszkańcy usłyszeli propozycję docelowego rozwiązania.**

Kilka tygodni temu pracownicy PKP zdemontowali jedną płożę znajdującą się przy schodach prowadzących na kładkę nad torami na stacji PKP w Libiążu. Twierdzili, że spad jest zbyt duży i nie spełnia norm. Została jedna.

Oburzyło to okolicznych mieszkańców i samorządowców.

- Gdy mąż jest w pracy, nie mam możliwości dostać się na drugą stronę torów. Nie wniosę wózka, bo przy takiej pogodzie mogłabym się poślizgnąć. To bardzo utrudnia codzienne życie, choćby dojście do lekarza - powiedziała nam matka trzymiesięcznego dziecka Izabela Łabuzek.

Po licznych interwencjach doszło we wtorek do spotkania na stacji z udziałem przedstawiciela PKP, mieszkańców, radnych, posła i przedstawicieli mediów. Przybyło około 50 osób.

Po modernizacji linii kolejowej mamy kładkę, niespełniającą wymogów. Jej zadaszenie i przebudowa byłyby bardzo kosztowne. Po rozmowie z burmistrzem zaproponowa-



W spotkaniu na peronie uczestniczyli m.in. poseł Marek Sowa, burmistrz Jacek Latko, dyrektor Andrzej Lipski z PKP PLK i libiąscy radni

liśmy przygotowanie projektu przejścia podziemnego do peronów od strony dworca. To rozwiązanie będzie tańsze i bardziej funkcjonalne. Na peronie na pewno musi być winda, nie może być żadnego najeżdżania, bo pochylnia się nie zmieści. Mamy na to fundusze - zapewnił Andrzej Lipski, dyrektor Zakładu Linii Kolejowych PKP PLK w Krakowie.

Dodał, że zdaje sobie sprawę, że to nie byłoby kompletne rozwiązanie. Bo umożliwiłoby komunikację od przydworcowego parkingu do peronu. Tymczasem najlepsze byłoby także zrobienie połączenia z drugą stroną drogi.

- Gdyby gmina postarała się

o fundusze u wojewody lub marszałka, moglibyśmy zrobić przejście podziemne pod całością - dodał dyrektor.

Przeprószył za działania swoich poprzedników. Przyznał, że w sprawie dostępu do peronów zostały popełnione błędy. Jak przypomniała radna Dorota Bużyk, temat ciągnie się już od 2017 roku. To wtedy doszło do modernizacji linii kolejowej. Jednak jej szczegóły nie były uzgadniane z samorządem.

Burmistrz Jacek Latko zadeklarował, że podejmie starania o pozyskanie pieniędzy na taką inwestycję. W najbliższych miesiącach ma powstać program funkcjonalno-użytkowy. Libiąska radna Agniesz-

ka Siuda przekonywała, że powinien być wielowariantowy. Gdyby udało się zrobić przelotowe przejście podziemne, docelowo kładka nad torami została by rozebrana.

Poseł Marek Sowa przyznał, że to byłoby najlepsze rozwiązanie. Oceniał, że koszt budowy przejścia podziemnego wyniosłby ok. 10 milionów złotych. Siedemdziesiąt procent tej kwoty wyłożyłby kolej, resztę ma dołożyć gmina.

- Teraz na wszystkich dworcach budowane są przejścia podziemne. Tutaj też nie wymyślimy nic innego. Przejście musi być na drugą stronę drogi. Nie wyobrażam sobie innego wariantu. Trzeba zrobić do-

kumentację, którą będziecie państwo mieli do wglądu. I pozyskać teren z drugiej strony. Gmina rozbuduje też parking i będzie to wkład samorządu w to zadanie - powiedział parlamentarzysta.

Przypomniał, że dziennie ze stacji w Libiążu korzysta około 500 podróżnych i ta liczba będzie wzrastać.

- Chcielibyśmy, żeby te zdemontowane szyny wróciły na kładkę, dopóki nie powstanie przejście - postulował Dariusz Derendarz, przewodniczący libiąskiej rady miejskiej.

Dyrektor Lipski obiecał, że wystąpi do nadzoru budowlanego z postulatem przywrócenia drugiej płoży. Gdy została

tylko jedna, nawet trudno po schodach wyprowadzić rower.

Pojawił się także wątek braku dostępu do peronu osób niepełnosprawnych. By otworzona została bramka umożliwiająca przejazd na peron bez konieczności korzystania z kładki, trzeba było dotąd zgłosić taki zamiar kolei z 48-godzinnym wyprzedzeniem. Nic dziwnego, że takie rozwiązanie było uznawane przez pasażerów za absurdalne, o czym kilka razy pisaliśmy.

Przedstawiciel PKP podczas spotkania z mieszkańcami zadeklarował, że odtąd będzie to możliwe po 20 minutach od zgłoszenia takiej potrzeby.

**Marek Oratowski**

## Wszystkie pozwolenia wydane

### MYŚLACHOWICE.

**Pomimo protestów mieszkańców, petycji, skargi do SKO, inwestorowi - firmie DRI - udało się uzyskać wszystkie pozwolenia niezbędne do rozpoczęcia budowy magazynów energii na działce dzierżawionej od lokalnego przedsiębiorcy.**

379 osób, które podpisały petycję do burmistrza z 12 listopada ub. roku o wstrzymanie inwestycji, już wiedzą, że w samorządzie nie znajdują sojusznika. 11 lutego 2026 r. w Biuletynie Informacji Publicznej opublikowano odpowiedź urzędu, co zbiegło się z procedowaniem przez starostę pozwolenia na budowę. Gmina i powiat uznały, że inwestor dopełnił wszystkich formalności zgodnie z prawem.

Mieszkańcy wskazywali w listopadowym wystąpieniu do burmistrza, że magazyn energii ma powstać blisko zabudowy mieszkaniowej, pól, tere-

nów zielonych i obszarów przyrodniczych. Zarzucali brak rzetelnej informacji, nieprzejrzyste procedury i brak pełnej, niezależnej oceny oddziaływania na środowisko. Urząd odpowiedział, że procedury przeprowadzono zgodnie z przepisami, a wstrzymanie inwestycji nie ma podstaw prawnych.

### GDZIE POWSTANIE INWESTYCJA I JAK BLISKO DOMÓW?

Magazyn energii planowany jest na działkach nr 1064/22 i 1061/3 w Myślachowicach. Urząd opisuje otoczenie jako tereny produkcyjne i usługowe, grunty rolne oraz lasy. Najbliższy dom (ul. Łąkowa 100) znajduje się ok. 256 m od granicy inwestycji, a kontenery - według szkicu - mają być ustawione ok. 35 m od zachodniej granicy działki.

### „NIE MA OBOWIĄZKU KONSULTACJI”

Mieszkańcy zarzucali brak konsultacji społecznych. Urząd wyjaśnia, że decyzja o warunkach zabudowy jest postępowaniem administracyjnym na wniosek inwestora i przepisy nie przewidują w nim konsultacji społecznych. Postępowania

nie środowiskowe prowadzono w trybie obwieszczeń (tablica ogłoszeń i BIP), od zawiadomienia z 8 kwietnia 2025 r. do publikacji decyzji środowiskowej 16 lipca 2025 r. Odbyło się też spotkanie informacyjne z udziałem władz, eksperta i inwestora, ale nie było ono częścią formalnej procedury.

### BEZPIECZEŃSTWO I RYZYKO POŻARU

Kwestia bezpieczeństwa była jednym z głównych argumentów petycji. Urząd wskazuje, że instalacja nie należy do zakładów o zwiększonym ani dużym ryzyku awarii przemysłowej. Ma być wyposażona w systemy zarządzania baterią, detekcji i gaszenia pożaru, chłodzenia, monitoring i plan reagowania kryzysowego. Podkreślono też, że incydenty z innych krajów nie przesądzają o ryzyku w Myślachowicach, ponieważ inwestycja będzie podlegać krajowym normom.

Sanepid, Regionalna Dyrekcja Ochrony Środowiska i Wody Polskie nie wskazały konieczności sporządzenia pełnego raportu oddziaływania na środowisko. Burmistrz sam mógł zażądać takiego dokumentu, ale nie chciał.

### PRZYRODA, KRAJOBRAZ I NIERUCHOMOŚCI

Według urzędu teren to grunty rolne niskiej klasy, bez form ochrony przyrody i siedlisk chronionych gatunków. W decyzji środowiskowej określono warunki ograniczające wpływ inwestycji, m.in. dotyczące oświetlenia, hałasu i ochrony fauny. Obiekty o wysokości do 7 m nie mają stanowić dominanty krajobrazowej.

Urząd uważa, że inwestycja nie powinna obniżyć wartości nieruchomości ze względu na odległość zabudowy i sąsiedztwo terenów produkcyjnych. Jednocześnie przypomina, że w razie udowodnienia spadku wartości właścicielom przysługują roszczenia wobec inwestora po uzyskaniu ostatecznego pozwolenia na budowę.

### PIĘĆ ŻAŁAŃ PETYCJI - ODPOWIEŹ URZĘDU

Mieszkańcy domagali się m.in. wstrzymania inwestycji do czasu pełnej oceny środowiskowej, niezależnych ekspertów, obowiązkowych konsultacji, ujawnienia dokumentów i odstąpienia od inwestycji. Urząd uznał, że nie ma podstaw prawnych do wstrzymania procedur. Ekspertyz nie



zlecono, bo nie stwierdzono takiej potrzeby, a dokumenty są udostępniane zgodnie z przepisami.

Dwóch mieszkańców mieszkańców Myślachowic odwołało się do Samorządowego Kolegium Odwoławczego, ale SKO uznało, że nie są stroną postępowania ze względu na odległość od inwestycji i umorzyło sprawę bez rozpatrywania meritum.

### CO JUŻ ROZSTRZYGNĘTO

Decyzję o warunkach zabudowy wydano 28 października 2025 r. Odwołanie złożono 13 listopada, a SKO w Krakowie 9 stycznia 2026 r. umorzyło postępowanie, co oznacza, że decyzja o warunkach zabudowy stała się prawomocna. Inwe-

stor mógł wystąpić o pozwolenie na budowę, które starosta w ostatnich dniach wydał.

Stanowisko magistratu pozostaje jednoznaczne: procedury przeprowadzono zgodnie z prawem, a wstrzymanie inwestycji lub dodatkowe konsultacje nie mają podstaw prawnych. Urząd podkreśliła, że ewentualne wstrzymanie decyzji może nastąpić tylko w przypadkach określonych w KPA.

Komitet protestacyjny zapowiada dalsze działania. Przemysław Rejdych poinformował, że pozwolenie na budowę wydane przez starostę zostanie zaskarżone do Wojewódzkiego Sądu Administracyjnego.

(AM)

# Niebezpieczny arsenał w Balinie

**Policjanci Wydziału Kryminalnego Komendy Powiatowej Policji w Chrzanowie zatrzymali w Płazie dwóch mężczyzn oraz zabezpieczyli narkotyki i znaczną ilość czarnego prochu.**

12 lutego funkcjonariusze zatrzymali do kontroli drogowej pojazd marki Ford. Za kierownicą siedział 44-letni mieszkaniec gminy Chrzanów. Policjanci znaleźli przy nim amfetaminę. Mężczyzna został zatrzymany, a sprawa nabrała dalszego biegu.

Tego samego dnia mundurowi pojechali do miejsca zamieszkania zatrzymanego. W budynku zastali jego 38-letniego brata. W trakcie przeszukania znaleźli kolejne środki odurzające oraz substancję koloru czarnego. Mężczyzna oświadczył, że jest to samodzielnie wytworzony czarny proch.

Ze względu na potencjalne zagrożenie na miejsce skierowano policjanta Nietatowej Grupy Rozpoznania Pirotechnicznego KPP Chrzanów, przewodnika z psem wyszkolonym do wykrywania materiałów wybuchowych oraz przewodnika z psem

do wykrywania narkotyków z Komendy Miejskiej Policji w Krakowie. W działaniach uczestniczyli także funkcjonariusze Samodzielnego Pododdziału Kontrterrorystycznego Policji w Krakowie. Obecna była również straż pożarna oraz zespół ratownictwa medycznego.

Zabezpieczona substancja została poddana analizie, która potwierdziła, że to czarny proch. Policjanci zabezpieczyli łącznie 15,09 gram amfetaminy i marihuany oraz około 1051 gram czarnego prochu.

Obaj mężczyźni są znani policji. Byli wcześniej no-

towani za przestępstwa narkotykowe. Obaj bracia odpowiadają za posiadanie narkotyków (zarzut z art. 62 ust. 1 ustawy o przeciwdziałaniu narkomanii). Młodszy odpowiednio dodatkowo za nielegalne wytworzenie materiałów wybuchowych. Sąd Rejonowy w Chrzanowie zdecydował o zastosowaniu wobec niego tymczasowego aresztu.

Za posiadanie narkotyków grozi im kara do 3 lat pozbawienia wolności. Młodszemu z mężczyzn dodatkowo grozi do 8 lat więzienia za nielegalne wytworzenie materiałów wybuchowych.

(MP)

# Drogowy nalot w powiecie chrzanowskim

**Międzynarodowa akcja kontrolna „Truck & Bus”, koordynowana przez Europejską Organizację Policji Ruchu Drogowego ROADPOL, objęła w ubiegłym tygodniu także powiat chrzanowski. Miała na celu poprawę bezpieczeństwa w ruchu drogowym.**

Działania prowadzili funkcjonariusze Komendy Powiatowej Policji w Chrzanowie. Skontrolowali łącznie 79 pojazdów, w tym 74 ciężarówki.

(MP)

Nałożyli 44 mandaty karne, zatrzymali 12 dowodów rejestracyjnych i ujawnili jedną osobę poszukiwaną. Najczęściej uchybieniem był niewłaściwy stan techniczny pojazdu. Stwierdzony został aż w 61 spośród 74 skontrolowanych pojazdów ciężarowych.

Akcja „Truck & Bus” ma charakter cykliczny i odbywa się jednocześnie w wielu krajach Europy. Jej głównym celem jest eliminowanie z ruchu drogowego pojazdów niesprawnych technicznie, przeciążonych oraz kierowców naruszających przepisy dotyczące czasu pracy i zasad bezpieczeństwa przewozu.

# Policjant z Libiąża doprowadził poszukiwanego prosto do więzienia

**Policjant Referatu Kryminalnego Komisariatu Policji w Libiążu, nie będąc na służbie, rozpoznał 32-letniego mieszkańca gminy Chełmek poszukiwanego do odbycia zastępczej kary aresztu.**

Do zdarzenia doszło w czasie wolnym od pracy funkcjonariusza. Policjant zauważył mężczyznę, którego wizerunek zapamiętał z prowadzonych spraw. Gdy upewnił się, że ma do czynienia z osobą poszukiwaną, powiadomił o swoich ustaleniach dyżurnego Komisariatu Policji

w Libiążu. Cały czas pozostawał w kontakcie z policjantami ogniwa patrolowo-interwencyjnego, przekazując informacje o aktualnym miejscu przebywania 32-latk.

Poszukiwany mężczyzna przebywał na przystanku, po czym wsiadł do autobusu w kierunku Chełmka. Policjant, zachowując dyskrecję, pojechał za nim, na bieżąco informując o sytuacji współpracujące patrole.

Do zatrzymania doszło w momencie, gdy 32-latek opuścił autobus. W działania włączyli się funkcjonariusze z Komisariatu Policji w Chełmku.

Mężczyzna został osadzony w Zakładzie Karnym w Trzebini, aby odbyć zasądzoną karę.

(MP)

# Seniora straciła 200 tysięcy

**Policjanci z Komendy Powiatowej Policji w Chrzanowie prowadzą postępowanie w sprawie oszustwa, do którego doszło w styczniu tego roku w gminie Alwernia. Ofiarą przestępstwa padła 74-letnia mieszkanka powiatu. Straciła ponad 200 tysięcy złotych.**

Z ustaleń funkcjonariuszy wynika, że w okresie od 8 do 23 stycznia kobieta poszukiwała możliwości zainwestowania swoich oszczędności, m.in. w projekty związane z infrastrukturą energetyczną. W tym celu nawiązała kontakt z osobą podającą się za doradcę inwestycyjnego. Rozmówca zapewnił o wysokich i szybkich zyskach, przekonując seniorce do założenia konta na internetowej platformie finansowej.

Pod wpływem przedstawianych argumentów kobieta dokonała kilku wpłat.

Po uzyskaniu dostępu do konta sprawca realizował kolejne transakcje finansowe, doprowadzając do utraty zgromadzonych na nim pieniędzy. 74-latk straciła łącznie ponad 200 tys. złotych.

Sprawą zajmują się śledczy z KPP w Chrzanowie.

Policja apeluje o zachowanie szczególnej ostrożności przy wszelkich inwestycjach realizowanych przez Internet lub telefonicznie. Oszuści często podszywają się pod doradców finansowych, wykorzystując presję czasu oraz obietnicę szybkiego i wysokiego zysku. Przed przekazaniem pieniędzy należy dokładnie zweryfikować wiarygodność firmy oraz sprawdzić, czy podmiot figuruje w oficjalnych rejestrach. W przypadku jakichkolwiek wątpliwości warto skonsultować się z rodziną, instytucją finansową lub zgłosić sprawę Policji.

(MP)

# Zakaz wjazdu na dwa lata

**Funkcjonariusze Karpackiego Oddziału Straży Granicznej zatrzymali cudzoziemców przebywających nielegalnie na terytorium Polski.**

Funkcjonariusze Grupy Zamiejscowej w Oświęcimiu Placówki SG w Krakowie, realizując zadania służbowe na terenie Trzebini, zatrzymali obywatela Gruzji, który o 15 dni przekroczył dozwolony okres pobytu w ramach ruchu bezwizowego. Jak ustalono, mężczyzna nie podejmował działań w celu zalegalizowania swojego pobytu.

Wobec cudzoziemca wszczęto postępowanie administracyjne oraz wydano decyzję zobowiązującą go

do powrotu do kraju pochodzenia. Jednocześnie orzeczono dwuletni zakaz ponownego wjazdu na terytorium Rzeczypospolitej Polskiej oraz innych państw strefy Schengen.

Ruch bezwizowy umożliwia obywatelom wybranych państw, w tym Gruzji, wjazd do krajów strefy Schengen bez konieczności uzyskania wizy na okres do 90 dni w ciągu każdych 180 dni. Przekroczenie tego limitu, nawet o jeden dzień, stanowi naruszenie przepisów i może skutkować wydaniem decyzji zobowiązującej do powrotu oraz zakazem ponownego wjazdu. Osoby planujące dłuższy pobyt powinny ubiegać się o stosowne zezwolenia na pobyt czasowy lub wizę krajową.

(MP)

# Wypadki, śliskie jezdnie i nietypowa akcja ratunkowa

**Od groźnych zdarzeń drogowych po ratowanie uwiecznionego zwierzęcia – strażacy z powiatu chrzanowskiego w okresie od 10 do 16 lutego wielokrotnie wyjeżdżali do interwencji wymagających szybkiego działania i specjalistycznego sprzętu.**

10 lutego doszło do kolizji trzech pojazdów na ulicy Dworcowej w Trzebini. Jedna osoba odniosła obrażenia i po badaniu przez ratowników medycznych trafiła do szpitala. Strażacy za-



bezpieczyli miejsce zdarzenia, odłączyli akumulatory i usunęli wyciek powstający po zderzeniu. Przyczynę analizuje policja.

Tego samego dnia służby zmagaly się z usuwaniem z drogi substancji zagrażającej bezpieczeństwu

kierowców. Powodująca śliskość jezdni plama rozciągała się na odcinku blisko sześciu kilometrów – od Libiąża (ul. Krakowska, Oświęcimska) do Chrzanowa (ul. Kroczyńskich, Żołnierzy Wyklętych, Śląska). W działaniach uczestniczyło pięć zastępów

i 20 strażaków, a kierowcy musieli liczyć się z utrudnieniami przez ponad dwie godziny.

Do poważniejszego wypadku doszło 12 lutego na ul. Oświęcimskiej w Chrzanowie, gdzie samochód osobowy zderzył się z ciężar-

wym. Kierowca osobówki został zakleszczony w pojeździe. Aby go wyciągnąć, strażacy musieli użyć narzędzi hydraulicznych. Po ewakuacji trafił do szpitala.

Kolejne dni przyniosły interwencje związane z zanieczyszczeniami jezdni.

13 lutego w Alwerni na ulicy Garncarskiej strażacy JRG PSP wraz z ochotnikami z Alwerni i Grojca neutralizowali czterokilometrową plamę. Dzień później podobne działania prowadzone były na drodze wojewódzkiej nr 780 w Brodłach, na ul. Galicyjskiej, w kierunku Alwerni.

Nie zabrakło też zdarzeń o mniej typowym charakterze. 14 lutego strażacy uratowali kota, który utknął w studzience kanalizacyjnej w Wygiełzowie (na ul.

Oświęcimskiej). Po wydobyciu zwierzęciem zajął się weterynarz.

15 lutego interwencja w Alwerni dotyczyła alarmu czujnika tlenku węgla w domu jednorodzinnym przy ul. Prusa. Mieszkańcy opuścili budynek jeszcze przed przyjazdem strażaków. Pomiar nie wykazał zagrożenia. Najprawdopodobniej do wnętrza przedostały się spaliny z garażu.

Tego samego dnia w Pogorzycach strażacy usunęły powalone drzewo blokujące przejazd ul. Wapienna.

**Oprac. GK na podst. informacji przygotowanej przez kpt. Radosława Pikulskiego z zespołu prasowego Komendy Powiatowej Państwowej Straży Pożarnej w Chrzanowie.**

# W Libiążu wolą korekty niż rewolucję w komunikacji

**W Chrzanowie szykuje się budowa dworca. W Trzebini dworzec już został oddany. W obu gminach mówi się teraz o zwiększeniu liczby kursów wewnętrznych i liniach szkieletowych. Tylko w Libiążu nie chcą żadnych dużych zmian w komunikacji.**

Rewolucja miała wynikać z wdrożenia zleceń audytu zleconego przez ZKKM w 2024 r. Jednak dokument, po półtora roku od sporządzenia, niedawno upubliczniony, wciąż pozostaje na papierze.

Ostatnie podobne opracowanie zostało sporządzone w 2011 roku. Przedstawiciele związku uznali, że przyszła pora na analizę aktualnego stanu lokalnej komunikacji. A także opracowanie wariantowej koncepcji ewentualnych zmian w przebiegach linii komunikacyjnych. Realizacja audytu wykonywana przez firmę zewnętrzną trwała od wiosny do jesieni 2024 roku. Autorzy opracowania przeprowadzili 1412 ankiet z pasażerami na kilkunastu głównych przystankach. Otrzymali także 1804 ankiety internetowe. Zbadali ponadto, ile pasażerów podróżuje na poszczególnych liniach.

## NOWE GODZINY ODJAZDÓW I POŁĄCZENIA NA „NIE”

Każdy kurs zarówno w dni robocze, jak i w soboty i nie-

dziale został przebadany dwukrotnie. Do badań częściowo wykorzystane zostały nagrania z monitoringu. Pierwsza prezentacja wyników opracowania odbyła się we wrześniu 2024 roku z udziałem burmistrzów i członków zgromadzenia oraz pracowników ZKKM. W trakcie dwugodzinnej dyskusji burmistrzowie i przedstawiciele gmin zasiadający w zgromadzeniu związku wnieśli uwagi. Zostały przekazane autorom opracowania, którzy w ramach gwarancji zapisanej w warunkach umowy przygotowali drugą wersję dokumentu. Uwzględnili w niej sporo uwag. Do prezentacji drugiej, skorygowanej wersji, doszło w marcu 2025 roku.

Jakie było stanowisko samorządowców wobec ostatecznego kształtu audytu (wersja przedstawiona w Libiążu)?

Burmistrz Chrzanowa Robert Maciaszek odpowiedział, że w związku z koniecznością lokalizacji wielu nowych przystanków dla nowych przebiegów linii komunikacyjnych, nie może zająć stanowiska. Zrobi to dopiero po uzgodnieniach z zarządcami dróg. Burmistrz Trzebini Jarosław Okoczek wykazał zainteresowanie wdrożeniem zaproponowanych rozwiązań. Wskazał jednocześnie kilkanaście ważnych dla niego punktów. Burmistrz Libiąża Jacek Latko był przeciwny zmianom. Argumentował, że dotychczasowy układ komunikacyjny jest lepszy, niż ten zaproponowany. W jego ocenie nowe godziny odjazdów i połączenia nie

uwzględniały potrzeb mieszkańców w zakresie dojazdu do szkół i zakładów pracy, budząc szereg wątpliwości. Na dodatek korekty generowałyby więcej wozokilometrów wykonywanych w gminie Libiąż, co wiązałoby się to z większą wpłatą gminy na rzecz ZKKM-u.

## SPECJALIŚCI: TRASY WARIANTOWE DO LIKWIDACJI

W ocenie Jacka Latko obecnie funkcjonujący model komunikacji, który został wypracowany przez lata, sprawdza się i nie wymaga daleko idących zmian. A te daleko idące zmiany proponowane przez autorów opracowania to przede wszystkim połączenia przesiadkowe, których entuzjastą jest Jarosław Okoczek.

- Eksperti sugerowali na przykład zmianę trasy linii 8. Nie jeździłaby już do Chełmka. Kursowałyby z libiąskiego dworca autobusowego przez Żarki i Zagórze, omijając centrum Chrzanowa. Za to jechałaby do szpitala i dalej do Trzebini, a trasę kończyłaby przy KWK Siersza, bo tak wciąż nazywa się przystanek przy byłej kopalni. Połączenie z Chełmkami byłoby przesiadkowe w relacji do Chrzanowa - tłumaczył Marek Dyszy, przewodniczący zarządu ZKKM-u na poniedziałkowym posiedzeniu komisji ds. komunalnych libiąskiej rady.

Po wdrożeniu zmian inaczej wyglądałyby także połączenia z Mętkowem i PKP z centrum Libiąża.

Po presji ze strony opinii publicznej i interwencji Przełom-



Kilka lat temu w Libiążu został wybudowany dworzec autobusowy

mu, związek w końcu go ujawnił.

- Z tym zastrzeżeniem, że jego realizacja została wstrzymana. Nie upowszechnialiśmy tej pełnej wersji wcześniej, żeby nie wprowadzać dezorientacji wśród mieszkańców. Po jakimś czasie zmieniliśmy postrzeżenie, tym bardziej, że wybuchła burza medialna wokół rzekomej tajemnicy wokół dokumentu - dodał Marek Dyszy.

Czego dopatryli się autorzy audytu w gminie Libiąż, co ich zdaniem wymagałoby zmiany?

Jeden z zarzutów, jakie sformułowali, to duża wariantowość rozkładów jazdy. Na przykład linia 15 wjeżdżała jednym kursem na Kosówkę. Burmistrz Jacek Latko tłumaczy, że było to konieczne, by zawieźć mieszkańców tam uczniów szkół średnich do szkół w Chrzanowie i Trzebini. Powodowało to

dezorientację innych pasażerów, którzy tym kursem musieli pokonać znacznie dłuższą trasę. Specjaliści proponowali także, by „piętnastka” jeździła z cmentarza w Libiążu, przez Chrzanów pod KWK Siersza w Trzebini. Bez dojeżdżania do Gromca czy Budzowych.

## BILETY NIE WSZĘDZIE DOSTĘPNE

- Po konsultacji i głębszym zastanowieniu doszedłem do wniosku, że takie wybiórcze potraktowanie i stosowanie niektórych propozycji ekspertów może być bardzo trudne albo niemożliwe. Zmiany w komunikacji latami były wprowadzane po sugestjach mieszkańców. Nie chcieliśmy tego zaburzać. Zwłaszcza osobom, które dojeżdżały do pracy lub szkoły, bo uczniowie stanowią największą grupę pasażerów -

podkreślił Marek Dyszy.

Na przykład linia numer 9, z której korzystają także mieszkańcy Libiąża (choć przez tę gminę nie przejeżdża) w wariantcie zaproponowanym przez ekspertów nie jechałaby już z dworca przy ulicy Zielonej, objeżdżając Chrzanów. Startowałyby z Osiedla Młodości.

Ekspertyzom w komunikacji mogłyby mieć także wpływ na spadek sprzedaży biletów. Już za 2025 rok były one o ponad 200 tys. zł niższe, niż w rekordowym 2024 roku.

Przewodniczący komisji ds. komunalnych Bartłomiej Szyjka sugerował także, że związek powinien zadbać o dostateczną liczbę punktów sprzedaży biletów. Wskazał, że choćby w Gromcu bilety nie są dostępne w żadnym punkcie.

Marek Oratowski

## Dodatkowe pasy na A4

**Minister infrastruktury zdecydował: A4-ka będzie rozbudowana o trzeci i czwarty pas ruchu.**

Zapadła decyzja o rozbudowie 120-kilometrowego odcinka autostrady A4 od węzła Balice w Krakowie do granicy województw śląskiego z opolskim. Koszt 10 mld zł.

Powstaną nowe miejsca obsługi podróżnych, nowe węzły, zjazdy i wiadukty. Odnawialne źródła energii i magazyny energii zabezpieczą energetyczną samodzielność autostrady.

Decyzja wynika z coraz większego obciążenia A4-ki, szacowanego na ponad 100 tys. pojazdów w ciągu doby.

Przypomnijmy, że od 16 marca 2027 r. autostrada ma być bezpłatną dla samochodów osobowych i motocykli. Znikną więc punkty poboru opłat. Autostradą zarządzać ma GDDKiA.

(al)

## MATERIAŁ INFORMACYJNY



## Mentoring dla absolwentów w szpitalu

Chrzanowski szpital realizuje ciekawy projekt. Objął wsparciem mentorskim absolwentów pielęgniarstwa i położnictwa. To ułatwi im rozpoczęcie pracy w zawodzie.

Szpital jest beneficjentem wsparcia ze środków realizowanych w ramach Krajowego Planu Odbudowy i Zwiększenia Odporności Plan rozwojowy przedsięwzięcia w postaci mentoringu dla absolwentów kierunku pielęgniarstwo, położnictwo Edycja 1, rok 2025 jest elementem Inwestycji D2.1.1 pn. „Inwestycje związane z modernizacją i wyposażeniem obiektów dydaktycznych w związku ze zwiększeniem limitów przyjęć na studia medyczne”. Na realizację zadania otrzymał kwotę w wysokości 82 340,01 zł.

Celem jest wsparcie absolwentów w pracy w zawodzie, przez dziewięć miesięcy, poprzez pracę z doświadczonymi mentorami. To ułatwi im adaptację w nowym środowisku pracy.

- Proces mentoringu koncentruje się na wprowadzeniu absolwentów do codziennych obowiązków zawodowych, zapewnieniu im rozwoju pod opieką doświadzonego mentora, a także umożliwieniu adaptacji do specyfiki pracy w danym oddziale. W naszym szpitalu objętych mentoringiem jest 8 pielęgniarek i położnych pracujących pod opieką 7 mentorów - wylicza Barbara Galus naczelna pielęgniarka w chrzanowskim szpitalu.

Program realizowany jest od września 2025 r. i zakończy się w czerwcu 2026 r.

## OGŁOSZENIE

**KLANGOR SEZON 2**

**FUTBOL NIE Z TEJ ZIEMI**

**ŁĄCZYMY FILMOŻERCÓW Z KIBICAMI!**

**CANAL+**

**SERIALE I FILMY SUPER SPORT**

-25% PRZEZ ROK

Dotyczy wybranych ofert telewizji CANAL+. Szczegóły ofert objętych promocją oraz najniższe ceny z 30 dni przed obniżką sprawdź na canalplus.pl i w punktach sprzedaży. Stan informacji na dzień 15.01.2026 r.

**SALON CANAL+ CH MAX**  
**UL. TRZEBIŃSKA 40, CHRZANÓW, TEL.: 699 701 208**

# Nowi Terytorialsi przysięgali w Trzebini



Zastępca Dowódcy Wojsk Obrony Terytorialnej gen. bryg. Marcin Siudziński

**W niedzielę, 15 lutego, Rynek w Trzebini stał się miejscem wyjątkowego wydarzenia. Żołnierze 11. Małopolskiej Brygady Obrony Terytorialnej im. gen. bryg. Leopolda Okulickiego ps. „Niedźwiadek” złożyli uroczystą przysięgę wojskową, wieńcząc tym samym intensywne szkolenie podstawowe, tzw. „szesnastkę”, realizowane w ramach projektu „Ferie z WOT”.**

Uroczystość rozpoczęła się punktualnie o godz. 11:00. Słowa rot przysięgi wypowiedziało blisko 70 ochotników, którzy pomyślnie ukończyli 16-dniowe szkolenie. W tym

ważnym momencie towarzyszyło im również ponad 25 żołnierzy kończących 8-dniowe szkolenie wyrównawcze. Ich obecność była wyrazem solidarności i wsparcia dla nowych terytorialsów rozpoczynających służbę w szeregach brygady.

W wydarzeniu uczestniczyli zaproszeni goście, wśród nich Zastępca Dowódcy Wojsk Obrony Terytorialnej gen. bryg. Marcin Siudziński, a także przedstawiciele administracji rządowej i samorządowej, służb mundurowych oraz instytucji współpracujących z brygadą. Ich obecność była wyraźnym sygnałem wsparcia dla żołnierzy oraz uznania dla ich zaangażowania w budowanie bezpieczeństwa regionu.

Uroczystą oprawę zapewniła Orkiestra Reprezentacyjna oraz Kompania Honorowa Ośrodka Reprezentacyjnego Wojsk Obrony Terytorialnej. Duże zainteresowanie zgromadzonych mieszkańców wzbudził pokaz musztry paradej

w wykonaniu uczniów Liceum Ogólnokształcącego w Trzebini im. Batalionu „Parasol”, którzy zaprezentowali wysoki poziom przygotowania i wojskowej dyscypliny.

Projekt „Ferie z WOT” skierowany jest przede wszystkim do uczniów, studentów i nauczycieli, którzy przerwę międzysemestralną chcą wykorzystać w sposób ambitny i odpowiedzialny – rozpoczynając służbę na rzecz Ojczyzny. Wśród przysięgających dominowali ludzie młodzi, dla których był to pierwszy krok w wojskowej karierze i świadoma decyzja o zaangażowaniu się w działania na rzecz lokalnej społeczności.

Szkolenie podstawowe obejmowało intensywne zajęcia z taktyki, strzelectwa, pierwszej pomocy oraz działań w sytuacjach kryzysowych. Jego zwieńczeniem był egzamin końcowy – tzw. „pętla taktyczna”, sprawdzająca praktyczne umiejętności i odporność psychiczną kandydatów. Wszyscy



Żołnierze 11. Małopolskiej Brygady Obrony Terytorialnej im. gen. bryg. Leopolda Okulickiego ps. „Niedźwiadek”

przysięgający pomyślnie przeszli ten wymagający sprawdzian.

Po złożeniu przysięgi nowi żołnierze zostaną przydzieleni do pododdziałów 11 MBOT w Rząse, Niedźwiedziu, Oświęcimiu, Tarnowie oraz Limanowej. Tam będą kontynuować szkolenie w systemie rotacyjnym, wzmacniając potencjał obrony Małopolski i pozostając w gotowości do wsparcia lokalnych społeczności w sytuacjach kryzysowych.

11. Małopolska Brygada Obrony Terytorialnej jest formacją działającą na terenie województwa małopolskiego. Jej żołnierze wspierają lokalne społeczności, uczestniczą w akcjach kryzysowych i ratowniczych oraz współpracują z innymi służbami w sytuacjach zagrożenia. Regularne szkolenia i ćwiczenia pozwalają utrzymywać wysoki poziom gotowości operacyjnej, co przekłada się na realne wzmocnienie bezpieczeństwa mieszkańców regionu.



Uczniowie klasy mundurowej LO Trzebina

Osoby zainteresowane dołączeniem do Małopolskich Terytorialsów mogą zgłaszać się za pośrednictwem rekruterów WOT poprzez stronę internetową rekruterzy.terytorialsi.wp.mil.pl lub w najbliższym

Wojskowym Centrum Rekrutacji (WCR). To szansa na zdobycie nowych umiejętności, rozwój osobisty oraz realny wkład w bezpieczeństwo regionu i kraju.

MP

## LIST DO REDAKCJI

# Ani Boga, ani partii

W ten sposób w czasach PRL-u określano miejsca, gdzie występowały dotkliwe braki czegośkolwiek. W tamtych czasach, w trudnych sytuacjach z prośbą o interwencję jedni zwracali się do Pana Boga, inni do PZPR. W sytuacjach bardzo trudnych, tak określano teren zapomniany przez wszystkich. Taki teren zapomniany przez naszych lokalnych bogów, znajduje się w prawie centralnej części Libiąża. Chodzi o dzielnicę Pniaki.

Nie licząc się z podstawowymi potrzebami mieszkańców, zlikwidowano bardzo potrzebne i jedyne w tym rejonie 2 sklepy, wprowadzając na obrzeżach Flagówki – sklep Pana Palki i market Biedronka. Były to najbliżej położone sklepy spożywcze dla tysięcy mieszkańców dzielnicy Pniaki, Grabiczka, Koniec. Mieszkańcy tym stanem rzeczy są oburzeni. Nie wszyscy są młodzi, gibcy, wysportowani i mają możliwość korzystania z samochodu. Mieszka tu wielu ludzi starszych, schorowanych, niepełnosprawnych oraz rodziny z małymi dziećmi. Jest to kolejna bariera na i tak już wyboistej ich drodze życia. Trzeba było zrobić wszystko, by te sklepy ocalały.

Mamy baseny, tętnie, halę, a nie mamy sklepów, piekarni, punktów usługowych, placówek umożliwiających szybkie zaspokojenie podstawowych potrzeb bytowych. W tych 3 dzielnicach nie ma ani jednego sklepu. Oczekujemy na szybkie uruchomienie w tym rejonie marketu, a nie jakiejś małej budki, pod którą mieszkańcy, by zrobić zakupy, będą stali w kilometrowych kolejkach.

Jest tyle innych terenów możliwych do wykorzystania pod budownictwo mieszkaniowe (...). Wystarczy stanąć w oknie bloku na Flagówce, by zobaczyć, ile terenu czeka na zagospodarowanie. Dzisiaj już nikt nie wróci do uprawy tych pól.

Parafrazując sformułowanie z pierwszej polskiej encyklopedii „Nowe Ateny” autorstwa ks. Benedykta Chmielowskiego: „Koń, jaki jest, każdy widzi”, jaka jest Miejska Rada, też widzimy. Przed wyborami znowu poleje się warkłami strumieniem przysłowiowe mleko i miód, a gruszki będą rosły nie tylko na wierzbach, ale nawet na słupach energetycznych...

My starsi mieszkańcy wciąż widzimy, jak bardzo brakuje śp. Jana Pietruszki. Ten Radny, mimo że z innego okręgu, kiedykolwiek tu przechodząc pytał, co potrzeba? Padły prośby - oczekiwania - to, to i tamto. Padła odpowiedź - będzie. I było...

Mamy bardzo dobrego Pana Burmistrza. Jest mi trudno w mej pamięci wyszukać, czy był ktoś lepszy. Mamy też Radę, która powinna nas reprezentować, powinna być naszym głosem, naszą tarczą...

Kolejna bariera jest równie bardzo poważna, gdyż powoduje wykluczenie społeczne w/w sporej grupy mieszkańców Libiąża, a więc osoby starsze, niepełnosprawne, z małymi dziećmi. Podczas modernizacji linii kolejowej biegnącej z Krakowa do Zebrzydowic na poszczególnych stacjach rozwiązano problemy z dojściem na perony czy to zabudowując windy, czy robiąc przejścia podziemne o ma-

łej stromiznie schodów (przecież mamy XXI w.). W Libiążu mamy zbudowaną w latach 70. ub. wieku kładkę nad torami z dojściem na peron oraz na Grabiczkę. Ta ponad 50-letnia kładka, w pewnym sensie jest pomnikiem sławiącym postępową myśl polskich inżynierów i libiążskich samorządowców. Za PRL-u na wielu budowlach umieszczano hasła, najczęściej o treści politycznej. Na tym naszym „pomniku” aż się prosi namalować hasło: „Chwała Polskim Inżynierom i Libiążskim Samorządowcom”. Do stycznia b.r. mając odpowiednią krzepę można było wepchać lub sprowadzić w dół pusty wózek dziecięcy albo rower. O wózku inwalidzkim nie było mowy. Na tych stromych schodach w tym celu zamontowano równoległe 2 ceowniki tworzące coś w rodzaju toru. W styczniu br. ktoś doszedł do odkrywczego wniosku, że z uwagi na stromiznę nie można tak transportować wózków dziecięcych, ani wózków inwalidzkich. Dotychczasowe 2 ceowniki usunięto, a zamontowano 1 z przeznaczeniem do transportu rowerów. Tylko tak to wykonano, że początkowo myśleliśmy, że będzie tu kręcona kolejna komedia Stanisława Barci. Rower dla dorosłych nie mieści się i zahacza kierownicą o poręcz. Rodzicami z małymi dziećmi lub osobami chorymi, niepełnosprawnymi, nikt już sobie głowy nie zawraca. Dochodzi do sytuacji, gdy nie ma pociągów na stacji, że matka z dwójką dzieci udająca się na wycieczkę do lasu, targa rowery przez tory. Matka targa rower z dzieckiem w koszyczku, a obok drugie dzieciątko też nie może się uporać ze swo-

im rowerkiem. Natomiast niepełnosprawni, sami czy z opiekunem, dojadą do stromych schodów, podzadzają głowy do góry, pomedytują i zawiedzeni odjeżdżają. Odjadą kawałek od schodów, popatrzą w kierunku lasu coś wskazując palcami i ze smutkiem odjeżdżają.

Jest wiele możliwości rozwiązania problemu przejścia. Choćby wykonanie pomiędzy semaforami wyjazdowymi w kierunku Chrzanowa, a nastawnią dysponującą, wąskiego przejazdu dla jednośladow, wózków i ruchu pieszych. Ale nie ma Pana Jana Pietruszki. Szkoda.

Może gdzieś w innych rejonach Libiąża żyje się łatwiej...

Jeszcze wspomnę o jednej sprawie. W każdym mieście do miejsc o charakterze centralnym należą: Ratusz, rynek i dworzec kolejowy. Od lat mieszkańcy Pniaków zgłaszają wnioski, by chociaż na słupie energetycznym usytuowanym na rogu ulic J. Piłsudskiego i Kolejowej, z okazji świąt państwowych umieścić flagi państwowe, a z okazji Bożego Narodzenia i Nowego Roku jakąś choćby skromną iluminację świąteczną. Od 2024 r. zgłasza się też potrzeba konserwacji desek w ławkach usytuowanych wzdłuż ul. J. Piłsudskiego, gdyż lakier miejscami odpadł i drewno butwieje. Odpowiedź jest jedna – Urząd nie ma pieniędzy.

W takim razie może w niedługim czasie będzie trzeba wymienić ławki, ale czy będzie to taniej?

**Imię i nazwisko Czytelnika do wiadomości redakcji**

# Demograficzny alarm w żłobkach, przedszkolach i szkołach powiatu chrzanowskiego

**Dane dotyczące urodzeń z ostatnich lat wskazują, że czasy, kiedy to rodzice walczyli o miejsce dla dziecka w przedszkolu, a największym problemem samorządów była lista rezerwowa, mamy za sobą. Dziś to placówki edukacyjne zabiegają o dzieci, chcąc, aby uzbierała się grupa.**

Kiedy spada liczba dzieci, pierwszym skojarzeniem jest zamykanie szkół, bo tak odbywało się to do tej pory. Teraz ma to wyglądać nieco inaczej.

## KRZESZOWICE - JEDNA SZKOŁA MNIEJ

W ostatnich latach szkołę udało się zlikwidować tylko w gminie Krzeszowice. W Paczółtowicach. Da to gminie 2 mln zł oszczędności rocznie. Pieniądze zasiliła mają projekty edukacyjne gminy. Podczas ostatniej sesji rady miejskiej burmistrz mówił, że szkoły nie będzie, ale kadra najpewniej znajdzie zatrudnienie. Gdzie? Niewykluczone, że w żłobku. Wbrew czasom i demografii gmina Krzeszowice za 6,3 mln zł (z dotacją 4 mln zł) buduje żłobek, który ma być oddany w czerwcu. W maju dowiemy się, kto nim pokieruje i kogo zatrudni.

Dane demograficzne dla Krzeszowic pokazują, że od 2020 r. z urodzeniami jest tylko gorzej. W 2020 było ich 303, a w 2025 już tylko 185. Nadzieją gminy na wzrost urodzeń są nowe osiedla mieszkaniowe i wspomniany żłobek.

## LICZBY SĄ BEZWZGLĘDNE

W powiecie chrzanowskim demografia powoli staje się głównym reżyserem lokalnej polityki oświatowej. Na razie samorządowcy przyglądają się jej przez pryzmat drastycznie rosnących kosztów. Stawka są nie tylko miejsca pracy w samoodchudzających się placówkach, ale też przyszłość szkół oraz sieci przedszkoli.

Liczby nie pozostawiają złudzeń - w 2025 roku w całym powiecie chrzanowskim urodziło się zaledwie 545 dzieci (kiedyś tyle chodziło do jednej szkoły!), a przyrost naturalny był głęboko ujemny.

We wrześniu do przedszkoli pójdą trzylatki, roczniki 2022 i 2023. Są jeszcze liczniejsze niż rok miniony. Jeśli jednak spadkowy tren urodzeń się utrzyma, powstanie problem utrzymywania w placówkach edukacyjnych pustych sal.

Reasumując, dane oznaczają początek zmian, które w najbliższych latach najmocniej odczują żłobki, przedszkola i szkoły podstawowe. Mniej dzieci oznacza mniej oddziałów, trudniejsze budżety i coraz ostrzejszą konkurencję między placówkami.

## CHRZANÓW - NAJWIĘKSZY GRACZ, NAJWIĘKSZA PRESJA

W największej gminie powiatu, po 2022 roku nastąpiło

prawdziwe załamanie liczby urodzeń. Spójrzmy na liczby:

2022 - 263  
2023 - 202  
2024 - 207  
2025 - 177

To oznacza coraz mniejsze roczniki żłobkowe, przedszkolne i szkolne. Dla miejskich szkół to podwójne wyzwanie. Z jednej strony konkurują między sobą, z drugiej - próbują przyciągać dzieci z sołectw. Mniejsza liczba uczniów może w następnych latach oznaczać mniej klas pierwszych i presję na reorganizację sieci szkół. Na razie znikają tylko oddziały przedszkolne w szkołach.

## TRZEBINIA - DUŻA GMINA, CORAZ MNIEJSZE ROCZNIKI

Trzebinia ma 30 481 mieszkańców (ciut mniej niż Krzeszowice - 30 736), ale trend demograficzny jest w niej podobny jak w całym powiecie. Mniejsze roczniki to ryzyko łączenia oddziałów w szkołach i przedszkolach, w których wciąż jest ich kilka.

Dyrektorzy widzą potrzebę przyciągania uczniów ofertą edukacyjną - dodatkowymi zajęciami, profilami klas czy wsparciem psychologicznym. To już nie tylko edukacja, ale też strategia przetrwania widoczna na tablicach ogłoszeń, gdzie ostro konkurują ze sobą placówki gminne z placówkami prowadzonymi przez osoby prywatne. Szkolne i przedszkolne

Dyrektorka TCA Jolanta Różowska zapewnia, że w nadchodzącym roku gmina nie zlikwiduje żadnej placówki przedszkolnej, ale to deklaracja na teraz. Mówi otwarcie, że zagospodarowanie wolnej przestrzeni placówek będzie nie lada wyzwaniem.

Na szczęście ministerstwo edukacji daje zielone światło na urządzanie w pustostajach szkół placówek kulturalnych, miejsc spędzania wolnego czasu przez seniorów i służących integracji lokalnej. Bogata sieć edukacyjna gminy Trzebinia miejsko-wiejska zawsze się przed likwidacjami broniła. Teraz musi też stawić czoła kosztom.

## LIBIĄŻ - NIŻ UDERZA WPROST W SYSTEM OŚWIATY

W Libiążu mieszka dziś około 21 tysięcy osób, a liczba ludności od lat spada. W 2025 roku urodziło się tylko 100 dzieci, podczas gdy w 2019 aż 200.

Przy takiej skali każde kilkanaście dzieci mniej w roczniku ma znaczenie. Jeśli część rodziców wybierze placówkę prywatną lub szkołę w sąsiedniej gminie, może to przesądzić o liczbie oddziałów. Dla samorządu oznacza to trudne decyzje - utrzymać małe klasy czy szukać oszczędności.

## ALWERNIA - MAŁA GMINA, DUŻE RYZYKO

W mniejszych gminach skutki niżu są najbardziej odczuwalne. W Alwerni nawet niewielki spadek liczby dzieci może zdecydować o losie oddziału przedszkolnego albo klasy pierwszej.



## MINISTERSTWO WIDZI TO TAK:

**Prognozy GUS pokazują systematyczny spadek liczby dzieci, nawet o 30 proc. do 2060 roku, co szczególnie dotknie szkoły w małych miejscowościach. Nowe przepisy pomogą gminom racjonalnie planować sieć szkół, przy jednoczesnym uwzględnieniu potrzeb mieszkańców.**

**1. Samorzady będą mogły wykorzystać wolne pomieszczenia w szkołach, przedszkolach i innych placówkach edukacyjnych na potrzeby lokalnej społeczności.**

Chodzi np. o organizację opieki nad dziećmi do lat 3, prowadzenie zajęć dla seniorów oraz działania związane z kulturą, zdrowiem czy aktywnością obywatelską. Rozwiązanie będzie alternatywą dla likwidacji szkół, szczególnie w miejscach zagrożonych wyludnieniem. Dodatkowa działalność prowadzona w szkole nie będzie mogła pogorszyć warunków nauki i bezpieczeństwa uczniów.

**2. Zwiększy się elastyczność w organizacji szkół podstawowych.**

Gminy będą miały więcej możliwości dostosowania szkół do liczby uczniów. W uzasadnionych sytuacjach (oceny będzie dokonywał kurator oświaty) możliwe będzie tworzenie:

nie tylko szkół podstawowych obejmujących klasy I-III, I-IV, ale także szkół podstawowych obejmujących klasy IV-VIII (w tym ostatnim przypadku szkole obowiązkowo będzie podporządkowana co najmniej jedna szkoła filialna), szkół filialnych, czyli małych szkół podlegających większej szkole, obejmujących klasy I-III lub I-IV.

Dzięki temu najmłodsze dzieci będą mogły uczyć się blisko domu, a starsi uczniowie w dobrze wyposażonych szkołach z pełnoetatowymi nauczycielami.

**3. Ułatwienia w organizowaniu klas łączonych.**

W bardzo małych szkołach, w których do klas I-III uczęszcza łącznie nie więcej niż 12 uczniów, będzie można łączyć wszystkie zajęcia edukacyjne. To rozwiązanie ma pomóc uniknąć likwidacji najmniejszych szkół, ale powinno być stosowane za zgodą rodziców, nauczycieli i gminy.

**4. Ułatwienia w tworzeniu zespołów szkół.**

Gminy będą mogły łączyć w jeden zespół kilka szkół podstawowych. Pozwoli to lepiej wykorzystać kadre nauczycielską, wyrówna jakość nauczania oraz uprościć zarządzanie placówkami. Nauczyciele nie będą musieli pracować w wielu szkołach naraz, co poprawi stabilność zatrudnienia i jakość pracy z uczniami.

**5. Wsparcie dla świetlic i żywienia w małych szkołach.**

Szkoły podstawowe do 70 uczniów będą mogły organizować zajęcia świetlicowe również dla dzieci z oddziałów przedszkolnych, które działają w tej samej szkole. Dodatkowo umożliwiono zapewnienie dzieciom podwieczorku, aby zadbać o zdrowe żywienie.

**6. Nastąpi wzmocnienie roli Kuratora w przypadku kluczowych** - w okresie niżu demograficznego - sytuacji: zmiany obrotu szkoły lub jej likwidacji albo przekształcenia.

**7. Uporządkowanie procedury likwidacji szkoły.**

Procedura likwidacji szkoły będzie bardziej przejrzysta, a rodzice otrzymają pełną informację o planach samorządu. Wprowadzony zostanie obowiązek przeprowadzenia konsultacji społecznych oraz jasne zasady informowania mieszkańców. Skargi na opinię kuratora w sprawie likwidacji szkoły będą trafiały bezpośrednio do właściwego sądu administracyjnego, co przyspieszy postępowanie.

(źródło: gov.pl)

## STRUKTURA KOSZTÓW OŚWIATY na przykładzie gminy Trzebinia

- 89,31% całego budżetu oświaty to wynagrodzenia i pochodne (64 795 926,76 zł)
- 9% to bieżące funkcjonowanie szkół (energia, wyposażenie, usługi)

Tak wysoki udział kosztów kadrowych oznacza, że możliwości inwestowania w rozwój infrastruktury czy nowe programy edukacyjne są ograniczone. Sytuację ratują dotacje.

Koszty funkcjonowania placówki pozostają takie same, niezależnie od liczby uczniów. To sprawia, że samorząd staje przed dylematem: utrzymać szkołę blisko mieszkańców czy iść w stronę centralizacji.

Gmina rzuca sobie koło ratunkowe. Po 40 latach od powstania os. Chemików chce zbudować nowy blok jako zachętę dla młodych ludzi do osiedlania się w Alwerni.

## BABICE - WYJĄTEK, KTÓRY NIE ZMIENIA TRENDU

Gmina Babice jako jedyna w powiecie odnotowała w ostatnich latach niewielki

wzrost liczby mieszkańców i liczy dziś niespełna 9 tysięcy osób. Nie oznacza to jednak demograficznego komfortu.

Liczba urodzeń pozostaje niewielka, a stabilność szkół zależy od tego, czy młode rodziny będą chciały tu zostać. Nawet kilka przeprowadzek rocznie potrafi zmienić sytuację całego rocznika.

## SZKOŁA JAK MARKA? NOWA RZECZYWISTOŚĆ REKRUTACJI

Niż demograficzny sprawia, że gminy zmuszone będą patrzeć na edukację jak na rynek. W grze są konkretne pie-

niądze - finansowanie zależy od liczby uczniów i wychowanków. Gdy roczniki maleją, placówki muszą przekonywać rodziców ofertą: zajęciami dodatkowymi, opieką specjalistyczną, nową infrastrukturą, a to kosztuje.

W powiecie, gdzie społeczeństwo się starzeje, a młode rodziny coraz częściej migrują, rekrutacja przestaje być formalnością. Staje się walką o przyszłość placówki. I ta walka właśnie się rozpoczyna, bo gminy ogłaszają nabory. Równolegle prowadzą je placówki niesamorządowe, które są konkurentem poważnym.

## PODSUMOWANIE

Niż demograficzny już teraz zmienia lokalną politykę. Radni coraz częściej pytają o koszty utrzymania szkół, a rodzice obawiają się łączenia klas i ograniczenia zajęć.

Najbliższe lata pokażą, czy gminy zdecydują się na utrzymanie rozproszonej sieci placówek, czy na jej stopniową konsolidację. Jedno jest pewne: era walki rodziców o miejsce w przedszkolu powoli się kończy. Zaczyna się czas, w którym to szkoły i przedszkola będą walczyć o dzieci - a wraz z nimi o swoje przetrwanie.

Alicja Molenda

## BABICE

### BABICE

### Powstaje książka o gminie

Gminna Biblioteka Publiczna w Babicach, wspólnie z gminą Babice przygotowuje publikację poświęconą historii wszystkich miejscowości babickiej gminy. Bibliotekarze zwracają się do mieszkańców gminy Babice oraz miejscowości ościennych z prośbą o pomoc w uzupełnieniu materiału fotograficznego.

Poszukiwane są w szczególności: fotografie sprzed 1939 roku oraz z okresu powojennego, zdjęcia dawnych domów, ulic, pól, gospodarstw. Przydatne będą ponadto fotografie zakładów pracy, szkół i kościołów, remiz, karczm. Mieszkańcy proszeni są ponadto o udostępnienie na potrzeby publikacji zdjęć z wydarzeń lokalnych i rodzinnych oraz codziennego życia, starych dokumentów i innych pamiątek. Materiały po zeskanowaniu zostaną zwrócone. Zainteresowani mogą zadzwonić pod numer (32) 613 40 09 lub napisać maila na adres biblioteka@babice.pl.

### JANKOWICE, OLSZYN

### Za rok przecięcie wstęgi na obwodnicy

Trwa budowa obwodnicy Olszyn i Jankowic. Wykonawcą jest firma Eurovia Polska SA z Bielaw Wrocławskich. Podczas rozmowy z przedstawicielami gminy jej przedstawiciele poinformowali, że zaawansowanie robót wynosi 45 procent.

Obwodnica to bardzo ważna inwestycja dla Jankowic i Olszyn. Prace potrwać do lutego 2027 roku. Kosztować mają ponad 67 mln zł. Z tego 50 mln zł stanowi pozyskana przez gminę Babice dotacja z Rządowego Funduszu Polski Ład, a 14 mln zł dofinansowanie z budżetu województwa. Resztę do swojej największej inwestycji dołoży gmina.

### JANKOWICE

### Stanie altana, przybędą ławki

W ramach projektu „Gmina Babice – lider zielonych zmian”, dofinansowanego z Funduszu Sprawiedliwej Transformacji zostanie zagospodarowany plac zabaw w Jankowicach w pobliżu boiska sportowego. Znajdą się tam altana, niewielki tor do jazdy na rowerze, stół do tenisa, stolik szachowy, stojaki na rowery, ławki, alejki i kosze na śmieci.

W ramach projektu 21 mieszkańek gminy, które zostaną zrekrutowane w marcu, wyjedzie na szkolenie z zakresu ekologii. Projekt będzie realizowany do końca 2026 roku. Gmina dostanie na ten cel ponad 527 tysięcy złotych. Z własnego budżetu dołoży 28 tysięcy złotych.

### MĘTKÓW, OLSZYN

### Pięć ulic do remontu

W tym roku planowane jest ogłoszenie dwóch przetargów na przebudowę dróg. W pierwszym urzędniczy zleca modernizację 800-metrowego odcinka ulicy św. Floriana w Mętkowie. Szacunkowy koszt zadania wynosi prawie 1,4 miliona złotych. W planie jest także przebudowa ulic Olchowej, Jaśminowej, Konwaliowej i Głogowej w Olszynie. Wartość tych prac ma wynieść około 2 milionów złotych.

### ZAGÓRZE, MĘTKÓW, ROZKOCHÓW

### Fotowoltaika dla strażaków

W tym tygodniu rozpoczęły się prace związane z wykonaniem instalacji fotowoltaicznych wraz z magazynami energii na budynkach Ochotniczych Straży Pożarnych z terenu gminy. Chodzi o OSP Zagórze, OSP Mętków i OSP KSRG Rozkochów. Prace wykonuje Firma Handlowo-Usługowa El-Max Adam Machaj z Jabłonki. Roboty mają potrwać do końca czerwca tego roku. Koszt inwestycji to 193 tysiące złotych.

Zadanie jest współfinansowane przez Wojewódzki Fundusz Ochrony Środowiska i Gospodarki Wodnej w Krakowie oraz Narodowy Fundusz Ochrony Środowiska i Gospodarki Wodnej w ramach programu dotyczącego modernizacji energetycznej budynków OSP.

### MĘTKÓW

### Seniorzy zaczynają gimnastykę

Grupa inicjatywna seniorów z Mętkowa zaprasza osoby w wieku 60+ z terenu gminy Babice na gimnastykę. Liczba miejsc ograniczona. Pierwszeństwo udziału dla seniorów z Mętkowa. Następnie będą brani pod uwagę pozostali seniorzy zamieszkalni na terenie gminy Babice, zgodnie z kolejnością zgłoszeń.

Pierwsze zajęcia odbędą się w piątek 20 lutego o godz. 16.15 w sali gimnastycznej Zespołu Szkół w Mętkowie.

### Ochrona zabytków

Parafia w Mętkowie otrzymała dotację w wysokości 269 022 zł z Narodowego Programu Ochrony Zabytków na 2026 rok. Środki te zostaną przeznaczone na konserwację polichromii w zabytkowym, XVIII-wiecznym kościele pw. Matki Boskiej Częstochowskiej, co stanowi kolejny etap prac renowacyjnych tego obiektu.

W marcu znane będą wyniki konkursu o ochrona zabytków Małopolski z maksymalnymi dotacjami 200 tys. zł

(MO)

## ALWERNIA

### ALWERNIA

### Gmina dystansuje się od prywatnej inicjatywy energetycznej

Na tablicach ogłoszeń w gminie pojawiły się zaproszenia na spotkania informacyjne z przedstawicielami firmy Astro Energy, którzy informują o działalności spółdzielni energetycznej na terenie gminy. Inicjatywa wzbudziła wątpliwości części radnych, zwłaszcza w kontekście jej powiązań z samorządem. Władze gminy podkreślają, że przedsięwzięcie ma charakter prywatny.

Temat wywołał dyskusję zarówno wśród mieszkańców, jak i lokalnych samorządowców. Przedstawiciele firmy pojawili się m.in. na sesji Rady Miejskiej w Alwerni, gdzie zaprezentowali swoją inicjatywę. Niektórzy radni wyrażali obawy, że sama obecność przedsiębiorców na obradach może sprawić wrażenie, iż projekt jest wspierany przez gminę lub realizowany we współpracy z samorządem.

Jak podkreśla burmistrz Alwerni Beata Nadziej-Szpila, inicjatywa nie ma związku z działalnością gminy. Samorząd nie uczestniczy w jej tworzeniu ani jej nie firmuje.

- Nie kwestionujemy działań firmy, ale ich także nie legitymujemy. To prywatna inicjatywa i każdy mieszkaniec powinien samodzielnie ocenić ją przed podjęciem decyzji o ewentualnym przystąpieniu – zaznacza burmistrz, apelując jednocześnie o rozwagę.

Wątpliwości pojawiły się również wśród mieszkańców, m.in. w mediach społecznościowych, gdzie kwestionowano informację o faktycznym istnieniu spółdzielni energetycznej wskazywanej w ogłoszeniach. Jak udało nam się ustalić, formalnie taka spółdzielnia została zarejestrowana. Z zaświadczenia Krajowego Ośrodka Wsparcia Rolnictwa wynika, że Spółdzielnia Energetyczna Astro Gross z siedzibą w Gorzowie Wielkopolskim została wpisana do wykazu spółdzielni energetycznych. Jako obszar jej działania wskazane są gminy Trzebinia i Alwernia.

Spotkania informacyjne organizowane są w lokalach należących do gminy, jednak jak informuje Beata Nadziej-Szpila, odbywa się to na zasadach komercyjnego wynajmu. Firma pokrywa koszty wynajęcia pomieszczeń, a udostępnienie ich nie oznacza współpracy ani wsparcia ze strony gminy.

### Czym są spółdzielnie energetyczne?

Spółdzielnie energetyczne to forma współpracy mieszkańców, przedsiębiorców lub instytucji, której celem jest wspólne wytworzenie, zarządzanie i wykorzystywanie energii, najczęściej z odnawialnych źródeł, takich jak instalacje fotowoltaiczne czy biogazownie. Działają na określonym obszarze i mają umożliwić lokalne bilansowanie energii oraz potencjalne obniżenie kosztów jej zakupu. Ich funkcjonowanie regulują przepisy prawa energetycznego oraz ustawy o odnawialnych źródłach energii.

### ALWERNIA

### Zbadaj wzrok - za darmo

Mieszkańcy będą mogli skorzystać z bezpłatnych badań wzroku, które odbędą się 4 marca w godz. 16.30-18.00 na parkingu przy przychodni Medycyna w Alwerni (ul. Gęsikowskiego 16). Na miejscu pojawi się specjalistyczny bus diagnostyczny.

Badania przeznaczone są dla osób powyżej 15. roku życia. W trakcie wizyty specjaliści przeprowadzą badania pod kątem wad wzroku oraz pomogą w doborze szkielek i opraw okularowych, w tym okularów progresywnych.

Udział wymaga wcześniejszej rejestracji telefonicznej pod numerem 570 407 407 (zapisy przyjmowane są w godz. 8.00-16.00).

### GMINA

### Rekrutacja do przedszkoli

W poniedziałek, 23 lutego, rozpocznie się rekrutacja do gminnych przedszkoli oraz oddziałów przedszkolnych działających przy szkołach podstawowych. Nabór zostanie przeprowadzony z wykorzystaniem systemu elektronicznego.

Na terenie gminy funkcjonują trzy przedszkola – w Alwerni (filia tego przedszkola w Grojcu do czasu wykonania w budynku remontu jest nieczynna), Kwaczale i Regulicach. Dodatkowo działają trzy oddziały przedszkolne przy szkołach podstawowych: w Brodłach, Okleśnej i Porębie Żegoty.

Wnioski o przyjęcie dziecka do przedszkola można składać do 9 marca.

### GROJEC

### Krakowiaczek ma nowe stroje

Zespół Pieśni i Tańca „Krakowiaczek” wzbogacił się o nowe stroje ludowe dzięki dofinansowaniu pozyskanemu w ramach konkursu Województwa Małopolskiego „Etno Małopolska”.

Na realizację projektu pt. „Łączy nas tradycja – uzupełnienie strojów dla ZPiT Krakowiaczek” napisanego przez Stowarzyszenie Sympatyków Grojca, zespół otrzymał 20 tys. zł. dotacji. Pieniądze te pozwoliły na zakup kilku kompletów strojów krakowskich dla grupy seniorskiej oraz częściowe uzupełnienie strojów dla grupy młodzieżowej i dziecięcej. Całkowita wartość zadania wyniosła 22 800 zł.

W ramach projektu odbyły się również dwa warsztaty dla kapeli zespołu.

(GK)

## TRZEBINIA

### ZABYTKI

### Jest chętny na synagogę



Tak widzi przyszłość budynku synagogi sztuczna inteligencja. Stowarzyszenie The Kehila Trzebinia opublikowało tę wizualizację AI wg pomysłu dr. Sławomira Pastuszki w oczekiwaniu na nabywcę dawnej Synagogi Kupieckiej „Bikur Cholim”

Budynek jedynej ocalałej synagogi kupieckiej w powiecie chrzanowskim od trzech lat należy do gminy. Pozbyła się go gmina żydowska, temat przerósł społeczników, a samorząd stawszy się jego właścicielem, kompletnie nie miał na nią pomysłu.

Budynek jest zabytkiem, podlega więc pełnej opiece konserwatorskiej. Konserwator już rok temu nie widział jednak przeszkód, aby ten niszczący budynek sprzedać komuś, kto zechce go ratować

Do urzędu wpłynął ostatnio wniosek osób prywatnych, sąsiadów posesji, zainteresowanych kupnem obiektu. Chcą go wyremontować i przeznaczyć na cele komercyjne, uwzględniając możliwość powiązania ich z celami kulturalnymi. Na razie trudno mówić o szczegółach, bo w tej sytuacji gmina musi zorganizować przetarg nieograniczony.

Sprzedaj budynek z zastrzeżeniem zachowania jego kulturowej roli rekomenduje w imieniu stowarzyszenia Kehila Trzebinia Agnieszka Kostuch: - Jeszcze trzy lata temu byłam za tym, aby budynek pozostał w rękach gminy. Zmieniłam zdanie. I ja, i członkowie stowarzyszenia wierzymy, że ludzie chętni kupić obiekt będący pod ścisłym nadzorem konserwatorskim, zadbają o ten budynek z korzyścią dla mieszkańców.

Komisja rozwoju gospodarczego rady gminy pozytywnie zaopiniowała wniosek w sprawie sprzedaży synagogi przez gminę.

### REKRAKJA

### Nowości nad Chechłem i Balatonem

Bilety wstępu w nadchodzącym sezonie nie podrożeją. Nowością będą niższe ceny za wstęp od poniedziałku do czwartku (1, 2, 5 zł). Sezon „wysoki” wyznaczony został od 20 czerwca do 31 sierpnia.

Nad Chechłem staną 2 lub 3 parkomaty. Nowością będzie opłata parkingowa w wysokości 8 zł za cztery godziny pozostawienia pojazdu np. przez osoby, które przyjadą tu na plac zabaw lub na lody.

Po licznych interwencjach w ubiegłym sezonie, opłaty dodatkowe (kary) za nieopłacenie parkingu będą niższe o 50 zł, a osoby z niepełnosprawnościami zaparkują za złotówkę. Bez opłaty zatrzymać się będzie można na 10 minut.

W nadchodzącym sezonie nie będzie specjalnych linii autobusowych ani nad Chechło, ani nad Balaton.

### ZDROWIE

### Dentysta dla dzieci w Dulowej

W Małopolskim OW NFZ trwają postępowania konkursowe dotyczące świadczeń stomatologicznych na 5 lat. Umowy z placówkami wybranymi w poszczególnych postępowaniach konkursowych będą zawierane po ich zakończeniu.

Jak się dowiedzieliśmy w NFZ, w postępowaniu dotyczącym świadczeń stomatologicznych dla dzieci i młodzieży do ukończenia 18. r.ż. w gminie Trzebinia do zawarcia umowy została wybrana oferta Kashyk sp. z o.o i dotyczy poradni stomatologicznej w Dulowej przy ul. Paderewskiego 65.

Spółka Kashyk z Krakowa jest spółką córką starachowickiej Star Dental Group.

- Szczegółowych informacji dotyczących opieki stomatologicznej w gminie Trzebinia będziemy mogli udzielić po zakończeniu wszystkich postępowań konkursowych i zawarciu właściwych umów - informuje Iwona Krzywdą, starszy specjalista Zespół Komunikacji Społecznej i Promocji MOW NFZ w Krakowie.

A tymczasem gmina Trzebinia poinformowała, że prace adaptacyjno-remontowe, które pozwolą uruchomić nowoczesny gabinet, w Dulowej już się rozpoczęły. Dzieci mają być do gabinetu dowożone zbiorczo, a nie indywidualnie przez rodziców. Gabinet w Dulowej ma działać według harmonogramu obejmującego wszystkie szkoły gminne, a w przypadku placówek oddalonych nawet do 20 kilometrów zapewniony zostanie transport uczniów specjalnym busem. W czasie oczekiwania na wizytę dzieci będą mogły uczestniczyć w zajęciach edukacyjnych z zakresu higieny jamy ustnej czy profilaktyki próchnicy. Szczegółowe informacje dotyczące terminów wizyt będą przekazywane rodzicom za pośrednictwem dyrektorów szkół.

## CHRZANÓW

### NIERUCHOMOŚCI

#### Gmina sprzedaje sporą działkę

To niezabudowana nieruchomość przy ul. Bereska o powierzchni 1,7736 ha. Może być przeznaczona usługi komercyjnej (ok. 95% powierzchni), zabudowę produkcyjno-usługową (ok. 4% powierzchni), zabudowę produkcyjno-usługową (ok. 1% powierzchni). Cena wywoławcza do przetargu: 4 000 000 zł, w tym podatek VAT.

### EDUKACJA

#### Rekrutacja rozpoczęta

16 lutego 2026 r. rozpoczęła się rekrutacja do przedszkoli samorządowych i oddziałów przedszkolnych w szkołach podstawowych prowadzonych przez gminę Chrzanów. Wiadomo już ile jest w nich miejsc.

- Przedszkole Samorządowe Nr 1, ul. Śląska 74 b – 21 wolnych miejsc
  - Przedszkole Samorządowe Nr 4, ul. Kardynała Stefana Wyszyńskiego 5 – 28 wolnych miejsc
  - Przedszkole Samorządowe Nr 5 w Chrzanowie, ul. Generała Tadeusza Kościuszki 27 – 28 wolnych miejsc
  - Przedszkole Samorządowe Nr 7, ul. Grzybowa 7 – 15 wolnych miejsc
  - Przedszkole Samorządowe Nr 8, ul. Generała Tadeusza Kościuszki 10 – 28 wolnych miejsc
  - Przedszkole Samorządowe Nr 9, ul. Brzezina 14 – 1 wolne miejsce
  - Przedszkole Samorządowe Nr 10 z Oddziałami Integracyjnymi ul. Sikorskiego 6 – 35 wolnych miejsc
  - Przedszkole Samorządowe Nr 11 z Oddziałem Specjalnym, ul. Fabryczna 25 – 29 wolnych miejsc
  - Przedszkole Samorządowe w Balinie, 19 wolnych miejsc
  - Przedszkole Samorządowe w Piązie, – 21 wolnych miejsc oddziały przedszkolne:
  - Szkoła Podstawowa Nr 6 – 24 wolne miejsca
  - Szkoła Podstawowa Nr 8 z Oddziałami Integracyjnymi – 27 wolnych miejsc
  - Szkoła Podstawowa w Balinie – 17 wolnych miejsc (dzieci z roczników 2021, 2020...)
  - Szkoła Podstawowa w Luszowicach, – 21 wolnych miejsc
- Rekrutacja potrwa do 6 marca.**

### INWESTYCJE

#### 11 chętnych na rozbudowę kolumbarium

Nadzwyczajnym zainteresowaniem wykonawców cieszył się przetarg na rozbudowę kolumbarium na chrzanowskim cmentarzu komunalnych. Zgłosiło się aż 11 firm.

Gmina przeznaczyła na ten cel 2,7 mln zł brutto. W kwocie tej zmieściło się aż 5 oferentów. Rozpiętość ofert od 1,9 mln zł do 7 mln zł. Przetarg jeszcze nie został rozstrzygnięty.

Obiekt powinien pasować do otoczenia i krajobrazu, nawiązywać do istniejących obiektów budowlanych znajdujących się na terenie Cmentarza Komunalnego, ogrodzenia oraz nawierzchni utwardzonych.

#### Drugi poślizg w budowie bloku SIM przy Zielonej

Inwestycja miała być oddana w I kwartale tego roku, ale się opóźni o co najmniej pół roku. SIM Zagłębie przeprosza.

Jeszcze w listopadzie SIM Zagłębie zapewniał, że prace idą zgodnie z nowym harmonogramem, uwzględniającym kilku-miesięczny poślizg. Blok miał być gotowy końcem 2025 r. roku, ale musiał być został przeprojektowany. Termin oddania do użytku zmieniono wówczas na I kwartał 2026 roku, a lokatorzy mieli się wprowadzać 1 kwietnia 2026 r. Taki jest plan.

Teraz SIM tłumaczy, że termin oddania lokali do użytkowania się przesunął, bo nie ma jeszcze przyłącza energetycznego, przedłużają się też procedury administracyjne.

„Aktualnie przewidywany termin to III kwartał 2026 r.” - czytamy w komunikacie na FB.

Na otarcie łez przyszli najemcy zaproszeni zostali na dni otwarte inwestycji 14-15 marca br.

Spółka SIM Zagłębie zapewnia, że „monitoruje przebieg procedur zewnętrznych oraz podejmie wszelkie działania organizacyjne, aby zminimalizować skutki zaistniałej sytuacji”.

W bloku nie ma już wolnych mieszkań. Powstaje w nim 68 lokali mieszkalnych o powierzchni od 37 do 75 m<sup>2</sup> wraz z parkingiem podziemnym. Wszystko, jak zapewnia inwestor, z wykorzystaniem materiałów prefabrykowanych, zapewniających mniejsze zużycie energii oraz ograniczenie kosztów wytwarzania i eksploatacji. Projekt zakłada zainstalowanie odnawialnych źródeł energii. W budynku znajduje się również wózkownia/rowerownia oraz komórki lokatorskie.



Blok przy ul. Zielonej w Chrzanowie

## LIBIĄŻ

### LIBIĄŻ

#### Na drodze będzie wzmożony ruch

Plac budowy przy ul. Wańkowicza w Libiążu został przekazany wykonawcy. Powstaną tam dwa bloki w ramach SIM Zagłębie.

W ubiegłym tygodniu w urzędzie miejskim odbyło się robocze spotkanie burmistrza Jacka Latko z przedstawicielami firmy P.B. Modular z Żywca. Rozmawiano o organizacji prac i o tym, jak ograniczyć utrudnienia, których przy takiej inwestycji nie da się całkowicie uniknąć. Na odcinku ul. Wańkowicza, przy którym realizowana będzie inwestycja, wprowadzony zostanie ruch dwukierunkowy, mający usprawnić komunikację.

Drogą będzie poruszają się sprzęt budowlany, dlatego może być ona okresowo zabrudzona. Wykonawca zobowiązał się do każdorazowego czyszczenia jezdni po zakończeniu prac danego dnia.

Zakończenie budowy i oddanie 45 nowych mieszkań nastąpi do końca roku. W procesie naboru złożonych zostało 60 wniosków. Do każdego mieszkania przypisane będzie miejsce parkingowe.

### GROMIEC

#### Droga przez las wciąż zamknięta

Od kilku lat łącznik ulicy Czecha (od stawów Szyjki do drogi wojewódzkiej) jest zamknięty. Droga należy do Nadleśnictwa Chrzanów. Leśnicy zamknęli drogę, bo nie mieli funduszy na jej całoroczne utrzymywanie. Co ciekawe, droga jest położona już w gminie Chełmek, w powiecie oświęcimskim. Burmistrz Libiąża Jacek Latko chciał podpisać porozumienie trójstronne z nadleśnictwem i burmistrzem Chełmka. Jednak ten ostatni nie był skłonny do zawarcia takiej umowy. Mimo że gmina Libiąż miała ponosić koszty związane z bieżącym utrzymaniem tego ważnego dla mieszkańców traktu. Niektórzy kierowcy mimo łamali zakaz i jeździli zamkniętą drogą. W przeszłości policja nakładała na nich mandaty.

Pojawiło się światelko w tunelu. Jest kilka rozwiązań tej sprawy. Starosta oświęcimski Andrzej Skrzypiński zasugerował, że nadleśnictwo może się ubiegać o pieniądze na ten cel z Funduszu Leśnego, dysponentem którego jest dyrekcja Lasów Państwowych.

Zastępca nadleśniczego Nadleśnictwa Chrzanów Tomasz Śmiałek tłumaczył, że jednostka jeszcze nie korzystała z pieniędzy z funduszu. Jednak jest to możliwe. Okazuje się, że leśnicy mogliby też drogę wydzierżawić gminie Libiąż, oczywiście za pewną opłatą.

- Muszę rozeznac z naszym radcą prawnym, czy jest to dopuszczalne. Bo droga nie leży na terenie naszej gminy - mówi burmistrz Jacek Latko.

Prawdopodobnie jest taka ewentualność. Jest już precedens w powiecie chrzanowskim. Okazuje się, że gmina Trzebinia niedawno zasiedziała drogę znajdującą się na terenie Jaworzna.

### LIBIĄŻ

#### Związkowcy z nowym przewodniczącym

W Związku Zawodowym Pracowników Dołowych ZG Janina w Libiążu miały miejsce wybory. Przez 8 lat funkcję przewodniczącego pełnił Andrzej Olejnik. W nowej kadencji zastąpi go Mariusz Banaś.

### LIBIĄŻ

#### Basen zakończył rok na plusie. Będzie rozbudowany

W 2025 roku Park Wodny Libiąż odwiedziło 200 tysięcy osób. Dzięki tak dobrej frekwencji obiekt jest na finansowym plusie, gdyż przychody były większe od kosztów o ponad 62 tysiące złotych. Dla porównania - w ubiegłym roku trzeba było do niego dopłacić 588 tysięcy złotych.

Obiekt przeżywa ostatnio prawdziwe obłędzenie. W związku z tym, że wiele szkółek pływackich i klientów indywidualnych nie może korzystać z zamkniętej pływalni w Chrzanowie, przenieśli się do Libiąża. Ponieważ na potrzeby nauki pływania mogą być zajęte maksymalnie trzy tory, lekcje trwają także w późnych godzinach wieczornych. Przepustowość obiektu, czyli liczba klientów mogących przebywać jednocześnie, ostatnio wzrosła ze 110 do 160 osób. Mimo to zdarzają się niekiedy kolejki do kas.

Mieszkańcy narzekali także na to, że trudno pod basenem zaparkować. Dlatego w najbliższym czasie powstanie tam nowy parking.

Jak informuje dyrektor Zarządu Mienia Komunalnego w Libiążu Agnieszka Rembiecha, basenowa strefa saun zostanie wkrótce rozbudowana. Dodatkowe pomieszczenia powstaną od strony tętni i mają zajmować 50 metrów kwadratowych. Przybędzie sauna sucha solna, zbiornik jacuzzi i na zimną wodę. A także pomieszczenie z zimnym powietrzem z zewnątrz, o które dopominali się lokalni miłośnicy morsowania. W lecie może być ono użytkowane na cele magazynu.

Po przebudowie przybędzie 28 nowych szafek dla klientów. Basen na czas dobudowy będzie działał normalnie. Gotowa jest koncepcja rozbudowy, a wkrótce powstanie program funkcjonalno-użytkowy.

Niektórzy radni z komisji komunalizacji postulowali, by zamiast pomieszczenia z zimnym powietrzem powstała na przykład grota śnieżna (podobna działała na basenie w Trzebini)

(MO)

## KRZESZOWICE

### POMOC SPOŁECZNA

#### Opieka wytchnieniowa 2026

GOPS Krzeszowice informuje o uruchomieniu Programu „Opieka wytchnieniowa” finansowanego ze środków Funduszu Solidarnościowego w ramach dofinansowania z Ministerstwa Rodziny, Pracy i Polityki Społecznej. Celem inicjatywy jest tymczasowe odciążenie opiekunów osób z niepełnosprawnościami poprzez zapewnienie odpoczynku, regenerację sił oraz wsparcie w codziennych obowiązkach związanych ze stałą opieką.

Program przeznaczony jest dla: opiekunów dzieci w wieku od ukończenia 2. roku życia do 16. roku życia, które posiadają orzeczenie o niepełnosprawności z wskazaniem w pkt 7 i 8 (konieczność stałej lub długotrwałej opieki oraz stałego udziału opiekuna w leczeniu, rehabilitacji i edukacji), opiekunów osób dorosłych posiadających orzeczenie o znacznym stopniu niepełnosprawności (w tym orzeczenia równoważne).

Na realizację edycji 2026 programu GOPS wniosł kwotę 175 032 zł. Otrzymał dofinansowanie w wysokości 72 481 zł. W związku z otrzymanymi środkami GOPS Krzeszowice może objąć wsparciem 3 opiekunów dzieci w wieku 2-16 lat, 10 opiekunów osób dorosłych ze znacznym stopniem niepełnosprawności.

Zakwalifikowanie do Programu nastąpi na podstawie złożonej Karty zgłoszenia do Programu „Opieka wytchnieniowa” - edycja 2026 oraz oceny indywidualnej sytuacji opiekuna i osoby z niepełnosprawnością, w tym m.in. zakresu i intensywności sprawowanej opieki, poziomu samodzielności podopiecznego oraz możliwości uzyskania pomocy od innych osób. Udział w Programie w poprzednich latach nie gwarantuje zakwalifikowania w 2026 roku.

Wnioski będą przyjmowane w terminie od 16.02.2026 r. do 27.02.2026 r. Dokumenty można składać osobiście w siedzibie GOPS w Krzeszowicach, ul. Krakowska 11, pokój nr 6, pocztą na adres Ośrodka, elektronicznie poprzez platformę ePUAP.

Do wniosku należy dołączyć kserokopie aktualnego orzeczenia o niepełnosprawności osoby wymagającej opieki oraz przedstawić oryginały dokumentów do wglądu.

### SAMORZĄD

#### Będzie rada młodzieżowa

16 marca w szkołach zostaną przeprowadzone wybory do Młodzieżowej Rady Miejskiej.

Zgłoszenia kandydatów na radnych spośród uczniów uczęszczających do szkół na terenie gminy Krzeszowice przyjmują komisje wyborcze w szkołach, w terminie do 9.03.2026 r. do godz. 15.00.

Zgłoszenia kandydatów na radnych spośród uczniów zamieszkałych w gminie Krzeszowice, ale uczących się poza jej granicami można dokonywać osobiście w Urzędzie Miejskim w Krzeszowicach, ul. Grunwaldzka 4 - dziennik podawczy lub za pomocą poczty elektronicznej: dziennik.podawczy@um.krzeszowice.pl w terminie do 9.03.2026 r. do godz. 15.00.

Szczegółowe informacje pod numerem tel.: 12 252 08 470

Celem działania Młodzieżowej Rady Miejskiej w Krzeszowicach jest upowszechnienie idei samorządowej wśród młodzieży, nauka odpowiedzialności za rozwój społeczny i gospodarczy oraz zwiększenie aktywności młodych ludzi w gminie. Młodzieżowa Rada ma charakter konsultacyjny, doradczy i inicjatywny dla organów gminy Krzeszowice. Rada liczy do 25 radnych, 23 radnych reprezentuje młodzież ze szkół z terenu gminy oraz 2 radnych reprezentujących młodzież uczącą się poza terenem gminy.

Radnym może zostać uczeń w wieku od 13 do 18 lat, posiadający status ucznia szkoły podstawowej lub ponadpodstawowej mającej siedzibę na terenie gminy Krzeszowice, a także uczeń szkoły podstawowej lub ponadpodstawowej zamieszkały na terenie gminy Krzeszowice, ale uczący się w szkole poza jej terenem.

### ZABYTKI

#### Ani jednej dotacji

Ministerstwo Kultury i Dziedzictwa Narodowego rozstrzygnęło tegoroczny nabór do programu „Ochrona zabytków 2026”. Dotacji nie dostanie żaden z trzech wniosków z gminy Krzeszowice.

Konkurencja była ogromna. 2,5 tys. złożonych wniosków z całej Polski i tylko 167 milionów złotych na dofinansowania. Uzyskało je 412 zadań. Wśród najbliższych jest kościółek w Mętakowie - na dokończenie renowacji polichromii.

O pieniądze na dalsze prace konserwatorskie starał się właściciel średniowiecznej warowni w Rudnie. W 2025 roku otrzymał ponad 2 mln zł dofinansowania. W tegorocznym naborze zabrakło mu 2,5 punktu. Szkoda, bo efekty renowacji są imponujące.

Wniosek złożył też Klasztor Karmelitów Bosych z Czernej. Pieniądze miały zostać przeznaczone na prace tynkarskie. W ub. roku Karmelitom też się nie powiodło.

Dotacji nie dostała też gmina Krzeszowice na konserwację, modernizację i wymianę okien w budynku przy Grunwaldzkiej.

W tym roku do programu zakwalifikowano 32 zadania z Małopolski. Do województwa popłynęło 12 milionów złotych.

W marcu oczekiwane jest rozstrzygnięcie konkursu na dotacje przyznawane przez Województwo Małopolskie.

# Bogatsze zbiory muzeum w Chrzanowie

**W ubiegłym roku Muzeum w Chrzanowie pozyskało nowe eksponaty. Wśród nich są prawdziwe perełki: przedmioty związane z rodziną Loewenfeldów czy obraz Teodora Axentowicza.**

Jak informuje kustosz Anna Sadło-Ostafin, w ubiegłym roku przybyły 124 muzealia (71 darów i 53 zakupione przedmioty). Zostały podzielone między zbiory historii, sztuki, etnografii oraz archiwum grafiki i fotografii.

Zasoby muzeum powiększyły się też o materiały pomocnicze – 45 pozycji bibliotecznych oraz 25 opracowań naukowych.

Jednym z najciekawszych i najdroższych nabytków jest obraz Teodora Axentowicza „Dziewczyna w czerwonej chuście”. Pastelowe dzieło zostało zakupione dzięki dotacji gminy Chrzanów. Teodor Axentowicz to zmarły w 1938 roku profesor i rektor Akademii Sztuk Pięknych w Krakowie. Był także członkiem honorowym Towarzystwa Zachęty Sztuk Pięknych w Warszawie. Swoje prace wystawiał w całej Europie. Słynął głównie ze scen rodzajowych oraz portretów (zwłaszcza kobiet).

- Staramy się w miarę potrzeb kupować dzieła malarzy tej klasy, niekoniecznie związanych z naszym regionem. Kupiliśmy w ubiegłym roku także kolejny obraz pochodzą-



Dyrektor muzeum Kamil Bogusz

cego z Krza Henryka Uziembły – informuje kustosz Anna Sadło-Ostafin.

Inny nowy obraz na stanie placówki to dzieło Ireneusza Września z Białego Dunajca, który w ubiegłym roku miał wystawę w Chrzanowie. Podarował muzeum jeden ze swoich pejzaży.

Muzeum kupuje obrazy będące w ofercie dużych antykwariatów oraz dające pewność, że są to oryginały.

W minionym roku w zbiorach placówki znalazły się także ciekawe przedmioty codziennego użytku.

- Przybyły dwie brosze z połowy XIX wieku. Jedna z nich jest żałobna. Powiększyły kolekcję biżuterii żałobnej i patriotycznej, zapoczątkowanej przez Irenę Mazaraki. Pozyskaliśmy też szklankę, srebrną puderniczkę oraz urodziwą tabakierkę z błękitną emalią – wylicza kustosz dr Luiza Trybuś.



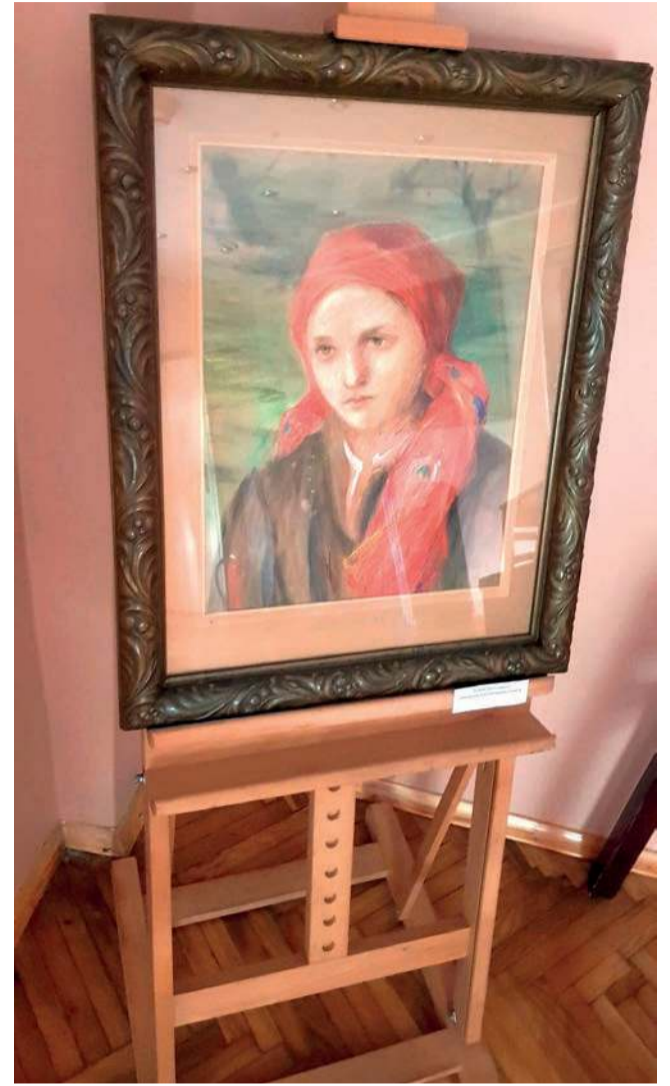
Nowo pozyskane przedmioty codziennego użytku

Nie zabrakło elementów garderoby i dodatków. Na prezentacji nowych nabytków można było zobaczyć na przykład ręczną, przedwojenną maszynkę do strzyżenia i maszynkę do ostrzenia żyłek. Ciekawym obiektem jest składana lampka powozowa.

Powiększyła się też kolekcja przedmiotów dotyczących rodziny Loewenfeldów, która

była właścicielami chrzanowskich dóbr.

- Chodzi o dwa programy Apollo Theatre w Londynie, którego założycielem i właścicielem był Henryk Loewenfeld. A także ekslibris Williama Loewenfelda przedstawiający dzisiejszy budynek główny muzeum – wyliczył dyrektor muzeum Kamil Bogusz.



Kupiony dzięki dotacji gminy obraz Teodora Axentowicza ma około stu lat

Do muzeum trafiły w ubiegłym roku 64 nowe dokumenty.

- Są świadectwem życia rodziny z Trzebini. Mamy na przykład świadectwo moralności czy pismo wyrażające zgodę na osiedlenie się adre-

sata w Trzebini. A także rachunek za maszynę do szycia Singer, zakupioną na alei Henryka w Chrzanowie – precyzuje Marta Gawor z działu historii i kultury regionu chrzanowskiej placówki.

**Marek Oratowski**

## Malują dźwięki, mają swój styl

**Niedzielny jubileusz zespołu „Słowem Malowane”, zorganizowany w Libiąskim Centrum Kultury, był wyjątkowym muzycznym świętem zarówno dla artystów, jak i publiczności.**

Formacja tworzy autorскую muzykę opartą na poetyckim słowie, nastrojowych melodiach i kameralnych aranżacjach. Wokalistką jest Klaudia Klimczak. Oprócz niej grupę tworzą: Wojciech Kuras, Mariusz Giza, Dariusz Uroda, Łukasz Bigaj i Jakub Połączarz.

Jubileusz dwóch lat działalności grupy uświetnili zaproszeni goście. Zaprezentowały się małe wokalistki Dalia Klimczak-Kawałek i Zuzanna Augustynek (to był jej sceniczny debiut). W duecie z Klaudią Klimczak zaśpiewał finalista ubiegłorocznego „Voice Senior” libiążanin Krzysztof Warzecha. Swoje wokalne umiejętności zaprezentowała także Justyna Legut. Na scenie pojawiła się skrzypaczka Rozalia Latko.

Jakie były początki grupy? - Inspirowaliśmy się twórczością libiąskiego poety Lesz-



Klaudia Klimczak w duecie z Krzysztofem Warzechą. Więcej zdjęć i wideo z koncertu można obejrzeć na [przelom.pl](http://przelom.pl)

ka Wawrzeńczyka, założyciela i wokalisty zespołu „Epilog”. Dla mnie był wielkim autorytetem. Jako mała dziewczynka nie do końca rozumiałam jego przesłanie, ale z czasem je poznałam. Dziękuję Bogu, że mam taki dar i mogę śpiewać oraz robię to z lekkością i całą sobą – mówiła ze sceny wokalistka Klaudia Klimczak.

Co było tą iskrą, która rozpałała drzemiący w niej talent?

Dwa lata temu z mamą (zadeklowała jej jeden z utworów) była na koncercie w Jastrzębiu. Słyszając piosenkę, jaką wykonywała niegdyś w szkole, usłyszała: „Ty byś to lepiej zaśpie-

wała...”. Poszła tym tropem. Najpierw wybrała się do burmistrza Jacka Latko z sugestią, że warto byłoby odtworzyć zespół „Epilog”. Zgodził się, proponując miejsce do prób w LCK. Wcześniej jednak trzeba było znaleźć muzyków.

- W ciągu trzech dni przy pomocy znajomego Tomasza Kurnyty udało mi się skompletować skład, który w ciągu dwóch lat trochę się zmieniał. Od początku, oprócz mnie, są w nim Mariusz Giza i Wojciech Kuras. Brat i synowie Leszka Wawrzeńczyka dali nam zielone światło, byśmy mogli korzystać z jego repertuaru we wła-



Członkowie zespołu po niedzielnym koncercie

snych aranżacjach, z dodatkami folkowymi – opowiedziała nam Klaudia Klimczak.

Zespół wykonuje też autorskie kompozycje. Sama wokalistka pisze teksty piosenek. O warstwę muzyczną dbają jej koledzy. Dla zespołu pisze także Sylwia Bieniek, autorka między innymi słów do utworu „Panie kochany”, który mieli okazję wysłuchać uczestnicy jubileuszu.

Zespół „Słowem Malowane” prezentował się przy różnych okazjach nie tylko w Libiążu. W Oświęcimiu i Chrza-

nowie uświetniał wydarzenia poetyckie.

Członkowie grupy cieszą się, że poezji śpiewanej słuchają zarówno starsi, pamiętający z młodości takie grupy, jak Stare Dobre Małżeństwo, jak i młodzi melomani.

- Na pewno jest dziś miejsce na taką muzykę. Świadczy o tym na przykład sukces zespołu „Cztery Pory Miłowania”, którego słucham i staram się na nim wzorować – zapewnia Klaudia Klimczak.

Pianista grupy Łukasz Bigaj z Trzebini, z którym rozma-

waliśmy po niedzielnym koncercie, jest tego samego zdania.

- Widać po frekwencji na koncertach, że ludzie chcą słuchać muzyki z przesłaniem, która nie jest preferowana przez tzw. mainstream – przekonuje. Dodaje, że już na pierwszej próbie w zespole poczuł się, jak ryba w wodzie.

Akordeonista Mariusz Giza mieszka w Bobrku.

- Miałem długą przerwę w granii, ale jakoś się wkomponowałem w zespół. Sprawia mi to satysfakcję – zapewnia.

**Marek Oratowski**

# Autobak i eSjotka – małe auta, wielka pomysłowość

**Dwaj pracownicy chrzanowskiego Fabloku – inżynier Leon Jakubczyk z Chrzanowa i mechanik Stanisław Sucheta z Jaworzna – niezależnie od siebie zbudowali po wojnie miniaturowe samochody, które wzbudzały sensację na ulicach polskich miast. Autobak i eSjotka były dowodem niezwyklej pomysłowości w czasach, gdy własne auto pozostawało dla większości Polaków nieosiągalnym marzeniem.**

Temat miniaturowego pojazdu w Chrzanowie został odkryty przez chrzanowskich muzealników przypadkiem, na zasadzie „po nitce do kłębka”. Przed Wszystkimi Świętymi w ubiegłym roku dyrektor Kamil Bogusz zainteresował się biografią spoczywającego na parafialnym cmentarzu Leona Jakubczyka. Okazało się, że to bardzo ciekawa postać.

## INŻYNIER Z LICZNYMI PATENTAMI

Leon Jakubczyk urodził się w 1899 roku w Nowej Wsi w powiecie Frysztat i był Czechem. Skończył szkołę podstawową (wtedy nazywaną obywatelską) w Nowym Jiczynie. Potem zdobywał zawodowe doświadczenie jako czeladnik ślusarski i tokarski w różnych firmach. Między innymi przez pewien czas pracował – już po odzyskaniu niepodległości przez Polskę – w Fabryce Cegielskiego w Poznaniu.

W 1925 roku przyjechał do Chrzanowa. Zatrudnił się w Pierwszej Fabryce Lokomotyw w Polsce Fablok. Najpierw pracował jako technik warsztatowy w wydziale montażu lokomotyw. Potem znalazł się w biurze technicznym.

W 1930 roku otrzymał polskie obywatelstwo. W zbiorach chrzanowskiego muzeum znajduje się dowód osobisty Leona Jakubczyka, wystawiony przed drugą wojną światową.

Jako delegat fabryki pojechał do Bułgarii, aby dopięć na miejscu wszystkie szczegóły techniczne związane z lokomotywami i parowozami, jakie w tamtym czasie wyjeżdżały z chrzanowskiej fabryki.

W czasie drugiej wojny światowej Leon Jakubczyk zaczął robić pierwsze rysunki konstrukcyjne wynalazków mających na celu poprawić byt osób mieszkających w Chrzanowie, choć wiedział, że ich realizacja może się odwlec w czasie – opowiadał dyrektor muzeum Kamil Bogusz na grudniowej konferencji naukowej zorganizowanej przez tę placówkę.

Po zakończeniu wojny inżynier Jakubczyk ukończył studia na Politechnice Śląskiej

w Gliwicach. Zajmował w Fabloku kierownicze stanowiska. Między innymi był kierownikiem sekcji konstrukcji pomocy i urządzeń warsztatowych w dziale głównego technologa.

Kilka lat temu siostrzeniec inżyniera przekazał do muzeum plik dokumentów. Były to między innymi dyplomy ukończenia szkół, a także materiały związane z konstrukcjami, nad którymi urodzony w Czechach mieszkaniec Chrzanowa pracował. Konstrukcjami tymi były m.in. hamownia do badania przekładni lokomotyw, urządzenie dźwigowe lakierni do przenoszenia parowozów na sąsiedni tor, szlifierki do załamywania zębów zużytych kół zębatach oraz prasa hydrauliczna do wytłaczania tulei cylindrycznych w parowozach. Wszystko to usprawniało pracę zakładu.

W zbiorach muzeum znajduje się także zdjęcie inżyniera jeżdżącego na skonstruowanym przez siebie rowerku.

Kilka swoich wynalazków udało mu się opatentować. Na tej liście znalazła się na przykład pralka mechaniczna. W latach powojennych taki sprzęt był prawdziwym luksusem.

## AUTOBAK ZDEZORGANIZOWAŁ RUCH W ŚRÓDMIEŚCIU KATOWIC

Dziełem jego życia był miniaturowy samochód. Pierwsze szkice pojazdu wykonał w 1944 roku. Samochód miał być nowoczesny, przyjazny i umożliwiać podróż na dłuższych trasach.

Udało mu się zbudować taki pojazd w 1948 roku. Silnik jego konstrukcji miał pojemność 125 cm<sup>3</sup>. Pojazd zużywał 3,5 litra paliwa na 100 km. Miał 2,25 metra długości, zaledwie 85 cm szerokości oraz 1,15 metra wysokości. Był niewiele większy od roweru. Ważył 125 kg i miał dwa miejsca.

Pojazd nie posiadał tablicy rozdzielczej. Kierowca manipulował jedynie starterem, pedałem gazu i hamulcami. Z boków auta znajdowały się małe otwory, z których wysuwały się strzałki sygnalizujące zamiar skrętu.

– Garażuje w przedpokoju mojego mieszkania na pierwszym piętrze, a potem znosimy go, jak wózek dziecięcy, schodami w dół – opowiadał o swoim wynalazku na łamach jednej z gazet.

Swoim pojazdem wybrał się w pierwszą dłuższą trasę na zakupy do Katowic. Wywołał taką sensację, że na pewien czas zdeorganizował ruch w śródmieściu. Gdzie tylko się pojawił, natychmiast zbierał się tłum ludzi chcących obejrzeć z bliska jego samochód. Był tak mały, że konstruktor nadał mu nazwę Autobak.

## JAKIE BYŁY REAKCJE PRZECHODNIÓW?

„Wstawić go do kiosku, niech się mały ogrzeje” – śmiało się jedni. „Nie kaszleć, bo się wywróci” – dowcipkowali inni na widok „najmniejszego samochodu świata”, jak został nazwany.

Faktycznie, przez pewien czas było to najmniejsze jeżdżące auto globu. Mogło rozwinąć prędkość 50 km/h. Bardzo dobrze trzymało się szosy, a wiraże pokonywało pewnie.

Inni kierowcy reagowali różnie. Jedni zatrzymywali swoje pojazdy i długo patrzyli za miniaturowym autem. Inni omijali je ostrożnie, obawiając się, by przypadkiem „małego nie przewrócić jakimś mocniejszym podmuchem wiatru” – jak czytamy w jednym z prasowych wycinków.

Doświadczenia uzyskane przy eksploatacji Autobaka konstruktor wykorzystał przy opracowywaniu nowej wersji pojazdu – w formie kabrioletu. Miał to być samochód znacznie wygodniejszy. Silnik chłodzony powietrzem o pojemności 250 cm<sup>3</sup> miał napędzać tylne koła przez zespół kół pasowych. Konstruktor zamierzał zastosować koła z oponami bezdętkowymi.

Nadwozie miało być wykonane z blachy duraluminiowej lub tworzywa sztucznego i wyglądać bardziej estetycznie niż pierwotna wersja Autobaka. Ulepszony pojazd miał ważyć jeszcze mniej – około 100 kg – i rozwijać prędkość do 85 km/h.

Niestety, nie udało się zbudować tej wersji. Powstał jedynie 30-centymetrowy drewniany model, który prawdopodobnie znajduje się w Jaworznie, oraz szkice konstrukcyjne.

Nie wiadomo także, gdzie znajduje się sam Autobak. Pracownicy muzeum prowadzą intensywne poszukiwania.

– Jest też takie prawdopodobieństwo, że pojazdu już nie ma. Na razie powstał jego wirtualny model 3D, być może uda się nam go wydrukować – zaznacza Kamil Bogusz.

W 1964 roku inżynier z Fabloku został odznaczony Krzyżem Komandorskim Orderu Odrodzenia Polski. Rok później przeszedł na emeryturę. Zmarł we wrześniu 1969 roku.

## ESJOTKA ZDEKLASOWAŁA KONKURENCJĘ

W sąsiednim Jaworznie powstał podobny pojazd. Zaprojektował go Stanisław Sucheta. Był to unikatowy mikrosamochód zbudowany od podstaw przez tego jaworzniackiego konstruktora.

Stanisław Sucheta urodził się w 1905 roku i był mechanikiem w stopniu czeladnika. Pracował jako mechanik w jaworzniackiej kopalni, a także był zatrudniony w chrzanowskim Fabloku.

W sierpniu 1939 roku uczestniczył w konwoju ciężarówek jadących z Fabloku do Warszawy. Pojazdy były zamówione przez Ministerstwo Spraw Zagranicznych. Niedługo potem został zmobilizowany do wojska i uczestniczył w ewakuacji ministerstwa do Rumunii, z ministrem Józefem Beckiem na czele. Prawdopodobnie spędził z nim Wigilię 1939 roku. Udało mu się później wrócić do Jaworzna.

Projekt budowy samochodu rozpoczął jeszcze przed wybuchem wojny. Zaczął groma-



Prezentacja eSjotka po renowacji miała miejsce w grudniu ubiegłego roku w jaworzniackim muzeum

dzić części mechaniczne potrzebne do konstrukcji pojazdu. W czasie okupacji wynosił potajemnie z kopalni metalowe elementy konstrukcyjne. Ręcznie kształtował je na kowadło, nadając karoserii fantazyjny kształt.

– Sam nie wykonał jedynie kół, silnika ani skrzyni biegów. Pochodziły z przedwojennego motocykla produkowanego w Katowicach o nazwie MOJ. Budowę rozpoczął w 1942 roku, gdy pracował w kopalni Fryderyk August, dziś Piłsudski. Wzorował się na światowych trendach motoryzacyjnych. Jego pojazd miał na przykład instalację elektryczną wzorowaną na Chevroletach – opowiadał niedawno w Chrzanowie Adrian Rams z Muzeum Miasta Jaworzna.

Pojazd miał światła mijania, długie i stopu, kierunkowskazy oraz oświetlenie tablicy rejestracyjnej. Prąd pochodził z 6-woltowego akumulatora.

Samochód został ukończony w 1946 roku. Miał 2,4 metra długości, 1,45 metra szerokości i ważył 140 kg. Rozwijał prędkość do 65 km/h.

Pojawiły się jednak problemy z jego rejestracją. Konstruktor musiał m.in. udowodnić, że pojazd nie jest mieniem poniemieckim. Ostatecznie nie udało się go zarejestrować.

Stanisław Sucheta, jako członek Automobilklubu Polskiego, uczestniczył w rajdach. Dzięki temu uzyskiwał czasowe pozwolenie na poruszanie się pojazdem, co wykorzystywał do przejażdżek własnoręcznie wykonanym samochodem.

Co ciekawe, nazwa eSjotka jest marketingowa, ale nie przypadkowa. Sam konstruktor nazywał swój pojazd SJ – od swoich inicjałów oraz nazwy rodzinnego miasta. Kilkadziesiąt lat później okazało się, że SJ to także litery znajdujące się na tablicach rejestracyjnych pojazdów w Jaworznie.

Przed wojną w Polsce jeździło zaledwie 4–5 tysięcy samochodów osobowych. Po wojnie sytuacja nie uległa poprawie, ponieważ przeciętnego Polaka nie było stać na zakup auta. Dlatego wielu konstruktorów budowało tzw. „samą”, czy-



Leon Jakubczyk

Wizualizacja Autobaka, wykonana przez tyszanina Radka Greca



Autobak stoi przy domu konstruktora

li pojazdy wykonane własnoręcznie.

## ŻMUDNA RENOWACJA PRZYNIOSŁA EFEKTY

W 1952 roku jaworzniak został zaproszony przez Polski Związek Motorowy do udziału w ogólnopolskim konkursie mikrosamochodów. Konkurs obejmował próbę szosową, rozruch silnika, hamowanie oraz przyspieszanie.

Samochód Stanisława Suchety zdeklasował konkurencję. Pokonywał nawet strome wzniesienia. Konstruktor wjechał nim m.in. na Obidową w Gorcach. Oprócz udziału w rajdach eSjotka służyła także do rodzinnych wycieczek.

– Pojazd trafił do nas mocno podniszczony i skorodowany. Przez ostatnie 40 lat był nieużywany, stał w rodzinnym garażu i niszczał. Na szczęście rodzina przekazała pojazd do naszego muzeum. Podjęliśmy się

kosztownej renowacji – tłumaczył Adrian Rams.

Muzealnicy z Jaworzna skontaktowali się z Centrum Kształcenia Zawodowego w Jaworznie. Powstał pomysł, aby uczniowie technikum podjęli się renowacji zabytkowego samochodu. Pojazd autorstwa Stanisława Suchety stał się dla nich „żywym laboratorium”. Młodzi mechanicy pracowali nad maszyną, która nie posiadała instrukcji, katalogu części ani gotowych schematów.

Renowacja objęła prace blacharskie i mechaniczne, wykończenie wnętrza oraz rekonstrukcję detali. Wiele elementów wymagało ręcznego dopasowania i odtworzenia. Wymagało to nie tylko wiedzy technicznej, ale także dużej pomysłowości.

Dzisiaj odnowiony pojazd jest dostępny dla zwiedzających.

Marek Oratowski

# Bezrobocie od nowa

## POWIAT CHRZANOWSKI.

Na koniec stycznia 2026 r. w ewidencji osób bezrobotnych Powiatowego Urzędu Pracy w Chrzanowie figurowało 2850 osób. Od grudnia przybyło 176 mieszkańców bez pracy.

Rok temu w rejestrze było o 367 osób mniej. Największą dynamiką przyrostu osób bez pracy jest w gminie Libiąż. W ciągu roku przybyło ich 22 procent. Dla porównania – ten wskaźnik w Babicach wyniósł 17 procent, w Chrzanowie 16 procent, w Trzebini 10 procent oraz w Alwerni 9 procent.

Stopa bezrobocia w powiecie chrzanowskim wynosi 7 procent. Ostatni raz tyle osób w rejestrach chrzanowskiego PUP-u było w marcu 2023 roku. Dla porównania – w skali Polski jest 6 procent bezrobotnych, a w Małopolsce ten wskaźnik sięga 4,7 procent.

Większość osób bezrobotnych (91,4 procent) w powiecie chrzanowskim stanowią poprzednio pracujący. Osoby zwolnione z przyczyn zakładu pracy to 4,5 procent zarejestrowanych.

Na koniec stycznia 2026 roku najliczniejsze grupy stano-

wili długotrwale bezrobotni (1256 osób), osoby bez kwalifikacji zawodowych (806 osób), mieszkańcy powyżej 50. roku życia (763 osoby) oraz młodzi do 30. roku życia (626 osób). Tylko co ósmy zarejestrowany ma prawo do zasiłku.

W styczniu 2026 roku w PUP zarejestrowano i zgłoszono do ubezpieczenia zdrowotnego

405 osób. W tym samym czasie z ewidencji bezrobotnych wyłączono 228 osób. Podobnie jak w miesiącach poprzednich najczęstszą przyczyną wyłączenia było podjęcie pracy (150 osób). Natomiast 37 osób zostało wyłączonych z powodu nieutrzymywania kontaktu z urzędem co najmniej raz na 90 dni.

W styczniu pracodawcy zgło-

sili 434 wolne miejsca pracy i aktywizacji zawodowej, 6 powiadomień o powierzeniu wykonywania pracy obywatelowi Ukrainy oraz 54 oświadczenia o powierzeniu wykonywania pracy innemu cudzoziemcowi.

Jak tłumaczą specjaliści, wzrost bezrobocia wynika głównie z czynników sezonowych oraz osłabienia popytu

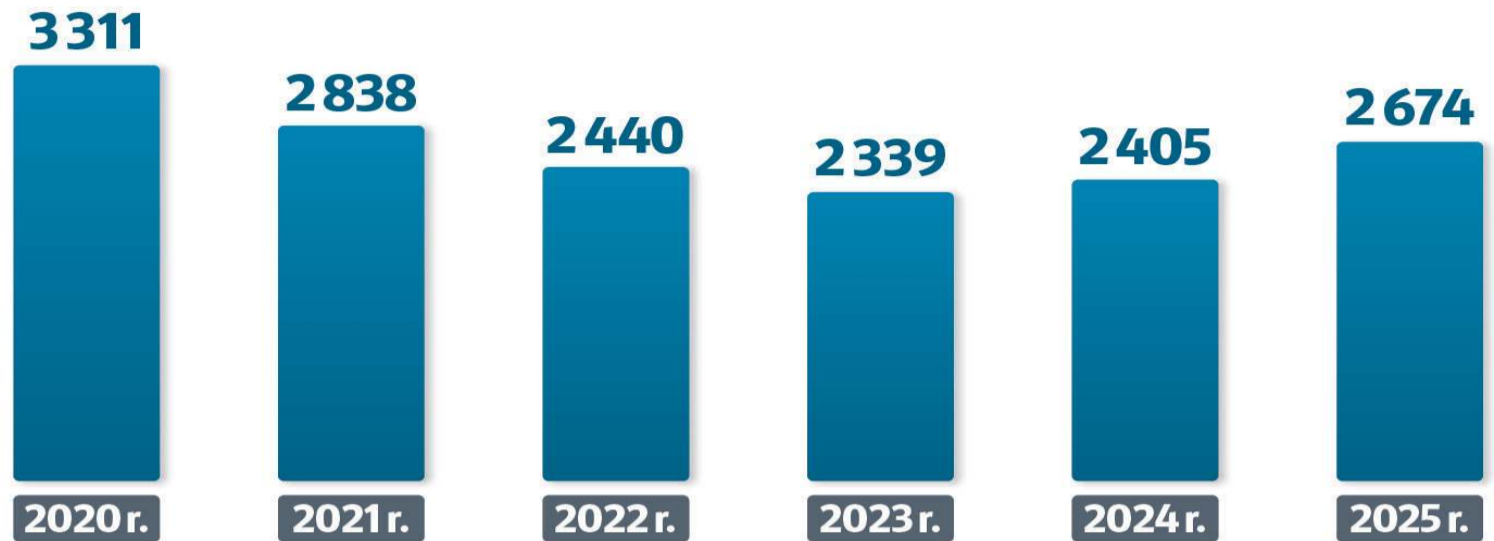
na pracę. Początek roku tradycyjnie przynosi spadek aktywności rekrutacyjnej, wygasanie umów terminowych i ograniczenie prac sezonowych, zwłaszcza w budownictwie i usługach. Jednocześnie firmy zachowują ostrożność w zatrudnianiu z powodu wolniejszego wzrostu gospodarczego i rosnących kosztów. Spadła

liczba nowych ofert, a trudniejszą sytuację odczuwają szczególnie osoby młode, wchodzące na rynek pracy. Nie bez znaczenia dla gorszych statystyk pozostaje także ubiegłoroczna zmiana przepisów. Obecnie trudniej wyrejestrować osobę niewykazującą aktywności w poszukiwaniu pracy.

(MO)

## BEZROBOTNI W POWIECIE CHRZANOWSKIM

Dane na 31.12 każdego roku, Źródło: Powiatowy Urząd Pracy w Chrzanowie



## Libiąż liderem hojności dla urzędników

**Ponad 714 tys. zł w Trzebini, ponad 630 tys. zł w Libiążu i ponad 1,1 mln zł w Chrzanowie – takie kwoty przeznaczyły samorządy powiatu chrzanowskiego na nagrody dla urzędników. Same liczby niewiele jednak mówią. Dopiero przeliczenie wydatków na jednego mieszkańca pokazuje, które gminy były naprawdę najbardziej hojne.**

Dane publikowane co roku przez profil Sześcián, pozwalają porównać politykę nagrodową samorządów w regionie. Sprawdziliśmy, jak na tym tle wypadają gminy powiatu chrzanowskiego i czy wyróżniają się na tle sąsiadów.

### NAJWIĘKSZE KWOTY W CHRZANOWIE I TRZEBINI

Nominalnie liderem nagrodzania jest gmina Chrzanów. Magistrat przeznaczył na nagrody aż 1 174 724 zł przy niespełna 44 tysiącach mieszkańców. Drugie miejsce pod względem łącznej kwoty zajmuje Trzebinia – ponad 714 tys. zł (kwota netto), a tuż za nią Libiąż z pulą 631 419 zł.

Na dalszych pozycjach znalazły się Alwernia – 266 600 zł oraz Babice – 203 700 zł brutto.

Starostwo Powiatowe w Chrzanowie wydało na nagrody ponad 616 tys. zł, jednak w tym przypadku kwotę warto odnieść do całego powiatu liczącego ponad 118 tys. mieszkańców.

### KTO JEST NAJHOJNIEJSZY PO PRZELICZENIU NA MIESZKAŃCĄ?

Znacznie ciekawszy obraz widać po zestawieniu wydatków z liczbą mieszkańców. W takim ujęciu zdecydowanym liderem okazuje się Libiąż. Ponad 630 tys. zł nagród przy niespełna 21 tys. mieszkańców oznacza oko-

ło 30 zł na osobę – to najwyższy wynik w powiecie.

Drugie miejsce zajmuje gmina Chrzanów – blisko 27 zł na mieszkańca. Dalej plasują się Babice i Trzebinia z wynikiem około 22 zł na osobę, a także Alwernia – niespełna 22 zł.

Najniższy wskaźnik ma starostwo powiatowe – około 5 zł na mieszkańca powiatu. Warto jednak pamiętać, że porównanie urzędu powiatowego z gminami zawsze jest obciążone dużą różnicą skali.

### JAK POWIAT CHRZANOWSKI WYPADA NA TLE SĄSIADÓW?

Dla porównania, gmina Krzeszowice w sąsiednim powiecie krakowskim przeznaczyła na

nagrody 386 750 zł, co daje około 12 zł na mieszkańca. Oznacza to, że większość gmin powiatu chrzanowskiego nagradzała swoich urzędników wyraźnie hojniej niż Krzeszowice.

Różnice widać szczególnie w porównaniu z Libiążem czy Chrzanowem, gdzie poziom nagród na mieszkańca jest ponad dwukrotnie wyższy. Nawet mniejsze gminy powiatu chrzanowskiego – Babice czy Alwernia – przekraczają poziom Krzeszowic.

### DUŻE RÓŻNICE W POLITYCE NAGRÓD

Zestawienie pokazuje, że polityka nagrodowa samorządów różni się znacząco nawet w ob-

rzebie jednego powiatu. Wydatki na mieszkańca wahają się od kilku do około 30 zł, co oznacza kilkukrotne różnice między urzędami.

Nie musi to jednak oznaczać wyłącznie większej hojności – na wysokość nagród wpływa m.in. liczba pracowników, struktura urzędu, dodatkowe zadania czy sytuacja budżetowa danej gminy.

Jedno jest pewne: jeśli spojrzeć na powiat chrzanowski jako całość, trudno mówić o oszczędnościowym podejściu do nagród. Większość gmin plasuje się raczej w górnej części regionalnej stawki, a liderem hojności pozostaje Libiąż.

(AM)

OGŁOSZENIE

**SKŁAD WĘGLA tresko TRZEBINIA**

AUTORYZOWANY DYSTRYBUTOR  
POŁUDNIOWY KONCERN WĘGLOWY  
POMAGAMY W ZAKUPIE WĘGLA ZE SKLEPU PGG  
KWALIFIKOWANY DOSTAWCA WĘGLA PGG S.A.

**Oferujemy węgiel:**  
Kostka, Orzech, Groszek, Groszek 5-25mm, a także Pellet.

**WĘGIEL WOKOWANY DOSTĘPNY BEZ ZBĘDNYCH FORMALNOŚCI**

32 753 68 05  
504 279 654

Trzebinia  
ul. 1 Maja 61

pon.-pt. 6 - 16  
sob. 6 - 13

P.P.U.H. Sowosz Sp. z o.o.  
**TARTAK**  
USŁUGI TARTACZNE

Więzby dachowe  
Tarcica  
Łaty, kontrłaty

Sztachety ogrodowe  
IMPREGNACJA  
Schody Młynarskie

32-551 Jankowice k. Zatora  
ul. Wadowicka 86  
tel. 33 841 25 59  
e-mail: zamowienia@sowosz.pl www.sowosz.pl

**BOSTAR KRZESZOWICE**

**Zapraszamy do naszych składów.**  
**W ofercie posiadamy węgiel w sortymentach kostka, orzech, ekogroszek.**  
**ZAPEWNIAMY TRANSPORT**

Skład opału  
Krzeszowice, ul. Zagrody 5  
info@bostar.com.pl  
tel. 12 258 39 55,  
664 280 615

Skład opału i materiałów budowlanych w Regulicach  
tel. 12 283 11 20,  
728 804 061

**www.bostar.com.pl**

## KINA

## SZTUKA, Chrzanów, ul. Broniewskiego 4, tel. 32 623 30 86

- Orzełek Iggy - 19.02. godz. 15:00
- Wichrowe wzgórze - 19.02. godz. 17:00, 20:00; 21.02. godz. 20:00; 22-26.02. godz. 17:00, 20:00
- Miss Moxxy. Kocia ekipa - 22-26.02. godz. 15:00

## SOKÓŁ, Trzebinia, ul. Kościuszki 74, tel. 32 611 06 21

- Wichrowe Wzgórze - 19.02. godz. 17:00; 20.02. godz. 20:30; 21.02. godz. 19:30; 22.02. godz. 15:00; 24.02. godz. 18:15; 25-26.02. godz. 16:00
- Dalej jazda 2 - 19.02. godz. 19:45; 20.02. godz. 18:15; 21.02. godz. 15:00; 22.02. godz. 17:45; 24.02. godz. 16:00; 25.02. godz. 21:00; 26.02. godz. 18:45
- Piep zyc Mickiewicza 3 - 20.02. godz. 16:00; 21.02. godz. 17:15; 22.02. godz. 20:15; 24.02. godz. 20:45; 25.02. godz. 18:45; 26.02. godz. 21:00

## KINOBIK

- Człowiek na torze - 23.02. godz. 18:00, wstęp wolny, seans dla widzów dorosłych

## ALE! KINO, Libiąż, ul. Górnicza 1, tel. 32 627 12 62

- Kicia kocia w podróży - 20-23.02. godz. 14:00; 28.02. godz. 14:00; 1-2.03. godz. 14:00
- Orzełek Iggy - 20-23.02. godz. 15:00
- Skażenie - 20-23.02. godz. 17:00
- Wichrowe wzgórze - 20-23.02. godz. 19:00; 28.02. godz. 15:00; 1-2.03. godz. 15:00
- Dalej jazda 2 - 27.02. godz. 18:00; 28.02. godz. 17:00; 1-2.02. godz. 17:00
- Krzyk 7 - 27.02. godz. 20:00; 28.02. godz. 19:00; 1-2.02. godz. 19:00

## FILM

## WICHROWE WZGÓRZA

Nowa adaptacja „Wichrowych Wzgórz” wchodzi do kin mniej więcej co 10-15 lat. Dlaczego Emerald Fennell, brytyjska aktorka i reżyserka, której największym osiągnięciem jest jak dotąd brawurowa „Obiecująca młoda kobieta” zdecydowała się kolejny raz przenieść klasyczną książkę Emily Brontë na ekran? I czym jej ekranizacja się wyróżnia?

Zaczyna się mocno i okrutnie. Nastoletnia Catherine przygląda się dla rozrywki publicznie wieszaniu rzeźmieszka, które odbywa się w iście karnawałowym nastroju. Wkrótce ojciec, utracusz i hazardzista daruje Cathy przybłądę Heathcliffa. Wychowywani razem od dziecka, związani przyjaźnią, która zamienia się w pączkujące uczucie są świadkami powolnego upadku posiadłości ojca i jego samego. Gdy Cathy staje się dorosłą kobietą, jedyną nadzieją na życie w dostatku stanie się dla niej małżeństwo z dobrodusznym i bogatym Lintonem. Tylko, że serce Cathy wciąż bije dla dzielnego Heathcliffa.

Są w tym filmie momenty olśniewające – zbudowane głównie dzięki zderzeniu baśniowych, wystudiowanych zdjęć z makabrycznym humorem, który jest znakiem rozpoznawczym Fennell. Nieźle działa też metafora teatru i lalek, którymi stają się bohaterowie. Niestety o wiele częściej z ekranu wieje nudą. Margot Robbie, skądinąd świetna aktorka, wyraźnie nie ma pomysłu na kreację Cathy. Brakuje również chemii pomiędzy nią a Jacobem Elordi, bezskutecznie próbującym budować powściązonymi spojrzami osobność Heathcliffa. Klimat zbudowany na początku szybko przeradza się w konwencję melodramatu klasy B. W efekcie zatrzymujemy się w pół drogi pomiędzy głosem autorki a klasyczną adaptacją, która niestety niewiele wnosi w cały adaptacyjny serial. **Tomasz Jurkiewicz**



## KONCERTY

## SZANTY TRZEBINIA 2026 - MAREK SZURAWSKI Z SYNEM

- 20 lutego godz. 18.00, Dwór Zieleniewskich w Trzebinie. Bilety: 60 zł.

**Marek Szurawski** wraz z Ryszardem Muzajem, Jerzym Porębskim i Januszem Sikorskim założył grupę szantową Stare Dzwony, która zapoczątkowała modę na profesjonalne śpiewanie szant w Polsce.

**Filip Dąbrowski** jako członek duetu „Shanty Roots” kontynuuje tradycję marynistycznej muzyki, przynosząc współczesne interpretacje klasycznych szant i pieśni morskich.

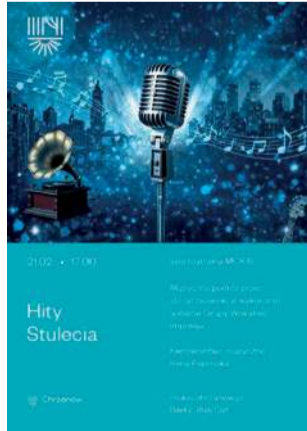


## HITY STULECIA

- 21 lutego godz. 17:00, sala teatralna Miejskiego Centrum Kultury i Sztuki w Chrzanowie. Koncert w wykonaniu solistów Grupy Wokalnej Impresja pod kierunkiem instruktorki **Ireny Paprockiej**. Bilety: 15 zł.

„Hity Stulecia” to wyjątkowy koncert, będący muzyczną podróżą przez sto lat piosenki – od lat 20. XX wieku aż po czasy współczesne. To spotkanie z utworami - polskimi i zagranicznymi - które zapisały się w pamięci kolejnych pokoleń i do dziś poruszają swoją prostotą i siłą przekazu.

Wystąpią m.in.: **Izabela Łyszczarz, Dorota Pietraszek, Patrycja Witkowska oraz Wiktor Staniszweska**. Koncert wzbogacą przygotowane specjalnie na tę okazję niezwykle duety i tria, ukazujące dialog między głosami, epokami i muzycznymi charakterami.



**KONCERT DLA KOBIET - ZESPÓŁ CIUPAGA** - 6 marca godz. 16:00, 18:00. Bilety 20:00 zł.

## IMPREZY

**DZIEŃ KOBIET W LCK „CELEBRUJĄC KOBIECOŚĆ”**, Libiąskie Centrum Kultury. Cykl wyjątkowych spotkań i warsztatów z okazji Dnia Kobiet, które pozwolą zadbać o ciało, emocje i kreatywność:

- 6.03. godz. 17:00-18:00, Scena Młodych LCK, „Taniec zmysłu” – warsztaty tańców latynoskich.
- 13.03. godz. 18:00-19:30, Scena Młodych LCK, „Ruch, oddech i aromaterapia” – kobiece narzędzia na stres i emocje.
- 20.03. godz. 17:00-19:00, Kawiarnia Nisza LCK, „Kwiaty, wino i sztuka” – warsztaty malarstwa.
- 27.03. godz. 17:00-19:00, Galeria Sztuki Wszelkiej, „Kobiety portret” – warsztaty fotografii.

Koszt udziału w jednym wybranym warsztacie: 20 zł. Liczba miejsc jest ograniczona. Zapisy do 27 lutego (tel. 32 627 12 62 w. 15) lub w LCK.

**DZIEŃ KOBIET W RYTMIE TAŃCA** - 14 marca godz. 18.00, Libiąskie Centrum Kultury, Świetlica w Kosówkach. Zabawę taneczną poprowadzi Aninka Dance Fit. W programie: zabawa taneczna, poczęstunek, pokaz UV show. Zapisy do 10 marca. Bilety: 190 zł.

**CHRZANOWSKI DZIEŃ KOBIET 2026 „Odważna-Uważna-Ważna** - 14 marca godz. 14:00, Miejska Biblioteka Publiczna w Chrzanowie; oficjalne powitanie o godz. 15:00.

## Program:

- 14:30- 16:00** - STREFA DOBROSTANU KOBIET, miniwarsztaty prowadzone przez Dominikę Hapek
  - 15:30** - DOTYK WĘŻA, egzotyczny pokaz kostiumów autorstwa Studio Fotograficzne Zielony Kadr Marta Pietrzyk
  - 14:00-17:00** - WYMIANA UBRAN SWAP
  - 17:30-18:45** - Spotkanie z Marzeną Rogalską
  - 18:45** - EXOTIC DANCE, pokaz tańca Power Studio Gabriela Warzecha
  - 16:30** - KOSOWSKA FASHION, pokaz kolekcji ubrań Anety Kosowskiej
  - 19:00-19:45** - KONCERT ZESPOŁU LUDZIE
  - 14.03-30.04** - WYSTAWA (U)WAŻNOŚĆ – TO ODWAGA, wystawa fotograficzna autorstwa Doroty Stokowiec
- Ponadto:** stoiska warsztatowe, rękodzielnicze, konsultacje, make-up, wizaż, fryzjer, stylizacje, zabiegi, pielęgnacja, prezentacje, sesje fotograficzne, porady ekspertów, warsztaty, masaże (od 14:00 do 17:00).

## SPOTKANIA WYKŁADY

**WSZECHNICA CHRZANOWSKA: KULINARIA W LITERATURZE I SZTUCE** - 20 lutego godz. 17:00, Miejska Biblioteka Publiczna w Chrzanowie.

Wykład połączony z prezentacją poświęcony temu, jak kulinaria obecne w literaturze i sztuce potrafią odświeżać głębokie warstwy kultury, emocji i codziennych doświadczeń. Spotkanie poprowadzi **Wiesława Molik-Bąk**.

**SPOTKANIE W RAMACH DYSKUSYJNEGO KLUBU FILMOWEGO „SIÓDMY KONTYNET”** - 20 lutego godz. 18:00, sala kinowa w bibliotece w Krzeszowicach (ul. Szkolna 6). W programie projekcja filmu „Perfect days” z 2023, w reżyserii Wima Wendersa. Dyskusję po filmie poprowadzi **Urszula Honek**.

**STOWARZYSZENIE KEHILA TRZEBINIA** - zaprasza na spotkanie z okazji Dnia Pamięci Polaków Ratujących Żydów podczas okupacji niemieckiej - **24 marca o godz. 11:00, w Kinie „Sokół” w Trzebinie**, przy ul. Kościuszki 74. Program spotkania: wykład dr. Romana Gieronia, historyka, pracownika IPN Oddz. w Krakowie, pt. „Zagłada Żydów w dystrykcie krakowskim w l. 1939-1945”; prezentacja multimedialna nt. Zagłady i historii pomocy udzielonej przez polską rodzinę Chucherków i małżeństwo Noworytów żydowskiej rodzinie Feilerów, emisja świadectwa ocalałego Bernarda Feilera, emisja wywiadu z ocalałym Jackiem Feilerem i jego synem, spotkanie z potomkami osób, które udzielały pomocy Żydom. Wstęp bezpłatny, ale obowiązują zapisy na adres: **kehilatrzebinia@gmail.com** lub telefonicznie **790 219 546**.

**WSZECHNICA CHRZANOWSKA: ŻOŁNIERZE I WOJNY ŚWIATOWEJ Z ZIEMI CHRZANOWSKIEJ** - 27 lutego o godz. 17.00, Miejska Biblioteka Publiczna w Chrzanowie.

Wykład wygłosi: Ks. dr Grzegorz Łopatka. Tematem spotkania będzie udział żołnierzy polskich w I wojnie światowej ze szczególnym uwzględnieniem mieszkańców powiatu chrzanowskiego. Zostaną przybliżone losy żołnierzy z okolicy, którzy brali udział w Wielkiej Wojnie. Zaprezentowana zostanie również książka autora: „ŻOŁNIERZE WIELKIEJ WOJNY Z PŁAZY I OKOLICY”.

**Ks. dr Grzegorz Łopatka** - wyświęcony na kapłana w Krakowie w 1989 roku. W 2000 roku uzyskał stopień doktora teologii w specjalności nauk biblijnych na Uniwersytecie Papieskim Jana Pawła II w Krakowie. Obecnie pełni posługę proboszcza w Płazie.

## SPEKTAKLE

**WESELE** - 2 marca godz. 17:45, Dom Kultury „Sokół” w Trzebinie. Spektakl w wykonaniu Teatru Ludowego Tradycja z Okleśnej. Bilety: 10 zł.

**KOCHAĆ TO NIE GRZECH - KABARET SIEDMIU WSPANIAŁYCH** - 6 marca godz. 17:00, klub Stara Kottownia w Chrzanowie. Wstęp wolny. Spektakl przygotowany z myślą o święcie zakochanych oraz Dniu Kobiet. Zabierze widzów w podróż pełną śmiechu, prezentując skecze i piosenki w klimacie retro, ale w zupełnie nowej, świeżej aranżacji. Kabaret Siedmiu Wspaniałych tworzą uczestnicy zajęć teatralnych Akademii Seniora działającej przy domu kultury w Chrzanowie pod okiem Wojciecha Czarnoty.

## WYSTAWY

**MICHAŁ BOGUCKI - MALARSTWO** - wernisaż 19 lutego o godz. 18:00, Galeria Vauxhall w Krzeszowicach. Wystawę można będzie oglądać do 1 kwietnia.

# Naukowy festiwal pełen atrakcji w liceum w Chrzanowie

**I Liceum Ogólnokształcące oraz Liceum Ogólnokształcące dla Dorosłych w Chrzanowie zapraszają na Festiwal Naukowy „Noc w Liceum”. To propozycja dla wszystkich ciekawych świata – bez względu na wiek. Wydarzenie odbędzie się 27 lutego w budynku liceum przy ul. Piłsudskiego 14. Początek o godz. 16.00.**

Udział we wszystkich zajęciach jest **bezpłatny**. Poza wykładami i warsztatami na uczestników czekać będą także dodatkowe atrakcje: **dwie kawiarenki** (w holu na pierwszym i drugim piętrze nowego skrzydła) oraz **ruletka z nagrodami** w starym skrzydle budynku – w formie quizu sprawdzającego wiedzę.

Program wydarzenia jest bardzo bogaty, ale szczególną uwagę warto zwrócić na widowiskowe warsztaty „**Magia Chemii: eksplozje, kolory i zmiany stanu**” oraz efektowne zapowiadające się **Fiżyczne Science Show**, które udowodni, że nauka potrafi zachwycać jak prawdziwe widowisko. Na miłośników nowych technologii czekają **pokazy druku 3D oraz okulary VR**, a osoby zainteresowane światem przyrody mogą wybrać **mikroskopowanie** lub wykład o roślinach, które potrafią robić prawdziwe „show”.



Nie zabraknie również propozycji dla fanów historii i literatury – od „**Zagadek historii**”, przez spotkanie z tekstem **Kroniki Galla Anonima**, aż po wykład „**Gra o Tron – droga do zjednoczenia**”. Dla tych, którzy lubią logiczne łamigłówki, przygotowano m.in. zajęcia „**Piękny umysł – gry i zagadki logiczne**” oraz **matematyczne ciekawostki**.

W programie znalazły się też atrakcje językowe i kulturowe: **quizy Kahoot po angielsku**, zabawy słowne oraz interaktywna gra „**QR Quest: The English Adventure Night**”, podczas której uczestnicy - z telefonami w rękach - będą rozwiązywać zadania i odkrywać kolejne zagadki. Zainteresowanie mogą wzbudzić także spotkania poświęcone modzie - od **francuskiej elegancji po współczesne inspiracje z Włoch**.

Ważną częścią wydarzenia będą również praktyczne warsztaty, m.in. **origami** oraz szkolenie z **resuscytacji krążeniowo-oddechowej**.

Szczegółowy program całego wydarzenia prezentujemy na [przelom.pl](http://www.przelom.pl)

Michał Bogucki to malarz, performer, autor polichromii i witraży. Uzyskał dyplom Akademii Sztuk Pięknych w Warszawie w pracowni Stefana Gierowskiego. Jego twórczość od lat oscyluje wokół tematów egzystencjalnych, duchowych i społecznych. Istotne miejsce w dorobku twórczym Michała Boguckiego zajmuje również działalność wystawiennicza. Był komisarzem i scenografem wystaw Jerzego Nowosielskiego w Warszawie, Olsztynie, na Zamku Książ w Wałbrzychu, we Lwowie, Wilnie, Moskwie, Santiago de Compostella, Walencji, Saragossie, Barcelonie i w Bukareszcie.

**WYSTAWA FOTOGRAFII HUBERTA SARKA „BLISKO NATURY” ORAZ WYSTAWA MALARSTWA KATARZYNY JĘDRUSIK „HORYZONTY RÓWNOWAGI”** - wernisaż 4 marca godz. 17.30, Libiąskie Centrum Kultury, Galeria Sztuki Wszelkiej. Wstęp wolny.

**JAKUB BYRCZEK (WYSTAWA FOTOGRAFII)** - Galeria Sztuki Na Styku w Miejskim Centrum Kultury i Sztuki w Chrzanowie. Ekspozycja potrwa do 27 lutego.

Prezentowane fotografie są efektem wieloletniej pasji Jakuba Byrczka – artysty fotografika, doktora sztuk filmowych i fotografii, pedagoga, ale także człowieka głęboko zakorzenionego w tradycji górniczej. Jego osobiste doświadczenia oraz rodzinne dziedzictwo sprawiły, że z niezwykłą wrażliwością zgłębiał symbole, rytuały i ikonografię związane z górniczym światem.



**WYSTAWA CZASOWA „PUNKOWE DUSZE, ŁADNE SWETERKI... 40 LAT PÓŹNIEJ. SZTYWNY PAL AZJI**, Muzeum w Chrzanowie, Oddział Wystaw Czasowych „Domu Urbanicyka”. Wystawę można oglądać do 8 marca.

# Polacy kontra Czesi i Słowacy 9 lat minęło jak jedna runda

W hali sportowej w Chrzanowie odbył się Turniej Trzech Narodów w Piłce Ręcznej w kategorii Dzieci, który zgromadził młodych zawodników z trzech państw Europy Środkowej.



Reprezentacja UMKS-PMOS Chrzanów

W sportowej rywalizacji udział wzięły drużyny ze Słowacji (MSK Povazska Bystrica, MHAK Martin), Czech (HCB Karvina, KH Koprivnice) oraz Polski – gospodarz UMKS-PMOS Chrzanów oraz Grunwald Ruda Śląska.

Zespół UMKS-PMOS Chrzanów zaprezentował się bardzo solidnie, odnosząc trzy zwycięstwa w czterech spotkaniach.

Na inaugurację turnieju gospodarze pokonali HCB Karvina 17:15, następnie po wyrównanym meczu ulegli MSK Povazska Bystrica 15:17. W kolejnych pojedynkach chrzanowianie pokazali charakter, wygrywając z KH Koprivnice 23:21, a w czwartym spotkaniu pokonując MHAK Martin 14:11.

Ostatecznie turniej wygrała drużyna Grunwaldu Ruda Śląska, która zdobyła komplet 12 punktów. Gospodarze z Chrzanowa uplasowali się na drugim miejscu z dorobkiem 9 punktów. Podium uzupełnił zespół HCB Karvina z dorobkiem sześciu punktów.

MP

## Zostawił serce na macie i sięgnął po złoto

**Natan Kaczmarek z Trzebini sięgnął po tytuł Mistrza Śląska w Judo U13 w kategorii –46 kg, potwierdzając swój talent, ciężką pracę i sportowy charakter.**



Natan Kaczmarek. FOT. Archiwum fotograficzne zawodnika

Zawodnik jest wychowankiem KS Judo Kangury Trzebinia, a obecnie reprezentuje barwy UKS Judo Mysłowice.

Mistrzostwa Śląska zgromadziły czołowych zawodników regionu, a rywalizacja stała na bardzo wysokim poziomie. Turniej był pełen dynamicznych walk, efektywnych rzutów i zaciętych po-

jedynków, w których o zwycięstwie często decydowa-

ły detale. Natan od pierwszych walk imponował koncentracją, pewnością siebie oraz dojrzałością taktyczną. Każdy pojedynek to pokaz determinacji, waleczności i ogromnego serca zostawionego na macie. Finałowa walka była prawdziwym testem charakteru – zakończonym zasłużonym zwycięstwem i złotym medalem.

To wielki powód do dumy nie tylko dla samego zawodnika, ale także dla jego pierwszego klubu – KS Judo Kangury – który od lat szkoli młode talenty i kładzie nacisk na solidne podstawy techniczne oraz wychowanie sportowe.

MP

## Od kadry Polski po parafialne podziemia

**Młodzi, ambitni i pełni energii – tak w skrócie można opisać lokalnych sportowców, którzy w ostatnich tygodniach zdobyli medale, awanse i powołania do kadry narodowej.**

**TRZEBINIA W KADRZE NARODOWEJ KICKBOXINGU**

Henryk Piwowar z Trzebini został powołany na stanowisko Trenera Kadry Narodowej Polskiego Związku Kickboxingu. Funkcję będzie pełnił wspólnie z Leszkiem Jobsem, prowadząc reprezentację LC SEN (Light Contact Senior).

Light Contact to jedna z najbardziej widowiskowych formuł kickboxingu, oparta na szybkości, technice i precyzji uderzeń. Piwowar to doświadczony trener, vice-mistrz Polski i prezes klubu CSE Sparta, który od 2008 roku szkoli zawodników w Chrzanowie, Krzeszowicach i Krakowie.

**TURNIEJ „O KOPEJ JAJ” PRZYCIĄGA CORAZ WIĘCEJ GRACZY**

W podziemiach parafii w Trzebini-Sierszy odbył się



Henryk Piwowar. Archiwum fotograficzne trenera

kolejny turniej tenisa stołowego o „kopę jaj”. Zawody rozgrywane są cyklicznie – w każdy ostatni piątek miesiąca – a zawodnicy walczą również o punkty do klasyfikacji generalnej.

Ostatnią edycję wygrał Artur Zabrzeński, przed Adamem Rutaną i Jarosławem Majdą. Turniej od lat

integruje lokalne środowisko i oferuje otwarte treningi od poniedziałku do piątku.

**KAROL WIATR TRIUMFUJE I JEDZIE NA GRAND PRIX POLSKI**

Karol Wiatr z Pogorzyc zwyciężył w III Wojewódzkim Turnieju Kwalifikacyjnym Żaczek i Żaków w tenisie stołowym, wygrywając wszystkie pięć spotkań.

W finale pokonał Dymitra Muranowa 3:1. Wygrana zapewniła mu awans na Grand Prix Polski w Gdańsku, co jest kolejnym ważnym etapem w jego sportowym rozwoju.

**UDANE STARTY KS KOŚCIELEC CHRZANÓW**

Zawodnicy KS Kościelec Chrzanów dobrze zaprezentowali się podczas Biegu Karnawałowego Grand Prix Krakowa w Biegach Górskich.

Na dystansie 3,7 km: 1. miejsce M13 – Gabriel Piwowarczyk, 2. miejsce K13 – Julia Hebda, 4. miejsce K13 – Julia Rychłowska

Na trasie 5,7 km: 3. miejsce M60 – Jerzy Kryjomski, 11. miejsce K40 – Anna Dyduła.

MP

## 9 lat minęło jak jedna runda

**W sali sportowej w Libiążu odbyło się wyjątkowe świętowanie – jubileusz dziewięciolecia powstania klubu sportowego Akademia Bokserska Libiąż.**

Uroczystość zgromadziła zawodników, trenerów, rodziców oraz sympatyków klubu i była okazją do podsumowania lat intensywnej pracy oraz sportowych sukcesów.

Akademia Bokserska Libiąż została zarejestrowana 9 lutego 2017 roku, a od samego początku jej prezesem jest Ariel Środa. Klub systematycznie się rozwija, szkoląc kolejne pokolenia młodych pięściarzy i pięściarek.

Jak podkreśla prezes klubu, Akademia może pochwalić się udanymi startami na arenie międzynarodowej.

– Nasi zawodnicy uczestniczyli w sześciu Mistrzostwach Europy, osiągając czterokrotnie ćwierćfinał, a także dwukrotnie brali udział w Mistrzostwach Świata – mówi Ariel Środa.

Obecnie Akademia prowadzi treningi w trzech grupach szkoleniowych:



Kadra trenerska akademii z jubileuszowym tortem

Kids (4-7 lat) – treningi w poniedziałki i środy o godz. 16.00, grupa początkująca – godz. 17.00 oraz grupa zaawansowana – godz. 18.00, gdzie zawodnicy trenują codziennie.

Jubileusz odbył się pomiędzy blokami treningowymi. Nie zabrakło tortu, życzeń, piz-

zy, a całość przebiegła w radosnej, rodzinnej atmosferze. Było to symboliczne podkreślenie, że Akademia Bokserska Libiąż to nie tylko klub sportowy, ale także społeczność, którą łączy pasja do boksu i wspólne cele.

MP

## Czwórka poza pudłem

**W Libiążu odbył się trzydniowy turniej Libiąż Cup 2026 – prestiżowe zawody piłki ręcznej chłopców w kategorii młodzik.**

W turnieju uczestniczyły: UKS Czwórka Libiąż, Siódemka Miedź Legnica, Siódemka Miedź Legnica II, Kadra Województwa Podkarpackiego, Kadra Województwa Podkarpackiego II, ŚKPR Świdnica, MKS Olimpia Piekary Śląskie, CMC Virtu Viret Zawiercie, MKS Żagiew Dzierżoniów oraz UKS Szczypiorniak Puławy.

Gospodarze – UKS Czwórka Libiąż – trafili do grupy z zespołami: Siódemka Miedź Le-



Przy piłce Mikołaj Latko z UKS Czwórka Libiąż

gnica, Kadra Województwa Podkarpackiego II, ŚKPR Świdnica oraz MKS Olimpia Piekary Śląskie. Od pierwszych meczów młodzi szczypiorniści z Libiąża mierzyli się z wymagającymi rywalami, zbierając cenne doświadczenie turniejowe.

Libiążanie rozpoczęli zma-

gania od porażki z Siódemką Miedź Legnica 18:23, by w kolejnym spotkaniu zaprezentować się z bardzo dobrej strony i odnieść efektowne zwycięstwo nad MKS Olimpią Piekary Śląskie 25:13. Drugi dzień zawodów przyniósł kolejne trudne pojedynki – UKS Czwórka Libiąż uległa ŚKPR Świdnica 13:15 oraz przegrała z Kadra Województwa Podkarpackiego II.

Tym samym drużyna z Libiąża wypadła z finałowej rywalizacji. Ostatecznie Puchar Burmistrza Libiąża trafił w ręce UKS Szczypiorniak Puławy. Drugie miejsce zajęła Siódemka Miedź Legnica a trzecie Kadra Województwa Podkarpackiego.

MP

## Wolbromianin zdominował Chrzanów

**W Dart Pub Jędrus odbył się pierwszy turniej z cyklu II Grand Prix Powiatu Chrzanowskiego w Darcie, który przyciągnął 20 zawodników rywalizujących o punkty w klasyfikacji generalnej.**

Zawodnicy zostali podzieleni na cztery grupy, a już w fazie grupowej nie brakowało emocji i zaciętej walki przy tar-

czach. Ćwierćfinały przyniosły kil-



Sebastian Tryfanów z Trzebini

ka wyrównanych pojedynków. Filip Słota pokonał 3:1 Kacpra Kciuka, Adrian Czerwiec wygrał 3:2 z Jakubem Strelukiem, natomiast Sebastian Tryfanów

po pewnie pokonał 3:0 Krzysztofa Poznańskiego, a Piotr Turek ograł 3:0 Michała Baldego.

W półfinałach emocji nie brakowało. W pierwszym starciu Adrian Czerwiec zwyciężył 3:2 Filipa Słotę, natomiast w drugim półfinale Piotr Turek pokonał Sebastiana Tryfanowa.

W meczu o trzecie miejsce lepszy okazał się Sebastian Tryfanów, który wygrał 3:0 z Filipem Słotą. W finale nie miał sobie równych Piotr Turek z Wolbromia, który pokonał 4:1 Adriana Czerwieca, sięgając po zwycięstwo w pierwszym etapie Grand Prix.

MP

## SPORTOWA PANORAMA

## Młodzi piłkarze chcą iść ich śladem

W mediach społecznościowych działacze Akademii Piłkarskiej 21 Chrzanów pochwalili się niedawno swoimi wychowankami, którzy byli związani z tym klubem. Obecnie swoje piłkarskie marzenia realizują w takich klubach jak Legia Warszawa, Cracovia, Wisła Kraków, GKS Katowice, Górnik Zabrze, czy Stadion Śląski. Są także tacy, którzy z powodzeniem występują w lokalnych drużynach: Victorii Jaworzno, MKS Trzebinia czy Fabloku Chrzanów.

Szymon Jarczyk został powołany do Reprezentacji Polski U-15 i zdobył bramkę w biało-czerwonych barwach. Bruno Chechelski-Trzeciak to reprezentant „Słodkiej Polski” (reprezentacji cukrzyków), której ambasadorem jest m.in. Zbigniew Boniek.

Trzeci z wychowanków AP 21 Chrzanów to Mateusz Rączka, młodzieżowy Mistrz Polski w fut沙lu U-13 oraz MVP turnieju

„Podczas zgrupowania Talent Pro selekcjoner reprezentacji Polski Jan Urban podkreślił młodemu zawodnikowi, że marzenia są najlepszą motywacją. My w AP21 w pełni się z tym zgadzamy i nie boimy się marzyć. W naszej Akademii są już kolejni zdolni zawodnicy, którzy każdego dnia ciężko pracują, rozwijają swoje umiejętności i cierpliwie czekają na swoją sportową „trampolinę”. My jesteśmy po to, by im ją stworzyć” – piszą działacze.

## Turniej i sparingi w jednym

W sobotę na boisku na chrzanowskich Kątach odbył się III Zimowy Turniej Piłki Nożnej seniorów o Puchar Prezesa PPN Chrzanów Józefa Cichonia. W rywalizacji uczestniczyło 12 drużyn podzielonych na 3 grupy. Zwycięzca każdej grupy otrzymał puchar. Mecze trwały po 25 minut. Na boisku występował bramkarz i pięciu zawodników. W grupie A wygrała Arka Babice. W grupie B triumfowała ekipa Nadwiślanki Okleśna, która lepszym bilansem bramkowym wyprzedziła drużynę Polonii Luszowice, prowadzoną przez Ireneusza Pałkę. W bezpośrednim meczu tych zespołów padł remis 1-1. W grupie C puchar dla zwycięzców odebrali piłkarze Alwerni.

Startujące zespoły potraktowały mecze na sztucznej murawie jako formę przygotowania do rundy wiosennej.

## Problemy kadrowe w Żarkach

Występujący w „okręgówce” futboliści LKS Żarki zainaugurowali mecze kontrolne 7 lutego starciem z Koroną Mętków. Ulegli rywalom 2-3. W piątek 13 lutego rozegrali drugi mecz kontrolny z drużyną LKS Gorzów. Z powodów osobistych, zawodowych oraz kontuzji przystąpili do meczu w 11-osobowym składzie, bez zmienników. Na dodatek od 60. minuty zespół grał w dziesiątkę po urazie jed-

nego z zawodników. Ostatecznie żarczanie ulegli 0-3. W sobotę, czyli dzień później, podopieczni Bartosza Ptaka zegrali we wspomnianym wyżej Turnieju o Puchar Prezesa Podokręgu Chrzanów. Zegrali tylko w 6-osobowym składzie. Pokonali 5-1 Arkę Babice, ulegli 2-5 Wolance Wola Filipowska i zremisowali 4-4 z Wisłą Jankowice.

## Zabójczy początek Trzebini

Po wcześniejszej porażce z Przemszą Siewierza seniorzy MKS Trzebinia wygrali w minionym tygodniu ze Szczakowianką Jaworzno 3-2.

Już w 1. minucie do bramki przyjezdnych trafił Maciej Grzyb. Po 10 minutach MKS prowadził 2-0 po trafieniu Oskara Chechelskiego. W 23. minucie podopieczni Piotra Wesołowskiego podwyższyli prowadzenie na 3-0 po голу Gabriela Sieprawskiego. Po zmianie stron do głosu doszli goście, czego efektem były dwa zdobyte przez nich gole.

## Składy Trzebini

I połowa: Gwiazdoń - Uchacz, Zembol, Testowany, Filipczyk, Kalinowski, Sieprawski, Chechelski, Piątek, Grzyb, Testowany.

II połowa: Gwiazdoń - Uchacz, Zembol, Testowany (60. Kalinowski), Filipczyk (45. Szewczyk), Kalinowski (45. Zimoląg), Sieprawski (45. Cichowski), Chechelski (60. Bętko), Piątek (60. Testowany), Grzyb (60. Testowany), Testowany (60. Testowany).

Kolejny mecz kontrolny z Szombierkami Bytom na boisku MZN w Trzebini został przełożony z soboty na wtorek. O jego wyniku napiszemy za tydzień.

## Kadrowicze na konsultacji

W poniedziałek, 16 lutego na obiektach Hutnika Kraków przy ul. Ptaszyckiego odbyła się konsultacja szkoleniowa kadry U-12 chłopców Małopolskiego ZPN (rocznik 2014). Wśród powołanych zawodników znaleźli się młodzi futboliści z naszego regionu. To Adam Morcinczyk (MKS Fablok Chrzanów), Patryk Chylaszek (Szkoła Piłkarska Górnik Libiąż) oraz Konrad Guja (KS Chelmek).

## Przed nami emocje na stoku

UKS Sportowe Dzieciaki z Libiąża zaprasza na rodzinne zawody pod hasłem „Narty łączą pokolenia”. Impreza odbędzie się 28 lutego w Kompleksie Beskid Spytkowice. Cena wynosi 230 zł od osoby. Zawiera ubezpieczenia, przejazd autokarem, całodzienny karnet na stok, udział w zawodach (slalom gigant), ciepły posiłek, opiekę kadry instruktorskiej oraz medale i gadzety dla każdego uczestnika. Powiat Chrzanowski przyznał na organizację imprezy 4 tysięcy złotych dotacji.

(MO)



Pojedynki w meczu sparingowym MKS Trzebinia ze Szczakowianką Jaworzno

## Zawodnikowi Kielc wyszedł rzut życia



Zawodnik Kielc Krzysztof Bernacki tym razem nie pokonał bramkarza MTS-u Szymona Romańskiego. Więcej zdjęć i wideo z meczu można obejrzeć na www.przelom.pl

## Gracze MTS-u przeważali w sobotnim meczu z siódmką Kielc, ale goście w ostatniej sekundzie doprowadzili do remisu. Wygrali też serię karnych.

Do chrzanowskiej hali przyszła setka najmniejszych kibiców MTS-u. Zobaczyli trzy mający w napięciu pojedynek. Podobnie jak w pierwszej rundzie, kiedy chrzanowianie wygrali dopiero po karnych.

Mecz był bardzo wyrównany. Częściej prowadzili gospodarze. Goście jednak nie składali broni. Potrafili trafić z dystansu, skrzydeł i koła. Po trzech bramkach zdobytych pod rząd miejscowi prowadzili w 44. minucie już 30-25. Wydawało się, że ich wygrana jest na wyciągnięcie ręki. Przyjezdni

jednak rzucili się do ataku i w 54. minucie na świetnej tablicy był wynik remisowy 34-34. Potem grano według scenariusza „bramka za bramką”.

W ostatniej minucie Bartosz Szpisak trafił do siatki na 38-37 i MTS koniecznie chciał wybronić ostatnią akcję przyjezdnych. W ostatnich sekundach sędzia zarządził rzut wolny. Wszyscy zawodnicy z Chrzanowa ustawili się do muru, wystawiając wysoko ręce. Rzadko padają w takich okolicznościach bramki. Niestety, najsukuteczniejszy gracz Kielc Kacper Pawłowski nawet w takiej sytuacji potrafił rzutem przy słupku pokonać Szymona Turbasę. Tym samym zwycięzca wyłonił rzuty karne.

W Kielcach wygrali je chrzanowianie. Tym razem też dobrze zaczęli, bo bramkarz MTS-u obronił jeden z rzutów. Niestety, dwaj jego koledzy z pola

Maciej Sieczka i Mateusz Cieślarsie pomylili przy swoich próbach. Przy skuteczności rywali oznaczało to przegraną MTS-u.

Na pewno ten mecz był do wygrania, bo mieliśmy dobry i wydawałoby się bezpieczny wynik. Szkoda, że nie udało się wybronić rzutu wolnego w końcówce. Karne to loteria. Tym razem, inaczej niż w Kielcach nie poszły po naszej myśli – powiedział nam Piotr Bejnar, trener MTS-u.

Jego podopiecznych czeka teraz wyjazdowa potyczka z mocnym Viretem Zawiercie.

**MTS Chrzanów – UKS SMS Wybicki Kielce 38-38 (19-19), karne 2-3**

**MTS:** Turbasa, Romański – Rola 6, Węgrzyn 5, Czerwiński 5, Straż 4, Sieczka 4, Szpisak 3, Kozioł 3, Mizdra 2, Bejnar 2, Cegła 2, M. Skoczylas 1, Buluk 1, Cieślars

Marek Oratowski

## Sporo biegali, ale przegrali

## W pierwszym meczu kontrolnym seniorzy Błyskawicy Myślachowice przegrali w sobotę z rezerwami Przeboju Wolbrom.

Zespół Błyskawicy przygotowania do rundy wiosennej rozpoczął trzy tygodnie temu. Na początku zajęcia odbywały się w hali w Myślachowicach. Obecnie zawodnicy trenują dwa razy w tygodniu (we wtorki i czwartki) na obiekcie ze sztuczną nawierzchnią MZN Trzebinia.

W sobotę zaprezentowali się na nim w inauguracyjnym sparingu. Pierwsi strzelili gola, ale ostatecznie ulegli rezerwom Przeboju Wolbrom 3-6. Wynik odzwierciedla to, co działo się na boisku.

„Miałem do dyspozycji tylko 13 zawodników, bo sporo osób nie mogło zagrać. Część zawodników wróciła do treningów. Chcemy uzupełnić kadrę na kilku pozycjach. W sobotnim meczu testowałem trzech graczy – powiedział nam Jarosław Sandecki. Od ponad dwóch lat jest trenerem seniorów Błyskawicy Myślachowice.



Walka o piłkę przy linii bocznej. Więcej zdjęć można obejrzeć na przelom.pl

Nazajutrz po tym spotkaniu, w niedzielę 15 lutego zespół zagrał w trzebińskim turnieju halowym Winter Cup. Futbolistów Błyskawicy czekają jeszcze cztery sparingi. Zmierzą się w nich kolejno z Sokołem Rybna (21 lutego), Libiążem (28 lutego), LKS Gorzów (7 marca) i Koroną Lgota (14 lub 15 marca). Zmagania o ligowe punkty rozpoczną 21 marca potyczką z Fablokiem Chrzanów.

**UKS Błyskawica Myślachowice – Przebój Wolbrom II 3-6 (2-3)**

**Bramki dla Błyskawicy zdobyli:** Kacper Głowacz (wykorzystał dwa rzuty karne) i Mikołaj Kozłowski.

**Myślachowice:** Mikołaj Kozłowski – Paweł Celiński, Szymon Bugdalski, Grzegorz Wicher, Kornel Kozłowski, Krystian Bigaj, Łukasz Sadowski, Patryk Kurek, Kacper Wojnarowski, Kacper Głowacz, Testowany 1. Na zmiany wchodził: Testowany 2, Testowany 3 i Daniel Małek.

(MO)

## PRACA

## Zatrudnię

• BRUKARZY (K/M) - 606 857 875

• DYREKTOR Powiatowego Ośrodka Wsparcia Dziecka i Rodziny w Chrzanowie zatrudni osobę z czynnym prawem jazdy kat. B na stanowisko młodszy wychowawca, pełny etat, umowa o pracę, wynagrodzenie 5.200 zł brutto. Więcej informacji pod nr 32-646-71-88 lub sekretariat@powdir.pl

• KIEROWCÓW kat. C, C+E (K/M) - 606 857 875

• MONTERÓW kanalizacji zewnętrznych (K/M) - 606 857 875

• OPERATORA koparki i koparko-ładowarki (K/M) - 606 857 875

• PILNIE zatrudnimy kucharke, kelnerkę i kierowcę - 506-027-185

• POMOCNIKA do prac wykończeniowych. Tel. 666-961-087

• PRACOWNIKÓW do dociepień z doświadczeniem - 663-310-949

## MOTORYZACJA

## Sprzedam (m)

• FORD focus combi, 1.0, benzyna (2007 r.), cena 5900 - 697 982 969

• MERCEDES CLA 45 AMG shooting brake (2016r.) polift, 2.0, 380KM, przebieg 102000, krajowy - 697-982-969

• SEAT alhambra 1.9TDi, 115KM, stan bdb, cena 11900 - 697 982 969

• SPRZEDAM Toyotę Auris 1.4D Diesel, 2009 r, Tel. 503-384-355.

• VW passat B5FL (2001 r.), -combi, 1.9TDi, 101KM - 697 982 969

• VW T4, 2.5TDi (2000r.), cena 6900 - 697 982 969

## Kupię (m)

• AUTO-SKUP: całe, uszkodzone, skorodowane; własny transport - 604-188-647

• CIĄGNIK rolniczy - kupię 696-033-800

## AUTOSKUP



tel. 516 159 309

• SKUP aut - 516-159-309

• ZŁOMOWANIE - skup pojazdów samochodowych, rolniczych, motocykli - 604-754-418

## Części motoryzacyjne

• OPONY używane - duży wybór; przy zakupie montaż gratis! Wulkanizacja. Chrzanów, ul. Działkowa (droga na Luszuwice) - 506-099-245

## Usługi motoryzacyjne

• ZŁOMOWANIE pojazdów. Zaświadczenie do Urzędu. Przyjazd gratis! 606 482 571

## NIERUCHOMOŚCI

## Sprzedam (n)

• DOM z basenem w Chrzanowie - 603 411 433

## Kupię (n)

• KUPIĘ zadłużone domy, działki, gotówka. Załatwiam wszystkie formalności prawne, komornik, dyskretne. Tel. 533 55 33 88. Biuro: Trzebinia, Kościuszki 50.

• ZDECYDOWANIE kupię działkę, grunt lub inną nieruchomość z bezpośrednim dostępem do głównej drogi w Trzebinie, Chrzanowie, okolicy (bez pośredników) - 538-330-565

## Wynajem (mam do wynajęcia)

• DO wynajęcia pomieszczenia pod gabinety lekarskie w centrum Chrzanowa - 504-244-916

• SPRZEDAM lub wynajmę halę magazynową lub warsztat mechaniczny w Chrzanowie - 603 411 433

• WYNAJMĘ pokój dla Pana pracującego i niepalącego - 889 329 566

## USŁUGI

## Budowlane

• 518-706-099 Gładzie maszynowe, malowanie maszynowe, remonty łazienek, kompleksowe wykończenia mieszkań, domów - www.tom-reg.pl

• ABSOLUTNIE najtaniej!!! Kompleksowe remonty wnętrz, malowanie, gładź, łazienki, poddasza, instalacje wodne, elektryczne. Gwarancja zadowolenia!!! Tel. 793 333 895

• AWARIE, usterki. Kominy, okna dachowe, obróbki, śniegołapy. Tel. 793 609 753

• BRUKARSTWO, kanalizacja, ogrodzenia A-Z. Usługi minikoparką - 664-553-074

• BRUKARSTWO. Tel. 505-148-009.

• BUDOWA dróg dojazdowych, podjazdów, podbudowy - 668-340-936

• CYKLINOWANIE bezpyłowo. 798-381-658

• DACHY - malowanie - 517-357-255

• DOCIEPLENIA, elewacje, wykończenia. Buduj z góralami!!!; www.wmexpert.com.pl - 663-310-949

• ELEWACJE odnawianie - 517-357-255

• FIRMA remontowo-budowlana: ocieplenia, odnowa elewacji, remonty, 21 lat doświadczenia - 664 781 745

• FLIZOWANIE, łazienki, kompleksowe remonty, najlepsza cena - 737-672-404

• GŁADZIE, remonty, itp. Tel. 573-786-047.

## Instalacyjne

• GŁADŹ, malowanie, łazienki kompleksowo; poddasza, instalacje elektryczne, wod-kan - 694 387 273

• KOMPLEKSOWE remonty i wykończenia wnętrz. Tel. 602-318-845.

• KOMPLEKSOWE układanie kostki brukowej, ogrodzenia, bramy, furtki. Kanalizacja, drenaż, ekoszamba - 697 982 969

• MALOWANIE, gładzie, panele - 501-215-951

• MALOWANIE natryskowe dużych powierzchni (hale, konstrukcje stalowe) - 518-706-099

• MALOWANIE - remonty - 517-357-255

• OCIEPLENIA, elewacje, odnowa, prace ogólnobudowlane - 604-478-121

• USŁUGI minikoparką - wykopy, wyburzenia; 668-340-936

• Wycinka drzew - 502-277-286

• WYKONYWANIE przyłączy gazowych, wodnych i kanalizacyjnych. Podłączanie szamb, wypożyczanie koparki wraz z operatorem - 534-835-940

• WYKOŃCZENIA wnętrz, łazienki. Tel. 692 600 037

• WYLEWKI maszynowe. Budowa domów - 792-441-475

• ZŁOTA rączka - 534 840 554

## Elektrotechniczne

• 600-789-505 Instalacje elektryczne - 600-789-505

• AELEKTRO-SERWIS wykonuje: instalacje elektryczne, ogromowe, teletechniczne, podłączenia urządzeń elektrycznych, naprawy, pomiary - 603-269-086, 32-623-81-84 po 17.00

• FIRMA „JARO”. Montaż kotłowni gazowych, modernizacja kotłowni oraz instalacje wod-kan-co-gaz. Wieloletnie doświadczenie i fachowe doradztwo. Zadzwoń. Tel. 506-411-359.

• INSTALACJE co wc przeróbki, Tel. 577-381-254.

• INSTALACJE elektryczne - 600-789-505

• INSTALACJE wod-kan., awarie - 518 706 099

• INSTALACJE wod-kan, CO, gaz. Ogrzewania podłogowe, wymiana kotłów. Montaż kotłowni. Próby szczelności gazu - 534-835-940

## Serwisowe

• KOMPUTERY-usuwanie-problemów. Dojazd bezpłatny. Tel. 502-863-471.

• LODÓWKI - naprawa. 501-722-754

• NAPRAWA RTV, telewizory, anteny, gramofony, podłączenia. Z dojazdem. Szybko, solidnie - 691-511-914

• PRZEGLĄD instalacji fotowoltaicznych, przegląd instalacji elektrycznych 5-letni - 796 045 696

## Okolicznościowe

• KOMPLEKSOWA obsługa wesel i catering; FB: jacek.nowak.catering - 601-861-673

## Zakład Złomowy CMC Poland Sp. z o.o. w Chrzanowie zatrudni

## KIEROWCĘ-OPERATORA DŹWIGU (k/m)

## Opis stanowiska:

Główne zadania: kierowanie samochodem ciężarowym z przyczepą, odbiór i klasyfikacja złomu od dostawcy oraz na placu złomowym, załadunek i rozładunek z wykorzystaniem hakowego samochodu oraz przewóz kontenerów ze złomem zgodnie z bieżącym harmonogramem w obrębie ok. 100 km od Chrzanowa.

## Wymagania:

- wykształcenie minimum zawodowe/średnie techniczne
- doświadczenie zawodowe na stanowisku Kierowca C+E
- prawo jazdy kat. C i E, aktualny kurs na przewóz rzeczy
- karta elektroniczna kierowcy, uprawnienia UDT na HDS
- mile widziane: uprawnienia na żurawie samojezdne

## Oferujemy:

- zatrudnienie w CMC Poland Sp. z o.o. w oparciu o umowę o pracę
- stałą pracę w stabilnej firmie, atrakcyjne wynagrodzenie
- pakiet benefitów socjalnych- program prywatnej opieki zdrowotnej Medcover;
- program sportowy MultiSport; dofinansowania do wypoczynku letniego i inne;
- praca od zaraz, jednozmianowy- równoważny system pracy

## Osoby zainteresowane i spełniające kryteria prosimy o kontakt:

- osobisty w Zakładzie w Chrzanowie, ul. Kolonia Stella 33
- telefonicznie 32 672 57 32 lub 695 103 436
- e-mail: praca@cmc.com, z dopiskiem w temacie maila „Kierowca Chrzanów”

**KOMPLEKSOWE OPRÓŻNIANIE POMIESZCZEŃ**

**SPRZĄTANIE PIWNIC, STRYCHÓW, DOMÓW, GARAŻY**

**PERFECT**

**USŁUGI TRANSPORTOWE WYWÓZ I UTYLIZACJA**

+48 660-860-422

/PERFECTWOJGIECHPLUTA

## Firma WODHURT

oferuje kotły:  
♦węglowe  
♦gazowe  
♦elektryczne

Armatura sanitarna, wod.-kan., gaz, c.o.

Trzebinia, ul. Długa 34  
Tel 602 172 986



## Węgiel prosto z Kopalni

- Kostka (Piast, 25MJ/kg) **PROMOCJA!**
- Orzech (Piast, 25MJ/kg)
- Ekogroszek (Wesola Mysłowice, 28MJ/kg)

TRANSPORT  
REALIZACJA DEPUTATÓW WĘGLOWYCH

Tel. 506 820 513

**Marinex**

Mariusz Biela  
tel./fax 32-711-93-40  
602 776 543

Kompleksowe roboty budowlane, wykończeniowe. Tanio, terminowo

**Elewacje z docieplaniem styropianowym tynki mineralne i akrylowe**

Pomiar, wycena, doradztwo GRATIS!

F.H.U.  
**EUROBUD**

**Docieplenia budynków**

Roboty ogólnobudowlane  
Aranżacja wnętrz  
Szybko, solidnie, gwarancja  
tel. 0 600 912 309  
032-627-42-46  
www.firma-eurobud.pl

**LAPTOPY PROMOCJA**

NOTEBOOK LENOVO 100  
WINDOWS 10 - 1199 ZŁ

**LUAN COMPUTERS TRZEBINIA**  
ul. Targowa 2  
Obok Placu Targowego  
POWYŻEJ SKLEPU ROWEROWEGO  
Tel. 32 753 4004

**PROMOCJA LENOVO 100- WINDOWS 10**  
PROCESSOR INTEL 2x2,16 GHz,  
RAM 4 GB DDR3, DYSK 500 GB, HDMI,  
KAMERA, WIFI, EKRAŃ HD LED 15,6"

Jak zamieścić ogłoszenie drobne w tygodniku „Przełom” i na portalu przelom.pl bez wychodzenia z domu?

1 Wejść na przelom.pl

2 Z menu wybierz zakładkę **OGŁOSZENIA** następnie kliknij w przycisk **DODAJ OGŁOSZENIE**

Wybierz kategorię ogłoszenia, wpisz treść, kontakt, wybierz czas, na jaki składasz ogłoszenie i zapłać korzystając z wygodnych form płatności.

**Możesz płacić blikiem, kartą lub przelewem. KOMFORTOWO, TANIO I SZYBKO!**



od 2 zł/słowo

**Nauka**

• ANGIELSKI od podstaw do matury włącznie - tanio, 796 210 800

**Transportowe**

• KONTENERY - wywóz gruzu; 668-340-936

• MINIKOPARKA, rozbiórki, wyburzenia - 668-340-936

• PRZEWÓZ rzeczy - transport, 518-706-099

• TRANSPORT – przeprowadzki, możliwość załadunku, przewóz różnych towarów i transport samochodem osobowym - 502-234-093

• TRANSPORT - sprzedaż kruszyw: cement, piasek, kamień, żwir; wywóz gruzu, ziemi - 668-340-936

**Prawne**

• STAROSTWO Powiatowe w Chrzanowie i Rodzina Kolpinga w Porębie Żegoty zapraszają na nieodpłatne porady prawne i obywatelskie. Rejestracja - 32-625-79-64 w godzinach pracy Starostwa.

**Inne**

• DOSTAWA gazu w butlach. Maxgaz - 694-521-066, 32-711-98-40

• WYNAJMIEMY miejsce na reklamę 8,40 x 5,85. Elewacja szczytowa budynku przy ul. Oświęcimskiej 2 w Chrzanowie. 1000 PLN, Tel. 32-711-56-61, Email: biuro@gwarek.biz.

**BAZAR**

**Kupię**

• KUPIĘ ciągnik rolniczy - 696-033-800

• KUPIĘ motorynkę - 604-754-418

**Różne**

• BARCELONA - Katalonia, 08-14.03.2026, 500 euro + samolot info. Tel. 609-812-239

**OGŁOSZENIA MEDYCZNE**

**Diabetolog**

• Lek. med. Leszek Romanowski - specjalista diabetolog-endokrynolog; przyjmuje: „Diabet” Chrzanów, Kościuszki 18 - 32-623-13-73, 623-13-75, 623-28-27

• NOWOCZESNE i skuteczne leczenie cukrzycy i otyłości dr Beata Jakubiec - 32-210-98-66, 733-433-494; www.vitalis-cardio.pl

**Dermatolog**

• Lek. med. Renata Budzicz – specjalista dermatolog wenerolog, leczenie chorób skóry. Zabiegi z zakresu medycyny estetycznej, podologia; Chrzanów, Grunwaldzka 2b; poniedziałek i środa 13-17, piątek 8-12. Rejestr.tel. pon. środa 12-17.30, wtorek, czwartek i piątek 8-14 - 512 352 683, www.budzicz.pl

**Endokrynolog**

• Bulińska-Głównia Małgorzata - endokrynolog, specjalista chorób wewnętrznych, leczenie cukrzycy i tarczycy, USG. Chrzanów, Konopnickiej 1A; poniedziałek od 16 - 600-812-748

• Dr Jacek Szymkowiak - endokrynolog; Chrzanów, Mieszka I 9c, wtorek: 15-18, Libiaż, 11 Listopada 11, poniedziałek: 16-18 - 601-439-315

• Endokrynolog Maciej Ziemiański: biopsja, USG tarczycy, piersi i brzucha - Libiaż, Piłsudskiego 14; piątki i soboty - 512-354-676

• Lek. med. Leszek Romanowski - specjalista diabetolog-endokrynolog; przyjmuje: „Diabet” Chrzanów, Kościuszki 18 - 32-623-13-73, 623-13-75, 623-28-27

**Gastrolog**

• Tomasz Kowalik - gastroenterolog - 662 886 299

**Kardiolog**

• Dr n. med. Genowefa Kmieć – specjalista kardiolog, specjalista chorób wewnętrznych, echo serca, EKG, Holter EKG, Holter ciśnieniowy; Chrzanów, al. Henryka 39. Rejestracja 601 912 273

• Dr n. med. Jacek Nowak - Libiaż, 11 Listopada 11: wtorki 15-19 - 880-614-544; Vitalis Trzebinia, Kopernika 25: środy od 15.00 - 733-433-494, 32-620-02-93, elektronicznie www.vitalis-cardio.pl

**Laryngolog**

• Lek. med. Anna Olsza – specjalista otorynolaryngolog: Trzebinia - os. Widokowe 19 (U Sasiada) - poniedziałek i piątek 14-19. Rejestracja SMS - 603-301-921

• Lek. med. Mateusz Gasiński specjalista otolaryngolog. Nowoczesna diagnostyka: mikroskop, endoskop. Leczenie dorosłych i dzieci. Chirurgia głowy i szyi. Chrzanów, Dobczycka 17; wtorek i czwartek w godz. 17-20 - 881-025-724

**Neurolog**

• Alicja Kieres-Pawlik specjalista neurolog; Chrzanów, Mieszka I 9c, poniedziałek, środa od 15.00 po rejestracji - 602 486 011

• Buczak-Sala Anna - specjalista neurolog. Gabinet Chrzanów - 32-623-32-75, 602-764-399

• dr n. med. Barbara Kosińska, specjalista neurolog - Chrzanów, Wojska Polskiego 2B - 511-145-177

**Okulista**

• Astygmatyzm, dobór szkieł progresywnych, pełne badanie okulistyczne (OCT). Okulista lek. Justyna Wójcik. Chrzanów, Dobczycka 10 - 32-623-95-55; Jaworzno, Sienkiewicza 6 - 32-752-03-04. Kontakt Optometrysta, Optyk

• Dr n. med. Mateusz Nowak i Lidia Nowak, specjaliści okulistyki – Libiaż, 11 Listopada 11. Zapisy 880-614-544

• Ewa Czerniawska - specjalista chorób oczu, przyjmuje: Chrzanów, Rynek 11: piątek od godz.10. Rejestracja 791-932-912

• Okulista - optyk. Lekarz okulista Wiktoria Zwinczewska – Centrum Zdrowia Ruczaj Chrzanów, Sokoła 30 - 32-623-10-86, 504-242-752 od 11-16

• Specjalista chorób oczu Paweł Nowicki, Chrzanów ul. Mieszka I 9A. Rejestracja 600-241-416

**Ortopeda**

• Lek. med. Adam Rembicha – specjalista ortopeda-traumatolog. Chirurg. Przyjmuje codziennie: Chrzanów, Garncarska 10/1. USG ortopedyczne - 607-266-601

• Lek. med. Krzysztof Niemiec - specjalista ortopeda-traumatolog; USG; Przychodnia Jurajska Krzeszowice, Legionów Polskich 11a, czwartek 16-20 - 606-902-836; Przychodnia Vitalis Trzebinia, Kopernika 25, wtorek 15-21 - 733-433-494

**Ortodoncja**

• Lek. Dent. Małgorzata Musiał. Ortodontcja dzieci i dorosłych. Chrzanów, Aleja Henryka 75 - 32-754-16-20, 505 656 639

**Optyk**

• Optyk - Optometrysta. Bezpłatny dobór okularów i soczewek kontaktowych. Centrum Zdrowia Ruczaj, Chrzanów, Sokoła 30. Zapraszamy od poniedziałku do czwartku w godz. 11-16; 32-623-10-86, 504-242-752

**Psychiatra**

• Jarosław Woźniak - specjalista psychiatra. Vitalis Trzebinia, Kopernika 25 - środa 13.00-18.00. Rejestracja 733-433-494, 32-620-02-93, 500-143-858

**Psycholog**

• Gabinet Psychologiczny mgr Małgorzata Godyń - psycholog, psychoterapeuta. Chrzanów, Al. Henryka 53 - 662-643-980

**Reumatolog**

• Reumatolog Tadeusz Najbar. Rejestracja 604-815-064

**Stomatolog**

• Agnieszka Rogowska-Stianchny lek. stomatolog - RTG; Chrzanów, Majora Grzybowskiego 15 (obok Sanepidu), od poniedziałku do piątku 9-16; soboty 9-13 - 604-931-923

• DUODENT Alwernia, Gęsińskiego 16 przyjmuje dorosłych i dzieci bezpłatnie na NFZ - 12-283-25-88, 505-034-347

• Lek. stom. Piotr Starzycki – chirurg stomatolog. Chrzanów, Krakowska 37, poniedziałek: 9-11, wtorek i środa: 14-18 - 504 104 944

• STOMATOLOGIA Smółka Chrzanów Al. Henryka 75: specjalista chirurg stomatolog Bernard Smółka, specjalista chirurg stomatolog Małgorzata Szpunar. Narkoza, sedacja, podtlenek - 32 754 16 20, 505 656 639

**Pulmonolog**

• Dr n. med. Rafał Harat – specjalista chorób płuc, internista. Libiaż, Sienkiewicza 18; poniedziałek i środa 16-18 - 32-627-12-17

**Urolog**

• Janusz Michalik – specjalista urolog; Chrzanów, Sokoła 10, rejestracja telefoniczna codziennie - 32-623-42-73 (9-15)

• Lek. med. Jacek Jaromin Trzebinia, św. Stanisława 31: USG, uroflowmetria (badanie strumienia moczu) - 606-974-633

**Pracownia USG**

• Lek. med. Marek Czepiel, specjalista radiodiagnostyki. USG - Piła Kościelecka, Chrzanowska 37. Zapisy 666 234 007

**Pracownia protetyki**

• Pracownia Protetyczna – Ekspresowe naprawy protez - Trzebinia (Wodna), Sikorskiego 11; codziennie: 10-12 i 16-18 (oprócz sobót) - 692 977 623

**Rehabilitacja ruchowa**

• D. Fryc - Chrzanów, Mieszka I 9a. Terapia BENER - wzmacnia odporność i poprawia mikrokrążenie. ARTROMOT kolanowy (wypożyczenie), ultradźwięki, laser, krioterapia, masaż Boa, fala uderzeniowa, FALA SKUPIONA - NOWOŚĆ - 880 496 299

• Rehabilitacja Artroskop Trzebinia, Głowackiego 32 - 32-223-61-77, www.wzietek.pl

• Rehabilitacja Artroskop Trzebinia, Głowackiego 32 - 32-223-61-77, www.wzietek.pl

**Opieka medyczna**

• Profesjonalna opieka medyczna nad osobami starszymi, chorymi, niepełnosprawnymi - Pomoc i Opieka Ewa Drożdż - 605-519-737

**Sklepy medyczne**

• Sklep Medyczny Libiaż, 1 Maja 11c. Refundacja NFZ - 32-623-11-31

**Medycyna naturalna**

• Medycyna naturalna - leczenie pijawkami lekarskimi. Zabiegi akupunktury. Leczenie uzależnień. Centrum Zdrowia Ruczaj Chrzanów, Sokoła 30. Zapraszamy od poniedziałku do czwartku w godz. 11-16; 32-623-10-86, 504-242-752

**ROLETY ZEWNĘTRZNE**  
250 zł/m<sup>2</sup> brutto

**ROLETY WEWNĘTRZNE, PLISY, MOSKITIERY**

gratis! Pomiar, Dojazd, Montaż

26 lat tradycji

**FACHBUD**

TELEFON 601 892 200 • 601 435 839

**OPIEKUJESZ SIĘ OSOBĄ CHORĄ LUB NIEPEŁNOSPRAWNĄ**

Oferujemy:

- Wypożyczenie łóżek pielęgnacyjnych i innych...
- Wózki elektr., podnośniki, schodolazy...
- Fachowe doradztwo w doborze sprzętu rehabilitacyjnego
- Pomoc przy uzyskaniu dofinansowania z funduszy PFRON i PCPR

Kontakt: Specjalistyczne Zaopatrzenie Medyczne F.H. SKRAWMIX tel. 509 606 661, 32 623 11 31

**DIABET CENTRUM MEDYCZNE**  
UL. KOŚCIUSZKI 18, 32-500 CHRZANÓW  
PON - PT W GODZ. 7:00 - 18:00

**PRACOWNIA RTG**

**PACJENCIE JEŚLI:**

- podejrzewasz u siebie chorobę układu oddechowego
- podejrzewasz uszkodzenie wewnętrznych narządów, kości albo tkanek
- zauważysz zmiany pourazowe

**KONIECZNIE WYKONAJ BADANIE RENTGENOWSKIE**

**W NASZYM CENTRUM ZAPEWNIAMY:**

- zdjęcia wykonywane nowoczesnym cyfrowym aparatem RTG
- krótki czas oczekiwania na opis zdjęć
- doświadczony personel
- najwyższą jakość obsługi
- przyjazną atmosferę
- indywidualne podejście do każdego pacjenta

**PAMIĘTAJ O SKIEROWANIU OD LEKARZA**

+48 32 623 13 73 wew. 44, 32

**W ZWIĄZKU Z OTWARIEM LABORATORIUM ANALITYCZNEGO**

**NZOZ Centrum Promocji i Ochrony Zdrowia** zaprasza swoich Pacjentów na akcję **„PROFILAKTYKA BIAŁACZKI”** w ramach której wykonujemy **BEZPŁATNE BADANIE MORFOLOGII Z ROZMAZEM** szczegóły w Rejestracji przychodni:

ul. J. Gołąba 1 w Babicach  
ul. M. J. Piłsudskiego 226 w Zagórz  
ul. Św. Floriana 15 w Mętkowie  
ul. Wspólna 6 w Psarach

**SERDECZNIE ZAPRASZAMY**

**KUP ELEKTRONICZNE WYDANIE „PRZEŁOMU”**

e-kiosk.pl  
eprasa.pl

**przełom**  
TYGODNIK ZIEMI CHRZANOWSKIEJ

Redakcja  
32-540 Trzebinia, ul. Długa 53  
tel./fax 32-612-25-50,  
e-mail: gazeta@przelom.pl

Redaktor naczelna  
Grażyna Kaim, tel. 32-753-51-12

Wydawca  
Firma Wydawnicza „Przełom” Alicja Molenda



Zespół:  
Stanisława Ciepichał,  
Andrzej Gawera,  
Weronika Korbut,  
Tadeusz Jachnicki,  
Alicja Molenda,  
Marek Oratowski,  
Michał Papiernik

Druk  
Polska Press Sp. z o.o.,  
Oddział Poligrafia, Drukarnia w Sosnowcu  
nakład: 3500 szt.

Biuro ogłoszeń  
Trzebinia ul. Długa 53,  
tel. 32-612-25-50 wew. 22  
pn. 9.00 - 16.00  
wt. śr. cz. 9.00 - 15.00  
pt. 9.00-13.00

reklama i promocja  
tel. 32-612-25-50 wew. 24  
697 358 999

Dziennikarz dyżurny  
697 351 999

Gazeta jest członkiem Porozumienia Reklamowego Tygodnik Lokalny oraz stowarzyszeń:

**Stowarzyszenie Gazet Lokalnych**

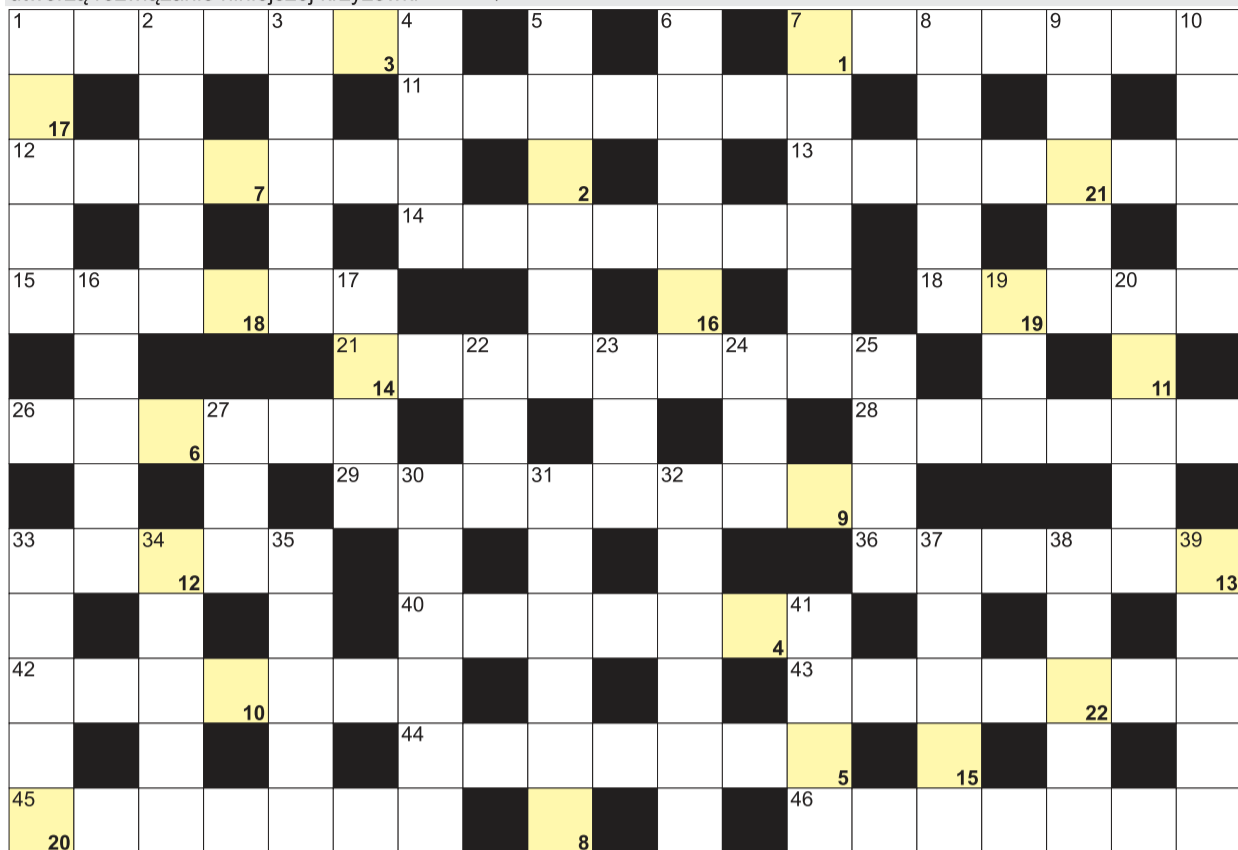
**Stowarzyszenie Dziennikarzy i Wydawców REPROPOL**

**IZBA WYDAWCÓW PRASY**

Ogłoszenia, reklamy i teksty promocyjne nie stanowią materiału pochodzącego od wydawcy. Redakcja zastrzega sobie prawo skracania i redagowania tekstów. Materiałów i zdjęć niezamówionych nie zwracamy.

**KRZYŻÓWKA z HASŁEM** Nr 49

Litery z pól ponumerowanych od 1 do 22 utworzą rozwiązanie niniejszej krzyżówki (2025)



**POZIOMO:** 1) leniwy to aswal, niedźwiedź; 7) Monroe, była gwiazda kina; 11) kapa, nakrycie na łóżko; 12) drzewo chusteczkowe; 13) inaczej o ilustracji; 14) Rudyard, napisał "Księgę dżungli"; 15) Ryszard, były wokalista Dżemu; 18) stan w hipnozie; 21) Judasz, wydał Jezusa; 26) duży kuzyn wrony; 28) pierwiastek Ni; 29) komórki gwiazdiste krócej; 33) montażowa w fabryce; 36) slang, gwara środowiskowa; 40) Gioacchino, skomponował "Srokę złodziejkę"; 42) bywa zakaźna; 43) dwuruch szachowy; 44) autor słynnego dramatu "Szewcy"; 45) słuchowe ze słuchawką; 46) artysta śpiewający bez zespołu. **PIONOWO:** 1) H dla chemika; 2) pokazy mody; 3) Agassi, były znany tenisista; 4) drogowy lub jakości; 5) stawiana na końcu zdania; 6) zimowe atrakcje z saniami i końmi; 7) "Królowa ..." powieść Aleksandra Dumasa; 8) część paleniska z prętami; 9) przerywana na jezdni; 10) Kazantzakis, napisał "Greka Zorbę"; 16) rzeka w Monachium; 17) cumownicza na statku; 19) przestępny lub szkolny; 20) błękitne nad głowami; 22) róg pokoju; 23) siedemnasta litera alfabetu greckiego; 24) mylone z pszczołami; 25) biedrzeniec do ciast; 27) rodzaj pamięci komputerowej; 30) toczą się w sądach; 31) wydaje ją kasjerka; 32) Jacques, były prezydent Francji; 33) kolorowy łuk na niebie; 34) popielcowa w kalendarzu; 35) elektroda dodatnia; 37) inaczej bezansztaksel, żagiel; 38) Gunter, autor "Błaszanego bębenka"; 39) jezioro Malawi inaczej; 41) kosaciec krócej.

ROZRYWKA PRZEŁOMU

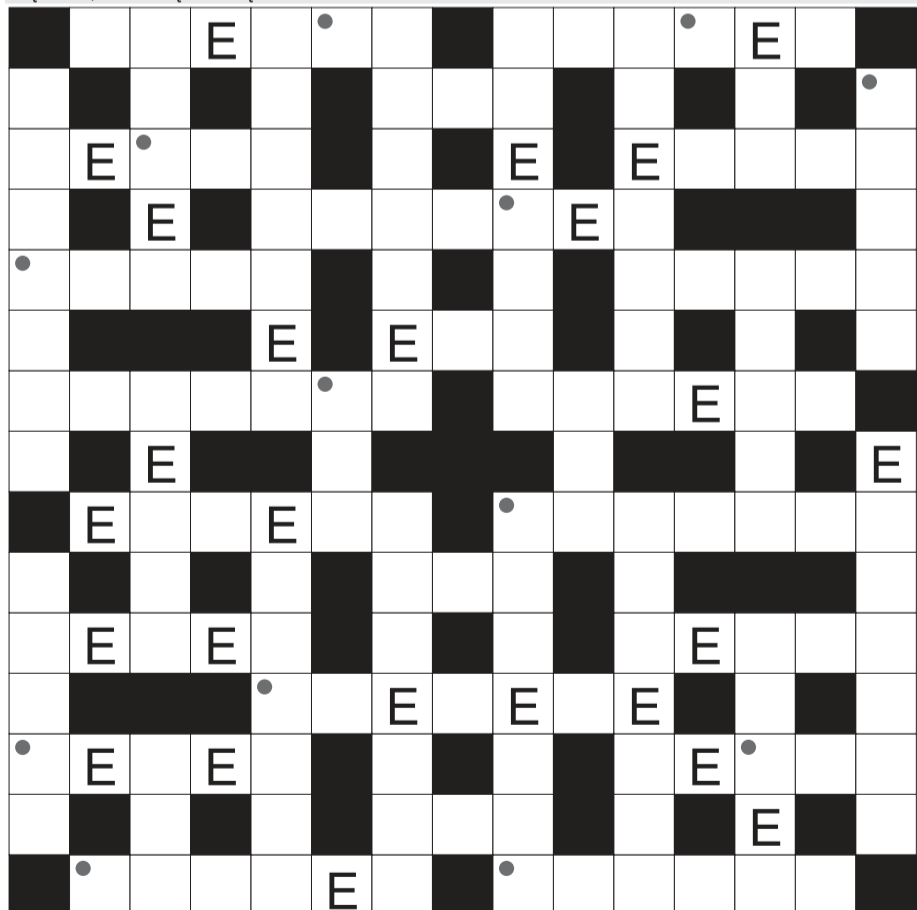
6		9			7			
	3			9	4	6	7	2
8			1				4	9
4	9		3				5	
								6
7		3		1		2	8	
9	6	2		3				5
1	8		2			7	6	
	7	4	6	5	1			

	4			8				6
		7	4				8	
		8	5					3
						6		
7	6					4		2
4				6	3	9	1	7
	7		3	1				5
2								
	3	5		7			2	9

**WYKREŚLANKA:** znajdź poniżej 20 wyrazów związanych z podróżą samochodem. Wykreślisz je od góry do dołu, od lewej do prawej oraz na ukos. Znajdź wyrazy: szosa, rzeka, droga, alarm, radar, auto, radio, tory, miasta, mosty, płot, pasy, domy, błoto, ptaki, ulice, krzaki, drzewa, znaki, niebo.

**BAŚKA z HASŁEM** Nr 49

Litery z pól z kropką czytane rzędami, utworzą rozwiązanie: (2025)



Po lewej ujawniliśmy samogłoski "E". Miejsce wpisu hasła do odgadnięcia. Rozwiązaniem jest hasło utworzone z pól z kropką - czytanych rzędami.

stado psów; Tomba, były słynny włoski narciarz; ryś stepowy; mąż babci; korbacz egipski inaczej; noszone zamiast krawatów; nie banknot; dowodzi na statku; grecka wódka anyżowa krócej; w parze z iksem; topione lub homogenizowane; stary, cenny mebel; inaczej złotogłów, roślina; zagrywki w siatkówce; kartki z ceną przy towarze; grecki bóg, przewodnik Muz; kraj ze stolicą w Hanoi; skurcz mięśni twarzy; pas ziemi oddzielający dwa pola uprawne; cykoria kędzierzawa, szczerbak; największa wyspa na Jeziorze Wiktorii; lisoszakał andyjski; John Ronald ... Tolkien, pisarz; mieszkanca stolicy Erytrei; ... Lankę, państwo w Azji; elektrokardiogram; najdłuższa rzeka Chile; przewozi chorych lub rannych; mała Aleksandra; lis pustynny inaczej; "... z Zalamei", dramat Pedro Calderona; Władysław dla kolegów; ozdoba z piór czapli; Białogród nad Dniestrem historycznie; rzymski bóg sztuki lekarskiej; wulkan na granicy Kenii i Ugandy; ... Garfunkel, piosenkarz; numer identyfikacyjny firmy; farbowany kosmyk włosów; pies przynoszący ubitą zwierzynę; miodożer, drapieżnik; przytoczony tekst w cudzysłowie.

ROZRYWKA PRZEŁOMU

S	P	O	M	P	A	R	W	A	K
P	O	M	O	S	T	Y	L	R	O
R	Ł	T	I	M	P	A	S	Y	Ł
A	D	O	W	A	R	E	K	S	Y
W	O	R	T	M	S	N	O	I	S
A	M	Y	O	Y	O	T	Ł	O	K
N	Y	N	A	G	Z	N	A	K	I
N	D	K	R	Z	A	K	I	O	S
I	Ł	I	S	T	R	Z	E	P	T
E	O	N	R	A	D	A	R	I	O
B	B	D	A	N	U	S	A	Ł	R
O	Ł	E	S	T	A	R	D	E	Z
R	A	O	O	M	U	L	I	C	E
A	M	A	T	O	R	R	O	Ł	K
K	O	S	Z	O	S	A	D	Y	A
I	G	D	R	Z	E	W	A	N	I

przełomowe  
ROZMOWY  
PODCAST



ZAPRASZAMY DO SŁUCHANIA PODKASTÓW

GO TYDZIEŃ NOWY BOHATER!

NA PRZELOM.PL

# Groby romskie (cz. 1)

**Kto zna chrzanowski cmentarz parafialny, to wie, że tuż przy wejściu od strony ul. Sienkiewicza, znajdują się okazałe groby chrzanowskich Romów. Warto się przy nich zatrzymać, by zobaczyć, jak romska kultura i wiara odnoszą się do śmierci i pochówków. Przybliżmy romskie zwyczaje związane z żegnaniem zmarłych.**

Obrządku pogrzebowego u Romów są niezwykle ważne i celebrowane z wielkim szacunkiem oraz dbałością o tradycję. Są one wyrazem głębokiej więzi rodzinnej i społecznej, a także wiary w życie po śmierci.

Najważniejsze aspekty romskich tradycji pogrzebowych to:

1. Czuwanie przy zmarłym. Ciało zmarłego rzadko zostaje same. Rodzina i bliscy czuwają przy nim niemal bez przerwy od momentu śmierci do pogrzebu. Czas ten wypełniony jest modlitwami, ale także głośnym opowiadaniem o zmarłym, wspomnianiem jego dobrych uczynków i życia. To forma pożegnania i oddania szacunku.

2. Ceremonia pogrzebowa. Zmarłego przebiera się często w najlepsze ubrania. Do trumny wkładane są przedmioty, które były dla danej osoby ważne za życia – mogą to być ulubione narzędzia pracy, biżuteria, instrumenty muzyczne, a czasem nawet pieniądze czy jedzenie. Ma to zapewnić zmarłemu komfort w zaświatach.

Tradycyjnie pogrzebom towarzyszy muzyka – gra-



Okazały grobowiec romskiej rodziny Kwiatkowskich: Władysława, Anny i Karpiela na cmentarzu w Chrzanowie

ją skrzypkowie lub orkiestra, wykonując ulubione utwory zmarłego. Muzyka ma za zadanie odprowadzić duszę i pocieszyć żywych.

3. Groby romskie. Romowie przywiązują ogromną wagę do tego, by być pochowanym obok swoich bliskich. Groby rodzinne są bardzo powszechne. Romskie nagrobki bywają bardzo okazałe i kosztowne. Często wykonane są z drogiego kamienia, zawierają gra-

awerowane portrety zmarłych, a nawet całe sceny z ich życia. W niektórych tradycjach buduje się nad grobami miniaturowe domki lub bardzo obszerne grobowce, które mają symbolizować dom zmarłego. Można to zobaczyć na chrzanowskim cmentarzu parafialnym.

4. Stypa (Pomana). Po pogrzebie odbywa się uroczysta stypa, która jest uczta dla wszystkich uczestników ceremonii. Podczas stypy głośno wspomina się zmarłego, mówi się o jego zasługach, a także –

w niektórych tradycjach – zostawia się dla niego nakrycie przy stole.

5. Warto pamiętać, że społeczność romska nie jest jednolita. Obrządku mogą się różnić w zależności od grupy etnicznej (np. Polska Roma, Lowari, Sintii), kraju zamieszkania oraz stopnia asymilacji z kulturą większościową. Niemniej jednak, fundamentem pozostaje ogromny szacunek dla zmarłych i silna spójność rodziny.

(AM)

## Jak napisać wspomnienie o bliskiej osobie zmarłej?

**Pisanie wspomnienia o bliskiej osobie to piękny sposób na pożegnanie i uczczenie jej pamięci. Nie musi to być literackie dzieło – najważniejsze, żeby płynęło z serca. Zachęcamy was, aby to zrobić.**

Jak to zrobić?

1. Zanim zaczniesz pisać, poświęć chwilę na przywołanie wspomnień.

**Zadaj sobie pytania:** Co najbardziej lubiłem/am w tej oso-

bie? Jaka była jej ulubiona anegdota? Jakie miałem/am z nią najszczęśliwsze wspomnienie?

**Wypisz słowa klucze:** Cechy charakteru, hobby, charakterystyczne powiedzonka, wspólne chwile.

2. Nie musisz trzymać się sztywnych ram, ale taka kolejność pomaga uporządkować myśli:

**Wstęp:** Krótko przedstaw osobę (imię, kim była dla Ciebie) i zaznacz, że piszesz to, aby uczcić jej pamięć.

**Rozwinięcie (Konkrety):** Opisz jej charakter poprzez konkretne przykłady, a nie tylko przymiotniki (np. za-

miast pisać „była dobra”, napisz „zawsze dzieliła się ostatnią kromką chleba”).

Opowiedz jedną lub dwie krótkie historie, które najlepiej oddają to, jaka była.

Wspomnij o jej pasjach, pracy lub tym, co wnosiła do życia innych.

**Zakończenie:** Podsumuj, czego Cię nauczyła, jak wpłynęła na Twoje życie i co po sobie zostawiła. Pożegnaj się.

3. **Pisz szczerze:** Nie szukaj trudnych słów. Pisz tak, jakbyś opowiadał/a o tej osobie przyjacielowi.

**Skup się na emocjach:** To normalne, że jest Ci smutno,

ale postaraj się też przemycić ciepłe, może nawet lekko humorystyczne wspomnienia.

**Nie bój się prostoty:** Najkrótsze zdania często są najbardziej poruszające.

4. **Przeczytaj wspomnienie na głos:** To najlepszy sposób, by sprawdzić, czy tekst brzmi naturalnie i czy oddaje to, co czujesz.

**Popraw błędy:** Upewnij się, że tekst jest czytelny.

**Mała rada:** Jeśli pisanie przychodzi Ci z trudem, zrób przerwę. To proces, który wymaga czasu i emocjonalnej przestrzeni.

(red)

## Odeszli od nas

- Barbara Liszka-Marks - lat 83, zmarła 4 stycznia, pochowana na cmentarzu w Chorzowie
- Władysława Figura, lat 81, zmarła 18 stycznia, pochowana 9 lutego na cmentarzu parafialnym w Chrzanowie
- Wojciech Pytlik, lat 53, zmarł 31 stycznia, pochowany 12 lutego na cmentarzu komunalnym w Trzebini
- Ewa Hedwik, lat 76, zmarła 3 lutego, pochowana 12 lutego na cmentarzu parafialnym w Chrzanowie
- Mateusz Bagiński, lat 25, zmarł 6 lutego pochowany 14 lutego na cmentarzu w Trzebini Krystynowie
- Maria Sroka, lat 69, zmarła 5 lutego, pochowana 7 lutego na cmentarzu komunalnym w Chrzanowie
- Celina Pasiowiec, lat 71, zmarła 5 lutego, pochowana 10 lutego na cmentarzu komunalnym w Chrzanowie
- Barbara Głuch, lat 73, zmarła 7 lutego, pochowana 11 lutego na cmentarzu komunalnym w Trzebini
- Jan Lelito, lat 73, zmarł 7 lutego, pochowany 19 lutego 2026 r. na cmentarzu w Libiążu
- Stanisław Spicha, lat 79, zmarł 8 lutego, pochowany 12 lutego na cmentarzu parafialnym w Balinie
- Mieczysław Pindel, lat 72, zmarł 8 lutego, pochowany 11 lutego na cmentarzu komunalnym w Chrzanowie
- Bogusław Skinderowicz, lat 68, zmarł 9 lutego, pochowany 12 lutego na cmentarzu parafialnym w Płazie
- Bronisława Oszczygieł, lat 87, zmarła 9 lutego, pochowana 13 lutego na cmentarzu parafialnym w Kościelcu
- Barbara Niechwiej zd. Matyasik, lat 61, zmarła 9 lutego, pochowana 16 lutego na cmentarzu w Porębie Żegoty
- Weronika Knapik, lat 89, zmarła 10 lutego, pochowana 13 lutego na cmentarzu komunalnym w Bołecinie
- Stanisław Mucha, lat 83, zmarł 10 lutego, pochowany 13 lutego na cmentarzu komunalnym w Chrzanowie
- Agata Mamoń, lat 58, zmarła 11 lutego, pochowana 14 lutego na cmentarzu komunalnym w Chrzanowie
- Józef Hrabia, lat 84, zmarł 11 lutego, pochowany 13 lutego na cmentarzu w Trzebini Krystynowie
- Czesława Chrzęszcz, lat 92, zmarła 12 lutego, pochowana 17 lutego na cmentarzu komunalnym w Chrzanowie
- Jarosław Irzyński, lat 58, zmarł 12 lutego, pochowany 14 lutego na cmentarzu w Bołecinie
- Beata Chłopek zd. Starzycka, lat 54, zmarła 12 lutego, pochowana 14 lutego na cmentarzu parafialnym w Chrzanowie
- Krystyna Ciapała, lat 89, zmarła 13 lutego, pochowana 17 lutego na cmentarzu parafialnym w Trzebini
- Łucja Piekarczyk, lat 94, zmarła 14 lutego, pochowana 18 lutego na cmentarzu parafialnym w Chrzanowie
- Grzegorz Wrzeszcz, lat 64, zmarł 14 lutego, pochowany 18 lutego na cmentarzu komunalnym w Chrzanowie
- Fryderyka Boroń, lat 85, zmarła 14 lutego, pochowana 18 lutego na cmentarzu przy kościele św. Barbary w Libiążu
- Zbigniew Jarczyk lat 78, zmarł 14 lutego, pochowany 17 lutego na cmentarzu parafialnym w Chrzanowie
- Paweł Stasiowski, lat 55, zmarł 14 lutego, pochowany 19 lutego na cmentarzu parafialnym w Libiążu
- Wojciech Morawiec, lat 78, zmarł 14 lutego, pochowany 18 lutego na cmentarzu przy parafii św. Barbary w Libiążu
- Kazimierz Malczyk, lat 78, zmarł 15 lutego, pochowany 19 lutego na cmentarzu w Trzebini Sierszy

Nekrologi osób zmarłych publikujemy na bieżąco na portalu [przelom.pl](http://przelom.pl) w dziale Nekrologi. Jeśli chcecie Państwo, aby się tam znalazł poproszę o to w zakładce pogrzebowym lub wyślijcie nekrolog na adres [nekrologi@przelom.pl](mailto:nekrologi@przelom.pl)

Publikacja jest bezpłatna.

Pani Lucynie Więclaw i jej Rodzinie,  
najszczerze wyrazy współczucia  
z powodu śmierci

**MAMY**

składają  
koleżanki i koledzy  
z Rady Osiedla

OGŁOSZENIE

Grażynie Kaim i Urszuli Śliwie-Gawłowskiej  
wyrazy szczerego współczucia  
z powodu śmierci

**MAMY**

składają  
Koleżanki i Koledzy  
z redakcji „Przełomu”

Usługi Pogrzebowe „BRATEK”  
Kinga Brzóska

Firma założona w 1991 roku przez Halinę i Jana Brzóska

WIEŃCE, KREMACJA  
WŁASNA CHŁODNIA  
ZAŁATWIANIE SPRAW ZUS

tel. 32 212 12 86, kom. 660 133 902  
ul. Olkuska 62  
32-543 Myślachowice

FIRMA POGRZEBOWA

**MARIA**

[www.pogrzebowe-maria.pl](http://www.pogrzebowe-maria.pl)

Działalność kompleksowa, konkurencyjna  
i bezgotówkowa od 1990 r.

Bezpłatna chłodnia i kaplica do pożegnań.

Każdy przypadek śmierci załatwiamy indywidualnie  
i odpowiednio do potrzeb.

Chrzanów, ul. Szpitalna 33 tel. 32 623 52 24, 668 214 606

przełomowe  
KADRY

**Zimowy spacer leśną ścieżką uchwyciony na fotografii Małgorzaty Wójtowicz, opublikowanej w facebookowej grupie PRZEŁOMowe Kadry.**

Zdjęcie powstało podczas spaceru z moją 80-letnią mamusią i jej pieskiem Kajtkiem. Obie bardzo lubimy spacerować i żadna pogoda nam nie strasza. Ta piękna zimowa aura wręcz do tego zachęcała – mówi autorka. Jak dodaje, fotografia została wykonana spontanicznie telefonem Samsung Galaxy S23+.

Zasypana śniegiem leśna alejka, tworząca naturalny tunel z gałęzi drzew, oraz niewielki piesek (wspomniany Kajtek) biegnący środ-



kiem ścieżki budują ciepły, rodzinny kadr, w którym zimowa aura łączy się z codziennością i bliskością natury.

Autorką zdjęcia jest Małgorzata Wójtowicz, mieszkanka osiedla Gaj w Trzebinii. Jej pasja do fotografii od lat związana jest z zamilowaniem do przyrody, którą najchętniej uwiecznia, szukając ciekawych miejsc w najbliższej okolicy. Interesuje się także fotografią portretową, szczególnie taką, która nie jest pozowana, lecz pokazuje autentyczne emocje.

(taj)



## Proroczy sen – makabryczne odkrycie

**Wszystko zaczęło się od osobistego dramatu Marji Zacharkow z Chrzanowa, która pochowała 3-letniego synka, Wiktora, na miejscowym cmentarzu.**

Choć pogrzeb się odbył, matka nie zaznała spokoju. Przez kolejne noce dręczył ją ten sam, niezwykle sugestywny sen: widziała synka w trumnie, który skarżył się, że przyniata go inne dziecko i bardzo ciężko, przez co Wiktor nie może się podnieść.

Sen powtarzał się z taką uporczywością, że Marja Zacharkow postanowiła sprawdzić stan mogiły. Na miejscu zauważyła, że ziemia na grobie Wiktora była nienaturalnie ruszana.

Senna wizja i realne ślady ingerencji skłoniły ją do wyjednania u władz zgody na rozkopanie grobu.

To, co ukazało się komisji podczas ekshumacji, wstrząsnęło wszystkimi obecnymi. W grobie, w którym miał spoczywać tylko mały Wiktor, znaleziono łącznie cztery tru-

mienki ze zwłokami dzieci.

Symbolika snu matki okazała się niemal identyczna z rzeczywistością.

Sledztwo szybko wskazało winnego tej makabrycznej sytuacji. Okazało się, że to miejscowy grabarz, Jan Likus, potajemnie składał zwłoki innych dzieci w świeżo wykopanych lub cudzych grobach. Przeciwno Likusowi wszczęto natychmiast postępowanie karne.

Co nim kierowało? Może chęć zysku, a może po prostu oszczędność pracy, bo wykonywał świeżo wykopane mogiły, by nie musieć kopać nowych?

Na to pytanie „Tajny Detektyw” nie daje nam odpowiedzi. Zwraca jednak uwagę, że dodatkowym mrocznym wątkiem tej historii była obawa matki, że Wiktor mógł zostać pochowany w stanie letargu, co sugerowała druga część jej proroczego snu. Wyjaśnienie tej kwestii miało nastąpić po uzyskaniu kolejnych zezwoleń na badania ekshumowanych zwłok, ale to już historia na inną opowieść.

(taj)



## 10 lat temu pisaliśmy w „Przełomie”



**W numerze 7. (1231), który ukazał się 17 lutego 2016 roku, pisaliśmy między innymi:**

16 lutego 2016 roku została oficjalnie oddana do użytku zachodnia obwodnica Chrzanowa. Jej długość to 2,7 km. Kosztowała przeszło 20 milionów złotych, z czego prawie 13 mln zł to pieniądze z Brukseli. Decyzja o budowie obwodnicy zapadła w 2014 roku. Jednym z trudniejszych elementów inwestycji było wylesienie terenu pod drogę, bo szosa biegnie przez środek lasu, łącząc trakty wojewódzki 933 i krajowy 79. Na całej długości jest ścieżka rowerowa. Obwodnica ma uwolnić ulicę Oświęcimską i wieńczące ją rondo od nadmiernego ruchu samochodowego, szczególnie w godzinach między 13 a 15.

Trudno powiedzieć, jakby sytuacja wyglądała, gdyby tej obwodnicy nie było, ale co do korków na rondzie i na wiodących do niego drogach, to niestety obwodnica niewiele w tej kwestii pomogła.

Nieoczekiwanie posiedzenie rady osiedla Północ-Tysiąclecie w Chrzanowie przeistoczyło się w przedwyborczą debatę. Wszystko za sprawą słownego starcia pomiędzy Ryszardem Kosowskim, kandydatem na burmistrza KWW Wspól-



ny Chrzanów, a jego dawnym współpracownikiem Robertem Maciaszkim, startującym na burmistrza z KWW Roberta Maciaszka. Obydwaj postanowili wziąć udział w zebraniu i zaprezentować swoje wizje Chrzanowa. Uczestnicy przyznają, że momentami dyskusja była gorąca. Przypomnijmy, że cała sytuacja ma związek z przedterminowymi wyborami burmistrza Chrzanowa organizowanymi w związku z odwołaniem w referendum z tego stanowiska Marka Niechwieja.

51 kandydatur w czterech kategoriach zgłosili nasi czytelnicy do organizowanego po raz pierwszy Plebiscytu Sportowego „Przełomu”. Kapituła nominowała dziesięć w kategorii Sportowiec 2015 roku i po pięć w kategoriach: trener, drużyna oraz impreza sportowa. Na uroczystej gali w Dworze Zieleniewskich w Trzebinii redakcja ogłosiła zwycięzców plebiscytu. Są nimi: szachista Daniel Sądziński (kat. sportowiec), drużyna juniorów starszych MKS Trzebinia-Siersza (kat. drużyna), Kacper Ślusarek - prowadzący zespół młodzieżowy MKS Trzebinia-Siersza (kat. trener); w kat. sportowa impreza roku zwyciężyły Chechło Run i Puszcza Run (jej główni organizatorzy to: Mariusz Brzózka, Tomasz Kobierecki i Artur Konieczny).

# HOROSKOP

19 - 25 LUTY

### Baran

W tych dniach poczujesz silną potrzebę wyciszenia i regeneracji sił. Twoja zwykła dynamika ustąpi miejsca intuicji, która podpowie Ci, jakie projekty warto kontynuować. W relacjach postaw na szczerość, nawet jeśli wymaga to trudnej rozmowy. Pod koniec lutego otrzymasz wiadomość, która rozwieje Twoje wątpliwości finansowe. Pamiętaj, że czasem odpoczynek jest najbardziej produktywnym działaniem.

### Byk

To idealny moment na zacieśnianie więzi z przyjaciółmi i planowanie wspólnych przedsięwzięć. Gwiazdy sprzyjają Twoim finansom, więc spodziewaj się pozytywnego obrotu spraw zawodowych. Ktoś bliski może poprosić Cię o radę, a Twoja pragmatyczna natura okaże się nieoceniona. W miłości zapanuje spokój, o ile pozwolisz sobie na odrobinę spontaniczności. Zadbaj o dietę, bo Twój organizm będzie teraz potrzebował więcej witamin.

### Bliźnięta

Twoja kariera nabierze tempa, a Ty znajdziesz się w centrum uwagi przełożonych lub klientów. Wykorzystaj ten czas na prezentowanie swoich pomysłów, bo Twoja elokwencja będzie na najwyższym poziomie. W połowie okresu możesz odczuć lekkie zmęczenie natłokiem informacji, więc znajdź czas na analogowy relaks. W relacjach prywatnych unikaj pochopnych ocen i słuchaj uważnie drugiej strony. Sukces przyjdzie dzięki cierpliwości i dobrej organizacji pracy.

### Rak

Poczujesz przypływ inspiracji i chęć do zgłębiania nowej wiedzy lub planowania dalekiej podróży. Duchowy rozwój stanie się dla Ciebie priorytetem, co przyniesie Ci wewnętrzny spokój. W pracy Twoja kreatywność zostanie doceniona, a Ty poczujesz się pewniej w swoich kompetencjach. Pod koniec lutego unikaj zbędnych wydatków, skupiając się raczej na oszczędnościach. Bliska osoba zaskoczy Cię miłym gestem, który poprawi Ci humor na długo.

### Lew

To czas głębokiej transformacji i przyglądania się sprawom, które do tej pory omijałeś szerokim łukiem. Finanse wymagają teraz większej uwagi, szczególnie jeśli planujesz większe inwestycje lub kredyty. W relacjach intymnych zapanuje namiętność, ale też potrzeba wyjaśnienia starych nieporozumień. Twoja charyzma pomoże Ci wyjść obronną ręką z każdej biurowej potyczki. Pod koniec miesiąca znajdź czas tylko dla siebie, by naładować baterie.

### Panna

Skupisz się głównie na relacjach z innymi, zarówno tych miłosnych, jak i biznesowych. To dobry moment na zawieranie umów i negocjowanie warunków, które będą dla Ciebie korzystne. Ktoś z Twojej przeszłości może niespodziewanie się odezwać, co wywoła falę wspomnień. W pracy unikaj perfekcjonizmu, który może Cię teraz niepotrzebnie spowalniać. Pamiętaj, że partnerstwo polega na kompromisie, a nie na ciągłej kontroli.

### Waga

Twoja uwaga przeniesie się na sprawy zdrowotne i codzienną rutynę, którą warto nieco odświeżyć. Wprowadzenie drobnych, zdrowych nawyków przyniesie Ci szybką poprawę samopoczucia. W pracy czekają Cię nowe obowiązki, ale poradzisz sobie z nimi dzięki wrodzonemu poczuciu harmonii. Nie bój się prosić o pomoc, jeśli poczujesz, że lista zadań staje się zbyt długa. Koniec lutego przyniesie miłą niespodziankę towarzyską, która przełamie monotonię.

### Skorpion

Luty zakończysz w radosnym nastroju, pełnym pasji i kreatywnej energii. Twoje życie towarzyskie rozkwitnie, a Ty będziesz przyciągać do siebie ciekawych ludzi. W miłości możliwe są nagłe zwroty akcji lub powrót dawnego płomienia, co rozpalą Twoje emocje. W pracy postaw na autorskie rozwiązania – teraz jest czas, byś pokazał swój unikalny styl. Znajdź chwilę na hobby, które ostatnio zaniedbałeś, bo przyniesie Ci ono wielką frajdę.

### Strzelec

Twoje myśli będą krążyć wokół domu, rodziny i poczucia bezpieczeństwa. To idealny czas na drobne remonty, przemeblowania lub po prostu spędzanie czasu z najbliższymi. W pracy możesz odczuć spadek energii, dlatego nie planuj na ten okres najważniejszych spotkań. Twoja intuicja będzie wyjątkowo silna, więc ufaj swoim przecuciom w sprawach finansowych. Pod koniec lutego poczujesz potrzebę stabilizacji i zapuszczenia korzeni w nowym miejscu lub projekcie.

### Koziorożec

Czeka Cię okres intensywnej komunikacji, krótkich wyjazdów i załatwiania spraw urzędowych. Twoje słowa będą miały dużą moc, więc waż swoje wypowiedzi w obecności wpływowych osób. W relacjach z rodziną lub sąsiadami zapanuje zgoda i chęć do współpracy. W pracy skup się na logistyce i dopinaniu szczegółów, które wcześniej mogły Ci umknąć. Wieczory poświęć na lekturę lub naukę, co pomoże Ci się odprężyć po aktywnym dniu.

### Wodnik

Skupisz się na swoich zasobach, talentach i poczuciu własnej wartości. To doskonały czas, by pomyśleć o podwyżce lub znalezieniu dodatkowego źródła dochodu. Twoje nowatorskie podejście do życia zostanie wystawione na próbę, ale wyjdiesz z niej zwycięsko. W miłości poczujesz potrzebę konkretów i stabilizacji, a nie tylko ulotnych emocji. Pod koniec miesiąca spraw sobie małą przyjemność, na którą długo oszczędzałeś.

### Ryby

Wkraczasz w swój złoty czas, w którym Słońce dodaje Ci blasku i życiowej energii. Poczujesz, że możesz góry przenosić, a Twoje marzenia są na wyciągnięcie ręki. To najlepszy moment w roku na rozpoczęcie nowych projektów i dbanie o własne potrzeby. Twoja aura będzie przyciągać innych, co sprzyja nowym znajomościom i romansom. Zaufaj swojej wizji przyszłości i nie pozwól nikomu zgasić Twojego entuzjazmu.