

KUPIĘ GRUNTY
również udziały
Spółacze zadanie.

Tel. 502 055 702



Zyskali nowy sprzęt i wyremontowane pomieszczenia

s.2



OLAWA
PRZEWOZ OD 1 DO 8 OSÓB
tel. 666 666 146

RADIO-TAXI OLAWA
196-33
lub 71-303-96-33
24 h - DOJAZD BEZPŁATNY

MAX TAXI
24h
695 603 603

NIE DZIELIMY

powiatowa

tuOlawa.pl

GAZETA POWIATOWA-WIADOMOŚCI OLAWSKIE WWW.TUOLAWA.PL INDEX 324280 ISSN 1509-0809

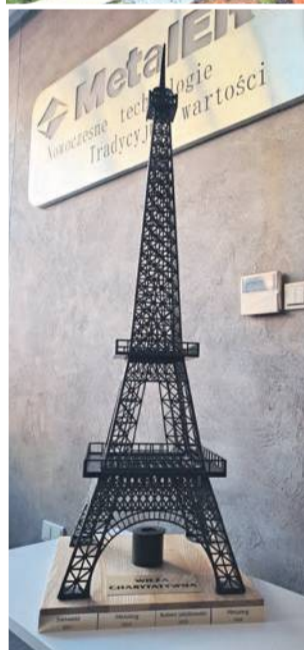
22 STYCZNIA 2026, NR 4 (1706), CENA 4,50 ZŁ 5% VAT

Weekend z Wielką Orkiestrą Świątecznej Pomocy

s.12-13



wielka orkiestra
świątecznej
pomocy



Co będzie się działo?
Co można wylicytować?

Złote gody Bronowickich i Wilków

s.15



Zyskali nowy sprzęt i wyremontowane POMIESZCZENIA

JELCZ-LASKOWICE

Przychodnia Rejonowo-Specjalistyczna w Jelczu-Laskowicach otrzymała 450 tys. zł dofinansowania na sprzęt medyczny, informatyczny i prace budowlane. Pacjenci już z tego korzystają

FEnIKS to program finansowany ze środków unijnych przeznaczony na Podstawową Opiekę Zdrowotną. Placówki, które złożyły stosowne wnioski i zawarły umowy grantowe z Narodowym Funduszem Zdrowia, mogły zyskać od

300 do 600 tys. zł. Wysokość wsparcia była uzależniona od wielkości POZ, czyli liczby pacjentów do niej zapisanych. Te do 10 tys. pacjentów miały szansę na 450 tys. zł i taką właśnie kwotę otrzymała PRS w J-L, jedna z nielicznych przychodni w naszym powiecie, które ubiegały się o dotację.

W sumie na Dolnym Śląsku NFZ zawarł 139 umów grantowych w ramach programu FEnIKS na łączną kwotę 54 mln zł, z czego 27 mln już trafiło na konta placówek.

- Podstawowa opieka medyczna, której świadczenia są u nas prowadzone, ma wsparcie w zakresie 13 poradni specjalistycznych, jak również

diagnostyki obrazowej, w tym radiologicznej oraz diagnostyki laboratoryjnej - mówi Janusz Bolanowski, prezes spółki PRS w J-L. - W przypadku pozaszpitalnych podmiotów leczniczych nasze zaplecze diagnostyczne i terapeutyczne jest unikalne w skali Dolnego Śląska. Umożliwia naszym pacjentom korzystanie ze świadczeń w podstawowej opiece zdrowotnej oraz szybszą i bardziej dogłębną diagnozę. Przyznane pieniądze wykorzystywane zostały w czterech obszarach. Kupiliśmy sprzęt medyczny, między innymi aparat do EKG, spirometr i detektor do tętna płodu. Wykonaliśmy bardzo istotne prace remontowe i zakupiliśmy sprzęt IT.

Prezes podkreśla, że szczególną nowością przy tego typu programach jest to, że wiążą się z nimi działania profilaktyczne, które są integralną częścią działalności przychodni. Ma tu na myśli program prewencji sercowo-naczyniowej, program edukacyjnych działań w kontekście czynników ryzyka rozwoju zaburzeń gospodarki lipidowej i węglowodanowej, a także promocje szczepień.

Dużym plusem programu FEnIKS - dodał prezes - jest też to, że placówki, które chcą z niego skorzystać, nie muszą mieć wkładu własnego, co jest bardzo atrakcyjnym elementem. Zwykle jest tak, że chcąc skorzystać z pieniędzy zewnętrznych, placówka musiała mieć około 15% wkładu własnego. W przypadku przyznanych 450 tys. zł byłoby to około 70 tys. zł, których w tym przypadku przychodnia nie musiała „wykładać”.

To, co udało się zrobić i kupić za pozyskane pieniądze - zdaniem prezesa - na pewno wpłynie na poprawę jakości świadczeń medycznych, ich dostępność oraz komfort udzielania. Nie bez znaczenia zarówno dla pacjentów jak i pracowników przychodni są też zmiany estetyczne.

Oficjalna prezentacja zrealizowanego projektu odbyła się 14 stycznia.



14 stycznia prezes przychodni Rejonowo-Specjalistycznej w J-L- Janusz Bolanowski oficjalnie zaprezentował to, na co przeznaczono unijną dotację

Przychodnie, które dotychczas nie skorzystały z dotacji w ramach programu FEnIKS-a, będą miały jeszcze szansę. Jak mówił Łukasz Sendek, dyrektor Dolnośląskiego Oddziału NFZ we Wrocławiu, na temat tego programu nie powiedziano jeszcze ostatniego słowa i niebawem zostanie ogłoszony kolejny nabór. Ostateczna decyzja będzie

jednak zależała od Ministerstwa Zdrowia. Celem programu jest polepszenie jakości udzielanych świadczeń w poradniach podstawowej opieki zdrowotnej. Aby ubiegać się o pieniądze z programu, poradnia musi mieć podpisaną umowę z NFZ.

Jelczańska przychodnia już wykorzystwała możliwości, jakie daje FEnIKS, ale to nie

oznacza dla niej końca szans na środki zewnętrzne. Przeciwnie - napisali już wniosek do projektu dedykowanego ambulatoryjnej opiece specjalistycznej na kwotę 800 tys. zł i - jak mówi Janusz Bolanowski - jest bardzo duża szansa na to, że pozyskają te środki, ale - jak dodaje - „dopóki piłka w grze, to nie krzyczymy o sukcesie”.

(WK)



W spotkaniu wzięli udział zaproszeni goście



W ramach grantu zakupiono też sprzęty do działań profilaktycznych



Tak wygląda wyremontowana poczekalnia



Jest też nowa waga dla noworodków

Zarząd i Członkowie Polskiego Związku Emerytów i Rencistów Oddział Rejonowy w Oławie SKŁADAJĄ SERDECZNE PODZIĘKOWANIA ZARZĄDOWI BANKU SPÓŁDZIELCZEGO W OŁAWIE

za finansowe wsparcie naszej organizacji.

Wyrazimy swoją wdzięczność za zrozumienie potrzeb naszego Związku i okazaną pomoc.

Życzymy aby dobro nam okazane wróciło ze zdwojoną siłą, niech będzie źródłem wszelkiej pomyślności i satysfakcji zarówno w pracy zawodowej, jak i w życiu osobistym.

OGŁOSZENIE PŁATNE

GRUPA
psb**MRÓWKA**

PROSTO SZYBKO BLISKO

WSZYSTKO

NASZ HIT

233
zł/zest.**NAGRZEWNICA
GAZOWA
VO2459, 15 KW**

w zestawie: regulator i wąż o dł. 1,5 m

**NAŚWIETLACZ
PRZENOŚNY
Z AKUMULATOREM**moc 9 W, 1800 mAh, 700 lm,
4000 K, wejście USB-C

NASZ HIT

2999
zł/szt.Oferta obowiązuje do wyczerpania zapasów. Dostępność towarów należy sprawdzić korzystając z informacji oraz danych kontaktowych sklepu dostępnych na www.mrowka.com.pl. Fotografie mogą odbiegać kolorystycznie od rzeczywistego wyglądu towarów.**Zapraszamy do naszych marketów****BRZEG** Włociańska 7**OŁAWA** Kutrowskiego 68**STRZELIN** Dzierżoniowska 16c**OŁAWA**

- Z jednej strony nowej stacji PKP jest wszystko, z drugiej nic - powtarzał głosy mieszkańców radny i prosił burmistrza o wyjaśnienia

- Czy miasto ma plany i możliwości, by wykupić trochę gruntu na parking przy ul. Brylantowej, tj. przy dojeździe do stacji PKP Oława Zachodnia od strony Nowego Otoku? - pytał burmistrza na sesji RM radny Grzegorz Mierzwiaak. - Dałoby to możliwość bezpiecznego zawracania w tym miejscu oraz pozostawienia tam samochodu, a także czekania na podróżnych. Dużo dyskutuje się na ten temat w internecie, podnosząc to, że z jednej strony stacji jest bardzo dużo zrobione w temacie potrzebnej infrastruktury, a z drugiej strony nie ma nic. Proszę więc to wyjaśnić.

Odpowiadając radnemu burmistrz Tomasz Frischmann powtórzył, że jeżeli chodzi o ten rejon, to konieczne jest rozpoczęcie postępowania ZRID-owskiego (chodzi o wykup gruntów). Ile to zajmie czasu? Trudno powiedzieć.

Dla zobrazowania sytuacji burmistrz dodał, że w grudniu minionego roku miasto otrzymało decyzję ZRID na grunt w okolicy pobliskich działek, co trwało około 3 lat od podpisania stosownej umowy. Trzeba mieć więc świadomość, że uzyskanie decyzji na teren pod ewentualny parking będzie trwało dość długo. Burmistrz podkreślił, że trzeba mieć też świadomość, że wykup gruntów w tym miejscu będzie dość kosztowny, ponieważ

Co z parkingiem OD STRONY Nowego Otoku?

są to tereny przeznaczone pod zabudowę mieszkaniową. Często też w takich sytuacjach odszkodowanie dotyczy całej działki, ponieważ nie można zostawić komuś tzw. resztówki - wyjaśnił burmistrz: - Jeżeli po decyzji o zabraniu

gruntu zostanie właścicielowi część, która nie nadaje się jako działka budowlana, to z godnie z prawem miasto musi odkupić od niego całość.

Czy i kiedy więc powstanie parking przy Oławie Zachodniej od strony osiedla Nowy

Otok? Na razie nie wiadomo. Mieszkańcy muszą więc na razie korzystać z centrum przesiadkowego przy ulicy Paderewskiego, które powstało właśnie w celu obsługi nowej stacji PKP.

(WK)



- Z jednej strony nowej stacji PKP jest wszystko, z drugiej nic - powtarzał głosy mieszkańców radny i prosił burmistrza o wyjaśnienia

ODSZKODOWANIA**TEL. 731 97 97 97****BEZPŁATNA
ANALIZA****KANCELARIA PRAWNA WOJCIECH PAWŁOWSKI**
Oława, ul. 11 Listopada 23 a**KASACJA POJAZDÓW****STAL-FOX**

- ▶ OFERUJEMY NAJLEPSZE CENY - GOTÓWKA
- ▶ WYSTAWIAMY WSZYSTKIE ZAŚWIADCZENIA
- ▶ ZAPEWNIAMY DARMOWY TRANSPORT



Oława, ul. Zielna 26, tel. 510 148 426

Słoneczna Jesień Życia

Dom Seniora

575 511 211

Zwanowice 58A
49-318 Skarbimierz

słonecznajesienzyca@gmail.com

www.słonecznajesienzyca.com

WYBORY w Koalicji Obywatelskiej

OŁAWA

W sobotę 17 stycznia odbyły się zebrania wyborcze w oławskich kotłach Koalicji Obywatelskiej. Wybierano władze kół

Przewodniczącym Koła Miejskiego KO ponownie został Marek Drabiński (radny powiatowy). Otrzymał 19 głosów, czyli wszystkich obecnych. Wiceprzewodniczącą została Małgorzata Cwityńska, członkinią Zarządu Karolina Kwak, skarbnikiem Katarzyna Staudt, a sekretarzem Przemysław Kmiotek. To koło liczy 31 członków.

Przewodniczącą drugiego oławskiego koła KO o nazwie Koło Środowiska i Turystyki też ponownie i też jednogłośnie została Magdalena Ziolkowska (radna miejska).

- Bardzo dziękuję wszystkim członkom koła za zaufanie - mówi przewodnicząca. - Przed nami intensywny czas pracy i wiele wyzwań, ale



Magdalena Ziolkowska



Marek Drabiński

jestem pewna, że z naszym zapałem i determinacją doskonale sobie poradzimy. Mamy mnóstwo pomysłów i planów, które realizujemy krok po kroku!

W skład zarządu weszli również: Anna Leszczyńska - wiceprzewodnicząca Koła, Bożena Diakowska-Mrochen

- członek Zarządu Koła, Magdalena Giemza - sekretarz Koła, Grzegorz Mierzwik - skarbnik. Koło Środowiska i Turystyki liczy obecnie 41 osób.

Wybory powiatowe, wojewódzkie i krajowe KO odbędą 8 marca.

(CK)



MIESIĄC	TERMINY	MIĘCZAS	CENA
KWIECIEŃ	2-9 kwietnia 2026 Wielkanoc / Zakopane Hotel TATRA ***	2400 zł.	
	3-5 maja 2026 Toruń / Ciechocinek	950 zł.	
MAJ	7-17 maja 2026 Jastrzębia Góra / Kaszuby	2520 zł.	
	18-28 maja 2026 Rewal / Zachodniopomorskie	2520 zł.	
CZERWIEC	8-18 czerwca 2026 Krynica Morska / Żuławy Wiślane	2950 zł.	
	23 czerwca - 3 lipca 2026 Mrągowo / Warmia-Mazury	2800 zł.	
LIPIEC	7-20 lipca 2026 Rymanów Zdrój / Beskid Niski	3200 zł.	
	23-31 lipca 2026 Lubaczów / Rostocze	2370 zł.	
SIERPIEŃ	3-8 sierpnia 2026 Białystok / Podlasie	1965 zł.	
	10-29 sierpnia 2026 Łykoszyn / Lubelszczyzna / rehabilitacja	2990 zł.	
WRZESIEŃ	24-31 sierpnia 2026 Cisna / Bieszczady	2230 zł.	
	2-12 września 2026 Krynica Morska / Żuławy Wiślane	2950 zł.	
PAŹDZIERNIK	13-23 września 2026 Krynica Morska / Żuławy Wiślane	2950 zł.	
	2-12 października 2026 Bukowina Tatrzańska / Małopolska	2690 zł.	
	25-31 października 2026 Bari / Apulia / Włochy	3900 zł. i 195 euro	

Cena zawiera: Transport komfortowym autokarem: odbiór uczestników Środa Śląska, Wołów, Wrocław, Marcinkowice, Oława, Jelcz-Laskowice. Ubezpieczenie. Noclegi. Wyżywienie. Wycieczki autokarowe. Spacerzy Nordic Walking. Opiekun grupy.

Kontakt:

Biuro terenowe ul. 3 Maja 26, 55-200 Oława / II piętro

Biuro jest czynne:

od poniedziałku do piątku od godz. 9.00 do 13.00

Tel. 784 510 642 Irena Kondys

Email: biuro@ikkon.pl

Strona www.ikkon.pl

Facebook IKKON POLSKA



Muzyka, atrakcje i wspólne POMAGANIE. 34. Finał WOŚP w Domaniowie

W niedzielę, 25 stycznia 2026 roku, Domaniów po raz kolejny włączy się w ogólnopolską akcję Wielkiej Orkiestry Świątecznej Pomocy

Miejscowy sztab zaprasza mieszkańców na 34. Finał WOŚP, który odbędzie się w budynku Centrum Kultury i Czytelnictwa Gminy Domaniów. Organizatorzy zapowiadają popołudnie pełne muzyki, atrakcji i działań na rzecz potrzebujących.

Wydarzenie rozpocznie się o godzinie 16.00 oficjalnym otwarciem finału. Jako pierwsi na scenie wystąpią artyści związani z lokalnym środowiskiem muzycznym. Publiczność usłyszy koncert Chóru Jubilat, a następnie występ zespołu Gaudentes Voces.

O godzinie 18.00 zaprezentuje się Amelia Jakób.

Punktem kulminacyjnym finału będzie koncert zespołu Rompey, zaplanowany na godzinę 19.00. Grupa znana jest z energetycznych utworów w klimacie disco polo i ma przyciągnąć przed scenę zarówno młodszych, jak i starszych uczestników wydarzenia.

Zwieńczeniem finału będzie tradycyjne światelko do nieba., które zaplanowano na godzinę 20.00.

Organizatorzy przygotowali także szereg dodatkowych atrakcji. Podczas wydarzenia będzie można skorzystać ze ścianki do zdjęć, odwiedzić kawiarenkę, sklepik WOŚP oraz zobaczyć pokaz pierwszej pomocy. Całość ma charakter rodzinny i otwarty dla wszystkich mieszkańców gminy.

(KT)

2026
34
FINAL
WIELKIEJ ORKIESTRY ŚWIĄTECZNEJ POMOCY
25 STYCZEŃ 2026
BUDYNEK CENTRUM KULTURY I CZYTELNICTWA GMINY DOMANIÓW

- 16:00 OFICJALNE ROZPOCZĘCIE KONCERTU CHÓRU JUBILAT
- KONCERT ZESPOŁU MUZYCZNEGO GAUDENTES VOCES 17:00
- 18:00 KONCERT AMELII JAKÓB
- KONCERT ZESPOŁU ROMPEY 19:00
- 20:00 ŚWIATELKO DO NIEBA
- ŚCIANKA DO ZDJĘĆ
- KAWIARENKA
- POKAZ PIERWSZEJ POMOCY
- SKLEPIK WOŚP

Wielka Orkiestra Świątecznej Pomocy

OŁAWA

Jest odpowiedź Urzędu Miejskiego w sprawie koszy z popielniczkami na przystankach autobusowych, gdzie... nie wolno palić. Innych koszy nie będzie, będą nowe naklejki z napisem „zakaz palenia”

Miasto kupiło nowe kosze na śmieci z popielniczkami. Takie kosze ustawiono też przy przystankach autobusowych, co zdaniem mieszkańca może

Miasto Oława: - Nie ma przyzwolenia na PALENIE na przystankach autobusowych

być postrzegane jako przyzwolenie na palenie w tych miejscach, a to niezgodne z prawem. Na wielu przystankach brakuje jednocześnie informacji o zakazie palenia.

- Jako mieszkaniec Oławy wyrażam sprzeciw wobec umieszczania nowych koszy z popielniczkami na papierosy na przystankach komunikacji publicznej - napisał do nas

Paweł z Oławy. - Przystanki są przestrzenią ogólnodostępną, z której korzystają osoby niepalące, dzieci, seniorzy oraz osoby z problemami zdrowotnymi, dla których przebywanie w otoczeniu dymu tytoniowego stanowi istotną uciążliwość. Obecność popielniczek na przystankach może być postrzegana jako przyzwolenie na palenie w tych miejscach, co pozostaje w sprzeczności z zasadami ochrony zdrowia publicznego oraz dbałością o komfort pasażerów. Skutkuje to również zaśmiecaniem przestrzeni publicznej niedopalkami oraz pogorszeniem estetyki i czystości przystanków. W Polsce od 15 listopada 2010 r. obowiązuje zakaz palenia tytoniu w wielu miejscach publicznych w celu ochrony zdrowia przed biernym paleniem. Zgodnie z ustawą o ochronie zdrowia przed następstwami używania tytoniu i wyrobów tytoniowych nie wolno palić tytoniu oraz używać e-papierosów i podobnych produktów na przystankach komunikacji publicznej (w tym autobusowych, tramwajowych, trolejbusowych itp.), na dworcach oraz na peronach i terenach obsługi podróży. Jak widać w Oławie nie obowiązują powyższe zasady.

Czy wymieniając dotychczasowe kosze na śmieci nie

można było wykorzystać okazji i wymienić na takie, które nie byłyby postrzegane jako swego rodzaju przyzwolenie na palenie papierosów w tych miejscach? A może takie kosze będą? - to pytania, które zadaliśmy władzom miasta 8 stycznia.

Oto odpowiedź: - Informujemy, że nie dajemy przyzwolenia na palenie na przystankach. Kosze są ustawione poza wiatami i służą nie tylko oczekującym na autobus, ale również przechodniom. Na zabudowanych wiatach przystankowych umieszczamy naklejki „zakaz palenia”. Niestety, cyklicznie są zrywane lub niszczone. W najbliższych dniach zostaną ponownie naklejone.

15 listopada 2010 roku Ustawa o Ochronie Zdrowia przed następstwami używania tytoniu i wyrobów tytoniowych weszła w życie, a w roku 2021 została znowelizowana. Wtedy też rozszerzono zakres miejsc objętych zakazem palenia wyrobów tytoniowych oraz doprecyzowano obowiązki właścicieli i zarządców nieruchomości.

W myśl wprowadzonych przepisów zakaz palenia wyrobów tytoniowych i palenia papierosów elektronicznych obowiązuje w środkach pasażerskiego transportu publicznego oraz w obiektach służących obsłudze podróży, a także na przystankach komunikacji publicznej.

Zgodnie z ustawą właściciel lub zarządzający obiektem oraz środki transportu, w którym obowiązuje zakaz palenia wyrobów tytoniowych i palenia papierosów elektronicznych, jest obowiązany umieścić w widocznych miejscach odpowiednie oznaczenie słowne i graficzne informujące o zakazie palenia wyrobów tytoniowych i palenia papierosów elektronicznych na terenie obiektu lub w środku transportu, zwane dalej „informacją o zakazie palenia”.

Nieprzestrzeżenie zakazu palenia ma swoje konsekwencje. Mandat za palenie w miejscu publicznym wynosi do 500 zł i może być nałożony przez Policję, Straż Miejską lub Sanepid. Właściciele lub zarządcy obiektów, którzy nie oznaczyli zakazu palenia lub nie egzekwują przepisów, mogą zostać ukarani grzywną do 2000 zł.

(CK)



Kosze z popielniczkami na przystankach autobusowych to zdaniem mieszkańca przyzwolenie na palenie w tych miejscach

Zamawiają nawet cztery prototypy! Koleje Dolnośląskie gotowe na paliwo przyszłości

Niespotykane na kolei postępowanie na nowe pociągi ogłosiły Koleje Dolnośląskie. Może go wygrać... dwóch producentów, którzy w ciągu dwóch i pół roku będą musieli dostarczyć prototypy łącznie czterech pojazdów. Mają być napędzane dwoma systemami - zarówno z sieci trakcyjnej, jak i dowolną inną technologią. Jedynym założeniem dla drugiego rodzaju napędu ma być bezemisyjność.

W skrócie, oznacza to, że do postępowania mogą wystartować zarówno producenci oferujący pociągi wodorowe, jak i bateryjne. A w efekcie tego postępowania wygrać go mogą... i jedni, i drudzy.

- Koleje Dolnośląskie podczas Forum Ekonomicznego w Karpaczu jako pierwsze w Polsce przewiozły pasażerów korzystając z napędu wodorowego. Tworząc na Dolnym Śląsku nowoczesną kolej chcemy być prekursorem nowych technologii, dowodem czego jest zamówienie przez KD prototypów z napędem, który śmiało można nazwać paliwem przyszłości - mówi Paweł Gancarz, Marszałek Województwa Dolnośląskiego.

Postępowanie jest nietypowe samo w sobie, bo jego kryteria nie są ujęte w sposób klasyczny. Koleje Dolnośląskie proponują producentom pociągów partnerstwo innowacyjne, w ramach którego dwóch z nich będzie mogło dostarczyć po dwa pojazdy. Każdy z tych pociągów ma mieć minimum 120 miejsc siedzących i co najmniej trzy pary drzwi. Mają to być też pojazdy z „klasycznym” napędem elektrycznym, a więc pobierającym prąd przez pantograf z sieci trakcyjnej.

I teraz najciekawsze: dolnośląski przewoźnik podaje, że wymagane jest zastosowanie dodatkowego źródła energii takiego, jak: baterie, superkondensatory, ogniwa wodorowe i inne. W skrócie: bezemisyjne i alternatywne wobec silnika diesla.

- W ostatnich latach dostęp do kolei na Dolnym Śląsku odzyskało blisko ćwierć miliona osób. Jednak nie wszystkie linie odbudowywane w województwie są zelektryfikowane, dlatego musimy znaleźć rozwiązanie, ponieważ transport w Unii Europejskiej odchodzi od pojazdów spalinowych. Koleje Dolnośląskie znalazły sposób na to, by przetestować nowe technologie, w tym wodorowe, i za kilka lat mieć ogromne doświadczenie w zakresie nowoczesnych rozwiązań - mówi Michał Rado, Wicemarszałek Województwa Dolnośląskiego, odpowiedzialny m.in. za kolej.

Forma postępowania w ramach partnerstwa innowacyjnego niesie za sobą dalsze, nietypowe dla postępowań na kolei, cele. Producenci pociągów spełniający kryteria w tym postępowaniu, po podpisaniu umowy z Kolejami Dolnośląskimi będą mieli 30 miesięcy na wybudowanie co najmniej

dwóch zamówionych prototypów. Następnie przez okres 12 miesięcy wspólnie: producent i przewoźnik będą go testować na dolnośląskich trasach.

- Kryteriami oceny pojazdów będą koszty utrzymania, współczynniki niezawodności i efektywności. Takiego postępowania w historii kolei w Polsce jeszcze nie było, a spora grupa naszych pracowników spędziła nad tym postępowaniem wiele miesięcy, wypracowując w efekcie najlepsze możliwe rozwiązanie - mówi Damian Stawikowski, prezes Kolei Dolnośląskich.

Gdy testy zostaną zakończone, a ocena rozwiązań opublikowana, przewoźnik będzie mieć otwarte ścieżki na zamówienie kolejnych, najlepiej ocenianych z postępowania pojazdów. Łącznie park taborowy spółki, dzięki temu postępowaniu, może wzrosnąć o 18 pociągów, dwa prototypowe od jednego producenta i 16 od drugiego - jeśli przewoźnik zdecyduje się na pełną opcję w zamówieniu.

Po polskich torach w ruchu pasażerskim w tej chwili jeżdżą pociągi wyłącznie z napędem elektrycznym lub spalinowym. Kilku przewoźników korzysta również z jednostek z tymi dwoma systemami jednocze-

śnie. Nikt w ruchu pasażerskim nie korzysta jednak z rozwiązań ogłoszonych w postępowaniu Kolei Dolnośląskich.

Nie są to jednak rozwiązania nieznanne w Europie: pociągi bateryjne zamówili już Duńczycy czy Chorwaci, a testują Czesi - w Kraju Morawsko-Sląskim, a więc tuż za granicami województwa śląskiego. Natomiast pociągi z napędem wodorowym testowane były przez Niemców, Francuzów czy Hiszpanów.

Gdy postępowanie zakończy się podpisaniem umowy, Koleje Dolnośląskie będą prekursorem tych technologii w Polsce. Żaden inny przewoźnik w historii kolei nie przeprowadził postępowania na zamówienia pociągów w trybie, z którego skorzystały Koleje Dolnośląskie. Jednocześnie możliwe było skorzystanie z tego trybu przez jego innowacyjność - rozwiązanie zaproponowane przez dolnośląskiego przewoźnika nie natrafia na pociągi obecnie tworzone przez producentów na polskiej kolei.

Ogłoszenie o postępowaniu zostało już wysłane do Dziennika Urzędowego Unii Europejskiej i zostanie w nim opublikowane w ciągu najbliższych godzin.

KOLEJE DOLNOŚLĄSKIE



Wstępniak, czyli...



...dobrze, że choć dyskusja jest

Kiedyś tematu w ogóle nie było. Teraz jest - zamiast czystego powierza - przynajmniej wymiana zdań w publicznym dyskursie. To już jakiś plus, bo może kiedyś wreszcie doprowadzi do rozwiązania problemu. Chodzi o palenie byle czym w domowych kotłowniach i podtrzymywanie sąsiadów. O szkodzenie innym.

W mediach społecznościowych natknąłem się na ciekawą dyskusję między Markiem Drabińskim (przedstawicielem koalicji rządzącej) a Waldemarem Rożkiem (przedstawicielem opozycji z przybudówki Konfederacji).

Ten pierwszy zwrócił uwagę na zwiększone zadymienie w związku z mrozami i spalaniem w piecach śmieci, ten drugi zareagował.

Oto fragment:

MD: - Już teraz, kiedy otworzymy okno, czujemy znaczną różnicę. Niestety spalane są m.in. opakowania po świątecznych prezentach i zapasy śmieci z całego roku. A jest gdzie to palić. W zeszłym roku zapytałem Burmistrza, ile kotłów (poniżej 3 klasy) niespełniających warunków obowiązującego prawa jest obecnie na terenie Miasta.

Odpowiedź to 733, w tym 149 w zasobach gminy...

WR: - Myśli Pan, że ludzie palą czym popadnie, bo lubią zanieczyszczać powietrze, czy może dlatego, że chcą mieć ciepło w domu, a w wyniku handlu powietrzem i generalnie polityki wariatów z Brukseli nie stać ich na normalny węgiel do swojego pieca...

MD: - W Polsce z powodu smogu umiera rocznie 40-47 tys. osób. Proporcjonalnie w Oławie to może być ok. 38 mieszkańców. Niech Pan opowie to rodzinom tych ludzi. Od lipca 2024 r. zgodnie z prawem tych 733 kotłów nie powinno być. A władza lokalna jest od tego, aby pomóc mieszkańcom w wymianie i następnie to egzekwować...

WR: - Nikt nie smrodzi z upodobania, a raczej z musu. To oczywiste, że w sprzyjających warunkach ekonomicznych każdy człowiek będzie zmierzał do korzystania z taniej, czystszej i bezobsługowej energii. Tylko to, że ludzie tego nie robią, często wynika z opresji fiskalnej. Wolne państwo pozwala ludziom zarobić na swoje potrzeby. Państwo socjalistyczne generuje setki barier

i przeszkód, aby potem w glorii chwalił im „pomagać”. Jestem przekonany, że doskonale Pan rozumie ten mechanizm, ale jest Pan w partii socjalistycznej... Uprośmy ludziom podatki, zniźmy PIT, ułatwmy aktywność gospodarczą, a większość sama sobie wymieni brudne kotły na wygodne pompy ciepła, albo podobne samoobsługowe i czyste źródła, bo są wygodne...

MD: - Myślę, że doskonale Pan wie, na ile zasadne jest wydobycie węgla w Polsce, jednak reprezentuje Pan takie ugrupowanie, które zbudowane zostało na demagogii i tym samym zmuszony jest Pan powielać nieprawdziwe teorie...

Tu do dyskusji włącza się pani Magdalena.

- Nikt nie twierdzi, że ludzie palą śmieci „dla przyjemności”. Problem w tym, że skutki tego odczuwamy wszyscy - zdrowotnie i finansowo. To wygodne zrzucić wszystko na „Brukselę” i wypisywać cytaty sprzed prawie pół wieku, ale smog nie jest ideologią, tylko trucizną, a statystyki z oddziałów pulmonologii są przerażające. Nikt nie neguje tego, że ludzie chcą mieć ciepło - py-

tanie, dlaczego koszty tego „ciepła” mają ponosić wszyscy wokół, łącznie z dziećmi, seniorami, astmatykami, kobietami w ciąży i osobami przewlekle chorymi. Problemem nie są „socjaliści”, a mentalność...

Rozumiem argumenty obu panów polityków, i chciałbym dołączyć trzecią stronę problemu. O prawo mi chodzi. Nie ma nic gorszego niż prawo, które nie działa, bo jest źle skonstruowane. Które nie jest egzekwowane, bo ważniejsza jest doraźna polityka. Które jest martwe, bo tak wszystkim wygodnie. Wtedy przestaje być prawem. I tu zgadzam się z panią Magdaleną, bo generalnie chodzi o mentalność, ale głównie o mentalność rządzących nami, którzy tworzą teoretycznie słuszne, ale nierealne prawo, czego efektem jest życie w hipokryzji i tego prawa niszczenie.

Wyobrażacie sobie, że wszyscy wokół niszczą innym posesje, sąsiedzi sąsiadowi, a policja nic z tym nie robi? Albo że autostrada w nocy co piąte auto jedzie bez hamulców - kierowcy tłumaczą, że ich nie stać na całkiem sprawny pojazd, a...

drogówka pozwala im dalej jechać. A z kopciuchami tak u nas jest! Niby nie wolno ich używać, a nawet posiadać, tymczasem tysiące ludzi tylko w naszym powiecie ma takie kopciuchy i w nich pali, trując i szkodząc innym (chyba nikt nie ma wątpliwości, że tak właśnie jest). Władza o tym wszystkim doskonale wie, bo sama to prawo tworzyła (w tym przypadku chodzi o władze samorządowe województwa), ale dla świętego spokoju nic z łamaniem prawa nie robi, bo... przecież to są ich przysięgli wyborcy, zapisy mają jedynie wychowywać, a nie represjonować, no i wiadomo, że przecież samotnej staruszki nie będzie stać itp., itd.

Prawnicy często powtarzają, że nieuchronność jest skuteczniejsza od surowości kary, wymierzonej Bóg wie kiedy. I nic tak nie deprawuje jak prawo, które nie działa. A my do obywateli wysyłamy jasny sygnał, że przepisów przestrzegają tylko frajerzy, a to już prosta droga do demoralizowania społeczeństwa, skąd do demontażu państwa prawa zaledwie kroczek.

Jerzy Kamiński

Styczniowa Oławska Niedziela **ZBIERA** dla Wiesi Prokop z naszego szpitala



- Oławska Niedziela ma sens, bo realnie pomaga lokalnie - mówią organizatorki Alicja Igielska i Małgorzata Kwaśniewska - Jak co miesiąc każda złotówka z opłat za stoiska podczas Oławskiej Niedzieli zostanie przekazana na cel charytatywny

W tym miesiącu Oławska Niedziela wspiera Wiesławę Prokop, dla której zbiórkę organizują też koleżanki i koledzy z pracy, czyli ze Szpitala Powiatowego w Oławie. Pani Wiesia pracowała w sterylizatorni. Podczas styczniowej Oławskiej Niedzieli (25 stycznia pod Muzeum Motoryzacji Wena w Oławie) całość opłat za stoiska trafi na pomoc dla niej. **Dodatkowo Koleżanki i koledzy ze Szpitala będą mieli swoje stoisko, na którym sprzedawane będą domowe ciasta, żeby zebrać jeszcze więcej środków.**

Jeśli chcesz pomóc, przyjdź, kup ciasto, bo Oławska Niedziela to nie tylko wydarzenie, to ludzie, którzy pomagają ludziom.

Oto opis zbiórki na SiePomaga.pl, gdzie koleżanki i koledzy ze szpitala zbierają pieniądze na leczenie pani Wiesi:



W tym miesiącu Oławska Niedziela wspiera Wiesławę Prokop, dla której zbiórkę organizują koleżanki i koledzy z pracy, czyli ze Szpitala Powiatowego w Oławie

- Wiesia to nasza koleżanka z pracy - ciepła, serdeczna i zawsze gotowa do pomocy. Niestety jej życie skomplikowało się na wielu poziomach, a ona sama została ze wszystkim zupełnie sama. Mieszka w wynajmowanym mieszkaniu, w październiku 2025 roku zmarł jej partner - jedyna osoba, z którą dzieliła codzienność i która pomagała jej przejść przez liczne problemy zdrowotne. Oprócz tego jej mama przebywa w ZOL-u, a niewielka emerytura pozwala jedynie na pokrycie kosztów pobytu. Poza mamą Wiesia nie ma już nikogo bliskiego.

Wiesia od wielu lat choruje na cukrzycę. W 2021 roku przeszła zawał serca, wszczepiono jej bypassy, a powikłaniem operacji było zakażenie gronkowcem złocistym. Oprócz tego cukrzyca doprowadziła do zaawansowanej miażdżycy, co z kolei spowodowało poważne niedokrwienie obu nóg. To wywołało zmiany martwicze, które objęły prawą i lewą stopę. Szukała nadziei tam, gdzie tylko się da, ale przeważnie słyszała tylko jedno rozwiązanie - amputacja! Udało nam się jednak znaleźć klinikę Podos w Warszawie, która podjęła się leczenia i walki o uratowanie stóp Wiesławy. Choć straciła po dwa palce w każdej stopie, wciąż jest realna szansa, że zachowa możliwość samodziel-

nego chodzenia i życia bez protez. Głęboko wierzymy, że to się uda! Niestety leczenie jest bardzo kosztowne. Każda wizyta w klinice to wydatek około 2000-2500 złotych, a do tego dochodzą koszty dojazdów do Warszawy. Pierwsze tygodnie leczenia oznaczały aż dwie wizyty w tygodniu, dziś odbywają się raz w tygodniu, ale w dalszym ciągu są to kwoty przekraczające możliwości Wiesi i nasze.

Wiesława niebawem będzie miała operację, która ma na celu poprawę ukrwienia lewej nogi. To zabieg, który może jeszcze bardziej zwiększyć szanse na jej uratowanie. Jednak aby leczenie było skuteczne, musi być kontynuowane - rany wymagają stałej pielęgnacji i specjalistycznych opatrunków, a Wiesława coraz częściej potrzebuje również pomocy przy codziennych czynnościach.

Dlatego z całego serca prosimy o pomoc. Każda wpłata, nawet ta najmniejsza, realnie przybliży Wiesławę do zachowania samodzielności i życia bez amputacji, bez bólu i lęku o przyszłość. Dziękujemy za każdą formę wsparcia, dzięki Wam nasza koleżanka wie, że nie jest w tym wszystkim sama. Wpłata bezpośrednią można dokonywać pod tym adresem: <https://www.siepomaga.pl/wieslawa-prokop>

(CK)

Wiadukt a PRZEJŚCIE dla pieszych przez tory

OŁAWA

Z sesji RM

Zarezerwowano pieniądze na projekt wiaduktu kolejowego w Oławie. - Co z inwestycjami, które w tym miejscu planuje miasto? - pyta radny Grzegorz Mierzwik

W budżecie województwa dolnośląskiego na rok 2026 znalazła się pozycja - „Budowa wiaduktu drogowego nad linią kolejową nr 132 w ciągu drogi wojewódzkiej nr 396 ul. Wiejska w m. Oława”. Co oznacza, że zarezerwowano pieniądze na wykonanie projektu tej inwestycji.

- Biorąc pod uwagę informację o pierwszych przemyśleniach do tego wiaduktu kolejowego chciałbym wiedzieć, czy to rzutuje na aktualne „spojrzenie” projektowe w tym rejonie miasta - pytał na grudniowej sesji Rady Miejskiej radny Grzegorz Mierzwik w kontekście m.in. planowanej w tamtym rejonie ścieżki rowerowej oraz przejścia dla

pieszych przez tory po przeciwnej stronie do istniejącego.

Radny dopytywał też o ewentualne kolizje, do jakich mogłyby dojść po tym, gdy zmieniono plan zagospodarowania przestrzennego w tym rejonie, co miało miejsce kilka miesięcy temu. Chodzi o działkę przy ul. Wiejskiej, na której obecnie znajduje się nieczynna kotłownia, a teraz po zmianie planu miejscowego można będzie budować tam budynki wielorodzinne.

Odpowiadając radnemu burmistrz Tomasz Frischmann, stwierdził że wprowadzona zmiana planu miejscowego jest zmianą na plus w kontekście planów budowy wiaduktu kolejowego. Przed tym można było budować na całej powierzchni tej działki. Po zmianie planu linia zabudowy na tym terenie została przesunięta (to znaczy, że wydzielono tam pas, na którym budować nie wolno). Gdyby więc teraz DSDiK czy przyszły inwestor wiaduktu, decyzją ZRID (Zezwolenie na Realizację Inwestycji Drogowej) chciał „zabrać” kawałek tego terenu na potrzeby budowy wiaduktu

to będzie mógł „kupić” tańszy kawałek tej działki. Czyli kwota odszkodowania, jaką będzie musiał zapłacić za ten kawałek, będzie mniejsza, niż gdyby to był teren budowlany.

Burmistrz dodał, że według wstępnej koncepcji wiaduktu na ul. Wiejskiej nie wchodzi on na teren omawianej działki, ale jest to wstępna koncepcja, więc nie wiadomo, jak będzie ostatecznie.

- Nie wiadomo też, kiedy ten wiadukt powstanie i nie chciałbym się podejmować określenia czasu realizacji tej inwestycji. Myślę, że zrobi to projektant wiaduktu. Na razie są zarezerwowane pieniądze na projekt tego - podkreśla burmistrz.

Co do miejskich inwestycji planowanych w tym miejscu, to - zdaniem Tomasza Frischmanna - bezwzględnie trzeba zrobić drugie przejście dla pieszych przez tory, bo jest i długo jeszcze będzie potrzebne.

- Mamy świadomość, że projektowanie wiaduktu w tym miejscu będzie trudne, będzie przy tym wiele problemów - mówi z nieco sceptycznym podejściem do tematu.

Później może być też sporo problemów przy realizacji inwestycji, ale...trzymajmy kciuki. To wszystko jednak trochę potrwa, więc przejście przez tory po drugiej stronie ulicy Wiejskiej na pewno się przyda. Co do ścieżki pieszo-rowerowej, zaplanowanej w tym miejscu, i jej przyszłości, to w koncepcji wiaduktu jest ona zaznaczona po wiadukcie. Dołu nie będzie.

Cała część pieszo-rowerowa na dole ma być zlikwidowana i wszystko będzie szło górą, co też dostarcza kilka problemów, m.in. z pochyleniem wiaduktu oraz jego długością. Dla ciekawości powiem państwu, że w koncepcji wiadukt od strony Nowego Otku kończy się przy galerii. Taki długi będzie ten najazd. W drugiej stronie jest trochę krótszy, ale trzeba mieć świadomość, że będzie to

taka konstrukcja i rodzi wiele problemów do rozwiązania w związku z tą inwestycją.

Wracając do przejścia dla pieszych przez tory, burmistrz jeszcze raz podkreślił, że trzeba dążyć do jego wybudowania, by pomóc mieszkańcom do czasu zakończenia spraw związanych z wiaduktem, co - jak wynika z wypowiedzi burmistrza - może potrwać nawet kilka lat. (WK)



W budżecie województwa zarezerwowano pieniądze na projekt wiaduktu kolejowego w Oławie. A co z przejściem dla pieszych po prawej stronie drogi?

OŁAWA

To efekt domina - słaby tabor w przypadku awarii powoduje konieczność podstawienia jeszcze słabszego i mniejszego, który jeździ wolniej, za to wsiadanie pasażerów trwa dłużej. Pociąg nie jest w stanie jechać zgodnie z rozkładem i... zbierają się minuty opóźnień

Radny powiatowy Marek Drabiński spytał Polregio, którego pociągi obsługują trasę Oława - Wrocław, o przyczyny częstych spóźnień. POLREGIO S.A. odpowiedziało mu i podało główne przyczyny opóźnień leżącej po ich stronie:

1. Wydłużony czas jazdy - rozkład uzupełniający

W rocznym rozkładzie jazdy do obsługi pociągów na linii nr 132 przewidziane są pojazdy typu EN63A, EN57AL oraz ED72Ac, dla których założono

Polregio przyznaje, że OPÓŹNIENIA to głównie sprawa słabego taboru

prędkość eksploatacyjną do 120 km/h. W przypadkach wyłączenia tych pojazdów z eksploatacji z przyczyn technicznych (naprawy, przeglądy), uruchamiana jest rezerwa taborowa. Obecnie POLREGIO S.A. Opolski Zakład w Opolu nie dysponuje rezerwą taborową o identycznych parametrach technicznych, w związku z czym do obsługi pociągów kierowane są pojazdy typu EN57 o dopuszczalnej prędkości 110 km/h. Zmiana parametrów technicznych pojazdu uniemożliwia utrzymanie czasu przejazdu założonego w rocznym rozkładzie jazdy, powodując opóźnienia na całej trasie przejazdu pociągu. Należy zaznaczyć, że średni czas opóźnień mających miejsce z ww. przyczyny

w okresie X 2025 - XII 2025 wyniósł ok. 5 minut.

2. Wydłużony czas postoju - lokowanie podróży

W sytuacjach zastąpienia pojazdów o większej pojemności pasażerskiej (ED72Ac) pojazdami o mniejszej pojemności (EN57), proces wymiany pasażerów wymaga dłuższego czasu, co skutkuje wydłużeniem postojów handlowych na stacjach i przystankach oraz wtórnymi opóźnieniami. Należy zaznaczyć, że czas opóźnień mających miejsce z tej przyczyny w okresie X 2025 - XII 2025 wyniósł ok. 2,5 minuty.

3. Defekty i naprawy taboru

Dodatkowe opóźnienia wynikały z nieprzewidzianych awarii oraz konieczności bieżących napraw pojazdów eksploatowanych na linii nr 132”.

W nawiązaniu do pytania dotyczącego działań podejmowanych przez POLREGIO S.A., by poprawić punktualność pociągów, firma informuje, że... „spółka realizuje działania mające na celu utrzymanie pojazdów obsługujących linię kolejową nr 132 w możliwie najwyższej sprawności technicznej”.

- Jednocześnie pion dyspozytorski w Opolskim Zakładzie POLREGIO S.A. w Opolu został zobowiązany do bieżącej oraz szczegółowej analizy zapisów przyczyn opóźnień w systemie SEPE2, a także do niezwłocznego wyjaśniania ewentualnych nieprawidłowości we współpracy z dyspozytorami PKP Polskie Linie Kolejowe S.A. - czytamy w odpowiedzi. - Należy również wskazać, że linia kolejowa nr 132 charakteryzuje się bardzo wysokim natężeniem ruchu. W dni robocze na odcinku Brzeg - Oława - Wrocław kursuje około 130 pociągów pasażerskich (w obu kierunkach) trzech przewoźników, przy czym POLREGIO S.A. realizuje największą liczbę połączeń regionalnych, zatrzymujących się na wszystkich stacjach i przystankach na tej trasie. Podsumowując, główną przyczyną opóźnień

pociągów POLREGIO S.A. na analizowanym odcinku jest konieczność zastępowania pojazdów przewidzianych w rozkładzie jazdy taborem o niższych parametrach technicznych. W połączeniu z wysokim poziomem wykorzystania przepustowości linii nr 132 skutkuje to powstawaniem opóźnień, które są trudne do

wyeliminowania w trakcie bieżącej eksploatacji.

Czyli - podsumowując - lepiej raczej nie będzie.

Koleje Dolnośląskie, które od grudnia pojawiły się na trasie Oława - Wrocław, poprawiają nieco sytuację, ale nie rozwiązują problemu składów Polregio. (CK)



Pasażerowie Polregio na Trasie Oława - Wrocław nie mają powodów do zadowolenia

60-LECIE

ORKIESTRY DĘTEJ OSP DOMANIÓW

Z okazji jubileuszu
Orkiestra Dęta OSP Domaniów
zaprasza na
Koncert Jubileuszowo - Noworoczny,
który odbędzie się 1 lutego 2026 r. o godz. 16:00
w Szkole Podstawowej im. Jana Pawła II w Domaniowie.

W PROGRAMIE WYSTĘPY:

- Jubilatów,
- kwintetu dętego,
- duetu gitarowo-skrzypcowego,
- pianisty solo,
- skrzypka solo,
- trio: sopran, trąbka piccolo, organy
- wokalistów.

WSTĘP WOLNY

Dolnośląski Zakład Pogrzebowy

Firma Jasnikowski®

Największy dom pogrzebowy na ziemi Oławskiej

Tradycja, Szacunek, Profesjonalizm
- Twój Spokój w Trudnych Chwilach.

Oława, Zwierzyniecka 5

Oława, Rynek 24

Jelcz-Laskowice, Witosa 18a

telefon 601 916 666

www.jasnikowski.com.pl



Aby zamówić nekrolog w gazecie, skontaktuj się z redakcją
ul. Chrobrego 19/11, tel. 605 996 555,
reklama@gazeta.olawa.pl



Wszystkim, którzy uczestniczyli
w ostatniej drodze

śp.

**Mieczysława
Wodzinowskiego**

składamy serdeczne podziękowania
za okazaną życzliwość, pomoc i radę.

Żona z synami

Uciekał oplem, aż **ODPADŁO** mu koło. Potem próbował biec, ale został zatrzymany

OŁAWA

Policjanci z Wydziału Ruchu Drogowego zatrzymali 39-letniego mężczyznę, który nie zastosował się do polecenia zatrzymania pojazdu i podjął próbę ucieczki. Do zdarzenia doszło 15 stycznia około godziny 16.20 w Janikowie

Radar wykazał, że kierowca osobowego Opla Merivy poruszał się z prędkością 64 km/h przy obowiązującym ograniczeniu do 40 km/h. Gdy policjant wydał sygnał do zatrzymania, kierujący gwałtownie przyspieszył, ominął funkcjonariusza i rozpoczął ucieczkę. Mundurowi natychmiast podjęli pościg, używając sygnałów świetlnych i dźwiękowych. Uciekający kierowca wjechał do Oławy, poruszając się m.in. ulicami Rybacką i Ze-

romskiego. Na jednej z nich z pojazdu odpadło koło, co uniemożliwiło dalszą jazdę. Mężczyzna porzucił samochód i próbował uciekać pieszo, jednak po około 200 metrach został zatrzymany przez policjantów.

Okazało się, że 39-latek nie miał uprawnień do kierowania pojazdami. Samochód, którym się poruszał, nie był dopuszczony do ruchu - nie miał aktualnego badania technicznego ani obowiązkowego ubezpieczenia OC. Dodatkowo mężczyzna przyznał,

że przed jazdą zażył środek odurzający. Od zatrzymanego pobrano krew do badań, a pojazd został odholowany na parking strzeżony. Mężczyzna trafił do policyjnego aresztu.

Za niezatrzymanie się do kontroli drogowej, zgodnie z art. 178b Kodeksu karnego, grozi kara do 5 lat pozbawienia wolności. Jeśli badania potwierdzą obecność środków odurzających w organizmie, 39-latek odpowie również za kierowanie pojazdem pod ich wpływem.

(KT)

ODESZLI

OŁAWA

✠ 11	- Andrii Mazur	- ur. 1983
✠ 12 I	- Maria Sieradzka	- ur. 1944
✠ 12 I	- Halina Borska	- ur. 1944
✠ 14 I	- Mieczysław Wodzinowski	- ur. 1943
✠ 14 I	- Krystyna Kwapisz	- ur. 1931
✠ 15 I	- Bogdan Ptak	- ur. 1960
✠ 17 I	- Kazimierz Żelasko	- ur. 1947
✠ 17 I	- Helena Guź	- ur. 1947
✠ 18 I	- Teresa Suprson	- ur. 1946
✠ 18 I	- Marianna Migza	- ur. 1943
✠ 19 I	- Danuta Kufel	- ur. 1952

JELCZ-LASKOWICE

✠ 11 I	- Jan Sokolowski	- ur. 1960
✠ 14 I	- Mirosław But	- ur. 1961

Oława, Rynek 16

Szacunek, wsparcie,
wybór - nowy dom
pogrzebowy w Oławie.

TEL.: 500 302 555

ARCHON.WROC.PL

ARCHON
DOM POGRZEBOWY

NOWA SIEDZIBA



GODNIE SOLIDNIE TANIO

USŁUGI POGRZEBOWE

HENRYK FIGIEL

Teraz możesz wybrać

Oława, ul. Kutrowskiego 6

Tel. 71 303 27 21

Tel. całodobowy 605 964 664

Czynne pon. - pt.: 8.00 - 15.00,
sob.: 8.00 - 12.00

Jan Dalgiewicz wspomina zmarłych pracowników JZS

WIELKA RODZINA JZS CORAZ MNIEJSZA

W styczniu 2024 r. w „Gazecie Powiatowej - Wiadomości Oławskie” zamieszczony został mój tekst pod tytułem „Dziękuję”. Zawarłem w nim słowa wdzięczności skierowane do wszystkich Jelczan, z którymi pracowałem w Jelczańskich Zakładach Samochodowych w latach 1977 - 1990. Byłem przekonany, że jest to mój ostatni tekst, jaki skierowałem do publikacji do „GP”. Tymczasem...

Parę dni temu dostałem wiadomość o śmierci Mieczysława Wodzinowskiego - wieloletniego Kierownika Wydziału Tapicerni JZS. Niespodziewanie odszedł. Był zasłużonym Jelczaninem. Tak się złożyło, że na początku stycznia br. zadzwoniłem do Mieczysława złożyć solenizantowi najlepsze życzenia imiennowe i noworoczne. W przyjacielskiej, cieplej rozmowie nic nie wskazywało, że czai się najgorsze. Los nie wysłuchuje ludzkich życzeń, składanych sobie przy różnej okazji, np. świąt, imienin itp. ważnych sytuacji. Jest mi smutno.

Pan Mieczysław Wodzinowski trafił do JZS jako absolwent Zasadniczej Szkoły Zawodowej z Piotrkowa Trybunalskiego w 1960 r. W naszej fabryce przepracował do 2001 r., kiedy to odszedł na emeryturę. Z uwagi na swą wiedzę i cechy charakteru, np. zdolności organizacyjne, umiejętności współpracy z otoczeniem itp. po kilku latach awansował na stanowisko Kierownika ważnego Wydziału Tapicerni. Wydział ten zatrudniał kilkadziesiąt kobiet. Kierowanie takim zespołem nie należało do łatwych, a przecież przez wiele lat, miesiąc po miesiącu ten Wydział „Jelczańskich Pań”, jak określał Pan Mieczysław podległy sobie zespół pracowniczy, rytmicznie i w pełni wykonywał wyznaczone planem produkcyjnym zadania.

Pełen szacunku i smutku żegnam wiernego Jelczowi Oławianina - Pana Mieczysława Wodzinowskiego.

Nieubłaganie śmierć zabiera kolejnych Jelczan. Pod koniec ub.r. zmarł Henryk Żygadło. Na Dolny Śląsk do Kopaliny przy-

jechał tuż po wojnie wraz z rodziną z Wołynia, gdzie jak sam określał „cudem przeżył gehennę wojennych lat”. Był naocznym świadkiem historii JZS, bowiem pracował tu od powstania w 1952 r. zakładu, jego rozwoju, rozkwitu i lat końcowych u schyłku ubiegłego wieku. Pełnił różne funkcje kierownicze w Pionie Produkcji. Przez kilka lat był przewodniczącym Rady Zakładowej Związku Zawodowego Metalowców. Troskliwie dbał o wysoki poziom warunków pracy i spraw socjalnych załogi.

W latach 80. tych ubiegłego wieku był prezesem klubu sportowego MOTO-JELCZ OŁAWA. W tym czasie nasi czołowi sportowcy odnosili sukcesy w regionie i kraju. Henryk Żygadło był wzorowym pracownikiem i działaczem społecznym. Z końcem 1995 r. przeszedł na emeryturę. Całe życie zawodowe, jak wielu Oławian i Jelczan, związał z JZS.

Pod koniec ubiegłego roku zmarł też zasłużony Jelczanin Marian Korpowski. Przez wiele lat pracował m.in. w Pionie Produkcji oraz Służbie Głównego Mechanika. Obok pracy zawodowej poświęcał się też działalności społecznej m.in. we wczesnej młodości w organizacji młodzieżowej, a w późniejszym czasie był w naszym regionie znanym samorządowcem. W ostatnich latach był aktywnym członkiem stowarzyszenia Inicjatyw Na Rzecz Rozwoju Jelcza-Laskowice.

Smutno jest mi pisać o tych zasłużonych postaciach, z którymi w swoim czasie współpracowałem. Chylę czoła dla ich dokonań, jak też dokonań wielu, wielu Jelczan, którzy już odeszli z Tego Świata. A przecież tak wiele dobrego uczynili w swoim życiu dla dobra fabryki, naszego kraju jak też i Jelcza-Laskowice, Oławy, Wrocławia i okolicznych miejscowości naszego regionu.

Przygnębia mnie to, że z niegdyśjszej, wielkiej załogi Jelcza ciągle ktoś ubywa. Wywołuje to mój smutek.

JAN DALGIEWICZ
WARSZAWA, STYCZEŃ 2026 R.

Listy do redakcji

„Bo jeszcze wczoraj”

Minął kolejny rok mojego życia, niemal 80 lat mego zamieszkania w tym pięknym mieście. Na moich oczach zmieniało się to miasto, kiedyś pełne zgliszcz i ruin, dziś wielu nowych osiedli, ulic, skwerów, sklepów, lokali gastronomicznych, miejsc wypoczynku itd. Wchodząc w kolejny rok naszego życia mówimy: „jesteśmy o rok starsi” i przywołujemy różne wspomnienia z lat dzieciństwa, młodości, wieku średniego itd. Choć mijają całe dekady, to kiedy wracamy wspomnieniami, mówimy też: „to było jakby wczoraj”, „wydaje się, że to było tak niedawno”. I ja, jak wielu innych, wspominając minione lata napisałem wiersz mówiący o tym, jak czas prędko upływa i zmienia nasze życie. Pozdrawiam i życzę wszystkim lepszego i szczęśliwszego roku od tego minionego.

Tak prędko moja młodość minęła
Beztróskie chwile, miesiące, lata.
„Osiemdziesiątka” dawno stuknęła
Czas szybko płynął i figle płała!

A jeszcze „wczoraj” się radowałem,
Że osiągnąłem wiek dojrzałości,
Że osiemnastkę swą świętowałem,
Że już podporą jestem ludzkości.
Bo jeszcze wczoraj buty zdierałem,
Na „Koniczynkach, balach, prywatkach,
Na których tańczyć, tańczyć kochałem
I się bawiłem wciąż do ostatka.

„Niedawno” byłem też współautorem
Kilku żakinad na „Dni Oławy”.
Kilku spektakli byłem „aktorem”.
Wszystko robiłem to dla zabawy.
Bo jeszcze „wczoraj” uczestniczyłem,
W kilku obozach, „stopem” po kraju,
Na których innych, siebie bawiłem,
Bo to w naturze mam, w swym zwyczaj.

Tamten beztróski czas dawno minął.
Dziś moja żona, wnuki, prawnuki,
Są moim życiem, światem, rodziną
I wypełniają w mym życiu luki.

Od lat rodzina jest mą przygodą,
Według jej rytmu mój świat się zmienia.
Po tym, jak kiedyś żyłem za młodo,
Zostały zdjęcia oraz wspomnienia.

EUGENIUSZ CHOROSTECKI ECHO

„Tropem Wilczym” po raz PIERWSZY w Jelczu-Laskowicach. Zapisy już trwają

GMINA J-L

1 marca 2026 roku Jelcz-Laskowice dołączą do grona miast organizujących Bieg „Tropem Wilczym” - ogólnopolską inicjatywę sportowo-historyczną poświęconą pamięci Żołnierzy Wyklętych. Wydarzenie odbędzie się w parku przy Urzędzie Miasta i Gminy

Organizatorem biegu są Region Dolny Śląsk NSZZ „Solidarność” oraz Solidarność Toyota MMP-Jelcz. Współorganizatorami wydarzenia są Miasto i Gmina Jelcz-Laskowice oraz Stowarzyszenie Patriotyczne Jednostka Sokołów.

„Bieg Tropem Wilczym” organizowany jest od 2013 roku w wielu miejscowościach w całej Polsce. Jego celem

jest upamiętnienie żołnierzy polskiego podziemia antykomunistycznego, działającego w latach 1944-1963, a także popularyzacja wiedzy historycznej, aktywności fizycznej i zdrowego stylu życia. Co roku wydarzenie gromadzi tysiące uczestników w całym kraju.

W Jelczu-Laskowicach biegacze będą mogli wystartować na dwóch dystansach: symbolicznym biegu na 1963 metry oraz w biegu głównym na około 5 kilometrów, przeznaczonym dla osób powyżej 16. roku życia. Limit miejsc na każdy z dystansów wynosi 50 osób.

Zapisy na bieg rozpoczęły się 15 stycznia i potrwać do 20 lutego 2026 roku lub do wyczerpania limitu miejsc. Rejestracja odbywa się za pośrednictwem strony internetowej zmiierzmyczas.pl. Opłata startowa wynosi 60 zł. Osoby zapisujące się w dniu

biegu, poza limitem miejsc, zapłacą 30 zł.

W ramach pakietu startowego uczestnicy otrzymają koszulkę, numer startowy z chipem do pomiaru czasu, pamiątkowy medal, materiały edukacyjne, a po biegu także wodę i ciepły posiłek.

W dniu zawodów w godzinach od 9.00 do 12.30 prowadzona będzie weryfikacja zawodników i odbiór pakietów startowych. Start biegu na dystansie 1963 metrów zaplanowano na godz. 13.00, natomiast pół godziny później wystartuje bieg główny na 5 kilometrów. Po zakończeniu rywalizacji odbędzie się wręczenie medali i nagród.

Aktualne informacje dotyczące wydarzenia oraz planowane atrakcje publikowane są w mediach społecznościowych na profilu „Tropem Wilczym Jelcz-Laskowice” na Facebooku.

(KT)

TRWA NABÓR DO

WARSZTATU TERAPII ZAJĘCIOWEJ W OŁAWIE

WSPARCIE, ROZWOJ UMIEJĘTNOŚCI
CODZIENNA AKTYWNOŚĆ
DLA OSÓB Z NIEPEŁNOSPRAWNOŚCIAMI.

GO OFERUJEMY?

- AKTYWIZACJĘ ZAWODOWĄ
- WSPARCIE PSYCHOLOGA
- REHABILITACJĘ RUCHOWĄ
- ZAJĘCIA TERAPEUTYCZNE W PRACOWNIACH
- WYJAZDY I SPOTKANIA INTEGRACYJNE

NASZE PRACOWNIE:

- KOMPUTEROWA / GOSPODARSTWA DOMOWEGO
- UMIEJĘTNOŚCI PRAKTYCZNYCH I RZEMIOSŁA TWÓRCZEGO / OGRODNICZA-RĘKODZIELNICZA
- CERAMICZNA / ARTYSTYCZNO-TECHNICZNA

UCZESTNICTWO JEST BEZPŁATNE.

ZAJĘCIA ODBYWAJĄ SIĘ OD PON-PT OD 8 - 15:00

KTO MOŻE ZOSTAĆ UCZESTNIKIEM?

- OSOBA PEŁNOLETNIA,
- POSIADAJĄCA ORZECZENIE O NIEPEŁNOSPRAWNOŚCI
- W STOPNIU UMIARKOWANYM LUB ZNACZNYM

WARSZTAT TERAPII ZAJĘCIOWEJ
55-220 OŁAWA / UL. 3 MAJA 18 3/U
782-371-022
WTZ@TECZA-OLAWA.PL

WWW.TECZA-OLAWA.PL

Warsztat Terapii Zajęciowej Oława

RAZEM KU SAMODZIELNOŚCI!



URZĄD
MIEJSKI
W

OLAWIE

Biuletyn Informacji Publicznej www.bip.um.olawa.pl



strona dofinansowana
z budżetu miasta Olawy

W INTERNECIE:
miasto.olawa.pl
poczta elektroniczna:
olawa@um.olawa.pl

Chcesz prowadzić kawiarnię w Ratuszu?

Dyrektor Powiatowej i Miejskiej Biblioteki Publicznej w Olawie ogłasza pisemny przetarg ofertowy na najem lokalu (kawiarni) mieszczącego się na parterze olawskiego Ratusza.

Celem przetargu jest wyłonienie najemcy posiadającego doświadczenie w prowadzeniu działalności gastronomicznej i zawarcie umowy najmu lokalu na czas nieokreślony.

Przeznaczony do przetargu lokal o powierzchni 63,6 m² jest wyremontowany, zaaranżowany i wyposażony w meble oraz sprzęt gastronomiczny. Główne wejście do lokalu



znajduje się po północnej stronie Ratusza.

Regulamin przetargu, zawierający informacje o lokalu oraz wymaganiach stawianych Oferentom, znajduje się na tablicy ogłoszeń w siedzibie Powiatowej i Miejskiej Biblioteki Publicznej w Olawie (55-200

Oława, Rynek 1 - Ratusz) oraz na stronach internetowych: www.biblioteka.olawa.pl i www.bip.mbp.olawa.ig.pl przez okres od 16.01 do 06.02.2026 r. Termin składania ofert upływa 10.02.2026 r. o godz. 15:30.

OGŁOSZENIE

o rozpoczęciu konsultacji społecznych dotyczących projektu planu ogólnego Gminy Miasto Olawa wraz z prognozą oddziaływania na środowisko

Na podstawie art. 13i ust. 3 pkt 8 ustawy z dnia 27 marca 2003 r. o planowaniu i zagospodarowaniu przestrzennym (tekst jednolity: Dz. U. z 2024 r., poz. 1130 z późn. zm.) oraz art. 39 ust. 1 pkt 2 - 5 ustawy z dnia 3 października 2008 r. o udostępnianiu informacji o środowisku i jego ochronie, udziale społeczeństwa w ochronie środowiska oraz o ocenach oddziaływania na środowisko (tekst jednolity: Dz. U. z 2024 r., poz. 1112 z późn. zm.) oraz Uchwały Nr LXXVI/509/24 Rady Miejskiej w Olawie z dnia 25 kwietnia 2024 r. w sprawie przystąpienia do sporządzenia planu ogólnego Gminy Miasto Olawa, **zawiadamiam o rozpoczęciu konsultacji społecznych, dotyczących projektu planu ogólnego Gminy Miasto Olawa wraz z prognozą oddziaływania na środowisko.**

Konsultacje społeczne będą prowadzone w dniach od 22 stycznia 2026 r. do 25 lutego 2026 r. i obejmą:

Zbieranie uwag

do projektu planu ogólnego i prognozy oddziaływania na środowisko w dniach od 22 stycznia 2026 r. do 25 lutego 2026 r.;

Spotkanie otwarte

poprzedzone prezentacją projektu planu ogólnego w dniu 2 lutego 2026 r. o godzinie 15:30 w siedzibie Urzędu Miejskiego w Olawie, Rynek 1, 55-200 Olawa, (Ratusz, pokój nr 120, I piętro);

Punkt konsultacyjny

w dniu 17 lutego 2026 r. w godzinach 15:30-17:30 w siedzibie Urzędu Miejskiego w Olawie, Rynek 1, 55-200 Olawa, (Ratusz, pokój nr 120, I piętro).

W celu zapewnienia udziału możliwie szerokiego grona interesariuszy konsultacje społeczne prowadzone będą dodatkowo (po wcześniejszym zgłoszeniu chęci uczestnictwa) w formie:

Spotkania z projektantem on-line w dniu 19 lutego 2026 r. w godzinach 15:00-18:00.

Spotkania z projektantem on-line w dniu 20 lutego 2026 r. w godzinach 9:00-12:00.

Chęć uczestnictwa

należy zgłosić mailowo na adres architektura@um.olawa.pl lub telefonicznie pod numer (71)303-55-46 z podaniem imienia, nazwiska oraz adresu e-mail, na który zostanie wysłane zaproszenie do programu, począwszy od dnia rozpoczęcia konsultacji społecznych najpóźniej do dnia 19 lutego 2026 r. do godz. 12:00.

Projekt planu ogólnego wraz z prognozą oddziaływania na środowisko zostanie udostępniony do wglądu w dniach od 22 stycznia 2026 r. do 25 lutego 2026 r., w siedzibie Urzędu Miejskiego w Olawie, Pl. Zamkowy 15, 55-200 Olawa, w Wydziale Architektury, Urbanistyki i Planowania Przestrzennego, pokój nr 20 (I piętro), w godzinach pracy urzędu, a także w Biuletynie Informacji Publicznej na stronie podmiotowej urzędu oraz w Systemie Informacji Przestrzennej: <https://molawa.e-mapa.net/>

Zainteresowani mogą składać uwagi do ww. projektu planu ogólnego. Uwagi należy składać na piśmie utrwalonym w postaci: - papierowej na adres: Burmistrz Miasta Olawa, Pl. Zamkowy 15, 55-200 Olawa lub - elektronicznej, w tym za pomocą środków komunikacji elektronicznej, w szczególności poczty elektronicznej (adres e-mail: olawa@um.olawa.pl, adres do doręczeń elektronicznych: AE:PL-30060-64055-FDAFF-28),

- na udostępnionym „Formularzu pisma dotyczącego aktu planowania przestrzennego”, w postaci papierowej lub w formie dokumentu elektronicznego, zgodnym ze wzorem stanowiącym załącznik do rozporządzenia Ministra Rozwoju i Technologi z dnia 13 listopada 2023 r. w sprawie wzoru formularza pisma dotyczącego aktu

planowania przestrzennego (Dz.U. z 2023 r., poz. 2509), w terminie do dnia 25 lutego 2026 r.

Wzór ww. formularza jest dostępny w Urzędzie Miejskim w Olawie oraz w BIP pod adresem: <https://bip.um.olawa.pl/a.29651.ua-7-formularz-pisma-dotyczacego-aktu-planowania-przestrzennego.html> (BIP Urzędu Miejskiego w Olawie / Strona główna / Obsługa klienta / Jak załatwić sprawę / Zagospodarowanie przestrzenne / Wniosek UA-7).

Składający uwagę podaje swoje imię i nazwisko albo nazwę oraz adres zamieszkania albo siedziby oraz adres poczty elektronicznej, o ile taki posiada, a także wskazuje, czy jest właścicielem lub użytkownikiem wiecznym nieruchomości objętej wnioskiem lub uwagą oraz może podać dodatkowe dane do kontaktu takie jak adres do korespondencji lub numer telefonu.

Organem właściwym do rozpatrzenia uwag jest Burmistrz Miasta Olawa.

Zgodnie z art. 46 ust. 1 pkt 1 oraz art. 54 ust. 2 ustawy z dnia 3 października 2008 r. o udostępnianiu informacji o środowisku i jego ochronie, udziale społeczeństwa w ochronie środowiska oraz o ocenach oddziaływania na środowisko, projekt planu ogólnego wymieniony powyżej podlega strategicznej ocenie oddziaływania na środowisko, z zapewnieniem możliwości udziału społeczeństwa w okresie konsultacji społecznych, o którym mowa powyżej.

Uwagi i wnioski w postępowaniu w sprawie przeprowadzenia strategicznej oceny oddziaływania na środowisko i opracowania prognozy oddziaływania na środowisko można wnieść w terminie do dnia 25 lutego 2026 r.

- w formie pisemnej na adres: Burmistrz Miasta Olawa, Pl. Zamkowy 15, 55-200 Olawa lub - ustnie do protokołu lub - za pomocą środków komunikacji elektronicznej bez konieczności opatrywania ich kwalifikowanym podpisem elektronicznym (adres e-mail: olawa@um.olawa.pl, adres do doręczeń elektronicznych: AE:PL-30060-64055-FDAFF-28).

Organem właściwym do rozpatrzenia uwag i wniosków w sprawie strategicznej oceny oddziaływania na środowisko jest Burmistrz Miasta Olawa.

BURMISTRZ MIASTA OLAWA TOMASZ FRISCHMANN

Informacja o przetwarzaniu danych osobowych

Zgodnie z Rozporządzeniem Parlamentu Europejskiego i Rady (UE) 2016/679 z dnia 27 kwietnia 2016 r. w sprawie ochrony osób fizycznych w związku z przetwarzaniem danych osobowych i w sprawie swobodnego przepływu takich danych oraz uchylenia dyrektywy 95/46/WE (ogólne rozporządzenie o ochronie danych osobowych) (Dz. Urz. UE L 119 z dnia 04 maja 2016 r.) informuję, że: Administratorem danych osobowych jest: Burmistrz Miasta Olawa, 55-200 Olawa, pl. Zamkowy 15, tel. 71 303 55 01, 71 303 55 02, email: olawa@um.olawa.pl.

Będziemy przetwarzać Państwa dane osobowe w celu realizacji procedur w/w planu ogólnego na podstawie przepisów ustawy z dnia 27 marca 2003 r. o planowaniu i zagospodarowaniu przestrzennym oraz art. 39 ust. 1 ustawy z dnia 3 października 2008 r. o udostępnianiu informacji o środowisku i jego ochronie, udziale społeczeństwa w ochronie środowiska oraz o ocenach oddziaływania na środowisko.

We wszystkich sprawach związanych z przetwarzaniem danych osobowych oraz realizacją przysługujących praw, można skontaktować się z Inspektorem Ochrony Danych przez email: iodo@um.olawa.pl, tel. 71 303 55 79.

Pelen zakres informacji nt. przetwarzania danych osobowych znajduje się na BIP Urzędu Miejskiego w Olawie oraz w siedzibie Administratora.

W przetwarzaniu danych osobowych stosuje się ograniczenia określone w art. 8a ustawy z dnia 27 marca 2003 r. o planowaniu i zagospodarowaniu przestrzennym.

OGŁOSZENIA

Działając na podstawie art. 35 ust. 1 ustawy z dnia 21 sierpnia 1997 r. o gospodarce nieruchomościami (tj. Dz. U. 2024r. poz. 1145 ze zm.) informuję, że na tablicy ogłoszeń Urzędu Miejskiego w Olawie został wywieszony na okres od 14.01 do 04.02.2026 r. wykaz, zawierający nieruchomości przeznaczone do zbycia, stanowiący załącznik do Zarządzenia Nr 6/0050/2026 z dnia 14 stycznia 2026r. Osoby, którym przysługuje pierwszeństwo w nabyciu nieruchomości na podstawie art. 34 ust. 1 ww. ustawy, mogą składać wnioski o jej nabycie w terminie 6 tygodni od dnia wywieszenia wykazu.

BURMISTRZ MIASTA OLAWA
TOMASZ FRISCHMANN

Z UPOWAŻNIENIA BURMISTRZA
ZASTĘPCA BURMISTRZA
MAŁGORZATA PASIERBOWICZ

WYCIĄGI Z OGŁOSZEŃ O PRZETARGACH

1/ Przetarg ustny nieograniczony na sprzedaż spółdzielczego własnościowego prawa do lokalu mieszkalnego położonego w Olawie przy ulicy Bolesława Chrobrego 31/11

w budynku zlokalizowanym na działce numer 4/36 arkusz mapy 44 o powierzchni 2,5798 hektara
- cena wywoławcza 178.000,00 zł.
Sprzedaż zwolniona z podatku VAT.

Zgodnie ze studium uwarunkowań i kierunków zagospodarowania przestrzennego miasta Olawa nieruchomość znajduje się na terenie istniejącej zabudowy związanej z główną funkcją mieszkaniową, oraz uzupełniającą funkcją usługową i produkcją nieuciążliwą wraz z zielenią, niezbędnymi urządzeniami infrastruktury technicznej oraz obsługą komunikacyjną.

Warunkiem przystąpienia do przetargu jest wpłacenie wadium w pieniądzu w wysokości 18.000,00 zł najpóźniej do dnia 6 marca 2026r. na konto depozytowe Urzędu Miejskiego w Olawie: 92 95850007 0010 0016 7716 0030 w Banku Spółdzielczym w Olawie.

Ogłoszenie o przetargu oraz regulamin zawarte są w Zarządzeniu Nr 7/0050/2026 Burmistrza Miasta Olawa z dnia 14 stycznia 2026r., które zostało zamieszczone na stronie internetowej urzędu (BIP) oraz na tablicy ogłoszeń Urzędu Miejskiego w Olawie.

2/ Drugi przetarg ustny nieograniczony na sprzedaż nieruchomości lokalowej (lokalu mieszkalnego) położonej w Olawie przy ul. Rybackiej 36/1

wraz z udziałem wynoszącym 4966/10000 części w nieruchomości, którą stanowi prawo własności działki gruntu nr 2/9 AM-45 o pow. 0,0324 ha oraz części wspólne budynku i inne urządzenia, które nie służą wyłącznie do użytku właścicieli lokali
- cena wywoławcza 223.000,00 zł.
Sprzedaż zwolniona z podatku VAT.

Zgodnie ze SuIKZP miasta Olawa nieruchomość położona jest na terenie oznaczonym jako tereny istniejącej zabudowy związanej z główną funkcją mieszkaniową oraz uzupełniającą funkcją usługową i produkcją nieuciążliwą wraz z zielenią, niezbędnymi urządzeniami infrastruktury technicznej oraz usługą komunikacyjną.

Warunkiem przystąpienia do przetargu jest wpłacenie wadium w pieniądzu w wysokości 22.000,00 zł najpóźniej do dnia 6 marca 2026r. na konto depozytowe Urzędu Miejskiego w Olawie: 92 95850007 0010 0016 7716 0030 w Banku Spółdzielczym w Olawie.

Ogłoszenie o przetargu oraz regulamin zawarte są w Zarządzeniu Nr 8/0050/2026 Burmistrza Miasta Olawa z dnia 14 stycznia 2026r., które zostało zamieszczone na stronie internetowej urzędu (BIP) oraz na tablicy ogłoszeń Urzędu Miejskiego w Olawie.

3/ Drugi przetarg ustny nieograniczony na sprzedaż nieruchomości lokalowej (lokalu mieszkalnego) położonej w Olawie przy ul. Lipowej 49/2

wraz z udziałem wynoszącym 7282/10000 części w nieruchomości, którą stanowi prawo własności działki gruntu nr 36/4 AM-21 o pow. 0,0995 ha oraz części wspólne budynku i inne urządzenia, które nie służą wyłącznie do użytku właścicieli lokali
- cena wywoławcza 390.000,00 zł.
Sprzedaż zwolniona z podatku VAT.

Zgodnie ze SuIKZP miasta Olawa nieruchomość położona jest na terenie oznaczonym jako tereny istniejącej zabudowy związanej z główną funkcją mieszkaniową oraz uzupełniającą funkcją usługową i produkcją nieuciążliwą wraz z zielenią, niezbędnymi urządzeniami infrastruktury technicznej oraz usługą komunikacyjną.

Warunkiem przystąpienia do przetargu jest wpłacenie wadium w pieniądzu w wysokości 39.000,00 zł najpóźniej do dnia 6 marca 2026r. na konto depozytowe Urzędu Miejskiego w Olawie: 92 95850007 0010 0016 7716 0030 w Banku Spółdzielczym w Olawie. Ogłoszenie o przetargu oraz regulamin zawarte są w Zarządzeniu Nr 9/0050/2026 Burmistrza Miasta Olawa z dnia 14 stycznia 2026r., które zostało zamieszczone na stronie internetowej urzędu (BIP) oraz na tablicy ogłoszeń Urzędu Miejskiego w Olawie.

Działając na podstawie art. 35 ust. 1 ustawy z dnia 21 sierpnia 1997 r. o gospodarce nieruchomościami (tj. Dz. U. z 2024 r., poz. 1145 z późn. zm.) informuję, że na tablicy ogłoszeń Urzędu Miejskiego w Olawie wywieszony został na okres od 14 stycznia do 4 lutego 2026 r. wykaz nieruchomości przeznaczonych do dzierżawy w trybie bezprzetargowym, stanowiący załącznik do Zarządzenia Burmistrza Miasta Olawa nr 12/0050/2026 z dnia 14 stycznia 2026 r.

Z UPOWAŻNIENIA BURMISTRZA
ZASTĘPCA BURMISTRZA
MAŁGORZATA PASIERBOWICZ

4/ Trzeci przetarg ustny nieograniczony na sprzedaż n/w nieruchomości gruntowych w Olawie w rejonie ul. Nadbrzeżnej, oznaczonej geodezyjnie jako dz. nr 29 AM-36 o pow. 0,1279 ha - cena wywoławcza 100.000,00 zł netto.

Dla terenu obejmującego przedmiotowe nieruchomości wydano decyzję o warunkach zabudowy dla inwestycji polegającej na budowie 2 budynków mieszkalnych jednorodzinnych, wolnostojących, drogi wewnętrznej oraz niezbędnej infrastruktury technicznej.

Warunkiem przystąpienia do przetargu jest wpłacenie wadium w pieniądzu

w wysokości 10.000,00 zł najpóźniej do dnia 6 marca 2026r. na konto depozytowe Urzędu Miejskiego w Olawie: 92 95850007 0010 0016 7716 0030 w Banku Spółdzielczym w Olawie. Ogłoszenie o przetargu oraz regulamin zawarte są w Zarządzeniu Nr 10/0050/2026 Burmistrza Miasta Olawa z dnia 14 stycznia 2026 r., które zostało zamieszczone na stronie internetowej urzędu (BIP) oraz na tablicy ogłoszeń Urzędu Miejskiego w Olawie.

5/ Drugi przetarg ustny nieograniczony na sprzedaż nieruchomości gruntowej położonej w Olawie przy ul. Ofiar Katynia, oznaczonej geodezyjnie jako działka nr 3/3 AM-96 o powierzchni 0,2529 ha - cena wywoławcza 352.000,00 zł netto.

Nieruchomość położona jest na terenie oznaczonym w planie zagospodarowania przestrzennego symbolem: cmentarz miejski wraz z usługami towarzyszącymi - pokrycie 69,5%, tereny cmentarza - pokrycie 30,5%. Dla terenu jako użytkowanie podstawowe ustalona jest cmentarz miejski wraz z usługami towarzyszącymi oraz komponowane układy zieleni w postaci szpalerów według ustaleń odrębnego opracowania projektowego.

Warunkiem przystąpienia do przetargu jest wpłacenie wadium w pieniądzu w wysokości 35.000,00 zł najpóźniej do dnia 6 marca 2026r. na konto depozytowe Urzędu Miejskiego w Olawie: 92 95850007 0010 0016 7716 0030 w Banku Spółdzielczym w Olawie.

Ogłoszenie o przetargu oraz regulamin zawarte są w Zarządzeniu Nr 11/0050/2026 Burmistrza Miasta Olawa z dnia 14 stycznia 2026., które zostało zamieszczone na stronie internetowej urzędu (BIP) oraz na tablicy ogłoszeń Urzędu Miejskiego w Olawie.

Terminy przetargów:

Ad. 1. 11 marca 2026r. o godz. 10.00

Ad. 2. 11 marca 2026r. o godz. 11.00

Ad. 3. 11 marca 2026r. o godz. 12.00

Ad. 4. 11 marca 2026r. o godz. 13.00

Ad. 5. 11 marca 2026r. o godz. 14.00

Miejsce: Urząd Miejski w Olawie, Pl. Zamkowy 15, sala nr 29 (II piętro)

Uczestnicy przetargu muszą przedłożyć Komisji Przetargowej: dowód wpłaty wadium, dokument stwierdzający tożsamość, zaświadczenie z Wydziału Finansowego Urzędu Miejskiego w Olawie o braku zaletności w podatkach i opłatach lokalnych wobec Gminy Miasto Olawa, aktualny wypis z właściwego rejestru sądowego, gdy uczestnikiem jest osoba prawna oraz pełnomocnictwo wystawione przez organ zarządzający, pisemne oświadczenie o zapoznaniu się z warunkami przetargu oraz nieruchomością.

W przypadku osób pozostających w związku małżeńskim posiadających ustawową wspólność małżeńską do udziału w przetargu wymagana jest obecność obojga małżonków, w przypadku uczestnictwa w przetargu jednego małżonka należy złożyć pisemne oświadczenie współmałżonka o wyrażeniu zgody na przystąpienie małżonka do przetargu z zamiarem nabycia nieruchomości będącej przedmiotem przetargu ze środków pochodzących z majątku wspólnego za ceną ustaloną w przetargu.

Burmistrz Miasta zastrzega sobie prawo odwołania przetargu z uzasadnionej przyczyny.

Informacji na temat przetargów udzielają pracownicy Wydziału Gospodarki Gruntami i Geodezji Urzędu Miejskiego w Olawie, pok. 31, tel. 71-303-55-44.

BURMISTRZ MIASTA OLAWA
- TOMASZ FRISCHMANN

informacje

Biuletyn Informacji Publicznej:
bip.jelcz-laskowice.pl

URZĄD MIASTA I GMINY
JELCZ-LASKOWICE



strona dofinansowana
z budżetu miasta i gminy
Jelcz-Laskowice

W INTERECIE:
www.jelcz-laskowice.pl
poczta elektroniczna:
um.info@jelcz-laskowice.pl

Centrum Obsługi na Bożka



Zachęcamy do załatwiania
spraw oraz składania pism
i dokumentów w Centrum
Obsługi Mieszkańca przy
ul. Bożka 11b

W centrum można złożyć wnioski i dokumenty do wszystkich komórek organizacyjnych urzędu, wyrobić dowód osobisty, zastrzec nr PESEL, a także złożyć wnioski i odebrać Karty Seniora (Jelczańsko-Laskowicką,

Aglomeracyjną oraz Ogólnopolską).

Przypominamy, że w ramach współpracy ze Starostwem Powiatowym pod tym samym adresem działa Punkt Zamiejscowy Wydziału Komunikacji Starostwa Powiatowego w Oławie, gdzie można dokonać rejestracji pojazdów.

W centrum można też skorzystać z nieodpłatnej pomocy prawnej, poradnictwa obywatelskiego oraz mediacji.

(UM)

Podsumowanie działań instytucji kultury

14 stycznia odbyło się w Urzędzie Miasta i Gminy spotkanie burmistrza Piotra Stajszczyka i jego zastępcy Mariusza Hassa z dyrektorem Miejsko-Gminnego Centrum Kultury Dorotą Miś-Hanys i dyrektorem Miejskiej Biblioteki Publicznej Barbarą Chmieluk. Spotkanie służyło podsumowaniu działalności gminnych jednostek kultury w 2025 roku. Omówiono najważniejsze działania i inicjatywy zrealizowane w minionym roku, które przyczyniły się do rozwoju życia kulturalnego w mieście i gminie Jelcz-Laskowice.

Zwrócono uwagę na różnorodność wydarzeń oraz działania skierowane do różnych grup wiekowych mieszkańców. Doceniono współpracę instytucji kultury z wieloma lokalnymi środowiskami.



W uznaniu profesjonalizmu i wysokiego poziomu funkcjonowania jednostek burmistrz

Piotr Stajszczyk przyznał nagrody dyrektor MGCK Dorocie Miś-Hanys oraz dyrektor

Miejskiej Biblioteki Publicznej Barbarze Chmieluk.

(UM)

Gmina Jelcz-Laskowice wdrożyła w ramach „Programu Ochrony Ludności i Obrony Cywilnej na lata 2025-2026” pakiet przedsięwzięć obejmujących zakup sprzętu, realizację inwestycji oraz szkolenia

Celem programu jest zapewnienie skutecznej ochrony ludności, sprawnej organizacji pomocy w sytuacjach nadzwyczajnych oraz podniesienie poziomu przygotowania służb i instytucji odpo-

Inwestycja w bezpieczeństwo

wiedzialnych za zarządzanie kryzysowe.

W ramach programu gmina zakupiła:

- worki polipropylenowe (30 000 szt.), geowłókninę (3 000 m²), plandeki,
- megafony, ręczną syrenę alarmową oraz taśmy ostrzegawcze,
- osuszacze powietrza, lartarki, agregaty prądowłóczne i przedłużacze bębnowe,

- elastyczne zbiorniki i pojemniki na wodę pitną,
- wyposażenie ochronne i ratunkowe, w tym kamizelki ratunkowe, koce, śpiwory, rękawice, odzież ochronną,
- specjalistyczny plecak ratowniczy R1 oraz sprzęt pomocniczy.

Zrealizowano inwestycje infrastrukturalne i sprzętowe, w tym zakup:

- namiotu pneumatycznego,
- quada z przyczepką,
- drona z kamerą termowizyjną,
- kontenerów magazynowych,
- masztów oświetleniowych z agregatami,
- pomp do wody zanieczyszczonej,
- nagrzewnic olejowych,
- przewoźnych agregatów prądowłóczych o mocy minimum 50 kVA.

Istotnym elementem programu były działania podnoszące kompetencje osób zaangażowanych w ochronę ludności:

- szkolenie z pierwszej pomocy dla wsparcia Gminnego Zespołu Zarządzania Kryzysowego,
- szkolenie z kwalifikowanej pierwszej pomocy dla podmiotów ochrony ludności,
- ocena stanu technicznego obiektów budowlanych przeznaczonych na miejsca doraźnego schronienia.

Łączna wartość zakupionego sprzętu oraz zrealizowanych działań wyniosła niemal 967 tys. zł.



Na walentynki ballady i tanga

MGCK zaprasza 14 lutego br. o godz. 18.00 do sali kameralnej na koncert walentynkowy poświęcony balladom, romansom i tansom. W programie znajdują się utwory polskie i zagraniczne w autorskich aranżacjach, inspirowanych stylistyką tanga oraz bossa nova.

Repertuar obejmuje zarówno klasyczne piosenki, takie jak „Dwa serduszka, cztery oczy” czy „Nim wstanie dzień”, jak i utwory współczesne.

Bilety w cenie 50 zł dostępne są na stronie mgck-jl.pl/bilety oraz w sekretariacie MGCK.

(AR)

Iskra Teatru w Nowym Dworze

25 stycznia br. o godz. 16.00 w świetlicy w Nowym Dworze odbędzie się w ramach cyklu „Iskra Teatru” spektakl „Sokrates w piaskownicy” w wykonaniu Teatru Małe Mi. Przedstawienie skierowane jest do dzieci oraz ich opiekunów i ma charakter familijny.

Spektakl wykorzystuje formę teatru lalek i opiera się na rozmowach bohaterów - Sophii i Phila - dotyczących podstawowych pojęć, takich jak emocje, relacje międzyludzkie, odwaga czy strach. Wstęp wolny. Projekt realizowany w ramach programu „Kulturalny ORLEN”.

(AR)



JELCZ-LASKOWICE

Jak zwykle przygotowano sporo atrakcji. Główna impreza odbędzie się w niedzielę w hali Centrum Sportu i Rekreacji, ale tak naprawdę orkiestrowe granie będzie można usłyszeć w różnych miejscach - zarówno w sobotę i w niedzielę

- Jesteśmy tuż przed 34. finałem WOSP - mówi tegorocznym szefem Jacek Załubski. - Cały sztab pracował przez ostatnie kilka tygodni, a może nawet miesięcy, po to, by finał był wyjątkowy i byśmy poprawili rekord. Gramy gramy dla brzuszków małych i dużych. A w naszym mieście granie zaczynamy już w sobotę!

Sobota

Rodzinna Gra Przygodowa

137. Środowiska Drużyna Harcerska „Makalu” w towarzystwie Stowarzyszenia Lokalna Grupa Zwiadowców Historii zaprasza na rodzinną misję zwiadowców pt. „Tajemnica zaginionego dziennika”. W tej grze ważna będzie współpraca, ale przede wszystkim dobra zabawa i pomaganie. Uczestnicy w patrolach będą rozwiązywać zadania i zagadki rozmieszczone na terenie miasta. Obowiązują zapisy przez Facebooka. Link dostępny na stronie wydarzenia: „Misja Zwiadowców - Rodzinna gra terenowa - 34. Finał WOSP w Jelczu-Laskowicach”.

Wystrzałowo

Strzeleckie Bractwo Kurkowe Grodu Jelcz-Laskowice zaprasza do udziału w strzelaniu o rzeźbione serce WOSP, które odbędzie się w sobotę 24 stycznia od godz. 10:00 do godz. 15:00 na strzelnicy przy ul. Turniejowej w Jelczu-Laskowicach. Od godz. 10:00 do 13:00 będzie można strzelać z karabinu KBKS - 10 strzałów - 10 zł. Możliwość wielokrotnego dokupowania kolejnych serii. Od godz.

Weekend z Wielką Orkiestrą Świątecznej Pomocy.

Co będzie się działo w Jelczu-Laskowicach

13:00 odbędzie się strzelanie rotacyjne o rzeźbione serce WOSP. Wpisowe 20 zł. Wręczenie głównej nagrody - pięknego rzeźbionego serca WOSP - odbędzie się podczas niedzielnej 34. Finału w CSiR.

Pokój zagadek

To będzie nowość podczas finału WOSP w Jelczu-Laskowicach. Celem misji, w której będzie można uczestniczyć zarówno w sobotę, jak i w niedzielę, będzie uwolnienie serca orkiestry.

Przy Centrum Sportu i Rekreacji czekać będzie na was 20 minut emocji, zagadek i wyzwania. Waszym zadaniem będzie uwolnienie wspomnianego serca i przywrócenie wspólnego rytmu pomagania. Dla kogo jest ta zabawa? Dla rodzin, grup znajomych, młodszych i starszych - od 2 do 6 osób jednocześnie. Wchodźcie do pokoju, rozwiązuje zagadki wymagające współpracy, gracie razem... i pomagacie! Cały dochód z udziału trafia do puszeki WOSP. Kiedy?

* Sobota od godz. 16:00 do 20:00;

* Niedziela od 10:00 do 19:00.

Za najlepszy czas przejścia przez pokój zagadek będzie nagroda w postaci pięknego, ceramicznego serca WOSP od Arniki z Tutubi.

Turniej piłkarski

W sobotę od 16.00 na hali CSiR będzie się odbywał turniej drużyn młodzieżowych piłki nożnej, roczników 2018-2015. Wysapają lokalne drużyny: Czarni-Orzeł Jelcz-Laskowice oraz Polonia Miłoszce oraz ekipy z gmin ościennych. Warto wpaść pokibicować i wrzucić coś do puszeki.

Zwiadowcy otwierają drzwi

W sobotę 24 stycznia między 17.00 a 20.00 będzie można odwiedzić siedzibę stowarzyszenia przy ul. Wi-

tosa 18a, przygotowano kilka niespodzianek i atrakcji.

Będzie można zobaczyć piękne eksponaty, wysłuchać ciekawych historii, zajrzeć do archiwalnych czasopism i kronik, a także posłuchać muzyki płynącej ze starego radia

Na basenie

24 stycznia na Pływalni Miejskiej w Jelczu-Laskowicach odbędzie się Maraton Pływacki od godz. 20.00 i Aqua Aerobik (od godz. 18.00).

W zapowiedzi organizatorów czytamy: - Corocznie wydarzenia te przyciągają spore rzesze uczestników, a na pływalni panuje wspaniała atmosfera i zacięta rywalizacja do godzin nocnych. Zapraszamy wszystkich do włączenia się do tych aktywności. Tych młodszych i tych starszych. Tych w sołectwach, i tych u nas w Jelczu-Laskowicach. Wszakże każda aktywność fizyczna wpływa nie tylko korzystnie na naszą odporność, ale stymuluje także produkcję endorfin, które łagodzą ból i redukują stres. Serdecznie polecamy i zapraszamy.

Niedziela

Czas na kwestowanie z puszkami

- Finał nie mógłby się odbyć bez wolontariuszy, których mamy w tym roku ponad stu - mówi przedstawicielka sztabu Weronika Kuszyk. - Ponad 60 osób będzie zbierało do puszek, oraz wielu technicznych, którzy będą nam pomagali podczas finałowej imprezy. Dzieciaki są wspaniałe, wielu z nich kwestuje od lat, znamy te twarze i wiemy, że zawsze możemy na nich liczyć.

Morsowanie i bieganie

„Morsy z Jelcza” tradycyjnie zapraszają na morsowanie w ramach finału Wielkiej Orkiestry Świątecznej Pomocy. W zapowiedzi słyszymy: - Morsy z Jelcza i przyjaciele zapraszają na „WOSPowe

2026 34 FINAL JELCZ-LASKOWICE

SOBOTA 24 stycznia 2026

10:00 - Wspólne strzelanie z karabinu (Strzelnica przy ul. Turniejowej)
 11:00 - Rodzinna Gra terenowa „Misja Zwiadowców” (Urząd Miasta i Gminy Jelcz-Laskowice)
 13:30 - Strzelanie rotacyjne o rzeźbione serce WOSP (Strzelnica przy ul. Turniejowej)
 16:00 - Pokój Zagadek (Parking przy Centrum Sportu i Rekreacji Jelcz-Laskowice)
 16:00 - Turniej Drużyn Młodzieżowych w piłkę nożną (Centrum Sportu i Rekreacji Jelcz-Laskowice)
 18:00 - Aquaerobik (Pływalnia w Jelczu-Laskowicach)
 20:00 - Maraton Pływacki (Pływalnia w Jelczu-Laskowicach)

NIEDZIELA 25 stycznia 2026

10:00 - Pokój Zagadek (Parking przy Centrum Sportu i Rekreacji Jelcz-Laskowice)
 11:00 - Start ZIMNAR (Staw w Jelczu-Laskowicach)
 12:00 - WOSPowe Morsowanie (Staw w Jelczu-Laskowicach)

Duża Scena - hala CSiR

13:30 - Start imprezy
 13:40 - Pokazy taneczne
 Szkoła sportowo-taneczna „Absolute active”, Dance Country Senior, Mistrzowie Polskiej Tańca Towarzystwo - Instruktorzy MGCK i uczniowie

14:30 - COPRA
 15:30 - TABULA RASA
 17:00 - BLADE LOKI
 18:30 - CZYŻKI CZARNY ZIUTEK Z KILLERAMI

DODATKOWO:
 Giełda różności, WOŚPOWA strefa zdrowia, Lokalna Grupa Zwiadowców Historii, fotobudka, smakołyki od Sołectw z Gminy Jelcz-Laskowice, grochówka wojskowa, samochody zabytkowe

20:00 - Światelko do nieba - uczniowie SP Ratowice

BLOKI LICYTACJI PO KAŻDYM KONCERCIE

Mała Scena - sala kameralna MGCK

14:30 - Dance Country Senior
 15:00 - Sekcja muzykoterapii seniorów AZW
 16:00 - Koncert zespołu Prospekt
 17:00 - Pokaz sekcji gitary MGCK
 17:30 - Iluzjonista Michał Rycombel



Sztab jest już gotowy na finał

Morsowanie”. Na miejscu tradycyjnie wyśmienita atmosfera i mnóstwo atrakcji. Wydarzenie od wielu lat wpisuje się w kalendarz imprez finałowych w naszym mieście. Co roku gromadzi setki osób. Jeśli jeszcze nie mieliście okazji spróbować to serdecznie zapraszamy! Jesteśmy przekonani że ci, którzy już uczestniczyli w „WOSPowym Morsowaniu” w poprzednich latach, nie wymagają specjalnej zachęty. Widzimy się nad stawem.

Główne wejście do wody

zaplanowano o godz. 12.00, ale impreza potrwa od 10.00 do 14.00.

W międzyczasie nad stawem w Jelczu-Laskowicach o godz. 11.00 wystartuje kolejny etap Zimowego Maratonu na Raty, gdzie również będzie można spotkać wolontariuszy z puszkami.

Co na scenie?

Na dwóch scenach będzie się działo. Sześć koncertów, cztery grupy taneczne i gwiazda wieczoru, czyli „Czarny Ziutek z Killerami” - grupa grająca covery Kultu. W sumie zaprezentuje się ponad 100 artystów, zarówno lokalnych, jak i tych z innych części kraju.

Tradycyjnie między występami będą prowadzone licytacje - wśród fantów są m.in.: szabla od Bractwa Kurkowego, piłka z podpisem Sławomira Szmala, voucher, obrazy, palenisko i wiele innych.

WOŚPOWA strefa zdrowia

Każda chętna osoba będzie mogła skorzystać z porad fizjoterapeuty, optometrysty czy dietetyka. Będą też po-

radę dla skóry i dla ducha. O 16.00 odbędzie się wspólna joga - dla wszystkich, którzy chcieliby się zrelaksować.

O odpowiednie żywienie zadbają koła gospodyń wiejskich, które przygotowują bogatą ofertę gastronomiczną. Będzie ciasto, bigos, pierogi, kawa, herbata, lemoniada i wiele więcej.

To nie wszystko

Ponadto grupa Jelcz Team przygotowała wojskową grochówkę i pokaz zabytkowych samochodów. Nie zabraknie też loterii fantowej. Szefem banku jak co roku będzie wiceburmistrz Mariusz Hass, który zadba o to, by wszystkie pieniądze zostały policzone sprawnie i dokładnie.

- Liczę na to, że dzięki Wam będziemy mieli jak najwięcej roboty! - mówi.

Warto śledzić facebookowy profil „Wielka Orkiestra Świątecznej Pomocy w Jelczu-Laskowicach”. Tam sztab na bieżąco zamieszcza wszystkie informacje.

KAMIL TYSA
 ktysa@gazeta.olawa.pl

H HISTORIA WARTA POZNANIA

TŁUMACZENIE I OPRACOWANIE:
KRZYSZTOF RUCHNIEWICZ

Pałac w Oleśnicy Małej. Opowieść sprzed 100 lat (1)

Ze wspomnień Joachima Ringelnatza

Przyjazd do Klein Oels [Oleśnicy Małej]

Było to 4 lutego 1912 roku, kiedy na dworcu w Ohlau [Oława] czekał na mnie zaprzęg, który zawiózł mnie do zamku w Klein Oels. Służący zaprowadził mnie do mojego pokoju - ostatniego w prawym skrzydle budowli w kształcie podkowy. Wszystko, co widziałem, było nienaganne pod względem formy i obyczaju; fakt ten natychmiast sprawił mi w stan niejasnego poczucia winy.

Był wieczór. Służący podał mi półmiskę z czterema sznycelami à discrétion [„według własnego uznania” - KR]. Zjadłem wszystkie cztery.

Odwiódł mnie nauczyciel domowy Otto i przekazał pierwsze instrukcje. Na posiłki należało stawić się zawsze w czerni [obowiązujący strój dzienny w domu hrabiowskim - KR]. Otto był inteligentny, ruchliwy i wyraźnie niedopasowany do ciężaru tego miejsca.

Nazajutrz oprowadził mnie po zamku. Było tu wszystko, co składa się na feudalną i kulturalną rezydencję. Biblioteka zajmowała pięć sal. Otto zaprowadził mnie do rachmistrza Dannenberga, wysokiego, kościstego mężczyzny mającego pulchną żonę, następnie do osobistego sekretarza hrabiego nazwiskiem Neugebauer. Na końcu trafiliśmy do gospody we wsi, gdzie oprócz karczmarza Lorkego obecni byli kantor Panke [osoba odpowiedzialna za część muzyczną protestanckich nabożeństw - KR] oraz

towarzystwo zgromadzone przy spożywaniu *Wellfleisch* [gotowana wieprzowina podawana zaraz po uboju - KR].

Kamerdyner, stary Tietze, przełożony służby pałacowej, wypytywał o me życzenia, zaprowadził też do sklepionych piwnic i objaśnił, że ta część zamku była niegdyś klasztorem joannitów [średniowieczny zakon rycerski - KR]. Następnie zaanonsował mnie hrabinie, z domu von Berlichingen [Sophie Freiin von Berlichingen (1872-1945)], postawnej damie o spokojnym i powściągliwym usposobieniu.

Na klatce schodowej wisiały wielkie portrety przodków. Wszędzie znajdowały się ryciny i reliefy. Obok drzwi mojego pokoju stała naturalnej wielkości rzeźba Woltera [filozof francuski, 1694-1778]. Wyglądał moim zdaniem jak papież, kiedy go przypili lub jak mama Seelchena [przyjaciel pisarza].

Dom, dzieci, wychowanie

Jadałem z baronówną von Berlichingen, z francuską mamzelą [opiekunka językowa dzieci - KR], z guwernantką oraz z licznymi dziećmi hrabiego; było ich około dziesięciorga. Po południu bawiłem się z nimi na dziedzińcu. Narysowały w piasku czaszkę; należało po niej skakać na jednej nodze według ustalonych reguł.

Później pojechałem z hrabianką Pütze [Bertha (1899-1950)] i najstarszym z chłopców, Brüderem [Paul (1902-2002)], bryczką zaprzę-



Fragment przedwojennej pocztówki ze zdjęciem pałacu w Oleśnicy Małej

żoną w kucyki do Michewitz [Miechowice]. Gdy nadjechał samochód z piwem, musieliśmy wysiąść, aby uspokoić zwierzęta - kucyki zareagowały nerwowo na hałas silnika [pojazdy spalinowe były na wsi zjawiskiem jeszcze rzadkim - KR].

Hrabianka Pütze oprowadziła mnie po bibliotece i objaśniła system katalogowania. Rozmawiała przy tym płynnie po francusku z towarzyszącą jej mamzelą. Prawie wszystkie dzieci mówiły i czytały po grecku; hrabianka również czytała po grecku. Wszyscy mówili po łacinie. Ja mówiłem po niemiecku.

Ojciec wychowywał dzieci bardzo surowo.

Żądał od synów tego, co jego pokolenie wypracowało, i nie dostrzegał, że padała epoka ma własny punkt widzenia.

W południe hrabia przepytывał dzieci, zadając pytania o charakterze egzaminacyjnym:

- Od kiedy biją dzwony?
- Od bitwy pod Lepanto [1571 - KR].
- Kto pierwszy jadł sałatę?

Jeśli odpowiedź „Nabuchodonozor” nie padała natychmiast, dziecko musiało opuścić stół, zjeść zupę na stojąco albo otrzymywało policzek. Pierwszego dnia mojego pobytu jedno z dzieci nie dostało ciasta, ponieważ

uszkodziło nos rzeźbie Junony w lipowej alei [rzeźba ogrodowa - KR].

W zamku nie było światła elektrycznego; używano lamp naftowych. Trzeba było na nie uważać, ponieważ potrafiły nagle zacząć intensywnie kopać. Kiedy siedziałem nad książkami, zdarzało się, że po podniesieniu wzroku widziałem stół, eleganckie łóżko i całe otoczenie pokryte cienką warstwą sadzy.

Pewnego ranka Otto wybrał się na nocną hulankę, a aby sprawić wrażenie zapracowanego - zostawił zapaloną lampę. Paliła się i kopała całą noc.

- Teraz już jej nie będę gasić - powiedział Otto i położył się spać.

Służący obudził rano na wpół uduszonego „murzyna”. Hrabina wiedziała o tym zajęciu już w południe. W zamku wiadomości rozchodziły się szybko.

Biblioteka i praca

Katalogowanie biblioteki Yorcków w przeszłości wielokrotnie przerywano. Katalog stał się nieczytelny z powodu dopisków, aneksów i rozmaitych charakterów pisma kolejnych osób. Tysiące tomów nie skatalogowano wcale. Teraz te książki, a także nowe nabytki hrabiego, miałem fachowo opracować. Dzięki

Maassenowi i Seebachowi [autorzy niemieckich podręczników bibliotekoznawczych - KR] znałem się na tym jako tako.

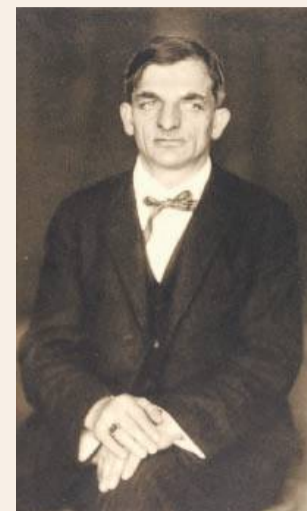
Hrabia Yorck von Wartenburg [Heinrich (1861-1923)] poddał mnie na początku pewnemu sprawdzianowi. W wyszukaniu uprzejmy sposób - był taki zarówno w życiu codziennym, jak i w listach - zaprowadziwszy mnie do sali ze sklepieniem, wyjął książkę i zapytał:

- Jak skatalogowałyby pan ten egzemplarz?

Miałem szczęście. Znałem tę książkę doskonale i darzyłem ją szczególną sympatią. Było to pierwsze wydanie *Simplicius Simplicissimus* [Hansa von] Grimmschausena [chodzi o słynną powieść lotrzykowską z 1669 roku - KR].

Szybko wdrożyłem się w swoją pracę. Codziennie przynosiłem sobie stos książek, opisywałem je dokładnie według autora, tytułu, wydawcy, liczby stron i innych kryteriów oraz opatrywałem kartą z numerem. Od czasu do czasu hrabia odwiedzał mnie w bibliotece lub w moim pokoju i kontrolował pracę, prowadząc ze mną szczegółowe rozmowy.

Hrabia Yorck von Wartenburg był najbardziej czytany człowiekiem, jakiego kiedykolwiek poznałem - gruntownie i na wszystkich



Joachim Ringelnatz, czyli Hans Bötticher (1883-1934)

polach. Był członkiem Izby Panów [wyższa izba pruskiego parlamentu - KR] i gorliwym orędownikiem wykształcenia humanistycznego. Było to jego główne zainteresowanie. I właśnie tu od początku znalazłem się w trudnym położeniu. Albowiem temu, co posiadał w nadmiarze: ogładzie, uprzejmości i erudycji, których bardzo stanowczo wymagał również od dzieci, brakowało - jak mi się wkrótce zaczęło wydawać - jednego: serca.

Marzec. Śpiewają szpaki

U rachmistrzostwa ubito świnię i zaproszono mnie na świeżą kiełbasę. Byli to ludzie dobrzy i oddani, a ich syn Hans był miłym chłopcem. Obecnych było trzech inspektorów z dóbr Yorcków, nadleśniczy, wiejski nauczyciel, pastor i Otto. Zrobiło się późno. Otto i kilku innych upiło się porządnie. Na koniec dałem młodemu Hansowi Dannenbergowi trzy zapalki i powiedziałem:

- Nie zapomnij o trzech rzeczach: wierności, prawdzie i poczuciu piękna.

Nazajutrz przy stole hrabianka Pütze zapytała mnie, co miałem na myśli. W pałacu każdy natychmiast dowiadywał się o wszystkim.

Cdn.

Ze wspomnień Joachima Ringelnatza pt. *Mein Leben bis zum Kriege* [Zürich 1994, S. 275-299, <http://www.zeno.org/Literatur/M/Ringelnatz,+Joachim/Autobiographisches/Mein+Leben+bis+zum+Kriege/Klein-Oels>]



Klatka schodowa w pałacu - stan obecny



Wnętrze pałacowe musiały robić wrażenie na młodych poetach



Słynna pałacowa biblioteka

Gdyby mieli **PRZEŻYĆ** wszystko jeszcze raz, nic by nie zmienili

OŁAWA

50 lat razem - Danuta i Ryszard Bronowicz

- Wybraliśmy się z kolegą motorami na dancing do Domaniowa, ale w Swojkowie na przystanku stały ładne dziewczyny, więc zatrzymaliśmy się, żeby z nimi zagadać - wspomina pan Ryszard. - Były trzy, ale mnie od razu spodobała się jedna.

Chwilę później spotkali się ponownie na tej samej potańcówce i od tamtej pory regularnie zaczęli się spotykać. Nie trwało to zbyt długo. Pan Ryszard oświadczył się Danusi siedem miesięcy później. Ślub cywilny wzięli 16 sierpnia 1975 w Domaniowie, a 24 sierpnia w Wierzbnie kościelny. Ona miała wtedy 19 lat, on 21.

Pan Ryszard pochodzi z Oławy i tu zamieszkali po ślubie. Początkowo pracował w spół-

dzielni mieszkaniowej, później w GS. Pani Danusia najpierw zajmowała się głównie dwójką dziećmi, a kiedy podrosły, poszła do pracy. Teraz oboje są na emeryturze. Doczekali się czwórki wnuków i czwórki prawnuków, z którymi bardzo chętnie spędzają czas i pomagają wychowywać.

- One uwielbiają wręcz dziadka - mówi pani Danusia. - Prawnuki to bez dziadka ani rusz. Razem też jeżdżą na ryby. Jest dla nich najważniej-

szy i... wzajemnie. On też lubi spędzać z nimi czas. Zawsze lubił dzieci i chętnie się nimi zajmował. Jest idealnym mężem, ojcem, dziadkiem i pradedziadkiem - dodaje, patrząc na męża z uśmiechem pani Danusia, co ten przyjmuje, patrząc z czułością na żonę. Widać, że rozumieją się bez słów i tworzą wyjątkowo udane małżeństwo. Jak to się robi?

- Najważniejsze jest zaufanie i miłość - mówi pan Ryszard i oboje zgodnie przyznają, że kochają się tak samo, jak kochali się na początku. Nigdy się nie kłócili i nie miewają tzw. cichych dni. Zawsze dużo rozmawiali i wciąż rozmawiają. Wspólnie wszystko uzgadniali i o wszystkim zdecydowali. Spędzają też razem mnóstwo czasu, wszędzie razem chodzą. - Nawet do sklepu - śmieje się pan Ryszard - więc gdy zdarza się, że jestem sam, to od razu jest pytanie: „a gdzie żona?”

Oboje zgodnie przyznają, że ich małżeństwo jest wyjątkowo szczęśliwe.

- Gdybym mogła cofnąć czas i przeżyć wszystko jeszcze raz, to nic bym nie zmieniła - mówi pani Danusia, a Ryszard potwierdza.

Medale za Długoletnie Pożycie Małżeńskie, które są symbolem wierności, miłości



Medale jubilatów wręczył burmistrz To09masz Frischmann



Danuta i Ryszard kochają się już 50 lat

i trwalej przyjaźni, jubilaci odebrali 17 stycznia w oławskim Urzędzie Stanu Cywilnego. Towarzyszyło im w tym duże grono rodziny. Kierownik USC Renata Wolf przypomniała, że tylko nieliczni mają możliwość i zaszczyt uczestniczyć w takiej uro-

czystości. Medale w imieniu prezydenta RP przy dźwiękach Marszu Mendelsohna wręczył natomiast burmistrz Tomasz Frischmann, a jubilaci przypieczętowali swój ponad 50 letni związek gorącym pocałunkiem.

(WK)



Z rodziną

OŁAWA

Złote Gody

W gronie rodziny przy dźwiękach Marszu Mendelsoha Krystyna i Zbigniew z Oławy uczli 50-lecie małżeństwa

Początkowo to był **CHŁOPAK** na lato

Pani Krystyna jest rodowitą oławianką, pan Zbigniew Wilk pochodzi z Wójcic. Po-

znali się przy zbiorze porzeczki. Wbrew woli rodziców pani Krystyna poszła z koleżanką, która nalegała. Mówiła, że jest tam fajny chłopak.

- I tak nasze drogi się spotkały - mówi z uśmiechem pani Krystyna.

- Jak to mówią, od razu wpadła mi w oko - dodaje pan Zbigniew, chociaż minęło parę lat, nim stanęli na ślubnym kobiercu.

Gdy się poznali, byli bardzo młodzi. Ona skończyła siódmą klasę podstawówki, on rozpoczął naukę w szkole zawodowej, więc - jak mówią - różnie to było przez kolejne lata.

- Był chłopakiem na lato, bo zwykle wtedy przyjeżdżał do mnie rowerem - śmieje się pani Krystyna. - Później poszedł do wojska i jakiś czas nie mieliśmy kontaktu, ale... widać byliśmy sobie przeznaczeni.

Na zapowiedzi poszli dać w dniu urodzin pani Krystyny. Pobrali się 24 sierpnia 1974 roku w Oławie. Ona miała wtedy 20 lat, on 22.

Mają trójkę dzieci - dwóch synów i córkę. Doczekali się też sześciorga wnucząt - czterech wnuków i dwóch wnuczek. Oboje pracowali zawodowo, ale ich największą wspólną pasją zawsze była działka ogrodowa, która jest dla nich jak drugi dom. Nie tylko się tam realizują, ale też odpoczywają. Jak wyjątkowe to miejsce, świadczyć może m.in. pierwsze miejsce w konkursie na najładniejszą

działkę, które zdobyli w 2024 roku.

Medale za Długoletnie Pożycie Małżeńskie, które są symbolem wierności i miłości, jubilaci odebrali 17 stycznia w oławskim Urzędzie Stanu Cywilnego. W imieniu prezydenta RP wręczył je burmistrz Tomasz Frischmann, który w imieniu swoim oraz mieszkańców miasta przekazał też

małżonkom pamiątkowy grawerton oraz życzenia.

- Podziwiam, a taki wspomniały jubileusz w dzisiejszych czasach to wzór do naśladowania - dodał.

Kierownik USC Renata Wolf przypomniała natomiast, że od chwili, gdy wstąpili w związek małżeński i obiecali sobie, że będą razem na dobre i na złe, minęło ponad 50 lat. Przyznane im medale są dowodem tego, że prawdziwa miłość nie kończy się nigdy, a ich małżeństwo to dowód, że dzięki łączącym ich uczuciom

i wzajemnemu szacunkowi poradzi sobie z trudnościami stając się wzorem dla tych, którzy zamierzają związać się węzłem małżeńskim.

Pytani o sposób na szczęśliwe małżeństwo, zgodnie odpowiadają, że nie ma żadnej recepty. Wierzą, że tak miało być. Jak w każdym małżeństwie i u nich były dobre i gorsze chwile, bo nigdy nie jest idealnie, ale to co złe zawsze szybko puszczają w niepamięć.

(WK)



Krystyna i Zbigniew są już razem ponad 50 lat



Taki staż musi być przypieczętowany pocałunkiem



Medale za Długoletnie Pożycie Małżeńskie odebrali 17 stycznia - tu z rodziną i burmistrzem

OGŁOSZENIA DROBNE

Cennik

- słowo w kolorze czarnym - **0,95 zł brutto**
- słowo w kolorze czerwonym - **dopłata 6 zł brutto**
- Cennik - życzenia i podziękowania
- od osób fizycznych - 10 słów bezpłatnie, za każde następne słowo - **0,95 zł brutto**
- od instytucji społecznych - 30 słów bezpłatnie, za każde następne 30 słów - **7 zł brutto**
- ramka do ogłoszenia - **12 zł brutto**
- ramka do ogłoszenia na żółtym tle - **25 zł brutto**
- nekrolog prasowy - **29 zł brutto**

OGŁOSZENIA DO CZWARTKOWEGO WYDANIA GAZETY PRZYJMUJEMY DO WTORKU, DO GODZ. 12.00

Biuro ogłoszeń i redakcja: 55-200 Oława, Chrobrego 19 (wejście od strony podwórka), tel. 71 313 35 57, email: ogloszenia@gazeta.olawa.pl

REDAKCJA

„Gazeta Powiatowa - Wiadomości Oławskie”
tel. i fax 71-313-70-78
internet: www.gazeta.olawa.pl;
e-mail: redakcja@gazeta.olawa.pl
55-200 Oława, ul. Chrobrego 19;
tel. 71 313 70 78,

REDAGUJA

Kamil Tysa (red. naczelny),
Jerzy Kamiński, Zbigniew Bachul,
Wioletta Kamińska i Jacek Polasz.

Redakcja zastrzega sobie prawo skracania, adiacji materiałów i zmiany tytułów. Za treść ogłoszeń redakcja nie ponosi odpowiedzialności i nie zwraca materiałów niezamówionych.

Ogłoszenia płatne mogą być oznaczone następująco: Reklama, Ogłoszenie płatne, Strona dofinansowana przez..., (TS) - tekst sponsorowany, (TR) - tekst reklamowy, Partner strony: ...

DZIAŁ REKLAM

tel. i fax 71-313 70 78
Bogusław Szymański - reklama, przetargi
e-mail: reklama@gazeta.olawa.pl

Biuro ogłoszeń w Oławie,
ul. Chrobrego 19, tel. i fax 71 313 35 57,

czynne: poniedziałek, wtorek 8-16
środa 9-17, czwartek, piątek 8-15,
sobota nieczynne.

Plakaty publikujemy bezpłatnie jedynie wtedy, gdy gazeta jest patronem medialnym wydarzenia.

WYDAWCA

RYZA Sp. z o.o.,
55-200 Oława, ul. B. Chrobrego 19,
NIP: 912-184-21-80, KRS 0000321273,
tel. 71 313 35 57
Druk: POLSKA PRESS Sp. z o.o.
Oddział Poligrafia
Drukarnia Sosnowiec

**Stowarzyszenie
Gazet
Lokalnych**

**DOLNOŚLĄSKI
KLUCZ SUKCESU 2012**



STRABAG

Dla spółki STRABAG BMTI, należącej do koncernu STRABAG SE poszukujemy obecnie kandydatów na stanowisko:

MECHANIK MASZYN BUDOWLANYCH

Miejsce pracy: Oława, opcjonalnie kopalnia Strzelin MINERAL

Oferujemy m.in.: umowę o pracę, szkolenia branżowe oraz prywatną opiekę medyczną.

Aplikacje prosimy składać na stronie:

www.strabag.pl/kariera

Kontakt: Agnieszka Chojecka, tel. 734 732 352

PRACA

DAM PRACĘ

► Zatrudnię murarza. Tel. 502 411 884

KUPNO

► Kupię palety, Możliwy transport Tel. 661-515-308

SPRZEDAŻ

► Producent rolet wewnętrznych w kasecie - 1 zł za cm szer. kasety, Gaj Oławski 11, Tel. 537-509-599

ZDROWIE

LEKARSKIE

► SPECJALISTA LARYNGOLOG B. BORTNIK przyjmuje w środy i w piątki „Laser Dent”, ul. Wiejska 34/2, rejestracja telefoniczna od 14:30 pod numerem Tel. 71 313 88 16

► ESPERAL Tel. 603 606 121

► STOMATOLOG DR N. MED. KATARZYNA ŁAGOWSKA, EasyDent Dental Clinic, Tel. 71 301 66 66 www.easydent.pl

► LEKARZ DENTYSTA ANDŻELIKA PŁOŃSKA, EasyDent Dental Clinic, Tel. 71 301 66 66 www.easydent.pl

► LEKARZ DENTYSTA LESZEK BURY, EasyDent Dental Clinic, Tel. 71 301 66 66 www.easydent.pl

► STOMATOLOG DR N. MED. AGNIESZKA SZULGAN-MĄDRZAK, EasyDent Dental Clinic, Tel. 71 301 66 66 www.easydent.pl

► LEKARZ DENTYSTA JUSTYNA LEWANDOWSKA, EasyDent Dental Clinic, Tel. 71 301 66 66 www.easydent.pl

► LEKARZ DENTYSTA Alicja Grzybowska, EasyDent Dental Clinic, Tel. 71-301-66-66 www.easydent.pl

UROLOG

LEK. MED. JACEK JASTRZĘBSKI - SPECJALISTA UROLOG. PRYWATNA PRAKTYKA UROLOGICZNA, USG: UL. ŻEROMSKIEGO 12, NZOZ NAMED; WTOREK OD 16.00 DO 18.00, REJESTRACJA TELEFONICZNA PN.-PT.8.00-16.00 TEL. 71 303 43 24

► GASTROSKOPIA - Gabinet chirurgiczny: specjalista - chirurg JACEK RUTKIEWICZ, rejestracja, fax, Tel. 71 302 86 66

► LEKARZ WETERYNARIJ JERZY GI-GOŁA, Oława Janowskiego 4, wizyty domowe, Tel. 604 177 146

► SPECJALISTA ORTOPEDA Prywatny Gabinet Lekarski dr n. med. LESZEK MORASIEWICZ przyjmuje w Oławskim Centrum Rehabilitacyjnym Oława, ul. Zacisza 17, środa godz 16-18 Tel. 601 702 263

OGŁOSZENIE WÓJTA GMINY OŁAWA

Wójt Gminy Oława, działając na podstawie art. 35 ust. 1 ustawy z dnia 21 sierpnia 1997 r. o gospodarce nieruchomościami (j.t. D. U. z 2024 r., poz. 1145 z późn. zm..) podaje do publicznej wiadomości na okres od 22 stycznia 2026 r. do 12 lutego 2026 r. informacje:

o przeznaczeniu do dzierżawy na okres 3 lat w trybie bezprzetargowym na rzecz dzierżawcy

Grunt, stanowiący działkę nr 469/1, o pow. 0,28 ha, położony w obrębie Osiek, w klasie gruntu RIIIb. - o pow. 0,66 ha, oraz RIVa - o pow. 0,20 ha. Nieruchomość posiada urzędzoną księgę wieczystą nr WR10/00050626/3. Wg katastru nieruchomości oznaczona jest identyfikatorem nr 021504_2.0020.737.

Ustalić roczny czynsz dzierżawny w wysokości 3,39 q po cenach ustalonych do podatku rolnego, zgodnie z stawką ustaloną Zarządzeniem Nr 43/2012 Wójta Gminy Oława z dnia 2 marca 2012 r. w sprawie ustalenia wysokości czynszu dzierżawnego nieruchomości rolnych stanowiących własność Gminy Oława, płatny jednorazowo w terminie 14 dni od dnia zawarcia umowy, w następnych latach do dnia 31 marca.

Artur Piotrowski - wójt Gminy Oława



**TANI,
DOBRY WĘGIEL
NA SKŁADZIE**

**ZANIM KUPISZ W SKLEPIE PGG,
ZADZWOŃ DO NAS!**

JELCZ-LASKOWICE, ul. Wrocławska 10
Teren POLMOZBYTU (za stacją Lotos)

Tel. 607-566-802 • Tel. 607-566-803

- WĘGIEL KOSTKA 30 Mj/kg - **1450 zł/t**
- WĘGIEL ORZECH 27 Mj/kg - **1290 zł/t** max. 2% popiołu
- WĘGIEL ORZECH 30 Mj/kg - **1350 zł/t**
- GROSZEK 5-25 mm, 27 Mj/kg - **1290 zł/t** max. 2% popiołu
- GROSZEK 5-25 mm, 23 Mj/kg, WORKOWANY - **1240 zł/t**
- GROSZKI i ORZECHY WORKOWANE + **150 zł/t**
- KOKS ORZECH 28 Mj/kg - **1590 zł/t**
- PELLET PRZEMYSŁOWY - **1200 zł/t** (worki 25 kg)
- PELLET A1, EN PLUS - **1700 zł/t** (worek 15 kg - **25,50 zł**)
- DREWNO OPAŁOWE POCIĘTE W KLOCKI BRZOZA, OLCHA, SOSNA - **250 zł m3**

SPRZEDAŻ RATALNA, TRANSPORT GRATIS DO 15 KM OD 1 TONY

DERMATOLOG DR HAB. NAUK MEDYCYNICZNYCH RAFAŁ BIAŁYŃSKI - BIRULA ADIUNKT KLINIKI DERMATOLOGII LECZENIE CHOROBY SKÓRY: ŁUSZCZYCY, TRĄDZIKÓW, GRZYBIC, ŁYSIENIA, BRODAWEK, ALERGIJ, OCENA ZNAMION OŁAWA, UL. SIENKIEWICZA 8 (NZOZ MEDAN). GABINET CZYNNY W PONIEDZIAŁKI I CZWARTKI W GODZINACH 16.00-19.00. KONIECZNA REJESTRACJA TELEFONICZNA: 601-990-167 www.dermatologolawa.pl

► USG serca, Holter EKG, Holter ciśnieniowy, konsultacje kardiologiczne Katarzyna i Daniel Błaszczak specjaliści kardiologów. Gabinet Prywatny ul. Sienkiewicza 8, Oława (NZOZ MEDAN) rejestracja wyłącznie telefoniczna. Tel. 698 808 606

► Karolina RAJKOWSKA-STROJS, lek. spec. dermatolog-wenerolog, dermatologia dziecięca, dermatoskopia, laseroterapia, medycyna estetyczna Oława, ul. Różana 8, gabinet 4. Tel. 71 3087146 - rejestracja przez portal znanylekarski.pl

NIERUCHOMOŚCI

SPRZEDAM

► CAPRI - NIERUCHOMOŚCI Leszek Żyto, Oława, ul. Osadnicza 41, tel. 601-990-187. Pośrednictwo w sprzedaży i kupnie mieszkań, domów. Cała oferta na stronie www.capri-nieruchomosci.gratka.pl

► Mieszkanie Jelcz-Laskowice, 3 pokoje, 62mkw, lp, po generalnym remoncie - 350tys, BN 506540120

KUPIE

► Kupię grunt, Tel. 692-471-877

► Kupię lokal usługowy Tel. 666-855-484

► Kupię każde mieszkanie lub dom z dowolnym stanem prawnym. Szybka wypłata gotówki. Tel. 608 014 450

POSIADAM DO WYNAJĘCIA

► Wynajmę halę 150 m kw, po remoncie, naprzeciw Tesco, na usługi, magazyn Tel. 507 804 231

► Wynajmę dom firmie Tel. 662 401 564

► Wynajmę halę 100 m kw., siła, biuro, zaplecze socjalne. Tel. 662 401 564



WYNAJMĘ LOKAL BIUROWY 46 M KW. (I PIĘTRO), KLIMATYZACJA, ŁAZIENKA I KUCHNIA. 1200 ZŁ NETTO + OPŁATY OK. 300 ZŁ/M-C. BARDZO DOBRA LOKALIZACJA. TEL. 697 016 999

WYNAJMĘ MIESZKANIE (2 POKOJE, KUCHNIA, ŁAZIENKA) W DOMU WOLNOSTOJĄCYM Z MIEJSCEM PARKINGOWYM. JELCZ-LASKOWICE TEL. 602 838 855

TELEFONY

TELEFONY ALARMOWE

Pogotowie Ratunkowe	-	9 9 9
Straż Pożarna	-	9 9 8
Straż Miejska	-	9 8 6
Komenda Powiatowa Policji	-	9 9 7
Pogotowie Wod. - Kan.	-	9 9 4
Pogotowie Gazowe	-	9 9 2
Sanepid	-	71-313-38-21
Zagrożenie epidemią	-	600-779-259

TELEFONY OŁAWSKIE

Komenda Powiatowa Policji	-	71-381-72-22
Szpital Powiatowy	-	71-301-13-11
Straż Miejska	-	71-301-12-22
Straż Miejska	-	601-146-905
Patrol Zmotoryzowany	-	71-313-25-83
Straż Gminna	-	71-313-40-45
Kom. Powiatowa PSP	-	71-313-29-06
Pogotowie Energet.	-	71-303-95-21
Zakł. Wod. i Kan.	-	71-313-23-61
Zakład Gazownictwa	-	71-313-23-61
Dom Pomocy Społecz.	-	71-313-01-10
Dzienny Dom Pobytu	-	71-313-29-91
Polski Czerwony Krzyż	-	71-313-23-25
Dworzec PKS Oława	-	71-381 32 29
Ośrodek Kultury	-	71-313-28-29
Kapeliisko OCKF	-	71-313-21-89
Dom Dziecka	-	71-313-20-51
Punkt Konsultacyjny Przeciwdziałania Przemocy w Rodzinie	-	71-313-25-17
Miejski Zespół Ekonomiczno-Administracyjny Szkół	-	71-313-25-70
Inf. LOT	-	801-703-703

URZĘDY PO CZTOWE

UP nr 1, ul. 1 Maja	-	71-318-71-21
UP nr 3, ul. Wrocławska	-	71-318-71-17
UP nr 4, ul. B. Chrobrego	-	71-318-71-18
UP nr 5, ul. Iwoszkiewicza	-	71-318-71-19

PARAFIE

MB Poczestzenia	-	71-313-22-41
MB Różaricowej	-	695-630-418
Miłosierdzia Bożego	-	71-313-86-88
Św. Ap. Piotra i Pawła	-	71-313-27-23

URZĘDY W OŁAWIE

Starostwo Powiatowe	-	71-301-15-22
Powiatowy Urząd Pracy	-	71-313-90-33
Prokuratura	-	71-313-40-11
Sąd Rejonowy	-	71-313-24-44
Urząd Skarbowy	-	71-303-94-39
Informacja podatkowa	-	71-303-94-33
Urząd Miejski Oława	-	71-303-55-01/02
Urząd Stanu Cywilnego	-	71-313-38-58
Powiatowy Zarząd Drogowy	-	71-303-30-19
Sanepid	-	71-313-38-21
ZUS	-	71-303-98-00

TELEFONY W J-L

Jednostka Ratowniczo - Gasnicza PSP	-	71-318-81-62
Komisariat Policji	-	71-318-15-97

URZĘDY

Urząd Miasta i Gminy	-	71-381-71-22
Urząd Stanu Cywilnego	-	71-381-71-12
Powiatowy Urząd Pracy	-	71-318-33-46
Zakład Gospodarki Komunalnej	-	71-303-52-31
Zakład Gospodarki Mieszkaniowej TBS	-	71-318-81-47
Zespół Ekonomiczno-Administracyjny Szkół	-	71-712-09-88

PARAFIE

NMP Królowej Polski	-	71-318-81-03
Stanisława Biskupa	-	71-318-15-55
Maksymiliana Kolbego	-	71-318-13-74

URZĘDY PO CZTOWE

UP ul. Folwarczna	-	71-318-71-07
UP ul. Bożka	-	502-018-319
UP ul. Wrocławska	-	71-318-81-61
UP ul. Techników	-	71-318-71-14

INNE

TOWARZYSTWO OPIEKI NAD ZWIERZĘTAMI - Jelcz-Laskowice	-	71-318-22-89
- Oława	-	71-313-51-11

powiatowa

**Nie wychodź z domu!
Zamów ogłoszenie drobne przez Internet!**

Wyślij treść ogłoszenia na adres

e-mail: gosia@gazeta.olawa.pl

lub ogloszenia@gazeta.olawa.pl

albo wejdź na stronę:

<http://tuolawa.pl> (zakładka ogłoszenia)

TELEFONY W DOMANIOWIE

Urząd Gminy - 71-301-77-35
 Urząd Stanu Cywilnego - 71-301-77-23
 Parafia Nawiedzenia NMP - 71-301-77-42
 Gminne Centrum Kultury - 71-301-78-79

TELEFONY W GMINIE OŁAWA

Urząd Gminy - 71-313-30-44
 Gminny Zespół Oświaty - 71-313-46-57

TELEFONY ZAUFANIA

Telefon Zaufania Anonimowych
 Alkoholików i Grup Rodzinnych - 71-321-84-03
 Policjny Telefon Zaufania - 800-120-226
 Telefon Zaufania Młodzieżowy - 71-998
 Telefon Zaufania dla Uczennicy i Ucznia - 71-372-04-86
 Niebieska linia - dla ofiar przemocy w rodzinie - 801 120 002
 Pomocnicza linia - pomoc rodzinom, których dzieci piją - 801 14 00 68
 Zielona linia - porady i informacje na temat HIV i AIDS - 22 621 33 67

TELEFONY DO SZPITALA

dyrektor - 71-301-13-13
 zastępca dyrektora - 71-301-13-14
 sekretariat dyrektora - 71-301-13-11
 - fax: - 71-301-13-12
 naczelna pielęgniarka - 71-301-13-91

ODDZIAŁ DZIECIĘCY

ordynator - 71-301-13-40
 izba przyjęć - 71-301-13-96
 dyżurka lekarska - 71-301-13-39 lub 58
 dyżurka pielęgniarska - 71-301-13-37
 gabinet zabiegowy - 71-301-13-97

ODDZIAŁ WEWNĘTRZNY

ordynator - 71-301-13-22
 sekretariat - 71-301-13-54
 izba przyjęć - 71-301-13-35
 dyżurka lekarska - 71-301-13-34
 USG: - 71-301-13-84
 EKG - 71-301-13-85
 sala "R" - 71-301-13-32

ODDZIAŁ CHIRURGICZNY

ordynator - 71-301-13-20
 sekretariat - 71-301-13-55
 izba przyjęć: - 71-301-13-47
 dyżurka lekarska - 71-301-13-44 lub 45
 dyżurka pielęgniarska - 71-301-13-42 lub 43
 sala "R" - 71-301-13-46

ODDZIAŁ GINEKOLOGICZNO-POŁOŻNICZY

ordynator - 71-301-13-21
 sekretariat - 71-301-13-53
 izba przyjęć - 71-301-13-89
 dyżurka lekarska - ginekologiczno-położnicza - 71-301-1351
 dyżurka lekarska - porodówka - 71-301-13-52
 dyżurka pielęgniarska - ginekologiczno-położnicza - 71-301-13-49
 dyżurka pielęgniarska - porodówka - 71-301-13-50

ODDZIAŁ NEONATOLOGICZNY

ordynator - 71-301-13-56
 dyżurka pielęgniarska - 71-301-13-57

ODDZIAŁ LARYNGOLOGICZNY

ordynator - 71-301-13-23
 dyżurka lekarska - 71-301-13-61
 dyżurka pielęgniarska - 71-301-13-60
 sala operacyjna - 71-301-13-62

RÓŻNE

laboratorium - 71-301-13-64
 blok operacyjny - 71-301-13-24
 POZ - 71-301-13-26

PORADNIE SPECJALISTYCZNE

pogotowie-dyspozytor - 71-301-13-92
 rehabilitacja - 71-301-13-68
 RTG - pracownia - 71-301-13-87
 ruch chorych - 71-301-13-78
 centrala - 71-301-13-00
 centralna rejestracja do poradni specjalistycznych - 71-301-13-00
 - 71-301-13-75
 - 71-301-13-76



WYNAJMĘ LOKAL USŁUGOWY
 46 M KW. (I PIĘTRO),
 KLIMATYZACJA, ŁAZIENKA
 I KUCHNIA. 1200 ZŁ NETTO +
 OPŁATY OK. 300 ZŁ/M-C.
 BARDZO DOBRA LOKALIZACJA.
 TEL. 697 016 999

BIURO NIERUCHOMOŚCI

► Kancelaria Nieruchomości z siedzibą we Wrocławiu Rynek 60, poszukuje i przyjmie do sprzedaży nieruchomości: działki, domy, mieszkania i inne. Tel. 53 003 22 21

USŁUGI

USŁUGI RÓŻNE

► **GEODEZJA**, klasyfikacja gruntów, Marcinkowice, ul. Sokola Tel. 606-929-582 www.mptgeo.pl

► Usługi elektryczne, automatyka do bram, 603-076-223

► Profesjonalne Mediacje. Tel. 605 335 511

► Usługi elektryczne, automatyka do bram, 603-076-223

BHP

► BHP szkolenia, nadzór, doradztwo, dokumentacja wypadkowa, ocena ryzyka, tel./fax 71-313-74-45 Tel. 603 127 445, www.bhpolawa.pl

STOLARSTWO

► Meble Mix Marcin Zanin, kuchenne, szafy, garderoby, łazienkowe oraz inne. Fachowe doradztwo, bezpłatne pomiary i solidne wykonanie. Jelcz-Laskowice, Tel. 609-034-113 Email: meblemix@wp.pl

AGD

► Zakład naprawy sprzętu AGD. Pralki, lodówki, zmywarki, zamrażarki, maszyny do szycia i inny sprzęt AGD. Oława ul. Grota-Roweckiego 4. Tel. 502 868 817, 71-313-26-73

NAPRAWA SPRZEDAŻ SPRZĘTU
 AGD, LODÓWKI I PRALKI,
 PL. ZAMKOWY 19 TEL. 508-267-478
 71-301-42-71

ELEKTRONIKA RTV

► Montaż i serwis anten satelitarnych, www.satix.net.pl, Tel. 602 495 749

► Serwis RTV - SAT, Tel. 602 495 749

► Naprawy, serwis telewizorów. Dojazd gratis! Tel. 603 701 066

CZYSZCZENIE

► Bardzo skuteczne czyszczenie dywanów i kanap z dojazdem do klienta Tel. 789 588 802

TRANSPORT

TRANSPORT KONTENEROWY,
 PODSTAWIANIE KONTENERÓW
 POD GRUZ, ZŁOM I ŚMIECI
 TEL. 501 278 422

► Przeprowadzki - transport Tel. 604 332 147

► Przewóz osób Tel. 604 332 147

► Transport HDS, Tel. 724 768 466

HYDRAULICZNE

► Usługi hydrauliczne, co., wod-kan, gaz Tel. 503 609 482

► Instalatorstwo. Junkersy, nieszczelności, naprawa, wymiana, montaż, serwis, instalatorstwo gazowe i hydrauliczne, elektryka. Tel. 790 421 226

BUDOWLANE

ETKA-PROJEKT.
 OŁAWA, UL. CHROBREGO 17/3.
 PROJEKTOWANIE I KIEROWANIE
 BUDOWAMI.
 10 000 PROJEKTÓW TYPOWYCH
 DOMÓW DO WYBORU.
www.etka.pl
 TEL. 603 685 925, 71 303 28 05

► Cyklinowanie bezpyłowe i renowacja schodów, Tel. 600 170 178

► Kostka brukowa HurtBruk.pl, Tel. 724 768 466

► Malowanie, tapetowanie gładzi, regipsy, kafelki, ocieplenie, ogrodzenia Tel. 729 677 185

► Malowanie, przeróbki hydrauliczne Tel. 698 623 537

► Brukarstwo Tel. 502 411 884

UROCZYSTOŚCI

► Chłodnia na wesela + stół wiejski gratis, Tel. 604-421-959

VIDEOPILMOWANIE

► Zgrzywanie z kaset VHS na DVD. 3 Maja 8u/2a. Tel. 792-502-051

ZESPOŁY

► Dj Robi - wesela, integracje, plenery, scena - doświadczenie - ponad 20 lat, Tel. 507 053 028 www.djrobi.pl

► For You, Tel. 604-421-959

TŁUMACZENIA

► Mgr EWA JÓZKÓW - tłumacz przysięgły j. niemieckiego. Tłumaczenia przysięgłe i zwykłe Tel. 605-292-921

► Vision jobs - tłumaczenia przysięgłe i zwykłe wszystkie języki. Oława, ul. Magazynowa 3/9, Tel. 71 758 48 40 www.visionjobs.com

KOMPUTERY

► Pogotowie i serwis komputerowy, rozwiąż każdy problem, dojazd do klienta, 10-letnie doświadczenie, tanio, szybko, solidnie Tel. 603 715 185

► S-Computers komputery, kasy fiskalne, serwis, NC+, 3 Maja 8u/2a, Tel. 792 502 051

WYWÓZ SZAMBA 601-873-290

► Romicom: komputery, telefony komórkowe, E-papierosy, serwis telefonów, drukarek, komputerów. Regeneracja tuszy i tonerów, ul. B. Chrobrego 20f Tel. 503 149 152

ODDAM

► Oddam za darmo kartony suche i czyste. Możliwość stałego cotygodniowego odbioru w Oławie i w Jelczu-Laskowicach. Do spalania, pakowania. Odbiór własnym środkiem transportu. Informacja pod numerami telefonów: 660 618 206, 535 989 435

MOTORYZACYJNE

KUPIE KAŻDE AUTO DO 10.000 ZŁ,
 PŁACIMY NAJWIĘCEJ
 TEL. 504-004-956

SKUP SAMOCHODÓW
 DO KASACJI - ZA KAŻDY
 PŁACIMY GOTÓWKĄ,
 TRANSPORT SAMOCHODU
 GRATIS, WYSTAWIAMY
 ZAŚWIADCZENIA NIEZBĘDNE
 DO WYREJESTROWANIA
 W WYDZIALE KOMUNIKACJI
 I FIRMIE UBEZPIECZENIOWEJ.
 OŁAWA UL. ZWIERZYŃCIEKA 11
 TEL. 505-045-414, 509-582-251,
 TEL/FAX 7131-33-024,

AKUMULATORY

ROWERY

Części rowerowe i motorowerowe

AKU-MOTO-BIKE

ul. ks. Janowskiego 27

Tel. 71 313 29 93, 516 195 330

www.akuolawa.pl

ROWERY, AKUMULATORY

ul. Lipowa 13, tel. 501 775 746

www.rowerylipowa.pl



KRZYŻÓWKA Z SENTENCJĄ

	1	2	3	4	5	6	7	8	
9	1		40				20	42	
		10	21		23	45	2	64	
	63	34	7			54		10	32
11	17	29	55	11	15	12	49	35	4
			13		14			15	16
18	19	27			18		20	28	
51			21		8	33			39
	22	23					24	25	26
41			12				16	60	25
27	28			29	48	30		19	
	38	31	32		46	47	33		30
34		13							50
	52	26		36		5	9	24	31
36									
37	3		44			62			

1	2	3	4	5	6	7	8	9	10	11	12	13	14	15	16
17	18	19	20	21	22	23	24	25	26	27	28	29	30	31	32
33	34	35	36	37	38	39	40	41	42	43	44	45	46	47	48
49	50	51	52	53	54	55	56	57	58	59	60	61	62	63	64

Litery z krątek ponumerowanych od 1 do 64 utworzą sentencję Bertranda Russella, która stanowi końcowe rozwiązanie krzyżówki.

Poziomo: 5) zwykle ozdobna sufitowa lampa; 9) popularny i transmitowany przez TVP plebiscyt „Tele Tygodnia”; 10) raj, kraina szczęśliwości; 11) dawna polska srebrna moneta; 12) narkotyk w makówce; 13) stan spodziewanego zagrożenia; 15) odkłada się na... dnie; 18) potrzebny do niego otwieracz; 20) szmira, ramota, bohomas; 21) japońska sztuka bukieciarska; 22) to także cyrkulatka; 24) starorzyska dwukółka; 27) powierzchnia robocza w kuchni; 29) „papieros” dla nałogowca z... byle czego; 31) największa i najważniejsza tętnica w organizmie; 33) tor poruszających się planet; 34) brutalny – na czerwonej kartce; 35) choć fikcyjna, ale to kresowa wieś Kargula i Pawlaka; 36) pułapka, podstęp, zaczajenie się na wroga.

Pionowo: 1) przydatna na biurowe dokumenty; 2) Orson (1915 -1985), amerykański aktor i reżyser („Obywatel Kane”, „Dotyk zła”); 3) rumuńskie kąpielisko nad Morzem Czarnym; 4) całe życie bije w nas; 5) egzystencja, nasze istnienie; 6) dawniej - posiedzenie sądu poza siedzibą; 7) stan bezsilności, słabość; 8) dramat sceniczny „na śpiewająco”; 14) przeszkadza...złej baletnicy; 16) łączy krawca z... chirurgiem; 17) najbardziej współczesny obiekt na polu walki; 18) podziemna część roślinnej łądy; 19) pokrycie dachowe kojarzące się ze smołą; 20) frytki to jego późniejsze wcielenie; 23) Włochy dla... Włocha; 25) wieś w gminie Jelcz-Laskowice, gdzie rośnie „Słowianin”; 26) z medykamentami na półkach; 28) tropikalne pnącze w brazylijskiej Amazonii; 29) zaburzenie oddechu u noworodka; 30) amator cudzej własności, złodziejasek; 32) grzyb, który jest lepszy niż... nic.

(kram)

P.H.U.

FOSPOL
 OŁAWA
 "KWADRACIAK"
 ul. Chrobrego 23a (I piętro)
 ☎ 601 583 669

www.fospol.eu

ŻALUZZJE ROLETY
 SIATKI PRZECIW OWADOM OKNA I DRZWI PCV
 czynne: pon.-pt. 10-18, sob. 10-14



Miejsce upamiętnienia - stworzone przez Stowarzyszenie Lokalna Grupa Zwiadowców Historii



Jest potrzeba myślenia o konkretnym miejscu, które mogłoby stać się punktem skupiającym działania na polu pamięci o byłym obozie w Miłoszycach. Taką rolę mógłby w przyszłości pełnić niszczący od lat budynek dawnej stacji kolejowej

W końcu stycznia 1945 roku niemiecki obóz pracy AL Fünfteichen w Miłoszycach, największa filia KL Gross Rosen, przestał istnieć. Jego likwidacja - brutalna ewakuacja więźniów w obliczu zbliżającego się frontu - była ostatnim aktem historii miejsca, które przez kilkanaście miesięcy funkcjonowało jako element systemu niewolniczej pracy przymusowej III Rzeszy, a wobec którego niemieckie społeczeństwo okolicznych miejscowości pozostawało co najmniej bierne lub obojętne. Byli to konkretni ludzie - więźniowie różnych narodowości, przymusowo włączeni w lokalny system pracy i przemocy - których obecność była traktowana jako oczywisty element lokalnej rzeczywistości, co sprzyjało jej normalizacji i wyparciu refleksji nad przemocą. Dziś, 81 lat później, wracamy do tej historii w zupełnie innych warunkach pamięci.

Nie ma już świadków. Ci, którzy przeżyli obóz, odeszli. Nie żyją także niemieccy mieszkańcy okolicy, którzy mogli pamiętać jego funkcjonowanie w czasie wojny. Dzisiejsza wiedza lokalna opiera się przede wszystkim na powojennych relacjach pierwszych polskich osadników, którzy zetknęli się z pozostałościami po obozie i z opowieściami krążącymi już po 1945 roku. Zatem mamy do dyspozycji pojedyncze utrwalone powojenne wspomnienia, strzępy niedokładnej i nieraz mylącej przekazy o terenie, który przez długie lata był „niczyj”: porośnięty, zapomniany, omijany.

Dziś znajdujemy się w okresie przejściowym: pamięć komunikacyjna o wydarzeniach lat 40. XX w., oparta na bezpośrednim doświadczeniu i przekazie międzypokoleniowym, ostatecznie przechodzi w pamięć kulturową - zapośredniczoną przez dokumenty, miejsca, artefakty i świadomie podejmowane praktyki upa-

Od pamięci świadków do pamięci miejsc. Miłoszyce i AL Fünfteichen po 81 latach

miętniania. Krajobraz, który nie jest opowiedziany, szybko przestaje być czytany - a miejsca przemocy łatwo stapiają się wówczas z codziennością i podlegają przekształceniom zgodnie z jej potrzebami.

Go wiemy - i skąd?

Nasza wiedza o byłym obozie w Miłoszycach nie jest kompletna, ale nie jest też przypadkowa. Od lat składa się na nią praca archiwalna, badawcza i oddolne inicjatywy upamiętniające.

Informacje o AL Fünfteichen znajdują się m.in. w izbie pamięci zakładów jeliczańskich w Jelczu-Laskowicach. Jest to znaczące: pokazuje ścisły związek miejsca represji z historią lokalnego przemysłu i zaplecza produkcyjnego III Rzeszy. Obóz nie był więc „oderwanym” epizodem wojny, lecz elementem szerszego systemu gospodarczego, istotnego także w okresie „Polski Ludowej”.

Swoje archiwum - mniej formalne, ale nie mniej istotne - tworzy Stowarzyszenie Lokalna Grupa Zwiadowców Historii. Zbierane są relacje, przedmioty związane z tym miejscem. Ślady materialne i dokumenty budują lokalny zasób wiedzy, którego nie da się zastąpić opracowaniami książkowymi. Marsze pamięci, spacer historyczny, dyskusje i spotkania nie są tu dodatkami, lecz podstawową formą pracy z przeszłością - próbą nadania sensu temu, co już nie mówi samo za siebie.

Spacer pamięci - praktyka zamiast pomnika

Zaproszenie Stowarzyszenia na tegoroczny „Spacer Pamięci”, zorganizowany w 81.

rocznicę tragicznej ewakuacji obozu, trafnie diagnozuje obecną sytuację: „nikt z nich nie opowie nam dziś, co tam przeżył” - pisał w zaproszeniu prezes stowarzyszenia Piotr Kutela. To zdanie - nawet jeśli zapisane językiem emocjonalnym - dotyka sedna problemu. Skoro nie ma już świadków, odpowiedzialność za pamięć przechodzi na tych, którzy potrafią czytać i przywoływać inne nośniki pamięci miejsca.

Spacer nie jest rekonstrukcją ani inscenizacją. Jest praktyką obecności: przejściem przez przestrzeń, w której historia wydarzyła się naprawdę. Chwila milczenia przy pomniku, zapalenie zniczy w lesie, gdzie pochowano tych, którzy zmarli przed ewakuacją. To gesty skromne, ale znaczące - bo nie próbują zastępować historii narracją, lecz pozwalają jej wybrzmieć poprzez doświadczenie miejsca.

Od działań rozproszonych do miejsca pamięci

Od lat w Jelczu-Laskowicach, Miłoszycach i Ratowicach podejmowane są różne działania o charakterze komemoratywnym - badawcze, edukacyjne i społeczne. Ich znaczenie i wartość są bezdyskusyjne, podobnie jak zaangażowanie osób, które poświęcają im swój prywatny czas, energię i często własne zasoby. Nie chodzi tu o konkurencję pomiędzy instytucjami, stowarzyszeniami czy aktywistami, lecz o ważne pytanie, jak ten wielokrotnie imponujący entuzjazm i wysiłek najlepiej wykorzystać.

Trudno bowiem nie odnieść wrażenia, że wiele inicjatyw funkcjonuje dziś w rozproszeniu - bez stałej koordyna-

cji, systematycznej wymiany wiedzy i długofalowej refleksji nad tym, jak lokalna pamięć ma być organizowana i przekazywana w kolejnych dekadach.

W tym kontekście coraz wyraźniej rysuje się potrzeba myślenia o konkretnym miejscu, które mogłoby stać się punktem skupiającym działania na polu pamięci o byłym obozie w Miłoszycach. Taką rolę mógłby w przyszłości pełnić niszczący od lat budynek dawnej stacji kolejowej. Po odpowiednim remoncie mógłby on stać się przestrzenią opowieści o dziejach wsi i jej mieszkańców, także o trudnych, często wypieranych lub zapomnianych wątkach lokalnej historii, w tym o funkcjonowaniu niemieckiego obozu pracy AL Fünfteichen. Bliskość szkoły podstawowej dodatkowo wzmacniałaby edukacyjny potencjał takiej placówki i sprzyjała trwałemu zakorzenieniu działań w pamięci lokalnej wspólnoty.

Wsparcie instytucjonalne?

Tego rodzaju przedsięwzięcie wymagałoby jednak nie tylko zaplecza materialnego, lecz także koordynacji działań i środowisk. Ważną rolę mają tu do odegrania władze nasze gminy. Obecny burmistrz Jelcza-Laskowic Piotr Stajszycki od lat wspiera różne inicjatywy historyczne i upamiętniające. Jego zaangażowanie jako przedstawiciela lokalnych władz nie musiałoby oznaczać centralizacji narracji, lecz stworzenie dogodnych ram współpracy i wsparcie dialogu różnych aktorów.

Powołanie - choćby w formule doradczej - rady ds. pamięci mogłoby ułatwić wymianę informacji, lepsze wykorzystanie zgromadzonych zasobów oraz bardziej świadome planowanie kolejnych przedsięwzięć. Nie ulega wątpliwości, że historia, zwłaszcza ta najnowsza, budzi

i budzić będzie duże zainteresowanie społeczne. Potrzeba prowadzenia polityki wobec pamięci, merytorycznej, wyważonej, wydaje się oczywista, również na płaszczyźnie lokalnej.

W momencie, gdy pamięć o byłym obozie w Miłoszycach przechodzi całkowicie do pamięci kulturowej, pytanie nie brzmi już, czy upamiętniać, lecz jak i gdzie to zrobić.

Spacer pamięci, organizowany przez Stowarzyszenie Lokalna Grupa Zwiadowców Historii, jest jedną z ważnych propozycji. Kolejną mogłoby być stworzenie trwałego miejsca, które porządkowałoby wiedzę, nadawało jej formę i pozwalało myśleć o tym rozdziale przeszłości w perspektywie doświadczenia historycznego ważnego dla tutejszej społeczności, choć nie wyłącznie polskiego.

TEKST I FOT:
KRZYSZTOF RUCHNIEWICZ



Pozostałości po murowanych obozowych barakach, bo te drewniane nie przetrwały

Dla synów chce WYGRAĆ z rakiem przełyku



Dla synów chce wygrać z rakiem przełyku

Ma dwóch wspaniałych synów, którzy są dla niego całym światem. Dawid Białowas z Oławy walczy, bo ma dla kogo. Warto mu pomóc. Znajomi szukają fantów na licytację

- Szukamy fantów dla Dawida na licytację - mówi Monika Olejnik-Prokopowicz. - Mogą być też rzeczy używane, ale w dobrym stanie, także różne usługi jak nas wesprą, byłoby super.

Kontakt z Moniką najlepiej poprzez jej profil facebookowy „Olejnik Prokopowicz Monika”.

- Można też samemu wystawiać coś na licytację dla Dawida - mówi pani Monika.

A to opis sytuacji z portalu Zrzutka.pl:

Ta informacja spadła na nas 20 stycznia 2025 roku, odmieniając całe nasze życie. To, co miało być jedynie rutynową badaniem, okazało się początkiem najtrudniejszej walki, jaką Dawid kiedykolwiek musiał stoczyć.

Padła okrutna diagnoza: złośliwy rak przełyku. Kolejne badania wykazały, że nowotwór naciska do żołądka!

Kochani, Dawid prowadził normalne życie jak wszyscy z nas. Pewnego dnia zaczęło boleć go gardło. Później pojawiły się problemy z je-

dzeniem - posiłki zaczęły stawać mu w gardle, często wymiotował. Na początku lekarze podejrzewali dysfagię. Niestety, kolejne badania przyniosły druzgoczącą diagnozę... Wszystkie badania, jakie Dawid wykonywał w celu diagnozy, były realizowane prywatnie, ponieważ czas oczekiwania na badania w ramach NFZ to: gastroskopia - 3 miesiące, tomografia - z pewnością ponad rok.

Na szczęście wielu dobrych ludzi zaangażowało się w pomoc już od samego początku, co pozwoliło na szybsze postawienie diagnozy - **złośliwy rak przełyku z naciekiem do żołądka**.

Choroba niestety wykluczyła Dawida z życia zawodowego, aktualnie przebywa na długim zwolnieniu lekarskim, więc jego miesięczne dochody są zdecydowanie niższe niż dotychczas, a oszczędności maleją w zastraszającym tempie.

Na co zbieramy?

13 marca Dawid rozpoczyna pierwszy cykl chemioterapii w Katowicach. Będzie musiał podróżować do Katowic i Gliwic kilka razy w tygodniu, a każda podróż to ok. 160 km w jedną stronę. Koszty transportu szybko się kumulują, dlatego potrzebujemy wsparcia, by zapewnić mu bezpieczne i komfortowe przejazdy. Tygodniowo pokonujemy trasy o łącznej długości ponad 600 km, co stanowi ogromne obciążenie finansowe dla rodziny.

Chcemy zbierać **200 000 zł**, aby Dawid nie musiał martwić się o transport do

wszystkich specjalistów i mógł skupić się na leczeniu. Dodatkowo Dawid potrzebuje profesjonalnej opieki psychologicznej, by móc zmierzyć się z wyzwaniami, jakie niesie choroba. Dawid stracił na wadze 20 kg, więc teraz musimy skupić się na zapewnieniu mu jak najlepszych produktów odżywczych oraz suplementów! Miesięczny koszt specjalistycznego jedzenia to prawie 800 zł co stanowi duże obciążenie finansowe w obliczu choroby. Aby organizm mógł lepiej znosić leczenie i odzyskiwać siły, konieczna jest suplementacja specjalistycznymi preparatami odżywczymi Nutridrink, które wspomagają jego dietę i regenerację. Na ten moment Dawid ma założoną już jejunostomię (pozwala to na podawanie pokarmu bezpośrednio do jelita, w sytuacji kiedy jego doustne przyjmowanie jest niemożliwe, a dodatkowo konieczne jest pominięcie przełyku i żołądka). Na tę chwilę nie wiemy, jak długo potrwa chemioterapia i kiedy Dawida organizm zregeneruje się, aby mógł wrócić do pełnej aktywności! Ma dwóch wspaniałych synów, którzy są dla niego całym światem.

Dawid zawsze chętnie służył pomocą swoim najbliższym! Teraz to on potrzebuje naszej pomocy! Jak możesz pomóc? Każda wpłata, udostępnienie zbiórki czy dobre słowo ma ogromne znaczenie. Razem możemy odciążyć Dawida i jego rodzinę w tych trudnych chwilach

(CK)

REPERTUAR
23-29.01.2026

GODZINY OTWARCIA: 9:45-20:25

GO KINO



HAMNET
DRAMAT, BIOGRAFICZNY
NAPISY
SB- CZW
19:10

SEANS W PIĄTEK O 19:30 OBEJDZIE SIĘ Z 10-MINUTOWYM ODCINKIEM WYDARZENIA "KLAPSI"



WIELKA WARSZAWSKA
DRAMAT, SENSACYJNY
POLSKI
PT- CZW
17:35 19:55

PREMIERA
SZYBCY I SPRYJNI
ANIMACJA, PRZYGDOWY

PT- CZW
10:15 12:45
17:00

PREMIERA
MAŁA AMELIA
ANIMACJA, PRZYGDOWY

PT- CZW
15:15

HITI
AVATAR: OGIEN I POPIÓŁ
SCI-FI, DUBBING 3D

PT- CZW
14:00

28 LAT PÓŹNIEJ – CZĘŚĆ 2: ŚWIĄTYNIA KOŚCI
HORROR, THRILLER, NAPISY

PT- CZW
17:50 20:10

SPONGEBOB: KLĄTWA PIRATA
ANIMACJA, KOMEDIA,
PRZYGDOWY

PT- CZW
10:45 15:00

POMOC DOMOWA
THRILLER, NAPISY

PT- CZW
19:45

HITI
ZWIERZOGRÓD
ANIMACJA, KOMEDIA

PT- CZW
10:00 12:30
17:15

PSOTY
PRZYGDOWY, POLSKI

PT- CZW
13:00 15:30

MISS MOXY. KOCIA EKIPA
FAMILIJNY, ANIMACJA

PT- CZW
10:30

GO KINO OŁAWA | WWW.GOKINO.PL | UL. NOWY OTOK 11

GOKINO.OLAWA@GOKINO.PL | (71) 748 35 37 | (71) 748 35 36

gokino



BARAN

(21.03-20.04)



W sobotę i niedzielę sprawisz dużo przyjemności oraz radości sobie i komuś bliskiemu. Sprawy zawodowe ułożą się po twojej myśli. Nie reaguj zbyt emocjonalnie na słowa kogoś z rodziny. Nic nieznacząca sytuacja może się za twoją sprawą przedziwić w dużą awanturę. Zdrowie - dobre.

BLIŹNIĘTA

(22.05-21.06)



Może wydarzyć się coś niespodziewanego. Nowe sytuacje o charakterze zawodowym i problemy rodzinne wprawią w zakłopotanie. Jednak to tylko ciebie wzmocni i zdeterminuje do osiągnięcia swoich celów. Finanse nie zmieniają się tak szybko, jak oczekujesz. Zdrowie będzie dopisywało.

LEW

(23.07-22.08)



Zaczniesz mieć wątpliwości, czy twój obecny związek spełnia twoje oczekiwania i czy to jest to, czego naprawdę chcesz. Cokolwiek postanowisz, nie trzymaj partnera w niepewności. Porozmawiaj z nim szczerze, razem możecie wybrnąć z tej sytuacji.

WAGA

(23.09-23.10)



Sprawy powinny się ułożyć jak najlepiej, jeżeli nie będziesz odkładał wszystkiego na później, co jest twoją piętą achillesową. Zrób plan działania i zrealizuj zadania we właściwym czasie. Będą liczyć na ciebie Wagi i Skorpiony - nie odmawiaj im, w miarę możliwości.

STRZELEC

(23.11-21.12)



Bądź dobrej myśli w sprawach zawodowych. Coś, nad czym od dawna pracujesz, nareszcie zyska aprobatę i zakończy się sukcesem. W związku z tym możesz liczyć na poprawę finansów, zdrowie również będzie dopisywać. Rozdziel obowiązki między domowników, zamiast wszystkim zajmować się samemu.

WODNIK

(21.01-20.02)



Twoje starania sprawią wiele radości bliskim. Nie zapomnij o dalszych krewnych. Dobry czas na prace domowe i drobne inwestycje. Jeżeli poczujesz się zmęczony, skontaktuj się z przyjaciółmi. Wspólnie spędzony czas pozwoli się zregenerować. Zdrowie powinno dopisywać.

Twórzmy wspólnie FOTO- GRAFICZNĄ historię Oławy

[218]

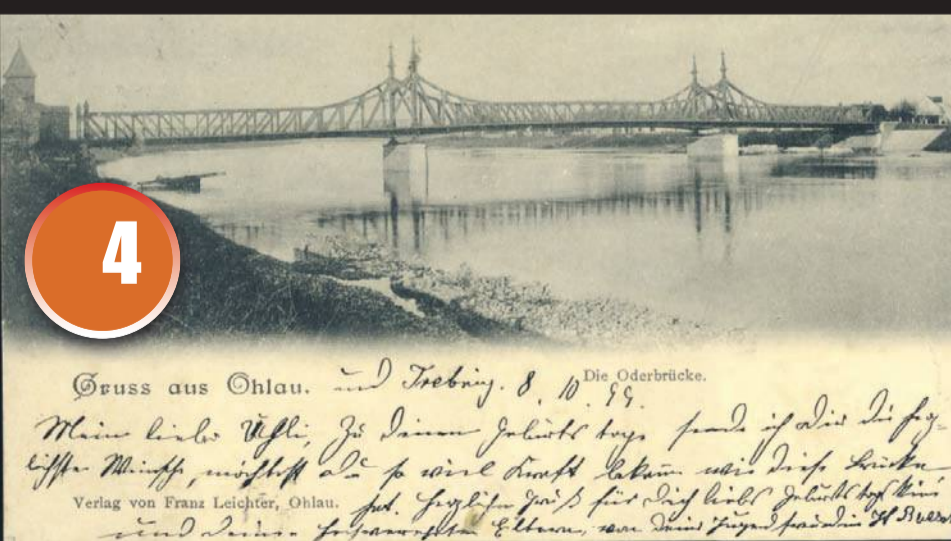
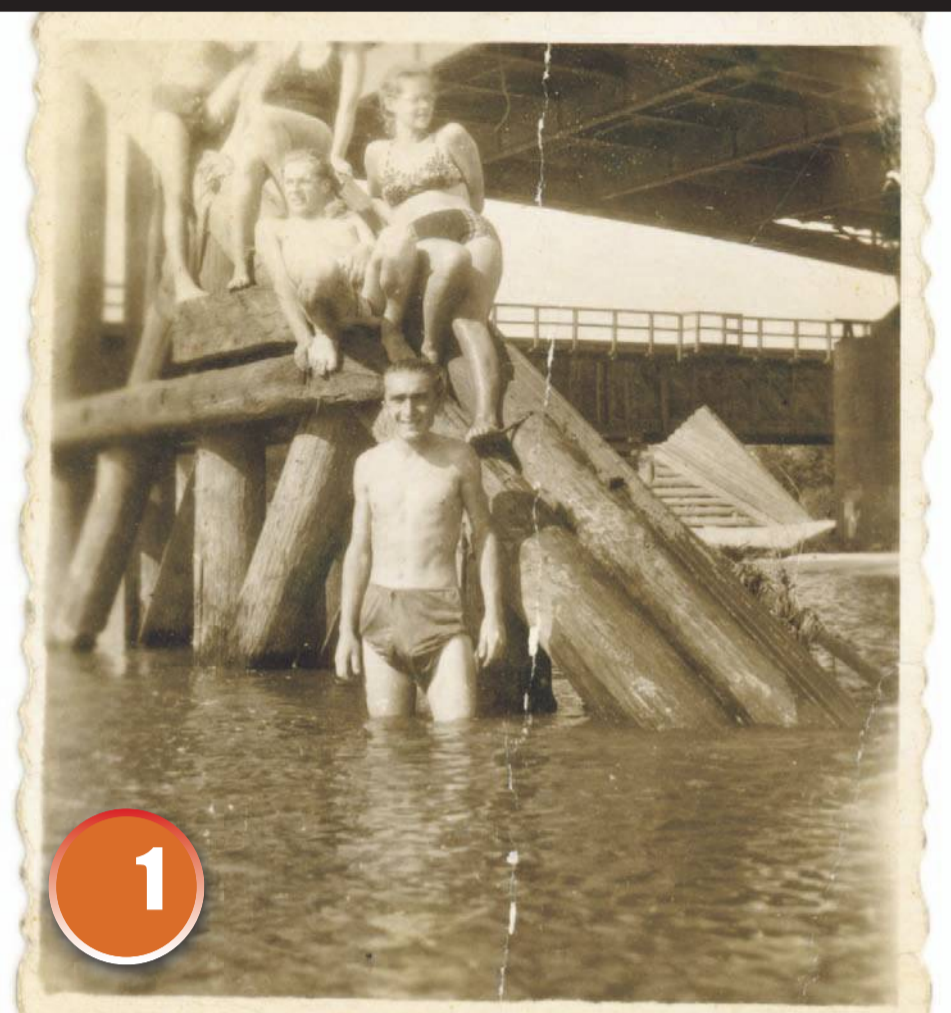
Zdjęcie nr 1 pochodzi z albumu Adama Menartowicza, a zrobione było w 1953 roku nad Odrą. Na pierwszym planie widzimy grupę osób - niestety znamy tylko Mariana Menartowicza, który stoi w wodzie. Nie udało mi się ustalić, do czego służyła ta konstrukcja drewniana, na której siedzą pozostałe osoby. Nad nimi widać stary poniemiecki most. W głębi widzimy - pomiędzy drewnianą konstrukcją a podporą betonową starego mostu - izbicę okutą blachą. Służyła do ochrony przed lodem drewnianych podpór drewnianego mostu. W samym środku widać stalową belkę na górze balustrady drewnianego mostu, wybudowanego w 1947 roku.

Zdjęcie nr 2 jest z kolekcji Biblioteki „Koronka”, pochodzi z około 1953 roku. Widzimy na nim po prawej drewnianą konstrukcję, na której siedzi młodzież z poprzedniego zdjęcia. Mogła to być niedokończona izbica, chroniąca przyszłe filary, bo widzimy w piasku obcięte belki, jakby ktoś planował dobudować drewniany fragment do resztek poniemieckiego mostu, ale to są tylko moje domysły. Po lewej jest drewniany most wybudowany w 1947 roku. Przy każdym filarze są izbice chroniące filary mostu przed lodem.

Zdjęcie nr 3 pochodzi z albumu Aleksandry Ulatowskiej, a zrobiono je pod koniec lat pięćdziesiątych. Widzimy tu stary poniemiecki most, wysadzony w styczniu 1945 roku przez wojska hitlerowskie.

Zdjęcie 4 to widokówka z 1899 r ze zbiorów Biblioteki „Koronka”. Powstała zaraz po wybudowaniu mostu - warto zaznaczyć, przedwojenny most na Odrze ma najwięcej widokówek.

LESŁAW MAZUR
autor albumu „Oława w latach 60. i 70. ubiegłego wieku na fotografiach Lesława Mazura”

**BYK**

(21.04-21.05)



Mały sukces w pracy doda ci skrzydeł. Rodzina liczą na ciebie, choć nie powiedzą tego wprost. Nie denerwuj się drobnymi przeszkodami, łatwo je pokonasz. W miłości - spokój i harmonia, co utrzyma się prawie przez cały tydzień.

RAK

(22.06-22.07)



Możesz mieć małe problemy z dogadaniem się ze współpracownikami. Spróbuj się zmobilizować i poświęć pracy jeszcze kilka dni. Jeśli dopadnie cię przygnębienie, skontaktuj się z przyjacielem. Jego rady poprawią nastrój. Postaraj się nie szastać pieniędzmi.

PANNA

(23.08-22.09)



Nowe obowiązki pojawiają się w środę i piątek. Wizyta krewnych lub przyjaciół spowoduje małe zamieszanie, ale powinna poprawić nastrój. Nie zapomnij podziękować osobie, która wyświadczyła ci przysługę w zeszłym tygodniu.

SKORPION

(24.10-22.11)



W tym tygodniu energia będzie ciebie rozpiekała. Znajdziesz się w centrum wszystkich wydarzeń. W pracy postaraj się skupić na swoich obowiązkach, bo szef może się teraz bacznie tobie przyglądać. W weekend nie siedź w domu, skorzystaj trochę z rozrywki.

KOZIOROŻEC

(22.12-20.01)



Do normy wrócą sprawy rodzinne. Zapomnijcie o nieporozumieniach i znowu będziecie się dobrze czuli w swoim towarzystwie. W pracy nie powinno być problemów, ale nie spoczywaj na laurach, bądź zaangażowany i trzymaj rękę na pulsie, zwłaszcza w sprawach, na których bardzo tobie zależy.

RYBY

(21.02-20.03)



Zaangażujesz się w rodzinne sprawy i poradzisz sobie bardzo dobrze. Rozwiążesz kilka problemów, a efekty zadowolą wszystkich, tworząc podstawę miłej atmosfery. W miłości masz szansę na nowy rozdział, jeśli tylko przestaniesz powtarzać stare błędy. Weekend - spokojny.

NAJWIĘKSZY FAMILIJNY SPEKTAKL ILUZJI W POLSCE!

PONAD 70 MINUT NIESAMOWITOSCI

ROZRYWKA DLA CAŁEJ RODZINY!

pan Magiczny

MAGICZNI SHOW

Duet iluzjonistyczny

BILETY 55 ZŁ

DUŻE ILUZJE JAK PRZECINANIE KOBIETY NA PÓŁ, EFEKTY Z PUBLICZNOŚCIĄ I OGROMNA DAWKA HUMORU!

1 LUTEGO 2026 R. GODZ. 11:00

OWE ODRA UL. MŁYŃSKA 3

Centrum Sztuki w Oławie

WWW.KULTURA.OLAWA.PL

Mural na cześć Joanny Kołaczkowskiej



foto: arch. Centrum Sztuki

Mural został oficjalnie odsłonięty po występie Kabaretu Hrabi

Po występie Kabaretu Hrabi w OWE Odra w Oławie odbyło się wyjątkowe wydarzenie - odsłonięcie muralu poświęconego Joannie Kołaczkowskiej w holu budynku

Kolejna wizualna ozdoba oławskiej instytucji, ale również symboliczny wyraz uznania dla twórczości i osobowości artystki, która wielokrotnie gościła w Oławie rozbawiając i dostarczając niezapomnianych emocji i występów. Po prostu DLAASI...

Autorem muralu jest Kamil Tobiasz, artysta znany

z nietuzinkowych projektów graficznych. Od 20 lat maluje graffiti w przestrzeni miejskiej, co ukształtowało jego estetykę, charakter, podejście do tworzenia nowych rzeczy.

Uroczystego odsłonięcia muralu dokonali: Dariusz Kamys, Tomasz Majer i Łukasz Pietsch.

(KT)

KINO Odra | REPERTUAR 23.01 - 29.01.2026

	23.01 PIĄTEK	24.01 SOBOTA	25.01 NIEDZIELA	27.01 WTOREK	28.01 ŚRODA	29.01 CZWARTEK
PSOTY	15:45	15:45	15:45	15:45		15:45
WIELKA WARSZAWSKA	18:00	20:15	18:00	20:15		18:00
GREENLAND 2	20:20	18:00	20:20	18:00		20:20
RODZINA DO WYNAJĘCIA	17:30	17:30	17:30	17:30	17:30	17:30
FATHER MOTHER SISTER BROTHER	20:00	20:00	20:00	20:00	20:15	20:00

KONCERT KARNAWAŁOWY

W WYKONANIU
OŁAWSKIEJ ORKIESTRY DĘTEJ
POD DYREKCJĄ **KAZIMIERZA PUCHALSKIEGO**
ORAZ GOŚCINNIE
ZESPÓŁ WOKALNY CANTUS OLAVIENSIS

8.02.2026r. GODZ. 16:30 | OWE ODRA, UL. MŁYŃSKA 3 | BILET: 30z

KS „Olimpia” Jawor - MGLKS „Sobieski” Oława 1:3

Teraz czas na lidera

WYNIK MECZU
#TEAMSOBIESKI

JAWOR
KLUB SPORTOWY OLIMPIA

MGLKS SOBIESKI OŁAWA

KS OLIMPIA JAWOR **VS** **MGLKS SOBIESKI OŁAWA**

1:3
(17:25, 25:14, 21:25, 14:25)

LIDER
FIZIO OLIVA
JACK-POL
KURCZE PIECZONE

PIŁKA SIATKOWA
III Liga dolnośląska
kobiet

**Na koniec rundy
zasadniczej do Oławy
przyjedzie lider**

W sobotę 17 stycznia „Sobieski” występował w Jaworze, gdzie przy głośnym dopingu oławskich kibiców odniósł zwycięstwo po prawie dwugodzinnej walce. Lepiej mecz rozpoczęły oławianki, wygrywając pierwszego seta 25:17. W drugim secie role się odwróciły i jaworzanki zwyciężyły 25:14. Trzeci set to wojna nerwów, które lepiej opanowały podopieczne Jarosława Gębarzewskiego, wygrywając 25:21. W czwartym secie przyjezdne dominowały już na parkiecie i łatwo pokonały rywalki 25:14, a w całym meczu 3:1.

Za najlepszą zawodniczkę meczu uznano Andżelikę Lipińską, która świetnie radziła sobie z zagrywką i przyjęciem, a skuteczna też była w ataku.

**W SKŁADZIE „SOBIESKIEGO”
WYSTĄPIŁY:**

BARBARA WILK, DARIA SKŁADOWSKA, PAULINA WĘGRZYN, EMILIA FORYS, ANDŻELIKA LIPIŃSKA, NATALIA KUZIEMKA ORAZ AURELIA KRASZEWSKA (LIBERO).
WCHODZĄ NA ZMIANĘ: MALWINA POLAK, OLIVIA PAWLETA I KAROLINA STEFAŃSKA.

W sobotę 24 stycznia do Oławy przyjedzie lider ze Złotoryi i to będzie ostatni mecz rundy zasadniczej. „Sobieski” najprawdopodobniej zajmie trzecie miejsce w tabeli i będzie rywalizował z UMKS „Volley” Głogów do dwóch

Tabela III ligi dolnośląskiej kobiet

Wyniki z 10 stycznia

UMKS „Volley” Głogów - KKS „Mine Master” Złotoryja 2:3
„uniQue” Wilczyce - KS „Olimpia” Jawor 0:3
Pauzował MGLKS „Sobieski” Oława

Wyniki z 17 stycznia

KS „Olimpia” Jawor - MGLKS „Sobieski” Oława 1:3
KKS „Mine Master” Złotoryja - „uniQue” Wilczyce 3:0
Pauzował UMKS „Volley” Głogów

TABELA PO IX KOLEJCE

1. KKS „MINE MASTER” ZŁOTORYJA	7	20	21:2
2. UMKS „VOLLEY” GŁOGÓW	7	14	17:10
3. MGLKS „SOBIESKI” OŁAWA	7	13	14:10
4. KS „OLIMPIA” JAWOR	8	7	9:18
5. „UNIQUE” WILCZYCE	7	0	0:21

W następnej kolejce, w sobotę 24 stycznia o godz. 18.00, „Sobieski” gościć będzie w Oławie lidera - KKS „Mine Master” Złotoryja.

(POL)

wygranych meczów. Zwycięzca tej pary zagra z lepszą drużyną z rywalizacji między zespołami ze Złotoryi i Jawora. Dwie najlepsze drużyny z Dolnego Śląska zagrają później w turniejach o awans do II ligi.

Nie wiecie się juniorkom „Sobieskiego”, które przegrały wszystkie mecze rundy zasadniczej i teraz rywalizują z KS „Bielawianka” o miejsce jedenaste na koniec sezonu. Pierwszy mecz oławianki przegrały u siebie 0:3. W niedzielę 25 stycznia odbędzie się w Bielawie rewanż.

Juniorki młodsze „Sobieskiego” również rywalizują w dwumeczu z zespołem KS „Bielawianka”. Oławianki przegrały podobnie jak i starsze koleżanki 0:3.

Młodziczki „Sobieskiego” mają jeszcze do rozegrania dwa mecze w swojej grupie. Do tej pory wygrały z MKS „Chelmiec Wodociągi” II Wałbrzych 2:1, ale ulegli zespołom GKS „Gaudia” II Trzebnica 0:2 oraz „Panterom” Kamień 1:2.

(POL)

Lena mistrzynią Dolnego Śląska

LEKKOATLETYKA
Halowe mistrzostwa
Dolnego Śląska

**Mieszkancka
podoławskiej Gaci
jest najszybszą
zawodniczką w naszym
województwie na 300
metrów w kategorii
U-16**

W sobotę 17 stycznia we wrocławskiej hali lekkoatletycznej KGHM Słęża Arena odbyły się Mistrzostwa Dolnego Śląska w kategorii U-16. Udanie wystartowała Lena Messyasz, która jest zawodniczką WLKS Wrocław. W gronie 86 biegaczek Lena z czasem 43.30 zajęła co prawda czwarte miejsce, ale była najlepszą spośród zawodniczek z Dolnego Śląska. Lepsze czasy miały zawodniczki spoza naszego województwa, które startowały poza konkurencją.

Lena Messyasz ma 15 lat i od dwóch lat trenuje w WLKS Wrocław. W poprzednich latach Lena zdobywała już medale na mistrzostwach Dolnego Śląska w biegach na 300, 600 i 1000 metrów. Wcześniej reprezentowała oławskiego „Młodzika”. Lena jest wszechstronną zawodniczką, biega 60 m, 60 m przez płotki oraz 300 m przez płotki, ale uwielbia dystans 300 metrów. W tym roku jej celem będzie właśnie 300 m przez płotki na Mistrzostwach Polski w Lubinie.

Lena mieszka w podoławskiej Gaci, a na co dzień uczęszcza do Gminnej Szkoły Podstawowej w Oławie. Trzy razy w tygodniu dojeżdża na zajęcia odbywające się na wrocławskich obiektach sportowych, gdzie jest wśród trenerów i opiekunów, którzy dbają o jej sportowy rozwój. Teraz nie czas na pobijanie rekordów Polski. Ma się rozwijać sportowo i intelektualnie, a wyniki są potrzebne dopiero

w wyższych kategoriach wiekowych.

W biegu na 300 metrów pobięły też inne zawodniczki, które mieszkają na terenie powiatu oławskiego. Liliana Burtan z Bystrzycy, która również trenuje w WLKS Wrocław, pobięła w czasie 45.60 i sklasyfikowano ją na 19 miejscu. Oławianka Patrycja Kwak (M-G ULKS Młodzik - Ziemia Oławska) z rekordem życiowym 46.41 zajęła 30 lokatę. Maja Kucharzak (52.94) i Wiktoria Kulka (53.27) z UKS „Orlica” Domaniów zajęły odległe miejsca.

W biegu na 60 metrów przez płotki w kategorii U-18 wystartowała Maja Steczkowska z Godziko- wic, która również trenuje w WLKS Wrocław. Zajęła siódme miejsce, a czwarte na Dolnym Śląsku, z czasem 9.28.

(POL)



Lena Messyasz (w środku) na podium mistrzostw Dolnego Śląska w biegu na 300 metrów

W Oławie biegali po lodzie



Pozowanie do zdjęć całymi drużynami to zimnara tradycja

BIEGANIE

Cykl

Drugi etap Zimowego Maratonu na Raty to walka w wyjątkowo trudnych warunkach

Tym razem rywalizowano na tzw. „zaodrzańskiej agrafce”, prowadzącej leśną ścieżką od końca ulicy Bażantowej w stronę Bystrzycy i z powrotem. To trasa, która liczy 10 kilometrów (na potrzeby ZIMNaRa skrócona do 7 km) i przebiega przez teren rezerwatu „Grądy Odrzańskie”. Utwardzona i równa nawierzchnia z oznakowaniem co 1 km oraz duże zacienienie sprawiają, że bieganie i marsze nordic-walking są wyjątkowo przyjemne. Oczywiście jeśli warunki pogodowe na to pozwalają, a te w ostatnią niedzielę nie były najłatwiejsze. Wszzechobecny lód sprawił, że wielu startujących zdecydowało się na biegowe raczki, by lepiej zadbać o przyczepność na trasie. Z relacji biegaczy wiemy, że z przyczepnością był problem, nie brakowało wywrotek, a czasem trzeba było świadomie zwolnić, by zadbać o swoje bezpieczeństwo. Taki jest jednak urok zimowego biegania - czasem trasa jest zaśnieżona, innym razem śliska, a niekiedy ubłoczona jak po intensywnym jesiennym deszczu.

Pierwsze miejsce zajął Przemysław Dąbrowski z Siechnic, lider grupy Dąbrowski Team. Jego czas to 23:08. Drugie miejsce zajął Adam Harasiuk z Kielczowa (Jelcz Triathlon Project) - 25:26, a trzecie Piotr Morawski z oławskiej Drużyny M (26:19).

Wśród kobiet zwyciężyła Alicja Sidor (28:34), która reprezentuje Chmura Team i Jelcz Triathlon Project. Drugie miejsce zajęła Adriana Krawczyk z Twardogóry (29:10), a na najniższym stopniu podium stanęła Natalia Jońska z Brzegu (30:42).



Najszybsza wśród kobiet Alicja Sidor (z prawej) - na ostatnich metrach przed metą

W rywalizacji nordic-walking tryumfował Robert Morawski z Oławy (Drużyna M), który ukończył wyścig z miejscowości Wysoka z czasem 49:25. Na kolejnych miejscach uplasowali się Czesław Wilk z Węgrowa (51:00) oraz Mariusz Soczyński z Namysłowa (53:55)

Najlepsza trójka pań to Anna Pyclik z Brzegu (50:22), Roksana Bednarz-Nabzdyk z miejscowości Wysoka (51:24) oraz Agnieszka Kozioł z Oławy (55:06)

Drużynowo najlepiej spisali się biegacze z Dąbrowski

Klasyfikacja generalna po dwóch etapach

Bieganie

* mężczyźni:

1. Przemysław Dąbrowski
2. Adam Harasiuk
3. Piotr Morawski

* kobiety:

1. Alicja Sidor
2. Adriana Krawczyk
3. Natalia Jońska

* drużynowo

1. Dąbrowski Team

2. KB Harcownik Jelcz-Laskowice

3. Jelcz Triathlon Project

Nordic-walking

* mężczyźni:

1. Robert Morawski
2. Mariusz Soczyński
3. Dariusz Kozina

* kobiety

1. Roksana Bednarz Nabzdyk
2. Agnieszka Podbielska
3. Agnieszka Kozioł



- Atmosfera była świetna - mówi Tomasz Niewodniczański (w środku)

Team, pokonując Jelcz Triathlon Project oraz Klub Biegacza Harcownik Jelcz-Laskowice.

Kolejne etapy:

* etap III - 25.01.2026 r., Jelcz-Laskowice (NW godz. 10:30, bieg godz. 11:00);

* etap IV - 01.02.2026 r., Oława - „Bieg Pamięci Zygmunta Pawlika” (NW godz. 10:30, bieg godz. 11:00);

* etap V - 15.02.2026 r., Janików (NW godz. 10:30, bieg godz. 11:00);

* etap VI - 22.02.2026 r., Miłoszyce (NW godz. 10:30, bieg godz. 11:00);

* etap Joker - 01.03.2026 r., Jelcz-Laskowice (NW godz. 10:30, bieg godz. 11:00);

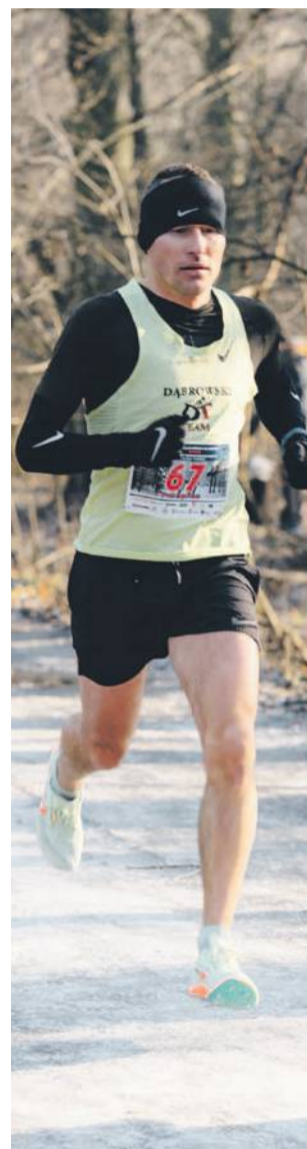
Przypominamy, że do klasyfikacji generalnej liczony będzie najlepszy czas z sześciu etapów. Etap „Joker” pozwoli zawodnikom, którzy opuścili jeden z wcześniejszych biegów, na ukończenie całego cyklu i rywalizację o miejsca na podium. Dla tych, którzy wystartują we wszystkich etapach, będzie to okazja do poprawy najsłabszego wyniku.

TEKST I FOT.: KAMIL TYSA

ktysa@gazeta.olawa.pl



Mimo zmęczenia, na mecie był uśmiech



Lider klasyfikacji generalnej - Przemysław Dąbrowski



Anna Pyclik - najszybsza w marszu nordic-walking



Moje Zdrowie

**Sprawdź się dla zdrowia
- zanim pojawią się objawy!**



1 Wypełnij ankietę:

- ✓ w aplikacji mojejKP
- ✓ przez Internetowe Konto Pacjenta
- ✓ lub w przychodni razem z personelem medycznym



2 Wykonaj badania w laboratorium



**3 Umów się na wizytę
podsumowującą i odbierz
Twój Indywidualny
Plan Zdrowotny**

Twój bilans. Twoje zdrowie.
Tvoja przyszłość

Zgłoś się
do swojej
przychodni i zrób
pierwszy krok
już dziś!

W programie
może uczestniczyć
każdy od
20 roku życia

DOWIEDZ SIĘ WIĘCEJ:
Infolinia 800 190 590
www.mojezdrowie.gov.pl



Ministerstwo
Zdrowia



Moje
Zdrowie

NFZ
Narodowy Fundusz Zdrowia