

Radni za PSIM PODATKIEM

- STR. 5



- STR. 14

110 lat OSP w Pniewie

TYGODNIK LOKALNY



4,50 zł
W TYM 5% VAT



NR 26 INDEKS 342424
ISSN 1429-6837

23 - 29 CZERWCA 2026

PULTUSK
GZY
OBRYTE
POKRZYWNICA
ŚWIERCZE
WINNICA
ZATORY

www.pultuszcza.pl

T Y G O D N I K

Pułtuski

C O T Y D Z I E Ń O D 4 G R U D N I A 1 9 9 7 R O K U

REKLAMA

INTERCARS
Filia Pułtusk
ul. Wojska Polskiego 52
tel.: 23 691 92 40
fax.: 23 691 92 41
INTERCARS.COM.PL

UE dokręca śrubę wodociągom

Pułtusk jest gotowy
na rewolucję?

CZYTAJ NA STRONIE 3

Pułtusk świętuje a Łubienica cierpi

Kontrowersje
tuż po otwarciu
obwodnicy.

CZYTAJ NA STRONIE 2

Koszy BRAK

- STR. 12

Seniorzy na start!

- STR. 15

PHU
BUDOMUR
www.budomur.pl
MIESZKANIA

FORTY

Biuro sprzedaży: Pułtusk, ul. Ogrodowa 5
tel. 23 692 14 19, 692 708 553
mieszkania@budomur.pl

INWESTYCJE
BUDOWLANE STRZELCZYK

ISBUD
ŁATYFOWICZ

Kolejny etap
przy ul. Pana Tadeusza

Już w sprzedaży!
tel. 661 605 055

Kontrowersje po otwarciu obwodnicy

19 czerwca 2026 na zawsze zapisze się w historii Pułtusa i powiatu pułtuskiego jako dzień otwarcia dla użytkowników przez lata wyczekiwanej inwestycji jaka jest obwodnica Pułtusa.

Z opublikowanego tego dnia komunikatu Generalnej Dyrekcji Dróg Krajowych i Autostrad powtarzamy garść ważnych informacji dotyczących tego przedsięwzięcia.

Kontrakt

W czerwcu 2021 r. podpisano umowę z firmą Strabag na zaprojektowanie i budowę obwodnicy Pułtusa w ciągu dróg krajowych nr 61 i 57. Wartość kontraktu to 442 mln zł. We wrześniu 2023 r. Wojewoda Mazowiecki wydał pozwolenie na budowę (tj. decyzję o zezwoleniu na realizację inwestycji drogowej - ZRID), co pozwoliło wykonawcy rozpocząć roboty w terenie.

Zakres prac

W ramach inwestycji powstało 16,8 km nowego, dwujezdniowego fragmentu DK61 omijającego Pułtusk po zachodniej stronie. Zbudowano również blisko 3 km jednojezdniowej DK57 poprowadzonej nowym śladem i omijającej Kleszewo oraz Przemiarowo. Powstały cztery węzły (Kacice, Pułtusk Południe, Pułtusk Północ i Lipa), a także drogi do obsługi przyległego terenu, urządzenia ochrony środowiska (ekrany akustyczne, dolne przejścia dla zwierząt) i bezpieczeństwa ruchu drogowego (bariery energochłonne, poziome oznakowanie akustyczne).

Pułtusk świętuje a Łubienica cierpi!

Bezpieczniej, ciszej i szybciej

Podstawowym celem budowy obwodnicy było wyprorowadzenie z Pułtusa ruchu tranzytowego, który dotychczas odbywał się drogami krajowymi nr 57 i 61. Dzięki temu nastąpi poprawa bezpieczeństwa mieszkańców, odciążenie układu komunikacyjnego i zwiększenie przepustowości dróg w mieście, a także w sąsiednich miejscowościach (Kacice, Kleszewo i Przemiarowo).

Fundusze UE

Obwodnica Pułtusa to jedna z dziewięciu obwodnic w województwie mazowieckim ujętych w rządowym Programie budowy 100 obwodnic na lata 2020-2030. Powstała przy wsparciu środków unijnych z Krajowego Planu Odbudowy.

Tyle oficjalnych informacji, do których trzeba dodać te związane z politycznymi konotacjami pułtuskiej obwodnicy. Jej budowa rozpoczęła się za rządów Prawa i Sprawiedliwości, przy dużym zaangażowaniu w sprawę posła Henryka Kowalczyka, natomiast była kontynuowana i jest zakończona gdy krajem rządzi Koalicja, więc zasługi mogą sobie przypisywać i jedni i drudzy, choć przecież nam mieszkańcom zupełnie nie o to chodzi. My cieszymy się ze względu na fakt, że męczący i korkujący Pułtusk ruch tranzytowy przeniesie się na nowo wybudowaną

obwodnicę, choć są i minusy, co okazało się zaraz w dniu jej uruchomienia.

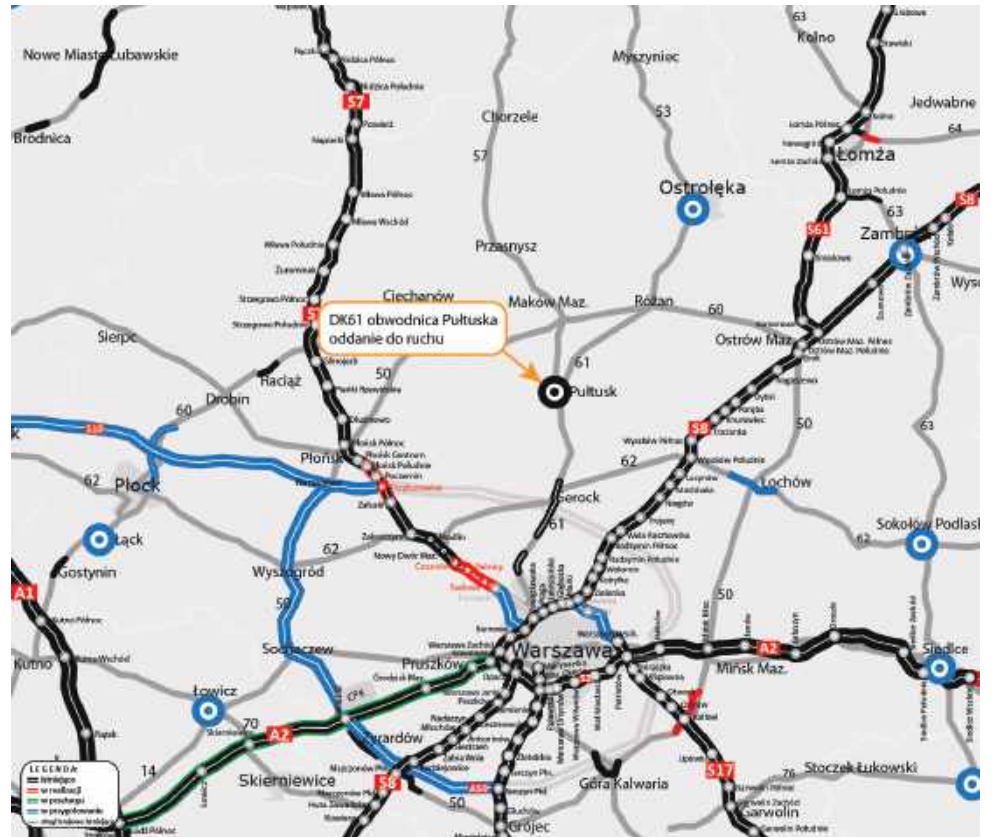
Co jest nie tak?

Dla mieszkańców Łubienicy i okolicznych miejscowości nowa obwodnica Pułtusa, mimo swojej funkcjonalności, stała się źródłem poważnych trudności. Redakcja Tygodnika, po telefonicznej konsultacji z Małgorzatą Tarnowską – rzeczniczką GDDKiA – potwierdza oczywiste obawy: dawny przebieg drogi krajowej nr 61 między Łubienicą - Superunkami a Kacicami został bezpowrotnie wyłączony z ruchu.

Jak wyraźnie pokazuje załączona grafika, cały odcinek oznaczony znakiem zapytania ma teraz status: „nie wiadomo, jak tam dojechać”. Kierowcy jadący od strony Warszawy nie mają żadnej alternatywy – są kierowani bezpośrednio na nową obwodnicę, a przywrócenie przejeźdźności na starym szlaku nie jest przewidywane w żadnym z analizowanych przez GDDKiA wariantów.

W toku rozmowy rzeczniczka podkreśliła, że obecny stan rzeczy nie jest wynikiem nagłej zmiany planów, lecz konsekwencją dokumentacji projektowej, która – jak zapewniła urząd – była wcześniej konsultowana z samorządami i przedstawicielami powiatu.

Ta decyzja uderza w pierwszej kolejności w lokalną społeczność i przewoźników. Autobusy obsługujące przystanki



Łubienica i Łubienica - Superunki wpadły w pułapkę logistyczną: aby zabrać pasażerów, kierowcy muszą zjechać z głównej trasy na czterokilometrowy, ślepy odcinek starej drogi, a następnie wykonać manewr zawracania. W praktyce oznacza to nie tylko zbędne kilometry, ale przede wszystkim chroniczne opóźnienia i walkę o punktualność w codziennym transporcie mieszkańców.

W równym stopniu problem dotyczy okolicznych gospodarzy, którzy jadąc do swoich pól sprzętem rolniczym od strony Warszawy napotykają na czynnej DK61 barierę

uniemożliwiającą wjazd na dawny odcinek drogi. Na obwodnicę ciągnikami i maszynami rolniczymi nikt wjeżdżać nie powinien, więc jedyną alternatywą pozostaje żmudny objazd drogami gruntowymi przez Łubienicę - Superunki, aby okręzną trasą, przez nowy wiadukt nad obwodnicą dojechać na „odcięty” fragment starej krajówki. W praktyce oznacza to co najmniej 4 dodatkowe kilometry w jedną stronę: dla lokalnych gospodarzy to nie jest komunikacyjnym patem – to raczej szach i mat.

Mając w pamięci informację rzeczniczki GDDKiA, że

rozwiązanie znacząco utrudniające dojazd do wyłączzonego „starodroża” było ujęte w projekcie i konsultowane z lokalnymi samorządami, nasza Redakcja zwróciła się do Starostwa, Urzędu Miasta i Gminy w Pułtusku oraz Urzędu Gminy w Pokrzywnicy o potwierdzenie kiedy i w jakiej formie prowadzone były w tej sprawie uzgodnienia i konsultacje, których skutkiem najwyraźniej uznano, że taki pomysł uzyskał społeczną akceptację. Będziemy na bieżąco informować naszych Czytelników o treści uzyskanych odpowiedzi i wyjaśnien.

ZCZ



TYGODNIK PUŁTUSKI



Redaktor naczelny: Ewa Dąbek tel. 512 405 978
Redakcja: tel. 23 692 86 45, redakcja@pultuszcak.pl
Kultura/ Społeczeństwo: Grażyna Maria Dzierżanowska, tel. 661 923 317; graza@atessa.pl
Biuro reklam i ogłoszeń: Anna Płochocka 23 692 86 45, 512 405 972 aplochocka@pultuszcak.pl. Ogłoszenia i reklamy nie stanowią materiału pochodzącego od wydawcy
Adres: 06-100 Pułtusk, ul. Rynek 16,
www.facebook.com/pultuski
 Czynne: poniedziałek – piątek 8.00 – 16.00

Prenumerata: realizowana przez RUCH SA, zamówienia składać na stronie www.prenumerata.ruch.com.pl, pytania na e-mail: prenumerata@ruch.com.pl lub telefonicznie pod numerem 801 800 803 lub 22 717 59 59, w godz. 7:00 – 18:00 (koszt połączenia wg. taryfy operatora).
 Redakcja nie zwraca tekstów nie zamówionych oraz zastrzega sobie prawo ich redagowania i skracania. Nie odpowiadamy za treść zamieszczonych reklam i ogłoszeń.

Druk: Polska Press Łódź.
Nakład: poniżej 15 000



Wydawca: Agencja TIO
 e-mail: agencja@tio.com.pl
 Legionowo, ul. Rynek 2



WITAJ ANIELKO!

Jak poinformował Urząd Gminy w Gzachu, w ramach akcji „Witamy w Gminie Gzy”, realizowanej z inicjatywy wójta Tomasza Sobieraja, od początku 2026 roku kontynuowane są spotkania z najmłodszymi mieszkańcami oraz ich rodzinami. To wyjątkowa okazja do wspólnego świętowania narodzin dzieci i wyrażenia radości z powiększania się naszej lokalnej społeczności.

15 czerwca, wójt gminy powitał nowo narodzoną mieszkankę – Anielę Witkowską, córkę państwa Mileny i Piotra. Z tej okazji wręczono upominek, który stanowił symboliczny gest powitania najmłodszej mieszkanki.

Spotkanie odbyło się w serdecznej i ciepłej atmosferze, dając możliwość osobistego pogratulowania

rodzicom tego wyjątkowego wydarzenia.

Składamy serdeczne gratulacje oraz życzymy Anieli i jej

rodzicom dużo zdrowia, radości, pomyślności oraz wielu pięknych i niezapomnianych wspólnych chwil.

red.

UE dokręca śrubę wodociągom

Czy Pułtusk jest gotowy na rewolucję?

22 czerwca w całej Polsce zaczynają obowiązywać nowe przepisy dotyczące jakości wody przeznaczonej do spożycia. To największa od wielu lat zmiana zasad funkcjonowania wodociągów. Jest ona konsekwencją wdrożenia Dyrektywy Parlamentu Europejskiego i Rady (UE) 2020/2184 z 16 grudnia 2020 r. Trudno więc mówić o zaskoczeniu. Samorządy i przedsiębiorstwa wodociągowe miały niemal sześć lat na przygotowanie się do nowych wymagań. Tym bardziej warto spojrzeć na uchwalony w marcu 2025 r. przez naszą Radę Miasta i Gminy „Wieloletni plan rozwoju i modernizacji urządzeń wodociągowych i kanalizacyjnych na lata 2025–2028” z zupełnie nowej perspektywy.

Dokument przewiduje inwestycje o wartości 2,75 mln zł. Z założenia ma wyznaczać kierunki rozwoju miejskiej infrastruktury wodociągowej. Jednak już podczas jego lektury pojawiają się poważne wątpliwości. W uzasadnieniu zapisano bowiem, że plan ma „charakter otwarty” i będzie „sukcesywnie uzupełniany i korygowany”. Powstaje więc pytanie, czy Rada Miejska mogła zatwierdzić plan rzeczowy i finansowy, który jednocześnie przewiduje możliwość jego późniejszego uzupełnienia i korygowania bez ponownej uchwały rady? Takie rozwiązanie może pozostawać w sprzeczności z istotą art. 21 ustawy o zbiorowym zaopatrzeniu w wodę

i zbiorowym odprowadzaniu ścieków. Przepis ten zakłada przecież, że wieloletni plan określa przedsięwzięcia rozwojowe, nakłady inwestycyjne oraz sposób finansowania. Jeżeli dokument może być później swobodnie zmieniany na poziomie spółki, pojawia się pytanie o rzeczywistą rolę Rady Miejskiej jako organu zatwierdzającego plan.

Nie jest to wyłącznie temat na dyskusję dla prawników. Chodzi o przejrzystość wydatkowania publicznych pieniędzy i przewidywalność inwestycji. Mieszkańcy mają prawo wiedzieć, które zadania zostały ostatecznie zatwierdzone i czy późniejsze zmiany będą ponownie poddawane ocenie radnych.

Sam zakres inwestycji również skłania do refleksji. Znaczną część planu stanowią kolejne studnie głębinowe, modernizacja istniejących urządzeń oraz zakupy wyposażenia. Tymczasem od miesięcy zwracamy uwagę na postępującą suszę hydrologiczną. Jeżeli obniża się poziom wód podziemnych, wywiercenie następnej studni nie stworzy nowego źródła wody. To jedynie kolejna „słomka” w tym samym zbiorniku. Można odnieść wrażenie, że plan koncentruje się przede wszystkim na usprawnianiu obecnego systemu, zamiast odpowiedzieć na pytanie, jak powinien wyglądać system zaopatrzenia miasta w wodę za dwadzieścia lub trzydzieści lat.

W dokumencie nie ma absolutnie żadnej analizy alternatywnych rozwiązań. Czyli: „mamy to, co mamy i nad niczym innym się nie zastanawiamy...” Tymczasem od lat funkcjonują w Polsce

sprawdzone technologie wykorzystujące ujęcia infiltracyjne. Warszawa znaczną część wody pozyskuje spod dna Wisły, gdzie przesączanie przez warstwę piasku i żwiru stanowi naturalny etap oczyszczania. Zakład Północny korzysta z kolei z wód Jeziora Zegrzyńskiego zasilanego przez Narew. Czy naprawdę trudno się zorientować, że przez Pułtusk przepływa Narew...? Czy dla Pułtuska kiedykolwiek wykonano profesjonalną analizę możliwości budowy infiltracyjnego ujęcia spod dna rzeki? W obowiązującym planie rozwoju nie przewidziano nawet wykonania analizy budowy takiego ujęcia wody z Narwi. Nie znaleźliśmy również żadnych, publicznie dostępnych dokumentów, świadczących o tym, że takie rozwiązanie było analizowane przy opracowywaniu strategii rozwoju miejskich wodociągów. Jeżeli alternatywy dla studni były już brane pod uwagę, chętnie opublikujemy wyniki takich analiz. Jeżeli nie, trudno zrozumieć, dlaczego ograniczono się wyłącznie do strategii polegającej na budowie kolejnych studni głębinowych. Od razu wyjaśnimy kluczową kwestię: budowa ujęcia infiltracyjnego spod dna rzeki dla Pułtuska to inwestycja rzędu kilkudziesięciu, a być może nawet ponad 20 mln zł. Skoro jednak miasto było w stanie przeznaczyć blisko 40 mln zł na remont i odbudowę jednego budynku komunalnego, nasuwa się oczywisty wniosek: ujęcie rzeczne gwarantuje nam dostęp do czystej i bezpiecznej wody w kranach tak długo, jak długo płynie Narew.

I właśnie w tym miejscu pojawiają się nowe przepisy.

Dotychczas kontrola jakości wody polegała przede wszystkim na okresowym pobieraniu próbek w wyznaczonych punktach sieci. Jeżeli mieszkaniec przez kilka dni obserwował rdzawą lub mętną wodę płynącą z kranu, ale nie zgłosił tego do Sanepidu, to z reguły mogło oznaczać, że rutynowe badania wykonano w innych, stałych i niezmiennych miejscach poboru próbek wody do analiz. Jeżeli tam parametry były prawidłowe, oficjalny raport potwierdzał dobrą jakość wody w całym wodociągu.

Od 22 czerwca takie podejście przestaje być wystarczające. Nowe przepisy nakazują analizować ryzyko w całym systemie dostarczania wody – od ujęcia, poprzez stację uzdatniania i sieć wodociągową, aż do miejsca, w którym woda trafia do odbiorcy. Zapisując to obrazowo można przedstawić monitorowanie łańcucha dostawy wody następująco: źródło → uzdatnianie → magistrale → lokalna sieć → przyłącze → instalacja budynku → kran odbiorcy. To właśnie stąd pochodzi medialne hasło: „monitoring aż do kranu”. Znacznie rozszerzono także zakres badań. Obejmą one nowe grupy substancji, między innymi związki PFAS, określane jako „wieczne chemikalia” (przenikają do wód gruntowych a rozkładają się setki lat), oraz bisfenol A. Większy nacisk położono również na ocenę ryzyka w instalacjach wewnętrznych szkół, przedszkoli, szpitali i innych obiektów użyteczności publicznej.

Nowe przepisy zmieniają więc sposób myślenia o bezpieczeństwie wodnym. Nie



wystarczy już modernizować urządzenia i wykonywać okresowych badań. Konieczne staje się zarządzanie ryzykiem całego systemu oraz przewidywanie zagrożeń, które mogą pojawić się za kilka lub kilkanaście lat.

To rodzi kolejne pytanie. Czy plan rozwoju pułtuskich wodociągów, uchwalony 15 miesięcy temu, sprosta nowym wymaganiom? A może już dziś wymaga aktualizacji i uzupełnienia o analizy, których w nim zabrakło? Skoro unijna dyrektywa została opublikowana pod koniec 2020 roku, trudno uznać wejście nowych przepisów za nieprzewidziane wydarzenie.

Możemy przy tym być pewni głoszenia opinii, że nowe obowiązki oznaczają kolejne koszty, więcej badań i w konsekwencji droższą wodę. To możliwe. Warto jednak pamiętać, po co te przepisy powstały. Ich wyłącznym celem jest zapewnienie mieszkańcom dostępu do wody o najwyższej jakości, wolnej od zanieczyszczeń i substancji zagrażających zdrowiu. Mają również sprawić, aby

wszystkie instytucje odpowiedzialne za produkcję, dostarczanie i kontrolę jakości wody wykonywały swoje zadania skutecznie, rzetelnie i w sposób niebudzący żadnych wątpliwości. Trudno bowiem wskazać dobro bardziej podstawowe niż bezpieczna woda płynąca z naszych kranów.

Zatem: jeśli cieknie Ci z kranu rdzawa, brudna woda – idź do pułtuskiego Sanepidu i formalnie zgłoś ten fakt żądając pobrania wody z twojego kranu i przeprowadzenia badań oraz analiz. Bez takiego działania nie spodziewa się poprawy sytuacji. Dopiero później „wrzucaj filmik na fejsa” – wprawdzie to nie wymusi na urzędach podjęcia działań, ale może mieć znaczenie, bo sąsiedzi dostrzegą, że wszyscy mają taki sam problem.

Właśnie promowane jest nowe hasło o Pułtusku, który „płynie życiem”. Może warto zacząć od nadania temu sloganowi rzeczywistego, wymiernego znaczenia w najbardziej podstawowej, zasadniczej i żywotnej kwestii.

ZCZ

PATRYK FAJDEK Z WIZYTĄ U PUŁTUSKICH SENIORÓW

Przyszedł do siedziby Pułtuskiego Stowarzyszenia SENIORZY-SENIOROM w towarzystwie lewicowych działaczy - Andrzeja Gurgielewicza i Józefa Krzykowskiego – II WICEWOJEWODA WOJEWÓDZTWA MAZOWIECKIEGO, Patryk Fajdek

Oczekiwało go kilka pań, wśród nich prezes Teresa Zielińska i jej zastępczyni Wiesława Przygodzka. - Czuję się tutaj jak w domu – powiedział na powitanie wicewojewoda Fajdek. - Bywam regularnie. A o was wiem, dzięki fantastycznym ambasadorom i o

tym, że robicie fantastyczną robotę. I nie sposób było was nie odwiedzić.

II wicewojewodzie podlega Wydział Rodziny i Polityki Społecznej. P. Fajdek: - A co za tym idzie, w ramach tej szeroko pojętej polityki społecznej, również podlegają

SENIORZY; zresztą my powołaliśmy przy wojewodzie mazowieckim zespół ekspertów do spraw polityki senioralnej. Bardzo zróżnicowane gremium, chodziło nam, żeby to byli ludzie z różnych miejscowości, gremium urocznicone pod kątem wieku,

seniorzy i nie tylko seniorzy, ale i potencjalni seniorzy. No i eksperci w swoich dziedzinach: ochrony zdrowia, samorządowców, działaczy społecznych, działaczki rad seniorów, UW TRZECIEGO WIEKU.

T. Zielińska: - Czujemy się zaszczytni, wyróżnieni jako STOWARZYSZENIE. Niedawno powstało, ale wciąż i szybko się rozwija. Nie

ukrywam, że mamy ciche oczekiwania ze strony pana. Owszem, piszemy programy, prośby o bony senioralne, ale nie jest łatwo uzyskać te środki. Działamy, pozyskując środki zewnętrzne, bo składki członkowskie to za mało... Może nam pan coś podpowie, poradzi.

- Teraz jesteśmy już trochę po naborach, ale w niektórych programach jesteśmy

przed nimi, trzeba napisać dobry wniosek. Mamy szeroki program, on się nazywa Aktywni Seniorzy – AS-Y - i w ramach tych AS-ów mamy kilka kategorii wsparcia... - rozpoczęła swoją wypowiedź wicewojewoda.

Dyskutowano długo, szukając sposobów na podreperowanie kasy STOWARZYSZENIA SENIORZY-SENIOROM, ale też nad tym, jak nieść pomoc seniorom niepełnosprawnym (I ICH RODZINOM), odcytnym od świata zewnętrznego z różnych przyczyn.

GMD



MAZOWIECKA KRONIKA KRYMINALNA

NOWY DWÓR MAZ.
Był poszukiwany i został zatrzymany

23-letni mieszkaniec Nowego Dworu Mazowieckiego, poszukiwany na podstawie nakazu doprowadzenia, został zatrzymany przez nowodworskich kryminalnych. Mężczyzna ukrywał przed wymiarem sprawiedliwości. Po ustaleniu jego aktualnego adresu pobytu policjanci niezwłocznie podjęli działania i dokonali zatrzymania

Funkcjonariusze, uzyskali informację, że poszukiwany z terenu Nowego Dworu Mazowieckiego może przebywać pod jednym z adresów na terenie ich działania. Po przybyciu na miejsce policjanci zastali zaskoczonego 23-latka, wobec którego Sąd Okręgowy w Rzeszowie wydał nakaz doprowadzenia za przestępstwo z art. 200a § 2 kodeksu karnego. Mężczyzna został zatrzymany i jeszcze tego samego dnia został przewieziony do jednostki penitencjarnej, gdzie spędzi najbliższe cztery i pół roku, odbywając zasądzoną karę pozbawienia wolności.

WIELISZEW. Jechali hulajnogami. Jeden trzeźwy, drugi miał ponad promil

Policjanci z komisariatu w Wieliszewie zatrzymali do kontroli drogowej dwóch mężczyzn poruszających się hulajnogami elektrycznymi. Podczas gdy pierwszy z nich był całkowicie trzeźwy, badanie drugiego wykazało ponad promil alkoholu w organizmie. Nieodpowiedzialny cyklista został ukarany mandatem karnym.

W czwartek wieczorem policjanci z Wieliszewa patrolowali ulicę Nowodworską w miejscowości Krubin. Około godziny 21:15 ich uwagę zwrócili dwaj mężczyźni jadący hulajnogami elektrycznymi. Funkcjonariusze postanowili zatrzymać ich do rutynowej kontroli drogowej i sprawdzić stan trzeźwości.

Pierwszy z kontrolowanych kierujących, 48-letni mężczyzna, przeszedł badanie alkomatem z wynikiem 0,00 mg/l, co oznacza, że był całkowicie trzeźwy. Niestety, tyle samo odpowiedzialności nie wykazał jego młodszy kolega. 34-latek, który również kierował hulajnogą po drodze publicznej, wsiadł na pojazd po wcześniejszym spożyciu alkoholu. Badanie wykazało w jego organizmie ponad 1 promil.

W związku z popełnionym wykroczeniem, polegającym na kierowaniu hulajnogą elektryczną w stanie nietrzeźwości, policjanci nałożyli na 34-latka mandat karny.

NASIELSK.
W trakcie kontroli wpadł z narkotykami

Nasielscy policjanci zatrzymali kierującego pojazdem BMW. W pojeździe znajdowały się narkotyki. Zatrzymanemu, 29-letniemu mieszkańcowi powiatu pułtuskiego, za to przestępstwo grozi kara do 3 lat pozbawienia wolności.

W minioną niedzielę, policjanci Zespołu Patrolowo-Interwencyjnego tamtejszego Komisariatu Policji w miejscowości Nasielsk zatrzymali do kontroli drogowej pojazd BMW. W trakcie dalszych czynności mundurowi ujawnili wewnątrz pojazdu torebkę z zapieczętowanym strunowym z zawartością suszu roślinnego.

Funkcjonariusze zatrzymali 24-

latka. Mężczyźnie przedstawiono zarzut posiadania narkotyków. Za popełnione przestępstwo grozi mu kara do 3 lat pozbawienia wolności. Postępowanie pod nadzorem Prokuratury Rejonowej w Pułtusk, prowadzi Komisariat Policji w Nasielsku.

SEROCK. Miała ponad 2 promile, wpadła dzięki świadkowi

Dzięki zdecydowanej i odpowiedzialnej reakcji świadka, kolejna nietrzeźwa kierująca została wyeliminowana z ruchu drogowego. 50-letnia kobieta, która wsiadła za kierownicę peugeota mając w organizmie ponad dwa promile alkoholu, została ujęta pod jednym ze sklepów na terenie gminy Serock. Nieodpowiedzialna mieszkanka powiatu trafiła prosto do policyjnego aresztu, a o jej dalszym losie zadecyduje teraz sąd.

O zdarzenia doszło pod jednym z gminnych sklepów. Dyżurny policji otrzymał zgłoszenie od świadka, który zauważył kobietę parkującą osobowego peugeota. Styl jazdy oraz zachowanie kierującej wzbudziły uzasadnione podejrzenie, że może ona znajdować się pod wpływem alkoholu. Świadek natychmiast zareagował i uniemożliwił kobiecie dalszą jazdę, a o całej sytuacji powiadomił mundurowych. Na miejsce niezwłocznie skierowano patrol policji, który przejął ujętą 50-latkę. Przeprowadzone przez funkcjonariuszy badanie alkomatem oraz alcosensorem potwierdziło przypuszczenia zgłaszającego. Urządzenia wykazały w organizmie zatrzymanej kobiety stężenie alkoholu sięgające ponad 2 promili. Policjanci z Wydziału Ruchu Drogowego zatrzymali podejrzaną. Nieodpowiedzialna kierująca została doprowadzona do Pomieszczenia dla Osób Zatrzymanych Komendy Powiatowej Policji w Legionowie. Dalsze postępowanie w tej sprawie prowadzi teraz policjanci z Komisariatu Policji w Serocku. Kobieta odpowie za kierowanie pojazdem mechanicznym w stanie nietrzeźwości, za co grożą surowe kary, w tym wysoka grzywna, zakaz prowadzenia pojazdów oraz kara pozbawienia wolności.

NOWY DWÓR MAZ.
Zatrzymywał pojazdy na drodze. Posiadał narkotyki

Funkcjonariusze Zespołu Patrolowo-Interwencyjnego nowodworskiej komendy zatrzymali 33-letniego mieszkańca powiatu legionowskiego, przy którym ujawniono środki psychotropowe. Za to przestępstwo grozi mu kara do 3 lat pozbawienia wolności

Do zdarzenia doszło 10 czerwca br. w godzinach popołudniowych. Mundurowi z Komendy Powiatowej Policji w Nowym Dworze Mazowieckim zostali skierowani na interwencję wobec mężczyzny, który zgodnie z informacją przekazaną przez oficera dyżurnego poruszając się ul. Okunin w Nowym Dworze Mazowieckim wchodził na jezdnię i zatrzymywał nadjeżdżające pojazdy. Podczas czynności podjętych wobec 33-latka, policjanci ujawnili w kieszeni bluzy zawiniątko z folii aluminiowej zawierające białą substancję krystaliczną. Mężczyzna został zatrzymany. Za popełnione przestępstwo grozi mu kara do 3 lat pozbawienia wolności. W toku dalszych czynności okazało się, że substancją tą był mefedron. 33-

latkowi przedstawiono zarzut posiadania narkotyków. Mężczyzna przyznał się do zarzucanego mu czynu. Postępowanie w tej sprawie, pod nadzorem Prokuratury Rejonowej w Nowym Dworze Mazowieckim, prowadzi funkcjonariusze Wydziału Dochodzeniowo-Śledczego Komendy Powiatowej Policji w Nowym Dworze Mazowieckim. Postępowanie natomiast w sprawie popełnionego przez 33-latka wykroczenia prowadzi Zespół ds. Wykroczeń Komendy Powiatowej Policji w Nowym Dworze Mazowieckim.

POLICJA. Wyrok za opublikowanie wizerunku i znieważenia policjanta w internecie

Policjant jest funkcjonariuszem publicznym, jednak podobnie jak każdy obywatel korzysta z ochrony prawnej swojego wizerunku oraz dóbr osobistych. Przekonał się o tym mieszkaniec Legnicy, który bez zgody funkcjonariusza opublikował w mediach społecznościowych nagranie z policyjnej interwencji, a następnie zamieścił pod nim obraźliwe i znieważające treści.

Do zdarzenia doszło 10 lutego 2026 roku w Legnicy. Mężczyzna za pośrednictwem portalu

społecznościowego Facebook opublikował film z interwencji policyjnej, na którym widoczny był umundurowany funkcjonariusz Komendy Miejskiej Policji w Legnicy. Do nagrania dołączył komentarz zawierający słowa wulgarne i powszechnie uznawane za obelżywe, kierowane pod adresem policjanta. Ponadto pomówił funkcjonariusza o niewłaściwe postępowanie, czym naraził go na utratę zaufania niezbędnego do wykonywania zawodu policjanta oraz mógł poniżyć go w opinii publicznej.

Sprawa trafiła do sądu. Po przeprowadzeniu postępowania sąd uznał oskarżonego za winnego popełnienia zarzucanego mu czynu. Sąd wymierzył oskarżonemu karę grzywny w wysokości 150 stawek dziennych po 10 złotych każda. Ponadto orzekł nawiązkę w kwocie 1000 złotych na rzecz pokrzywdzonego policjanta.

Napodkreślenie zasługują również działania prokuratora prowadzącego sprawę, który konsekwentnie dążył do wyjaśnienia wszystkich okoliczności zdarzenia oraz skutecznie reprezentował interes społeczny przed sądem. Dzięki zgromadzonemu materiałowi dowodowemu możliwe było wykazanie winy oskarżonego i doprowadzenie do wydania wyroku skazującego. Sprawa pokazuje, że przypadki znieważania i pomawiania funkcjonariuszy publicznych, także za pośrednictwem Internetu, spotykają się ze stanowczą reakcją organów ścigania i wymiaru sprawiedliwości.

PROFESJONALNE

- NISZCZENIE
- UTYLIZACJA DOKUMENTÓW

PRZYJEŻDŹAMY PO DOKUMENTY

VICTORIA -RECYCLING

Tel. 604 913 993

Przypominamy, że publikowanie wizerunku policjantów w mediach społecznościowych bez ich zgody może naruszać obowiązujące przepisy prawa. Niedopuszczalne jest również zamieszczanie treści znieważających funkcjonariuszy lub pomawiających ich o działania, które mogą podważyć zaufanie do nich jako przedstawicieli służb odpowiedzialnych za bezpieczeństwo publiczne.

Każda taka sprawa jest indywidualnie analizowana, a osoby dopuszczające się naruszeń muszą liczyć się z konsekwencjami prawnymi.

KPP: Legionowo/ Nowy Dwór Maz./ Pułtusk

#poczujnaszahistorie

IV KONKURS FOTOGRAFICZNY

"ODKRYJ PIĘKNO PAŁACU W JABŁONNIE"

Zrób zdjęcie w parku lub pałacu i weź udział

Atrakcyjne nagrody czekają - zapraszamy!

Konkurs trwa od 01.05.2026 do 31.08.2026

Szczegóły na www.palacjablonna.pl

Patronat Honorowy Starosty Legionowskiego



Powiat Legionowski

Patronat Honorowy Wójta Gminy Jablonna



Gmina Jablonna

Partnerzy:



Radni za psim PODATKIEM

Sprawdziliśmy szczegóły sprawy, która budzi emocje

Podatek od posiadania psa ponownie stał się jednym z gorętszych tematów lokalnych mediów społecznościowych. W minionych tygodniach mieszkańcy rozpoczęli zbieranie podpisów pod petycją o jego likwidację, a sprawą ponownie zajęła się Rada Miejska. W zeszłym tygodniu radni odrzucili jednak wniosek o zniesienie opłaty. Oznacza to, że właściciele psów nadal mają obowiązek jej uiszczania.

Redakcja „Tygodnika Pułtuskiego”, obserwując liczne komentarze i emocje wokół tego tematu, zwróciła się bezpośrednio do Urzędu Miejskiego z szeregiem pytań. Chcieliśmy sprawdzić nie tylko, ile pieniędzy wpływa do budżetu z tytułu opłaty, ale również jak wygląda system jej egzekwowania, ile kosztuje gminie opieka nad zwierzętami oraz dlaczego od kilku lat podajniki torebek w stojakach „Psi Pakiet” pozostają puste.

Ile pieniędzy wpływa z podatku do kasy miasta?

Wpływy z opłaty od posiadania psa są zaskakująco stabilne. W ostatnich latach wynosiły od niespełna 30 do około 33 tys. zł rocznie. W 2025 roku do budżetu wpłynęło 29,7 tys. zł, podczas gdy w latach wcześniejszych kwoty oscyływały wokół 32–33 tys. zł.

Urząd podkreśla jednocześnie, że pieniądze z psiego podatku „nie są dochodem znaczącym”. Po prostu trafiają do wspólnego budżetu gminy razem z pozostałymi dochodami i nie można przypisać ich wyłącznie do wydatków związanych ze zwierzętami. Jest to zgodne z ustawą o finansach publicznych.

Na co gmina wydaje pieniądze?

Choć wpływy z podatku wynoszą przeciętnie około 30 tys. zł rocznie, wydatki na zadania związane z opieką nad zwierzętami są znacznie wyższe. W 2025 roku gmina wydała prawie 49 tys. zł, rok wcześniej ponad 61 tys. zł, a w rekordowym 2021 roku ponad 100 tys. zł. Największe pozycje to utrzymanie miejsca czasowego przetrzymywania odławianych zwierząt, sterylizacja, czipowanie, opieka weterynaryjna oraz działania związane z zapobieganiem bezdomności zwierząt. Z prostego porównania wynika więc, że wydatki na działanie systemu ochrony zwierząt i zapobiegania bezdomności znacznie przewyższają wpływy z opłaty od posiadania psa.

Kto powinien zgłosić psa?

Urząd przypomina, że zgłoszenie faktu posiadania psa



nie jest dobrą wolą właściciela, lecz jego obowiązkiem wynikającym z lokalnej uchwały. To akt prawa miejscowego – ważny i znaczący jak każda inna reguła prawna. Weryfikacja prowadzona jest na podstawie oświadczeń właścicieli, danych z systemu identyfikacji zwierząt oraz podczas kontroli terenowych prowadzonych przez Straż Miejską i pracowników urzędu. W przypadku ujawnienia niezgłoszonego psa wszczynane jest postępowanie administracyjne, a zaległość może zostać wyegzekwowana przez urząd skarbowy. Na początku czerwca zaległości z tego tytułu wynosiły ponad 21 tys. zł.

Coraz droższe schronienie dla odławianych psów

Osobno warto spojrzeć na koszty utrzymania tymczasowego miejsca przetrzymywania odławianych zwierząt przed przewiezieniem do schroniska. To miejsce ma ogromne znaczenie – daje cenny czas na odnalezienie właściciela odłowionego psa – a w optymistycznych przypadkach, bezdomniak znajduje swoich nowych opiekunów i prawdziwy dom. Obowiązują wtedy umowa adopcyjna. Koszty funkcjonowania zarządzanego przez Straż Miejską „tymczasu” pokazują duże wahania. W 2020 roku było to 44,2 tys. zł, w 2021 roku blisko 55 tys. zł, w 2022 roku 50,3 tys. zł, następnie po 41 tys. zł w latach 2023 i 2024, a w 2025 roku 27,2 tys. zł. Odłowione psy, po które nie zgłoszą się właściciele, ani nowi opiekunowie – jadą do zewnętrznego schroniska – a ich pobyt na takim zesłaniu także porównywalnie kosztuje miasto. W tym wypadku, wzrost kosztów na

przeznaczeni ostatnich lat jest bardzo znaczący: z niespełna 5 tys. zł w 2020 roku do ponad 55,7 tys. zł w roku 2025.

„Psi Pakiet”, czyli... pół pakietu

Bardzo ciekawa okazała się odpowiedź naszego Ratusza dotycząca stojaków „Psi Pakiet”. Urząd wyjaśnia, że po ich zamontowaniu w 2021 roku worki były systematycznie zabierane całymi rolkami. W efekcie zdecydowano o całkowitym zaprzestaniu ich uzupełniania. Przyznajemy, że to dość oryginalny sposób rozwiązania problemu. Pomysłmy: skoro worki „znikają”, jakoś trudno wyobrazić sobie, że niesforni mieszkańcy pakowali dzieciom kanapki do szkoły w torebki z napisem „Psi Pakiet”. Nie zauważono też powstania czarnego rynku handlującego wykradzionymi workami. Znacznie łatwiej wyobrazić sobie inny mechanizm. Ktoś wyprowadza psa i widzi pełny torebek podajnik i myśli: „wezmę całą rolkę, bo później może zabraknąć”. W efekcie rzeczywiście zaczyna brakować. A zarządca systemu postanawia... nie dostarczać worków w ogóle. I w ten sposób udało się zabić całą ideę. A to Polska właśnie... Brawo. Pozostaje już tylko zmienić napisy na stojakach na „Pół Psiego Pakietu”. Tymczasem koszt takiego systemu wcale nie musi być ogromny. Przy dziesięciu stojakach i średnim zużyciu około 15–17 worków dziennie roczny zakup worków w hurcie to wydatek rzędu 5–6 tys. zł. Do tego dochodzi oczywiście koszt ich uzupełniania. Dla zarządców systemów komunalnych to proste i znane wyliczenia. I raczej nie są

to kwoty, które mogłyby zachwiać budżetem miasta. Nie bójmy się zaakcentować: nowoczesnego miasta!

Na poważnie trzeba jednak podkreślić jedno: brak worków w podajnikach nie jest żadnym usprawiedliwieniem dla niesprzątania po swoim psie. Każdy właściciel ma obowiązek usunąć odchody swojego pupila, a woreczki po prostu należy mieć przy sobie przed każdym spacerem. A za nieposprzątanie coś grozi..?

Mandat

- czas zacząć się bać!

Na koniec publikujemy przesłane przez urząd statystyki Straży Miejskiej. Za niesprzątanie po psach wystawiono: w 2020 roku – 1 mandat, w 2021 – 2, w 2022 – 4, w 2023 – 3, w 2024 – 3, a w 2025 roku – 2 mandaty. Jeżeli więc niedbały właściciel psa zastanawia się, czy pozostawienie po swoim pupilu „pamiątki” nieuchronnie zakończy się mandatem i grzywną, niech spojrzy na statystyki... i niech mu sen z powiek spędza głębokie przekonanie, że kary nie uniknie.

W podsumowaniu refleksja - roczny podatek od posiadania psa to nadal 50 zł. Podkreślamy ponownie: 50 zł ROCZNIE! To tyle ile jednorazowo wydamy za „taki-sobie-obiad” na mieście. Te pieniądze, mimo że przepływają w mieszane do całego nurtu przychodów gminy, są znaczące, a jak widać z zestawienia kosztów ponoszonych na cele związane z ochroną zwierząt i zapobieganiem bezdomności – są konieczne i bardzo potrzebne. Nie uchylajmy się od tego obowiązku – tak samo jak od obowiązku sprzątania po swoich pupilach. **ZCZ**

WINNICKIE INWESTYCJE



Zagospodarowanie terenu przy Ośrodku Zdrowia

Zakład Budżetowy z Winnicy zakończył inwestycję „Zagospodarowanie terenu przy Ośrodku Zdrowia”. W ramach zadania zostały wykonane chodniki, parking, wydzielone miejsce dla postojów rowerów, zamontowano 5 ławek parkowych, 3 kosze na śmieci, nasadzono krzewy i drzewa oraz posiano trawę. Zadanie finansowane ze środków własnych w kwocie 100 tys. zł.

Zapraszamy do odwiedzenia nowo zagospodarowanego terenu przy Ośrodku Zdrowia – miejsca stworzonego z myślą o mieszkańcach i ich komforcie. Estetycznie zorganizowana przestrzeń sprzyja odpoczynkowi, spacerom oraz chwilom relaksu na świeżym powietrzu. To kolejny krok w kierunku tworzenia przyjaznego i funkcjonalnego otoczenia dla całej społeczności. Zachęcamy do korzystania z nowej przestrzeni!



Nowa brama w alei prowadzącej na cmentarz

Wykonano również bramę w alei prowadzącej na cmentarz w Winnicy. W ramach zadania została wyremontowana część bramy, furta, oraz wykonano trzy przęsła, które zamontowano na nowych słupkach metalowych. Zamontowano też nową tablicę na nekrologi. Zadanie finansowane ze środków własnych gminy w kwocie 20 tys. zł. **red.**



Z okazji rozpoczynających się wakacji składamy wszystkim Uczniom najserdeczniejsze życzenia udanego, bezpiecznego i pełnego radości letniego wypoczynku.

Niech nadchodzące tygodnie będą czasem zasłużonego odpoczynku po miesiącach nauki, okazją do rozwijania pasji, odkrywania nowych miejsc oraz zdobywania doświadczeń, które pozostaną źródłem pięknych wspomnień.

Życzymy, aby wakacje przyniosły wiele powodów do uśmiechu, niezapomnianych przygód i chwil spędzonych w gronie rodziny oraz przyjaciół.

Niech letni wypocznik pozwoli nabrać sił, zrealizować marzenia i wrócić do szkolnych obowiązków z nową energią, inspiracjami oraz gotowością do podejmowania kolejnych wyzwań.

Niech każdy wakacyjny dzień będzie okazją do przeżywania wyjątkowych chwil, poznawania świata i czerpania radości z beztrudnego letniego czasu.

Rodzicom, Nauczycielom oraz wszystkim Mieszkańcom Miasta i Gminy Pułtusk życzymy słonecznego, spokojnego i udanego czasu urlopowego, który pozwoli odpocząć od codziennych obowiązków oraz cieszyć się chwilami spędzonymi z najbliższymi.

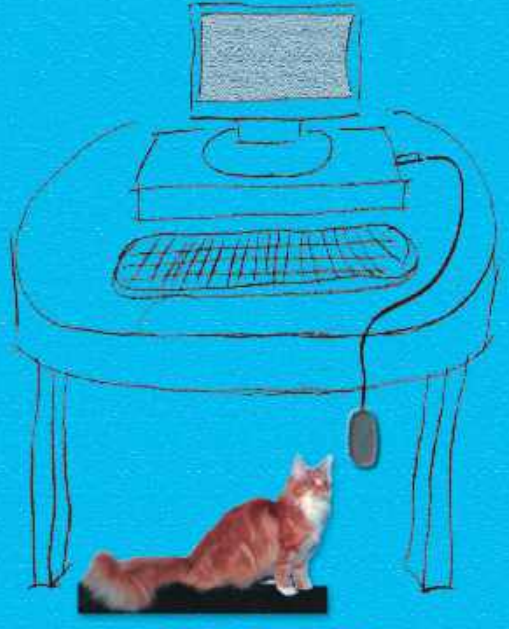
Niech wakacje upłyną w atmosferze bezpieczeństwa, radości, życzliwości i prawdziwego odpoczynku, pozostawiając po sobie wiele pięknych wspomnień.

Przewodniczący
Rady Miejskiej w Pułtusku
Lukasz Skarżyński
Lukasz Skarżyński

Burmistrz
Miasta Pułtusk
Beata Józwiak
Beata Józwiak

Pułtusk, 26 czerwca 2026 r.

Zyczymy radosnych i pełnych przygód wakacji!



**NOWY
JARMARK
MAZOWIECKI**

Antoni Kawczyński






PLANY FILMOWE, SESJE FOTOGRAFICZNE

Zapraszamy: tel. 531 093 982; 507 104 572; 535 608 628
e-mail: info@palacjablonna.pan.pl



PORADY PRAWNE
W BIURZE POSELSKIM MARIUSZA BŁASZCZAKA

Zapraszamy osoby potrzebujące na nieodpłatne porady prawne.

Dyżury odbywają się w każdy ostatni czwartek miesiąca o godz. 18:30 w biurze poselskim Mariusza Błaszczaka w Legionowie przy ul. Jagiellońskiej 8.

Porad prawnych udziela
prawnik **Leszek Dałek**

CZYTANKI DLA DOROSŁYCH (98)

Maszyna do pisania (2)

Postęp techniczny, czyli przejście od mechaniki do elektroniki; fakt ten zwiększył moją wydajność, co sprawiło, że się niekiedy w swej pisarskiej działalności powtarzam. Biorę na warsztat dawne teksty, przerabiam, uzupełniam. Oto jedna z nowych wersji.

Do mojego pokoju zagląda ojciec, któremu zebrało się na wspomnienia. Opowiada mi o swej służbie wojskowej – czasy, gdy był dwudziestoletnim Jankiem. W izbie, do której go przydzielono, zastał kogoś leżącego na łóżku. Z legowiska pobiegło ku przybyszowi baczne spojrzenie. W wyniku trwającej parę chwil lustracji przybysz jako kandydat na współlokatora nie został widocznie zaakceptowany, bo żołdak zaczął się Jankowi wynosić i szukać kwatery gdzie indziej. Dla Janka był to dyshonor, że mu tak bezceremonialnie pokazano drzwi, więc zaperzywszy się: „Tu zostanę”, oświadczył twardo. Tamten bez słowa wyszedł z izby pozostawiając na kocu portfel. Jego nieobecność trwała kilka minut, a po powrocie i spenetrowaniu przegródek portfela padło oskarżenie: „Ukradłeś.” Za rzekome wygarnięcie pieniędzy Janek dostał się do pierdła. Oszczercza postawił na swoim; pozbył się niechcianego współlokatora.

W albumie z rodzinnymi zdjęciami znajduję staroświecką fotografię o brunatnym kolorycie. Weranda drewnianego parterowego budynku zwieńczonego sztyldem: Ośrodek Szkoleniowy Wojsk Łączności w Zegrzu. Na werandzie i prowadzących do niej schodkach zwarta grupa pozujących do zdjęcia żołnierzy. Razem z nimi Janek. Na głowie rogatywka, tydki ściśnięte owijaczami. Stoi z boku, wyraźna luka między nim a grupą. Fotografia ma dla mnie wymowę symbolu. Owo „boczenie się” jest jakby następstwem odstawki, jaka miała miejsce pierwszego dnia.

Kartkowanie albumu, wędrówka przez lata. Fotka z datą: 1952. Budynek stacyjny zwieńczony tablicą: Pomiechówek. Nazwa miejscowości, gdzie grupa wyrostków wyładowała na kolonii letniej. Stojąc na peronie pozują do zdjęcia; ja wśród nich, szkolnych kolegów. Wśród? Nie zanadto. Raczej z boku. Po przyjeździe – zakwaterowanie. W sali nie zmieścili się wszyscy, zabrakło jednego łóżka. Któregoś z nas trzeba było ulokować w pomieszczeniu zajmowanym przez grupę młodszą. Wybór padł na mnie. Stanowiło to dyshonor: dwunastolatek przymusowym towarzyszem „dzieci”.

W związku z zaplanowanym meczem piłkarskim między dwiema koloniami zaczęto kompletować drużynę. Kto bramkarzem? Moi rówieśnicy przypomnieli sobie o mnie, spławionym przez nich pierwszego dnia. – Chcesz stać na budzie?

„Aha, przyszła koza do woza. Nie chcieliście mnie w swojej grupie, to teraz poszukajcie sobie innego bramkarza.” Nie, nie padły te słowa. Byłem zbyt wielkim gamoniem, by się na taką ripostę zdobyć. Zgodziłem się. Mecz. Rzut karny. Twardą jak kamień piłkę strzelec skierował prosto w mój splot słoneczny. Chciał mnie wręcz znokautować, zamiast rękawicy bokserkiej używając tej mocno napompowanej piłki. A girę miał jak zrebak kopyto. Moja dłoń chwytając piłkę wygięła się, naciągnięte ścięgna przegubu stały się sine od nabiegłej krwi.

Powtórzyła się historia ojcowska. Najpierw eksmisja do innej sali. Pobyt w sypialni pełnej „szczyli” to jakby kiblowanie. Krwawa dyzenteria i nabiegły krwią przegub również idą w parze. I ten brak refleksu pierwszego dnia – Jankowi w Zegrzu, mój w Pomiechówku. Janek mógł przecież uniknąć kłopotów mówiąc: „Dobra, pójdę stąd, bo moja antypatia do ciebie jest nie mniejsza od twojej do mnie.” Nie zostało to powiedziane, podobnie jak nie wyszło z moich ust: „Aha, przyszła koza do woza.” I ta moja potulność, gdy dał się przenieść do „niższej klasy”.

Ojciec i syn, obaj outsiderszy.

A.K

ZDROWIE I URODA. Szafran – złoto natury w nowoczesnej pielęgnacji skóry

Cenny skarb ukryty w płatkach krokusa

Szafran od wieków fascynuje ludzi swoim niezwykłym kolorem, aromatem i wartością. Pozyskiwany z delikatnych znamion krokusa uprawnego, należy do najdroższych surowców na świecie. Aby uzyskać zaledwie kilogram tej wyjątkowej przyprawy, potrzeba nawet kilkuset tysięcy kwiatów i ogromnej ilości ręcznej pracy. Nic więc dziwnego, że szafran od stuleci uznawany jest za symbol luksusu, piękna i troski o zdrowie.

Dziś ten niezwykle składnik coraz częściej trafia nie tylko do kuchni, ale również do nowoczesnych kosmetyków pielęgnacyjnych, gdzie zachwycą swoimi właściwościami wspierającymi kondycję skóry.

Naturalne wsparcie dla promiennej cery

Ekstrakt z szafranu jest bogaty w cenne związki roślinne o działaniu antyoksydacyjnym. To właśnie one pomagają chronić skórę przed negatywnym wpływem wolnych rodników oraz codziennych czynników środowiskowych, takich jak smog, promieniowanie UV czy stres.

Regularnie stosowanie kosmetyków zawierających szafran mogą wspierać zachowanie świeżego wyglądu skóry, poprawiać jej blask oraz pomagać wyrównać koloryt cery. Dzięki temu twarz wygląda na bardziej wypoczętą, a skóra odzyskuje naturalną świetlistość.

Szafran w pielęgnacji skóry dojrzałej

Nie bez powodu szafran jest częstym składnikiem preparatów przeznaczonych do pielęgnacji skóry dojrzałej. Jego właściwości wspierające naturalne procesy regeneracyjne sprawiają, że doskonale wpisuje się w potrzeby cery wymagającej szczególnej troski.

W połączeniu z substancjami nawilżającymi i odżywczymi pomaga utrzymać odpowiedni poziom komfortu skóry, wspierając jej miękkość, elastyczność i zdrowy wygląd. To składnik, który doskonale łączy tradycyjną wiedzę o roślinach z osiągnięciami współczesnej kosmologii.

Legenda o szafranie i jego niezwyklej mocy

W wielu kulturach Wschodu szafranowi przypisywano niemal magiczne właściwości. Jedną z tybetańskich legend opowiada o wędrownym mnichu, który przemierzając górskie szlaki, odkrył pole złocistych krokusów. Miejscom wierzyli, że roślina ta wyrosła tam, gdzie promienie wschodzącego słońca dotknęły ziemi po raz pierwszy.

Według legendy napar z szafranu miał dodawać sił zmęczonym podróżnikom, rozjaśniać umysł i przywracać blask twarzy osobom wyczerpanym trudami codzienności. Choć dziś na właściwości szafranu patrzymy przede wszystkim przez pryzmat badań naukowych, jego aura wyjątkowości i luksusu pozostała niezmienna.

Inspiracje płynące z tradycji Tybetu

Współczesna kosmologia coraz chętniej sięga po receptury inspirowane dawną wiedzą zielarską. Dobrym przykładem są produkty bazujące na roślinach wykorzystywanych od pokoleń w azjatyckich rytuałach pielęgnacyjnych. Wśród nich szczególne miejsce zajmuje legendarna linia Tibetan Herbs od TianDe, która czerpie inspirację z bogactwa tybetańskich ziół i tradycyjnego podejścia do dbania o urodę.

To właśnie połączenie naturalnych ekstraktów, wielowiekowej wiedzy oraz nowoczesnych technologii sprawia, że składniki takie jak szafran znajdują dziś swoje miejsce w zaawansowanych formułach pielęgnacyjnych.

Luksus, który płynie z natury

Obecność szafranu w kosmetykach nie jest przypadkowa. To składnik, który od wieków kojarzy się z najwyższą jakością, wyjątkowością i skutecznością. Dzięki swoim właściwościom wspierającym

kondycję skóry stanowi interesującą propozycję dla osób poszukujących naturalnych rozwiązań pielęgnacyjnych.

W świecie pełnym pośpiechu warto czasem sięgnąć po odrobinę luksusu zamkniętego w płatkach

krokusa. Bo piękno, podobnie jak szafran, często kryje się w tym, co najcenniejsze – w harmonii natury, tradycji i codziennej troski o siebie.

Niebiańska Doskonałość



Jolmed, Legionowo
ul. Krasieńskiego 70
tel. 517 841 874

Łatwiejszy start ze wsparciem ARiMR

Młodzi rolnicy, którzy decydują się na samodzielne prowadzenie gospodarstwa, mogą składać w Agencji Restrukturyzacji i Modernizacji Rolnictwa wnioski o pomoc. 1 czerwca 2026 r. ruszył w ramach Planu Strategicznego dla Wspólnej Polityki Rolnej na lata 2023-2027 czwarty nabór wniosków o wsparcie w ramach Premii dla młodych rolników. Dofinansowanie ma formę bezzwrotnej pomocy w wysokości 200 tys. zł lub 300 tys. zł – w przypadku prowadzenia produkcji zwierzęcej. Pieniądze można przeznaczyć m.in. na zakup ziemi, maszyn czy rozwój infrastruktury w gospodarstwie.

lub zwierzęta gospodarskie, wyremontować budynek inwentarski albo nabyć nowe maszyny i urządzenia. Pozostałe 30 proc. kwoty premii można przeznaczyć np. na zakup paszy dla zwierząt, środków ochrony roślin, paliwa rolniczego czy nawozów.

Jakim zainteresowaniem cieszy się to wsparcie?

Zainteresowanie premiami na start od lat utrzymuje się na bardzo wysokim poziomie. W Programie Rozwoju Obszarów Wiejskich na lata 2014-2020 z tego rodzaju pomocy skorzystało ponad 27 tys. młodych rolników, którym ARiMR wypłaciła blisko 3,4 mld zł. Z kolei w trzech dotychczasowych edycjach tego programu finansowanego z PS WPR 2023-2027 o premie wystąpiło 10,6 tys. młodych gospodarzy. Na razie 754,5 mln zł otrzymało 5,3 tys. osób. Te imponujące kwoty pomogły młodym rolnikom pokonać bariery związane z rozpoczęciem działalności rolniczej i rozwojem gospodarstw.

Jak i kiedy złożyć wniosek?

O premię dla młodego rolnika można się ubiegać od 1 czerwca do 30 lipca 2026 r. Warto pamiętać, że od dłuższego czasu ARiMR nie przyjmuje wniosków w formie papierowej. Cały proces odbywa się przez internet – za pośrednictwem Platformy Usług Elektronicznych.

Więcej informacji:

◆ na portalu www.gov.pl/web/arimr



◆ pod numerem 800-38-00-84
◆ w placówkach ARiMR

Kto może wnioskować o pomoc finansową?

Premia dla młodych rolników skierowana jest do osób, które spełniają kilka warunków. Po pierwsze, w dniu złożenia wniosku muszą być pełnoletnie, ale nie mogą mieć ukończonego 41. roku życia. Po drugie, powinny dopiero rozpoczynać prowadzenie działalności rolniczej albo rozpocząć ją nie wcześniej niż w okresie 24 miesięcy przed dniem złożenia wniosku. Po trzecie, muszą być wpisane do ewidencji producentów, ewidencji gospodarstw rolnych oraz ewidencji wniosków o przyznanie płatności. Konieczne jest również posiadanie odpowiednich kwalifikacji zawodowych lub zobowiązanie się do ich uzupełnienia. Wnioskodawca musi także przedstawić biznesplan i podjąć się jego realizacji w terminie nie dłuższym niż trzy pełne lata kalendarzowe następujące po roku, w którym został złożony wniosek o wsparcie.

Dlaczego warto zainwestować w hodowlę zwierząt?

Największą zmianą w tegorocznym naborze jest zróżnicowanie kwoty pomocy. Młodzi rolnicy, którzy prowadzą produkcję zwierzęcą na określonym poziomie albo się jej podejmą, mogą liczyć na 300 tys. zł premii. Osoby planujące rozwijać gospodarstwa wyłącznie w oparciu o produkcję roślinną albo mieszaną (z mniejszym udziałem produkcji zwierzęcej) mogą ubiegać się o wsparcie w dotychczasowej wysokości, czyli 200 tys. zł. Co istotne, wnioskodawcy z 2025 r. również mogą skorzystać z wyższej kwoty premii. Warunkiem jest zawarcie aneksu do umowy o przyznanie pomocy i wprowadzenie stosownych zmian w biznesplanie.



fol. Adobe Stock

Jakie warunki trzeba spełnić?

Młody rolnik musi rozpocząć prowadzenie działalności rolniczej jako kierujący gospodarstwem najpóźniej w ciągu 12 miesięcy od dnia przyznania pomocy. Gospodarstwo powinno mieć powierzchnię użytków rolnych co najmniej równą średniej wojewódzkiej lub krajowej (w zależności od tego, która jest niższa) albo wielkość ekonomiczną minimum 15 tys. €. Jednocześnie powierzchnia użytków rolnych nie może przekraczać 300 ha, a wielkość ekonomiczna gospodarstwa – 150 tys. €. Co najmniej 50 proc. wymaganej minimalnej powierzchni musi stanowić własność beneficjenta, użytkowanie wieczyste lub dzierżawa z Zasobu Własności Rolnej Skarbu Państwa albo od jednostek samorządu terytorialnego.

Ile i na co można otrzymać?

Premia ma formę ryczaftu i jest wypłacana w dwóch ratach. Pierwszą w wysokości 70 proc. otrzymuje się po spełnieniu warunków przyznania pomocy. Drugą ratą płatności – 30 proc. – trafia na konta młodych gospodarzy po realizacji biznesplanu. Co istotne, premię na start przyznaje się na dane gospodarstwo tylko raz, a w przypadku małżonków dofinansowanie może otrzymać wyłącznie jedno z nich. Przekazane przez ARiMR środki powinny być przeznaczone na prowadzenie gospodarstwa lub przygotowanie do sprzedaży wytworzonych w nim produktów rolnych. Co najmniej 70 proc. otrzymanej kwoty trzeba wydać na inwestycje w środki trwałe. Oznacza to, że młody gospodarz powinien za te pieniądze np. kupić grunt orny



Materiał opracowany przez Agencję Restrukturyzacji i Modernizacji Rolnictwa. Instytucja Zarządzająca Planem Strategicznym dla Wspólnej Polityki Rolnej na lata 2023-2027 – Minister Rolnictwa i Rozwoju Wsi. Materiał dofinansowany ze środków Unii Europejskiej w ramach Planu Strategicznego dla Wspólnej Polityki Rolnej na lata 2023-2027.



Dofinansowane przez
Unię Europejską



INTERWENCJE PLANU STRATEGICZNEGO DLA WSPÓLNEJ POLITYKI ROLNEJ NA LATA 2023-2027 NA MAZOWSZU

Ponad 90 mln zł dla Mazowsza na budowę przydomowych oczyszczalni ścieków dla gospodarstw domowych

Samorząd Województwa Mazowieckiego rozstrzygnął pierwszy nabór wniosków w ramach Planu Strategicznego dla Wspólnej Polityki Rolnej na lata 2023-2027 dla interwencji I.10.10 Infrastruktura na obszarach wiejskich oraz wdrożenie koncepcji inteligentnych wsi w obszarze A. Ponad 90 mln zł trafi do mazowieckich gmin na realizację inwestycji związanych z systemami indywidualnego oczyszczania ścieków. W sumie wsparcie uzyskało aż 78 projektów. Każda z gmin mogła ubiegać się o pomoc w wysokości do 1,5 mln zł.

Podpisanie pierwszych umów otwiera drogę do realnej poprawy gospodarki wodno-ściekowej na terenach wiejskich Mazowsza. Dzięki przyznanym środkom w regionie powstaną nowoczesne, ekologiczne przydomowe oczyszczalnie ścieków, które zastąpią dotychczasowe, często nieszczerne szamba.

Inwestycja w ekologię i komfort mieszkańców

Rozwój infrastruktury wiejskiej to jeden z priorytetów samorządu województwa. Nowe instalacje nie tylko wpłyną na poprawę jakości życia mieszkańców, ale przede wszystkim przyczynią się do ochrony środowiska



Samorząd Województwa Mazowieckiego wspiera budowę i modernizację oczyszczalni ścieków

naturalnego, w tym lokalnych zasobów wód podziemnych i powierzchniowych.

Zrównoważony rozwój Mazowsza wymaga nowoczesnej infrastruktury. Przekazanie ponad 90 mln zł na budowę przydomowych oczyszczalni ścieków to ogromne wsparcie dla województwa. Jest to realna pomoc mieszkańcom we wdrożeniu ekologicznych rozwiązań gospodarki wodno-ściekowej.

O interwencji I.10.10 Infrastruktura na obszarach wiejskich oraz wdrożenie koncepcji inteligentnych wsi - obszar A Inwestycje w zakresie systemów indywidualnego oczyszczania ścieków

Obszar A koncentruje się bezpośrednio na wsparciu gospodarki ściekowej tam, gdzie rozproszona zabudowa uniemożliwia tradycyjne rozwiązania sieciowe. Przyznane

dotacje pozwolą samorządom na kompleksowe zaprojektowanie i wykonanie systemów indywidualnego oczyszczania ścieków bezpośrednio przy gospodarstwach domowych.

Dzięki sprawnemu rozstrzygnięciu naboru przez Samorząd Województwa Mazowieckiego, wybrane do dofinansowania gminy mogą niezwłocznie przystąpić do procedur przetargowych oraz prac budowlanych.



Dofinansowanie usług wodno-ściekowych w gminie Płońsk



Gmina Ciechanów z dofinansowaniem



Gmina Ojrzeń odbiera symboliczny czek



Przyznane środki finansowe dla gminy Baboszewo

Ponad 7,2 mln zł dla Mazowsza na scalania gruntów i zagospodarowanie poscaleniowe

Samorząd Województwa Mazowieckiego rozstrzygnął pierwszy nabór wniosków w ramach Planu Strategicznego dla Wspólnej Polityki Rolnej na lata 2023-2027 dla interwencji I.10.8 Scalanie gruntów wraz z zagospodarowaniem poscaleniowym. Przyznane środki w wysokości blisko 7,2 mln zł pozwolą na realizację kluczowej inwestycji obiektu Mursy o powierzchni 630 ha na terenie gminy Sterdyń w powiecie sokołowskim. Dzięki dofinansowaniu nastąpi gruntowna modernizacja struktury obszarowej oraz rozwój lokalnej infrastruktury drogowo-wodnej, co bezpośrednio przełoży się na wzrost efektywności mazowieckiego rolnictwa.

Efektywniejsze rolnictwo i nowoczesna infrastruktura

Procedura scalania gruntów polega na wydzieleniu nowych działek ewidencyjnych o znacznie korzystniejszym i geometrycznie zoptymalizowanym kształcie. Głównym celem jest redukcja liczby małych, rozproszonych działek wchodzących w skład poszczególnych gospodarstw oraz zwiększenie ich średniej powierzchni.

W ramach zagospodarowania poscaleniowego tworzona jest w pełni funkcjonalna sieć dróg dojazdowych do gruntów rolnych

i leśnych. Równolegle realizowane są zadania wpływające na regulację stosunków wodnych oraz wdrażane są rozwiązania zwiększające retencję i ograniczające procesy przeciwoerozyjne. Dzięki kompleksowemu podejściu rolnicy zyskują możliwość racjonalnego wykorzystania zasobów ziemi oraz łatwiejszego wdrażania nowoczesnych technologii agrotechnicznych.

O interwencji I.10.8 Scalanie gruntów wraz z zagospodarowaniem poscaleniowym

Program oferuje korzystne warunki finansowania dla jednostek samorządu terytorialnego. Powiaty mogą ubiegać się

o 100% refundacji rzeczywiście poniesionych kosztów kwalifikowalnych – zarówno na etap przygotowania i opracowania projektu scalenia, jak i na późniejsze wykonanie prac zagospodarowania poscaleniowego.

Wysokość przyznawanej pomocy zależy od powierzchni gruntów objętych postępowaniem. Limity kosztów kwalifikowalnych zostały podzielone na dwa etapy:

1. Opracowanie projektu scalenia – 2 925 zł/ha
2. Wykonanie zagospodarowania poscaleniowego – 8 550 zł/ha



Dofinansowane przez
Unię Europejską



Materiał dofinansowany ze środków Unii Europejskiej w ramach Planu Strategicznego dla Wspólnej Polityki Rolnej na lata 2023-2027

Materiał opracowany przez Urząd Marszałkowski Województwa Mazowieckiego w Warszawie

Instytucja Zarządzająca Planem Strategicznym dla Wspólnej Polityki Rolnej na lata 2023-2027 – Minister Rolnictwa i Rozwoju Wsi

ARCHEOLOGIA. Najstarszy ślad kultu na ziemiach polskich ma 40 tysięcy lat. Znalaziono go w jaskini na Podhalu. O wierzeniach sprzed epoki Słowian opowiada archeolog i popularyzator nauki Szymon Zdziebłowski.

40 tysięcy lat temu już wierzono.

Gdy mówimy o przedchrześcijańskich wierzeniach na ziemiach Polski, przed oczami stają nam Światowid, Perun i słowiańskie bóstwa. Tymczasem to dopiero końcówka historii – ludzie zamieszkują nasze obszary od 40 tysięcy lat. I przez cały ten czas coś działo się w sferze ducha.

Archeolog Szymon Zdziebłowski, dziennikarz National Geographic, autor książki „Bogowie Polski. Szamani, megality i zapomniane słowiańskie bóstwa”, był gościem Studia PAP. W rozmowie podkreślił, że choć w ostatnich latach obserwuje się ogromne zainteresowanie słowiańszczyzną, to często jest ono powierzchowne.

– Jest na ten temat mnóstwo książek, ale można się zastanawiać, czy – i na ile – są one wartościowe. Okazuje się, że często są to wariacje na temat słowiańszczyzny lub wierzeń Słowian, więc trzeba być bardzo ostrożnym w doborze literatury – zastrzegł.

Najstarszy ślad kultu – jaskinia w Obławowej

Za najstarsze znalezisko o charakterze kultowym na terenie Polski uznaje się odkrycie w jaskini w Obławowej na Podhalu. Ma ono 40 tysięcy lat.

– Kiedy człowiek współczesny pojawił się na naszych terenach, to już wtedy możemy mówić o jakichś przejawach kultu, rytuałów – mówi Zdziebłowski.

W jaskini natrafiono na niewielki krąg kamienny. W jego wnętrzu, zdaniem archeologów, znajdował się depozyt wotywny: najstarszy na świecie bumerang sprzed 40 tysięcy lat, a także muszla i obcięte paliczki – kości palców. To ostatnie mogło mieć związek z rytuałem przejścia, np. szamańskim.

– Kręgi od tysięcy lat pełniły symboliczną rolę takiej

Krąg kamienny, bumerang i rytuały sprzed epoki

bezpiecznej strefy sacrum – wyjaśnia rozmówca PAP.

Rondele – pierwsze monumentalne budowle

Zdziebłowski zwraca uwagę, że ostatnie dwie dekady to wysyp fascynujących odkryć. Przykładem są rondle – monumentalne konstrukcje sprzed 7 tysięcy lat, o średnicy nawet 100 metrów. To pierwsze tak wielkie budowle na terenach dzisiejszej Polski. Jest ich prawdopodobnie aż dwadzieścia, a do niedawna praktycznie nie wspomniano o nich w podręcznikach.

Rondele są o kilka tysięcy lat starsze od tzw. grobowców kujawskich – polskich piramid, znanych z terenów Kujaw, pochodzących z okresu od 4 do 3 tysięcy lat przed naszą erą.

– Na podstawie różnego rodzaju przejawów rytuałów możemy powiedzieć, że dawni ludzie mieli bogate życie duchowe, że jakieś wierzenia istniały – mówi autor książki.

Megality, kamienne mury i ceramika

W książce „Bogowie Polski” Zdziebłowski opisuje znaleziska z terenów dzisiejszej Polski, które mogą być związane z kultem: kamienne figurki, rondle, megality i wielkie kamienne mury.

Archeolodzy odkrywają też ślady rytuałów pogrzebowych – najstarszy pochówek z terenów Polski ma 28 tysięcy lat. Z wcześniejszej epoki kamienia najczęściej znajdowano nagromadzenia krzemieni i narzędzia. Natomiast w przypadku jaskini w Obławowej i bumerangu mamy do czynienia z czymś wyjątkowym.

– Wtedy archeologowi świeci się czerwona lampka i mówi: „Aha, tutaj być może mamy do czynienia z przejawami kultu” – podsumowuje Zdziebłowski.



SZYMON ZDZIEBŁOWSKI: Dziennikarz naukowy i podróżniczy oraz wydawca w National Geographic Polska. Przez blisko 15 lat był związany z Polską Agencją Prasową (PAP) i portalem - Nauka w Polsce.

Ukończył archeologię i PR na Uniwersytecie im. A. Mickiewicza w Poznaniu.

Redaktor i pomysłodawca książki „Cyfrowy archeolog. Podręcznik promocji archeologii w nowych mediach” - pierwszej w Polsce publikacji kompleksowo poruszającej zagadnienie public relations na potrzeby archeologii w świecie cyfrowym. Uczestniczył w licznych badaniach wykopaliskowych i projektach badawczych w Polsce, Turcji i Egipcie. Stypendysta (2006/2007), a następnie pracownik Centrum Archeologii Śródziemnomorskiej UW w Kairze (2010). W latach 2012-2015 pracował w Muzeum Archeologicznym w Poznaniu. Jako wolontariusz uczestniczył w The Egyptian Museum Database Project (2007). W Egipcie spędził w sumie ok. 2 lata. Jest autorem dwóch przewodników po Egipcie: „Egipt. Skarby faraonów i rafy koralowe” i „Egipt. Oazy w cieniu piramid” (oba - wydawnictwo Bezdroża 2010).

Autor dwóch popularnonaukowych książek: „Wielka Piramida. Tajemnice cudu starożytności” (Wydawnictwo Poznańskie 2023) oraz „Bogowie Polski” (Rebis 2026).

Wiara starsza niż Słowianie

Popularyzator podkreśla, że choć nie ma źródeł pisanych z okresu przed X wiekiem,

to udało się wykryć przejawy wierzeń sprzed wielu tysięcy lat. A im bliżej współczesności, tym więcej znalezisk związanych z życiem duchowym.

– Mam wrażenie, że gdy mówimy o wierzeniach przedchrześcijańskich, to ludzie bardzo często mają na myśli Słowian i wierzenia słowiańskie. Staje nam przed oczami Światowid, Perun i cała mnogość słowiańskich bóstw. Tymczasem musimy pamiętać, że to w zasadzie końcówka przedchrześcijańskich wierzeń na naszych terenach. Ludzie zamieszkują nasze obszary od 40 tysięcy lat. Dlatego należy spojrzeć szerzej – mówi.

Jego książka to próba właśnie takiego szerokiego spojrzenia – od najstarszych śladów kultu w epoce kamienia, przez megality, po słowiańskie bóstwa. Bo wiara w Światowida, Peruna i inne słowiańskie bóstwa to tylko ostatni etap długiej, wielotysięcletniej historii duchowości na ziemiach, które dziś nazywamy Polską.

AZ, źródło: PAP naukawpolsce.pl



ARCHEOLOGIA. Średniowieczne cmentarzysko koło Dąbrówna skrywało niecodzienny pochówek. Nóż pod szyją, gwóźdź na piersiach i fragment naczynia.

Nietypowy średniowieczny grób koło Dąbrówna. Nóż pod szyją i gwóźdź na piersiach

Archeolodzy z Uniwersytetu Gdańskiego badający średniowieczne cmentarzysko w Starym Mieście koło Dąbrówna natrafili na nietypowy pochówek. Zmarły miał pod szyją żelazny nóż, na piersiach gwóźdź, a w okolicy miednicy – fragment ceramicznego naczynia. Czy to pogański rytuał antywampiryczny? Zdaniem kierującego pracami dra Arkadiusza Koperkiewicza – raczej nie.

Cmentarzysko pochodzi z XIV/XV wieku. Spoczywają na nim pierwsi osadnicy, w tym zapewne pruscy autochtoni. Nekropolia wskazuje pośrednio na miejsce lokalizacji drewnianego kościoła, który według źródeł historycznych miał zostać zniszczony podczas wojny z zakonem krzyżackim w 1414 roku.

Dotychczas odkryte szkielety były chowane zgodnie z ówczesnymi chrześcijańskimi regułami – głowami na zachód, z rękami skrzyżowanymi na piersiach lub miednicy. Przy niektórych znajdowano noże, krzesiwa, sprzączki do pasów czy monety z I. połowy XIV wieku.

Co oznacza nietypowe wyposażenie grobu?

Uwagę badaczy przykuł jeden pochówek. Zmarłemu ułożono pod szyją okazały nóż żelazny, ostrzem ku górze. Na piersiach znajdował się gwóźdź, a nad miednicą – duży fragment ceramicznego naczynia.

– Fragment naczynia nie dziwi – mówi dr Koperkiewicz. – Obyczaj wkładania do grobu rozbitego naczynia identyfikowano już wcześniej jako charakterystyczny element obyczaju pogrzebowego pruskich neofitów. To może być symbolika „vanitas” – marność człowieka wobec wielkości Boga i kruchość życia.

Z kolei ostre przedmioty z żelaza, takie jak sierpy lub noże, znane są z wczesnośredniowiecznych cmentarzyk słowiańskich jako tzw. apotropejony – przedmioty ochronne, które miały chronić przed powrotem zmarłego. Jednym z najgroźniejszych przykładów jest XVII-wieczny pochówek tzw. wampirki Zosi z Pnia – kobiety pochowanej z sierpem na szyi i kłódką na palcu stopy.

Czy w przypadku Dąbrówna mamy do czynienia z podobnymi praktykami antywampirycznymi lub kontynuacją pruskich wierzeń?

„Raczej nie”

– Nie jestem przekonany do takiej interpretacji – mówi dr Koperkiewicz. – Oczywiście nie można wykluczyć kulturowania przez Prusów pewnych tradycyjnych zachowań. Ale czy nasze pobożne babce nie zakrywały luster i nie przewracały krzesel, gdy ktoś umarł? A przecież nie powiemy, że uprawiały pogańskie praktyki antywampiryczne.

Archeolog przypomina, że na przełomie XIV i XV wieku ludność pruska odeszła już od dawnych obyczajów pogrzebowych. W połowie XIII wieku Prusowie zobowiązali się w traktacie dzierżońskim, że nie będą palić ciał zmarłych i będą chować ich wyłącznie na cmentarzach przykościelnych.

– Wiemy jednak, że nie zawsze tej umowy dotrzymano, na co jeszcze długo narzekali duchowni – dodaje. – Trudno jednak wyobrazić sobie, aby na cmentarzu przy kościele pochowano kogoś utożsamianego ze złem, bo była to strefa sacrum, szczególnie chroniona.

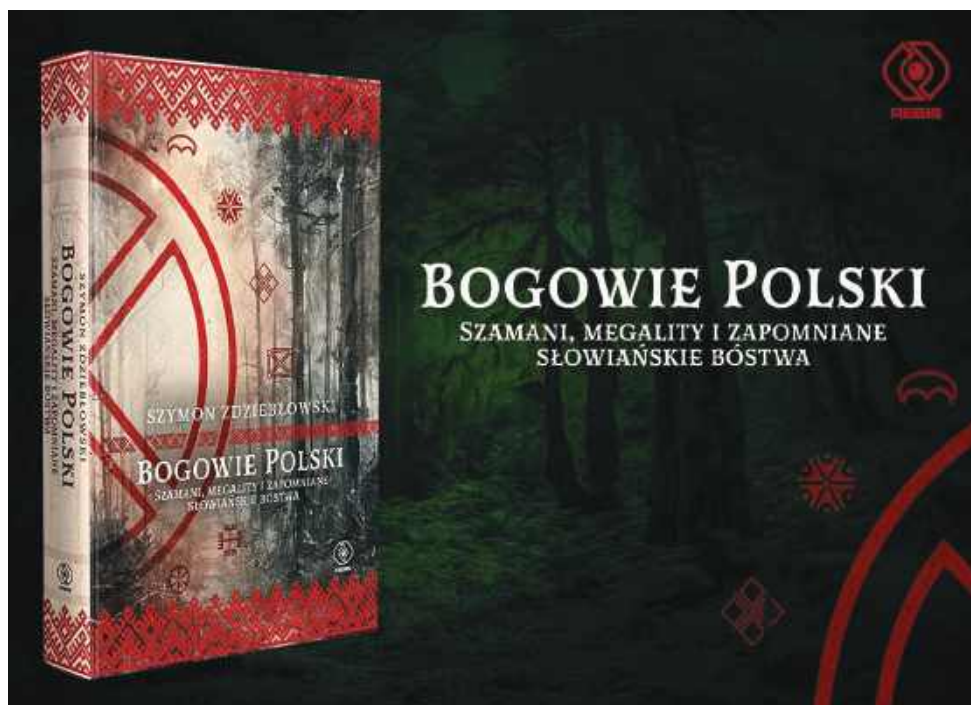
W ocenie badacza, nietypowe wyposażenie grobu mogło więc raczej służyć komunikacji o rodzaju śmierci lub być elementem obrzędu przejścia.

Dąbrówno obchodzi 700-lecie

Badania archeologiczne prowadzone są w Starym Mieście – wsi, gdzie lokowano pierwsze Dąbrówno. W tym roku miasto obchodzi 700-lecie założenia. Naukowcy potwierdzili już istnienie relikwów zabudowy średniowiecznego miasta. Służby konserwatorskie i samorząd planują utworzenie parku kulturowego w tym miejscu.

Nietypowy pochówek z nożem pod szyją to kolejny element układanki, która pozwala lepiej zrozumieć życie i wierzenia dawnych mieszkańców tych ziem.

AZ, fot. Kamil Niedźwiecki, źródło naukawpolsce.pl



Wieliszew, 19 czerwca 2026 r.

GPGiN.6721.11.8.2025

**OGŁOSZENIE WÓJTA GMINY WIELISZEW
o rozpoczęciu konsultacji społecznych dotyczących projektu miejscowego planu
zagospodarowania przestrzennego dla części wsi Skrzyszew
(rejon ul. Sennej, ul. Spokojnej, ul. Szkolnej i ul. Sielankowej), gmina Wieliszew.**

Na podstawie art. 17 pkt 11 ustawy z dnia 27 marca 2003 r. o planowaniu i zagospodarowaniu przestrzennym (Dz. U. 2026 r. poz. 538) oraz art. 39 ust.1 i art. 54 ust. 2 i 3 ustawy z dnia 3 października 2008 r., o udostępnieniu informacji o środowisku i jego ochronie, udziale społeczeństwa w ochronie środowiska oraz ocenach oddziaływania na środowisko (Dz. U. 2024 r. poz. 1112 ze zmianami) oraz w związku z uchwałą nr XXI/179/2025 Rady Gminy Wieliszew z dnia 29 sierpnia 2025 r., **zawiadamiam o rozpoczęciu konsultacji społecznych dotyczących projektu miejscowego planu zagospodarowania przestrzennego wraz z prognozą oddziaływania na środowisko.**

Konsultacje społeczne będą prowadzone w dniach od 24 czerwca 2026 r. do 22 lipca 2026 r. i obejmują:

1. **zbieranie uwag** w terminie od dnia 24 czerwca 2026 r. do dnia 22 lipca 2026 r.

Uwagi należy składać za pomocą formularza pisma, dotyczącego aktu planowania przestrzennego, wprowadzonego Rozporządzeniem Ministra Rozwoju i Technologii z dnia 13 listopada 2023 r. w sprawie wzoru formularza pisma dotyczącego aktu planowania przestrzennego (Dz. U. z 2023 r. poz. 2509), zamieszczonego przez Urząd Gminy Wieliszew pod adresem (<https://bip.wieliszew.pl/urząd,a,22464,pismo-dotyczące-aktu-planowania-przestrzennego-wniosek-do-projektu-aktu-uwaga-do-projektu-aktu-wnios.html>)

Zainteresowani mogą składać uwagi do wyżej wymienionego projektu planu na piśmie utrwalonym w postaci papierowej lub elektronicznej, na wyżej wskazanym formularzu, na adres Urzędu Gminy Wieliszew, ul. Krzysztofa Kamila Baczyńskiego 1, 05-135 Wieliszew albo w formie elektronicznej za pomocą środków komunikacji elektronicznej poprzez pocztę elektroniczną na adres e-mail: gmina@wieliszew.pl, lub poprzez e-Doręczenia: AE:PL-45463-85092-CAISV-14. opatrzone kwalifikowanym podpisem elektronicznym, podpisem zaufanym albo podpisem osobistym. Składający uwagę podaje swoje imię i nazwisko albo nazwę oraz adres zamieszkania albo siedziby oraz adres poczty elektronicznej, o ile taki posiada, a także wskazuje czy jest właścicielem lub użytkownikiem wieczystym nieruchomości objętej uwagą oraz może podać dodatkowe dane do kontaktu takie jak adres do korespondencji lub numer telefonu;

2. **spotkanie otwarte**, które odbędzie się w dniu 2 lipca 2026 r. o godz. 16:00, w siedzibie Urzędu Gminy Wieliszew, ul. Krzysztofa Kamila Baczyńskiego 1, 05-135 Wieliszew;

3. **prowadzenie punktu konsultacyjnego**, w dniu 13 lipca 2026 r. w godzinach od 16:00 do 17:00, w siedzibie Urzędu Gminy Wieliszew, ul. Krzysztofa Kamila Baczyńskiego 1, 05-135 Wieliszew.

Z projektem planu miejscowego, można zapoznać się w siedzibie Urzędu Gminy Wieliszew w godzinach urzędowania oraz w Biuletynie Informacji Publicznej na stronie podmiotowej Urzędu Gminy Wieliszew pod adresem <https://bip.wieliszew.pl> w zakładce informacje/projekty planów miejscowych w trakcie procedury.

Jednocześnie, w związku z postępowaniem w sprawie strategicznej oceny oddziaływania na środowisko informuję, że zainteresowani mogą zapoznać się z niezbędną dokumentacją sprawy w siedzibie Urzędu Gminy Wieliszew, ul. Krzysztofa Kamila Baczyńskiego 1, 05-135 Wieliszew oraz składać uwagi do ww. postępowania.

Uwagi do prognozy oddziaływania na środowiska należy składać w formie pisemnej, ustnie do protokołu prowadzonego przez Urząd Gminy Wieliszew lub za pomocą środków komunikacji elektronicznej bez konieczności opatrywania ich kwalifikowanym podpisem elektronicznym na adres Urzędu Gminy Wieliszew, ul. Krzysztofa Kamila Baczyńskiego 1, 05-135 Wieliszew, lub gmina@wieliszew.pl z podaniem imienia i nazwiska lub nazwy jednostki organizacyjnej i adresu, oznaczenia nieruchomości, której uwaga dotyczy, w nieprzekraczalnym terminie do dnia 22 lipca 2026 r.

Przedłożone uwagi podlegają rozpatrzeniu przez Wójta Gminy Wieliszew. Uwagi złożone po upływie ww. terminu pozostają bez rozpatrzenia.

z up. Wójta
Z-ca Wójta Gminy
Dariusz Stanisław Kokoszka

KLAUZULA INFORMACYJNA O PRZETWARZANIU DANYCH:

Na podst. Art. 13 ust. 1 i ust. 2 rozporządzenia RODO informuję, że:

Administratorem Pani/Pana danych osobowych jest Wójt Gminy Wieliszew. Dane kontaktowe inspektora ochrony danych osobowych: iod@wieliszew.pl

Adres: Urząd Gminy Wieliszew, ul. Krzysztofa Kamila Baczyńskiego 1, 05-135 Wieliszew

Dane osobowe będą przetwarzane w celu rozpatrzenia wniosków do projektu miejscowego planu zagospodarowania przestrzennego. Pełna klauzula informacyjna dot. przetwarzania danych osobowych znajduje się stronie bip.wieliszew.pl

Wieliszew, 19 czerwca 2026 r.

GPGiN.6721.2.8.2026

**OGŁOSZENIE WÓJTA GMINY WIELISZEW
o rozpoczęciu konsultacji społecznych dotyczących projektu miejscowego planu
zagospodarowania przestrzennego dla działek nr ewid. 748/5, 748/6 obr. 16
położonych w Wieliszewie, gmina Wieliszew**

Na podstawie art. 17 pkt 11 ustawy z dnia 27 marca 2003 r. o planowaniu i zagospodarowaniu przestrzennym (Dz. U. 2026 r. poz. 538) oraz art. 39 ust.1 i art. 54 ust. 2 i 3 ustawy z dnia 3 października 2008 r., o udostępnieniu informacji o środowisku i jego ochronie, udziale społeczeństwa w ochronie środowiska oraz ocenach oddziaływania na środowisko (Dz. U. 2024 r. poz. 1112 ze zmianami) oraz w związku uchwałą nr XXV/224/2025 Rady Gminy Wieliszew z dnia 22 grudnia 2025 r. **zawiadamiam o rozpoczęciu konsultacji społecznych dotyczących projektu miejscowego planu zagospodarowania przestrzennego wraz z prognozą oddziaływania na środowisko.**

Konsultacje społeczne będą prowadzone w dniach od 24 czerwca 2026 r. do 22 lipca 2026 r. i obejmują:

1. **zbieranie uwag** w terminie od dnia 24 czerwca 2026 r. do dnia 22 lipca 2026 r.

Uwagi należy składać za pomocą formularza pisma, dotyczącego aktu planowania przestrzennego, wprowadzonego Rozporządzeniem Ministra Rozwoju i Technologii z dnia 13 listopada 2023 r. w sprawie wzoru formularza pisma dotyczącego aktu planowania przestrzennego (Dz. U. z 2023 r. poz. 2509), zamieszczonego przez Urząd Gminy Wieliszew pod adresem (<https://bip.wieliszew.pl/urząd,a,22464,pismo-dotyczące-aktu-planowania-przestrzennego-wniosek-do-projektu-aktu-uwaga-do-projektu-aktu-wnios.html>)

Zainteresowani mogą składać uwagi do wyżej wymienionego projektu planu na piśmie utrwalonym w postaci papierowej lub elektronicznej, na wyżej wskazanym formularzu, na adres Urzędu Gminy Wieliszew, ul. Krzysztofa Kamila Baczyńskiego 1, 05-135 Wieliszew albo w formie elektronicznej za pomocą środków komunikacji elektronicznej poprzez pocztę elektroniczną na adres e-mail: gmina@wieliszew.pl, lub poprzez e-Doręczenia: AE:PL-45463-85092-CAISV-14. opatrzone kwalifikowanym podpisem elektronicznym, podpisem zaufanym albo podpisem osobistym. Składający uwagę podaje swoje imię i nazwisko albo nazwę oraz adres zamieszkania albo siedziby oraz adres poczty elektronicznej, o ile taki posiada, a także wskazuje czy jest właścicielem lub użytkownikiem wieczystym nieruchomości objętej uwagą oraz może podać dodatkowe dane do kontaktu takie jak adres do korespondencji lub numer telefonu;

2. **spotkanie otwarte**, które odbędzie się w dniu 2 lipca 2026 r. o godz. 17:00, w siedzibie Urzędu Gminy Wieliszew, ul. Krzysztofa Kamila Baczyńskiego 1, 05-135 Wieliszew;

3. **prowadzenie punktu konsultacyjnego**, w dniu 2 lipca 2026 r. w godzinach od 16:00 do 17:00, w siedzibie Urzędu Gminy Wieliszew, ul. Krzysztofa Kamila Baczyńskiego 1, 05-135 Wieliszew.

Z projektem planu miejscowego, można zapoznać się w siedzibie Urzędu Gminy Wieliszew w godzinach urzędowania oraz w Biuletynie Informacji Publicznej na stronie podmiotowej Urzędu Gminy Wieliszew pod adresem <https://bip.wieliszew.pl> w zakładce informacje/projekty planów miejscowych w trakcie procedury.

Jednocześnie, w związku z postępowaniem w sprawie strategicznej oceny oddziaływania na środowisko informuję, że zainteresowani mogą zapoznać się z niezbędną dokumentacją sprawy w siedzibie Urzędu Gminy Wieliszew, ul. Krzysztofa Kamila Baczyńskiego 1, 05-135 Wieliszew oraz składać uwagi do ww. postępowania.

Uwagi do prognozy oddziaływania na środowiska należy składać w formie pisemnej, ustnie do protokołu prowadzonego przez Urząd Gminy Wieliszew lub za pomocą środków komunikacji elektronicznej bez konieczności opatrywania ich kwalifikowanym podpisem elektronicznym na adres Urzędu Gminy Wieliszew, ul. Krzysztofa Kamila Baczyńskiego 1, 05-135 Wieliszew, lub gmina@wieliszew.pl z podaniem imienia i nazwiska lub nazwy jednostki organizacyjnej i adresu, oznaczenia nieruchomości, której uwaga dotyczy, w nieprzekraczalnym terminie do dnia 22 lipca 2026 r.

Przedłożone uwagi podlegają rozpatrzeniu przez Wójta Gminy Wieliszew. Uwagi złożone po upływie ww. terminu pozostają bez rozpatrzenia.

z up. Wójta
Z-ca Wójta Gminy
Dariusz Stanisław Kokoszka

KLAUZULA INFORMACYJNA O PRZETWARZANIU DANYCH:

Na podst. Art. 13 ust. 1 i ust. 2 rozporządzenia RODO informuję, że:

Administratorem Pani/Pana danych osobowych jest Wójt Gminy Wieliszew. Dane kontaktowe inspektora ochrony danych osobowych: iod@wieliszew.pl

Adres: Urząd Gminy Wieliszew, ul. Krzysztofa Kamila Baczyńskiego 1, 05-135 Wieliszew

Dane osobowe będą przetwarzane w celu rozpatrzenia wniosków do projektu miejscowego planu zagospodarowania przestrzennego. Pełna klauzula informacyjna dot. przetwarzania danych osobowych znajduje się stronie bip.wieliszew.pl

**Brak osadów ściekowych
wymagających utylizacji.**

Innowacyjna technologia.

Niskie koszty eksploatacji.

DAGAS sp. z o.o.
tel. 666 390 939

LEGIONOWO

**XERO
SERWIS**

- SERWIS • SPRZEDAŻ
- WYNAJEM
- URZĄDZEŃ
- DRUKUJĄCYCH
- TONERY • TUSZE
- USŁUGI XERO

tel. 22 784 07 95 / xeroserwis.pl

Jagiellońska 8

ZATRUDNIAMY!

Firma MAXPOL, organizator międzynarodowych targów zatrudni pracowników na stanowisko:
Stolarz • Pomocnik stolarza • Specjalista ds. marketingu (wymagany j.angielski)
Skontaktuj się z nami i prześlij nam swoje CV!

+48 882 074 460 w.ryttel@maxpol-targi.com.pl ul. Rolnicza 251 | 05-092 Łomianki



www.maxpol-targi.com.pl



AUTO-MOTO

sprzedam

- Tanio Renault Megane diesel 1,9 stan bardzo dobry 501 458 753
PUL 52432

EDUKACJA

korepetycje

- Matematyka - egzamin ósmoklasisty, ostatnia szansa. tel 502 975 021
LEG 52409

USŁUGI

remont i budowa

- Elektryk złota rączka 515 010 373
LEG 52410
- Hydraulik: Naprawy-Awarie-Remonty.Legionowo i okolice. 692 827 915
LEG 52412
- Instalacje elektryczne. Przeglądy, remonty, modernizację tel. 505849705 Łukasz
LEG 52408
- Malowanie, tapetowanie osobiście, solidnie 694 065 757
LEG 52411



- ZŁOTA RĄCZKA - usługi budowlane, hydrauliczne, elektryka, mniejsze i większe remonty. Szybko, tanio i solidnie. Referencje. 735 953 829
LEG 52413

ogrodnicze



- Wycinka drzew metodą alpinistyczną, sekcynowa wycinka drzew, przycinanie, prześwietlanie koron drzew, usuwanie martwych drzew, gałęzi, konarów, usługi rębakiem, zrębkowanie gałęzi oraz wywóz urobku. Z PODNOŚNIKA, MIEJSCA TRUDNO DOSTĘPNE, PROFESJONALNIE. 698 991 470
LEG 52414

inne

- Anteny, usługi RTV, domofony, wideofony, alarmy. 608 630 582
LEG 52415

CZYSZCIE POWIETRZE – pomoc w uzyskaniu dotacji. Kompleksowa obsługa. 667 234 008
LEG 52435

WYPOŻYCZALNIA SPRZĘTU BUDOWLANEGO I ELEKTRONARZĘDZI

RUSZTOWANIA ZAGĘSZCZARKI MŁOTY WYBURZENIOWE CYKLINIARKI I INNE

05-120 Legionowo, ul. Bolesława Chrobrego 49c
tel. (022) 784 50 88

PROFESJONALNE NISZCZENIE I UTYLIZACJA DOKUMENTÓW
PRZYJEŻDŻAMY PO DOKUMENTY
VICTORIA-RECYCLING
Tel. 604 913 993

- PROFESJONALNE NISZCZENIE I UTYLIZACJA DOKUMENTÓW. VICTORIA-RECYCLING. PRZYJEŻDŻAMY PO DOKUMENTY
Tel. 604 913 993
LEG 52416

ROBERT
WYNAJEM I USŁUGI PODNOŚNIKÓW KOSZOWYCH
602 86 57 86
www.robert.media.pl

- Wynajem i usługi podnośnikami koszowymi. Tel. 602 86 57 86, www.robert.media.pl
LEG 52417

BIZNES

NIERUCHOMOŚCI

sprzedam działkę

- Gromin działki z warunkami zabudowy 516 505 049
PUL 52434
- Sprzedam 2 działki z warunkami zabudowy w Nasielsku, Krupka, 1526m² 600m, media, tel. 504 178 711
NDM 52407



- Sprzedam działkę budowlaną w Chotomowie 4651 m², dojazd od ul. Gdańskiej. Działka objęta jest planem zagospodarowania przestrzennego. Teren ten jest oznakowany MN - dopuszczona jest zabudowa mieszkaniowa jednorodzinna, domy wolnostojące i bliźniacze, dopuszczona jest również działalność usługowa, nie uciążliwa dla środowiska. Na działce są młode drzewka (samosiejki) i kilka starszych dębów i sosen. Można zbierać prawdziwki. Działka od strony wschodniej sąsiaduje z łąką. Położenie, drzewa i rozmiar terenu dają tu przyjemne poczucie bycia na uboczu, w przyrodzie; a jednocześnie stacja, usługi, czy inne domy mieszkalne są bardzo blisko. Do stacji kolejowej 10 min. piechotą lub 3 min. samochodem. Do Warszawy 35min. samochodem. Do Jeziora Zegrzyńskiego 20min samochodem. Cena 400 zł za m².
Tel 502055002
LEG 52433

FOTO -TANIO-VIDEO
www.foto-legionowo.pl

ROLNICTWO

sprzedam

- JAJA WIEJSKIE OD KUR GRZEBIĄCYCH
Tel. 728 366 774 ul. Małolecka 26, Nieporęt. Możliwość dowozu lub odbioru w Legionowie
22 784 69 72
LEG 52421

UROCZYSTOŚCI

organizacja imprez



- Parodysta, wodzirej, konferansjer, animator kultury, półfinalista programu „Mam talent” - tanio, solidnie - Legionowo i okolice 791 833 101
LEG 52422



- RESTAURACJA LEGIONOWSKA; chrzciny, komunie, stypy, urodziny, uroczyste obiady, romantyczne kolacje, catering.
Tel. 505-360-809, www.legionowska.pl
LEG 52423

SPRZĘT IT

MATRYMONIALNE

KOMUNIKATY

RÓŻNE



- Sprzedam duże drewniane rzeźby, kapliczki 601 913 597
LEG 52424
- Sprzedam: parapety i stopnie schodowe: dębowe 100 x 30 x 3.8 cm - cena 130 +vat (klasa rustic); jesionowe 120 x 30 x 3.8 cm 130 zł +vat. Telefon 607 607 700
LEG 52425

AUTO NAPRAWA

- MECHANIKA • GEOMETRIA • CZĘŚCI
- WYWAŻANIE KÓŁ • KLIMATYZACJA

Adam Szczyrkowski
05-110 JABŁONNA UL. WYGONOWA 1
pn. - pt.: 8.00 - 17.00
605 94 91 91
022 782 49 10

KUPON NA DROBNE ZA 1 GROSIAK

WYPELNIJ Drukowanymi literami wpisując w kratkę jedną literę robiąc odstęp między wyrazami

SZUKAM PRACY
 ODDAM ZA DARMO

1. Wypełniony kupon prosimy przynieść do biur ogłoszeń tygodników: Mazowieckie To i Owo, Lokalna, Tygodnik Nowodworski, Tygodnik Pułtuski.
2. Kupon bez pełnych, czytelnych danych zlecającego jest nieważny.
3. Redakcja nie odpowiada za treść ogłoszeń.

Zlecający
(Tylko do wiadomości redakcji)

imię _____
nazwisko _____
ulica _____
numer domu _____
kod, miejscowość _____
podpis _____

KUPON JEDNORAZOWY

Wieliszew, dnia 19 czerwca 2026 r.

OGŁOSZENIE Wójta Gminy Wieliszew

Na podstawie art. 17 pkt 1 ustawy z dnia 27 marca 2003 r. o planowaniu i zagospodarowaniu przestrzennym (Dz. U. z 2026 r. poz. 538.) oraz art. 39 ust. 1 ustawy z dnia 3 października 2008 r. o udostępnianiu informacji o środowisku i jego ochronie, udziale społeczeństwa w ochronie środowiska oraz o ocenach oddziaływania na środowisko (Dz. U. z 2026 r. poz. 670) Wójt Gminy Wieliszew zawiadamia o podjęciu przez Radę Gminy Wieliszew:

Uchwały nr XXVII/246/2026 z dnia 5 marca 2026 r. w sprawie przystąpienia do sporządzenia miejscowego planu zagospodarowania przestrzennego dla działek nr ewid. 253, 254 i 255 obr. Kałuszyn, gm. Wieliszew,

Wnioski do projektu miejscowego planu zagospodarowania przestrzennego należy składać w terminie do **14 lipca 2026 r.** na piśmie utrwalonym w postaci papierowej lub elektronicznej, w tym za pomocą środków komunikacji elektronicznej, w szczególności poczty elektronicznej, na formularzu (zgodnym ze wzorem stanowiącym załącznik do Rozporządzenia Ministra Rozwoju i Technologii z 13 listopada 2023 r. w sprawie wzoru formularza pisma dotyczącego aktu planowania przestrzennego – Dz. U. z 2023 r. poz. 2509) na adres: Wójt Gminy Wieliszew ul. Krzysztofa Kamila Baczyńskiego 1, 05-135 Wieliszew, w Biurze Obsługi Klienta w siedzibie Urzędu Gminy Wieliszew, na adres email: gmina@wieliszew.pl, poprzez e-Doręczenia: AE:PL-45463-85092-CAISV-14.

Formularz wniosku dostępny jest w siedzibie Urzędu Gminy Wieliszew oraz na stronie Biuletynu Informacji Publicznej Urzędu Gminy Wieliszew w zakładce Poradnik Interesanta /Jak załatwić sprawę/ Referat Gospodarki Przestrzennej, Geodezji i Nieruchomości - Pismo dotyczące aktu planowania przestrzennego (wniosek do projektu aktu, uwaga do projektu aktu, wniosek o zmianę aktu, wniosek o sporządzenie aktu) (https://bip.wieliszew.pl/urzed,a,22464,pismo-dotyczace-aktu-planowania-przestrzennego-wniosek-do-projektu-aktu-uwaga-do-projektu-aktu-wnios).
Zgodnie z art. 8g ust. 2 ustawy o planowaniu i zagospodarowaniu przestrzennym składając wniosek należy podać swoje imię, nazwisko albo nazwę oraz adres zamieszkania albo siedziby oraz adres poczty elektronicznej o ile się taki posiada. Należy również wskazać, czy jest się właścicielem czy użytkownikiem wieczystym nieruchomości objętej wnioskiem. Można również podać dodatkowe dane do kontaktu takie jak adres do korespondencji lub numer telefonu.

Wnioski do prognozy oddziaływania na środowisko należy składać w terminie do **14 lipca 2026 r.** w formie pisemnej, ustnie do protokołu w siedzibie Urzędu Gminy Wieliszew, bądź za pomocą środków komunikacji elektronicznej bez konieczności opatrywania ich bezpiecznym podpisem elektronicznym, na adres: Wójt Gminy Wieliszew ul. Krzysztofa Kamila Baczyńskiego 1, 05-135 Wieliszew, w Biurze Obsługi Klienta w siedzibie Urzędu Gminy Wieliszew, na adres e-mail: gmina@wieliszew.pl, poprzez e-Doręczenia: AE:PL-45463-85092-CAISV-14.

z up. Wójta
Z-ca Wójta Gminy
Dariusz Stanisław Kokoszka

KLAUZULA INFORMACYJNA O PRZETWARZANIU DANYCH:

Na podst. Art. 13 ust. 1 i ust. 2 rozporządzenia RODO informuję, że:
Administratorem Pani/Pana danych osobowych jest Wójt Gminy Wieliszew.
Dane kontaktowe inspektora ochrony danych osobowych: iod@wieliszew.pl
Adres: Urząd Gminy Wieliszew, ul. Krzysztofa Kamila Baczyńskiego 1, 05-135 Wieliszew
Dane osobowe będą przetwarzane w celu rozpatrzenia wniosków do projektu miejscowego planu zagospodarowania przestrzennego.
Pełna klauzula informacyjna dot. przetwarzania danych osobowych znajduje się na stronie bip.wieliszew.pl

WAŻNA!!! Wiadomość dla gospodarzy, rolników, nabywców działek budowlanych

RÓDZKAŻ RADIESTETA tel. 503803803 Artur

Oferuje usługę poszukiwania miejsca pod ODWIERT STUDNI

z określeniem głębokości, wydajności i czystości źródła wody.
Sprawdza również działki, mieszkania i domy pod kontem promieniowania żył wodnych z określeniem mocy promieniowania.

WYKONAWCA ODWIERTU STUDNI EXPRESS WIERT
tel. 515854576 - Paweł

DYSPONUJEMY REFERENCJAMI Z WYKONANYCH ZADAŃ

Rolety, Verticale, Moskitiery

tel. 608 682 772

Pomiar i wycena Gratis!



BYSTRYM OKIEM

ZNOWU O KOSZACH NA ŚMIECI

Dziś o braku koszy na ulicy Mickiewicza, tropem informacji telefonicznej od pani Danuty

Ze Pułtuszczy nieustannie domagają się od miasta koszy ulicznych, pisaliśmy nieraz i nie dwa, ale kosze, jak widać, nie są w polu zainteresowań lokalnych władz. A szkoda, bo widok ulic zanieczyszczonych

śmieciami, które powinny znaleźć się w koszach, nie budzą pozytywnych myśli i u mieszkańców, i u przyjezdnych.

Jaką ulicę Mickiewicza zastaliśmy? Przypomnijmy – po przebudowie. Wydawałoby się, że będzie zadbana i przyjazna ludziom. Raczej nie jest. Na odcinku od Daszyńskiego aż po market Netto dostrzeżliśmy

2 kosze, słownie dwa (jeden między sklepami OLA a OD-IDO), też jedną ławkę, przy niej właśnie jeden z koszy. „Trawniki” okalające miejsce postojowe dla samochodów porośnięte wysokimi chwastami. Trudno zrozumieć tworzenie takich zielonych miejsc, skoro rosną na nich chwasty i wysokie trawy. Trudno też

zrozumieć, dlaczego przy punkcie oferujących kebab nie ma pojemnika na śmieci, również przy przystanku autobusowym, jak też przy cukierni, przed którą wystawione są stoliki i krzesła.

Negatywny obraz ulicy powodują śmieci leżące, miejscami, na poboczach jezdni, też niedbałość właścicieli posesji w kwestii usuwania traw i chwastów przy ogrodzeniach.

I jeszcze jedno, podczas ulicznej rozmowy,

dowiedzieliśmy się od pani S., że na uwagę o zbyt małej ilości koszy na pułtuskich ulicach, usłyszała od osób związanych z zarządzaniem miastem: „Nie montujemy koszy, bo ludzie wrzucają w nie domowe odpady i śmieci”. OK, to się zdarza, ale rezygnacja z koszy w mieście nie jest wyjściem w kwestii CZYSTE MIASTO. Są takie kraje, w których nie ma ulicznych pojemników na „podręczne” – nazwijmy je – śmieci. Ale to państwa, jak Japonia, w których kultura

obywateli nie pozwala na zaśmiecanie publicznych miejsc. U nas z tą uliczną kulturą jesteśmy na bakier. Owszem, o zachowaniu w miejscach publicznych rozmawiają z dziećmi rodzice, również nauczyciele, ale to zbyt mało. Miasto również powinno włączyć się w owo wychowanie DLA CZYSTOŚCI, choćby przez happeningi, przez zabawy, marsze, konkursy, sprzątanie wybranych miejsc... Edukacja jest konieczna.

GMD



I PO ŁĄCE

A WŚRÓD TRAW POLNE KWIATY - były

Pułtuszczyanie polubili park na Widok. Jego walorami jest bujna zieleń – krzewy i drzewa, też łąka na dużej przestrzeni, wśród której pojawiają się – wreszcie – polne kwiaty, więc chabry, maki, rumianki, koniczyna

Wzrok zwracają schodki z żółtymi poręczami, obsadzone czarnym bżem, właśnie kwitnącym. Park jest zadbany, systematycznie koszona jest trawa, przycinane są krzewy,

sprzątane alejki, opróżniane kosze na śmieci i zapewne dlatego park na Widok stał się miejscem odpoczynku dla Pułtuszczyan z pobliskich bloków, a i przechodniów.

Jednak obecnej wiosny negatywnie odbierane są pasy udeptanej (?) ziemi przy trawnikach. Czemu to służy, trudno zgadnąć. A zwracamy

uwagę na tę „gołą” ziemię w obawie, żeby pozytywny odbiór naszego parku nie został zaburzony.

PS
A JEDNAK! 17 czerwca WIDOK-owa łąka została skoszona, jak to się mówi – do gołej ziemi. W CZASIE JEJ ROZKWITU, WŚRODKU CZERWCA, KIEDY

CIESZYŁA OCZY TUBYLCÓW I PRZECHODNIÓW. ŁĄKI, JASNE, KOSI SIĘ, ALE ŻEBY TAK W OKRESIE JEJ KWITNIENIA???

TRUDNO ZROZUMIEĆ TĘ POTĘPIANĄ PRZEZ PUŁTUSZCZAN DECYZJĘ. Kto ma się tłumaczyć i komu, oto jest pytanie.

GMD



Była łąka...



I po łące...



ROZRYWKOWE TO I OWO nr 400

Redaguje:
Władysław Firlik

1. LETNIA WĘDRÓWKA

PRZEDMIOT	CEWKA DO NAWIJANIA	DRZY ZE STRACHU	
6	7	5	26
CZĘŚĆ CIAŁA	CZULE O ŁODZI	PORCJA DO MARTENA	
13			
		21	22
... VON TRIER, REŻYSER			3
	1		
	29		
WŁÓCZĘGA	POMAGA SIÓSTRZE	100 LAT	CYGANERIA
			PODWODNY Z PERYSKOPEM
			NÓZ KUCHENNY PEWNOŚĆ
		POPRAWA BŁĘDÓW	
		25	2
ŚWIETNA ZABAWA	PLACA DLA ŻOŁNIERZA	ROBERT DE ... AKTOR Z FILMU „TAKSÓWKARZ”	BRAT CZECHA I LECHA WYBIERA PAPIEŻA
		36	
			ZBIOROWISKO KRZEWÓW
		28	30
			16
UDERZENIE PIORUNEM		DO WBIJANIA GWOŹDZI	
		35	37
GODY CIETRZEWI	BARANICA NA GŁOWIE	FAZA GRY W BRYDŻA	PAŹ KRÓLOWEJ
		20	
			EMA NACJA BÓSTWA
			33
KOMPAKT Z DANYMI			PRACUJE W ODLIWNIE
			31
			ELEKTROKARDIOGRAM
			3
			NAMIOT Z ARENĄ
			12
DZIEŁO SZEKSPIRA	MASA DLA SZKLARZA	TEREN UM-BERTO, PISARZ	
	4		
			WAŁ ZIEMNY
			8
			32
			MECHANIZM ZEGARKA
			11
			24
			FILTR W ORGANIZMIE
			10
			14
			19
			15
			10



- 1 20
- 2 21
- 3 22
- 4 23
- 5 24
- 6 25
- 7 26
- 8 27
- 9 28
- 10 29
- 11 30
- 12 31
- 13 32
- 14 33
- 15 34
- 16 35
- 17 36
- 18 37
- 19 38

Litery z pól ponumerowanych od 1 do 38 utworzą wypowiedź turysty.

2. SUROWIEC DO PRODUKCJI ...

Litery z pól zaznaczonych czytane kolejno rzędami, utworzą rozwiązanie.

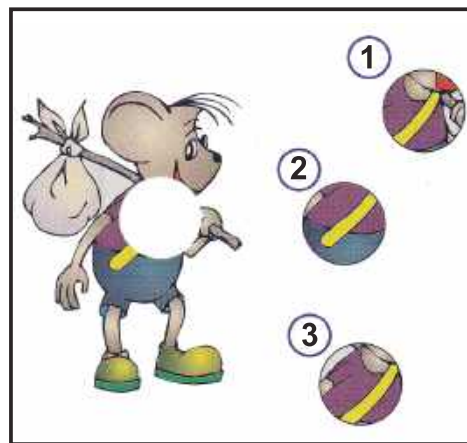
POZIOMO:

- 3) ... wędlin,
- 6) ... twarogu,
- 7) ... papieru,
- 8) ... smalcu,
- 10) ... imitacji biżuterii,
- 11) ... świec,
- 12) ... kaszy.

PIONOWO:

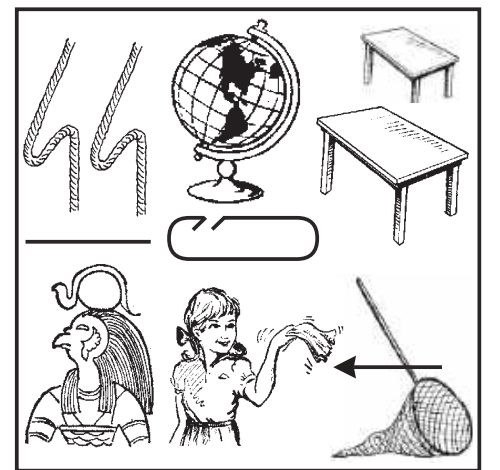
- 1) ... szkła,
- 2) ... mąki,
- 4) ... cegieł,
- 5) ... napojów mineralnych,
- 8) ... oleju jadalnego,
- 9) ... płyt paździerzowych,
- 10) ... pudru kosmetycznego.

3. BIAŁA DZIURA



Tylko jeden krążek (spośród 1-3) idealnie pasuje w białą dziurę. Który?

4. REBUS KOŁOWY

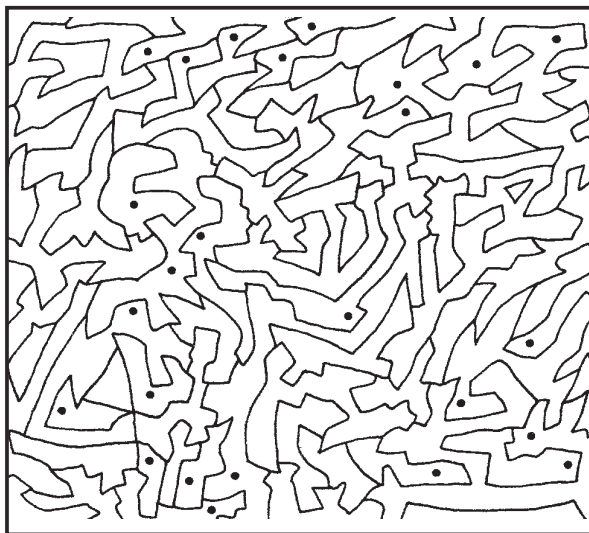


Początkowe litery: N. R. M. Ł. S.

5. HOMONIM

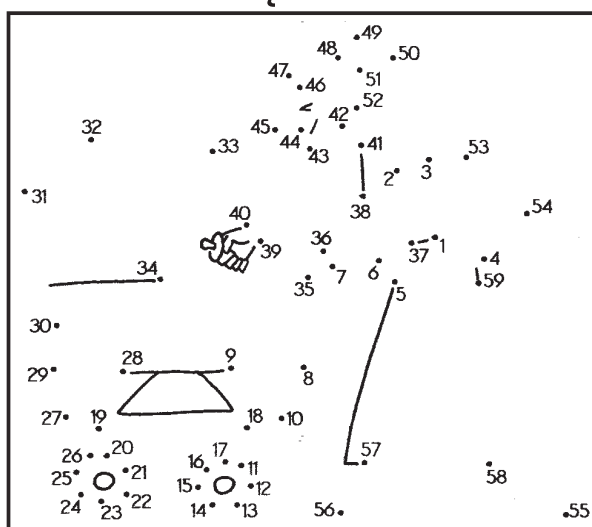
rzekła siostra:
"_____/_____ zupa,
bo ostra".

6. DZIWNY RYSUNEK



Aby dowiedzieć się co ukrywa ten tajemniczy rysunek, należy zamalować wszystkie pola z kropkami.

9. POŁĄCZ PUNKTY



Połącz dokładnie liniami prostymi wszystkie punkty od 1 do 59 i napisz do nas, co tobie się ukazało.

7. KRZYŻÓWKA

Litery z pól zaznaczonych czytane kolejno rzędami, utworzą rozwiązanie.

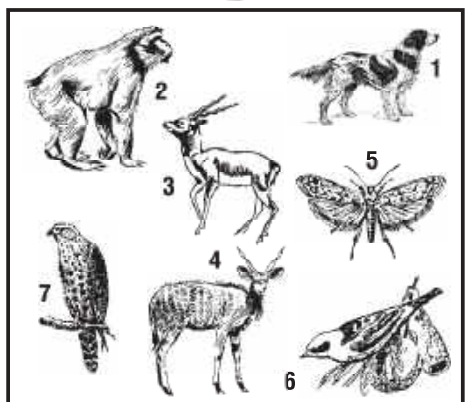
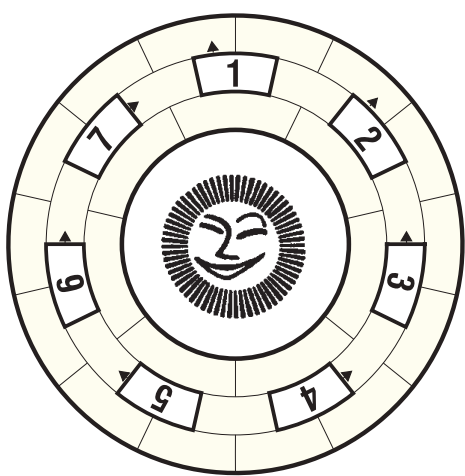
	1		2		3		4		5
6									
					7	8			
9									
							10		
11									
					12				
							13		14
15		16							
							17		18
19									
							20	21	
22									
24									

10. BRAKUJĄCA LICZBA

W puste pole koła wpisz taką liczbę, aby nie zakłócała ustalonego porządku. A więc, jaka liczba brakuje?



8. WIRÓWKA OBRAZKOWA



Wpisz do diagramu prawoskrętnie wszystkie nazwy rysunków tak, aby bezbłędnie powstało rozwiązanie zadania.

ROZRYWKOWE TO I OWO
KUPON - 400

POZIOMO: 3) łódź z pnia, 6) polski raj dla żeglarzy, 7) kochał Olehkę, 9) efekt pracy dziecięcia, 10) kraj nad Morzem Czerwonym, 11) Ringo Starr, 13) środek kosmetyczny, 15) kruchy wypiek ze słodką masą, 17) dokazywanie, 19) ongiś w parze z młotem, 20) sąsiad Argentyny, 22) zielone wokół starego Krakowa, 23) w nim herbata turysty, 24) specjalista od budowy ciała.

PIONOWO: 1) jest matką głupich, 2) wrzawa, 3) powtarza się, 4) odzienie obdartusa, 5) część prostej, 8) nadzoruje na budowie, 12) spotkany przez Guliwera, 14) naśladowca, 15) interesuje dermatologa, 16) ptak oceaniczny, 18) królicza wlna, 21) skoczny w muzyce.

11. ANAGRAM

____ litości
jest pan Antoni,
orzekły _____
dziewczyny _____
w miesiącu.
Jak długo można
od kobiet stronić?
Trzeba go będzie
ożenić wreszcie.



110 lat OSP w Pniewie

13 czerwca 2026, w Pniewie odbyły się Powiatowe Obchody Dnia Strażaka połączone z jubileuszem 110-lecia Ochotniczej Straży Pożarnej w Pniewie. Było to wyjątkowe święto strażaków, które zgromadziło przedstawicieli wielu jednostek ochotniczych straży pożarnych, władze samorządowe różnych szczebli, zaproszonych gości oraz mieszkańców regionu

Uroczystości rozpoczęły się mszą świętą w Kościele p.w. św. Piotra i Pawła w Pniewie, która odprawił powiatowy kapelan strażaków - ks. kan. dh Józef Gawlik. Następnie rozpoczął się oficjalny apel, podczas którego podkreślono ogromną rolę strażaków zawodowych i ochotników w zapewnianiu bezpieczeństwa mieszkańcom powiatu. Był to również czas podziękowań za codzienną służbę, gotowość do niesienia pomocy oraz zaangażowanie w działalność społeczną i ratowniczą.

Szczególnym i niezwykle wzruszającym momentem obchodów było wręczenie nowego sztandaru Ochotniczej Straży Pożarnej w Pniewie. Sztandar jest symbolem honoru, tradycji oraz strażackich wartości, które od 110 lat przyświecają druhnom i druhom z tej zasłużonej jednostki. Wyjątkowy charakter miało również przekazanie proporca Młodzieżowej Drużynie Pożarniczej z Pniewa. To ważny znak uznania dla młodego pokolenia strażaków, które z zaangażowaniem rozwija

swoje umiejętności i pielęgnuje tradycje pożarnicze, dając nadzieję na dalszy rozwój ruchu strażackiego.

Podczas uroczystości nie zabrakło również wyróżnień dla tych, którzy swoją służbą i działalnością szczególnie zasłużyli się dla ochrony przeciwpożarowej. Strażacy otrzymali odznaczenia, medale oraz nagrody będące wyrazem uznania za ich poświęcenie, profesjonalizm oraz wieloletnią pracę na rzecz bezpieczeństwa mieszkańców. Wręczone wyróżnienia stanowiły podziękowanie za



trud wkładany każdego dnia w ratowanie życia, zdrowia i mienia.

Jubileusz 110-lecia OSP Pniewo był okazją do przypomnienia bogatej historii jednostki, która od ponad wieku nieprzerwanie służy lokalnej społeczności. To piękna karta

historii tworzona przez pokolenia druhów, którzy swoją postawą udowadniają, że straż pożarna to nie tylko służba, ale przede wszystkim misja i odpowiedzialność za drugiego człowieka.

Wszystkim odznaczonym i wyróżnionym składamy

serdeczne gratulacje, a druhnom i druhom z OSP Pniewo życzymy kolejnych lat owocnej działalności, dalszego rozwoju oraz bezpiecznej służby.

Bogu na chwałę, ludziom na ratunek!

źródło: gmina Zatory





DALI RADĘ – ORGANIZATORZY I SENIORZY

18 czerwca odbyła się, na stadionie miejskim, pierwsza pułtуска olimpiada seniorska. Przyniosła pułtuskim i powiatowym grupom seniorskim nie tylko radość ze spotkania, ale i wiarę we własną w aktywność sportową

- Marta Tyszkiewicz-Wymysłowska: - Pomysłodawców olimpiady seniorskiej było kilku. Gminna Rada Seniorów bardzo chciała, żebyśmy zrobili zawody, pani burmistrz pomysł bardzo się spodobała, a jak ja to usłyszałam, pomyślałam, że zrobię wreszcie coś nie dla dzieci, młodzieży i dorosłych, bo takie imprezy już za nami, ale dla seniorów. Zadanie ogromne, trochę strachu czy podaliśmy, czy dopasujemy konkurencje do wieku zawodników i zawodniczek... Nad konkurencjami pracowałam z menadżerem sportu i Ryszardem Befingerem, który w GRS jest osobą wyznaczoną do sportowej działalności.

Najważniejszą sprawą dla organizatorów olimpiady była

nie tylko rywalizacja sportowa seniorów, ale i integracja, niezwykle ważna i potrzebna. - Pomyślałam: - Niech się seniorzy bawią, niech się cieszą, integrują, bo widzieliśmy się również z innymi grupami seniorskimi niż pułtuskie, czyli z grupą z Zator i ze Świercz. Mamy też zaprzyjaźnionych gości z Serocka. My, MOSiR (wraz z sędziami pomocniczymi: Mariuszem Gajkowskim, Robertem Cwikiem, Mariuszem Popławskim, Marcinem Nożykowskim), z MOPS-em, STAROSTWEM, Stowarzyszeniem SENIORZY - SENIOROM damy radę.

Jak każda olimpiada i ta pułtуска rozpoczęła się od wciągnięcia flagi na maszt, wysłuchania hymnu narodowego i zapalenia znicza.

Po ceremonii otwarcia głos zabrala burmistrz Beata Józwiak, życząc zebrany „zdrowej rywalizacji, ale przede wszystkim świetnej zabawy”. Dyrektor MOPS Beata Gemza zachęcała do korzystania ze strefy relaksu, z odpoczynku i poczęstunku. Wystąpili również Paweł Kowalczyk, członek ZARZĄDU powiatowego i Stanisław Kordowski, przewodniczący RADY SENIORÓW.

Teresa Zielińska, prezes Pułtuskiego Stowarzyszenia SENIORZY-SENIOROM: - Zaprosiliśmy na tę olimpiadę wszystkich chętnych, nikogo nie odrzuciliśmy. Eliminacji nie było, więc mamy dwie drużyny, po jedenaście osób. Najpierw będzie rozgrzewka... Potem rozgrywki: nordic



walking – przejście marszem 800 metrów w jak najkrótszym czasie, skok w dal, rzut piłeczką palantową, rzut do kosza, strzał do bramki, spacer po linii, przenoszenie ziemniaka na talerzu – na głowie.

Uczestnikom olimpiady towarzyszył zespół czirliderek z LO im. Piotra Skargi. Swoim tańcem dopingowały zawodników i nadały barw spotkaniu, jak widzowie na trybunach.

W klasyfikacji indywidualnej nagrodzono aż 14

zawodniczek i zawodników, w drużynowej pierwsze miejsce przypadło zespołowi z PUŁTUSK I, drugie drużynie ze ŚWIERCZ trzecie z ZATOR, czwarte PUŁTUSK II.

Kazimierz Dzierżanowski





SZACHY Z PASJĄ

Zaciszny zazwyczaj drugi zamkowy krężganek zaroził się od miłośnikami szachów – dzieci i dorosłych. To był już IV turniej szachowy O ZAMKOWĄ WIEŻĘ PUŁTUSKA, a odbywał się w upalną sobotę 20 czerwca

Zorganizowany przez Sylwię Puchalską – SZACHY z PASJĄ – skupił 75 zawodników dorosłych (powyżej 18 osób) i dzieci z różnych stron

Mazowsza: z Pułtuszki, Warszawy, Makowa Mazowieckiego, z Wyszki, Nasielska. Patronat nad tą ciekawą imprezą objął poseł Henryk Kowalczyk.

– Tak, to turniej dla dzieci i dorosłych, mamy nawet pięciolatki, maluszki, które już grają, nawet osoby, które ucze w przedszkolu, które to niedawno rozpoczynały przygodę z szachami, a już startują. Dużo tu moich uczniów, ja głównie prowadzę zajęcia w Warszawie, a jeśli chodzi o Pułtusk, to ucze szachów w PSP4, ucze też w przedszkolach – powiedziała TYGODNIKOWI p. Sylwia.

A co mówili sami zawodnicy i ich rodzice? Kacper Piszczatowski przybył do zamku

z tatą Piotrem. Mówi: – Zaczęliśmy ucze się w domu, a potem kontynuowaliśmy naukę u pani Sylwii. Syn robi postępy i, bywa, że mnie ogrywa. Chodząc na zajęcia, myślę, będzie odnosić sukcesy na turniejach.

W turnieju startował nawet Chińczyk, mieszkaniec Pułtuszki, który do zamku przyszedł z mamą i bratem. – Syn startuje pierwszy raz w turnieju, a dotychczas uczył się w domu.

Atmosfera tego krężganekowego spotkania? Pełna skupienia, ale też niezwykle emocjonalna i pełna rywalizacji. Było o co walczyć – organizatorzy przygotowali dla graczy atrakcyjne nagrody, też medale i dyplomy.

Rozgrywki toczyły się systemem szwajcarskim – siedem rund, a każdy z zawodników miał do dyspozycji 15 minut na rozegranie partii. Poziom turnieju był wysoki.

Oto zwycięzcy:

Klasyfikacja generalna – OPEN – 1. Michał Hryszkiewicz, 2. Mateusz Berent, 3. Szymon Sobura.

Kategoria specjalna – najlepszy ucze do 16 lat: Mateusz Rąbiej, do 12 lat: Adam Brejnakowski, do 8 lat: Adam Nerkowski.

Najlepszy gracz szkoły – SZACHY z PASJĄ: Ignacy Szczuchura,

Najlepsza zawodniczka turnieju: Aleksandra Berent;

Najlepsze przedszkolak: Jakub Zalewski.

Obserwatorzy turnieju komplementowali organizację zawodów jak i klimatyczne wnętrza, w których się one rozgrywały.

Kazimierz Dzierżanowski

