

LUTY 2026

# czas na wnętrze

MAGAZYN PEŁEN INSPIRACJI

Dotyk  
luksusu

*Tę sofę i fotele najlepiej  
łączy wygodę z designem*

Jadalnia  
marzeń

*Stoły i krzesła, przy których  
toczy się codzienność*

# Trendy 2026

*Najgorętsze style, pomysły i rozwiązania na ten rok*

Cena 19,90 zł (w tym 8% VAT) Indeks: 258709

ISSN 2080-9190



772080 919268



02  
Numer 02/2026

WWW.CZASNAWNETRZE.PL

# Nowości od Quick-Step już w sprzedaży!

Quick-Step – ekspert w dziedzinie podłóg od ponad 35 lat – prezentuje pierwsze na świecie wodoodporne i ciche w użytkowaniu laminowane panele układane w jodełkę (**Impressive Design**) oraz odświeżoną kolekcję paneli laminowanych **Impressive Ultra**.



## IMPRESSIVE DESIGN TO:

- ✓ 6 wyjątkowych kolorów dębu – od jasnych po głębokie odcienie,
- ✓ aż 56 unikalnych desek, gwarantujących naturalny, elegancki efekt,
- ✓ system **Unizip**® i deski typu A – szybki i prosty montaż paneli “w jodełkę”, bez strat materiałowych i bez skrzywienia.

## IMPRESSIVE ULTRA – KLASYKA W NOWYM WYDANIU:

- ✓ 18 dekorów – 10 bestsellerów i 8 zupełnie nowych propozycji,
- ✓ 2 nowe struktury powierzchni:
  - gładka – subtelna i minimalistyczna,
  - wyrazista – pełna charakteru, z eleganckimi sękami i pęknięciami.

Podłogi Quick-Step to połączenie piękna natury i innowacyjnej technologii – **100% wodoodporność, trwałość i w 100% cicha eksploatacja** dają pełen komfort i spokój na lata. Odkryj nowości Quick-Step w concept store oraz u partnerów handlowych.

Quick-Step – zawsze o krok przed innymi.



a brand of  UNILIN

  
**QUICK-STEP**  
FLOOR DESIGNERS

## spis treści

NA OKŁADCE

### Oddech spokoju

W tym wnętrzu wszystko ma swoje miejsce, tempo i sens. Apartament pokazowy SGI na warszawskim Mokotowie jest opowieścią o ponadczasowej elegancji

STRONA 100



projekt mow.design studio  
zdjęcia Tom Kurek

### Czas na Wnętrze nie tylko na papierze



#### Wydanie mobilne

Ma już ponad **12 milionów** pobranych artykułów



#### Portal internetowy

Mamy już ponad **200 000** użytkowników. Znajdź nas na [www.czasnawnetrze.pl](http://www.czasnawnetrze.pl)



#### Instagram

Obserwuj nas ponad **23 000** osób. Dołącz do nich na [instagram.com/czasnawnetrze](https://www.instagram.com/czasnawnetrze)



#### Facebook

Dołącz do **100 000** lubiących nas na [www.facebook.pl/czasnawnetrze](https://www.facebook.com/czasnawnetrze)



### I historia, i czas

Prace nad tym wnętrzem dla kolekcjonera trwały aż dwa lata. Na szczęście inwestor rozumiał proces i cierpliwie czekał, by wszystkie elementy projektu były doskonale do siebie dopasowane

STRONA 114



### Przyjazna kuchnia

To miejsce powstało z prawdziwej miłości do gotowania i goszczenia. Jest ciepłe, miłe, otulające. Zupełnie jak comfort food, który serwujemy naszym bliskim w mroźny, zimowy dzień

STRONA 136



### Potęga blasku

Ten jasny i przestronny dom w Chorzwie emanuje światłem i jakością materiałów, a powstał jako mądra, harmonijna odpowiedź na potrzebę wygody, estetyki oraz spójności

STRONA 124



### Przytulna czerń

Elegancja i połysk – na tym zależało najbardziej parze młodych ludzi, którzy stworzyli tutaj swoje pierwsze gniazdko. Marzyli o wnętrzu nowoczesnym i robiącym efekt wow!

STRONA 146



Temat numeru  
Trendy na rok 2026  
STRONA 40



## Trendy

Autorski  
wybór modnych  
w tym sezonie  
mebli, dodatków  
i akcesoriów



Dossier  
Najpiękniejsze  
sofy i fotele  
STRONA 54



Na czasie  
Lampy, które  
rozjaśniają życie  
STRONA 64

- |    |  |    |   |    |   |
|----|--|----|---|----|---|
| 8  | <i>Trendy</i><br>Design, który zapewni nam<br>w tym roku szczęście                 | 28 | <i>Relacje</i><br>Wszystko o wystawie poświęconej<br>twórczości Shigeru Bana                      | 54 | <i>Dossier</i><br>Współczesne meble tapicerowane,<br>które zdefiniują nasze salony                    |
| 16 | <i>W centrum uwagi</i><br>Czym marmur od mileniów<br>zachwyca ludzkość             | 30 | <i>Sztuka</i><br>Polski rynek sztuki<br>i triumf klasyków   | 64 | <i>Na czasie</i><br>Oświetlenie to dziś jeden z głównych<br>bohaterów domowych aranżacji              |
| 20 | <i>Modny motyw</i><br>Popularność stylu lat 60. trwa<br>i dotyczy nie tylko mebli  | 34 | <i>Wystawy</i><br>Co, gdzie i kiedy<br>w muzeach i galeriach                                      | 70 | <i>Ciekawe rozwiązania</i><br>Jadalnia to dziś coś więcej niż<br>komplet mebli – to przestrzeń życia  |
| 22 | <i>Mistrz</i><br>Jak projekty Vernera Pantona<br>na zawsze zmieniły świat          | 36 | <i>Historia marki</i><br>Świat Podłóg, czyli historia<br>zakłęcia w drewnie                       | 78 | <i>Czas na zakupy</i><br>Podłoga nadaje ton całemu wnętrzu<br>i tworzy jego prawdziwy klimat          |
| 26 | <i>Odkrycia</i><br>Krzesło Riso zachwyca swoją<br>lekkością i precyzją konstrukcji | 40 | <i>Temat numeru</i><br>Oto tegoroczna lista modnych stylów,<br>dekorów i technologicznych nowinek | 89 | <i>To jest modne</i><br>Kolor, format i faktura płytek decydują<br>o tym, jak pocujemy się w łazience |



Wiemy, że codziennie masz na głowie tysiąc spraw. Niech przynajmniej w kuchni wszystko będzie na swoim miejscu. Wybierasz dziś, korzystasz przez lata. Postaw na systemy, które rozumieją Twój rytm dnia.

**PEKA - dobrze poukładane!**



# Na dobry *początek*

Już nie pytamy się, jaki będzie ten rok, tylko działamy na pełnej petardzie. Planujemy remonty, zmiany i innowacje.

Oczywiście wszystkie zmiany w naszych mieszkaniach i domach najlepiej jest zaplanować z magazynem Czas na Wnętrze. W tym wydaniu przedstawiamy listę piętnastu elektryzujących trendów, które wyznaczą rytm nie tylko odnawianiu i ozdabianiu, ale także wpłyną na nasz lifestyle. W centrum naszej uwagi znalazły się w tym roku materiały, jakie stosujemy w naszych domach. Prezentacje zaczynamy od marmuru – materiału wszech czasów, który wykorzystywany jest we wnętrzach od starożytności po dzień dzisiejszy. Fokus kierujemy też na motywy. Ich umiejętne stosowanie to podstawa aranżacji wnętrz. Nasz cykl otwierają wzory z lat 60.

XX wieku, które obecnie we wnętrzach przeżywają drugą młodość. Nie zapominamy jednak, że podstawą solidnie urządzonego wnętrza jest dobry projekt, i właśnie takie realizacje prezentujemy w tym wydaniu. Zwróćcie Państwo uwagę, że architekci kładą nacisk przede wszystkim na układ funkcjonalny opracowywanych przez siebie projektów. Oczywiście marmurowy blat stołu czy poduszka w znów modne „pikasy” będą miłym zwieńczeniem całości, jednak zanim coś wybudujemy lub zmienimy, zadbajmy o podstawy. I właśnie tego na rok 2026 sobie i Państwu życzymy!

*Anna Grużewska*

Anna Grużewska, Redaktor Naczelna



1.



4.



5.



2.



3.

## NASZE REKOMENDACJE

1/ W kolekcji miniatur emalierskich uwagę zwraca technika polegająca na nanoszeniu motywów z prac mistrzów malarstwa XIX i XX wieku na niewielkie miedziane płytki wypalane w wysokiej temperaturze, a tworzone tak obiekty zwane są „obrazami zrodzonymi w ogniu”. [www.rosenthal-gallery.com](http://www.rosenthal-gallery.com) 2/ Porcelana to materiał zdolny do przeobrażeń, o czym przekonuje „Kameleon” hiszpańskiej marki Lladró. [www.lladro-polska.pl](http://www.lladro-polska.pl) 3/ Lampy katalityczne od Maison Berger Paris odmieniają wnętrza kompozycjami perfum rodem z Paryża i oryginalnymi formami. [www.maison-bergerparis.com.pl](http://www.maison-bergerparis.com.pl) 4/ Lladró zaskakuje bogactwem stylistyk i najwyższą jakością rzemiosła. Wszystkie obiekty produkowane w jedynej fabryce marki w hiszpańskiej Walencji dostępne są w **Lladró Boutique przy ul. Pięknej 20 w Warszawie (KNF)** oraz na [www.lladro-polska.pl](http://www.lladro-polska.pl) 5/ Praktyczne kubki z legendarnej serii „Maria” od Rosenthal z okazji Walentynek w salonach Rosenthal i na [www.rosenthal.pl](http://www.rosenthal.pl) dostępne są w **ofercie specjalnej 1+1!**





CENTRUM WNĘTRZ

HOME CONCEPT

Tutaj  
wnętrza  
zyskują szlif



CENTRUM WNĘTRZ

TYSIĄCE MAREK | SETKI SPECJALISTÓW

Warszawa

Al. Jerozolimskie 185

Katowice

Al. Walentego Roździeńskiego 191

Odwiedź naszą  
stronę [www](http://www.homeconcept.pl)





Różne tkaniny i faktury, jedna tonacja.  
To patent na nowy sezon w modzie. **COS**



Proste linie układające się w abstrakcyjne wzory oraz rytmiczne formy – taka jest nowa kolekcja abstrakcyjnych dekoracyjnych płytek gresowych marki **CASALGRANDE PADANA**.



Robbie Williams debiutuje w roli projektanta! Znany z energetycznej scenicznej osobowości i legendarnej kariery muzycznej artysta proponuje czułą refleksję nad prywatnością i osobistą przestrzenią. Introvert Chair jego autorstwa odzwierciedla doświadczenia artysty. Odważny, a zarazem miękki; rzeźbiarski, lecz kojący – ten przestronny fotel wypoczynkowy zaprasza, by zanurzyć się w komforcie. Zaprojektowany jako łagodna rebelia wobec nadmiaru bodźców, Introvert Chair staje się naszą bezpieczną przystanią. **M0001**

## *Nowa paleta kolorystyczna koncentruje się wokół jasnych neutralnych tonów.*

Dywan Groove ma nieregularny, płynny kształt, który odchodzi od tradycji statycznych, geometrycznych. Przenikanie się abstrakcyjnych znaków, inspirowanych spontanicznym ruchem i swobodnym gestem ręki, tworzy żywy, trójwymiarowy efekt wizualny, podczas gdy kontrast pomiędzy neutralnymi odcieniami beżu i kości słoniowej nadaje dywanowi naturalną elegancję.

**ILLULIAN**



Okładzina Carving powstała z potrzeby dynamicznego aranżowania jasnych, białych przestrzeni, w których naturalne światło odgrywa główną rolę. **SPAGHETTI WALL**



# CORSTON

ARCHITECTURAL DETAIL



## Detale, które podnoszą standardy

Okucia | Włączniki i gniazda | Oświetlenie

[corston.eu](https://corston.eu)



## Niewielki mebel, jakim jest stolik, już dawno przestał pełnić rolę pomocniczą.

„Striche” w dialekcie weneckim oznacza linię lub pas; „far striche” znaczy tyle co działać z rozmachem, zrobić wielkie wrażenie. I rzeczywiście – ten stół jest wszystkim, tylko nie obiektem zwyczajnym. Wykonany z płynnego szkła z Murano, jego blat wymaga czterech oddzielnych wylewów: jednego dla formy, drugiego dla koloru, trzeciego dla wzoru i wreszcie czwartego dla faktury. Dopiero wtedy osiąga swój charakterystyczny, „cukrowy” wygląd. Striche sprawia, że szkło staje się niemal apetyczne, zyskując jasną, żółkową estetykę. Projekt Matteo Zorzenoni. **MINIFORMS**

WEB to niewielki, bardzo stabilny stolik z okrągłym blatem wykonanym z litego drewna klejonego z listew, wspartym na plecionej podstawie z włókna węglowego.  
**RIVA 1920**



Współpraca marki meblowej Giorgetti oraz automobilowej Maserati zaowocowała serią stolików Ligea inspirowanych formą nawiewów samochodowych. **GIORGETTI**

### *Mała forma daje maksimum możliwości wzorniczych i materiałowych*

Milo i Mila to stoliki kawowe o ostrych krawędziach, które idą pod prąd: zamiast typowych, obłych form z terakoty wybierają zdecydowanie geometryczny, miejscami nieregularny profil. Nawiązując do radykalnego designu lat 60., pozostają intrygująco unikatowe. **MINIFORMS**



# CHÊNE

podłoga z duszą



## PRYWATNE MIESZKANIA | OBIEKTY PUBLICZNE

Podłogi CHÊNE to ponadczasowy klasyk, zawsze będą modne i nawet po latach wyglądają szlachetnie, a ślady użytkowania tylko dodają im uroku.



chene.pl



Chene podłoga z duszą



chenepodlogi



730 833 833

Tapety z serii Ophelia Noir to odważna propozycja graficzna, która będzie mocnym akcentem w aranżacji naszej przestrzeni.

**SPAGHETTI WALL**

*Energia wzorów  
niech ożywia  
nasze wnętrza!*

Inspiracją powstania kolekcji Cats stały się dawne dziecięce bajki odnalezione w starych rodzinnych księgach sięgających XVIII wieku, opowiadające magiczne, ponadczasowe historie.

**MARIO LUCA GIUSTI**

Stworzona we współpracy z Muzeum Guggenheima w Nowym Jorku i Kolekcją Peggy Guggenheim w Wenecji, kolekcja prezentuje modele inspirowane twórczością znanych artystów (Edgara Degasa, Paula Klee, Claude'a Moneta i Jacksona Pollocka), które po raz pierwszy pojawiły się w programie Swatch Art Journey.

**SWATCH**

W kolekcji Exotic Jungle autorstwa Simone Guidarelli natura eksploduje feerią roślin, kwiatów, liści i zwierząt. Efektem jest dywan o romantycznym charakterze, który poprzez unikatową reinterpretację potrafi uchwycić istotę tropikalnej egzotyki.

**ILLULIAN**



**JBL**



pl.jbl.com



# TOUR PRO 3

**DOŚWIADCZ BRZMIENIA  
JAK NIGDY WCZEŚNIEJ!**

Rosso Levanto to luksusowy marmur o intensywnie bordowym kolorze z charakterystycznym nieregularnym i gęstym żyłkowaniem. Wydobytany we włoskiej Ligurii, od lat ceniony jest w architekturze wnętrz za swoją wyrazistość. **DUNELM**

M A R M U R

# Kamień wszech czasów

Od starożytnych świątyń po nowoczesne wnętrza – marmur od mileniów zachwyca ludzi swoim niezwykłym rysunkiem.

tekst Monika Utnik



Kamieniołomy w Carrarze to słynne na całym świecie, używane od czasów rzymskich miejsce wydobycia marmuru kararyjskiego. Dziś można je zwiedzać. Czynne są również tunele (np. w Torano, Fantiscritti, Colonnacie), gdzie poznamy procesy obróbki marmuru.



Patera z marmuru wykonana została z marmuru Emperador, który występuje w różnych odcieniach brązu. **DUNELM**

Polerowana taca została wcześniej odpowiednio zaimpregnowana, marmur bowiem chłonie wszelkie płyny, szczególnie sok z cytryny i czerwone wino. **WESTWING**



Marmurowa podstawa tego stołu ma jedyne w swoim rodzaju złote metalowe paski. To pomysł na wizualne ocieplenie chłodnego kamienia. **LUX XU**



**M**armur jest jednym z najsłynniejszych i najszlachetniejszych materiałów na świecie. Od tysięcy lat powstawały z niego majestatyczne budowle i rzeźby. Dość wspomnieć o wielkich piramidach w Gizie, które oryginalnie pokryte były warstwą marmuru, a ich szczyt przykrywała złota blacha. Obłożone było tym materiałem również Koloseum – świadczą o tym liczne dziury w fasadzie. Gdyby nie marmur, który zdjęto z jego murów, nie istniałyby dzisiaj inne historyczne budynki w Rzymie, w tym Bazylika św. Piotra. Z marmuru jest zbudowany Partenon – pierwsza dorycka świątynia w Grecji w całości wykonana z marmuru, co świadczyło o bogactwie Aten. Największe złoża marmuru znajdują się we włoskiej miejscowości Carrara w Toskanii, na chorwackiej wyspie Brač oraz w stanie Parana w Brazylii. W dwóch pierwszych regionach wydobywa się marmur biały, natomiast z kamieniołomów w Brazylii – szary, bardzo rzadki niebieski i zielony.



Kinkiet z marmurową tarczą to niewielki element, który „zrobi” wnętrze. **WESTWING**



Lampy oferowane przez J-Adamas & Co są robione w Wielkiej Brytanii z litego mosiądzu, marmuru bądź alabastru oraz dmuchanego szkła. **J-ADAMS & CO**

Podświetlana wyspa kuchenna to zaskakujący pomysł wart przemyślenia! Brązowe żyły marmuru pięknie komponują się ze złotymi elementami. **MARMO ARREDO**

Marmur powstaje z wapieni, dlatego jego naturalny kolor to biel. Różne barwy i użyczkowania zależą od występujących w skałach innych minerałów, takich jak tlenki żelaza, miedź czy węgiel. Im mniej „zanieczyszczeń” znajduje się w skałach podczas formowania marmuru, tym jest on szlachetniejszy, dlatego kamień bez żadnej skazy był najbardziej pożądanym przez rzeźbiarzy.


Nie zawsze jednak tak było. W starożytnej Grecji marmurowe budynki i niektóre rzeźby były powszechnie malowane. Badania naukowe potwierdziły, że rzeźba Wenus z Milo, podobnie jak Partenon, miała naniesione kolorowe detale. Materiał, który dziś podziwiamy jako doskonały sam w sobie, był pokryty polichromią w intensywnych barwach, które niektórzy mogliby nazwać kiczowatymi. Uważano bowiem, że dodanie barwy nadawało rzeźbom bardziej realistyczny wygląd. Dopiero w renesansie biały marmur, niczym nieupiększony, stał się symbolem piękna i zdobył należyty mu status.

Dziś marmur uchodzi za bardzo ekskluzywny materiał. Jedną z jego odmian jest, najczęściej stosowany we wnętrzach, marmur Calacatta, ceniony za swój wygląd oraz wyraziste szare i złote żyły. Robi się z niego m.in. płyty na podłogę, blaty i wyspy kuchenne czy umywalki. Jednak marmurem rzadko już kiedy obkłada się fasady budowli (wyjątek może stanowić Opera w Oslo) i rzadko powstają z niego rzeźby, częściej dekoracje: misy czy patery. Odziedziczyliśmy za to niemalą spuściznę po przodkach, o którą warto dbać! 🍷



Marmur z powodzeniem nadaje się na podłogi. Tutaj: szachownica z białego i czerwonego kamienia.

**HYPERION TILES**



Ściana tej łazienki została wykonana z jednego marmurowego slabu, czyli grubej płyty. **MARMO ARREDO**

Marmur to synonim luksusu i szyku.  
Nie ma dwóch jednakowych bloków tego kamienia, co czyni go wyjątkowym.



Z mody do domu. Ubrania gwiazdy modelingu, Twiggy, były wzorem dla tkanin i obić. BOBBY BECK

Dla lat 60. XX wieku charakterystyczne były zarówno ciemne, wyraziste motywy, jak i te pastelowe.





Najczęściej stosowanymi kolorami w stylu retro są brązowy, niebieski, pomarańczowy i żółty. LIME LACE

# Śmiała dekada

Moda na lata 60. trwa. Ale dotyczy nie tylko mebli. To powrót do odważnych motywów na tkaninach i tapetach.

tekst **Monika Utnik**

**L**udziom zależy na tym, aby ich domy były równie modne jak ubrania, które noszą – napisał brytyjski magazyn „Ideal Home” w 1966 roku. Te same tkaniny, z których wówczas szycy sukienki czy spodnice, kobiety zapragnęły mieć w domu, w postaci zasłon czy tapicerek.

Na początku lat 60. XX wieku dominowały motywy geometryczne, ale wraz z nastaniem pop-artu i op-artu popularne stały się również wzory organiczne i psychodeliczne, a ich kolory nabrały wyrazistości. Pojawiły się fale, które sprawiały wrażenie ruchu, drgające drobne trójkąty lub paski, romby i szachownice.

Na Zachodzie modne były tkaniny wykonywane metodą drippingu, stosowaną m.in. przez artystę Jacksona Pollocka, która polegała na spontanicznym wylewaniu farby na płótno, co pozwalało uzyskać niespodziewane efekty. W Polsce doby PRL-u takie abstrakcyjne tkaniny kojarzyły się z nowoczesnością i wolnością twórczą. Każdy najdrobniejszy przejaw nowości i postępowości był dla ludzi na wagę złota. Odzew artystek tkanin, takich jak Alicja Wyszogrodzka czy Krystyna Policzkowska, był natychmiastowy. Na materiałach użytkowych pojawiały się niefiguralne motywy. Znalazły się wśród nich na przykład tak zwane pikasiaki, które najczęściej łączy się z wazonami, ale na tkaninach również miały duże powodzenie. Osobną grupę stanowiły stylizowane zwierzęta i rośliny.

Dzisiaj wraca moda na retro i nie dotyczy to wyłącznie mebli. Główną rolę grają wykonywane współcześnie tapety we wszelkie motywy z lat 60. XX wieku. Dużym zainteresowaniem cieszą się również dywany oraz tkaniny na poduszki i zasłony. O ile można jeszcze znaleźć wiele autentycznych mebli, o tyle oryginalnych tkanin jest niewiele, a nawet wcale. Dysponują nimi tylko muzea. Jediną szansą jest wyszperać skrawki materiałów u babci na strychu. ●



We wnętrzach doby PRL-u pojawiały się abstrakcyjne i organiczne motywy. ATKIN AND THYME



Wzory geometryczne należy stosować oszczędnie, żeby nie zaburzyć równowagi wnętrza. WE LIVE CUSHIONS

zdjęcia materiały prasowe

# Wizjoner z *Danii*

Projekty Venera Pantona na zawsze zmieniły myślenie o designie. Pokazały, że może on być nie tylko funkcjonalny, ale też kolorowy i pełen emocji.

tekst **Monika Utnik**

Panton Chair było pierwszym na świecie nowoczesnym krzesłem wykonanym z jednego kawałka materiału – polipropylenu. Jego płynna rzeźbiarska forma na stałe wpisała się w historię designu. **VITRA**

Słynny duński designer przełamywał stereotypy i bawił się konwencjami.

zdjęcia [verner-panton.com](http://verner-panton.com)



Lampa Pantop powstała w 1980 roku. Jej klosz w kształcie dzwonka został wykonany z lakierowanego, tłoczonego metalu. **VERPAN**

Verner stał się ikoną epoki. Do dziś inspiruje twórców, którzy mają odwagę eksperymentować z materiałami i formą.

**G**łównym celem mojej pracy jest zachęcanie ludzi do korzystania z wyobraźni. Większość z nich spędza życie w ponurym, szaro-beżowym konformizmie, panicznie bojąc się używania kolorów – powiedział kiedyś Verner Panton. 13 lutego przypada stuletnia rocznica jego urodzin – artysty, który uczynił nasze otoczenie bardziej ekscytującym i barwnym.

Idąc pod prąd oraz ignorując wszelkie trendy, Verner Panton należał do grona najwybitniejszych i najbardziej innowacyjnych projektantów działających w drugiej połowie XX wieku. Enfant terrible duńskiego designu, futurysta i wizjoner, znany był ze swojej awangardowej twórczości i licznych eksperymentów z materiałami, z kształtami, a przede wszystkim – z kolorem. Przez całą karierę przekonywał, że kolor ma kluczowe znaczenie i funkcję w projektowaniu, a także powinien być wykorzystywany jako narzędzie wzbogacające codzienne życie. Verner całym sercem kochał wyraziste barwy. – Pamiętam kolacje, które jedliśmy w naszym domu w Danii w czerwonej jadalni – wspomina córka projektanta, Carin Panton von Halem. – Była ona w bardzo ciepłym odcieniu czerwieni, który tworzył miłą atmosferę. Mój ojciec miał obrus, świece, kwiaty, a nawet talerze w kolorze czerwonym. Zresztą czerwień była dla niego czymś wyjątkowym. Pierwszą pracą, jaką dostał po studiach, była rozbudowa restauracji, której najemcą był mój dziadek. Znajdowała się ona na wyspie Fionia, gdzie ludzie byli bardzo konserwatywni. W tym wnętrzu ojciec użył pięciu odcieni czerwieni. Czerwone były stroje kelnerów, czerwona okładka menu, czerwone obrusy. Ludzie wchodzili oszołomieni – opowiada Carin. – Zajazd nazwali Czerwonym Rubinem. Mój ojciec wierzył, że kolory mogą wywoływać emocje.



Ikoniczna i jedna z najbardziej znanych lamp wszech czasów, Flowerpot, zaprojektowana została przez Vernera Pantona w 1968 roku. Jest symbolem hippisowskiego ruchu „Flower Power” i zerwania z konwencjami. **&TRADITION**



Lampa Wire (druciana) skonstruowana jest na bazie drutu. Dzięki ażurowemu po części kloszowi nie tłumi światła, lecz tworzy ciekawe efekty na ścianach. Występuje w trzech różnych wielkościach. **VERPAN**

Lampa Fun 1VM. Wielu uważa kolekcję Fun za jedno z największych arcydzieł Venera Pantona w dziedzinie projektowania oświetlenia. Ma stalową nierdzewną konstrukcję i zawieszki z masy perłowej. Występuje w wersji podłogowej, stołowej i wiszącej. **VERPAN**



## Verner Panton

Verner Panton (1926-1998) to jeden z najśłynniejszych projektantów i architektów z Danii, który wywarł ogromny wpływ na design XX wieku. Był uważany za prowokatora łamiącego zasady duńskiej tradycji projektowania. Tworzył innowacyjne projekty, w których zamiast naturalnych materiałów wykorzystywał m.in. tworzywa sztuczne i którym nadawał żywe kolory. Jako pierwszy stworzył krzesło wykonane z jednego kawałka plastiku – Panton Chair.



Sofa Easy to wyjątkowy projekt Venera Pantona z 1963 roku, który został ponownie wprowadzony do oferty przez firmę Verpan. Sofa ma okrągły kształt z czterema oparciami w kształcie litery „U”, co tworzy cztery indywidualne miejsca do siedzenia. **VERPAN**

Panton ukończył architekturę w Królewskiej Duńskiej Akademii Sztuk Pięknych w Kopenhadze, a w latach 1950-52 jego mentorem został sam Arne Jacobsen. Po ukończonym stażu Verner poszedł własną drogą. Dał się poznać jako artysta, który prowokuje: w 1958 roku na targach meblowych Fredericia wystawił swoje meble, wieszając je do góry nogami pod sufitem stoiska. Szokował stosowanymi materiałami i kolorami. Jego niestandardowe podejście do designu ujawniło się w projekcie Panton Chair, które – jako pierwszy designer na świecie – wykonał z jednego kawałka plastiku. Eksperymentował również przy projektach Wire Stool (stołek z drutu) oraz Cone Chair i Heart Cone Chair (oba zostały wykonane z tapicerowanej giętej blachy). Krzesła miały niekonwencjonalne oparcia i nogi, a lampy, które również tworzył, oryginalne kształty, co w latach 50. budziło niemalą konsternację.

W latach 60. i 70. zaczął projektować całe przestrzenie, swego rodzaju immersyjne wnętrza, w których królowały barwne hipnotyczne wzory tekstyliów oraz futurystyczne projekty mebli i oświetlenia.

Verner obdarzony był wyjątkowym wyczuciem kolorów. Miały one budzić radość i poprawiać jakość życia. Ta moc kolorów właśnie już na zawsze będzie się kojarzyć z nazwiskiem Panton. – Mam szczęście, że każdego dnia otaczają mnie idee i filozofie mojego ojca, przypominające mi o jego wyrafinowanym poczuciu humoru i wizji – mówi Carin. – Myśl o jego setnych urodzinach wydaje się surrealistyczna. W moich wspomnieniach pozostaje kreatywnym, młodym i nieskończenie ciekawym człowiekiem, którym zawsze był i jest. Czuję głęboką dumę, że jego kreatywność wciąż trwa sto lat po jego narodzinach. ●

Nazwa krzesła Cone Chair wywodzi się bezpośrednio z jego kształtu – korpus ma formę odwróconego stożka. Ten wyjątkowo wygodny fotel jest zamontowany na eleganckiej obrotowej podstawie ze stali nierdzewnej.  
**VITRA**



Nazwa krzesła Heart Cone wzięła się od wyrazistej sylwetki siedziska w kształcie serca. Krzesło miało oryginalnie czerwone obicie. Verner Panton zaprojektował je w 1958 roku dla restauracji Kom-igen, której najemcą był jego ojciec. We wnętrzu zastosował pięć odcieni koloru czerwonego, a żeby oddzielić dwie sale restauracji, opracował elastyczny system tkanin o geometrycznych wzorach, zwisających z sufitu. **VITRA**



Celem Vernera Pantona było zaprojektowanie wielofunkcyjnego, mobilnego mebla, który sprawdzi się w wielu sytuacjach. W 1963 roku powstał stolik Barbo z trzema praktycznymi szufladami wykonany z formowanej płyty mdf. **VERPAN**



# Delikatną linią

W królestwie mebli wykonanych z giętego drewna pojawił się niespotykany model. Krzesło Riso swoją formą nawiązuje do tradycji, ale jest na wskroś nowoczesne.

tekst Anna Grużewska

**O**d blisko 150 lat marka FAMEG kontynuuje niezwykle rzemiosło autorstwa Michaela Thoneta i tworzy ponadczasowe meble dla pokoleń. Jednak w jej rodzinie pojawił się nowy model krzesła, wykonany na bazie metalowej ramy. O genezę powstania Riso zapytaliśmy jego projektantów ze studia Pawlak & Stawarski: – FAMEG od zawsze kojarzy się z krzesłami – i nie bez powodu. Od 1881 roku fabryka konsekwentnie rozwija kompetencje w obszarze mebli z giętego drewna, a doświadczenie w kształtowaniu miękkich linii i dopracowanych proporcji stało się jednym z najmocniejszych elementów tożsamości marki. To właśnie na tym fundamencie budujemy kolejne kroki rozwoju oferty.

W ostatnich latach wyraźnie widać, że klienci potrzebują mebli o metalowej konstrukcji. Są one lżejsze wizualnie, bardziej uniwersalne, często lepiej wpisujące się w nowoczesne wnętrza. To naturalny kierunek, który nie stoi w sprzeczności z DNA FAMEG, tylko pozwala je rozszerzyć. Gięte profile metalowe dają możliwość uzyskania miękkich, przyjaznych krzywizn stelaża, bardzo spójnych z estetyką marki, która od dekad z powodzeniem gnie elementy drewniane.

Dobrym przykładem takiego podejścia jest rodzina mebli Riso, przyjęta przez klientów z dużą sympatią. Połączenie metalu z tapicerką pozwala osiągnąć ciekawy balans: z jednej strony lekkość i precyzję konstrukcji, z drugiej ciepło materiału oraz komfort użytkowania. 🌱



## Pawlak & Stawarski

Autorskie studio projektowe założone w 2014 roku przez Bartłomieja Pawlaka i Łukasza Stawarskiego. Obaj ukończyli wzornictwo przemysłowe na Uniwersytecie Artystycznym w Poznaniu, dziś pracują w macierzystej uczelni. Realizują projekty z zakresu wzornictwa, projektowania mebla, grafiki, wnętrz i wystaw. W pracy łączą różne temperamenty oraz indywidualne doświadczenia. Ich projekty wyróżnia oryginalność stosowanych rozwiązań oraz dopracowanie funkcji i detalu. Za swoją pracę byli wielokrotnie nagradzani w kraju i za granicą.

Miękkie, owalne formy tworzą meble przyjemne w odbiorze, a ich wyszukane linie nadają im elegancji i szyku.

To wygodne, eleganckie i jednocześnie lekkie wizualnie meble. Ich konstrukcja zbudowana jest na bazie metalowej ramy, na której zawieszono duże tapicerowane płaszczyzny dające wyjątkowy komfort użytkowania.

# Architektura w ruchu

Shigeru Ban i siła odpowiedzialnego projektowania.

W Muzeum Sztuki i Techniki Japońskiej Manggha w Krakowie trwa wystawa poświęcona twórczości Shigeru Bana – jednego z najważniejszych współczesnych architektów, laureata Nagrody Pritzkera. To opowieść o architekturze odważnej, innowacyjnej i głęboko zaangażowanej społecznie, która łączy eksperyment materiałowy z realną odpowiedzialnością na potrzeby świata.

tekst **Anna Grużewska**

**S**higeru Ban, japoński architekt i laureat Nagrody Pritzkera, najbardziej prestiżowego wyróżnienia w świecie architektury, należy do grona twórców, którzy konsekwentnie redefiniują rolę architektury we współczesnym świecie. W Muzeum Sztuki i Techniki Japońskiej Manggha w Krakowie trwa wystawa poświęcona jego twórczości „Shigeru Ban. Architektura i działania społeczne” (czynna do 3.05.2026 r.). Ekspozycja ukazuje pełne spektrum dorobku Shigeru Bana: od willi dla najzamożniejszych inwestorów i siedzib międzynarodowych korporacji, przez obiekty kultury i projekty wystawieni-  
nicze, aż po realizacje odpowiadające na dramatyczne potrzeby społeczne wynikające z trzęsień ziemi, konfliktów zbrojnych i kryzysów humanitarnych. Szczególną uwagę zwraca innowacyjne podejście do materiałów, zwłaszcza drewna i tektury,

oraz nowatorskie rozwiązania konstrukcyjne, które zaskakują zarówno złożonością, jak i radykalną prostotą. Relacje przestrzenne w projektach Shigeru Bana są czytelne, a zarazem pełne napięć, zawsze podporządkowane człowiekowi i jego doświadczeniu.

Na wystawę składają się oryginalne makiety przywiezione z Japonii i Francji, rekonstrukcje wybranych realizacji, a także liczne rysunki, fotografie, diagramy i tabele, które pozwalają prześledzić proces projektowy architekta. Całość tworzy wielowątkową narrację o architekturze jako narzędziu innowacji, empatii i odpowiedzialności.

Pracownia Shigeru Ban Architects działa w trzech miastach: Tokio, Paryżu i Nowym Jorku. Sam architekt kształcił się w Stanach Zjednoczonych – w Southern California Institute of Architecture w Los Angeles oraz Cooper Union School of

zdjęcia materiały prasowe, Hiroyuki Hirai

Mt. Fuji World Heritage Centre, Japonia. Centrum Dziedzictwa Światowego Góry Fuji wyróżnia się odwróconą stożkową bryłą, której konstrukcja z kratownicy z drewna cyprysowego nawiązuje do sylwetki góry i malowniczo odbija się w tafli stawu u jej podnóża. Architektura budynku w symboliczny sposób dialoguje z krajobrazem, podkreślając wyjątkowy charakter miejsca.



Architecture w Nowym Jorku i od lat łączy praktykę projektową z działalnością dydaktyczną. Jego droga zawodowa jest silnie naznaczona współpracami, które stały się źródłem inspiracji i rozwoju. Wśród mistrzów Shigeru Bana znajdują się Arata Isozaki, twórca krakowskiego Muzeum Manggha, oraz Frei Otto, pionier lekkich, nowatorskich struktur. Ban współpracuje także bezpośrednio z lokalnymi społecznościami, dla których projektuje. Powołana przez niego organizacja Voluntary Architects Network reaguje na sytuacje kryzysowe na całym świecie, realizując projekty społeczne we współpracy z ludźmi żyjącymi na terenach dotkniętych katastrofami.

Zaangażowanie społeczne architekta prowadzi również do zacieśnienia relacji z Polską. W odpowiedzi na skutki rosyjskiej wojny przeciwko Ukrainie w jedenastu miejscach w Polsce wdrażany jest opracowany w jego pracowni system Paper Partition System, a elementy tego rozwiązania trafiają także do dwunastu lokalizacji w Ukrainie. Tekturowe rury wykorzystane w systemie zostały podarowane przez polski oddział firmy Corex, a w realizację projektu zaangażowało się ponad 150 osób z Polski i z zagranicy. Zasłony wysłane do Ukrainy przekazują liczne osoby prywatne i instytucje, a zespół Jerzego Łątki z Politechniki Wrocławskiej prowadzi prace badawczo-wdrożeniowe nad kolejnymi projektami Shigeru Bana.

Wystawa w Muzeum Manggha jest jednym z najważniejszych wydarzeń architektonicznych sezonu. Jej przemyślana forma, za którą odpowiadają kuratorzy Dominik Lisik i Hubert Trammer przy wsparciu merytorycznym Krzysztofa Ingardena, oraz bogactwo prezentowanych treści sprawiają, że jest ona równie interesująca dla profesjonalistów, jak i dla szerokiej publiczności, oferując rzadką okazję do spotkania z architekturą, która nie tylko zachwyca formą, lecz także realnie zmienia świat. 🌍



## Shigeru Ban

Urodzony w 1957 roku w Tokio. Architekturę studiował w Stanach Zjednoczonych. Pracę jako architekt rozpoczął w 1982 roku w pracowni Araty Isozakiiego. W 1985 roku założył pracownię Shigeru Ban Architects. W 1995 roku został konsultantem Wysokiego Komisarza Narodów Zjednoczonych do spraw Uchodźców (UNHCR), a także założył organizację Voluntary Architects' Network (VAN).

Muzeum Sztuki Simose w Hiroszimie. Ten wyjątkowy obiekt, nagrodzony tytułem „najpiękniejszego muzeum na świecie” w konkursie Prix Versailles, jest wyrazem konsekwentnego dążenia do łączenia tradycyjnego japońskiego piękna z nowoczesnymi rozwiązaniami konstrukcyjnymi. Na uwagę zasługują galerie unoszące się nad wodzie oraz imponująca drewniana konstrukcja, która stanowi subtelny hołd dla japońskiego dziedzictwa kulturowego.



## Między stabilizacją a renesansem. **Polski rynek sztuki i triumf klasyków**



Jacek Malczewski (1854 -1929), „Rzeczywistość”, 1908, olej, płótno, 115 x 209 cm, DESA Unicum, sprzedane za 18 500 000 zł (22 200 000 zł z opłatą aukcyjną).

Po latach dynamicznych wzrostów i gwałtownych wahań polski rynek aukcyjny wszedł w fazę wyczekiwanej równowagi. Stabilizacja obrotów idzie dziś w parze z niezwykłym ożywieniem zainteresowania klasycznym malarstwem – od Boznańskiej i Chełmońskiego po monachijszczyków – które jednocześnie przyciąga tłumy do muzeów i ustanawia nowe rekordy aukcyjne.

tekst **Anna Grużewska**

Jeszcze kilka lat temu polski rynek aukcyjny funkcjonował w rytmie euforii. Rekordowy, pandemiczny 2021 rok przyniósł dynamiczne wzrosty, gwałtowne licytacje i poczucie, że sztuka stała się jednym z najatrakcyjniejszych aktywów inwestycyjnych. Po tym okresie przyszło jednak nieuniknione wyhamowanie, a następnie korekta, która dla wielu uczestników rynku była testem odporności. Dziś można już powiedzieć, że ten sprawdzian został zdany. Rynek osiągnął długo oczekiwaną równowagę, a jego wartość ustabilizowała się na poziomie przekraczającym 400 milionów złotych rocznie. Stabilizacji wartości towarzyszy wyraźny wzrost aktywności. W 2025 roku wystawiono na aukcjach około 50 tysięcy dzieł sztuki, z czego aż 24 tysią-



Hipolit Lipiński (1846 - 1884 ), „Zupa rumfordzka przed kościołem św. Katarzyny w Krakowie”, 1883, DESA Unicum, sprzedane za 4 200 000 zł.



Józef Brandt (1841-1915), „Z dzikich pól”, ok. 1895, olej, płótno, 45,6 x 60,7 cm AGRA-ART, sprzedane za 830 000 zł.

ce znalazły nabywców, co oznacza wzrost skuteczności sprzedaży o 19% rok do roku. Zwiększyła się również liczba samych wydarzeń aukcyjnych – aż o 15% – co przełożyło się na rekordowe 568 aukcji w skali roku. Rynek utrzymuje więc podobny poziom obrotów, ale przy znacznie większym nakładzie pracy domów aukcyjnych i galerii, intensyfikujących rozmowy z kolekcjonerami i sprzedającymi oraz przygotowujących coraz obszerniejsze katalogi.

„W 2025 roku polski rynek dzieł sztuki nieznacznie przekroczył wartość 400 milionów złotych, pozostając na niezmiennym poziomie już trzeci rok z rzędu. Za taką stabilizacją stoi jednak większy wysiłek i większy nakład pracy wykonany przez domy aukcyjne i galerie. Aż o 5 tysięcy wzrosła liczba oferowanych dzieł sztuki, przekraczając rekordowe 50 tysięcy obiektów wystawianych na aukcjach na przestrzeni całego roku. Połowa z tych dzieł znalazła nabywców, co również jest wynikiem o blisko 20% wyższym niż rok wcześniej.

## NIE PRZEOCZ AUKCJI

### 12 lutego

Zakopane, Zakopane!,  
DESA Unicum, Warszawa, [desa.pl](http://desa.pl)

### 14 lutego

9 Aukcja Sztuk Pięknych. XX/XXI,  
Sopocki Dom Aukcyjny, Galeria w Sopocie, [sda.pl](http://sda.pl)

### 25 lutego

Aukcja Malarstwa Polskiego, Sopocki Dom Aukcyjny,  
Galeria w Warszawie, [sda.pl](http://sda.pl)

### 26 lutego

Design. Piękno z natury,  
DESA Unicum, Warszawa, [desa.pl](http://desa.pl)

Polski rynek sztuki osiągnął długo oczekiwaną równowagę, a jego wartość ustabilizowała się na poziomie przekraczającym 400 milionów złotych rocznie.



Henryk Siemiradzki (1843-1902), „Parnas” (Projekt Kurtyny Teatru Miejskiego we Lwowie), 1900, olej, płótno dublowane, 91 x 147 cm, POLSWISS ART, sprzedane za 5 100 000 zł.

Można powiedzieć, że obserwowana jest większa intensywność i rosnące zaangażowanie zarówno ze strony kolekcjonerów, jak i firm działających na rynku. Może mieć to pozytywny wpływ na prognozy na 2026 rok” – komentuje Rafał Kamecki, prezes portalu Artinfo.pl.

Równoległe z aukcyjną stabilizacją obserwujemy bezprecedensowy renesans zainteresowania klasycznym malarstwem przełomu XIX i XX wieku. Tłumy widzów szturmowały muzea, a wystawy Boznańskiej i Chełmońskiego były rekordy frekwencji. Ekspozycja „Józef Chełmoński 1849–1914” w Muzeum Narodowym w Poznaniu przyciągnęła 120 tysięcy osób, stając się najchętniej odwiedzaną wystawą w historii placówki, a w Warszawie obejrzało ją aż 208 tysięcy widzów – więcej niż niegdysiejszy rekord Picassa.

Krakowskie Muzeum Narodowe zdecydowało się nawet na bezprecedensowe otwarcie galerii w poniedziałki, by sprostać zainteresowaniu publiczności. Równie silnie rezonują dziś portrety Olgi Boznańskiej, których psychologiczna głębia i subtelny niepokój okazują się zaskakująco aktualne dla współczesnych odbiorców.

To muzealne poruszenie znajduje swoje odbicie na rynku. Rekordowa sprzedaż „Rzeczywistości” Jacka Malczewskiego za 22,2 mln zł w DESA Unicum potwierdziła, że polskie malarstwo modernizmu i Młodej Polski stało się nie tylko obiektem narodowej dumy, ale także prestiżową i pożądaną inwestycją. Duch Monachium powrócił również w kolekcjach prywatnych. Specjalna aukcja w Desie Unicum, prezentująca londyński zbiór malarstwa monachijczyków, pokazała, jak trwały był wpływ tej kolonii artystycznej na polską sztukę. W świecie przesyconym obrazami cyfrowymi klasyczne malarstwo jawi się dziś jako źródło autentyczności i wspólnotowych emocji, a polski rynek sztuki, po próbie ostatnich lat, wydaje się dobrze przygotowany na kolejny etap rozwoju. 🎨



Tadeusz Kantor (1915-1990), „Przestrzeń parasolowata i figury”, ok. 1948, olej, płótno, 113,5 x 90 cm, POLSWISS ART, sprzedane za 1 350 000 zł.



Alfred Lenica (1899 – 1977), „Farba w ruchu”, 1949, tempera, tektura, 70 x 100,5 cm, Polski Dom Aukcyjny, sprzedane za 840 000 zł.

Rok 2025 był przede wszystkim okresem stabilizacji po dynamicznych zmianach, które rynek sztuki przeszedł w ostatnich latach. W tym czasie wyraźnie umocniła się pozycja sztuki dawnej („Rzeczywistość” Jacka Malczewskiego ustanowiła nowy rekord na polskim rynku). Jednocześnie coraz większą uwagę przyciągała sztuka współczesna, szczególnie twórczość artystek – czemu w DESA Unicum nadaliśmy rytm poprzez uruchomienie platformy Sztuka Kobiet. To właśnie w ostatnim kwartale mogliśmy obserwować rekordowe transakcje na prace takich artystek jak Maria Jarema, Teresa Pągowska czy Halina Wrzeszczyńska. Wysokie ceny w 2025 roku osiągały dzieła najwyższej klasy, o tzw. statusie muzealnym, których obecność na rynku ma zawsze wymiar wykraczający poza sam wynik aukcyjny. Symbolicznym przykładem była sprzedaż „Rzeczywistości” Jacka Malczewskiego – obrazu o fundamentalnym znaczeniu dla polskiej historii sztuki, który poprawił własny rekord, osiągając cenę

22,2 miliona złotych. Warto również wspomnieć o aukcji prac Tadeusza Kantora – podczas listopadowych aukcji aż trzy obrazy tego wybitnego artysty przekroczyły granicę miliona złotych. Należy odnotować niezwykle popularność aukcji kolekcji. Łączne obroty na aukcjach dzieł, m.in. z kolekcji Wojciecha Fibaka, międzynarodowej kolekcjonerki Stefanii Vaselli Pigi oraz zbioru malarstwa monachijskiego z kolekcji prywatnej w Londynie, osiągnęły blisko 30 milionów złotych. Patrząc na 2026 rok oczekujemy dalszego stabilnego i ewolucyjnego rozwoju, który sprzyja budowaniu zaufania, czyli fundamentu dojrzałego rynku sztuki. Obserwujemy zmiany przede wszystkim w sposobie podejmowania decyzji przez kolekcjonerów. Rosnące zainteresowanie twórczością artystek oraz gotowość kolekcjonerów do otwierania swoich zbiorów i wprowadzania ich na rynek pokazują, że rynek sztuki zaczyna funkcjonować w bardziej dojrzałym obiegu.

Z D A N I E M E K S P E R T A



### Małgorzata Nitner

Dyrektor Departamentu Sprzedaży w DESA Unicum

# Warto zobaczyć

Polecamy najciekawsze wystawy,  
które odbywają się w lutym  
w polskich galeriach i muzeach.

tekst **Anna Grużewska**

## Monachium w Lublinie

„Monachijczycy. Gierymscy, Stryjeńska, Wierusz-Kowalski, Chelmoński i inni”, do 8.03. 2026 r., Muzeum Narodowe w Lublinie, zamek-lublin.pl

Monachijska kolonia artystyczna była pierwszym profesjonalnym środowiskiem polskich twórców za granicą oraz ważnym etapem w modernizacji polskiej sztuki i budowaniu nowoczesnej tożsamości narodowej. Wystawa na Zamku Lubelskim przybliży dorobek polskich malarzy pobierających naukę w stolicy Królestwa Bawarii. Jej celem jest prezentacja złożonego środowiska monachijskiego i jego znaczenia

dla kształtowania nie tylko nowych nurtów w sztuce europejskiej, ale też ówczesnych relacji pomiędzy różnymi środowiskami artystycznymi. Ekspozycja obejmie ponad 250 dzieł malarskich autorstwa 67 wybitnych artystów, w tym: Teodora Axentowicza, Adama Chmielowskiego, Ludomira Benedyktowicza, Olgi Boznańskiej, Józefa Brandta, Maurycyego Gottlieba czy braci Gierymskich. Szczególną część ekspozycji stanowić będą obrazy wypożyczone z Muzeum Polskiego w Rapperswilu.

**Na zdjęciu: przestrzeń wystawy, fot. Maciej Niećko, Muzeum Narodowe w Lublinie**





## Motywy, wzory i kolory Alicji

„Alicja Wyszogrodzka. Polskie Projekty Polscy Projektanci”, Muzeum Miasta Gdyni, do 22.02.2026 r., muzeumgdynia.pl

Alicja Wyszogrodzka (ur. 1928) była cenioną projektantką tkanin dekoracyjnych, użytkowych i odzieżowych, ilustratorką i malarką, a także eksperymentatorką, badaczką i specjalistką z zakresu technologii druku na tkaninie. W Muzeum Miasta Gdyni trwa pierwsza monograficzna wystawa prezentująca dorobek projektantki. W pionierski sposób przedstawiono proces twórczy Wyszogrodzkiej, od pomysłów i inspiracyjnych szkiców, przez projekty, po gotowe produkty wytwarzane przemysłowo, powstałe w Instytucie Wzornictwa Przemysłowego w Warszawie i w Centralnym Biurze Wzornictwa Przemysłu Lekkiego w II poł. XX wieku.

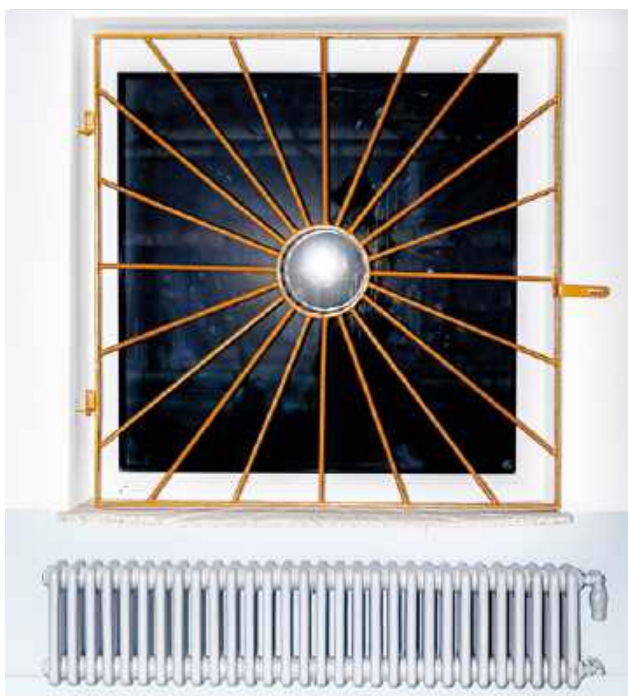
**Na zdjęciu: przestrzeń wystawy „Alicja Wyszogrodzka. Polskie Projekty Polscy Projektanci”, fot. Jan Rusek**

## Spotkanie artystów

„Łukasz Stokłosa. Lśnienie”, Zamek Królewski w Warszawie, do 27.09.2026 r., [www.zamek-krolewski.pl](http://www.zamek-krolewski.pl)

Wystawa obrazów Łukasza Stokłosa w Zamku Królewskim w Warszawie stanowi namysł nad malarstwem historycznym prezentowanym w zamkowych wnętrzach. To spotkanie dwóch sposobów opowiadania o przeszłości. Z jednej strony mamy monumentalne narracje XIX wieku Jana Matejki, z drugiej – spokojne, pozbawione postaci obrazy współczesnego twórcy. Razem tworzą przestrzeń do zastanowienia się nad tym, jak dziś patrzymy na historię i jaką rolę odgrywają obecnie dawne rezydencje władców. Dwadzieścia dziewięć prac Stokłosa można zobaczyć w wybranych wnętrzach na trasie zwiedzania Zamku Królewskiego, m.in. w Pokojach Matejkowskich.

**Na zdjęciu: przestrzeń wystawy „Łukasz Stokłosa. Lśnienie”, Zamek Królewski w Warszawie**



## Odpoczynek przy sztuce

„Żyjnia” wystawa-sytuacja, sezon zimowy do 19.03.2026 r., BWA Wrocław, [bwa.wroc.pl](http://bwa.wroc.pl)

Żyjnia to wyjątkowe miejsce, w którym sztuka ma służyć wytchnieniu. Umożliwi ono odpoczynek i swobodny odbiór sztuki, ale pozwoli też doświadczać jej na różne sposoby, uruchamiając wyobraźnię i zmysły. Samo słowo „żyjnia”, jednocześnie retro i futurystyczne, pojawiło się w latach 60. XX wieku jako tłumaczenie angielskiego „living room”. Inaugurująca tę przestrzeń dwunastomiesięczna wystawa-sytuacja o tej samej nazwie przypomina żywy organizm, poddawany wewnętrznym rytmom regeneracji i rozpadu oraz cyklom przyrody. Zimową odsłonę Żyjni przygotowuje ponad 20 artystów i artystek, których do współpracy zaprosiła Katarzyna Roj, autorka koncepcji miejsca i dyrektorka programowa BWA Wrocław Galerii Sztuki Współczesnej.

**Na zdjęciu: Żyjnia, fot. Karol Pałka**

# Świat Podłóg. Rodzinna historia zapisana w drewnie

Ta opowieść zaczęła się w rodzinie od pracy rąk, od drewna i od odpowiedzialności za to, co trafia do czyjegoś domu. Dziś kontynuuje ją i rozwija syn założyciela.

opracowanie Anna Grużewska

**T**rzydzieści cztery lata temu Adam Dąbrowski rozpoczął działalność związaną z drewnem – materiałem wymagającym wiedzy, cierpliwości i szacunku. Początki były dalekie od dzisiejszych showroomów. Firma zajmowała się produkcją boazerii sosnowej i mozaiki dębowej, a sprzedaż odbywała się w prosty, bezpośredni sposób – na skrzyżowaniu ulic Czerniakowskiej i Bartyckiej w Warszawie. Liczyła się rozmowa, uczciwość oraz zaufanie. Kolejnym etapem był niewielki wynajmowany sklep przy ulicy Bartyckiej. To tam zdobywano doświadczenie, uczono się rynku i potrzeb klientów. Rozwój następował stopniowo, bez pośpiechu i bez skrótów. Każdy kolejny krok był naturalną konsekwencją wcześniejszej pracy. Z czasem zmieniał się asortyment. Klasyczne rozwiązania

ustępowały miejsca nowoczesnym podłogom drewnianym, a później także winylowym. Zmieniały się wnętrza i style życia, ale jedno pozostało niezmiennie: przekonanie, że podłoga powinna być dopasowana do codzienności – do dziecięcych kroków, domowego rytmu i realnego użytkowania. Dziś firmę prowadzi Paweł Dąbrowski, syn założyciela. Kontynuując rodzinne wartości, rozwija markę w nowoczesnym kierunku. Świat Podłóg to obecnie 10 salonów sprzedaży w Warszawie, profesjonalne showroomsy oraz bliska współpraca z architektami i projektantami wnętrz. Nadal jednak najważniejsze pozostaje to, co było fundamentem od początku – doświadczenie, rozmowa i odpowiedzialność za efekt końcowy. To historia, która nie wydarzyła się z dnia na dzień. Powstawała powoli z czasu, doświadczenia i szacunku do drewna. Tak jak dobra podłoga, która ma służyć przez lata. 🌲





W części oficjalnej głos zabrali: Karolina Karwowska-Gajewska – Prezesa Zarządu Deer Design, Jagoda Zdrojewska-Bochowicz – Prezesa DDB Design & Build oraz Krzysztof Książkiewicz – Dyrektor Sprzedaży i Członek Zarządu Deer Design.

## Deer Design łączy ludzi, idee i inwestycje

Nowy showroom Deer Design na warszawskiej Woli to nie tylko imponująca ekspozycja, ale przede wszystkim miejsce rozmów, decyzji i realnych doświadczeń materiału, przestrzeni oraz relacji biznesowych.

tekst **Anna Grużewska**


W warszawskim kompleksie Wola Retro przy ul. Skierniewickiej 16/20 odbyło się uroczyste otwarcie nowego showroomu Deer Design – przestrzeni zaprojektowanej z myślą o znacznie szerszej roli niż klasyczna ekspozycja wnętrz. To miejsce spotkań z klientami, inwestorami i partnerami biznesowymi z branży nieruchomości, w którym proces projektowy nabiera realnego, namacalnego wymiaru. Koncepcja showroomu wyraźnie odchodzi od schematu tradycyjnej prezentacji produktów. Poszczególne strefy podporządkowano etapom współpracy z klientem – od pierwszej inspiracji, przez wybór standardów wykończenia, aż po finalne ustalenia dla konkretnych inwestycji mieszkaniowych i deweloperskich. Sercem przestrzeni jest rozbudowana wzorcownia, w której setki próbek materiałów, frontów meblowych, wykończeń podłóg i armatury można porównywać „na żywo”, bez pośrednictwa ekranu. Showroom zaprasza do pracy warsztatowej: komfortowe strefy spotkań sprzyjają rozmowom, burzom mózgowi i szybkiemu przechodzeniu od planu funkcjonalnego do gotowego rozwiązania

widocznego na ekspozycji. To właśnie ten bezpośredni kontakt z produktem i technologią organizatorzy wskazują jako kluczową wartość nowego miejsca. Otwarcie showroomu miało wyraźnie relacyjny charakter. Wydarzenie stało się platformą networkingu i budowania długofalowych partnerstw, szczególnie z deweloperami. Wśród zaproszonych gości znaleźli się przedstawiciele firm deweloperskich, rynku nieruchomości oraz instytucji finansowych – funduszy i banków. Program wieczoru łączył możliwość swobodnego zwiedzania przestrzeni z prezentacjami poszczególnych stref oraz rozmowami prowadzonymi w mniejszych, nieformalnych grupach. Goście mogli testować funkcjonalność kuchni pokazowych, porównywać różne koncepcje łazienek i doświadczyć jakości starannie wyselekcjonowanej oferty Deer Design, a elegancka oprawa muzyczna dodatkowo podkreślała komfortowy charakter spotkania. W części oficjalnej głos zabrali Karolina Karwowska-Gajewska, Prezesa Zarządu Deer Design, Jagoda Zdrojewska-Bochowicz, Prezesa DDB Design & Build, oraz Krzysztof Książkiewicz, Dyrektor Sprzedaży i Członek Zarządu Deer Design. W swoich wystąpieniach podkreślali znaczenie zaufania i jakości dialogu w długich procesach inwestycyjnych oraz ideę showroomu jako miejsca regularnych spotkań z partnerami. Zwracano uwagę na to, jak bardzo zmienia się rozmowa o projekcie, gdy decyzje można podejmować w oparciu o konkretne materiały, technologie i gotowe rozwiązania, a nie jedynie wizualizacje. Istotnym elementem wieczoru była również obecność sztuki. Ewa Mierzejewska, ekspertka i doradczyni, opowiadała o świadomym wprowadzaniu obrazów i rzeźb do aranżacji wnętrz oraz o ich wpływie na postrzeganą i realną wartość nieruchomości. Ten wątek naturalnie dopełnił rozmowy o standardach wykończenia i oczekiwaniach klientów kupujących mieszkania w inwestycjach dewelo-

perskich. Duże emocje wzbudziła loteria „Szansa na Sukces!”, przygotowana wspólnie z partnerami Deer Design. Wśród nagród znalazły się zarówno dzieła sztuki i elementy wyposażenia wnętrz, jak i doświadczenia lifestyle'owe – od obrazu Maćka Zielińskiego, przez baterię z filtrem Grohe, kolację w restauracji Rozbrat 20 z gwiazdką Michelin, vouchery na szkolenia jazdy sportowej, aż po rower elektryczny Kross, weekend spa w Hotelu Poziom 511, lampę KASPA, oczyszczacz powietrza Daikin i ekspres do kawy SMEG. Finałem wieczoru był energetyczny pokaz tańca inspirowany Rio de Janeiro. Uroczyste otwarcie showroomu zrealizowano we współpracy z licznymi partnerami. Głównymi byli Barlinek oraz Grohe Polska, Złotym Partnerem została firma Deante, a grono Partnerów Srebrnych tworzyły marki: TK-Lighting, Porta Weninger, White Rabbit, Insbud, Kaldewei, Marcin Dekor, DRE oraz MB Motors. Obecność branżowych i ogólnopolskich mediów dodatkowo podkreśliła rangę wydarzenia jako istotnego punktu odniesienia dla rynku wnętrz i inwestycji mieszkaniowych. Nowy showroom Deer Design to reprezentacyjna siedziba marki i jeden adres, w którym spotykają się interesy inwestorów, deweloperów i przyszłych użytkowników mieszkań. W jednej przestrzeni połączono kompetencje projektowe, wykonawcze i doradcze, umożliwiając podejście do decyzji w bezpośrednim kontakcie z zespołem specjalistów i realną ofertą wykończenia wnętrz. Deer Design, jako największa pracownia architektury wnętrz w Polsce i lider usług wykończeniowych, od 2016 roku oferuje kompleksową obsługę obejmującą projekt, dobór materiałów, realizację, nadzór i gwarancję. Zespół ponad 170 profesjonalistów w Warszawie, Krakowie i Trójmieście łączy wiedzę techniczną z aktualnymi trendami, tworząc spersonalizowane, funkcjonalne wnętrza zaprojektowane z myślą o długofalowej wartości. 



Każdy metr kwadratowy showroomu Deer Design zaprojektowano tak, by umożliwić klientowi jak najlepsze poznanie materiałów, faktur i oferowanych rozwiązań.

A photograph of a living room with wood-paneled walls and a herringbone floor. In the foreground, a white, curved sofa sits on a light-colored, textured rug. To the left, a tall, white floor lamp with a thin pole and a conical shade stands on a wooden base. In the background, another white sofa is visible near a window with a decorative lattice panel below it. An open book lies on the rug in the foreground.

Kolorem Roku 2026 według Instytutu Pantone został odcień bieli o nazwie Cloud Dancer (PANTONE 11-4201). Jest to wyjątkowy, wręcz historyczny wybór – po raz pierwszy bowiem neutralna, minimalistyczna biel zdobyła ten tytuł. Cloud Dancer ma inspirować poczucie spokoju, harmonii i nowego początku w świecie pełnym informacji, bodźców oraz napięć. Na zdjęciu kolekcja mebli Bofii. **BIZZARTO**

# Trendy 2026

Tegoroczne propozycje aranżacji, pomysłów oraz technologicznych nowinek pokazują, że dom może być jednocześnie manifestem stylu oraz znakiem czasów. Dzięki świeżym innowacjom i przemyślanym rozwiązaniom przestrzenie domowe zyskają w tym roku głębię, charakter i ponadczasową aktualność.

tekst Robert Pieńkowski



Zjawiskowe odcienie zieleni wzbogacone o tony niebieskiego kreują według marki Dekoral ekstrawaganckie, a zarazem pełne harmonii wnętrza o wyróżniającej stylistyce, łączącej szyk z relaksującą aurą. Jako dominujący kolor czy dekoracyjny akcent stają się wysublimowaną ozdobą, demonstrując indywidualizm i pewność siebie domowników.

**DEKORAL**



## ① Kolory roku

Dobre pod nas barwy pozwalają nam wyrazić własne inspiracje, ulubione estetyki lub życiowe wartości.

Wyrafinowany, ciepły i neutralny SILHOUETTE AF-655 to propozycja marki Benjamin Moore. Kolor zachwyca swoją głębią i luksusowym połączeniem spalonej umbrы z delikatnymi nutami grafitu. Ten odcień jest wszechstronny i miękki, dzięki czemu może przekształcić każdą naszą przestrzeń w wyjątkową przygodę.

**BENJAMIN MOORE**



Marka Tikkurila jako swój kolor roku proponuje L391 Chameleo. To wszechstronny żółtozielony odcień o organicznym, mineralnym charakterze, który łączy kojący komfort z nutą energii i witalności. Pomaga uwolnić wewnętrzną moc, wprowadzając do wnętrza spokój natury oraz pozytywną energię. L391 Chameleon w świetle dziennym ujawnia oliwkowe tony, które dodają pomieszczeniom świeżości. Wieczorem rozkwita złotawym akcentem, miękko otulając przestrzeń. Harmonijnie współgra z neutralnymi barwami i naturalnymi fakturami, tworząc atmosferę przytulności. Połączony z metalem czy szkłem, wprowadza do wnętrza nutę luksusu. **TIKKURILA**





## ② Tile Drenching

Polega na „zanurzeniu” wnętrza w jednym rodzaju płytek.

To dekoracyjne podejście wyrosło z popularnej w ubiegłym roku techniki Color Drenching (czyli pełnej imersji wnętrza w jednym kolorze), lecz przenosi ten pomysł w sferę materiału i faktury, czyniąc płytki głównym bohaterem aranżacji. Dzięki całkowitemu pokryciu powierzchni jednym materiałem pomieszczenie zyskuje poczucie jedności i harmonii, które trudno osiągnąć przy tradycyjnych aranżacjach z wieloma różnymi materiałami.

**WALLS & FLOORS DESIGN**

## ③ Nowy futuryzm

Zaawansowane technologie ukryte w zachwycających designem obiektach.

Z niezwykleymi głośnikami Harman Kardon Soundsticks 5 można odkryć przyjemność relaksującej kolacji z przyjaciółmi, gdzie muzyka płynie równie naturalnie i bez wysiłku co rozmowa, albo przytulnego wieczoru we dwoje z najbardziej romantyczną listą odtwarzania tworzącą nastrój, podczas gdy wciągające oświetlenie rozciąga relaksującą aurę. Dzięki kultowej przezroczystej kopułce i eleganckim smukłym liniom Harman Kardon Soundsticks 5 wnosi ponadczasowy styl do każdego wnętrza. **HARMAN KARDON**



#### ④ **Spokojnie, to tylko złoto**

Teraz będzie ono nie symbolem ostentacyjnego luksusu, lecz subtelnym akcentem, który uspokaja, ociepla i dodaje przestrzeni szlachetności.



Ten trend odczarowuje złoto, pokazując je w wersji miękkiej, bardziej matowej i świadomie dawkowanej – bliższej codzienności niż pałacowemu przepychowi. W nowoczesnych aranżacjach złoto pojawia się w detalach: cienkich liniach opraw oświetleniowych, szczotkowanych uchwytach, delikatnych ramach luster, armaturze o satynowym wykończeniu czy dyskretnych akcentach na tapetach, tkaninach lub ceramice. To złoto, które nie dominuje, lecz pracuje w tle – podkreślając formę, światło i fakturę materiałów.

**CASALGRANDE PADANA**



## 5 Ultra luksus

Trend, który w 2026 roku bez kompleksów celebrytuje obfitość, wyrafinowanie i zmysłowość wnętrza.

Wnętrza w duchu pełnego luksusu budowane są warstwowo. Dominują w nich naturalne kamienie o wyraźnym rysunku, marmury, onyksy i trawertyny, zestawiane z aksamitami, jedwabiami, grubymi splotami tkanin i perfekcyjnie wykończonym drewnem. Pojawiają się głębokie, nasycone kolory – burgundy, śliwki, butelkowe zielenie, granaty i czekoladowe brązy – które nadają przestrzeni teatralności i głębi. Projekt Piotr Płużek, Agata Łukaszewicz, zdjęcie Yassen Hristov. Więcej o tym projekcie czytaj **NA STRONIE 114**.



## ⑥ **Wielkie wyciszenie** Odnajdujemy radość w designie wyrafinowanym.

Nowoczesna kuchnia i jadalnia w idealnej równowadze funkcji i estetyki. Imponująca wyspa z ceramicznym blatem, matowe białe fronty, atłasowa czerń i mosiężne detale tworzą elegancką przestrzeń sprzyjającą wspólnym posiłkom.  
Projekt: Joanna Ochota. **ernestrust**



## ⑦ **Druga skóra**

Estetyka inspirowana modą haute couture.

SKINS Club to wolnostojąca szafka zaprojektowana przez m2atelier. Obiekt został pomyślany jako „druga skóra” – osłaniająca, chroniąca i uszlachetniająca technologię, tak aby nadać jej nowy, niemal modowy wymiar. SKINS Club funkcjonuje nie tylko jako mebel, lecz jako obiekt rytualny – łączący świat wina, designu i zmysłowego luksusu. To przykład nowego podejścia do wyposażenia wnętrz, w którym technologia zostaje ubrana w emocje, a funkcja zyskuje oprawę godną bizuterii. **SKS**



**⑧ Innowacyjność  
w najsmuklejszej  
formie**

Telewizor LG OLED  
evo W6 Wallpaper  
z technologią  
True Wireless.



**⑨ Moss  
Green  
Czerpiemy  
z natury.**



LG OLED evo W6 to telewizor zaprojektowany z myślą o nowoczesnych wnętrzach. Obudowa o szerokości 9 mm i uchwyt pozwalają zamontować go równo ze ścianą. Bezprzewodowe połączenie z zewnętrznym modulem sprawia, że nic nie zakłóca czystej formy ani obrazu 4K. Wystarczy jedynie podłączyć przewód zasilający. LG Gallery+ zmienia ekran w element wystroju, oferując ponad 4500 dzieł, grafik i zdjęć oraz nastrojową muzykę. **LG**

Jeden z ważniejszych kolorystycznych trendów tego roku – wyznacza kierunek dla wnętrz poszukujących spokoju, głębi i autentycznego kontaktu z naturą. Ten przygaszony, ziemisty odcień zieleni – inspirowany mchem porastającym kamienie, pnie drzew i leśne runo – wnosi do przestrzeni poczucie zakorzenienia, ciszy oraz naturalnej równowagi. **FURNITURE AND CHOICE**



## ⑩ **Roślina roku** Piękna Medinilla.

Jej obecność we wnętrzu jest niemal architektoniczna – duże, mięsiste, głęboko zielone liście tworzą wyrazistą formę, a różowe, zwisające kwiatostany działają jak naturalna instalacja artystyczna. Medinilla symbolizuje luksus bliski naturze – spokojny, organiczny i dopracowany w detalu. Świetnie odnajduje się w nowoczesnych wnętrzach, minimalistycznych aranżacjach oraz przestrzeniach inspirowanych stylem soft luxury, gdzie zieleń pełni rolę żywego kontrpunktu dla neutralnych materiałów. **LEROY MERLIN**

Szkło przestaje być materiałem „niewidzialnym”, a zaczyna pełnić rolę pełnoprawnego bohatera aranżacji, który buduje przestrzeń poprzez światło, refleksy i transparentność. Na zdjęciu stoliki Azalea.  
**REFLECTIONS COPENHAGEN**

## ⑪ **Szklane meble** O rzeźbiarskich formach i miękkich liniach.





## 12 **Mega kran** Wiele funkcji w jednej baterii.

Quooker to rewolucyjne rozwiązanie dla każdej nowoczesnej kuchni. To nie jest zwykły kran – to system, który w jednej chwili dostarcza wrzącą wodę o temperaturze 100°C, a także zimną, filtrowaną, a nawet gazowaną wodę. **PEKA**

### **Jedna bateria, cztery rodzaje wody. Nowy standard funkcjonalności w kuchni**

Współczesna kuchnia coraz rzadziej jest miejscem przeładowanym sprzętami. Zamiast kolejnych urządzeń użytkownicy oczekują rozwiązań, które upraszczają codzienne czynności. Quooker – bateria dostarczająca wrzątek, wodę filtrowaną, schłodzoną i gazowaną – doskonale wpisuje się w ten kierunek, bo łączy kilka funkcji w jednym, intuicyjnym punkcie. Z perspektywy funkcjonalności to realna zmiana w organizacji przestrzeni: znika potrzeba czajnika, dzbanka filtrującego czy magazynowania butelek w lodówce.

Kuchnia staje się bardziej uporządkowana, a użytkownik zyskuje czas i wygodę w mikroczynnościach dnia – od parzenia herbaty po szybkie gotowanie. Coraz częściej funkcjonalność oznacza dziś nie dodawanie kolejnych elementów, ale ich świadome ograniczanie. Rozwiązania takie jak wielofunkcyjne baterie wodne pokazują, że technologia może wspierać zarówno ergonomię, jak i zrównoważony styl życia – eliminując plastik, nadmiar sprzętów i zbędne etapy w codziennym użytkowaniu kuchni.

#### Z DANIEM EKSPERTA



**Anita Łopatka**  
PRZYJAZNA KUCHNIA



### 13 Ukryte schody

#### Niemal jak magia.

Schody nie muszą być dominantą we wnętrzu, a mogą stać się dyskretnym elementem architektury wnętrza – niemal niewidocznym na pierwszy rzut oka, a wysuwającym tylko w razie potrzeby. Stopnie zlicowane z powierzchnią ściany i maskowane jednolitym wykończeniem stworzą wrażenie czystej, niezakłóconej przestrzeni. Na co dzień ukryte, nie konkurują z aranżacją – zamiast tego porządkują przestrzeń, podkreślając jej geometrię, i pozwalają wybrzmieć aranżacji.

**PIERATTELLI ARCHITETTURE**

### 14 Kropki

#### Najciekawszy wzór roku.

To motyw, który balansuje między lekkością a wyrafinowaniem. Kropki potrafią złagodzić surowość minimalistycznych wnętrz, dodać im miękkości i wizualnego ciepła, a jednocześnie nie przytłaczają formy. W zależności od skali i kolorystyki mogą być nostalgicznym ułonem w stronę designu retro lub nowoczesnym, rytmicznym ornamentem. Ten trend udowadnia, że dekoracyjność nie musi być dosłowna – czasem wystarczy powtarzalny gest, by nadać przestrzeni charakter i tempo. **NATALIA WILLMOT**



## 15 Królowa tapeta

Bogatą zdobioną  
i strukturalną.

Nowość z tegorocznych targów Paris Déco Off, czyli okładzina ścienna w luksusowej formie opartej na wyrazistej materii i dopracowanym detalu. Na zdjęciu wzór Cerame z kolekcji Savoires – jej strukturalny, inspirowany ceramiką rysunek, subtelna gra światła na powierzchni oraz modny wzór cętek wprowadzają do wnętrza głębię i szlachetną teksturę. **NOBILIS**







# Miękkie serce domu

Współczesne meble tapicerowane to elementy, które definiują charakter salonu i dopasowują się do zmieniających się potrzeb domowników. Prezentujemy sofy, fotele i pufy łączące design z funkcjonalnością – od klasycznych sylwetek po modułowe konstrukcje.

tekst Robert Pieńkowski

zdjęcia: materiały prasowe



Mambo to sofa, która wnosi do wnętrza rytm i lekkość – jak taniec zapisany w miękkiej linii i swobodnym kształcie. Projekt Lorenzy Bozzoli jest połączeniem zmysłowego kształtu z komfortem, który pozwala naprawdę się zatrzymać. Modułowy charakter daje wolność aranżacji, a obfite, otulające kształty sprzyjają odpoczynkowi i spotkaniom, tworząc przestrzeń pełną energii, ale pozbawioną pośpiechu.

**GHIDINI 1961**



Nova Lounge to fotel zaprojektowany jako doświadczenie, a nie tylko siedzisko. Miękka, przytulna forma wprowadza do wnętrza poczucie ciepła i swobody, tworząc naturalną przestrzeń do odpoczynku, refleksji i spotkań. **FENABEL**



Fotel TUYA, zaprojektowany przez Jaimego Hayóna, buduje relację z użytkownikiem – naturalną, intuicyjną i opartą na komforcie. Miękka, płynna forma oraz wysokie oparcie tworzą poczucie bezpieczeństwa, a precyzyjne przeszycia, wyprofilowane lamówki i jakość tapicerki świadczą o mistrzostwie rzemiosła. **WITTMAN**



Sofa Theodore to wyważone połączenie wnętrzarskiej dyscypliny i miękkości. Jej zdecydowany, a jednocześnie elegancki wygląd opiera się na dopracowanych proporcjach i starannie wykończonych detalach, które podkreślają luksusowy charakter projektu. **CPRN**





Modułowa sofa Choco jest jak obietnica spokojnych chwil, w których czas zwalnia, a relaks staje się naturalnym przedłużeniem codzienności. Jej elegancka forma, podkreślona charakterystycznymi przeszyciami tapicerki, przywodzi na myśl rytm tabliczki czekolady – subtelny detal, który nadaje całości wyrafinowany, a zarazem przytulny charakter. Starannie wykończona z każdej strony, nie potrzebuje tła – doskonale odnajduje się w centralnym punkcie salonu, przyciągając spojrzenia spokojną elegancją i jakością wykonania. **BIZZARTO**



Montgomery to sofa, w której komfort staje się doświadczeniem, a nie tylko cechą. Głębokie, otulające siedzisko i niska, wyważona forma tworzą przestrzeń sprzyjającą prawdziwemu odpoczynkowi – spokojnemu, naturalnemu, pozbawionemu nadmiaru. To nie tylko mebel, lecz świadomie zaprojektowane schronienie. Tu zestawiono sofę z dwoma fotelami Knight projektu Emilio Nanniego, których smukła metalowa konstrukcja z elastycznym zawieszaniem oraz wysokiej jakości skórzana tapicerka podkreślają kunszt włoskiego rękodzieła. Jako towarzysze tej podróży w kierunku komfortu absolutnego idealnie odnalazły się we wnętrzu również dwa pufy Dama.

**CIERRE1972**





Loden to powrót ikony włoskiego modernizmu – projekt Vico Magistretti'ego z 1961 roku, dziś odświeżony przez markę Kettal, zachowuje swoją pierwotną elegancję i ponadczasową logikę formy. Drewniana konstrukcja fotela o cylindrycznych nogach i delikatnie pochylonym siedzisku, miękkie tapicerowane poduchy oraz charakterystycznie wygięte podłokietniki tworzą mebel, który łączy intelektualną prostotę z wyraźnym poczuciem komfortu. **KETTAL**

Sofa Wave wyróżnia się oszczędną formą o nowoczesnym charakterze. Miękkie, otulające linie zapewniają maksymalny komfort użytkowania. Regulowany zagłówek oraz podnóżek, dostępny w wersji stałej lub regulowanej, pozwalają na pełen relaks. Obok fotel RIO, którego uniwersalna forma sprawia, że doskonale prezentuje się w każdym wnętrzu. **CALLIGARIS/DOMOTEKA**

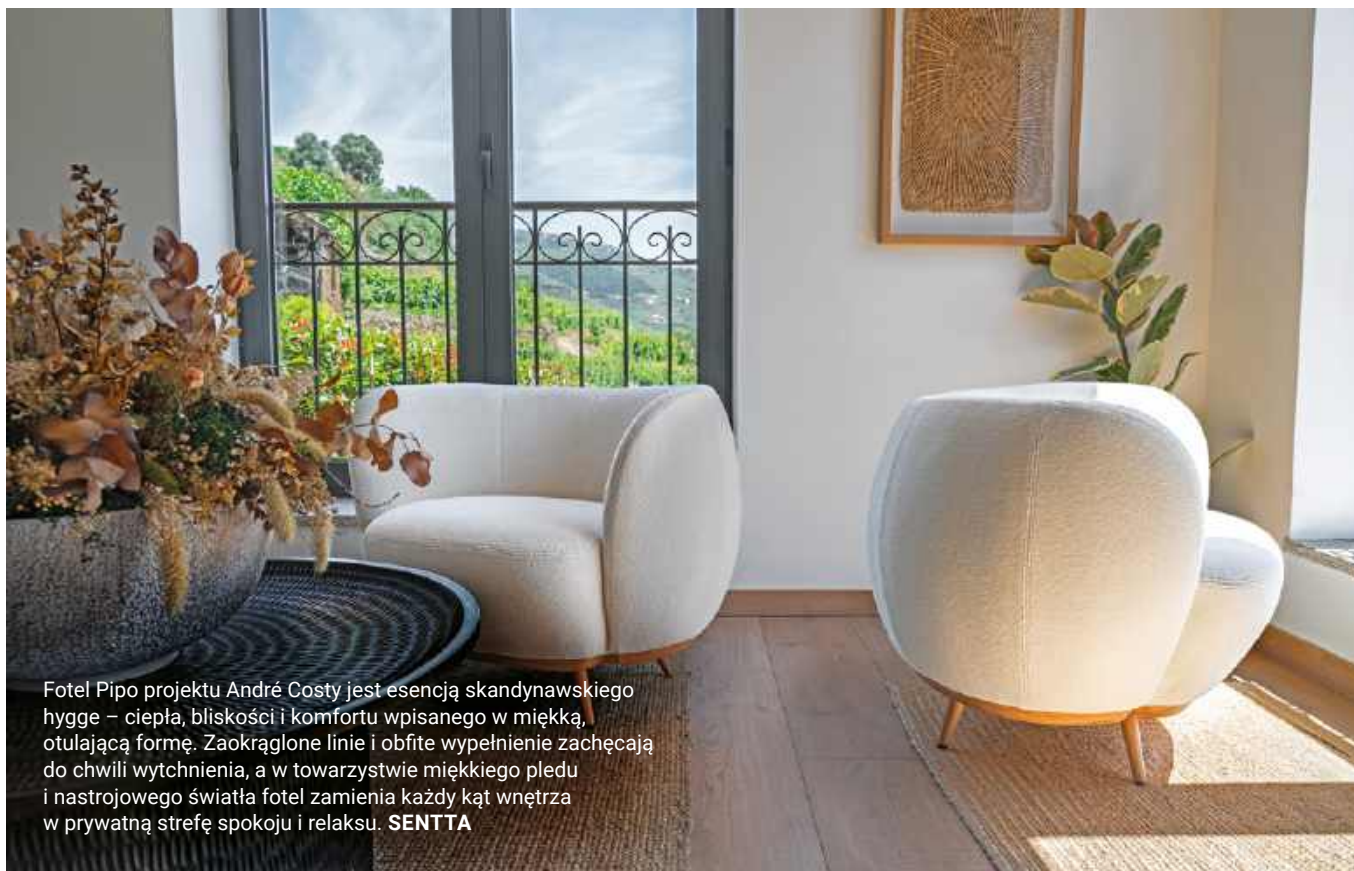


Linia Zen to znakomity projekt Grynasz Studio – Marty Niemywskiej-Grynasz i Dawida Grynasza. Subtelna tapicerka, dostępna w szerokiej palecie kolorów, delikatnie podkreśla spokojny charakter bryły, pozostając w harmonijnym dialogu z konstrukcyjnymi detalami. Całość tworzy wyważoną kompozycję – ponadczasową, oszczędną w środkach i jednocześnie niezwykle wyrafinowaną. **BIZZARTO**



Move to fotel o niemal tanecznej lekkości – elegancki i płynny jak balerina. Podwójna, przeplatająca się rama z 31 elementów litego jesionu nie tylko buduje wyrafinowaną sylwetkę, lecz także umożliwia subtelny ruch bujania, czyniąc z Move obiekt równie piękny, co zmysłowo funkcjonalny. **GIORGETTI**






Fotel Pipo projektu André Costy jest esencją skandynawskiego hygge – ciepła, bliskości i komfortu wpisanego w miękką, otulającą formę. Zaokrąglone linie i obfite wypełnienie zachęcają do chwili wytchnienia, a w towarzystwie miękkiego pledu i nastrojowego światła fotel zamienia każdy kąt wnętrza w prywatną strefę spokoju i relaksu. **SENTTA**



Zaprojektowana przez Sebastiana Herknera sofa BELETAGE zachwyca szlachetną, spokojną obecnością, w której harmonijne proporcje spotykają się z wyrafinowanym detalem. Miękkie, obfite bryły siedzisk unoszą się lekko na subtelnej metalowej ramie, tworząc charakterystyczną sylwetkę łączącą klasyczną elegancję z nowoczesną swobodą. Modułowa konstrukcja pozwala zestawiać formy geometryczne i obłe w niemal nieograniczonych konfiguracjach, budując rozległe krajobrazy wypoczynku. **WITTMANN**

Fotele MIKI nie potrzebują manifestu – ich siła tkwi w wyważonej formie i inteligentnym komforcie. Zaprojektowane przez studio Pierattelli Architetture dla marki LEMA, łączą miękką, obłą bryłę z precyzyjnie przemyślaną konstrukcją. Otulające oparcie i kompaktowe proporcje tworzą poczucie prywatności, a obrotowa podstawa dodaje im swobody i lekkości użytkowania. To meble, które subtelnie zaznaczają swoją obecność w przestrzeni, budując atmosferę nowoczesnej elegancji i spokojnego relaksu – idealne zarówno do salonu, jak i kameralnych stref wypoczynku. **LEMA**





Lampy-stoliki Strobilo wprowadzają do tego klasycznego, bogato zdobionego wnętrza współczesny akcent oparty na dialogu światła, materii i czasu. Forma Strobilo czerpie inspirację z kolistego ruchu wody, która przez lata rzeźbi kamień – stąd połączenie masywnej marmurowej podstawy z transparentnym, szklanym dyskiem. Światło rodzi się w kamieniu i miękko przenika ku górze, delikatnie załamując się w szkło, tworząc subtelne refleksy i cienie, które nadają przestrzeni intymny, niemal medytacyjny charakter. W wersji stołowej i podłogowej Strobilo staje się nie tylko źródłem światła, lecz także rzeźbiarskim elementem aranżacji.

**NEUTRA**



# Światło pełne emocji

Nowoczesne oświetlenie przestało być dodatkiem – dziś to jeden z głównych bohaterów aranżacji. Odpowiednio zaprojektowane potrafi wyciszyć, dodać energii lub nadać przestrzeni intymny charakter, wpływając na samopoczucie domowników bardziej, niż nam się wydaje.

tekst Robert Pieńkowski

## na czasie oświetlenie

Lampa Trinity to efektowny model wiszący, który łączy geometryczną precyzję i lekkość formy z wysokiej jakości materiałami, tworząc jednocześnie dekoracyjny akcent i funkcjonalne źródło światła. Projekt tej lampy opiera się na metalowej konstrukcji uzupełnionej szkłem, które nadaje całości elegancki, współczesny charakter i subtelnie rozprasza blask, budując przyjemną atmosferę nad stolikiem jadalnianym, wyspą kuchenną czy w przestrzeni dziennej. **CPRN**

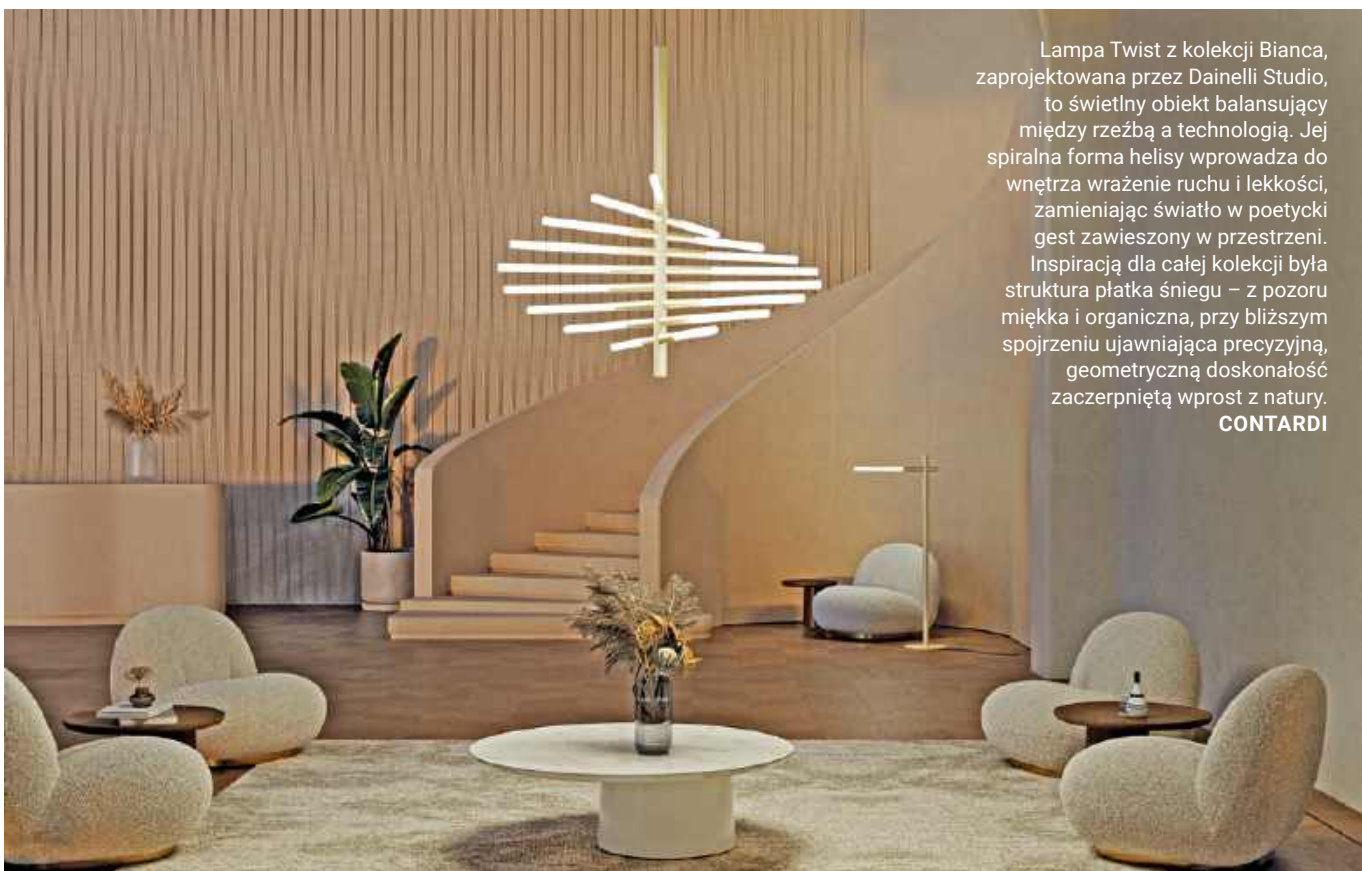


Kolekcja Cotswold od Corston Architectural Detail to światło w najczystszej formie: pierwsze wolnostojące lampy stołowe marki, inspirowane historycznymi kinkietami świecowymi i lampami olejowymi, łączą ponadczasową estetykę z wyjątkową funkcjonalnością. **CORSTON**



Lampa Poise wnosi do wnętrza nie tylko światło, lecz także subtelną elegancję i przytulny klimat. Jej smukła, stojąca forma i łagodnie wygięte ramię tworzy efektowny akcent w salonie, kąciku wypoczynkowym czy przestrzeni do czytania. Duży abażur z wysokiej jakości tkaniny miękko rozprasza światło, nadając wnętrzu atmosferę komfortu i harmonii. Uniwersalna stylistyka sprawia, że Poise świetnie komponuje się zarówno z nowoczesnymi, jak i bardziej klasycznymi aranżacjami.

**NOWODVORSKI LIGHTING**



Lampa Twist z kolekcji Bianca, zaprojektowana przez Dainelli Studio, to świetlny obiekt balansujący między rzeźbą a technologią. Jej spiralna forma helisy wprowadza do wnętrza wrażenie ruchu i lekkości, zamieniając światło w poetycki gest zawieszony w przestrzeni. Inspiracją dla całej kolekcji była struktura płatka śniegu – z pozoru miękka i organiczna, przy bliższym spojrzeniu ujawniająca precyzyjną, geometryczną doskonałość zaczerpniętą wprost z natury.

**CONTARDI**



Lampa Akoya to poetycka interpretacja światła zakłeta w czystej geometrii. Jej forma tworzy harmonijną kompozycję, którą przypomina muszlę skrywającą wewnątrz świetlistą perłę. Dzięki temu Akoya ma miękki, niemal organiczny charakter, w którym światło staje się centralnym, cennym elementem formy. **FABBIAN**



Kolekcja lamp Sottovoce to dyskretny i wyrafinowany hołd dla światła, ciszy oraz emocji ukrytych w detalu. Łączy mistrzowskie rzemiosło artystyczne z pamięcią form i współczesnym językiem designu. To oświetlenie, które nie dominuje przestrzeni, lecz subtelnie ją przenika – jak szept, który buduje nastrój bardziej obecnością niż intensywnością. **BRONZETTO**



Pleciona lampa wisząca z naturalnego sznura staje się miękkim, świetlnym akcentem sypialni, w której dominują ziemiste barwy i surowa prostota materiałów. Jej organiczna forma delikatnie filtruje światło, budując kameralną, wieczorną atmosferę sprzyjającą wyciszeniu. W zestawieniu z plecionym zagłówkiem łóżka, lnianą pościelą i drewnianymi meblami tworzy spójną kompozycję inspirowaną naturą, gdzie światło nie dominuje przestrzeni, lecz subtelnie ją dopełnia, podkreślając faktury i spokojny rytm wnętrza. **LET'S PAUSE**

Kolekcja Circus redefiniuje pojęcie oświetlenia dekoracyjnego, traktując światło jak element scenografii i architektury wnętrza. Jej znakiem rozpoznawczym są minimalistyczne, geometryczne formy – przede wszystkim świetlne kule i liniowe konstrukcje – które można swobodnie komponować w przestrzeni, tworząc dynamiczne, niemal choreograficzne układy. Circus nie narzuca jednego rozwiązania: pozwala projektować światło warstwowo, w pionie i poziomie, dopasowując je do skali i charakteru wnętrza. Miękkie, rozproszone światło kulistych opraw kontrastuje z precyzyjnymi, technicznymi liniami zawieszceń, dzięki czemu kolekcja doskonale równoważy emocję i funkcję. **VIBIA**



Oświetlenie domu nie polega na jasności,  
lecz na uważności. Niech światło nie spieszy się  
z ujawnianiem przestrzeni – niech pozwala jej  
oddychać, zostawia miejsca w półcieniu  
i prowadzi wzrok miękko, bez pośpiechu.

# Rodzina **razem**

Jadalnia to dziś coś więcej niż komplet mebli.  
To przestrzeń spotkań, rozmów i codziennych  
rytuałów, w której komfort spotyka się z estetyką,  
a funkcjonalność z wyrafinowanym stylem.

tekst **Robert Pieńkowski**





Monumentalny stół o rzeźbiarskiej podstawie z kamienia naturalnego staje się centralnym punktem przestrzeni, w której funkcja spotyka się z architektoniczną precyzją. Jego wydłużony blat, osadzony na masywnych bryłach, podkreśla wagę proporcji i szlachetność materiałów, tak charakterystycznych dla estetyki marki Neutra. Towarzyszące mu tapicerowane krzesła o miękkich liniach łagodzą surowość kamienia, wprowadzając do wnętrza komfort i zaproszenie do długiego, wspólnego biesiadowania. Całość dopełnia wyważona paleta barw oraz subtelne oświetlenie, które modeluje przestrzeń i wydobywa faktury. To jadalnia zaprojektowana nie tylko do spożywania posiłków, lecz do celebrowania relacji, rozmów i codziennych rytuałów w otoczeniu ponadczasowego designu.

**NEUTRA**



Miękkie linie mebli, szlachetne drewno i stonowana paleta barw tworzą wnętrze, w którym funkcja spotyka się z emocją. Ovalny stół o masywnej podstawie naturalnie organizuje przestrzeń oraz sprzyja bliskości, a niskie, tapicerowane siedziska zachęcają do niespiesznych spotkań przy stole. Otwarcie jadalni na kuchnię podkreśla jej integrującą rolę – to miejsce wspólnych rytuałów, rozmów i codziennych momentów, które budują dom. **WOODECO**

Zestaw ADÈLE projektu Philippe'a Nigro dla marki Wittmann to współczesna interpretacja klasycznej formy, w której prostota staje się nośnikiem emocji i rzemieślniczej perfekcji. Prostokątny stół o spokojnej, wyważonej sylwetce wykonano z litego drewna jesionowego. **WITTMANN**



Krzesła Plume łączą wszechstronność z wyrafinowaną elegancją, czerpiąc inspirację z delikatności pióra. Ich forma niemal unosi się w przestrzeni, a jednocześnie zapewnia wysoki komfort użytkowania. **GIORGETTI**



Stół Grieta przyciąga uwagę wyrazistą bryłą i wyrafinowanym zestawieniem materiałów. Tutaj szlachetność formy spotyka się z precyzją detalu i perfekcyjnymi proporcjami. **PAOLO CASTELLI**



Krzesło Adele to wyrafinowana interpretacja komfortu, w której miękka forma spotyka się z rzemieślniczą precyzją. **CIERRE1972**

Wnętrze tej willi w Cannes zostało zaprojektowane jako spokojna, elegancka przestrzeń, w której kluczową rolę odgrywają materiały, światło i precyzja wykonania. Jadalnia i kuchnia są tutaj centralnym i reprezentacyjnym elementem domu, łączącym funkcjonalność z wyrafinowaną estetyką. Projekt: Eugeniusz Zahorodni, HiLight Design.  
**ernestrust**



**N**owoczesna jadalnia coraz rzadziej funkcjonuje jako osobne, zamknięte pomieszczenie. Współczesne aranżacje chętnie włączają ją w otwartą strefę dzienną, gdzie płynnie łączy się ona z kuchnią i salonem. Dzięki temu staje się naturalnym miejscem spotkań – zarówno tych codziennych, jak i bardziej uroczystych. To właśnie tu toczy się życie domu: poranna kawa, rodzinny obiad, długie rozmowy przy winie czy spontaniczne spotkania z przyjaciółmi. Kluczowym elementem każdej jadalni pozostaje stół – mebel, który organizuje przestrzeń i nadaje jej znaczenie wy-

kraczające poza czysto użytkową funkcję. W nowoczesnych wnętrzach często przybiera on prostą, geometryczną formę, opartą na naturalnych materiałach. Lite drewno, fornir czy kamień nie tylko podkreślają ponadczasowy charakter aranżacji, ale także wprowadzają do niej autentyczność i szlachetność, które z wiekiem nabierają jeszcze większej wartości. Stoły o minimalistycznej formie doskonale sprawdzają się w jasnych, oszczędnych przestrzeniach, gdzie liczy się harmonia, porządek i wizualny oddech. Ich neutralna estetyka pozwala łatwo zmieniać charakter jadalni za pomocą dodatków – tekstyliów, ceramiki czy oświetlenia.



Centralnie ustawiony stół o mocnej podstawie porządkuje przestrzeń i staje się punktem odniesienia dla całego wnętrza. Otaczające go tapicerowane krzesła w chłodnym odcieniu błękitu wprowadzają miękkość i komfort, równoważąc surowość kamiennej posadzki i geometrycznych form. Tło z motywem pejzażu buduje atmosferę spokoju i bliskości natury, a ciepłe światło lamp zawieszonych nad stołem podkreśla intymny charakter miejsca. To jadalnia zaprojektowana do niespiesznych spotkań – elegancka, wyważona i harmonijnie wpisana w rytm codziennego życia.

**CASALGRANDE PADANA**

Coraz większą popularnością cieszą się również stoły rozkładane, które odpowiadają na potrzeby współczesnego stylu życia. Na co dzień kompaktowe i dyskretne, w razie potrzeby stają się miejscem większych spotkań, rodzinnych uroczystości i długich rozmów przy stole. Funkcjonalność idzie tu w parze z estetyką – nowoczesne mechanizmy rozkładania pozostają niemal niewidoczne, nie zakłócając spójności bryły.

Z kolei stoły inspirowane stylistyką vintage, z widoczną strukturą drewna, nieregularnym rysunkiem słoików czy subtelnymi detalami, wprowadzają do wnętrza nutę nostalgii i ciepła. Ich obecność sprawia, że jadalnia zyskuje bardziej osobisty charakter, a przestrzeń staje się bliższa domowym rytuałom

i wspomnieniom. Takie modele doskonale odnajdują się zarówno w aranżacjach eklektycznych, jak i w nowoczesnych wnętrzach, gdzie stanowią świadomy kontrpunkt dla prostych form i gładkich powierzchni.

Dopełnieniem stołu są krzesła, które coraz częściej traktowane są jak element aranżacyjnej narracji. Tapicerowane siedziska, miękkie linie oparcia i starannie dobrane tkaniny zapewniają komfort nawet podczas wielogodzinnych spotkań. W nowoczesnych jadalniach popularne jest także łączenie różnych modeli krzeseł przy jednym stole – zabieg ten nadaje przestrzeni lekkości i swobody, jednocześnie podkreślając jej indywidualny charakter.



Wyważona kompozycja form, naturalne materiały i stonowana paleta barw tworzą wnętrze, które sprzyja skupieniu i rozmowie. Stół o klarownej, geometrycznej sylwetce wyznacza rytm przestrzeni, a towarzyszące mu krzesła wprowadzają komfort. **KETTAL**



Kolekcja mebli Bold redefiniuje jadalnię jako krajobraz domowy, w którym odwaga formy idzie w parze z naturalną bliskością. **GHIDINI 1961**

Krzesło Nemea to naturalna elegancja drewna zestawiona z nowoczesnym podejściem do konstrukcji. **PEDRALI**

Projekt krzesła Nur opiera się na wyważonych proporcjach i miękkiej linii, dzięki czemu forma pozostaje lekka wizualnie. **FENABEL**

Stół Victor redefiniuje postrzeganie marmuru, nadając mu zaskakującą lekkość i niemal ruchomy charakter. Wykonany z tokańskiego marmuru Statuarietto opiera się na precyzyjnie prowadzonych liniach, ukośnych cięciach i mistrzowskich połączeniach blatu z nogami. **CPRN**



Zaprojektowany przez Pierre'a-Yves'a Rochona dla marki Giorgetti, stół Floria reinterpretuje klasyczną formę owalu, nadając jej nową, współczesną tożsamość. Inspirowany delikatną siłą płatków kwiatów, łączy organiczną lekkość z wyrafinowaną elegancją. Marmurowy blat o precyzyjnie opracowanej linii spoczywa na nogach o dynamicznej, rzeźbiarskiej formie, które wprowadzają do bryły poczucie ruchu i wizualnej finezji. **GIORGETTI**



Smukła drewniana konstrukcja i wyprofilowane siedziska krzesel Osaka tworzą harmonijną całość, w której lekkość wizualna idzie w parze z komfortem użytkowania. **PEDRALI**



Fotel Beba przyciąga uwagę obłą sylwetką i otulającą konstrukcją, która zaprasza do odpoczynku, jednocześnie pełniąc rolę wyrazistego akcentu. **DRAGA & AUREL**

Charakterystyczna konstrukcja stołu Islas opiera się na masywnych, kamiennych bryłach – to właśnie one nadają projektowi monumentalny, a zarazem wyrafinowany charakter. **NEUTRA**



Stół Merlino przyciąga uwagę wyrazistą formą i perfekcyjnymi proporcjami, w których architektoniczna dyscyplina spotyka się z miękkością detalu. Imponująca bryła blatu zestawiona z precyzyjnie opracowaną podstawą podkreśla wyjątkowy charakter mebla, a jednocześnie zachowuje lekkość wizualną dzięki starannie wyważonym liniom. Szlachetne materiały i metalowe akcenty – znak rozpoznawczy Ghidini1961 – nadają całości elegancki, niemal jubilerski wymiar.

**GHIDINI 1961**

Odpowiednio dobrany zestaw stołu i krzeseł sprawia, że jadalnia staje się miejscem, do którego chce się wracać – nie tylko na posiłek, ale i na chwilę wspólnego bycia razem. Oświetlenie w jadalni pełni funkcję nie tylko praktyczną, ale i nastrojową. Lampy zawieszono nad stołem pomagają wyznaczyć strefę jadalnianą, a jednocześnie budują atmosferę sprzyjającą rozmowom. Nowoczesne aranżacje chętnie sięgają po proste formy i ciepłe barwy światła, natomiast wnętrza inspirowane stylem vintage uzupełniają o lampy z mlecznego szkła, mosiężne detale czy dekoracyjne klosze.

Nie można zapominać o detalach, które dopełniają całość. W nowoczesnej jadalni mniej znaczy więcej – starannie dobrane akcenty, jak obrusy czy dekoracyjne szkło, potrafią zbudować spójną i elegancką przestrzeń bez efektu nadmiaru. Dobrze zaprojektowana jadalnia łączy codzienny komfort z estetyką dopasowaną do stylu życia domowników. Niezależnie od tego, czy bliżej jej do minimalistycznej prostoty, czy do klimatu vintage, najważniejsze, że pozostaje miejscem, które integruje dom – zaprasza do wspólnego bycia razem i celebracji codziennych chwil. ☺

Wielkoformatowe płyty z kolekcji River Cliff mają wyraźnie zarysowaną strukturę łupka, która przywodzi na myśl powierzchnię nadmorskich urwisk. Wprowadzają do wnętrza naturalną harmonię i miękkość, stanowiąc doskonałe tło lub uzupełnienie dla bardziej wyrazistych elementów. **TUBĄZIN**

# *Stały* **grunt**

Podłoga to fundament domu  
– dosłownie i w przenośni.  
To ona nadaje ton całemu  
wnętrzu, łączy pomieszczenia  
i tworzy klimat.

opracowanie **Monika Utnik**



Nowa kolekcja wielkoformatowych płyt gresowych Elements ma trzy różne wykończenia. Czemu nie zestawić ich razem lub, tak jak na zdjęciu, z innym materiałem? Nieoczekiwane połączenie jasnego drewna i gresu stworzy płynne przejście między różnymi strefami domu. **CASALGRADNE PADANA**



Mystone Pietra Ligure to gres porcelanowy o efekcie kamienia, dokładniej łupka liguryjskiego. Odtworzenie tego kamienia było możliwe dzięki zastosowaniu w procesie produkcyjnym technologii 3D Ink. Stanowi to ważny krok w rozwoju technologicznym i stylistycznym linii Mystone marki Marazzi. Pochodzący z Włoch, z regionu Liguria, łupek liguryjski ceniony jest za wyjątkową wytrzymałość – dawniej używany był jako materiał budowlany na dachy. **MARAZZI**

Rubio Monocoat Oil Plus 2C to innowacyjny, dwuskładnikowy olej woskowy do drewna nowej generacji, oparty na unikalnej technologii molekularnego wiązania. Dzięki niej trwałe zabezpieczenie powierzchni osiągamy już po nałożeniu jednej warstwy. Olej tworzy wyjątkowo odporną powłokę, która chroni drewno przed wodą, ciepłem i codziennym użytkowaniem. Idealnie sprawdza się w wymagających przestrzeniach, takich jak kuchnie i łazienki. Co najważniejsze – jest bezpieczny dla ludzi i środowiska. Produkt spełnia najbardziej rygorystyczne normy ekologiczne, potwierdzone certyfikatami GREENGUARD GOLD i EUROFINS INDOOR AIR COMFORT GOLD, oraz posiada certyfikat bezpiecznego kontaktu z żywnością i certyfikat Toy Safety (EN 71-3), co oznacza, że jest w pełni bezpieczny dla dzieci. Nie zawiera lotnych związków organicznych (0% VOC), dzięki czemu dba o zdrowie powietrze w Twoim domu. Ekologicznie. Trwale. W jednej warstwie. **RUBIO MONOCOAT**





Laminowana jodełka Quick-Step z kolekcji Impressive Design – pierwsza na świecie w stu procentach wodoodporna i cicha w użytkowaniu podłoga łączy klasyczną elegancję z innowacyjną technologią.  
**QUICK-STEP**

## Jakie są zalety podłóg laminowanych?

Podłogi laminowane to dziś jedno z najbardziej uniwersalnych rozwiązań do aranżacji wnętrz, łączące estetykę z wysoką funkcjonalnością. Ich ogromną zaletą jest trwałość – nowoczesne laminaty są odporne na ścieranie, zarysowania oraz intensywne użytkowanie, dlatego doskonale sprawdzają się w salonie, przedpokoju czy pokoju dziecięcym. Jednocześnie dzięki zaawansowanym technologiom produkcji wiernie odwzorowują wygląd naturalnego drewna, oferując bogactwo dekorów i struktur dopasowanych do różnych stylów wnętrzarskich.

Panele laminowane z powodzeniem można układać w kuchniach, a nawet w strefach narażonych na zachlapania, np. w pralni, bez obaw o trwałość czy stabilność podłogi. Są w stu procentach odporne na wodę dzięki

technologiom opatentowanym przez Quick-Step. To rozwiązanie jest szczególnie doceniane w nowoczesnych domach, gdzie granice między pomieszczeniami coraz częściej się zacierają. Nie bez znaczenia pozostaje także komfort użytkowania. Panele laminowane projektowane są tak, by redukować odgłosy kroków, zapewniają więc przyjemne wrażenia akustyczne na co dzień. Łatwy montaż w systemie „klik” oraz nieskomplikowana pielęgnacja sprawiają, że są to podłogi praktyczne i przyjazne w codziennym użytkowaniu. Dzięki połączeniu designu, trwałości oraz innowacyjnych rozwiązań technologicznych, takich jak te oferowane przez Quick-Step, podłogi laminowane stanowią dziś solidną i estetyczną bazę dla każdego wnętrza domu – niezależnie od jego stylu i funkcji.

## ZDANIEM EKSPERTA



**Patrycja Krogul**  
Marketing Manager  
w firmie UNILIN,  
producencie marki  
QUICK-STEP



Olej tworzy wyjątkowo odporną powłokę, która chroni drewno przed wodą, ciepłem i codziennym użytkowaniem. Idealnie sprawdza się w wymagających przestrzeniach, takich jak kuchnie i łazienki. **RUBIO MONOCOAT**

## Jak chronić drewniane podłogi?

Drewniane podłogi olejowane od lat pozostają synonimem naturalności, trwałości i ponadczasowej estetyki. Aby jednak zachowały swoje właściwości na długie lata, kluczowa jest świadoma pielęgnacja i zrozumienie, jak działa ochrona drewna od wewnątrz, a nie jedynie na jego powierzchni. Podłogi olejowane różnią się zasadniczo od lakierowanych. Olej nie tworzy szczelnej powłoki, lecz wnika w strukturę drewna i wiąże się z jego włóknami. Dzięki temu materiał „oddycha”, zachowuje stabilność wymiarową i lepiej reaguje na zmiany temperatury czy wilgotności. To szczególnie ważne w nowoczesnych wnętrzach, także z ogrzewaniem podłogowym. Olej podkreśla rysunek słoju, sprawia, że powierzchnia jest ciepła w dotyku i naturalna wizualnie. Skuteczna ochrona zaczyna się od jakości samego oleju. Nowoczesne rozwiązania, takie jak oleje Rubio Monocoat, wiążą się molekularnie z drewnem, tworząc trwałą, jednowarstwową ochronę bez konieczności budowania grubej warstwy na powierzchni. Użytkownik otrzymuje więc rozwiązanie ekologiczne i niezwykle trwałe, które dodatkowo podkreśla naturalną strukturę drewna. Taki system zwiększa odporność na zabrudzenia i wilgoć, a jednocześnie pozwala na łatwą renowację punktową – bez cyklinowania całej podłogi. Drewniana podłoga lubi prostotę

– regularne odkurzanie i mycie tylko wtedy, gdy to konieczne, najlepiej lekko wilgotnym mopem, bez nadmiaru wody. Tyle wystarczy, by zachować jej naturalne piękno na dłużej. Najczęstsze błędy to stosowanie agresywnych detergentów, alkoholu czy wosków, które mogą osłabiać ochronę oleju i zmieniać wygląd drewna. Dedykowane, neutralne środki czyszczące pomagają zachować pełne właściwości podłogi. Warto pamiętać, że drewno reaguje na otoczenie. Utrzymanie wilgotności powietrza na poziomie 40–60% oraz temperatury około 18–23°C znacząco wydłuża jego trwałość. Podłogi olejowane nie wymagają częstej konserwacji – okresowe odświeżenie cienką warstwą oleju pielęgnacyjnego pozwala przywrócić im ochronę i estetykę na kolejne lata. Co więcej, można zrobić to samodzielnie, bez potrzeby wzywania fachowca. Wystarczy sięgnąć np. po Universal Maintenance Oil 2 Mix – pielęgnacyjny olej, dostępny w szerokiej gamie kolorów, i z łatwością dopasować go do wykończenia podłogi. To prosty sposób, by tchnąć nowe życie w swoją podłogę i przedłużyć trwałość jej wykończenia. Świadoma pielęgnacja sprawia, że drewniana podłoga staje się inwestycją długoterminową – naturalną, trwałą i łatwą w utrzymaniu, która z czasem zyskuje jeszcze więcej charakteru.

## Z DANIEM EKSPERTA



**Ewelina Przybysławska**  
Dyrektor Zarządzająca  
RUBIO MONOCOAT POLSKA



Ten sam materiał, który znalazł się na podłodze  
– dębowe deski z kolekcji Design Experience  
– pojawił się również na ścianie. To dobra  
alternatywa dla tapety lub spieku. Ujednolicony  
wymiar desek oraz prawe i lewe pióro uwalniają  
kreatywność, umożliwiając tworzenie dowolnych  
wzorów, jak na przykład jodła klasyczna  
czy kwadraty. **JAWOR PARKIET**



Drewniana jodełka w jasnym wydaniu buduje atmosferę spokoju i domowego ciepła. Naturalna baza, która łączy nowoczesność z codziennym komfortem. ŚWIAT PODŁÓG

Fot. Leszek Bosak

## Między tradycją a nowoczesnością

Drewniana podłoga od lat pozostaje jednym z najbardziej uniwersalnych elementów wnętrza. Choć kojarzy się z tradycją i rzemiosłem, doskonale odnajduje się również we współczesnych aranżacjach – minimalistycznych, nowoczesnych i pełnych światła. To właśnie ta zdolność łączenia przeszłości z teraźniejszością sprawia, że drewno nie traci na aktualności. We współczesnych wnętrzach drewniana podłoga często pełni rolę tła, które porządkuje przestrzeń i nadaje jej rytm. Jej naturalna struktura łagodzi surowość betonu, szkła czy metalu, wprowadzając do wnętrza równowagę i ciepło. Jednocześnie nowoczesne technologie pozwalają na stosowanie drewna w miejscach, które kiedyś były dla niego niedostępne – również

w otwartych strefach dziennych czy wnętrzach z ogrzewaniem podłogowym. Powrót do drewna to także świadomy wybór trwałości. Dobrze zaprojektowana i wykonana podłoga drewniana starzeje się szlachetnie, zyskując z czasem charakter, zamiast go tracić. W przeciwieństwie do materiałów chwilowych trendów drewno wpisuje się w ideę wnętrz projektowanych na lata. W Świat Podłóg obserwujemy, że klienci coraz częściej szukają rozwiązań, które łączą estetykę z codziennym komfortem. Drewniana podłoga doskonale odpowiada na tę potrzebę – jest ponadczasowa, funkcjonalna i naturalna. Między tradycją a nowoczesnością staje się mostem, na którym budujemy współczesne, świadome wnętrza.

## ZDANIEM EKSPERTA



**Marta Dąbrowska**  
Marketing & PR Manager  
ŚWIAT PODŁÓG



Kolor i wzór gresowych płytek podłogowych na nowo definiują pojęcie drewnianych powierzchni. Wyrafinowana faktura i miłe w dotyku „deski” zostają podkreślone delikatnym usłojeniem, tworząc ciepłe i przytulne wnętrza.  
**CASALGRANDE PADANA**

# Piękna funkcjonalność

Kolor, format i faktura płytek decydują o tym, jak odbieramy całą przestrzeń, a ich jakość mówi, czy w tej przestrzeni będziemy czuć się komfortowo.

opracowanie **Monika Utnik**

Pastele by Malwina Konopacka to nowa odsłona klasycznego formatu 20 x 20 z oferty marki Tubądzin. Płytki ścienne powstały we współpracy z projektantką Malwiną Konopacką, która znana jest z ceramiki balansującej między sztuką a designem: kolorowe, radosne obiekty, często bawią się formą. Trzy kolory – Kobałt, Denim i Koralowy w połysku i macie – to propozycja do nietuzinkowych wnętrz. Autorskim znakiem jest ceramiczny dekor Dot, czyli kulisty element przeniesiony bezpośrednio z prac Malwiny Konopackiej.

Dekor, który jest podpisem twórczym, można wprowadzić do przestrzeni na wiele sposobów, samemu kreować różne układy i wprowadzić trochę humoru. **TUBĄDZIN**



Projektanci włoskiej marki Ragno, której korzenie sięgają początków XX wieku, często stosują motywy natury. Płytki na zdjęciu powyżej mają podobny dekor, a – jak wiadomo – wszystko, co ma związek z przyrodą, jest ponadczasowe. **RAGNO**



Białe płytki wcale nie muszą być nudne. Mozaika Frame pokazuje, że to właśnie detal robi różnicę – dekoracyjna forma i subtelna struktura nadają rytm całej ścianie. **RAW DECOR**



Płytki ściennie-podłogowe z serii Mud rewelacyjnie sprawdzą się w każdym stylu. Kolekcja jest niezwykle bogata w różne kolory oraz kształty, dzięki czemu kafelki można układać w przeróżne wzory.  
**WOW DESIGN**



Płytki Lume mają błyszczące wykończenie i nieregularne krawędzie, co nadaje im rzemieślniczy, „handmade” wygląd.  
**MARAZZI**




Zielone płytki łazienkowe wprowadzają do wnętrza harmonię, świeżość i wrażenie bliskości natury.

Płytki Tile Turquoise wprowadzają orzeźwiający akcent. Ich żywy błyszczący kolor sprawia, że łazienka nabiera głębi i elegancji. Łączą nowoczesny styl z ponadczasowym urokiem.

**RAGNO**







Gresowe płytki już nie tylko odwzorowują „jakiś” kamień. Ich producenci wzorują się na materiałach podpatrzonych w kamieniołomach na całym świecie.

Gresowe płytki z kolekcji Lithos inspirowane są kamieniem portlandzkim – jasnoszarym lub białawym wapieniem z okresu jury, wydobywanym w ponad 80 kamieniołomach na półwyspie Portland w Dorset w Anglii. Ceniony za trwałość i łatwość obróbki, użyty został do budowy m.in. Katedry św. Pawła, Pałacu Buckingham, Tower of London, a nawet siedziby ONZ w Nowym Jorku. Płytki Lithos są dostępne w sześciu odcieniach i rozmiarach.

**CASALGRANDE PADANA**

## to jest modne łazienki

Płytki gresowe ryflowane Realstone Ceppo wiernie odwzorowują wygląd naturalnego kamienia Ceppo di Gré. Kamień ten pochodzi z Lombardii we Włoszech, ma szaroniebieski odcień i zatopione w strukturze otoczaki o różnej wielkości. W połączeniu z gładkimi kafelkami z tej samej kolekcji szary gres tworzy efektowną całość. **RAGNO**

Od jakiegoś czasu modne są ryflowane powierzchnie mebli. Znajdziemy je również na płytkach.

Nowa kolekcja wielkoformatowych płytek ściennie-podłogowych Cathedral powstała we współpracy Ceramiki Paradyż i Gosi Baczyńskiej. To opowieść o tym, jak architektura spotyka się z modą. W kolekcji znajdziemy inspiracje zaczerpnięte z wyrazistego kamienia. **CERAMIKA PARADYŻ**





Ta łazienka to idealne połączenie dobrego pomysłu i wykorzystania niedrogich rozwiązań. Niebieskie płytki są marki Equipe. Tapeta umieszczona powyżej nich została dopasowana zarówno pod względem skali, jak i kolorystyki. Jej oryginalna wersja była zielona, jednak monochromatyczny wzór okazał się w tym wnętrzu lepszym wyborem. Tapeta pochodzi od polskiego producenta Bluebird Design, który zawsze z otwartością podchodzi do tego typu realizacji. Złote akcenty na krawędzi płytek, nawiązujące do baterii i oświetlenia, łączą wszystkie elementy w spójną, harmonijną całość. **WZ STUDIO**

## Jakie są trendy w układaniu płytek łazienkowych?

Pierwszy trend to odważniejsze podejście do aranżacji. Coraz więcej osób decyduje się na wprowadzanie barw, faktur oraz mniejszych płytek, które budują ciekawą geometrię wnętrza. Drobne formaty sprawiają, że ściana staje się bardziej dekoracyjna, a płytki o nieregularnej strukturze pięknie pracują ze światłem, dodając głębi i charakteru. Popularnym rozwiązaniem są także tapety, jednak ich zastosowanie w łazience wymaga rozważenia. Papierowe tapety nie sprawdzają się szczególnie w pomieszczeniach z niewydajną wentylacją. Najczęściej wybieranym rozwiązaniem są tapety

winyłowe, montowane powyżej wysokości ok. 120 cm, czyli poza strefą bezpośredniego kontaktu z wodą. Drugim, przeciwnym kierunkiem jest trend na łazienkę maksymalnie praktyczną i minimalistyczną. Dominują tu duże płytki w neutralnych barwach, ograniczona liczba podziałów oraz spokojna, uporządkowana estetyka. To rozwiązanie ponadczasowe i łatwe w utrzymaniu. W takich wnętrzach kolor pojawia się subtelniej, na przykład w postaci szafki, armatury lub pojedynczych dodatków, które delikatnie przełamują stonowaną bazę.

## ZDANIEM EKSPERTA



**Ada Skwira,  
Małgorzata Liebhart**  
WZ STUDIO

Gresowe płytki już nie tylko odwzorowują „jakiś” kamień. Ich producenci wzorują się na materiałach podpatrzonych w kamieniołomach na całym świecie.

Gresowe płytki z kolekcji Lithos inspirowane są kamieniem portlandzkim – jasnoszarym lub białawym wapieniem z okresu jury, wydobywanym w ponad 80 kamieniołomach na półwyspie Portland w Dorset w Anglii. Ceniony za trwałość i łatwość obróbki, użyty został do budowy m.in. Katedry św. Pawła, Pałacu Buckingham, Tower of London, a nawet siedziby ONZ w Nowym Jorku. Płytki Lithos są dostępne w sześciu odcieniach i rozmiarach.  
**CASALGRANDE PADANA**







### Arcydzielo dźwięku

LG Sound Suite to system audio zaprojektowany z myślą o większej elastyczności użytkownika w domowych warunkach. Jego sercem jest LG H7, pierwszy na świecie soundbar z technologią Dolby Atmos® FlexConnect™, zapewniający przestrzenny dźwięk, który automatycznie dostosowuje się do układu pomieszczenia, bez potrzeby skomplikowanej konfiguracji. LG Sound Suite jest kompatybilny z telewizorami LG klasy premium i umożliwia bezprzewodowe sparowanie różnych komponentów, takich jak głośniki surround M7 i M5 oraz subwoofer W7 – z soundbarem H7 lub bez niego. System obsługuje łącznie 27 możliwych konfiguracji. [www.lg.com/pl](http://www.lg.com/pl)

# Premiery

Produkty, technologie  
i wydarzenia, które warto znać.

opracowanie **Robert Pieńkowski**

### Technologia w super stylu

JBL Soundgear Clips to bezprzewodowe słuchawki otwarte, dzięki którym słyszy się wszystko, nie rezygnując ze stylu. Ich otwarta konstrukcja sprawia, że nie traci się kontaktu z otoczeniem. Technologia JBL OpenSound z przewodzeniem powietrznym oraz konstrukcja SonicArc zapewniają głęboki, dynamiczny bas bez zniekształceń i bez zakłócania otoczenia. Mocne brzmienie trafia wyłącznie do uszu użytkownika. Dodatkowo cztery mikrofony oraz autorski algorytm AI redukujący hałas sprawiają, że głos podczas rozmowy telefonicznej zawsze brzmi czysto – nawet przy silnym wietrze.

[www.jbl.pl](http://www.jbl.pl)



### Świetlisty spektakl

Marka Tubądzin prezentuje swoją najnowszą kolekcję Albiano, czyli opowieść o bieli, która przestaje być jedynie tłem, a staje się głównym bohaterem wnętrza, wprowadzając do niego dynamikę światła i rzemieślniczą precyzję. Projektanci nowej linii Monolith postawili na wielki format i unikalną strukturę, udowadniając, że najbardziej fascynujące efekty wizualne rodzą się z inspiracji naturą w jej najczystszej postaci.

[www.tubadzin.pl](http://www.tubadzin.pl)



### Zimowy smak, który rozgrzewa

Idealnie wyważony smak miodu z imbirem i cytryną to zasługa odpowiednich proporcji. Naturalna słodycz miodu spotyka się z imbirem, który jest wyczuwalny, ale nie pali, oraz z cytryną, dodającą świeżości. Ta kompozycja smaków doskonale sprawdza się jako dodatek do herbaty, pełnych mocy naparów i ciepłej wody o poranku, ale też do zimowych pobudzających śniadań czy wyrazistych marynat i sosów.

[www.pasiekisadowskich.pl](http://www.pasiekisadowskich.pl)



### Piękne, bo cieńsze!

Nowoczesny design i tylko 12 mm. Nowe Blaty Kompaktowe JUAN to niemal 150 dekorów do wyboru. Dwustronna powierzchnia dekoracyjna i wyjątkowa trwałość – większa odporność na wilgoć, ścieranie i wysokie temperatury. JUAN jest polskim producentem z ponad 30-letnią renomą, oferującym także blaty Premium z prostą krawędzią oraz klasyczne typu Postforming. Zapewnia największy na rynku wybór szerokości, długości i grubości blatów.

[www.juan.pl](http://www.juan.pl)





### Zdrowy wybór

Harmony to linia środków czystości z probiotykami współtworzona przez Katarzynę Cichopek we współpracy z litewskim producentem Probiosanus – zespołem naukowców specjalizujących się w rozwiązaniach mikrobiologicznych. Wszystkie produkty powstają w laboratoriach UE, są wegańskie, przebadane dermatologicznie i oparte na opatentowanej technologii enkapsulacji szczepów *Bacillus coagulans*. Harmony łączy skuteczność sprzątanania z ideą domu o naturalnie zrównoważonym środowisku mikrobiologicznym. [www.harmonybykasia.pl](http://www.harmonybykasia.pl)



### Opowieść Wedla w przestrzeni miasta

Warszawski Kamionek zyskał nową artystyczną wizytówkę – mural Oli Jasionowskiej przy muzeum Fabryka Czekolady E. Wedel. Graficzka, znana z wycucia miejskiego kontekstu i subtelny dialogu między sztuką a przestrzenią publiczną, stworzyła dzieło, które od początku 2026 roku wzbogaciło krajobraz stołecznej Pragi-Południa nowoczesną narracją wizualną. [www.fabrykaczokolady.pl](http://www.fabrykaczokolady.pl)



## HOME CONCEPT z nagrodą PROPERTY DESIGN AWARDS 2026

Home Concept Centrum Wnętrz w Katowicach zwyciężyło w konkursie Property Design Awards 2026 w kategorii „Bryła – Centra handlowe” za oddany w 2025 roku Budynek 3. Nagroda potwierdza wysoką jakość architektury oraz konsekwentny rozwój jednego z najważniejszych miejsc wnętrzarskich na mapie Śląska. Tegoroczne zwycięstwo zwieńcza wieloletnie działania inwestycyjne i architektoniczne, które uczyniły Home Concept w Katowicach największym centrum wnętrzarskim w regionie. [www.homeconcept.com.pl](http://www.homeconcept.com.pl)

## Granatowe cudo

Mazda kontynuuje sukces swojego globalnego bestsellera i dla nowej Mazdy CX-5 prezentuje udoskonaloną koncepcję stylistyczną Kodo oraz wprowadza nowy, efektowny kolor nadwozia: Navy Blue. Subtelny, ale pewny siebie głęboki odcień marynarskiego granatu podkreśla wyrafinowany charakter modelu jako wszechstronnego SUV-a, stworzonego z japońską duszą i zaprojektowanego tak, aby emocjonalnie współgrać z nowoczesnym stylem życia klientów. Nowy lakier dostępny jest już w konfiguratorze Mazdy CX-5 na stronie [www.mazda.pl](http://www.mazda.pl).





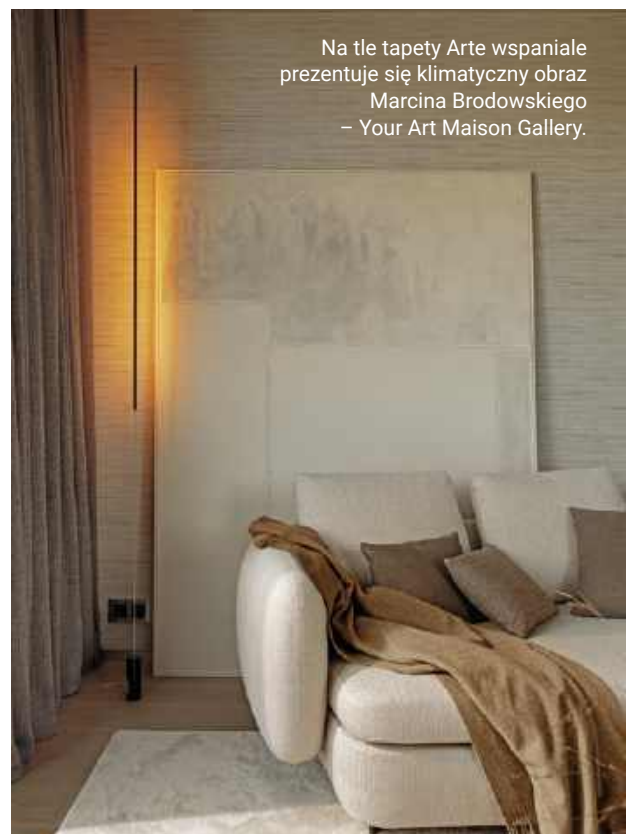
# Oddech spokoju

W tym wnętrzu wszystko ma swoje miejsce, tempo i sens. Apartament pokazowy SGI na warszawskim Mokotowie jest opowieścią o ponadczasowej elegancji, która nie dominuje, lecz towarzyszy codzienności – subtelnie, miękko i z wyczuciem.


projekt **mow.design studio**  
zdjęcia **Tom Kurek**  
stylizacja **Eliza Mrozińska**  
tekst **Robert Pieńkowski**



Strefa dzienna została zaprojektowana jako otwarta, ale wyraźnie uporządkowana całość, w której każdy element ma swoje logiczne miejsce. Wszystkie meble są od kultowej włoskiej marki Poliform. Panoramiczne okna – udekorowane zasłonami Casamance – porządkują kompozycję przestrzeni dziennej, wpuszczając naturalne światło i otwierając apartament na otoczenie Mokotowa. Telewizor od Bang & Olufsen, a na podłodze dywan Flexform. Autorskie ceramiczne prace Luizy Jaworskiej wprowadzają do wnętrza miękkość formy i subtelny pierwiastek artystyczny.




Na tle tapety Arte wspaniale prezentuje się klimatyczny obraz Marcina Brodowskiego – Your Art Maison Gallery.



Apartament pokazowy SGI pokazuje,  
że prawdziwa elegancja  
nie potrzebuje kontrastów – wystarczy  
jej cisza detalu i spójność narracji.



Bardzo istotnym elementem jest inteligentne sterowanie mieszkaniem w standardzie KNX, oparte na osprzęcie Gira. System umożliwia centralne i zdalne zarządzanie oświetleniem, ogrzewaniem, klimatyzacją, wszystkimi zasłonami oraz żaluzjami zewnętrznymi, co zapewnia pełną kontrolę.



Kuchnia zabudowana meblami Poliform stanowi integralną część architektury wnętrza – elegancką, funkcjonalną i pozbawioną zbędnej ekspozycji. Wyspa kuchenna z naturalnego kwarcytu staje się centrum codziennych spotkań, łącząc estetykę z komfortem użytkowania. Sprzęty Miele oraz Wolf/Subzero, oświetlenie techniczne – Labra.

Miękka forma zawieszanej nad stołem jadalnianym lampy Overlap marki Flos kontrastuje z geometrycznymi zabudowami, wprowadzając wizualną równowagę. Modułowość i powtarzalny rytm materiałów prowadzą użytkownika przez kolejne strefy apartamentu, nadając wnętrzu płynność i spójność.

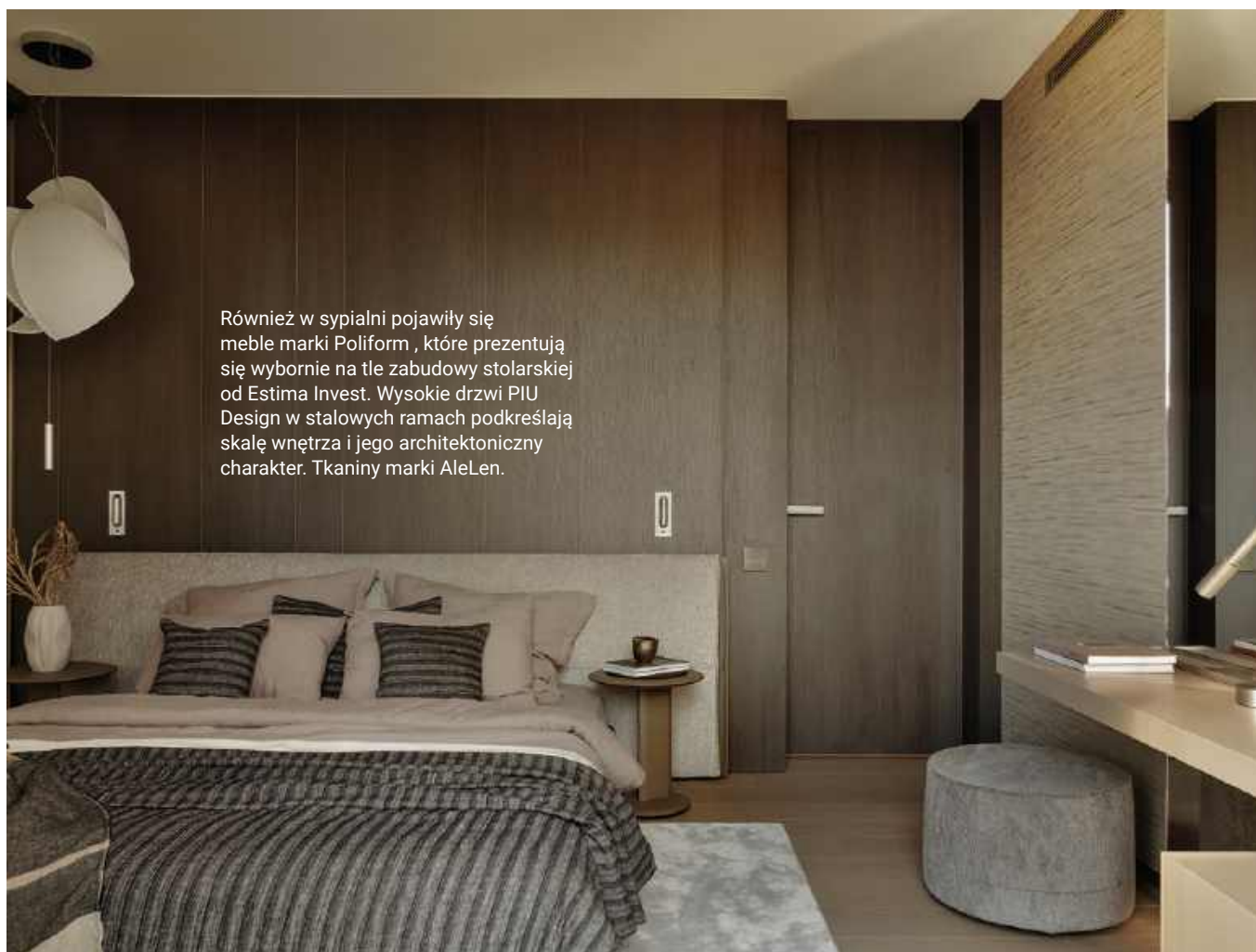


W tym apartamencie luksus nie jest deklaracją, lecz naturalnym efektem precyzji, szlachetności materiałów oraz świadomych decyzji projektowych.

Niektóre wnętrza od wejścia starają się zaimponować. Ale są też i takie, które witają wyrefinowaną ciszą. Do tych drugich właśnie należy znajdujący się w dzielnicy Mokotów apartament pokazowy SGI zaprojektowany przez studio mow.design. Nie dziwi jednak fakt, że efekt współpracy tych dwóch firm przeszedł najśmielsze oczekiwania. SGI bowiem to wiodący warszawski deweloper oraz inwestor z ponad 20-letnim doświadczeniem, który dotychczas zrealizował 54 projekty deweloperskie w siedmiu miastach w Polsce, a specjalizuje się w budowie apartamentów i domów w segmencie premium. Z kolei założone przez Martę Żebrowską-Wojczuk i Weronikę Król studio mow.design znane jest z tak prestiżowych realizacji jak stołeczne adresy Złota 44 czy Foksal 13/15.

Projekt pracowni mow.design to przemyślana opowieść o jakości, która nie potrzebuje deklaracji. Nie narzuca się formą, nie przytłacza skalą, choć ma jej niemało, bo aż 140 metrów kwadratowych – nie licząc dwupoziomowego tarasu. Prowadzi spokojnie – materiałem, światłem i rytmem detalu – pozwalając przestrzeni mówić własnym głosem.

Już strefa wejściowa zdradza intencje architektek: ciemnobrązowa okładzina drewniana o nieregularnym rytmie prowadzi wzrok w głąb apartamentu, zapowiadając konsekwencję i dyscyplinę projektu. Towarzyszy jej obraz Paula Bika i autorski kinkiet – detal zaprojektowany przez Martę i Weronikę we współpracy z firmą Nubrassco, który zamiast dominować, buduje nastrój miękkim, rozproszonym światłem. I zaprasza nas w podróż do... ukojenia.



## Projekt operuje emocją poprzez niedopowiedzenie – zamiast spektakularnych gestów oferuje równowagę, miękkość i domowy komfort.

– Od początku zależało nam na stworzeniu wnętrza, które będzie jednocześnie eleganckie, funkcjonalne i ponadczasowe, ale też przyjazne w codziennym użytkowaniu – mówi Marta Żebrowska-Wojczuk, architektka i współautorka projektu. – To projekt, w którym nic nie jest przypadkowe – od proporcji, przez rytmy podziałów, po światło i atmosferę – dodaje Weronika Król.

Ta świadomość prowadzenia przestrzeni jest wyczuwalna na każdym kroku. Obniżony sufit w strefie wejściowej wprowadza intymność, by po chwili ustąpić pełnej wysokości wnętrza dziennego. Panoramiczne okna otwierają apartament na światło Mokotowa, a ich rytm porządkuje całą kompozycję. Centralnym punktem strefy dziennej jest kuchnia – zabudowana meblami marki Poliform, podobnie jak większość

wnętrza. Ciekawe, że jest to pierwszy w Polsce apartament z oficjalną sygnaturą tej luksusowej włoskiej marki, co nie jest tu tylko pustym gestem, lecz logiczną konsekwencją projektu opartego na module, powtarzalności i jakości wykonania. Wyspa z naturalnego kwarcytu, wyposażona w snackingtop, staje się miejscem codziennych spotkań, a sprzęty marki Miele dopełniają całość, wpisując się w architekturę bez zbędnej ekspozycji.

Motyw przewodni wnętrza pozostaje niezmienny: ponadczasowa elegancja zanurzona w przytulnej, domowej atmosferze. – Chciałyśmy uniknąć krzykliwej formy na rzecz wnętrza, które oddycha spokojem i szlachetnością materiałów – podkreśla Żebrowska. Barwy ziemi, miękkie tkaniny i naturalne faktury tworzą tło dla życia, a nie scenografię.

Kolorystyka oparta na barwach ziemi  
– jak choćby tapeta Arte – sprzyja  
wyciszeniu i tworzy neutralne tło dla  
codziennych aktywności. Całość projektu  
tworzy przestrzeń, która nie narzuca się  
użytkownikowi, lecz pozwala mu poczuć  
się u siebie – spokojnie i bez pośpiechu.





Każdy element tej przestrzeni ma swoje uzasadnienie: nic nie jest tu przypadkowe, nic nie dominuje, wszystko współtworzy harmonijną całość, dlatego także w garderobie pojawia się zabudowa od Poliform. Na podłodze deska od Baranowscy Studio. W tle jedna z łazienek z wanną Inbani i armaturą Ritmonio.

Wyjątkową rolę odgrywa w tym apartamencie światło – zarówno to naturalne, jak i precyzyjnie zaprojektowane oświetlenie sztuczne. W łazienkach, zamiast chłodnej bieli, pojawiają się ciepłe materiały i regulowane światło ambientowe, które pozwala zmieniać nastrój przestrzeni. – Zależało nam, aby te miejsca działały jak domowe spa – wyciszające, komfortowe, dopasowane do rytmu dnia – mówi Król.

Apartament oferuje również nowoczesne udogodnienia ukryte pod warstwą estetyki. Inteligentne sterowanie KNX w standardzie Gira pozwala zarządzać oświetleniem, temperaturą, klimatyzacją i osłonami okiennymi, nie zakłócając wizualnej harmonii wnętrza.

Jednak to detale – dyskretne, lecz konsekwentnie powtarzane – budują prawdziwą tożsamość tej przestrzeni. Autorskie kinkiety zaprojektowane we współpracy z Nubrasco, ceramiczne prace Luizy Jaworskiej, starannie dobrane dodatki – wszystko tu ma swoje miejsce i sens. – Detal nie dominuje przestrzeni, ale buduje jej klimat – przyznają projektantki. I właśnie w tym tkwi siła tego projektu.

Apartament pokazowy SGI nie opowiada historii o przelotnych trendach. Opowiada o najważniejszych wartościach: potrzebie spokoju, proporcji, jakości oraz szacunku dla codzienności. To wnętrze, które nie chce olśniewać – ono chce zostać ze swoimi mieszkańcami na dłużej. 🏡

Spójność materiałowa i modularny porządek sprawiają,  
że przestrzeń odkrywa się stopniowo,  
bez gwałtownych akcentów i wizualnego hałasu.



Za ścianą ze szkła tytanowego od ADL kryje się garderoba. Jej surowość przełamują miękkie tkaniny, jak zasłony marki Dedar, oraz organiczny kształt lampy Voiles od LedsC4.

Zastosowanie ciepłych, naturalnych materiałów w łazienkach przełamuje stereotyp chłodnej przestrzeni sanitarnej. Regulowane oświetlenie ambientowe marki Vibia pozwala zmieniać nastrój wnętrza, dostosowując je do rytmu dnia i potrzeb użytkownika. Umywalka od DAV Import, armatura Ritmonio.





– Motywem przewodnim jest ponadczasowa elegancja zanurzona w przytulnej, domowej atmosferze – mówią architektki. – Chciałyśmy uniknąć krzykliwej formy na rzecz wnętrza, które oddycha spokojem i szlachetnością materiałów. Barwy ziemi, naturalne faktury, miękkie tkaniny oraz powtarzalny, nienarzucający się detal budują harmonijną całość i tworzą tło dla codziennego życia mieszkańców.



Dwupoziomowy taras stanowi naturalne przedłużenie wnętrza, wzmacniając relację między architekturą a otoczeniem. Outdoorowe meble od Loope, wazony autorstwa Luizy Jaworskiej.



Kinkiet, który został zaprojektowany przez mow.design studio we współpracy z firmą Nubrassco, to przykład detalu, który nie dominuje przestrzeni, ale buduje jej klimat – miękkie, nastrojowe światło wprowadza ciepło już od wejścia i doskonale oddaje filozofię całego projektu, w którym to właśnie detal gra kluczową rolę.



Strefa wejściowa wprowadza w filozofię projektu: ciemna okładzina drewniana prowadzi wzrok w głąb apartamentu, budując napięcie i zapowiadając konsekwencję aranżacyjną.

Ten projekt pokazuje,  
że luksus może być  
cichy, a najwyższa  
jakość – niemal  
niewidoczna, dopóki  
nie zaczniemy jej  
naprawdę doświadczać.

Imponujące metalowe schody,  
które wiodą na wyższy poziom  
tarasu, są integralną częścią  
architektury budynku i stanowią  
jeden z jego charakterystycznych  
elementów. Ich forma doskonale  
wpisuje się w całościową  
koncepcję inwestycji SGI,  
podkreślając jej nowoczesny  
i prestiżowy charakter.



Sofa i fotel z kolekcji Bofii, zaprojektowanej przez Grynasz Studio dla polskiej marki Bizzarto, wnoszą powiew nowoczesności do tego eklektycznego wnętrza.

# *I historia,* **i czas**

Prace nad tym wnętrzem dla kolekcjonera trwały aż dwa lata. Na szczęście inwestor rozumiał proces i cierpliwie czekał, by wszystkie elementy projektu były doskonale do siebie dopasowane.

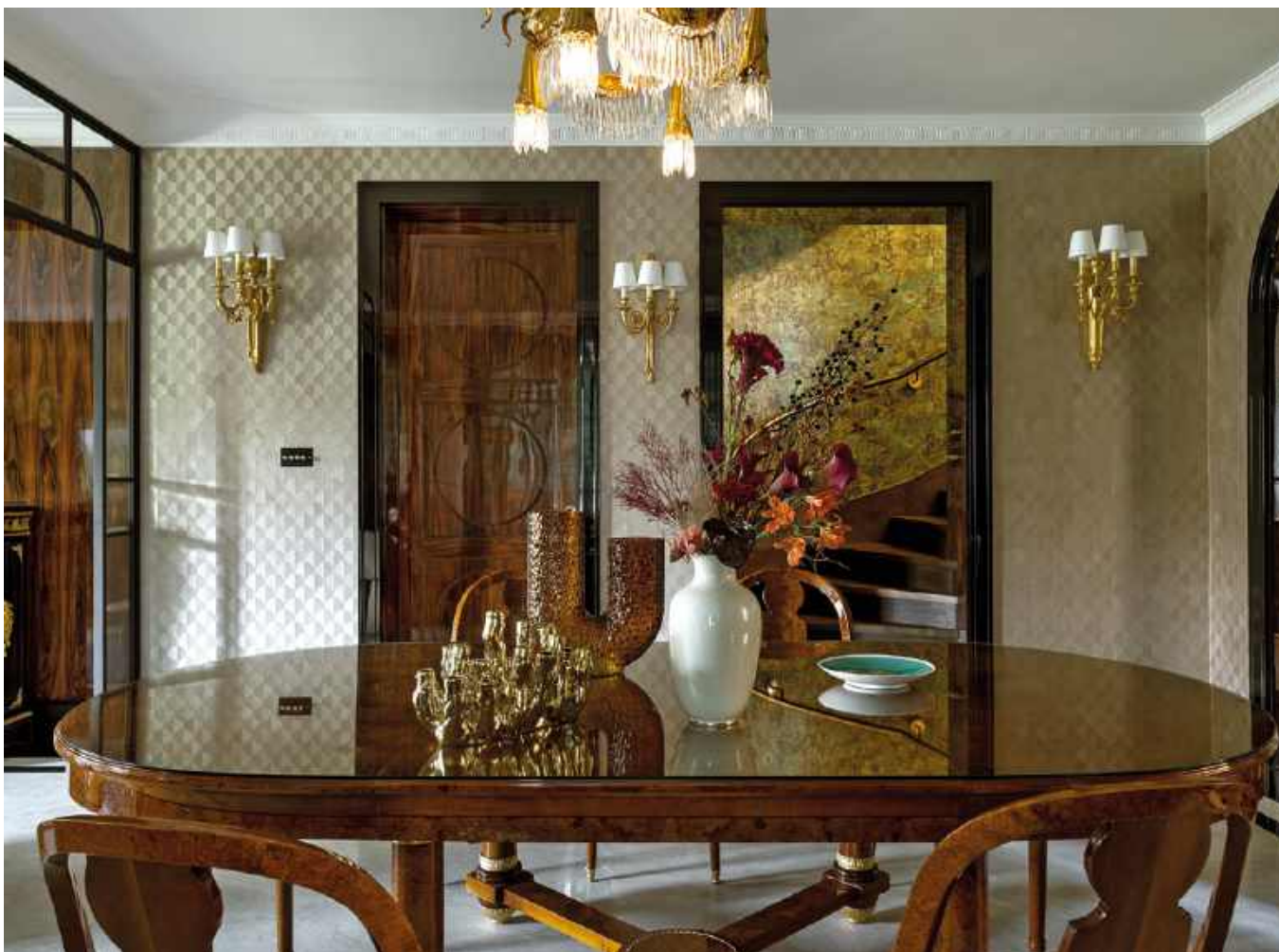
projekt **Piotr Płużek, Agata Łukaszewicz**  
zdjęcia **Yassen Hristov**  
stylizacja **Patrycja Rabińska**  
tekst **Anna Gruzewska**



Dębowe schody,  
prowadzące do  
sypialni gościnnych  
na piętrze, okala  
hebanowa rama.

Strefę wypoczynkową wyznacza dywan brytyjskiej marki Ted Baker z oferty Carpets & More. Na pierwszym planie marmurowy stolik kawowy z IWC Home. Na witrynie Boulle wyeksponowano fluoryt z kolekcji ILUMA.





W jadalni oryginalne meble z lat dwudziestych XX wieku zyskały efektowną oprawę z okładziny ściiennej, wykonanej z trawy morskiej, w charakterystyczny dla tej epoki wzór wachlarzy.

## Z fascynacji art déco, miłości do Orientu oraz szacunku do rzemiosła i szlachetnych materiałów powstało to wyjątkowe wnętrze.

**N**aprawdę są to wyjątkowe momenty w pracy projektanta, gdy klient wraca do niego z kolejnym zleceniem. To dowód zaufania i potwierdzenie dobrze wykonanej pracy. Dlatego gdy Piotr Płużek i Agata Łukaszewicz otrzymali propozycję stworzenia kompleksowego projektu dla klienta, z którym już wcześniej współpracowali, nie wahali się ani chwili. Wiedzieli, że zlecenie będzie ciekawe, gdyż realizowane dla miłośnika sztuki i kolekcjonera mebli. Warto dodać, że z czasem klienci pragną zazwyczaj większego metrażu. Tu sytuacja była odmienna. Właściciel postanowił zmniejszyć swoją powierzchnię życiową z 1300 metrów kwadratowych do 400. Cóż, dorosłe dzieci wyprowadziły się

z domu i okazało się, że niektóre części dotychczasowego lokum są zupełnie niewykorzystywane.

Przystępując do pracy nad projektem wnętrza tej warszawskiej willi, Agata Łukaszewicz i Piotr Płużek postanowili, że muszą dać sobie czas, aby ten projekt wybrzmiał. Znali klienta, wiedzieli, że jest bardzo wymagający i ceni sobie szlachetne, ale trudne w realizacji rzemieślnicze rozwiązania. Zresztą bardzo precyzyjne było już samo opracowanie koncepcji. Życzeniem pana domu było, aby cała podłoga na parterze wykonana była z kamienia. Trzeba było znaleźć nie tylko ten w odpowiednim tonie i użyciu, ale także skomponować go z pozostałymi materiałami (drewnianymi okładzinami, wypełnieniami łuków i tapetami), a także z meblami.



Inspiracje rodem z Dalekiego Wschodu wyznaczyły tu drogę działania niczym yin i yang – chłodną kamienną podłogę zestawiono z ciepłymi w tonie drewnianymi okładzinami i tapetami.

W kuchni czystej sprzęty AGD ukryto w zamykanej zabudowie meblowej.

Wśród nich znalazły się te z kolekcji właściciela. Ton przestrzeni daytime nadaje jadalniany zestaw art déco oraz modele Boulle. Charles André Boulle był francuskim artystą-stolarzem i projektantem mebli, którego działalność przypadła na okres panowania we Francji króla Ludwika XIV – czas pełnego splendoru życia dworskiego w Paryżu i Wersalu. Boulle był wybitnym ebenistą, ozdabiał meble misternymi wzorami z mosiądzu, cyny, miedzi, kości słoniowej, masy perłowej i szylkretu. Dziś zestawione one zostały z polskimi współczesnymi meblami takich marek jak Bizzarto i IWC Home. Największym wyzwaniem projektowym było połączenie różnych fascynacji stylistycznych właściciela. Oprócz wspomnianego art déco, mebli z XVIII-wiecznym rodowodem, w realizacji znalazły się też motywy orientalizujące. Komponowanie tego wszystkiego przypominało trochę godzenie ognia z wodą, jednak znakomicie się udało, stworzono prawdziwie eklektyczny wystrój. Ponieważ jednak, że eklektyzm jest najbardziej wymagającym stylem, sam proces projektowy zabrał rok. Autorzy projektu porównują go do dobrego wina – takiego które musi mieć czas, by nieśpiesznie dojrzeć, aby ukształtować pełnię swojego smaku i aromatu. Takie projektowanie w stylu slow jest tym, co autorzy bardzo cenią i szanują.



Kuchnia czysta od kuchni brudnej została oddzielona przesuwными drzwiami, wykonanymi na zamówienie wedle projektu architektów.



Ściany kuchni wyłożono naturalnym kamieniem Brown Onyx o wyjątkowym użyczeniu.

Szlachetne okładziny kamienne oraz drewniane nadają ton tej przestrzeni.



Strefa master na parterze składa się z sypialni, obszernej garderoby oraz pokoju kąpielowego. Charakter sypialni stworzyły tkaniny z kolekcji Temperley x Romo z oferty Decodore.

## W tym projekcie połączono inspiracje rodem z trzech światów, tworząc eklektyczną całość na najwyższym poziomie.

Ważne było również stworzenie koncepcji materiałowej. Od początku wiadomo było, że będzie to realizacja bez kompromisów. Jak już zostało wspomniane, podstawą całego parteru miała być kamienna podłoga i zapisano to w briefie projektowym. Projektanci wybrali więc kwarcyt Taj Mahal – elegancki kamień, który wyróżnia się subtelną, jasną kolorystyką i naturalnym wzorem – oraz zestawienie go z innymi materiałami. Inspiracje rodem z Dalekiego Wschodu wyznaczyły tu drogę działania niczym yin i yang – chłodną kamienną podłogę zestawiono z ciepłymi w tonie drewnianymi okładzinami i tapetami. Na wybór tych ostatnich położono szczególny nacisk. W pełnym stylowych mebli salonie zdecydowano się na oryginalną tapetę z ręcznie wyplatanej trawy morskiej we wzór wachlarzy, typowy dla epoki art déco, z której pochodzi zestaw jadalniany. Kolejna piękna tapeta jest z oferty polskiej butikowej marki Maison de Rome. To tapeta patynowana, która swoim wyglądem przypomina dawne malowidło ściennie. Efekt ten uzyskano dzięki specjalnej metodzie druku.

Ważnym elementem wnętrza są niezwykle piękne hebanowe okładziny, które zastosowano jako wykończenia istniejących we wnętrzach łuków. Hebanowa rama okala również dębowe schody prowadzące do sypialni gościnnych znajdujących się na piętrze. Nie trzeba dodawać, że tego typu wykończenia wymagają bardzo precyzyjnej rzemieślniczej obróbki, która również wymaga czasu. Dziełem rzemieślników są także oryginalne zabudowy kuchenne i łazienkowe, a także zaprojektowane przez autorów realizacji drzwi do pomieszczeń. Całość uzupełniają oświetlenie z kolekcji gospodarza, są to w większości modele historyczne adaptowane do współczesnych warunków oświetleniowych.

I tak jak proces projektowy trwał przez pierwszy rok, kolejny zabrało wykańczanie i urządzenie. Niestety, pewnych procesów technologicznych nie można przyspieszać, jednak zdecydowanie warto na nie czekać. Szczególnie jeśli w efekcie otrzymuje się zupełnie unikatową przestrzeń uszytą na miarę ze szlachetnych materiałów. ●



Posadzka sypialni to efektowne połączenie czarnego granitu, białego marmuru oraz dębowej jodełki francuskiej, która została wybarwiona na ciemny odcień brązu. Fotel Fulu polskiej marki Nobonobo pochodzi z showroomu AlmiDécor.

Wśród mebli znalazły się także realizacje polskich marek designerskich.



Oszczędna w formie  
armatura firmy AXOR  
wprowadza akcent  
nowoczesności  
w łazience gościnniej,  
gdzie dominującym  
materiałem jest  
malachit, z którego  
wykonano umywalkę  
oraz bogato zdobioną  
ramę lustra.



Charakterystycznym elementem holu wejściowego są hebanowe przejścia w formie monumentalnych łuków.



Szafka umywalkowa powstała na zamówienie wedle projektu architektów.



Uchwyty mosiężne Moon zostały wykonane przez firmę PAP DECO.



Efektowne slaby granitu Magma Gold o wyrazistym wzorze zostały zakupione w Interstone i położone w układzie „na książkę”.

Jasna, spójna strefa dzienna stanowi serce domu. Fornirowane deski TerHurne, wielkoformatowe spieki na ścianach i starannie zaprojektowane oświetlenie budują elegancką, a jednocześnie przytulną atmosferę.





# *Potęga* **blasku**

Ten jasny i przestronny dom w Chorzowie powstał jako mądra odpowiedź na potrzebę wygody, estetyki i spójności. Dzięki temu zaprojektowane przez Marzenę Miszczyk-Brzozowską wnętrza emanują światłem i jakością materiałów, tworząc wyjątkowo harmonijną całość.

projekt **Marzena Miszczyk-Brzozowska/**  
**Pracownia architektury wnętrz Minterior**  
zdjęcia **Mateusz Minko**  
tekst **Robert Pieńkowski**

Sztuka – jak obraz Eli Jankowskiej w tle – oraz sztuka użytkowa są integralną częścią wnętrza, a nie jedynie dekoracją. To znak rozpoznawczy studia Minterior.



Salon otwarty na jadalnię został zaprojektowany jako przestrzeń codziennych spotkań. Imponujące wrażenie robi niezwykle, autorski żyrandol od Barańska Studio. Okładziny ścienne za telewizorem w salonie są marki Grespania.





Widok na strefę wypoczynkową pokazuje konsekwencję materiałową całego wnętrza. Neutralna kolorystyka pozwala wybrzmieć detalom i światłu, które miękko modeluje przestrzeń. Centralnym punktem jest rozkładany stół z blatem ze speku, nad którym zawisła unikatowa lampa Barańska Studio.

## To wnętrze, które pozwala zwolnić tempo i odnaleźć rytm dopasowany do życia domowników.

**T**en dom w Chorzowie nie od razu zdradza swoją historię. Z zewnątrz pozostaje powściągliwy, niemal dyskretny, jakby chciał zachować dla siebie to, co najważniejsze. Dopiero po przekroczeniu progu odśłania się jego prawdziwy charakter – spokojny, dopracowany i zbudowany na świadomych decyzjach projektowych. Jego wnętrza nie od razu epatują formą, lecz konsekwentnie prowadzą użytkownika przez przestrzenie zaprojektowane z myślą o codziennym komforcie oraz długowiecznej estetyce.

Realizacja powstała jako autorski projekt pracowni Minterior, należącej do Marzeny Miszczyk-Brzozowskiej, i została wykonana pod klucz, z pełnym nadzorem autorskim. Każdy etap – od koncepcji, przez dobór materiałów, aż po ostatnie detale

wykończeniowe – był częścią jednej, spójnej wizji. Klientka zaufała procesowi projektowemu, oczekując wnętrza ponadczasowego, jasnego i przytulnego, a jednocześnie wyraźnie uporządkowanego funkcjonalnie.

Przestrzeń domu oparto na harmonii światła, materiałów i proporcji. Naturalne światło swobodnie wnika do wnętrza, podkreślając ich spokojny rytm oraz stonowaną kolorystykę. Na podłogach pojawiają się fornirowane deski Ter Hürne, które wprowadzają ciepło i miękkość, stanowiąc bazę dla dalszych warstw aranżacyjnych. Ściany wykończono wielkoformatowymi hiszpańskimi spekami – surowymi w wyrazie, a jednocześnie eleganckimi, dzięki czemu wnętrza zyskały nowoczesny charakter. Uzupełnieniem są starannie dobrane okleiny hotelowe, subtelnie budujące poczucie jakości i dopracowania.





Minimalistyczna  
zabudowa kuchenna  
została w pełni  
podporządkowana  
ergonomii. Każdy  
element ma swoje  
miejsce, a estetyka  
pozostaje  
spokojnym tłem  
dla codziennych  
czynności.

Kuchnia zaprojektowana na zamówienie łączy klasyczną formę z nowoczesną funkcją. Białe lakierowane fronty, blat ze spięku oraz sprzęt AGD marki Miele tworzą ponadczasową kompozycję. Blat i półwysep są realizacją firmy Cava Stone.



Widok na sypialnię podkreśla harmonię proporcji i materiałów. Tapicerowane wezglowie, miękkie tkaniny i symetryczne oświetlenie tworzą atmosferę spokoju.

## Architektura tego domu opiera się na spójności – od układu funkcjonalnego po najdrobniejszy detal.

Sercem domu jest strefa dzienna – przestrzeń, w której codzienność spotyka się z chwilami wyjątkowymi. Centralne miejsce zajmuje rozkładany stół z blatem ze spieku, zaprojektowany jako punkt wspólnych spotkań i rozmów. Nad nim prezentuje się unikatowa lampa marki Barańska Design, której organiczna forma wprowadza do przestrzeni element sztuki i emocji. Drugi żyrandol tej samej marki, równie wyrazisty, zawieszony nad stolikiem kawowym, dopełniając strefę wypoczynkową, budując nastrojowe światło wieczorami i podkreślając intymny charakter tej części domu. Obie lampy zostały stworzone na indywidualne zamówienie i precyzyjnie dopasowane kolorystycznie do wnętrza.

Kuchnia została zaprojektowana jako przestrzeń czysta w formie i intuicyjna w użytkowaniu. Wykonana na zamówienie, opiera się na klasycznych, białych lakierowanych frontach, które zestawiono z blatem ze spieku.



Szczególne wrażenie robi klatka schodowa z pionowymi iluminacjami LED, które zapalają się sekwencyjnie podczas wejścia. Drewniane schody oraz szklana balustrada nadają przestrzeni lekkości i elegancji.

Toaletkę zaprojektowano jako integralną część sypialni. Subtelne światło i delikatne formy czynią z niej kameralne miejsce codziennych rytuałów.





Strefa umywalki w łazience na parterze zdaje się wyciosana z jednego bloku szlachetnego kamienia, na którego polerowanej powierzchni pięknie tańczy światło. Imponujące lustro oraz podświetlana szafka boczna dodatkowo rozjaśniają ten kącik.

## Ta przestrzeń została zaprojektowana z myślą o codziennym komforcie, nie chwilowym efekcie.

To połączenie estetyki i trwałości, uzupełnione najwyższej klasy sprzętem AGD marki Miele. Kuchnia nie dominuje wnętrza, lecz naturalnie wpisuje się w jego rytm, pozostając eleganckim tłem dla codziennych czynności.

W domu zaplanowano dwie łazienki, odpowiadające różnym potrzebom użytkowników. Pierwsza, z prysznicem, ma charakter praktyczny i funkcjonalny. Druga została zaprojektowana jako pokój kąpielowy z wolnostojącą wanną – miejsce wyciszenia i regeneracji. To przestrzeń, w której światło, materiały i proporcje sprzyjają zwolnieniu tempa i chwili tylko dla siebie. Sypialnia utrzymana jest w ciepłych, beżowych tonach, które potęgują wrażenie spokoju. Duża lustrzana szafa optycznie powiększa przestrzeń, a toaletka i dyskretnie

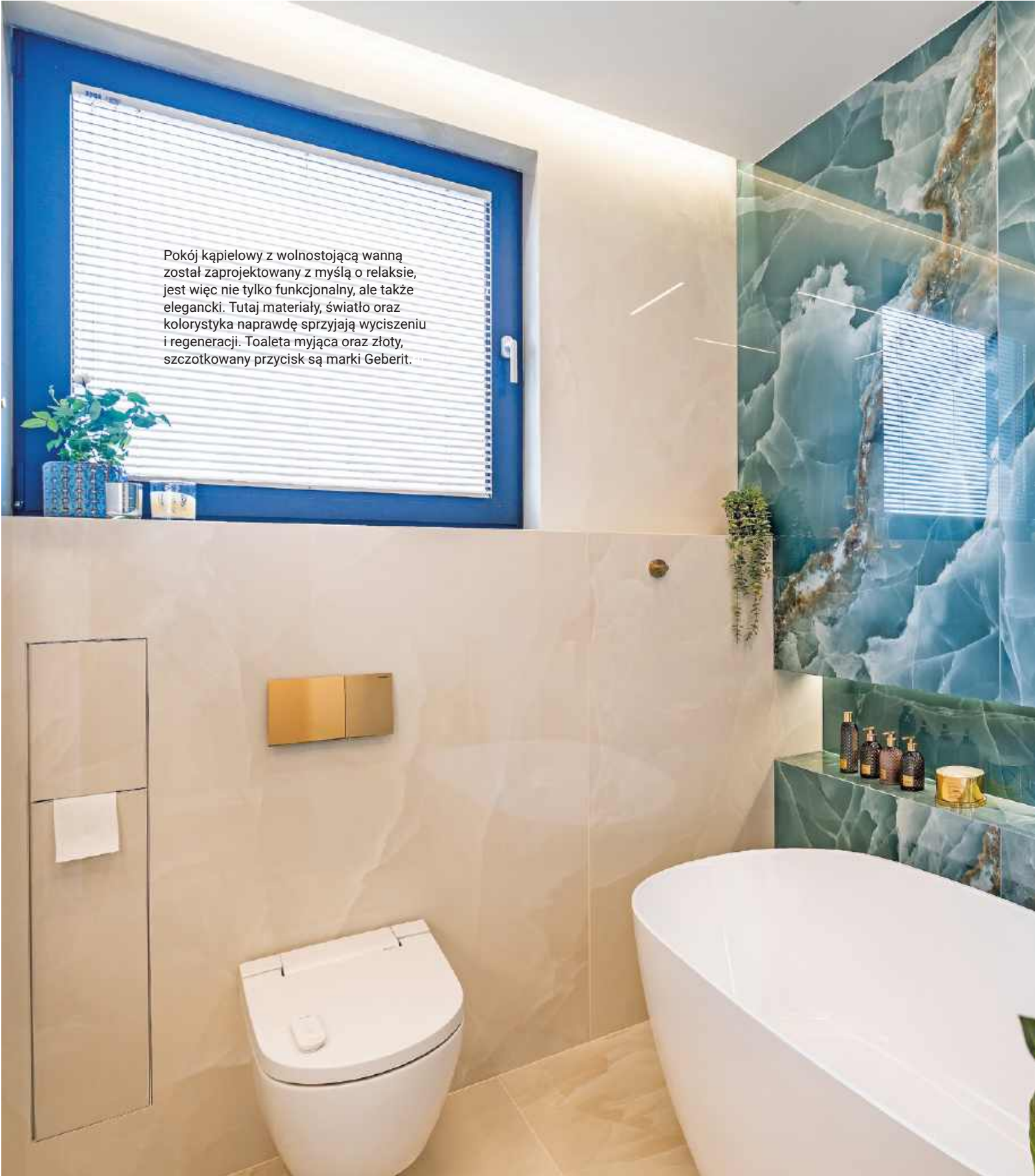
zaplanowane miejsce na telewizor dopełniają funkcjonalny program wnętrza. Całość została zaprojektowana tak, by nie zakłócała harmonii i poczucia intymności.

Uzupełnieniem domu są funkcjonalny gabinet, komfortowy pokój gościnny oraz ergonomicznie zaprojektowane korytarze, które porządkują komunikację i płynnie prowadzą między poszczególnymi strefami. Elektryczne zasłony i firany umożliwiają łatwe sterowanie światłem i prywatnością, podnosząc komfort codziennego użytkowania.

Ten dom w Chorzowie jest przykładem architektury wnętrz, która nie potrzebuje nadmiaru, by robić wrażenie. To przestrzeń oparta na jakości, spójności i świadomych wyborach – zaprojektowana nie na chwilę, lecz na lata. 🏡

Kabina prysznicowa jest dekorowana elementami w odcieniu szczotkowanej miedzi, która koresponduje z polerowanym kamieniem na ścianie i umywalce.





Pokój kąpielowy z wolnostojącą wanną został zaprojektowany z myślą o relaksie, jest więc nie tylko funkcjonalny, ale także elegancki. Tutaj materiały, światło oraz kolorystyka naprawdę sprzyjają wyciszeniu i regeneracji. Toaleta myjąca oraz złoty, szczotkowany przycisk są marki Geberit.



W łazience państwa domu wielkoformatowe spejki, złote detale i precyzyjnie zaprojektowane oświetlenie podnoszą jakość przestrzeni.



Detal umywalki i armatury pokazuje dbałość o jakość wykończenia. Szlachetne materiały i miękkie światło tworzą atmosferę domowego SPA.



# Przyjazna kuchnia

To miejsce powstało z miłości do gotowania i goszczenia. Jest ciepłe, miłe, otulające. Zupełnie jak comfort food, który serwujemy naszym bliskim w mroźny, zimowy dzień.

projekt **Katarzyna Fanajło/Home Design Decor**  
zdjęcia **Krzysztof Strażyński**  
stylizacja **Żaneta Strażyńska**  
opracowanie **Anna Grużewska**

We wnętrzu królują formy obłe, okrągłe i półokrągłe. Budują one poczucie przytulności.

Abstrakcyjne obrazy Muural „House Loves Abstract no 4” wprowadzają do wnętrza miękkość i subtelną narrację – ich rozmyte formy i stonowana paleta kolorów dopełniają spokojny, wyciszający charakter przestrzeni.



Miękka linia mebli i dodatków budowana jest konsekwentnie w całym wnętrzu.



Kolory we wnętrzu  
nie są przypadkowe.  
Podkreślają, że jest  
to przestrzeń,  
od której bije ciepło.

Zaokrąglone, obłe formy kanap,  
fotele i poduszek w otulających  
tkaninach budują poczucie miękkości  
i komfortu. Całość dopełnia obły stolik  
ze spieku od Paradyż, który subtelnie  
kontrastuje z tekstylną strukturą mebli.  
Sofa i fotel kolekcja OVO marki Miuform.



Zamiast klasycznego okapu nad wyspą pojawia się lampa Flying Ball Arc od AQForm – model w formie łuków i kul, który wprowadza lekkość i rytm.



**P**rzyjazna kuchnia nie zaczyna się od frontów ani od sprzętów. Zaczyna się od pytania, jak chcemy czuć się w przestrzeni, w której spędzamy tak dużą część dnia. Czy kuchnia jest dla nas wsparciem, czy raczej kolejnym miejscem do ogarnięcia?

Dla Anity Łopatki przyjazna kuchnia to połączenie estetyki, ergonomii i organizacji – przestrzeń, w której serce bije w rytmie funkcji, a wewnątrz współpracuje z codziennością. Tę filozofię pokazuje również na co dzień na Instagramie na profilu @przyjazna\_kuchnia, gdzie dokumentuje, jak ergonomia i organizacja wpływają na codzienne funkcjonowanie w kuchni.

– Kolory we wnętrzu nie są przypadkowe – mówi Anita Łopatka. – Zależało mi, aby była to przestrzeń, z której bije ciepło. Delikatne odcienie, kremowe beże i pudrowy róż przenikają się tu z tonami naturalnego, jasnego dębu, budując spokojną, przyjazną atmosferę. Miękkie formy mebli, zaokrąglona wyspa i rozproszone światło sprawiają, że przestrzeń nie onieśmiela, lecz zaprasza do zatrzymania się i bycia tu na dłużej.

Również abstrakcyjne obrazy Muural „House Loves Abstract no 4” wprowadzają do wnętrza miękkość i subtelną narrację – ich rozmyte formy i stonowana paleta kolorów dopełniają spokojny, wyciszający charakter przestrzeni.





W zabudowie pudrowy róż subtelnie łączy się z jasnym dębem, a blat ze spieku Dekton Sabbia od Cosentino scala estetykę z trwałością, wpisując się w codzienny charakter przestrzeni. Całość aranżacji podkreślają złote akcenty armatury, uchwytów. W centrum tej aranżacji króluje wyspa z płytą indukcyjną zintegrowaną z okapem Plantis 80 od Globalo.

Cargo DISPENSA marki PEKA z elektrycznym otwieraniem na dotyk zapewnia szybki i intuicyjny dostęp do całej spiżarni – bez uchwytów.



Wiszące lampy w formie świetlnych kul, zaprojektowane przez RL Design, pełnią rolę rzeźbiarskiego akcentu, wprowadzając do wnętrza lekkość i wizualny spokój dzięki miękkiej formie i rozproszonemu światłu.

Wnętrze sprzyja spotkaniom. Na zdjęciu Anita Łopatka z Przyjaznej Kuchni, projektantka wnętrza Katarzyna Fanajło oraz Żaneta Strażyńska, projektantka wnętrz i stylistka sesji.





Wnęka ze zlewem, blatem roboczym i półką na akcesoria została ukryta za chowanymi drzwiami HAWA Concepta.



Po otwarciu drzwi oświetlenie wewnętrzne i wykończenie spiekem tworzą efekt sceny, choć na co dzień zabudowa może pozostać wizualnie wyciszona.

## Serce przyjaznej kuchni bije w rytmie funkcji. To przestrzeń, która nas wspiera, jest do nas dopasowana, w której nie musimy się zastanawiać, gdzie co się znajduje.

W zabudowie pudrowy róż subtelnie łączy się z jasnym dębem, a blat ze spieku Dekton Sabbia od Cosentino łączy estetykę z trwałością, wpisując się w codzienny charakter przestrzeni. Całość dopełniają złote akcenty armatury, uchwytów. Zamiast klasycznego okapu nad wyspą pojawia się lampa Flying Ball Arc marki AQForm – model w formie łuków i kul, który wprowadza lekkość i rytm. To rozwiązanie nie tylko oświetla strefę przygotowywania posiłków, ale również współtworzy emocjonalny charakter przestrzeni, wpisując się w ideę kuchni jako miejsca życia, a nie tylko pracy.

– Oczywiście, kocham wysoką jakość materiałów – podkreśla Anita Łopatka. – To, co widzimy, realnie wpływa na nasze nastawienie do przestrzeni. Ale serce przyjaznej kuchni bije w rytmie funkcji. To przestrzeń, która nas wspiera, jest do nas dopasowana, w której nie musimy się zastanawiać, gdzie co jest. Otwieram szufladę i intuicyjnie sięgam po potrzebną rzecz, bo wszystko ma swoje miejsce. Nie walczę z wnętrzem – to wnętrze współpracuje ze mną.

Ta kuchnia powstała z myślą o ruchu – o tym, żeby nie generować zbędnych kroków, schylania się i szukania. Dlatego

większość przechowywania została przeniesiona do dolnych szuflad i wysuwanych systemów, które dają pełen wgląd w zawartość – wszystko jest widoczne, dostępne jednym ruchem. Blaty nie są magazynem, tylko przestrzenią do działania. To detale, które może nie są spektakularne wizualnie, ale realnie zmieniają codzienność.

Bardzo ważną rolę odgrywa tu również światło. Nie jako dekoracja, ale jako element budujący komfort i bezpieczeństwo. Oświetlenie stref roboczych zostało zaprojektowane tak, aby wspierać konkretne czynności – gotowanie, przygotowywanie, sprzątanie. Światło ma tu funkcję użytkową, ale jednocześnie tworzy atmosferę spokoju, miękkości i ciepła. To przestrzeń, w której chce się zostać dłużej, a nie tylko „coś szybko zrobić”. Bo ostatecznie przyjazna kuchnia nie polega na tym, że wszystko jest perfekcyjnie ułożone. Polega na tym, że przestrzeń nie zabiera nam energii – tylko ją oddaje.

Materiały i ich faktury zostały wprowadzone subtelnie. Żadne nie wybija się na pierwszy plan, ale nawzajem się uzupełniają, tworząc harmonijną, zrównoważoną całość. Może dlatego właśnie w tym wnętrzu tak bardzo chce się przebywać. 🌿

Również łazienka utrzymana została w takiej samej gamie kolorystycznej jak całe wnętrze. Błat wokół umywalki to zorganizowana przestrzeń, tak by było i praktycznie i estetycznie. Wybór padł na tacę Lars i organizery od Dabstory.



Żeby wizualnie ocieplić dom, projektantka użyła wielu materiałów i faktur. Podświetlany panel z kwarcytu zestawiony został z panelami ściennymi marki Mardom Decor. Szafka RTV jest w wykończeniu półmat, a przyjemne w dotyku zasłony sprawiają, że wnętrze staje się przytulne. Na podłodze leży dębowa jodełka, która sprawia, że wnętrze jest przytulniejsze. Na stoliku pomocniczym od Bizzarto stoi rzeźba w kształcie liścia z BoConcept.



# Przytulna czern

On chciał urządzić dom w ciemnym kolorze. Ona marzyła o wnętrzu nastrojowym. Pogodziła ich projektantka Florentyna Paszko-Karczewska, która lubi naprawdę nieszampowe rozwiązania

projekt **Florentyna Paszko-Karczewska**

zdjęcia **Marcin Grabowiecki**

stylizacja **Eliza Mrozińska**

tekst **Monika Utnik**



Imponujące złote lampy są polskiej marki Moosee. Z kolei stolik kawowy pochodzi ze sklepu Richmond Interiors. Atlasowe czarne poduszki – Comforty.

A modern kitchen island is the central focus, featuring a thick, glowing quartzite countertop and a matching side panel. The island is illuminated from below, creating a warm, golden glow. On top of the island, there are several decorative items: a large glass vase filled with yellow and green flowers, a smaller glass vase with dried plants, and two ceramic bowls. The island is surrounded by four light-colored upholstered bar stools with black frames. In the background, a kitchen counter with white cabinets and a window with horizontal blinds is visible. Three large, clear glass pendant lights hang from the ceiling. The overall atmosphere is bright and contemporary.

## Podświetlana kuchenna wyspa jest główną bohaterką tego wnętrza.

Wyspa kuchenna powstała z kwarcytu Patagonia. Pięknie wyglądają na niej misy ceramiczne marki LUI&CLAY oraz szklane wazon z BoConcept. Błat pod oknem powstał z granitu Nero Assoluto, który występuje naturalnie w głębokiej, jednolitej czerni i pochodzi z Zimbabwe. Wszystkie blaty i elementy kamienne wykonało Studio DSG Kamieniarstwo.



Mnogość lamp wcale nie przytłacza, ponieważ są z przezroczystego szkła: te wiszące nad stołem i wyspą kuchenną projektantka znalazła w Nowodvorski Lighting.

**E**legancja i połysk – na tym parze młodych ludzi zależało najbardziej. Marzyli o wnętrzu nowoczesnym i robiącym efekt wow!


Gerard skłaniał się ku konkretnym i zdecydowanym rozwiązaniom – marzył o czarnym gabinecie, w którym mógłby się zaszyć przez nikogo nieniepokoiony. Patrycja nie odżegnywała się bynajmniej od czerni, ale chciała, żeby wnętrze było jednocześnie ciepłe i przytulne. Projektantka Florentyna Paszko-Karczewska stanęła więc przed dużym wyzwaniem, bo musiała wyważyć potrzeby obojga.

Dom był budowany od zera, zatem projekt wnętrza powstawał równoległe z budynkiem. Układ domu był poprawny, architektka wprowadziła tylko małe korekty, by lepiej wykorzystać przestrzeń i dopasować ją do potrzeb właścicieli – na przykład w łazience zmieniła rozmieszczenie okien. W ten sposób okazała się ona bardziej ustawna i funkcjonalna.

Florentyna postanowiła odciągnąć właścicieli od schematów, jakimi się kierowali, i przekonać ich do niekiedy bardziej odważnych rzeczy. Kluczem do sukcesu okazała się strefa dzienna, gdzie ciemna paleta barw została przełamana ciepłymi akcentami.

Wszystko zaczęło się od wyspy kuchennej. Traf chciał, że projektantka uczestniczyła w pokazie kamieni, na którym były prezentowane wyspy z podświetlanego kwarcytu. – Nie wszystkie kwarcyty nadają się do podświetlenia, bo nie wszystkie mają półprzezroczystą strukturę. Wykorzystuje się specjalne odmiany, takie jak popularny kwarcyt Patagonia czy Cristallo, które mają naturalną zdolność do przepuszczania światła – tłumaczy Florentyna. – Nie planowałam zastosować takiego rozwiązania w projekcie, ale gdy wróciłam do domu, wrzuciłam na Instagrama zdjęcia zrobione podczas spotkania. Po kilku minutach Patrycja napisała: „Chcemy to mieć również u siebie!”. Widząc efekt, momentalnie się w nim zakochali.





Do tego pomieszczenia idealnie pasują wielkoformatowe płyty gresowe na podłodze od polskiego producenta Maxhome. Okrągłe kinkiety w tle zostały zamówione u Maxlight. Armatura jest marki Grohe. Wszystkie meble na wymiar wykonała firma Geppetto Meble.

Beż i czerń to klasyczne połączenie kolorystyczne, które sprawdza się zawsze i wszędzie.



Idealne połączenie elegancji, nowoczesności i przytulności. Lampa wisząca, z elementami przypominającymi perły, jest producenta Maytoni. Za to ścianę wykończono panelami tapicerowanymi i lustrem brązowym.



Wszystko dopracowane w najmniejszym szczególe – nawet kontakty (Kontakt-Simon) elegancko wtapiają się w ścianę. Lampa wisząca jest marki Maytoni, a narzuta, pled i poduszki kolejno z BoConcept, Zary Home i Comforty.



Oryginalne i bardzo atrakcyjne ceramiczne wazony strukturalne są z H&M Home.

Właściciele reagowali na pomysły Florentyny z coraz większym entuzjazmem. Projektantka, chcąc wykorzystać cały materiał, zaplanowała zrobić z resztek płyty cienki pas na ścianie RTV. Oboje byli zaskoczeni możliwościami, jakimi dysponuje współczesne wzornictwo. Plan Florentyny był bardzo ciekawy, ale przysporzył kilka problemów.

Otóż kwarcyt, szczególnie w miejscach o dużej przezierności, wymagał od kamieniarza niezwykłego kunsztu, wycucia i intuicji. – Dzisiaj właściciele niemal codziennie korzystają z nastrojowego oświetlenia wyspy. Wieczorami gaszą światła i włączają panel LED, który znajduje się pod kamieniem. To wystarczy za całe oświetlenie i sprawia, że robi się nastrojowo i kameralnie – a na takiej przytulności właśnie właścicielom bardzo zależało. Przy tym światło uwydatnia niezwykłą historię zamkniętą w kamieniu, co niesie ze sobą dodatkową wartość. Florentyna nie chciała na tym poprzestać. Namówiła właścicieli m.in. na trufłowy sufit w głównej sypialni, łazience i garderobie. Choć początkowo pojawiły się obawy, że we wnętrzach będzie zbyt ciemno, efekt końcowy od razu rozwiał wątpliwości. – Tak to bywa: właścicielom często trudno wyobrazić sobie jakieś rozwiązanie, ale gdy je widzą, są bardzo zadowoleni – mówi projektantka. Ostatecznie kolor ten otulił wnętrze, nadając mu buduarowy, intymny charakter.

Przytulne wnętrza dopełniają również brązowe lustra wykonane ze szkła barwionego w masie, a efekt wow – złote elementy oraz liczne lampy o bardzo oryginalnych kształtach, obok których nie można przejść obojętnie.

Jednym zdaniem, szykowaność zatriumfowała, a czerń okazała się szlachetnym tłem, a o tym właśnie marzyli zarówno właściciele, jak i projektantka. ●

Czarny gabinet został specjalnie zaprojektowany dla pana domu. Tynk strukturalny na ścianach wyprodukowała polska firma Jeger. Podłużna lampa nad biurkiem została kupiona w Maxlight, a lampka-grzybek w NAP. Obraz namalowała Eva Jablonsky\_art.





Drewniane brązowe żaluzje wpuszczają dużo światła i ładnie komponują się z posadzką, a jasne ściany sprawiają, że wnętrze jest optycznie pogodniejsze. Ceramiczna wanna z kolekcji Solid Surfac jest marki Riho. Bateria stojąca to marka Mobi.

Okrągłe lampy na tle lustra przypominają hula hop i są marki Ramko. Z kolei te, które odbijają się w lustrze to Maxlight. Umywalki są od Roca, armatura od Mobi.





Obok gabinetu właściciela powstała łazienka. Głównym akcentem jest miedziana umywalka w postaci postumentu od Mobi. Uwagę zwraca też wolnostojąca bateria tej samej marki. Półokrągła wisząca lampa, która powtarza kształt lustra, pochodzi z marki Maxlight, panele ścienne – z Maradon Decor, gres – z włoskiej marki Emilceramica.



Łazienki różnią się wystrojem i paletą barw. Dużo ciepła wnosi drewno sauny, która odbija się w lustrze.

W przeciwieństwie do czarnej łazienki to wnętrze jest spokojniejsze i bardziej wyciszone. Taki efekt sprawiają m.in. płyty ścienne hiszpańskiej marki Pamesa oraz szafka z umywalką od Elita. Armatura jest od Mobi.

# Architekci i projektanci

Oto autorzy realizacji prezentowanych na łamach naszego magazynu



**Balicka Design**  
Agnieszka Balicka

[www.balickadesign.pl](http://www.balickadesign.pl)



**Dembowska Studio**  
Maja Dembowska

[www.dembowska.com.pl](http://www.dembowska.com.pl)



**HOLA Design**  
Monika i Adam  
Bronikowscy

[www.hola-design.pl](http://www.hola-design.pl)



**JLW Studio**  
Joanna  
Lemka-Wójcik

[www.jlwstudio.pl](http://www.jlwstudio.pl)



**Kaza Concept**  
Kinga Szewc

[www.kazapracownia.pl](http://www.kazapracownia.pl)



**Anna Koszela**

[www.annakoszela.pl](http://www.annakoszela.pl)



**Lilla Home**  
Małgorzata  
Wojdał

[www.lillahome.pl](http://www.lillahome.pl)



**MG Wnętrza**  
Magdalena Gałach

[www.magdagalach.pl](http://www.magdagalach.pl)



**MIKOŁAJSKAstudio**

[www.mikolajskastudio.pl](http://www.mikolajskastudio.pl)



**Mira Desing**  
Mira Rosiak

[IG/mira.design.pl](https://www.instagram.com/mira.design.pl)



**Musiał Studio**  
Agnieszka  
Musiał-Chmielnik

[www.musialstudio.pl](http://www.musialstudio.pl)



**Dorota**  
Pilor-Jakulewicz

[www.dorotapilor.pl](http://www.dorotapilor.pl)



**Ewa Prejs**

[www.ewaprejs.pl](http://www.ewaprejs.pl)



**Wnętrza**  
& Architektura  
Katarzyna  
Siołkowska

[www.wnetrzaiarchitektura.pl](http://www.wnetrzaiarchitektura.pl)



**Wnętrze to sztuka**  
Sylwia Szcześniak

[www.wnetrzetosztuka.pl](http://www.wnetrzetosztuka.pl)

## W tym wydaniu zaprojektowali dla nas:



**Weronika Król i Marta Żebrowska-Wojczuk – mow.design studio**  
[www.mow.design](http://www.mow.design)

**ODDECH SPOKOJU STRONA 100**

Dynamiczny duet kreatywnych architektek, których portfolio obejmuje realizacje wnętrz w prestiżowych lokalizacjach, takich jak Złota 44 czy Foksal 13/15, oraz projekty dla klientów zagranicznych. Dzięki wspólnej pasji i pomysłom wzajemnie motywują się do pracy, co przekłada się na ekskluzywne projekty, cechujące się wyjątkową estetyką. Tworzą kompleksowe projekty wnętrz, skupiając się na detalu, formie i jakości.



**Piotr Płużek**  
IG: [piotr.pluzek.studio](https://www.instagram.com/piotr.pluzek.studio)  
**Agata Łukaszewicz** IG: [espace\\_studio\\_](https://www.instagram.com/espace_studio_)

**I HISTORIA, I CZAS STRONA 114**

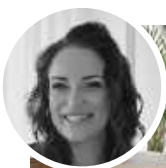
Duet projektowy, który łączy siły przy większych inwestycjach rezydencjonalnych. Dla obydwu architektów bliska jest filozofia słów design, w której proces projektowy wymaga czasu i dogłębnego poznania potrzeb klienta.



**Marzena Miszczyk-Brzozowska**  
Minterior [www.minterior.pl](http://www.minterior.pl)

**POTĘGA BLASKU STRONA 124**

Od 2001 r. prowadzi pracownię, której DNA są ponadczasowość, kreatywność i elegancja, niebanalne wnętrza z charakterem i wysokie wymagania projektowe. Każdy z tych elementów sprawia, że Minterior jest miejscem, do którego Igną wymagający klienci.



**Katarzyna Fanańło**  
**FANAJŁO Home Design Decor**  
[fanajlo.pl](http://fanajlo.pl)

**PRZYJAZNA KUCHNIA STRONA 136**

Autorska pracownia projektowania wnętrz z ponad 13-letnim doświadczeniem. Tworzy przestrzenie dla klientów prywatnych, komercyjnych oraz użyteczności publicznej. Jej projekty są realizowane kompleksowo.



**Florentyna Paszko-Karczewska**  
Tulumi interiors [tulumi.pl](http://tulumi.pl)

**PRZYTULNA CZERŃ STRONA 146**

Projektowanie to dla niej poszukiwanie balansu między estetyką a technicznymi aspektami. Przelamuje schematy, łączy style, by stworzyć wnętrza z duszą – przytulne, autentyczne i takie, do których chce się wracać.

prenumerata



# Prenumerata

W prenumeracie tylko ~~199,00 zł~~ **169,20 zł\***

\*roczna prenumerata drukowana

**Dlaczego warto?** Dostawa gratis prosto do Twojego domu

- Tylko dla prenumeratorów: niższe ceny przy zakupie czasopism na [UlubionyKiosk.pl](http://UlubionyKiosk.pl)
- Pakiet 2w1 (papier + e-wydania): -80% na równoległą e-prenumeratę PDF
- **Szczegóły na [UlubionyKiosk.pl/promocje](http://UlubionyKiosk.pl/promocje)**

Zamów prenumeratę  
na [www.UlubionyKiosk.pl](http://www.UlubionyKiosk.pl)  
lub zeskanuj kod QR  
i zaprenumeruj  
w 1 minutę



A

ADALBERT'S  
www.adalbertstea.com

AGATA  
www.agatameble.pl

AHMAD TEA  
www.ahmadtea.pl

ARKADY  
www.arkady.eu

B

BANG & OLUFSEN  
www.luxussound.pl

BERNSTEIN  
www.bernstein-badshop.com

BIOBIDET  
www.biobidet.pl

BISPOL  
www.bispol.pl

BIZZARTO  
www.bizzarto.com.pl

C

CERSANIT  
www.cersanit.com.pl

CHENE  
www.chene.pl

CORSTON  
www.corston.eu

COSTWAY  
www.costway.pl

CURVER  
www.curver.pl

D

DECOMA  
www.decoma.eu

DOMOTEKA  
www.domoteka.pl

DRE  
www.dre.pl

DYSON  
www.dyson.pl

E

ELICA  
www.elica.com

EMPIK  
www.empik.com

ERNEST RUST  
www.rust.pl

F

FALMEC  
www.falmecpolska.pl

FERRERO ROCHER  
www.ferrero-rocher.com

FRANKE  
www.franke.com

G

GEBERIT  
www.geberit.pl

H

H&M HOME  
www.hm.com

HAIER  
www.haier-europe.com

HISENSE  
www.hisense.com

HOME CONCEPT  
www.homeconcept.com.pl

I

I BELIEVE IN PAPER  
www.ibelieveinpaper.com

IKEA  
www.ikea.com

IROBOT  
www.irobot.pl

J

JAWOR-PARKIET  
www.jawor-parkiet.pl

JBL  
www.jbl.pl

JUAN  
www.juan.pl

K

KAREŃSKI  
www.karenski.pl

KOBOLD  
www.kobold.vorwerk.pl

KOHERSEN  
www.koheresen.pl

KONTAKT-SIMON  
www.kontakt-simon.com.pl

L

LEROY MERLIN  
www.leroymerlin.pl

LG  
www.lg.com

LLADRÓ  
www.lladro-polska.pl

LOBERON  
www.loberon.pl

LUBIANA  
www.porcelana.pl

M

MAISON BERGER PARIS  
www.lampeberger.com.pl

MARCHEWKA  
www.marzewka.pl

MARGINESY  
www.marginesy.com.pl

MAX KUCHNIE  
www.maxkuchnie.pl

MIELE  
www.miele.pl

MINTERIOR  
www.minterior.pl

MPM  
www.mpm.pl

N

NEW TRENDY  
www.newtrendy.pl

NOWODVORSKI  
www.nowodvorski.com

O

OCHNIK  
www.ochnik.com

OKNOPLAST  
www.oknoplast.com.pl

OLTENS  
www.oltens.com

OMNIRES  
www.omnires.com

ONLYBIO  
www.onlybio.life

ORSKA  
www.orska.pl

P

PEKA  
www.peka.pl

PHILLIPS  
www.phillips.pl

PORTA  
www.porta.com.pl

PTAK WARSAW EXPO  
www.warsawexpo.eu

Q

QUICK-STEP  
www.quick-step.pl

R

RADAWAY  
www.radaway.pl

RAD-POL  
www.rad-pol.com.pl

ROSENTHAL  
www.rosenthal.pl

RUBIO MONOCOAT  
www.rubiomonocoat.com.pl

S

SAMSUNG  
www.samsung.com/pl

SHARP  
www.sharpconsumer.pl

SOMFY  
www.somfy.pl

STADLER FORM  
www.stadler-form.pl

SYLVECO  
www.sylveco.pl

SZKLANY DOM  
www.szklanydom.pl

Ś

ŚWIAT PODŁÓG  
www.swiatpodlog.com.pl

T

TEEKANNE  
www.teekanne.pl

THERMOMIX  
www.thermomix.pl

TK MAXX  
www.tkmaxx.pl

TUBADZIN  
www.tubadzin.com

U

UNIMEBEL  
www.unimebel.pl

V

VERLE HOME  
www.verle-home.com

VICTORINOX  
www.victorinox.com

VILLA ITALIA  
www.villaitalia.pl

VORWERK  
www.vorwerk.com

VOSTER  
www.voster.pl

W

WALLBEING  
www.wallbeing.com

WESTWING  
www.westwing.pl

WONDERWALL  
www.wonderwall-studio.pl

Y

YANKEE CANDLE  
www.yankeecandle.pl

YOPE  
www.yope.me

YVES ROCHER  
www.yves-rocher.pl

Z

ZARA HOME  
www.zarahome.com

ZNAK  
www.znak.com.pl

**Redaktor naczelna**

Anna Grużewska  
anna.gruzewska  
@czasawnetrze.pl

**Redaktor prowadzący**

Robert Pierkowski  
robert.pienkowski  
@czasawnetrze.pl

**Redaktor**

Monika Utnik  
monika.utnik  
@czasawnetrze.pl

**Korekta**

Michał Gniazdowski

**Opracowanie graficzne i DTP**

Jakub Tarnowski  
jakub.tarnowski@avt.pl

**Obróbka kolorystyczna zdjęć**

Gabriela Szpot  
gabriela.szpot  
@czasawnetrze.pl

**Redaktor prowadząca portal**

Agnieszka Żuber  
agnieszka.zuber@avt.pl

**Traffic manager**

Agnieszka Zdzichowska  
agnieszka.zdzichowska@avt.pl  
tel. 22 257 84 68

**Dział reklamy**

reklama@czasawnetrze.pl

Anna Brzywczy

anna.brzywczy  
@czasawnetrze.pl

Małgorzata Cichecka

malgorzata.cichecka@avt.pl

Dorota Chrząszcz

dorota.chrzaszcz@avt.pl

Iwona Fijewska

iwona.fijewska@avt.pl

Katarzyna Minda

katarzyna.minda@avt.pl

**Prenumerata**

prenumerata@avt.pl  
tel. 22 257 84 22  
(godz. 10.00-14.00)

**Kolportaż**

Paweł Gago  
kolportaz@avt.pl

**Adres redakcji**

Czas na Wnętrze  
ul. Leszczynowa 11  
03-197 Warszawa  
tel. 22 257 84 68

Redakcja nie ponosi odpowiedzialności za zamieszczone na łamach pisma Czas na Wnętrze treści reklamowe oraz artykuły promocyjne.

**Wydawca**



AVT – Korporacja Sp. z o.o.  
ul. Leszczynowa 11, 03-197  
Warszawa  
tel. 22 257 84 99,  
fax 22 257 84 00  
www.avt.pl



**Drukarnia**  
Walstead Central Europe



Wydawnictwo AVT  
Korporacja sp. z o.o. należy  
do Izby Wydawców Prasy



# Mrożna opowieść

Te stoliki przypominają zamrożone tafle wody. Ich piękna rzeźbiarska forma jest dziełem know-how mistrzów szkła z Murano oraz talentu greckiego projektanta.

tekst Anna Grużewska



**K**olekcja stolików kawowych Soda wraca w nowej odsłonie, zachowując swoją natychmiast rozpoznawalną, ikoniczną sylwetkę, a jednocześnie wprowadzając wyrazisty efekt przypominający zmrożoną tafłę lodu. Soda został zaprojektowany przez Yiannisa Ghikasa w roku 2020 i z miejsca stał się przebojem marki Miniforms. Choć to mebel niewielki, jak przystało na stolik kawowy – waży on aż dwadzieścia kilogramów!

Zanim powstanie, przechodzi przez ręce trzech mistrzów hutnictwa szkła z włoskiej wyspy Murano, którzy wydmuchują je, rozciągają i modelują, nadając formę jednej, spójnej bryle. Z niej wyrastają trzy szerokie płatki, układające się w rzeźbiarski trzon. W nowej wersji stolika szkło zdaje się drzeć i wibrować niczym tafła przejrzystego lodu. Twarda, młotkowana powierzchnia rozprasza transparentność, budując surową, niemal pierwotną estetykę. Dzięki temu produkt przemysłowy zyskuje wymiar artystyczny, a rzemiosło i design spotykają się w jednej, wyrazistej formie.

Ta reinterpretacja pogłębia relację między materiałem, światłem i transparentnością, przekształcając powierzchnię szkła w dynamiczne, wibrujące pole wizualne. Ta sama charakterystyczna forma zyskuje nowy wymiar dzięki fakturze rozproszanej na całej powierzchni, tworząc lekki, a zarazem mocno zaznaczony rysunek. Efekt „iced” powstaje poprzez modulację masy stopionego szkła tuż przed procesem wydmuchiwania, co owocuje młotkowaną strukturą widoczną pod gładką, transparentną powierzchnią. To nowe podejście do dyfuzji światła łączy w sobie siłę materiału i jego poetycką delikatność. W doświadczeniu użytkownika kontrast ten staje się szczególnie wyczuwalny: zewnętrzna powierzchnia pozostaje idealnie gładka w dotyku, podczas gdy faktura zdaje się pulsować od wewnątrz. Błat przybiera lekko oszroniony, matowy wygląd, który wzmacnia poczucie głębi, przenosząc nas w marzeniach nad skute lodem zimowe jezioro. ●

Stolik Soda marki Miniforms w nowej, „oszronionej” wersji iced.



**Anna Grużewska**

Redaktor naczelna

Dziennikarka, redaktorka, miłośniczka designu i malarstwa. Skończyła warszawską ASP i Wydział Dziennikarstwa UW. Ogląda sesje, wybiera przedmioty, które znajdują się na łamach gazety, poznaje ich twórców. Ceni sobie możliwość rozmowy z projektantami, poznania ich pomysłów i racji. Lubi temperować ołówki, podróżować, oglądać dzieła sztuki w wielkich muzeach i małych kościółkach.



**Nasze osiedla, z czasem są coraz piękniejsze.**



Miasteczko Żabieniec Młochowski Może się zmieniać razem z Tobą

*Zamieszkaaj tu...*  
**Wiosna przyjdzie szybko.**



Zadzwoń 600 287 397

[www.dworekpolski.pl](http://www.dworekpolski.pl)

Stadler Form®  
SWISS DESIGN SINCE 1998

# Noah & Noah PRO

SERIA PRO  
**5**  
5 LAT  
GWARANCJI

Wydajne i ekonomiczne  
nawilżacze ewaporacyjne



[www.stadler-form.pl](http://www.stadler-form.pl)

eprasa.pl 773504ffd0