

**KUPIĘ GRUNTY**

również udziały.  
Spłacę zadłużenie.

**Tel. 502 055 702**

REKLAMA



## Włoski ślad w Jelczu-Laskowicach

Poszukiwanie informacji o obozie  
w Markstädt (Lager IV Markstädt-Nord),  
w którym więziono Włochów, to trochę jak  
szukanie igły w stogu siana...

OLAWA  
PRZEWOZ OD 1 DO 8 OSÓB  
tel. 666 666 146

RADIO-TAXI OLAWA  
196-33  
lub 71-303-96-33  
24 h - DOJAZD BEZPŁATNY

MAX TAXI  
24h  
695 603 603

REKLAMA

NIEMOŻLIWY

# powiatowa

tuOlawa.pl

GAZETA POWIATOWA-WIADOMOŚCI OŁAWSKIE WWW.TUOLAWA.PL INDEX 324280 ISSN 1509-0809

19 MARCA 2026, NR 12 (1714), CENA 4,50 ZŁ 5% VAT

## Oława opowiada swoją historię



Miasto Olawa

Centrum Edukacji Historycznej w Oławie otwarte. O symboliczne przecięcie wstęgi poproszono przedstawicieli  
mieszkańców zaangażowanych w kultywowanie historii miasta: Grażynę Notz, Lesława Mazura i Grzegorza Seredyńskiego.  
- To miejsce, które powstało z myślą o odkrywaniu i opowiadaniu historii miasta - mówili witający gości

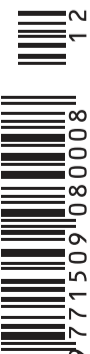
## „Volley” gra o awans!



IM Rekord Volley Jelcz-Laskowice staje przed historyczną szansą awansu do siatkarskiej I ligi.  
Pierwszym przeciwnikiem na drodze po marzenia będzie Gwardia Wrocław, którą trzeba pokonać  
trzykrotnie. Dwa mecze odbędą się w Centrum Sportu i Rekreacji już w ten weekend...

## Czy w Oławie ma być nocna prohibicja?

Takie pytanie zadaje miejska radna.  
Odpowiedzi nie są jednoznaczne...



# Radny: - Stwórzmy w J-L PRZYTULISKO dla zwierząt

JELCZ-LASKOWICE

**Radny Błażej Telązka chciałby, aby w gminie J-L powstało przytulisko dla bezdomnych zwierząt. Jak argumentował ten pomysł?**

- Nie od dziś wiadomo, że temat bezdomnych zwierząt jest mi bliski, dlatego chciałbym, abyśmy w naszej gminie stworzyli przytulisko - zaczął swoją wypowiedź radny Nowej Generacji podczas ostatniej sesji RM. - Uprzedzę od razu kontrargumenty o schronisku w Gaci, które powstaje od 10 lat i powstać nie może. Podobnie jak wiele inwestycji w Polsce i Jelczu-Laskowicach. Wiem, że władze różnych gmin spotkali się, by rozmawiać na temat tego schroniska i pierwsze koczki prawdopodobnie staną w przyszłym roku. Dyskutując z lokalnymi działaczami prozwierzęcymi, znaleźliśmy ciekawe rozwiązanie, które nie nadwyręży gminnego budżetu. Chcielibyśmy zaproponować utworzenie małego przytuliska - dosłownie na

pięć kopców i kontener, który stałby się kociarnią. Nie wiem czy zdajecie sobie sprawę, co w Jelczu-Laskowicach dzieje się z odłowionym psem. Trafia do Zakładu Gospodarki Komunalnej, pracownik ZGK go identyfikuje, a jeśli właściciel się nie znajdzie, to pies jest przewożony 200 km do schroniska w Chorzowie. Z informacji fundacji SOS, z którą gmina ma podpisaną umowę, wiem, że w przyszłym roku kontynuowanie tej współpracy nie będzie możliwe, ze względu na nowe przepisy. Zrobiliśmy więc kalkulację, wybraliśmy miejsce, w którym takie przytulisko mogłoby u nas powstać, mamy też projekt zawierający pięć kopców i kontener dla kotów, który służyłby jako kwarantanna po zabiegu sterylizacji, a także kontener biurowy, pełniący funkcje magazynu. W ten sposób moglibyśmy przyczynić się do poprawy życia zwierząt, socjalizować je, zaangażować wolontariuszy, a potem „wyadoptować” te zwierzęta. Proszę więc pana burmistrza i radnych, abyśmy podczas posiedzenia komisji rolnictwa zainicjowali pracę nad po-

wstaniem przytuliska. Mam deklarację od ludzi współpracujących ze schroniskiem w Oławie, że chętnie nam pomogą, abyśmy sprawnie wystartowali z przytuliskiem na naszym terenie.

Do pomysłu odniósł się wiceburmistrz Michał Wołski: - Gminny program opieki nad zwierzętami w 2025 roku działał dobrze i można powiedzieć, że ten rok został odpowiednio przepracowany przez osoby, zajmujące się losem bezpańskich zwierząt na terenie gminy. W 2025 roku program zadziałał, a do wspomnianego schroniska w Chorzowie, z którym faktycznie mamy podpisaną umowę, przetransportowaliśmy tylko dwa psy. Warto zaznaczyć, że jest to miejsce z bardzo dobrą renomą, więc mamy świadomość, że jeśli już oddajemy tam zwierzę, to nie będzie ono trzymane w ciasnych, wielozwierzęcych koczach. Mamy pewność, że zostanie tam dobrze zaopiekowane. Zgadza się, że prawdopodobnie w przyszłym roku umowy z tym schroniskiem już nie podpiszemy, bo w trosce o dobro zwierząt jego przedstawi-

ciele chcą podpisywać umowy tylko z gminami do 50 km od swojej lokalizacji. W 2027 roku staniemy więc przed dylematem, co dalej i będziemy szukać odpowiedniego miejsca bliżej. Natomiast wciąż należy pamiętać o liczbach - w 2025 roku tylko dwa psy z naszej gminy odbyły podróż do Chorzowa. W momencie gdy trafiają do ZGK, staramy się jak najszybciej znaleźć właściciela albo chętnego do adopcji. Z tego, co pamiętam, adopcji było dziesięć, więc mogę powiedzieć, że w 90% znajdujemy dotychczasowego właściciela lub nowy dom. Odbywa się też sporo sterylizacji - w 2025 roku wysterylizowano ok. 600 kotów. Mogę powiedzieć, że program działa i będziemy radnych namawiać, by w delikatnie zmienionej wersji przyjąć go także na 2026 rok.

Wypowiedź swojego zastępcy uzupełnił burmistrz Piotr Stajszyk: - Rzeczywiście plan budowy schroniska na terenie powiatu to temat, o którym słyszymy od wielu lat. Zgodnie z założeniem miałyby ono powstać przy ZGO Gać, a cała inwestycja to



Radny Błażej Telązka

koszt 9 mln złotych. W gronie samorządowców poszukaliśmy tańszego rozwiązania, ale to wciąż ok. 5 mln złotych. I teraz pytanie, bo przed nami dyskusja na sesji - czy przy takich liczbach, o jakich wspominał pan Michał Wołski, wydatkowanie z budżetu gminy miliona czy nawet 500 tys. złotych, spotka się z akceptacją państwa radnych czy nie. Jeśli chodzi o przytulisko, to może się okazać, że znajdziemy takie rozwiązanie, które sprawi, że nie będziemy potrzebowali dużej inwestycji. A gdyby powstało schronisko

w promieniu 50 km, to na pewno chcielibyśmy podpisać z nim umowę. Do sprawy wrócimy.

- Zgadza się, że program jest w naszej gminie bardzo dobrze realizowany - sam z niego korzystałem w zakresie sterylizacji wolno żyjących kotów - odrzekł radny Błażej Telązka. - Też uważam, że wielomilionowa inwestycja nie ma sensu, stąd pomysł na przytulisko, które według naszych wyliczeń, mogłoby kosztować ok. 120 tys. złotych.

(KT)

## Stadion miejski ma dwie nowe trybuny, a KIBICE - kolorowy problem

OŁAWA

**Inwestycje**

**102 miejsca siedzące przy boisku trawiastym i tyle samo przy boisku ze sztuczną nawierzchnią już są na stadionie miejskim w Oławie. Kibice chwalą pomysł, ale krytykują kolory**

10 marca zakończyła się instalacja dwóch nowych trybun na stadionie miejskim w Oławie.

- Są to trybuny przenośne, co oznacza, że jeżeli będzie to konieczne, można je będzie rozmontować i ustawić w innym miejscu - mówi Dariusz Witkowski, dyrektor Oławskiego Centrum Kultury Fizycznej. - Zgodnie z planem jedną, czyli 102 miejsca siedzące, ustawiliśmy przy boisku ze sztuczną nawierzchnią, drugą, z taką samą liczbą miejsc siedzących, przy boisku z murawą trawiastą.

Łączny koszt obu trybun wraz z ich instalacją wyniósł 102 360,60 zł. Zadanie wykonała firma Pesmenpol z My-

ślenic, którą wyłoniono na zasadzie zapytania ofertowego. Dzięki tej inwestycji oba boiska na stadionie miejskim mają już trybuny z siedzeniami, co - jak piszą na swoim fanpage'u kibice Klubu Sportowego Moto-Jelcz Oława - jest konieczne, by rozgrywać na boiskach spotkania ligowe. Jednocześnie chwalą pomysł, ale... krytykują wykonanie, a konkretnie kolory „krzesel”. Ich zdaniem siedzenia na trybunach powinny być w barwach klubu Moto-Jelcz, czyli zielone, białe i czarne, a nie różne - a właśnie takie są nowe trybuny.

Dariusz Witkowski mówi, że czytał komentarze kibiców i nie chce wdawać się w dyskusję o kolorach siedzeń, bo nie widzi takiej potrzeby.

- To nie jest stadion Moto-Jelcza, tylko stadion miejski, więc nie rozumiem, dlaczego miałby nosić barwy konkretnej drużyny - mówi dyrektor. - Poza tym białe siedziska są trudne w utrzymaniu. Wystarczy iść na stadion i zobaczyć, jak wyglądają te na stałych trybunach.

(WK)



Wygląda to tak



A mogłoby wyglądać np. tak

foto: Miasto Oława

**SERWIS SAMOCHODOWY**  
WSZYSTKIE MARKI

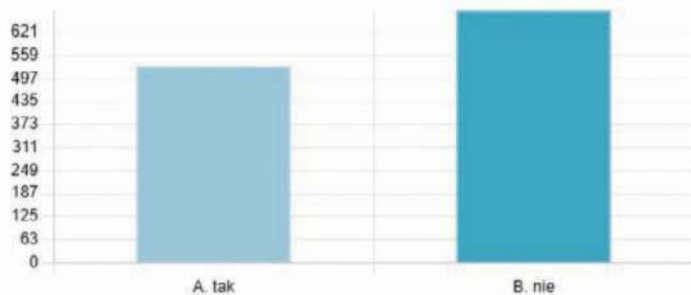
AM WARSZTAT

OŁAWA, ul. Jodłowa 4  
Kontakt 572 709 130

REKLAMA

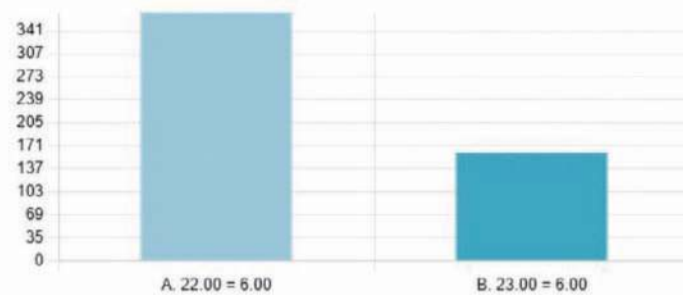
# Mieszkańcy J-L nie chcą nocnej prohibicji? Tak wynika z KONSULTACJI SPOŁECZNYCH, ale czy tak naprawdę jest?

1. Czy jest Pani/Pan za wprowadzeniem zakazu sprzedaży alkoholu w godzinach nocnych?



Odpowiedź	Procent	Liczba odpowiedzi
A. tak	43.74%	528
B. nie	56.26%	679

2. Zakaz sprzedaży alkoholu na wynos powinien obowiązywać w godzinach:



Odpowiedź	Procent	Liczba odpowiedzi
A. 22.00 = 6.00	69.75%	369
B. 23.00 = 6.00	30.25%	160

## JELCZ-LASKOWICE

W gminie przeprowadzono konsultację na temat wprowadzenia nocnego zakazu sprzedaży alkoholu. Wyniki pokazują, że mieszkańcy sprzeciwiają się wprowadzeniu prohibicji, ale istnieją obawy, że mogą być one niemiarodajne

Na początku 2026 roku komisja samorządu i prawa Rady Miejskiej złożyła wniosek do burmistrza Piotra Stajszczyka o przeprowadzenie konsultacji społecznych z mieszkańcami w sprawie ograniczenia sprzedaży napojów alkoholowych w godzinach nocnych. Konieczność zapytania mieszkańców o opinię uzasadniła potrzebą poprawy bezpieczeństwa publicznego na terenie gminy. We wniosku wskazano, że w wielu gminach wprowadzenie podobnych ograniczeń przelożyło się na zmniejszenie liczby interwencji służb porządkowych, ograniczenie wykroczeń oraz poprawę poczucia bezpieczeństwa.

Powstała ankieta, którą można było wypełnić w wer-

sji papierowej w Urzędzie Miasta i Gminy oraz w Centrum Obsługi Mieszkańca, ale najłatwiejszą i zapewne przez to najbardziej popularną formą była ta elektroniczna, dostępna na stronie jelcz-laskowice.wdialogu.pl.

W opisie ankiety czytaliśmy: - Jest dla osób pełnoletnich, stale zamieszkujących na terenie gminy J-L. Odpowiedzi na pytania objęte są tajemnicą. Wszelkie zebrane informacje będą wykorzystywane wyłącznie do sporządzenia zbiorczych zestawień. Zbiorcze wyniki ankiety będą publicznie dostępne.

Kluczowym punktem konsultacji było pytanie: „Czy jest Pani/Pan za wprowadzeniem zakazu sprzedaży alkoholu w godzinach nocnych?”. Przeciwno wprowadzaniu jakichkolwiek ograniczeń opowiedziało się 56,26% ankietowanych (679 oddanych głosów). Zwolennicy wprowadzenia nocnego zakazu stanowili mniejszość - zagłosowało za nim 43,74% uczestników (528 głosów).

Ankieta badała również preferencje dotyczące ewentualnych ram czasowych zakazu. Odpowiadający w tej sekcji

byli w większości zwolennikami bardziej restrykcyjnego wariantu:

Aż 69,75% (369 osób) opowiedziało się za zakazem obowiązującym w godzinach od 22:00 do 6:00 rano. Łagodniejszą opcję, czyli zakaz od godziny 23:00 do 6:00, wybrało 30,25% badanych (160 osób).

Mieszkańców zapytano również o główne powody popierania lub sprzeciwu wobec zakazu. Wyniki w tej sekcji zdominowały argumenty zwolenników ograniczeń - co jest zaskakujące, bo większość ankietowanych nie chciała żadnego zakazu.

Zwiększenie bezpieczeństwa publicznego było najważniejszym argumentem, wskazanym przez 41,7% badanych (452 odpowiedzi). Na drugim miejscu znalazło się ograniczenie nadużywania alkoholu z wynikiem 34,87% (378 odpowiedzi). Ochronę zdrowia mieszkańców zaznaczyło 20,39% (221 odpowiedzi).

Argumenty podnoszone zazwyczaj przez przeciwników zakazów zebrały w tym pytaniu śladową liczbę wskazań. Obrońcy wolności wyboru stanowili zaledwie 1,66% (18 odpowiedzi). Na wpływ na lokalny biznes zwróciło

uwagę 1,38% ankietowanych (15 odpowiedzi).

W teorii raport potwierdził również, że w ankiecie wzięli udział przede wszystkim ci, do których była ona kierowana. Aż 98,3% odpowiadających na pytanie o status (519 osób) zadeklarowało, że są pełnoletnimi mieszkańcami miasta i gminy Jelcz-Laskowice. Zaledwie 1,7% (9 osób) udzieliło na to pytanie odpowiedzi negatywnej.

Dlaczego w teorii? Internetowa wersja ankiety miała jedną ważną wadę. Wspomniał o niej podczas sesji RM radny Krzysztof Skrzydłowski z „Nowej Generacji”.

- Otrzymałem wiele sygnałów, co potem sam sprawdziłem - w ankiecie można było oddać nieokreśloną liczbę głosów - powiedział. - Z jednego nośnika sam oddałem osiemnaście. Od razu dodam, że nie chciałem zaburzyć wyników, więc dziewięć było na tak, a dziewięć na nie. W jaki sposób ta ankieta ma pomóc nam w podjęciu decyzji o ewentualnym przyjęciu uchwały, skoro można w niej oddawać dowolną liczbę głosów? Nie wiem, czy nieskończoną, bo po osiemnastu dałem sobie spokój, ale jednak...

Odpowiedział burmistrz Piotr Stajszczyk: - Mamy różne informacje i nie będziemy tego teraz weryfikować. Na pewno widzimy, że w przyszłości przy tego typu konsultacjach społecznych konieczne będzie podanie peselu, tak jak przy budżecie obywatelskim.

I właśnie z powodu tych wątpliwości uważamy, że wyniki ankiety mogą być niemiarodajne. Również zwróciliśmy uwagę na fakt, że dało się oddać w ankiecie więcej niż jeden głos. Ponadto nie odbywała się żadna skuteczna weryfikacja tego, czy osoba głosująca na pewno jest mieszkańcem miasta i gminy Jelcz-Laskowice. Sam w so-

bie pomysł przeprowadzania w ten sposób konsultacji społecznych jest bardzo dobry, ale należałoby go dopracować.

Konieczność podania peselu, numeru telefonu i weryfikacji głosu poprzez kod z SMS-a (tak jak ma to miejsce przy głosowaniu nad budżetem obywatelskim - przyp. red.) wydaje się najlepszą opcją. Jeśli ktoś chce wyrazić

z pewnością to zrobi, nawet jeśli będzie musiał podać takie dane. Nawet jeśli ostatecznie głosów będzie mniej, to samorządowcy będą mieć pewność, że na ostateczny wynik ankiety składają się opinie prawdziwych ludzi, a nie tych, którzy namnożyli swój głos, aby zwiększyć popularność opcji, którą popierają.

(KT)

## ODSZKODOWANIA



TEL. 731 97 97 97

BEZPŁATNA  
ANALIZA

KANCELARIA PRAWNA WOJCIECH PAWŁOWSKI  
Oława, ul. 11 Listopada 23 a

## KASACJA POJAZDÓW



STAL-FOX

- ▶ OFERUJEMY NAJLEPSZE CENY - GOTÓWKA
- ▶ WYSTAWIAMY WSZYSTKIE ZAŚWIADCZENIA
- ▶ ZAPEWNIAMY DARMOWY TRANSPORT



Oława, ul. Zielna 26, tel. 510 148 426

swoje zdanie na daną temat.

Sloneczna Jesień Życia

Dom Seniora

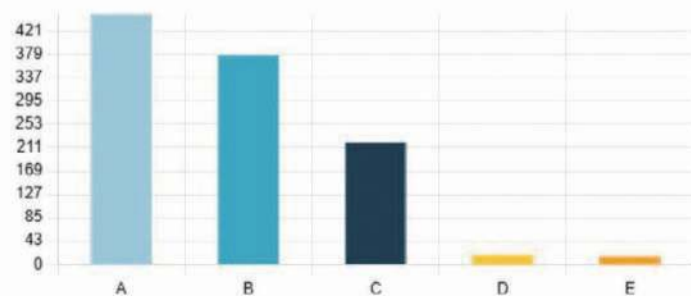
575 511 211

Zwanowice 58A  
49-318 Skarbimierz

slonecznajesienzycia@gmail.com

www.slonecznajesienzycia.com

3. Jakie są Pani/Pana główne powody popierania lub sprzeciwu wobec zakazu sprzedaży alkoholu w godzinach nocnych?



Odpowiedź	Procent	Liczba odpowiedzi
A. zwiększenie bezpieczeństwa publicznego	41.7%	452
B. ograniczenie nadużywania alkoholu	34.87%	378
C. ochrona zdrowia mieszkańców	20.39%	221
D. wolność wyboru	1.66%	18
E. wpływ na lokalny biznes	1.38%	15

OŁAWA

Z sesji RM

Takie pytanie pojawiło się na sesji Rady Miejskiej w Oławie po tym, jak policja i straż miejska przedstawiły sprawozdanie o stanie bezpieczeństwa miasta w roku minionym

Jak co roku przedstawiciele służb mundurowych oraz kryzysowych przedstawili na sesji RM w Oławie informacje o stanie bezpieczeństwa w mieście w roku minionym.

Komendant Komendy Powiatowej Policji w Oławie Grzegorz Maciąg informował między innymi o wynikach pracy oławskich policjantów. Z ich danych wynika, że średnio co 6 dzień oławscy policjanci zatrzymywali 1 osobę kierującą samochodem pod wpływem alkoholu, codziennie przeprowadzali 17 interwencji, a co trzeci dzień ujawniali jedno przestępstwo i trzy wykroczenia. Z krajowej Mapy Zagrożeń Bezpieczeństwa, gdzie mieszkańcy mogą zgłaszać różnego rodzaju niepokojące ich zdarzenia, oczekując od policji określonego działania, najczęściej zgłaszanym problemem było przekraczanie dozwolonej prędkości (710 zgłoszeń). Na drugim miejscu - złe parkowanie - 231 zgłoszeń, na trzecim natomiast spożywanie alkoholu w miejscu niedozwolonym - 119 zgłoszeń.

- Ile spośród wszystkich interwencji podjętych przez policję wynikało lub miało związek z alkoholem? Ile z nich było wywołanych bezpośrednio lub pośrednio przez osoby pod wpływem alkoholu albo alkohol był okolicznością towarzyszącą interwencji?

- dopytywała komendanta radna Agnieszka Mikołajek, ale okazało się policja takich statystyk nie prowadzi. Nie tylko oławska, ale też w innych miastach.

- Na terenie naszego powiatu oraz w wielu miejscach w Polsce coraz częściej dyskutuje się nad zasadnością wprowadzenia nocnej prohibicji - kontynuowała radna Mikołajek. - Ponieważ konkretnych

# Czy w Oławie **POWINNO** się wprowadzić nocną prohibicję?

danych nie mamy, nie możemy się do nich odnieść, więc chciałabym prosić o pana opinię. Czy wprowadzenie nocnej prohibicji w Oławie mogłoby się przyczynić do zmniejszenia liczby interwencji?

Komendant KPP uznał, że ciężko jest jednoznacznie odpowiedzieć na to pytanie. Jego zdaniem obecnie nie ma powodów, by wprowadzać takie rozwiązania, ale przed

podjęciem konkretnej decyzji należałoby się dokładnie przyjrzeć tematowi i wszystko poddać dokładnej analizie, m.in. przyjrzeć się opisom wszystkich interwencji, sprawdzić, ile przypadków zakłócenia porządku i ładu publicznego wynikało z alkoholu.

Więcej niż dane policyjne w tym zakresie mówią statystyki oławskiej Straży Miejskiej. Przedstawiając

sprawozdanie z działalności za ubiegły rok komendant SM Jerzy Narolski poinformował, że w 2025 roku oławska Straż Miejska przeprowadziła 1 557 bezpośrednich interwencji oraz otrzymała 1 216 wniosków pisemnych. Jeżeli chodzi o spożywanie alkoholu w miejscach niedozwolonych, takich zdarzeń było zdecydowanie mniej niż w roku 2024.

W 2025 w kategorii najczęściej popełnianych wykroczeń, te przeciwko ustawie „o wychowaniu w trzeźwości i przeciwdziałaniu” są na drugim miejscu - było ich 263. To o 44 mniej niż rok wcześniej. Mniej osób ukarano też mandatami za spożywanie alkoholo-



Agnieszka Mikołajek

lu w miejscu niedozwolonym, a więcej otrzymało pouczenia. Nie zmieniła się natomiast liczba wniosków o ukaranie skierowanych do sądu.

Interwencje dotyczące zakazu spożywania alkoholu były podejmowane m.in. na terenach rekreacyjnych, w rejonach placówek oświatowych, a także w pobliżu lokali gastronomicznych oraz punktów sprzedaży napojów alkoholowych.

Pytany o pomysł wdrożenia nocnej prohibicji w Oławie komendant Narolski też

nie miał jednoznacznej odpowiedzi. Podobnie jak komendant policji uważa, że przed podjęciem takiej decyzji należałoby temat dokładnie przeanalizować i rozważyć wszystkie za i przeciw, by nie stworzyć problemu, zamiast go likwidować, zwłaszcza że jak pokazują statystyki liczba interwencji związanych z alkoholem w mieście spada. Co oznacza, że reakcje i działania dotychczas podejmowane przez oławską Straż Miejską są skuteczne.

(WK)



## Porzucił psa i **PRZYWIĄZAŁ** go do słupa. Policja szuka właściciela

Oławscy policjanci prowadzą czynności w sprawie porzucenia psa, do którego doszło na terenie naszego powiatu. Zwierzę zostało odnalezione w nocy z poniedziałku na wtorek w zaroślach - było przywiązane do słupa za pomocą stalowej linki i karabińczyka

Skazany na cierpienie i samotność - ktoś zostawił go bez żadnych szans na pomoc. - Teraz robimy wszystko, aby ustalić, kto jest za to odpowiedzialny - informuje oławska Policja. - Pies sprawił wrażenie starszego, był wyraź-



nie wystraszony i reagował agresją na próbę zbliżenia się. Na jego ciele nie ujawniono

widocznych obrażeń ani oznak choroby, jednak warunki, w jakich został pozostawiony, nie pozostawiają wątpliwości - zwierzę zostało porzucone celowo. Na miejscu nie było żadnego schronienia ani pożywienia.

Policja apeluje do mieszkańców!

Czy ktoś rozpoznaje tego psa? Czy wiecie, do kogo może należeć? Każda informacja może pomóc w ustaleniu osoby odpowiedzialnej za to zdarzenie. Prosimy o kontakt z Policją oraz o udostępnianie tego komunikatu.

Przypominamy, że porzucenie zwierzęcia jest formą znęcania się nad nim i podlega odpowiedzialności karnej. Sprawcy takich czynów muszą liczyć się z poważnymi konsekwencjami prawnymi. Nie bądźmy obojętni - reagujmy na krzywdę zwierząt

(KT)



„Ludzie żyją tak długo,  
jak długo inni pielęgnują pamięć o nich  
myśląc i kochając”

Z głębokim smutkiem,

ale i z wdzięcznością za lata wspólnej drogi, żegnamy

**śp. Agatę Szecówkę-Słomińską**

cenioną lekarkę, człowieka o wielkim sercu i niezwyklej wrażliwości.

Pani Doktor dała się poznać jako specjalistka o ogromnej wiedzy, mająca w sobie wielkie pokłady empatii dla pacjentów. W swojej pracy kierowała się przede wszystkim dobrem drugiego człowieka.

Pani Doktor, dziękujemy za każdy uśmiech, za każdą walkę o zdrowie i godność pacjenta. Pozostanie Pani w naszych sercach jako wzór lekarza i wspaniałego człowieka.

Rodzinie i Bliskim składamy wyrazy najgłębszego współczucia.

Dyrekcja, współpracownicy oraz koledzy i koleżanki  
z Zespołu Opieki Zdrowotnej w Oławie

# Ścieżka ROWEROWA wzdłuż Rybackiej już na finiszu. - A co z tym zjazdem? - pyta radna

OŁAWA

## Inwestycje

Ścieżka rowerowa wzdłuż ulic Rybackiej jeszcze w tym miesiącu ma być oddana do użytku. Tymczasem wraca temat zjazdu ze ścieżki

Dobiega końca budowa ścieżki pieszo-rowerowej na odcinku od ul. Żeromskiego do skrzyżowania ulic Rybackiej i Siedleckiej. Pozostały jeszcze drobne prace i odbiory - poinformował na ostatniej sesji Rady Miejskiej w Oławie burmistrz Tomasz Frischmann i dodał, że ścieżka ma być oddana do użytku jeszcze w marcu.

- Zapewne natężenie ruchu na tej ścieżce będzie duże, a jedyny zjazd z tej ścieżki to ten dotychczasowy z waju rzeki Oława na ulicę Rybacką - przypomniała radna Magdalena Ziółkowska, mówiąc że już kilka razy interweniowała w sprawie tego zjazdu i że w jednej z odpowiedzi, jaką otrzymała, burmistrz napisał jej, że problem tego zjazdu zostanie rozwiązany przy budowie ścieżki rowerowej wzdłuż ul. Rybackiej, czyli tej, która niebawem ma być oddana do użytku.

Na czym polega problem ze zjazdem? Według radnej, zgodnie z projektem ten zjazd miał mieć dwa metry szerokości, ale po jego wykonaniu najpierw usunięto znaki U-21, później została przesunięta



Na razie bezpośredniego zjazdu z nowej ścieżki na ul. Rybacka nie ma



Aby zjechać z nowej ścieżki na ulicę Rybacką, trzeba wjechać na „starą” ścieżkę biegnącą po wale przeciwpowodziowym

barierka. W konsekwencji zjazd ma nie dwa metry szerokości, jak to było w projekcie, tylko metr, co zdaniem radnej sprawia trudności i stwarza zagrożenie dla bezpieczeństwa rowerzystów.

- Pytam więc, co państwo zamierzacie z tym zjazdem zrobić, zwłaszcza że sezon rowerowy już się rozpoczął - mówiła do burmistrza.

Burmistrz stwierdził, że na tym etapie to, co zaprojektowano, zostało zrobione. W kolejnym planowane jest poszerzenie ul. Rybackiej i wówczas będzie inne skomunikowanie ulicy ze ścieżką rowerową, a docelowo z projektowaną w tym rejonie trasą rowerową „Błu Velo”. Dodał, że projekty wszystkich tras rowerowych są opiniowane przez „oficera



Zjazd ze starej ścieżki jest dużo węższy niż był pierwotnie, a to zdaniem radnej Ziółkowskiej problem, który już teraz należałoby usunąć

rowerowego” z województwa dolnośląskiego i jak dotąd były one pozytywne.

- Możliwe, że ten zjazd też miał pozytywną opinię na etapie projektowania - kontynuowała Magdalena Ziółkowska. - Ale, jak wiemy, życie zweryfikowało projekt, trzeba było zwęzić zjazd, co już teraz stwarza problemy, a będą one jeszcze większe, gdy za chwilę

zostanie uruchomiona nowa ścieżka. Więc apeluję i proszę, by ten temat rozwiązać już teraz.

Zdaniem radnej rowerzyści nie powinni czekać na rozwiązanie problemu do kolejnego etapu, czyli poszerzenia ul. Rybackiej, który nie wiadomo kiedy będzie realizowany. Można ten problem rozwiązać już teraz i poprawić bezpie-

czeństwo rowerzystów. W odpowiedzi burmistrza usłyszała, że to nie miasto wprowadzało zmiany, tylko zarządca drogi. - Pamiętam dyskusję, gdy to było realizowane, i uważałem, że powinno to zostać tak, jak zostało zaprojektowane - tłumaczył Tomasz Frischmann. - Zarządca drogi, którym jest starosta powiatowe, to jednak zmienił, bo miał do tego prawo.

Tworzenie nasypu z ziemi, by poszerzyć zjazd, co zasugerowała radna, nie jest prostą sprawą, bo jest to teren przy wale przeciwpowodziowym i potrzebne są do tego odpowiednie zgody, dokumenty i projekt.

\*\*\*

Przypomnijmy: nowa ścieżka rowerowa ma ponad kilometr długości. Powstała na odcinku od ul. Żeromskiego do skrzyżowania ulic Rybackiej i Siedleckiej. Wyposażona jest w oświetlenie oraz miejsca odpoczynku dla rowerzystów. Stanowi fragment sieci tras rowerowych w ramach Dolnośląskiej Cyklostrady. Koszt realizacji inwestycji to około 2,39 mln zł, z czego ok. 1,92 mln zł to dofinansowanie, które samorząd otrzymał na ten cel ze środków Unii Europejskiej - 70 proc. - oraz z budżetu państwa - 10 proc.

(WK)

## Czy w Oławie będzie RONDO Klementyny Sobieskiej?

OŁAWA

### Jest pomysł

Imię wyjątkowej Oławianki, wnuczki króla Jana III Sobieskiego, ma nosić skrzyżowanie ulic ks. F. Kutrowskiego i Lipowej w Oławie



Jest wniosek o nadanie temu rondo na skrzyżowaniu ulic ks. Franciszka Kutrowskiego i Lipowej imienia Marii Klementyny Sobieskiej

Projekt uchwały o nadaniu imienia Klementyny Sobieskiej, wnuczki króla Jana III Sobieskiego i żony Jakuba III Stuarta - pretendenta do tronu Anglii i Szkocji - trafił 12 marca do biura Rady Miejskiej w Oławie. Podpisali go: burmistrz Oławy Tomasz Frischmann, starosta oławski Marek Szponar oraz przewodniczący Rady Miejskiej w Oławie Krzysztof Mazurek. O tym, że taki projekt trafi pod głosowanie oławskich rajców, dzień wcześniej, podczas otwarcia Centrum Edukacji Historycznej zapowiedział burmistrz Frischmann mówiąc, że jego marzeniem oraz wielu Oławian jest promocja tej wspaniałej Oławianki, która urodziła się tutaj w 1701 roku i powinniśmy o niej głośno mówić oraz ją pamiętać.

Przewodniczący Mazurek w rozmowie z nami dodaje, że pomysł nadania rondo na skrzyżowaniu ulic ks. Franciszka Kutrowskiego oraz Lipowej kielkował już od dłuższego czasu, jeszcze w poprzedniej kadencji, ale pewnie zawirowania, w tym polityczne, przesunęły jego inicjatywę go w czasie.

- Nadanie imienia tak wyjątkowej osoby jak Klementyna Sobieska jest sprawą ponad podziałami, stąd teraz nasz wspólny wniosek i liczę, że przyjęcie stosownej uchwały też będzie tylko formalnością - mówi Przewodniczący Mazurek i dodaje, że skoro tak wyjątkowa osoba jest częścią historii miasta Oława, tu się urodziła i wychowała,

warto to także w taki sposób upamiętnić, a tym samym pokazywać związki miasta z rodem królewskim oraz zachęcać do nagłaśniania tej wiedzy i historii, bo jest się czym chwalić.

Projekt uchwały ma trafić pod obrady RM w Oławie jeszcze w tym miesiącu. Tymczasem okazuje się, że pomysłów na nazwanie ronda jest znacznie więcej.

Swoją propozycją pojawiły się kolejne. Wniosek w tej sprawie złożyła na przykład Anna Dyrz-Słupska, proponując by rondo nosiło nie imię Klementyny, tylko Królowej Marysieńki Sobieskiej. A pod jej propozycją pojawiły się kolejne.

Więcej na TuOława.pl.

(WK)

OŁAWA

### Z sesji RM

Radna prosi o miejsce do parkowania przy wybiegu dla psów, a burmistrz apeluje, by tam nie wjeżdżać, bo... można „się zakopać”

Radna Magdalena Ziółkowska na ostatniej sesji Rady Miejskiej w Oławie dopytywała o miejsce postojowe dla samochodów przy wybiegu dla psów przy ul. Rybackiej.

Wzdłuż tej drogi na granicy z wybiegiem powstała nowa ścieżka rowerowa. Teren wokół jest rozjeżdżony, zrobiło się błoto i pojawiły problemy z zaparkowaniem samochodu.

- Proszę, by po zakończeniu budowy ścieżki zrobić jakieś utwardzone miejsce do parkowania samochodów przy wybiegu dla psów, by nie było takich sytuacji jak teraz, że samochody z błotem wjeżdżają przez tę ścieżkę na teren wybiegu i ją niszczą - apelowała radna.

Taki jest plan - zapowiedział burmistrz Tomasz Frischmann i dodał, że teren obok wybiegu dla psów zostanie utwardzony, gdy tylko warunki pogodowe na to pozwolą. Apelowal też do mieszkańców, którzy próbują wjeżdżać samochodami na wybieg, by tego nie robili, bo ziemia jest mokra, robi się grzęzawisko i... „można się zakopać”. Takie przypadki się już zdarzyły i trzeba było wyciągać samochody przy użyciu ciężkiego sprzętu.

## Potrzebny „PARKING” przy wybiegu dla psów

Koniec budowy ścieżki to jednak nie koniec „rozjeżdżania” tego terenu. Burmistrz przypomniał, że w planach na ten rok jest też budowa pierwszego etapu ogrodzenia wokół wybiegu dla psów, co też będzie wiązało się z utrudnieniami

i koniecznością przejazdu ciężkiego sprzętu przez nową ścieżkę rowerową, więc prosił o wyrozumiałość tłumacząc, że nie da się tych rzeczy zrobić bez dowożenia materiałów.

(WK)



W piwnicach oławskiego ratusza otwarto Centrum Edukacji Historycznej z wystawą stałą „Oława - miasto w ruchu”. Nie jest to standardowa ekspozycja o przeszłości miasta - to nowoczesna przestrzeń do odkrywania historii, prowadzenia lekcji i organizowania wydarzeń kulturalnych.

Kiedy w 2022 roku Janina Kordys, dyrektor Biblioteki „Koronka”, mówiła o marzeniu stworzenia muzeum miasta w piwnicach ratusza, trudno było przewidzieć, jak imponujący będzie efekt tych planów. Uroczyste otwarcie Centrum Edukacji Historycznej odbyło się 11 marca, a dzień później placówkę udostępniło wszystkim zainteresowanym. Na realizację tego przedsięwzięcia oławski samorząd pozyskał w 2022 roku z rządowego funduszu Polski Ład dofinansowanie w wysokości ponad 7 milionów złotych.

### ■ Klimat miejsca

Już samo miejsce ekspozycji tworzy szczególną atmosferę. Niskie kolebkowe sklepienia, starannie wyeksponowane cegły, półmrok rozjaśniany ciepłym światłem - wszystko to nadaje piwnicom wyjątkowo tajemniczego klimatu. Przechodząc pod kolejnymi łukowatymi przejściami, łatwo przenieść się myślami w przeszłość. Architektura zabytkowych wnętrz wpłynęła bezpośrednio na sposób aranżacji ekspozycji - twórcy dokonali podziału na kilka kręgów tematycznych rozmieszczonych w kolejnych salach.

Elementem spajającym całość jest oś czasu, na której wydarzenia podzielono na trzy poziomy: europejski, krajowy i lokalny, oznaczone oddzielnymi kolorami. Ułatwia to orientację w narracji i pomaga zwiedzającemu umieścić historię Oławy w szerszym kontekście.

### ■ Miasto w ruchu - od średniowiecza do XIX wieku

Tytuł wystawy - „Oława - miasto w ruchu” - wyjaśnia krótki film wprowadzający w sali 1. Motyw ruchu okazuje się wyjątkowo trafny. Pokazano go zarówno w wymiarze historycznym - poprzez zmiany granic, przynależności państwowej i migracje ludności - jak i przestrzennym: zwrócono uwagę na rolę rzek Oławy i Odry dla rozwoju miasta, jego stopniową rozbudowę, pojawienie się przemysłu oraz znaczenie połączeń kolejowych.

Sala 2 przenosi zwiedzających do początków - do dziejów Ryczyna i Oławy od IX wieku do 1399 roku, śledząc narodziny miejskiej wspólnoty i najwcześniejsze ślady osadnictwa. Sala 3 poświęcona jest późnemu średniowieczu i wczesnej nowożytności (lata 1400-1675). Tu szczególnie miejsce zajmują konkretne profesje mieszkańców, z których niegdyś słynęła Oława - złotnicy i aptekarze. Zwiedzający może wysłuchać „rozmowy” z ówczesnym aptekarzem lub obejrzeć multimedialny spektakl

# Ratuszowe piwnice **OŻYWAJĄ**. Oława opowiada swoją historię

o pracy lokalnych złotników, a obok - zobaczyć wystawę zachowanych produktów ich rzemiosła.

Sala 4 poświęcona jest jednej z najbardziej rozpoznawalnych kart w historii miasta - panowaniu rodziny Sobieskich. Ich związki z Oławą stanowią jeden z najciekawszych wątków całej ekspozycji. Z kolei sala 5, intrygująco nazwana „Salą trumienną”, podejmuje temat kultury śmierci i tradycji funeralnych regionu - wątek rzadko poruszany w tego typu miejskich ekspozycjach, a niezwykle ważny dla rozumienia dawnej codzienności.

Sala 6, obejmująca okres 1740-1900, poświęcona jest czasom prusko-niemieckim i dynamicznemu wiekowi XIX. Znalazło się tu miejsce dla lokalnych kościołów oraz wybranych zabytków świeckich: ratusza z jego słynnym zegarem z ruchomymi figurami, kamienic i zamku. Ten ostatni - dziś zachowany jedynie fragmentarycznie - dzięki nowoczesnym rozwiązaniom multimedialnym można obejrzeć w pełnej dawnej okazałości. Rekonstrukcja jego wnętrza, wyposażenia, a nawet życia domowników to jeden z bardziej widowiskowych elementów ekspozycji.

### ■ Strefa dziecięca - osobny świat pod ratuszem

Osobna sala to strefa dedykowana najmłodszym - jest to bodaj najbardziej zaskakujący element całego centrum. Dzieci mogą tu „polecieć balonem” nad miastem, odbyć „przejażdżkę samochodem po oławskim rynku”, przebrać się za postać z epoki lub stworzyć własne dzieło malarskie. Strefa posiada niezależne wejście



Przy multimedialnej makiecie grodziska Ryczyn

z poziomu parteru i nie jest bezpośrednio skomunikowana z resztą wystawy - rozwiązanie praktyczne, szczególnie dla rodzin z małymi dziećmi.

Część z tych możliwości dzieci mogły przetestować już podczas tegorocznych ferii zimowych.

### ■ Nowoczesność w zabytkowych murach

Wystawa ma charakter przede wszystkim narracyjny. Oryginalne artefakty są obecne, jednak główny ciężar przekazu spoczywa na multimedialnych i interaktywnych prezentacjach: filmach, projekcjach, słuchowiskach i panelach dotykowych. Ekspozycja wydaje się stosunkowo przejrzysta i nie przytłoczy zwiedzających nadmiarem ekspozatów (dla części, ceniącej sobie kontakt z oryginalną pozostałością przeszłości, będzie to jednak rozczarowujące).

Multimedia pozwalają „ożywić” postacie i wydarzenia z przeszłości w sposób, który szczególnie młody widz oczekuje, ale który trudno osiągnąć tradycyjnymi metodami.

Największa z sal pełni dodatkowo funkcję seminaryjno-wystawowo-widowiskową. Może służyć spotkaniom, warsztatom i lekcjom. Natomiast wysuwana z podłogi scena i teatralna garderoba dla artystów otwiera interesujące możliwości organizowania koncertów i spektakli nawiązujących do historii miasta i nie tylko.

Dodajmy, że wszystkie opisy przygotowano w trzech językach: polskim, angielskim i niemieckim. Zatem ekspozycja jest otwarta dla zagranicznych zwiedzających, co ciągle jeszcze nie jest standardem w mniejszych ośrodkach.

Wystawa doprowadza widzów do progu XX wieku. Historia najnowsza ma w przyszłości znaleźć miejsce na parterze ratusza - i będzie

to zadanie nieporównanie trudniejsze niż opowieść o średniowieczu czy XIX stuleciu. Ohlau/Oława to bowiem miasto o dwóch pamięciach.

Z perspektywy niemieckiej XX wiek oznacza I wojnę światową, okres nazistowski i katastrofę 1945 roku - wysiedlenia i utratę małej ojczyzny.

Z perspektywy polskiej - przybycie po tragicznej wojnie, zakończonej terytorialnym trzęsieniem ziemi - tysiący osadników, często wcześniej usuniętych z utraconych ziem wschodnich II RP, i następnie mozolne budowanie nowego życia w obcym, zniszczonym mieście w państwie niesuwerennym i skomunizowanym, obciążonym niewydolną gospodarką.

Obie te narracje są dramatyczne i obie zasługują na rzetelne przedstawienie. Mam nadzieję, że nowa ekspozycja wzbudzi zainteresowanie i wywoła społeczną dyskusję, która sama w sobie może stać się wartościowym wstępem do

przygotowania tej trudniejszej opowieści o XX wieku.

### ■ Kilka uwag na marginesie

Wystawa nie jest wolna od pewnych niedociągnięć. Część gablot umieszczono dość wysoko, a dostęp do niektórych ekspozatów jest utrudniony. Nie zastosowano opisów w alfabecie Braille'a ani modeli zabytków przeznaczonych do dotykania - osoby niewidome lub słabowidzące mogą mieć trudności z pełnym poznaniem wystawy. Być może w przyszłości rolę tę spełnią audioprzewodniki w różnych językach. Warto też pomyśleć o siedziakach przy stanowiskach wideo - ich brak odczuwają zarówno dzieci, jak i starsi zwiedzający.

Osobną kwestią jest sposób prezentowania nazw miejscowości. W tłumaczeniach na język niemiecki Oława występuje pod współczesną polską nazwą, podczas gdy na wielu historycznych artefaktach - pocztówkach czy dokumentach - widnieje dawna nazwa Ohlau. Na multimedialnej mapie rozwoju kolejnictwa na Śląsku również zastosowano współczesne polskie nazwy. Wybór ten jest zrozumiały, lecz niesie ze sobą konsekwencje dla sposobu opowiadania historii regionu - historii, której znaczna część toczyła się zanim te ziemie stały się w 1945 r. częścią współczesnej Polski.

### ■ Dla kogo jest ta wystawa?

Z pewnością nowa placówka będzie ważnym miejscem dla mieszkańców miasta i powiatu. Wystawa może stać się cennym narzędziem dla nauczycieli historii - poszczególne moduły tematyczne dobrze nadają się do prowadzenia zajęć, w których historia regionalna stanowi punkt wyjścia do rozmowy o szerszych procesach. Czy przyciągnie też gości spoza Oławy?

Na wystawie trudno wskazać jeden spektakularny ekspozat, który mógłby stać się szczególną atrakcją. Być może tę rolę w przyszłości spełnią wystawy czasowe - te faktycznie mogłyby uczynić z ratuszowych piwnic ważne miejsce spotkań i dyskusji, wykraczające poza lokalną społeczność.

Z drugiej strony nasze społeczności różnicują się, dla osiedlających się wśród nas cudzoziemców taka wystawa może być pierwszym miejscem, w którym mogą nieco wejrzeć w charakter miejsca, jakie wybrali do życia.

Pierwsze wrażenia są pozytywne. Widać duży wysiłek włożony w przygotowanie ekspozycji oraz dbałość o szczegóły. W planach jest również wydanie katalogu wystawy, który pozwoli pogłębić wiele przedstawionych tu wątków. Pozostaje pytanie, jak nową ekspozycję ocenią sami mieszkańcy Oławy, mający w dziejach swych rodzin różne doświadczenia. W końcu to przede wszystkim dla nich została opowiedziana ta historia.

Centrum Edukacji Historycznej w piwnicach oławskiego ratusza jest czynne od 12 marca.

**KRZYSZTOF RUCHNIEWICZ**  
- historyk/Miłoszyce-Wrocław



Znajdziesz obiekt na mapie - zobaczysz go z opisem na ekranie



W CEH można sememu wcielić się w postaci z odległej historii



„Lot balonem nad Oławą”? Proszę bardzo



Symboliczną wstęgę przecięli mieszkańcy zaangażowani w kultywowanie historii Oławy: Grzegorz Sereżyński, Grażyna Notz i Lesław Mazur



- To ma być miejsce dla wszystkich mieszkańców - mówił burmistrz Tomasz Frischmann. - Ma wzmocnić i pielęgnować naszą lokalność

## OŁAWA

Centrum Edukacji i Historycznej w Oławie otwarte. Symboliczne przecięcie wstęgi odbyło się 11 marca. Dzień później Centrum otwarte dla mieszkańców

- To miejsce, które powstało z myślą o odkrywaniu i opowiadaniu historii miasta. Miejsce, w którym będziemy przybliżać dzieje Oławy od najstarszych śladów osadnictwa aż po wiek XIX, kiedy miasto wchodziło w epokę nowoczesności - mówili Anna Bień i Piotr Turek, witając duże grono zaproszonych na uroczystość gości, miłośników Oławy i jej historii.

- Miejsce szczególne, w którym historia ziemi oławskiej będzie przekazywana w sposób nowoczesny, z wykorzystaniem licznych multimedialnych, przy jednoczesnym należytnym poszanowaniu zgromadzonych artefaktów - kontynuowała opowieść o CEH Agnieszka Flis-Nowak, pełniąca obowiązki dyrektora Powiatowej i Miejskiej Biblioteki Publicznej w Oławie. - To miejsce nie byłoby jednak tak wyjątkowe bez wyjątkowych ludzi, którzy je współtworzyli. Serdecznie dziękuję wszystkim, którzy zaangażowani byli w tworzenie tego ośrodka. Wkład państwa pracy na różnych etapach realizacji tego projektu jest nieoceniony.

Szczególne podziękowania skierowała pod adresem Janiny Kordys, wieloletniej dyrektorki biblioteki „Koronka”, która poświęciła temu miejscu ogrom zaangażowania i pracy, oraz burmistrza Tomasza Frischmanna, pomysłodawcy i inicjatora CEH-u.

O zasługach pani Janiny w realizacji tak dużego i wielopłaszczyznowego przedsię-

# Burmistrz: - To miejsce ma wzmocnić i PIELĘGNOWAĆ naszą lokalność



W uroczystości otwarcia CEH-u wzięło udział wielu wielu znamienitych gości i mieszkańców Oławy

wzięcia mówił też burmistrz Tomasz Frischmann.

- Wraz z pracownikami współorganizowała to Centrum od pomysłu, poprzez koncepcję, projekt, aż po realizację budowlaną, tak że w dniu dzisiejszym możemy się cieszyć tym wspaniałym ośrodkiem - powiedział. - Chciałbym jej za to bardzo podziękować, przekazując bukiet kwiatów na ręce bratanika pani Janiny, gdyż ona nie mogła wziąć udziału w uroczystości.

Dziękował też wielu innym osobom, które były zaangażowane w ten niełatwy projekt zarówno pod kątem budowlanym - podczas realizacji zadania zdarzyło się bowiem wiele zaskakujących rzeczy - jak i merytorycznym, bo, jak stwierdził, wielkim wyzwaniem jest zawrzeć ogrom wiedzy w kilku zdaniach.

- Zastanawiałem się, czym ma się wyróżniać nasze Centrum - kontynuował. - Odpowiedź jest prosta: lokalnością. To ma być miejsce dla wszystkich mieszkańców. Ma wzmocnić i pielęgnować naszą lokalność, nas, mieszkańców, poprzez historię miasta, promocję lokalnych artystów, pisarzy, poetów. Poprzez rozmowy o naszym mieście, tym, jak je pamiętamy, i budować lokalną tożsamość.

Centrum ma mieć też funkcję edukacyjną. Burmistrz nie krył, że zależy mu na młodych mieszkańcach, by od przedszkolaka po maturzystę tu przychodzili, zwiędzali i doskonalili wiedzę. Na razie do końca wieku XIX, ale po wakacjach także wieku XX i współczesności. W przygotowaniu jest bowiem kolejna

sala, której otwarcie planowane jest po wakacjach. I to nie koniec. W planach jest też otwarcie Izby Muzealnej dotyczącej historii pierwszej linii kolejowej. Ma powstać w jednym z pomieszczeń obecnie remontowanego budynku dworca PKP w Oławie.

- Tu zgłaszam się z apelem do naszych lokalnych historyków, mieszkańców, bo tu oprócz sali, ścian, drzwi i możliwości wystawienniczych nie mamy nic - dodał. - Jeżeli posiadacie państwo jakieś artefakty, przedmioty związane z kolejnictwem, proszę o dostarczenie ich do nas, byśmy mogli je prezentować.

Kolejnym marzeniem burmistrza, ale też wielu mieszkańców, jak stwierdził, jest promocja wspaniałej oławianki, która urodziła się

tutaj w 1701 roku - Marii Klementyny Sobieskiej. - To oławianka, o której musimy i powinniśmy głośno mówić - stwierdził i zapowiedział, że dzień po otwarciu Centrum w biurze rady złożony zostanie projekt uchwały o nadaniu imienia Marii Klementyny Sobieskiej rondu na ulicach Kutrowskiego i Lipowej. Pod wnioskiem podpisali się burmistrz Oławy, przewodniczący rady miejskiej oraz starosta oławski.

Janina Kordys z powodów od niej niezależnych nie mogła być na otwarciu Centrum, ale skierowała do gości kilka słów, które w jej imieniu odczytał Zbigniew Kordys. Dyrektor biblioteki przypomniała, jak narodził się pomysł utworzenia CEH-u i jak długa to była droga. Podziękowała burmistrzowi oraz wszystkim zaangażowanym w prace, a także pracownikom biblioteki, bo bez tych wszystkich ludzi to nowe miejsce na mapie kulturalnej Oławy by nie powstało. Centrum życzyła zaś wielu zwiedzających.

- Mam nadzieję, że każdy, bez względu na wiek, znajdzie w tym miejscu coś dla siebie - napisała. - Bardzo chciałabym być tu z wami, ale wracam do zdrowia po ciężkiej, zwycięskiej walce z chorobą.

O symboliczne przecięcie wstęgi, a tym samym oficjalne otwarcie Centrum Edukacji i Historycznej w Oławie, poproszono przedstawicieli

mieszkańców zaangażowanych w kultywowanie historii miasta: Grażynę Notz, Lesława Mazura i Grzegorza Sereżyńskiego.

Po części oficjalnej goście mieli możliwość zwiedzania muzeum, także części przeznaczonej dla najmłodszych.

Od czwartku 12 marca CEH mogą już też zwiedzać mieszkańcy, w grupach zorganizowanych oraz indywidualnie. Jak powiedział nam Michał Zwierzański, kierownik Izby Muzealnej Ziemi Oławskiej, czas zwiedzania to około 75 minut. Bilety można kupić w punkcie informacyjnym, a zarazem kasie biletowej, na parterze ratusza.

Cena biletu normalnego do CEH to 20 zł, ulgowego - 12 zł. Bilet grupowy (pow. 10 osób) kosztuje 15 zł, grupowy szkolny - 10 zł. Zniżki przewidziane są dla osób posiadających Oławską Kartę Dużej Rodziny, Kartę Mieszkańca oraz Oławską Kartę Seniora. Więcej informacji w punkcie informacyjnym.

Zwiedzanie dla grup przewidziano we wtorki i środy. Pierwsze wejście o godz. 8.30, kolejne o 10.00 i ostatnie o 11.30. Wejścia indywidualne są możliwe od godz. 13.00 do 15.30. W czwartki i piątki grupy wchodzi o godz. 10.30, 12.00 i 13.30. Wejścia indywidualne od 15.00 do 17.30. W soboty oraz wybrane niedziele (drugą i ostatnią w miesiącu) CEH można zwiedzać o godz. 11.00, 12.30 i 14.00. Grupa może liczyć maksymalnie 30 osób. Zwiedzanie grup odbywa się z przewodnikiem.

Strefa Dziecięca czynna jest we wtorki i środy w godz. 8.30-15.30, w czwartki i piątki od godz. 10.30 do 17.30, w wybrane soboty i niedziele (drugą i ostatnią w miesiącu) od godz. 11.00 do 15.30. W poniedziałki zarówno CEH, jak i strefa dziecięca są nieczynne.

Ceny biletów za pobyt w strefie dziecięcej przedstawiają się następująco: bilet dla dziecka (wraz z opiekunem) - 12 zł za godzinę, bilet ulgowy, a także bilet grupowy - 8 zł za godzinę.



Po części oficjalnej był czas na zwiedzanie



Nawet dorośli świetnie się bawili w strefie dziecięcej

Dolnośląski Zakład Pogrzebowy

*Firma Jasnikowski*®

Największy dom pogrzebowy na ziemi Oławskiej

Tradycja, Szacunek, Profesjonalizm  
- Twój Spokój w Trudnych Chwilach.

Oława, Zwierzyniecka 5

Oława, Rynek 24

Jelcz-Laskowice, Witosza 18a

telefon 601 916 666

www.jasnikowski.com.pl



REKLAMA

*Burmistrzowi Oławy Tomaszowi Frischmannowi  
oraz pracownikom Urzędu Miejskiego,  
Dyrektorowi, koleżankom i kolegom  
z Powiatowej i Miejskiej  
Biblioteki Publicznej w Oławie,  
Dyrekcji i pracownikom Zespołu  
Szkolno-Przedszkolnego nr 1 w Oławie  
oraz przyjaciółom, znajomym i sąsiadom,  
biorącym udział w uroczystości pogrzebowej  
naszego syna i brata*

**Michała Czerniaka**

*składają serdeczne podziękowania  
Rodzice i brat Wojciech.*



## ODESZLI

### OŁAWA

† 8 III	- Jadwiga Kott	- ur. 1947
† 10 III	- Leokadia Rokicka	- ur. 1933
† 11 III	- Donata Kuźmicka	- ur. 1933
† 12 III	- Helena Łodzińska	- ur. 1936
† 13 III	- Zbigniew Olejnik	- ur. 1959
† 14 III	- Genowefa Gierszewska	- ur. 1954
† 14 III	- Józef Mikoda	- ur. 1949
† 14 III	- Lesław Muszyński	- ur. 1957
† 15 III	- Wiesław Golec	- ur. 1969
† 15 III	- Tadeusz Drgas	- ur. 1946
† 15 III	- Zygmunt Markowski	- ur. 1959
† 15 III	- Edward Komisaruk	- ur. 1938
† 15 III	- Daniela Jeruzal	- ur. 1939
† 16 III	- Marek Huculak	- ur. 1970
† 16 III	- Mykhaylo Kapustiak	- ur. 1984

† 6 III	- Magdalena Helena Majtyka	- ur. 1984
† 11 III	- Michał Piotr Mędrak	- ur. 2006
† 12 III	- Helena Miluk	- ur. 1934
† 14 III	- Grażyna Wojciechowska	- ur. 1957

Oława, Rynek 16

*Szacunek, wsparcie,  
wybór - nowy dom  
pogrzebowy w Oławie.*

TEL.: 500 302 555

ARCHON.WROC.PL

ARCHON®  
DOM POGRZEBOWY

## NOWA SIEDZIBA



GODNIE SOLIDNIE TANIO

USŁUGI POGRZEBOWE

**HENRYK FIGIEL**

Teraz możesz wybrać

Oława, ul. Kutrowskiego 6

Tel. 71 303 27 21

Tel. całodobowy 605 964 664

Czynne pon. - pt.: 8.00 - 15.00,  
sob.: 8.00 - 12.00

REKLAMA

## OŁAWA

Znów odsuwa się w czasie modernizacja boiska przy ul. Bażantowej. Miasto przeznaczyło na ten cel 1,6 mln zł. Tymczasem potencjalni wykonawcy zażądali kwoty dużo, dużo wyższej...

O modernizacji boiska przy ul. Bażantowej mówi się od lat. Był to jeden z punktów programu wyborczego burmistrza Tomasza Frischmanna w minionej kadencji, a także w obecnej. W styczniu tego roku przedstawiając projekt budżetu miasta na rok 2026 burmistrz mówił, że modernizacja boiska sportowego przy ul. Bażantowej będzie jedną z największych inwestycji planowanych na ten rok. Wtedy też informował, że kwota przewidziana na to zadanie to 2 207 000 zł, w tym dofinansowanie zewnętrzne w wysokości 400 tys. zł, reszta to koszty własne miasta. - Powstanie w tym miejscu piękna baza sporto-

# Przetarg na modernizację boiska unieważniony. Bo?

wa - boisko, elementy placu zabaw, ale co najważniejsze infrastruktura socjalna, czyli szatnie, toaleta, a więc to, czego w tym miejscu dotychczas brakowało - tłumaczył.

Boisko znajduje się tuż przy wale rzeki Odra i od lat wiadomo, nie raz też w swoich wypowiedziach podkreślał to burmistrz, stanowi ono naturalny zbiornik retencyjny chroniący mieszkańców tzw. Zaodrza przed cofką kanalizacji deszczowej. Z uwagi na to obiekty, które powstaną na tych boiskach, będą musiały być odpowiednio podniesione, żeby w sytuacji wysokiego stanu wód nie penetrowała ona budynków.

Pierwszy przetarg na modernizację boiska ogłoszono 13 lutego. W wyniku wprowadzonych zmian zainteresowani ostatecznie mogli składać

oferty do 10 marca. Jak wynika z ogłoszenia, potencjalny wykonawca miał w ciągu ośmiu miesięcy wykonać boisko o nawierzchni trawiastej i wybudować infrastrukturę sportową: trybunę, piłkochwyty, ogrodzenie, wiaty dla zawodników rezerwowych, utwardzić i oświetlić teren. Inwestycja obejmowała też budowę 2 budynków szatniowych z węzłem sanitarnym oraz instalacjami wewnętrznymi i zagospodarowanie terenu wokół tych budynków wraz z miejscem do gromadzenia wód opadowych.

Ogłaszając przetarg miasto poinformowało, że zamierza przeznaczyć na tę inwestycję 1,6 mln zł brutto. Oferty złożyły tylko dwie firmy. Jedna na kwotę 4 338 789,19 zł brutto, druga na - 4 259 348,92 zł brutto. To oznacza, że

Znów odsuwa się w czasie modernizacja boiska przy ul. Bażantowej



Jerzy Kamiński

chcąc zrealizować inwestycję miasto musiałyby dołożyć z własnego budżetu dodatkowo 2,6 mln zł.

Z racji tego, że cena obu ofert przewyższa kwotę, jaką miasto zamierzało przeznaczyć na inwestycję, przetarg unieważniono. - Mając na uwadze fakt, że zamawiający nie ma możliwości zwiększenia środków na realizację przedmiotowego zamówienia do ceny złożonej oferty, unie-

ważnienie postępowania jest w pełni uzasadnione - czytamy w zawiadomieniu umieszczonym na BIP miasta Oława.

Czy miasto ogłosi kolejny przetarg na modernizację tego boiska? Zapewne dowiemy się niebawem. Tymczasem do tematu na swoim profilu społecznościowym odniósł się radny miejski Bartosz Gawlas pisząc, że zaledwie dwa miesiące po uchwaleniu budżetu miasta rzeczywistość zweryfikowała to, o czym on

mówił w styczniu, głosując przeciwko zaproponowanemu budżetowi miasta i nazywając go patobudżetem.

- Budżet miasta powinien być przygotowany rzetelnie z dobrze policzonymi inwestycjami i realnymi kosztami - pisze. - Inaczej kończy się to dokładnie tak jak dziś: planami na papierze i unieważnionymi przetargami.

(WK)

## OŁAWA

14 marca około godziny 16:50 policjanci z oławskiej patrolówki zostali wysłani na pilną interwencję do jednego z budynków przy ul. Bolesława Chrobrego w Oławie. Zgłoszenie dotyczyło chłopca, który miał siedzieć na oknie i płakać

Po przyjeździe na miejsce funkcjonariusze zauważyli dramatyczną sytuację - na parapecie okna na piątym piętrze siedział młody chłopak. Małoletni znajdował się w pozycji wskazującej na gotowość do skoku - z nogami przewieszonymi na zewnątrz i głową skierowaną w dół.

W tej niezwykle trudnej chwili policjanci natychmiast podjęli działania. Jeden z funkcjonariuszy

## 14-latek siedział na parapecie. To było piąte piętro!

szy rozpoczął spokojną rozmowę z nastolatkiem, starając się odwrócić jego uwagę i przekonać go, że nie jest sam. Mówił do niego spokojnym tonem, wykazując się cierpliwością i zrozumieniem.

W tym samym czasie policjantka wbiegła na klatkę schodową i udała się na najwyższe piętro budynku. Wykorzystując moment, w którym chłopak był skupiony na rozmowie prowadzonej z policjantem znajdującym się na zewnątrz, funkcjonariuszka szybko oceniła sytuację i podjęła zdecydowane działanie. W odpowiednim momencie chwyciła 14-latka i z pełną determinacją wciągnęła go do wnętrza budynku, ratując go przed skokiem.

Po chwili chłopiec był już bezpieczny. Policjanci zaopiekowali

się nim, starając się go uspokoić i zapewnić wsparcie do czasu przyjazdu jego rodziny.

Ta interwencja pokazuje, jak ogromne znaczenie mają profesjonalizm, opanowanie i empatia policjantów. Dzięki szybkiej reakcji i wzorowej współpracy funkcjonariuszy udało się zapobiec tragedii i uratować życie nastolatka.

Policja dziękuje również osobie, która nie pozostała obojętna i natychmiast powiadomiła służby, dzwoniąc pod numer alarmowy 112. To pokazuje, jak ważna jest reakcja świadków - jeden telefon może uratować czyjeś życie.

(CK)



Policjanci zaopiekowali się chłopcem, starając się go uspokoić i zapewnić wsparcie do czasu przyjazdu jego rodziny

## Wstępniak, czyli...

### ...Korea Północna nie jest tak daleko

Poznałem go niemal 30 lat temu w Mołodecznie, gdzie w ramach misji Instytutu na rzecz Demokracji w Europie Wschodniej pojechałem spotkać się z białoruskimi wydawcami niezależnych gazet lokalnych. Bo takie tam były. Wielu z nas myślało wtedy, że oto jesteśmy w europejskim skansenie, w ostatnim cieniu wielkiego pomnika Lenina (wydłubałem sobie wtedy z niego kawałek, który do dziś wisi na ścianie naszej redakcji jako „chip Lenina”), ale to wszystko minie. Musi wreszcie minąć.

Jakże się wtedy myliliśmy. Parę dni temu spotkaliśmy

się znów. W Warszawie choć Aleś Mancewicz przebywa aktualnie na Litwie, gdzie parę miesięcy temu - bez pytania go o zdanie - został wydalony z białoruskiej kolonii karnej w obwodzie brzeskim. Miał 5 minut na zabranie wszystkich swoich rzeczy, zanim zabrali go na granicę.

Do 2023 roku, kiedy go aresztowano, był jednym z ostatnich redaktorów naczelnych wolnych białoruskich gazet. Sąd w Mołodecznie skazał na 4 lata kolonii karnej za „dyskredytację” państwa, czyli... bycie redaktorem naczelnym

niezależnej od władz lokalnej gazety. Zdaniem reżimowego sądu rozprzestrzenił „treści dyskredytujące Białoruś i jej organy władzy”, na przykład „kłamliwe wyobrażenia o nieprzestrzeganiu w republiке praw i wolności obywateli”. W ten sposób szef Rehijanalnej Haziety został jednym z tysięcy więźniów politycznych Łukaszenki.

Nigdy nie przyznał się do winy.

- Nie zdradzałem Ojczyzny, kocham mój naród i moją Białoruś - to fragment jego mowy końcowej przed wydaniem wyroku. - Nie jestem marzycielem, ale jestem

pewien, że kiedyś pojawi się ulica imienia Rehijanalnej Haziety, który wzmocniła aurytetyt narodu białoruskiego, żyła troskami czytelników i pisała prawdę. Moja córka nie może wyjaśnić wnukowi, gdzie jest jego dziadek. Ale nie będzie się niego wstydził. Tylko żal gazety, która mogła istnieć przez długie lata...

Teraz Aleś jest na Litwie, jego żona i dzieci na Białorusi. Nie wie, czy i kiedy będzie mógł wrócić. Nawet nie zna swojego statusu i tego, co stałoby się, gdyby zechciał wrócić. Wciąż ma jednak nadzieję, że kiedyś będzie mógł wrócić na wolną Białoruś.

\* Większość z nas kojarzy nazwisko Andrzeja Poczobuta - polsko-białoruskiego dziennikarza, którego Łukaszenka więzi od lat. To o niego głównie upominają się polskie środowiska. Ale Poczobut nie jest jedyny. Obecnie w białoruskich koloniach karnych, w fatalnych warunkach, przebywa wciąż około 1300 więźniów politycznych. To po sąsiedztwu. Nie wolno nam o tym zapomnieć. I lepiej tam nie wyjeżdżać - przestrzegają białoruscy dziennikarze - nawet w celach turystycznych, bo nie znając tamtejszych realiów można trafić w ręce Łukaszenki, który handluje ludźmi, gdy tylko ma taką okazję. Nie tak dawno za-

trzymano kobietę z Łotwy, która nie miała nic wspólnego z polityką, z jakimiś protestami. Nic. Ale i tak ją zatrzymano, bo była potrzebna do wymiany na białoruskiego szpiega, który siedział w Łotwie. Ludzie z KGB tak długo ją maglowali z przebiegu całego życia, że w końcu wspomniła, jak to kiedyś na wycieczce rozmawiała chwilę z jakimś rosyjskim żołnierzem. To wystarczyło, aby oskarżyć ją o szpiegostwo na rzecz Łotwy, a potem wymienić na białoruskiego szpiega. To nie dzieje się gdzieś daleko. To nie Korea Północna. To Europa i kraj po sąsiedztwu. Dobrze wiedzieć i zapamiętać.

JERZY KAMIŃSKI



# URZĄD MIEJSKI W OŁAWIE

Biuletyn Informacji Publicznej [www.bip.um.olawa.pl](http://www.bip.um.olawa.pl)



strona dofinansowana  
z budżetu miasta Oławy

**W INTERNECIE:**  
[www.um.olawa.pl](http://www.um.olawa.pl)  
poczta elektroniczna:  
[olawa@um.olawa.pl](mailto:olawa@um.olawa.pl)

**Piwnice Oławskiego ratusza w nowej odsłonie. 11 marca Centrum Edukacji Historycznej zostało uroczystie otwarte. Już można zwiedzać!**

- To miejsce ma wyróżniać się lokalnością - powiedział burmistrz Oławy Tomasz Frischmann. - Ma wzmacniać i pielęgnować lokalność poprzez przypominanie o historii miasta, poprzez promocję lokalnych artystów, rozmowy o tym, jak pamiętamy nasze miasto. Wszystko po to, żeby budować lokalną tożsamość. Dlatego o przecięciu wstęgi poprosiliśmy naszych lokalnych działaczy w zakresie historii - Grażynę Notz, Lesława Mazura i Grzegorza Sereżyńskiego.

CEH to miejsce dla nas wszystkich, a w szczególności dla tych, którzy pasjonują się historią miasta i regionu. Spodziewamy się dużej ilości odwiedzających. Prosimy o wyrozumiałość, być może będzie trzeba coś poprawić, ale obiecujemy, że będziemy na bieżąco reagować.

Burmistrz poinformował o kolejnych miejscach ze śladami historii! Na obecnie remontowanym dworcu PKP planujemy stworzyć izbę muzealną, dotyczącą naszej pierwszej linii

kolejowej. Specjalne pomieszczenie już jest przygotowywane. Apelujemy do lokalnych historyków o przekazywanie artefaktów, przedmiotów związanych z kolejnictwem.

Podczas uroczystego otwarcia CEH burmistrz dodał, że marzenie ma takie, abyśmy tym miejscem rozpoczęli promocję wspaniałej Oławianki, która urodziła się w 1701 roku - Marii

Klementyny Sobieskiej. Do biura rady złożono uchwałę o nadaniu imienia Marii Klementyny Sobieskiej rondo przy ul. Kutrowskiego i Lipowej. Pod wnioskiem podpisali się starosta Marek Szponar, burmistrz Oławy Tomasz Frischmann i przewodniczący Rady Miejskiej Krzysztof Mazurek.

Pierwsi zwiedzający Centrum Edukacji Historycznej w Oławie pojawili się 12 mar-

ca o godz. 10.30 i otrzymali prezenty - zestaw oławskich gadżetów! Jako pierwszy bilet kupił Paweł Zadura, licencjonowany przewodnik po Wrocławiu, Dolnym Śląsku i Pradze. - Jestem miłośnikiem Oławy jako księstwa, które uwiecznił swojego czasu Jakub Sobieski - mówi pan Paweł. - Absolutnie nie mogłem się doczekać, żeby zobaczyć to miejsce. Jestem przeszczęśliwy, że udało mi

się dotrzeć na czas i jestem pierwszy!

Jak wrażenia po wizycie? Bardzo się podobało. - Z całą pewnością miejsce godne odwiedzenia.

Zapraszamy do CEH, które mieści się w ratuszu. To miejsce powinien odwiedzić każdy mieszkaniec, tym bardziej, że z kartą mieszkańca obowiązuje zniżka na zakup biletu! Bilet normalny kosztuje

20 złotych, cena dla posiadających Oławską Kartę Mieszkańca to 12 złotych.

Michał Zwierzański, kierownik Izby Muzealnej Ziemi Oławskiej zachęca zwiedzających i dodaje, że oprowadzanie trwa około 75 minut. Będzie odbywać się w grupach i indywidualnie. Pracownicy CEH będą starać się jak najlepiej dostosować do ilości zwiedzających.

Jednocześnie w CEH przebywać może 30 zwiedzających.

Dziękujemy wszystkim, którzy przyczynili się do powstania tego niezwykłego miejsca w sercu Oławy!



Paweł Zadura jako pierwszy kupił bilet do CEH. W prezencie otrzymał zestaw oławskich gadżetów, które wręczyła wiceburmistrz Małgorzata Pasierbiewicz



W ratuszowych podziemiach można zobaczyć eksponaty pozyskane od Dariusza Kluki (na zdjęciu z córką), który przez lata gromadził imponujący zbiór związany z historią Oławy



Sala nr 2 - Ryczyn i Oława od IX w. do 1399r.



Burmistrz Oławy Tomasz Frischmann wraz z małżonką oraz państwo Korczakowie, którzy byli jednymi z gości zaproszonych na uroczyste otwarcie

Dyrektor  
Miejskiego Ośrodka Pomocy  
Społecznej w Oławie  
poszukuje pracownika

na stanowisko:  
- PRACOWNIK SOCJALNY -  
oferta pracy ważna od 03.03.2026 r.  
do 30.04.2026 r.

pełna oferta dostępna  
na stronach:

[bip.mops.olawa.ig.pl](http://bip.mops.olawa.ig.pl);  
[bip.um.olawa.pl](http://bip.um.olawa.pl);  
oraz pod numerem  
503-983-897

BURMISTRZ MIASTA OŁAWA  
ogłasza nabór  
na wolne stanowisko urzędnicze:  
**Starszy referent  
ds. bezpieczeństwa informacji**

Więcej:  
[bip.um.olawa.pl](http://bip.um.olawa.pl)  
w zakładce Praca  
i na tablicy ogłoszeń  
Urzędu Miejskiego w Oławie.

z up. Burmistrza  
/-Małgorzata Pasierbowicz  
Zastępca Burmistrza



## informacje

Biuletyn Informacji Publicznej:  
bip.jelcz-laskowice.pl

URZĄD MIASTA I GMINY  
**JELCZ-LASKOWICE**



strona dofinansowana  
z budżetu miasta i gminy  
Jelcz-Laskowice

W INTERNECIE:  
www.jelcz-laskowice.pl  
poczta elektroniczna:  
um.info@jelcz-laskowice.pl

# Młodzież zapobiega pożarom



10 marca br. w Urzędzie Miasta i Gminy odbyły się eliminacje gminne Ogólnopolskiego Turnieju Wiedzy Pożarniczej pod hasłem „Młodzież zapobiega pożarom”.

Turniej odbywa się corocznie i cieszy się dużym zainteresowaniem, jego celem jest wzbogacenie wiedzy o bezpie-

czeństwie pożarowym. Najlepszymi w poszczególnych grupach wiekowych okazali się:

**SZKOŁY PODSTAWOWE I-IV**

- Jerzy Parchem - Publiczna Szkoła Podstawowa nr 3
- Magdalena Hełka - Publiczna Szkoła Podstawowa nr 3
- Henryk Kostek - Publiczna Szkoła Podstawowa w Minkowicach Oł.

**SZKOŁY PODSTAWOWE V-VIII**

- Milena Łukasik - Publiczna Szkoła Podstawowa w Minkowicach Oł.
- Wojciech Filinowicz - Publiczna Szkoła Podstawowa nr 3
- Antonina Przybylska - Publiczna Szkoła Podstawowa nr 3

**SZKOŁY PONADPODSTAWOWE**

- Filip Olejnik Zespół Szkół
- Adam Trawka - Zespół Szkół
- Adam Rogaczewski - Zespół Szkół

Uczestnikom turnieju dyplomy oraz nagrody rzeczowe wręczył zastępca burmistrza Mariusz Hass, życząc dalszych sukcesów oraz podkreślając znaczenie tematyki bezpieczeństwa w codziennym życiu.

## Nabór wniosków do programu wymiany pieców

Burmistrz Jelcza-Laskowic ogłosił rozpoczęcie naboru wniosków w ramach programu wymiany źródeł ciepła. Inicjatywa ma na celu poprawę jakości powietrza poprzez zachęcenie mieszkańców do zastąpienia przestarzałych i wysokoemisyjnych pieców nowoczesnymi, bardziej efektywnymi rozwiązaniami grzewczymi.

Wnioski można składać do **30 października 2026 roku**. Maksymalna kwota dofinansowania wynosi nawet **16 tys. zł**, przy czym wsparcie może pokryć do 50% kosztów kwalifikowanych inwestycji - zgodnie z zasadami określonymi w regulaminie programu.

Wysokość dotacji zależy od wybranego rozwiązania:

- do 16 000 zł - montaż pompy ciepła,
- do 14 000 zł - instalacja paneli fotowoltaicznych wraz z piecem elektrycznym,
- do 12 000 zł - instalacja pieca na biomase (np. pellet),
- do 5 000 zł - instalacja pieca elektrycznego.

Beneficjenci mogą jednocześnie ubiegać się o wsparcie z programu „Czyste Powietrze” realizowanego przez Wojewódzki Fundusz Ochrony Środowiska we Wrocławiu. W takim przypadku dotacja przyznana przez gminę zostanie jednak pomniejszona o połowę, zgodnie z obowiązującym regulaminem.

Program finansowany jest ze środków budżetu Miasta i Gminy Jelcz-Laskowice.

Ważne: przed podpisaniem umowy nie wolno demontować starego pieca ani kupować nowego urządzenia.

Szczegółowe informacje dostępne są na stronie internetowej urzędu oraz pod numerem telefonu: 71 381 71 59.

Zachęcamy mieszkańców do udziału w programie i skorzystania z dostępnego wsparcia.

(UM)

### Nabór do pracy w urzędzie

Burmistrz Jelcza-Laskowic ogłosił nabory kandydatów na stanowisko ds. drogownictwa oraz na stanowisko ds. inwestycji i remontów. Szczegółowe informacje na stronie bip.jelcz-laskowice.pl

(UM)

### Ogłoszenie konkursu na dyrektora szkoły

Burmistrz Jelcza-Laskowic ogłosił konkurs na stanowisko Dyrektora Publicznej Szkoły Podstawowej nr 3 w Jelczu-Laskowicach. Oferty należy składać w terminie do 27 marca br. w Urzędzie Miasta i Gminy. Informacje o warunkach przystąpienia do konkursu, wymaganych dokumentach i sposobie składania ofert dostępne są na [www.jelcz-laskowice.pl](http://www.jelcz-laskowice.pl)

(UM)

### Nieruchomości do dzierżawy

Burmistrz Jelcza-Laskowic działając na podstawie art. 35, ust. 1 ustawy z dnia 21.08.1997 r. o gospodarce nieruchomościami podaje do publicznej wiadomości, że na tablicy ogłoszeń „Geodezja i Gospodarka Gruntami” w siedzibie Urzędu Miasta i Gminy w Jelczu-Laskowicach przy ul. Witosa 24, zostały wywieszone na okres od dnia 12.03.2026 r. do dnia 02.04.2026 r. wykazy nieruchomości przeznaczonych do dzierżawy. Wykazy zostały opublikowane na stronie BIP <http://bip.jelcz-laskowice.pl>

**ZŁP. BURMISTRZA  
MICHAŁ WOLSKI  
ZASTĘPCA BURMISTRZA**

Zachęcamy mieszkańców do korzystania z Portalu Interesanta - wygodnego sposobu na sprawdzenie swoich zobowiązań i dokonanie wpłat podatków i opłat lokalnych bez wychodzenia z domu. Portal Interesanta daje oszczędność czasu, wygodę i szybki dostęp do najważniejszych informacji - dostępnych 24 h na dobę.



# „Markstädt - Lager - Breslau”. Włoski ślad w Je

**Poszukiwanie informacji o obozie w Markstädt (Lager IV Markstädt-Nord), w którym więziono Włochów, to trochę jak szukanie igły w stogu siana**

Za radą mojego włoskiego przyjaciela, emerytowanego profesora historii z La Sapienza Università di Roma, Luigi Caianio, otrzymałem z rzymskiego Museo Vite di IMI - Percorsi dal fronte di guerra ai lager tedeschi 1943-1945 (Życiorysy IMI. Drogi z frontu wojennego do niemieckich lagrów, 1943-1945)<sup>1</sup> materiały archiwalne dotyczące trzech Włochów, którzy przeszli przez ten obóz - ulokowany między Miłoszycami a Jelczem-Laskowicami. Muzeum prowadzone jest przez Krajowe Stowarzyszenie Byłych Jeńców Wojennych, Internowanych i Uczestników Wojny Wyzwoleńczej (L'Associazione Nazionale Reduci dalla Prigionia, dall'Internamento e dalla Guerra di Liberazione) z siedzibą w Rzymie<sup>2</sup>. Byli to: Tommaso Lupino, Carpino i Renato Zucco.

## Tommaso Lupino - najkrótsza droga

Tommaso Lupino (1919–1943) zmarł wkrótce po przybyciu do Markstädt - 10 listopada 1943 roku. Został pochowany w grobie w Laskowicach. Po II wojnie światowej jego szczątki przeniesiono na Cmentarz Żołnierzy Włoskich na Bielanach w Warszawie - drugi co do wielkości po wrocławskim cmentarz włoski w Polsce<sup>3</sup>.

Ciekawe, dlaczego nie spoczął na bliższym mu geograficznie cmentarzu we Wrocławiu - być może wynikało to z decyzji administracyjnych dotyczących ekshumacji i konsolidacji pochówków w powojennej Polsce.

Nie znamy szczegółów śmierci młodego Włocha. Możemy jedynie domyślać się, że wycieńczenie, choroby i warunki obozowe odegrały decydującą rolę. Jego nazwisko



Tereny poobozowe między Laskowicami a Miłoszycami - stan współczesny

jest dziś jednym z nielicznych twardych punktów odniesienia w badaniach nad „obozem włoskim” w Markstädt.

## Carpino Carpini - żołnierz, sabotażysta, więzień

Carpino Carpini (1915–1987) służył w lotnictwie, był specjalistą łączności radiowej. W czasie wojny służył w Tyranie w Albanii. W podaniu o odszkodowanie dla internowanych w Niemczech pisal w 1964 roku:

„Będąc w owym czasie żołnierzem zawodowym (...) w następstwie wydarzeń z 8 września 1943 r. zostałem deportowany przez Niemców do Niemiec”.

Trafił do Wrocławia (Breslau), gdzie pracował przy załadunku do wagonów kolejowych paczek pocztowych wysyłanych do żołnierzy Wehrmachtu na wszystkich frontach. Jak przyznawał:

„Dokonywałem aktów sabotażu wobec paczek, niszc-

ząc ich możliwie największą liczbę”.

Złapany został osadzony przez niemiecki Trybunał Wojskowy Dywizji Pancernej nr 18 z siedzibą w Legnicy i skazany na obóz pracy oraz trzy miesiące obozu karnego w Markstädt. W styczniu 1945 roku po wkroczeniu Armii Czerwonej odzyskał wolność. Do Włoch wrócił we wrześniu 1945 roku.

## Renato Zucco - ofiara obławy

Renato Zucco, urodzony 28 marca 1927 roku w Corno di Rosazzo, nie był żołnierzem. Aresztowano go maju 1944 roku podczas niemieckiej łapanki. Miał wtedy zaledwie 17 lat. W akcie notarialnym sporządzonym w czerwcu 1964 roku świadkowie zeznawali:

„Zucco Renato (...) w następstwie obławy przeprowadzonej przez wojska niemieckie w Corno di Rosazzo w dniu 27 maja 1944 został aresztowany w ramach represji i następnie internowany w Niemczech w obozie koncentracyjnym

Markstädt - Lager - Breslau”.

Zucco wrócił do Włoch 8 października 1945 roku.

## 8 września 1943 - od sojuszu do deportacji

Wydarzenia te były następstwem przełomowych dni września 1943 roku, które definitywnie zakończyły alians włosko-niemiecki i otworzyły jeden z najtragiczniejszych rozdziałów w historii Włoch podczas II wojny światowej.

25 lipca 1943 roku Wielka Rada Faszystowska odsunęła Benito Mussoliniego od władzy. Nowy rząd marszałka Pietro Badoglio podjął tajne rozmowy z aliantami. 3 września w Cassibile na Sycylii podpisano układ o bezwarunkowej kapitulacji Włoch. Pięć dni później, 8 września wieczorem, Badoglio ogłosił przez radio zawieszenie broni.

Dla włoskich żołnierzy był to szok - zapanował chaos, rozkazy niejasne lub w ogóle ich nie było. Dla Niemców ogłoszenie zawieszenia broni było aktem zdrady. Hitler od dawna przewidywał taki scenariusz - Wehrmacht miał już przygotowany plan „Achse” (Oś), zakładający natychmiastowe przejście kontroli nad Włochami.

Reakcja była błyskawiczna i bezwzględna. W nocy z 8 na 9 września niemieckie dywizje rozpoczęły rozbrajanie włoskich oddziałów we Włoszech, Albanii, Grecji, na wyspach Morza Egejskiego i w Jugosławii. Jednym z najbardziej tragicznych przykładów była masakra na wyspie Kefalonia (Cefalonia), gdzie we wrześniu 1943 roku włoski garnizon stawił opór i walczył przez kilka dni, zanim został pokonany. Po kapitulacji Niemcy rozstrzelali co najmniej 2500 włoskich żołnierzy.

Niemcy przystąpili następnie do systematycznych deportacji włoskich żołnierzy do Rzeszy.

## Internati Militari Italiani - więźniowie bez statusu

Około 600–650 tysięcy włoskich żołnierzy i podoficerów, którzy po 8 września 1943 roku odmówili dalszej współpracy z III Rzeszą i nie chcieli wstąpić do formacji Republiki Salò, zostało deportowanych do Niemiec i na tereny okupowane. Wszyscy otrzymali nową kategorię prawną: Internati Militari Italiani (IMI) - włoscy internowani wojskowi.

Była to świadoma decyzja polityczna władz niemieckich, zaakceptowana przez Republikę Salò. Niemcy odmówili Włochom statusu jeńców wojennych w rozumieniu konwencji genewskiej z 1929 roku. W świetle prawa międzynarodowego byli de facto jeńcami, lecz pozbawiono ich wynikających z tego praw. Pozwalało to obejść przepisy zakazujące zatrudniania jeńców w przemyśle zbrojeniowym. Niemiecka gospodarka wojenna pilnie potrzebowała siły roboczej - nowa kategoria prawna umożliwiała

wykorzystywanie włoskich żołnierzy jako przymusowych robotników także w sektorze zbrojeniowym.

Wszyscy deportowani Włosi - oficerowie, podoficerowie i szeregowi - byli formalnie IMI. W praktyce ich sytuacja się różniła. Zgodnie z konwencją genewską oficerów nie można było zmuszać do pracy, dlatego umieszczano ich w oflagach bez obowiązku pracy. Podoficerów i szeregowych masowo wykorzystywano jako siłę roboczą w zakładach przemysłu zbrojeniowego, kopalniach, gospodarstwach rolnych, warsztatach kolejowych - wszędzie tam, gdzie brakowało rąk do pracy.

Wyłączenie z systemu ochrony konwencji genewskiej miało poważne konsekwencje. Internowani pozostawali poza opieką Międzynarodowego Komitetu Czerwonego Krzyża, który nie mógł kontrolować obozów ani dostarczać paczek żywnościowych i medycznych. Ich sytuacja bytowa i zdrowotna była szczególnie trudna.

Warunki w obozach i miejscach pracy były bardzo cięż-



Teren poobozowy między Laskowicami a Miłoszycami



Pozostałości kuchni obozowej przy drodze Laskowice-Miłoszyce



Dokumenty Carpino Carpini - źródło Museo Vite de IMI, Roma

# Jelczu-Laskowicach



Krzysztof Ruchniewicz

śnie do byłych internowanych wojskowych (IMI).

W swoim podaniu z kwietnia 1964 roku szczegółowo opisywał swoją drogę: służbę w Albanii, deportację po 8 września 1943 roku, pracę we Wrocławiu, akty sabotażu, wyrok wojskowy i pobyt w obozie karnym w Markstädt. Do wniosku załączył kopię wezwania przed niemiecki trybunał wojskowy. Pisał:

„Posiadam inne dokumenty mogące potwierdzić mój pobyt w wyżej wymienionych obozach, które pozostają do dyspozycji Szanownego Ministerstwa”.

Renato Zucco natomiast, jako cywilna ofiara niemieckich represji, powoływał się na porozumienie zawarte w Bonn 2 czerwca 1961 roku pomiędzy Włochami a Republiką Federalną Niemiec, dotyczące odszkodowań dla ofiar prześladowań narodowosocjalistycznych. W swoim wniosku z czerwca 1964 roku pisał:

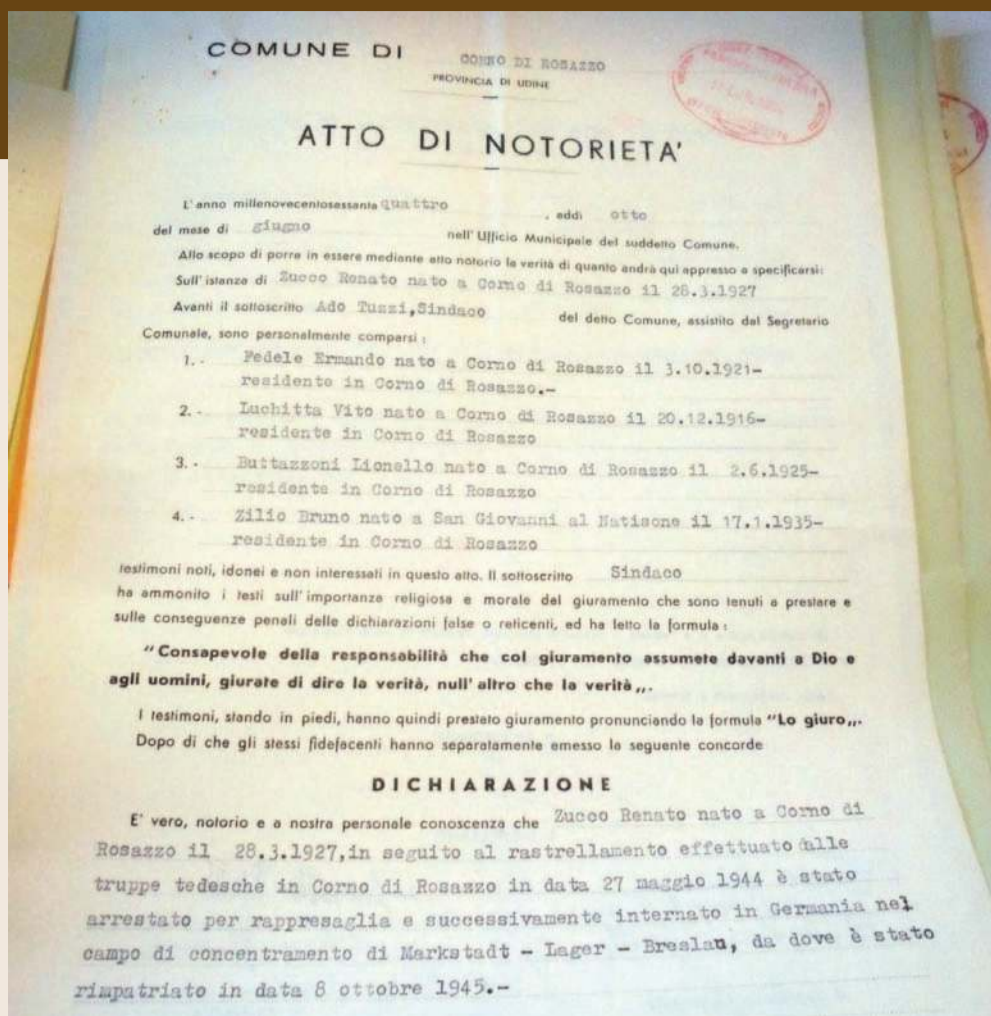
„Niniejszym składam podanie o odszkodowanie na podstawie porozumienia z Bonn z 2 czerwca 1961 roku, gdyż zostałem dotknięty środkami prześladowania narodowosocjalistycznego”.

I dodawał z nadzieją:

„Pozostaję w oczekiwaniu na wynik niniejszego wniosku, który nie może nie być pozytywny, i oczekuję ujrzenia mego nazwiska w 'Gazzetta Ufficiale', gdy zostanie opublikowana lista zaakceptowanych wniosków”.

Obaj musieli udowodnić fakt deportację. W przypadku Zucco konieczne było sporządzenie aktu notarialnego - urzędowego dokumentu, w którym czterech świadkowie - mieszkańcy Corno di Rosazzo - pod przysięgą potwierdzali prawdziwość jego relacji. W czerwcu 1964 roku przed sekretarzem gminy i burmistrzem Corno di Rosazzo zeznali oni, że:

„Jest prawdą, powszechnie wiadomym i znane nam osobiście, że Zucco Renato urodzony w Corno di Rosazzo 28 marca 1927 roku, w następstwie obławy przeprowadzonej przez wojska niemieckie w Corno di Rosazzo w dniu 27 maja 1944 został aresztowany w ramach represji i następnie internowany w Niemczech w obozie koncentracyjnym Markstädt



Renato Zucco - źródło Museo Vite de IMI, Roma

- Lager - Breslau, skąd został repatriowany 8 października 1945 roku”.

Dodatkowo Zucco musiał złożyć oświadczenie - pod rygorem odpowiedzialności karnej za fałszywe zeznania - że nie otrzymał:

„żadnego odszkodowania ani bezpośrednio, ani pośrednio od Republiki Federalnej Niemiec z tytułu własnej deportacji do obozu koncentracyjnego”.

## Markstädt i Bertha-Werke - otwarte pytania

Z dotychczasowych ustaleń wynika, że obóz w Markstädt (Lager IV Markstädt-Nord) należał do kompleksu zakładów Bertha-Werke, działających w regionie Wrocławia i pracujących na potrzeby niemieckiej gospodarki wojennej.

Czy włoscy więźniowie byli wykorzystywani bezpośrednio do pracy w tych zakładach? Na obecnym etapie badań nie można tego jednoznacznie potwierdzić. Dokumenty potwierdzają obecność włoskich internowanych w Markstädt, ale nie precyzują rodzaju wykonywanej pracy i jej dokładnego miejsca.

kie. Niedożywienie, choroby, wycieńczenie, brutalne traktowanie przez strażników i brak opieki medycznej należały do codzienności. Szacuje się, że dziesiątki tysięcy włoskich internowanych nie przeżyło wojny - zmarli w obozach pracy, podczas transportów lub wskutek ran i chorób.

## Droga do odszkodowań - dwie różne procedury

Po wojnie kwestia uznania statusu IMI i wypłaty im odszkodowań pozostawała przez lata problemem politycznym. Włoscy internowani długo nie byli objęci pełnym systemem niemieckich rekompensat wojennych. Sprawa komplikowała się tym bardziej, że istniały różne podstawy prawne do ubiegania się o świadczenia - w zależności od tego, czy ktoś był żołnierzem deportowanym po 8 września 1943 roku, czy cywilną ofiarą represji niemieckich. Carpino Carpini i Renato Zucco przeszli przez ten sam obóz w Markstädt, ale ich drogi do uzyskania odszkodowania były różne - bo inny był ich status w okresie uwięzienia.

Carpini, jako były żołnierz włoski deportowany do pracy przymusowej, składał wniosek na podstawie włoskiego Dekretu Prezydenckiego nr 2043 z 6 października 1963 roku. Regulacja ta miała charakter krajowy i była skierowana wla-

Laskowitz	
0.10.59	*Verstorben am 10.11.1943 in Laskowice/Bez.Breslau
Rei.	*Grablage: Friedhof Laskowice, Grab Nr. 1, umgebettet zum Ital.Ehrenfriedhof nach Bielany/Pol. Grab Nr. 460
	*ergänzt lt.Umbettungsprotokoll des CGOC. Warschau v. 30.6.1959
	Stoku 30.10.1959
	Stand. A. I Berlin (West)
	3 St.Urk. erb.
	Beurkundet am 3. Februar 1960
	am Standesamt I in Berlin (West)
	Sterbe-Nr. 977 / 1960
1960	Bi. St.A. I in Berlin (West) sendet 3 Sterbeurkunden.
"	Dem CGOC. Rom Ministero 3 Sterbeurkunden übersandt. (über Sekr./Kdt.-Journ.-Nr.42493) Sch.

Dokumenty Tommaso Lupino - źródło Museo Vite de IMI, Roma

## Wybór, który kosztował wolność

Dla wielu włoskich żołnierzy odmowa współpracy z Niemcami była świadomym wyborem. Mogli podpisać deklarację lojalności wobec Republiki Salò i uniknąć deportacji - ale większość odmówiła, uważając że dla Włoch wojna powinna się już zakończyć. Ten opór, choć nie zbrojny, był aktem politycznym. Niemcy traktowali go jako zdradę i karali deportacją do łagrów.

Z tej perspektywy los IMI nie był jedynie tragicznym przypadkiem - był konsekwencją decyzji, by nie współpracować dalej z nazizmem. Dlatego po wojnie wielu z jeńców postrze-

byli rozproszeni po mniejszych zakładach lokalnych?

\* Jakie były warunki ich pracy i bytowania?

\* Ilu z nich zmarło?

Odpowiedzi mogą czekać w archiwach niemieckich, włoskich lub rosyjskich - albo w rodzinnych materiałach potomków tych internowanych, którzy przeżyli.

Napisałem do miejscowości, z których pochodzili Carpini i Zucco. Czekam na odpowiedzi. Być może zachowały się tam rodzinne fotografie, wspomnienia, dokumenty - materiały, które pomogą pełniej odtworzyć ich losy.

## Trzy nazwiska - europejska historia

Trzy włoskie biografie pokazują, że działalność obozu w Markstädt nie stanowiła zaledwie epizodu w dziejach zbrodni nazistowskich. Był on miejscem, gdzie spotykały się losy ludzi z różnych części Europy: jeńców i cywilów aresztowanych na drodze masowych represji.

Stan naszej wiedzy jest wciąż fragmentaryczny. Ale już te trzy włoskie nazwiska pokazują, że historia Jelcza-Laskowic jest częścią większej, europejskiej opowieści o wojnie, deportacji i długiej drodze do sprawiedliwości.

Być może warto, aby „obóz włoski” w Markstädt przestał być białą plamą na mapie lokalnej pamięci.

- \*  
1 Zob. <https://www.museovitediimi.it>  
2 Zob. <https://www.anrp.it>  
3 Zob. Varsavia Bielany - II Sacratio Militare Italiano, <https://youtu.be/NY-F9TJRzXc?si=xn1bWCrcK8JzC-Os>

KRZYSZTOF RUCHNIEWICZ  
Wrocław-Miłoszyce

To świadectwo potwierdza, że włoscy więźniowie pracowali nie tylko w zakładach zbrojeniowych, ale także w lokalnych przedsiębiorstwach.

Mimo tych cennych relacji wciąż nie wiemy dokładnie:

\* Ilu włoskich więźniów przebywało w obozie w Markstädt?

\* Czy wszyscy pracowali w zakładach Bertha-Werke, czy

# Będzie przebudowa części ul. Inżynierskiej

GMINA JELCZ-LASKOWICE  
Inwestycja

**Samorząd otrzymał na to zadanie ponad 2 mln zł dofinansowania z Rządowego Funduszu Rozwoju Dróg, co poprawi dostępność komunikacyjną terenów przemysłowych i wesprze rozwój lokalnej gospodarki**

Gotowość do rozpoczęcia pierwszego etapu przebudowy ul. Inżynierskiej to był jeden z tematów rozmów spotkania burmistrza Piotra Stajszczyka z wojewodą dolnośląską Anną Żabską. Omawiano też najważniejsze wyzwania i szanse rozwojowe stojące

dziś przed gminą Jelcz-Laskowice. Samorząd już teraz przygotowuje się do działań związanych z planowaną rozbudową fabryki spółki Jelcz, o czym niedawno informowaliśmy - dwa tygodnie temu PGZ podpisała z firmą Jelcz umowę na budowę nowej fabryki o wartości ponad 750 mln zł. Zakład, który dziś zatrudnia ok. 1100 pracowników i produkuje około 500 pojazdów rocznie, w najbliższych latach ma znacząco zwiększyć produkcję na potrzeby polskiej armii.

Podczas spotkania burmistrza z wojewodą rozmawiano również o przygotowaniu gminy na tę inwestycję oraz o wsparciu administracji rządowej. Współpraca samorządu z Dolnośląskim Urzędem Wojewódzkim jest jednym z kluczowych elementów

przygotowań do nadchodzących zmian.

- Rozwój Jelcza-Laskowic, również w kontekście planowanej rozbudowy zakładów Jelcz, były głównym tematem mojego spotkania z panią wojewodą Anną Żabską - komentuje burmistrz Piotr Stajszczyk. - Rozmawialiśmy o najważniejszych wyzwaniach oraz szansach rozwojowych, stojących przed naszą gminą. Spotkanie było okazją do omówienia kluczowych inwestycji i projektów, które w najbliższych latach mogą znacząco wpłynąć na rozwój miasta i gminy J-L, wzmacniając znaczenie gospodarcze i strategiczne naszego regionu. Jednym z kluczowych tematów była przebudowa części ul. Inżynierskiej na terenie aktywności dawnych zakładów Jelcz - etap I. Jeszcze

w 2025 roku gmina złożyła wniosek o dofinansowanie tej inwestycji w ramach Rządowego Funduszu Rozwoju Dróg w wysokości ok. 2 mln złotych. To ważny projekt infrastrukturalny, który poprawi dostępność komunikacyjną terenów przemysłowych. Podczas spotkania rozmawialiśmy także o planowanych przez gminę zakupach i inwestycjach na rok 2026 oraz kolejne lata w ramach ustawy o ochronie ludności i obronie cywilnej. Naszym celem jest systematyczne wzmacnianie bezpieczeństwa mieszkańców oraz zdolności reagowania samorządu w sytuacjach kryzysowych. Osobnym wątkiem rozmowy były plany gminy

związane z zapowiadaną rozbudową strategicznych zakładów Jelcz. Firma od lat odgrywa kluczową rolę w systemie bezpieczeństwa państwa, produkując pojazdy logistyczne i specjalistyczne dla Wojska Polskiego. Rozwój zakładu to także ogromna szansa dla lokalnej gospodarki oraz dla firm współpracujących z przemysłem obronnym. Spółka Jelcz, działająca w ramach Polskiej Grupy Zbrojeniowej, jest jednym z fundamentów gospodarki naszej gminy, ale dziś jej znaczenie wykracza daleko poza lokalny wymiar. To strategiczny zakład dla bezpieczeństwa Polski i ważny element krajowego przemysłu obronnego. Dla-

tego jako samorząd chcemy konsekwentnie wspierać jego rozwój, tworząc dobre warunki dla dalszych inwestycji oraz nowych miejsc pracy. Z uwagą czekamy również na decyzje dotyczące programów SAFE, w ramach których część środków może trafić na sprzęt produkowany w jelczańskich zakładach, a pośrednio także do lokalnych podwykonawców i firm współpracujących z przemysłem obronnym. Dziękuję pani Wojewodzie za merytoryczne i życzliwe spotkanie oraz rozmowę o najważniejszych wyzwaniach i szansach rozwojowych dla gminy Jelcz-Laskowice.

(KT)

## Zmarł Wiesław „Mateo” Golec. Wierny kibic Moto-Jelcza



Przykrą informację przekazali za pośrednictwem mediów społecznościowych kibice Moto-Jelcz Oława

Na kibicowskim fanpage`u czytamy: - Ze smutkiem przy-

jeliśmy informację o śmierci Wiesia „Mateo” Golca. Począwszy od lat 80. kibic Moto-Jelcza Oława, Śląska Wrocław, gdzie upodobał sobie zwłaszcza sekcję koszykarską, reprezentacji Polski oraz FC Barcelony. Zmarł po ciężkiej chorobie. Pokój Jego duszy.

\*\*\*

Wiesław Golec zmarł 15 marca, przeżywszy 56 lat. Nabożeństwo żałobne zostanie odprawione 20 marca o godz. 10.00 w kaplicy na starym cmentarzu przy ul. Zwierzynieckiej w Oławie.

(KT)

W Urzędzie Miasta i Gminy Jelcz-Laskowice odbyło się spotkanie dotyczące projektu wspierającego młode osoby z cechami neuroróżnorodności

W rozmowie uczestniczyli burmistrz Piotr Stajszczyk oraz przedstawicielki firmy Toyota Motor Manufacturing Poland - Marta Sikora i Anna Rudnicka. Spotkanie dotyczyło projektu grantowego „Od diagnozy do możliwości. Toyota wspiera neuroróżnorodne talenty”.

Jak informuje UM i G, inicjatywa skierowana jest do młodych osób z regionu, które

## Od diagnozy do możliwości

podejrzewają u siebie cechy neuroróżnorodności. Program zakłada możliwość wykonania profesjonalnej diagnozy m.in. w kierunku spektrum autyzmu lub ADHD. Projekt ma również pomóc w rozwijaniu kompetencji zawodowych uczestników. Jednym z elementów programu ma być stworzenie możliwości zdobycia doświadczenia zawodowego, m.in. poprzez staż w Toyota Motor Manufacturing Poland.

Samorząd podkreśla, że udział w projekcie może być szansą na wsparcie młodych mieszkańców oraz rozwijanie ich potencjału zawodowego. Podczas spotkania rozma-

wiano także o możliwościach współpracy przy realizacji inicjatywy.

\*\*\*

Neuroróżnorodność to określenie mówiące o tym, że ludzie mogą w różny sposób myśleć, uczyć się i postrzegać świat, ponieważ ich mózgi działają trochę inaczej. Tak jak ludzie różnią się wyglądem czy charakterem, tak mogą też różnić się sposobem funkcjonowania układu nerwowego. Pojęcie to najczęściej odnosi się do osób z takimi cechami jak spektrum autyzmu, ADHD, dysleksja czy zespół Tourette'a.

(KT)



Burmistrz Piotr Stajszczyk spotkał się z wojewodą Anną Żabską. Rozmawiano m.in. o przebudowie ul. Inżynierskiej - na to zadanie gmina otrzyma 2 mln dofinansowania

fot. arch. Erywatne

## Wiosna zawita do Jelcza-Laskowic.

## MGCK zaprasza na wspólne świętowanie

Miejsko-Gminne Centrum Kultury w Jelczu-Laskowicach zaprasza mieszkańców do wspólnego powitania wiosny. Wydarzenie odbędzie się w piątek, 20 marca, o godz. 11.00 na placu Jana Pawła II

\*\*\*

Ponadto Urząd Miasta i Gminy Jelcz-Laskowice poinformował, że dzień później - 21

marca o godz. 11.00 na placu Jana Pawła II będzie można wymienić zużyte baterię na sadzonkę drzewka owocowego lub krzewu.

(KT)



Jak informuje MGCK, przygotowano atrakcje przede wszystkim dla najmłodszych, ale do udziału zaproszone są również całe rodziny oraz wszyscy mieszkańcy, którzy chcą wspólnie świętować pierwszy dzień kalendarzowej wiosny.

W programie zaplanowano m.in. obecność Pani Wiosny, występy szcudlarzy, a także animacje, wspólne zabawy i muzykę. Organizatorzy zapowiadają kolorowe i radosne wydarzenie, które ma symbolicznie pożegnać zimę i przywitać nową porę roku.

MGCK zachęca uczestników, by zabrali ze sobą dobry humor, kolorowe stroje i energię do wspólnej zabawy. Spotkanie odbędzie się 20 marca o godz. 11.00 na placu Jana Pawła II.

# URZĄD GMINY OŁAWA

Plac Marszałka J. Piłsudskiego 28  
www.gminaolawa.pl www.bip.gminaolawa.pl



Kontakt:  
tel. 71 313 30 44, fax 71 72 34 634  
e-mail: sekretariat@gminaolawa.pl

50  
LECIE  
GMINA OŁAWA  
1973 - 2023

Strona dofinansowana z budżetu Gminy Oława

## Spotkanie w sprawie bezpieczeństwa przeciwpowodziowego i instrukcji Wrocławskiego Węzła Wodnego

4 marca w Urzędzie Gminy Oława odbyło się spotkanie dotyczące bezpieczeństwa przeciwpowodziowego i instrukcji Wrocławskiego Węzła Wodnego.

W rozmowach udział wzięli: Wójt Gminy Oława Artur Piotrowski, Zastępca Wójta Helena Masło, Radny Gminy Oława Daniel Cholewicki,

Radny Powiatu Piotr Krótki, Zastępca Nadleśniczego Nadleśnictwa Oława Szymon Żak, pracownicy Urzędu Gminy Oława ds. zarządzania kryzysowego i inwestycji, a także przedstawiciele Gminy Siechnice.

Głównym tematem spotkania była analiza i dyskusja nad przedłożoną dokumentacją hydrotechniczną pt. „Aktu-

alizacja istniejących instrukcji przeprowadzenia wód powodziowych przez Wrocławski Węzeł Wodny”. Dokument dotyczył zarządzania przepływami wód powodziowych w obszarze Wrocławskiego Węzła Wodnego. W trakcie spotkania omówiono również planowane rozwiązania dotyczące wału przeciwpowodziowego w obrębie miejscowości

Siedlce tzw. „kierownicy”. W dyskusji zwrócono uwagę także na konieczność napraw wałów i ich konserwację, wskazano na postępujące zniszczenia struktury wałów przez bobry. Podkreślono również potrzebę stałego monitoringu urządzeń hydrotechnicznych oraz systemów przeciwpowodziowych.

JS



Wójt Gminy Oława  
- Artur Piotrowski

## Gmina Oława organizatorem Dożynek Wojewódzkich



10 marca odbyło się oficjalne otwarcie dwóch boisk o nawierzchni sztucznej w Bystrzycy: do koszykówki i tenisa. Symbolicznego aktu przecięcia wstęgi dokonali: Wicemarszałek Województwa Dolnośląskiego - Michał Rado oraz Wójt Gminy Oława - Artur Piotrowski.

## Boiska w Bystrzycy oficjalnie otwarte

Ale na samym przecięciu wstęgi się nie skończyło! Panowie postanowili osobiście przetestować nową nawierzchnię i rozegrali pierwsze, krótkie mecze.

Warto przypomnieć, że budowa boisk była realizowana

przy wsparciu funduszy zewnętrznych:

- Kort tenisowy - środki z budżetu Województwa Dolnośląskiego w ramach Programu Dolnośląski Fundusz Rozwoju Bazy Sportowej.

- Boisko do koszykówki - środki z Programu Rozwoju Infrastruktury Sportowej w Województwie Dolnośląskim oraz z Ministerstwa Sportu i Turystyki.

JS



## Żłobek w Marcinkowicach - 50 miejsc dla najmłodszych mieszkańców Gminy Oława

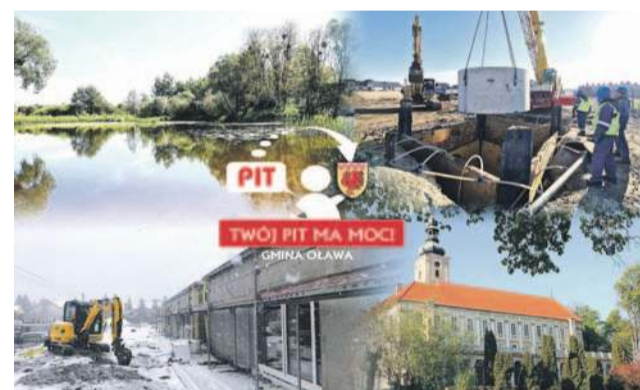
W Marcinkowicach trwa realizacja ważnej inwestycji - budowy nowoczesnego żłobka. Placówka została zaprojektowana tak by zapewnić komfort i bezpieczeństwo dla 50 dzieci. Będzie to miejsce nowoczesne, kolorowe i w pełni przystosowane do potrzeb maluchów.

Realizacja tak dużego przedsięwzięcia jest możli-

wa dzięki pozyskanym środkom zewnętrznym. Zadanie otrzymało dofinansowanie z programu Aktywny Maluch 2022-2029. Oprócz kosztów budowy obiektu dofinansowanie pokrywa również koszty funkcjonowania pierwszych 36 miesięcy działalności placówki.

JS

## Twój PIT ma Moc!



Wpisz w zeznaniu podatkowym swoje miejsce zamieszkania, rozlicz się w Urzędzie Skarbowym w Oławie

Trwa rozliczenia podatku PIT za rok 2025. Wpływy z podatku mają ogromną wartość dla naszego samorządu. Rozliczanie go w faktycznym miejscu zamieszkania wspiera m.in. inwestycje, dzięki którym w naszej gminie lepiej się mieszka, uczy, pracuje, wypoczywa i załatwia codzienne sprawy. Chcesz mieć realny wpływ na rozwój gminy w której mieszkasz? Rozlicz się w Urzędzie Skarbowym w Oławie i wpisz w zeznaniu podatkowym miejsca zamieszkania na terenie gminy Oława. Pamiętaj! Do złożenia PIT w Oławie nie trzeba być zameldowanym w Gminie Oława.

Uruchomiliśmy dla Państwa stronę internetową, na której graficznie zaprezentowaliśmy budżet gminy Oława na 2026 rok. Możecie Państwo sprawdzić, na co idą pieniądze z Państwa podatków. Wejdź na stronę: <https://nacoidamojepieniadze.pl/budzet-gminy/gmina-olawa/2026> lub zeskanuj kod QR.

JS



OŁAWA

Tym razem na tabliczce nagrobnej Jarosława Furgały (1919-2020) - patrioty, członka Związku Strzeleckiego „Strzelec”, uczestnika cywilnej obrony Warszawy we wrześniu 1939 roku, żołnierza 78. Pułku Piechoty, uczestnika walk pod Leningradem i więźnia obozu jenieckiego w Mühlbergu

Znalazła się na grobie za sprawą wniosku złożonego w czerwcu ubiegłego roku przez niżej podpisanego i Tomasza Roźniatowskiego, członka fundacji „Ku Korzeniom” - do Instytutu Pamięi Narodowej o uhonorowanie grobu pułkownika Jarosława Furgały tabliczką „Grób weterana walk o wolność i niepodległość Polski”. Pod koniec grudnia 2025 r. przyszło do mnie zawiadomienie od Adama Siwka, dyrektora Biura Upamiętnienia Walk i Męczeństwa, informujące, że grób Jarosława Furgały - uczestnika walk z Niemcami podczas II wojny światowej, położony na cmentarzu komunalnym przy ul. Zwierzynieckiej w Oławie - został wpisany do ewidencji grobów weteranów walk o wolność i niepodległość Polski pod numerem 12089. Wcześniej pogoda nie sprzyjała odpowiedniemu przytwierdzeniu tabliczki do płyty nagrobnej. Udało się to zrobić 5 marca przy udziale Tomasza Furgały - wnuka weterana - oraz Tomasza Roźniatowskiego.

Przypomnę, że Jarosław Furgała urodził się 5 lipca 1919 roku w Lubaczowie, w ówczesnym województwie lwowskim. W wieku 15 lat rozpoczął pracę w junackich hufcach pracy. Pracował przy konserwacji murów fortyfikacyjnych w Modlinie i Warszawie oraz przy regulacji brzegu

# Kolejna tabliczka **WETERANA** na oławskim cmentarzu



Najpewniej z tego dworca kolejowego w Lubaczowie Jarosław Furgała w październiku 1940 roku został wysłany na granicę radziecko-japońską pod Mandzurę



Jarosław Furgała  
- weteran II wojny światowej

Wisły. Od 1932 roku należał do Związku Strzeleckiego „Strzelec” - organizacji społeczno-wychowawczej, młodzieżowej i paramilitarnej. Po wybuchu II wojny światowej włączył się do obrony stolicy. Placówka, do której należał, mieściła się w katakumbach kościoła pod wezwaniem św. Krzyża na Krakowskim Przedmieściu. Po upadku Warszawy powrócił do matki, do rodzinnego Lubaczowa. Tam w październiku 1940 roku został siłą wcielony do armii sowieckiej i wysłany na Daleki Wschód, aż pod granicę z Mandzurą, gdzie stacjonowała armia japońska. Przy dźwiękach orkiestry wcielonych załadowano

do wagonów osobowych, ale wygodna podróż trwała tylko do Lwowa. Tam już stał na boczny pociąg z wagonami towarowymi. W każdym pod ścianami były prycze z desek, a na środku żeliwny piecyk z odrobiną węgla. Po 33 dobach jazdy poprzez Kijów, Charków, Ural i wzdłuż jeziora Bajkał, pilnie strzeżony przez wartowników transport dotarł do Władywostoku. Brudnych i wymęczonych poprowadzono przez miasto do wojskowej stołówki. Miejscowym, którzy tak wyglądają mieszkańcy zachodniej Ukrainy, żyjący pod okupacją „pańskiej Pol-

szy”. W koszarach ogolono im głowy i odseparowano od żołnierzy radzieckich. Przez cały czas uczono ich języka i szkoleniu politycznym. Po kilku miesiącach przerzucono ich pod granicę z Mandzurą, gdzie w niemożliwym do zniesienia zimnie odbywali szkolenie wojskowe. W istnie piekło zamieniło się ono po napaści Niemiec na Związek Radziecki w czerwcu 1941 roku. W obawie przed atakiem Japonii żołnierze nie mieli spokojnych nocy, niemal bez przerwy kopali okopy.

Zmianę przyniosła nowa sytuacja polityczna po ataku Japonii na Amerykanów w Pearl Harbor na Hawajach, 7 grudnia 1941 roku, co skutkowało przystąpieniem Stanów Zjednoczonych do wojny przeciwko państwu „osi”. Po roku ciężkich ćwiczeń, jako jedyny Polak w 78. Pułku Piechoty, trafił pod Leningrad, gdzie Niemcy zacieśniaли pierścień okrażeń. Zanim doszło do próby jego przerwania przez Armię Czerwoną, wielu oficerów i prostych żołnierzy dezertowało, przechodząc na stronę wroga. Obawiano się także postawy Polaków. Odebrano im broń, a dano siekiery, aby ścinać drzewa, przenosili je na własnych barkach i układali drogi dojazdowe na front. Wszystko podczas

przenikliwego zimna. Broń dostali ponownie podczas próby przełamania niemieckiego okrążenia. Wtedy został ranny w pierś. Z siedmioma odłamkami granatu dostał się do niewoli niemieckiej. Leczony był w szpitalach polowych w Demiańsku, Pskowie i Głębokiem koło Baranowicz na Białorusi. Po wyleczeniu pracował w kopalni węgla łupkowego w Kiviöli w Estonii. Po ewakuacji w 1943 roku, przez Tallin i Gdańsk, znalazł się w obozie jenieckim w Mühlbergu. W Stalagu IV B doświadczył głodu i poniżenia. Za żywność, która mogła uratować życie, wykonywał proste zabawki i figurki Matki Bożej. Po wyzwoleniu obozu przez żołnierzy radzieckich w 1945 roku, wycieńczony i chory, powrócił na krótko w rodzinne strony. Z uwagi na grasujące bandy UPA postanowił wyjechać na tzw. Ziemię Odzyskaną. Zamieszkiwał przez kilka lat w Świerżnej koło Oleśnicy, potem w Nowym Dworze, Kunach, Polwicy, Ośnie, Jaworowie, Belchatowie i Brzegu.

17 maja 2015 roku na Zamku Piastowskim w Legnicy, podczas Dni Pionierów Osadnictwa na Ziemiach Zachod-

nych, otrzymał Krzyż Czynu Zbrojnego Polskiej Samoobrony na Kresach Wschodnich Rzeczypospolitej Polskiej.

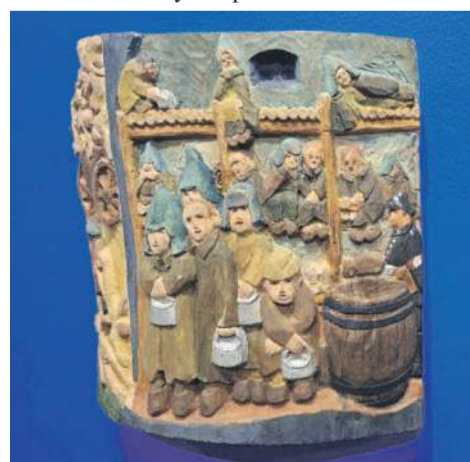
W 2006 roku mianowany został przez prezydenta Lecha Kaczyńskiego na stopień podporucznika Wojska Polskiego za udział w walce o niepodległość Polski, a 1 września 2018 roku, z okazji 79. rocznicy wybuchu II wojny światowej i Dnia Weterana, Furgała otrzymał nominację na porucznika Wojska Polskiego. Zmarł w Brzegu 19 stycznia 2020 roku w wieku 101 lat. Pochowany został 22 stycznia 2020 roku obok swojej żony Anny (1929-1985) na cmentarzu komunalnym przy ulicy Zwierzynieckiej w Oławie.

Większości Jarosław Furgała kojarzy się jednak jako wybitny rzeźbiarz ludowy. Co nie zmienia faktu, że jak mało kto w znakomity sposób potrafił za pomocą dłuta i pędzla oraz zawartej w pracach symboliki ukazać nie tylko własne, niierzadko trudne i skomplikowane losy, ale także te nad wyraz istotne - powiązane z losami państwa i narodu.

TEKST I FOT.:  
ZBIGNIEW JAKUBOWICZ



Przy grobie bohatera. Od lewej: Tomasz Furgała (wnuk Jarosława Furgały), Zbigniew Jakubowicz i Tomasz Roźniatowski



Obóz jeńców wojennych w Głębokiem na Białorusi w 1943 r. Płaskorzeźba wykonana w Polwicy w 1984 r. z cyklu „Moja droga do ojczyzny”. Zbiory Muzeum im. Marii Znamierowskiej-Prüfferowej w Toruniu

Ja wszystkie obrazy odbieram po swojemu - swoim rozumem i życiowym doświadczeniem. Jednych uczy uczelnia, a drugich - samo życie. Jak byłem tak głodny, że pachłem z głodu, widziałem takie kolory, jakich żaden profesjonalista nie zobaczy.

Ze szpitala polowego w Pskowie przewieźli mnie do szpitala w Głębokiem, koło Baranowicz. Mieścił się on w dawnym klasztorze. Tysiące rannych, ani jednego lekarza, ani jednego sanitariusza. Śmierć codziennie zbierała krwawe żniwo. Ludzie marli na tyfus, od ran, z głodu. Obsługa, tzw. mogliszczycy, co rano wyciągała zmarłych z dolnych pryczy.

Pomimo mej wielkiej chęci do życia zacząłem coraz bardziej puchnąć. Rany źle się goiły. Światło dzienne zmieniało kolory. To, co mnie otaczało, mieniło się czerwienią, fioletem, różem. Od niechcącej śmierci uratowała mnie ewakuacja obozu w marcu 1943 roku.

KONCERT  
FORTEPIANOWY  
**ESROH  
SHIFT**  
PAWEŁ KONIKIEWICZ



GODZ. 18:00 CENA 20 ZŁ

**OŁAWA • 23.03.2026**  
OWE ODRA

# Esroh Shift i uczniowie szkoły muzycznej

Centrum Sztuki w Oławie zaprasza 23 marca o godzinie 18.00 na koncert fortepianowy. Wystąpi Esroh Shift, a właściwie Paweł Konikiewicz

Koncert rozpocznie się występem uczennic klas fortepianu Państwowej Szkoły Muzycznej I stopnia im. J. Szajny-Lewandowskiej w Oławie: Anny Bilewicz, Jagody Górzyńskiej, Karoliny Jakubas, Diany Karnachenki i Weroniki Piejko.

Esroh Shift, właściwie Paweł Konikiewicz, to pianista, kompozytor, producent muzyczny i realizator dźwięku, którego twórczość oscyluje na styku tradycji klasycznej oraz nowoczesnych eksperymentów brzmieniowych. Absolwent Akademii Muzycznej im. Karola Lipińskiego we Wrocławiu,

specjalizuje się w wykonawstwie instrumentalnym, przynosząc wyrafinowaną technikę klasycznego fortepianu do współczesnych, awangardowych i elektronicznych kontekstów. Zwycięzca European Music Contest - Tour Music Fest 2025 - Piano Competition.

Jego kompozycje fortepianowe łączą elementy impresjonizmu, minimalizmu i jazzu, często wykorzystując improwizację oraz niestandardowe rozwiązania harmoniczne. W swojej twórczości dąży do poszerzania ekspresyjnych możliwości fortepianu poprzez integrację akustycznego rezonansu z elektroniką, technikami preparowanego fortepianu oraz ambientowymi pejzażami dźwiękowymi. Jego występy tworzą immersyjne przestrzenie, w których subtelna klasyczna fraza współistnieje z odważnymi poszukiwaniami harmonicznymi i eksperymentalnymi technikami produkcyjnymi.

(KT)

**KINO** *odra* | REPERTUAR  
20.03 - 26.03.2026



	20.03 PIĄTEK	21.03 SOBOTA	22.03 NIEDZIELA	24.03 WTOREK	25.03 ŚRODA	26.03 CZWARTEK
<b>PROJEKT HAIL MARY</b>	15:00 20:15	17:20 20:25	17:20 19:45	20:20	19:45	17:15
<b>KRÓL DOPALACZY</b>	18:00	20:00	20:25	17:30	15:30	19:50
<b>DOBRY CHŁOPIEC</b>	18:15	15:00 17:30	15:00	15:45	17:15	20:20
<b>ZA DUŻY NA BAJKI 3</b>	16:00	15:15	15:30		15:15	15:15
<b>PAN NIKT KONTRA PUTIN</b>	14:00			15:30	20:15	17:50
<b>ZIMA POD ZNAKIEM WRONY</b>				19:50	17:50	15:30

**POPIÓL I DIAMENT (1958)**  
17:30  
22.03 NIEDZIELA

**SORRY, BABY**  
18:00  
24.03 WTOREK

**KINO** *odra*

SEANS  
**Kinomania**



24.03.2026  
GODZ. 18:00

**KINO ODRA**  
ul. Młyńska 3, Oława

Bilety: **21zł**  
tel. 71 735 15 70

# OGŁOSZENIA DROBNE

## Cennik

- słowo w kolorze czarnym - **0,95 zł brutto**
- słowo w kolorze czerwonym - **dopłata 6 zł brutto**
- Cennik - życzenia i podziękowania
- od osób fizycznych - 10 słów bezpłatnie, za każde następne słowo - **0,95 zł brutto**
- od instytucji społecznych - 30 słów bezpłatnie, za każde następne 30 słów - **7 zł brutto**
- ramka do ogłoszenia - **12 zł brutto**
- ramka do ogłoszenia na żółtym tle - **25 zł brutto**
- nekrolog prasowy - **29 zł brutto**

**OGŁOSZENIA DO CZWARTKOWEGO WYDANIA GAZETY PRZYJMUJEMY DO WTORKU, DO GODZ. 12.00**

Biurowiska i redakcja: 55-200 Oława, Chrobrego 19 (wejście od strony podwórka),  
tel. 71 313 35 57, email: [ogloszenia@gazeta.olawa.pl](mailto:ogloszenia@gazeta.olawa.pl)

## REDAKCJA

„Gazeta Powiatowa - Wiadomości Oławskie”  
tel. i fax 71-313-70-78  
[internet:www.gazeta.olawa.pl](http://internet:www.gazeta.olawa.pl);  
[e-mail:redakcja@gazeta.olawa.pl](mailto:redakcja@gazeta.olawa.pl)  
55-200 Oława, ul. Chrobrego 19;  
tel. 71 313 70 78,

### REDAGUJA

Kamil Tysa (red. naczelny),  
Jerzy Kamiński, Zbigniew Bachul,  
Wioletta Kamińska i Jacek Polasz.

Redakcja zastrzega sobie prawo skracania,  
adustacji materiałów i zmiany tytułów.  
Za treść ogłoszeń redakcja nie ponosi  
odpowiedzialności i nie zwraca materiałów  
niezamówionych.

Ogłoszenia płatne mogą być oznaczone  
następująco: Reklama, Ogłoszenie  
płatne, Strona dofinansowana przez...,  
(TS) - tekst sponsorowany, (TR) - tekst  
reklamowy, Partner strony: ...

### DZIAŁ REKLAM

tel. i fax 71-313 70 78  
Bogusław Szymański - reklama, przetargi  
[e-mail:reklama@gazeta.olawa.pl](mailto:reklama@gazeta.olawa.pl)

Biurowiska w Oławie,  
ul. Chrobrego 19, tel. i fax 71 313 35 57,

czynne: poniedziałek, wtorek 8-16  
środa 9-17, czwartek, piątek 8-15,  
sobota nieczynne.

Plakaty publikujemy bezpłatnie jedynie  
wtedy, gdy gazeta jest patronem medial-  
nym wydarzenia.

### WYDAWCA

RYZA Sp. z o.o.,  
55-200 Oława, ul. B. Chrobrego 19,  
NIP: 912-184-21-80, KRS 0000321273,  
tel. 71 313 35 57  
Druk: POLSKA PRESS Sp. z o.o.  
Oddział Poligrafia  
Drukarnia Sosnowiec

**Stowarzyszenie  
Gazet  
Lokalnych**

**DOLNOŚLĄSKI  
KLUCZUKESU2012**



## STRABAG

Dla spółki STRABAG BMTI, należącej do koncernu STRABAG SE  
poszukujemy obecnie osób na stanowisko:

### MECHANIK MASZYN BUDOWLANYCH (M/K)

Miejsce pracy: Oława, opcjonalnie kopalnia Strzelin MINERAL

Oferujemy m.in.: umowę o pracę, szkolenia branżowe

oraz prywatną opiekę medyczną.

Aplikacje prosimy składać na stronie:

[www.strabag.pl/kariera](http://www.strabag.pl/kariera)

Kontakt: Agnieszka Chojecka, tel. 734 732 352

## PRACA

### DAM PRACĘ

▶ Zatrudnię murarza. Tel. 502 411 884

### KUPNO

▶ Kupię palety, Możliwy transport  
Tel. 661-515-308

### SPRZEDAŻ

▶ Producent rolet wewnętrznych w  
kasecie - 1 zł za cm szer. kasety, Gaj  
Oławski 11, Tel. 537-509-599

▶ Sprzedam siano, słomę małą kost-  
ka, pszenicę, owies Tel. 504 923 819

### ZDROWIE

#### LEKARSKIE

▶ SPECJALISTA LARYNGOLOG B.  
BORTNIK przyjmuje w środy i w  
piątki „Laser Dent”, ul. Wiejska 34/2,  
rejestracja telefoniczna od 14:30 pod  
numerem Tel. 71 313 88 16

▶ ESPERAL Tel. 603 606 121

▶ STOMATOLOG DR N. MED. KATA-  
RZYNA ŁAGOWSKA, EasyDent Dental  
Clinic, Tel. 71 301 66 66 [www.easydent.pl](http://www.easydent.pl)

▶ LEKARZ DENTYSTA ANDŻELIKA  
PŁOŃSKA, EasyDent Dental Clinic, Tel.  
71 301 66 66 [www.easydent.pl](http://www.easydent.pl)

▶ LEKARZ DENTYSTA LESZEK BURY,  
EasyDent Dental Clinic, Tel. 71 301 66  
66 [www.easydent.pl](http://www.easydent.pl)

▶ STOMATOLOG DR N. MED.  
AGNIESZKA SZULGAN-MĄDRZAK,  
EasyDent Dental Clinic, Tel. 71 301 66  
66 [www.easydent.pl](http://www.easydent.pl)

▶ LEKARZ DENTYSTA JUSTYNA LE-  
WANDOWSKA, EasyDent Dental Clin-  
ic, Tel. 71 301 66 66 [www.easydent.pl](http://www.easydent.pl)

▶ LEKARZ DENTYSTA Alicja Grzy-  
bowska, EasyDent Dental Clinic, Tel.  
71-301-66-66 [www.easydent.pl](http://www.easydent.pl)

#### UROLOG

LEK. MED. JACEK JASTRZĘBSKI  
- SPECJALISTA UROLOG.  
PRYWATNA PRAKTYKA  
UROLOGICZNA, USG:  
UL. ZEROMSKIEGO 12,  
NZOZ NOMED;  
WTOREK OD 16.00 DO 18.00,  
REJESTRACJA TELEFONICZNA  
PN.-PT.8.00-16.00  
TEL. 71 303 43 24

▶ SPECJALISTA ORTOPEDA Pry-  
watny Gabinet Lekarski dr n. med.  
LESZEK MORASIEWICZ przyjmuje w  
Oławskim Centrum Rehabilitacyjnym  
Oława, ul. Zacisza 17, środa godz 16-  
18 Tel. 601 702 263

▶ USG serca, Holter EKG, Holter  
ciśnieniowy, konsultacje kardiolo-  
giczne Katarzyna i Daniel Błaszczak  
specjaliści kardiologów. Gabinet  
Prywatny ul. Sienkiewicza 8, Oława  
(NZOZ MEDAN) rejestracja wyłącznie  
telefoniczna. Tel. 698 808 606

▶ LEKARZ WETERYNARI JERZY GI-  
GOŁA, Oława Janowskiego 4, wizyty  
domowe, Tel. 604 177 146

DERMATOLOG DR HAB. NAUK  
MEDYCZNYCH RAFAŁ BIAŁYŃSKI  
- BIRULA ADIUNKT KLINIKI  
DERMATOLOGII LECZENIE CHORO-  
B SKÓRY: ŁUSZCZYCY, TRĄDZIKÓW,  
GRZYBIC, ŁYSIENIA, BRODAWEK,  
ALERGII, OCENA ZNAMION  
OŁAWA, UL. SIENKIEWICZA 8  
(NZOZ MEDAN).  
GABINET CZYNNY  
W PONIEDZIAŁKI I CZWARTKI  
W GODZINACH 16.00-19.00.  
KONIECZNA REJESTRACJA  
TELEFONICZNA: 601-990-167  
[www.dermatologolawa.pl](http://www.dermatologolawa.pl)

▶ Karolina RAJKOWSKA-STROJS,  
lek. spec. dermatolog-wenerolog,  
dermatologia dziecięca, dermatosko-  
pia, laseroterapia, medycyna estetyczna.  
Oława, ul. Różana 8, gabinet 4.  
Tel. 71 3087146 - rejestracja przez  
portal [znanylekarz.pl](http://znanylekarz.pl)

## NIERUCHOMOŚCI

## OGŁOSZENIE WÓJTA GMINY OŁAWA

Działając na podstawie art. 35 ust. 1 ustawy z dnia 21  
sierpnia 1997 r. o gospodarce nieruchomościami (t.j.  
Dz.U. z 2024 r. poz. 1145 ze zm.) podaje do publicznej  
wiadomości, na okres od 19 marca 2026 r. do 9 kwietnia  
2026 r., informację

### o przeznaczeniu do dzierżawy na okres 3 lat, w trybie bezprzetargowym, następującej nieruchomości

Wykazuje się do dzierżawy w trybie bezprzetargowym  
na okres trzech lat grunt rolny położony w obrębie  
Sobocisko, stanowiący działkę oznaczoną geodezyjnie  
numerem 54/7 o powierzchni 0,43 ha, w klasie gruntu  
RIVa – „grunty orne”, oznaczoną według katastru  
identyfikatorem 021504\_2.0025.54/7.

Roczny czynsz dzierżawny ustala się w wysokości 3,44 q  
żyta, według ceny żyta przyjmowanej do ustalenia  
podatku rolnego, zgodnie z Zarządzeniem Nr 43/2012  
Wójta Gminy Oława z dnia 2 marca 2012 r. w sprawie  
ustalenia wysokości czynszu dzierżawnego  
nieruchomości rolnych stanowiących własność Gminy  
Oława.

Czynsz płatny jest jednorazowo w terminie 14 dni od  
dnia zawarcia umowy, a w latach następnych do dnia 31  
marca każdego roku.

Artur Piotrowski - wójt Gminy Oława



## TANI, DOBRY WĘGIEL NA SKŁADZIE

### ZANIM KUPISZ W SKLEPIE PGG, ZADZWOŃ DO NAS!

**JELCZ-LASKOWICE, ul. Wrocławska 10**  
Teren POLMOZBYTU (za stacją Lotos)

**Tel. 607-566-802 • Tel. 607-566-803**

- WĘGIEL KOSTKA 27 Mj/kg - **1550 zł/t**
- WĘGIEL ORZECH 27 Mj/kg - **1390 zł/t** max. 3% popiołu
- GROSZEK 5-25 mm, 27 Mj/kg - **1390 zł/t** luzem  
max. 3% popiołu
- GROSZEK 5-25 mm, 23 Mj/kg, WORKOWANY - **1340 zł/t**
- GROSZEK 5-25 mm 27 Mj/kg 3%popiołu, workowany  
- **1540 zł/t**
- KOKS ORZECH 28 Mj/kg - **1590 zł/t**
- PELLET PRZEMYSŁOWY - **1500 zł/t** (worki 25 kg)
- PELLET A1 - **2000 zł/t** (worki 25 kg **50 zł**)
- DREWNO OPAŁOWE POCIĘTE W KŁOCKI BRZOZA, OLCHA,  
SOSNA - **250 zł m3**

### SPRZEDAŻ RATALNA, TRANSPORT GRATIS DO 15 KM OD 1 TONY

#### SPRZEDAM

▶ CAPRI – NIERUCHOMOŚCI Leszek  
Żyto, Oława, ul. Osadnicza 41, tel. 601-  
990-187. Pośrednictwo w sprzedaży i  
kupnie mieszkań, domów. Cała oferta  
na stronie [www.capri-nieruchomosci.gratka.pl](http://www.capri-nieruchomosci.gratka.pl)

▶ Mieszkanie Jelcz-Laskowice, 3  
pokoje, 62mkw, lp, po generalnym re-  
moncie - 350tys, BN 506540120

▶ Sprzedam ogródek działkowy  
ROD im. Pierwiosnek, woda, prąd,  
studnia, szklarnia, altanka. Tel. 667  
575 555

#### KUPIĘ

▶ Kupię grunt, Tel. 692-471-877

▶ Kupię lokal usługowy Tel. 666-  
855-484

▶ Kupię każde mieszkanie lub dom  
z dowolnym stanem prawnym. Szyb-  
ka wypłata gotówki. Tel. 608 014 450

#### POSIADAM DO WYNAJĘCIA

▶ Wynajmę halę 150 m kw, po re-  
moncie, naprzeciw Tesco, na usługi,  
magazyn Tel. 507 804 231

▶ Wynajmę mieszkanie w Oławie  
Tel. 664 561 922

▶ Wynajmę mieszkanie III pokojowe  
w dobrej lokalizacji, III piętro winda  
Tel. 794 350 235



▶ Wynajmę mieszkanie Oława ul.  
Kościuski, 3 pokoje, świeżo po re-  
moncie, 48 m, 2100 zł plus media Tel.  
506 721 404

▶ Zakład Gospodarki Mieszkaniowej - TBS Sp. z o.o. w Jelczu - Laskowicach OFERUJE DO WYNAJĘCIA przy Al. Wolności 36B/1 w Jelczu - Laskowicach lokal użytkowy położony na parterze o powierzchni 100,24 m2 z przeznaczeniem na prowadzenie nieuciążliwej działalności handlowo - usługowej. Lokal posiada niezbędne olicznikowane media oraz klimatyzację. Zainteresowanych prosimy o składanie ofert w terminie do 26.03.2026 r. do godz. 14:00 z podaniem rodzaju działalności oraz propozycją miesięcznej stawki czynszu netto za 1 m2 powierzchni użytkowej. Informacje w powyższej sprawie uzyskać można w biurze Spółki przy ul. Techników 29 lub pod nr tel. 71 318-81-47

#### BIURO NIERUCHOMOŚCI

▶ Kancelaria Nieruchomości z siedzibą we Wrocławiu Rynek 60, poszukuje i przyjmie do sprzedaży nieruchomości: działki, domy, mieszkania i inne. Tel. 53 003 22 21

## USŁUGI

#### USŁUGI RÓŻNE

▶ GEODEZJA, klasyfikacja gruntów,  
Marcinkowice, ul. Sokola Tel. 606-929-  
582 [www.mptgeo.pl](http://www.mptgeo.pl)

▶ Usługi elektryczne, automatyka  
do bram, 603-076-223

▶ Geodezja - mapy D/C projekto-  
wych, tyczenia, inwentaryzacje, wska-  
zania granic, tel. Tel. 604 957 359

▶ Profesjonalne Mediacje. Tel. 605  
335 511

▶ Usługi elektryczne, automatyka  
do bram, 603-076-223

#### BHP

▶ BHP szkolenia, nadzór, doradztwo,  
dokumentacja wypadkowa, ocena  
ryzyka, tel./fax 71-313-74-45 Tel.  
603 127 445, [www.bhpolawa.pl](http://www.bhpolawa.pl)

#### STOLARSTWO

▶ Meble Mix Marcin Zanin, kuchenne,  
szafy, garderoby, łazienkowe oraz  
inne. Fachowe doradztwo, bezpłatne  
pomiar i solidne wykonanie. Jelcz-  
Laskowice, Tel. 609-034-113 Email:  
[meblemix@wp.pl](mailto:meblemix@wp.pl)

## TELEFONY

### TELEFONY ŁARMOWE

Pogotowie Ratunkowe - 9 9 9  
Straż Pożarna - 9 9 8  
Straż Miejska - 9 9 6  
Komenda Powiatowa Policji - 9 9 7  
Pogotowie Wod. i Kan. - 9 9 4  
Pogotowie Gazowe - 9 9 2  
Sanepid - 71-313-38-21  
Zagrożenie epidemią - 600-779-259

### TELEFONY OJAWSKIE

Komenda Powiatowa Policji - 71-381-72-22  
Szpital Powiatowy - 71-301-13-11  
Straż Miejska - 71-301-12-22  
Straż Miejska - 601-146-905  
Straż Gminna - 71-313-25-83  
Kom. Powiatowa PSP - 71-313-40-45  
Pogotowie Energet. - 71-313-29-06  
Zakł. Wod. i Kan. - 71-303-95-21  
Zakład Gazownictwa - 71-313-23-61  
Dom Pomocy Społecz. - 71-313-01-10  
Dzienny Dom Pobytu - 71-313-29-91  
Polski Czerwony Krzyż - 71-313-23-25  
Dworzec PKS Oława - 71 381 32 29  
Ośrodek Kultury - 71-313-28-29  
Kapielsko OCKF - 71-313-21-89  
Dom Dziecka - 71-313-20-51  
Punkt Konsultacyjny Przeciwdziałania  
Przemocy w Rodzinie - 71-313-25-17  
Miejski Zespół Ekonomiczno  
-Administracyjny Szkół  
Inf. LOT - 71-313-25-70  
- 801-703-703

### URZĘDY POCTOWE

UP nr 1, ul. 1 Maja - 71-318-71-21  
UP nr 3, ul. Wrocławska - 71-318-71-17  
UP nr 4, ul. B. Chrobrego - 71-318-71-18  
UP nr 5, ul. Iwazkiewicza - 71-318-71-19

### PARAFIE

MB Pocioszenia - 71-313-22-41  
MB Różanowej - 695-630-418  
Miłosierdzia Bożego - 71-313-86-88  
Św. Ap. Piotra i Pawła - 71-313-27-23

### URZĘDY W OŁAWIE

Starostwo Powiatowe - 71-301-15-22  
Powiatowy Urząd Pracy - 71-313-90-33  
Prokuratura - 71-313-40-11  
Sąd Rejonowy - 71-313-24-44  
Urząd Skarbowy - 71-303-94-39  
Informacja podatkowa - 71-303-94-33  
Urząd Miejski Oława - 71-303-55-01/02  
Urząd Stanu Cywilnego - 71-313-38-58  
Powiatowy Zarząd Drogowy - 71-303-30-19  
Sanepid - 71-313-38-21  
ZUS - 71-303-98-00

### TELEFONY WĘJ-L

Jednostka Ratowniczo - Gaśnicza PSP - 71-318-81-62  
Komisariat Policji - 71-318-15-97

### URZĘDY

Urząd Miasta i Gminy - 71-381-71-22  
Urząd Stanu Cywilnego - 71-381-71-12  
Powiatowy Urząd Pracy - 71-318-33-46  
Zakład Gospodarki Komunalnej - 71-303-52-31  
Zakład Gospodarki Mieszkaniowej TBS - 71-318-81-47  
Zespół Ekonomiczno-Administracyjny Szkół - 71-712-09-88

### PARAFIE

NMP Królowej Polski - 71-318-81-03  
Stanisława Biskupa - 71-318-15-55  
Maksymiliana Kolbego - 71-318-13-74

### URZĘDY POCTOWE

UP ul. Folwarczna - 71-318-71-07  
UP ul. Bożka - 502-018-319  
UP ul. Wrocławska - 71-318-81-61  
UP ul. Techników - 71-318-71-14

### INNE

TOWARZYSTWO PIĘKIE  
NAD ZWIERZĘTAMI  
- Jelcz-Laskowice - 71-318-22-89  
- Oława - 71-313-51-11

## TELEFONY W OMANIOWIE

Urząd Gminy - 71-301-77-35  
 Urząd Stanu Cywilnego - 71-301-77-23  
 Parafia Nawiedzenia NMP - 71-301-77-42  
 Gminne Centrum Kultury - 71-301-78-79

## TELEFONY W GMINIE OŁAWA

Urząd Gminy - 71-313-30-44  
 Gminny Zespół Oświaty - 71-313-46-57

## TELEFONY ZAUFANIA

Telefon Zaufania Anonimowych  
 Alkoholików i Grup Rodzinnych - 71-321-84-03  
 Policynny Telefon Zaufania - 800-120-226  
 Telefon Zaufania Młodzieżowy - 71-998  
 Telefon Zaufania dla Uczennicy i Ucznia - 71-372-04-86  
 Niebieska linia - dla ofiar przemocy w rodzinie - 801 120 002  
 Pomocarenczowa linia - pomoc rodzinom, których dzieci piją - 801 14 00 68  
 Zielona linia - porady i informacje na temat HIV i AIDS - 22 621 33 67

## TELEFONY DO SZPITALA

dyrektor - 71-301-13-13  
 zastępca dyrektora - 71-301-13-14  
 sekretariat dyrektora - 71-301-13-11  
 - fax: - 71-301-13-12  
 naczelna pielęgniarka - 71-301-13-91

## ODDZIAŁ DZIECIĘCY

ordynator - 71-301-13-40  
 izba przyjęć - 71-301-13-96  
 dyżurka lekarska - 71-301-13-39 lub 58  
 dyżurka pielęgniarska - 71-301-13-37  
 gabinet zabiegowy - 71-301-13-97

## ODDZIAŁ WEWNĘTRZNY

ordynator - 71-301-13-22  
 sekretariat - 71-301-13-54  
 izba przyjęć - 71-301-13-35  
 dyżurka lekarska - 71-301-13-34  
 USG: - 71-301-13-84  
 EKG - 71-301-13-85  
 sala "R" - 71-301-13-32

## ODDZIAŁ CHIRURGICZNY

ordynator - 71-301-13-20  
 sekretariat - 71-301-13-55  
 izba przyjęć: - 71-301-13-47  
 dyżurka lekarska - 71-301-13-44 lub 45  
 dyżurka pielęgniarska - 71-301-13-42 lub 43  
 sala "R" - 71-301-13-46

## ODDZIAŁ GINEKOLOGICZNO-POŁOŻNICZY

ordynator - 71-301-13-21  
 sekretariat - 71-301-13-53  
 izba przyjęć - 71-301-13-89  
 dyżurka lekarska - 71-301-13-51  
 - ginekologiczno-położnicza - 71-301-13-51  
 dyżurka lekarska - 71-301-13-52  
 - porodówka - 71-301-13-52  
 dyżurka pielęgniarska - 71-301-13-49  
 - ginekologiczno-położnicza - 71-301-13-49  
 dyżurka pielęgniarska - 71-301-13-50  
 - porodówka - 71-301-13-50

## ODDZIAŁ NEONATOLOGICZNY

ordynator - 71-301-13-56  
 dyżurka pielęgniarska - 71-301-13-57

## ODDZIAŁ LARYNGOLOGICZNY

ordynator - 71-301-13-23  
 dyżurka lekarska - 71-301-13-61  
 dyżurka pielęgniarska - 71-301-13-60  
 sala operacyjna - 71-301-13-62

## RÓŻNE

laboratorium - 71-301-13-64  
 blok operacyjny - 71-301-13-24  
 POZ - 71-301-13-26

## PORADNIE SPECJALISTYCZNE

pogotowie-dyspozytor - 71-301-13-92  
 rehabilitacja - 71-301-13-68  
 RTG - pracownia - 71-301-13-87  
 ruch chorych - 71-301-13-78  
 centrala - 71-301-13-00  
 centralna rejestracja do poradni specjalistycznych - 71-301-13-00  
 - 71-301-13-75  
 - 71-301-13-76

# WYWÓZ SZAMBA

## 601-873-290

## AGD

► Zakład naprawy sprzętu AGD. Pralki, lodówki, zmywarki, zamrażarki, maszyny do szycia i inne sprzęty AGD. Oława - ul. Grota-Roweckiego 4, Tel. 71 313 26 73, 502-868-817

NAPRAWA SPRZEDAŻ SPRZĘTU AGD, LODÓWKI I PRALKI, PL. ZAMKOWY 19 TEL. 508-267-478, 71-301-42-71

## ELEKTRONIKARTRV

► Montaż i serwis anten satelitarnych, www.satix.net.pl, Tel. 602 495 749  
 ► Serwis RTV - SAT, Tel. 602 495 749

## CZYSZCZENIE

► Pranie dywanów, kanap. Tel. 53 567 93 46

► Bardzo skuteczne czyszczenie dywanów i kanap z dojazdem do klienta Tel. 789 588 802

► DORA-MAX - Usługi sprzątnia. Tel. 791 755 040

## TRANSPORT

TRANSPORT KONTENEROWY, PODSTAWIANIE KONTENERÓW POD GRUZ, ZŁOM I ŚMIECI TEL. 501 278 422

► Przewoźnicy - transport Tel. 604 332 147

► Przewóz osób Tel. 604 332 147

► Transport HDS, Tel. 724 768 466

## HYDRAULICZNE

► Usługi hydrauliczne, co., wod-kan, gaz Tel. 503 609 482

## BUDOWLANE

ETKA-PROJEKT. OŁAWA, UL. CHROBREGO 17/3. PROJEKTOWANIE I KIEROWANIE BUDOWAMI. 10 000 PROJEKTÓW TYPOWYCH DOMÓW DO WYBORU. www.etka.pl TEL. 603 685 925, 71 303 28 05

► Cyklinowanie bezpyłowe i renowacja schodów, Tel. 600 170 178

► Kostka brukowa HurtBruk.pl, Tel. 724 768 466

► Malowanie, tapetowanie gładzi, gipsy, kafelki, ocieplenie, ogrodzenia Tel. 729 677 185

► Malowanie, przeróbki hydrauliczne Tel. 698 623 537

► Brukarstwo Tel. 502 411 884

► Remonty i wykończenia. Tel. 696 534 919

## UROCZYSTOŚCI

► Chłodnia na wesela + stół wiejski gratis, Tel. 604-421-959

## VIDEOFILMOWANIE

► Zgrywanie z kaset VHS na DVD. 3 Maja 8u/2a. Tel. 792-502-051

## ZESPOŁY

► Dj Robi - wesela, integracje, pleenery, scena - doświadczenie - ponad 20 lat, Tel. 507 053 028 www.djrobi.pl

► For You, Tel. 604-421-959

**GLS**  
 CAR SERVICE  
 USŁUGI MOTORYZACYJNE KOMPLEKSOWO  
 MARCINKOWICE k. Oławy, ul. Wrocławska 8 tel. (71) 302 85 44, 500 110 300

## RÓŻNE

► PITY. Tel. 604 441 548

## TŁUMACZENIA

► Mgr EWA JÓŹKÓW - tłumacz przysięgły j. niemieckiego. Tłumaczenia przysięgłe i zwykłe Tel. 605-292-921

## KOMPUTERY

► Pogotowie i serwis komputerowy, rozwiążę każdy problem, dojazd do klienta, 10-letnie doświadczenie, tanio, szybko, solidnie Tel. 603 715 185

► S-Computers komputery, kasy fiskalne, serwis, NC+, 3 Maja 8u/2a, Tel. 792 502 051

► Romicom: komputery, telefony komórkowe, E-papierosy, serwis telefonów, drukarek, komputerów. Regeneracja tuszy i tonerów, ul. B. Chrobrego 20f Tel. 503 149 152

## ODDAM

► Oddam za darmo kartony suche i czyste. Możliwość stałego cotygodniowego odbioru w Oławie i w Jelczu-Laskowicach. Do spalania, pakowania. Odbiór własnym środkiem transportu. Informacja pod numerami telefonów: 660 618 206, 535 989 435

## MOTORYZACYJNE

KUPIĘ KAŻDE AUTO DO 10.000 ZŁ, PŁACIMY NAJWIĘCEJ TEL. 504-004-956

**SKUP SAMOCHODÓW DO KASACJI - ZA KAŻDY PŁACIMY GOTÓWKĄ, TRANSPORT SAMOCHODU GRATIS, WYSTAWIAMY ZAŚWIADCZENIA NIEZBĘDNE DO WYREJESTROWANIA W WYDZIALE KOMUNIKACJI I FIRMIE UBEZPIECZENIOWEJ. OŁAWA UL. ZWIERZYŃCIEKA 11 TEL. 505-045-414 509-582-251, TEL/FAX 7131-33-024,**



**SPRZEDAM OPLA ASTRĘ KOMBI, CZARNA PERŁA, BENZYNA 1,4 TURBO, 134400 KM. KUPIONY W SALONIE - GRUDZIEŃ 2015, KLIMA DWUSTREFOWA, ALUFELGI 17, PRZEGLĄD I OC DO 20.11.2026. CENA 29300 ZŁ. TEL. 605 979 722**

## AKUMULATORY

**ROWERY**  
 Części rowerowe i motorowerowe

## AKU-MOTO-BIKE

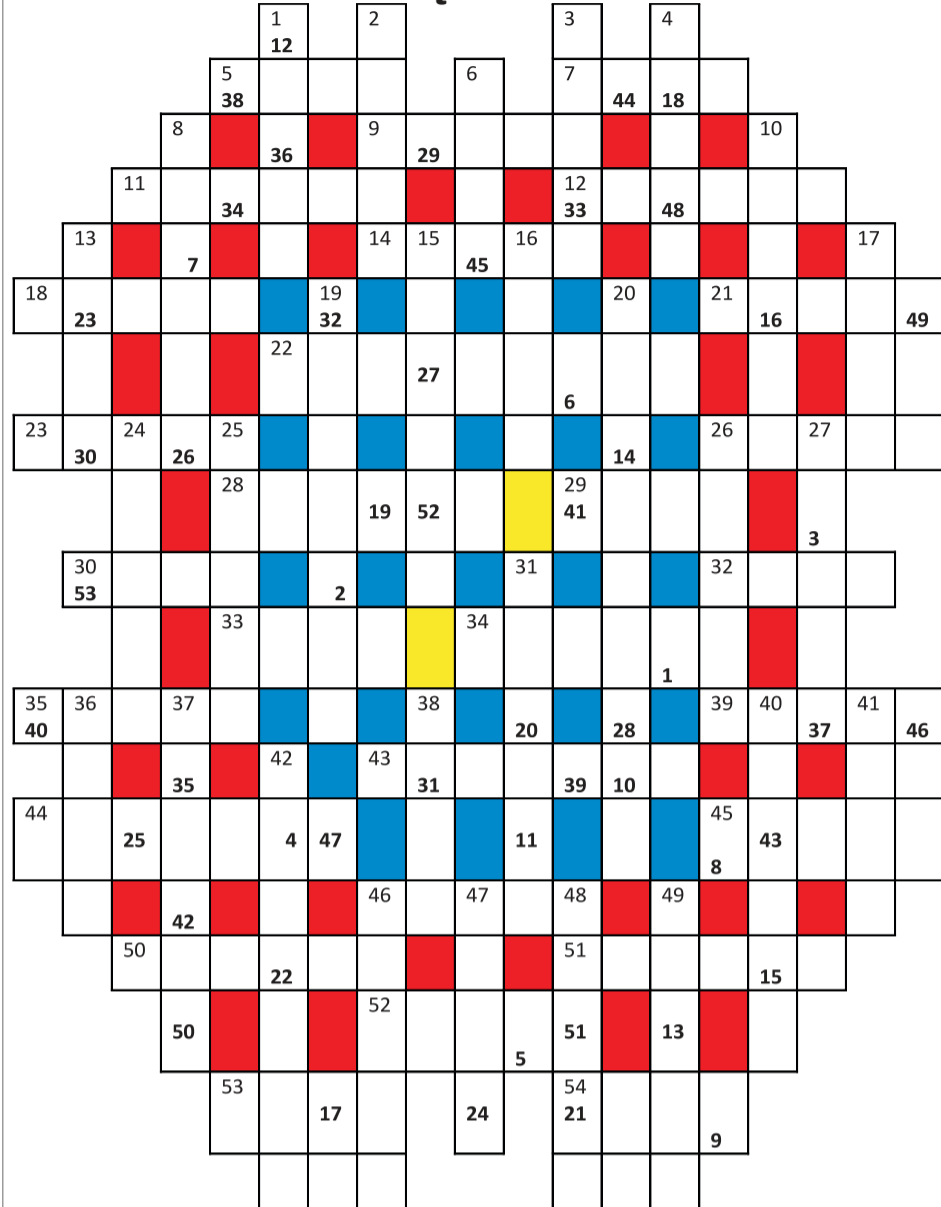
ul. ks. Janowskiego 27  
 Tel. 71 313 29 93, 516 195 330

**www.akuolawa.pl**

**ROWERY, AKUMULATORY**  
 ul. Lipowa 13, tel. 501 775 746

**www.rowerylipowa.pl**

## KRZYŻÓWKA Z MYŚLĄ



1	2	3	4	5	6	7	8	9	10	11	12	13	14
15	16	17	18	19	20	21	22	23	24	25	26	27	28
29	30	31	32	33	34	35	36	37	38	39	40	41	42
43	44	45	46	47	48	49	50	51	52	53			

Litery z krzyżówek ponumerowanych od 1 do 53 utworzą myśl, której autorem jest francuski malarz Paul Cézanne, stanowiącą końcowe rozwiązanie krzyżówki.

**Poziomo:** 5) zawiera restauracyjne propozycje; 7) kapuściany środek; 9) Balbinka z babcinej dobranocki; 11) twoje zdanie o kimś lub o czymś; 12) wieńczy dzieło budowlanców; 14) rodzaj przędzy; 18) złota w... akwarium; 21) efektowne kopnięcie piłki bez przyjęcia; 22) miejsce kultu religijnego; 23) niejednego spotkasz w emiratach arabskich; 26) zawodowo degustuje jakość trunków; 28) poeta lub bard gorąco sławiący np. swoją ziemię ojczystą; 29) określona w czasie powtarzalność zjawisk, procesów i... wydarzeń kulturalnych; 30) legendarny „człowiek śniegu”; 32) państwo zwane „krajem tysiąca i jednej nocy”; 33) ruch płynącej rzeki; 34) oznaka budzącego się dnia; 35) węgierka, renkloda, mirabelka; 39) u nas ten afrykański sukulent jest znany z właściwości leczniczych (olejek, maść); 43) długowieczne, wiecznozielone i olbrzymie drzewo z Kalifornii (USA); 44) miejski obiekt, który w Oławie od niedawna nosi imię Zbigniewa Isela; 45) globus jest jego wizualizacją; 46) załącznik ze zmianami do dokumentu; 50) „pustynny” skórzany worek na wodę; 51) dawniej na cmentarz docierała karawanem; 52) wysokie, stojące lustro; 53) jeden z polskich kabaretów; 54) wymagająca górską ścieżka.

**Pionowo:** 1) kwintesencja, samo meritum sprawy; 2) deser orzechowy; 3) to roślina kojarząca się z... Meksykiem i tequilą; 4) smakowity kawałek jedzenia; 6) zwykle milczą, gdy dusza śpiewa; 8) cisza jak... makiem zasiał; 10) sztandarowe dzieło Władysława Reymonta; 13) grzyb zawsze lepszy od... niczego; 15) miał na oku prace w polu i finanse majątku ziemskiego; 16) makabryczna pułapka kłusownika; 17) legendarny już „wirtuoz futbolu” rodem z Brazylii; 19) staropolska teściowa; 20) akcja, w której kto da więcej, ten kupi; 24) pięknie śpiewająca po polsku Greczynka z... Bielawy; 25) drwina, lekceważący „niby żart”; 26) grupa osób o niecnym zamiarach; 27) łamanie go jest wielce naganne; 31) fragment literackiego tekstu; 36) krótki miesiąc; 37) kwota za możliwość uczestniczenia w przetargu; 38) Ludwik Jerzy (1920 – 2010), polski poeta, satyryk i dziennikarz; 40) niebezpieczny górski żywioł; 41) część wyścigu kolarskiego; 42) warstwa najszlachetniejszego metalu na przedmiocie; 46) teatr to jego miejsce pracy; 47) uczeń szkoły wojskowej; 48) tyle wody pod kilem to... żeglarskie życzenie; 49) zimowe okrycie wychodzące już z mody.

(kram)

P.H.U.  
  
**FOSPOL**  
 OŁAWA  
 "KWADRACIAK"  
 ul. Chrobrego 23a (I piętro)  
 ☎ 601 583 669

www.fospol.eu  
**ŻALUZJE ROLETY**  
 SIATKI PRZECIW OWADOM OKNA I DRZWI PCV  
 czynne: pon.-pt. 10-18, sob. 10-14

Bartosz Lubecki, zawodnik MGKS „Moto-Jelcz” Oława, otrzymał powołanie od Dolnośląskiego Związku Piłki Nożnej na konsultację szkoleniową kadr UEFA Regions' Cup 2026

To kolejne wyróżnienie dla piłkarza oławskiego klubu. Jak podkreśla w mediach społecznościowych „Moto-Jelcz”, nie jest to pierwszy raz, gdy Lubecki znalazł uznanie w oczach trenerów kadry wojewódzkiej. Powołanie ma być efektem jego regularnej gry i dobrej formy prezentowanej w barwach zespołu. Konsultacja szkoleniowa odbędzie się 23 marca w Ośrodku Sportu i Rekreacji w Dzierżoniowie. Jej celem są przygotowania do rozgrywek UEFA Regions' Cup.

(KT)

## Bartosz Lubecki powołany na konsultację kadry



## Cenne doświadczenie młodych piłkarek

Zawodniczki Acana Moto-Jelcz Oława z rocznika 2016 wzięły udział w turnieju Mini Handball Aries w Baranowie

Piłkarki ręczne zaprezentowały się z bardzo dobrej strony, na boisku było widać ogromne zaangażowanie, odwagę w grze oraz dużo sportowej radości.

- Każdy rozegrany mecz to kolejne cenne doświadczenie, które na pewno zapoczątkuje w przyszłości. Zawodniczki pokazały charakter, chęć walki i coraz lepszą współpracę



Brawo drużyna!

w zespole - relacjonuje trener Michał Nowogrodzki.

(KT)

7 marca drużyna rocznika 2013 Acana Moto-Jelcz Oława wzięła udział w kolejnym turnieju ligowym, tym razem rozgrywanym w Obornikach Śląskich

Piłkarze ręczni z Oławy zaprezentowali się z bardzo dobrej strony i wrócili do domu z kompletem punktów.

W pierwszym meczu pokonali gospodarzy turnieju

## Młodzi szczypiorniści spisali się świetnie

21:12, a w drugim spotkaniu zwyciężyli z drużyną z Kątów Wrocławskich 25:18.

Od pierwszych minut było widać dużą koncentrację, zaangażowanie oraz coraz lepszą współpracę całego zespołu zarówno w ataku, jak i w obronie. Każdy z chłopców dostał swoją szansę na boisku

i dobrze ją wykorzystał.

- Cała drużyna pokazała ogromnego ducha walki, a każdy z zawodników zaprezentował się z bardzo dobrej strony, dokładając swoją cegiełkę do końcowego sukcesu zespołu - podkreśla trener Piotr Wojtaszek

(KT)



Są powody do radości!

fot. Acana Moto-Jelcz Oława

fot. Lipch. Ł. Kubuś

REPERTUAR  
20-26.03.2026

GODZINY OTWARCIA: 9:45-20:40

GO KINO



PREMIERA  
**PROJEKT HAIL MARY**

SCI-FI, NAPISY

PT-CZW  
14:00  
17:15  
19:45



PREMIERA  
**PAN RYBA**

ANIMACJA, FAMILIJNY

PT-CZW  
10:10  
13:15  
15:25

HIT!

**KRÓL DOPALACZY**

FILM AKCJI, POLSKI

PT-CZW  
17:45 20:15

PREMIERA

**FLEAK. FUTRZAK I JA**

ANIMACJA, KOMEDIA

PT-CZW  
13:45

**REMEMBERS OF HIM. CZĄSTKA CIEBIE, KTÓRĄ ZNAM**

MELODRAMAT, NAPISY

PT-CZW  
19:35

**HOPNIĘCI**

ANIMACJA, KOMEDIA

PT-CZW  
10:00 12:20  
14:40 17:00

**ZA DUŻY NA BAJKI 3**

FAMILIJNY, POLSKI

PT - 15:45  
SB-CZW  
10:15 15:45

**KRYK 7**

HORROR, NAPISY

PT-CZW  
20:25

**KICIA KOCIA W PODRÓŻY**

ANIMACJA, DLA DZIECI

PT-CZW  
10:00 12:45

HIT!

**PIEP\*ZYĆ MICKIEWICZA 3**

OBYCZAJOWY, POLSKI

PT-CZW  
17:30

**WIELKA MAŁA KOZA**

ANIMACJA, DUBBING

PT-CZW  
11:15

GO KINO OŁAWA | WWW.GOKINO.PL | UL. NOWY OTOK 11

GOKINO.OLAWA@GOKINO.PL | (71) 748 35 37 | (71) 748 35 36

gokino



## SIATKÓWKA

## II liga

Wędraszczyński i Spisali się świetnie, ale teraz nie ma to już znaczenia. Czas na fazę play-off, w której trzeba aż trzykrotnie pokonać rywali z Wrocławia. Czy IM Rekord Volley Jelcz-Laskowice awansuje do I ligi?

W ostatnim meczu rudny zasadniczej IM Rekord Volley Jelcz-Laskowice pokonał na wyjeździe AZS Stoelzle Częstochowa 3:1. MVP tego meczu został wybrany atakujący Kuba Janus.

Podopieczni Krzysztofa Janczaka i Krzysztofa Piławy zakończyli więc sezon na drugim miejscu z bilansem 17 zwycięstw w 20 meczach. Teraz zmierzą się w fazie play-off z Gwardią Wrocław.

Do rozegrania będzie od trzech do nawet pięciu meczów. Aby zapewnić sobie grę w turnieju półfinałowym o awans do pierwszej ligi, trzeba wygrać z wrocławianami trzy razy. Pierwsze dwa mecze z Gwardią odbędą się 21 i 22 marca w Centrum Sportu i Rekreacji. Trzeci - 28 marca we Wrocławiu, a ewentualny czwarty - 29 marca, również w stolicy Dolnego Śląska. Jeśli po czterech spotkaniach obie ekipy będą miały po dwa zwycięstwa na koncie, decydujące starcie odbędzie się 1 kwietnia w Jelczu-Laskowicach.

# Jelczańskie Lwy zaczynają walkę o marzenia.

## Na drodze do awansu staje Gwardia Wrocław



Drużyna liczy na głośny doping z trybun

Ze względu na ogromne zainteresowanie, klub wprowadził płatne wejściówki. Sprzedaż biletów wystartowała w poniedziałek wieczorem, a potem można je było kupować we wtorek i środę w konkretnych godzinach. Sprzedawali je przedstawiciele klubu w cenie 20 zł za jeden mecz.

W momencie pisania tego artykułu nie było jeszcze informacji czy bilety będą też sprzedawane w czwartek, piątek i ewentualnie bezpośrednio przed meczami.

Wszystko zależy od tego czy w trzy dni uda się rozdysponować wszystkie dostępne wejściówki. Warto śledzić komunikaty klubu w mediach społecznościowych.

Dwa pierwsze mecze z Gwardią Wrocław zostaną rozegrane w sobotę i w niedzielę. Ten pierwszy rozpocznie się o godz. 18.00, a drugi o 16.00. Szykują się wielkie siatkarskie emocje, a działacze „Volleya” przyznają, że liczą na głośny doping z trybun.

- To będą dla naszego klubu historyczne chwile - mówi

prezes Piotr Piechota. - Po raz pierwszy zajęliśmy miejsce w czołowej czwórce rozgrywek II Ligi Siatkówki Mężczyzn PZPS i powalczymy w kolejnych etapach o awans do PLS I Ligi. Szykujemy dla was wyjątkową oprawę tego wydarzenia i jesteśmy pewni, że przeżyjemy wspólnie niesamowite siatkarskie emocje. Nadchodzą najważniejsze momenty sezonu. Liczymy, że po raz kolejny zapewnimy trybunę hali CSiR i głośnym dopingiem poniesiecie Jelczańskie Lwy do zwycięstw.

(KT)



Mecze z Gwardią Wrocław w CSiR będą biletowane

W miniony weekend na torze wyścigowym Partynice odbyły się Halowe Mistrzostwa Dolnego Śląska w skokach przez przeszkodę na kucach. Wśród najlepszych młodych zawodników regionu znakomicie zaprezentowała się Amelia Jodłowska z Marcinkowic

To uczennica czwartej klasy Szkoły Podstawowej w Marcinkowicach. Wywalczyła dwa tytuły halowej mistrzyni Dolnego Śląska - w klasach A1 i A2 kuców. Zawody rozegrano 14 i 15 marca 2026 roku, a rywalizacja była bardzo wyrównana. Młoda zawodniczka z Marcinko-

# Amelia Jodłowska z podwójnym tytułem halowej mistrzyni Dolnego Śląska

wic zaprezentowała jednak świetną formę, konsekwencję i opanowanie, dzięki czemu stanęła na najwyższym stopniu podium w obu konkursach mistrzowskich.

Sukces ten jest kolejnym ważnym krokiem w sportowej drodze Amelii. Niedawno została ona powołana do kadry wojewódzkiej oraz kadry Dolnego Śląska, co potwierdza jej rosnącą pozycję w środowisku młodych jeźdźców.

Już w ubiegłym roku Amelia zwróciła na siebie uwagę,

zdobywając tytuł wicemistrzyni Polski południowej w kategorii kuców w klasie A2, a także wicemistrzostwo w klasach A1 i A2. Tegoroczne zwycięstwo w mistrzostwach regionu pokazuje, że młoda zawodniczka konsekwentnie rozwija swoje umiejętności i potrafi rywalizować z najlepszymi w swojej kategorii.

Amelia mieszka w Marcinkowicach, gdzie łączy szkolne obowiązki z codziennymi treningami i startami w za-

wodach jeździeckich. Jej determinacja, pracowitość i pasja do koni sprawiają,

że z dużą nadzieją można patrzeć na jej dalszy rozwój sportowy.

(KT)



Amelka spisała się świetnie



Na najwyższym stopniu podium

## PIŁKA SIATKOWA

### III Liga dolnośląska kobiet

**Podopieczne Jarosława Gębarzewskiego przegrały drugi mecz finałowy fazy play-off**

W sobotę 14 marca rozegrano w Złotoryji spotkanie rewanżowe finałowego pojedynku o mistrzostwo III ligi dolnośląskiej. Przed tygodniem „Sobieski” Oława uległ na własnym boisku zespołowi „Mine Master” Złotoryja 2:3. Oławianki musiały wygrać sobotni mecz, aby móc następnego dnia walczyć o pierwsze miejsce na Dolnym Śląsku. Obie drużyny miały już zagwarantowane miejsca w turniejach półfinałowych o wejście do II ligi, ale zwycięzca tego pojedynku będzie gospodarzem tych zawodów.

Pierwszy set przyniósł dużo emocji. Początek należał do miejscowych, ale oławianki szybko wyrównały i osiągnęły przewagę prowadząc 18:13. Wówczas zaczęła się trudna

KKS „Mine Master” Złotoryja - MGLKS „Sobieski” Oława 3:2

# Postawiły się mistrzowi



Zawodniczki „Sobieskiego” dziękują za doping swoim wiernym kibicom

do wytłumaczenia niemieckim i gospodyniom zdobyły sześć kolejnych punktów. W końcówce był stan 23:23, ale dwie ostatnie piłki wygrały miejscowe.

Drugi set toczył się pod dyktando miejscowych, które kontrolowały grę. Co prawda podopieczne Jarosława Gębarzewskiego doprowadziły do wyrównania 17:17, ale

końcówka należała do złotoryjanek, które wygrały 25:22.

W trzecim secie oławianki dobrze zaczęły prowadząc 6:1, ale rywalki szybko odrobiły straty i objęły prowadzenie

12:11. Gdy wydawało się, że nasze zawodniczki się już nie podniosą, to one zaczęły grać coraz skuteczniej, a po ataku Pauliny Węgrzyn wygrały 25:21.

Czwarty set rozpoczął się nerwowo od prowadzenia gospodyń 4:0. Trener Gębarzewski szybko wziął czas i jego podopieczne systematycznie odrabiali straty, obejmując prowadzenie 13:12. Do stanu 19:19 trwała walka punkt za punkt, ale w końcówce seta świetnie zagrywała Oliwia Pawleta, a asem serwisowym zakończyła Paulina Węgrzyn. Ostatecznie „Sobieski” wygrał 25:20.

Emocje w tie-breaku były do stanu 9:9. Prowadzenie obejmowała raz jedna, a raz druga drużyna. Jednak końcówkę skuteczniej zagrały miejscowe wygrywając 15:10. „Mine Master” nie przegrał żadnego meczu w trakcie tego sezonu, a najbliższym pokonaniem mistrza były oławianki, które w finale dwukrotnie uległy w pięciu setach.

W SKŁADZIE „SOBIESKIEGO” WYSTĄPIŁY:

**Barbara Wilk-Złoty, An-dżelika Lipińska, Oliwia**

Pawleta, Paulina Węgrzyn, Magdalena Konon, Malwina Polak oraz Julia Kwiatkowska (libero).

Wchodziły na zmianę:

**Daria Skłodowska, Emilia Foryś, Karolina Stefańska i Aurelia Kraszewska (libero).**



Turniej półfinałowy o wejście do II ligi, w którym wystąpią siatkarki „Sobieskiego”, odbędzie się w Zielonej Górze w terminie 27-29 marca. Gospodarzem turnieju będzie „Osński-Trans” AZS Uniwersytetu Zielonogórskiego (mistrz województwa lubuskiego). W zawodach wystąpią również: mistrz województwa opolskiego - LUKS „Sukces” Komprachcice oraz wicemistrz województwa śląskiego - MKS Czechowice-Dziedzice.

W piątek 27 marca o godz. 15.00 „Sobieski” zagra o „Sukcesem”. W sobotę o godz. 19.30 oławianki zmierzą się z gospodarzem, a w niedzielę o godz. 10.30 powalczą z drużyną z województwa śląskiego. **(POL)**

## PIŁKA NOŻNA

### III liga kobiet

**Podopieczne Jarosława Aleksandraka odniosły wysokie zwycięstwo w meczu zaległym z rundy jesiennej**

Wyjazd do Kostrzyna nad Odrą jest dla oławianek najdalszym w rozgrywkach III ligi. Jednak drużyna z pogranicza województwa zachodniopomorskiego ma jeszcze dalsze wyjazdy na Górny Śląsk. To potęguje koszty utrzymania klubu. Dlatego w przerwie zimowej zdecydowano przenieść zespół senierek do sąsiedniej miejscowości, ale już w województwie zachodniopomorskim, gdzie będą walczyły w IV lidze o awans do wyższej klasy. W Kostrzy-

MUKS PS Kostrzyn nad Odrą - MGKS „Moto-Jelcz” Oława 0:14

# Przyjechały, zobaczyły i rozgromiły

nie pozostały juniorki, które pomimo ambitnej walki wyraźnie ustępowały piłkarkom „Moto-Jelcza”.

Świetny mecz rozegrały siostry - Kamila i Nicola Stachera, które wspólnie strzeliły dziesięć bramek. Osiem goli zdobyła Kamila, a Nicola - dwie. Nicola zaliczyła też pięć asyst. Trzy bramki uzyskała Patrycja Piotrowska, a jedną - Natalia Lipka.

MGKS „MOTO-JELCZ” OŁAWA

Pawlos - Jąkalska, Kapuścik, Kacprzak (46 Gardas), Duszeńko-Michniewicz - Piotrowska, Gadecka (46 Nawrot), Lipka (46 Rutkowska) - K.Stachera, Modelska, N.Stachera.

W niedzielę 22 marca o godz. 13.00 do Oławy przyjeżdżie „Polonia” Tychy. Będzie okazja na rewanż za porażkę w Tychach na rozpoczęcie sezonu (1:2). **(POL)**



Kamila Stachera strzeliła osiem bramek w wyjazdowym meczu w Kostrzynie nad Odrą

## TENIS STOŁOWY

### Grand Prix Polski Masters

**Radosław Malinowski okazał się najlepszy wśród zawodników powyżej 40 roku życia**

W dniach 14-15 marca w Centrum Sportowo-Kulturalnym „Łabędź” w Gliwicach rozegrano 7 Grand Prix Polski Masters w tenisie stołowym, będące jednocześnie 5. Memoriałem Wojciecha Waldowskiego. Zawody zgromadziły czołowych zawodników kategorii masters z całego kraju i stały na bardzo wysokim poziomie sportowym. Łącznie wzięło w nich udział ponad 280 zawodniczek i zawodników, którzy rywalizowali w 14 kategoriach wiekowych.

Znakomicie spisał się Radosław Malinowski - zawodnik LKS „Jom-Elektro Orzeł” Lizawice - który przez cały turniej prezentował doskonałą formę oraz dużą pewność przy stole. Po serii zwycięskich pojedynków kapitan lidera II ligi dolnośląsko-lubuskiej awansował do finału, w którym zmierzył się z przedstawicielem województwa łódzkiego. Po bardzo widowiskowym i emocjonującym spotkaniu „Malin” zwyciężył z Michałem Misiakiem 3:1 i sięgnął po złoty puchar.

**(POL)**



Radosław Malinowski na najwyższym stopniu podium

## Tabela III ligi kobiet

Wynik zaległy z rundy jesiennej

MUKS PS KOSTRZYN - MOTO-JELCZ OŁAWA 0:14

Bramki: Kamila Stachera - 8, Patrycja Piotrowska - 3, Nicola Stachera - 2 oraz Natalia Lipka.

TABELA PO KOLEJCE

1. SŁEZA II WROCŁAW 11 31 47:9  
2. ZAGŁĘBIE LUBIN 11 25 61:12  
3. POLONIA TYCHY 11 24 27:14  
4. MOTO-JELCZ OŁAWA 11 22 57:16

5. MUKS KOSTRZYN NAD ODRĄ 11 21 39:41  
6. GKS TYCHY 11 19 32:21  
7. MITECH ŻYWIĘC 11 16 35:23  
8. PRZYLEP ZIELONA GÓRA 11 12 27:57  
9. LKS GOZDĄKOWICE-ZDRÓJ 11 9 13:28  
10. GÓRNIK ZABRZE 11 9 15:62  
11. UNIA OPOLE 11 4 12:38  
12. ROLNIK GŁOGÓWEK 11 3 7:51

W niedzielę 22 marca o godz. 13.00 „Moto-Jelcz” Oława gościć będzie „Polonia” Tychy. **(POL)**

## Tabela IV ligi - runda wiosenna

Wyniki XX kolejki, rozgrywanej 14 marca

LECHIA DZIERŻONIÓW - MOTO-JELCZ OŁAWA 1:0  
BARYCZ SUŁÓW - BŁYSKAWICA GAĆ 3:1  
CHROBRY II GŁOGÓW - ŁUŻYCE LUBAŃ 2:0  
PIAST ŻMIGRÓD - GÓRNIK ZŁOTORYJA 2:4  
ORZEŁ ZĄBKOWICE ŚLĄSKIE - GKS MIRKÓW 1:2  
POLONIA ŚRÓDA ŚLĄSKA - GÓRNIK WAŁBRZYCH 2:0  
PIAST NOWA RUDA - TWARDY ŚWIĘTOSZÓW 1:0  
ISKRA KSIĘGINICE - AKS BAZALT STRZEGOM 1:0  
PAUZOWAŁA PROCHOWICZANKA PROCHOWICE 2:0

MIJSCA	DRUŻYNA	ZWYCIĘSTWA	REMISY	PORAŻKI	PUNKTY	BRAMKI
1.	BARYCZ SUŁÓW	21	0	0	63	88:9
2.	LECHIA DZIERŻONIÓW	13	5	3	44	54:28
3.	PIAST ŻMIGRÓD	13	4	4	43	43:20
4.	CHROBRY II GŁOGÓW	12	5	4	41	38:24
5.	BŁYSKAWICA GAĆ	12	3	6	39	46:33
6.	PROCHOWICZANKA PROCHOWICE	12	2	7	38	46:43
7.	MOTO-JELCZ OŁAWA	11	3	7	36	31:20
8.	GÓRNIK ZŁOTORYJA	10	4	7	34	42:35
9.	PIAST NOWA RUDA	9	6	6	33	33:25
10.	ORZEŁ ZĄBKOWICE ŚLĄSKIE	9	3	8	30	37:34
11.	GKS MIRKÓW	7	4	10	25	27:32
12.	ŁUŻYCE LUBAŃ	7	3	11	24	24:35
13.	GÓRNIK WAŁBRZYCH	6	4	11	22	28:38
14.	AKS BAZALT STRZEGOM	5	6	10	21	19:33
15.	POLONIA ŚRÓDA ŚLĄSKA	5	3	13	18	20:34
16.	ISKRA KSIĘGINICE	4	4	13	16	29:49
17.	TWARDY ŚWIĘTOSZÓW	3	3	15	12	23:65
18.	LEGSAD KOŚCIELEC	4	4	26	16	26:89*

„Legsad” Kościelec wycofał się z rozgrywek po rundzie jesiennej. Walkowery za mecze wiosenne z tą drużyną zostały uwzględnione w tabeli.

W następnej kolejce, w sobotę 21 marca o godz. 15.00, „Moto-Jelcz” zagra w Oławie z „Orłem” Ząbkowice Śląskie, a Błyskawica” Gać gościć będzie „Chrobrego” II Głogów. **(POL)**



Kacper Jadaluk wraz z trenerem Bogusławem Szandałą

# Kacper tuż za podium

TENIS STOŁOWY  
**Dolnośląskie Grand Prix skrzatów**

**Kacper Jadaluk zajął czwarte miejsce w kategorii 5-6 lat w grze o najniższy stopień podium.**

W niedzielę 15 marca rozgrywano w Wołowie trzecie w tym sezonie zawody rangi Grand Prix skrzatów. Jedynym reprezentantem oławskiej „Odry” był Kacper Jadaluk, rozstawiony z numerem 6. W dwóch poprzednich turniejach młody oławianin był siódmy oraz piąty.

Podopieczny trenera Bogusława Szandały rozpoczął od zwycięstwa 3:0 z zawodnikiem z Krosnowic, ale jego kolejnym rywalem był późniejszy zwycięzca zawodów - Ksawery Polilejko z Bożejowic. Porażka z tym trudnym rywalem spowodowała, że oławianin wypadł z głównej drabinki, ale ciągle

był w grze o najniższy stopień podium.

Konieczne było do tego rozegranie kilku dodatkowych gier. W pierwszej z nich, pokonał 3:0 reprezentanta gospodarzy, co plasowało go w przedziale 5-6. Tam czekał już kolejny groźny zawodnik - reprezentant Wrocławia, z którym Kacper od miesięcy toczy zacięte, wyrównane pojedynki.

Tym razem Kacper wygrał po emocjonującej walce 3:2 i do podium została już tylko jedna przeszkoda. Antoni Olszewski z Milicza postawił jednak Kacprowi bardzo wysoką poprzeczkę i po ciężkim meczu wygrał 3:1.

Zawodnik z Oławy zakończył zatem zmagania na czwartej pozycji, a więc po raz kolejny poprawił się w porównaniu z poprzednimi zawodami. Osiągnął tym samym swój najlepszy do tej pory rezultat w oficjalnych zawodach rangi Grand Prix.

(POL)

## Klasa okręgowa seniorów

Wyniki XVI kolejki, rozgrywanej 7/8 marca

ORZEŁ MARSZOWICE - SOKÓŁ MARCINKOWICE  
- MECZ PRZEŁOŻONO NA 6 MAJA.  
POLONIA BIELANY WR. - MKP WOŁÓW 4:0  
ROKITA BRZEG DOLNY - MKP WRATISLAWIA 1:3  
POLONIA TRZEBNICA - PIAST W-W ŻERNIKI 1:2  
WKS WIERZBICE - PIAST II ŻMIGRÓD 2:1  
PIAST LUTYNIA - KS ŁOZINA 2:0  
ORZEŁ PAWŁOWICE - STRZELINIANKA 4:1  
BŁYSK KUŹNICZYSKO - ZENIT MIĘDZYBÓRZ 6:0

Wyniki XVII kolejki, rozgrywanej 7/8 marca

SOKÓŁ MARCINKOWICE - POLONIA BIELANY 2:1  
BRAMKI DLA SOKOŁA: BARTOSZ KSIAŻKOWSKI I PAWEŁ BORZĘCKI.  
ZENIT MIĘDZYBÓRZ - ORZEŁ MARSZOWICE  
- MECZ PRZEŁOŻONO NA 3 CZERWCA.  
BŁYSK KUŹNICZYSKO - POLONIA TRZEBNICA 0:4  
STRZELINIANKA - PIAST WROCŁAW-ŻERNIKI 3:4  
MKP WRATISLAWIA - WKS WIERZBICE 1:4  
MKP WOŁÓW - ROKITA BRZEG DOLNY 3:3  
KS ŁOZINA - ORZEŁ PAWŁOWICE 0:1  
PIAST II ŻMIGRÓD - PIAST LUTYNIA 3:1

### TABELA PO XVII KOLEJCE

1. POLONIA BIELANY WR.	17	44	50:15
2. WKS WIERZBICE	17	35	56:29
3. ROKITA BRZEG DOLNY	17	33	45:37
4. ZENIT MIĘDZYBÓRZ	16	32	31:29
5. MKP WOŁÓW	17	31	43:29
6. ORZEŁ PAWŁOWICE	17	30	28:27
7. POLONIA TRZEBNICA	17	27	44:27
8. STRZELINIANKA STRZELIN	17	24	32:38
9. PIAST WROCŁAW-ŻERNIKI	17	23	44:40
10. PIAST II ŻMIGRÓD	17	18	31:35
11. KS ŁOZINA	17	18	29:47
12. ORZEŁ MARSZOWICE	15	17	25:27
13. SOKÓŁ MARCINKOWICE	16	17	21:28
14. PIAST LUTYNIA	17	17	28:39
15. BŁYSK KUŹNICZYSKO	17	11	25:45
16. MKP WRATISLAWIA	17	5	23:63

W sobotę, 21 marca o godz. 14.00, „Orzeł” Marszowice podejmie „Błysk” Kuźniczysko, a „Sokół” Marcinkowice zagra w Brzegu Dolnym z „Rokitą”.

(POL)

## Klasa „A” seniorów

### Grupa III

Wyniki XVII kolejki, z 14/15 marca

POLONIA MIŁOSZYCE - DĄB DOBROSZYCE	3:1
BRAMKI DLA POLONII: JACEK ZDUN - 2 ORAZ PIOTR WYRZYKOWSKI.	
CZARNI J-L - POGOŃ OLEŚNICA	3:7
GOLE DLA CZARNYCH: SEBASTIAN JAROSZYŃSKI - 2 I MATEUSZ OKOS.	
POLAR WROCŁAW - DĘUGOŁĘKA 2000	1:0
CZARNI CHRZĄSTAWA - WIDAWA KIEŁCZÓW	4:1
SKRA WOJNOWICE - KS GRĘBOSZYCE	2:1
RÓŻANKA WROCŁAW - KS DOBROSZÓW	1:2
WKS WILCZYCE - SEMAFOR BROCHÓW	0:3
AP OLEŚNICA - WIDAWA BIERUTÓW	7:0

### TABELA PO XVII KOLEJCE

1. POLAR WROCŁAW	17	44	63:18
2. SKRA WOJNOWICE	17	41	57:18
3. POGOŃ OLEŚNICA	17	38	52:20
4. DĘUGOŁĘKA 2000	17	33	36:18
5. AP OLEŚNICA	17	29	41:30
6. POLONIA MIŁOSZYCE	17	28	39:33
7. SEMAFOR BROCHÓW	17	28	39:34
8. CZARNI CHRZĄSTAWA	17	27	57:30
9. KS GRĘBOSZYCE	17	22	38:36
10. CZARNI JELCZ-LASK.	17	20	41:50
11. DĄB DOBROSZYCE	17	20	20:37
12. WIDAWA KIEŁCZÓW	17	19	44:58
13. WKS WILCZYCE	17	13	26:51
14. KS DOBROSZÓW	17	7	20:54
15. WIDAWA BIERUTÓW	17	7	23:73
16. RÓŻANKA WROCŁAW	17	6	24:60



W sobotę, 21 marca o godz. 14.00, „Czarni” Jelcz-Laskowice zagrają na wyjeździe z „Widawą” Bierutów, a o godz. 15.00 „Polonia” Miłoszyce zmierzy się w Oleśnicy z „Pogonią”.



### Grupa IV

Wyniki XVII kolejki, z 14/15 marca

ZORZA ZABARDOWICE - BURZA BYSTRZYCA	2:1
STRZELCY: WIKTOR PIETRZYK I VITALIJ RAKUTSKYJ	
- DLA ZORZY, A DLA BURZY - ROMAN SIMORA.	
KORONA OSIEK - POLONIA II BIELANY	7:0
GOLE: OLEKSANDR KAVINSKYJ - 3, OLEKSANDR LAPSAI - 2,	
DENYS ZIBNYTSKYJ I YAROSLAV SEMENKOV.	
RAPID DOMANIÓW - POLONIA JASZOWICE	3:0
BRAMKI: RAFAŁ LEOSZKIEWICZ - 2 I ŁUKASZ KUCYNIAK.	
GKS KOBIERZYCE - KS ŻÓRAWINA	2:1
KP KOBIERZYCE - SPARTA WROCŁAW	3:0
LKS STARY ŚLESZÓW - ENERGETYK SIECHNICE	1:6
LKS BROZEC - ESTHETIC LUDÓW ŚL.	1:1
GALACTICOS SOLNA - ŚLĘZA SOBÓTKA	1:0

### TABELA PO XVII KOLEJCE

1. ENERGETYK SIECHNICE	17	38	54:25
2. GALACTICOS SOLNA	17	37	44:20
3. KORONA OSIEK	17	36	46:18
4. KS ŻÓRAWINA	17	34	56:18
5. KP KOBIERZYCE	17	33	48:30
6. GKS KOBIERZYCE	17	32	54:33
7. ŚLĘZA SOBÓTKA	17	29	46:23
8. SPARTA WROCŁAW	17	23	19:40
9. ESTHETIC LUDÓW ŚL.	17	21	32:32
10. POLONIA JASZOWICE	17	21	30:45
11. POLONIA II BIELANY WR.	17	20	32:39
12. RAPID DOMANIÓW	17	18	31:41
13. LKS STARY ŚLESZÓW	17	15	32:53
14. BURZA BYSTRZYCA	17	14	16:46
15. LKS BROZEC	17	12	14:48
16. ZORZA ZABARDOWICE	17	6	19:62



W sobotę, 21 marca o godz. 14.00, „Burza” Bystrzyca podejmie „Rapid” Domaniów, a o godz. 17.00 „Foto-Higiena Korona” Osiek zagra na wyjeździe z „Polonią” Jaszowice. W niedzielę, 22 marca o godz. 16.00, „Zorza” Zabardowice zmierzy się we Wrocławiu ze „Spartą”.

(POL)

## Ada walczyła w Ostródzie

TENIS STOŁOWY  
**Grand Prix Polski kadetów**

**Adrianna Małek rywalizowała z najlepszymi w kraju zawodniczkami z wyższej kategorii wiekowej**

W miniony weekend rozgrywano w Ostródzie trzecie zawody Grand Prix Polski kadetów, czyli zawodników do 15 roku życia. Zawodniczka oławskiej „Odry” - Adrianna Małek, która jest w wieku młodzieńckim, tydzień wcześniej

zajęła trzecie miejsce w województwie dolnośląskim w kategorii kadetów. Pojechała do Ostródy powalczyć w kwalifikacjach do sobotnio-niedzielnego zawodów. Już samo zakwalifikowanie się do najlepszych 64 kadetek w kraju miało być sporym sukcesem.

Happy endem zakończył się piątek dla Ady, która po wyrównanej walce wygrała z koleżanką z Dolnego Śląska. Dzięki temu awansowała do sobotnich gier, gdzie także nie zamierzała się poddawać.

W pierwszym meczu grupowym, co prawda przegrała nieznacznie 2:3, ale dwa kolejne już wygrała i zapewniła sobie możliwość dalszego grania.

Tym razem na celowniku była czołowa „32”.

Los jednak nie był sprzyjający, gdyż przydzielili oławiance rywalkę z absolutnego krajowego topu. Nicol Bartoszko jest zawodniczką „Bronowianki” Kraków oraz reprezentantką kraju. Ada walczyła bardzo dzielnie, momentami nawet grając lepiej od rywalki, jednak finalnie musiała uznać jej wyższość.

Uskrzydłona świetnym występem nasza tenisistka, pokonała w ostatnim meczu turnieju faworyzowaną Oliwię Wieniec z Nadarzyną (3:1) i zakończyła zawody w przedziale 33-40, osiągając życiowy sukces w tej kategorii wiekowej.

(POL)

### I liga wojewódzka juniorów

WKS ŚLĄSK W-W - MOTO-JELCZ OŁAWA 3:1  
BRAMKA DLA OŁAWIAN: MICHAŁ FALIŃSKI.  
KARKONOSZE JG - ŁUŻYCE LUBAŃ 6:1  
POLONIA-STAL ŚWIDNICA - PARASOL W-W 1:1  
SILESIA W-W-GAJ - ŚWIEBODZICE 2:0  
OLYMPIC JUNIOR - FC W-W ACADEMY 3:2

### TABELA PO XIII KOLEJCE

1. PARASOL WROCŁAW	32	44:11
2. ŚLĘZA WROCŁAW	28	53:14
3. OLYMPIC JUNIOR W-W	28	42:27
4. KARKONOSZE JG	23	39:15
5. POLONIA-STAL ŚWIDNICA	22	35:30
6. FC W-W ACADEMY	22	22:21
7. ŁUŻYCE LUBAŃ	21	33:31
8. WKS ŚLĄSK WROCŁAW	20	34:26
9. MOTO-JELCZ OŁAWA	20	43:38
10. SILESIA WROCŁAW-GAJ	14	25:49
11. DUE SOCCER ŚWIEBODZICE	6	19:62
12. BARYCZ MILICZ	1	17:82

## Piłkarskie nadzieje

DWIE CZOŁOWE DRUŻYNY PO RUNDZIE JESIENNEJ: CHROBRY GŁOGÓW I GÓRNIK POLKOWICE BĘDĄ GRAŁY W RUNDZIE WIOSENNEJ W ROZGRYWKACH MAKROREGIONALNYCH.  
BARYCZ MILICZ WYCOFAŁ SIĘ Z ROZGRYWEK PO RUNDZIE JESIENNEJ. WALKOWERY Z RUNDY REWANŻOWEJ ZOSTAŁY DOLICZONE DO TABELI.

LIDEREM PO I KOLEJCE JEST FC II ACADEMY WROCŁAW, PRZED PARASOLEM II WROCŁAW I POLONIĄ ŚWIDNICA.

### II liga wojewódzka młodzików

MOTO-JELCZ - PIAST W-W ŻERNIKI 2:17  
BRAMKI DLA OŁAWIAN: JAKUB KUSIAK - 2.  
PARASOL W-W - LECHIA DZIERŻONIÓW 11:3  
POLONIA II ŚWIDNICA - MKS SIECHNICE 1:4

LIDEREM PO I KOLEJCE JEST PIAST WROCŁAW-ŻERNIKI, PRZED PARASOLEM WROCŁAW I MKS SIECHNICE.

(POL)

### II liga wojewódzka trampkarzy

MKS SIECHNICE - MOTO-JELCZ OŁAWA 1:1  
BRAMKA DLA OŁAWIAN: DOMINIK ŁOZA.  
LECHIA DZIERŻONIÓW - PARASOL II W-W 0:3  
WKS ŚLĄSK W-W - POLONIA ŚWIDNICA 2:4  
ORZEŁ ZĄBKOWICE ŚL. - FC II ACADEMY 0:5

**BARAN**

(21.03-20.04)



Na początku tygodnia czeka ciebie mnóstwo spraw do załatwienia. Nie odkładaj niczego na później, bo zabraknie czasu na rozrywkę. Nie wszystko pójdzie zgodnie z planem, dlatego staraj się nie popełniać błędów. Zdrowie i finanse - nie najgorzej. Wykorzystaj dobrą formę i zacznij uprawiać jakiś sport.

**BLIŹNIĘTA**

(22.05-21.06)



Dawno nie odwiedzałeś najbliższych. Najwyższa pora zabrać partnera na rodzinną wizytę. Zmiana otoczenia przyda się wam obojgu i pomoże wyjaśnić drobne nieporozumienia. Przyjąłeś sporo zleceń, dlatego zastanów się, zanim podejmiesz się wykonania kolejnej pracy. Ty też masz swoje obowiązki.

**LEW**

(23.07-22.08)



Nie pozwól, by drobne kłótnie przybrały poważny charakter, bądź przetrzyli się w awantury. Taka atmosfera odbija się na wszystkich domownikach. Małe komplikacje w pracy rozwiążesz, zachowując rozsądek i daleko idącą ostrożność. Twoje wysiłki zostaną wynagrodzone.

**WAGA**

(23.09-23.10)



Podjąłeś już decyzję, więc teraz przystąp do realizacji. Możesz czuć, że to trochę ciebie przerasta, ale gdy zrobisz pierwszy krok, będzie łatwiej. W miłości nie gódź się na to, czego nie lubisz. Wiesz już, czego chcesz w każdej sferze swojego życia i musisz do tego dążyć. Nie trać czasu na coś, czego nie czujesz.

**STRZELEC**

(23.11-21.12)



Rozwiążą się wreszcie nurtujące ciebie problemy. Dzięki temu będziesz mógł się zabrać z ochotą, do drobnych prac domowych. Na początku tygodnia wszystko pójdzie jak po maśle. Odzyskasz pewność siebie i chęć do zawierania nowych znajomości. Nawiązana teraz współpraca zaowocuje w przyszłości. Pod koniec tygodnia miłe spotkanie towarzyskie.

**WODNIK**

(21.01-20.02)



Bardzo udany tydzień, dla otwartych na wszelkie nowości i zmiany. Jeśli spotkasz interesującego nieznanego, możesz się nieco zapamiętać. Żebyś tylko niczego nie żałował. W interesach pójdzie dobrze, pod warunkiem, że posłuchasz rad, znających się na rzeczy lepiej od ciebie.

# Twórzmy wspólnie FOTOGRAFICZNĄ historię Oławy

**(227)****1**

Zdjęcie nr 1 pochodzi z albumu Waldemara Tobiasza, a zrobione było w 1952 roku na schodach szkoły nr 4. Wśród dzieci z okrzykiem na ustach widzimy Czesława Szpilakowskiego, który w swoim dorosłym życiu był kierownikiem na wielu budowach budynków mieszkalnych i użyteczności publicznej w Oławie.

Zdjęcie nr 2 jest z albumu Alicji Szypuły - widzimy budynek szkoły nr 4 w latach sześćdziesiątych przy ówczesnej ulicy Zaczisnej. Dziś ta ulica nazywa się Broniewskiego.

Zdjęcie nr 3 zrobiłem w 2026 roku - budynek na zdjęciu jest trochę obcięty, ponieważ rosnące drzewa uniemożliwiły wykonanie z aparatem kilku kroków do tyłu. Chodziło mi o pokazanie tego, jak dziś wygląda budynek z dobudowaną częścią, w której są sale lekcyjne z budynkiem, w którym mieści się sala gimnastyczna.

Zdjęcie nr 4 to przedwojenna widokówka z kolekcji Izby Muzealnej Ziemi Oławskiej, na której widzimy przedwojenny budynek, gdzie dziś mieści się szkoła nr 4.

**LESŁAW MAZUR**  
autor albumu „Oława w latach 60. i 70. ubiegłego wieku na fotografiach Lesława Mazura”

O ciekawych zdjęciach, jakie macie w swoich albumach rodzinnych, a którymi chcielibyście się podzielić z czytelnikami, można zawiadomić redakcję, nr tel. 605-996-556, a my chętnie zgłosimy się po zdjęcie i informacje na jego temat.

**2****3****4****BYK**

(21.04-21.05)



Zostaniesz postawiony w trudnej sytuacji. Bez względu na to, jakie zajmiesz stanowisko, zawsze znajdzie się ktoś niezadowolony. Zachowaj obiektywizm i nie przejmuj się narzekaniami. W końcu twoje będzie na wierzchu. Za sprawą miłej wiadomości ogarnie cię stan uniesienia i dasz się ponieść fantazji.

**RAK**

(22.06-22.07)



Z zapalem weź się do pracy. To pomoże ze spokojem przetrwać czas oczekiwania na odpowiedź, w ważnej dla ciebie sprawie. Ktoś z bliskich może wywołać kłótnię. Tym razem staraj się nie podejmować roli mediatora, bo cała sytuacja może się obrócić przeciwko tobie. W weekend poczujesz się pełen życia.

**PANNA**

(23.08-22.09)



Możesz liczyć na korzystne rozwiązanie twoich problemów w pracy. Postawisz na swoim i otrzymasz to, czego oczekiwałeś. Dobry czas na zmiany, więc zacznij realizację swoich planów, związanych z remontem bądź przeprowadzką. Bliscy wykażą zrozumienie, jeśli na jakiś czas ograniczysz z nimi kontakty. Tylko z tym nie przesadz.

**SKORPION**

(24.10-22.11)



Nie pozwól, aby zły humor innych odebrał tobie zapał do realizacji zawodowych zamierzeń i planowania wyjazdów rodzinnych. W sprawach finansowych odniesiesz pełne zwycięstwo, ale musisz zachować dyskrecję. Sporo spraw możesz załatwić podczas towarzyskich spotkań. Wykorzystaj znajomości.

**KOZIOROŻEC**

(22.12-20.01)



Od poniedziałku możesz czuć zmęczenie i znużenie. Nie bagatelizuj tych objawów, mogą być zapowiedzią infekcji. Zmień dietę i poświęć więcej czasu na czynny wypoczynek. Miła atmosfera w pracy pomoże odetchnąć i okazać więcej życzliwości osobom z najbliższego otoczenia.

**RYBY**

(21.02-20.03)



Przyptyw energii sprawi, że staniesz się bardziej otwarty, na zacieśnianie znajomości. Być może osoba, którą do tej pory ignorowałeś, okaże się świetnym kompanem, nawet przyjacielem. Zaadaptuj się w nowym miejscu, poczujesz się lubiany i potrzebny. Częściej odwiedzaj bliskich i wychodź z domu.