



Ośrodek Doradztwa Rolniczego
w Barzkowicach

Zachodniopomorski

magazyn **ROLNICZY**





XXXVII BARZKOWICKIE TARGI ROLNE AGRO POMERANIA



W dniach 12-14 września Barzkowice ponownie stały się rolniczą stolicą Pomorza Zachodniego. XXXVII Barzkowickie Targi Rolne AGRO POMERANIA przyciągnęły tłumy odwiedzających z całej Polski, a nawet z zagranicy. Targi zachwycały różnorodnością – od nowoczesnych maszyn rolniczych, przez wystawy zwierząt, aż po koncerty, rękodzieło i kulinarne atrakcje. To były trzy dni spotkań, inspiracji i dumy z polskiej wsi. Wspólnie pokazaliśmy, że tradycja może iść w parze z postępem – i zachwycać na każdym kroku!





XXXVII BARZKOWICKIE TARGI ROLNE AGRO POMERANIA



Składamy serdeczne podziękowania wszystkim Wystawcom, Sponsorom oraz Odwiedzającym, którzy swoją obecnością i zaangażowaniem przyczynili się do sukcesu XXXVII Barzkowickich Targów Rolnych AGRO POMERANIA.

Dzięki Państwa wsparciu i aktywnemu udziałowi targi stały się wyjątkowym miejscem spotkań branży rolniczej, wymiany doświadczeń i promocji nowoczesnych rozwiązań.

Do zobaczenia na kolejnej edycji Barzkowickich Targów Rolnych AGRO POMERANIA, które odbędą się w dniach 11-13 września 2026 r.

W NUMERZE

SYGNAŁY - INFORMACJE

- 4/ Trzy dni emocji, innowacji i święta polskiej wsi!
- 8/ Bieg z ekologią
- 10/ I kapela gra
- 12/ Polska perspektywa wspólnej polityki rolnej EU
- 13/ Barzkowicki Przystanek KGW
- 14/ Dożynki archidiecezjalne
- 16/ Tradycje rękodzielnicze w centrum uwagi
- 19/ Moja Mleczna Kraina
- 20/ Jak dasz koniom jeść, tak cię będą wieść...
- 23/ Najlepsi hodowcy uhonorowani
- 24/ Mistrzowskie kobiety
- 26/ Krasniopiórka, dziana szynka i inne specjały
- 28/ Konkurs Pieczywo-Kromka.pl III
- 29/ VIII Dyniowe Garden Party
- 30/ Siła wspólnoty
- 32/ Będzie pięknie



EKONOMIKA DLA ROLNIKA

48 Odstępstwo rolne – sprawdź czy nie musisz zapłacić!

TECHNOLOGIA PRODUKCJI ROLNEJ

- 34/ Walkę z chwastami jednoliściennymi trzeba zacząć jesienią
- 35/ Jak skutecznie podnieść jakość gleby?
- 37/ Zalecenia
- 38/ Liczba komórek somatycznych a opłacalność produkcji mleka
- 40/ Zalecenia
- 41/ Stara znajoma o nowych możliwościach



TECHNOLOGIA PRODUKCJI ROLNEJ

34 Walkę z chwastami jednoliściennymi trzeba zacząć jesienią



PORADNIK GOSPODYNI

- 43/ Jesień w kolorze pomarańczowym
- 44/ Buraczane superfoods
- 45/ Kalendarz biodynamiczny
- 46/ Kwiatowe aranżacje

EKONOMIKA DLA ROLNIKA

- 48/ Odstępstwo rolne – sprawdź czy nie musisz zapłacić!
- 48/ Inwestycje i innowacje w akwakulturze – nowy nabór
- 49/ Rozwój małych gospodarstw
- 49/ Szansa dla organizacji i grup producentów rolnych
- 50/ Informacja handlowo-rynkowa
- 53/ Rynki rolne



PORADNIK GOSPODYNI

43 Jesień w kolorze pomarańczowym

SYGNAŁY - INFORMACJE

4 Trzy dni emocji, innowacji i święta polskiej wsi!



Trzy dni emocji, innowacji i święta polskiej wsi!

AGRO POMERANIA to wydarzenie, którego skali nie sposób przecenić. Przez trzy dni targowe teren ZODR w Barzkowicach odwiedziło blisko 100 000 osób – rolników, rodzin, przedsiębiorców i miłośników wszystkiego, co związane z polską wsią.

WERONIKA RYBIJ, ZODR w Barzkowicach

Wśród 1537 podmiotów obecnych na wydarzeniu znaleźli się producenci maszyn rolniczych (34 firmy), firmy oferujące środki do produkcji roślinnej i zwierzęcej (22 stoiska), aż 67 stoisk w sektorze ogrodniczym, 26 firm z branży budowlanej i odnawialnych źródeł energii, a także renomowani dealerzy samochodowi, instytucje publiczne, banki i uczelnie rolnicze.

Ogromne zainteresowanie wzbudził sektor rolno-spożywczy z aż 125 stoiskami, a także Barzkowicki Przystanek Kół Gospodyń Wiejskich – kolorowa przestrzeń prezentująca 40 Kół Gospodyń Wiejskich. Zainteresowaniem cieszyła się również strefa rękodzieła (82 stoiska) oraz ekspozycja zwierząt hodowlanych i koni, zlokalizowana w specjalnie przygotowanej przestrzeni przy stodole i na parkurze.

Dzień pierwszy – barzkowicki rozbieg

Już od rana teren ZODR w Barzkowicach tętnił życiem. Wydarzenie otworzył dyrektor ZODR – Dawid Adamski, w towarzystwie zastępców: Małgorza-

ty Piotrowskiej i Andrzeja Leśniewicza oraz Wicewojewody Zachodniopomorskiego Marcina Brożyńskiego. Tego dnia odbyły się XXXII Jesienne Biegi Przetajowe pod hasłem „Bieg z ekologią”, które tradycyjnie przyciągnęły uczniów szkół i młodzież z regionu. W godzinach popołudniowych wręczono nagrody laureatom konkursów: „Doradca Roku”, „Najlepszy Doradca Ekologiczny” i „Najlepsze Gospodarstwo Ekologiczne”, honorując zaangażowanie doradców i rolników w rozwój ekologicznych praktyk.

W budynku hotelowym w tym czasie odbywało się otwarte szkolenie pt. „Apiterapia – zastosowanie i właściwości produktów pszczelich”, które zgromadziło miłośników zdrowia naturalnego i pszczelarzy z regionu.

Na Polanie STIHL zainaugurowano międzynarodowe zawody drwali

w ramach Polish Newcomer Cup STIHL TIMBERSPORTS®, które od razu przyciągnęły tłumy – dynamiczne cięcie, precyzja i siła uczestników stanowiły jedno z najbardziej widowiskowych wydarzeń dnia.

Szczególnym miejscem spotkań rodzinnych i edukacyjnych był teren przy stodole. W strefie „ZWIERZĄT” przez cały dzień odbywały się liczne pokazy i prezentacje: pokaz zwierząt hodowlanych, pokaz alpaka, króliczarnia, prezentacja zwierząt futerkowych, które jak zawsze przyciągały najmłodszych. Po raz pierwszy na targach pojawiła się Strefa Myślistwa i Łowiectwa, przygotowana we współpracy z Kołem Łowieckim „Dolina Płoni” – miejsce edukacji, integracji i prezentacji dorobku łowieckiego regionu. Także niezwykle emocje wywołały III zawody Hobby Horse, które zdobyły ogromną popularność i zaangażowanie dzieci.

Teren targów tętnił życiem – stoiska doradcze, EKOstrefa, prezentacje firm rolniczych, pokazy maszyn, rękodzieło i stoiska regionalne, a także Wiejska Zagroda. Na zakończenie dnia, na scenie





ponownie rozbrzmiała muzyka ludowa. Wystąpiły zespoły artystyczne, wprowadzając zgromadzoną publiczność w atmosferę barwnej, wiejskiej biesiady. Tłumy odwiedzających przemieszczały się między sektorami, a teren targów od samego rana tętnił energią i rozmowami – dokładnie tak, jak przystało na otwarcie największego rolniczego wydarzenia Pomorza Zachodniego.

Dzień drugi – pełne spektrum atrakcji

Sobota była dniem, w którym XXXVII Barzkowickie Targi Rolne AGRO POMERANIA 2025 w pełni rozwinęły skrzydła. Już od wczesnych godzin porannych na teren ZODR w Barzkowicach napływały tłumy odwiedzających – rodziny, rolnicy, hodowcy, dzieci i młodzież. Pogoda dopisywała, a atmosfera przypominała festyn ludowy i branżowe święto w jednym.

Sobota w Barzkowicach to czas, kiedy tradycja przeplata się z nowoczesnością, a scena główna pulsuje życiem od samego rana aż po wieczorne koncerty gwiazd. Już od godziny 9.00 scena główna wypełniła się dźwiękami tradycyjnej muzyki ludowej. XIII Przegląd Kapel Ludowych zgromadził utalentowane zespoły z całego regionu, a ich występy porwały zarówno jurorów, jak i licznie zgromadzoną publiczność.

Po południu wręczono nagrody w konkursie „Bezpieczne gospodarstwo rolne”, organizowanym przez KRUS – promującym zasady bezpieczeństwa pracy na wsi oraz „AGROLIGA” – nagradzając najlepszych gospodarzy i liderów agrobiznesu Pomorza Zachodniego. O godzinie 13.00 rozpoczęły się XXII Mistrzostwa Polski STIHL TIMBERSPORTS®, czyli zawody drwali sportowych, które przyciągnęły



ogromną publiczność. Rywalizacja była widowiskowa. Zawodnicy rywalizowali w takich konkurencjach jak underhand chop, stock saw czy single buck. Wydarzenie otworzyli: dyrektor ZODR w Barzkowicach, wojewoda zachodniopomorski Adam Rudawski oraz przedstawiciel firmy STIHL.

Na scenie głównej trwała debata „Polska perspektywa wspólnej polityki rolnej Unii Europejskiej”. Tematyka była istotna – uczestnicy mówili m.in. o wsparciu dla rolników, zrównoważonym rozwoju i przyszłości europejskiego rolnictwa. Następnie przyszedł czas na rozstrzygnięcie XIII Przeglądu Kapel Ludowych i występ laureatów - Kapeli Ludowej „Swaty” z Będzina.

W sobotę poznaliśmy laureatów konkursu „Najlepszy na Targach”, którego celem jest wyróżnienie firm i wystawców prezentujących się w sposób szczególny. W kategorii artykuły spożywcze pierwsze miejsce zdobył Starożuławski czosnek Waldemara Fiduta z Nowego Dworu Gdańskiego, drugie – Cheborek Joanny Cyrklaff z Dygowa, a trzecie – Centrum Pszczelarskie Łukasiewicz Sp. z o.o. z Suchlicy. Wyróżnienia w tej kategorii otrzymali: piwo Czarna Malina „Gruczniak”, ciastko „Trójkąt bez cukru” firmy ASPROD SA, paprykarz szczeciński NEMO, węgorz wędzony firmy OL-MAT oraz lemoniada z jagodą kamczacką SOBERRY firmy MOJSZEWO. W kategorii maszyny, urządzenia i technologie pierwsze miejsce przyznano firmie BIOPOLIS za oczyszczalnię Water Flow, drugie – firmie Petryko za innowacyjną oponę, a trzecie – firmie AGRO-MILK S.C. za robota udojowego ASTRONAUT A5. W kategorii środki produkcji zwyciężyła firma Agrostim Sp. z o.o. za stymulator CYTOHUMAT, drugie miejsce zdobyła firma HOLCIM



Kruszywa Sp. z o.o. za wapno KUJAWIT FAST, a trzecie – NORDKALK Sp. z o.o. za wapno NORDKALK FAST CAL. Wyróżnienia w tej kategorii otrzymali: ADOB – nawóz dolistny 2.0, INNVIGO – EL CAMINO, AGRO SORB FOLIUM firmy L-Amino Plus oraz Certis Belchim za produkt SLUXX HP. W kategorii najlepsza reklama stoiska pierwsze miejsce zdobyło PHU JAROL Jarosław Omelańczuk z Barwic, drugie – Gospodarstwo Rolne „Dyniowe Pole” Kaciupa z Pęcina, a trzecie – firma ARBENA Sp. z o.o. Z kolei nagroda główna – Grand Prix Ministra Rolnictwa i Rozwoju Wsi – trafiła do firmy MTW-AGRO Tomasz Weidemann z Drezdenka za drabiny paszowe zatraskowe dla bydła.

Sobota to także czas XXI Zachodniopomorskiej Wystawy Hodowlanej Koni. W jej ramach odbył się Pokaz Młodego Prezentera, w którym najmłodszy adept sztuki prezentacji koni pokazali, że pasja i zaangażowanie nie znają wieku. Następnie rozpoczęły się zawody w powożeniu, które – jak co roku – przyciągnęły tłumy. Rywalizacja była zacięta, a emocje sięgały zenitu!

Teren przy stodole to wyjątkowe miejsce, gdzie przez cały dzień odbywały się pokazy zwierząt, spotkania z hodowcami oraz prezentacje edukacyjne. To tam odbyły się m.in. wycena gołębi i drobiu, pokaz alpaka oraz prezentacja hodowli, sztuka łowiectwa, prezentacja królików terapeutycznych, pokazy sokolnicze, wręczenie nagród w konkursie „Moja



mleczna kraina”, pokaz wyszkolenia i ułożenia psów myśliwskich, wręczenie czempionów i wicczempionów w ramach Wystawy Zwierząt Futerkowych oraz Regionalnej Wystawy Drobiu i Gołębi Ozdobnych, zakończone uroczystym wręczeniem nagród na scenie, a także prezentacja Zachodniopomorskiego Związku Drobno Inwentarza.

Swoje miejsce na mapie targów znalazły również Koła Gospodyń Wiejskich i wystawcy rękodzielnictwa. Barwne stoiska, unikalne produkty, ręcznie robione dekoracje i lokalne przysmaki – to wszystko mogli odwiedzać uczestnicy Targów. Na sali konferencyjnej ZODR przez trzy dni odbywała się Międzynarodowa Wystawa Rękodzielnictwa.

W sobotę działał również mobilny punkt krwiodawstwa. Zgłosiły się 22 osoby, przez co udało się pozyskać 7,650 litra krwi, która może pomóc uratować życie nawet kilkunastu osobom.

Wieczór zakończyły prawdziwe muzyczne hity. Tłumy bawiły się najpierw przy występie zespołu LONG & JUNIOR, a potem – w rytmach przebojów grupy ŁOBUZY.

Niedziela – Święto Plonów i Zakończenie Targów

Trzeci dzień targów upłynął pod znakiem wdzięczności, tradycji i wzruszającego finału. Dożynki Archidiecezjalne w Barzkowicach zgromadziły liczne delegacje rolników, przedstawicieli sołectw oraz gości z całego wojewódz-



tw. Mszy Świętej Dziękczynnej za zebrane plony przewodniczył Arcybiskup Metropolita szczecińsko-kamieński Wiesław Śmigiel, a pełen symboliki i uroczystej oprawy Ceremoniał Dożynkowy był hołdem dla pracy rolników i ich trudu wkładanego w codzienne gospodarowanie.

Bezpośrednio po uroczystościach odbył się długo wyczekiwany konkurs na „Najładniejszy wieniec dożynkowy”, w którym zaprezentowano barwne, ręcznie wykonane dzieła z całego regionu – od tradycyjnych form po nowoczesne interpretacje dożynkowej tradycji.

W godzinach popołudniowych, na scenie głównej wręczono nagrody laureatom dwóch wojewódzkich konkursów: „Agro-Eko-Turystyczne Zielone Lato 2025”, promującego najlepsze gospodarstwa agroturystyczne oraz „Najładniejszy wieniec dożynkowy”.

W niedzielę na specjalnie przygotowanej Polanie STIHL rozpoczęły się emocjonujące Zawody Trophy STIHL TIMBERSPORTS®. Przez cały dzień nie brakowało atrakcji również na terenie przy stodole. Ogromną popularnością cieszył się pokaz alpaka, połączony z prezentacją hodowli. Następnie Koło Łowieckie „Dolina Płoni”, współorganizator tej części strefy, przedstawiło sztukę łowiectwa, edukując uczestników na temat tradycji, etyki oraz działań na rzecz przyrody.



W kolejnych godzinach można było obejrzeć prezentację królików terapeutycznych, pokaz psów myśliwskich (ogary i szpice) oraz koncert sygnalistów łowieckich, który nadał wydarzeniu podniosłego charakteru. Całość zamknęły fascynujące pokazy sokolników oraz wręczenie nagród i podziękowań hodowcom, które podkreśliły znaczenie hodowli zwierząt i edukacji przyrodniczej w życiu regionu.

Na parkurze od rana trwały XXX Zawody Jeździeckie w Skokach, będące jedną z najstarszych tradycji barzkowickich targów. Elegancja jeźdźców, piękno koni i sportowe emocje towarzyszyły publiczności przez cały dzień, a rywalizacja zakończyła się uroczystym wręczeniem nagród finalistom.

Tuż przed oficjalnym zakończeniem targów wystąpiły trzy zespoły artystyczne, które wprowadziły wszystkich uczestników w pogodny, ludowy nastrój.



XXXVII edycja targów po raz kolejny udowodniła, że barzkowicka impreza jest jednym z najważniejszych wydarzeń rolniczych i gospodarczych nie tylko w województwie zachodniopomorskim, ale również w całej Polsce. Przez trzy dni – od 12 do 14 września – teren Zachodniopomorskiego Ośrodka Doradztwa Rolniczego w Barzkowicach stał się miejscem spotkań rolników, producentów, hodowców, wystawców, przedstawicieli instytucji oraz tysięcy odwiedzających z całego kraju i z zagranicy. Nie zabrakło również przestrzeni do integracji – zarówno dla rodzin z dziećmi, jak i dla organizacji lokalnych. Atrakcje dla najmłodszych, tradycyjne występy ludowe, wystawy zwierząt, koncerty i konkursy – wszystko to składało się na wyjątkową atmosferę targów, które każdego roku stanowią ważny punkt w kalendarzu mieszkańców Pomorza Zachodniego.

Dziękujemy wszystkim wystawcom, partnerom, patronom, gościom oraz odwiedzającym za obecność i współtworzenie tego niezwykłego wydarzenia. Zapraszamy do Barzkowic za rok, w dniach 11-13 września 2026 roku!

PATRONAT HONOROWY



KONSULTANT MERYTORYCZNY PARTNER EKOLOGICZNY



PATRONAT MEDIALNY



SPONSOR WIODĄCY

SPONSOR LOKALNY

GŁÓWNY PARTNER TARGÓW

SPONSORZY WSPIERAJĄCY





Zachodniopomorski Ośrodek Doradztwa Rolniczego w Barzkowicach wraz z Zachodniopomorskim Zrzeszeniem Ludowym Zespoły Sportowe był organizatorem XXXII Jesiennych biegów przełajowych – „BIEG Z EKOLOGIĄ”, organizowanych 12 września podczas XXXVII Barzkowickich Targów Rolnych AGRO POMERANIA.

PAULINA DOLATOWSKA, ZODR w Barzkowicach

W organizowanych zawodach sportowych udział wzięło 381 uczniów z 16 szkół podstawowych oraz 94 uczniów reprezentujących 6 szkół ponadpodstawowych województwa zachodniopomorskiego. W zależności od grupy wiekowej, uczestnicy biegów mieli do pokonania dystans 800 lub 1200 metrów. Nad prawidłowością przebiegu biegów czuwali sędziowie z WMLKS Pomorze Stargard.

Z okazji biegów gościliśmy też wybitnych sportowców: Wojciecha Matusiaka, Ryszarda Chybińskiego, Janusza Brzozowskiego, Janusza Olszewskiego wraz z prezesem Zachodniopomorskiej Rady Olimpijskiej Stanisławem Kopciem, którzy promowali osiągnięcia polskich olimpijczyków, wydarzenia i inicjatywy, które zwiększą zaangażowanie i wsparcie dla naszych sportowców, opowiedzieli o historii i wartościach olimpijskich.

SZKOŁY PODSTAWOWE

Klasa V dziewczyny

1. Lena Falandysz, SP z OI w Pyrzycach
2. Ada Osowska, SP z OI w Pyrzycach
3. Złata Demchenko, SP z OI w Pyrzycach
4. Maria Krzewicka, SP z OI w Pyrzycach
5. Antonina Mapka, SP 3 Stargard
6. Maja Malerowicz, SP im. Korczaka w Pyrzycach

Klasa V Chłopcy

1. Mikołaj Molasy, SP z OI w Pyrzycach
2. Jan Młoczarski, SP Insko
3. Michał Madejski, SP Dolice
4. Adam Molasy, SP z OI w Pyrzycach
5. Franciszek Rosiński, SP Chociwel
6. Filip Maciejski, SP Pęczino

Klasa VI dziewczyny

1. Zofia Stefanowicz, SP z OI w Pyrzycach
2. Nadia Kotwas, SP Rzeplino
3. Alisa Piatykop, SP 3 Stargard
4. Jagoda Termińska, SP 3 Stargard
5. Lena Kubera, SP Suchań
6. Zofia Słowińska, SP Strachocin

Klasa VI Chłopcy

1. Nataniel Chlebicki, SP Marianowo
2. Jakub Soliński, SP z OI w Pyrzycach
3. Robert Sałapata, SP Chociwel
4. Michał Głowacki, SP Pęczino
5. Wojciech Walczak, SP Marianowo
6. Igor Sokół, SP Rzeplino

Klasa VII dziewczyny

1. Melania Wróblewska, SP z OI w Pyrzycach
2. Łucja Rządowska, SP z OI w Pyrzycach
3. Malwina Bułanowska, SP z OI w Pyrzycach
4. Lena Różycka, SP z OI w Pyrzycach
5. Lena Bartczak, SP z OI w Pyrzycach
6. Natalia Karkoszka, SP im. Korczaka w Pyrzycach

Klasa VII Chłopcy

1. Gracjan Cielek, SP z OI w Pyrzycach
2. Mateusz Kapłon, SP z OI w Pyrzycach
3. Piotr Żaba, SP Pęczino
4. Nikodem Pluta, SP z OI w Pyrzycach
5. Jakub Kucharczyk, SP 3 Stargard
6. Tymon Bylewski, SP Chociwel

Klasa VIII dziewczyny

1. Anfisa Luzina, SP 3 Stargard
2. Hanna Duklas, SP Rzeplino
3. Nell Gudewicz, SP Suchań
4. Oliwia Łysiak, SP Pęczino
5. Hanna Kubiak, SP 3 Stargard
6. Julia Wojtkan, SP Grzędzice

Klasa VIII Chłopcy

1. Dominik Ruć, SP Grzędzice
2. Ksawier Szcześniak, SP Pęczino
3. Kamil Waszkiewicz, SP Grzędzice
4. Alan Remiśko, SP Grzędzice
5. Kajetan Janowicz, SP Dobrzany
6. Bartek Igielski, SP Insko

SZKOŁY

PONADPODSTAWOWE

Dziewczyny

1. Patrycja Dębińska, ZSCKR Szczecin
2. Małgorzata Racięda, ZS CKR Bonin
3. Lena Kuca, ZSCKR Szczecin
4. Dominika Jakubowska, ZS Budowlano-Technicznych ze Stargardu
5. Zuzanna Strzelczyk, ZS Budowlano-Technicznych ze Stargardu
6. Joanna Gawrońska, ZS CKR Bonin

Chłopcy

1. Dominik Wyczołek, ZSCKR Świdwin
2. Nikodem Daćko, ZSCKR Mieszkowice
3. Aleks Bryl, ZSCKR Mieszkowice
4. Szymon Gumieniak, ZS Budowlano-Technicznych ze Stargardu
5. Dawid Szyjka, ZSCKR Świdwin
6. Miłosz Błaszkiwicz, ZSCKR Mieszkowice

Nadzieja Olimpijska

Gracjan Cielek, SP z OI w Pyrzycach
Anfisa Luzina, SP nr 3 ze Stargardu

Szkoły podstawowe – drużynowo

1. SP z OI w Pyrzycach
2. SP nr 3 ze Stargardu
3. SP z Grzędzic

Szkoły ponadpodstawowe – drużynowo

1. ZS Budowlano-Technicznych ze Stargardu
2. ZS CKR Bonin
3. ZS CKR Szczecin Zdroje

Dla zwycięzców biegu, którzy zajęli miejsca od 1-6 w poszczególnych kategoriach przewidziane były atrakcyjne nagrody sportowe ufundowane przez Wojewódzki Fundusz Ochrony Środowiska i Gospodarki Wodnej w Szczecinie. Medale dla zwycięzców ufundowało Zachodniopomorskie Zrzeszenie Ludowe Zespoły Sportowe. Puchary w kategorii drużyn szkół podstawowych zostały ufundowane przez Wójta Gminy Stargard, w kategorii drużyn szkół ponadpodstawowych przez Starostwo Powiatowe w Stargardzie. Urząd Marszałkowski Województwa Zachodniopomorskiego był sponsorem 6 zestawów piłek sportowych dla 3 pierwszych miejsc w kategorii drużyn szkół podstawowych i dla 3 pierwszych miejsc w kategorii drużyn szkół ponadpodstawowych. Wszystkim sponsorom serdecznie dziękujemy!
WSZYSTKIM UCZESTNIKOM GRATULUJEMY I DO ZOBACZENIA ZA ROK!



I kapela gra

W sobotę, 13 września, podczas XXXVII Barzkowickich Targów Rolnych AGRO POMERANIA 2025 odbył się XIII Przegląd Kapel Ludowych. Do konkursu przystąpiło 11 kapel z województwa zachodniopomorskiego.

IZABELA ŚWIGOŃ, ZODR w Barzkowicach

Najliczniej, bo aż 5 zespołów reprezentowało powiat stargardzki: Kapela „Chabry” ze Stargardu, Zespół Ludowo-Muzyczny „Sami Swoi” z Chociwła, Zespół „Złota Jesień” z Dolic, Zespół Ludowy „Biesiada” z Szadzka i Zespół Folklorystyczny „Kalina” z Kobylanki. Powiat szczecinecki reprezentowały trzy zespoły: Kapela „Swojacy” z Sitna oraz dwa zespoły z gminy Barwice: Zespół Śpiewaczy „Chwytaj Dzień” i Zespół „ej, w lesie”. Po jednym przedstawicielu miały pozostałe powiaty: koszaliński – Kapela Ludowa „Swaty” z Będzina, choszczeński – Chór „Pogodna Jesień” i drawski – Zespół Śpiewaczy „Drawianki”.



II miejsce

I miejsce



 **AGRO
POMERANIA**

Wszystkie zespoły prezentowały barwny repertuar pieśni ludowych, dbając o dobór strojów i powiązanie utworów z regionem. Występy kapel dostarczyły amatorom ludowego folkloru wielu wrażeń estetycznych i muzycznych.

Komisja konkursowa pracowała w składzie: Krzysztof Gładysz, wokalista, animator kultury, absolwent wydziału wokально-aktorskiego Akademii Muzycznej w Poznaniu, współtwórca „SCENY ART CAFE”, Joanna Suwińska, dyplomowany pedagog tańca oraz kierownik artystyczny w Zespole Pieśni i Tańca „Pyrzyce” oraz Izabela Świgoń z ZODR w Barzkowicach, która czuwała nad sprawnym przebiegiem konkursu.

Jury przyznało laur zwycięstwa Kapeli Ludowej „Swaty” z Będzina, drugie miejsc zajęła Kapela „Swojacy” z Sitna, trzecie miejsce przypadło Zespołowi „Ej, w lesie” z Barwic. Laureaci otrzymali nagrody pieniężne w wysokości: 1500, 1200 i 1000 zł. Pozostali uczestnicy otrzymali bony zakupowe. Wszystkie zespoły biorące udział w konkursie otrzymały również pamiątkowe dyplomy

Fot. Nikola Dolińska





Polska perspektywa wspólnej polityki rolnej UE



Jednym z targowych wydarzeń była, zorganizowana 13 września, debata „Polska perspektywa wspólnej polityki rolnej Unii Europejskiej” .

EWELINA GIELMUDA, JAROMIR PALUSIŃSKI
ZODR w Barzkowicach

Czy w Polsce możemy być spokojni o nasze bezpieczeństwo żywnościowe? Czy jesteśmy samowystarczalni żywnościowo? W jaki sposób wojna na Ukrainie zaburza światową równowagę handlową w zakresie żywności i jaki to ma wpływ na Polskę? Jak nasze rolnictwo winno reagować na zagrożenia związane z wojną na Ukrainie, zmieniającymi się założeniami Zielonego Ładu, umowy Mercosur, ale też inflacji i rosnących cen na nawozy, paliwo, energię elektryczną i gaz? Czy produkcja nawozów i pasz w Polsce jest w stanie zapewnić ciągłość produkcji rolniczej? Czy powyższe uwarunkowania (wojna, inflacja, ceny, dostępność surowców, materiałów, środków produkcji) mogą być szansą rozwoju lub zdobycia nowych rynków zbytu dla polskiego rolnictwa.

Na te pytania starali się odpowiedzieć zaproszeni do udziału w debacie goście: prof. dr hab. Janusz Ruszkowski – politolog z Uniwersytetu Szczecińskiego, dr hab. prof. US Jarosław Korpys

– ekonomista z Uniwersytetu Szczecińskiego, Paweł Szelaż z Polskiej Agencji Inwestycji i Handlu S.A. Regionalnego Biura Handlowego w Szczecinie oraz Dawid Adamski – dyrektor ZODR. Debata prowadził red. Piotr Tolko – kierownik Redakcji Rolnej Polskiego Radia Szczecin.

Wszyscy zdajemy sobie doskonale sprawę, że bezpieczeństwo żywnościowe to jedno z najważniejszych światowych wyzwań. Zapewnienie żywności

wiąże się z efektywnością rolnictwa i wykorzystaniem zasobów naturalnych, które stają się coraz droższe i trudniej dostępne.

Organizatorem debaty był Zachodniopomorski Ośrodek Doradztwa Rolniczego we współpracy z Regionalnym Ośrodkiem Debaty Międzynarodowej w woj. zachodniopomorskim i woj. Lubuskim. Projekt współfinansowany przez Ministerstwo Spraw Zagranicznych Rzeczypospolitej Polskiej.



Debata do obejrzenia pod adresem: <https://www.youtube.com/watch?v=ae9NKujEiB0>

Barzkowicki Przystanek Kół Gospodyń Wiejskich – targowy sektor dla KGW to miejsce, które miało na celu wspieranie i promowanie działalności Kół Gospodyń Wiejskich w naszym regionie. To przestrzeń, gdzie mieszkańcy wsi mogli się aktywizować, integrować, wymieniać doświadczeniami, czerpać inspiracje.

EWELINA GIELMUDA, ZODR w Barzkowicach

Koła od lat angażują się w przedsięwzięcia kulturalne i kulinarne, dbając o zachowanie własnej, unikalnej tożsamości. Podczas tegorocznych targów miały okazję pokazać swoje kulinarne i kulturalne dziedzictwo, promując tradycje i tożsamość lokalnej społeczności.

W targach udział wzięły: KGW Smoleń, KGW w Tychowie, KGW w Sulinie, KGW w Dalewie „Dalewianki”, KGW „Rogowianie”, KGW „Jak Dawniej” w Motańcu, „Linówianki” KGW w Linówku, KGW Przyborze, KGW Dargobądz, KGW Lisowo, KGW Dominikowianie, KGW „Dziesiątka” w Krąpieli, KGW w Dzwonowie „Się kręci”, KGW w Strzbielewie, KGW w Poczerninie, KGW w Marianowie, KGW „Wkrzanki” w Trzebieży, KGW „Jarzębina” w Dobropolu Pyrzyckim, KGW w Grzędzicach, Koło Gospodyń Wiejskich i Gospodarzy Wiejskich w Storkówku, KGW „Konwalia” w Kozielicach, KGW w Wiechowiu, KGW „Słodzianki” w Słodkowie, KGW Pomietów, KGW „Nadarzynianki” w Nadarzynie, KGW w Brańcinie, KGW w Suchanówku, KGW w Radowie Małym, KGW Święte, KGW Bobrowniki, KGW w Raduniu, KGW w Karwowie, KGW z Wołkowa, KGW w Dobieszewie, KGW w Krzęcinie „Aktywni Plus”, Koło Gospodyń Wiejskich i Gospodarzy w Niedźwiedziu, KGW Kąty „Słowianki”, KGW „Cuda Wianki Warszynianki”, a także organizacje pozarządowe: Stowarzyszenie „Wspólnie dla Święciechowa” oraz Lokalna Organizacja Turystyczna Powiatu Łobeskiego.





Dożynki archidiecezjalne

14 września w Barzkowicach odbyły się wyjątkowe obchody Święta Plonów – Dożynki Archidiecezjalne. To piękna tradycja podziękowania za plony i ciężką pracę rolników, radosne święto, które łączy społeczność i celebruje bogactwo zebranych zbiorów.

EWELINA PAWŁOWICZ, ZODR w Barzkowicach



Obchody Dożynek rozpoczęły się Mszą Świętą Dziękczynną, podczas której poświęcone zostały przygotowane wieńce. Tradycyjne tańce i pieśni dożynkowego ceremoniału zaprezentował Zespół Pieśni i Tańca Pyrzyce. Starostowie dożynek, Katarzyna i Marek Ulanowscy z Osetnej (gmina Lipiany, powiat pyrzycki) powitali gospodarzy dożynek chlebem – symbolem ziemi i pracy ludzkich rąk.

W trakcie wydarzenia odbył się konkurs na „Najładniejszy wieniec dożynkowy”, który jest stałym elementem barzkowickich dożynek. W barwnym korowodzie 39 sołectw zaprezentowało piękne wieńce dożynkowe, wykonane w tradycyjnej i dowolnej formie.

Komisja konkursowa w składzie Małgorzata Kłosińska-Grzechowiak (Muzeum Narodowe w Szczecinie), Dominik Wiktorowicz (Urząd Marszałkowski Województwa Zachodniopomorskiego), Krystyna Balcerzak (Zachodniopomorska Izba Rolnicza), Agata Kardasiewicz (Zachodniopomorski Ośrodek Doradztwa Rolniczego w Barzkowicach) oceniła prace w dwóch kategoriach przyznając miejsca najlepszym.



Kategoria Tradycyjny wieniec dożynkowy

- I miejsce sołectwo Węgorza
gmina Osina
- II miejsce sołectwo Krześnica
gmina Dębno
- III miejsce sołectwo Rożnowo Nowogardzkie
gmina Maszewo
- Wyróżnienie sołectwo Dębogard
gmina Dygowo

Kategoria Wieniec dożynkowy – forma dowolna

- I miejsce sołectwo Wiechowo
gmina Marianowo
- II miejsce sołectwo Sitno
gmina Myślibórz
- III miejsce sołectwo Koplin
gmina Choszczno
- Wyróżnienie sołectwo Chlebowo
gmina Stara Dąbrowa



sołectwo Węgorza



sołectwo Sitno

W konkursie wzięły również udział sołectwa: Smoleń (gm. Choszczno), Strzebielewo (gm. Dolice), Raduń (gm. Choszczno), Nadarzyn (gm. Pełczyce), Biały Zdrój (gm. Kalisz Pomorski), Rurzyca (gm. Goleniów), Suliszewo (gm. Choszczno), Zamęcin (gm. Choszczno), Piaseczno (gm. Banie), Sławęcin (gm. Choszczno), Strumiennie (gm. Bierzwnik), Różańsko (gm. Dębno), Golina (gm. Stargard), Sulino (gm. Marianowo), Pomietów (gm. Dolice), Dargobądz (gm. Wolin), Dominikowo (gm. Drawno), Zwierzyn (gm. Choszczno), Kolsk (gm. Bierzwnik), Motaniec (gm. Kobylanka), Darż (gm. Maszewo), Rogowo (gm. Stargard), Grabowo (gm. Stargard), Gudzisz (gm. Boleszkowice), Dębsko (gm. Kalisz Pomorski), Giżyno (gm. Kalisz Pomorski), Tywica (gm. Banie), Płonno (gm. Barlinek), Tychowo (gm. Stargard), Rożnowo Łobeskie (gm. Łobez), Poczernin (gm. Stargard), które otrzymały upominki w postaci karty podarunkowej.

To wydarzenie, to nie tylko okazja do wspólnego świętowania, ale także ważne przypomnienie o pielęgnowaniu tradycji i dziedzictwa kulturowego. Dziękujemy wszystkim za zaangażowanie i kontynuowanie tej pięknej tradycji, która łączy pokolenia i wzmacnia poczucie wspólnoty.



Sponsorzy konkursu: Wojewoda Zachodniopomorski, Zachodniopomorski Ośrodek Doradztwa Rolniczego w Barzkowicach, Zachodniopomorska Izba Rolnicza w Szczecinie.



sołectwo Wiechowo



sołectwo Sitno



sołectwo Koplin



sołectwo Chlebowo



Tradycje rękodzielnicze w centrum uwagi

Rękodzieło od wieków stanowi integralny element kultury wsi. To nie tylko forma artystycznego wyrazu, lecz także sposób na pielęgnowanie tradycji, przekazywanie umiejętności z pokolenia na pokolenie oraz budowanie więzi międzyludzkich. Podczas tegorocznych targów szczególne miejsce zajęła XIX Międzynarodowa Wystawa Rękodzieła – wydarzenie, które w wyjątkowy sposób ukazało bogactwo i różnorodność twórczości rękodzielniczej.

DOMINIKA SZCZĘSNA, ZODR w Barzkowicach

Spotkanie twórców z Polski i zagranicy

Wystawa zgromadziła rękodzielników z Polski, Niemiec, Ukrainy i Norwegii, dzięki czemu stała się miejscem spotkania tradycji różnych narodów. Każdy z krajów pokazał unikatowy dorobek artystyczny, będący świadectwem historii i kultury lokalnych społeczności. Polscy twórcy zaprezentowali hafty, rzeźby w drewnie, wyroby z wikliny, ceramikę, malowane płótna i obrazy haftem krzyżykowym.

Ważnym elementem były także prace przygotowane przez Koła Gospodyń Wiejskich, które od lat pielęgnują dziedzictwo rękodzielnicze i wnoszą w nie nowe inspiracje. Rękodzielniczy z Niemiec pokazali bogactwo współczesnych form rękodzieła – od makram, tworzonych ze sznurka, przez ręcznie zdobione dekoracje, po praktyczne dodatki, takie jak szyte portfele.



Prace z Ukrainy urzekły publiczność barwnymi haftami, o wzorach ludowych, które są nieodłącznym symbolem ich kultury i narodowej tożsamości. Norwegia zaprezentowała zaś prace inspirowane tradycją skandynawską, charakteryzujące się prostotą, naturalnymi materiałami i odniesieniami do przyrody.

Rękodzieło – spuścizna i przyszłość

Wystawa była nie tylko okazją do podziwiania kunsztu artystów, lecz także do refleksji nad rolą rękodzieła w dzisiejszych czasach. W dobie masowej produkcji i globalizacji rękodzieło odzyskuje swoją wartość – staje się symbolem autentyczności, unikalności i trwałości. Każda zaprezentowana praca miała swoją historię i duszę, wyróżniała się precyzją wykonania oraz bogactwem wzornictwa.

Dla mieszkańców wsi i społeczności lokalnych rękodzieło to wciąż ważny element codzienności. Tworzenie ozdób, haftów czy wyrobów użytkowych nie tylko pozwala kultywować tradycje, lecz także sprzyja integracji społecznej i rozwojowi przedsiębiorczości. Wiele Kół Gospodyń Wiejskich udowadnia, że pasja i rzemiosło mogą iść w parze z nowoczesnym podejściem

do promocji i sprzedaży, np. podczas targów i wystaw.

Promocja dziedzictwa kulturowego

XIX Międzynarodowa Wystawa Rękodzieła spotkała się z dużym zainteresowaniem publiczności odwiedzającej targi. Prezentowane prace były dowodem na to, że rękodzieło, niezależnie od kraju pochodzenia, łączy ludzi poprzez wspólne wartości: szacunek do tradycji, umiłowanie piękna i przywiązanie do lokalnych korzeni.

Dzięki obecności zagranicznych twórców wydarzenie zyskało wymiar ponadregionalny, ukazując, że tradycje rękodzielnicze są ważnym elementem kultury w całej Europie. To także inspiracja dla młodszych pokoleń, by sięgały po dawne techniki i nadawały im nowe życie.

Tegoroczna edycja wystawy udowodniła, że rękodzieło ma wciąż ogromne znaczenie – zarówno artystyczne, jak i społeczne. Prezentowane prace zachwycały bogactwem form, różnorodnością technik i wysokim poziomem wykonania. Wydarzenie stało się ważnym punktem promocji dziedzictwa kulturowego, a jednocześnie miejscem spotkania twórców, których łączy pasja, tradycja i chęć przekazywania piękna kolejnym pokoleniom.





Zofia Kulawiak



Katarzyna Wiśniewska



Eryk Enski



Martyna Gniotek



Blanka Wasiak



Julia Nowak



Julia Sołowiej



Aniela Dudko



Dorota Wiśniewska



Natalia Bargiel



Maria Piekarska



Sara Woźniewicz

Moja Mleczna Kraina



Kolejna edycja konkursu „Moja Mleczna Kraina” dobiegła końca. Uroczyste wręczenie nagród miało miejsce podczas XXXVII Barzkowickich Targów Rolnych AGRO POMERANIA i zgromadziły szerokie grono miłośników sztuki plastycznej oraz promocji zdrowego stylu życia.

JOLANTA GAPYS, ZODR w Barzkowicach

Podczas ceremonii laureaci oraz wyróżnieni uczestnicy odebrali dyplomy, a sponsorzy zadbali o atrakcyjne nagrody, które na pewno będą stanowić nie tylko pamiątkę, ale i motywację do dalszych działań plastycznych.

LAUREACI

Kategoria I

I miejsce – Zofia Kulawiak, kl. II SP nr 3 w Stargardzie

II miejsce – Katarzyna Wiśniewska, kl. II SP w Korytowie

III miejsce – Blanka Wasiak, kl. II SP w Zamęcinie

Wyróżnienia:

Aleksandra Bednarczyk, kl. II SP w Mostkowie; Lena Wiśniewska, kl. I SP w Boninie; Hanna Gałązka, kl. II d SP nr 3 w Gryficach; Eliza Pianowska, kl. III SP nr 3 w Stargardzie; Milena Seklecka, kl. II SP nr 11 w Stargardzie; Michał Tałałaj, kl. I SP w Korytowie; Emilia Wysocka, kl. II a SP nr 3 w Nowogardzie; Natalia Kudyba, kl. II SP nr 3 w Nowogardzie; Julia Kowaluk, kl. II a SP nr 3 w Nowogardzie; Liliana Nierobisz, kl. I SP w Boninie; Filip Mazur, kl. I SP w Korytowie; Maja Wojtkun, kl. II SP nr 3 w Stargardzie

Kategoria II

I miejsce – Martyna Gniotek, kl. IV Prywatna SP L. Piwonii w Szczecinie

II miejsce – Dorota Wiśniewska, kl. III SP w Korytowie

III miejsce – Natalia Bargiel, kl. III a SP nr 8 w Kołobrzegu

Wyróżnienia:

Igor Grzybowski, kl. III SP nr 3 Stargard; Zofia Świłpa, kl. IVa SP nr 14 w Szczecinie; Adam Karkut, kl. IV SP nr 1 w Kamieniu Pomorskim; Julia Polak, kl. IVa ZS w Kołbaczu; Teresa Dudko, kl. IIIa SP w Goleniowie; Hanna Kopeć, kl. IV PSP w Brzeźnie; Maja Matuszak, kl. III SP w Biesiekierzu; Laura Wolniewicz-Swęd, kl. IVb Prywatna SP L. Piwonii w Szczecinie; Bianka Reiff, kl. III b SP nr 3 w Nowogardzie; Marcin Witkowski, kl. III SP w Biesiekierzu

Kategoria III

I miejsce – Julia Sołowiej, kl. V ZSP w Niechorzu

II miejsce – Eryk Enski, kl. VI ZSP w Niechorzu

III miejsce – Aniela Dudko, kl. V b SP w Goleniowie

Wyróżnienia:

Zofia Frąckowiak, kl. V ZSP w Niechorzu; Wiktoria Mular, kl. VI a ZS w Kołbaczu; Paulina Fornal, kl. V b SP nr 14 w Szczecinie; Roksana Drwał, kl. Va ZS w Kołbaczu; Zofia Trytek, kl. VI ZSP w Rewalu; Gabriel Anielski, kl. VI PSP w Brzeźnie; Martyna Kotwicka, kl. VI a ZS w Kołbaczu; Bartosz Chojancki, kl. V PSP w Brzeźnie; Zuzanna Maj, kl. V b ZS w Kołbaczu; Kamil Serafin, kl. V SP w Korytowie

Kategoria IV

I miejsce – Maria Piekarska, kl. VII b ZS w Kołbaczu

II miejsce – Julia Nowak, kl. VII b ZS w Kołbaczu

III miejsce – Sara Woźniewicz, kl. VII ZSP w Niechorzu

Wyróżnienia:

Małgorzata Karpiniec, kl. VII NSP w Przelewicach; Sara Wciśło, kl. VII a ZS w Kołbaczu; Alicja Guzanek, kl. VII b ZS w Kołbaczu; Malwina Krzywańska, kl. VII ZSP w Niechorzu; Aleksander Ordon, kl. VII SOSW w Świnoujściu; Filip Guzik, kl. VII SOSW w Świnoujściu; Ewa Klonowska, kl. VII a ZS w Moryniu; Martyna Mikołajczyk, kl. VII a ZS w Kołbaczu

„Moja Mleczna Kraina” to nie tylko konkurs plastyczny, ale i ważna inicjatywa edukacyjna, która promuje zdrowe nawyki żywieniowe oraz świadome odżywianie się mlekiem i jego przetworami. Dzięki zaangażowaniu organizatorów, sponsorów oraz młodych uczestników, wydarzenie to wpisuje się na stałe w kalendarz działań promujących zdrowy styl życia wśród najmłodszych mieszkańców obszarów wiejskich.

Z niecierpliwością czekamy na kolejną edycję konkursu, wierząc, że kolejne pokolenia młodych artystów będą kontynuować tę ważną i potrzebną misję. Gratulujemy wszystkim laureatom i wyróżnionym, a także dziękujemy wszystkim, którzy wzięli udział, inspirować się ideą promowania zdrowia.

Organizatorem przedsięwzięcia jest Szczeciński Związek Hodowców Bydła, który od lat działa na rzecz promowania zdrowego stylu życia. Współorganizatorami są: Zachodniopomorski Ośrodek Doradztwa Rolniczego w Barzkowicach, Krajowy Ośrodek Wsparcia Rolnictwa, Polska Federacja Hodowców Bydła i Producentów Mleka oraz Okręgowy Związek Hodowców Bydła.

JAK DASZ KONIOM JEŚĆ, TAK CIĘ BĘDĄ WIEŻĆ...

Jak co roku – stałym punktem targów były konie. Skakały, kłusowały, ciągnęły zaprzęgi, a przede wszystkim zachwycaly zwinnością i urodą.

DOROTA BŁAŻEWICZ, PZDR w Kołobrzegu

Hobby Horse

12 września można było oglądać zmagania dzieci i młodzieży w konkursach Hobby Horse. W tym roku konkursy były podzielone na trzy kategorie wiekowe oraz najbardziej widowiskową konkurencję - „potęga skoku” .

W kategorii 3-6 lat, wysokość przeszkód do 30 cm, wystartowały trzy pary, w tym jedna zawodniczka, z racji wieku, poza konkurencją. Najlepsza okaza-



ła się Lena Wieczór, na drugim miejscu była Iga Grzegorzak, na trzecim – Róża Domaradzka.

W kategorii wiekowej 7-10 lat, gdzie wysokość przeszkód wynosiła 45-50 cm, wystartowało 7 par. Klasyfikacja przedstawiała się następująco:

1. Laura Mierzejewska, 2. Iga Matkowska, 3. Nina Piątek, 4. Mila Chojenko, 5. Alicja Mirek, 6. Lena Panek, 7. Iga Królik.

Kategoria 11-18 lat, gdzie wysokość przeszkód wynosiła 60-70 cm przycięgła dwie startujące: Maję Wiśniew-

ską i Karolinę Stanisławską. Obie pokonały parkur na czysto, a różnica czasu wynosiła 0,5 s!

W „potędze skoku” bezapelacyjnie wygrała Iga Matkowska, która jako jedyna oddała czysty skok na wysokości 80 cm.

W tym roku udział w zawodach był płatny, 10 zł od konkursu, a wszyscy zawodnicy otrzymali nagrody rzeczowe od sponsora, sklepu hhAgi, który produkuje hobby horse i cały asortyment dla nich.

Amatorskie zawody w powożeniu

W tegorocznych Amatorskich Zawodach w Zręczności Powożenia należało pokonać precyzyjnie zaprzęgiem jednokonnym plac z bramkami o ściśle określonych wymiarach, większych o 30 cm niż rozstaw osi bryczki. Przy ocenie brano pod uwagę czas przejazdu oraz punkty karne za najechanie na przeszkody. Sędzią zawodów był Tadeusz Kodź. W zawodach wystartowało 14 zaprzęgów, rywalizacja była zacięta, jeden z zaprzęgów wyrzucił się na zakręcie i nie dojechał do mety.

Sponsorem nagród był Pomorski Bank Spółdzielczy w Świdwinie, Zachodniopomorski Ośrodek Doradztwa Rolniczego oraz firma DSV Polska. Nagrody wręczali Zastępca Dyrektora ZODR Andrzej Leśniewicz, sędzia zawodów Tadeusz Kodź, Prezes Zachodniopomorskiego Związku Hodowców Koni Paweł Zużewicz.

Laureaci: 1. Piotr Metz, 2. Karolina Mądry, 3. Katarzyna Ślimak.



XXI Zachodniopomorska Wystawa Hodowlana Koni

Zachodniopomorski Związek Hodowców Koni w Szczecinie poprowadził ocenę i nagradzanie koni podczas XXI Zachodniopomorskiej Wystawy Hodowlanej Koni. Oceniane były, w skali od 1 do 10, takie elementy jak: typ, pokrój, stęp, kłus, kondycja, pielęgnacja i przygotowanie do wystawy. Konie oceniała komisja: Tadeusz Kodź i Marzena Guz-Falińska.

Kategoria Ogiery Zimnokrwiste

1. Koń R-Detal ADMS, hodowca Aleksandros Dikos, właściciel Aleksandros Dikos
2. Koń Gucio, hodowca Tomasz Jasiak, właściciel Bartek Łaszcz
3. Koń Mirakel Van De Parelhueve, hodowca Import z Belgia, właściciel Adrian Maras

Kategoria Klacze Zimnokrwiste

1. Klacz Tora, hodowca Krzysztof Kopyciński, właściciel Krzysztof Kopyciński
2. Klacz Balia, hodowca Wojciech Ryblewski, właściciel Adrian Kaciupa

3. Klacz Bella, hodowca Edyta Jankowska, właściciel Wojciech Ryblewski

Kategoria Klacze Szlachetne

1. Klacz Panna-To, hodowca Daniel Winnicki, właściciel Paulina Szatek
2. Klacz Hidden Hope, hodowca i właściciel Patrycja Tomczyk
3. Klacz Fantazja, hodowca Bolesław Danilewicz, właściciel Paulina Zdanowicz

Kategoria Konie Prymitywne

1. Ogier Natur, hodowca Katarzyna Gołofit, właściciel Mieczysław Binaś
2. Klacz Niezwykła, hodowca Ireneusz Nowacki, właściciel Kamil Stępień
3. Klacz Tina, hodowca Werner Wiegand, właściciel Świątłowski Tomasz

☛ Puchar Zachodniopomorskiego Ośrodka Doradztwa Rolniczego dla Najlepszego Hodowcy otrzymał Wojciech Ryblewski.

☛ Tytuł Championa XXI Zachodniopomorskiej Wystawy Hodowlanej otrzy-

mała klacz TORA wyhodowana przez Krzysztofa Kopycińskiego.

Konkurs Młodego Prezentera

W najbardziej uroczym konkursie udział wzięło szesnaście par dzieci z końmi. Dzieciaczki w wieku od 5 do 12 lat prezentowały konie w stępie i kłusie oraz zatrzymanie na płycie. Ocenie podlegał strój, przygotowanie konia, stęp, kłus oraz stój. Dla dzieci jest to doskonałe przygotowanie do roli hodowcy oraz do występów publicznych. Sędzią konkursu była Anna Gronet, która w zeszłym została Hodowcą Roku! Laureaci:

1. Julia Dowigiałło
2. Kalina Ryblewska
3. Lena Hajdukiewicz

Sponsorami w konkursie Młodego Prezentera był KOWR, Zachodniopomorski Związek Hodowców Koni, firma Biofeed, Złotowska, Doctor Horse, Siodlarnia Pascala.



Zawody jeździeckie

Niedziela, 14 września, była dniem zawodów jeździeckich. Warunki pogodowe nie były idealne, były chwile bez deszczu, ale przez całe zawody regularnie plac do jazdy był zwilżany. Wraz z ZODR, organizatorem zawodów był Jeździecki Klub Sportowy REMI Żukowo. Sędzią głównym był Marek Chojnacki, drugim Karolina Mądry, a gospodarzem toru Rafał Borecki.

DEBIUTY

Pierwszym i dla wielu najciekawszym, konkursem były „Debiuty”. W tym konkursie dzieci i ich konie w przebraniach miały do pokonania plac z przeszkodami. Konie mogły być prowadzone przez swoich instruktorów, ale znaczna większość par koń-jeździec jechała samodzielnie. Najważniejszym kryterium oceny był ciekawy strój, w dalszej części istotne było pokonanie placu. Pula nagród, w postaci voucherów, wynosiła 600 zł i sponsorem w tym konkursie były Krajowa Grupa Spożywcza S.A., Złotów-Złotowska Agro oraz Queen Elizabeth Cookies. Zwycięzcy otrzymali Puchar Dyrektora ZODR. W konkursie wzięło udział 8 dzieci. Laureaci (były cztery miejsca pierwsze):

1. Olivier Szydlik i Lukrecja
1. Oliwia Słowińska i Kora
1. Zofia Malinowska i Grenada
1. Lena Wrotecka i Pepe
2. Maja Bałuska i Orsza
2. Iga Królik i Śnieżyńka
2. Antonina Ciechanowicz i Gonia
2. Nadia Kawczyńska i Merok

➤ Przy okazji konkursu „Debiutów”, pucharem ZODR oraz nagrodą rzeczową od Hoofs Care Patryk Bas odznaczono Najmłodszego Zawodnika – 8-letnią Ięgę Królik.

KONKURS DLA KUCY 60 cm (miniLL KUCE)

Drugim konkursem był konkurs miniLL dla kucy, gdzie wysokość przeszkód sięgała 60 cm. W tym konkursie rywalizowało między sobą 17 par, z czego 11 ukończyło przejazdy, trzy przejazdy były przejazdami treningowymi. Sponsorem w tym konkursie były Krajowa Grupa Spożywcza S.A., Złotów-Złotowska Agro oraz Queen Elizabeth Cookies.

Zwycięzcy otrzymali puchar Dyrektora ZODR. Laureaci trzech pierwszych miejsc otrzymali puchar Prezesa Zarządu Pomorskiego Banku Spółdzielczego w Świdwinie. Laureaci:

1. Dagmara Topór i Skrytek
2. Karolina Bernacka- Szydlik i Lukrecja
3. Lena Lipska i Norbert

KONKURS KLASY miniLL 70 cm (z trafieniem w normę czasu)

Trzecim i najliczniej obstawionym konkursem było miniLL, z wysokością przeszkód do 70 cm. W rywalizacji mogliśmy obserwować 41 przejazdów, w tym 26 zostało ukończonych, 13 zaś było przejazdami treningowymi. W konkursie należało trafić w normę czasu, czyli przejechać parkur w czasie jak najbardziej zbliżonym do 65 s. Uczestnicy walczyli o Puchar Wojewody Zachodniopomorskiego. Sponsorem były Krajowa Grupa Spożywcza S.A., Złotów-Złotowska Agro oraz Queen Elizabeth Cookies. Zwycięzcy otrzymali puchar Dyrektora ZODR. Laureaci:

1. Dagmara Topór i Skrytek
2. Karolina Śrubo i Natun
3. Maria Maciąg i Halo

KONKURS KLASY LL 90 cm (z trafieniem w normę czasu)

Czwartym konkursem była klasa LL, również z trafieniem w normę czasu, która wynosiła 65 s, z wysokością przeszkód do 90 cm. W rywalizacji mogliśmy obserwować 21 przejazdów, 16 koni ukończyło konkurs, 3 przejazdy były przejazdami treningowymi. Uczestnicy walczyli o Puchar i Nagrody Wojewody Zachodniopomorskiego. Laureaci:

1. Wiktoria Marcinkiewicz i Lux
2. Karolina Bernacka-Szydlik i Ramos
3. Dagmara Topór i Skrytek

KONKURS KLASY L 100 cm (dwufazowy)

W piątym konkursie wzięło udział 16 par, z których 8 zostało nagrodzonych. Uczestnicy walczyli o Puchar Starosty Stargardzkiego, Nagrody sponsorował ZODR w Barzkowicach. Laureaci:

1. Dagmara Topór i Mieniak



2. Iga Smolińska i Nugat
3. Łukasz Cieślak i C Nefretete Z

KONKURS KLASY L1 105 cm (zwykły z rozgrywką)

W szóstym konkursie mogliśmy podziwiać 8 par. Tylko dwie przejechały parkur bez punktów karnych i zostały dopuszczone do rozgrywki. Uczestnicy walczyli o Puchar Prezesa Zarządu Krajowej Grupy Spożywczej S.A. Nagrody sponsorował Wojewoda Zachodniopomorski. Laureaci:

1. Katarzyna Gałan i Rainbow
2. Magdalena Kwiatkowska i Aquinus
3. Ewelina Kowalczyk i Maximus





**AGRO
POMERANIA**

Najlepsi hodowcy uhonorowani

13 września odbyły się konkursowe oceny zwierząt w ramach Wystawy Zwierząt Futerkowych oraz Regionalnej Wystawy Drobiu i Gołębi Ozdobnych. To wydarzenie, będące częścią XXXVII Barzkowickich Targów Rolnych AGRO POMERANIA, przyciągnęło nie tylko hodowców z całego regionu, ale również licznych zwiedzających, którzy z zainteresowaniem śledzili prezentacje i ogłoszenie wyników.

WERONIKA RYBIJ, ZODR w Barzkowicach

W ramach konkursowej Wystawy Zwierząt Futerkowych, której oceny dokonał sędzia Michał Panas, zaprezentowano 72 sztuki, spośród których oceniono 25 zwierząt należących do pięciu wystawców. W kategorii królików ras dużych

tytuł championa zdobył belgijski olbrzym szary z klatki nr 18, prezentowany przez Piotra Głowackiego. Ten sam hodowca otrzymał także dwa tytuły vice championa za belgijskiego olbrzyma szarego (klatka nr 5) oraz belgijskiego olbrzyma białego (klatka nr 3). Dodatkowo tytuł vice championa przypadł Andrzejowi Rybnikowi za francuskiego barana (klatka nr 21). W kategorii królików ras średnich tytuł championa zdobył Stanisław Kubiak za nowozelandzkiego białego (klatka nr 25).

Nie mniej emocji wzbudziła Regionalna Wystawa Drobiu i Gołębi Ozdobnych, podczas której oceniano gołębie ozdobne, drób ozdobny oraz drób wodny. Oceny dokonywali doświadczeni sędziowie: Grzegorz Sukiennicki oraz Henryk Klecha. W konkursie wzięło udział 48 sztuk gołębi (pięciu wystawców), 60 sztuk drobiu ozdobnego (siedmiu wystawców) oraz 15 sztuk drobiu wodnego (trzech wystawców). W kategorii gołębi ozdobnych tytuł championa zdobył Adrian Wilk za okaz rasy King, vice championem został Paweł Jadwiszczak, również za Kinga, natomiast

tytuł II vice championa przypadł Lenie Jadwiszczak za gołębia rasy rzeszowski wystawowy.

W kategorii drobiu ozdobnego tytuł championa przyznano Jarosławowi Gorajewskiemu za okaz rasy Australorp. Vice championem został Grzegorz Sukiennicki z kurą rasy Amrock, a II vice championem Julian Orenczak, prezentujący kochina miniaturowego.

Wśród drobiu wodnego najwyższe wyróżnienie trafiło do Marcina Orenczaka za kaczkę rasy staropolskiej. Tytuł vice championa zdobył Grzegorz Sukiennicki za biegusa indyjskiego, a II vice championa – Brajan Gorajewski, prezentujący kaczkę piżmową.

Uroczyste wręczenie nagród na scenie głównej zgromadziło licznych widzów i było nie tylko symbolicznym uhonorowaniem najlepszych hodowców, ale też formą promocji wysokiego poziomu hodowli w naszym regionie. Serdecznie gratulujemy wszystkim uczestnikom konkursów – ich pasja, wiedza i zaangażowanie są nieocenionym wkładem w rozwój polskiej hodowli.





Mistrzowskie kobiety

Konkurs AgroLiga, organizowany od 1993 roku, promuje najbardziej innowacyjnych i zaangażowanych polskich rolników i agropodsiębiorców rolnych. W tegorocznej wojewódzkiej edycji zwyciężyły Honorata Wróbel i Anna Osiadacz.

ANETTA ZOŃ, ZODR Oddział w Koszalinie

Rolniczka na medal

Mistrzami AgroLigi 2025 województwa zachodniopomorskiego w kategorii Rolnik została Honorata Wróbel wraz z mężem Pawłem. Prowadzą oni wzorcowe gospodarstwo rolne w Jeziorkach, w powiecie wałeckim, które z powodzeniem łączy produkcję integrowaną i ekologiczną.

Innowacja i zrównoważony rozwój

Gospodarstwo o powierzchni 219 ha (w tym 173 ha własnych i 46 ha dzierżawionych) specjalizuje się w uprawie roślin. Mimo pracy na glebach o średniej i słabej jakości, państwo Wróbel osiągają imponujące wyniki, co potwierdzają liczne kontrakty i certyfikaty. Kluczem do sukcesu jest ich podejście do rolnictwa zrównoważonego, które konsekwentnie wdrażają od 2011 roku. Zaczynali od ograniczania nawozów sztucznych i pestycydów, a już



Gospodarstwo w Jeziorkach



Gospodarstwo w Jeziorkach

w 2013 roku wprowadzili uprawę bezorkową, co wymagało dogłębnej zmiany technologii uprawy i ochrony roślin. Są pionierami na Pomorzu Zachodnim,

przeprowadzając własne doświadczenia z preparatami mikrobiologicznymi, które pozwalają na znaczące zmniejszenie dawek nawozów i środków ochrony roślin.



Nowatorskie uprawy i technologie

Gospodarstwo wyróżnia się nie tylko proekologicznym podejściem, ale także uprawą niszowych roślin i nietypowymi rozwiązaniami technicznymi. Państwo Wróbel z sukcesem uprawiają soję, ucząc się na własnych doświadczeniach i korzystając z wiedzy ekspertów, takich jak profesor Jerzy Nawracała. Struktura zasiewów w ich gospodarstwie jest starannie zaplanowana. Największą powierzchnię zajmuje produkcja integrowana: rzepak, jęczmień browarny, soja. Następnie produkcja ekologiczna: żyto, łubin oraz trawy nasienne, m.in. życica trwała (*Lolium perenne*), ceniona za swoją jakość.

Wspólnie z firmą Agro-Land stworzyli jedyny w swoim rodzaju agregat do uprawy międzyrzędzi, idealnie dopasowany do ich warunków glebowych, rodzaju upraw i maszyn. Posiadają również nowoczesne zaplecze techniczne, w tym magazyn z 2024 roku oraz zmodernizowane starsze budynki, a także innowacyjne maszyny, w tym siewnik StripTill, suszarnię oraz czyszczalnię i zaprawiarkę własnej konstrukcji.

Fundusze unijne i certyfikaty

Od początku swojej działalności państwo Wróbel umiejętnie wykorzystywali fundusze unijne. W ramach programu Młody Rolnik (2011) oraz kolejnych edycji PROW (2007-2013 i 2014-2020) modernizowali gospodarstwo, inwestując w siewniki bezorkowe, agregaty i suszarnię. Ich zaangażowanie w wysoką jakość i ekologię potwierdzają liczne certyfikaty. Od czterech lat posiadają Certyfikaty Integrowanej Produkcji oraz tytuł „Ekspert Sojowy” firmy Saatbau.

W 2025 roku przystąpili również do grupy FMG (Fachliche Marketing Gruppe) w ramach standardu FSA (*Farm Sustainability Assessment*), co świadczy o ich dążeniu do ciągłego doskonalenia.

Sukces państwa Wróbelów to dowód na to, że innowacyjność, zrównoważony rozwój i ciężka praca to klucz do osiągnięcia mistrzostwa w polskim rolnictwie.

Najlepsza firma – Anna i Krzysztof Osiadacz

Państwo **Anna i Krzysztof Osiadacz** będą godnie reprezentować nasz region podczas ogólnopolskiego finału konkursu w Pałacu Prezydenta w 2026 roku. Ich firma, Willa Polanka, to doskonały przykład na to, jak skutecznie połączyć tradycyjne rolnictwo z nowoczesną agroturystyką.

Wzorowe gospodarstwo rolne

Gospodarstwo zlokalizowane w malowniczym Robuniu, w powiecie kołobrzeskim. Obejmuje około 68 ha gruntów ornych. Ich podstawowym kierunkiem produkcji jest uprawa roślin, która jest prowadzona z dbałością o środowisko i innowacyjność. Na polach uprawiana jest pszenica (30 ha), rzepak (20 ha) oraz żyto (18 ha).

Pani Anna, nieustannie podnosi swoje kwalifikacje, co pozwala jej na bieżąco dostosowywać działania i inwestycje w gospodarstwie do zmian zachodzących na rynku rolnym. Efektem jest ciągły rozwój gospodarstwa, widoczny jako nowoczesny park maszynowy. Dzięki funduszom unijnym z programu Modernizacja gospodarstw rolnych, zrealizowano większość przedsięwzięć.

Willa Polanka – serce agroturystyki

Gospodarstwo wyróżnia się na tle innych dzięki dodatkowej działalności – prowadzeniu urokliwego obiektu wypoczynkowego Willa Polanka. To kameralny, rodzinny dom gościnny, który może przyjąć do 27 osób. Położenie wśród malowniczych pól nadało willi jej nazwę i sprawiło, że stała się oazą spokoju dla turystów poszukujących odpoczynku na łonie natury. Willa Polanka zdobyła uznanie w konkursie Agro-Eko-Turystyczne „Zielone Lato”, organizowanym przez Zachodniopomorski Ośrodek Doradztwa Rolniczego w Barzkowicach – w 2021 i 2022 roku zajęła III miejsce w kategorii najlepszy obiekt wypoczynkowy. Goście są tu rozpieszczani nie tylko naturalnym otoczeniem i komfortowymi pokojami, ale także dostępem do ekologicznej żywności z sąsiednich gospodarstw, co podkreśla bliskie związki z lokalną społecznością i naturą. W ofercie Willi Polanka znajdują się między innymi jajka, sery, wędliny oraz pieczywo, pochodzące od lokalnych rolników, co stanowi dodatkowy atut tego miejsca.

Zwycięstwo państwa Osiadacz w wojewódzkim etapie AgroLigi to dowód na to, że innowacyjne podejście do rolnictwa, połączone z przemyślaną działalnością agroturystyczną, może przynieść sukces. Jesteśmy przekonani, że z równie wielkim zaangażowaniem i pasją będą reprezentować województwo zachodniopomorskie na szczeblu krajowym.





Krasnopiórka, dziana szynka i inne specjały

Za nami Finał Regionalny XXIV edycji konkursu „Nasze Kulinarne Dziedzictwo-Smaki Regionów” .

EWELINA GIELMUDA, ZODR w Barzkowicach

Finał konkursu odbył się 7 września w Zachodniopomorskim Centrum Kultury Obszarów Wiejskich i Edukacji Ekologicznej w Przelewicach. Organizatorem konkursu na szczeblu centralnym była Polska Izba Produktu Regionalnego i Lokalnego w partnerstwie ze Związkiem Województw RP, na szczeblu regionalnym – Urząd Marszałkowski Województwa Zachodniopomorskiego oraz Zachodniopomorski Ośrodek Doradztwa Rolniczego w Barzkowicach.

Kategoria produkty regionalne pochodzenia zwierzęcego

Podkategoria: produkty i przetwory mięsne

I nagroda: Pieczony paszтет z 5 mięs – Elżbieta Stawicka, KGW Radowo Małe

Podkategoria: produkty i przetwory z ryb

I nagroda: Krasnopiórka z Zalewu Szczecińskiego – Marzena Szulińska, KGW Dargobądz

I nagroda: Węgorz po zastańsku – Maria Ratyńska, KGW Zastań

Podkategoria: miody

I nagroda: Miód nostrykowy – Piotr Krajewski, Pasieka Akacyjowy Gaj

I nagroda: Miód nektarowo-spadzio- wy – Krzysztof Łukasiewicz – Centrum Pszczelarskie Łukasiewicz

Wyróżnienia:

- ✓ Wieprzowina w słoiku – Jolanta Wnuk, KGW Konwalia z Kozielic
- ✓ Smalczyk wieprzowy – Elżbieta Mariusz Kubicy, RHD „Tradycyjne Jadło”
- ✓ Lipowa ryba po Karsku – Iwona Budzińska, Towarzystwo Przyjaciół Karska i okolic

Kategoria produkty i przetwory pochodzenia roślinnego

Podkategoria: przetwory owocowe

I nagroda: „Bergamutka” ze Strzeżewa w zalewie octowej – Marta Kaczor

Podkategoria: wyroby cukiernicze

I nagroda: Białozdrojskie rogaliki – Genowefa Szpak

I nagroda: Keks świąteczny – Elwira Pokrzywniak, KGW Grzędzice





Wyróżnienia

✓ Faworki – Kamil Drewniak, Chleb Gwdowski

Kategoria napoje regionalne

Podkategoria: napoje bezalkoholowe

I nagroda: Napój owocowo-ziołowy z miodem – Iwona Kadrzyńska, KGW Załomianki

Podkategoria: napoje alkoholowe

I nagroda: Wino ROSE 2024 - Winnica Turnau Sp. z o.o.

Wyróżnienia:

✓ Trójniak tradycyjny – „Mokosz” Edward Fiłkowski Miodosytia Fiłkowscy Sp. z o.o.

Kategoria Inne produkty regionalne

I nagroda: Dziana szynka – Mirosława Wojtkiewicz

Wyróżnienia:

✓ Nadziewane „Gęsie pipki” – Jolanta Stańczyk, KGW „Linówianki” w Linówku



✓ Olej rzepakowy tłoczony na zimno z Dziedzic – Mateusz Leszkiewicz Gospodarstwo rolne

Nominacje do PERŁY 2025

Ponadto komisja konkursowa nominowała do nagrody Perła 2025 następujące produkty:

1. Szynka pradziadka – Helena Florczak, Masar Sp. z o. o.
 2. Kiełbasa gruba z dziczyzny – Roman Kawecki, Gospodarstwo Agroturystyczne „Zielona Dolina”
 3. Miód drahimski wrzosowy – Konrad Fujarski, Miody Fujarskich
 4. Dżem z czerwonej porzeczki – Jolanta Lipińska
 5. Chleb bałtycki z Bobolic – GS SCH Bobolice Danuta Karpińska
 6. Szarlotka wolińska – Krystyna Choroszkiewicz, Stowarzyszenie Sottysów Ziemi Wolińskiej
 7. Pierogi z wędzonym linem – Jolanta Stańczyk, KGW „Linówianki” w Linówku
- Krajowy finał konkursu, polegający na uroczystości wręczenia statuetek „Perła 2025” oraz „Klucza do Polskiej



Spizarni”, zaplanowany został w Poznaniu, w trakcie Międzynarodowych Targów Smaki Regionów.

CELE KONKURSU

- Identyfikacja i zgromadzenie wiedzy o oryginalnych regionalnych produktach żywnościowych, wytwarzanych w gospodarstwach i przez lokalnych rzemieślników.
- Poszukiwanie produktów specyficznych, charakterystycznych dla danego regionu, które mogą stać się jego wizytówką.
- Upowszechnianie wiedzy o możliwości wykorzystania walorów specyficznych, regionalnych produktów w ofercie lokalnego rolnictwa, turystyki (a w szczególności agroturystyki) oraz rzemiosła i przetwórstwa.
- Nominacja konkursowych produktów do katalogu rodzimej żywności wyjątkowej jakości oraz wskazanie na możliwość ubiegania się przez laureatów konkursu o odpowiednią prawną ochronę, zgodną ze standardami obowiązującymi w UE.





Konkurs „Pieczywo-Kromka.pl III

W Zachodniopomorskim Centrum Kultury Obszarów Wiejskich i Edukacji Ekologicznej w Przelewicach 7 września odbył się finał regionalny konkursu „Pieczywo-Kromka.pl III”. Wygrał chleb bałtycki.

EWELINA GIELMUDA, ZODR w Barzkowicach

Organizatorem konkursu była Polska Izba Produktu Regionalnego i Lokalnego w Warszawie we współpracy z Zachodniopomorskim Ośrodkiem Doradztwa Rolniczego w Barzkowicach. Jego głównym celem było promowanie produktów piekarniczych opartych na tradycjach regionalnych bądź historycznych, a także promowanie lokalnych piekarni rzemieślniczych, spółdzielczych i działających w ramach RHD, stosujących tradycyjne, regionalne oraz historyczne metody wypieku.

I miejsce – Gminna Spółdzielnia „Samopomoc Chłopska” z Bobolic – za chleb bałtycki

II miejsce – Piekarnia Jolanta Garbicz z Suliszewa – za chleb chłopski

III miejsce – Spółdzielnia Socjalna Rzemiosło – Piekarnia na żywym zakwasie ze Stargardu za chleb wieśniak
Wyróżnienia:

- Manufaktura na Tryglawa z Wolina – za chleb lawendowy

- PPH Tast Jan Tabiński ze Szczecina – za bułkę synbiotyczną żytnią

Zwycięzca finału regionalnego będzie brał udział w finale ogólnopolskim, któ-

ry został zaplanowany podczas Targów „Smaki Regionów” w Poznaniu.

Konkurs został sfinansowany z Funduszu Promocji Ziarna Zbóż i Przetworów Zbożowych w ramach kampanii Polskiej Izby Produktu Regionalnego i Lokalnego „Pieczywo – Kromka.pl”



VIII Dyniowe Garden Party



21 września Ogrody Hortulus Spectabilis w Dobrzycy ponownie zamieniły się w stolicę dyni Pomorza Zachodniego. Wszystko za sprawą VIII Dyniowego Garden Party, wydarzenia, które co roku przyciąga tysiące odwiedzających.

AGNIESZKA ZDANOWICZ, PZDR w Koszalinie

Tegoroczna edycja odbyła się pod honorowym patronatem Zachodniopomorskiego Ośrodka Doradztwa Rolniczego w Barzkwicach, który wspiera działania promujące lokalne produkty, rolnictwo, kulturę i integrację wiejskich społeczności. Organizatorzy, jak zawsze, zapewnili mnóstwo atrakcji.

* Dyniowa Gonitwa – sztafetowy bieg z dynią zamiast pałeczki był jedną z najbardziej widowiskowych atrakcji dnia. Uczestnicy zmierzali z przeszkodami, trzymając w rękach dorodne dynie, ważące nawet 30 kg. Emocje, śmiech i sportowa rywalizacja zgromadziły tłumy kibiców.

* Carving w wykonaniu mistrza świata – Grzegorz Gniech, mistrz świata w carvingu, poprowadził pokaz rzeźbienia w dyniach. Efekt? Fantazyjne twarze, kwiatowe motywy i mini-rzeźby, które wzbudzały zachwyt zarówno dzieci, jak i dorosłych.

* Konkursy dyniowe – Drażnienie dyni na czas, Walka o dynię.

* Prezentacja największych okazów wyhodowanych na terenie ogrodów.

Kulminacyjnym punktem dnia było zwiedzanie Dyniowej Farmy, gdzie prezentowano ponad 1000 odmian dyni z całego świata – od ozdobnych miniatur, po giganty. Jesienne aranżacje, naturalne kompozycje, kolorowe scenografie i elementy edukacyjne stworzyły niepowtarzalny klimat. Spacer po farmie to prawdziwa lekcja botaniki, sztuki ogrodowej i fotografii plenerowej. Przez kolejne tygodnie będzie można jeszcze odwiedzać ogrody, które aż do 16 listopada prezentować będą te spektakularne dekoracje...



Podczas wydarzenia serwowano specjały z dynią, m.in.:

- zupę dyniową – kremowa, esencjonalna, rozgrzewająca, z dodatkiem lokalnych warzyw i ziół, pestek, żurawiny, grzanek...

- kopytka dyniowe w czterech wersjach sosów: morelowy (słodki i owocowy), pomarańczowy (orzeźwiający, cytrusowy), śliwkowy (korzenny, idealny na jesień), grzybowy (aromatyczny, z grzybami leśnymi),

- bigos ogrodowy – wegetariański, warzywny bigos z dynią, inspirowany tradycyjną kuchnią i wiele innych smakowitych dyniowych pyszności...

Każde danie było przygotowane z najwyższą starannością, oparte na lokalnych składnikach i przetestowanych recepturach.

Koło Gospodyń Wiejskich z Mścic z Gminy Będzino wraz z Agnieszką Zdanowicz z Powiatowego Zespołu Doradztwa Rolniczego w Koszalinie z dumą reprezentowało powiat koszaliński, promując lokalną kuchnię, dyniowe inspiracje kulinarne i dziedzictwo kulturowe naszego regionu

Fot. www.hortulus.com.pl



Siła wspólnoty

Ochotnicze straże pożarne, koła gospodyń wiejskich, lokalne stowarzyszenia czy kluby dla seniorów lub sportowców – to strażnicy pięknych tradycji, inicjatorzy wydarzeń integrujących, kulturalnych i lokalnych. To także ważni partnerzy rozwoju wsi i kultywowania wyjątkowych obyczajów. Dzięki nim lokalne społeczności stają się aktywne, mocniej ze sobą żyte, a także bardziej świadome swojego pochodzenia. Ich działania często nie byłyby możliwe, gdyby nie finansowe granty czy mądre zarządzanie finansami.

Dziś budowanie tożsamości i wspólnoty jest trudniejsze niż kiedykolwiek wcześniej, ale też ważniejsze jak nigdy dotychczas. Promowanie regionu, lokalnych zwyczajów i tradycji czy choćby staropolskiej kuchni jest szalenie istotne dla zwiększania świadomości, historii i poczucia przynależności. Te

działania są doceniane przez władze na różnych szczeblach, ludzi kultury, sztuki, mieszkańców regionów, ale też przez różne instytucje – w tym też przez Bank BNP Paribas. *- Wieś jest nam bardzo bliska, choćby dlatego, że jesteśmy liderem wśród banków na polskim rynku w kwestii finansowania rolnictwa. Dlatego też wiemy, jak cenne są dla wsi właśnie takie jednostki jak koła gospodyń czy też ochotnicze straże pożarne. Wiemy, jak ogromną rolę one odgrywają dla życia lokalnej społeczności, jak ważny jest ich wkład w budowanie tożsamości mieszkańców regionu i jak istotny mają swój wkład w poczucie solidarności społeczności, przy których działają. Ta rola jest dostrzegana na wielu płaszczyznach i szczerze wspierana – mówi Monika Witkowska, dyrektorka ds. Rozwoju Bankowości Biznesowej w Banku BNP Paribas.*

W poszukiwaniu odpowiedzi na wyzwania

Około 40% Polaków mieszka na terenach wiejskich, a 10% z nich utrzymuje się z rolnictwa. Wsie w naszym kraju prędko się rozwijają, eksport żywności produkowanej w Polsce wzrósł od 2004 r. dziesięciokrotnie, a wyzwania nie ustają. Jednym z nich jest właśnie budowanie poczucia dumy z pocho-

dzenia, znajomość historii, tradycji, a innym przynależności i jedności ze społecznościami. Przez ostatnie lata skupiliśmy się na technologii, wydajności, efektywności – nieco w tyle pozostawiając holistyczny rozwój wsi. *A warto podkreślić, że zarówno inwestycje w technologie, podnoszenie efektywności rolnictwa czy transformacja w kierunkach ekologicznych są równie ważne, jak kwestie integracji, tradycji, historii czy tożsamości. Fundacja BNP Paribas działająca przy Banku BNP Paribas – od 2011 r. prowadzi Program Grantów Lokalnych, którego celem są m.in. wsparcie organizacji pozarządowych w zwiększaniu skuteczności w realizacji ich misji społecznej czy wzmacnianie aktywności obywatelskiej w lokalnych społecznościach. To wsparcie, o które mogą ubiegać się organizacje takie jak właśnie koła gospodyń wiejskich czy ochotnicze straże pożarne lub inne stowarzyszenia lokalne na finansowanie realizacji swojej statutowej działalności. Dotychczas w 13 edycjach przyznaliśmy 940 grantów o łącznej wartości 3,2 mln zł – podkreśla Monika Witkowska z Banku BNP Paribas.*

Od 8 września ruszył nabór do kolejnej edycji Programu Grantów Lokalnych Fundacji BNP Paribas i jest to dobra okazja do zgłoszenia inicjatyw,

które realizowane są w lokalnych społecznościach. Być może takie wsparcie pozwoli jednostce prężniej rozwinąć skrzydła i jeszcze efektywniej realizować założone cele. To odpowiedź na wiele wyzwań, z którymi borykają się niemalże wszystkie organizacje non-profit.

Mądre zarządzanie to podstawa

Tak jak w biznesie – zarządzanie determinuje sukces lub porażkę, tak też w organizacjach pozarządowych, fundacjach czy instytucjach społecznych kluczowe może być mądre zarządzanie – w tym także finansami. Działanie w formule non profit coraz rzadziej oznacza spontaniczne spotkania. Obecnie takie organizacje jak koła gospodyń muszą mierzyć się z wieloma formalnymi obowiązkami – m.in. prowadzeniem przejrzystej księgowości. Nawet najmniejsze organizacje muszą posiadać rachunek bankowy, aby rozliczyć się z dotacji – czy to rządowych, unijnych czy otrzymywanych grantów. Z kolei lokalny klub czy to seniora czy sportowy - chcąc pozyskać fundusze, potrzebuje nie tylko dobrego projektu, ale także transparentności finansowej.

Finanse fundamentem zaufania

Przejrzystość finansowa staje się kluczowa dla zaufania społeczności i instytucji wspierających. Dobrze prowadzone rachunki zwiększają wiarygodność organizacji i otwierają drzwi do nowych źródeł finansowania. To również sposób na profesjonalizację działalności – szczególnie ważny, gdy organizacje non profit współpracują z partnerami biznesowymi czy samorządami. Dlatego coraz większe znaczenie mają narzędzia finansowe, które odpowiadają na specyfikę NGO. Chodzi nie tylko o niskie koszty prowadzenia rachunku, ale też o prostą obsługę, przejrzystość i bezpieczeństwo.

W Banku BNP Paribas, odpowiadając na te potrzeby, powstało Konto Otwarte na Biznes Non-Profit, które jest idealne dla fundacji, stowarzyszeń, związków zawodowych czy kół gospodyń. W ramach tego konta za darmo jest prowadzenie rachunków bieżących, pomocniczych, promocyjno-lokalacyjnych, przelewy krajowe w PLN, wypłaty

własne w oddziałach Banku BNP Paribas czy system bankowości internetowej oraz telefonicznej. *Z pewnością to, na co warto szczególnie zwrócić uwagę w obrębie naszej oferty to konto oszczędnościowe dla tego typu organizacji. W aktualnie obowiązującej promocji obowiązuje oprocentowanie 4% w skali roku dla całego salda po przekroczeniu kwoty 50 000 zł. Promocja będzie obowiązywać do 30 października 2025 r. To rozwiązanie, które szczególnie sprawdzi się w przypadku takich jednostek, które dysponują środkami np. ze sprzedaży wyrobów i na razie nie planują ich wydawania, choć oczywiście z założenia – w każdej chwili można obracać zgromadzonymi środkami na takim rachunku – tłumaczy ekspertka z Banku BNP Paribas.*

Bank jako partner rozwoju

Coraz więcej instytucji finansowych dostrzega, że wiejskie organizacje non-

-profit to nie marginalne grupy, ale realni animatorzy lokalnego rozwoju. Banki wprowadzają więc rozwiązania dostosowane do ich potrzeb – rachunki dla NGO, uproszczone procedury czy wsparcie w zakresie edukacji finansowej. Dzięki temu koło gospodyń wiejskich może łatwiej rozliczyć granty, a strażacy-ochotnicy – bezproblemowo zarządzać darowiznami. Bank w tym kontekście nie jest tylko dostawcą usług, ale staje się partnerem wspierającym rozwój wspólnot.

Po więcej szczegółów na temat Programu Grantów Lokalnych Fundacji BNP Paribas lub Konta Otwartego na Biznes Non-Profit zapraszamy do Moniki Witkowskiej, dyrektorki ds. Rozwoju Bankowości Biznesowej w Banku BNP Paribas:

@ Monika.witkowska@bnpparibas.pl
Tel. 667 973 363



ZACHODNIOPOMORSKI OŚRODEK
DORADZTWA ROLNICZEGO
W BARZKOWICACH

Szkolenie podstawowe

Integrowana produkcja roślin

Startujemy z zapisami!
Dołącz do naszej grupy szkoleniowej

Szkolenie kończy się wydaniem zaświadczenia.
Cena kursu zgodna z Cennikiem ZODR
dostępnym pod adresem:
www.zodr.pl/cennik-2/

ZGŁOSZENIA:

94 341 87 39

Oddział w Koszalinie

b.grobelska@zodr.pl



Będzie pięknie

Zachodniopomorski Ośrodek Doradztwa Rolniczego w Barzkowicach oraz Katedra Architektury Krajobrazu Zachodniopomorskiego Uniwersytetu Technologicznego zorganizowały konkurs na koncepcję zagospodarowania terenu przy siedzibie ZODR. Będzie pięknie.

dr inż. JAROMIR PALUSIŃSKI, ZODR w Barzkowicach

W konkursie wzięli udział studenci kierunku architektura krajobrazu z Wydziału Kształtowania Środowiska i Rolnictwa ZUT. Prace oceniała komisja, w składzie: Dawid Adamski – Dyrektor ZODR, Małgorzata Piotrowska – I Zastępca Dyrektora ZODR, dr inż. Jaromir Palusiński – broker innowacji ZODR, dr inż. arch. Magdalena Rzeszotarska-Pańska – kierownik Katedry Architektury Krajobrazu, dr inż. arch. Eliza Sochacka – Katedra Architektury Krajobrazu i dr inż. arch. Paweł Nowak – Katedra Architektury Krajobrazu. Oceniając prace komisja brała pod uwagę: oryginalność i atrakcyjność założenia (40%), kompozycję przestrzenną, w tym umiejętność powiązania z układem istniejącym (25%), funkcjonalność wykreowanej przestrzeni, odniesienia do specyfiki firmy (25%), spójność i czytelność projektu (10%).

I miejsce - praca nr 7279

zespół w składzie:
Agata Kasowska
Zuzanna Chudziak
Natalia Maciąg

II miejsce - praca nr 1030

zespół w składzie:
Anna Dąbrowska
Aleksandra Penier

III miejsce - praca nr 1306

zespół w składzie:
Dominika Bełz
Weronika Minko
Weronika Krawczak



2.



1.

Wyłonieni pod koniec czerwca laureaci otrzymali nagrody pieniężne ufundowane przez ZODR w Barzkowicach. Wszystkie prace konkursowe prezentowane były w hallu głównym WKŚiR, a następnie w siedzibie ZODR.

Fot. Milena Worach

3.



Walkę z chwastami jednoliściennymi trzeba zacząć jesienią

Coraz częściej polscy plantatorzy borykają się z problemem, jakim jest występowanie w zbożach chwastów jednoliściennych. Są one szczególnie uciążliwe w tej uprawie, ponieważ przynależą do tej samej rodziny botanicznej. Zwalczanie chwastów, takich jak wyczyniec, życice, wiechliny czy stokłosa powinno odbywać się w ramach kilkuetapowej technologii – przy czym wykonanie pierwszych zabiegów jest zalecane już jesienią.

Chwasty jednoliściennie są coraz bardziej kłopotliwym przeciwnikiem na polach. Jeszcze niedawno za największe zagrożenie w zbożach uważana była miotła zbożowa, jednak wraz z rozpowszechnieniem się praktycznie w całej Polsce chwastów z tej grupy równie groźne okazują się inne gatunki. To m.in. wyczyniec polny, życica wielokwiatowa i trwała, wiechlina zwyczajna i roczna czy stokłosa – miękka, żytnia i płonna.

Problem z wyczyńcem polega na tym, że jest on bardzo agresywny wobec zbóż. Nie tylko pozbawia je znacznej ilości składników odżywczych, ale może zdominować plantację, jeżeli jego nasilenie jest wysokie. Niestety, wyczyniec coraz częściej wykazuje odporność na poszczególne substancje aktywne, a tych zresztą jest coraz mniej. Rolnicy dostrzegają to utrudnienie i szukają skutecznych rozwiązań. Również życice, wiechliny czy stokłosa stają się ostatnio coraz bardziej pro-

blematyczne. Trzeba podkreślić, że zwalczanie uciążliwych chwastów jednoliściennych w zbożach wymaga kompleksowego podejścia. Oprócz doboru odpowiedniej technologii herbicydowej, najczęściej wielozabiegowej, należy uwzględnić płodozmian oraz uprawy mechaniczne.

Zaplanuj pełną technologię na trudne chwasty

W związku z coraz większą intensywnością występowania trudnych chwastów jednoliściennych koniecznością jest zwalczanie ich zarówno jesienią, jak i wiosną. Taka strategia ułatwi wyeliminowanie ich z ładu, aby w jak najmniejszym stopniu konkurowały ze zbożami ozimymi. Najważniejsze, żeby rozpocząć zabiegi na możliwie wczesnym etapie wegetacji roślin uprawnych. Pierwsza dogłębowa aplikacja herbicydów jest ukierunkowana przede wszystkim na zwalczanie wyczyńca. Wykorzystywany jest wtedy także komponent na chwasty dwuliściennie. W praktyce agrotechnicznej bardzo często stosuje się także drugi zabieg jesienny, aby wzmocnić działanie na wyczyńca oraz na inne chwasty jednoliściennie, w tym stokłosa.

Tak pokonasz intensywnie rosnące chwasty

Dotychczas podstawą jesienniej technologii był flufenacet, jednak przed polskimi rolnikami są dwa ostatnie sezony, kiedy będzie można go stosować. Wycofanie tej substancji nie oznacza jednak, że plantatorzy zbóż będą bezsilni wobec wcześnie wschodzących chwastów jednoliściennych. Związkiem chemicznym, który dobrze sprawdzi się w drugim jesiennym zabiegu, jest mezosulfuron metylowy (z grupy pochodnych sulfonilomocznika). To substancja aktywna wprowadzonego w tym roku



przez firmę Innvigo preparatu Pacyfik 30 OD – herbicydu selektywnego o działaniu układowym, przeznaczonego do stosowania nalistnego. Mezosulfuron jest pobierany przede wszystkim przez liście, a następnie przemieszcza się szybko w tkankach chwastów, hamując ich wzrost i rozwój. Do żółknięcia roślin dochodzi po kilkunastu dniach od zabiegu, a zamieranie następuje po 3-4 tygodniach.

Wśród chwastów, które wykazują wysoką wrażliwość na mezosulfuron, są wiechlina roczna, wyczyniec polny czy życica trwała, natomiast stokłosa miękka jest na niego średnio wrażliwa. Zastosowanie Pacyfiku 30 OD jesienią będzie stanowiło istotny element kompleksowej technologii herbicydowej – także dlatego, że produkt działa najbardziej efektywnie na młode, intensywnie rosnące chwasty.

Preparat ma szeroką rejestrację – od początku fazy krzewienia do fazy drugiego kolanka (BBCH 21-32). W praktyce oznacza to, że może być stosowany jeszcze jesienią. Ostatnie lata pokazały, że są one długie, ciepłe i wilgotne, a w takich warunkach zboża osiągają przed zimą dość zaawansowane fazy rozwojowe. Jeżeli jednak plantatorzy nie zdążą z wykonaniem zabiegu, zanim dojdzie do zatrzymania się wegetacji, mogą również zdecydować się na niego wiosną. Herbicyd aplikuje się w dawce 0,5 l/ha, jeden raz w sezonie wegetacyjnym.

Źródło: RedM



Jak skutecznie podnieść jakość gleby?

Żyżność gleby to jej zdolność do zapewnienia roślinom odpowiedniej ilości składników odżywczych, wody oraz powietrza. Stanowi podstawowy czynnik warunkujący rozwój upraw oraz ich plonowanie. W dobie zmian klimatycznych, suszy i intensyfikacji rolnictwa, coraz większego znaczenia nabiera troska o żyżność i strukturę gleb.

JOANNA KILIAŃSKA, PZDR w Kamieniu Pomorskim

Gleba to naturalna warstwa powierzchni Ziemi, w której zachodzą liczne procesy kluczowe dla rozwoju roślin. Składa się z materii mineralnej, organicznej, wody oraz powietrza. Niestety, jej degradacja postępuje w wyniku nieodpowiednich praktyk rolniczych, co obniża jej jakość i wydajność. Jednym z głównych działań zapobiegających

temu zjawisku jest prawidłowe nawożenie — proces polegający na dostarczaniu glebie niezbędnych składników pokarmowych w formie naturalnej lub mineralnej.

Utrzymanie wysokiej jakości gleby jest kluczowe dla trwałego i wydajnego rolnictwa. Właściwe nawożenie zarówno organiczne, jak i mineralne, odgrywa w tym procesie istotną rolę, poprawiając strukturę gleby, zwiększając jej zdolność do magazynowania składników odżywczych i wody oraz regulując jej odczyn. Skuteczność nawożenia zależy jednak od jego racjonalnego stosowania, które powinno być dostosowane do rzeczywistych potrzeb gleby i specyficznych wymagań roślin. W obliczu globalnych wyzwań, takich jak zmiany klimatyczne i intensyfikacja produkcji rolniczej, świadomość i odpowiedzialne gospodarowanie zasobami glebowymi stają się niezbędne, by zapewnić długofalową ich żyżność oraz ochronę środowiska naturalnego.

Świadome nawożenie, oparte na analizach i zrównoważonym zarządzaniu, nie tylko zwiększa efektywność

upraw, ale także przyczynia się do zrównoważonego rozwoju rolnictwa, minimalizując negatywne skutki degradacji gleby i zanieczyszczeń środowiskowych.

Naturalne metody poprawy jakości gleby

Do skutecznych metod poprawy jakości gleby należą m.in. odpowiedni płodozmian, stosowanie nawozów organicznych oraz nawozów zielonych. Płodozmian, czyli zmiana rodzajów upraw na tym samym polu w kolejnych latach, ma na celu zapobieganie wyczerpywaniu się określonych składników pokarmowych w glebie oraz redukcję ryzyka wystąpienia chorób roślin. Stosowanie nawozów organicznych, takich jak obornik, kompost czy gnojowica ma na celu wzbogacenie gleby w materię organiczną, która poprawia strukturę gleby, zwiększa jej zdolność do zatrzymywania wody i składników odżywczych. Natomiast nawozy zielone, czyli rośliny uprawiane specjalnie po to, by je przekopać lub przeznaczyć na nawóz, takie jak rośliny bobowate (np. koniczyna,

lucerna), są doskonałym sposobem na zwiększenie zawartości azotu w glebie.

Szczególne znaczenie ma zawartość próchnicy w glebie, która jest niezbędna dla utrzymania jej żyzności. Próchnica, powstająca w wyniku rozkładu materii organicznej, poprawia zdolność gleby do magazynowania wody oraz składników odżywczych. Można ją zwiększać m.in. poprzez przyorywanie resztek poźniwnych, stosowanie obornika, gnojowicy, pomiotu kurzego oraz uprawę roślin jako poplonów.

Wapnowanie gleby: klucz do stabilności pH

Kolejnym ważnym zabiegiem, który wpływa na jakość gleby, jest wapnowanie. Proces ten polega na regulowaniu odczynu gleby, który często jest zbyt kwaśny w wyniku stosowania nawozów azotowych, nadmiaru kwaśnych deszczy czy innych czynników. Wapnowanie pozwala na ustabilizowanie pH gleby,

co sprzyja prawidłowemu pobieraniu składników pokarmowych przez rośliny. W glebie o odpowiednim pH rośliny lepiej się rozwijają, co wpływa na ich kondycję i plonowanie.

Rola nawozów mineralnych

Nawozy mineralne stanowią istotny element nawożenia, zwłaszcza w intensywnie eksploatowanych gospodarstwach rolnych. Nawozy te dostarczają roślinom łatwo przyswajalnych form składników odżywczych, takich jak azot, fosfor, potas, wapń, magnez czy siarka. Ich stosowanie pozwala na szybkie uzupełnienie brakujących składników w glebie i wspomaga intensywny wzrost roślin. Ważne jest jednak, aby nawozy mineralne stosować w sposób odpowiedzialny i zgodny z zaleceniami, ponieważ nadmierne ich użycie może prowadzić do zasolenia gleby, uszkodzenia systemów korzeniowych roślin, a nawet zanieczyszczenia środowiska wodnego.

Wyzwania związane z nawożeniem

Mimo że nawożenie jest kluczowym elementem poprawy jakości gleby, wiąże się z pewnymi wyzwaniami. Należy pamiętać o konieczności dostosowania rodzaju nawozów oraz ich ilości do rzeczywistych potrzeb gleby i specyficznych wymagań upraw. Nawożenie nie może być działaniem rutynowym, lecz opartym na szczegółowych analizach chemicznych gleby, które pozwalają na dokładne określenie jej zasobności i potrzeb. Niewłaściwe nawożenie, zarówno organiczne, jak i mineralne, może prowadzić do problemów, takich jak nadmiar azotu, który zwiększa ryzyko wymywania składników pokarmowych do wód gruntowych, czy też zanieczyszczenia gleby metalami ciężkimi w wyniku nadmiernego stosowania niektórych nawozów.

Źródła: Jadczyzyn T., Lipiński W., Kowalczyk J.: Nawożenie na gruntach ornych i trwałych użytkach zielonych, Puławy 2024; www.nawozy.eu



**ZAPROSZENIE
DLA PSZCZELARZY!**

„Utrzymanie zdrowotności oraz liczebności rodzin pszczelich na terenie województwa zachodniopomorskiego poprzez zakup karmy z dodatkami prebiotycznymi” 2025

Termin składania deklaracji udziału:
18 września-15 października 2025 r.

Projekt finansowany przez
Samorząd Województwa
Zachodniopomorskiego

pszczoly.szczecin.pl

The image is a yellow poster for beekeepers. It features an illustration of a beekeeper in a white suit and hat, holding a wooden frame with bees. In the foreground, there are two wooden beehives (one orange, one blue) and a jar of honey. The text is in Polish and provides information about a project to support beekeepers in the West Pomeranian voivodeship by purchasing feed with prebiotics in 2025. The deadline for declarations is from September 18 to October 15, 2025. The project is funded by the West Pomeranian Voivodeship Council. The website pszczoly.szczecin.pl is mentioned at the bottom.

Wojewódzki Związek Pszczelarzy w Szczecinie zaprasza pszczelarzy z województwa zachodniopomorskiego – zarówno zrzeszonych, jak i niezrzeszonych – do udziału w nowym, ważnym projekcie na rok 2025: „Utrzymanie zdrowotności oraz liczebności rodzin pszczelich na terenie województwa zachodniopomorskiego poprzez zakup karmy z dodatkami prebiotycznymi”.

Projekt realizowany jest jako zadanie zlecone i finansowany ze środków

Samorządu Województwa Zachodniopomorskiego, co czyni go wyjątkową okazją do realnego wsparcia pszczelarstwa w regionie. Termin składania deklaracji udziału: od 18 września do 15 października 2025 r. Pszczelarze, którzy chcą skorzystać z tej formy pomocy, muszą wypełnić deklarację udziału w projekcie, dostępną wraz z pełnym regulaminem na stronie internetowej WZP: www.pszczoly.szczecin.pl/projekt_uzolrp_2025

Co daje udział w projekcie?

Wsparcie w zakupie karmy z dodatkami prebiotycznymi, które pozytywnie wpływają na:

- poprawę zdrowotności rodzin pszczelich,
- zwiększenie ich odporności na choroby,
- przyspieszony rozwój wiosenny – podanie odpowiednio zbilansowanej karmy z prebiotykami pozwala na szybszy rozwój czerwienia, zwiększenie populacji pszczół lotnych i wcześniejsze osiągnięcie siły produkcyjnej pasieki,
- zachowanie liczebności rodzin w trudnych warunkach klimatycznych i środowiskowych.

Dostępność dla wszystkich pszczelarzy z regionu – projekt obejmuje również osoby niezrzeszone w organizacjach pszczelarskich.

Dlaczego warto?

Pszczoly to nie tylko miód – to niezastąpione ogniwo w łańcuchu bioróżnorodności i produkcji żywności. Zdrowe i liczebne rodziny pszczele to gwarancja udanych zbiorów, zrównoważonego rolnictwa i bezpieczeństwa ekologicznego. Dzięki projektowi pszczelarze mogą otrzymać konkretną pomoc dopasowaną do realnych potrzeb pasiek.

STANISŁAW ZARZYCKI, ZODR w Barzkowicach

Październik to miesiąc intensywnej ochrony plantacji rzepaku. Zwalczanie chwastów wyeliminuje konkurenta od wykorzystywania składników pokarmowych z gleby. Pozwoli to wzmocnić plantację przed zimą. Do zwalczania chwastów dwuliściennych w fazie od 4 do 6 liści (BBCH14-16) wykorzystać można herbicydy, w których substancją czynną jest chlopyralid, np. Major 300 SL. Można też wykorzystać Metazanex 500 SC z Navigatorem 360 SL lub Gale-
rą 334 SL, czy Zorro/Pikas 300 SL.

Do zwalczania chwastów jednoliściennych i samosiewów zbóż wykorzystać możemy graminicydy, które w swoim składzie zawierają propachizafop (Agil S 100 EC) lub cykloksydym (Focus Ultra 100 EC). Tych substancji czynnych można używać od fazy pierwszej pary liści do końca wegetacji jesiennej (BBCH 11 – KWJ).

Drugi, bardzo ważny element w jesiennej ochronie rzepaku ozimego to ochrona plantacji przed chorobami grzybowymi – suchą zgnilizną kapustnych i czernią krzyżowych. Na plantacjach rzepaku od fazy 4 liści do fazy rozety zapobiegawczo lub po zauważeniu objawów chorób można zastosować preparaty należące do grupy triazoli – Tebu 250 EW (s.a. tebukonazol), Toprex 375 S C czy Dafne 250 EC (s.a. difenokonazol), Caramba 60 SL (s.a. metkonazol), Caryx 240 SL (s.a. metkonazol, chlorek mepikwatu). Oprócz działania jako fungicydy, poprawiają one zimotrwałość rzepaku przez pobudzenie systemu korzeniowego i zahamowanie wzrostu łodyg. Mieszane odmiany rzepaku ozimego, charakteryzujące się intensywnym wzrostem jesiennym, mogą wymagać dodatkowej regulacji pokroju roślin, zastosowanie preparatu zawierającego chlorek mekikwatu, np. Mepik 300 SL, Stabilan 750 SL, w fazie 4-6 liści będzie zapobiegać wyleganiu.

Obserwując plantacje rzepaku ozimego szczególną uwagę należy zwrócić na ewentualne pojawienie się szkodników, takich jak: pchełka rzepakowa, pchełka ziemna, gnatarz rzepakowiec czy chowacz galasówek. W przypadku stwierdzenia obecności szkodników



na plantacji powyżej progów ekonomicznej szkodliwości należy wykonać oprysk insektycydem dobrze działającym w niższych temperaturach, np. Karate Zeon czy Decis z Mospilanem.

W celu poprawienia kondycji roślin rzepaku jesienią, a co się z tym wiąże lepszego przezimowania, można zastosować dolistne dokarmianie mikroelementami, takimi jak bor, mangan, molibden oraz makroelementy: magnez i siarka.

Nie możemy pominąć także odchwaszczania zbóż ozimych. One również są skazane na rywalizację o składniki pokarmowe z chwastami. Eliminacja chwastów z plantacji pozwoli roślinom zbudować silny system korzeniowy i w lepszej kondycji wejść w stan spoczynku zimowego. W zależności od gatunku oziminy oraz występujących gatunków chwastów dobieramy odpowiedni herbicyd – w celu skutecznego ich zwalczania.

Orki zimowe należy rozpoczynać od gleb najcięższych, w warunkach optymalnego uwilgotnienia gleby. Najlepiej orki wykonać do końca października.

Jeżeli mamy możliwość jesiennego nawożenia pól obornikiem to najpóźniej następnego dnia przykrywamy go glebą, na przykład wykonując orkę na

głębokość 20-25 cm, płyciej na glebach cięższych.

Buraki cukrowe powinny się zbierać w fazie pełnej dojrzałości, w terminach uzgodnionych z odbiorcami.

Ziemniaki przemysłowe powinny się zbierać do połowy października. Późniejszy termin zbioru jest ryzykowny z uwagi na ewentualną możliwość wystąpienia przymrozków. Do przechowania winny trafić wyłącznie bulwy suche, dojrzałe, nieuszkodzone i zdrowe.

Przynajmniej raz w rotacji zmianowania powinna być wykonana orka przedzimowa. Głębokość orki jest uzależniona od miąższości warstwy ornej na danym polu.

Październik to miesiąc zbioru kukurydzy na kiszonkę o wilgotności 30-40%, natomiast na ziarno, jeżeli uda się osiągnąć – wilgotność 14,5%. Jeżeli nie – to można jeszcze poczekać lub zdecydować się na dosuszanie.





**Z Hodowcami
w przyszłość**

Liczba komórek somatycznych (LKS) w mleku to jeden z najważniejszych wskaźników zdrowotności wymion u krów mlecznych. To nie tylko kwestia biologii i dobrostanu zwierząt, ale również czynnik decydujący o jakości surowca, bezpieczeństwie konsumenta oraz rentowności gospodarstwa. Współczesny rynek mleka wymaga coraz wyższych standardów, a utrzymywanie LKS na niskim poziomie staje się jednym z kluczowych elementów profesjonalnej hodowli bydła mlecznego.

MARIA OLSZEWSKA
Polska Federacja Hodowców Bydła i Producentów
Mleka



Liczba komórek somatycznych a opłacalność produkcji mleka

Czym są komórki somatyczne i dlaczego ich liczba rośnie?

Komórki somatyczne obecne w mleku to głównie leukocyty (białe krwinki) i komórki nabłonka gruczołu mlekowego. W normalnych warunkach pełnią one funkcję ochronną – organizm usuwa zużyte komórki i broni się przed infekcjami. Problem zaczyna się wtedy, gdy ich liczba gwałtownie rośnie, co

najczęściej świadczy o stanie zapalnym wymienia (mastitis).

Mastitis może występować w formie klinicznej (z widocznymi objawami: obrzęk, ból, zmiany w mleku) lub podklinicznej, która nie daje wyraźnych sygnałów, ale powoduje ogromne straty produkcyjne. Szacuje się, że aż 70-80% wszystkich przypadków mastitis ma charakter podkliniczny, dlatego tak ważne jest regularne badanie mleka i analiza raportów wynikowych.

Jakie są konsekwencje wysokiego LKS?

Podwyższony poziom LKS to problem wielowymiarowy:

- dla hodowcy oznacza spadek wydajności mlecznej, koszty leczenia i brakowania krów,
- dla mleczarni – problemy technologiczne i obniżoną jakość wyrobów,
- dla konsumenta – niższą wartość odżywczą i trwałość produktów mlecznych.

Wyniki ostatnich 12 próbnych dojów

Wyszczególnienie	08-14	09-16	10-15	11-16	12-13	01-15	02-14	03-17	04-15	05-16	06-16	07-15
Krowy dojone	93	90	97	101	102	99	102	102	96	102	104	95 ▼
Dzień laktacji (średnia)	193	192	163	165	156	154	160	175	187	197	209	210
Mleko [kg/dzień]	32.6	33.6	34.3	35.2	34.6	38.4	34.5	35.2	33.6	34.4	33.3	32.2
Tłuszcz [%]	4.02	3.87	4.20	3.99	4.00	4.14	4.31	4.24	4.11	4.26	4.02	4.16
Białko [%]	3.64	3.67	3.72	3.74	3.80	3.62	3.82	3.72	3.76	3.67	3.63	3.64
Kazeina [%]	2.89	2.90	3.00	2.95	3.02	2.86	3.02	2.94	2.97	2.90	2.89	2.89
LKS [tys./ml]	382	197	323	349	331	169	213	389	425	345	321	350
Mocznik [mg/l]	250	208	155	198	236	206	328	223	298	207	233	251 ▲
Szacowane straty mleka, łącznie w całym stadzie [kg/dzień]												
- z powodu mastitis (wysoka LKS)	63		57	61	61			79	82	91	90	78
- z powodu wydłużonych laktacji	143	124							33	121	167	145

Przykład: na podstawie próbnego doju z 14 sierpnia (08-14) straty mleka z powodu mastitis wyniosły 63 kg dziennie, co pokazuje skalę wpływu zdrowotności wymion na ekonomikę produkcji.

Dodatkowo, przekroczenie obowiązujących norm jakościowych skutkuje obniżeniem ceny mleka lub całkowitym wstrzymaniem jego odbioru.

Straty finansowe – przykład z praktyki

Przyjrzyjmy się przykładowemu gospodarstwu liczącemu 33 krowy o średniej wydajności 7400 kg mleka za 305 dni laktacji (czyli około 25 kg dziennie na krowę). Przy cenie mleka 2,26 zł/kg, straty spowodowane wysokim poziomem LKS mogą być bardzo dotkliwe. W zależności od poziomu LKS, efekty finansowe wyglądają następująco:

Poziom LKS	Spadek wydajności	Strata w przeliczeniu na stado	Strata finansowa
400 tys./ml	-5% (370 kg mniej za krowę)	12 210 kg	27 595 zł
800 tys./ml	-10% (740 kg mniej za krowę)	24 420 kg	55 189 zł
1 500 tys./ml	-32,5% (2 405 kg mniej za krowę)	79 365 kg	179 372 zł

Stado przez cały okres laktacji – 244 200 kg, co daje łącznie 551 892 PLN/stado

Jak widać, **nawet niewielkie przekroczenie norm LKS przekłada się na dziesiątki tysięcy złotych strat rocznie.**

Jak ograniczyć problem? Rola raportów wynikowych PFHBiPM

W walce z mastitis i podwyższoną liczbą komórek somatycznych kluczowe znaczenie ma systematyczny monitoring danych, który hodowcy mogą pro-

wadzić w oparciu o raporty wynikowe PFHBiPM.

• **RW-1 Stado** – podstawowy raport, który nie tylko prezentuje dane produkcyjne i jakościowe, ale także wskazuje **konkretne straty mleka spowodowane mastitis**. To narzędzie, które wprost pokazuje, jak zdrowotność wymion przekłada się na ekonomię gospodarstwa.

• **RW-8 Somatyka** – specjalistyczny raport koncentrujący się na LKS. Pozwala szybko zidentyfikować krowy z nagłym wzrostem liczby komórek, odseparować sztuki chronicznie chore oraz ocenić skuteczność leczenia. Co ważne,

Komórki somatyczne to nie tylko wskaźnik zdrowia wymion – to klucz do zrozumienia ekonomiki gospodarstwa i jakości produkcji mleka. Regularne analizy, korzystanie z raportów wynikowych oraz współpraca z doradcami i laboratoriami PFHBiPM to najlepsza droga do ograniczenia strat i poprawy konkurencyjności na rynku mleczarskim.



Krowa		Wyniki próbnych udojów													
l. prób z k. somatycznymi (w tys.):		02-06	03-10	04-11	05-08	06-09	07-13	09-08	10-07	11-08	12-05	02-07	03-22		
<=200	>200	>400	>1000												

NOWE ZACHOROWANIA

1	PL005346627232	ml	32.4	29.2	29.9	28.0	26.0	26.9	17.6	20.0	19.7	24.3	ZAS	37.1	
	TAMA 1	lak. 3	164	123	93	74	91	327	395	152	100	116		1734	
8	2	0	1	%udz.	1.39	0.84	0.44	0.53	0.57	1.40	0.74	0.47	0.71	0.91	21.98
2	PL005360627461	ml	30.4	28.0	25.3	24.0	25.6	15.6	ZAS	36.0	35.0	33.4	39.6	29.3	
	PEZA	lak. 3	103	117	102	129	117	106		1112	66	59	57	930	
9	0	1	1	%udz.	0.82	0.77	0.40	0.79	0.72	0.26	6.14	0.84	0.64	0.46	9.31

CHRONICZNIE CHORE

1	PL005429490516	ml					36.0	28.9	27.1	26.0	25.8	30.5	27.6	21.8	
	ROZA	lak. 1	dd. 305	ka				38	35	53	20	1319	229	2663	
4	1	0	2	%udz.				0.18	0.10	0.21	0.19	13.04	1.51	19.84	
2	PL005429490593	ml			36.5	39.6	32.4	32.8	36.5	34.0	29.8	33.4	27.6	32.5	
	GOLA	lak. 1	dd. 362	ka	168	4195	1494	897	1268	1250	608	1135	3922	1623	
1	0	2	7	%udz.	0.96	35.79	10.87	4.69	4.90	6.52	6.56	12.29	25.90	18.02	
3	PL005360627171	ml	26.0	18.4	19.4	16.0	ZAS	32.8	27.1	27.2	25.8	24.7	19.6	19.8	
	GAMA	lak. 4	dd. 264	ka	160	140	148	87	46	217	173	153	302	252	
7	3	1	0	%udz.	1.09	0.60	0.45	0.35	0.24	0.62	0.72	1.43	2.42	1.18	4.28
4	PL005457350111	ml											43.2	33.4	
	LUMA	lak. 1	dd. 75	ka									1683	446	
0	0	1	1	%udz.									17.08	5.09	
5	PL005429490319	ml	12.4	ZAS	ZAS	39.2	40.0	34.7	18.9	19.6	25.8	24.3	25.2	12.4	
	GROTA	lak. 2	dd. 343	ka	87		49	48>10000	123	137	90	75	886	412	
7	0	2	1	%udz.	0.28		0.49	0.46	160.69	0.25	0.41	0.84	0.59	4.14	1.75
6	PL005429490531	ml	27.2	20.0	19.4	20.0	ZAS	ZAS	28.7	27.2	26.6	26.0	28.4	17.7	
	PORA	lak. 2	dd. 227	ka	477	5020	618	1571		89	1684	482	418	1210	
1	1	4	4	%udz.	3.40	23.49	1.88	7.98		0.27	6.60	4.64	3.52	8.22	1.75

WYLECZONE

1	PL005429490500	ml	30.8	29.6	30.7	25.2	25.6	23.4	ZAS	54.0	46.3	39.1	37.2	22.7	
	MORA	lak. 2	dd. 183	ka	1036	2044	1972	1113	1316	396	84	372	148	772	
3	2	1	5	%udz.	8.35	14.16	9.49	7.12	8.05	1.48	0.70	6.23	1.88	6.87	1.25
2	PL005436099932	ml											51.6	38.3	
	FREJA	lak. 1	dd. 92	ka									652	45	
1	0	1	0	%udz.									8.05	0.59	
3	PL005429490692	ml	36.0	34.8	35.4	30.0	27.6	31.6	29.1	29.6	25.8	30.9	ZAS	41.2	
	BIZA	lak. 2	dd. 15	ka	18	71	58	35	76	468	60	109	37	1286	
9	0	1	1	%udz.	0.17	0.58	0.32	0.27	0.50	2.36	0.18	0.49	0.35	12.88	0.31

Przykład: w jednym ze stad udział jednej krowy w LKS mleka zbiorczego wyniósł **21,98%**. To jasny sygnał, że właśnie to zwierzę wymaga pilnej diagnostyki i decyzji hodowlanych.

raport pokazuje również, **jaki procent LKS w mleku zbiorczym pochodzi od konkretnej krowy**. Dzięki temu hodowca dokładnie wie, które zwierzę w największym stopniu wpływa na jakość mleka całego stada.

Wsparcie PFHBiPM – praktyka i doradztwo

Oprócz dostarczania raportów wynikowych, PFHBiPM oferuje hodowcom **audyt somatyczny** – kompleksową usługę doradczą, obejmującą ocenę techniki doju, dobrostanu, żywienia oraz organizacji pracy w oborze. Dla gospodarstw potrzebujących stałego wsparcia przygotowano program SOMATYKA PLUS, który łączy regularne wizyty doradców, analizę danych i porady dla hodowców. Dzięki temu hodowca zyskuje nie tylko wiedzę, ale i realne wsparcie w utrzymaniu niskiej LKS, wysokiej jakości mleka oraz opłacalności produkcji.

Skontaktuj się z doradcą PFHBiPM i umów wizytę: www.pfhb.pl/doradztwo/doradztwo-ogolne

Wspólnie ocenimy sytuację zdrowotną Twojego stada i wskażemy najlepsze rozwiązania dostosowane do Twojego gospodarstwa.

MAGDALENA WIECZOREK, ZODR Oddział w Koszalinie

Jesień to czas, w którym gospodarstwa przygotowują się na nadejście zimy. Krótszy dzień, spadek temperatur i zwiększona wilgotność powietrza wpływają na kondycję i zdrowie zwierząt gospodarskich. Październik wymaga od hodowców większej uwagi w kwestii żywienia, profilaktyki chorób i przygotowania pomieszczeń.

KROWY



Bydło mleczne i mięsne jesienią przechodzi stopniowe przejście z żywienia pastwiskowego na żywienie zimowe. W tym czasie kluczowe jest zapewnienie pasz dobrej jakości – sianokiszunki i kiszunki z kukurydzy. Muszą być prawidłowo przygotowane, aby uniknąć problemów trawiennych i spadku mleczności. Krowy wymagają również odpowiednio zbilansowanej dawki treściwej, uzupełnionej o minerały i witaminy, szczególnie witaminę E i selen, które wzmacniają odporność.

W oborach należy zwrócić uwagę na mikroklimat – nadmiar wilgoci sprzyja rozwijaniu się bakterii wywołujących mastitis. Regularne ścielenie świeżą słomą, poprawa wentylacji oraz utrzymywanie czystości sprzętu udojowego znacząco ograniczają ryzyko chorób wymienia. Warto też pomyśleć o korekcji racic.

ŚWINIE

Jesień to okres szczególnie newralgiczny dla trzody chlewnej. Nagłe zmiany temperatur i podwyższona wilgotność sprzyjają infekcjom dróg oddechowych. Dlatego chlewnie powinny być regularnie wietrzone, ale bez przecią-

gów – najlepsze są systemy zapewniające stałą wymianę powietrza. Podłoże musi być suche, ponieważ wilgotna ściółka podnosi ryzyko chorób bakteryjnych.



Nie wolno zapominać o bioasekuracji. ASF nadal stanowi duże zagrożenie, dlatego każdy hodowca powinien dbać o szczelne ogrodzenie gospodarstwa, dezynfekcję wejść i kół pojazdów oraz stosowanie mat dezynfekcyjnych. Ograniczenie wizyt osób postronnych w chlewni to jeden z najprostszych sposobów na ochronę stada.

DRÓB

Dla drobiu październik oznacza konieczność utrzymania odpowiednich warunków w kurnikach. Temperatura powinna być stabilna – nagłe spadki osłabiają odporność ptaków, a zbyt duża wilgotność prowadzi do problemów oddechowych. Jesienią szczególnie ważna jest higiena ściółki – zbyt wilgotna sprzyja rozwojowi pleśni.



Nie można zapominać o monitoringu zdrowia. Grypa ptaków oraz rzekomy pomór drobiu to realne zagrożenie, dlatego każde niepokojące objawy – spadek nieśności, ospałość czy nagłe upadki – powinny być natychmiast konsultowane z lekarzem weterynarii. Przypominamy o obowiązkowych szczepieniach przeciwko rzekomemu pomorowi drobiu oraz o przestrzeganiu zasad bioasekuracji.

KOZY I OWCE

Dla małych przeżuwaczy jesień to czas intensywnych przygotowań do zimowego okresu utrzymania w budynkach. Na pastwiskach należy usunąć resztki roślin, które w wilgotnym środowisku mogą pleśnieć i powodować zatrucia. Przed wprowadzeniem zwierząt do obór dobrze jest przeprowadzić dezynfekcję pomieszczeń oraz naprawić ubytki.



Jesień to idealny moment na kontrolę racic. W żywieniu kóz i owiec należy zadbać o siano dobrej jakości. Warto także uzupełnić dietę witaminami, szczególnie A i D, które są niezbędne w okresie krótszego dnia.

KONIE

Jesień w chowie koni to czas, w którym szczególną uwagę należy zwrócić na utrzymanie czystości w stajniach. Wilgoć i chłód sprzyjają chorobom dróg oddechowych, dlatego pomieszczenia powinny być dobrze wietrzone.

W diecie koni większą rolę zaczyna odgrywać siano, które powinno być podawane w odpowiednich ilościach: 1,5-2% masy ciała, najlepiej podzielone na kilka porcji lub podawane w siatkach spalniających jedzenie. Warto również wzbogacić paszę o mieszanki mineralne i witaminowe, które wzmacniają odporność. Niezwykle istotne jest dbanie o kopyta – regularne werkowanie zapobiega problemom podczas wilgotnej pogody.





Stara znajoma o nowych możliwościach

Jeszcze do niedawna uważana za zwierzę drugiej kategorii, dziś – w obliczu rosnącego zainteresowania zdrową żywnością, ekologią i agroturystyką – koza wraca na polską wieś w nowym świetle. Hodowla kóz staje się nie tylko sentymentalnym powrotem do tradycji, ale także realną opcją dywersyfikacji dochodów w małych i średnich gospodarstwach rolnych.

MAGDALENA WIECZOREK, ZODR Oddział w Koszalinie

Koza ma w Polsce długą i ciekawą historię. Pierwsze wzmianki o jej hodowli na naszych ziemiach pochodzą ze średniowiecza. Zwierzę to było powszechnym elementem wiejskich gospodarstw – trzymane głównie dla mleka, mięsa

oraz skór. Kozy uchodziły za „zwierzę ubogich”, ponieważ ich utrzymanie było tańsze niż krów, a kozie mleko często ratowało rodziny przed niedożywieniem. W XIX wieku koza nadal była obecna na polskiej wsi, szczególnie tam, gdzie brakowało pastwisk dla większego inwentarza. Bywała nazywana „krową biedoty”. Hodowano ją przy zagrodach, wypasano na nieużytkach, a dzieci prowadziły je na sznurkach jak prowadzą dziś psy na smyczy. Po II wojnie światowej, w wyniku industrializacji rolnictwa, kozy zaczęły znikać z gospodarstw. Produkcja mleka i mięsa zdominowana została przez bydło, trzodę chlewną i drób, a hodowla kóz stała się marginalna i traktowana jako nieopłacalna.

Od lat 90. XX wieku, a szczególnie po 2010 r., obserwujemy renesans hodowli kóz. Zmieniające się nawyki żywieniowe, wzrost zainteresowania produktami lokalnymi i ekologicznymi, a także popularyzacja permakultury i gospodarstw edukacyjnych sprawiają, że koza wraca do łask.

Dlaczego warto hodować kozy?

Kozy są inteligentne, ciekawe świata i odporne na trudne warunki środowiskowe. Dzięki temu dobrze sprawdzają się zarówno w intensywnych, jak i ekstensywnych systemach produkcji. Ich żywienie jest mniej kosztowne niż w przypadku bydła, a dzięki selektywnemu sposobowi żerowania skutecznie wykorzystują pastwiska małej wartości. Ich obecność sprzyja także zachowaniu bioróżnorodności – ograniczają zarastanie nieużytków i rozprzestrzenianie się inwazyjnych gatunków roślin.

Z perspektywy produkcyjnej głównym atutem niewątpliwie jest mleko – lekkostrawne, o korzystnym składzie tłuszczowym i białkowym, bogate w wapń, fosfor oraz witaminy A i D. Mleko kozie jest dobrze tolerowane przez osoby z alergią na białka mleka krowiego. Zawiera m.in. krótkołańcuchowe kwasy tłuszczowe, oligosacharydy i laktoferynę, które wspierają funkcjonowanie układu pokarmowego i odpornościowego.

Z koziego mleka produkuje się dziś sery świeże i dojrzewające, jogurty, kefiry, a także kosmetyki naturalne.

Wzrasta liczba gospodarstw inwestujących w lokalne przetwórstwo – małe serownie, sprzedaż bezpośrednia, e-handel. Rośnie też świadomość konsumentów, którzy coraz częściej poszukują produktów autentycznych i regionalnych.

Najczęściej hodowane rasy kóz

- **Koza biała uszlachetniona** – wysoka mleczność (do 1200 l/rok), łagodny temperament.
- **Koza barwna uszlachetniona** – dobrze przystosowana do lokalnych warunków.
- **Kozy anglonubijskie** – rasa mięsno-mleczna, bogate mleko, popularne w gospodarstwach ekologicznych.
- **Kozy alpejskie (francuskie)** – wysoka plenność, dobra wydajność mleczna.
- **Kozy saaneńskie** – jedna z najbardziej mlecznych ras (nawet do 1500 l/rok), wymagająca pod względem żywienia i warunków bytowych.

Zagrożenia i ograniczenia

- Niska rentowność przy małej skali produkcji, bez przetwórstwa.
- Brak rozwiniętej sieci skupu i dystrybucji.
- Wysokie wymagania sanitarno-weterynaryjne (np. przy produkcji serów z mleka niepasteryzowanego).
- Niska świadomość konsumencka dotycząca produktów z mleka koziego.

Wsparcie dla hodowcy

Jakiego wsparcia potrzebują zatem hodowcy kóz? Przede wszystkim dostępu do rzetelnej wiedzy – szkolenia, konsultacje weterynaryjne, wymiana doświadczeń. Kluczowe są także: jakość pasz, odpowiednia infrastruktura oraz łatwy dostęp do opieki weterynaryjnej – choroby kóz często przebiegają bezobjawowo i mogą szybko się rozprzestrzeniać.

Nieodzownym elementem sukcesu jest również wsparcie marketingowe i organizacyjne – promowanie produktów kozich, pomoc w budowie sieci sprzedaży, edukacja konsumentów. Kooperatywy rolnicze, lokalne targi, sprzedaż online czy agroturystyka to

dobre kanały dystrybucji, ale wymagają wsparcia informacyjnego i promocyjnego.

Szanse dla hodowców – niska bariera wejścia, duży potencjał niszowy

Hodowla kóz ma ogromny potencjał, szczególnie w kontekście rosnącego zainteresowania zdrową żywnością, produktami eko i lokalnymi markami. Malejąca opłacalność hodowli krów mlecznych, rosnące koszty nawozów i pasz oraz zmieniający się klimat sprzyjają zwrotowi ku bardziej elastycznym i odpornym na suszę gatunkom, takim jak kozy. Doskonale wykorzystują ubogie pastwiska i są odporne na choroby. Ich obecność wzbogaca również ofertę

gospodarstw agroturystycznych. Hodowla kóz, choć nie jest wolna od wyzwań, daje realne szanse na stworzenie rentownego, zrównoważonego i satysfakcjonującego modelu gospodarstwa. Kozy nie tylko karmią, ale także uczą cierpliwości, organizacji i szacunku do natury. A ich mleko? To prawdziwe białe złoto – zarówno dla zdrowia, jak i dla kieszeni rolnika.



WOJEWÓDZKI FUNDUSZ
OCHRONY ŚRODOWISKA
I GOSPODARKI WODNEJ
W SZCZECINIE



Zachodniopomorski Ośrodek Dordztwa Rolniczego w Barzkowicach

zaprasza do udziału

w XXIV Edycji Konkursu Wiedzy Ekologicznej *Ekologia zaczyna się od Ciebie!*



21 listopada 2025 r.
ZODR w Barzkowicach

sala konferencyjna, budynek administracyjny

Jesień w kolorze pomarańczowym

Pomarańczowe warzywa to prawdziwa bomba witaminowa – bogate w beta-karoten, witaminę A i antyoksydanty nie tylko pięknie wyglądają na talerzu, ale też wzmacniają odporność. Dynia i marchew świetnie sprawdzają się zarówno w daniach wytrawnych, jak i słodkich.

Pomarańczowe warzywa w kuchni dają mnóstwo możliwości – rozgrzewające zupy, lekkie sałatki czy słodkie wypieki. Warto je włączać do codziennego menu dla zdrowia i koloru na talerzu.

KREM Z DYNI Z IMBIREM I MLEKIEM KOKOSOWYM

500 g dyni, 1 marchew, 1 cebula, 2 cm świeżego imbiru, 400 ml mleka kokosowego, sól, pieprz, oliwa

Pokrojoną dynię, marchew i cebulę podsmaż na oliwie, zalej wodą i gotuj do miękkości. Dodaj starty imbir, wlej mleko kokosowe i zmiksuj na gładki krem. Dopraw do smaku i podawaj z grzankami.



MARCHEWKOWE PLACUSZKI NA SŁODKO

2 duże marchewki, 1 jajko, 4 łyżki mąki, 1 łyżeczka cynamonu, 1 łyżka miodu

Marchew zetrzyj na tarce, wymieszaj z jajkiem, mąką, cynamonem i miodem. Smaż małe placuszki na niewielkiej ilości oleju. Podawaj z jogurtem naturalnym lub owocami.

kryciem ok. 20-25 minut, aż warzywa będą miękkie, a sos gęsty. Podawaj z ryżem lub kaszą.



SALAATKA Z PIECZONĄ DYNIĄ I FETA

300 g dyni, 100 g sera feta, garść rukoli, oliwa, sok z cytryny, miód

Dynię pokrój w kostkę, skrop oliwą i upiecz w 200°C (ok. 20 minut). Wymieszaj z rukolą, pokruszoną fetą i sosem z oliwy, cytryny i odrobiny miodu.

KURCZAK DUSZONY Z DYNIĄ I ZIOŁAMI

500 g piersi z kurczaka lub udek bez kości, 300 g dyni, 1 marchew, 1 cebula, 2 ząbki czosnku, 200 ml bulionu warzywnego lub drobiowego, 2 łyżki oliwy, tymianek, sól, pieprz

Kurczaka pokrój w kostkę, podsmaż na oliwie. Dodaj posiekaną cebulę, czosnek, następnie kawałki marchewki i dyni. Zalej bulionem, dopraw tymiankiem, solą i pieprzem. Duś pod przy-

MARCHEWKOWE MUFFINKI

2 marchewki, 2 jajka, 1 szklanka mąki, ½ szklanki cukru, ½ szklanki oleju, 1 łyżeczka proszku do pieczenia

Startą marchew połącz z jajkami, olejem i cukrem. Dodaj mąkę i proszek do pieczenia. Ciasto przełóż do foremek i piecz ok. 20 minut w 180°C.



Buraczane superfoods

Zakwas buraczany to produkt przygotowany z kiszonej buraków, po który większość osób sięga gotując barszcz czerwony. Co ciekawe, jego spożywanie nie ogranicza się wyłącznie do zup – wiele osób pije go, by wzmocnić odporność.

KAROLINA SZYMAŃSKA, PZDR w Myśliborzu

Zakwas z buraków nie od dziś zaliczany jest do grupy superfoods, obejmującej naturalną, nieprzetworzoną żywność o wielu cennych właściwościach odżywczych. Polskie superfoods to także: siemię lniane, jarmuż, aronia, natka pietruszki, żurawina, kasza jaglana, orzechy włoskie i pestki dyni. Wprowadzenie do diety tych produktów pozwoli w prosty sposób dostarczyć organizmowi cennych witamin, minerałów oraz składników odżywczych.

Pyszny kiszony napój buraczany powstaje w wyniku fermentacji mlekowej buraków ćwikłowych. Nie ma obróbki termicznej, dlatego płyn zachowuje większość cennych wartości odżywczych. Dodatkowo sam proces kiszenia przyczynia się do ich wzmocnienia – zwiększa się ilość witamin, pojawiają się probiotyczne bakterie kwasu mlekowego, a zakwas zyskuje silniejsze właściwości antyoksydacyjne. To wła-

śnie za sprawą tych składników każda porcja zakwasu buraczanego wspiera naturalną odporność i zdolności obronne organizmu.

Podobnie jak w przypadku kiszonej kapusty czy ogórków, gotowy zakwas z buraków ma charakterystyczny, kwaśkawy aromat oraz smak. Można spożywać go codziennie i podawać swoim bliskim, by zadbać o ich zdrowie i naturalną odporność.

Właściwości zakwasu buraczanego

Burak jest naturalnym źródłem cukru, witamin z grupy B oraz witaminy C. Z wysoką zawartością tych substancji wiąże się też jego korzystne oddziaływanie na ludzki organizm. Spożywanie buraków poprawia krążenie krwi, reguluje rytm wypróżnień i usprawnia wydalanie toksyn. Witaminy znajdujące się w burakach są ważnym elementem procesów krwiotwórczych.

Częstą przyczyną niedokrwistości jest niedobór witaminy B12, dlatego hematolodzy polecają swoim pacjentom jedzenie buraków i picie zakwasu buraczanego, przy jednoczesnym stosowaniu zaleconych leków i suplementów. Zawarta w burakach i zakwasie betaina działa antyoksydacyjnie – neutralizuje wolne rodniki, które przyspieszają procesy starzenia. Picie zakwasu to doskonały element profilaktyki nowotworowej. Ponadto betaina reguluje działanie kwasów tłuszczowych i wspiera spalanie tłuszczu, dlatego po buraki chętnie sięgają profesjonalni sportowcy, osoby aktywne fizycznie i odchudzające się.

KWAS BURACZANY?

- 1 kg buraków czerwonych
- 5-6 ząbków czosnku
- 5-6 liści laurowych
- 8 ziarenek ziela angielskiego
- 25 ziarenek czarnego pieprzu
- łyżka soli
- 1,5 l przegotowanej i ostudzonej wody

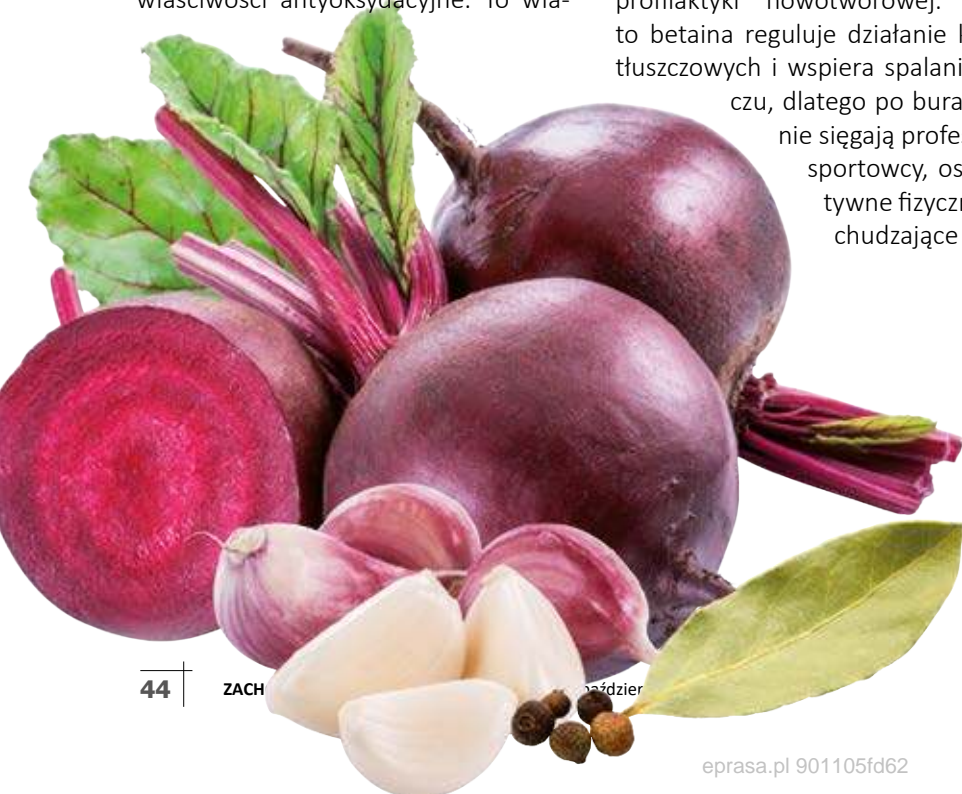
Umyj i pokrój warzywa w plastry – nie muszą być cienkie. Grubo pokrojone buraki nie wypływają na górę, co zmniejsza ryzyko pojawienia się pleśni. Pokrój czosnek (nie musisz go wcześniej obierać) i razem z plasterkami buraków, włóż do dużego szklanego słoika. Dodaj przyprawy, a następnie wlej ciepłą wodę (nie wrzątek). Odstaw w bezpieczne miejsce na ok. 14 dni i spokojnie czekaj. Gdyby pojawiła się biała piana – nie panikuj, tylko delikatnie zbierz ją łyżeczką. Nie zawsze jest to pleśń, osad może być wyłącznie wynikiem procesu fermentacji.

Jeśli jednak to pleśń – należy wylać cały zakwas, wyrzucić składniki i przygotować napój od nowa. Pleśń jest toksyczna i znajduje się w całym produkcie – zebranie jej z góry nic nie da. Po upływie 2-3 tygodni, przelej zakwas do butelek lub słoików i przechowuj w lodówce.



Kto może go pić, a kto powinien unikać?

Zakwas z buraków jest bezpieczny – to nie suplement ani lek, dlatego mogą go spożywać praktycznie wszyscy, włączając kobiety w ciąży, karmiące piersią czy małe dzieci. Ostrożność powinny zachować osoby uczulone na jakikolwiek składnik zakwasu oraz osoby, u których zdiagnozowano choroby nerek. Nie jest zalecany również chorym na refluks żołądkowo-przetykowy, cierpiącym z powodu zgagi oraz osobom, u których zdiagnozowano wrzody żołądka. Kwaśne potrawy oraz kiszonki zwiększają wydzielanie soków żołądkowych i mogą przez to powodować nasilenie nieprzyjemnych dolegliwości



KALENDARZ BIODYNAMICZNY



Październik 2025

PONIEDZIAŁEK	WTOREK	ŚRODA	CZWARTEK	PIĄTEK	SOBOTA	NIEDZIELA
		00-22 22-24 1 ZI/PO	2 PO	3 PO	00-04 04-24 4 PO/WO	5 Od 5.00 do 17.00 WO ⚙️ 6.43-18.04
00-07 07-24 6 WO/OG	7 OG ○ PEŁNIA	00-07 07-24 8 OG/ZI Od 9.00 do 21.00	9 ZI	00-07 07-24 10 ZI/PO	11 PO	00-10 10-24 12 PO/WO 😊 ⚙️ 6.56-17.48
13 WO ☾ III Kwadra	00-13 13-24 14 WO/OG	15 OG	00-20 20-24 16 OG/ZI	17 ZI	18 ZI Od 1.00 do 13.00	00-06 06-24 19 ZI/PO ⚙️ 7.08-17.33
20 PO	00-18 18-24 21 PO/WO ● NÓW	22 WO	23 WO Do 20.00	00-06 06-24 24 WO/OG Do 8.00	25 OG	00-19 19-24 26 OG/ZI ⚙️ 6.20-16.19
27 ZI	28 ZI	00-05 05-24 29 ZI/PO ☾ I Kwadra	30 PO	00-14 14-24 31 PO/WO		

Listopad 2025

PONIEDZIAŁEK	WTOREK	ŚRODA	CZWARTEK	PIĄTEK	SOBOTA	NIEDZIELA
					1 WO Od 13.00	00-17 17-24 2 WO/OG Do 1.00 ⚙️ 6.33-16.05
3 OG	00-17 17-24 4 OG/ZI	5 ZI Od 17.00 ○ PEŁNIA	00-16 16-24 6 ZI/PO Do 5.00	7 PO	00-16 16-24 8 PO/WO 😊	9 WO ⚙️ 6.46-15.53
00-19 19-24 10 WO/OG	11 OG	12 OG ☾ III Kwadra	00-01 01-24 13 OG/ZI	14 ZI Od 2.00 do 14.00	00-11 11-24 15 ZI/PO	16 PO ⚙️ 6.58-15.43
00-23 23-24 17 PO/WO Od 12.00	18 WO	19 WO Od 22.00	00-11 11-24 20 WO/OG Do 10.00	21 OG 😊	22 OG Od 13.00	00-00 00-24 23 OG/ZI Do 1.00 ⚙️ 7.10-15.43
24 ZI	00-11 11-24 25 ZI/PO	26 PO	00-20 20-24 27 PO/WO	28 WO ☾ I Kwadra	29 WO Od 17.00	00-02 02-24 30 WO/OG Do 5.00 ⚙️ 7.21-15.28

FAZY KSIĘŻYCA: ● NÓW ☾ I KWADRA ○ PEŁNIA
☾ III KWADRA

Godziny sprzyjające rozwojowi roślin, której plonem ma być:

owoc korzeń
kwiat liść

Rośliny owocowe: bób, cukinia, dynia, fasola, groch, ogórek, pomidor, papryka, kukurydza, soja, truskawka, poziomka i wszystkie rośliny sadownicze.

Rośliny korzeniowe: burak, chrzan, cykorja, mar-

chew, pietruszka korzeniowa, rzepa, rzodkiewka, seler korzeniowy, skorzonera, pasternak. Także dobre efekty osiąga się zaliczając do tej grupy: ziemniaka, cebulę, czosnek, pora i szparag.

Rośliny kwiatowe: wszystkie kwiatowe rośliny ozdobne, a z roślin jadalnych słonecznik.

Rośliny liściowe: kapusta, kalarepa, jarmuż, pietruszka naciowa, seler naciowy, boćwina, szczypiorek, sałata, szpinak, szczaw oraz mimo że częścią użytkową jest kwiat - brokuł i kalafior.

00-07 - przykładowy przydział czasu sprzyjający uprawie określonych roślin

Żywioty: (ogień OG) (ziemia ZI) (powietrze PO) (woda WO)

CZAS SADZENIA - okres wspomagający wzrost roślin

😊 - Początek sadzenia

😊 - Koniec sadzenia

Godziny: „od - do” **prac ogrodniczych nie wykonujemy**

DOROTA TOLKO, PZDR w Szczecinie

Źródło: Kalendarz biodynamiczny 2025, działkowiec



Kwiatowe aranżacje

Florystyka cieszy się coraz większą popularnością, stając się nie tylko formą rozwijania kreatywności, ale także integracji. Niezależnie od poziomu zaawansowania, podstawy florystyki stanowią fundament, na którym można budować własne umiejętności i pasję do tworzenia pięknych kompozycji kwiatowych.

JOLANTA GAPYS, ZODR w Barzkowicach



Przykładowy rysunek budowania kompozycji



Vademecum dla początkujących

Pierwszym krokiem w nauce florystyki jest poznanie niezbędnych narzędzi i materiałów, które umożliwiają tworzenie pięknych i trwałych kompozycji. Do podstawowych narzędzi należą:

- ✓ nożyczki i nożyki – służące do precyzyjnego cięcia gałązek i łodyg,
- ✓ drut florystyczny – nieoceniony przy łączeniu, kształtowaniu i mocowaniu elementów kwiatowych,
- ✓ gąbki florystyczne – absorbujące wodę, co pozwala kwiatom dłużej zachować świeżość,
- ✓ odpowiednie kosze, pojemniki, wazon – kluczowe dla końcowego efektu aranżacji,

- ✓ sezonowe kwiaty i gałązki – świeże i zdrowe,
- ✓ taśma florystyczna – służąca do mocowania i zabezpieczania drobnych elementów,
- ✓ dodatkowe materiały, takie jak sznurki, wstążki, kamienie, szyszki czy gałązki drzew – pozwalające na dopełnienie i urozmaicenie kompozycji.

Najważniejszym elementem we florystyce jest eksperymentowanie i praktyka. Nie należy obawiać się wypróbować nowych technik i łączeń. Dobrze jest zaobserwować, jak światło wpływa na odcień kwiatów oraz jak kształt naczynia kształtuje całą kompozycję. Z czasem można zauważyć powiązania i wypracować własne, unikalne style. Kluczowe w udanej aranżacji



jest zachowanie harmonii i równowagi wizualnej.

Ważne jest, aby dokładnie odcinać łodygi pod kątem 45°, usuwać liście poniżej poziomu wody, a elementy segregować według kolorów i rozmiarów.

Aby osiągnąć satysfakcjonujący efekt końcowy w florystyce, warto zwrócić uwagę na kilka kluczowych elementów.

✓ Symetria i asymetria – w zależności od wybranego stylu aranżacji pomagają nadać kompozycji odpowiedni charakter.

✓ Proporcje, dostosowane do wielkości naczynia i miejsca ekspozycji – zapewniają harmonijny wygląd.

✓ Kolorystyka – czy to harmonijna, czy kontrastowa – podkreśla unikalny styl bukietu.

Schemat ABC

Na poziomie koncepcyjnym tworzenia aranżacji florystycznej warto pamiętać o metodzie schematu ABC, która zapewnia uporządkowane i przemyślane podejście do procesu.

A – Analiza i planowanie obejmują wybór stylu aranżacji, określenie palety kolorów oraz dostosowanie kompozycji do okazji, co pozwala na wyznaczenie głównych kierunków twórczych.

B – Budowa i podstawa to etap wyboru odpowiedniego naczynia, a także zastosowania drutu i wilgotnej gąbki, które stabilizują elementy i ułatwiają układanie kwiatów, zapewniając trwałość i równowagę kompozycji.

C – Kompozycja i wyobrażenia to faza przycinania kwiatów, ich ustawiania oraz dodawania elementów dekoracyj-

nych, co pozwala na osiągnięcie harmonijnego i estetycznego efektu końcowego, wyrażającego indywidualny styl twórcy.

Przykładowe style

✓ Styl japoński – cechuje się minimalizmem i harmonią.

✓ Styl klasyczny – jest synonimem elegancji i symetrii.

✓ Styl nowoczesny – skupia się na prostocie i geometrycznych formach.

✓ Styl romantyczny – pełen delikatności i kwiatowych motywów.

Źródła: www.freepik.com; www.pixabay.com; www.wikipedia.org; www.forumkwiatowe.pl; AI; zasoby własne



Odstępstwo rolne – sprawdź czy nie musisz zapłacić!

Wielu rolników co roku staje przed decyzją: kupić kwalifikowany materiał siewny czy wykorzystać własne ziarno z poprzednich zbiorów. W tym miejscu pojawia się pojęcie odstępstwa rolnego. Warto dobrze zrozumieć, czym ono jest i jakie obowiązki się z nim wiążą, aby uniknąć nieprzyjemnych konsekwencji.

MARTA BORKOWSKA, PZDR w Białogardzie

Czym jest odstępstwo rolne?

Odstępstwo rolne to prawo rolnika do wysiewu materiału ze swojego własnego zbioru (np. zboża, roślin strączkowych czy ziemniaków) we własnym gospodarstwie, bez konieczności kupowania co roku kwalifikowanego materiału siewnego. Dzięki temu rolnik może obniżyć koszty produkcji, zachowując przy tym ciągłość upraw.

Jednak korzystanie z odstępstwa nie oznacza pełnej dowolności. Prawo przewiduje, że rolnik powinien uregulować opłatę licencyjną na rzecz hodowcy odmiany, z której materiał został wysiany. To forma rekompensacji

dla hodowców za ich pracę nad tworzeniem i doskonaleniem odmian roślin uprawnych.

Kto płaci, a kto jest zwolniony?

Nie każdy rolnik musi uiszczać opłatę z tytułu odstępstwa rolnego. Zwolnieni są właściciele małych gospodarstw – czyli gospodarstw o powierzchni nieprzekraczającej określonego w przepisach limitu (najczęściej do 10 ha). Pozostali rolnicy, którzy korzystają z własnego materiału siewnego pochodzącego z chronionych odmian, mają obowiązek wnieść odpowiednią opłatę. Wysokość należności zależy od gatunku rośliny, powierzchni upraw i stawek ustalanych przez organizacje reprezentujące hodowców.

Zignorowanie obowiązku może skutkować wezwaniem do zapłaty, a w skrajnych przypadkach – postępowaniem prawnym. Coraz częściej organizacje hodowców prowadzą kontrole i kierują do rolników wezwania na podstawie danych z ARiMR lub kontroli w terenie. Warto też pamiętać, że korzystanie wyłącznie z własnego materiału siewnego wiąże się z ryzykiem spadku jakości i zdrowotności plonu, co w dłuższej perspektywie może oznaczać większe straty niż oszczędności.

Odstępstwo rolne to przywilej, ale i obowiązek. Rolnik, który decyduje się na wysiew materiału z własnych zbiorów powinien sprawdzić:

- czy jego gospodarstwo kwalifikuje się do zwolnienia z opłat,
- czy wysiewana odmiana podlega ochronie prawnej,
- jaka jest wysokość należnej opłaty.

Inwestycje i innowacje w akwakulturze – nowy nabór

Od 20 października do 3 listopada potrwa nabór na dofinansowanie w ramach działania 2.2 „Inwestycje i innowacje w akwakulturze (dywersyfikacja działalności)” programu Fundusze Europejskie dla Rybactwa.

Działanie skierowane jest do podmiotów prowadzących działalność w akwakulturze, którzy chcą rozwijać swoją ofertę i zwiększać innowacyjność gospodarstw. Chodzi o wsparcie operacji, które przyczynią się do dywersyfikacji działalności w akwakulturze, m.in. poprzez wprowadzanie nowych gatunków, technologii lub produktów, rozwój innowacyjnych metod hodowli i przetwarzania oraz zwiększenie konkurencyjności sektora. Działanie to wpisuje się w Priorytet 2 programu Fundusze Europejskie dla Rybactwa, który wspiera zrównoważoną działalność w akwakulturze oraz przetwarzaniu i wprowadzaniu do obrotu produktów rybactwa i akwakultury, co ma wpływ na bezpieczeństwo żywnościowe w Unii Europejskiej.

Źródło: www.gov.pl/web/rolnictwo

RED.





Rozwój małych gospodarstw

Od 1 października do 28 listopada można składać wnioski o wsparcie na Rozwój małych gospodarstw z Planu Strategicznego dla Wspólnej Polityki Rolnej 2023-2027.

Pomoc skierowana jest do rolników, którzy m.in.:

- prowadzą produkcję ekologiczną lub produkcję ekologiczną i przygotowanie do sprzedaży produktów rolnych wytwarzanych w gospodarstwie metodami ekologicznymi;
- zajmują się produkcją rolną lub produkcją rolną i przygotowaniem do sprzedaży produktów rolnych wytworzonych w gospodarstwie metodami innymi niż ekologiczne;
- rozpoczynają działalność w zakresie wprowadzenia żywności (tylko produktów rolnych) na rynek w ramach krótkiego łańcucha dostaw (KŁD);
- spełniają definicję mikro-, małego lub średniego przedsiębiorstwa;
- posiadają gospodarstwo o powierzchni nie większej niż 300 ha, którego wielkość ekonomiczna w roku wyjściowym nie przekracza 25 tys. euro;
- uzyskali przychód ze sprzedaży produktów rolnych wytworzonych w go-

spodarstwie w wysokości nie mniejszej niż 5 tys. zł;

- nie prowadzą działalności wyłącznie w celach naukowo-badawczych.

Forma wsparcia

Wsparcie ma formę ryczałtu i wynosi:

- 120 tys. zł – w przypadku operacji dotyczącej rozpoczynania działalności w zakresie wprowadzania produktów na rynek w ramach KŁD oraz operacji dotyczącej produkcji ekologicznej w gospodarstwach prowadzących produkcję ekologiczną;
- 100 tys. zł – dla pozostałych operacji.

Otrzymane środki można przeznaczyć np. na inwestycje budowlane czy nabycie niezbędnego wyposażenia, maszyn, urządzeń i sprzętów. Istotne jest, aby w wyniku realizacji operacji nastąpił wzrost wartości sprzedaży brutto produktów rolnych wytwarzanych w gospodarstwie, w tym żywności w ramach KŁD, co najmniej o 30% w stosunku do ustalonej dla gospodarstwa wartości przychodu bazowego i nie mniej niż do poziomu 43 200 zł (poziom odpowiada dwunastokrotności minimalnego wynagrodzenia w miesiącu, w którym rozpoczął się nabór WOPP w 2023 r.).

Łączny limit środków przeznaczonych na ten nabór wynosi blisko 515 mln zł.

Źródło: www.gov.pl/web/arimr

RED.

Szansa dla organizacji i grup producentów rolnych

Do 28 października można składać wnioski o przyznanie wsparcia na Tworzenie i rozwój organizacji producentów i grup producentów.

Ze wsparcia mogą skorzystać uznane nie wcześniej niż 1 stycznia 2023 r. organizacje i grupy, które prowadzą działalność jako mikro-, małe lub średnie przedsiębiorstwa. Pomoc nie dotyczy jednak producentów owoców i warzyw oraz hodowców drobiu i pszczoł. Dofi-

nansowanie ma formę rocznych płatności, realizowanych przez pierwszych pięć lat od daty uznania przez dyrektora oddziału regionalnego ARiMR. Maksymalna kwota, którą można otrzymać corocznie w tym okresie, to 100 tys. euro w przypadku organizacji producentów, natomiast gdy beneficjentem jest grupa producentów rolnych – 60 tys. euro (do 10 tys. euro na jednego członka grupy). Wysokość pomocy w kolejnych latach wynosi odpowiednio: 10, 9,5, 9, 8,5 i 8 proc. udokumentowanych rocznych przychodów netto.



Dofinansowanie pochodzi z Planu Strategicznego dla Wspólnej Polityki Rolnej na lata 2023-2027.

Źródło: www.gov.pl/web/arimr

RED.

INFORMACJA HANDLOWO-RYNKOWA



Na podstawie informacji zebranych w PZDR opracowały
BARBARA GROBELSKA, ZODR Oddział w Koszalinie
EWA WENC, ZODR w Barzkowicach

Wybrane ceny w dniu 4.09.2025 r.

Nawozy i środki ochrony roślin - ceny brutto

	jedn. miary	Rejon I	Rejon II	Rejon III	Rejon IV	Rejon V	Rejon VI	śr.	min.	max.
Amofoska 4-16-18	dt	-	197,00	183,50	-	-	248,00	209,50	183,50	248,00
Fosforan amonu/Polidap 18-46	dt	314,15	355,00	363,00	345,00	-	345,50	344,53	314,15	363,00
Korn-Kali 40	dt	153,04	147,00	146,00	153,00	149,50	153,00	150,26	146,00	153,04
Lubofoska, Tarnogran lub NPK jesienne (4-6 % N)	dt	-	178,00	199,00	-	-	168,00	181,67	168,00	199,00
Mocznik bez dodatków 46	dt	-	222,50	-	219,00	260,00	240,50	235,50	219,00	260,00
Mocznik otoczkowany 46	dt	-	-	-	-	-	298,00	298,00	298,00	298,00
Mocznik z inhibitorem ureazy	dt	243,00	238,00	-	223,00	276,50	245,00	245,10	223,00	276,50
Polifoska 4-12-32	dt	224,00	226,00	285,00	-	-	-	245,00	224,00	285,00
Polifoska 6-20-30	dt	265,55	263,00	229,00	260,50	293,75	287,00	266,47	229,00	293,75
Polifoska 8-24-24	dt	260,00	276,00	323,00	-	-	325,00	296,00	260,00	325,00
Saletra amonowa 32	dt	180,55	175,00	178,00	176,00	111,00	187,00	167,93	111,00	187,00
Saletra amonowa 34	dt	168,12	179,50	162,75	171,00	180,50	180,00	173,64	162,75	180,50
Saletra CAN 27	dt	-	160,00	-	-	-	-	160,00	160,00	160,00
Saletrzak/Salmag 28	dt	222,22	-	-	144,00	-	163,00	176,41	144,00	222,22
Saletrzak/Yara Bela 27	dt	140,64	160,00	137,33	140,00	173,00	164,00	152,50	137,33	173,00
Superfosfat poj. granulowany 19	dt	148,14	-	189,00	-	196,00	-	177,71	148,14	196,00
Agil-S 100 EC	l	-	-	130,00	107,00	111,00	114,00	115,50	107,00	130,00
Boogie Xpro 400 EC	l	-	183,60	-	-	-	-	183,60	183,60	183,60
Butisan 400 SC	l	105,20	-	-	-	-	-	105,20	105,20	105,20
Cabrio Duo 112 EC	l	-	-	88,00	-	-	-	88,00	88,00	88,00
Caramba 60 SL	l	80,00	-	-	-	-	-	80,00	80,00	80,00
Chwastox Turbo 340 SL	l	26,00	-	40,22	38,00	46,00	31,00	36,24	26,00	46,00
Coragen 200 SC	l	-	1 378,68	1 715,00	1 600,00	1 800,00	-	1 623,42	1 378,68	1 800,00
Cyperkill Max 500 EC	l	220,00	-	231,48	205,00	235,00	-	222,87	205,00	235,00
Decis Mega 50 EW	l	182,50	-	199,00	165,00	129,60	187,00	172,62	129,60	199,00
Delan 700 WG	kg	-	-	278,00	212,00	211,00	-	233,67	211,00	278,00
Delmetros 100 SC	l	-	-	185,15	180,00	180,50	-	181,88	180,00	185,15
Huzar Active Plus	kg	158,76	152,28	146,00	-	162,00	-	154,76	146,00	162,00
Inazuma 130 WG	kg	236,00	254,00	-	260,00	279,05	266,50	259,11	236,00	279,05
Karate Zeon 050 CS	l	-	-	149,00	171,50	171,60	161,00	163,27	149,00	171,60
Lancet Plus 125 WG	kg	742,20	-	760,00	742,00	-	-	748,07	742,00	760,00
Moddus 250 EC	l	-	-	157,50	-	-	-	157,50	157,50	157,50

Rejon I Białogard, Koszalin, Sławno

Rejon III Kołobrzeg, Świdwin, Łobez

Rejon V Gryfino, Szczecin, Stargard

Rejon II Drawsko, Szczecinek, Wałcz

Rejon IV Goleniów, Gryfice, Kamień

Rejon VI Choszczno, Myślibórz, Pyrzyce

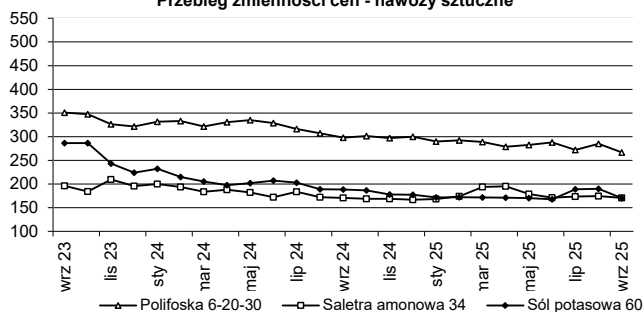
Produkty rolne - ceny skupu netto

	jedn. miary	Rejon I	Rejon II	Rejon III	Rejon IV	Rejon V	Rejon VI	śr.	min.	max.
Gryka	dt	-	60,00	70,00	-	-	-	65,00	60,00	70,00
Jęczmień konsumpcyjny	dt	65,00	62,50	61,50	-	-	66,00	63,75	61,50	66,00
Kukurydza	dt	-	88,00	77,50	-	84,00	-	83,17	77,50	88,00
Łubin słodki	dt	-	88,67	90,00	-	98,00	87,00	90,92	87,00	98,00
Owies konsumpcyjny	dt	59,00	55,67	51,50	-	55,20	54,00	55,07	51,50	59,00
Owies paszowy	dt	-	45,00	-	-	55,50	57,00	52,50	45,00	57,00
Peluszka	dt	-	88,50	-	-	-	-	88,50	88,50	88,50
Pszenica konsumpcyjna	dt	71,50	72,33	74,50	78,00	72,50	74,67	73,92	71,50	78,00
Pszenica paszowa	dt	67,50	67,50	68,33	72,50	71,75	69,00	69,43	67,50	72,50
Pszczytło	dt	60,00	61,33	63,00	67,50	66,50	62,67	63,50	60,00	67,50
Jałówki opasane (kl. E)	kg	10,75	-	11,00	12,50	-	13,00	11,81	10,75	13,00
Maciory i braki	kg	3,60	-	3,50	-	5,98	3,00	4,02	3,00	5,98
Mleko	l	2,15	-	1,85	-	2,18	2,07	2,06	1,85	2,18
Młode bydło opasowe (kl. A)	kg	10,50	-	13,00	15,00	-	16,00	13,63	10,50	16,00
Tuczniaki kl. I	kg	7,15	-	8,00	-	7,41	6,00	7,14	6,00	8,00

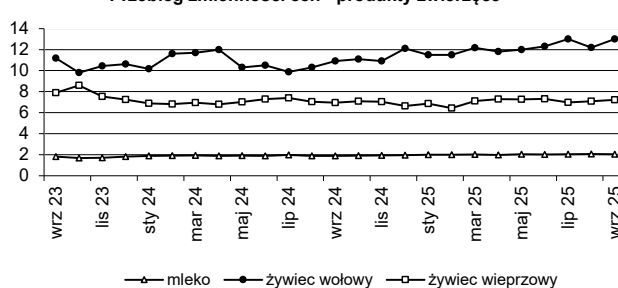
Pasze - ceny brutto

	jedn. miary	Rejon I	Rejon II	Rejon III	Rejon IV	Rejon V	Rejon VI	śr.	min.	max.
dla bydła										
Koncentrat CJ	dt	-	-	297,00	260,00	-	-	278,50	260,00	297,00
Koncentrat KBO	dt	-	-	260,00	-	-	310,00	285,00	260,00	310,00
Koncentrat KBW	dt	-	-	-	260,00	-	-	260,00	260,00	260,00
Mieszanka B	dt	-	-	188,00	-	-	250,00	219,00	188,00	250,00
dla trzody										
Koncentrat L	dt	-	248,00	396,00	250,00	-	315,00	302,25	248,00	396,00
Koncentrat LP	dt	-	262,00	358,00	-	-	270,00	296,67	262,00	358,00
Koncentrat prosiak	dt	-	310,00	345,00	-	-	338,00	331,00	310,00	345,00
Koncentrat PW	dt	-	260,00	358,00	255,00	-	329,50	300,63	255,00	358,00
Koncentrat T	dt	-	250,00	337,00	245,00	-	290,00	280,50	245,00	337,00
Mieszanka LK	dt	-	165,00	-	154,00	-	160,00	159,67	154,00	165,00
Mieszanka PP finisz	dt	-	157,00	178,00	-	-	155,00	163,33	155,00	178,00
Mieszanka PP grower	dt	-	192,50	248,00	155,00	-	178,00	193,38	155,00	248,00
Mieszanka PP starter	dt	-	230,00	297,00	-	-	277,50	268,17	230,00	297,00
Mieszanka PW	dt	-	201,00	229,00	197,00	-	227,80	213,70	197,00	229,00
Prowit T	dt	-	245,00	-	-	-	245,00	245,00	245,00	245,00
inne										
Otręby pszenne	dt	-	-	166,00	-	-	160,00	163,00	160,00	166,00
Śruta kukurydziana	dt	-	116,00	-	160,00	172,00	150,00	149,50	116,00	172,00
Śruta sojowa	dt	-	-	326,00	-	-	315,00	320,50	315,00	326,00

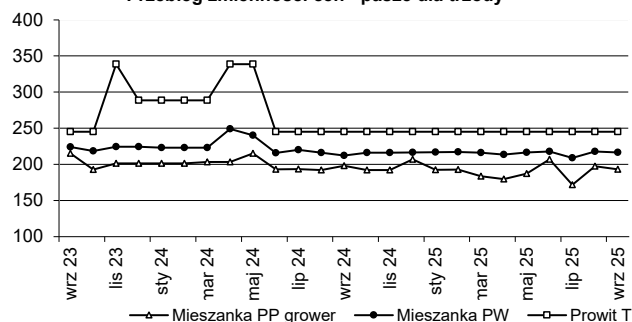
Przebieg zmienności cen - nawozy sztuczne



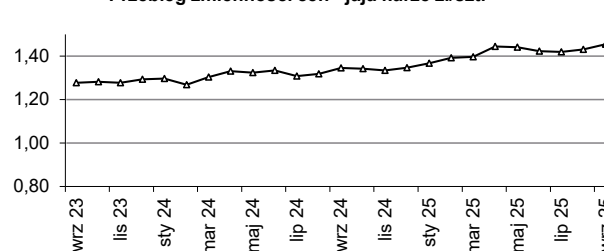
Przebieg zmienności cen - produkty zwierzęce



Przebieg zmienności cen - pasze dla trzody



Przebieg zmienności cen - jaja kurze zł/szt.



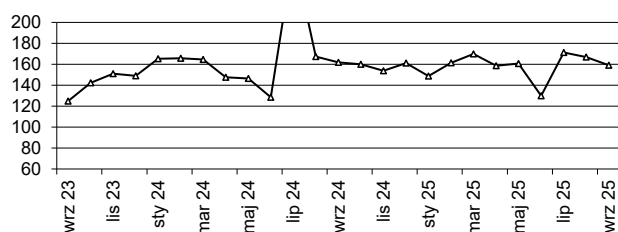
Produkty rolne - ceny sprzedaży u rolników i na targowiskach

	jedn. miary	Rejon I	Rejon II	Rejon III	Rejon IV	Rejon V	Rejon VI	śr.	min.	max.
Cielę (40-45 kg)	szt.	1 200,00	1 200,00	1 275,00	1 075,00	-	-	1 187,50	1 075,00	1 275,00
Jaja kurze średnie (50-60 g)	szt.	1,45	1,50	1,52	1,39	1,41	1,38	1,44	1,38	1,52
Jałówka cielna powyżej 1,5 r.	szt.	9 000	7 000	-	7 400	7 750	-	7 788	7 000	9 000
Jęczmień	dt	85,00	80,00	-	82,50	66,00	-	78,38	66,00	85,00
Krowa mleczna 3-5 lat	szt.	7 500	7 000	-	6 625	9 000	-	7 531	6 625	9 000
Miód	l	49,33	43,33	43,75	43,33	45,83	46,00	45,26	43,33	49,33
Mleko kozie	l	-	10,00	11,50	-	13,25	-	11,58	10,00	13,25
Obornik	t	60,00	-	-	80,00	148,50	100,00	97,13	60,00	148,50
Obornik z fermi drobiu	t	-	100,00	100,00	-	100,00	-	100,00	100,00	100,00
Prosię (15- 20 kg)	szt.	-	-	350,00	300,00	-	-	325,00	300,00	350,00
Pszenica	dt	90,00	90,00	90,00	97,50	86,00	-	90,70	86,00	97,50
Pszenżyto	dt	-	90,00	85,00	80,00	68,00	-	80,75	68,00	90,00
Siano łąkowe prasowane	t	300,00	300,00	-	225,00	-	-	275,00	225,00	300,00
Słoma zbożowa prasowana	t	-	150,00	-	255,00	-	-	202,50	150,00	255,00
Żyto	dt	-	70,00	-	65,00	61,75	-	65,58	61,75	70,00
Ziemniaki jadalne min. 50 kg	dt	-	235,00	-	150,00	-	130,00	171,67	130,00	235,00

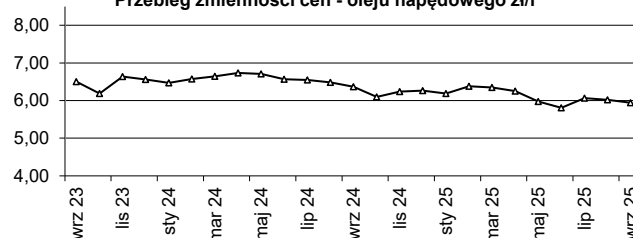
Usługi rolnicze i olej napędowy - ceny brutto

	jedn. miary	Rejon I	Rejon II	Rejon III	Rejon IV	Rejon V	Rejon VI	śr.	min.	max.
Bronowanie	ha	165,00	162,50	150,00	125,00	130,00	150,00	147,08	125,00	165,00
Foliowanie bel sianokiszonki	szt.	-	40,00	-	-	-	40,00	40,00	40,00	40,00
Koszenie traw	ha	265,00	170,00	170,00	193,33	214,00	200,00	202,06	170,00	265,00
Najem pracownika- prace dorywcze	h	30,00	30,00	-	33,75	30,00	-	30,94	30,00	33,75
Olej napędowy	l	5,95	5,92	6,00	5,88	5,90	5,96	5,94	5,88	6,00
Oprysk roślin	ha	100,00	97,50	125,00	86,67	118,63	98,33	104,36	86,67	125,00
Orka głęboka	ha	292,50	350,00	312,50	285,00	377,33	409,00	337,72	285,00	409,00
Prasa rolująca sł./siano (bele od Ø 1,5 m)	szt.	27,00	40,00	-	-	-	40,00	35,67	27,00	40,00
Prasa rolująca sł./siano (bele ok. Ø 1,2 m)	szt.	35,00	30,00	20,00	26,00	25,00	-	27,20	20,00	35,00
Roztrzaskanie obornika z załadunkiem	t	-	45,00	-	-	74,00	44,00	54,33	44,00	74,00
Sadzenie ziemniaków	ha	-	210,00	250,00	220,00	-	-	226,67	210,00	250,00
Siew zbóż agregatem uprawowo siewnym	ha	251,67	262,50	262,50	180,00	285,00	301,33	257,17	180,00	301,33
Siew zbóż siewnikiem	ha	225,00	252,50	187,50	191,67	280,47	235,00	228,69	187,50	280,47
Transport ciągnik z przyczepą do 12 t	h	150,00	130,00	160,00	156,67	227,00	180,00	167,28	130,00	227,00
Transport ciągnik z przyczepą powyżej 12 t	h	190,00	140,00	180,00	176,67	235,00	140,00	176,94	140,00	235,00
Uprawa agregatem podorywkowym	ha	220,00	195,00	150,00	180,00	270,67	180,00	199,28	150,00	270,67
Uprawa agregatem uprawowym	ha	248,33	199,00	212,50	238,33	256,33	206,67	226,86	199,00	256,33
Włókowanie	ha	-	105,00	110,00	90,00	-	140,00	111,25	90,00	140,00
Wynajem ciągnika do 80 KM	h	-	125,00	-	100,00	150,00	-	125,00	100,00	150,00
Wynajem ciągnika powyżej 80 KM	h	-	190,00	-	135,00	192,50	130,00	161,88	130,00	192,50
Zbiór buraków kombajnem	ha	-	1100,00	1400,00	900,00	-	1000,00	1 100,00	900,00	1 400,00
Zbiór kombajnem z rozdrobn. słomy	ha	496,67	455,00	500,00	510,00	410,00	500,00	478,61	410,00	510,00
Zbiór kombajnem zbożowym	ha	406,67	418,00	437,50	470,00	403,50	588,67	454,06	403,50	588,67
Zbiór kukurydzy siewkarnią połową	ha	-	-	-	-	812,50	-	812,50	812,50	812,50
Zbiór traw przyczepą samobierającą	ha	-	155,00	-	160,00	-	-	157,50	155,00	160,00

Przebieg zmienności cen - ziemniaki zł/dt



Przebieg zmienności cen - oleju napędowego zł/l



Uwaga: Opracowano na podstawie informacji zebranych w PZDR, szersze informacje cenowo-rynkowe na naszej stronie internetowej www.zodr.pl

Wszystkie przedstawione poniżej dane są zbierane i udostępniane przez Ministerstwo Rolnictwa i Rozwoju Wsi, w ramach Zintegrowanego Systemu Rolniczej Informacji Rynkowej, i udostępniane w formie tygodniowych biuletynów na stronie www.minrol.gov.pl

1. Średnie ceny w przedsiębiorstwach prowadzących zakupy zboża (zł/tonę, bez VAT)

Regiony: Centralno-wschodni - województwa: lubelskie, łódzkie, mazowieckie, podlaskie, warmińsko-mazurskie; Południowy: dolnośląskie, małopolskie, opolskie, podkarpackie, śląskie, świętokrzyskie; Północno-zachodni: kujawsko-pomorskie, lubuskie, pomorskie, wielkopolskie, zachodniopomorskie. nld - niewystarczająca liczba danych do prezentacji

Towar		Polska			REGIONY								
					Centralno-Wschodni			Południowy			Północno-Zachodni		
		14.09	7.09	zmiana [%]	14.09	7.09	zmiana [%]	14.09	7.09	zmiana [%]	14.09	7.09	zmiana [%]
Pszenica	kons.	783	801	-2,3	762	795	-4,2	803	816	-1,6	773	780	-0,9
	pasz.	763	776	-1,7	779	788	-1,3	763	760	0,4	751	765	-1,9
Żyto	kons.	634	636	-0,3	630	630	0,0	663	673	-1,5	621	626	-0,8
	pasz.	621	612	1,5	nld	639	*	nld	643	*	603	596	1,2
Jęczmień	kons.	660	658	0,2	--	--	--	--	--	--	660	658	0,2
	pasz.	728	711	2,3	742	743	-0,2	nld	729	*	719	695	3,5
	browar.	864	847	2,0	nld	nld	*	--	--	--	862	851	1,3
Kukurydza	pasz. "mokra"	--	--	--	--	--	--	--	--	--	--	--	--
	pasz.	954	951	0,4	964	963	0,1	946	nld	*	932	933	0,0
Owies	kons.	579	583	-0,7	nld	nld	*	--	--	--	577	577	-0,1
	pasz.	594	589	0,8	613	606	1,2	nld	nld	*	577	583	-0,9
Pszennyto	pasz.	701	692	1,3	725	715	1,4	702	704	-0,3	677	672	0,7

2. Średnie miesięczne ceny netto (bez VAT) zbóż w Polsce

Rodzaj ZIARNA		sierpień '24	wrzesień '24	październik '24	listopad '24	grudzień '24	styczeń '25	luty '25	marzec '25	kwiecień '25	maj '25	czerwiec '25	lipiec '25	sierpień '25
		Pszenica	konsumpcyjne	873	879	912	939	941	952	948	932	929	903	892
	paszowe	862	877	890	902	909	919	929	910	913	904	896	857	760
Żyto	konsumpcyjne	584	598	642	687	700	718	736	737	743	753	762	696	639
	paszowe	605	616	639	675	685	701	736	731	735	746	751	725	609
Jęczmień	konsumpcyjne	669	710	736	810	780	804	810	798	818	829	968	804	706
	paszowe	699	718	737	765	794	812	825	819	836	850	858	715	711
	browarniane	923	924	981	990	992	992	997	995	982	970	830	713	834
Kukurydza	paszowe	875	820	802	824	840	865	874	883	899	910	911	909	926
	konsumpcyjne	799	790	826	847	815	825	818	810	748	743	731	660	622
Owies	konsumpcyjne	707	718	710	738	756	746	761	757	751	753	753	704	600
	paszowe	693	704	733	777	793	807	819	818	823	832	843	792	686

3. Ceny zakupu tuczników wg EUROP w kraju i makroregionach (bez VAT)

(masa ciepła poubojowa zł/t)

Regiony: Północny - województwa: kujawsko-pomorskie, pomorskie, warmińsko-mazurskie, Środkowo-wschodni: łódzkie, mazowieckie, podlaskie, Południowo-wschodni: lubelskie, małopolskie, podkarpackie, śląskie, świętokrzyskie, Zachodni: dolnośląskie, lubuskie, opolskie, wielkopolskie, zachodniopomorskie.

Klasa półtuszy	Polska			REGIONY											
				Północny			Środkowo-Wsch.			Południowo-Wsch.			Zachodni		
	14.09	7.09	zmiana [%]	14.09	7.09	zmiana [%]	14.09	7.09	zmiana [%]	14.09	7.09	zmiana [%]	14.09	7.09	zmiana [%]
S	8 410	8 497	-1,0	8 444	8 529	-1,0	8 339	8 439	-1,2	8 359	8 393	-0,4	8 515	8 598	-1,0
E	8 294	8 370	-0,9	8 278	8 362	-1,0	8 252	8 335	-1,0	8 217	8 236	-0,2	8 396	8 488	-1,1
U	7 950	8 015	-0,8	7 854	7 936	-1,0	7 945	8 021	-1,0	7 877	7 883	-0,1	8 066	8 151	-1,0
R	7 632	7 710	-1,0	7 491	7 577	-1,1	7 558	7 728	-2,2	7 488	7 577	-1,2	7 849	7 889	-0,5
O	7 300	7 324	-0,3	7 015	nld	*	7 183	7 216	-0,5	7 219	7 247	-0,4	7 523	7 564	-0,5
P	7 143	7 130	0,2	nld	nld	*	7 128	nld	*	nld	nld	*	nld	nld	*
RAZEM	8 327	8 406	-0,9	8 333	8 416	-1,0	8 283	8 371	-1,1	8 245	8 266	-0,3	8 423	8 511	-1,0

4. Ceny zakupu bydła rzeźnego wg makroregionów

(waga żywa zł/t, tygodniowe zmiany cen oraz struktury zakupu w %)

Regiony: Północny - województwa: podlaskie, pomorskie, warmińsko-mazurskie, zachodniopomorskie, Centralny: kujawsko-pomorskie, mazowieckie, łódzkie, wielkopolskie, lubuskie, Południowy: lubelskie, małopolskie, podkarpackie, świętokrzyskie, dolnośląskie, opolskie, śląskie.

Kategoria bydła	REGIONY											
	Centralny				Południowy				Północny			
	14.09 w.ż.	zmiana [%]	śr. masa tuszy ciepł. [kg]	strukt. zakupu [%]	14.09 w.ż.	zmiana [%]	śr. masa tuszy ciepł. [kg]	strukt. zakupu [%]	14.09 w.ż.	zmiana [%]	śr. masa tuszy ciepł. [kg]	strukt. zakupu [%]
Bydło ogółem	15,04	0,7	329,9	--	14,66	0,2	314,5	--	13,81	2,5	315,8	--
bydło 8-12 m-cy (Z)	16,57	2,7	272,8	0,1	15,40	-4,4	284,2	0,1	--	--	--	--
byki 12-24 m-ce (A)	16,18	0,8	358,5	19,2	16,02	0,1	352,1	13,6	15,51	1,0	351,7	4,6
byki > 24 m-cy (B)	16,00	-0,3	405,8	3,2	15,77	-0,1	399,7	1,1	16,08	1,3	395,2	1,1
wolce > 12 m-cy (C)	--	--	nld	--	--	--	nld	--	--	--	--	--
krowy (D)	12,64	-0,1	281,6	10,4	12,67	0,0	290,5	15,2	11,42	-0,3	285,9	6,9
jałówki > 12 m-cy (E)	14,78	1,7	300,4	9,7	14,80	1,5	291,9	11,0	14,28	1,5	300,5	3,1

* Z uwagi na wymóg nieidentyfikowalności danych ceny nie podano

Opracował: Andrzej Kamiński

OGŁOSZENIA ROLNIKÓW



KUPNO

Opryskiwacz na kołach, ok. 1500-2000 litrów. Tel. 698 087 681, 698 087 689.

SPRZEDAŻ

ROŚLINY

łubin, owies. Tel. 698 087 681.

ZWIERZĘTA

Drób, ryby, pszczoły. Resko. Tel. 518 558 924.

MASZyny I URZĄDZENIA

Kombajn Bizon Z056, ciągnik Pronar 82A, przyczepy D-35, talerzówka 3 m szerokości. Tel. 799 020 823.

Kombajn Claas Mercator 60, ciągnik Ursus 1012, C-360 i C-330 oraz sprzęt różny. Tel. 889 600 257.

Kosiarka bijakowa Leopard 25/0, rozsiewacz poplonów APV, dolny zaczep

John Deere, kultywator duński 2,7 m. Tel. 662 295 827.

Bizon na części, silnik Leyland na części, silnik Leyland sprawny, na chodzie, heder z wózkiem Bizon, kontener 1,7 m3, sortownik elektryczny przebieganie ziemniaków na rolkach. Tel. 698 087 681.

Sortownik elektryczny do ziemniaków. Tel. 698 087 681, 698 087 689.

Plug 3-skibowy polski. Tanio. Szczecin, tel. 694 854 981.

2 przyczepy 4-tonowe, silnik elektryczny 15 kW na wózku przenośnym, brony 5-polowe ciągane, przetrząsacz-zgrabiarka do siana, siewnik Poznaniak, kultywator, wał doglebowy, opielacz do ziemniaków. Tel. 666 395 108 (dzwonić wieczorem, po 20.00).

Wóz konny drabiniasty i skrzyniowy, na dwudziestkach. Tel. 666 395 108 (dzwonić wieczorem, po 20.00).

RÓŻNE

Naprawa pękniętych bloków silników spalinowych, pęknięcia płaszczy wodnych, dziury. Dojazd do klienta. Tel. 601 859 884.

Warunki prenumeraty

WARUNKI PRENUMERATY

Prenumerata jest prowadzona w 18 PZDR na terenie całego województwa. Roczna cena prenumeraty

1 egz. u doradcy - 40,00 zł, prenumerata pocztowa - 80,00 zł (w przypadku większej ilości egz. prosimy o kontakt z redakcją). Zamówienia na prenumeratę należy przesyłać na adres: redakcja@zodr.pl lub sekretariat.barzkowice@zodr.pl, albo pocztą: ZODR w Barzkowicach, Redakcja 73-134 Barzkowice 2.

Wpłaty na prenumeratę przyjmujemy na konto: Bank Gospodarstwa Krajowego Oddział w Szczecinie 10 1130 1176 0022 2146 6320 0005

ZAMIESZCZENIE REKLAM (CENY BRUTTO)

► Reklama w pełnym kolorze:

A4 - pierwsza emisja - 1 300 zł, kolejne - 1100 zł
A5 - pierwsza emisja - 650 zł, kolejne - 600 zł
Artykuł reklamowy A4 - 650 zł
Moduły (1 moduł 45x62 mm) - 50 zł/moduł

PRZYJMOWANIE REKLAM I OGŁOSZEŃ

Treść reklamy wraz ze zleceniem i oświadczeniem, że zleceniodawca zapoznał się z treścią Zasad ogólnych przyjmowania ogłoszeń i reklam... należy przesłać (**do 10. dnia w miesiącu poprzedzającym wydanie**) na adres redakcji. Formularz zlecenia, Zasady ogólne dot. reklamy oraz wymogi techniczne dostępne są na stronie www.zodr.pl/wydawnictwo.

Redakcja nie odpowiada za treść zamieszczonych reklam i ogłoszeń, zastrzega sobie prawo redagowania i skracania nadesłanych tekstów.

Wydawca: ZODR w Barzkowicach, www.zodr.pl

Redakcja: ZODR w Barzkowicach 73-134 Barzkowice 2, tel. 91 479 40 73, 479 40 41
[facebook.com/zodr.barzkowice](https://www.facebook.com/zodr.barzkowice)

e-mail: redakcja@zodr.pl

Zespół: Sylwia Lenard (redaktor naczelna)

Milena Worach (skład, projekt okładek)

Druk: System-Graf Drukarnia Agencja Reklamowo-Wydawnicza Janusz Laskowski, Zemborzyce Tereszyńskie 73b, 20-515 Lublin, nakład 1250 egz.

Kontakt z nami

Zachodniopomorski Ośrodek Doradztwa Rolniczego w Barzkowicach, 73-134 Barzkowice 2
tel. (91) 479 40 10; 15, (91) 561 37 00
fax (91) 561 37 91
e-mail: sekretariat.barzkowice@zodr.pl, www.zodr.pl

Oddział w Koszalinie, ul. Przemysłowa 8
75-216 Koszalin
tel. (94) 341 87 30, fax (94) 342 79 24
e-mail: koszalin.oddzial@zodr.pl

POWIATOWE ZESPOŁY DORADZTWA ROLNICZEGO

PZDR w Białogardzie, ul. Kisielice Duże 28, 78-200 Białogard
tel. (94) 312 04 10, fax (94) 311 26 88, kom. 513 161 525
e-mail: bialogard.pzdr@zodr.pl

PZDR w Choszcznie, ul. Grunwaldzka 36, 73-200 Choszczno
tel./fax (95) 765 27 93, kom. 513 164 889
e-mail: choszczno.pzdr@zodr.pl

PZDR w Drawsku Pomorskim
ul. Gdyńska 4, 78-500 Drawsko Pom.
tel./fax (94) 363 22 64, kom. 513 161 531
e-mail: drawsko.pzdr@zodr.pl

PZDR w Gryficach, ul. Wojska Polskiego 57/5, 72-300 Gryfice
tel./fax (91) 384 71 52, kom. 513 161 417
e-mail: gryfice.pzdr@zodr.pl

PZDR w Gryfinie zs. w Baniach, ul. Targowa 19
74-110 Banie, tel./fax (91) 416 80 62
kom. 513 161 505, e-mail: gryfino.pzdr@zodr.pl

PZDR w Goleniowie zs. w Nowogardzie
ul. Wojska Polskiego 67, 72-200 Nowogard
tel./fax (91) 392 71 75, kom. 513 161 437
e-mail: goleniow.pzdr@zodr.pl

PZDR w Kamieniu Pomorskim
ul. Mieszka I 6a, 72-400 Kamień Pomorski
tel./fax (91) 382 34 98, kom. 513 161 413
e-mail: kamien.pzdr@zodr.pl

PZDR w Kołobrzegu
ul. 6 Dwywizji Piechoty 60, 78-100 Kołobrzeg
tel./fax (94) 352 40 30, kom. 513 161 526
e-mail: kolobrzeg.pzdr@zodr.pl

PZDR w Koszalinie, ul. Przemysłowa 8, 75-216 Koszalin
tel. (94) 342 79 29, kom. 513 164 897
e-mail: koszalin.pzdr@zodr.pl

PZDR w Łobzie, ul. Sikorskiego 6, 73-150 Łobez
tel./fax (91) 397 09 21, kom. 513 161 440
e-mail: lobez.pzdr@zodr.pl

PZDR w Myśliborzu, ul. Spokojna 13, 74-300 Myślibórz
tel./fax (95) 747 93 51, kom. 513 161 541
e-mail: mysliborz.pzdr@zodr.pl

PZDR w Pyrzycach, ul. Kościuszki 26, 74-200 Pyrzyce
tel./fax (91) 570 48 75, kom. 513 161 508
e-mail: pyrzyce.pzdr@zodr.pl

PZDR w Sławnie zs. w Darłowie
ul. Tynieckiego 2, 76-150 Darłowo
tel./fax (94) 314 00 00, kom. 513 164 891
e-mail: slawno.pzdr@zodr.pl

PZDR w Stargardzie
Barzkowice 2, 73-134 Barzkowice
tel./fax (91) 573 46 03, kom. 513 161 509
e-mail: stargard.pzdr@zodr.pl

PZDR w Szczecinku
ul. Witolda Pileckiego 8-9, 78-400 Szczecinek
tel./fax (94) 374 00 54, kom. 513 161 538
e-mail: szczecinek.pzdr@zodr.pl

PZDR w Szczecinie
ul. Smolańska 4, 70-026 Szczecin
tel./fax (91) 484 51 55, kom. 513 161 507
e-mail: szczecin.pzdr@zodr.pl

PZDR w Świdwinie, ul. Kołobrzaska 47, 78-300 Świdwin
tel. (94) 365 35 57, fax (94) 365 61 97, kom. 513 161 536
e-mail: swidwin.pzdr@zodr.pl

PZDR w Wałczu, ul. Chopina 53, 78-600 Wałcz
tel./fax (67) 258 97 30, kom. 513 161 411
e-mail: walcz.pzdr@zodr.pl

PROŚBA O POMOC !!!!



We wtorkowe popołudnie, 22 kwietnia 2025, nasze gospodarstwo dotknęła tragedia. Najpierw usłyszeliśmy przeraźliwy huk, a następnie zobaczyliśmy dym unoszący się z dachu obory.

Natychmiast ruszyliśmy ratować znajdujące się w budynku zwierzęta. Niestety piorun który uderzył w zabudowania gospodarcze zabił na miejscu byka.

Ogień błyskawicznie rozprzestrzenił się z obory na przyległy budynek gospodarczy. W konsekwencji oprócz zabudowań strawił również sprzęt rolniczy, w tym prasę do słomy, dojarkę dla krów i przyczepę ze zbożem oraz zniszczył zgromadzone zapasy paszowe – słomę, siano i śrutę.

Dzięki szybkiej interwencji 8 zastępów straży pożarnej i po ponad 16 godzinach pracy, udało się opanować żywioł.

Każda złotówka, nawet najmniejsza pomoc, będzie dla nas ogromnym wsparciem. Jeśli nie możesz wesprzeć nas finansowo, udostępnij tę zbiórkę – to także ogromna pomoc!

Link do zbiórki:
pomagam.pl/eybb4a

Informacje dostępne w mediach:

<https://www.resko24.pl/aktualnosci/4410-dramat-w-policku-kolo-reska-pozar-strawil-zabudowania-i-zapasy-paszy-potrzebna-pilna-pomoc.html>

<https://szczecin.tvp.pl/87024279/policko-pozar-po-uderzeniu-pioruna-zniszczyl-gospodarstwo-rolnikow-rodzina-zbiera-na-odbudowe>

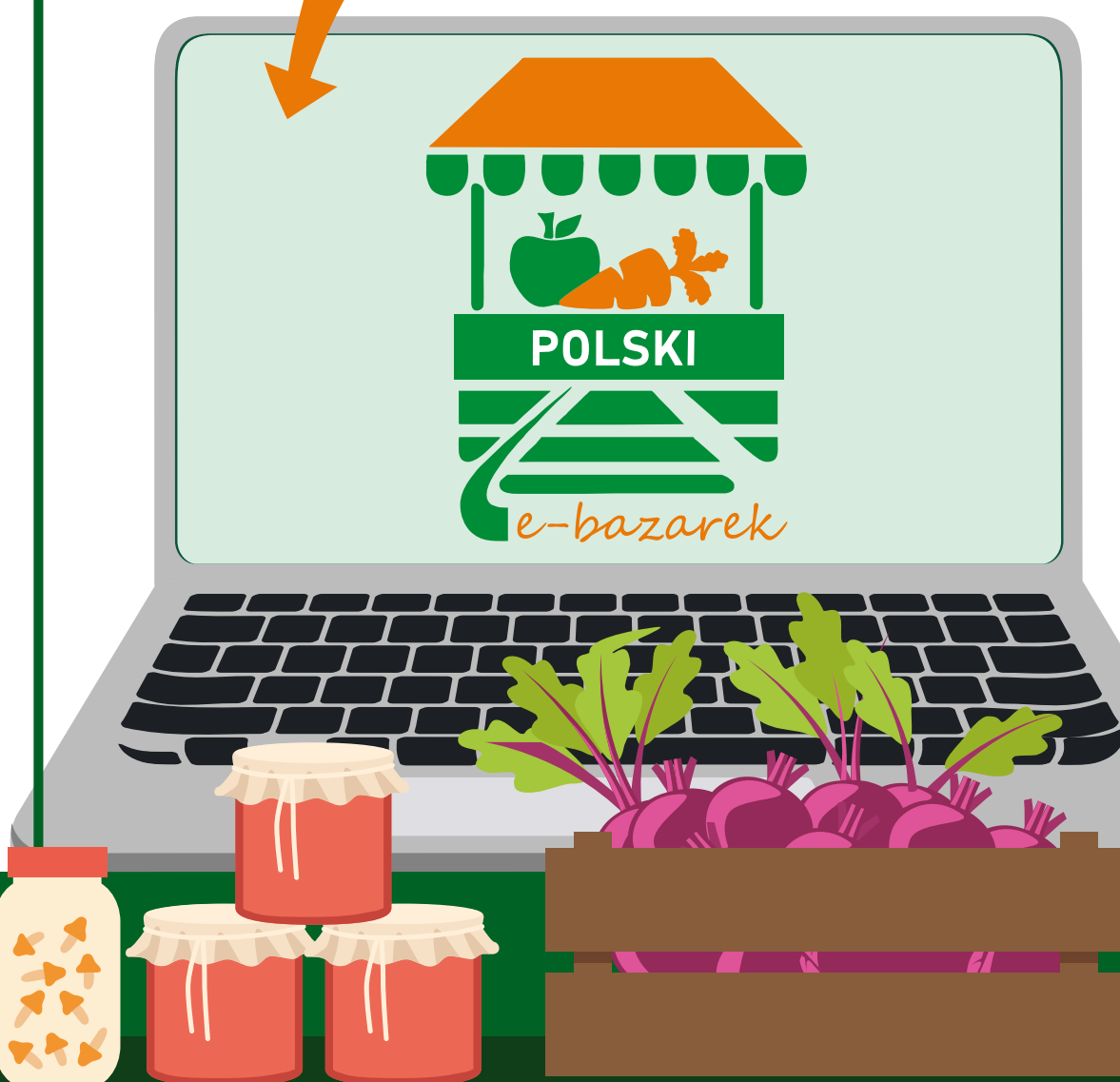
<https://szczecin.tvp.pl/86302860/pozar-stodoly-w-policku-powiat-lobeski-przyczyna-uderzenie-pioruna>



Cudze chwalicie, swoje poznajcie!

Rolniku!
Chcesz sprzedać swoje
produkty?

Konsumencie!
Chcesz kupić polskie produkty
najwyższej jakości?



wejdź na stronę www.polskiebazarek.pl

Na **polski ebazarek** zaprasza Minister Rolnictwa i Rozwoju Wsi wraz z jednostkami doradztwa rolniczego



„Europejski Fundusz Rolny na rzecz Rozwoju Obszarów Wiejskich: Europa inwestująca w obszary wiejskie”

eprasa.pl 901105fd62