



# 6 MLN NA REMONT PRZYCHODNI, NOWI LEKARZE I JEDNO PYTANIE: CZY PACJENCI WRÓCĄ?

Rozmowa z Bartoszem  
Granatem, prezesem  
Powiatowego Centrum  
Medycznego.

str 4-6

**Nowa stacja bazowa Play w Brzegu Dolnym.  
Czy mieszkańcy mają powody do obaw? str. 2**

**Lubiąż walczy o utrzymanie przychodni str. 7**

**Pieniądze rozkręcają życie na wsi str.9**

**Po latach zastoju ruszy wielki remont  
na Warzynie str. 8**

**Komunijny czas w naszych  
parafiach str. 15**



Komunijne uroczystości w Radecku.

**Medale, awanse  
i zasłużone honory  
dla strażaków str.13**

**Nieuczciwi akwizytorzy  
w gminie Wińsko? Urząd  
ostrzega przed „szybkimi  
umowami” na prąd str.2**

  
**GLORIAN**  
Dom Pogrzebowy  
**Darmowa chłódnia  
i kaplica**  
Telefon całodobowy:  
**71 389 13 13**  
56-100 Wołów, ul. Panińska I  
Usługi Kamieniarskie i Cmentarne

**SKUP  
ZŁOMU  
PĘGÓW**  
ul. Główna 79  
Czynne 8-17  
Skupujemy złom oraz metale  
kolorowe. Odbieramy złom  
również swoim transportem,  
możemy wystać auto z HDS.  
Waga - najazd 60 t.  
[www.zlompegow.pl](http://www.zlompegow.pl)  
Aktualizuj ceny telefonicznie  
**600 56 20 36**

# Nowa stacja bazowa Play w Brzegu Dolnym. Czy mieszkańcy mają powody do obaw? Poznaj fakty i mity

Rozpoczęta przy ulicy Dębowej 1 w Brzegu Dolnym budowa stacji bazowej sieci Play wzbudziła zrozumiałe zainteresowanie i niepokój okolicznych mieszkańców. Pojawienie się nowej infrastruktury telekomunikacyjnej często wiąże się z pytaniami o wpływ na nasze zdrowie i otoczenie. Warto jednak spojrzeć na tę inwestycję przez pryzmat rzetelnej wiedzy naukowej, która jednoznacznie uspokaja i obala popularne w internecie mity.

Widok ciężkiego sprzętu i wygroźonego terenu inwestycji przy ul. Dębowej 1 oraz postawiony nadajnik wywołał wśród części lokalnej społeczności lawinę domysłów. Z tablicy informacyjnej dowiadujemy się, że inwestorem jest spółka P4 (operator sieci Play), a powstający obiekt to stacja bazowa telefonii komórkowej oznaczona jako WOL3501. Brak wcześniejszej, szerokiej kampanii informacyjnej sprawił, że w sąsiedztwie zaczęły krążyć niepotwierdzone teorie dotyczące rzekomej szkodliwości masztu. Strach przed nieznanym jest naturalny, jednak specjaliści uspokajają: nie mamy obiektywnych powodów do obaw.

W przestrzeni internetowej często pojawiają się alarmu-



Nowy nadajnik sieci komórkowej na osiedlu Fabrycznym w Brzegu Dolnym.

jące, ale nieprawdziwe treści na temat wpływu stacji bazowych na nasze samopoczucie. Aby walczyć z dezinformacją i edukować na temat rozwoju technologii komunikacyjnych, powstała ogólnopolska kampania „Zdrowie w zasięgu”, dostępna pod adresem zdrowie.nafalina-uki.pl. Jej głównym celem jest przeciwdziałanie rozpowszechnianiu fałszywych informacji i teorii spiskowych związanych ze zdrowiem, które bezpodstawnie zniechęcają społeczeństwo do korzystania z nowoczesnych osiągnięć technologicznych.

Jak wynika z ustaleń ekspertów kampanii, badania naukowe publikowane w niezależnych systemach recenzji jednoznacznie zaprzeczają tezę o szkodliwości infrastruktury telekomunikacyjnej. Analizy te nie wykazały, by pole elektromagnetyczne (PEM) emitowane przez nowoczesne stacje bazowe powodowało bóle głowy, krwawienia z nosa czy inne dolegliwości, którymi próbują straszyć internetowe mity. Ekspert kampanii, profesor Andrzej Krawczyk, odpowiadając na najczęstsze pytania uświadamia, że wiedzę o bezpieczeństwie

nowych technologii należy opierać na rzetelnych, naukowych podstawach.

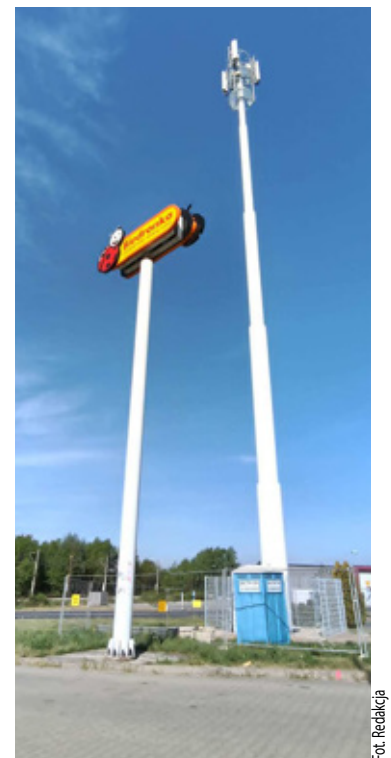
Zamiast ulegać niesprawdzonym teoriom spiskowym, warto dostrzec realne korzyści płynące z lepszego zasięgu. Rozwój sieci i szybki, stabilny internet to absolutny fundament innowacyjnych rozwiązań wspierających nasze bezpieczeństwo zdrowotne. Dzięki sprawnej infrastrukturze możliwy jest chociażby dynamiczny rozwój telemedycyny, która pozwala pacjentom na błyskawiczny kontakt ze specjalistą bez konieczności wychodzenia z domu. Nowoczesne technologie komunikacyjne wspierają również cały system e-zdrowia w Polsce, zapewniając sprawny obieg e-recept, e-skierowań czy dostępu do własnych wyników badań.

Nowa stacja bazowa w naszym mieście to po prostu ważny krok w stronę nowoczesności – inwestycja w bezpieczną, rygorystycznie certyfikowaną infrastrukturę. Zapewni nam ona wyższą jakość rozmów, szybszy internet i jeszcze sprawniejszy kontakt ze światem. Opierajmy nasze osądy na sprawdzonych informacjach, a rozwój technologiczny traktujmy z zaufaniem, jako narzędzie, które każdego dnia ułatwia nam życie i dba o nasze bezpieczeństwo.

Aby ostatecznie rozwiązać wszelkie wątpliwości i odpowiedzieć na

pytania, które wciąż mogą nurtować mieszkańców, niebawem przeprowadzimy szczegółową rozmowę z ekspertem w dziedzinie technologii telekomunikacyjnych i oddziaływania pól elektromagnetycznych. Zapis tego wywiadu zostanie opublikowany na naszych łamach już wkrótce – zachęcamy do śledzenia kolejnych artykułów, by poznać rzetelne odpowiedzi z pierwszej ręki.

a.k.



Nadajnik wzbudza wiele emocji.

## Nieuczciwi akwizytorzy w gminie Wińsko? Urząd ostrzega przed „szybkimi umowami” na prąd

Mieszkańcy gminy Wińsko powinni zachować szczególną czujność. Do Urzędu Gminy docierają niepokojące sygnały o osobach, które odwiedzają prywatne domy, próbując nakłonić lokatorów do natychmiastowej zmiany sprzedawcy energii elektrycznej. Ofiarami manipulacji mogą paść przede wszystkim seniorzy.

Mechanizm działania domokrajców jest niemal zawsze taki sam: osoba odwiedzająca dom

przedstawia gotowe dokumenty, obiecuje drastyczne obniżki rachunków i wywiera presję czasu, twierdząc, że „oferta jest ważna tylko dzisiaj”. Niestety, pochopnie podpisana umowa może przynieść więcej szkód niż korzyści.

**Pamiętaj: Zmiana prądu to Twoja decyzja, a nie akwizytora**

Choć zmiana sprzedawcy energii elektrycznej jest w pełni legalna i często opłacalna, musi być ona wynikiem świadomej analizy, a nie impulsu. Urząd

Gminy Wińsko apeluje o stosowanie kilku złotych zasad bezpieczeństwa:

**Czytaj wszystko, co podpisujesz:** Nigdy nie podpisuj dokumentów, których treści nie rozumiesz lub których nie przeczytałeś od początku do końca.

**Czas to Twój sprzymierzeniec:** Nie daj się zwieść hasłom typu „okazja zaraz wygaśnie”. Rzetelny przedstawiciel pozwoli Ci zostawić wzór umowy do konsultacji.

**Weryfikuj ofertę:** Zanim złożysz podpis, skonsultuj się z członkami rodziny lub za-

dzwoń do swojego obecnego dostawcy energii, by porównać warunki.

**Seniorzy na celowniku**

Najbardziej narażone na nieuczciwe praktyki są osoby starsze, które często darzą nieznanymi zbyt dużym zaufaniem. Gmina apeluje do młodszych mieszkańców: **Porozmawiajcie ze swoimi rodzicami i dziadkami!** Wyjaśnijcie im, że nie mają obowiązku wpuszczania nikogo do domu ani pokazywania swoich rachunków za prąd osobom postronnym.

**Co zrobić, gdy masz podejrzenia?**

Jeśli odwiedzi Cię osoba, której intencje wydają się wątpliwe lub która zachowuje się agresywnie i natarczywie, nie wahać się działać: Poproś o okazanie legitymacji służbowej i zanotuj dane firmy.

W przypadku poczucia zagrożenia lub podejrzenia oszustwa, **niezwłocznie zgłoś sprawę policji. Ważne:** Jeśli już podpisałeś umowę poza lokalem przedsiębiorstwa (np. we własnym domu), masz prawo odstąpić od niej bez podawania przyczyny w ciągu **14 dni**. **kk**

## MAJOWY WEEKEND NA DROGACH NASZEGO POWIATU

## 148 interwencji, 445 badań alkomatem i 110 skontrolowanych aut

Za nami jeden z najgorętszych okresów w roku na naszych drogach. Policjanci z Wołowa podsumowali swoje działania podczas długiego weekendu majowego (30 kwietnia – 4 maja). Choć statystyki pokazują, że mundurowi nie mieli chwili wytchnienia, to dzięki odpowiedzialności mieszkańców i wzmożonym kontrolom, na terenie naszego powiatu było raczej bezpiecznie.

Tegoroczna majówka w powiecie wołowskim upłynęła pod znakiem akcji „Prędkość” oraz wzmożonych kontroli trzeźwości. Patrole pojawiały się nie tylko na głównych trasach, ale i na mniejszych drogach gminnych, dbając o to, by każdy bezpiecznie dotarł na grilla czy rodzinny spacer.

## Setki kontroli i interwencji

Policyjne statystyki z tych pięciu dni pokazują skalę pracy, jaką wykonali funkcjonariusze. Podczas gdy większość z nas wyczuwała, mundurowi:

- Przeprowadzili aż 148 interwencji.  
- Skontrolowali 110 pojazdów.  
- Przebadali pod kątem trzeźwości 445 kierowców.

Niestety, mimo licznych apeli, nie wszyscy wykazali się rozsądkiem. Funkcjonariusze zatrzymali 6 osób prowadzących pod wpływem alkoholu oraz 3 kierowców, którzy zdecydowali się wsiąść za kółko pod wpływem środków odurzających. To właśnie te „czarne owce” stanowiły największe zagrożenie dla nas wszystkich podczas świątecznego weekendu.

## Bezpieczeństwo to nasza wspólna sprawa

Policja z Wołowa podkreśla, że pozytywny bilans weekendu to zasługa nie tylko mandatów i radarów, ale przede wszystkim zmiany postaw samych mieszkańców. - *Dzięki odpowiedzialnym zachowaniom mieszkańców i konsekwentnym działaniom policjantów, długi weekend majowy na terenie powiatu wołowskiego przebiegł bezpiecznie!* – czytamy w podsumowaniu KPP Wołów.

Oprócz walki z piratami drogowymi i pijanymi kierowcami, mundurowi skupiali się także na sprawdzaniu stanu technicznego aut oraz edukacji. Takie całościowe podejście sprawia, że powiat wołowski staje się coraz bezpieczniejszym miejscem na mapie Dolnego Śląska.

## Co to oznacza dla nas?

Patrząc na te dane przez pryzmat całego 2025 roku, widać wyraźny trend: wołowska policja jest „zawsze jest blisko Ciebie”. Choć statystyki interwencji są wysokie, cieszy fakt, że zdecydowana większość z nas potrafi świętować z głową.



Fot. Dagmara Zielińska

Dziękujemy wszystkim kierowcom, którzy zdjęli nogę z gazu i po majówkowym piwku zostawili kluczyki w domu. Razem dbamy o to, by nasze drogi były bezpieczne!

dz



## SZCZEGÓŁY INWESTYCJI

- 90 mieszkań w nowoczesnej zabudowie
- Metraż: 43,25 – 81,83 m<sup>2</sup>
- Każde mieszkanie posiada osobne wejście
- Funkcjonalny układ pomieszczeń

## DLACZEGO WARTO?

- Spokojna, zielona okolica
- Bezpośrednie sąsiedztwo lasu
- Szybki dojazd do centrum (5 min)
- Dworzec kolejowy – ok. 1,5 km

ZADZWOŃ I POZNAJ SZCZEGÓŁY

+48 662 862 892



ZESKANUJ I SPRAWDŹ OFERTĘ

Wołowska  
Spółdzielnia Mieszkaniowa

ul. T. Kościuszki 17e, Wołów, tel. 71 389 24 06

ogłasza przetarg nieograniczony  
na wykonanie wymiany wodomierzy  
w lokalach mieszkalnych w Wołowie  
należących do zasobów WSM

Specyfikację istotnych warunków zamówienia można odebrać w biurze Spółdzielni.

Obowiązuje wadium w wysokości **10 000,-zł.** które należy wpłacić przelewem na konto **WSM nr 13 1020 5242 0000 2902 0016 9151** z tytułem: „wymiana wodomierzy”. Oferty należy składać w zamkniętych kopertach z napisem: „wymiana wodomierzy” zgodnie z procedurą podaną w Specyfikacji Istotnych Warunków Zamówienia do dn. **22.05.2026 r. do godz. 8<sup>30</sup>** w sekretariacie Wołowskiej Spółdzielni Mieszkaniowej ul. Kościuszki 17E w Wołowie.

Otwarcie ofert wyznaczono na dzień **22.05.2026 r. o godz. 9<sup>00</sup>.**

Uprawnionym do kontaktu z oferentami jest Jacek Bejnar tel. 660-747-671.

Zamawiający zastrzega sobie prawo unieważnienia przetargu bez podania przyczyn.

# 6 mln zł na remont przez PCM chce odzyskać pa

**Rozmowa z Bartoszem Granatem, prezesem Powiatowego Centrum Medycznego o restrukturyzacji, długach, sporach z radnymi, laboratorium, przyszłości szpitala i przychodni.**

**- Nie żałuje Pan, że jest na tym stanowisku?**

- Nie. Absolutnie nie żałuję. To bardzo duże i wymagające wyzwanie, ale właśnie w takich sytuacjach czuję się najlepiej. Oczywiście codziennie pojawiają się nowe problemy i nowe doświadczenia, ale cały czas poruszamy się w obszarze, który dobrze znam, czyli zarządzaniu spółkami.

Z perspektywy czasu mogę powiedzieć, że jestem dumny przede wszystkim z tego, że udało się wyprowadzić spółkę z restrukturyzacji. Od zakończenia sanacji minął dopiero rok, więc nadal jesteśmy na początku tej drogi, ale już dziś widać efekty i mamy powody do zadowolenia. Patrząc na ostatnie dwa lata, a szczególnie na ostatni rok, w PCM udało się zrobić naprawdę bardzo dużo.

**- Pytam, bo miał Pan propozycję spokojniejszego stanowiska. Można powiedzieć: „cieple kapcie”, funkcja wiceburmistrza Wołowa. Zrezygnował Pan z tego i wybrał coś dużo trudniejszego.**

- Z natury lubię wyzwania. Szczerze mówiąc, na tym etapie życia nie widziałem siebie w pracy w ratuszu. Obawiałem się, że byłaby to bardziej praca urzędnicza, oparta na pilnowaniu biurka, a ja nie do końca mógłbym wykorzystać swój potencjał.

Zdecydowanie lepiej odnajduję się jako zadaniowiec i menedżer. Kiedy mam jasno określone cele i konkretne zadania do wykonania, pracuje mi się dużo łatwiej niż w typowej polityce, w ciągłym szukaniu kompromisów, godzeniu różnych środowisk czy uczestniczeniu w codziennym życiu polityczno-samorządowym. Na tym etapie bardziej chciałem sprawdzić się właśnie jako menedżer.



**- Ale stanowisko prezesa PCM też jest mocno obwarowane politycznie. Są samorządy, radni, współpracownicy, NFZ, cały system ochrony zdrowia.**

- Oczywiście, że jest w tym dużo polityki. I szczerze mówiąc uważam, że osobie bez doświadczenia samorządowego byłoby bardzo trudno odnaleźć się w takim miejscu.

Jako były radny wiem, jak rozmawiać z radnymi, czego oczekują samorządowcy i jak patrzeć na problemy ochrony zdrowia wódcarze poszczególnych gmin. Staram się znaleźć równowagę między ekonomią, sprawami medycznymi i oczekiwaniami społecznymi. Bo z jednej strony są mieszkańcy i ich potrzeby, z drugiej ograniczenia finansowe, a z trzeciej cały, często niewydolny system ochrony zdrowia, w którym trzeba funkcjonować. I właśnie w tym wszystkim trzeba umieć znaleźć złoty środek

**- Czyli doświadczenie samorządowe pomaga?**

- Bardzo pomaga. Menedżer bez doświadczenia samorządowego mógłby podejmować podobne decyzje jak ja, choćby w sprawie laboratorium czy chirurgii, ale moim zdaniem miałyby problem z ich wytłumaczeniem mieszkańcom, radnym i samorządowcom.

W korporacji często idzie się najkrótszą drogą do celu. W samorządzie to wygląda inaczej. Tutaj trzeba bardzo ostrożnie podejmować decyzje, rozmawiać z ludźmi i brać pod uwagę również społeczne emocje. Nauczyłem się, że nie da się zarządzać wyłącznie tabelką w Excelu.

Oczywiście miałem świadomość, że część decyzji wywoła krytykę i hejt. Ale dziś najważniejsze jest dla mnie to, że pacjenci mają lepszą opiekę. Mówię tutaj choćby o zmianach związanych z laboratorium.

Jeżeli chodzi o chirurgię, to uważam, że prędzej czy później taka decyzja i tak musiała zostać podjęta. Na tak małym obszarze utrzymywanie tylu oddziałów chirurgicznych po prostu nie miało długofalowego uzasadnienia.

**- Musiała, bo... proszę to dokładnie wyjaśnić, dlaczego musiał Pan zlikwidować chirurgię?**

- Po pierwsze dlatego, że chirurgów po prostu nie było, cały ostrodyżurowy oddział trzymał się na 4 lekarzach, z czego jeden, zmianowy, był tylko „pod telefonem”. Chirurgia miałaby rację funkcjonować, gdyby były możliwości pracy w systemie oddziału planowego, tego niestety zmienić nie mogliśmy.

Kolejna kwestia to stan techniczny obiektów, mieliśmy bardzo dużo zaleceń Powiatowej Stacji Sanitarnej – Epidemiologicznej, w tym te najważniejsze dotyczące bloku operacyjnego. Koszt przeprowadzenia remontów szacowany był na prawie 5 milionów złotych, to środki których nie byłibyśmy w stanie pozyskać.

**- Jest Pan jednym z tych prezesów, którzy nie unikają samorządowców. Wchodzi Pan na sesję, tłumaczy trudne decyzje, przyjmuje kontrolę. Boi się Pan samorządowców?**

- Przede wszystkim staram się ich nie oszukiwać. Na każdej radzie nadzorczej i podczas spotkań ze współpracownikami próbuję w prosty sposób tłumaczyć, z jakimi problemami mierzy się spółka i dlaczego podejmujemy konkretne decyzje.

Relacje z samorządowcami, z którymi współpracuję, są naprawdę dobre. Widzą, że zmiany są potrzebne i mają świadomość, że nie wszystkie będą od razu społecznie popularne. Zawsze proszę, żeby oceniali mnie po efektach za jakiś czas, a nie wyłącznie po emocjach związanych z decyzjami podejmowanymi tu i teraz.

Dobrym przykładem jest sprawa laboratorium. Na początku po-

jawiało się bardzo dużo krytyki i obaw. Dziś, po kilku miesiącach funkcjonowania nowego systemu, naprawdę trudno znaleźć argumenty, że ta decyzja zaszkodziła pacjentom. Zrealizowaliśmy to, co zakładaliśmy, a pacjenci nie odczuli tych zmian negatywnie. Wręcz przeciwnie, wiele osób ocenia je dziś pozytywnie.

**- A przecież wokół laboratorium było dużo konfliktów.**

- Tak, oczywiście. Między innymi z burmistrzem Brzegu Dolnego mieliśmy różnicę zdań dotyczącą likwidacji laboratorium w dotychczasowej formule. Dziś jednak tych obaw już praktycznie nie ma.

Ostatnio mieliśmy okazję wspólnie odwiedzić nowy punkt i burmistrz był bardzo zadowolony z tego, jak to obecnie funkcjonuje. Dlatego powtarzam, że przy niektórych decyzjach potrzebne są zaufanie i pewna wyobraźnia, bo efekty nie zawsze widać od razu. Patrząc na to, co działo się w PCM-ie przez ostatnie lata, mam wrażenie, że poprzednie władze samorządowe nie zawsze miały pełny i rzeczywisty obraz sytuacji spółki. Myślę, że część informacji przedstawiano im w sposób zbyt optymistyczny, przez co skala problemów była po prostu niedoszacowana.

**- Na sesjach pojawiały się zarzuty, że jest Pan powiązany rodzinie ze starostą. Z drugiej strony sam starosta mówi publicznie, że jeśli nie zrobi Pan porządku w służbie zdrowia, będzie pierwszy za odwołaniem prezesa. To pomaga czy przeszkadza?**

- Ani nie pomaga, ani nie przeszkadza. To jest po prostu wykorzystywane politycznie. Trzeba jednak jasno powiedzieć, że PCM nie jest jednoosobową spółką starosty. To spółka trzech samorządów, a decyzje zapadają przy udziale współpracowników i zarządu powiatu. Ludzie, którzy mnie znają i współpracują ze mną od lat, wiedzą, jakie mam doświadczenie, wykształcenie i co potrafię zrobić jako menedżer. Dla mnie najważniejsze jest to, żeby broniły mnie efekty pracy, a nie polityczne komentarze.

# Psychodni? pacjentów

**- Ajak odebrał Pan wezwanie części radnych podczas ostatniej sesji, aby podpisywać się pod wnioskiem o Pana odwołanie?**

- Radni nie mają kompetencji do odwoływania prezesa spółki, więc odbieram to bardziej jako element politycznego sporu. W przypadku pani radnej Uran mam też wrażenie, że duży wpływ ma tutaj nasza sprawa sądowa. Nie ukrywam, że powtarzanie rodzinnych powiązań ze starostą uważam za słabe i niepotrzebne. Tym bardziej że poza pojedynczymi osobami nie słyszę dziś złych opinii o kierunku zmian w PCM-ie. Ostatnio nawet radny Szumilas z opozycji przyznał publicznie, że efektów zmian nie da się nie zauważyć. A to dopiero początek.

**- Radna Katarzyna Uran przedstawiła na sesji kilka zarzutów wobec funkcjonowania PCM-u i Pana pracy. Jak Pan je odebrał?**

- W mojej ocenie wiele z tych zarzutów nie miało związku z rzeczywistą sytuacją spółki. Zaczniemy od planu działania PCM-u. Już w grudniu i styczniu przedstawiłem radzie nadzorczej oraz współnikom plany dotyczące szpitalnictwa i opieki długoterminowej. Te kierunki zostały zaakceptowane przez współników. Plany od początku zakładały między innymi przenoszenie oddziałów. Dlatego oddział rehabilitacji neurologicznej i rehabilitacji ogólnoustrojowej został przeniesiony z Wołowa do Brzegu Dolnego. Ta decyzja wynikała przede wszystkim z ekonomii i organizacji pracy szpitala. Szpital powinien funkcjonować w jednym miejscu. Skoro wcześniej oddział chorób wewnętrznych został przeniesiony do Brzegu Dolnego, to kolejne zmiany były naturalną konsekwencją tamtej decyzji.

Trzeba też pamiętać, że w ochronie zdrowia bardzo trudno stworzyć sztywny plan na kilka lat do przodu, bo ogromny wpływ ma na to polityka NFZ. Dobrym przykładem jest pracownia endoskopii. Walczyliśmy o ten kontrakt, ale dziś okazuje się, że jego realizacja przestaje być opłacalna,

ponieważ NFZ nie finansuje już świadczeń w takim zakresie jak wcześniej. Zamiast 100 procent wykonania kontraktu płaci około 40 procent, i to nie na bieżąco, ale nawet po roku.

Dlatego musimy podejmować decyzje elastycznie i dostosowywać się do realiów rynku ochrony zdrowia. Można stworzyć bardzo dobry plan na papierze, ale jeśli nie będzie on zgodny z decyzjami NFZ, to pozostanie tylko teorią.

**- Był też zarzut blokady informacyjnej.**

- Wszystkie informacje są udzielane na bieżąco. Żaden z radnych nie zgłosił się do Wojewódzkiego Sądu Administracyjnego, żeby podważyć moją decyzję dotyczącą odmowy udzielenia pewnych informacji. Jeżeli jest odmowa, to jest ona uzasadniona prawnie. Czasem na zgromadzeniach są poruszane kwestie, które stanowią tajemnicę spółki albo dotyczą spraw osobowych. Nie zawsze można je ujawniać. Natomiast na wszystko inne odpowiadamy w terminie.

**- Pojawił się też zarzut braku znajomości podstawowych dokumentów spółki, między innymi w kontekście laboratorium.**

- Pani radna zarzuciła mi, że podjąłem decyzję o likwidacji laboratorium bez zgody współników. To nieprawda. Taka decyzja została podjęta 7 stycznia przez współników. Kodeks spółek handlowych, dokładnie art. 17 par. 2, mówi o tym, że mam dwa miesiące na uzyskanie takiej zgody. Uzyskałem ją w terminie.

**- A zarzut zwiększenia wydatków na stanowiska kierownicze?**

- To również nie jest prawda. Funkcjonujemy dokładnie na tym samym regulaminie organizacyjnym, który obowiązywał za poprzedniego prezesa. Nie stworzyłem ani jednego nowego stanowiska pracy i działamy na tej samej etatyżacji.

Różnica polega na tym, że poprzedni zarząd miał problem ze znalezieniem dyrektora do spraw medycznych, a mnie udało się taką osobę pozyskać. Uważam, że dziś sprawdza się ona bardzo



Prezes PCM Wołów Bartosz Granat prezentował burmistrzowi wyremontowane pomieszczenia placówki.

dobrze i wnosi dużą wartość do funkcjonowania spółki.

W debacie publicznej powinno się opierać na faktach, a nie na insynuacjach czy powtarzanych opowieściach. A konkretnych danych potwierdzających te zarzuty po prostu nie ma.

**- Były zwolnienia pracowników.**

- Mamy jedną sprawę w sądzie, ale jest ona na etapie sądowym. Dopiero pod koniec lipca mamy pierwszą rozprawę. Jeżeli chodzi o samo laboratorium, to były cztery osoby. Ostatnio jeszcze dwie osoby zostały zwolnione z rejestracji w Brzegu Dolnym. Przy 170 etatach uważam, że to nie jest skala, którą można przedstawiać jako masowe zwolnienia. Większość z tych osób miała już prawa emerytalne. Osobom w wieku przedemerytalnym zaproponowano inne stanowiska pracy. Część z tego skorzystała, jedna pani nie skorzystała i złożyła sprawę do sądu. To sąd będzie decydował, czy postąpiłem zgodnie z prawem, a nie pani radna.

**- Co z bankiem krwi i laboratorium? To też budziło emocje.**

- Przez cztery miesiące funkcjonowania nowego systemu nie mieliśmy ani jednego przypadku, żeby pacjent ucierpiał z powodu zmian w diagnostyce laboratoryjnej. To dla mnie najważniejszy argument w tej dyskusji.

Po konsultacjach z Regionalnym Centrum Krwiodawstwa i Krwiolęcznictwa zdecydowaliśmy się również zmienić sposób funkcjonowania banku krwi. Chodziło przede wszystkim o to, żeby nie marnować tak cennego materiału biologicznego, jakim jest krew.

Bank krwi działa dziś w porozumieniu z ALAB-em i Centrum Krwiodawstwa, zgodnie ze wszystkimi obowiązującymi przepisami i procedurami. Najlepszym potwierdzeniem nie są polityczne opinie czy komentarze radnych, ale kontrola Narodowego Funduszu Zdrowia.

**- Był też publicznie zarzut o mobbing.**

- Nie będę tego szeroko komentował, bo uważam, że nie ma takiej potrzeby. Nigdy wcześniej podobnych zarzutów wobec mnie nie było i mam nadzieję, że nigdy nie będzie. Osoby, które mnie znają i ze mną pracowały, wiedzą, że nawet w trudnych sytuacjach staram się uczciwie rozmawiać z pracownikami i prowadzić dialog.

W poprzednich latach w spółce funkcjonowały związki zawodowe. Jedne rozwiązały się w grudniu, drugie w marcu. Dla mnie to jasny sygnał. Związki zawodowe najczęściej są bardzo potrzebne tam, gdzie współpraca z zarządem się nie układa. Skoro dziś ich już nie ma, to być może pokazuje, że potrafimy rozmawiać i szukać porozumienia, a nie prowadzić wojny z pracownikami.

**- Pojawia się też zarzut zatrudniania osób znajomych politycznie.**

- To jest kolejne sprowadzanie wszystkiego do polityki. Z Kamilem Jeżną, który dziś jest dyrektorem finansowym spółki, współpracowałem wcześniej w Radzie

Powiatu. Znam jego kompetencje, wiedzę ekonomiczną i księgową. Widziałem też, jak prowadził własną spółkę i jak radzi sobie w zarządzaniu finansami.

Zaufałem mu i nie żałuję tej decyzji. Najlepszym dowodem są dziś wyniki finansowe i poprawa płynności PCM-u. Kiedy obejmowaliśmy spółkę, zadłużenie wynosiło około 24 mln zł. Dziś jest to około 20 mln zł, czyli spłaciliśmy już 4 mln historycznego długu.

Mieliśmy też około 11 mln zł zobowiązań wymagalnych. Obecnie takich zobowiązań nie mamy już wcale. I to są konkretne efekty pracy, a nie polityczne komentarze.

**- ZUS za pracowników jest już płacony na bieżąco?**

- Tak. ZUS-y są płacone. Wcześniej nie były. To była absurdalna sytuacja. Z jednej strony mieliśmy zadłużenie sanacyjne wobec ZUS-u na 5,6 mln zł, a po otwarciu sanacji kolejne umowy ratalne i kolejne 9 mln zł. Samych odsetek mamy 6 mln zł. Za 6 mln zł wyremontowalibyśmy większość obiektów, a musimy te pieniądze zostawić w ZUS-ie. Jestem zwolennikiem płacenia na bieżąco. Wiadomo, że czasem trzeba z ZUS-em negocjować i rozkładać płatności logicznie, ale nie mamy zobowiązań wymagalnych, niezapłaconych.

**- Umowa z ALAB-em też była krytykowana.**

- Umowa z ALAB-em została zawarta w takim kształcie, jaki wynikał z zamówienia publicznego. Nikt niczego nie „zmieniał”. Nie było skargi do KIO, nie było wątpliwości co do przetargu. Wszystko odbyło się zgodnie z prawem zamówień publicznych. Jedyna późniejsza zmiana była na plus dla spółki i dotyczyła banku krwi. Zaoszczędziliśmy na tym, ale ważniejsze było to, że nie tracimy krwi, która może być użyta tam, gdzie jest potrzebna.

**- Który oddział dziś generuje największe straty?**

- Jest jeszcze zbyt wcześnie, żeby wyciągać ostateczne wnioski, bo nie mamy pełnego obrazu całego kwartału po zmianach organizacyjnych. Oddział rehabilitacji ogólnoustrojowej po przenosinach zaczął funkcjonować w nowym miejscu od 20 stycznia. Pojawiły się niedowyożnienia kontraktu, dlatego teraz skupiamy się na ich nadrobieniu. W kwietniu kontrakt został wykonany już niemal w 100 procentach, a w maju planujemy wejść w nadwyożnienia. Jeżeli chodzi o oddział wewnętrzny, to w ubiegłym roku wygenerował około 600 tys. zł straty. Jednak patrząc na liczbę hospitalizowanych pacjentów, to i tak bardzo dobry

# 4 mln zł na remont przychodni. PCM chce odzyskać pacjentów

wynik. Liczba hospitalizacji wzrosła z około 900 do 1600 rocznie. To pokazuje, że szpital powiatowy jest mieszkańcom po prostu potrzebny.

Obsługujemy nie tylko powiat wołowski, ale również pacjentów z powiatów górskiego i średzkiego. Rozmawiałem z kierownictwem szpitala Marciniaka we Wrocławiu i oni dziś nie wyobrażają sobie sytuacji, w której naszego szpitala miałyby nie być. Dla dużych szpitali oznaczałoby to ogromne dodatkowe obciążenie.

Pojawiały się nawet sugestie, żebyśmy docelowo zwiększali liczbę łóżek internistycznych z 25 do 37, a nawet 50. Problemem są jednak pieniądze i finansowanie ze strony NFZ.

**- Co ma być głównym kierunkiem rozwoju PCM?**

- Zakład pielęgnacyjno-opiekuńczy. Wynika to ze specyfiki powiatu i demografii. Starzejemy się jako społeczeństwo i tego typu usługi będą potrzebne. Obecnie mamy 50 łóżek NFZ-owskich, a w kolejce oczekuje około 80 osób. NFZ wyraził zgodę, żeby od 1 lipca zwiększyć kontrakt o 20 łóżek, czyli będziemy mieli 70 łóżek finansowanych przez NFZ. W miejscu, gdzie była administracja, rozpoczęliśmy prace remontowe. Łącznie chcemy mieć 28 miejsc komercyjnych, więc cały budynek będzie miał 98 miejsc. Myślę, że będzie zapelniony w 100 procentach i będzie bardzo ważnym elementem przychodowym spółki.

**- A przychodnie?**

- To jest drugi obszar, który przez lata był bardzo zaniedbany. Mówimy tu nawet o dwudziestu latach zaległości, zarówno organizacyjnych, jak i finansowych. PCM z podmiotu, który mógł być lokalnym liderem ochrony zdrowia, stał się w pewnym momencie jedynie drugoplanowym świadczeniodawcą usług medycznych.

Dziś pacjenci oczekują standardów XXI wieku, lepszej organizacji, krótszego czasu oczekiwania i większej dostępności lekarzy. Dlatego efekty zmian, które wprowadzamy, będą widoczne stopniowo. Pacjent, który od lat korzysta z innej przychodni, musi dostać konkretny argument, żeby do nas wrócić. Jeżeli zobaczy, że



Podczas wizyty prezes Bartosz Granat na bieżąco informował radnych o planowanych zmianach i kierunkach rozwoju laboratorium.

może dostać wizytę następnego dnia albo nawet tego samego dnia, dopiero wtedy zdecyduje się złożyć deklarację.

W Wołowie pierwsze efekty już widać. W ciągu ostatniego roku pozyskaliśmy ponad 800 nowych deklaracji. W Brzegu Dolnym sytuacja wygląda trudniej i tam zanotowaliśmy spadek.

Moim zdaniem duży wpływ miały na to emocje i przekaz wokół laboratorium. W przestrzeni publicznej pojawiały się hasła o „likwidacji laboratorium”, a dla wielu pacjentów oznaczało to po prostu obawę, że nie będą mogli zrobić podstawowych badań. Tymczasem punkt pobrań funkcjonuje normalnie i pacjenci nadal mogą korzystać z diagnostyki tak jak wcześniej.

**- Jak chcecie przyciągać pacjentów?**

- Najważniejszy etap związany z podstawową opieką zdrowotną mamy już w dużej mierze za sobą. Jeśli chodzi o POZ dla dorosłych, jesteśmy dziś dobrze zabezpieczeni. Największym wyzwaniem pozostaje natomiast POZ dziecięcy. Staramy się pozyskiwać nowych pediatrów, bo to właśnie oni w dużej mierze decydują o tym, gdzie trafiają całe rodziny.

Bardzo często jest tak, że jeśli dziecko leczy się w danej przychodni, to później również rodzice składają tam swoje deklaracje. Dlatego chcemy rozwijać przede wszystkim opiekę pediatryczną.

Musimy też przyciągać specjalistów, nawet komercyjnie, bo nie na wszystkie świadczenia jesteśmy w stanie uzyskać kontrakty z NFZ. Ochrona zdrowia opiera się dziś przede wszystkim na lekarzach. Nie ma sensu obrażać się na rynek czy na wysokość wynagrodzeń. Trzeba po prostu tworzyć lekarzom dobre warunki pracy, rozmawiać z nimi i budować długofalową współpracę.

**- Co z remontem przychodni w Brzegu Dolnym?**

- Będziemy zwracać się do gminy Brzeg Dolny o zabezpieczenie środków na ten cel. Chcemy skorzystać z pożyczki z odroczonym terminem spłaty, żeby móc rozpocząć konieczne remonty. Szacuję, że modernizacja parteru i pierwszego piętra przychodni może kosztować około 4 mln zł.

Wcześniej proponowałem przeniesienie przychodni do innej lokalizacji. Byłoby to rozwiązanie tańsze i prostsze organizacyjnie. Koszt kompleksowego remontu tamtego obiektu wynosił około 3,2 mln zł, dodatkowo była możliwość współfinansowania części prac przez właściciela budynku. Swojego zdania w tej sprawie nie zmieniłem, nadal uważam, że tamta opcja byłaby korzystniejsza finansowo. Pojawiły się jednak oczekiwania, żeby przychodni nie przenosić, dlatego wycofaliśmy się z tego pomysłu. Dziś oznacza to po prostu większe

nakłady na modernizację obecnego budynku.

Jeżeli chodzi o drugie i trzecie piętro, to na ten moment nie ma jeszcze ostatecznej koncepcji ich zagospodarowania. Będę szukał partnera lub najemcy, być może z branży medycznej, który byłby gotowy zainwestować własne środki i długoterminowo wynająć tę przestrzeń.

**- A Wołów?**

- W przychodni w Wołowie udało nam się pozyskać 800 tys. zł z programu Dostępność Plus. Dzięki tym środkom rozpoczyna się tam poważne prace remontowe i modernizacyjne.

Będę również występował do burmistrza Wołowa o pożyczkę w wysokości około 1,2 mln zł. Te pieniądze chcemy przeznaczyć między innymi na remont łazienek, wymianę drzwi, podłóg i kompleksowe odnowienie obiektu.

To są rzeczy, które chciałbym po sobie zostawić. PCM przez wiele lat był po prostu zaniedbywany infrastrukturalnie. Kiedy obejmowałem stanowisko, mieliśmy 15 natychmiastowych zaleceń Sanepidu dotyczących koniecznych remontów i modernizacji.

Dziś zostało nam już tylko jedno zalecenie, dotyczące awaryjnego zaopatrzenia w wodę w szpitalu w Brzegu Dolnym. Ta inwestycja jest obecnie w trakcie realizacji.

**- Jest Pan zadowolony z tego, co udało się zrobić?**

- Myślę, że udało się zrobić jeszcze więcej, gdyby nad spółką cały czas nie ciążył historyczny dług. Dziś około 150 tys. zł miesięcznie przeznaczamy wyłącznie na spłatę dawnych zobowiązań. We wrześniu czeka nas jeszcze rata balonowa w wysokości 2 mln zł.

To są konsekwencje zaniedbań z poprzednich lat. Dzisiaj samorządowcy w dużej mierze muszą naprawiać skutki wcześniejszych decyzji. Pieniądze, które mogłyby być przeznaczane na drogi, oświatę czy sport, trafiają do spółki, a znaczna część tych środków i tak idzie na spłatę starych długów.

Musimy więc cały czas zachowywać równowagę. Z jednej strony spłacamy zobowiązania, z drugiej chcemy rozwijać PCM, bo konkurencja nie stoi w miejscu. Do tego dochodzi ogromna odpowiedzialność społeczna związana z ochroną zdrowia mieszkańców. To naprawdę trudne wyzwanie, ale udało mi się stworzyć zespół, który ma wspólną wizję, zna cele i wie, w jakim kierunku chcemy rozwijać spółkę.

**- Czy samorządowcy powinni dziś bardziej wspierać PCM?**

- Uważam, że tak. Lokalna ochrona zdrowia powinna być wspólną sprawą wszystkich samorządowców, niezależnie od politycznych podziałów. Jeżeli chcemy mieć silny szpital i przychodnie na miejscu, to mieszkańcy muszą z tych usług korzystać.

Najgorsze, co można robić, to uprawiać politykę na służbie zdrowia. Radni widzą zmiany, słyszą opinie pacjentów i wiedzą, że wiele rzeczy zaczyna funkcjonować lepiej. A jeśli pacjenci są zadowoleni, samorządowcy również mają większą gotowość, żeby wspierać rozwój spółki.

Dla przykładu strata w 2022 przekroczyła 5 mln zł, a mimo to mieszkańcy nie odczuwali poprawy jakości usług. W Wołowie w POZ pracowało praktycznie dwóch lekarzy i na tym możliwości się kończyły. Chirurgia była dobrze obsadzona, ale warto zadać sobie pytanie, ilu mieszkańców naszego powiatu rzeczywiście z niej korzystało. Tymczasem zadłużenie cały czas rosło.

Marta Ringart-Orłowska



Spotkanie z mieszkańcami w Lubiążu otworzył burmistrz Dariusz Chmura i sekretarz gminy Anna Brodziak-Cisak.



Lubiąski Dom Kultury wypełnił się mieszkańcami, którzy obawiają się zamknięcia lokalnej przychodni.

# Lubiąż walczy o utrzymanie przychodni. Gmina stawia na fuzję z Jaśkowicami, w gminie Kunice

Demografia, rosnące koszty energii i brak lekarzy postawiły wiejski ośrodek zdrowia pod ścianą. Podczas burzliwego spotkania w Domu Kultury władze gminy oraz przedstawiciele NZO z Jaśkowic Legnickich przekonywali mieszkańców, że jedyną alternatywą dla likwidacji placówki jest połączenie sił z prywatnym podmiotem.

Temat kondycji ośrodka w Lubiążu ciągnie się od lat, jednak rok 2026 ma przynieść ostateczne rozstrzygnięcia. Gmina nie jest już w stanie pokrywać deficytu, który generuje placówka.

## Ekonomia silniejsza od chęci

Sekretarz gminy, Anna Brodziak-Cisak, nie pozostawiła złudzeń co do liczb. Wcześniejsze straty sięgały od 60 do 100 tysięcy złotych rocznie. Choć zmiana dyrektora doraźnie poprawiła sytuację, „warunki zewnętrzne” znów uderzyły w budżet.

- Skuteczność wszystkich działań do tej pory po prostu się wyczerpała - mówiła Anna Brodziak-Cisak. - Plan na rok 2026 znów zakłada stratę. Wpływ na to mają ceny energii, podwyżki w służbie zdrowia i brak nowych konkursów z NFZ. Program naprawy daje nam tylko dwie opcje: przekształcenie w podmiot niepubliczny albo fuzję. Ustawodawca innych rozwiązań, poza likwidacją, nie przewidywał.

Głównym problemem jest demografia. Aby ośrodek był samowystarczalny, potrzebuje 3,5 tysiąca zadeklarowanych pacjentów. Obecnie w Lubiążu jest ich zaledwie 1,9 tysiąca.

## Kierunek: Jaśkowice

Burmistrz Dariusz Chmura poinformował, że gmina szukała partnera wśród wielu podmiotów. Odzew przyszedł z dwóch stron: wołowskiego PCM-u oraz przychodni w Jaśkowicach Legnickich (gmina Kunice, powiat

legnicki). To ta druga opcja jest faworyzowana przez wóldarza.

- Uważam, że tym kierunkiem, który ocali nasz ośrodek przed likwidacją, jest połączenie z Jaśkowicami - argumentował Dariusz Chmura. - Wiemy, że wielu z państwa i tak jest już tam zdeklarowanych. Chcemy uniknąć scenariusza PCM-u, który sam jest w restrukturyzacji i wyciął u siebie wszystko, co możliwe. Od Jaśkowic dostaniecie większą dostępność badań.

Przedstawiciele medycznego podmiotu z Jaśkowic, który na rynku działa od 26 lat, zaprezentowali wizję „Lubiąża samowystarczального”.

- Fuzja przyniesie rozwój. Naszym celem jest zwiększenie dostępności do specjalistów i swobodne przemieszczanie się między obiema placówkami - deklarował Mateusz Olkowski, kierownik ośrodka w Lubiążu. - Jako NZOZ nie jesteśmy dofinansowywani z budżetu gminy, a zyski inwestujemy w sprzęt i szkolenia.

## Głos mieszkańców:

### „Jesteśmy wykluczeni”

Mimo obietnic o 30 specjalistach i nowoczesnym sprzęcie, na sali nie zabrakło sceptycyzmu. Jedna z mieszkanki zauważyła, że problemem nie jest tylko brak lekarzy, ale fatalna komunikacja.

- Osoby starsze, które w trakcie choroby nie mogą prowadzić auta, nie mają jak dostać się do Jaśkowic. Lubiąż nie jest skomunikowany z tamtą miejscowością w żaden sposób - punktowała

uczestniczka spotkania. - Jako pacjentka nie jestem przekonana. Czy nie można było wprowadzić opieki koordynowanej, by podnieść stawkę za pacjenta?

W dyskusji powrócił też bolesny temat wykluczenia transportowego Lubiąża. Choć wieś szczyci się zabytkowym klasztorem, mieszkańcy czują się odcięci od świata. Burmistrz Chmura przyznał, że problem komunikacji istnieje, ale prosił o skupienie się na medycynie.

- Czy słyszał pan, żeby jakkolwiek przychodnia dowoziła sobie pacjentów? - odpowiedział burmistrz sołtysowi prosiącemu o transport do Malczyc. - Komunikację możemy próbować zorganizować w ramach powiatu, ale dziś walczymy o to, by przychodnia w ogóle została.

## Co się zmieni?

Ewa Marta Olkowska, wiceprezes zarządu NZOZ w Jaśkowicach, uspokajała pacjentów w kwestiach bytowych:

- Lekarze, którzy są tu obecnie, zostają. Badania laboratoryjne będą na miejscu. Jeśli ktoś skorzysta z neurologa w Jaśkowicach, lekarz rodzinny w Lubiążu będzie miał wgląd w dokumentację w systemie. Nie trzeba będzie niczego wozić.

Radny Marian Szpak podkreślił, że czas na dyskusje się kończy: - Gmina co miesiąc wkladała kasę, żebyście państwo nie byli pozbawieni opieki. Ta formuła się wyczerpała. Dzisiaj musimy wybrać drogę, która zapewni funkcjonowanie placówki na należytym poziomie.

## Co fuzja oznacza w praktyce? Kluczowe ustalenia

Mimo wejścia prywatnego podmiotu, budynek Ośrodka Zdrowia w Lubiążu pozostaje własnością Gminy Wołów. Nie ma mowy o sprzedaży nieruchomości, zostanie ona jedynie użyczona lub wydzierżawiona nowemu operatorowi. Gmina zapewni w ten sposób, że obiekt na stałe zachowa swoją medyczną funkcję, a umowa ma obowiązywać przez najbliższe 10 lat.

Dla pacjentów najważniejszą informacją jest to, że zmiany organizacyjne nie oznaczają wymiany lekarzy. W przychodni nadal będą przyjmować ci sami specjaliści, do których mieszkańcy mają zaufanie: dr Sattam oraz dr Sadowska. Bez zmian pozostaje także dostępność pediatry, który, tak jak dotychczas będzie przyjmował w każdy czwartek.

Dzięki połączeniu z systemem NZOZ w Jaśkowicach Legnickich, placówka w Lubiążu przejdzie pełną informatyzację. Oznacza to, że dane pacjenta będą widoczne w obu placówkach jednocześnie. Jeśli pacjent pojedzie na konsultację do specjalisty w Jaśkowicach, lekarz rodzinny w Lubiążu natychmiast zobaczy wyniki badań i zalecenia w systemie, bez konieczności dostarczania papierowych wypisów.

Obecnie ośrodek utrzymuje się z deklaracji niespełna 1900 osób, co przy rosnących kosztach generuje straty. Nowy operator zakłada, że dzięki rozszerzeniu oferty o specjalistów i nowoczesny sprzęt, uda się przyciągnąć pacjentów z okolicznych miejscowości, a nawet z Wołowa czy Brzegu Dolnego.

Przedstawiciele Jaśkowic deklarują, że ich model pracy pozwala na przyjmowanie pacjentów u specjalistów (takich jak neurolog, okulista czy dermatolog) niemal z dnia na dzień. Większość tych usług ma być świadczona bezpłatnie w ramach kontraktów z NFZ. Dodatkowo w Lubiążu ma zostać wprowadzona nowoczesna rejestracja online oraz system powiadomień SMS o terminach wizyt.

**Dagmara Zielińska**

# Po latach zastoju ruszy wielki remont na Warzynie. Kluczowe ulice Brzegu Dolnego przejdą przebudowę

Mieszkańcy osiedla Warzyn w Brzegu Dolnym od lat czekali na modernizację jednej z najważniejszych części lokalnego układu drogowego. Teraz inwestycja staje się faktem. Ulice J.M. Ossolińskiego i Wilcza przejdą gruntowną przebudowę wartą ponad 3,5 mln zł. W planach są nowe nawierzchnie, przebudowa skrzyżowania oraz nowoczesne, wyniesione przejścia dla pieszych, które mają znacząco poprawić bezpieczeństwo mieszkańców.

Po latach odkładanych remontów i narastających problemów infrastrukturalnych przyszedł czas na duże zmiany w jednej z kluczowych części Brzegu Dolnego. Dzięki środkom pozyskanym z Rządowego Funduszu Rozwoju Dróg gmina zrealizuje kompleksową przebudowę ulicy J.M. Ossolińskiego oraz fragmentu ulicy Wilczej na osiedlu Warzyn.

To właśnie ta część miasta od dawna wymagała modernizacji. Mieszkańcy wielokrotnie zwracali uwagę nie tylko na stan nawierzchni, ale również na kwestie bezpieczeństwa, szczególnie w rejonie przejść dla pieszych



Obecnie ulica Ossolińskiego nie wygląda najlepiej.

i skrzyżowań o dużym natężeniu ruchu.

Dwa tygodnie temu Brzeg Dolny odwiedził Piotr Sebastian Kozdrowicki. Wraz z Ireneuszem Furą wizytował ulicę Ossolińskiego, która już wkrótce zamieni się w plac budowy. Spotkanie było okazją do omówienia szczegółów inwestycji oraz rozwiązań, które mają całkowicie zmienić komfort poruszania się po tej części miasta.

Jednym z najważniejszych elementów projektu będzie prze-

budowa skrzyżowania ulic Ossolińskiego i Wilczej. To miejsce ma zyskać nową geometrię i bardziej funkcjonalny układ komunikacyjny.

Projektanci duży nacisk położyli jednak przede wszystkim na bezpieczeństwo pieszych. W planach znalazły się nowoczesne, wyniesione przejścia dla pieszych wyposażone w dodatkowe oświetlenie. Takie rozwiązania mają wymuszać na kierowcach zmniejszenie prędkości i popra-



Czas na modernizację.

wić widoczność przechodniów, szczególnie po zmroku i w trudnych warunkach pogodowych.

– To zadanie znacząco poprawi komfort codziennego poruszania się i zwiększy bezpieczeństwo pieszych, rowerzystów oraz kierowców, podkreślano podczas wizytacji inwestycji.

Całkowita wartość zadania przekracza 3,5 mln zł. Znaczną część kosztów pokryje dofinansowanie zewnętrzne pozyskane dzięki skutecznie przygotowane-

mu wnioskowi przez pracowników Urzędu Miejskiego w Brzegu Dolnym.

Prace budowlane zostały rozłożone na lata 2026–2027. Przed mieszkańcami okres utrudnień i zmian w organizacji ruchu, jednak końcowy efekt ma całkowicie odmienić tę część osiedla Warzyn i podnieść standard infrastruktury drogowej do poziomu, którego mieszkańcy od dawna oczekiwali.

a.k.

## Noga z gazu na trasie do Wrocławia! Nowy fotoradar już błyska w Krępicach

Kierowcy z naszego powiatu muszą mieć się na baczności. Centrum Automatycznego Nadzoru nad Ruchem Drogowym (CANARD) oficjalnie uruchomiło nowe urządzenie pomiarowe na drodze krajowej nr 94. Fotoradar stanął w strategicznym miejscu, przez które codziennie przejeżdżają tysiące naszych mieszkańców w drodze do pracy czy na zakupy.

Nowoczesne urządzenie w miejscowości **Krępice** (gmina Miękinia) ruszyło z kopyta. Jak poinformował CANARD, system

został włączony do sieci o godz. 12.00, 4 maja 2025 r. i już rejestruje wykroczenia. Inwestycja została zrealizowana w ramach dużego projektu poprawy bezpieczeństwa na polskich drogach, finansowanego z KPO.

### Gdzie dokładnie uważać?

Fotoradar w Krępicach znajduje się na DK94, czyli popularnej „trasie przez Środę Śląską”. To odcinek, na którym kierowcy często przyspieszają. Teraz każda „ciężka noga” w tym miejscu skończy się mandatem i punktami karnymi. Urządzenie ustawione jest w miejscu gdzie obowiązuje ograniczenie do 50 km/h.



### Mapa fotoradarów: Jak dojechać do Wrocławia bez mandatu?

Jeśli jedziesz z naszych stron (Wołów, Brzeg Dolny, Wińsko)

do stolicy Dolnego Śląska, musisz uważać w kilku kluczowych punktach. Oto lista „pułapek” na najpopularniejszych trasach: **Trasa przez przez Środę**

**Śląską (DK94):** Lista „strażników prędkości” wygląda tak: **Mazurowice:** punkt na trasie między Prochowicami a Środą Śląską uruchomiony 4 lutego 2026 r. Fotoradar stoi tam przy głównym skrzyżowaniu (często uczęszczanym przez pieszych).

**NOWOŚĆ: Krępice** – najnowszy punkt na mapie.

**Odcinkowe Pomiary Prędkości (OPP):** Pamiętaj, że w okolicach Wrocławia coraz popularniejsze są odcinkowe pomiary prędkości. Najważniejszy dla nas to: **Odcinek na autostradzie A4 (Kostomłoty – Kąty Wrocławskie)** – jeśli nadkładasz drogi autostradą, tam nie wystarczy zwolnić przed kamerą, trzeba utrzymać średnią prędkość na całym odcinku.

dz

## Pieniądze rozkręcają życie na wsi

**1,6 MLN ZŁ**  
DLA KGW, OSP,  
STOWARZYSZEŃ, FUNDACJI  
I PARAFII



KGW, strażacy oraz lokalne stowarzyszenia z naszego powiatu mają powody do świętowania. Rozstrzygnięto nabór w ramach konkursu „Przedsięwzięcia promujące ideę odnowy wsi”, a na listę dofinansowanych projektów trafiło aż dziewięć inicjatyw z Wołowa, Wińska i Brzegu Dolnego.

W tym roku zainteresowanie konkursem na Dolnym Śląsku było rekordowe. Jak informuje Natalia Gołąb, Członkini Zarządu Województwa Dolnośląskiego, dzięki dużej liczbie wniosków budżet programu został zwiększony o milion złotych. Łącznie blisko 1,6 mln zł trafi do 147 organizacji w całym regionie.

### Kto dostał dofinansowanie w naszym powiecie?

Pieniądze zostaną przeznaczone na festiwale tradycji, warsztaty kulinarne oraz integrację międzypokoleniową. Oto lista wybranych projektów z powiatu wołowskiego:

**Koło Gospodyń Wiejskich w Turzanach** – 12 000 zł na projekt „Smaki na kółkach”, czyli międzypokoleniowy piknik i warsztaty kulinarne.

**Sanktuarium NMP z Góry Karmel w Głębowicach** – 12 000 zł na obchody Jubileuszu 350-lecia Zespołu Poklasztornego.

**OSP w Krzydlinie Małej** – 12 000 zł na organizację „Dnia Krzydliny Małej z Odnową Wsi 2026”.

**Stowarzyszenie „Lubię Lubiąż”** – 11 500 zł na projekt „In-

tegracja wokół przeszłości naszej miejscowości”.

**KGW Tarchalice** – 12 000 zł na wydarzenie „Na ryby i na pierogi zapraszamy – wspólnie tradycję i integrację wzmacniamy”.

**KGW „Zielony Zakątek” w Naborowie** – 12 000 zł na „Noc Kupały”, edukację i zdrowie.

**Stowarzyszenie Na Rzecz Rozwoju Wsi Żerków** – 12 000 zł na projekt „Żerków – wspólna przestrzeń, wspólna tradycja”.

**Stowarzyszenie Mieszkańców Wsi Pogalewo Wielkie „Razem”** – 7 150 zł na działanie pod hasłem „Działamy razem”.

**Stowarzyszenie Aktywne Bukowice** - 12 000 zł Promocja Idei Odnowy Dolnośląskiej Wsi w sołectwie Bukowice.

**KGW w Siodłkowicach** - 12 000 zł Postawienie altany na terenie rekreacyjnym.

### Energia, która zmienia wieś

Dzięki dotacjom mieszkańcy mogą nie tylko kultywować dawne zwyczaje, ale przede wszystkim spędzać wspólnie czas i dbać o estetykę swoich sołectw.

- Na Dolnym Śląsku jest ogromna energia do działania! Ten konkurs pokazuje, jak wiele fantastycznych inicjatyw powstaje w naszym regionie. Dzięki temu zaangażowaniu Odnowa Wsi naprawdę żyje – podkreśla Natalia Gołąb.

Wszystkie nagrodzone projekty mają zostać zrealizowane jeszcze w tym roku, co oznacza, że nadchodzące lato i jesień w powiecie wołowskim upłyną pod znakiem festynów, pikników i warsztatów.

## Energia zaczyna się od decyzji – dlaczego efektywność ma znaczenie?

Zmiany klimatu przestają być zodygnym problemem – są widoczne także w regionie tęgów Odrzańskich. Coraz częściej obserwujemy przesunięcia gatunków – ptaki, takie jak bociany, zakładają gniazda dalej na północ, a w naszym regionie pojawiają się gatunki typowe dla cieplejszego klimatu.

Problemem nie jest sama zmiana, lecz jej tempo, za którym organizmy nie nadążają. Ewolucja wymaga setek lat – klimat zmienia się w dekady. Jednym z kluczowych narzędzi przeciwdziałania tym zmianom jest efektywność energetyczna. Każdy z nas ma wpływ na zużycie energii. Wybierając sprzęt AGD, warto zwracać uwagę na etykiety



energetyczne – urządzenia klasy A zużywają nawet kilkadziesiąt procent mniej energii niż starsze modele. To nie tylko oszczędność dla domowego budżetu, ale także mniejsze obciążenie dla środowiska. Zmiana codziennych nawyków jak np. gaszenie światła – to proste działanie o realnym wpływie. Efektywność energetyczna to nie moda – to konieczność, jeśli chcemy zachować równowagę przyrodniczą, która od wieków definiuje krajobraz Doliny Odry.

Artykuł finansowany z Krajowego Planu Odbudowy 2021-2026

Nazwa projektu: Poprawa efektywności energetycznej dwóch budynków szkolnych w Brzegu Dolnym (SP nr 5 w ZSP nr 3 oraz SP nr 6 w ZSP nr 1)

B1.1.3 Termomodernizacja instytucji edukacyjnych Krajowy Plan Odbudowy i Zwiększania Odporności



## Konkurs na pracę plastyczną / komiks



w zakresie zasad oszczędzania energii i prawidłowych nawyków związanych z oszczędzaniem energii we własnym otoczeniu pn.:

**Bądźmy „energooszczędni” - oszczędzajmy energię na co dzień**

W ramach konkursu należy przygotować pracę plastyczną / komiks. Konkurs przewiduje podział na 3 kategorie wiekowe: do 10 lat, 11-14 lat i 15-18 lat.

Do wygrania atrakcyjne nagrody! Serdecznie zapraszamy!

Szczegółowe informacje dotyczące zakresu pracy konkursowej, cel, tematykę, termin składania prac zostaną przedstawione w regulaminie konkursu przesyłanym do wszystkich szkół z terenu gminy Brzeg Dolny.

Poprawa efektywności energetycznej dwóch budynków szkolnych w Brzegu Dolnym (SP nr 5 w ZSP nr 3 oraz SP nr 6 w ZSP nr 1)  
B1.1.3 Termomodernizacja instytucji edukacyjnych Krajowy Plan Odbudowy i Zwiększania Odporności

Całkowity koszt realizacji przedsięwzięcia – 11056224,07 zł  
Całkowita kwota wsparcia – 9014717,12 zł



# Złoty sezon młodej koszykarki z powiatu wołowskiego

To był czas pełen emocji, litrów potu na treningach i przede wszystkim wielkich sukcesów. Maja Poprawska, mieszkanka naszego powiatu i zawodniczka Ślązy Wrocław, właśnie zakończyła sezon, w którym nie tylko zadebiutowała w dorosłej koszykówce, ale też sięgnęła po najwyższe trofea w kraju.

Maja udowodniła, że wiek to tylko liczba. Jako zaledwie 16-latką rzuciła się na głęboką wodę, występując w barwach Ślązy na czterech różnych poziomach rozgrywek.

## Debiut wśród dorosłych i historyczny finał

Sezon 2025/2026 był dla Mai przełomowy, bo po raz pierwszy wybiegła na parkiety I Ligi (zaplecze ekstraklasy). Jako najmłodsza w zespole, w 11 meczach notowała solidne statystyki (średnio 6,6 pkt i 3 zbiórki), pomagając drużynie wywalczyć wysokie, trzecie miejsce na koniec rozgrywek.

Równolegle Maja wspierała starsze koleżanki w kategorii U-19. Śląza po raz pierwszy w swojej historii awansowała do Finałów Mistrzostw Polski, zajmując ostatecznie 8. miejsce. Nasza zawodniczka była ważnym punktem zespołu, dokładając cenne punkty i zbiórki



w każdym z dziesięciu spotkań turnieju.

## MVP i Mistrzostwo Polski!

Prawdziwy pokaz siły nastąpił w Centralnej Lidze Juniorek. Drużyna Ślązy z Mają w składzie przeszła przez rozgrywki jak burza, notując tylko jedną porażkę w całym sezonie. Maja za swoją grę (średnio niemal 11 punktów i 3 asysty na mecz) została wyróżniona tytułem MVP swojej drużyny.

Najważniejszy moment przyszedł jednak na samym końcu. Podczas Mistrzostw Polski U-17 wrocławska drużyna nie dała szans rywalkom. Mimo ogromnego zmęczenia długim sezonem i drobnego urazu, Maja zacisnęła zęby i walnie przyczyniła się do zdobycia Mistrzostwa Polski. Jej statystyki z finałów (8 pkt, 4

zbiórki i 3 asysty na mecz) mówią same za siebie, to była kluczowa „cegiełka” do złotego medalu.

## Kierunek: Rumunia i Kadra Narodowa

Sukcesy klubowe idą w parze z karierą reprezentacyjną. Maja jest filarem Młodzieżowej Reprezentacji Polski (U-16). W tym roku z kadrą wygrała już Turniej Nadziei Olimpijskich w Ostrawie oraz zbierała doświadczenie na mocno obsadzonym turnieju w Hiszpanii.

Wszystko to stanowi etap przygotowań do najważniejszej imprezy roku, Mistrzostw Europy U-16, które już w sierpniu odbędą się w Rumunii.

Gratulujemy Mai niesamowitego sezonu i trzymamy kciuki za udany występ w barwach narodowych!

dz

## WOK zaprasza na „Alicję” w Teatrze Capitol

Z okazji zbliżającego się Dnia Dziecka, Wołowski Ośrodek Kultury zaprasza najmłodszych na wyjątkową wycieczkę! Już pod koniec maja, dzieci w wieku 7+ będą miały okazję przenieść się do czarowanego świata, pełnego muzyki, kolorów i niezwykłych przygód, oglądając spektakl „Alicja” w renomowanym Teatrze Muzycznym Capitol we Wrocławiu.

Organizatorzy zaplanowali wyjazd na **godzinę 9:30**, a powrót przewidziany jest około **godziny 14:30**. Koszt wycieczki to jedynie **65 zł od osoby**, a w cenie zawarty jest bilet na spektakl, ubezpieczenie oraz przejazd, co czyni tę ofertę niezwykle atrakcyjną. „Spektakl „Alicja” w Capitolu to gwarancja niezapomnianych wrażeń dla dzieci. To doskonała okazja, aby w sposób kulturalny i pełen radości świętować Dzień Dziecka” – podkreślają organizatorzy z Wołowskiego Ośrodka Kultury.

Warto dodać, że bilety na spektakle w Capitolu rozchodzą się błyskawicznie, dlatego nie warto zwlekać z decyzją i jak najszybciej zapewnić dziecku to wyjątkowe doświadczenie.

## Jak się zapisać?

Szczegółowe informacje dotyczące wycieczki, w tym sposób zapisów i płatności, dostępne są na stronie internetowej Wołowskiego Ośrodka Kultury oraz bezpośrednio w siedzibie WOK.

Zapisy na wycieczkę przyjmowane są pod numerem telefonu: **71 389 26 43 wew. 22** lub **730 380 701**.

kk

OKRĘGOWA STACJA KONTROLI  
POJAZDÓW W BRZEGU DOLNYM

ZAPRASZA NA

PRZEGLĄDY REJESTRACYJNE  
WSZYSTKICH POJAZDÓW

Brzeg Dolny, ul. Sienkiewicza 27,  
tel. 71 319 55 15  
www.okregowastacjakontroli.pl

razem od 27 lat

GODZINY OTWARCIA:  
pon.–pt.: 8.00 – 17.00  
sob.: 8.00 – 14.00



WYPOŻYCZALNIA  
PĘGÓW

Samochody osobowe  
• dostawcze • lawety

ul. Główna 79, Pęgów  
Zadzwoń:

600 562 036  
605 286 025  
575 366 222



czynne 7 dni w tygodniu!

AUTO NAPRAWA  
Kuriata  
DIAGNOSTYKA KOMPUTEROWA  
OBSŁUGA KLIMATYZACJI

Brzeg Dolny  
ul. Czartoryskiego 1  
(na przeciwko Ośrodka Zdrowia)

tel. 319 98 44 lub 603 428 002

# Wołów i Stary Wołów połączy nowoczesna ścieżka. Inwestycja za miliony nabiera kształtów

To jedna z tych inwestycji, o które mieszkańcy i samorządowcy walczyli od lat. Budowa ciągu pieszo-rowerowego wzdłuż drogi wojewódzkiej nr 338 na odcinku Wołów – Stary Wołów weszła w fazę realizacji, którą widać już gołym okiem. Po zakończeniu prac mieszkańcy w końcu zyskają bezpieczne, nowoczesne i co bardzo ważne, całkowicie oświetlone połączenie między miejscowościami.

Skala przedsięwzięcia robi wrażenie, również w portfelu. Cała inwestycja pochłonie dokładnie **6 685 137,82 zł**. Nie byłoby to możliwe, gdyby nie solidna współpraca „ponad podziałami”. Gmina Wołów przekazała na ten cel ze swojego budżetu **1 673 655 zł**, a pozostałą, największą część kwoty, dokłada Województwo Dolnośląskie.

## Głos z powiatu: „Serce się raduje”

Widok maszyn na trasie cieszy wszystkich, którzy przez lata deptali progi urzędów, by wywalczyć ten chodnik i ścieżkę.

Radny Powiatu Wołowskiego, Bohdan Stawiski, podkreśla, że ten sukces ma wielu ojców:

- *Serce się raduje, widząc postęp prac przy tej jakże ważnej inwestycji. To przykład tego, jak dzięki zaangażowaniu wielu ludzi może powstać projekt służący mieszkańcom* – mówi **Bohdan Stawiski**.

Radny i burmistrz Dariusz Chmura kierują też ciepłe słowa do wicemarszałka Michała Rado, marszałka Pawła Gancarza oraz radnych miejskich, którzy uchwalili potrzebną dotację. Nie zapominają również o sołtys Starego Wołowa, Annie Ignasiak, oraz mieszkańcach Krzywego Wołowa i Starego Wołowa, którzy swoją aktywnością przypominali, jak bardzo ta trasa jest potrzebna.

## Bezpieczeństwo przede wszystkim

Dla pieszych i rowerzystów najważniejsze jest jedno: koniec z uciekaniem przed samochodami na pobocze ruchliwej trasy. Nowa droga, która ma być gotowa w tym roku, będzie oświetlona na całej długości. Dzięki temu nawet powrót



Chodnik łączący Stary Wołów z Wołowem w budowie.

z pracy czy szkoły po zmroku przestanie być niebezpieczną wyprawą. Trzymamy kciuki za dalsze tempo prac!

- *Ścieżka rowerowa Stary Wołów-Wołów jest symbolem impulsu inwestycyjnego jaki przeżywa nasz powiat w tej kadencji. To co było obiecanie jest realizowane. My po prostu dotrzymujemy słowa i jesteśmy skuteczni w pozyskiwaniu pieniędzy na inwestycje. Będzie tylko lepiej* - mówi Bohdan Stawiski, radny i członek zarządu powiatu wołowskiego.

dz



Michał Rado, wicemarszałek województwa dolnośląskiego i Bohdan Stawiski, radny i członek zarządu powiatu wołowskiego.

## NAJWIĘKSZY ZASIĘG LOKALNY W POWIECIE

Tam, gdzie są mieszkańcy, poznają Twoją firmę

**13 000 000** WYŚWIETLEŃ W 90 DNI

- TYSIĄCE CZYTELNIKÓW KAŻDEGO DNIA
- AKTYWNI ODBIORCY 32 000 OBSERWUJĄCYCH
- Ponad 35 lat tradycji
- Docieramy także offline
- 30-40 tys. użytkowników co miesiąc

Nie kliknięcia – realni mieszkańcy Twojej okolicy!

**f FACEBOOK**

- Szybki zasięg w regionie
- Posty, krótko żyją i angażują

**globe PORTAL**

- Widoczność 24/7 – także w Google
- 30-40 tys. użytkowników co miesiąc

**newspaper GAZETA**

- Ponad 35 lat tradycji
- Docieramy także offline

Z nami Twoja firma jest bliżej mieszkańców!

- ✓ Reklamy w gazecie
- ✓ Artykuły sponsorowane
- ✓ Promocja w internecie i social mediach

Ponad 35 lat | sekretariat@kuriergmin.pl

tel.: +48 669 957 573

Kurier Gmin – media lokalne, które łączą mieszkańców



# Powiat dziękował strażakom za służbę

Wińsko stało się w sobotę strażackim sercem powiatu wołowskiego. To właśnie tam odbyły się obchody Powiatowego Dnia Strażaka, święta będącego wyrazem wdzięczności dla strażaków Państwowej Straży Pożarnej oraz druhów Ochotniczych Straży Pożarnych za ich codzienną służbę i gotowość do niesienia pomocy mieszkańcom.

W uroczystościach uczestniczyli strażacy z całego powiatu, poczty sztandarowe, samorządowcy, mieszkańcy oraz rodziny funkcjonariuszy i druhów. Obchody rozpoczęły się uroczystą mszą świętą, po której ulicami Wińska przeszedł strażacki przemarsz. Następnie odbyła się oficjalna część wydarzenia z podziękowaniami i wyróżnieniami dla strażaków.

Powiatowy Dzień Strażaka to nie tylko okazja do świętowania, ale również moment przypomnienia, jak ważną rolę strażacy pełnią w lokalnych społecznościach. To oni jako pierwsi pojawiają się podczas pożarów, wypadków drogowych, podtopień czy innych zagrożeń. Dla wielu mieszkańców strażacy są symbolem bezpieczeństwa, odpowiedzialności i służby drugiemu człowiekowi.

W dalszej części wydarzenia przygotowano wspólne spotkanie integracyjne oraz atrakcje dla mieszkańców. Na miejscu nie zabrakło pokazów sprzętu strażackiego, rozmów z druhami i rodzinnej atmosfery.

Obchody w Wińsku były także okazją do podkreślenia współpracy pomiędzy Państwową Strażą Pożarną a jednostkami OSP, które od lat wspólnie dbają o bezpieczeństwo mieszkańców powiatu wołowskiego.

inf



## Medale, awanse i zasłużone honory



Tradycyjnie podczas obchodów Dnia Strażaka wręczono medale i awanse.

Maj to tradycyjnie czas, w którym kłaniamy się tym, którzy bez wahania ruszają na ratunek w myśl hasła „Bogu na chwałę, ludziom na użytek”. W tym roku podczas powiatowych obchodów Dnia Strażaka, które odbyły się w Wińsku podziękowano funkcjonariuszom PSP oraz druhom OSP za ich codzienną ofiarność, a także wręczyć zasłużone odznaczenia, medale i awanse na wyższe stopnie służbowe.

Prezydent Rzeczypospolitej Polskiej, doceniając wzorowe i wyjątkowo sumienne wykonywanie obowiązków, nadał funkcjonariuszom **Medale za Długoletnią Służbę**. Oficjalne wręczenie tych odznaczeń nastąpi 16 maja podczas Wojewódzkich Obchodów Dnia Strażaka we Wrocławiu.

**Odnaczenia i medale**  
**Srebrny Medal za Długoletnią Służbę** otrzymuje: st. ogn. Paweł Sępka oraz st. ogn. Piotr Bober.

**Odnaka „Zasłużony dla Ochrony Przeciwpowodzi”**: (nadawana przez Ministra Spraw Wewnętrznych i Administracji za ofiarność i odwagę w działaniach ratowniczych oraz wieloletnią służbę).

**Złota Odznaka**: mł. bryg. Ilona Cytawa (wręczenie 16 maja we Wrocławiu)

**Srebrna Odznaka**: st. kpt. Sebastian Ostrowski, mł. kpt. Karol Burdziński, st. asp. Paweł Drożdżowski, asp. Łukasz Gabryś, ogn. Paweł Bondaronok.

**Braźnowa Odznaka**: kpt. Paweł Tabisz, st. ogn. Łukasz Wróblewski.

**Odnaka Świętego Floriana** (za zasługi dla społeczności lokalnej): wyróżnionych zostało 2 druhow OSP.

**Medale „Za Zasługi dla Pożarnictwa”**: Złoty Medal: 1 druh OSP, Srebrny Medal: 4 druhow

OSP, Braźnowy Medal: 4 druhow OSP oraz Jan Tomków – Przewodniczący Rady Gminy Wołów. **Odnaka „Strażak Wzorowy”**: wyróżniony został 1 druh OSP.

### Awanse na wyższe stopnie służbowe

4 maja, na mocy rozkazów personalnych Ministra Spraw Wewnętrznych i Administracji, Komendanta Głównego oraz Komendanta Wojewódzkiego, stopnie otrzymali:

Młodszy brygadier: st. kpt. Ilona Cytawa (oficjalne nadanie stopnia 16 maja we Wrocławiu).

Starszy kapitan: kpt. Sebastian Ostrowski.

Kapitan: mł. kpt. Paweł Tabisz. Aspirant: mł. asp. Jan Juzwa. Starszy ogniomistrz: ogn. Dawid Dąbrowa, ogn. Jarosław Kozak. Starszy sekcyjny: sekc. Filip Dudek, sekc. Wojciech Górny, sekc. Marek Prażuch.

### Nagrody i wyróżnienia samorządowe

Podczas uroczystości władze gmin z terenu powiatu wołowskiego podziękowali jednostkom Ochotniczych Straży Pożarnych za ich nieoceniony wkład w bezpieczeństwo lokalnych ojczyzn.

Nagrody Wójt Gminy Wińsko (za zaangażowanie i współpracę): OSP Smogorzów Wielki, OSP Orzeszków, OSP Wińsko, OSP Krzelów, OSP Turzany, OSP Wyszęćce.

Nagrody Burmistrza Gminy Wołów (za wzorową służbę i poprawę bezpieczeństwa): OSP Pełczyn, OSP Stary Wołów, OSP Warzęgowo, OSP Lubiąż, OSP Krzydłina Mała, OSP Krzydłina Wielka.

Nagroda Burmistrza Brzegu Dolnego (za wzorową służbę i zaangażowanie): OSP Brzeg Dolny.

*\*Lista odznaczonych oraz awansowanych funkcjonariuszy została opublikowana na podstawie danych przekazanych Redakcji przez Komendę Powiatową PSP w Wołowie.*

## Nowi najemcy chcą tchnąć życie w Wały. Ośrodek stawia na spokojny wypoczynek

Nowi najemcy chcą przywrócić Wałom rekreacyjny charakter i otworzyć ośrodek na mieszkańców. Zamiast wielkich deklaracji stawiają na stopniowe zmiany, rodzinny wypoczynek i spokojne wykorzystanie potencjału miejsca, które od lat kojarzy się mieszkańcom z letnim relaksem nad wodą.

Wały od lat są miejscem dobrze znanym mieszkańcom. Dziś ośrodek wchodzi w nowy etap działalności za sprawą nowych najemców, którzy zapowiadają stopniowe zmiany i otwarcie przestrzeni na rekreację oraz rodzinny wypoczynek.

Choć miejsce przez lata kojarzone było głównie z campingiem i kąpieliskiem, obecnie gospodarze chcą rozwijać je szerzej – jako teren do spędzania czasu na świeżym powietrzu, spotkań i odpoczynku nad wodą.

Za prowadzenie ośrodka odpowiada Stowarzyszenie Aktywności Żeglarskich i Motorowodnych AQUILIS. W działania związane z rozwojem Wałów zaangażowani są prezes zarządu Łukasz Widuliński oraz wiceprezes Kasia Michalak.

Nowi najemcy podkreślają, że zależy im na stopniowym przywracaniu temu miejscu funkcji rekreacyjnej, ale także na współpracy z lokalną społecznością i samorządem. W działania związane z funkcjonowaniem ośrodka włączają się również gmina Brzeg Dolny, Sołectwo Wały oraz firma PCC Rokita.



Miejsce dla najmłodszych.



Kasia Michalak i Łukasz Widuliński, nowi dzierżawcy ośrodka.



Zaglówki przygotowane.



Można też popływać na deskach SUP.

Już teraz teren jest udostępniany mieszkańcom podczas ciepłych weekendów. Można korzystać z miejsc do grillowania i organizacji ognisk, odpoczywać nad wodą czy spędzać czas na

łonie natury. Ośrodek ma być przede wszystkim przestrzenią spokojnego wypoczynku.

Równolegle trwają przygotowania do większej modernizacji obiektu. Jak informują najemcy, obecnie opracowywana jest koncepcja przebudowy nieck basenowych. Jeszcze w tym roku ma zostać wybrany projekt modernizacji, natomiast w kolejnym planowane jest rozpoczęcie procedury związanej z wyborem wykonawcy prac.

Termin ponownego uruchomienia kąpieliska oraz zakres dostępnej infrastruktury wodnej nie są jeszcze znane. Gospodarze zapowiadają jednak, że mieszkańcy będą informowani o kolejnych etapach prac i planowanych wydarzeniach organizowanych na terenie ośrodka.



# AKTYWNE SOŁECTWA

## Wspólna inicjatywa mieszkańców – Garwół stawia na współpracę i porządek

Mieszkańcy sołectwa Garwół po raz kolejny udowodnili, że potrafią skutecznie działać razem. W ramach lokalnej inicjatywy zorganizowano akcję sprzątnięcia wsi, która spotkała się z dużym odzewem i zaangażowaniem społeczności.

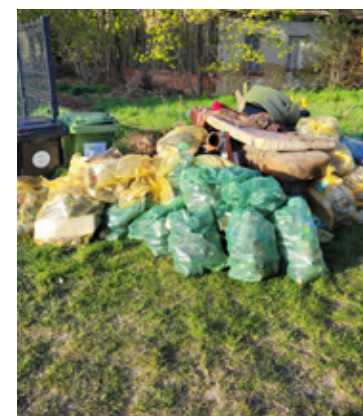
Wspólna praca przełożyła się na realne efekty, uporządkowane przestrzenie publiczne oraz poprawę estetyki miejscowości. Uczestnicy zgodnie podkreślali, że tego typu działania mają



znaczenie nie tylko praktyczne, ale również społeczne, sprzyjając integracji i budowaniu relacji między mieszkańcami.

Istotną rolę w organizacji wydarzenia odegrała sołtys Justyna Brzózka, której zaangażowanie i inicjatywa przyczyniły się do sprawnego przebiegu całej akcji. Dzięki jej działaniom udało się zmobilizować wielu mieszkańców do wspólnego działania na rzecz dobra wspólnego.

inf



## Krzydlina Mała rozkwita dzięki wspólnemu zaangażowaniu mieszkańców

W Krzydlinie Małej dzieje się coś wyjątkowego. Ta niewielka miejscowość staje się przykładem tego, jak wspólna praca, zaangażowanie i dobra energia potrafią odmienić przestrzeń i zintegrować lokalną społeczność.

Na szczególne uznanie zasługuje sołtys, Agnieszka Bielska, która z ogromnym oddaniem i skutecznością motywuje mieszkańców do działania. Jej inicjatywa oraz umiejętność jednoczenia ludzi przynoszą widoczne efekty, wieś pięknieje z dnia na dzień, a mieszkańcy coraz chętniej angażują się w kolejne przedsięwzięcia.

Jednym z najbardziej budujących aspektów tych zmian jest



aktywność młodzieży. Młodzi mieszkańcy Krzydliny Małej nie tylko włączyli się w porządkowanie sołectwa, ale również sami wyszli z inicjatywą pomocy w przygotowaniach do wizyty komisji konkursowej Piękna Wieś Dolnośląska. Ich zaangażowanie

pokazuje, że troska o wspólne dobro nie ma wieku.

To jednak dopiero początek. Młodzież zaproponowała także stworzenie przestrzeni do spotkań i integracji. W odpowiedzi na ich potrzeby udostępniono miejsce w świetlicy wiejskiej,

które szybko stało się centrum młodzieżowej aktywności. Obecnie aż 22 młode osoby regularnie spotykają się, rozwijają swoje pasje, budują relacje i wspólnie realizują wartościowe inicjatywy.

Nie zabrakło również działań na świeżym powietrzu. Boisko do siatkówki przy świetlicy zostało starannie przygotowane do sezonu i już zachęca do sportowej rywalizacji oraz wspólnego spędzania czasu.

Krzydlina Mała udowadnia, że siła społeczności tkwi w jedności i zaangażowaniu jej członków. To miejsce, gdzie inicjatywa spotyka się ze wsparciem, a pomysły przeobrażają się w realne działania.

Serdeczne gratulacje należą się pani sołtys Agnieszce Bielskiej za jej zaangażowanie i skuteczne działania, wszystkim mieszkań-



com za ich pracę i determinację, a szczególnie młodzieży za energię, pomysłowość i chęć tworzenia lepszej przyszłości swojej miejscowości. To właśnie takie postawy budują prawdziwie silną i piękną wieś.

inf

# Sezon komunijny w powiecie wołowskim. Ważny weekend przed wieloma rodzinami

Maj to tradycyjnie czas, gdy w kościołach odbywa się Pierwsza Komunia Święta. W powiecie wołowskim sezon komunijny 2026 już ruszył. Kiedy odbędą się uroczystości w Brzegu Dolnym i okolicach? Ile kosztuje organizacja komunii w tym roku i dlaczego przyjęcia w plenerze zyskują na popularności? Sprawdź nasz poradnik dla rodziców.

## Kiedy Pierwsza Komunia 2026 w powiecie wołowskim?

Sezon komunijny w powiecie wołowskim rozpoczął się w pierwszą niedzielę maja. Część dzieci ma już za sobą to ważne wydarzenie – uroczystości odbyły się m.in. 3 maja w Parafii NMP Królowej Polski w Brzegu Dolnym, gdzie trwa obecnie tradycyjny „Biały Tydzień”.

Kiedy odbędą się kolejne komunie w Brzegu Dolnym i sąsiednich gminach?

Parafia Chrystusa Króla (Brzeg Dolny): sobota, 23 maja, godz. 10:30.  
Parafia Św. Wawrzyńca (Wołów) niedziela, 10 maja, godz. 10.00.  
Parafia Św. Karola Boromeusza (Wołów) 17 maja godz. 11.30.  
Parafia Św. Michała (Wińsko) 17 maja  
Parafia Św. Marcina (Krzelów) 24 maja

## Ile kosztuje organizacja Komunii w 2026 roku? Ceny i alternatywy

Wielu rodziców zadaje sobie pytanie, ile kosztuje komunia w 2026 roku. Obecnie średni koszt przygotowania uroczystości to wydatek rzędu 5–10 tysięcy złotych. Ceny za tzw. „talerzyk” w restauracjach i salach bankietowych zauważalnie wzrosły, co skłania rodziny do poszukiwania alternatywnych rozwiązań.

Zamiast wystawnych lokali, coraz popularniejsze stają się przyjęcia komunijne w ogrodzie lub pod namiotem bankietowym. Taka organizacja w plenerze znacząco obniża koszty wynajmu sali, idealnie wpisuje się w ekologiczne podejście do życia i kontakt z naturą, tworzy swobodną, mniej oficjalną atmosferę, sprzyjającą rodzinnym rozmowom.

## Moda komunijna 2026: Stroje, alby i wianki z polnych kwiatów

W wielu parafiach naszego powiatu obowiązują ujednolicone, skromne alby. Tam, gdzie panuje dowolność, trendy komunijne 2026 stawiają na minimalizm.

W modzie dla dziewczynek dominują proste kroje i naturalne tkaniny. Odchodzi się od ciężkich, atlasowych falban na rzecz delikatnych koronek. Absolutnym



Komunia w parafii p.w. NMP Królowej Polski w Brzegu Dolnym.

hitem są wianki komunijne z żywych kwiatów – zwłaszcza tych polnych, które nawiązują do naturalności i lekkości. Z kolei modne garnitury komunijne dla chłopców to obecnie odcienie jasnej szarości, beżu lub klasyczny granat – kolory bardzo uniwersalne i praktyczne.

## Prezenty na Komunię 2026: Między tradycją, technologią a ekologią

Kwestia tego, co kupić na komunię, co roku budzi emocje. W 2026 roku na liście prezentów królują trzy wyraźne trendy: nowoczesna elektronika, pamiętki o wartości duchowej oraz prezenty typu „experience”, czyli wspólne przeżycia.

Ile dać do koperty w 2026 roku? To pytanie najczęściej zadają sobie goście. Obecnie stawki prezentują się następująco: chrześni: od 1000 zł do 2500 zł, bliska

rodzina (dziadkowie): 500 – 1500 zł, pozostali goście: 300 – 600 zł.

Warto jednak pamiętać, że „koperta” powinna być dostosowana do możliwości portfela, a nie narzuconych standardów. Coraz częściej rodzice sugerują, by pieniądze były wpłacane na fundusze oszczędnościowe lub konta edukacyjne dzieci.

Elektronika wciąż na podium. Wśród prezentów rzeczowych niesłabnącą popularnością cieszą się smartwatche, czytniki e-booków oraz sprzęt sportowy – zwłaszcza rowery i hulajnogi elektryczne. Nowością są zestawy do rozwijania pasji, np. profesjonalne akcesoria do obserwacji nieba czy tablety graficzne dla młodych artystów.

## Prezenty „Eko” i pamiętki z duszą

W duchu bliskości i dbania o naturę, nowym trendem w naszym

regionie stają się prezenty proekologiczne. Zamiast kolejnego plastikowego gadżetu, goście decydują się na sadzonki drzew, biżuterię personalizowaną, wspólne wycieczki: bilet do parku rozrywki, warsztaty ceramiczne czy rodzinny weekend w górach, które budują wspomnienia cenniejsze niż przedmioty.

## Psychologia obdarowywania

Ekspertki od wychowania przypominają: stos prezentów nie powinien przyćmić dziecka i głównego celu uroczystości. Warto zadbać, by prezenty były rozpakowywane w spokojnej atmosferze, z szacunkiem do darczyńcy. Dobrym pomysłem jest też zachęcenie dziecka, by częścią otrzymanych pieniędzy podzieliło się z potrzebującymi, co uczy empatii i uważności na drugiego człowieka już od najmłodszych lat.

## Duchowy wymiar święta i bliskość

W ferworze przygotowań, analizowania kosztów komunii i wyboru strojów, łatwo zgubić to, co najważniejsze. Pierwsza Komunia Święta to przede wszystkim przeżycie duchowe. Uważne, pełne bliskości towarzyszenie dziecku, łagodzenie jego stresu i skupienie się na relacjach, to fundament, który sprawi, że ten dzień będzie naprawdę wyjątkowy. **a.k.**

# Wołowski strażak na froncie ogólnopolskiej bitwy w Puszczy Solskiej

Z Wrocławia ruszała kolumna specjalistycznego modułu GFFF. Wśród elity strażaków wysłanych do walki z gigantycznym pożarem w powiecie biłgorajskim znalazł się st. sekc. Wojciech Górny z Komendy Powiatowej PSP w Wołowie.

Maj 2026 roku zapisze się w kronikach straży pożarnej jako czas ekstremalnej próby. Dramat w Puszczy Solskiej rozpoczął się tydzień temu. Ogień, podsycany silnym wiatrem, błyskawicznie objął ponad 300 hektarów unikalnego ekosystemu. Sytuacja stała się tragiczna, gdy podczas akcji rozbił się samolot gaśni-

czy Dromader, a życie stracił pilot maszyny. To właśnie w to miejsce, naznaczone najwyższą ofiarą, skierowano wsparcie z Dolnego Śląska.

## Tam, gdzie nie dojedzie ciężki sprzęt

Obecność wołowskiego strażaka w module GFFF (Ground Forest Fire Fighting) to nie przypadek. To jednostka do „zadań specjalnych”, stworzona do pracy w skrajnie trudnym terenie. Gdy Puszcza Solska stała się pułapką, w której tradycyjne wozy bojowe grzęzły lub nie mogły dotrzeć do ognisk pożaru, do akcji wkroczyły quady i grupy piesze wyposażone w specjalistyczne narzędzia ręczne.



Praca st. sekc. Wojciecha Górnego i jego kolegów polegała na mozolnym, fizycznym wyrwaniu puszczy z rąk żywiołu, metr po me-

trze, bezpośrednio z ziemi, w dymie i przy ekstremalnie niskiej wilgotności ściółki, która w tym roku przypomina beczkę prochu.

## Wołowski profesjonalizm w skali kraju

Dla powiatu wołowskiego udział naszego funkcjonariusza w tak prestiżowej operacji to powód do dumy, ale i przypomnienie o powadze sytuacji. Ministerstwo Klimatu i Środowiska nie pozostawia złudzeń: temperatura na początku maja była niespotykana wysoka, a wilgotność lasów drastycznie niska. Tylko w jednym dniu ubiegłego tygodnia w całym kraju wybuchło 136 pożarów.

W akcji na Lubelszczyźnie brało udział łącznie ponad 100 zastępów straży, wojsko, żandarmeria oraz policyjne śmigłowce Black Hawk. To była operacja o skali ogólnokrajowej, w której Wołów miał swojego reprezentanta na pierwszej linii ognia.

**dz**

# Sukces naszych pielęgniarek! Beata Stępień i Halina Czarnowska z odznaczeniem „Bene Meritus”

Opera Wroclawska stała się sceną wydarzenia, które na długo zapadnie w pamięć pracowników Powiatowego Centrum Medycznego w Wołowie. Podczas uroczystych obchodów Dnia Pielęgniarki i Położnej oraz jubileuszu 35-lecia Samorządu Zawodowego, dwie przedstawicielki Powiatowego Centrum Medycznego w Wołowie odebrały prestiżowe wyróżnienia.

Wydarzenie zorganizowane przez Dolnośląską Okręgową Izbę Pielęgniarek i Położnych we Wrocławiu miało podwójny charakter. Z jednej strony świętowano coroczny Dzień Pielęgniarki i Położnej, z drugiej zaś – imponujący ju-



Beata Stępień – niosąca pomoc pacjentom w przychodni w Brzegu Dolnym i Halina Czarnowska – od lat oddana pracy na Oddziale Chorób Wewnętrznych w dolnobrzezskim szpitalu w towarzystwie Ireny Piórkowskiej. Fot. PCM w Wołowie

bileusz 35-lecia samorządu zawodowego. Atmosfera w Operze była pełna ciepła i wzajemnego szacunku, stanowiąc doskonałą okazję do podziękowania tym, którzy na co dzień dbają o nasze zdrowie i życie.

## „Bene Meritus” – dla tych, którzy niosą dobro

Najważniejszym punktem programu było wręczenie odznaczeń „Bene Meritus” (Słusznie Zasłużony). To wyróżnienie o szczególnym znaczeniu – przyznawane jest za wybitne zasługi, wieloletnią, ofiarną pracę oraz postawę zawodową, która dla innych może być wzorem do naśladowania.

W gronie tegorocznych laureatek znalazły się dwie pielęgniarki z PCM:

**Beata Stępień** – niosąca pomoc pacjentom w przychodni w Brzegu Dolnym.

**Halina Czarnowska** – od lat oddana pracy na Oddziale Chorób Wewnętrznych w dolnobrzezskim szpitalu.

To wyróżnienie jest potwierdzeniem ich pasji, empatii i profesjonalizmu, którymi dzielą się z pacjentami każdego dnia. Odznaczonym paniom podczas gali towarzyszyli przedstawiciele dyrekcji i współpracownicy: **Irena Piórkowska**, pielęgniarka koordynująca, oraz dyrektor ds. medycznych, **lek. Jakub Dynia**. Ich obecność podkreśliła, jak ważny dla całego Powiatowego Centrum Medycznego jest sukces obu laureatek.

kk

## Lubiąż otwiera drzwi, których nie zobaczysz na co dzień! Wielki weekend tajemnic w dawnej siedzibie Cystersów



Sala Książęca zaprasza.



Klasztor w Lubiążu. Fot. Maciej Kryztofek

Już w weekend 23 i 24 maja 2026 roku Fundacja Lubiąż otwiera dla zwiedzających miejsca, które na co dzień pozostają pod kluczem.

Opactwo Cystersów w Lubiążu to miejsce magiczne, ale tym razem magia nabierze bardzo realnych kształtów. Przed nami edycja specjalna zwiedzania pt. „Poznaj tajemnice Lubiąża – od strychu po piwnice”. To jedyna taka okazja w roku, by przejść rozszerzoną trasę i poczuć historię dosłownie każdą cząstką ciała.

### Premiera roku: Biblioteka klasztorna wraca do życia!

Największą sensacją nadchodzącego weekendu będzie

udostępnienie **historycznej biblioteki klasztornej**. Po wielu latach żmudnych prac renowacyjnych turyści po raz pierwszy będą mogli wejść do tego wnętrza. Choć konserwacja jest ukończona w około 80%, Fundacja zdecydowała się pokazać efekty tych tytanicznych wysiłków już teraz. To unikalna szansa, by zobaczyć bibliotekę „in statu nascendi” – niemal gotową, a wciąż skrywającą ślady dawnej świetności.

### Od nieba aż po lochy

Program zwiedzania został skrojony z myślą o prawdziwych odkrywcach:

**Zabytkowy strych:** Miejsce, gdzie monumentalna konstrukcja dachu zapiera dech w pier-

siach. To tu widać skalę geniuszu dawnych budowniczych.

**Tajemnicze piwnice:** Chłód, mrok i echa dawnego życia klasztornego. Idealna trasa dla tych, którzy nie boją się zejść pod ziemię (pamiętajcie o ciepłym ubraniu – temperatura tam to zaledwie 12 ° C!).

**Trasa główna:** Klasyka w najlepszym wydaniu – Pałac Opatów, klasztor oraz kościół NMP.

### Spotkanie z historią: Tomasz Bonek w Jadalni Opatów

W niedzielę, **24 maja o godzinie 12:00**, czeka nas dodatkowa gratka. W Jadalni Opatów odbędzie się spotkanie z redaktorem **Tomaszem Bonkiem** – wybit-

nym dziennikarzem i autorem książek o tajemnicach Dolnego Śląska. To doskonała okazja, by posłuchać o zagadkach, których nie znajdziecie w standardowych przewodnikach.

### Niezbędnik zwiedzającego – co musisz wiedzieć?

Wydarzenie cieszy się ogromnym zainteresowaniem, dlatego warto zaplanować wizytę z wyprzedzeniem.

**Kiedy:** 23–24 maja 2026 (sobota i niedziela) **Godziny:** Start o 10:00, ostatnie wejście o 17:00. Grupy ruszają co 30 minut. **Bilety (płatność wyłącznie GOTÓWKĄ w kasie):**

**Trasa główna (90 min):** 45 zł (normalny) / 35 zł (ulgowy), **Strych (45 min):** 15 zł, **Piwni-**

**ce (45 min):** 15 zł, **Dzieci do 6. roku życia:** wstęp wolny

**Ważna wskazówka:** Aby przejść wszystkie trzy trasy jednego dnia, należy pojawić się w kasie najpóźniej o godzinie 14:30.

### Informacje praktyczne:

**Rezerwacje:** Turyści indywidualnie nie muszą rezerwować miejsc. Grupy powyżej 20 osób proszone są o wcześniejsze zgłoszenie.

**Ograniczenia:** Ze względów bezpieczeństwa zwiedzanie strychu i piwnic z wózkami dziecięcymi jest niedozwolone.

**Atrakcje dodatkowe:** Na miejscu dostępna będzie gastronomia oraz stoiska z lokalnymi produktami.

kk

# 80 lat Rokity Brzeg Dolny. Wielkie święto klubu, kibiców i całych rodzin już 23 maja

To będzie jedno z największych sportowo-rodzinych wydarzeń tego roku w Brzegu Dolnym. Jubileusz 80-lecia KS Rokita 1946 połączy pokolenia zawodników, kibiców i mieszkańców. Organizatorzy przygotowali wielogodzinne świętowanie na Stadionie Miejskim z meczem ligowym, atrakcjami dla dzieci, strefą gastronomiczną, gośćmi ze świata sportów walki i wyjątkową atmosferą wspólnego święta lokalnej historii. Z tej okazji organizatorzy łączą siły z lokalnymi instytucjami, by zaoferować dolnobrzeżanom nie tylko sportowe emocje na najwyższym poziomie, ale również huczne obchody Dnia Dziecka.

Osiemdziesiąt lat istnienia klubu to historia tworzona przez pokolenia zawodników, społeczników, trenerów i wiernych kibiców. To tysiące minut spędzonych na boisku, sportowe emocje, sukcesy, porażki i wspomnienia, ale przede wszystkim budowanie lokalnej wspólnoty wokół biało-niebieskich barw.

Jak podkreślają organizatorzy jubileuszu, to wydarzenie ma być przede wszystkim podziękowaniem dla ludzi, którzy przez dekady tworzyli Rokitę bez podziałów, zawsze grając do jednej bramki.

Świętowanie na Stadionie Miejskim rozpocznie się już o godz. 14.00. Organizatorzy zapowiadają, że tego dnia najważniejsza będzie dobra atmosfera, wspólne spotkania i rodzinny charakter wydarzenia.

Tegoroczny jubileusz połączono również z obchodami Dnia Dziecka. Dzięki współpracy z Dolnobrzeżskim Ośrodkiem Kultury stadion zamieni się w ogromną strefę zabawy dla najmłodszych. Na dzieci czekać będą dmuchańce, konkursy, animacje prowadzone przez Klauna Żaka oraz specjalny koncert dla najmłodszych uczestników wydarzenia.

Jedną z największych atrakcji może okazać się stanowisko „Fryzury kibica”, gdzie chętni będą mogli ozdobić włosy biało-niebieskimi barwami klubu.

O muzyczną oprawę i sportową atmosferę zadba DJ Zarzyk, ale prawdziwe emocje pojawią się również na murawie. Punktual-



Wszyscy zmieścili się na zdjęciu.



Dawne czasy, dawna moda na stroje.



Musiąło być bardzo gorąco!



Stare fotografie mają swój urok.



Słońce prawie jak w Libii.



Entuzjazm i kwiaty.



Biało-niebiescy!



Czasy aktualne.

nie o godz. 16.00 rozpocznie się ligowe spotkanie, w którym KS Rokita 1946 Brzeg Dolny zmierzy się z drużyną Piast Żerniki.

Wyjątkowej oprawy wydarzeniu doda obecność Andrzeja Gliniaka, znanego konferansjera sportowego, spikera meczów WKS Śląsk Wrocław oraz federacji FEN.

To jednak nie koniec atrakcji. Do Brzegu Dolnego przyjadą również znani zawodnicy sportów walki i goście związani z galami KSW, co z pewnością będzie dodatkową gratką dla kibiców.

Podczas wielogodzinnego świętowania nie zabraknie także strefy gastronomicznej. Na uczestni-

ków czekać będzie lokalne Bistro, rzemieślnicze lody od „Twoje Lody – z miłości do pyszności” oraz sushi przygotowywane przez Kazoku Sushi.

Sobotnie popołudnie na stadionie zapowiada się jako święto nie tylko sportu, ale całego miasta, okazja do spotkań, wspomnień i wspólnego kibicowania.

Redakcja „Kuriera Gmin” również będzie obecna podczas jubileuszu, relacjonując to wyjątkowe wydarzenie. Dziękujemy za zaproszenie i do zobaczenia na stadionie.

\*Zdjęcia: Kalendarz jubileuszowy KS Rokita 1946 Brzeg Dolny. a.k.



Więcej sportowych wiadomości  
na [www.kuriergmin.pl](http://www.kuriergmin.pl)

# Z RĘKĄ NA PULSIE



ROKITA BRZEG DOLNY

ROKITA BRZEG DOLNY

- Piast Lutynia 4-0 (2-0)  
Bramki: D. Chylak (13', 60'), M. Żebrowski (42'), P. Sługocki (54');

ROKITA: D. Wójcik - P. Sługocki, K. Wojtyła, M. Wróbel, K. Pytlak (68' J. Pa-jączek), M. Józefowicz (56' K. Żuk), M. Kokociński, M. Żebrowski (73' E. Toda), M. Gruś (80' E. Fedczyszyn), M. Gacek (60' M. Misztowt), D. Chylak.

Przed wyjazdem do Wierzbic dolnobrzeskie *Diabły* mogły pochwalić się *passą 6* zwycięstw, pozycją wicelidera oraz ledwie 2-punktowym *deficytem* wobec lidera z Bielana - na tym etapie rozgrywek Rokitą jeszcze nigdy (po *reaktywacji*) nie był tak blisko 4.ligi. Cięgle jednak to nie nasz zespół był głównym faworytem ani do awansu, ani nawet do baraży. Potwierdził to wynik z Wierzbic, choć w starciu z WKS nasza drużyna wcale nie ustępowała rywalowi - zupełnie przeciwnie do tego, czego świadkami byliśmy w sobotę. Przed wizytą w Brzegu Dolnym beniaminek z Lutyni ledwie utrzymywał się ponad degradacyjną *kreską* i powinien mieć dużo determinacji, aby nawet będąc na teoretycznie przegranej pozycji - spróbować powalczyć o rankingową zdobycz, gdyż na koniec każdy punkt może rozstrzygnąć walkę o utrzymanie. Tymczasem zespół Piasta od samego początku pokazał, że raczej nie zamierza prowadzić *otwartej* gry, pozostawiając wszystko kontroli gospodarzy i sportowemu szczęściu. Aby mu jednak nieco pomóc - nie kwapili się wcale.

Od samego początku więc pojedynek toczył się pod dyktando gospodarzy, którzy szybko opanowali środek pola, gdzie bez większych problemów mogli rozgrywać piłkę *i wszędy, i wzdłuż* boiska. Gracze Rokity emanowali pewnością siebie i wyraźnie widać było, że niepowodzenie w Wierzbicach w żaden sposób nie wpłynęło na ich styl gry. W pojedynku z Piastem wszystko ponownie funkcjonowało na wysokim poziomie. Nasz zespół nie ruszył na rywala z furii, ale systematycznie rozpoczął *badanie* konkurentów, szukając *dziur* w obronnej formacji, której zawodnicy choć się starali, to jednak nie potrafili upilnować **Dominika Chylaka**, a ten już w 13.min. *urwał* się przeciwnikom, na wolnej pozycji dostrzegł go **Patryk Sługocki** i po składnym rozegraniu całej akcji napastnik gospodarzy mógł cieszyć się z 29.trafienia w lidze, co było o tyle ciekawe, gdyż za miedzą szalał **Norbert Walczak** - odbierając *diabelskiemu* snajperowi przodownictwo w klasyfikacji ligowych strzelców. Szybko zdobyte prowadzenie dodało gospodarzom jeszcze więcej pewności, co może

nie przełożyło się na futbolowe *fajerwerki* w ofensywie, ale na pewno na ogromny spokój w formacji obronnej. W zasadzie na *dystansie* całego spotkania goście poważnie nie zagrozili bramce **Daniela Wójcika**, który tym razem nie musiał przekonywać o swoim piłkarskim kunszcie. Losy spotkania praktycznie rozstrzygnęły się jeszcze przed przerwą, gdyż w końcówce 1.odsony rezultat podwyższył **Marcin Żebrowski**, a biorąc pod uwagę wcześniejszą dyspozycję lutynian trudno było przypuszczać, aby po przerwie podjęli oni *rękawicę* i z determinacją zabrali się do odrabiania strat.

Po zmianie strony widzieliśmy raczej ekipę pogodzoną z porażką, która nie ma żadnego pomysłu na *demontaż* konkurentów, a ci z konsekwencją - choć *bez ulańskiej* szarży, pewnie mierzali po zwycięstwie. W poczynania dolnobrzezań ani na moment nie wkradła się nerwowość, ale jeśli w chwilę po wznowieniu gry rezultat podwyższa P. Sługocki - zespół tylko zyskuje wiarę we własne umiejętności i swobodę na kolejne minuty pojedynku. Ta wiara zresztą szybko znalazła potwierdzenie w 4. голу gospodarzy, a po godzinie rywalizacji składną akcją całej drużyny pewnym uderzeniem ponownie zakończył D. Chylak, który z murawy schodził z *dubletem*, a wspólnie z resztą zespołu mógł świętować 17.zwycięstwo w sezonie.



- *Wprawdzie w Wierzbicach schodziliśmy z murawy pokonani, ale po solidnie przpracowanym tygodniu wszyscy czuliśmy, że pojedynek z Piastem od samego początku przebiegać będzie pod nasze dyktando* - powiedział nam po meczu **Michał Wróbel** (na zdjęciu). - *Oczywiście nie wszystko nam na murawie wychodziło, ale jestem pewien, że nikt z nas ani przez chwilę nie wątpił w zwycięstwo, które wspólnie chcieliśmy odnieść dla samych siebie oraz kibiców, by wrócić na zwycięską ścieżkę.*

klasa OKRĘGOWA

26.kolejka:

Orzeł Pawłowice  
- ROKITA BRZEG DOLNY  
(17 maja, 13.00)

Piłkarzy z Pawłowic na ten moment można uznać za jedną z drużyn kandydujących do miejsca *rycerzy wiosny*. Po zimowej przerwie bowiem ekipa Orła może pochwalić się skutecznością **76,6%**, co jest 2.wynikiem ligi. Byłoby jeszcze lepiej, gdyby nie sobotnia porażka z liderem, gdyż dopiero na boisku Polonii pawłowiczanie stracili miano niepokonanych. Gdyby nie to niepowodzenie można by traktować tę ekipę jako potencjalnego uczestnika 4.ligowego baraży, ale przed 26.kolejką i pojedynkiem z Rokitą cel ten wydaje się tylko teoretycznie możliwy. Bez wątpienia jednak piłkarze Orła mogą sprawić podopiecznym trenera **Jakuba Wróbla** sporo trudności, o czym przekonał już w październiku w Brzegu Dolnym, kiedy mimo gry przez całą 2.połowę w osłabieniu do końca walczyli o korzystny rezultat, co ostatecznie zakończyło się fiaskiem (4-3). W trwających rozgrywkach pawłowicki obiekt udało się zdobyć jedynie piłkarzom z Wierzbic (0-5), a po *wyjazdowym* punkcie zdobyły na nim jeszcze drużyny z Wołowa (1-1) i Bielana (0-0), więc bilans konfrontacji z ligową czołówką nie wygląda dla zawodników Orła najlepiej i miejmy nadzieję, że niedzielny rezultat tego nie zmieni.

Polonia Trzebnica - MKP WOŁÓW  
(16 maja, 16.00)

Po 10 wiosennych występach zespół z Trzebnicy może pochwalić się w tym okresie skutecznością na poziomie **60%**, co pewnie świadczy o solidności ekipy Polonii, ale drużyna będąca wyraźnie *na fali* (7 spotkań bez porażki) i tracąca w tym czasie gola średnio co 105 minut (zdobywając zaś co 25) nie powinna obawiać się sobotniego wyjazdu. Tym bardziej, że w tej rundzie atutu własnej murawy trzebniczanie nie potrafili już wykorzystywać w pojedynkach z rywalami z Żernik oraz Strzelina (porażki 1-2), które przecież nie należą do rankingowych *tuzów*. Na korzyść podopiecznych trenera **Pawła Troniny** może przemawiać jeszcze październikowe wspomnienie jesienno-go startu obu rywali, w którym wołowianie kompletnie zdominowali zespół Polonii, a *rozmiar* ich zwycięstwa (3-0) można potraktować jako najniższy wymiar futbolowej *kary*. Lekceważenie jednak tej bądź co bądź solidnej drużyny może zakończyć się wynikiem *odurotnym*, o czym przekonał się choćby bielański lider, który lekce skutecznę gry *odebrał* na własnej murawie (0-3). Bardzo przyzwyczajeni trzebniczanie zaprezentowali się również w Wierzbicach, ale wypadła im nadzieja - oparta na naprawdę solidnej podstawie, że starcie z Polonią powinno być kolejnym, po którym gracze MKP odbierać będą gratulacje.

25.kolejka: Sokół - Piast II Ż. 2-1; Orzeł M. - Piast Ż. 3-3; Polonia B. - Orzeł P. 4-2; Wierzbice - Polonia T. 2-1; Błysk - Strzelinianka 5-0; Zenit - Łozina 1-4.

TABELA

1.	Polonia Bielany Wr.	25	59	69-26
2.	WKS Wierzbice	25	56	78-35
3.	ROKITA BRZEG D.	25	54	68-45
4.	MKP WOŁÓW	25	50	69-38
5.	Orzeł Pawłowice	25	47	51-34
6.	Polonia Trzebnica	25	42	63-36
7.	Strzelinianka Strzelin	25	36	44-53
8.	Piast Żerniki Wr.	25	33	66-65
9.	Zenit Międzybórz	24	32	38-65
10.	Piast II Zmigród	25	30	43-45
11.	KS Łozina	25	29	43-58
12.	Orzeł Marszowice	23	27	39-43
13.	Sokół Marcinkowice	24	22	27-43
14.	Piast Lutynia	25	22	32-55
15.	Błysk Kuzniczysko	25	19	38-60
16.	Wratislavia Wrocław	25	7	28-95



# SNAJPER NA PIĄTKĘ

MKP WOŁÓW

MKP WOŁÓW

- Wratislavia Wrocław 7-0 (3-0)

Bramki: N. Walczak (11', 20', 37', 75', +90'),

B. Bojanowski (48'), N. Michułka (58')

MKP: K. Słowik - O. Kur, F. Nowak (78'

M. Szerszeń), B. Bojanowski, P. Robak

(80' M. Jabłonka), M. Kowaluk, J. Mikuś,

P. Furdykoń (57' N. Michułka), O. Jagieła

(57' W. Biruk), N. Walczak, K. Moskwa

(73' A. Purcha).

Przez 3 wcześniejsze sezony piłkarzom wołowskiego MKP nie dane było pokonać rywali z Wratislavi. W starciach z tym przeciwnikiem nasi piłkarze zdobywali średnio **0,83** gola (tracąc w tym samym czasie **2,33**) i nawet kiedy prowadzony przez trenera **Krystiana Januszewskiego** skład walczył w 4.ligowym baraży (sezon 2023/2024) - mając na koncie w zasadniczej części rozgrywek ledwie 2 porażki (skuteczność **80%**) - jedną z nich poniósł właśnie we Wrocławiu (1-3), kiedy piłkarze z dolnośląskiej stolicy kończyli rozgrywki dopiero na 11.pozycji w tabeli, mając na koncie niemal 2 razy mniej rankingowych *oczek* od wołowian. Na szczęście *klątwa Wratislavi* już jesienią znalazła swój kres (3-1), a w sobotę nadarzyła się okazja, aby solidnie powetować sobie czas futbolowej *posuchy* w konfrontacjach z tym rywalem.

Uratowany w ostatniej chwili *okrągłowy* byt nie przysłużył się wołowianom, którzy w zasadzie od samego startu rozgrywek *szorują* po rankingowym dniu, ale po jedyne swoje zwycięstwo sięgnęli przecież w Brzegu Dolnym (1-3). Tym razem jednak nasz powiat nie okazał się dla nich szczęśliwy, choć przyznać trzeba, że tych parę momentów gracie Wratislavi też mieli. W 1.odsonie bowiem 2-krotnie dość ciekawie rozegrali rzuty różne, po dośrodkowaniu z których goście dochodzili do groźnych pozycji, które jednak kończyli niecelnymi strzałami. Najbliższe trafienia byli po kwadransie rywalizacji, kiedy po uderzeniu z dystansu **Kacpra Słowika** od utraty gola uratował słupek. Gdyby jednak któraś z tych okazji przyniosła gościom gola, byłaby to *krzyżująca* niesprawiedliwość, gdyż zespołem zdecydowanie lepszym i dominującym na murawie byli zawodnicy MKP, a w ich szeregach niemal od początku brylował **Norbert Walczak** (na zdjęciu), którego strzelecka forma cały czas wydaje się iść w górę. To właśnie on *otworzył* rezultat pojedynku,

kiedy po dograniu z lewej strony od **Miłosza Kowaluka** *zabawił* się w polu karnym z defensorami Wratislavi i pewnym uderzeniem posłał piłkę w *krótki* róg bramki. Chwilę później skrzydłowy MKP miał na koncie *dublet*, a na przerwę schodził z *hat-trickiem* i mianem najlepszego ligowego strzelca, gdyż stratę do lidera odrobił z *nawiązką*, a **Dominik Chylak** nie wyszedł jeszcze wówczas na dolnobrzeską murawę.

Po zmianie stron wołowski snajper do swojego dorobku dołożył kolejne 2 trafienia, indywidualnie *fundując* wrocławskim konkurentom *manię*, a na tym się nie skończyło. Swoją bramkowy wkład do drużynowego dorobku wnieśli bowiem jeszcze **Błażej Bojanowski** i **Norbert Michułka**, których uderzenia z dystansu były ozdobą 2.połowy tego jednostronnego pojedynku. Po przerwie bowiem goście nie mieli już kompletnie nic do *powiedzenia*. Próbowali wprawdzie podjąć walkę w środku pola i raz dali okazję golkeeperowi MKP, aby zapracował na 7.w rozgrywkach *czyste* konto wygrywając pojedynek *sam na sam*, ale przez większość minut tego fragmentu pojedynku wrocławianie zmuszeni byli do obrony własnego przedpola, co wychodziło im jeszcze gorzej niż gra ofensywna. Po końcowym gwizdku arbitra nasz zespół cieszył się więc zasłużonym i efektywnym zwycięstwem, na które w tym rozmiarze nasi piłkarze czekali ponad 3 lata - od wyjazdu do Sułowa, gdzie 6 maja 2023r. identyczny wynik uzyskali w konfrontacji z tamtejszą Pogonią, a 2 gole w tamtym spotkaniu zdobył główny bohater sobotniego spektaklu i najlepszy w tym momencie *okrągłowy* snajper - N. Walczak.

- *Bez względu na to, jak rywal wyglądał we wcześniejszych pojedynkach i jakim może pochwalić się na ten moment rankingowym dorobkiem, do sobotniego spotkania podeszliśmy maksymalnie skoncentrowani, bo to przecież Wratislavia - powiedział po końcowym gwizdku arbitra trener **Paweł Tronina**. - Dla wrocławian nie jest to dobry czas, ale potrafili wygrać w Brzegu Dolnym, a i przeciwko nam pokazali, że chcą grać w piłkę, stwarzając sobie nawet parę groźnych sytuacji. Pod względem skuteczności znakomity okres ma jednak N. Waczak i to był nasz pomysł na to spotkanie. Zespół zagrał taktycznie pod niego, zaś Norbert po raz kolejny nie zawiódł w spektakularnym stylu potwierdzając swoją strzelecką formę.*

klasa A (Wrocław - gr.1)

Po zaskakującym zwycięstwie z wrocławskim Parasolem (2-1) piłkarze z Lubiążą w minioną sobotę sprawdzili dyspozycję drugiego z kandydatów do awansu i w Wilkszynie podopieczni trenera **Roberta Rosińskiego** kolejny raz udowodnili swój potencjał.

**Zorza Wilkszyn**  
- Odra Lubiąż 1-1 (0-1)  
Bramka: P. Leśniewski (17').

Piłkarze z Lubiążą nie przestają zaskakiwać. Jesienią mocno rozczarowali, szybko tracąc potencjalną szansę na walkę o najwyższą lokatę, a w ostatnich tygodniach okazują się futbolową przeszkodą, z którą nie poradziły sobie najlepsze ekipy ligi. Zwycięstwo z wrocławskim Parasolem - w świetle sobotniego rezultatu w Wilkszynie, okazuje się bowiem nieprzypadkowe. Tym bardziej, że to gospodarze niemal do ostatnich chwil konfrontacji znajdowali się pod prysłowiową ścianą i do 83. min. zmuszeni byli gonić wynik. Lubiążanie prowadzenie objęli przed przerwą, kiedy składną akcją drużyny celnym uderzeniem zakończył **Paweł Leśniewski**, a potem umiejętnie bronili rezultatu, i chociaż zwycięstwa nie udało się dobiec do końcowego gwizdka arbitra, to wyjazdowy remis z liderem jest kolejnym wynikiem dającym sporo nadziei na przyszłość.

klasa B (Wrocław) - grupa 1.

Hitem 20. serii pojedynków na B-klasowych murawach były derby w Pogalewie i mecz ten z całą pewnością nie rozczarował. Emocji nie brakowało również w pozostałych spektaklach, choć tylko w Urazie nasi reprezentanci świętowali zwycięstwo.

**Kusy Pogalewo Wielkie**  
- KS Brzeg Dolny 3-3 (0-1)  
Bramki: S. Radziejewski (60'), D. Wróbel (65', 89') oraz D. Koreń (9'), M. Kidoń (83'), P. Stróżyński (86').

To był mecz godny miana derby. Walka toczyła się o każdą piłkę, a obie drużyny miały swoje lepsze i gorsze momenty. Jako pierwsi w pogoni za wynikiem zmuszeni byli ruszyć gospodarze, ale po zmianie stron i trafieniu **Damiana Wróbla** zwycięstwo przez dłuższą chwilę było przy pogalewianach. Miejscowi jednak nie przykładali się do obrony stałych fragmentów gry, za co zapłacili utratą prowadzenia. Na ich szczęście zanim z czerwoną kartką plac gry opuścił kapitan Kusego, zdążył na swoim koncie skompletować *doublet* i konfrontacja zakończyła się podziałem punktów.

**Bresna Brzeźno**  
- Victoria Orzeszków 1-0 (0-0)

Przed tygodniem już po kilkudziesięciu sekundach pojedynku z krzydlińskim AKS zespół Victorii zmuszony był odrabiać straty, ale w sobotę w Brzeźnie defensywna formacja orzeszkowian zasłużyła na duże słowa pochwały - szczególnie w końcówce, kiedy goście znaleźli się pod nieustającą presją napastników Bresnej. Szkoda, że z czystym kontem nie udało się wytrwać do końcowego gwizdka arbitra, gdyż mecz rozstrzygnął się chwilę przed nim.

**Dolpasz II Skokowa**  
- Pogoń Wińsko 6-2 (3-1)  
Bramki: S. Siewko (26'), P. Hałasiewicz (85').

**SPARTA MIŁCZ**  
- KP Kąty Wrocławskie 0-2 (0-0)

Drużyna z Kątów Wrocławskich długo przewodziła rozgrywkom, a na ich półmetku mogła uchodzić za jednego z głównych pretendentów do awansu. Wiosną jednak zespół KP wyraźnie obniżył loty (skuteczność 52%) i w zasadzie znalazł się poza rozgrywką o najwyższą lokatę. Nie bez problemów ułożyło im się również spotkanie w Miłczu, ale po zmianie stron to goście zachowali więcej świeżości, dzięki czemu w pełni wywiązali się z roli faworytów.

**25.kolejka:** Błyskawica - Polonia Wr. 5-0; Parasol - Sokół 5-2; Zorza P. - Polonia II Śr.Śl. 2-1; Mechanik - Zieloni 1-4; Osiek - Maślice 2-4; Porcelana - Widawa 0-7.

TABELA			
1.	Zorza Wilkszyn	25	59 83-20
2.	Parasol Wrocław	25	58 88-18
3.	KP Kąty Wrocławskie	25	50 93-33
4.	Zorza Pegów	25	46 77-51
5.	Widawa Wrocław	25	45 63-38
6.	Polonia II Środa Śl.	24	44 73-48
7.	Polonia Wrocław	25	43 66-41
8.	ODRA LUBIĄŻ	25	40 49-40
9.	Błyskawica Lenartowice	25	37 79-50
10.	Sokół Smolec	25	36 58-54
11.	Zieloni Rakoszyce	25	36 57-70
12.	Mechanik Brzezina	25	26 49-69
13.	Porcelana Ciechów	24	24 46-100
14.	Maślice Wrocław	25	17 33-72
15.	LZS Osiek	25	10 31-109
16.	SPARTA MIŁCZ	25	4 9-141

**26.kolejka:** Odra - Zorza P. (16 maja, 16.00); Widawa - SPARTA (17 maja, 11.00).

Niedzielny wynik w Skokowej może być sporym zaskoczeniem, ale jeśli weźmiemy pod uwagę fakt, że rezerwy Dolpazu dostały w starciu z Pogonią spory zastrzyk A-klasowej krwi - przestaje on dziwić.

**ZRYW GŁĘBOWICE**  
- Dąb Kuraszków 1-2 (1-1)  
Bramka: M. Bujalski (32').

Ledwie 6 minut piłkarze Zrywu cieszyli się z prowadzenia, a potem wszystko, na co solidnie pracowali - posypało się w końcówce 1.odsony, kiedy to głębowiczanie nie tylko stracili gola, ale i zawodnika. W końcówce pojedynku nieco według *wigoru* zachowali zawodnicy Dębu, dzięki czemu przechylili szalę zwycięstwa na swoją stronę.

**Odra Uraz**  
- Olimpia Godzięcin 1-6 (0-2)  
Bramki: D. Kasprzyk (18'), Ł. Kociłek (35'), M. Urbaniak (68', 80', 83', 86').

Po raz ostatni piłkarze z Godzięcina 2 mecze z rzędu wygrali blisko 3 lata temu, więc wyjeżdżając z Urazu *Olimpijczycy* mieli prawo być zadowoleni. Szczególnie, że w występach przeciwko Dolpaszowi oraz Odrze znakomicie funkcjonowała ich ofensywa.

TABELA			
1.	AKS KRZYDLINA MAŁA	20	56 99-15
2.	Bresna Brzeźno	21	49 113-43
3.	KS Piotrkowice	20	41 73-45
4.	KS BRZEG DOLNY	20	38 53-40
5.	VICTORIA ORZESZKÓW	20	35 73-35
6.	POGOŃ WIŃSKO	21	35 61-56
7.	KOMETA KRZELÓW	19	30 60-61
8.	KUSY POGALEWO WLK.	20	27 61-54
9.	ZRYW GŁĘBOWICE	21	26 52-52
10.	Dąb Kuraszków	20	24 51-73
11.	OLIMPIA GODZIĘCIN	21	20 63-98
12.	Odra Uraz	20	16 35-80
13.	Dolpasz II Skokowa	21	15 38-95
14.	RUCH WARZĘGOWO	26	4 18-103

**21.kolejka (17 maja):** Pogoń - Olimpia (11.00); Kusy - Odra (11.00); Victoria - Zryw (12.00); Kometa - Dolpasz (14.00); Brzeg D. - Krzydłina.

# OSTATNIE LIGOWE PIŁKI

## TENIS STOŁOWY

## ROZGRYWKI LIGOWE

Jako pierwsi ligowe rozgrywki zakończyli młodzi reprezentanci dolnobrzeskiego Rokity, którzy miniony właśnie sezon spędzili na 7.ligowym *szczeblu*, kończąc zmagania na 10.pozycji ze skutecznością 31%. Pod tym względem jednak najlepszym wynikiem mogą pochwalić się zawodnicy Wolavii Wołów, którzy na całym dystansie zachowali status niepokonanych (skuteczność 97%) i w bezdyskusyjnym stylu wygrali rywalizację na 3.ligowym *wschodzie*.

### 3.LIGA (wschód)

W pojedynku kończącym zasadniczą część ligowych zmagania nasz zespół podejmował przy własnych stołach *akademicką* ekipę z Wrocławia i mecz dość długo układał się na korzyść przyjezdnych (1-5), dla których punktowały m.in. **Anna Ulatowska** oraz **Zuzanna Bazylewska**. Na szczęście w odpowiednim momencie wolowanie zakończyli przesadną gościnnością i po zwycięstwie w 12.partii **Kacpra Włodarczyka** (na zdjęciu) mieliśmy remis. Wprawdzie potem jeszcze na moment nasza drużyna znalazła się na punktowym *deficycie*, ale na finiszu pojedynku górę wzięło doświadczenie **Piotra Mielko**, który na swoich barkach udźwignął ciężar rywalizacji i na zakończenie zmagania zaliczył swój najsukceszniejszy ligowy występ.

**WOLAVIA WOŁÓW**  
- AZS III Wrocław 10-8  
WOLAVIA: P. Mielko (4), M. Walencki (3), K. Włodarczyk (2), P. Hołodniuk (1).

TABELA - grupa 1			
1.	WOLAVIA WOŁÓW	17	33 169-72
2.	AZS III Wrocław	17	25 153-98
3.	Płomień Makowice	17	20 139-108
4.	Victoria Jelcz-Lask.	16	19 123-117

TABELA - grupa 2			
5.	Olimpia Żerniki Wr.	18	25 156-110
6.	Orzeł Prusice	18	19 130-112
7.	Granit Strzelin	18	19 144-150
8.	ULKS Ciechów	18	18 124-144
9.	Orion Szewce	18	16 131-135
10.	Tęcza Piszczowice	18	11 105-156
11.	UKS Ludwikowice	18	4 95-160
12.	Sudety Miedzylesie	18	1 72-179

5.LIGA

Piątkowy mecz przy wrocławskich stołach miał rozstrzygnąć ligowy tytuł na poziomie 5.ligi. Przed ponad miesiącem zawodnicy dolnobrzeskiego KS *oddali* wyjazdowe starcie ze Świttem *walkowerem*, ale tym razem podjęli *rękawicę*. Od samego początku jednak gościom wyraźnie nie szło. Z początkowej serii gier singlowych zwycięsko wyszedł tylko **Damian Łopatacki**, zaś jego koledzy nie *ugrali* nawet seta, więc miejscowi dość szybko zdobyli kontrolę nad meczem. Po grach deblowych ich przewaga wynosiła jeszcze 2 *oczka* (2-4), ale potem wrocławianie nabrali jeszcze *wiatru w żagle* i w przekonującym *rozmiarze* udowodnili, komu należy się 5.ligowe mistrzostwo.



FOT. MICHAŁ WALENCKI/STUDIOFOTO

**ROKITA BRZEG DOLNY**  
- Orion III Szewce 4-10  
ROKITA: Z. Kot (2), A. Ciochoń (1), T. Szarzyński (1), E. Szarzyński.

TABELA - grupa 1			
1.	Swit Wrocław	17	28 164-87
2.	KS BRZEG DOLNY	17	26 148-101
3.	Granit II Strzelin	17	25 153-107
4.	AZS IV Wrocław	17	16 128-117

TABELA - grupa 2			
5.	FRAF Kobierzyce	18	24 160-118
6.	Ajde II Oleśnica	18	23 150-112
7.	Orion III Szewce	18	19 142-132
8.	Odra Olawa	18	15 110-128
9.	Sady Wierzchowice	18	14 112-155
10.	ROKITA BRZEG D.	18	10 97-153
11.	Orzeł III Lizawice	18	7 72-158
12.	ULKS II Ciechów	18	5 98-166

### 6.LIGA

Konfrontacją ze Świttem sezon kończył także 2.skład Wolavii, mierząc się również z rezerwami wrocławskich konkurentów. Sobotni mecz nie miał jednak tak dużego ciężaru, jak starcie piątkowe, ale wcześniejsze pojedynki obu ekip dostarczyły wielu emocji i zakończyły się *zbliznionymi* rezultatami (8-10 oraz 9-9). Tym razem goście nie wystawili jednak *żelaznego* składu, a wołowska młodzież przy wrocławskich stołach wygrała tylko 4 sety.

**Świt II Wrocław**  
- WOLAVIA II WOŁÓW 10-0  
WOLAVIA: Z. Hołodniuk, A. Levin, A. Rudnicki, K. Wojtyła.

TABELA - grupa 1			
1.	Swit II Wrocław	17	31 165-78
2.	WOLAVIA II WOŁÓW	17	24 145-95
3.	Ajde III Oleśnica	17	22 142-105
4.	UKSTS II Kiełczów	17	14 109-126

TABELA - grupa 2			
5.	Tęcza Wrocław	18	27 157-96
6.	Odra III Głogów	18	17 140-140
7.	MOSiR Syców	18	17 133-149
8.	AZS UE V Wrocław	18	16 135-136
9.	AZS AWF II Wrocław	18	16 116-146
10.	GOKiS III Kąty Wr.	18	14 112-146
11.	ZOK II Żmigród	18	8 104-166
12.	Orzeł II Prusice	18	6 95-171

## MŁODZIEŻOWE MISTRZOSTWA DOLNEGO ŚLĄSKA

Wczoraj (11 maja) przy wołowskich stołach żeński skład Wolavii rywalizował o prawo gry przy 1.ligowych stołach. Ich konkurentkami były tenisistki z Tarnowskich Gór, ale o poniedziałkowym rozstrzygnięciu poinformujemy za tydzień. Będąc jednak przy tenisistkach warto wspomnieć udany majowy występ wołowianki **Pauliny Hołodniuk** w Głogowie, gdzie rozegrano Młodzieżowe Mistrzostwa Dolnego Śląska.

Nasza reprezentantka w walce o mistrzowską *koronę* stanęła naprzeciwko *koalicji* wrocławianek, ale szybko okazało się, że w majowym turnieju to zawodniczka Wolavii *rozdawała karty*. W pojedynkach z *akademickimi* wołowianką zwycięsko odchodziła od stołu i na zakończenie imprezy mogła stanąć na najwyższym stopniu podium.

## MISTRZOSTWA POLSKI MŁODZIKÓW

Na znacznie wyższego sportowego *konia* przyszło w miniony *weekend* wsiąść **Lenie Fabisiewicz** (Wolavia), która znalazła się w elitarnym gronie młodziczek, które przy gliwickich stołach rozstrzygnęły pomiędzy sobą rywalizację o tytuł najlepszej w kraju. W gronie 64 tenisistek nasza reprezentantka rozstawiona była z 45.numerem, więc już w 1.rundzie musiała wspiąć się na wyżyny swoich umiejętności. Wołowianka walczyła z dużą determinacją, ale ostatecznie szybko zakończyła swoje sportowe marzenia, ulegając wyżej notowanej konkurentce z AZS Wrocław (1-3).

# Jak zamówić ogłoszenia drobne

## na stronie [www.kuriergmin.pl/ogloszenia-drobne/](http://www.kuriergmin.pl/ogloszenia-drobne/)


**poczta**

"Kurier Gmin"  
56-100 Wołów  
ul. Zwycięstwa 15


**wyślij sms-em**

pod numer **79567**  
koszt 9 zł + Vat  
zaznaczając od OKG  
(spacja)treść ogłoszenia


**e-mailem**

sekretariat@kuriergmin.pl  
lub osobiście


**Numer konta: Bank MBANK 83 1140 2004 0000 3902 4474 9895**

**71 319 79 18**

# MIEJSCE NA TWOJĄ REKLAMĘ

**zadzwoń i zamów  
71 319 79 18**

## USŁUGI

▶ Zatkany zlew, wanna, WC? wolno spływająca woda? Nie czekaj aż problem się pogłębi! Oferuję profesjonalne udrażnianie rur \* Dokładną inspekcję kamerą \* Szybka diagnoza bez kucia i bałaganu \* Inspekcja-czyszczenie przydomowych oczyszczalni ścieków, rynny, drenaże Hydro Serwis tel. Tel. 507-605-245

▶ **ZŁOTA RĄCZKA – SZYBKO i SOLIDNIE** Naprawy domowe i drobne remonty: - montaż półek, karнизy, lamp, kabin prysznicowych - naprawa, wymiana kranów i spłuczek - malowanie i drobne prace wykończeniowe - skręcanie mebli - wymiana gniazdek, włączników Terminowość • Doświadczenie • Uczciwe ceny tel. Tel. 507-605-245

▶ Remonty mieszkań, łazienek i lokali Tel. 881683784

▶ Jeśli szukasz solidnego elektryka do mieszkania, domu lub inwestycji – dobrze trafiłeś. ??? Wykonuję: – instalacje elektryczne (mieszkania, domy) – przeróbki i modernizacje – montaż gniazdek, oświetlenia – usuwanie awarii - szybkie terminy - konkretne podejście - uczciwe ceny Wołów Tel. 600096432

## MOTORYZACJA SPRZEDAM

▶ Przyczepa platforma, laweta DMC 2T firmy Saris, wymiary 340\*170\*30 rok produkcji 2007. Cena 8500zł-m stan bardzo dobry. Dzwonić wieczorem.Tel.713890504

## KUPIĘ

▶ Kupię ciągniki, przyczepy i maszyny rolnicze Tel. 602811423 lub 535135507

## NIERUCHOMOŚCI SPRZEDAM

▶ Sprzedam zalesioną działkę rolną o powierzchni 3,24 ha (ręczywista powierzchnia zalesiona 3,07 ha). Las znajduje się w Przyborowie (gmina:Wińsko, Województwo: dolnośląskie). Po więcej informacji zapraszam pod numerem Tel. 692 413 012

▶ **Kawalerkę 40 m kw + balkon, komórka oraz piwnica. Gotowa do zamieszkania nad jeziorem okolicie Borne Sulinowo. Tanio 133 tys.Tel. 607218419**

▶ Sprzedam funkcjonalne mieszkanie (48m2) na Osiedlu Fabrycznym.Trzy ustawne pokoje, oddzielna kuchnia, łazienka oraz przedpokój.Lokal posiada balkon oraz przynależną piwnicę. Miesz-

kanie docelowo wymaga remontu, jednak jego stan pozwala na natychmiastowe zamieszkanie. Zapraszam do kontaktu Tel. 601843530

## KUPIĘ

▶ Kupię działkę budowlaną w Brzegu Dolnym Tel. 697440594

## RÓŻNE

## KUPIĘ

▶ Kupię monety, zegarki, srebro, odznaczenia. Tel. 725332771

## ODDAM

▶ Oddam lodówkę mała 82cm wysoka Tel. 606500850

## PRACA

## POSZUKUJĘ

▶ Witam, zajmuje się opieką nad osobami starszymi i niepełnosprawnymi, śniadania obiady leki, mycie itp. Ponad to, zajmuję się sprzątaniami domów, mieszkań, biur... Co do godzin wszystko ustalamy indywidualnie. Zapraszam do kontaktu, Kasia. Tel. 512927469



## BURMISTRZ GMINY WOŁÓW

podaje do publicznej wiadomości  
Wyciąg z ogłoszenia o II ustnym przetargu nieograniczonym  
na sprzedaż nieruchomości położonej w Wołowie

Przedmiotem przetargu jest sprzedaż działki niezabudowanej nr **15/9 Am 25** o pow. 0,1100 ha położonej w Wołowie przy ul. Kamiennej. W Miejscowym Planie Zagospodarowania Przestrzennego nieruchomość jest oznaczona symbolem MNU/16 – teren zabudowy mieszkaniowej jednorodzinnej z usługami z oznaczoną nieprzekraczalną linią zabudowy i znajduje się w strefie ochrony konserwatorskiej zabytków archeologicznych.

**Cena wywoławcza – 123.500,00 zł**

Do ceny wylicytowanej w przetargu zostanie doliczony **podatek VAT w wysokości 23%**

Wadium – 13.000,00 zł

Postąpienie nie może wynosić mniej niż 1% ceny wywoławczej z zaokrągleniem w górę do pełnych dziesiątek złotych.

Przetarg na sprzedaż ww. nieruchomości odbędzie się **24.06.2026 r. o godz. 10.00** w siedzibie Urzędu Miejskiego w Wołowie (Rynek 34, sala sesyjna).

Ogłoszenie o przetargu zostało wywieszane na tablicach ogłoszeń Urzędu Miejskiego w Wołowie w holu Ratusza i w przybudówce B a także opublikowane na stronach internetowych Urzędu Miejskiego [www.bip.wolow.pl](http://www.bip.wolow.pl) i [www.wolow.pl](http://www.wolow.pl). Szczegółowe informacje można uzyskać w Wydziale Geodezji i Gospodarki Nieruchomościami – telefonicznie pod numerami 71/ 319 13 15, 71/ 319 13 24

# ZŁOMOWANIE POJAZDÓW

OSOBOWYCH, BUSÓW, CIĘŻAROWYCH  
ORAZ SPRZĘTU ROLNICZEGO

ZASWIADCZENIA DO WYREJESTROWANIA

WŁASNY TRANSPORT AUTOLAWETA



**MACII**  
Stacja demontażu pojazdów

Czarkowo 19  
64-125 Poniec  
tel. 733 70 70 70

Gabinet Weterynaryjny  
„EUROVET”  
[www.eurovet.com.pl](http://www.eurovet.com.pl)

Oferujemy:

- badanie laboratoryjne krwi i moczu (na miejscu),
- leczenie i profilaktyka,
- chirurgia,
- okulistyka i stomatologia,
- USG,
- zwierzęta egzotyczne i ptaki,
- czipowanie i paszporty,
- strzyżenie i zabiegi kosmetyczne.

Wojciech Parol specjalista chirurg 696 302 170	Krzysztof Franas 696 027 476
--	---------------------------------

Wołów, ul. Poznańska 2  
pon. - pt. 8:00-18:00  
sob. 9:00-14:00  
tel. 71/389 42 64

# Muzyka i loteria. Parafialny piknik przyciągnął tłumy

Czy niedzielne popołudnie musi oznaczać nudę przed telewizorem? Nie. Mieszkańcy Brzegu Dolnego udowodnili, że wolą spędzać czas razem. 10 maja przy parafii NMP Królowej Polski odbył się Piknik Parafialny, który przyciągnął całe rodziny.

Pogoda dopisała, ale to nie słońce było najważniejsze, a atmosfera. Teren wokół kościoła zamienił się w tętniące życiem centrum rozrywki. Najwięcej działa się w strefie zabawy, dmuchańce tradycyjnie przeżywały obłężenie. Dzieci z wypiekami na twarzach brały udział w konkurencjach rodzinnych, a występy zespołu cyrkowego Arena dodały całości odrobinę magii.

Muzycznie piknik stał na wysokim poziomie. Uwagę przykuł występ ks. Jakuba Wiechnika z zespołem, a chór „Radość” przypomniał, że wspólne śpiewanie ma niezwykłą moc jednoczenia pokoleń. O oprawę do późnego wieczora zadbał zespół Pajaroma, przy którego dźwiękach kawa i domowe ciasto z parafialnej kawiarenki smakowały jeszcze lepiej.

Piknik miał jednak swój głębszy cel. Każda zjedzona kiełbaska z grilla czy los kupiony



Tłumy mieszkańców postanowiły spędzić niedzielę na pikniku.



w loterii przybliży parafię do ważnych inwestycji. Zebrane środki pomogą w sfinansowaniu nowoczesnego oświetlenia wokół kościoła oraz wesprą wyjazd naszej młodzieży na Światowe Dni Młodzieży w Seulu, które odbędą się w 2027 roku.

Najwięcej emocji, jak co roku, wzbudziło losowanie nagród. Tegoroczny hit, czyli Airfryer, trafił do szczęśliwego zwycięzcy.

„Razem tworzymy wspólnotę”, to hasło widniało na plakatach i patrząc na frekwencję, trudno o lepsze podsumowanie tej niedzieli. Pozostaje czekać na kolejną edycję!



Cyrkownicy z Areny przykuwali wzrok swoimi umiejętnościami i wyjątkowymi strojami.

dz

## PRZYPOMINAMY!

# PLAN OGÓLNY

## GMINY WOŁÓW

### NABÓR WNIOSKÓW

# tylko do 15 maja!

[www.bip.wolow.pl](http://www.bip.wolow.pl)

[www.wolow.pl](http://www.wolow.pl)

**KONTAKT:**

Urząd Miejski w Wołowie, Rynek 34, 56-100 Wołów  
Tel. +48 71 319 13 05 | e-mail: [planogolny@wolow.pl](mailto:planogolny@wolow.pl)



NA ZDROWIE



NA ZDROWIE

# Wszawica to nie wstyd, lecz wyzwanie: Sanepid edukuje rodziców i nauczycieli w Pogalewie

Pojawienie się wszawicy w szkole często budzi niepokój i nieuzasadnione poczucie wstydu. Tymczasem eksperci z Sanepidu podkreślają: to choroba pasożytnicza, która może dotknąć każdego, niezależnie od statusu czy poziomu higieny. Kluczem do jej zwalczania jest otwarta komunikacja i współpraca. W Szkole Podstawowej w Pogalewie odbyło się spotkanie, które ma pomóc lokalnej społeczności skutecznie radzić sobie z tym problemem.

Wszawica powraca do placówek oświatowych cyklicznie, a jej rozprzestrzenianie się w dużych skupiskach ludzkich jest zjawiskiem naturalnym. Największą barierą w walce z pasożytami nie są same owady, lecz tabu, jakim wciąż owiany jest ten temat. Powiatowa Stacja Sanitarno-Epidemiologiczna w Wołowie przypomina, że szybka reakcja i wzajemne zrozumienie na linii szkoła-rodzic to jedyna droga do sukcesu.

## Współpraca zamiast stygmatyzacji

Zasady postępowania w przypadku wykrycia problemu są jasne. Szkoła, po stwierdzeniu obecności pasożytów, ma obowiązek powiadomić rodziców



Spotkanie edukacyjne w sprawie wszawicy

konkretnego dziecka, ale także – z zachowaniem pełnej dyskrecji i poszanowaniem danych osobowych – poinformować pozostałych opiekunów w grupie. Dzięki temu każdy rodzic może sprawdzić czystość głowy swojej pociechy, co pozwala zdusić problem w zarodku.

Sanepid wyraźnie zaznacza: wszawica nie świadczy o braku dbałości o czystość w domu. Może przydarzyć się każdemu, a walka z nią wymaga solidarności, a nie wytykania palcami.

## Jak skutecznie pozbyć się problemu?

Proces eliminacji wszawicy musi objąć całą rodzinę. Ekspert wskazuje na kilka kluczowych kroków: zastosowanie preparatów (wykorzystanie profesjonalnych środków dostępnych w aptekach), mechaniczne usuwanie (regularne i dokładne wyczesywanie włosów gęstym grzebieniem), higiena otoczenia (konieczne jest wypranie pościeli, ręczników oraz dezynfekcja akcesoriów do włosów i nakryć głowy).

## Profilaktyka na co dzień

Aby zminimalizować ryzyko infekcji, warto wprowadzić proste nawyki. Zaleca się związywanie długich włosów do szkoły oraz stosowanie ochronnych aerozoli odstraszających pasożyty. Niezwykle ważna jest też rozmowa z dzieckiem – maluchy powinny wiedzieć, że nie należy pożyczać od kolegów szczotek, gumek, spinek czy czapek.

## Edukacja w Pogalewie

W ramach działań profilaktycznych przedstawiciele wołowskiego Sanepidu spotkali się z gronem pedagogicznym Szkoły Podstawowej w Pogalewie Wielkim. Podczas spotkania przekazano merytoryczne wskazówki oraz materiały edukacyjne, które mają wesprzeć nauczycieli i rodziców w codziennej trosce o zdrowie uczniów.

„Działamy razem” – to hasło przyświeca akcji, która przy-

pomina, że dobro dziecka jest najwyższą wartością. W sytuacjach, gdy opiekunowie nie podejmują żadnych działań mimo wyraźnych sygnałów, szkoła ma prawo zawiadomić odpowiednie instytucje, by zapewnić dziecku niezbędną pomoc.

Wszawica to problem zdrowotny, którego nie należy lekceważyć, ale przede wszystkim – którego nie trzeba się bać. Otwartość i szybkie działanie to najlepsza recepta na zdrowe włosy naszych dzieci.

a.k.

**Wojciech Ugorski**  
specjalista radiolog

**USG**

**Poniedziałek**  
Ścinawa, ul. Jagiełły 16  
godz. 9:00 - 12:00

**Wtorek**  
Brzeg Dolny,  
Aleje Jerozolimskie 28  
godz. 15:30 - 19:00

**Piątek**  
Wołów,  
ul. Piłsudskiego 34  
godz. 15:30 - 19:00

**600 069 413**

## STOMATOLOG

### • Stomatologia dla Rodziny

Kompleksowe leczenie stomatologiczne, nowoczesne materiały, radiowizjografia, RTG, chirurgia, protetyka. Oborniki Śl., ul. Łokietka 22  
**Rejestracja: 71 310 26 12**

## UROLOG, CHIRURG

### • Aleksander Biały

Prywatny Gabinet Urologiczny, USG.  
środa 16:00-18:00  
www.dobry-urolog.pl  
Wołów ul. Piłsudskiego 34,  
**Rejestracja: 71 777 60 30**

## Zespół opieki domowej

Punkt Konsultacyjny w Rejonowej Przychodni w Wołowie,  
ul. Piłsudskiego 34, 56-100 Wołów, czynny we wtorek i piątek,  
godz. 9.00-14.00, pokój nr 203 II piętro, telefon: 728 228 192.

W ramach kontraktu z Narodowym Funduszem Zdrowia obejmujemy opieką paliatywno - hospicyjną pacjentów z następującymi schorzeniami:

- choroby nowotworowe,
- owrzodzenia odleżynowe,
- niewydolność oddechowa niesklasyfikowana gdzie indziej.

### Zapewniamy bezpłatną:

- opiekę lekarską i pielęgniarczą w domu chorego,
- leczenie bólu według najnowszych standardów i innych objawów towarzyszących chorobie nowotworowej,
- leczenie odleżyn,
- rehabilitację,
- wsparcie psychologiczne,
- żywienie dojelitowe dietą przemysłową,
- ieodpłatne wypożyczenie sprzętu medycznego.

## OKULISTA

**Sebastian Floryn**

zastępca ordynatora  
Oddziału Okulistycznego  
Szpitala Wojskowego  
we Wrocławiu

dobór okularów, diagnostyka,  
leczenie zaćmy, jaskry  
i chorób siatkówki

gabinet: Brzeg Dolny  
ul. Kopernika 1

rejestracja tel. 730 10 10 60

## KONSULTACJE UROLOGICZNE

**dr nauk med. Patrik Forszt**

**Specjalista urolog, FEBU**

Choroby nerek, pęcherza, prostaty,  
zaburzenia potencji, USG NA MIEJSKU

Przyjęcia w Wołowie co wtorek od godz. 15:30

www.forszt.pl

Gemini-med  
Wołów, ul. Trzebnicka 20/4  
rejestracja 71 3897990

# Zamiast dbać o bezpieczeństwo, stwarzał śmiertelne zagrożenie

Mężczyzna, który miał czuć nad płynnością przejazdu i bezpieczeństwem kierowców w Naborowie, był kompletnie pijany. Został zatrzymany przez policjantów z wołowskiej drogówki podczas rutynowej kontroli zabezpieczenia robót.

Do zdarzenia doszło w trakcie rutynowego patrolu. Funkcjonariusze zwrócili uwagę na dziwne

zachowanie osoby odpowiedzialnej za kierowanie ruchem wahałowym. Sygnały podawane przez mężczyznę były nieczytelne, a organizacja przejazdu chaotyczna, co natychmiast wzbudziło podejrzanych mundurowych.

## Prawie 1,7 promila w organizmie

Intuicja nie zawiodła policjantów. Po przeprowadzeniu badania alkometrem okazało się, że mężczyzna w ogóle nie powinien

znajdować się w pracy, a tym bardziej odpowiadać za bezpieczeństwo innych osób.

Wyniki były porażające: **Pierwsze badanie: 0,80 mg/l** (ok. 1,68 promila) **Drugie badanie: 0,84 mg/l** (ok. 1,76 promila)

Policjanci natychmiast odsunęli pijanego pracownika od wykonywanych obowiązków. Gdyby nie ich interwencja, mogło dojść do czołowego zderzenia pojazdów lub potrącenia pracowników prowadzących roboty drogowe.

## Głos policji: To mogło skończyć się tragedią

Sytuację komentuje **sierż. Kornela Pogwizd**, p.o. oficera prasowego Komendy Powiatowej Policji w Wołowie, która przestrzega przed lekceważeniem przepisów w tak newralgicznych miejscach. – Osoby kierujące ruchem odpowiadają za bezpieczeństwo kierowców i pieszych, dlatego muszą zachować pełną koncentrację i trzeźwość. Nawet chwila nieuwagi podczas prowadzenia ruchu w miejscu robót drogowych może doprowadzić do poważnego wypadku – podkreśla **sierż. Kornela Pogwizd**. – Wykonywanie obowiązków związanych z bezpieczeństwem

ruchu drogowego pod wpływem alkoholu jest skrajną nieodpowiedzialnością i może skutkować poważnymi konsekwencjami prawnymi.

## Final w sądzie

Mężczyzna za swoje skrajnie nieodpowiedzialne zachowanie odpowie teraz przed sądem. Grożą mu surowe konsekwencje prawne, w tym wysoka grzywna oraz kara za pełnienie czynności zawodowych pod wpływem alkoholu, co w tym przypadku wiązało się z narażeniem wielu osób na bezpośrednie niebezpieczeństwo utraty życia lub zdrowia.

kk



## BURMISTRZ GMINY WOŁÓW

informuje, że na stronach internetowych Urzędu Miejskiego w Wołowie [www.wolow.pl](http://www.wolow.pl) oraz [www.bip.wolow.pl](http://www.bip.wolow.pl) zamieszczono wykaz nieruchomości przeznaczonych do zbycia:

Położenie nieruchomości	Opis, przeznaczenie	Tryb zbycia	Termin na składanie wniosków przez osoby mające pierwszeństwo w nabyciu
Lipnica	Działka nr 169/3 pow. 155 m <sup>2</sup> , teren zabudowy zagrodowej i mieszkaniowej jednorodzinnej	przetargowy	29.06.2026 r.
Gliniany	Działka nr 780/2 o pow. 0,2328 ha, teren rolniczy	bezprzetargowy	26.06.2026 r.
Stary Wołów	Działka nr 148/22 o pow. 0,5045 ha, teren zabudowy zagrodowej i mieszkaniowej jednorodzinnej	przetargowy	26.06.2026 r.

Wykaz został wywieszony na okres 21 dni na tablicy ogłoszeń Urzędu Miejskiego w Wołowie (Rynek nr 34) w przybudówce B Ratusza. Szczegółowe informacje można uzyskać w Wydziale Geodezji i Gospodarki Nieruchomościami, tel. 71 319 13 24, 71 319 13 15.

OGŁOSZENIE PŁATNE



## BURMISTRZ GMINY WOŁÓW

informuje, że na stronach internetowych Urzędu Miejskiego w Wołowie [www.wolow.pl](http://www.wolow.pl) oraz [www.bip.wolow.pl](http://www.bip.wolow.pl) zamieszczono wykaz nieruchomości przeznaczonych do zbycia:

Położenie nieruchomości	Opis, przeznaczenie	Tryb zbycia	Termin na składanie wniosków przez osoby mające pierwszeństwo w nabyciu
Lubiąż ul. Willmanna 17/3	Działka nr 220/1 o pow. 0,1305 ha, lokal mieszkalny nr 3	Przetargowo	26.06.2026 r.

Wykaz został wywieszony na okres 21 dni na tablicy ogłoszeń Urzędu Miejskiego w Wołowie (Rynek nr 34) w przybudówce B Ratusza. Szczegółowe informacje można uzyskać w Wydziale Geodezji i Gospodarki Nieruchomościami, tel. 71 319 13 24, 71 319 13 15.

### UNIEWAŻNIAM WYKAZ z 22.01.2026 r.

W sprawie sprzedaży lokalu mieszkalnego położonego w Lubiążu przy ul. Willmanna 17/3 przeznaczonego do sprzedaży bez najemcy. Informacja o zamieszczeniu Wykazu nie została podana do publicznej wiadomości przez ogłoszenie w prasie lokalnej o zasięgu obejmującym co najmniej powiat, na terenie którego położona jest nieruchomość - zgodnie z art. 35 ust. 1 ustawy z dnia 21 sierpnia 1997r. o gospodarce nieruchomościami. (Dz. U. 2026r. poz. 399).

#### Lubiąż ul. Willmanna 17/3

Działka nr 220/1 o pow. 1305 ha.  
Lokal mieszkalny nr 3, o powierzchni użytkowej 32,44 m<sup>2</sup>, położony na pierwszym piętrze budynku mieszkalnego, wielorodzinnego, składający się z: pokoju, kuchni i łazienki.

Do lokalu przynależy piwnica o pow. 5,30 m<sup>2</sup> i komórka w budynku gospodarczym o powierzchni użytkowej 10,40 m<sup>2</sup>

Lokal nie jest przedmiotem najmu.

Z lokalem związany jest udział w częściach wspólnych nieruchomości – 845/10000.

Forma zbycia: **przeniesienie własności**

Cena nieruchomości – **88.500,00 zł**

Wykaz zostaje wywieszony na okres 21 dni na tablicy ogłoszeń w Urzędzie Miejskim w Wołowie.

Wyznacza się termin do 13.03.2026r. na złożenie wniosku przez osoby, którym przysługuje pierwszeństwo w nabyciu ww. nieruchomości na podstawie art. 34 ust. 1 pkt 1 i 2 wyżej cytowanej ustawy.

OGŁOSZENIE PŁATNE



Powiat  
Wołowski



## STAROSTA WOŁOWSKI

### WYKAZ NIERUCHOMOŚCI NA SPRZEDAŻ

Działając na podstawie art. 35 ust. 1 i 2 ustawy z dnia 21 sierpnia 1997 r. o gospodarce nieruchomościami (Dz. U. z 2026 r. poz. 399) informuje, że na tablicy ogłoszeń w siedzibie Starostwa Powiatowego w Wołowie, Pl. Piastowski 2, 56-100 Wołów, został wywieszony wykaz dotyczący nieruchomości gruntowej niezabudowanej przeznaczonej do sprzedaży w drodze przetargu pisemnego nieograniczonego

Nieruchomość oznaczonej ewidencyjnie jako **działka nr 193, o powierzchni 0,05 ha (W-RIVb,W-ŁIV), położonej w obrębie ewidencyjnym Bukowice, gm. Brzeg Dolny**, stanowiącej własność Skarbu Państwa, którą gospodaruje Starosta Wołowski. Powyższy wykaz został także podany do publicznej wiadomości na stronie internetowej <http://bip.powiatwołowski.pl/> oraz został przekazany Wojewodzie Dolnośląskiemu, w celu jego zamieszczenia na stronie podmiotowej wojewody w Biuletynie Informacji Publicznej przez okres 21 dni.

OGŁOSZENIE PŁATNE



Powiat  
Wołowski



## STAROSTA WOŁOWSKI

### WYKAZ NIERUCHOMOŚCI NA SPRZEDAŻ

Działając na podstawie art. 35 ust. 1 i 2 ustawy z dnia 21 sierpnia 1997 r. o gospodarce nieruchomościami (Dz. U. z 2026 r. poz. 399) informuje, że na tablicy ogłoszeń w siedzibie Starostwa Powiatowego w Wołowie, Pl. Piastowski 2, 56-100 Wołów, został wywieszony wykaz dotyczący nieruchomości gruntowej niezabudowanej przeznaczonej do sprzedaży w drodze przetargu ustnego nieograniczonego

Nieruchomość oznaczonej ewidencyjnie jako **działka nr 141, o powierzchni 0,05 ha (W-ŁIV), położonej w obrębie ewidencyjnym Mikorzyce, gm. Wołów**, stanowiącej własność Skarbu Państwa, którą gospodaruje Starosta Wołowski. Powyższy wykaz został także podany do publicznej wiadomości na stronie internetowej <http://bip.powiatwołowski.pl/> oraz został przekazany Wojewodzie Dolnośląskiemu, w celu jego zamieszczenia na stronie podmiotowej wojewody w Biuletynie Informacji Publicznej przez okres 21 dni.

OGŁOSZENIE PŁATNE

# MISTRZOWSKIE PRĘDKOŚCI z KD SPRINTER

kolejedolnoslaskie.pl



**Natalia  
Czerwotka**

**Kaja  
Ziomek-Nogal**

**Andżelika  
Wójcik**

PANCZENISTKI z Dolnego Śląska

*Polecamy!*



**DOLNY  
ŚLĄSK**

**Koleje  
Dolnośląskie**

