



SĄD PO STRONIE MIASTA. PKP MUSZĄ WYREMONTOWAĆ KŁADKĘ NAD TORAMI W BRZEGU DOLNYM



Fot. Dąmara Zielińska

Duży parking przy dworcu w Wołowie bliżej realizacji. Miasto, PKP i posłanka Niezgodzka przy jednym stole

W NUMERZE M.I.N.:

- „To miejsce stworzone z myślą o seniorach” – nowy Dom Pomocy w Wołowie. Kierownik wyjaśnia, na jakich zasadach funkcjonuje placówka
- Seniorze nie siedź w domu, przyjdź na kawę
- Badanie wzroku i słuchu w sołectwach Gminy Wołów. Akcja przyniosła efekt


GLORIAN
Dom Pogrzebowy
Darmowa chłodnia i kaplica
Telefon całodobowy:
71 389 13 13
56-100 Wołów, ul. Panińska I
Usługi Kamieniarskie i Cmentarne

**SKUP
ZŁOMU
PĘGÓW**
ul. Główna 79
Czynne 8-17
Skupujemy złom oraz metale kolorowe. Odbieramy złom również swoim transportem, możemy wystać auto z HDS.
Waga - najazd 60 t.
www.zlompegow.pl
Aktualizuj ceny telefonicznie
600 56 20 36


Marina w Lubiążu coraz bliżej otwarcia. Trwają kluczowe prace przy przystani pasażerskiej

Duży parking przy dworcu w Wołowie bliżej realizacji. Miasto, PKP i posłanka Niezgodzka przy jednym stole

W rejonie dworca kolejowego w Wołowie od lat brakuje miejsc parkingowych, a problem narasta wraz z rosnącą liczbą pasażerów kolei. Teraz pojawia się realna szansa na przełom. Miasto intensyfikuje działania zmierzające do przejęcia terenu należącego do kolei, na którym mógłby powstać nowy parking dla mieszkańców i podróżnych.

W Wołowie odbyło się spotkanie robocze z udziałem burmistrza, przedstawicieli gminy oraz reprezentantów PKP S.A. i PKP Polskie Linie Kolejowe. Głównym celem rozmów było omówienie możliwości przyspieszenia procedury przejęcia terenu przylegającego do infrastruktury kolejowej, co w praktyce otworzyłoby drogę do budowy nowego parkingu przy dworcu.

Ze strony PKP S.A. w spotkaniu uczestniczyli: **Kamila Wieczysta**, zastępca dyrektora Oddziału ds. Obrotu Nieruchomościami, oraz naczelniczki **Agnieszka Grobelna** i **Monika Dłubak**. PKP Polskie Linie Kolejowe reprezentowali: **Jarosław Kulikowski**, zastępca



dyrektora Zakładu Linii Kolejowych, a także **Jakub Kłaczek**, **Piotr Skrucha** i **Piotr Mastela**.

Problem braku miejsc parkingowych w tej części miasta nie jest nowy. Od dłuższego czasu mieszkańcy oraz osoby dojeżdżające do pracy i szkół sygnalizują, że pozostawienie samochodu w pobliżu dworca graniczy z niemożliwością. Sytuację dodatkowo potęguje rosnąca liczba połączeń kolejowych, zwłaszcza do Wrocławia. Rozwój oferty **Kolei Dolnośląskich** sprawił, że coraz więcej

mieszkańców Wołowa wybiera pociąg jako codzienny środek transportu. To trend bardzo pozytywny, ale jednocześnie stawiający przed samorządem kolejne wyzwania infrastrukturalne.

Jak podkreślają władze miasta, starania o przejęcie terenu pod parking trwają już od dłuższego czasu. W ostatnim okresie w sprawę aktywnie za-

angażowała się również **Jolanta Niezgodzka**, posłanka zasiadająca w sejmowej Komisji Infrastruktury, o czym pisaliśmy na naszych łamach.

Podczas spotkania omawiano nie tylko kwestie własnościowe, ale także możliwości dalszego zagospodarowania terenów przylegających do dworca oraz potencjalne poszerzenie infrastruktury

kolejowej. Burmistrz Wołowa **Dariusz Chmura** podkreślił, że realizacja parkingu jest dziś kluczowa z punktu widzenia funkcjonowania tej części miasta.

– *Cieszę się, że PKP rozpoczęło z nami rozmowy. Dziękuję wszystkim za wkład w tę sprawę. Nasze spotkanie z posłanką Jolantą Niezgodzką dało efekt i mam nadzieję, że sprawa znajdzie swój finał, a mieszkańcy zyskają duży teren w postaci parkingu przy dworcu* – podkreśla burmistrz. – Dokumentacją z kolei zajmują się urzędnicy Gminy Wołów, a sprawę monitoruje mój zastępca Robert Sadowski, za co im wszystkim również dziękuję. Ta inwestycja to nasza wspólna sprawa.

Spotkanie miało charakter roboczy i terenowy. Obecnie trwają prace nad doprecyzowaniem koncepcji oraz możliwościach rozwiązań formalnych i technicznych. Wszystko wskazuje na to, że długo oczekiwana inwestycja, nowy parking przy dworcu kolejowym w Wołowie, wchodzi w decydującą fazę przygotowań. **kk**

Oskarżone o znęcanie się nad kotami i fałszywe zbiórki. Sprawa trafiła do sądu

Prokuratura Rejonowa w Środzie Śląskiej skierowała do sądu akt oskarżenia przeciwko Dominice Sz. (24 lata) i Lilianie R. (32 lata). Kobiety usłyszały poważne zarzuty dotyczące znęcania się nad zwierzętami oraz oszustw finansowych, których miały dopuszczać się pod szyldem stowarzyszenia rzekomo pomagającego zwierzętom.

O sprawie piszemy, bo do Redakcji Kuriera Gmin docierały niepokojące sygnały od mieszkańców, którzy korzystali z pomocy kobiet mających ratować koty. Jak ustalili śledczy, oskarżone działały wspólnie w ramach stowarzyszenia „Cztery Łapy”. Od nieustalonej daty do 1 października

2024 roku miały znęcać się nad 14 kotami, przetrzymując je w skrajnie złych warunkach. Zwierzęta nie miały zapewnionego odpowiedniego jedzenia, wody ani opieki weterynaryjnej. Skutkiem zaniedbań były liczne choroby, a także zgony części zwierząt.

To jednak nie jedyne zarzuty. Prokuratura twierdzi, że od marca 2022 r. do września 2025 r. kobiety zakładały fikcyjne zbiórki internetowe, m.in. na platformach zrzutka.pl i platforma.pl. Pod pozorem pomocy zwierzętom miały wyłudzić pieniądze od co najmniej 139 osób, na łączną kwotę nie mniejszą niż 25 tys. zł. Zbiórki nosiły chwytliwe nazwy, takie jak „S.O.S. BUS”, „Ratunek dla kotów” czy „Choroba odbiera nam przyjaciela”, jednak według

śledczych pieniądze nie trafiały na deklarowane cele.

Dodatkowo w okresie od lipca 2024 r. do stycznia 2025 r. oskarżone miały wprowadzić w błąd trzy osoby, pozyskując od nich 2 tys. zł pod pretekstem kosztów funkcjonowania stowarzyszenia, pomocy zwierzętom i adopcji.

Za zarzucane czyny kobietom grozi kara od 6 miesięcy do 8 lat więzienia. Jeśli sąd uzna, że przestępstwa stanowiły dla nich stałe źródło dochodu, kara może zostać zaostrzona nawet do 12 lat pozbawienia wolności.

Sprawa trafi teraz na wokedę sądu.

Niech ta sprawa będzie przestrożą dla innych, aby za nim wpłacą na kolejną zbiórkę, sprawdzili do kogo idą ich pieniądze. **kk**

Dom Pogrzebowy
Memento Mori

Żmigród ul. Sportowa 14
Biuro: Wołów ul. Gajowa 6

Świadcymy kompleksowe usługi:

- profesjonalne przygotowanie oraz obsługa ceremonii pogrzebowych
- bezpłatna i nowoczesna sala pożegnań
- całodobowa chłódnia
- kremacje i ekshumacje
- krajowy i międzynarodowy transport zwłok
- pomniki i grobowce, opieka nad grobami

Telefon całodobowy: 573 006 222 lub 573 006 223

REKLAMA

Marina w Lubiążu coraz bliżej otwarcia. Trwają kluczowe prace przy przystani pasażerskiej

W Lubiążu trwają intensywne prace przy marinie i przystani pasażerskiej nad Odrą. Inwestycja, na którą mieszkańcy i turyści czekali od lat, wchodzi w decydującą fazę. Celem jest przywrócenie pełnej funkcjonalności obiektów oraz dostosowanie ich do aktualnych wymogów technicznych i bezpieczeństwa.

W rejonie mariny i przystani pasażerskiej w **Lubiążu** prowadzone są prace związane z infrastrukturą wodną. Ich celem jest przywrócenie pełnej funkcjonalności obiektów oraz przygotowanie ich do bezpiecznego użytkowania w nadchodzącym sezonie turystycznym.

Obecnie na przystani pasażerskiej trwa ponowny montaż pontonów żelbetowych. Prace realizuje firma KAROS i jest to jeden z kluczowych etapów całej inwestycji.

Zakres robót obejmuje m.in. pogłębianie koryta rzeki w niewralgicznych miejscach, montaż znaków sygnalizacyjnych, instalację platformy dla osób z niepełnosprawnościami, a także pełne wyposażenie przystani – w tym systemy mocowania pontonów oraz urządzenia pomocnicze.

Zgodnie z informacjami samorządu, zakończenie prac planowane jest na **15 lutego**. Inwestycja ma poprawić bezpieczeństwo,



Rafał Borzyński, członek zarządu powiatu wołowskiego i od 2021 roku, wiceprzewodniczący Stowarzyszenia Rzecznictwa Samorządna.

funkcjonalność oraz dostępność infrastruktury wodnej w Lubiążu. O kolejnych etapach realizacji gmina będzie informować na bieżąco.

Przypomnijmy, że już w 2022 roku Gmina Wołów uzyskała pozwolenie na budowę mariny w Lubiążu. Projekt realizowany jest dzięki Stowarzyszeniu Rzecznictwa Samorządna, które pozyskało **37 mln zł** na przedsięwzięcie obejmujące kilka gmin regionu.

- Cieszę się, że w tym roku przystań w Lubiążu wreszcie zostanie otwarta i zacznie realnie służyć mieszkańcom oraz turystom. To inwestycja, na którą

czekaliśmy od dawna - mówi Rafał Borzyński, członek zarządu powiatu wołowskiego i od 2021 roku, wiceprzewodniczący Stowarzyszenia Rzecznictwa Samorządna. - Przed rozpoczęciem sezonu Wołów wykona jeszcze prace porządkowe po powodzi, tak aby obiekt był w pełni bezpieczny i przygotowany do użytkowania. Celem wspólnego projektu gminy Wołów i Stowarzyszenia Rzecznictwa Samorządna było stworzenie miejsca, które ożywi ruch na Odrze i przyciągnie do regionu wodniaków oraz turystów. Jeśli warunki hydrologiczne na to pozwolą, do

przystani będą mogły zawiązać jednostki m.in. ze Ścinawy, gdzie port również został wybudowany przez nasze stowarzyszenie, a także z Głogowa i Urazu. Liczymy również na większe statki wycieczkowe, w tym z Niemiec. Warto wspomnieć, że Stowarzyszenie Lubiąż dysponuje także własną małą łodzią, która umożliwi organizację krótkich rejsów, a przystań stanie się naturalnym punktem postoju dla kajakarzy. To konkretna szansa na rozwój turystyki i lokalnej przedsiębiorczości. Lubiąż jest prawdziwą perłą Dolnego Śląska, przede wszystkim dzięki zabytkowemu

zespółowi klasztornemu. Każda taka inwestycja zwiększa atrakcyjność miejscowości i pokazuje, że rzeka może być szansą rozwoju z której skorzysta cała gmina.

Na zakończenie warto podkreślić, że inwestycja nad Odrą wpisuje się w szerszą strategię wykorzystania potencjału rzeki jako impulsu rozwojowego. Połączenie infrastruktury wodnej z unikatowym dziedzictwem kulturowym Lubiąża na czele z zespołem klasztornym może w najbliższych latach realnie wzmocnić turystykę i lokalną przedsiębiorczość w całej gminie.

ki, mr

Klasztor w Lubiążu miejscem przyszłych wydarzeń wojewódzkich? Spotkanie Natalii Gołąb w turystycznej perełce powiatu wołowskiego

Klasztor Cystersów w Lubiążu, jeden z najcenniejszych zabytków Dolnego Śląska, był tematem spotkania, które odbyło się z udziałem Natalii Gołąb, członkini zarządu województwa dolnośląskiego.

Jak podkreśla Natalia Gołąb, rozmowy dotyczyły możliwości szerszego wykorzystania klasztoru przy organizacji wydarzeń realizowanych przez Urząd Marszałkowski Województwa Dolnośląskiego. Chodzi zarówno o inicjatywy kulturalne, promocyjne,



jak i wydarzenia o charakterze regionalnym.

Klasztor Cystersów w Lubiążu to prawdziwa perła turystyczna Powiatu Wołowskiego. Jest to jeden z największych zabytków tego typu w Europie, a jednocześnie największe opactwo cysterskie na świecie. Monumentalny zespół klasztorny, uznawany za arcydzieło śląskiego baroku, należy do największych obiektów sakralnych na świecie i od lat przyciąga turystów oraz miłośników historii.

- Jako mieszkanka gminy Wołów szczególnie zależy mi na

tym, aby tak wyjątkowe miejsca ważne nie tylko na mapie Dolnego Śląska, ale i całej Polski były zauważane i w pełni wykorzystywane - zaznaczyła Natalia Gołąb.

Członkini zarządu województwa podziękowała również Witoldowi Krochmalowi, prezesowi Fundacji Lubiąż, za rozmowę oraz otwartość na współpracę i wspólne działania, które w przyszłości mogą przyczynić się do jeszcze większej promocji Lubiąża i jego niezwykle zabytku.

Kk

WESPRZYJ LOKALNE MEDIA - 1,5 PROC. PODATKU

Lokalne media są potrzebne. Teraz potrzebują Ciebie

Wszyscy chcemy wolnych, niezależnych mediów. Takich, które patrzą władzy na ręce, zadają niewygodne pytania, sprawdzają fakty i nie boją się pisać prawdy, nawet wtedy, gdy komuś się to nie podoba.

Ale niezależność **nie bierze się z powietrza**. Jeśli chcemy mediów niezależnych, musimy je **realnie wspierać**. Jednym z najprostszych i najbardziej obywatelskich sposobów jest przekazanie **1,5% podatku** na Stowarzyszenie Gazet Lokalnych.

Mała kwota. Wielka sprawa

Dla pojedynczego podatnika to często **kilkanaście lub kilkadziesiąt złotych**. To pieniądze, które: pomagają utrzymać



niezależność redakcyjną, chronią lokalne media przed naciskami politycznymi i finansowymi, pozwalają pro-

wadzić **rzetelne dziennikarstwo**, wspierają dziennikarzy, którzy pracują blisko ludzi w małych miastach i gminach.

Nie narzekaj. Zrób coś

Łatwo jest napisać komentarz: „*Nie ma niezależnych mediów*”, „*Wszyscy są czyiś*”, „*Media się sprzedały*”. Trudniej wziąć odpowiedzialność i powiedzieć: „**Tak - dokładam swoją cegiełkę**”.

1,5% podatku to **nie darowizna z kieszeni**, tylko świadoma decyzja, komu państwo przekaże część Twojego podatku. Jeśli tego nie zrobisz – **zrobi to ktoś inny**. Albo nikt.

Lokalne media są pierwszą linią demokracji

To lokalne gazety:
– ujawniają konflikty interesów,
– opisują decyzje samorządów,
– pokazują sprawy, które nigdy nie trafią do ogólnopolskich mediów,

– dają głos mieszkańcom, a nie tylko władzy.

Bez nich zostają **biuletyny, propaganda i cisza**.

To wspólna sprawa. Niezależne media nie są „czyjeś”. Są **nasze** – mieszkańców, czytelników, obywateli.

Jeśli chcesz:
– wolnych mediów,
– rzetelnych informacji,
– kontroli władzy,
– uczciwej debaty lokalnej
– **przeznacz 1,5% podatku na Stowarzyszenie Gazet Lokalnych**.

Bo niezależność mediów zaczyna się od **odpowiedzialności obywateli**.

Marta Ringart-Orłowska,
Wydawca Kuriera Gmin,
członek Stowarzyszenia
Gazet Lokalnych

Liczenie nietoperzy w klasztorze w Lubiążu.
W piwnicach odkryto 28 osobników

Jak co roku, od wielu lat, w klasztorze w Lubiążu przeprowadzono liczenie nietoperzy. Działania te realizowane są na zlecenie Uniwersytetu Wrocławskiego i mają na celu monitorowanie populacji tych chronionych ssaków.

Tegoroczne badania przyniosły bardzo dobre wiadomości. Dr Iwona Gottfried, chiropterolog, która od ponad 20 lat zajmuje się

ochroną i opieką nad nietoperzami, zlokalizowała w piwnicach lubiąskiego klasztoru aż 28 osobników. Wśród zaobserwowa-



nych gatunków znalazły się: 16 mopsków, 4 nocki rude, 3 mroczki późne, 2 gacki szare, 2 gacki brunatne, 1 nocek duży.

Fundacja Lubiąż podkreśla, że obecność tak wielu nietoperzy jest powodem do dumy i potwierdzeniem, że obiekt stanowi dla nich bezpieczne i sprzyjające warunki do życia. Nietoperze są ważnym elementem ekosystemu, a ich obecność świadczy o dobrym stanie środowiska naturalnego.

kk

UWAGA, WOŁÓW, BRZEG DOLNY I OKOLICE!

Masz w domu wulkan energii, który nie ustoi w miejscu? A może Twoje dziecko chce poczuć prawdziwy hip-hopowy vibe, zamiast tylko scrollować TikToka?

OD NOWEGO ROKU RUSZAMY Z NOWYM NABOREM! To nie są zwykłe zajęcia – to wejście do świata, gdzie grawitacja nie istnieje, a muzyka dyktuje tętno!

Dlaczego warto wbić właśnie do nas?

HIP-HOP & BREAKING – nauczymy Cię od podstaw, jak władać parkietem i kręcić power-move'y, od których opadają szczęki!
INSTRUKTORZY Z INNEJ PLANETY – nasi trenerzy to



pasjonaci, którzy zarażają zajątką szybciej niż wirusowe trendy. Zero nudy, 100% autentyczności!
ATMOSFERA, KTÓRANIESIE – u nas znajdziesz ekipę, która stanie się Twoją drugą rodziną.

Wspieramy się, motywujemy i wspólnie tworzymy coś wielkiego!
LUDZIE Z PASJĄ – poznasz ziomali, z którymi każdy trening to przygoda, a nie obowiązek.

Nie czekaj, aż inni Cię wyprzedzą! Nowy Rok to idealny moment, żeby wyjść z cienia i pokazać światu swój styl. Nieistotne, czy masz już „skilla”,

czy dopiero zaczynasz – u nas każdy staje się mistrzem swojej historii!

Zapisy i kontakt pod nr telefonu: 794472766



Strategia dla seniorów pod lupą radnych. Transport i rehabilitacja głównym problemem powiatu wołowskiego

Seniorzy z powiatu wołowskiego zabrali głos. Strategia polityki senioralnej na sesji rady i odpowiedzi radnych.

Na sesji Rady Powiatu Wołowskiego głos zabrała Stanisława Mrozek, przewodnicząca Powiatowej Rady Seniorów, która w imieniu środowiska seniorów przedstawiła radnym Strategię rozwoju polityki senioralnej. Dokument został wcześniej przekazany radnym drogą mailową, a podczas sesji zaprezentowano jego najważniejsze wnioski.

Strategia oparta na ankietach seniorów

Stanisława Mrozek poinformowała, że strategia została opracowana m.in. na podstawie 150 ankiet przeprowadzonych wśród seniorów z całego powiatu. Około jedna trzecia odpowiedzi pochodziła od mieszkańców wsi, a dwie trzecie od mieszkańców miast. Badanie obejmowało cztery obszary: zdrowie, transport, kulturę oraz bezpieczeństwo.

Jak podkreślała przewodnicząca, dokument nie jest oceną pracy samorządów, lecz zapisem realnych doświadczeń i odczuć mieszkańców 60+, którzy na co dzień mierzą się z barierami w dostępie do usług i życia społecznego.

Zdrowie i rehabilitacja: długie kolejki i ograniczony dostęp

W obszarze zdrowia seniorzy najgorzej ocenili dostęp do lekarzy specjalistów oraz rehabilitacji. Wskazywano, że czas oczekiwania na rehabilitację wynosi nawet 10–12 miesięcy, co w sytuacjach wymagających szybkiej pomocy oznacza faktyczne wykluczenie z leczenia.

W trakcie dyskusji radni podnosili, że rehabilitacja medyczna jest w dużej mierze uzależniona od kontraktów NFZ, jednak samorządy mogą i powinny rozwijać profilaktykę i rehabilitację ruchową – zajęcia sportowe, gimnastykę czy aktywność w wodzie, które poprawiają kondycję seniorów i ograniczają potrzebę późniejszego leczenia.



Transport to problem wspólny dla całego powiatu

Najmocniej wybrzmiał wątek transportu, który Stanisława Mrozek określiła wprost jako najważniejsze ogniwo polityki senioralnej w powiecie. Brak połączeń szczególnie dotyka mieszkańców wsi, którzy bez samochodu nie są w stanie dojechać do Wołowa, Brzegu Dolnego czy Wińska ani na rehabilitację, ani na wizyty lekarskie, ani na wydarzenia kulturalne.

Podkreślano, że problem narasta w przypadku rehabilitacji trwających dwa tygodnie lub dłużej, bo trudno oczekiwać, by przez kilkanaście dni z rządu seniorów dowozili sąsiedzi czy rodzina.

Zwrócono także uwagę na standard przystanków autobusowych, które w wielu miejscach nie chronią ani przed deszczem, ani przed wiatrem czy słońcem, co dla osób starszych ma kluczowe znaczenie.

Marek Cukrowski: pytania o cały powiat

Radny Marek Cukrowski dopytywał, czy ankiety były prowadzone na terenie całego powiatu, w tym również w Wińsku i Brzegu Dolnym, oraz czy problemy mają podobną skalę we wszystkich gminach.

W odpowiedzi wyjaśniono, że badania objęły wszystkie trzy gminy. Wskazano przy tym, że w Brzegu Dolnym czas oczekiwania na rehabilitację bywa krótszy (ok. 8 miesięcy), w Wińsku – ze względu na mniejszą liczbę mieszkańców – również jest on krótszy, natomiast w Wołowie

dostęp do rehabilitacji oceniany jest najslabiej.

Witold Krochmal: profilaktyka zamiast samej rehabilitacji

Radny Witold Krochmal zwracał uwagę, że rehabilitację porażową należy odróżnić od działań skierowanych do seniorów. Jego zdaniem samorządy powinny koncentrować się na regularnej gimnastyce i aktywności ruchowej, bo krótkie, sporadyczne cykle zabiegów nie przynoszą trwałych efektów.

Odnosił się także do kwestii transportu, podkreślając, że rozwiązania muszą być celowane, zgłaszane przez organizacje i środowiska senioralne. W wątku informacji zaznaczył, że wiele osób starszych nie korzysta z Facebooka, dlatego wydarzenia powinny być promowane również tradycyjnymi metodami – na tablicach i słupach ogłoszeniowych.

Starosta: kolejki krótsze i zapowiedź komunikacji powiatowej

Głos zabrał również starosta Jan Janas, który informował, że rehabilitacja ogólnoustrojowa i neurologiczna została przeniesiona do Brzegu Dolnego, a rehabilitacja dzienna pozostała w Wołowie. Według przekazanych informacji kolejki zostały skrócone, a powiat zainwestował m.in. w infrastrukturę budynków rehabilitacyjnych.

Starosta potwierdził także funkcjonowanie programu „door to door” na terenie gminy Wo-

łów oraz zapowiedział działania w kierunku powiatowej komunikacji transportowej. Do gmin zostało skierowane pismo z prośbą o wskazanie przedstawicieli do zespołu, który ma opracować koncepcję tras, godzin kursów i zasad finansowania.

Artur Kulesz: systemowe ograniczenia i lokalne możliwości

Radny Artur Kulesz wskazywał, że problem rehabilitacji jest pochodną systemu ochrony zdrowia i kontraktów NFZ, na które powiat ma ograniczony wpływ. Jednocześnie podkreślał, że właśnie dlatego samorządy powinny mocniej inwestować w lokalne programy profilaktyczne, dostępne dla seniorów bez długiego oczekiwania.

Michał Moczydłowski: to odbiór mieszkańców, nie ocena władz

W imieniu rad senioralnej i młodzieżowej Michał Moczydłowski zaznaczył, że strategia jest zapisem odbioru mieszkańców wynikającego z ankiet. Podkreślał, że rady mają świadomość działań realizowanych w powiecie, jednak badania jasno pokazują obszary, w których seniorzy nadal odczuwają braki – szczególnie w komunikacji i dostępie do informacji.

Rafał Borzyński: zespół ds. transportu i większy nacisk na profilaktykę

Członek Zarządu Powiatu Rafał Borzyński zapowiedział powołanie zespołu ds. transpor-

tu oraz dalsze diagnozowanie potrzeb seniorów we współpracy z Radą Seniorów. Wskazywał też na konieczność silniejszego ukierunkowania programów finansowanych przez powiat na profilaktykę zdrowotną.

Paweł Pirek: door to door zamiast transportu zbiorowego

Radny Paweł Pirek zwracał uwagę, że część problemów funkcjonuje od lat i jest trudna do rozwiązania w formie transportu zbiorowego, szczególnie w przypadku rehabilitacji, gdzie pacjenci mają różne godziny zabiegów. Jego zdaniem bardziej realnym rozwiązaniem są systemy indywidualnego dowozu oraz wykorzystanie doświadczeń gmin, w których pewne formy wsparcia już działają.

Głos seniorów: potrzeba stałego dialogu

Stanisława Mrozek wskazała, że seniorzy oczekują spotkań z radnymi i wóldarzami, aby na bieżąco przekazywać im swoje potrzeby i jak doprecyzowała, nie chodzi o okazjonalne spotkania podczas uroczystości, lecz o roboczy dialog z seniorami. Spotkania, na których można realnie rozmawiać o problemach. Wskazała także na znaczenie drobnych elementów przestrzeni publicznej, takich jak ławki na dłuższych trasach, które dla osób starszych decydują o możliwości samodzielnego poruszania się. Rafał Zajac, przewodniczący Rady Powiatu przekazał, że on jest gotowy na takie spotkania i z pewnością będzie ich więcej z innymi radnymi. Radny Józef Szumilas zauważył, że z pewnością będzie ich więcej przed kolejnymi wyborami samorządowymi, kiedy wszyscy przypominają sobie o seniorach, do których on też należy. Jak przekazała Stanisława Mrozek, aż 25 proc. społeczeństwa powiatu wołowskiego to osoby powyżej 60 plus.

Z pewnością jest to grupa wyborców o których należy zabiegać i nie jest w tym nic złego. To co najważniejsze, to dotrzymanie obietnic wyborczych.

Sąd po stronie miasta. PKP muszą wyremontować kładkę nad torami w Brzegu Dolnym

W Warszawie zapadło kluczowe rozstrzygnięcie w sprawie zamkniętej od lat kładki pieszej nad torami kolejowymi w Brzegu Dolnym. Wojewódzki Sąd Administracyjny oddalił skargę PKP Polskie Linie Kolejowe S.A. i utrzymał w mocy decyzję organów nadzoru budowlanego, które jednoznacznie wskazały spółkę kolejową jako odpowiedzialną za stan techniczny obiektu.

O wyniku rozprawy poinformował po jej zakończeniu burmistrz Brzegu Dolnego **Ireneusz Fura**.

– Jesteśmy po rozprawie. Wojewódzki Sąd Administracyjny w Warszawie oddalił skargę i utrzymał decyzję organów nadzoru budowlanego. Co to oznacza? To oznacza, że PKP PLK mają obowiązek wyremontować kładkę do 30 czerwca 2027 roku – powiedział burmistrz.

Sąd potwierdził decyzję nadzoru budowlanego

Wyrok WSA oznacza, że sąd w pełni podzielił stanowisko **Głównego Inspektora Nadzoru Budowlanego** oraz **Dolnośląskiego Wojewódzkiego Inspektora Nadzoru Budowlanego**, którzy już wcześniej wskazali PKP PLK jako właściciela i zarazem podmiot odpowiedzialny za bezpieczeństwo kładki łączącej ulice 1 Maja i Targową.

Decyzja administracyjna nakłada na spółkę obowiązek doprowadzenia obiektu do bezpiecznego stanu technicznego **do 30 czerwca 2027 roku**. Do tego czasu kładka pozostaje zamknięta dla pieszych.

Kładka zamknięta „z dnia na dzień”. Szok dla mieszkańców

Zamknięcie kładki było dla mieszkańców Brzegu Dolnego **szokiem**. Przez dziesięciolecia korzystały z niej tysiące osób – dzieci idące do szkoły, seniorzy, pracownicy zakładów, pasażerowie kolei. Kładka łączyła **osiedle Fabryczne** z dworcem PKP, rynkiem, urzędem miasta. Każdy mógł nią swobodnie przejść.

Decyzję o zamknięciu obiektu podjęto w poprzedniej kadencji, gdy okazało się, że jego stan techniczny **zagroza życiu i zdrowiu mieszkańców**. Problem polegał jednak na tym, że przez



Fot. Dagnara Zielińska



lata **nikt skutecznie nie ustalił właściciela kładki**, a dokumentacja dotycząca jej budowy i utrzymania była niepełna lub zaginiona.

Spór o właściciela trwał latami. Zabrakło sprawczości

Dyskusja o remoncie kładki toczyła się od lat – na sesjach rady, w urzędach, w rozmowach z koleją. Problem w tym, że **nie było realnej mocy sprawczej**, by sprawę doprowadzić do końca i skutecznie wymusić remont.

Postępowanie w sprawie ustalenia właściciela kładki **powinno zostać rozpoczęte i zakończone znacznie wcześniej** – zanim obiekt zaczął się sypać. Przespany czas sprawił, że gdy zapadła decyzja o zamknięciu, **nie było już ani dokumentów, ani jednoznacznego**

wskazania właściciela, który mógłby natychmiast przystąpić do remontu.

W efekcie mieszkańcy przez lata **chodzili po obiekcie w złym stanie technicznym**, nie mając świadomości realnego zagrożenia, a miasto znalazło się w impasie prawnym.

Czy to już koniec sporu z PKP?

Choć wyrok WSA jest przełomowy, sprawa formalnie może jeszcze trafić do **Naczelnego Sądu Administracyjnego**. PKP PLK przysługuje bowiem prawo wniesienia skargi kasacyjnej w terminie 30 dni od doręczenia wyroku z uzasadnieniem.

Co istotne, **sama skarga kasacyjna nie wstrzymuje wykonania decyzji** nadzoru budowlanego. Aby do tego doszło, spółka musiałaby uzyskać



od sądu osobne postanowienie o wstrzymaniu wykonalności – co, biorąc pod uwagę dotychczasowy przebieg sprawy, nie jest przesądzone.

Mieszkańcy czekają na realne działania

Dla mieszkańców Brzegu Dolnego wyrok sądu to długo wyczekiwana informacja, ale jednocześnie test wiarygodności instytucji państwowych. Zamknięta od lat kładka stała się symbolem

zaniedbań, przeciągających się sporów kompetencyjnych i braku odpowiedzialności.

Czy po wyroku sądu PKP rzeczywiście przystąpią do realizacji decyzji nadzoru budowlanego pokażą najbliższe miesiące. Jedno jest pewne: po latach chaosu prawnego sprawa wreszcie została jednoznacznie rozstrzygnięta.

O szczegółach prawnych czytaj str. 7 - komunikat Gminy Brzeg Dolny. **mr, d**

INFORMACJE Z GMINY BRZEG DOLNY



Sprawa kładki trafiła na wokandę WSA w Warszawie po raz drugi

W dniu 27 stycznia 2026 r. Burmistrz Ireneusz Fura poinformował na swoim profilu, że tego dnia przed Wojewódzkim Sądem Administracyjnym w Warszawie zapadł wyrok utrzymujący decyzję Głównego Inspektora Budowlanego w przedmiocie nałożenia na PKP PLK S.A. obowiązku wyremontowania kładki w Brzegu Dolnym do dnia 30 czerwca 2027 r. Wyrok ten jest konsekwencją ścieżki, jaką od początku kadencji przeszedł Burmistrz wraz z pracownikami Urzędu Miejskiego, a wcześniej prowadzonego sporu przez jego poprzedników.

Kiedy w maju 2024 roku Burmistrz Ireneusz Fura objął urząd sprawa kładki częściowo była zlecona kancelarii prawnej z Wrocławia. Pierwszym krokiem, jaki poczynił było polecenie wydziałowi inwestycji zgromadzenia całej dostępnej dokumentacji technicznej i prawnej, kolejno zaś wypowiedział pełnomocnictwo mecenasowi oraz polecił prowadzenie sprawy radcy prawnemu zatrudnionemu w urzędzie. Dokonano analizy sprawy, ale także po raz pierwszy pełnomocnik gminy zaznajomił się w siedzibie organu nadzoru budowlanego z aktami postępowania administracyjnego.

Postępowanie przed organami nadzoru budowlanego

W dniu 10 lipca 2024 r. zapadła kolejna z rzędu decyzja Dolnośląskiego Wojewódzkiego Inspektora Nadzoru Budowlanego, która nałożyła obowiązek wyremontowania kładki na Gminę w terminie do 30 czerwca 2026 r. Gmina złożyła od tej decyzji odwołanie do GINB, w której szeroko podniosła naruszenie przepisów postępowania administracyjnego oraz wytycznych wskazywanych w zapadłym już przeciw w sprawie orzeczeniu Naczelnego Sądu Administracyjnego. Wskazano w odwołaniu, że organ nie przeprowadził żadnego postępowania dowodowego, nie wyjaśnił czy



Burmistrz Brzegu Dolnego Ireneusz Fura podczas rozprawy sądowej w Wojewódzkim Sądzie Administracyjnym.

kładka nie stanowi infrastruktury kolejowej, a także bezzasadnie przyjął odpowiedzialność gminy bez istnienia ku temu przesłanek prawnych i faktycznych.

Główny Inspektor Nadzoru Budowlanego decyzją z dnia 8 listopada 2024 r. uchylił decyzję wojewódzkiego dzielając zdanie przedstawione przez Gminę Brzeg Dolny w odwołaniu. Stwierdzono, że należy przeprowadzić postępowanie dowodowe pozwalające ocenić, czy za kładkę nie odpowiada żaden inny podmiot, do czego organ był zobowiązany zgodnie z wyrokiem NSA z 12 grudnia 2023 r.

W ponownie prowadzonym postępowaniu wojewódzki organ nadzoru budowlanego przeprowadził postępowanie dowodowe, w tym gmina przedstawiła całą dostępną korespondencję z PKP wskazującą na poczuwanie się przez spółkę do kładki, a także raport NIK-u mówiący o odpowiedzialności spółki kolejowej za kładkę. W wyniku tych działań organ wydał decyzję nakładającą obowiązek wyremontowania kładki w Brzegu Dolnym do dnia 30 czerwca 2027 r. na PKP PLK S.A. Od decyzji odwołała się spółka kolejowa, argumentując że kładka należy do gminy i to ona powinna dokonać prac remontowych, twierdząc że kładka pełni rolę komunikacyjną i służy mieszkańcom i dobru gminy, nie zaś skomunikowaniu peronów. Główny Inspektor Nadzoru Budowlanego decyzją z dnia 26



Burmistrz Brzegu Dolnego, przed sądem w Warszawie poinformował o sprawie kładki.

maja 2025 r. utrzymał decyzję organu I instancji, wskazując że kładka jest częścią infrastruktury kolejowej, co stwierdziła już

w wystąpieniu pokontrolnym Najwyższa Izba Kontroli.

Od decyzji PKP PLK S.A. złożyła skargę do Wojewódzkiego

Sądu Administracyjnego, w której podnosiła że brak jest regulacji prawnych przemawiających za przypisaniem tego obiektu właśnie spółce kolejowej. W odpowiedzi pełnomocnik Gminy Brzeg Dolny wniósł o utrzymanie w mocy decyzji organów nadzoru budowlanego podkreślając, że sama trudność w ustaleniu podmiotu odpowiedzialnego nie może prowadzić automatycznie do przypisania odpowiedzialności gminie za mienie służące użyteczności publicznej. Odpowiedzialność spółki kolejowej jest zdaniem gminy oczywista, na co wskazują przepisy rozporządzeń wymieniające co wchodzi w skład infrastruktury kolejowej, gdzie wymieniono choćby np. nadziemne przejścia dla pieszych.

Wykonalność decyzji

Wraz ze skargą PKP PLK S.A. wniosła do sądu wniosek o wstrzymanie wykonalności decyzji. Wniosek ten został rozpoznany przez WSA w Warszawie postanowieniem z dnia 7 sierpnia 2025 r., w którym sąd nie przychylił się do wniosku spółki. Od postanowienia spółka kolejowa złożyła zażalenie do NSA podkreślając, że nie może ponieść kosztów remontów gdyż grozi to możliwością powstania nadmiernej szkody w jej majątku. Do zażalenia ustosunkowała się Gmina wskazując na i tak bardzo długi czas procedowania w niniejszej sprawie oraz bezpieczeństwo mieszkańców. NSA postanowieniem z dnia 29 października 2025 r. oddalił zażalenie. Wobec czego decyzja pozostaje wykonalna po dziś dzień.

Koniec sporu o kładkę

Zapadły w dniu 27 stycznia 2026 r. wyrok nie kończy sprawy. Od wyroku strony mogą złożyć skargę kasacyjną do Naczelnego Sądu Administracyjnego, przed którym sprawa już była w roku 2023. To właśnie ten sąd wskazał, że kwestia odpowiedzialności gminy nie była taka oczywista. Jeżeli i tym razem NSA będzie tego samego zdania, co poprzednio, to sprawa będzie miała swój wyczekiwany przez mieszkańców finał.

Pół miliona złotych na modernizację remizy OSP

Podczas sesji Rady Miejskiej burmistrz Brzegu Dolnego poinformował o pozyskaniu blisko 500 tys. zł dofinansowania z Wojewódzkiego Funduszu Ochrony Środowiska i Gospodarki Wodnej na modernizację obiektu Ochotniczej Straży Pożarnej. Inwestycja obejmie m.in. prace termomodernizacyjne, wymianę stolarki okiennej oraz montaż odnawialnych źródeł energii, a jej ostateczny koszt będzie znany po rozstrzygnięciu przetargu.

Podczas sesji Rady Miejskiej burmistrz Ireneusz Fura poinformował radnych o pozyskaniu 499 959 zł dofinansowania z Wojewódzkiego Funduszu Ochrony Środowiska i Gospodarki Wodnej na modernizację obiektu Ochotniczej Straży Pożarnej.

Jak wyjaśnił burmistrz, zakres prac obejmuje dwa budynki. W części głównej zaplanowano wymianę tynków, docieplenie poddasza oraz pomieszczeń socjalnych, wymianę stolarki okiennej oraz wykonanie odwodnienia budynku. Z kolei budynek towarzyszący przejdzie kompleksową termomodernizację – od elewacji

i poddasza, po montaż pompy ciepła, instalacji fotowoltaicznej oraz odwodnienie.

– Cieszymy się ogromnie z pozyskanych środków dofinansowania z Wojewódzkiego Funduszu Ochrony Środowiska i bardzo proszę o podjęcie tej uchwały – podkreślił burmistrz, dziękując radnym za wsparcie projektu.

W trakcie dyskusji radny Jan Kaczor zapytał o całkowity koszt inwestycji oraz ewentualny wkład własny gminy. Burmistrz wyjaśnił, że gmina jest dopiero na etapie po podpisaniu umowy, a kolejnym krokiem będzie przygotowanie dokumentacji w formie „zapro-

jektuj i wybuduj” (PFU), ogłoszenie przetargu oraz wybór wykonawcy. Zakończenie zadania planowane jest do końca października.

– Dopiero po rozstrzygnięciu przetargu będziemy znali pełną wartość inwestycji i wtedy okaże się, czy gmina będzie musiała dołożyć środki własne, czy też nie – zaznaczył burmistrz.

Informacja została przyjęta przez radnych jako ważny krok w kierunku poprawy warunków funkcjonowania lokalnej Ochotniczej Straży Pożarnej oraz zwiększenia efektywności energetycznej gminnych obiektów.

ki



Fot. Dagmara Zielińska

Nizszy podatek dla organizacji pożytku publicznego. Ważna zmiana w Brzegu Dolnym

Podczas ostatniej sesji Rady Miejskiej w Brzegu Dolnym radni podjęli decyzję o wprowadzeniu znaczącej ulgi w podatku od nieruchomości. Organizacje pożytku publicznego (OPP) działające na terenie gminy zapłacą za swoje siedziby znacznie mniej – stawka dla powierzchni wykorzystywanych na cele statutowe spadła z 12 złotych do zaledwie 50 groszy za metr kwadratowy.



Zmiana w uchwale o stawkach podatku od nieruchomości to bezpośredni ukłon w stronę sektora pozarządowego. Do tej pory budynki zakwalifikowane w kategorii „pozostałe” podlegały jednolitej stawce w wysokości 12,00 zł od 1 m² powierzchni użytkowej. Nowe przepisy wprowadzają istotne rozróżnienie, które realnie odciąża budżety lokalnych stowarzyszeń i fundacji.

Kto skorzysta z nowej stawki?

Zgodnie z nowym brzmieniem uchwały, preferencyjna stawka 0,50 zł od 1 m² dotyczy budyn-

ków lub ich części zajętych na prowadzenie odpłatnej lub nieodpłatnej statutowej działalności pożytku publicznego. Istnieje jednak kluczowy warunek: działalność ta nie może być związana z prowadzeniem działalności gospodarczej. Obniżona stawka ma zastosowanie wyłącznie w sytuacjach, gdy nieruchomość służy realizacji celów statutowych danej organizacji.

W pozostałych przypadkach, w tym dla powierzchni zajętych na prowadzenie odpłatnej statutowej działalności pożytku publicznego przez OPP (jeśli nie spełniają nowych kryteriów

wyłączenia z działalności gospodarczej), stawka pozostaje na poziomie 12,00 zł.

Wsparcie dla aktywności obywatelskiej

Władze gminy argumentują, że zmiana ta jest formą podziękowania i wsparcia dla organizacji, które na co dzień wyręczają samorząd w wielu obszarach. Jak czytamy w uzasadnieniu uchwały:

„Organizacje pożytku publicznego realizują zadania o charakterze społecznym, edukacyjnym, kulturalnym, zdrowotnym oraz pomocowym, które w istotny

sposób przyczyniają się do zaspokajania potrzeb lokalnej społeczności”.

Wprowadzenie ulgi ma na celu nie tylko ograniczenie obciążeń finansowych OPP, ale przede wszystkim stworzenie lepszych warunków do rozwoju inicjatyw obywatelskich w Brzegu Dolnym. Dzięki zaoszczędzonym środkom organizacje będą mogły przezna-

czyć więcej funduszy na swoją bezpośrednią działalność – pomoc potrzebującym, kulturę czy edukację mieszkańców.

Decyzja ta wpisuje się w długofalową politykę gminy w zakresie współpracy z trzecim sektorem, stawiając na partnerstwo i realne wspieranie lokalnych liderów opinii oraz społeczników.

kyty



PIRAMIDA
MEBLE

od 2005 r. w Wołowie
www.meble-wolow.pl

kuchnie nowoczesne
kuchnie klasyczne
salony i jadalnie

łazienki
meble nietypowe
biura, szafy, wnęki

ul. Polna 5
56-100, Wołów

tel. 602 641 297
tel. 71 389 40 06

INFORMACJE Z POWIATU WOŁOWSKIEGO



Powiat Wołowski doposażył Zarząd Dróg Powiatowych w nowoczesny sprzęt

Powiat Wołowski konsekwentnie inwestuje w poprawę jakości utrzymania dróg oraz bezpieczeństwo mieszkańców. W 2025 roku Zarząd Dróg Powiatowych został doposażony w nowy sprzęt i pojazdy, które usprawnią codzienną pracę służb drogowych przez cały rok, zarówno latem, jak i zimą.

Zakupiony sprzęt pozwoli na sprawniejsze koszenie poboczy, utrzymanie czystości dróg, pielęgnację zieleni oraz skuteczniejsze reagowanie. Nowe pojazdy zwiększyły mobilność pracowników i poprawiły logistykę działań w terenie. Wyposażenie pozwala na szybsze i skuteczniejsze działania, co bezpośrednio przekłada się na jakość świadczonych usług.

W ramach inwestycji do Zarządu Dróg Powiatowych trafiły m.in.: kosiarka bijakowa ORSI, pług odśnieżny VARIO-M 270, posypywarka piasku i soli, zamiatarka SVD 180 do ciągnika, podkrzesywarka STIHL HT 135, samochód ciężarowy VW Crafter, samochód osobowy VW Polo, ciągnik Zetor z ładowaczem, głowica kosząca KW 11, głowica z pilarką tarczową.

Ostatnim i jednym z ważniejszych zakupów inwestycyjnych dla Zarządu Dróg Powiatowych był zakup koparko-ładowarki dla Zarządu Dróg Powiatowych w Wołowie, którego całkowita wartość zadania wyniosła: 497 289,00 zł.

Równolegle z doposażeniem jednostki zadbano także o przygotowanie kadry. W 2025 roku Zarząd Dróg Powiatowych przeprowadził szkolenia pracowników z zakresu bezpiecznego i prawidłowego użytkowania nowego sprzętu. Podnoszenie kwalifikacji pracowników ma kluczowe znaczenie dla bezpieczeństwa pracy, efektywnego wykorzystania zakupionego wyposażenia oraz długiej żywotności maszyn i pojazdów.

Łączna wartość zakupionego wyposażenia to ponad **1 200 000 złotych**. Ponad połowa zakupionego sprzętu została sfinansowana z pozyskanych środków



Starosta Wołowski Jan Janas wraz z Dyrektorem ZDP w Wołowie.



Ciągnik Zetor z ładowaczem oraz wymiennym osprzętem.



Kosiarka bijakowa ORSI.



Głowica z pilarką tarczową w trakcie pracy.

zewnątrznych. To jedna z większych inwestycji sprzętowych ostatnich lat, która realnie przełożyła się na efektywność działań Zarządu Dróg Powiatowych.

– Inwestowanie w nowoczesny i niezawodny sprzęt to inwestowanie w bezpieczeństwo mieszkańców oraz lepszy stan infrastruktury drogowej w całym powiecie – podkreśla Jan Jana Starosta Powiatu Wołowskiego.



Nowa koparko-ładowarka.



Zamiatarka SVD 180 do ciągnika.



Głowica z pilarką tarczową.



Głowica kosząca.



Komentarz:
Małgorzata Hołówka, Dyrektor ZDP w Wołowie

Nowe wyposażenie już jest wykorzystywane na drogach powiatu wołowskiego, podnosząc standard ich utrzymania i komfort użytkowników o czym każdy z mieszkańców mógł się przekonać. Dzięki nowym zakupom możliwe było **zwiększenie harmonogramu koszenia poboczy przy drogach powiatowych, do trzech razy w roku**, co w widoczny sposób poprawiło estetykę poboczy oraz bezpieczeństwo użytkowników ruchu. Nowoczesny sprzęt pozwolił również na **wycięcie znacznej ilości zakrzaczeń wchodzących w pas jezdni**, które ograniczały widoczność i stanowiły zagrożenie dla kierowców oraz pieszych.

Dolny Śląsk na kulinarnej mapie świata



Natalia Gołąb, członkini zarządu województwa dolnośląskiego zaprasza wystawców z powiatu wołowskiego do uczestnictwa w targach.

Międzynarodowe targi Internationale Grüne Woche w Berlinie to jedno z najważniejszych wydarzeń poświęconych rolnictwu, żywności i tradycji kulinarnej na świecie. Co roku berlińskie hale odwiedzają setki tysięcy gości, a swoją ofertę prezentują wystawcy z kilkudziesięciu krajów. Wśród nich nieprzerwanie od 20 lat obecny jest Dolny Śląsk.

Tegoroczna edycja targów ponownie pokazała, że regionalna żywność może być skuteczną wizytówką regionu na arenie międzynarodowej. Wśród zapachów i smaków z całego świata dolnośląskie stoisko wyróżniało się swojskim charakterem i tradycyjną kuchnią. Odwiedzających przyciągały m.in. **pierogi, racuchy oraz ryby ze Stawów Milickich**, które od lat są jednym z symboli kulinarnego dziedzictwa regionu.

– Pokazujemy bogactwo kulinarne Dolnego Śląska i opowiadamy o historii oraz tożsamości naszego regionu. To także zaproszenie do współpracy dla producentów żywności – podkreśla **Natalia Gołąb, członkini Zarządu Województwa Dolnośląskiego**.



Dolny Śląsk jest na targach od 20 lat. Z tej okazji był tort pokrojony przez Natalię Gołąb, członkinię Zarządu Województwa Dolnośląskiego i Wojciecha Bochnaka, wicemarszałka. Byli też radni: Tytus Czartoryski i Andrzej Kredkowski (na zdj.).



Grüne Woche to nie tylko degustacja, ale również przestrzeń spotkań branżowych, rozmów o promocji i rozwoju lokalnych marek. Obecność samorządów i regionów pokazuje, że targi są realną szansą także dla mniejszych producentów, którzy chcą wyjść poza lokalny rynek.

Szczególne zaproszenie kierowane jest do **rolników i przetwórców z powiatu wołowskiego**, dla których udział w ko-

lejnych edycjach targów może stać się impulsem do rozwoju, nawiązania kontaktów handlowych i promocji własnych wyrobów.

Międzynarodowe targi w Berlinie po raz kolejny udowodniły, że **lokalny smak, oparty na jakości i tradycji, może mieć globalny zasięg**, a Dolny Śląsk potrafi skutecznie opowiadać o swoim kulinarnym dziedzictwie.

inf

OKRĘGOWA STACJA KONTROLI
POJAZDÓW W BRZEGU DOLNYM
ZAPRASZA NA
PRZEGLĄDY REJESTRACYJNE
WSZYSTKICH POJAZDÓW

Brzeg Dolny, ul. Sienkiewicza 27,
tel. 71 319 55 15
www.okregowastacjakontroli.pl

razem od 27 lat

GODZINY OTWARCIA:
pon.–pt.: 8.00 – 17.00
sob.: 8.00 – 14.00



WYPOŻYCZALNIA
PĘGÓW

Samochody osobowe
• dostawcze • lawety

ul. Główna 79, Pęgów

Zadzwoń:

600 562 036

605 286 025

575 366 222



czynne 7 dni w tygodniu!

AUTO NAPRAWA
Kuriata
DIAGNOSTYKA KOMPUTEROWA
OBSŁUGA KLIMATYZACJI

Brzeg Dolny
ul. Czartoryskiego 1
(na przeciwko Ośrodka Zdrowia)

tel. 319 98 44 lub 603 428 002

„To miejsce stworzone z myślą o seniorach” – nowy Dom Pomocy w Wołowie. Kierownik wyjaśnia, na jakich zasadach funkcjonuje placówka

W Wołowie rozpoczął działalność Dzienny Dom Pomocy przy ul. Kolejowej 1. Nowa placówka skierowana do seniorów z terenu gminy. O tym, kto może skorzystać z oferty oraz na jakich zasadach działa dom, informuje Emilia Sobieska, kierownik Dziennego Domu Pomocy w Wołowie.

Jak przekazuje kierownik, Dzienny Dom Pomocy jest formą dziennego wsparcia dla osób starszych, które na co dzień mieszkają samodzielnie lub z rodziną, ale potrzebują opieki, aktywizacji oraz kontaktu społecznego w ciągu dnia.

Kto może zostać uczestnikiem?

- Do Dziennego Domu Pomocy mogą uczęszczać:
- osoby zamieszkałe na terenie **Gminy Wołów**,
- osoby, które **ukończyły 60. rok życia**,
- osoby **nieaktywne zawodowo**,
- seniorzy **samodzielni lub wymagający częściowej pomocy** w wykonywaniu czynności dnia codziennego.



– Placówka jest skierowana do osób starszych o różnym stopniu samodzielności. Zapewniamy wsparcie dostosowane do indywidualnych potrzeb uczestników – przekazuje Emilia Sobieska.

Godziny funkcjonowania i zakres opieki

Jak informuje kierownik Dziennego Domu Pomocy, placówka działa **od poniedziałku do piątku**, w godzinach **od 7.00 do 15.00**, oferując **ośmiodziesiętny pobyt** w dni robocze.

W ramach pobytu uczestnicy mają zapewnione:

- **drugie śniadanie oraz jeden gorący posiłek**,
 - udział w zajęciach **edukacyjnych, kulturalno-oświatowych, sportowo-rekreacyjnych** oraz innych formach aktywizacji społecznej,
 - **opiekę wykwalifikowanej kadry**, w tym fizjoterapeuty, psychologa i terapeuty zajęciowego,
 - wsparcie w organizacji czasu wolnego oraz codziennego funkcjonowania.
- Kierownik podkreśla, że celem placówki jest nie tylko opieka, ale także aktywizacja seniorów

i przeciwdziałanie ich izolacji społecznej.

Zasady odpłatności

Emilia Sobieska informuje, że odpłatność za pobyt w Dziennym Domu Pomocy ustalana jest na podstawie **Uchwały Nr XXIV/184/2025 Rady Miejskiej w Wołowie z dnia 30 grudnia 2025 r.**, a jej wysokość zależy od sytuacji dochodowej osoby kierowanej.

Jednocześnie, ze względu na współfinansowanie placówki w ramach projektu realizowanego przez Gminę Wołów ze środków **Funduszy Europejskich dla Dolnego Śląska 2021–2027**, **miesięczna opłata nie może przekroczyć 305,80 zł za osobę**.

Rekrutacja do placówki

Kierownik Dziennego Domu Pomocy przekazuje również

informacje dotyczące rekrutacji. Dokumenty rekrutacyjne można pobrać:

- w siedzibie **Miejskiego Ośrodka Pomocy Społecznej w Wołowie**, ul. Trzebnicka 6,
- na stronie internetowej **www.mops.wolow.pl**.

Szczegółowe informacje można uzyskać bezpośrednio w MOPS w Wołowie, w Dziennym Domu Pomocy przy ul. Kolejowej 1 oraz telefonicznie pod numerami **(71) 384-51-94** oraz **516-437-195**.

Nowo otwarty Dzienny Dom Pomocy przy ul. Kolejowej w Wołowie stanowi kolejną formę wsparcia dla seniorów w gminie i jak podkreśla kierownik ma służyć poprawie jakości życia osób starszych oraz umożliwić im aktywne i bezpieczne funkcjonowanie w lokalnej społeczności.

mr

Seniorzy rywalizowali w turnieju gry w rzutki

W środę w Centrum Aktywności Seniorów odbył się turniej gry w rzutki, który przyciągnął miłośników sportowej rywalizacji w wieku 60+. W wydarzeniu wzięło udział 18 uczestników, którzy zmierzli się w konkurencji wymagającej koncentracji, celności i refleksu.



Wyniki turnieju:

- I miejsce – Jerzy
- II miejsce – Genowefa
- III miejsce – Tomasz
- IV miejsce – Zdzisław
- V miejsce – Jan

Gra w rzutki okazała się nie tylko świetną formą aktywnego spędzenia czasu, ale także doskonałym treningiem umysłu i koordynacji ruchowej. Rywalizacja przebiegała w przyjaznej atmosferze, a uczestnikom towarzyszył sportowy duch i wzajemny doping.

Organizatorzy dziękują wszystkim zawodnikom za udział i zaangażowanie oraz gratulują zwycięzcom. Jak zapowiadają, to nie ostatnie takie spotkanie – kolejne turnieje już w planach.

dz

Strażacy z Krzydliny Małej pomagają dzieciom. Kolejny etap inicjatywy zakończony sukcesem

OSP Krzydlinka Mała wspólnie z OSP GRS Strażacy Wspólnie Przeciw Białaczce w Lubinie po raz kolejny udowodniły, że pomaganie ma ogromną moc. W ramach akcji przekazano zabawki, artykuły szkolne oraz środki czystości dla Stowarzyszenia Osób Niepełnosprawnych w Wołowie.

Był to kolejny etap wyjątkowej inicjatywy „Paczka dla Dzieciaka na Święta od Strażaka i Wojaka”, której celem jest niesienie realnej pomocy dzieciom oraz ich rodzinom, szczególnie w okresie świątecznym. Dzięki wspólnemu zaangażowaniu strażaków oraz ludzi o wielkich sercach udało się



wywołać wiele uśmiechów i chwil radości.

– Cieszymy się, że możemy być częścią działań, które mają prawdziwy sens i pokazują, że razem możemy więcej. Dziękujemy

wszystkim, którzy włączyli się w zbiórkę i wsparli tę inicjatywę. To dzięki Wam pomoc trafiła tam, gdzie była najbardziej potrzebna – informują strażacy.

kk



Jak działa system kaucyjny?

1

Kup napój ze znakiem kaucji



2

Wypij napój (zostaw etykietę, nie gnieć opakowania)

3

Oddaj w sklepie lub w automacie (bez paragonu)



4

Odbierz kaucję



Odbierajcie kaucję, dbajcie o środowisko

**zwroto
mocni**

Bukowice bliżej bezpieczeństwa. Ruszają przygotowania do budowy przejścia dla pieszych

Podpisanie umowy w Urzędzie Miejskim w Brzegu Dolnym otwiera nowy etap w długo wyczekiwanej sprawie mieszkańców Bukowic. Burmistrz Ireneusz Fura zawarł porozumienie na opracowanie dokumentacji projektowej dotyczącej budowy przejścia dla pieszych w ciągu drogi wojewódzkiej nr 340. To pierwszy formalny krok, który realnie przybliży realizację inwestycji poprawiającej bezpieczeństwo w miejscowości.

Wykonawcą dokumentacji została firma **A-VIA Adam Ozimina z Obornik Śląskich**. W spotkaniu uczestniczył także **sołtys Bukowic Piotr Czarny** oraz przedstawiciele Urzędu Miejskiego – z Wydziału Inwe-



stycji oraz Wydziału Środowiska, Gospodarki Komunalnej i Rolnictwa.

Droga wojewódzka nr 340 od lat stanowi poważne wyzwanie komunikacyjne dla mieszkańców Bukowic. Intensywny ruch, w tym samochodów ciężarowych, skutecznie dzieli wieś na dwie części. Brak bezpiecznego

przejścia dla pieszych sprawia, że codzienne przemieszczanie się – zwłaszcza dzieci, seniorów i rodzin korzystających z terenów rekreacyjnych – wiąże się z ryzykiem.

– To bardzo ważny moment dla naszej miejscowości. Przez lata temat był podnoszony, ale dopiero teraz inwestycja rzeczywiście

rusza – podkreśla sołtys Piotr Czarny, nazywając podpisanie umowy wydarzeniem przełomowym dla Bukowic.

Zgodnie z umową projektant przygotuje **kompletną dokumentację techniczną**, obejmującą projekty drogowe, odwodnieniowe i elektryczne, a także **stałą i czasową organizację ruchu**. Planowane przejście dla pieszych ma powstać **w rejonie przyszłej**

świetlicy wiejskiej, co znacząco poprawi dostęp do przestrzeni wspólnych i podniesie poziom bezpieczeństwa.

Zakres zadania obejmuje również uzyskanie wszystkich niezbędnych uzgodnień, warunków technicznych oraz **pozwolenia na budowę**. W kolejnych etapach projektant będzie sprawował **nadzór autorski** nad realizacją inwestycji.

Zakończenie prac projektowych wraz z uzyskaniem pozwolenia na budowę zaplanowano **do 31 lipca 2026 roku**. Dla mieszkańców Bukowic to sygnał, że po latach oczekiwań sprawa bezpiecznego przejścia dla pieszych wreszcie zmierza ku realizacji.

kk

Nowe policjantki w powiecie wołowskim. Wzmocnienie dla Wołowa i Brzegu Dolnego

Powiat wołowski zyskał kolejne wzmocnienie w służbach mundurowych. Do dolnośląskiej Policji dołączyły dwie nowe funkcjonariuszki, które od teraz będą pełnić służbę na terenie Wołowa i Brzegu Dolnego.



Ślubowanie nowych policjantek odbyło się **20 stycznia we Wrocławiu**. Wśród blisko 90 funkcjonariuszy rozpoczynających służbę w dolnośląskiej Policji znalazły się także **post. Alina Wiszgott oraz post. Oliwia Hańczyk**, które zostały skierowane do jednostek w powiecie wołowskim.

Jedną z policjantek zasili szeregi **Komendy Powiatowej Policji w Wołowie**, drugą będzie pełnić służbę w **Komisariacie Policji w Brzegu Dolnym**. Ich codzienne zadania będą związane m.in. z dbaniem o bezpieczeństwo mieszkańców, reagowaniem na zagrożenia oraz utrzymaniem porządku publicznego.

Uroczyste ślubowanie to moment symboliczny, ale i zobowiązujący – początek drogi zawodowej, która wymaga dyspozycyjności, odporności na stres i gotowości do działania na rzecz lokalnej społeczności. To

także pierwszy krok w długiej i wymagającej służbie, która często oznacza pracę w trudnych i nieprzewidywalnych warunkach.

Komenda Powiatowej Policji w Wołowie gratuluje nowym funkcjonariuszkom wyboru tej drogi zawodowej i życzy im bezpiecznej służby oraz satysfakcji z wykonywanych obowiązków.

Przy okazji policja przypomina, że osoby zainteresowane wstąpieniem do formacji mogą zgłaszać się do **Komendy Powiatowej Policji w Wołowie przy ul. Piłsudskiego 23**. Służba w Policji to nie tylko stabilne zatrudnienie, ale przede wszystkim realny wpływ na bezpieczeństwo mieszkańców powiatu.

dz

Dron wesprze strażaków z Krzydliny Małej. Nowy sprzęt dla OSP z gminy Wołów

Ochotnicza Straż Pożarna w Krzydlinie Małej została wyposażona w nowoczesnego drona, który znacząco zwiększy możliwości działań ratowniczych i poszukiwawczych na terenie gminy Wołów. Sprzęt przekazano podczas spotkania w Urzędzie Marszałkowskim we Wrocławiu.

Nowoczesny bezzałogowy statek powietrzny trafił do jednostki **OSP Krzydliny Mała** jako darowizna przekazana przez **Urząd Marszałkowski Województwa Dolnośląskiego**. Uroczyste przekazanie odbyło się we Wrocławiu z udziałem **Pawła Gancarza, Marszałka Województwa Dolnośląskiego**, oraz **Pawła Olesia, Dyrektora Wydziału Bezpieczeństwa Urzędu Marszałkowskiego**.

Dron będzie wykorzystywany przede wszystkim w działaniach związanych z **ochroną przeciwpożarową**, ale także podczas: akcji ratowniczych, poszukiwań osób zaginionych, wsparcia służb w sytuacjach



krzysowych i zdarzeniach nadzwyczajnych.

Sprzęt odebrali w imieniu gminy Wołów **Jakub Jarmuszcak** oraz **Anna Rzeszowska, kierownik Wydziału Bezpieczeństwa**. Jak podkreślano podczas spotkania, przekazanie drona to kolejny krok w stronę **unowocześniania lokalnych służb ratowniczych** i zwiększania bezpieczeństwa mieszkańców.

Istotnym elementem wsparcia jest nie tylko sam sprzęt, ale również **zaplanowane i sfinansowane przez Urząd Mar-**

szzałkowski certyfikowane szkolenie dla druhów OSP. Dzięki temu strażacy zostaną przygotowani do profesjonalnej obsługi drona, zgodnie z obowiązującymi przepisami i standardami bezpieczeństwa.

Nowe wyposażenie znacząco zwiększy możliwości operacyjne OSP w Krzydlinie Małej, szczególnie w sytuacjach wymagających szybkiego rozpoznania terenu, lokalizacji zagrożeń czy poszukiwania osób w trudno dostępnych miejscach.

kk

Powiat Wołowski zagrał głośno i

Ponad 143 tysiące złotych udało się zebrać podczas 34. Finału Wielkiej Orkiestry Świątecznej Pomocy w powiecie wołowskim. Sztab w Brzegu Dolnym zakończył zbiórkę z kwotą 75 005,00 zł, natomiast wolontariusze i organizatorzy w Wołowie zebrali dokładnie 68 641,99 zł.

Ubiegła niedziela w powiecie wołowskim upłynęła pod znakiem czerwonych serduszek i wspólnego pomagania. 34. Finał Wielkiej Orkiestry Świątecznej Pomocy po raz kolejny połączył mieszkańców gmin i miejscowości całego powiatu, którzy mimo zimowej aury licznie wyszli z domów, by wesprzeć zbiórkę dedykowaną diagnostyce i leczeniu chorób przewodu pokarmowego u najmłodszych pacjentów.

Hasło tegorocznego finału „Zdrowe brzuszki naszych dzieci” padało nie tylko ze scen, ale przede wszystkim w rozmowach, licytacjach i gestach zwykłej ludzkiej solidarności. Od Brzegu Dolnego, przez Wołów, Stary Wołów, po Lubiąż, wszędzie czuć było tę samą energię: chęć bycia razem i pomagania najmłodszemu. Oprócz dobrej zabawy, liczyły się licytacje, dzięki którym pieniądze trafiły do WOŚP. Wśród nich była przejażdżka rowerem z burmistrzem Brzegu Dolnego i kask w prezencie, plecaki ewakuacyjne na 72 godziny przeżycia z kursem przetrwania, które przekazał starosta Jan Janas i Beata Gryga, wicestarosta. W Wołowie furorę zrobiła licytacja prywatnego zwiedzania Klasztoru wraz z książką autorstwa Tomasza Bonka.

Tak się bawiono: rodzinny finał w Brzegu Dolnym

Hala MOSiR w Brzegu Dolnym od wczesnych godzin popołudniowych tętniła życiem. Na scenie wystąpili m.in.: Studio Wokalne DOK, Ariana Dance Studio, Łazy Snails, Sztuka Cyrkowa ARENA, Open Art Studio, Rytm Planety, Szkoła Tańca Impuls, Harcerska Organizacja Wychowawczo-Patriotyczna „Cichociemni”, Studio Balans, Nina Pawlak i Lena Semczuk oraz zespół Best Of Rock.

Pomiędzy występami odbywały się licytacje, które przyciągały tłumy. Na uczestników czekały animacje dla dzieci, dmuchańce, loteria fantowa, sklepik WOŚP,



Akademia Tańca i Ruchu Street Flow dołożyła swoją cegiełkę dla WOŚP. - Było MEGA! Energia, uśmiechy i parkiet roztańczony do czerwoności. Dziękujemy wszystkim, którzy byli z nami – pokazaliście, że taniec ma moc i potrafi czynić dobro - napisali na swoi profilu.



Pierwsza pomoc na stoisku u strażaków PPSP Wołów.



Wołowski sztab WOŚP.



Stary Wołów zagrał razem.



Stoisko policji przyciągało najmłodszych.



Wołowskie pyszne ciasta z serduszkami.



W Brzegu Dolnym zamiast światła do nieba był pokaz ognia.

zebrał ponad 140 tysięcy złotych



Fot.Gmina Wołów



Wołowskie serca młodzieży.



Prezes jednostki OSP, Józef Tatarczuk, zwrócił uwagę na znaczenie czujek dymu i czadu, podkreślając ich istotną rolę w codziennym bezpieczeństwie domowym. Nie zabrakło również gier i zabaw o tematyce pożarniczej oraz loterii fantowej, z której cały dochód został przekazany na rzecz WOŚP. Dzień zakończyło Strażackie Światelko do Nieba.

W Lubiążu finał przybrał formę rodzinnego wydarzenia kulturalnego. Spektakl Teatru Każdego Widza „Mikołaj poszukiwany”, występy dzieci z przedszkola „Niezapominajka”, prezentacje sekcji wokalnoinstrumentalnej

oraz pokazy tańca Studio Balans stworzyły atmosferę, w której kultura i pomaganie spotkały się w jednym miejscu.

Razem ponad wszystko

Finał WOŚP w powiecie wołowskim to setki wolontariuszy, dziesiątki artystów, lokalne instytucje, harcerze, strażacy, policjanci, rodzice i dzieci – wszyscy działający razem w jednym celu. Bez podziałów na miejscowości, bez rywalizacji i z jedną ideą: pomóc najmłodszym.

Gramy do końca świata i o jeden dzień dłużej. Siema!

ziela



Natalia Gołąb – Członkini Zarządu Województwa Dolnośląskiego przekazała na licytację do Sztabu WOŚP Wołów oraz Harcerskiej Organizacji Wychowawczo-Patriotycznej „Cichociemni” wyjątkowe kosze pełne dolnośląskich smaków. W środku znalazły się m.in. ceramika bolesławiecka, regionalne gadzety oraz pyszne produkty od lokalnych wytwórców.



Piotr Gajewski, komendant „Cichociemnych” czuwał nad WOŚP.



Fot.Gmina Wołów



Stary Wołów i Lubiąż: kameralnie, lokalnie, z sercem

W Starym Wołowie finał WOŚP miał spokojniejszy, rodzinny charakter. W świetlicy wiejskiej gry i zabawy dla dzieci połączono z elementami edukacyjnymi. Młodzieżowa Drużyna Pożarnicza zaprezentowała pokaz pierwszej pomocy oraz przybliżyła uczestnikom elementy umundurowania strażackiego.

stoiska gastronomiczne, pokazy pierwszej pomocy oraz obecność druhów OSP i Młodzieżowej Drużyny Pożarniczej.

Wieczorne Światelko do Nieba w Brzegu Dolnym odbyło się bez fajerwerków, za to w symbolicznej, spokojnej formule. Pokaz Tesli oraz fire show w wykonaniu Sztuki Cyrkowej Arena były elementem widowiska bez klasycznego huk.

Wołów pokazał lokalne talenty

Równie intensywnie przebiegał finał w Wołowie, który podobnie jak w Brzegu Dolnym przyciągnął wielu mieszkańców. Hala sportowa przy ul. Panińskiej wypełniła się publicznością, a scena należała do lokalnych wykonawców i grup artystycznych.

Wystąpili m.in.: dzieci z Przedszkola nr 4, Przedszkola nr 2 „Słoneczko”, Wołowski Klub Karate Kyokushinkai, zespół TRAF, Studio Balans, strażacy z PSP Wołów, Klub Zapaśniczy „Wiatr Wołów”, Akademia Tańca i Ruchu „Street Flow”.

Między kolejnymi punktami programu odbywały się licytacje, które tradycyjnie wzbudzały duże emocje i angażowały publiczność. Poza sceną działały stoiska gastronomiczne, kawiarenka, rękodzieło, atrakcje dla dzieci, a także prezentacje służb, w tym wóz strażackich i radiowozu policyjnego. Finałowym momentem było wspólne Światelko do Nieba.

Maturzyści ZSZ w Brzegu Dolnym rozpoczęli odliczanie do egzaminu

W tradycyjne sto dni przed egzaminem maturalnym uczniowie Zespołu Szkół Zawodowych w Brzegu Dolnym przeżyli jeden z najważniejszych wieczorów w szkolnym kalendarzu. Tegoroczna studniówka zgromadziła maturzystów, ich nauczycieli, wychowawców oraz rodziny.

W studniówce uczestniczyli także zaproszeni goście. Wśród nich znaleźli się m.in. Jan Janas starosta wołowski, Beata Gryga wicestarosta wołowska, a także Ireneusz Fura burmistrz Brzegu Dolnego, który przybył na uroczystość wraz z małżonką Ewą. Ich obecność była wyrazem wsparcia i uznania dla młodzieży stojącej u progu ważnych życiowych decyzji.

Na sali nie zabrakło również rodziców, nauczycieli i wychowawców, którzy przez lata towarzyszyli uczniom w edukacyjnej drodze. Wspólnie z dyrektorką szkoły Małgorzatą Staniszewską dzielili radość z tego szczególnego momentu, będącego zwieńczeniem wieloletniej nauki i przygotowań do matury.

Studniówka była nie tylko okazją do zabawy, ale także chwilą refleksji nad nadchodzącymi wyzwaniami. Dla maturzystów to symboliczny próg dorosłości, a zarazem przypomnienie, że do egzaminów maturalnych pozostało już tylko sto dni.

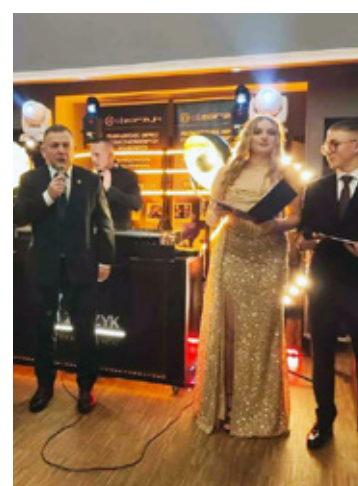
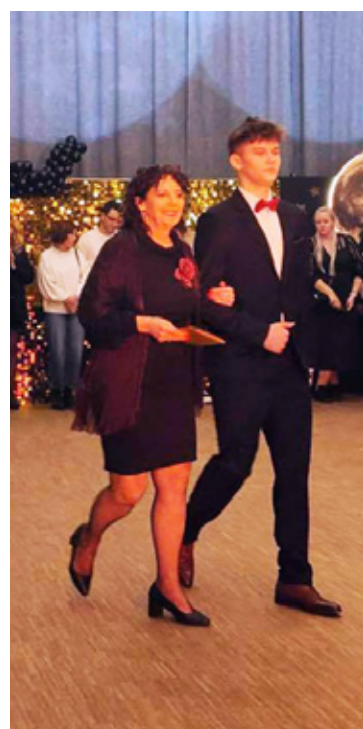
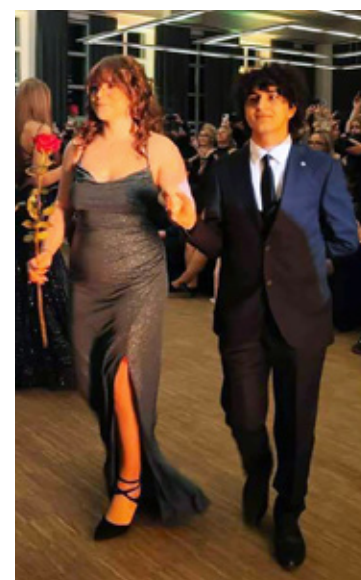
dz



Ireneusz Fura, burmistrz Brzegu Dolnego wraz z małżonką Ewą - goście na balu maturalnym „Zetki”.



Jan Janas, starosta i Beata Gryga, wicestarosta byli tego dnia razem z maturzystami na ich balu.



HARMONOGRAM KORZYSTANIA Z GMINNEGO CENTRUM AKTYWNOŚCI SENIORÓW W WOŁOWIE, PLAC SZKOLNY 2 (telefon: 510 249 946).

„Seniorze, nie siedź w domu, przyjdź na kawę”.

LUTY 2026

Dzień m-ca	Wydarzenie
03.02.2026 wtorek	Miejsce: Siedziba Polskiego Związku Emerytów, Rencistów i Inwalidów w Wołowie, plac Szkolny 2, Godzina 12:00 – 14:00 – Spotkanie w klubie seniora z lekarzem Damianem Cycakiem na temat: POZ - Co warto wiedzieć aby świadomie korzystać z opieki zdrowotnej.
04.02.2026 środa	Miejsce: Gminne Centrum Aktywności Seniorów, Wołów, plac Szkolny 2, (domofon 6,7). Godzina 11:00 do 13:00 – Nauka gry w speeda (gra karciana). Godzina 12:00 -13:00 – Kurs języka angielskiego – stopień drugi. Godzina 13:00 -14:00 - Kurs języka angielskiego – stopień pierwszy. Godzina 17:00 do 19:00 - Próba Zespołu „Warzęgowianie”.
10.02.2026 wtorek	Miejsce: Siedziba Polskiego Związku Emerytów, Rencistów i Inwalidów w Wołowie, plac Szkolny 2, Godzina 10:00 – 13:00 – Spotkanie w klubie seniora. Realizacja programu PZERil w Wołowie.
11.02.2026 środa	Miejsce: Gminne Centrum Aktywności Seniorów, Wołów, plac Szkolny 2, (domofon 6,7). Godzina 11:00 do 13:00 – Gimnastyka w rytmie muzyki ludowej. Zajęcia prowadzi Ania Grobelna i Eugeniusz Opyd z Zespołu Warzęgowianie. Godzina 13:00 -14:00 - Kurs języka angielskiego – stopień pierwszy. Godzina 17:00 do 19:00 - Próba Zespołu „Warzęgowianie”.
12.02.2026 czwartek	Miejsce: Gminne Centrum Aktywności Seniorów, Wołów, plac Szkolny 2, (domofon 6,7). Godzina 12:00 -13:00 - Kurs języka angielskiego – stopień drugi.
17.02.2026 wtorek	Miejsce: Siedziba Polskiego Związku Emerytów, Rencistów i Inwalidów w Wołowie, plac Szkolny 2, Godzina 11:00 – 13:00 – Warsztaty w zakresie pierwszej pomocy i zachowań w sytuacjach krytycznych. Spotkanie prowadzi Stanisław Maciocha pracownik Urzędu Miejskiego w Wołowie.
18.02.2026 środa	Miejsce: Gminne Centrum Aktywności Seniorów, Wołów, plac Szkolny 2, (domofon 6,7). Godzina 11:00 do 13:00 – Sztuczna Inteligencja (AI), co nam ułatwia. W czym zagraża. Spotkanie prowadzi Edward Łysoniec – pracownik Urzędu Miejskiego w Wołowie. Godzina 13:00 -14:00 - Kurs języka angielskiego – stopień pierwszy. Godzina 17:00 do 19:00 - Próba Zespołu „Warzęgowianie”.
19.02.2026 czwartek	Miejsce: Siedziba Uniwersytetu Trzeciego Wieku w Wołowie oraz Dziennego Pobytu Seniorów Wołowie, ul. Kolejowa 1. Godzina 9:00 – 14:00. CEL WYDARZENIA: Wielopokoleniowe Warsztaty Plastyczne z udziałem Słuchaczy UTW, domowników DPS i Uczniów Szkoły Społecznej w Wołowie. Miejsce: Gminne Centrum Aktywności Seniorów, Wołów, plac Szkolny 2, (domofon 6,7). Godzina 12:00 -13:00 - Kurs języka angielskiego – stopień drugi.
24.02.2026 wtorek	Miejsce: Siedziba Polskiego Związku Emerytów, Rencistów i Inwalidów w Wołowie, plac Szkolny 2, Godzina 10:00 – 13:00 – Spotkanie w klubie seniora. Realizacja programu PZERil w Wołowie.
25.02.2026 środa	Miejsce: Gminne Centrum Aktywności Seniorów, Wołów, plac Szkolny 2, (domofon 6,7). Godzina 11:00 do 13:00 – Praktyczna nauka korzystania ze Sztucznej Inteligencji (AI). Godzina 13:00 -14:00 - Kurs języka angielskiego – stopień pierwszy. Godzina 17:00 do 19:00 - Próba Zespołu „Warzęgowianie”.
26.02.2026 czwartek	Miejsce: Gminne Centrum Aktywności Seniorów, Wołów, plac Szkolny 2, (domofon 6,7). Godzina 13:00 -14:00 - Kurs języka angielskiego – stopień drugi.

Plan Zajęć Uniwersytetu Trzeciego Wieku w Wołowie – Semestr 2025/2026.

Jeśli chcesz skorzystać z zajęć oferowanych przez UTW zadzwoń: nr tel.: 795 994 092.

Poniedziałek w godzinach od 13:45 do 14:45 – PILATES (zajęcia od 6.X.25). Wtorek w godzinach od 11:00 do 12:00 – ćwiczenia ruchowe.

Środa w godzinach od 13:45 do 14:45 – PILATES. Czwartek w godzinach od 12:10 do 13:10 – basen w Brzegu Dolnym,

w godzinach od 15:30 (16:0) do 19:00 – spotkanie integracyjne. Piątek w godzinach od 10:00 do 11:00 – trening zdrowotny.

Kontakt w sprawie programu: tel. 510 249 946, FB Wołów Seniorom.

SPORT

SIATKÓWKA

2.LIGA MĘŻCZYZN

SŁABSZY DZIEŃ



Po zwycięstwie nad liderem z Jelcza-Laskowic (3-1), żaden konkurent nie wydawał się poza zasięgiem zawodników dolno-brzeżskiego Modeko. Szczególnie, że z rywalami z Bielawy na początku listopada nasz zespół poradził sobie dość gładko (3-0), przelatując tym zwycięstwem serię 4 porażek. Pamiętajmy jednak, że tamto spotkanie miało jednak bardzo wyrównany przebieg, a nasz zespół tracił średnio w secie 21,6 punktu - fala entuzjazmu musiała więc utrzymać się na co najmniej przyzwoitym poziomie.

Początek konfrontacji to wyrównana rywalizacja o każdą piłkę. Na udaną akcję gospodarzy dolno-brzeżanie odpowiadali równie dokładnym rozegrianiem i skutecznym atakiem, więc jeśli nawet udało się zdobyć punkt przy własnej zagrywce - przeciwnik natychmiast odpowiadał tym samym (6:6). O rozstrzygnięciu akcji decydowały detale i przychylność ścian, a te krótkimi momentami były oczywiście sprzymierzeńcami miejscowych. Atutem siatkarzy Bielawianki w tej wyrównanej rozgrywce rzeczywiście okazał się własny parkiet, a chociaż budowanie przewagi szło im dość mozolnie, to jednak kiedy coraz bliżej było do rozstrzygnięcia 1.partii, to ich punktowa zaliczka stawała się już znacząca (9:13). Na krótką chwilę nasz zespół poderwał się do walki, lecz w tym okresie to gospodarze poczuli wyraźny wiatr w plecy i 6-punktowa seria praktycznie przechyliła losy seta na ich korzyść (11:19). Na finiszu dolno-brzeżanom udało się obronić 3 setbole, ale drużyna Bielawianki nie wypuściła już z rąk zwycięstwa w tym fragmencie meczu.

W 2.secie gospodarze dużo szybciej urwali się siatkarzom Modeko, którzy w tym okresie nie grzeszyli dokładnością. Proste błędy w przyjęciu i rozegraniu sprawiły, że gospodarze szybko rozwinęli skrzydła (4:11) i z dużym spokojem kontrolowali przebieg wydarzeń na parkiecie i pewnie zmierzali do korzystnego rozstrzygnięcia 2.partii. Naszym reprezentantom tylko sporadycznie udawało się nieco wyhamować rozpędzonego przeciwnika, ale na dobrą sprawę ani przez chwilę nie zagrozili zwycięstwu bielawian. W niespełna 20 minut miejscowi przechylili szalę na swoją korzyść, a gracze Modeko znaleźli się pod przysłowiową ścianą.

Bywa, że ekstremalne położenie dodatkowo pobudza do koncentracji, a to z kolei przekłada się na dużo skuteczniejszą grę. Na starcie kolejnej partii gospodarze pokazali jednak, że chcą sobotni mecz zakończyć w 3.odślonach i to oni z dużo większym animuszem



przystąpili do sportowej walki na początku kolejnego seta (2:8). W tym okresie dolno-brzeżanie w żaden sposób nie kontrolowali już wydarzeń na parkiecie, a chociaż trudno im odebrać ambicji oraz chęci zmiany kierunku rozwoju wypadków, to jednak znacznie więcej sportowych argumentów po swojej stronie mieli siatkarze Bielawianki, z dużym spokojem powiększając swoją przewagę i w pełni panując wynikiem (7:17). Dystans idący obie ekipy sprawił, że miejscowi mogli pozwolić sobie na dużo więcej luzu w grze i chociaż początkowo pozwoliło to naszym graczom na odrobienie sporej części strat (15:20), ale bliżej niż na 5 oczek nie udało im się doskoczyć do przeciwników, więc ci dość pewnie rozstrzygnęli 3.seta i cały mecz na swoją korzyść.

Po sportowym święcie i pokonaniu lidera z Jelcza-Laskowic przyszedł czas na słabszy występ, ale na taką grę jak przeciwko Bielawiance nasi gracze nie mogą już sobie pozwolić w pojedynku z legnickim Ikarom, który wprawdzie pełni rolę czerwoną latarni 2.ligowego rankingu, ale w swoim ostatnim występie pokonali wymagających przeciwników z Gubina (3-2), dzięki czemu zrównali się punktami z naszą drużyną. Z całą pewnością zwycięstwo dolno-brzeżan nie byłoby niespodzianką, ale czy siatkarzom Modeko na własnym parkiecie uda się powtórzyć listopadowy wynik z Legnicą (3-0) - trzymamy kciuki.

Bielawianka Bielawa			
- MODEKO BRZEG DOLNY 3-0			
(25:21; 26:12; 25:18)			
2.LIGA MĘŻCZYZN - grupa 3.			
1.	WKS Wieluń	15	41 42-9
2.	Volley Jelcz-Laskowice	16	38 45-18
3.	Gwardia Wrocław	15	34 40-21
4.	Chełmiec Wałbrzych	16	23 28-32
5.	Bielawianka Bielawa	16	21 30-37
6.	MLKS Gubin	15	20 28-32
7.	Sobieski Żagań	15	20 30-32
8.	AZS Częstochowa	16	18 30-38
9.	Volley Radomsko	15	16 25-37
10.	MODEKO BRZEG D.	15	12 17-36
11.	Ikar Legnica	16	12 19-42
18.kolejka (7 lutego); MODEKO - Ikar.			

SPARINGI

Już w styczniu przygotowania do wiosennych rozgrywek podjęła większość naszych futbołowych drużyn, które jesienią oglądaliśmy na 3 poziomach regionalnej rywalizacji. Jako pierwsi swoje zmagania rozpoczęła zespoły na boiskach klas okręgowej oraz A, a formalnie na murawę najwcześniej (7 marca, 13.30) wybiegną piłkarze z Lubiąża (vs. Maslice Wrocław) oraz Miłcza (vs. Błyskawica Lenartowice) - obie występując w roli gospodarzy, choć niekoniecznie faworytów.

Już jesienią nie najlepiej układała się sytuacja miłczańskich Spartan - i to nie tylko od strony samych sportowych rezultatów (skuteczność 6,6%). Drużyna zamykająca A-klasowy ranking wznowiła treningi, ale trudno przypuszczać, aby marcowe spotkanie miało być przełomem w kwestii wewnętrznej sytuacji w klubie. Teraz dla wszystkich związanych z klubem najważniejsze jest zachowanie ciągłości występów ekipy na dolnośląskich boiskach, a już jesienią 2-krotnie przecież nie udało się skompletować składu na wyjazdy do Wilkszyna i Kątów Wr.

Pierwsza runda nie była również futbołowym koncertem w wykonaniu piłkarzy Odry Lubiąż, czego rezultatem jest skuteczność na poziomie ledwie 44,4%, która jednoznacznie wylimitowała już nasz zespół z grona faworytów rywalizacji. Zadania poprawienia rezultatów drużyny w zimowej przerwie podjął się trener Robert Rosiński i w minioną sobotę miał okazję poprowadzić lubiążan w meczu kontrolnym z Ikarom Miłogostowice (13.miejsce w 3.grupie legnickiej klasy A) i nie wyglądało to na najgorzej (9-4). Przede wszystkim, z dobrej strony pokazała się ofensywa Odry - czyli jesienna achillesowa pięta ekipy, a jej liderem w sobotnim sparingu był Paweł Leśniewski - autor 7 trafień. Po takim festiwalu w ataku można przymknąć oko na ilość goli straconych, ale w tym elemencie lubiążanie mają nad czym popracować.

Nieco dłużej - konkretnie o 30 minut - na powrót do piłkarskiej rywalizacji czekać będą okręgowe zespoły z Brzegu Dolnego i Wołowa, które mają już za sobą po 2 sparingi. Dolno-brzeżski wicelider gry kontrolne rozpoczął od meczu w Miękinin przeciwko liderowi wrocławskiej klasy A (1.grupa) Zorzy Wilkszyn (24 stycznia). Mimo pewnych personalnych braków spotkanie zakończyło się zdecydowanym zwycięstwem podopiecznych trenera Jakuba Wróbla (4-0), a na listę strzelców wpisywali się kolejno Marek Gacek, Karol Wojtyła, Piotr Sługocki oraz powracający do składu po kontuzji Mikołaj Gruś. Ta sama arena stała się sceną kolejnego występu naszych Diabłów, które w ostatnią sobotę rozegrały sparing z Piastem Lutynia. Ligowe starcie obu ekip niespodziewanie wygrali konkurenci (1-2), którzy także w sparingu pokazali, że mają patent na dolno-brzeżan (0-1) i trzeba mieć nadzieję, że do 9 maja - kiedy to lutynianie gościć będą w Brzegu Dolnym - jego skuteczności wygaśnie.

Od zwycięstwa serię sparingów rozpoczęli także podopieczni trenera Pawła Troniny. Piłkarze wołowskiego MKP 1.mecz kontrolny rozegrali 25 stycznia na boisku we Wrocławiu, a ich niedzielnym rywalem był Parasol Wrocław (3.miejsce w 1.grupie wrocławskiej klasy A). Pojedynek zakończył się wynikiem 3-1 na korzyść naszej drużyny, a na listę strzelców wpisywali się w nim Grzegorz Mazurek, Sebastian Supranionek oraz Jakub Mikus.

ŚLĄSKIE SREBRA

TENIS ZIEMNY

OTK Kobiet I Mężczyzn - Pszczyna

Po styczniowych zwycięstwach w Rokitnicy i Zielonej Górze, gdzie wołowska tenisistka Jessica Pabisiak sięgała po najwyższe laury, kolejny sportowy egzamin nasza reprezentantka pozytywnie zaliczyła na kortach w Pszczynie, gdzie rozegrano Ogólnopolski Turniej Kwalifikacyjny. Choć jej wcześniejsze sukcesy mogły zrobić wrażenie, to jednak w śląskiej imprezie zawodniczka wrocławskiego Come-On nie należała do faworytek i w gronie 25 tenisistek nie zajmowała rozstawionej pozycji (142.lokata w krajowym rankingu kobiet - powyżej 18 lat).

Już w 1.rundzie wołowiankę czekało więc starcie z wyżej notowaną rywalką (66), ale w pojedynku z konkurentką z Radomia to nasza tenisistka była skuteczniejsza (6:4; 6:3). W kolejnej fazie poprzeczka sportowych wymagań powędrowała jeszcze wyżej, gdyż po 2.stronie kortu stanęła warszawianka Weronika Ciałkowska (34), rozstawiona w styczniowych zawodach z nr 4. Pojedynek znalazła jednak dość szybko rozstrzygnięcie (6:0; 6:0) i wołowianka znalazła się w ćwierćfinale zawodów. Kolejną przeszkodą na jej singlowej drodze była Barbara Kostecka (38) z Krakowa i tym razem faworytka nie dała wydrzeć sobie zwycięstwa (2:6; 2:6). Nasza reprezentantka nie wracała jednak z Pszczyny z pustymi rękoma, gdyż w parze z Aleksandrą Matysiak (95) z Kubala Ustroń stworzyły na

tyle skuteczny team, że dotarły do finału turnieju deblowego. W pojedynku o najwyższy laur również zaprezentowały się z dobrej strony, ale musiały jednak uznać wyższość konkurentek (2:6; 1:6), kończąc turniej ze srebrnymi krążkami.

Na śląskich kortach do sportowej walki przystąpił także Kevin Pabisiak (38), a jego notowanie w gronie walczących w turnieju głównym 32 zawodników stały dużo wyżej, gdyż w zawodach był rozstawiony z nr 5. W rozgrywkę wołowianin wszedł jak na faworyta przystało, koncertowo zaliczając 1.rundę (6:1; 6:1), a chociaż w kolejnym występie zostawił na korcie nieco więcej sił i potu, to bez większych problemów (6:2; 6:3) awansował do następnego etapu. Czwierćfinał z łodzianinem Mateuszem Cisło (76) rozpoczął równie skutecznie, ale w 2.secie o swoim zwycięstwie rozstrzygnął dopiero w emocjonującej grze na przewagi (6:2; 7:6). Od sportowego thrillera nasz tenisista rozpoczął także starcie z gdańszczaninem Adamem Dąbrowskim (53), ale i mecz półfinałowy wołowianin zakończył happy end'em (7:6; 7:5). W finale skrzyżował raketę z Borysem Zgołą (85) z Poznania, a chociaż teoretycznie był faworytem tej konfrontacji, to przyszło mu zapłacić rachunek za wcześniejsze emocjonujące gry i ostatecznie styczniowy turniej nasz tenisista zakończył z 2.lokatą (3:6; 4:6).

BIEGI

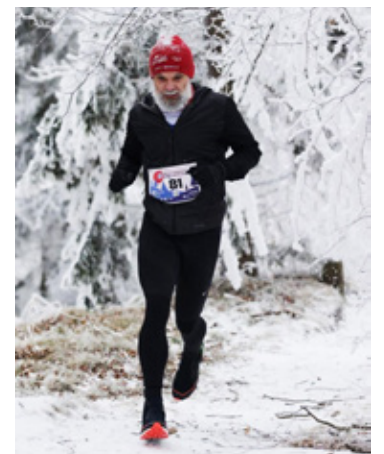
5. ZIMOWY PÓLMARATON GÓRSKI - Jedlina Zdrój '26

NA MROŹNYM SZLAKU

W ostatni weekend przypomniła o sobie zima, a chociaż w tym okresie roku temperatury poniżej 10 °C nie powinny być traktowane jako zaskakujące ekstremum, to jednak w ostatnim czasie ta pora zdecydowanie nas rozpieszczała. Teraz nieco mocniej przycisnęła, ale również z nią znakomicie poradzi sobie amatorzy biegania, którzy luty rozpoczęli w Jedlinie Zdroju, gdzie w minioną niedzielę wystartował jubileuszowy 5.Zimowy Półmaraton Górski. Impreza dopiero zbiera swoich fanów, a tych na starcie tegorocznej edycji zjawilo się ponad 250, swoją formę zaś część z nich sprawdziła na krótszej 10.kilometrowej trasie.

Na pokrytych śniegiem górskich szlakach najsprawniej poradził sobie Czech Pavel Brydl, który dychę pokonał w czasie 54:23s. i z wyraźną przewagą mógł samotnie świętować zwycięstwo. Znacznie więcej zawodniczek i zawodników miało apetyt jednak na zwycięstwo w tytułowym biegu, gdyż na trasę

półmaratonu ruszyło ponad 180 amatorów biegania. W ich gronie znalazł się także dolno-brzeżanin Michał Chruściel, ale z wynikiem 3:47:22s. nasz rodzynek w lutym biegu nie miał szans na odegranie którejś z głównych ról. W tej zaś najlepiej sprawdził się Alan Dobrowolski z Boguszowa-Gorce, który po samotnym finiszu linię mety minął z czasem 2:07:15s.



HALOWA LIGA FUTSALU

W niedzielę na wołowskim parkiecie rozpoczęła się pucharowa faza rywalizacji o mistrzostwo Halowej Ligi Futsal. Po rozegraniu 72 pojedynków zasadniczej części rozgrywek, w której obejrzelśmy w sumie 604 gole, czyli po 8,38 na konfrontację. Odrobina skuteczniejsze były zespoły z grupy B (w jej zmaganiach padło 312 bramek), ale najmocniej swoich konkurentów traktowali jednak gracze lubińskiego Spartaka, częściej każdego ze swoich rywali w walce o fotel lidera grupy A średnio 9 trafieniami. W niedzielę głównych faworytów do mistrzowskiej korony jednak nie oglądaliśmy, gdyż swoje pojedynki toczyły ekipy, które w zasadniczej fazie rozgrywek na wołowskim parkiecie furory nie zrobiły.

Etap play-off rozpoczęły ekipy Piłkarskiego Pokera oraz KS Księginice, będące głównymi aktorami pierwszego z ligowych barażów. W dotychczasowych występach Pokeryści nie wygrali, ale rywal tracący wcześniej średnio 7,5 gola na spotkanie wydawali się idealnym konkurentem, aby fatalną serię przełamać. Tym razem jednak księginicka defensywa dała się oszukać tylko raz, zaś w ofensywie jej gracze

okazali się skuteczniejsi i pierwszą drużyną, która wylądowała za ligową burtą okazała się ekipa Piłkarskiego Pokera. W kilka chwil później dołączyli do nich zawodnicy Korony Gliniany, którzy na futbolowej strzelnicy przegrali efektowny bój z Pociskami.

BARAŻE	
Piłkarski Poker - KS Księginice	1-3
Nabój Wołów - Korona Gliniany	8-5

Piłkarze zwycięskich team'ów w sezonie zasadniczym nie przywykli do wygrywania, a zdarzyć się przecież mogło, że w niedzielę 2-krotnie zejda z parkietu z awansem. Teoretycznie, gdyż w swoich kolejnych występach faworytami nie byli. Baraż jednak na tyle rozpedził zespół z Księginic, że w swoim kolejnym występie zdecydowanie pokonali wyżej notowanych konkurentów. Animszu nie brakowało także wołowskim Pociskom, ale ekipa Automaxu poprzezkę wymagał zawiesił jednak zbyt wysoko. Do reszty zespołów na etapie 1/8 rozgrywek dołączyli jeszcze zawodnicy Juszki oraz FC DD - więcej niespodzianek więc nie było.

1/16	
Platan Siedlce - FC DD	0-3
Juszka Wołów - FC BASF	2-1
Diabły Źródła - KS Księginice	2-6
Automax - Nabój Wołów	8-5

PUCHAR

HALOWEJ LIGI FUTSALU

W ligowej walce w miniony weekend nie oglądaliśmy drużyn, które w teoretycznym scenariuszu pozostałych do rozegrania pojedynków, mają do odegrania najważniejszą rolę. Kilka z tych ekip na wołowskim parkiet wybiegło jednak w sobotę, kiedy to wyznaczono termin rozstrzygnięcia turnieju, którego stawką był Puchar Ligi. W założeniu walkę o trofeum miało stoczyć 8 najlepszych zespołów rundy zasadniczej (miejsca 1-4 w tabelach grup A i B), ale w sobotniej rozgrywce zabrakło ekip z Lubina, Brzeźna oraz wołowskiego Razem - w wyniku ich absencji szansę dostali inni, którym w lidze nie poszło najlepiej.

Bez wątpienia najlepiej tę szansę wykorzystali wołowskie Pociski, które w lidze ugrały ledwie remis w 8 spotkaniach, a pucharowy start rozpoczęły od zwycięstwa, a potem nie dały się ograć Wyjętym z Plan-szy. Outsider ligowej grupy B na zakończenie poległ jednak w meczu z Young Boys, a rozmiar tej porażki sprawił, że sensacji nie było.

Rumieńców nie brakowało także w rywalizacji w grupie A, gdzie przed ostatnią rundą pojedynków w grze o półfinał były 3 drużyny, a najbliższej awansu wydawała się być ekipa RKS Huwdu, której nawet porażka (1 golem) w starciu z AKS nie pozbawiła udziału w półfinale. Lider dość długo przegrywał w większym rozmiarze, ale zawodnicy RKS ostatecznie zdolali wywalczyć rezultat - wprawdzie niekorzystny, ale jednak dający im udział w dalszej części rywalizacji o najwyższe trofeum, a za pucharową burtą znaleźli się krzydlinianie.

GRUPA A	
Pewniaczki - RKS Huwdu	1-2
AKS Krzydłina M. - FC DD	4-0
Pewniaczki - AKS Krzydłina M.	3-1
RKS Huwdu - FC DD	7-2
Pewniaczki - FC DD	9-0
RKS Huwdu - AKS Krzydłina M.	2-3

TABELA			
1. Pewniaczki	3	6	13-3
2. RKS Huwdu	3	6	11-5
3. AKS Krzydłina M.	3	6	8-5
4. FC DD	3	0	2-20

mała tabela			
1. Pewniaczki	2	3	4-3
2. RKS Huwdu	2	3	4-4
3. AKS Krzydłina M.	2	3	4-5

GRUPA B	
Wyjęci z Plan-szy - Young Boys	0-1
Nabój Wołów - Diabły Źródła	3-1
Wyjęci z Plan-szy - Nabój Wołów	3-3
Young Boys - Diabły Źródła	3-2
Diabły Źródła - Wyjęci z Plan-szy	1-3
Young Boys - Nabój Wołów	3-1

TABELA			
1. Young Boys	3	9	7-3
2. Wyjęci z Plan-szy	3	4	6-5
3. Nabój Wołów	3	4	7-7
4. Diabły Źródła	3	0	4-9

Po 12 pojedynkach grupowych pozostały jeszcze 3, które miały wyłonić ostatecznego zwycięzcę sobotniej imprezy. Jako niepokonani do gry o finał podchodzili zawodnicy Young Boys, ale w starciu z RKS Huwdu nie mogli liczyć na spacer. Konfrontacja obu ekip z pewnością nie rozczarowała, a jej losy nie były jasne do samego końca. Ostatecznie lepsi o trafienie okazali się gracze RKS (3-2). Złote trafienie rozstrzygnęło również drugą potyczkę, a jego autorem był Dawid Nowak, wprowadzając tym samym do finału zespół Pewniaczków (1-0).

W meczu o puchar mieliśmy więc replay nie tylko grupowej konfrontacji, ale i starcia ligowego. W obu wcześniejszych pojedynkach ze zwycięstwa mogli cieszyć się zawodnicy RKS (5-3 w lidze oraz -jak wyżej- 2-1), ale w finale sprawdziło się powiedzenie o sztuce do 3.razu i w pojedynku o sobotnie trofeum Pewniaczki efektywnie przełamały rywali (5-1), a zdobyty puchar jest potwierdzeniem, że ciągle mają szansę i potencjał na obronę mistrzowskiego tytułu w lidze.

klasa B (Wrocław - gr.1)

Wiele zespołów zyskuje, kiedy mają za plecami doping własnych sympatyków. Wprawdzie jesienią atut własnego boiska był wykorzystany w pełni przez gospodarzy tylko w 40% rozegranych spotkań (36 zwycięstw), a najlepszą ekipą na własnym podwórku został zespół z Krzydliny - choć gracze AKS we wszystkich meczach rundy występując w roli gospodarzy korzystali z wołowskiej gościnności i swoje spotkania rozgrywali na obiekcie przy ulicy Trzebnickiej. Choć mogą pochwalić się na nim skutecznością 89%, to jednak na finiszu uciekły im punkty przeciwko piotrowskiemu KS (1-1), ale największym rozczarowaniem w domowych występach długo pozostawała Pogoń Wińsko.

Drużyna z futbolowej mapy regionu znikła dekadę temu i kiedy 17 sierpnia ponownie wyszła na murawę - towarzyszyło jej szerokie grono żywiołowych kibiców. Na starcie rozgrywek beniaminek tylko zremisował (1-1 vs. KS Brzeg Dolny), a chociaż sympatycy Pogoni doczekali się wreszcie zwycięstw, to było ich ledwie 2 (38%).

TABELA - JESIEŃ - DOM		
1. AKS KRZYDLINA MAŁA	6	16 22-4
2. KS Piotrkowice	7	15 26-14
3. KOMETA KRZELÓW	7	13 31-16
4. Bresna Brzeźno	6	13 29-14
5. KUSY POGALEWO WLK.	6	13 23-13
6. VICTORIA ORZESZKÓW	6	10 26-12
7. Dąb Kuraszków	7	10 22-24
8. KS BRZEG DOLNY	6	8 14-17
9. POGON WINSKO	7	8 18-25
10. OLIMPIA GODZIĘCIN	7	5 24-33
11. ZRYW GŁĘBOWICE	7	4 16-24
12. Odra Uraz	6	3 9-24
13. Dolpasz II Skokowa	7	3 14-37
14. RUCH WARZĘGOWO	6	1 5-20

Piłkarze z Wińska rewelacyjnie za to spisywali się w ligowych delegacjach, a przecież w jesiennym kalendarzu mieli wizyty w Brzeźnie i Piotrkowicach, czy choćby nawet w Pogalewie. Wszystkie te konfrontacje zawodnicy Pogoni rozstrzygali na swoją korzyść, a chociaż i w tym segmencie ligowej rywalizacji nie udało się pozbawić pierwszeństwa drużyny krzydlińskiego AKS - to skuteczność 89% musi budzić szacunek. Duże kłopoty na obcych boiskach mieli piłkarze Kusego, którym wprawdzie udało się wywieźć punkt z Brzeźna (3-3), ale nikt nie mógł przypuszczać, że na początku października solidnie oberwą w Urazie (4-1), a dla zawodników Odry było to jedyne domowe zwycięstwo. Pogalewianie jesień skończyli ze zdobyczą ledwie 28% możliwych wyjazdowych punktów, a przecież wiosną z futbolowych eskapad przywieźli aż 71% potencjalnych punktów.

TABELA - JESIEŃ - WYJAZD		
1. AKS KRZYDLINA MAŁA	7	19 41-8
2. POGON WINSKO	6	16 26-12
3. KS BRZEG DOLNY	7	16 18-11
4. Bresna Brzeźno	7	15 32-15
5. VICTORIA ORZESZKÓW	7	14 29-12
6. KOMETA KRZELÓW	6	11 17-13
7. KS Piotrkowice	6	10 19-18
8. ZRYW GŁĘBOWICE	6	7 14-15
9. KUSY POGALEWO WLK.	7	6 15-21
10. OLIMPIA GODZIĘCIN	6	6 13-26
11. Dolpasz II Skokowa	6	6 11-29
12. Dąb Kuraszków	6	4 14-23
13. Odra Uraz	7	4 15-32
14. RUCH WARZĘGOWO	7	3 13-44

Najbliżej ustanowienia piłkarskiej twierdzy byli piłkarze AKS, którzy skuteczni okazali się także w gościnnych występach (90%). Jednak w tym drugim przypadku miano niepokonanych dzielił z beniaminkiem z Wińska, gdyż oba zespoły na obcych murawach nie ukłękły.

podsumowanie rundy jesiennej sezonu 2025/2026

POWRÓT KRÓLA

VICTORIA ORZESZKÓW



W poprzednich rozgrywkach zespół z Orzeszkowa finiszował na 10. pozycji ze skutecznością ledwie 26%. Rok wcześniej zresztą nie było dużo lepiej (11. pozycja - skuteczność 30%), więc po wycofaniu się z rozgrywek klasy A (sezon 2022/2023) nad zespołem Victorii zawisły czarne chmury. Przez jakiś czas samo funkcjonowanie drużyny stało pod znakiem zapytania, ale dzięki zaangażowaniu grupy futbolowych pasjonatów klub nie zniknął ze sportowej mapy regionu - i to było już znaczącym osiągnięciem. Na powrót do wygrywania trzeba było jednak poczekać - na szczęście nie długo.

Przed kolejnym sezonem do zespołu wróciło kilka znaczących postaci, wśród których najbardziej cieszył bodaj powrót Paula Filipowicza (na zdjęciu), będącego skutecznym futbolowym żądłem nawet na boiskach klasy A, więc nic dziwnego, że napastnikowi wystarczyło 350 minut, aby zgromadzić na swoim koncie 10 goli - a wydarzyło się już w 5. kolejce, kiedy w Orzeszkowie gościli pogalewianie. Wrzesniowe spotkanie napastnik gospodarzy kończył z indywidualną manią (5 goli), umacniając na pozycji lidera ligowych strzelców i mógł się pochwalić trafieniem średnio co 30,7 minuty. Znakomity start sprawił, że przed wizytą w Wołowie i pojedynkiem z AKS Krzydłina Mała ekipa Victorii plasowała się na 2. pozycji w rankingu, a przy kolejnym zwycięstwie mogła objąć fotel lidera. Przez kolejnych 90 minut orzeszkowianie nie wiedzieli jak to jest gonić wynik, ale w doliczonym czasie gry rywale przechylili szalę zwycięstwa na swoją stronę - a potem okazało się, że synęto się na dłużej. W 2. tercji jesiennych rozgrywek skuteczność orzeszkowian mocno spadła, a co za tym idzie, obniżyła się również ich pozycja w tabeli.



gola, na zakończenie konfrontacji musieli pogodzić się porażką. Nasz zespół przy korzystnym rezultacie rozegrał aż 602 minuty (51,4%) i oby ten wynik orzeszkowianom udało się jeszcze poprawić w rundzie rewanżowej.

W jesiennych miesiącach koszulkę Victorii przyoblekało aż 34 zawodników i pewnie była to jedna z bardziej licznych futbolowych armii w lidze. Jedynym graczem, który w tym towarzystwie może pochwalić się kompletem minut spędzonych na boisku jest pozyskany latem ze ścinawskiej Odry Konrad Jugo, który wprawdzie tylko raz zachował czyste konto i puszczal średnio 1,84 gola w meczu, ale jego obecność w składzie oznacza dla Victorii stabilizację na niewralgicznej pozycji. Przepomnijmy że wiosną golpiperskie rękawice wkładało aż 6 piłkarzy - z dość marnym zresztą skutkiem (średnia 5,09 straconego gola w meczu). Pozycja pomiędzy słupkami wydaje się więc być zabezpieczona, w formacji ofensywnej orzeszkowianie mają króla ligi - podstawy pod budowę zespołu, który już niebawem może zdominować rozgrywki są więc solidne.

WYNIKI/JESIEŃ

Dąb Kuraszków	1-1
Odra Uraz	4-1
Ruch Warzęgowo	8-0
KS Brzeg Dolny	4-1
Kusy Pogalewo Wielkie	6-2
AKS Krzydłina Mała	0-1
Bresna Brzeźno	2-5
Zryw Głębowice	3-3
KS Piotrkowice	1-2
Dolpasz II Skokowa	9-3
Olimpia Godzięcin	7-1
Pogoń Wińsko	8-2
Kometa Krzelów	2-2

Lekka zadyszka ustąpiła w Skokowej i ostatecznie Victoria jesiennie zmagania zakończyła tuż za rankingowym podium, ale w porównaniu do wcześniejszych rozgrywek progres jest wyraźny - skuteczność 61% i średnia 4,23 trafienia na mecz (3 w lidze). Bez wątpienia na ten wynik zapracował cały zespół, ale trudno w tym przypadku nie docenić osiągnięcia wspomnianego wyżej króla pola karnego, gdyż P. Filipowicz zapisał na swoim koncie aż 36 trafień (gol co 31,9 minuty), co stanowi aż 65% całej bramkowej zdobyczy orzeszkowian.

Aż 11 spotkań to gracze Victorii otwierali celnym strzałem, ale 4 razy nie zdołali dowieźć kompletu punktów do końcowego gwizdka arbitra - 3-krotnie musieli zadowolić się remisem, a raz zeszli z murawy pokonani (vs. KS Piotrkowice). Tylko przez 124 minuty (10,6% całego czasu jesiennego rywalizacji) zmuszeni byli gonić wynik - w czym zresztą nie byli skuteczni, gdyż w 2 spotkaniach, kiedy jako pierwsi tracili

BRAMKARZE

Konrad Jugo	13	1.170	-	2	-
OBROŃCY					
Łukasz Bagiński	12	920	-	-	-
Arkadiusz Banach	11	773	2	-	-
Marcin Kozarek	11	731	-	1	-
Dawid Wierzbicki	8	565	1	1	-
Andrzej Ulmaniec	6	460	1	-	-
Michał Kacperski	5	450	-	1	-
Kamil Strzemiński	5	372	1	-	-
Dominik Bielusz	6	130	-	-	-
Mateusz Bilewicz	2	35	-	-	-
Patryk Wawrzyniak	1	20	-	-	-

POMOCNICY

Mariusz Baczmański	12	1.000	6	3	-
Karol Głuszko	7	520	-	-	-
Bartosz Wróblewski	8	466	-	1	-
Oskar Ignaszewski	7	363	3	1	-
B. Olszewski-Marków	11	361	-	2	-
Mateusz Leśniewski	4	270	-	1	-
Jakub Stefański	4	258	1	-	-
Wiktor Jaguś	9	231	1	-	-
Dawid Gajownik	4	160	-	-	-
Mariusz Mazur	2	100	-	-	-
Łukasz Chachłowski	2	90	-	-	-
Krzysztof Niedzielski	2	85	-	-	-
Tomasz Kopyciński	1	65	-	-	-
Krzysztof Podbucki	3	57	-	-	-
Tomasz Dębski	2	50	-	-	-
Jakub Lipka	2	40	-	-	-
Norman Śledź	3	35	-	-	-
Dominik Samsel	3	21	-	-	-

NAPASTNICY

Paul Filipowicz	13	1.150	36	-	-
Bartosz Niedzielski	10	899	1	4	1
Kamil Pedzikowski	8	474	-	-	-
Jakub Bachar	6	412	2	1	-
Adrian Chachłowski	4	136	-	1	-

Jak zamówić ogłoszenia drobne

na stronie [www.kuriergmin.pl/ogłoszenia-drobne/](http://www.kuriergmin.pl/ogloszenia-drobne/)



poczta

"Kurier Gmin"
56-100 Wołów
ul. Zwycięstwa 15



wyślij sms-em

pod numer **79567**
koszt 9 zł + Vat
zaznaczając od OKG
(spacja)treść ogłoszenia



e-mailem

sekretariat@kuriergmin.pl
lub osobiście



Numer konta: Bank MBANK 83 1140 2004 0000 3902 4474 9895



71 319 79 18

USŁUGI

▶ Tapicer Dokładnie. tel. 604 300 278

▶ Wynajmę Vito 8 osób tel. 782001304

NIERUCHOMOŚCI

SPRZEDAM

▶ Sprzedam działkę budowlaną w Pyszącej o pow. 10 arów, tel. 695251648

KUPIĘ

▶ Kupię mieszkanie w Brzegu Dolnym do 250 tys. Tel. 725158021

MOTORYZACJA

KUPIĘ

▶ Kupię auto do 800 zł, 604317276.

▶ Kupię ciągniki, przyczepy i maszyny rolnicze 602811423 lub 535135507

▶ Kupię stare motocykle i auta i ich części wsk wfm MZ junak fiat BMW itp. tel. 725158021

RÓŻNE

SPRZEDAM

▶ Sprzedam drewno opałowe tel. **609487417**

KUPIĘ

▶ Kupię monety, zegarki, srebro, odznaczenia. 725332771

POMOC

▶ Grupa Anonimowych Alkoholików, Wołów pl. Szkolny 2, grupa Tolerancja- niedziela godz. 17:00, grupa Sami Swoi wtorek godz. 17:00 Ścinawa ul. Zgody 12 (salka katechetyczna), piątek godz. 17:00, tel. zaufania 71 321 21 24 od godz. 16:00.

▶ Punkt Wspierania Rodzin, Rynek 18, Brzeg Dolny, GOSP. p. nr 2, wtorek 17.00-19.00, tel. 071 319 56 62, w. 19.

▶ Pomoc weterynaryjna, tel. 071 319 03 78; 0606 46 97 97.

▶ Psycholog, Rynek 18, Brzeg Dolny, GOSP. p. nr 2, poniedziałek - piątek 16.00-20.00, tel. 071 319 56 62, w. 19.

▶ Poradnia Problemów Uzależnień, pon., wt. 7.30-13.30, śr., czw. 7.30-17.30, tel. 071 319 56 62.

▶ Gminna Komisja Rozwiązywania Problemów Alkoholowych w Wołowie podejmuje czynności zmierzające do orzeczenia o zastosowaniu wobec osoby uzależnionej od alkoholu obowiązku poddania się leczeniu w zakładzie leczenia odwykowego w oparciu o uprawnienia nadane ustawą z dnia 26 października 1982 roku o wychowaniu w trzeźwości przeciwdziałaniu alkoholizmowi. Komisja prowadzi w/w czynności wyłącznie wobec osób zameldowanych bądź mieszkających na terenie Gminy Wołów. Punkt konsultacyjny GKRPA mieści się w Wołowie przy pl. Szkolnym nr 2, tel 71 389 14 95, e-ma-

il gkrpawolow@op.pl. W punkcie konsultacyjnym GKRPA pełnią dyżury specjaliści - w poniedziałki w godz. 16.00 - 19.00 oraz w czwartki w godz. 15.00 - 18.00 do dyspozycji mieszkańców pozostaje psycholog, natomiast w środy w godz. 16.00 - 19.00 konsultant ds. uzależnień. W niedziele o godzinie 17.00 odbywają się spotkania grup AA.

▶ Poradnia Psychologiczno-Pedagogiczna w Brzegu Dolnym, ul. 1 Maja 1A, I piętro (dawny internat ZSZ), tel. 071 319 99 94, proponuje dzieciom, młodzieży, rodzicom i nauczycielom szeroką ofertę psychologiczną, pedagogiczną i logopedyczną, m.in. w

zakresie: diagnozy, terapii, profilaktyki, poradnictwa, planowania kariery zawodowej. Wizyty BEZPŁATNE. Czynne od poniedziałku do piątku w godz. 8.00-15.00.

▶ Powiatowa Stacja Sanitarno-Epidemiologiczna w Wołowie, kontakt 071 389 28 56, po godzinach urzędowania oraz w dni wolne od pracy, telefon dyżurny - 0604 208 816.

▶ Grupa Anonimowych Narkomanów Grupa „Warriors”, spotkania w niedzielę od 16:00 do 18:00 w 2. niedzielę miesiąca, miting otwarty, Brzeg Dolny, ul. Zwycięstwa 5 (wejście po prawej stronie) tel. kontaktowy 790491700.



Ferie zimowe

2.02-15.02 2026

na wszystkie warsztaty wstęp wolny

I TYDZIEŃ

02.02. Poniedziałek godz. 11.00-13.00
Warsztaty kreatywne- wyplatanki ze sznurka na obreczy

03.02. Wtorek godz. 11.00-13.00
Warsztaty sportowe- aktywnie, zdrowo i wesolo

04.02. Środa godz. 9.00-14.00
Wycieczka do muzeum- warsztaty: skarby małe i duże, lepienie naczyń z gliny metodą prądziejową, koszt 60 zł, zapisy pod nr tel. 53 53 53 400

05.02. Czwartek godz. 11.00-13.00
Warsztaty cukierkowe- domowe lizaki

06.02. Piątek godz. 11.00-13.00
Projekcja bajki lub filmu dla dzieci 🍷🍷

II TYDZIEŃ

09.02. Poniedziałek godz. 11.00-13.00
Warsztaty kreatywne- biżuteria z żywicy epoksydowej, wiek 9+, zapisy pod nr tel. 795 431 486

10.02. Wtorek godz. 11.00-13.00
Warsztaty sportowe- aktywnie, zdrowo i wesolo

11.02. Środa godz. 9.00-13.00
Wycieczka do kina na film „Moon: Panda i ja” koszt 45 zł, zapisy nr tel. 53 53 53 400

12.02. Czwartek godz. 11.00-13.00
Warsztaty słodkości- faworkowe szaleństwo

13.02. Piątek godz. 11.00-13.00
Projekcja bajki lub filmu dla dzieci 🍷🍷

Dom Kultury w Lubiążu



ZŁOMOWANIE POJAZDÓW

OSOBYCH, BUSÓW, CIĘŻAROWYCH ORAZ SPRZĘTU ROLNICZEGO

ZASWIADCZENIA DO WYREJESTROWANIA

WŁASNY TRANSPORT AUTOLAWETA



MACII
Stacja demontażu pojazdów

Czarkowo 19
64-125 Poniec
tel. 733 70 70 70

Gabinet Weterynaryjny „EUROVET”
www.eurovet.com.pl

Oferujemy:

- badanie laboratoryjne krwi i moczu (na miejscu),
- leczenie i profilaktyka,
- chirurgia,
- okulistyka i stomatologia,
- USG,
- zwierzęta egzotyczne i ptaki,
- czipowanie i paszporty,
- strzyżenie i zabiegi kosmetyczne.

Wojciech Parol specjalista chirurg 696 302 170	Krzysztof Franas 696 027 476
--	---------------------------------

Wołów, ul. Poznańska 2
pon. - pt. 8:00-18:00
sob. 9:00-14:00
tel. 71/389 42 64

AKTYWNE SOŁECTWA



Badanie wzroku i słuchu w sołectwach Gminy Wołów. Akcja przyniosła efekt

Zdrowie mieszkańców, w tym seniorów i osób z terenów wiejskich, jest w Gminie Wołów priorytetem, który przejawia się w konkretnych działaniach. Dzięki wsparciu burmistrza Gminy Wołów, Dariusza Chmury przeprowadzono akcje profilaktyczne badań słuchu i wzroku.

Te działania wyróżniają Gminę Wołów na tle innych samorządów w powiecie. Jesteśmy jedyną gminą w okolicy, która podjęła się tak kompleksowej i długofalowej inicjatywy zdrowotnej, realizowanej bezpośrednio w miejscach zamieszkania mieszkańców.

Niepokojące wnioski z badań słuchu

Badania słuchu zostały przeprowadzone przez firmę Audika w 15 sołectwach. W okresie od 28 kwietnia do 15 grudnia 2025 roku przebadano łącznie 235 osób dorosłych oraz 6 dzieci. Wyniki okazały się alarmujące aż 50% przebadanych osób wymaga pilnego kontaktu z laryngologiem lub stosowania aparatów słuchowych. Co szczególnie niepokojące, wielu mieszkańców nie było świadomych pogłębiającego się ubytku słuchu. Przesiewowe badania stały się dla wielu osób



pierwszym sygnałem, że problemy zdrowotne wymagają specjalistycznej diagnostyki i dalszego leczenia.

Duże zainteresowanie badaniami wzroku

Równolegle realizowane były badania wzroku, przeprowadzone przez firmę Paweł Jakubowski. Odbyły się one w 8 sołectwach w okresie od 3 września do 3 grudnia 2025 roku. Przebadano 120 osób dorosłych oraz 3 dzieci. Akcja cieszyła się dużym zain-



teresowaniem mieszkańców, co potwierdza ogromną potrzebę dostępu do tego typu usług blisko miejsca zamieszkania.

Pomoc, która wykracza poza badania

Podczas badań mieszkańcy otrzymywali również informacje na temat możliwości uzyskania orzeczenia o niepełnosprawności w PCPR (Powiatowe Centrum Pomocy Rodzinie) oraz korzyści z tego wynikających, w tym dofinansowań ze środków PFRON. Łącznie wydano **aż 80 wniosków** o orzeczenie. Na wniosek sołtysów oraz członków rad sołectkich przeprowadzono wywiady środowiskowe z osobami samotnymi, chorymi, wykluczonymi społecznie oraz z niepełnospraw-

nościami. W trakcie rozmów ujawniono również przypadki przemocy domowej, co pozwoliło na uruchomienie dalszych działań pomocowych. Harmonogramy badań, rozwieszane plakaty oraz informacje były na bieżąco przekazywane sołtysom, co znacząco ułatwiło dotarcie do mieszkańców i zwiększyło frekwencję.

Wsparcie seniorów i mieszkańców miasta

Pani Bożena Głowacka realizująca Politykę Senioralną oraz działania na rzecz osób z niepełnosprawnościami na terenach wiejskich na prośbę mieszkańców, aktywnie pomagała w wypełnianiu wszystkich niezbędnych wniosków, a seniorom przekazała Wołowską Kartę



Bożena Głowacka odpowiedzialna za realizację Polityki Senioralnej oraz działania na rzecz osób z niepełnosprawnościami na terenach wiejskich.

Seniora oraz Kartę Aglomeracji Wrocławskiej. Warto podkreślić, że na wniosek radnego Marcina Malinowskiego badaniami objęci zostali również mieszkańcy ul. Kościuszki w Wołowie.

Wdzięczność i plany na przyszłość

Mieszkańcy wielokrotnie wyrażali wdzięczność burmistrzowi Gminy Wołów oraz wszystkim osobom zaangażowanym w realizację programu profilaktyki zdrowotnej. Dla wielu z nich była to pierwsza okazja do skorzystania z bezpłatnych badań oraz rozmowy o swoich problemach zdrowotnych w bezpiecznej, lokalnej przestrzeni. Na tym jednak Gmina Wołów nie poprzestaje. W planach na bieżący rok znajduje się utworzenie wolontariatu, w który zaangażowana będzie młodzież szkół średnich, a także organizacja warsztatów dedykowanych seniorom. To kolejny krok w stronę budowania międzypokoleniowej solidarności i wzmacniania lokalnej wspólnoty. Gmina Wołów pokazuje, że dobrze zaplanowana profilaktyka zdrowotna naprawdę ma sens, bo zdrowie zaczyna się blisko domu.



NA ZDROWIE



NA ZDROWIE

Spotkanie dla seniorów o profilaktyce zdrowotnej

Powiatowe Centrum Medyczne w Wołowie zaprasza seniorów na spotkanie poświęcone profilaktyce zdrowotnej oraz świadomemu korzystaniu z opieki medycznej. Wydarzenie odbędzie się w poniedziałek, 3 lutego 2026 roku, w Gminnym Centrum Aktywności Seniorów w Wołowie.

Spotkanie ma charakter otwarty i edukacyjny. Jego celem jest przekazanie praktycznej wiedzy, która pomoże seniorom lepiej poruszać się w systemie ochrony zdrowia i skuteczniej dbać o swoje zdrowie na co dzień.

Jak świadomie korzystać z POZ?

Prelekcję poprowadzi lek. Damian Czacik, który przybliży temat podstawowej opieki zdrowotnej (POZ) i wyjaśni, co warto wiedzieć, aby świadomie korzystać z przysługujących pacjentom świadczeń.



OKULISTA
Sebastian Floryn
zastępca ordynatora
Oddziału Okulistycznego
Szpitala Wojskowego
we Wrocławiu
dobór okularów, diagnostyka,
leczenie zaćmy, jaskry
i chorób siatkówki
gabinet: Brzeg Dolny
ul. Kopernika 1
rejestracja tel. 730 10 10 60

Spotkanie będzie także okazją do zadawania pytań i rozmowy w spokojnej, przyjaznej atmosferze.

Szczegóły wydarzenia: 3 lutego 2026 r., godzina: 12:00, miejsce: Gminne Centrum Aktywności Seniorów w Wołowie (Plac Szkolny 2, Wołów). Wstęp: wolny.

Organizatorzy zachęcają seniorów do udziału w spotkaniu oraz do przekazania informacji swoim bliskim i znajomym. To dobra okazja, by w przystępny sposób poszerzyć wiedzę o zdrowiu i profilaktyce. **inf**

Wojciech Ugorski specjalista radiolog

USG

Poniedziałek
Ścinawa, ul. Jagiełły 16
godz. 9:00 - 12:00

Wtorek
Brzeg Dolny,
Aleje Jerozolimskie 28
godz. 15:30 - 19:00

Piątek
Wołów,
ul. Piłsudskiego 34
godz. 15:30 - 19:00

600 069 413

KONSULTACJE UROLOGICZNE

dr nauk med. Patrik Forszt
Specjalista urolog, FEBU

Choroby nerek, pęcherza, prostaty,
zaburzenia potencji, USG NA MIEJSCU

Przyjęcia w Wołowie co wtorek od godz. 15:30

www.forszt.pl

Gemini-med
Wołów, ul. Trzebnicka 20/4
rejestracja 71 3897990

Zespół opieki domowej

Punkt Konsultacyjny w Rejonowej Przychodni w Wołowie,
ul. Piłsudskiego 34, 56-100 Wołów, czynny we wtorek i piątek,
godz. 9.00-14.00, pokój nr 115 I piętro, telefon: 728 228 192.

W ramach kontraktu z Narodowym Funduszem Zdrowia
obejmujemy opieką paliatywno - hospicyjną pacjentów
z następującymi schorzeniami:

- choroby nowotworowe,
- owrzodzenia odleżynowe,
- niewydolność oddechowa niesklasyfikowana gdzie indziej.

Zapewniamy bezpłatną:

- opiekę lekarską i pielęgniarską w domu chorego,
- leczenie bólu według najnowszych standardów i innych objawów towarzyszących chorobie nowotworowej,
- leczenie odleżyn,
- rehabilitację,
- wsparcie psychologiczne,
- żywienie dojelitowe dietą przemysłową,
- nieodpłatne wypożyczenie sprzętu medycznego.

STOMATOLOG

• Stomatologia dla Rodziny

Kompleksowe leczenie stomatologiczne, nowoczesne materiały, radiowizjografia, RTG, chirurgia, protetyka. Oborniki Śl., ul. Łokietka 22
Rejestracja: 71 310 26 12

UROLOG, CHIRURG

• Aleksander Biały

Prywatny Gabinet Urologiczny, USG.
środa 16:00-18:00
(08.10; 22.10.2025)
www.dobry-urolog.pl
Wołów ul. Piłsudskiego 34,
Rejestracja: 71 777 60 30

BADANIA MAMMOGRAFICZNE

BEZPŁATNE BADANIA W RAMACH PROGRAMU PROFILAKTYKI RAKA PIERSI REFUNDOWANE PRZEZ NFZ



NSZOOZ
DIAGNOSTYK
Leszek Bzytalski & Wojciech Kwiecień S.C.
www.diagnostyk.pl

WAŻNE!!! PRZECZYTAJ!!!

Badanie jest bezpłatne dla Pań w wieku 45-74 lat, które w ciągu 24 m-cy nie miały przeprowadzonego profilaktycznego badania mammograficznego na koszt NFZ

Czekamy na Ciebie:

WOŁÓW

11.02.2026

OSiR

ul. Panieńska 4

Rejestracja telefoniczna od poniedziałku do piątku
w godz. 8:00 - 16:00 pod numerem telefonu:
(68) 41 41 411 lub online www.diagnostyk.pl

BADANIA MAMMOGRAFICZNE

BEZPŁATNE BADANIA W RAMACH PROGRAMU PROFILAKTYKI RAKA PIERSI REFUNDOWANE PRZEZ NFZ



NSZOOZ
DIAGNOSTYK
Leszek Bzytalski & Wojciech Kwiecień S.C.
www.diagnostyk.pl

WAŻNE!!! PRZECZYTAJ!!!

Badanie jest bezpłatne dla Pań w wieku 45-74 lat, które w ciągu 24 m-cy nie miały przeprowadzonego profilaktycznego badania mammograficznego na koszt NFZ

Czekamy na Ciebie:

ŚRODA ŚLĄSKA

12.02.2026

Plac Wolności 5

(przy siedzibie Straży Miejskiej)

Rejestracja telefoniczna od poniedziałku do piątku
w godz. 8:00 - 16:00 pod numerem telefonu:
(68) 41 41 411 lub online www.diagnostyk.pl



Bal Karnawałowy „Cztery Pory Roku” już za nami!

W świetlicy wiejskiej w Warzęgowie odbył się bezalkoholowy Bal Karnawałowy „Cztery Pory Roku”, zorganizowany przez Domowy Kościół Ruchu Światło-Życie z Wołowa.

Był to czas wspólnej radości, rozmów, tańca i integracji, w pięknej, karnawałowej atmosferze - mówi jego organizator Piotr Oksanicz, który razem z żoną Katarzyną byli jego inicjatorami. - Dziękujemy wszyst-

kim uczestnikom za obecność, zaangażowanie i pyszności, które pojawiły się na wspólnym stole - dodaje.

Cieszy nas, że takie inicjatywy spotykają się z tak ciepłym przyjęciem i pokazują, że można spędzać czas razem, radośnie i bez alkoholu. Dziękujemy wszystkim, którzy byli częścią tego wieczoru - dopowiadają organizatorzy balu, którzy przysłali zdjęcia do publikacji pokazując dobrą zabawę.

mr



BURMISTRZ GMINY WOŁÓW

informuje, że na stronach internetowych Urzędu Miejskiego w Wołowie www.wolow.pl oraz www.bip.wolow.pl zamieszczono wykazy nieruchomości przeznaczonych do dzierżawy

Miejscowość	Nr działki, powierzchnia	Opis nieruchomości, cel dzierżawy	Termin wywieszenia wykazu od:
Wołów	10/34 AM 35 o pow. 0,7564ha	Cz. dz. o pow. 1,6m ² -teren pod automat sprzedażowy	29.01.2026r.

Wykazy zostały wywieszone na okres 21 dni na tablicy ogłoszeń Urzędu Miejskiego w Wołowie (Rynek 34). Szczegółowe informacje można uzyskać w Wydziale Geodezji i Gospodarki Nieruchomościami – tel.71/ 319 13 45, 71/319 13 16.

Ogłoszenie płatne

KARPACZ



 **DOLNY ŚLĄSK** Koleje Dolnośląskie

 **DOLNY ŚLĄSK** Koleje Dolnośląskie

Samotnica
z KD

REKLAMA