



KORSO

TYGODNIK REGIONALNY

Nr 18
(1774)

5 - 11 maja
2026

Cena 6,99 zł

polub nas na    www.korso.pl

Zabił 3 osoby,
grozi mu 20 lat

Str. 4



Mieszkańcy powiatu mieleckiego stoją przed historycznym wyborem, który na dekady zmieni ich codzienność. Równolegle ważą się losy dwóch gigantycznych inwestycji: budowy nowego odcinka DW985 do Dębicy oraz wytyczenia południowo-zachodniej obwodnicy Mielca z nowym mostem. To ostatni dzwonek, by zgłosić sprzeciw lub poparcie dla wariantów, które dla wielu oznaczają życiowe zmiany.

Str. 8



Patriotyczny maj

Tegoroczny długi weekend w Mielcu i okolicach upłynął pod znakiem muzyki, wspólnoty i głębokiego patriotyzmu. Od koncertów, rajdów, przez radosne „pobudki” na osiedlach, aż po uroczyste obchody państwowe – powiat tętnił życiem przez trzy dni.

Marszałek o bezpieczeństwie Mielca

Gościem „Kwadransa z Korso” był Marszałek Województwa Podkarpackiego, Władysław Ortyl. Rozmawialiśmy o bezpieczeństwie Mielca w kontekście doniesień dotyczących Rosji oraz o planach budowy nowej drogi, łączącej nasze miasto z Dębicą.

Str. 6

Wyrzuciła pieniądze przez okno

Oszuści znów uderzyli w naszym mieście, wykorzystując perfidną i wielowątkową historię. 74-letnia mieszkanka Mielca, wierząc, że pomaga w śledztwie dotyczącym fałszywych pieniędzy, wyrzuciła pieniądze w reklamówce przez okno.

Str. 4

Rondo św. Józefa

W Chorzelowie oficjalnie nadano imię rondu na skrzyżowaniu dróg powiatowych. Zgodnie z decyzją radnych, obiekt otrzymał nazwę „Świętego Józefa Opiekuna Rodzin

Str. 7

liczba tygodnia

2 miliony

- niemal tyle była warta biżuteria skradziona przez mieszkańca powiatu mieleckiego.

Więcej na str. 5

cytat tygodnia

Marszałek Władysław Ortyl:

- Obywatel również powinien być na bieżąco przygotowany. Mogę powiedzieć - ogarnięty.

Cała rozmowa z marszałkiem na str. 6

za tydzień

Sprawdzimy, jakie gospodarstwo w powiecie mieleckim jest największe



Ul. Biernackiego 1/4, 39-300 Mielec
tel. 17 788 41 80
mail: redakcja@korso.pl
www.korso.pl

ZESPÓŁ REDAKCYJNY

Marta Warias – redaktor naczelna
marta.warias@korso.pl, tel. 534 560 769

Giovanna Jakimowicz – dziennikarka
gjakimowicz@korso.pl, tel. 530 200 299

Julia Bogdan – social media manager
julia.bogdan@korso.pl

Łukasz Guźda – dziennikarz sportowy
lukasz.guzda@korso.pl, tel. 509 173 793

Szymon Markulis – dziennikarz sportowy
sport@korso.pl

Bartosz Kręciłowa – dziennikarz sportowy
sport@korso.pl

Paulina Konieczny – dziennikarka
paulina.konieczny@korso.pl

Marietta Mateja-Nowak – dziennikarka
m.mateja-nowak@korso.pl

BIURO REKLAMY I MARKETINGU

tel. 17 788 41 80, sekretariat@korso.pl

Marcin Batko – dyrektor biura
tel. 508 246 991, marcin.batko@korso.pl

Anna Czajkowska: tel. 519 132 923, aczajkowska@korso.pl

Marcin Serafin: tel. 510 126 562, mserafin@korso.pl

WYDAJEMY RÓWNIEŻ

Tygodnik Korso Kolbuszowskie,
korsokolbuszowskie.pl, korso24.pl,
rzeszow24.info, rytmrzeszowa.pl,
esandomierz.pl, korsosanockie.pl, mielecity.pl

Partner: wbieszczady.pl



ODWIEDŹ NASZĄ STRONĘ
Zeskanuj kod telefonem

REKLAMA



radio leliwa
RADIO LELIWA
Twój rytm Mielca!
102,4 FM - Gramy jak lubisz!
Informacje - online leliwa.pl

Komentarz Tygodnia

Wind of change

Ciekawe rzeczy dzieją się w Polsce i na świecie. Każdy kto ma co najmniej 30 lat pamięta, jak niezadowoleni byliśmy z naszych dróg, budownictwa czy inwestycji jeszcze kilka dekad temu. Bywało i tak, że starsze roczniki za granicą niechętnie przyznawali się do swoich polskich korzeni nie wiedząc z czego (i czy w ogóle!) znany jest na świecie nasz kraj i podejrze-

wając (często słusznie), że niekoniecznie z czegoś dobrego.

A dziś? Jedziemy do Niemiec i chwilami czujemy jakbyśmy cofnęli się w czasie. Mało który Polak pozazdrościłby dziś Amerykanom poziomu życia, a kraje zachodniej Europy są obiektem naszych żartów, drwin i niedowierzania, jak można swoje „podwórko” doprowadzić do

tego stanu. Zmartwychwstała Warszawa, historyczny Kraków i kolejne miasta, które pną się w górę. To samo wiadać z resztą w Mielcu. Mamy rozwiązania, które czynią nasze życie wygodnym i lepszym - oczywiście klasycznym przykładem jest tu Blik czy Żabka, ale jest tego wiele, wiele więcej. Czy 20 lat temu moglibyśmy się spodziewać, że będziemy 20 czy 21 gospo-

darką na świecie? Że to Polska stanie się krajem wymarzonych podróży i że stawiać ją będą sobie za wzór w wielu państwach, do których wyjeżdżaliśmy „za chlebem”? Pewnie nie.

Jak śpiewał Sidney Polak: „Niebezpiecznie jest wierzyć w to, że coś trwa wiecznie”. Ale cieszyć się trzeba. Marzenia, w które nie wierzyliśmy, stały się faktem. **gj**

„Praca” i „opinia otoczenia”.

Z tym zmierzyli się maturzyści

Praca to szeroki temat, a to jak postrzegają nas inni, jest ważne dla wielu z nas. Z takimi zagadnieniami zmierzyli się maturzyści.

Maturzyści mają za sobą egzamin z języka polskiego na poziomie podstawowym. Uczniowie musieli zmierzyć się z częścią sprawdzającą czytanie ze zrozumieniem, testem historycznoliterackim oraz wypracowaniem. Na napisanie całej matury mieli cztery godziny zegarowe. Tematy brzmiały: „Wpływ pracy na człowieka i otaczającą go rzeczywistość” oraz „Kiedy dla człowieka jest ważne, jak postrzegają go inni?”

W części testowej pojawiły się pytania m.in. o „Antygone”, „Pieśń o Rolandzie”, stoicyzm, „Przedwiośnie” oraz „Inny świat”. Jak relacjonowali maturzyści z mieleckiego „Elektryka”, wśród tematów wypracowania większym zainteresowaniem cieszył się pierwszy, dotyczący pracy. Uczniowie odwoływali się m.in. do „Lalki”, „Chłopów”, „Dżumy”, „Roku 1984” czy „Zdążyć przed Panem Bogiem”.

- Ja wybrałam temat pierwszy. Wybrałam „Lalkę” i „Zdążyć przed Panem Bogiem” - mówi jedna z maturzystek.



Maturzyści z uśmiechem opuszczali sale.

Temat pracy okazał się dla wielu zdających szeroki i dość wdzięczny, bo można było powiązać go z różnymi epokami oraz lekturami. Motyw ten pojawia się już w Biblii, mitologii, historii Syzyfa, Dedala czy Prometeusza. Szczególnie ważny jest również w pozytywizmie, gdzie mówi się o pracy organicznej i pracy u podstaw, a także w kontekście życia bohaterów „Chłopów”. Niektórzy uczniowie mogli też sięgać po znacznie trudniejsze skojarzenia historyczne, m.in. napis umieszczony nad bramą niemieckiego obozu Auschwitz-Birkenau: „Arbeit macht frei”.

Jeden z maturzystów przyznał, że wybór pierwszego tematu był dla niego bardziej naturalny niż zmierzenie się z drugim.

- Wybrałem temat nr 1, trochę nie rozumiałem drugiego tematu. Na początku nie wiedziałem, co do tego wziąć, ale ostatecznie wybrałem Boga, napisałem o tym, jak stworzył świat, poświęcił się, zajęło mu to 6 dni. Dzięki niemu żyjemy. Użyłem też „Lalki” o tym, jak Wokulski ciężko pracował dla swojej ukochanej. Nie do końca mu to wyszło, także widać doskonale, że praca nie zawsze niesie ze sobą dobre konsekwencje - mówi maturzysta z „Elektryka”.

Drugi temat dotyczył tego, jak ważne jest dla człowieka postrzeganie przez innych. Również on dawał szerokie możliwości interpretacyjne. Taki motyw można odnaleźć już w starożytności, w relacjach między bohaterami,

w sporach jednostki ze wspólnotą, a także w stosunku człowieka do sił wyższych. Jedną z maturzystek, która zdecydowała się właśnie na ten temat, przyznała jednak, że nie był łatwy.

- Ja wybrałam temat drugi. Odwołałam się do „Lalki”, „Zbrodni i kary”, „Antygony” i Hioba. Uważam, że rozprawka mnie pokonała, ale może będzie dobrze - mówi maturzystka.

Wyniki poznamy już w lipcu. Dla wielu maturzystów najważniejsze było jednak jedno: pierwszy egzamin już za nimi. Teraz pozostaje czekać na kolejne maturalne wyzwania - i mieć nadzieję, że arkusze będą mniej podstępne niż niejedna interpretacja wiersza. **gj**

Złotniki walczą o bezpieczeństwo

Droga powiatowa, przebiegająca przez Złotniki jest kręta i ruchliwa. Mieszkańcy wystosowali petycję, aby poprawić jej bezpieczeństwo.

Przez Złotniki przebiega droga powiatowa nr 1143R. Dla wielu mieszkańców nie jest to jedynie lokalna trasa, ale miejsce, które od lat budzi obawy o bezpieczeństwo. Problem narasta szczególnie po zwiększeniu natężenia ruchu, do którego - jak wskazują mieszkańcy - doszło po otwarciu mostu w Rzędzianowicach. Złotniki stały się w praktyce jedną z dróg dojazdowych do Mielca, a przez miejscowości przejeżdża coraz więcej samochodów, w tym także ciężarowych.

Tutaj w większości jest ograniczenie do 40 km/h, gdyby kierowcy jechali około 50 byłoby ok, ale tam jeździ się znacznie szybciej. Mamy wzdłuż tej drogi chodniki, a przy takich prędkościach aut, pieszy nie wie, co go czeka. W tym rejonie jest też szkoła. Zdaję sobie sprawę, że kierowcy nie przestrzegają przepisów nie tylko w Złotnikach, ale trudno mi siedzieć z założonymi rękami, gdy mieszkańcy się upominają i mają rację. Nie tak dawno mieszkanka tych rejonów skręcała do swojej posesji, a za nią kierowca jechał tak szybko, że nie wyhamował i zahaczył tył jej samochodu - mówi Korso sołtys Złotnik Zbigniew Babula.

Pierwszy udokumentowany krok w tej sprawie mieszkańcy podjęli już 25 września 2020 roku. Wtedy Stowarzyszenie Rozwoju Regionalnego w Złotnikach skierowało pismo do ówczesnego starosty powiatu

mieleckiego, sygnalizując problem bezpieczeństwa w ruchu drogowym na drodze powiatowej nr 1143R i prosząc o podjęcie działań zaradczych.

Jak podkreślają mieszkańcy, przez kolejne lata nie doczekali się rozwiązań, które poprawiłyby sytuację mimo interwencji w różnych organach. Pisma trafiły do m.in. Marszałka Województwa Podkarpackiego, Podkarpackiego WITD, Powiatowego Zarządu Dróg, Rady Powiatu, Wójta i Rady Gminy Mielec.

Jednym z rozwiązań, o które zabiegali mieszkańcy, był odcinkowy pomiar prędkości. W listopadzie 2023 roku Główny Inspektorat Transportu Drogowego odmówił jednak jego instalacji, wskazując na brak środków. Podobna odpowiedź miała paść również w 2024 roku. Mieszkańcy starali się także o ustawienie na ul. Traugutta, przy stacji VGZ, znaku ograniczającego masę pojazdów do 15 ton. Miało to zapobiec blokowaniu skrzyżowania przez ciężarówkę.

25 marca 2026 roku do Starostwa Powiatowego w Mielcu wpłynęła petycja podpisana przez 187 mieszkańców Złotnik. Jak czytamy w dokumencie:

„Rada Sołecka miejscowości Złotniki, zwraca się z uprzejmą, lecz stanowczą prośbą o podjęcie pilnych działań mających na celu poprawę bezpieczeństwa na odcinku drogi powiatowej nr 1143R przebiegającej przez naszą miejscowość”.

W petycji skierowanej bezpośrednio do Rady Powiatu Mieleckiego mieszkańcy chcą przeprowadzenia analizy bezpieczeństwa ruchu drogowego

przez Komisję Bezpieczeństwa oraz wdrożenia konkretnych środków. Wśród proponowanych rozwiązań znalazły się: instalacja odcinkowego pomiaru prędkości, montaż progów zwalniających lub innych fizycznych elementów ograniczających prędkość, instalacja radarowego wyświetlacza prędkości oraz zwiększenie kontroli prędkości przez policję.

Jednocześnie sołtys Złotnik zaznacza, że mieszkańcy nie chcą narzucać powiatowi czy GITD konkretnych decyzji. Oczekują jednak, że odpowiedzialne instytucje podejmą działania, które poprawią bezpieczeństwo. My nie dyktujemy, nie mamy też rozeznania, jakie środki mogą tu zostać zastosowane. Niemniej prosimy, by zrobić coś, aby ilość wypadków była mniejsza - mówi Zbigniew Babula.

Temat został poruszony także podczas kwietniowej sesji Rady Powiatu, interpelację składał radny Mikołaj Skrzypiec. Członek zarządu powiatu Zbigniew Działowski zwrócił uwagę, że postulat dotyczący drogi zgłasza jedynie część mieszkańców.

- To jest tak, jak z każdą sprawą. Jedni ludzie przestrzegają przepisów i chcą by było bezpiecznie, inni na to nie zważają. Wypadków na tej drodze jest niesamowita ilość. Jest wiele zdarzeń zgłoszonych na policję i udokumentowanych przez prasę, ale jest wiele więcej takich, których nikt nie zgłaszał - tych jest co najmniej dwa razy tyle. Ta droga jest jaka jest, my już jej nie zmienimy. Tych zakrętów jest bardzo wiele, a mieszkańcy chcą tu mieszkać w spokoju - komentuje sołtys. **gj**



LODZIARNIA
Zielony Rynek

Lodziarnia Zielony Rynek zaprasza!

- ♥ Na Zielonym Ryнку w Mielcu powstało miejsce stworzone z myślą o odpoczynku i spotkaniach - przestrzeń, gdzie smak, atmosfera i ludzie tworzą coś więcej niż zwykła gastronomia. Zaprojektowane tak, by każdy mógł na chwilę zwolnić i spędzić czas w przyjemnym otoczeniu. To miejsce tworzone z myślą o spokoju i relaksie - zarówno w gronie rodziny, jak i przyjaciół. W jej sercu znajduje się klimatyczna altana mieszcząca około 30 osób, idealna na szybką kawę lub dłuższe spotkanie.
- ♥ W ofercie znajduje się kawa, herbata, lody, napoje zimne oraz napoje mleczne. Goście mogą także spróbować chrupiących gofrów oraz lekkich przekąsek. W menu nie zabraknie również wina i piwa rzemieślniczego tak, by każdy znalazł coś dla siebie.
- ♥ Na miejscu dostępne jest także świeże sushi, które ciekawie uzupełnia ofertę i pozwala cieszyć się różnorodnymi smakami w jednym miejscu.
- ♥ Nasz lokal tworzymy z myślą o rowerzystach, spacerowiczach, seniorach i rodzinach - o wszystkich, którzy chcą na chwilę przystanąć, odpocząć i spędzić czas w dobrej, swobodnej atmosferze w sercu miasta.





W ofercie:
kawa • herbata • lody • napoje zimne • napoje mleczne
chrupiące gofry • lekkie przekąski • wino • piwo rzemieślnicze • *świeże sushi*

Zatrzymaj się. Odpocznij. Zasmakuj chwili.

📍 Zielony Rynek, Mielec
👤 Klimatyczna altana - około 30 osób
🚲 Przyjazne miejsce dla każdego

Bankowanie w telefonie, to więcej niż tylko przelewy

Jedna aplikacja, wiele spraw. Cyfrowy bank w telefonie pomaga nam w dziesiątkach codziennych obowiązków. Oprócz dostępu do pieniędzy i wykonywania podstawowych transakcji, ułatwia też zarządzanie domowym budżetem, pomaga wynajdywać zniżki na zakupy, a nawet pozwala zapłacić za parking. Z ilu funkcji ty korzystasz?

Pani Judyta z Mielca jeszcze niedawno miała w telefonie pięć różnych aplikacji związanych z pieniędzmi. Jedna bankowości, druga do zarządzania domowym budżetem, trzecia do rabatów, czwarta do kupowania biletów parkingowych, piąta do kredytu ratalnego.

- Każda aplikacja miała inne zasady, inne logowanie i hasła. Gubiłam się w tym wszystkim i zdałam sobie sprawę, że zamiast ułatwiać sobie życie, tylko je komplikuję. Dziś korzysta już głównie z jednej aplikacji CA24 Mobile. To aplikacja mojego banku - Credit Agricole. Mam wszystko w jednym miejscu: wydatki, konto, płatności, nawet zniżki. I w końcu czuję, że nad tym panuję - mówi pani Judyta.

Jeszcze kilka lat temu bank kojarzył się głównie z przelewami, sprawdzaniem salda i - od czasu do czasu - wizytą w oddziale. Dziś to podejście szybko się zmienia. Bank mamy w telefonie - zawsze przy sobie, a aplikacja bankowa stała się centrum codziennych finansów. To naturalna odpowiedź na zmieniający się styl życia - szybki, mobilny i coraz bardziej cyfrowy.

- Nasze życie finansowe zrobiło się... skomplikowane. Subskrypcje platform streamingowych, zakupy online, płatności telefonem, rachunki, raty, okazjonalne promocje - lista spraw, którymi na co dzień musimy się zajmować jest coraz dłuższa. W efekcie zamiast poczucia kontroli pojawia się frustracja i brak przejrzystości - mówi Przemysław Przybylski, rzecznik Credit Agricole.

Porządek w kieszeni

Nowoczesne aplikacje bankowe odpowiadają na ten problem. Aplikacja CA24 Mobile od Credit Agricole oferuje nie tylko podstawowe funkcje, ale także narzędzia, które realnie pomagają uporządkować finansowy chaos. Użytkownik może w jednym miejscu sprawdzić historię swoich wydatków, zobaczyć, na co przeznaczają najwięcej pieniędzy, a nawet przeanalizować swoje wpływy i zobowiązania. Dużą rolę odgrywa też tzw. asystent finansowy, który automatycznie kategoryzuje wydatki i pomaga nam zrozumieć własne nawyki zakupowe.

Do aplikacji CA24 Mobile warto zajrzeć także w poszukiwaniu oszczędności przy codziennych zakupach. To właśnie tutaj można skorzystać z oferty Klubu Korzyści - największego w Polsce programu promocji i zniżek.

- Mamy tam oferty ponad 10 tys. punktów sprzedaży w całej Polsce i w Internecie. Klienci często mówią nam, że nawet drobne korzyści w skali miesiąca robią naprawdę sporą różnicę i pozytywnie wpływają na domowy budżet - zaznacza Kamil Dobosz, dyrektor placówki banku Credit Agricole w Mielcu.

Bezpieczeństwo przede wszystkim

Wraz z rosnącą popularnością bankowości mobilnej rośnie też znaczenie cyberbezpieczeństwa. Dla wielu użytkowników to jeden

z kluczowych czynników przy wyborze aplikacji. Banki inwestują dziś w zaawansowane systemy zabezpieczeń - od wielopoziomowego logowania i autoryzacji transakcji, przez biometrię (np. logowanie odciskiem palca lub rozpoznawaniem twarzy), po weryfikację behawioralną, czyli stałe monitorowanie aktywności na koncie na podstawie nawyków użytkownika. Wszystko po to, aby maksymalnie ograniczyć ryzyko nieautoryzowanego dostępu.

- Wiemy, że bezpieczeństwo to podstawa zaufania. Dlatego robimy wszystko, żeby klienci mogli korzystać z aplikacji spokojnie i bez obaw - mówi Kamil Dobosz. - Ale też zawsze powtarzamy: jeśli coś budzi wątpliwości, warto zapytać. Jesteśmy po to, żeby pomóc. Zawsze zapraszamy do nas, do placówki w Mielcu przy al. Niepodległości 4. Spokojnie, bez pośpiechu pokazujemy, jak działa aplikacja, pomagamy ją ustawić i odpowiadamy na wszystkie pytania. Widzimy, że kiedy ktoś raz się przekona, jak to działa, naprawdę zaczyna z tego korzystać na co dzień.

AGATA
KRACZEK



www.credit-agricole.pl
Credit Agricole Bank Polska S.A.

**Placówka
Credit Agricole
w Mielcu
Al. Niepodległości 4**

**Godziny otwarcia:
Pn.-wt.: 9:00-16:00
Śr.: 9:00-17:00
Czw.-pt.: 9:00-16:00**

Zabił trzy osoby, grozi mu 20 lat

Prokuratura Okręgowa w Tarnobrzegu skierowała do sądu akt oskarżenia przeciwko 43-letniemu Arturowi C. Mieszkaniec Mielca, będąc pod wpływem alkoholu i narkotyków, doprowadził do makabrycznego wypadku, w którym zginęły trzy osoby. Grozi mu do 20 lat więzienia.

Śledczy odtworzyli krok po kroku przebieg dramatycznych wydarzeń z 18 sierpnia 2025 roku. To, co zaczęło się od rodzinnej awantury, zakończyło się największą tragedią drogową w regionie w ostatnich latach.

Zaczął od awantury, skończył na pościgu

Z ustaleń prokuratury wynika, że Artur C. pojawił się na posesji swojego szwagra, gdzie wszczął agresywną kłótnię. Według aktu oskarżenia, 43-latek groził krewnemu śmiercią i naruszył jego netykalność cielesną. Zaraz potem wszedł do ciężarowej lawety marki Mercedes Sprinter i odjechał.

Mężczyzna nie zareagował na sygnały policjantów nakazujące zatrzymanie pojazdu. Rozpoczął się desperacki ucieczka przed dwoma radiowozami.

Śmierć na skrzyżowaniu

Finał pościgu był tragiczny. Artur C., pędząc lawetą z nadmierną prędkością, zignorował znaki na skrzyżowaniu. Wyjeżdżając z drogi podporządkowanej, z pełnym impetem uderzył w Seata Toledo.

Osobówką podróżowały trzy osoby: 19-letnia dziewczyna, jej 12-letni brat oraz 18-letni chłopak, obywatel Niemiec. Siła uderzenia była tak ogromna, że kierowca oraz dwaj pasażerowie Seata zginęli na miejscu. Artur C., zamiast udzielić pomocy, wybiegł z kabiny lawety i próbował uciekać pieszo. Został schwytany przez funkcjonariuszy po krótkim pościgu.

Recydywista pod wpływem środków odurzających

Badania potwierdziły najgorszy scenariusz: 43-latek prowadził lawetę, będąc nietrzeźwy oraz pod wpływem narkotyków. Jak się okazało, mężczyzna był już w przeszłości wielokrotnie karany, w tym za jazdę po alkoholu.

Lista zarzutów jest długa: spowodowanie wypadku śmiertelnego w stanie nietrzeźwości i pod wpływem środków odurzających, ucieczka przed kontrolą policji, kierowanie gróźb karalnych i naruszenie netykalności cielesnej.

Przyznaje się tylko częściowo

Artur C. przyznał się do spowodowania wypadku i prowadzenia pod wpływem używek. Zaprzecza jednak, jakoby groził szwagrowi lub go zaatakował. Oskarżony przebywa obecnie w areszcie tymczasowym. Za same spowodowanie wypadku ze skutkiem śmiertelnym w takim stanie grozi mu kara do 20 lat pozbawienia wolności.

Proces odbędzie się przed Sądem Rejonowym w Mielcu. MW

Policjanci przerwali niebezpieczną jazdę

Policjanci z Radomyśla Wielkiego zatrzymali w Przeclawiu kobietę, która prowadziła auto, mając w organizmie dawkę alkoholu uznawaną za stan głębokiego upojenia.

Podczas rutynowej kontroli drogowej w miejscowości Przeclaw, funkcjonariusze zatrzymali do sprawdzenia samochód marki Mazda. Za kierownicą

siedziała 31-letnia mieszkanka powiatu mieleckiego. Już na początku rozmowy policjanci nabrali podejrzeń co do stanu jej trzeźwości.

Badanie alkomatem potwierdziło najgorsze przypuszczenia mundurowych. Okazało się, że kobieta miała w organizmie 2,5 promila alkoholu. W takim stanie 31-latek poruszała się po drogach publicznych, stwarza-

jąc śmiertelne niebezpieczeństwo dla siebie i innych uczestników ruchu.

Surowe konsekwencje

Policjanci na miejscu odebrali kobiecie prawo jazdy. To jednak dopiero początek jej problemów. Wkrótce usłyszy ona prokuratorski zarzut kierowania pojazdem mechanicznym w stanie nietrzeźwości. Zgodnie z aktualnymi przepisami Kodeksu karnego, grożą jej: kara do 3 lat pozbawienia wolności, wysoka grzywna czy sądowy zakaz prowadzenia pojazdów. MW

Seryjny podpalacz w rękach policji

Koniec strachu mieszkańców bloku przy ul. Godlewskiego w Mielcu. Policja i prokuratura zatrzymały 23-letniego mężczyznę, który odpowiada za serię podpałów w częściach wspólnych budynku. Młody mielczanin usłyszał już zarzuty i najbliższe miesiące spędzi w areszcie.

Prokuratura Rejonowa w Mielcu nadzoruje dochodzenie, które rzuca światło na wydarzenia trwające od września ubiegłego roku. Według ustaleń śledczych, 23-letni podejrzany działał kilkakrotnie, wybierając za cel ogólnodostępne pomieszczenia w bloku mieszkalnym.

Seria niebezpiecznych incydentów

Zatrzymany 23-latek nie próbował zaprzeczać faktom.

Zgromadzony materiał dowodowy wskazuje na trzy konkretne daty, w których mężczyzna dokonywał podpałów: nocy z 14 na 15 września 2025 r., nocy z 18 na 19 października 2025 r., oraz w minioną niedzielę, 26 kwietnia 2026 r.

Działania podpalacza spowodowały duże straty materialne. Ogień i dym uszkodziły mienie należące do Mieleckiej Spółdzielni Mieszkaniowej – straty oszacowano na ponad 31 000 zł. Jednak najbardziej dotkliwie ucierpiała jedna z mieszkańek bloku, której mienie zostało zniszczone na kwotę nie mniejszą niż 40 000 zł.

Przyznał się do winy

Zatrzymany 23-latek nie próbował zaprzeczać faktom.

Podczas przesłuchania przyznał się do popełnienia wszystkich trzech zarzucanych mu czynów i złożył obszerny wyjaśnienia. Na wniosek prokuratora, Sąd Rejonowy w Mielcu zastosował wobec podejrzanego środek zapobiegawczy w postaci tymczasowego aresztowania na okres 3 miesięcy.

Policjanci ustalili, że może on mieć związek również z innymi podpaleniami na terenie całego miasta.

Co grozi podpalaczowi?

Mężczyzna usłyszał zarzuty z art. 288 § 1 Kodeksu karnego. Zgodnie z obowiązującymi przepisami, za niszczenie lub uszkodzenie cudzej rzeczy grozi kara pozbawienia wolności od 3 miesięcy do 5 lat. MW

Nocny wypadek w Tuszowie

W sobotni wieczór (2 maja) na drodze wojewódzkiej nr 985 doszło do groźnego zderzenia samochodu osobowego z motocyklem. Do szpitala trafiły dwie osoby, w tym młody kierowca jednoślada.

Do zdarzenia doszło 2 maja w miejscowości Tuszów Narodowy, w rejonie zjazdu na stację paliw Top Gaz. Droga przez kil-

ka godzin była całkowicie zablokowana.

Przebieg zdarzenia

Z policyjnych ustaleń wynika, że w wypadku uczestniczyły dwa pojazdy: Kierowca Opla poruszał się w stronę Tarnobrzega. Był trzeźwy i nie wymagał hospitalizacji. Motocykl kierowany był przez 17-letniego męż-

czynę, który jechał od strony Tarnobrzega w kierunku Mielca.

Młody motocyklista, mimo posiadanych uprawnień do kierowania, nie zdołał uniknąć zderzenia.

W wyniku wypadku obrażeń doznały dwie osoby: 17-letni motocyklista, który został przewieziony do szpitala, oraz pasażerka Opla, którą również zabrano na dalszą diagnostykę medyczną. MW

Zmarli

22 KWIETNIA
Alfreda Adamczyk (1937)

23 KWIETNIA
Wiesława Misiak (1944)

24 KWIETNIA
Jerzy Ziemna (1967)
Ryszard Czechura (1940)

25 KWIETNIA
Czesława Pytka (1936)
Piotr Szyfner (1970)
Edward Kurgan (1945)
Zdzisław Cabaj (1943)
Stanisław Kusza (1952)

Przemysław Michna (1977)

26 KWIETNIA
Edyta Żelasko-Piękoś (1983)
Piotr Pieróg (1928)
Józefa Jachym (1936)

28 KWIETNIA
Kazimierz Bajor (1944)
Genowefa Kilian (1943)
Zofia Watras (1950)
Jan Łącz (1944)

30 KWIETNIA
Jerzy Piekarski (1951)

1 MAJ

Krzysztof Tometzak (1957)
Bronisława Dolot (1939)

2 MAJ

Władysław Chyla (1934)

Stanisław Cynkier (1936)

3 MAJ

Zdzisław Michoński (1955)
Czesław Motyl (1943)
Anna Taran (1937)

REKLAMA

CHARON

❖ Szybka i profesjonalna obsługa
❖ Dyżur telefoniczny 24h/7

DOM POGRZEBOWY
Waldemar Buziak

ul. Wolności 42
39-300 Mielec
tel. 17 227 66 66
kom. 604 123 819



REKLAMA

DOM POGRZEBOWY EDEN

MIELEC, UL. WOLNOŚCI 42A

CAŁOŚCIOWA OBSŁUGA
USŁUGI KREMACYJNE

KAPLICA POGRZEBOWA
W MIELCU,
W BOROWEJ, W CZERMINIE



CAŁĄ DOBĘ
☎ 17 586 32 97, 502 338 048

Nadmierna prędkość okazała się początkiem poważnych problemów dla młodego mieszkańca powiatu mieleckiego. Podczas kontroli w Tuszowie wyszło na jaw, że kierowca Renault nie tylko spieszył się za bardzo, ale był również nietrzeźwy.

W minionym tygodniu funkcjonariusze patrolujący miejscowość Tuszowa zatrzymali do kontroli drogowej samochód marki Renault. Powodem interwencji było przekroczenie dopuszczalnej prędkości w obszarze zabudowanym o 30 km/h. Jak się szybko okazało, pośpiech

KONDOLENCJE



Z ogromnym smutkiem przyjęliśmy wiadomość o śmierci naszego Kolegi

PRZEMYSŁAWA MICHNY

wieloletniego, oddanego pracownika
Pionu Sprzedaży i Programów PZL Mielec

Wyrazy głębokiego współczucia oraz słowa otuchy i wsparcia
w tym trudnym czasie, kierujemy do naszej Koleżanki
Agnieszki Michny

Zarząd i Pracownicy
Polskich Zakładów Lotniczych Sp. z o.o. w Mielcu

Wyrzuciła pieniądze przez okno

Mieleccy policjanci alarmują: oszuści znów uderzyli w naszym mieście, wykorzystując perfidną i wielowątkową historię. 74-letnia mieszkanka Mielca, wierząc, że pomaga w śledztwie dotyczącym fałszywych pieniędzy, wyrzuciła w reklamówce przez okno ponad 28 tysięcy złotych.

Cały proceder opierał się na misternie uknutej manipulacji, w której przestępcy wcielili się w kilka ról.

Historia o „fałszywym listonoszu”

Wszystko zaczęło się od telefonu. Mężczyzna podający się za prokuratora przekonał seniorkę, że listonosz dostarczający jej dotychczas gotówkę został zatrzymany za fałszerstwo. Co więcej, wmówił kobiecie, że pieniądze, które ma w domu, również mogą być podrobione.

Aby uwiarygodnić historię, z 74-latką skontaktowała się kolejna osoba – rzekoma policjantka. Seniorka, chcąc potwierdzić te informacje, zadzwoniła pod wskazany przez oszustów numer. Nie wiedziała jednak, że rozmowa była cały czas kontrolowana i zamiast z prawdziwym dyspozytorem, połączyła się z kolejnym członkiem szajki.

Finał pod oknem bloku

Zmanipulowana kobieta, wykonując polecenia „funkcjonariuszy”, spakowała wszystkie oszczędności do reklamówki i – zgodnie z instrukcją – wyrzuciła je przez okno swojego mieszkania. Paczkę natychmiast przejęła nieznana osoba, która czekała pod blokiem i szybko się oddaliła. Dopiero po czasie seniorka zrozumiała, że padła ofiarą bezwzględnych przestępców.

Policja ostrzega: Zapamiętaj te zasady!

Mieleccy funkcjonariusze po raz kolejny apelują o rozwagę i przypominają kluczowe fakty, które mogą uratować Twoje oszczędności. Policja nigdy nie prosi o przekazanie pieniędzy, wypłacanie gotówki ani wyrzucanie jej przez okno. Pracownicy banków nie dzwonią, by pytać o Twoje oszczędności czy sugerować przelewy na „bezpieczne konta”. Kurierzy nie wymagają telefonicznego podawania adresu, pod jaki nadana jest przesyłka.

Ważne: Jeśli odbierzesz podejrzany telefon, natychmiast przerwij połączenie. Upewnij się, że poprawnie wciśnięto czerwony przycisk rozłączenia, zanim wybierzesz numer do kogoś bliskiego lub na Policję.

MW

Przełom w śledztwie przy ul. Padykuły

Ciało człowieka w stanie rozkładu znaleziono w marcu w przepuście obok torów kolejowych.

Pod koniec marca 2026 roku w przepuście obok torów przy ul. Padykuły w Mielcu odnaleziono ciało człowieka. Natrafili na nie pracownicy firmy zewnętrznej wynajętej przez kolej, którzy prowadzili prace porządkowe na tym terenie. Przepust, w którym dokonano makabrycznego odkrycia, był wypełniony ogromną ilością różnego rodzaju odpadów.

Ciało znajdowało się w stanie głębokiego rozkładu. Jak wynika z przekazanych informacji, jego stan uniemożliwiał początkowo nawet ustalenie płci zmarłej osoby. Przy ciele nie znaleziono dokumentów, dlatego konieczne

było przeprowadzenie dalszych czynności identyfikacyjnych.

Jak podała mielecka policja, biegłym udało się ustalić tożsamość zmarłego na podstawie badań porównawczych DNA. Był to około 60-letni mężczyzna,



W przepuście znajdowała się masa śmieci.

którego dokładne dane są już znane śledczym - był on mieszkańcem powiatu mieleckiego. O jego śmierci poinformowana została rodzina.

Na ten moment nie jest znana przyczyna zgonu. Policja informuje, że jej ustalenie może potrwać jeszcze kilka tygodni. Sprawa pozostaje w toku, a dalsze decyzje będą zależały od wyników opinii biegłych oraz prowadzonych czynności. gj

Mieszkaniec naszego powiatu ukradł biżuterię za 2 miliony!

Miał plan, maskę „Zorro”, własnoręcznie zbudowany wózek do poruszania się w szybach wentylacyjnych i... ogromne długi. 40-letni Mateusz B. z powiatu mieleckiego oskarżony o spektakularny skok na salon jubilerski w Galerii Rzeszów. Wartość łupu? Ponad 2,2 miliona złotych!

Prokuratura Rejonowa dla miasta Rzeszów skierowała właśnie do sądu akt oskarżenia w sprawie, która zelektryzowała całe Podkarpacie. Historia Mateusza B. pokazuje, że desperacja w połączeniu z technologicznym zacięciem może doprowadzić do niewiarygodnych czynów.

Zaczął się od panoramy miasta

Wszystko zaczęło się latem 2025 roku. Mateusz B., przyciśnięty problemami finansowymi (wypowiedziany kredyt, rozbite auto), podczas wizyty w Galerii Rzeszów zwrócił uwagę na błyskotki warte fortunę. Zamiast jednak wejść frontowymi drzwiami, wybrał drogę, której nikt nie pilnował – dach.

REKLAMA

Podczas jednej z wizyt, podziwiając panoramę Rzeszowa z dachu galerii, dostrzegł wejścia do szybów wentylacyjnych. Wtedy w jego głowie zrodził się plan godny filmowego włamywacza.

Wózek, mapy satelitarne i cztery noce w szybach

Przygotowania były skrupulatne. Mieszkaniec naszego powiatu nagrywał wnętrze salonu telefonem, udając klienta, analizował plany budynku i zdjęcia satelitarne. Przez cztery kolejne noce schodził do szybów wentylacyjnych, szukając „punktu zrzutu” nad jubilerem. Stopniowo wnosił tam, zabezpieczony w toku postępowania, sprzęt służący do dokonania włamania, w tym m.in. nożyce do cięcia metalu, wkrętarka, kombinerki, metrówka, wiertła, karabińczyki, rękawiczki, śrubokręty, torbę materiałową, czarna maska typu „zorro”, maska przeciwpyłowa, przysawka kątowa, okulary ochronne, opaski zaciskowe i szereg innych.

Co najciekawsze, Mateusz B. skonstruował specjalny sprzęt: drewnianą płytę na kółkach, która pozwalała mu cicho prze-

mieszczać się wewnątrz ciasnych kanałów wentylacyjnych.

Skok życia i... wpadka w Warszawie

W nocy z 24 na 25 września 2025 r. plan wypalił. Mateusz B. przedostał się szybem do salonu, sforsował gabloty i wyniósł biżuterię wartą 2 162 573 zł oraz wzorniki za kolejne 86 tys. zł.

Wolnością nie cieszył się jednak długo. Już 2 października został zatrzymany na warszawskim Bemowie. Miał przy sobie narkotyki, ponad 90 tys. zł w gotówce i jedną złotą zawieszkę, która stała się dowodem w sprawie. Część łupu zdążył sprzedać w lombardzie w Kielcach za ułamek wartości (25 tys. zł).

Finał w sądzie

Dzięki współpracy oskarżonego z policją, udało się odzyskać Iwiię część mienia – biżuterię o wartości blisko 1,75 miliona złotych. Mateusz B., który wcześniej nie był karany, przyznał się do wszystkiego i chce dobrowolnie poddać się karze. Za ten „wyczyn” grozi mu do 10 lat więzienia. MW



OŚRODEK WYPOCZYNKOWY JAWJA RZEMIEN PRZYSTAŃ GOŚCINNOŚCI

NASZA OFERTA:

- Uroczystości rodzinne (wesela, komunie, chrzciny, urodziny, jubileusze, przyjęcia pożegnalne i inne.)
- Bankiety, studniówki, półmetki
- Biesiady, imprezy plenerowe i tematyczne
- Konferencje, szkolenia i imprezy firmowe
- Obozy sportowe i kolonie
- Pikniki i festyny
- Ogólnopolskie zloty i turnusy prozdrowotne
- Niedzielne obiady
- Baza noclegowa na ponad 100 osób (hotel i domki)

DO DYSPOZYCJI GOŚCI OFERUJEMY SALĘ BANKIETOWĄ ORAZ DREWNIANĄ ALTANĘ W STYLU RUSTYKALNYM

WWW.JAWJARZEMIEN.PL +48 537 425 477 Rzemień 312

NOWA

aplikacja mobilna mBilet

MKS Mielec

Download on the App Store

GET IT ON Google Play

Marszałek Ortyl o bezpieczeństwie Mielca, lotnisku i nowym przebiegu drogi 985

Gościem „Kwadrans z Korso” był Marszałek Województwa Podkarpackiego, Władysław Ortyl. Rozmawialiśmy o bezpieczeństwie Mielca w kontekście doniesień dotyczących Rosji oraz o planach budowy nowej drogi, łączącej nasze miasto z Dębicą.

■ **Giovanna Jakimowicz:** Mielec znalazł się podobno na celowniku Rosji, na liście miast, które w razie konfliktu miałyby zostać zbombardowane czy unicestwione. Co pan o tym myśli? Co my, jako mielczanie, powinniśmy o tym myśleć i jak działać?

Władysław Ortyl: Uważam, że wszelkie działania związane ze skalowaniem konfliktów zaczynają się od informacji propagandowych. Mielec ma infrastrukturę lotniskową, ma kolej, ma ważne drogi, a wreszcie jest istotnym ośrodkiem przemysłowym. Myślę, że nie zdradzimy żadnej tajemnicy, jeśli powiemy, że wiele firm pracuje na rzecz przemysłu obronnego. Rzeczywiście, stąd nie wyjeżdżają czołgi ani armaty, ale wiemy, że kooperacja między firmami to dziś cały łańcuch dostaw, z którego czasem nie zdajemy sobie sprawy. Takie elementy na pewno są produkowane w Mielcu. Ale mając na uwadze przykład lotniska w Jasionce, które także jest strategicznym miejscem, hubem pomocy militarnej dla Ukrainy, można powiedzieć, że ono również zapewne znajduje się w planach ewentualnych ataków. Mamy jednak Patrioty, mamy cały system obrony i ochrony tego lotniska.

■ **Czy Mielec ma szanse na ochronę na takim samym poziomie?**

Myślę, że tak. Przecież mieliśmy tutaj także stacjonujące wojska amerykańskie, były również wojska NATO, a wraz z tym była pełna ochrona.

■ **One wrócą po tych informacjach?**

Myślę, że dziś nie wrócą, ale sytuacja jest taka, że to lotnisko - jeszcze raz powiem - ma bardzo duże znaczenie. Również ze względu na przemysł lotniczy, który tutaj mamy. Firma Sikorski - nie trzeba tu dużo mówić - to kluczowy gracz, jeśli chodzi o przemysł obronny w naszym



Marszałek Władysław Ortyl.

województwie i w naszym kraju. My, mając na uwadze ważną rolę Mielca i lotniska w takim wymiarze, o jakim mówimy, przygotowujemy też fundusze i środki na remont pasa. Dzisiaj warto również o tym mówić.

■ **Czy w związku z tymi informacjami zostaną podjęte jakieś szczególne kroki? Nawet jeśli nie możemy dokładnie powiedzieć, jakie?**

Myślę, że te kroki są podejmowane cały czas. W takich przypadkach zawsze trzeba zwracać uwagę na zagrożenia. Zapewniam państwa, że służby bardzo skrupulatnie analizują takie informacje. One mają być może informacje bardziej wiarygodne niż medialne, bo z takim wymiarem także mamy do czynienia. Cały czas pilnują kwestii możliwych ataków dywersyjnych, które mogą mieć miejsce. W całym województwie i w całym kraju służby działają sprawnie.

■ **A jeśli chodzi o nas, mieszkańców - czy my możemy się jakoś przygotować? Czy powinniśmy w ogóle o tym myśleć, czy lepiej pozostawić to specjalistom?**

Myślę, że kwestie związane z globalnymi atakami to już sprawa nie tyle obywatela, co odpowiednich służb, ale obywatel również powinien być na bieżąco przygotowany. Mogę powiedzieć - ogarnięty, prawda? W formule nowego języka, który bardzo plastycznie opisuje wszystko to, co powinno mieszkańca cechować. Powiem szczerze, że do momentu wybuchu wojny na

Ukrainie nie myślałem w takich kategoriach, jak: co by było, gdyby było. Teraz często o tym myślę.

■ **Myślę, że wielu z nas wcześniej o tym nie myślało. Od jakiegoś czasu mamy Poradnik bezpieczeństwa. Czy w związku z tym, o czym mówimy, można powiedzieć, że warto go szczególnie przeczytać, coś konkretnego zrobić, podjąć jakieś kroki?**

Myślę, że tak. Trzeba czytać, trzeba o tym rozmawiać. Trzeba mieć też oczy otwarte, bo dostrzeganie pewnych zjawisk, które nie są schematyczne albo są nietypowe, zawsze ma znaczenie i jest bardzo pomocny dla służb. Mogę powiedzieć, że obywatele robią w tym zakresie wiele. Jest mnóstwo przypadków, kiedy dochodzi do uprzedniego zadziałania.

■ **Obywatele zauważyli i zgłosili. A co powinniśmy zgłaszać, co powinno zwracać naszą uwagę?**

To, co nas niepokoi. Jeśli dotychczas nie widzieliśmy kogoś w naszej przestrzeni, nie znamy go jako sąsiada czy osoby, która od czasu do czasu się pojawia, a nagle się pojawia, zachowuje się dziwnie. To jest pewien standard i to powinno nas dziś naprawdę niepokoić. Nas także jako urzędników. Mamy swoje instytucje, mamy swoje urzędy, też musimy się pod tym kątem zabezpieczać. Być może trudniej będzie się do nas wchodziło, ale bezpieczeństwo będzie rosło.

■ **Bezpieczeństwo na pierwszym miejscu, ale także kom-**

fort jest ważny. Przejdźmy teraz do trzech koncepcji drogi wojewódzkiej nr 985 Mielec - Dębica. Proszę powiedzieć, jak to będzie wyglądać, jak będzie przebiegała ta droga.

Po pierwsze, chcemy połączyć nowym przebiegiem drogi 985 Dębicę z Mielcem, a właściwie węzeł autostradowy Dębica Wschód z Mielcem. Mielec potrzebuje szybkiego dojazdu do autostrady, szybkiego wyjazdu do drogi ekspresowej S19, a także do planowanej i przygotowywanej dokumentacyjnie drogi ekspresowej S74. Chcielibyśmy nie tylko jechać autostradą do Krakowa, Wrocławia czy Przemyśla, ekspresówką w Bieszczady albo do Lublina, ale także mieć dobre połączenie z centrum Polski. Mam tu na uwadze drogę S74, która była już przygotowywana w założeniach koncepcyjnych, a teraz będzie wchodziła w fazę tworzenia dokumentacji. Trzeba pamiętać, że interesuje nas nie tylko kierunek południowy, ale również północny, właśnie do centrum kraju. To ważne również w wymiarze kolejowym. Dziś kolej przeżywa zasłużony renesans. Bardzo się cieszymy, że nasza linia L25 została wyremontowana, choć remont jeszcze wciąż trwa. Dlatego mogę dziś powiedzieć, że oficjalnie rozpoczęliśmy konsultacje. Dotyczy to samorządów, mieszkańców i wszelkich grup interesu, także przedsiębiorców.

■ **Czyli można zgłaszać swoje uwagi?**

Tak, oczywiście. Te warianty pojawią się oficjalnie również na naszych stronach.

■ **Są trzy, ale czy może się jeszcze coś zmienić?**

Myślę, że dziś śmiało możemy powiedzieć, że zostanie wybrany wariant czwarty. Tak mogę powiedzieć, bo należy brać pod uwagę, że być może część wariantu pierwszego, część drugiego czy trzeciego stworzy pewien miks. Najprawdopodobniej tak to się skończy. Wiemy, że pierwsze podejście nigdy nie daje efektu ostatecznego.

■ **A kiedy poznamy właśnie tę wersję czwartą?**

Myślę, że po wakacjach.

■ **Czyli już niedługo, bo mówił pan o konsultacjach. Burmistrz Przecławia zgłaszał dziś, że zabrakło mu tych rozmów, a ma on wiele uwag.**

Burmistrz oczywiście jest bardzo aktywny. W dużej mierze to właśnie jego gminy dotyczy ten nowy przebieg. Przecław jest miastem, ważnym ośrodkiem w powiecie mieleckim, położonym pomiędzy Dębicą a Mielcem. Ma oddziaływanie z jednej i z drugiej strony, dlatego rozumiem burmistrza, że bardzo aktywnie się w to angażuje. Te wstępne spotkania prowadziła firma. Powiem szczerze, że wypełniła swoje zadania, swoje minimum, i będzie z nami dalej przy tych konsultacjach już bardziej formalnych. Myślę, że nie raz widzieliśmy, jak takie konsultacje przebiegają. Czasami są bardzo burzliwe, ale potem rodzi się z nich wariant w miarę optymalny i dobry. Pamiętajmy jednak, że trzeba brać pod uwagę czynnik gospodarczy, społeczny i środowi-

skowy. To wszystko musi być uwzględnione. Nie dziwię się burmistrzowi, że mówi, iż nie zgadza się na przebieg przez środek miasta. Jak najbardziej - po co mielibyśmy potem robić jeszcze obwodnicę Przecławia? Ale przy uwarunkowaniach, które mieliśmy i przy stanie wiedzy na tamten moment, różne przebiegi musiały zostać wskazane jako warianty.

■ **Czyli te ewentualne komunikaty z różnych stron będą jeszcze uwzględnione przed ostateczną decyzją?**

Tak.

■ **Padło dziś także, że być może jeszcze za naszego życia przejedziemy się tą drogą. Mam nadzieję, że to będzie szybciej. Kiedy to się stanie? Kiedy przetniemy wstęgę?**

Za naszego życia - tak powiedział radny Bieszczad, który jest w słusznym wieku, więc ja też tak oczywiście myślę. Natomiast jeśli popatrzymy na wszystkie uwarunkowania - jak długo trwają konsultacje, przygotowanie koncepcji, później dokumentacji, cała procedura uzgodnień środowiskowych, wszelkie kolizje, przejście przez tory, być może most na Wisłoce, a może nawet dwa lub trzy, jak w wariantach trzecim, który jest najbardziej kosztowny - to myślę, że trzeba mówić o perspektywie około 10 lat. Ale mówię o pełnym odcinku. Bo założyliśmy, że będziemy realizować tę drogę etapami. Kto dziś może powiedzieć, że znajdzie miliard złotych na wykonanie całej tej inwestycji? Z budżetu województwa - choć jest on oczywiście większy niż budżet powiatu czy gminy - nie podejmuję się powiedzieć, że można to po prostu wyłożyć. Takich pieniędzy nie ma. Będziemy szukali środków wśród rezerw rządowych, być może w specjalnych programach. Pamiętajmy przecież Polski Ład. No i wreszcie środki europejskie - o nie trzeba zabiegać i trzeba o nich mówić.

■ **To zamyka się w kwocie około miliarda?**

Tak, ale mam na myśli cały odcinek. Będą jednak etapy - na pewno trzy - i to nastąpi wcześniej.

■ **Dobrze, za to trzymamy kciuki. Dziękuję bardzo, panie marszałku.**

Dziękuję serdecznie.

Rondo św. Józefa

W Chorzelowie oficjalnie nadano imię ronda na skrzyżowaniu dróg powiatowych. Zgodnie z decyzją radnych, obiekt otrzymał nazwę „Świętego Józefa Opiekuna Rodzin”.

Uroczystość odbyła się 3 maja. Rozpoczęła się od odczytania treści uchwały Rady Gminy Mielec, co uczynił radny z Chorzelowa, Piotr Garmacy. Następnie zaproszeni go-

ście wspólnie odsłoniли tablicę pamiątkową zamontowaną przy skrzyżowaniu.

W wydarzeniu wzięli udział m.in. zastępca wójta, przewodniczący rady gminy Jerzy Krawczyk, sekretarz gminy, lokalni radni oraz sołtysi Chorzelowa i Woli Chorzelowskiej. Obecni byli także przedstawiciele Koła Gospodyń Wiejskich z Chrzastowa oraz przewodniczący Młodzieżowej Rady Gminy, Daniel Duszkiewicz.

Poświęcenia ronda dokonał ksiądz Andrzej Rams, kustosz Sanktuarium Matki Bożej Królowej Rodzin w Chorzelowie. Nad organizacją czuwał Adam Bochenek, dyrektor Samorządowego Ośrodka Kultury i Sportu Gminy Mielec.

Jak podkreślono podczas spotkania, nowa nazwa ma przypominać o tradycyjnych wartościach rodzinnych, które są ważne dla mieszkańców gminy.

MW



Rondo w Chorzelowie to teraz Rondo Świętego Józefa Opiekuna Rodzin.

Wyciąg z ogłoszenia o przetargu

Wójt Gminy Padew Narodowa ogłasza I przetarg ustny nieograniczony na sprzedaż gruntów stanowiących własność mienia komunalnego Gminy Padew Narodowa – położonych w sołectwie Padew Narodowa- KW TB1T/00032810/5

Przetargi odbędą się w Urzędzie Gminy w Padwi Narodowej, ul. Grunwaldzka 2, sala nr 1 (sala konferencyjna) w dniu 03.06.2026r.

-o godz. 8.20 działka 3668 o pow. 1620m².Cena wywoławcza wynosi 107 482,00 zł. brutto. Wpłata wadium w pieniądzu w wysokości 10 748,20 zł. z dopiskiem „wadium – dz. 3668” powinna być dokonana odpowiednio wcześniej, tak aby najpóźniej do dnia 28.05.2026r. wadium znajdowało się na rachunku bankowym Urzędu Gminy.

-o godz. 8.40 działka 3750 o pow. 1260m².Cena wywoławcza wynosi 83 641,00 zł. brutto. Wpłata wadium w pieniądzu w wysokości 8 364,10 zł. z dopiskiem „wadium – dz. 3750” powinna być dokonana odpowiednio wcześniej, tak aby najpóźniej do dnia 28.05.2026r. wadium znajdowało się na rachunku bankowym Urzędu Gminy.

-o godz. 9.00 działka 3801 o pow. 1320m².Cena wywoławcza wynosi 87 615,00 zł. brutto. Wpłata wadium w pieniądzu w wysokości 8 761,50 zł. z dopiskiem „wadium – dz. 3801” powinna być dokonana odpowiednio wcześniej, tak aby najpóźniej do dnia 28.05.2026r. wadium znajdowało się na rachunku bankowym Urzędu Gminy.

-o godz. 9.20 działka 3802 o pow. 1245m².Cena wywoławcza wynosi 82 648,00 zł. brutto. Wpłata wadium w pieniądzu w wysokości 8 264,80 zł. z dopiskiem „wadium – dz. 3802” powinna być dokonana odpowiednio wcześniej, tak aby najpóźniej do dnia 28.05.2026r. wadium znajdowało się na rachunku bankowym Urzędu Gminy.

-o godz. 9.40 działka 3805 o pow. 1320m².Cena wywoławcza wynosi 87 615,00 zł. brutto. Wpłata wadium w pieniądzu w wysokości 8 761,50 zł. z dopiskiem „wadium – dz. 3805” powinna być dokonana odpowiednio wcześniej, tak aby najpóźniej do dnia 28.05.2026r. wadium znajdowało się na rachunku bankowym Urzędu Gminy.

-o godz. 10.00 działka 3807 o pow. 1320m².Cena wywoławcza wynosi 87 615,00zł. brutto. Wpłata wadium w pieniądzu w wysokości 8 761,50 zł. z dopiskiem „wadium – dz. 3807” powinna być dokonana odpowiednio wcześniej, tak aby najpóźniej do dnia 28.05.2026r. wadium znajdowało się na rachunku bankowym Urzędu Gminy.

-o godz. 10.20 działka 3809 o pow. 1320m².Cena wywoławcza wynosi 87 615,00 zł. brutto. Wpłata wadium w pieniądzu w wysokości 8 761,50 zł. z dopiskiem „wadium – dz. 3809” powinna być dokonana odpowiednio wcześniej, tak aby najpóźniej do dnia 28.05.2026r. wadium znajdowało się na rachunku bankowym Urzędu Gminy.

-o godz. 10.40 działka 3811 o pow. 1320m².Cena wywoławcza wynosi 87 615,00 zł. brutto. Wpłata wadium w pieniądzu w wysokości 8 761,50 zł. z dopiskiem „wadium – dz. 3811” powinna być dokonana odpowiednio wcześniej, tak aby najpóźniej do dnia 28.05.2026r. wadium znajdowało się na rachunku bankowym Urzędu Gminy.

-o godz. 11.00 działka 3813 o pow. 1642m².Cena wywoławcza wynosi 108 938,00 zł. brutto. Wpłata wadium w pieniądzu w wysokości 10 893,80 zł. z dopiskiem „wadium – dz. 3813” powinna być dokonana odpowiednio wcześniej, tak aby najpóźniej do dnia 28.05.2026. wadium znajdowało się na rachunku bankowym Urzędu Gminy.

-o godz. 11.20 działka 3815 o pow. 1879m².Cena wywoławcza wynosi 124 633,00 zł. brutto. Wpłata wadium w pieniądzu w wysokości 12 463,30 zł. z dopiskiem „wadium – dz. 3815” powinna być dokonana odpowiednio wcześniej, tak aby najpóźniej do dnia 28.05.2026. wadium znajdowało się na rachunku bankowym Urzędu Gminy.

-o godz. 11.40 działka 3817 o pow. 1691m².Cena wywoławcza wynosi 112 183,00 zł. brutto. Wpłata wadium w pieniądzu w wysokości 11 218,30 zł. z dopiskiem „wadium – dz. 3817” powinna

być dokonana odpowiednio wcześniej, tak aby najpóźniej do dnia 28.05.2026. wadium znajdowało się na rachunku bankowym Urzędu Gminy.

-o godz. 12.00 działka 3818 o pow. 1509m².Cena wywoławcza wynosi 100 131,00 zł. brutto. Wpłata wadium w pieniądzu w wysokości 10 013,10 zł. z dopiskiem „wadium – dz. 3818” powinna być dokonana odpowiednio wcześniej, tak aby najpóźniej do dnia 28.05.2026. wadium znajdowało się na rachunku bankowym Urzędu Gminy.

-o godz. 12.20 działka 3819 o pow. 1424m².Cena wywoławcza wynosi 94 502,00 zł. brutto. Wpłata wadium w pieniądzu w wysokości 9 450,20 zł. z dopiskiem „wadium – dz. 3819” powinna być dokonana odpowiednio wcześniej, tak aby najpóźniej do dnia 28.05.2026. wadium znajdowało się na rachunku bankowym Urzędu Gminy.

-o godz. 12.40 działka 3820 o pow. 1572m².Cena wywoławcza wynosi 104 302,00 zł. brutto. Wpłata wadium w pieniądzu w wysokości 10 430,20 zł. z dopiskiem „wadium – dz. 3820” powinna być dokonana odpowiednio wcześniej, tak aby najpóźniej do dnia 28.05.2026. wadium znajdowało się na rachunku bankowym Urzędu Gminy.

-o godz. 13.00 działka 3821 o pow. 1527m².Cena wywoławcza wynosi 101 323,00 zł. brutto. Wpłata wadium w pieniądzu w wysokości 10 132,30 zł. z dopiskiem „wadium – dz. 3821” powinna być dokonana odpowiednio wcześniej, tak aby najpóźniej do dnia 28.05.2026. wadium znajdowało się na rachunku bankowym Urzędu Gminy.

-o godz. 13.20 działka 3822 o pow. 1572m².Cena wywoławcza wynosi 104 302,00 zł. brutto. Wpłata wadium w pieniądzu w wysokości 10 430,20 zł. z dopiskiem „wadium – dz. 3822” powinna być dokonana odpowiednio wcześniej, tak aby najpóźniej do dnia 28.05.2026. wadium znajdowało się na rachunku bankowym Urzędu Gminy.

-o godz. 13.40 działka 3823 o pow. 1571m².Cena wywoławcza wynosi 104 237,00 zł. brutto. Wpłata wadium w pieniądzu w wysokości 10 423,70 zł. z dopiskiem „wadium – dz. 3823” powinna być dokonana odpowiednio wcześniej, tak aby najpóźniej do dnia 28.05.2026. wadium znajdowało się na rachunku bankowym Urzędu Gminy.

-o godz. 14.00 działka 3824 o pow. 1185m².Cena wywoławcza wynosi 78 674,00 zł. brutto. Wpłata wadium w pieniądzu w wysokości 7 867,40 zł. z dopiskiem „wadium – dz. 3824” powinna być dokonana odpowiednio wcześniej, tak aby najpóźniej do dnia 28.05.2026. wadium znajdowało się na rachunku bankowym Urzędu Gminy.

-o godz. 14.20 działka 3825 o pow. 1185m².Cena wywoławcza wynosi 78 674,00 zł. brutto. Wpłata wadium w pieniądzu w wysokości 7 867,40 zł. z dopiskiem „wadium – dz. 3825” powinna być dokonana odpowiednio wcześniej, tak aby najpóźniej do dnia 28.05.2026. wadium znajdowało się na rachunku bankowym Urzędu Gminy.

-o godz. 14.40 działka 3826 o pow. 1857m².Cena wywoławcza wynosi 123 177,00 zł. brutto. Wpłata wadium w pieniądzu w wysokości 12 317,70 zł. z dopiskiem „wadium – dz. 3826” powinna być dokonana odpowiednio wcześniej, tak aby najpóźniej do dnia 28.05.2026. wadium znajdowało się na rachunku bankowym Urzędu Gminy.

-o godz. 15.00 działka 3828 o pow. 1551m².Cena wywoławcza wynosi 102 979,00 zł. brutto. Wpłata wadium w pieniądzu w wysokości 10 297,90 zł. z dopiskiem „wadium – dz. 3828” powinna być dokonana odpowiednio wcześniej, tak aby najpóźniej do dnia 28.05.2026. wadium znajdowało się na rachunku bankowym Urzędu Gminy.

Wadia należy wpłacać na rachunek bankowy Urzędu Gminy w Padwi Narodowej nr 42 9183 1015 2004 4000 0130 0001.

Przeznaczenie zgodnie z MPZP: działki znajdują się w terenach zabudowy mieszkaniowej jednorodzinnej, oznaczone symbolem MN, na działkach należy lokalizować budynki mieszkaniowe jednorodzinne.

Ogłoszenie o przetargu zostało wywieszane na tablicy ogłoszeń Urzędu Gminy oraz zamieszczone na stronie internetowej Urzędu Gminy www.padewnarodowa.com.pl i w Biuletynie Informacji Publicznej – www.padewnarodowa.biuletyn.net

Szczegółowe informacje dotyczące przetargu można uzyskać w siedzibie Urzędu Gminy pok. nr 9 lub telefonicznie - 15 851 44 67

Ruszają konsultacje w sprawie drogi Mielec - Dębica

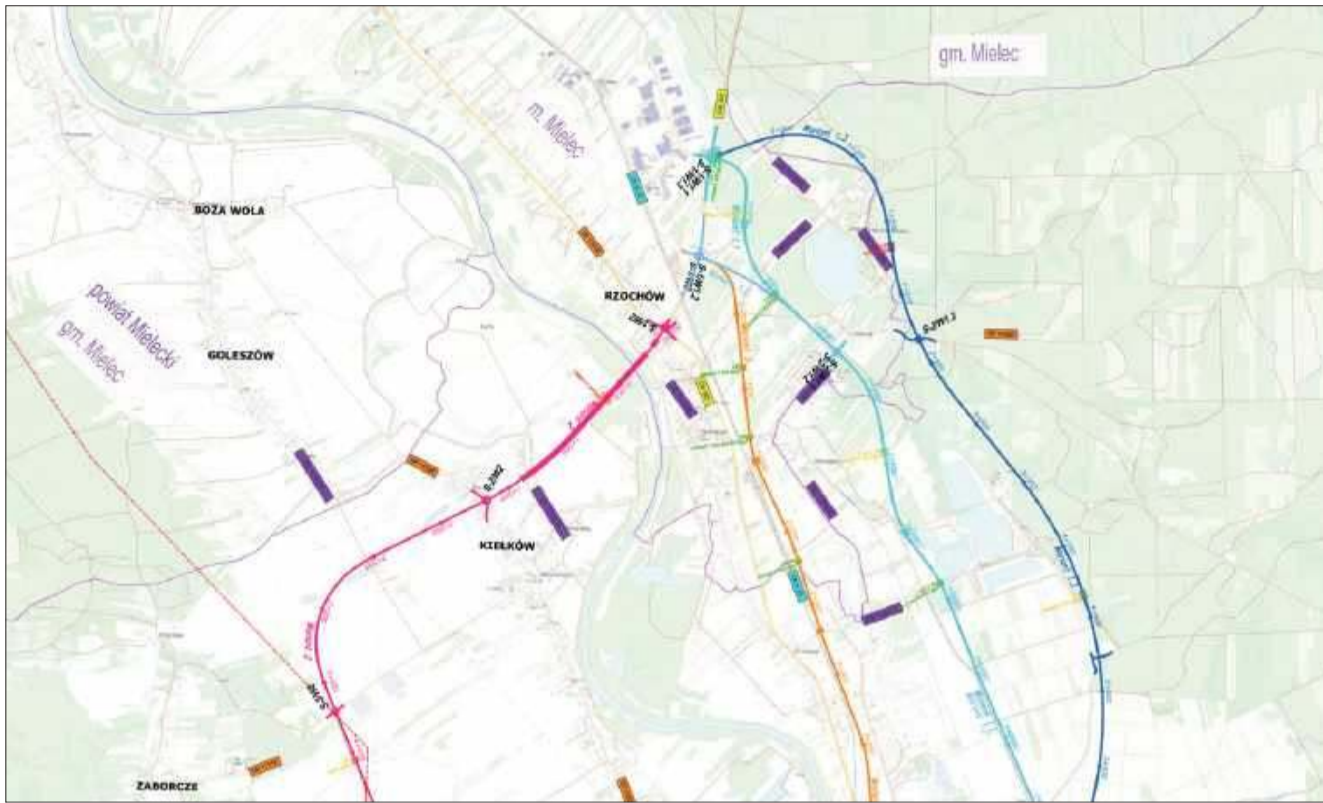
Od 6 maja rusza akcja informacyjna dotycząca budowy nowego odcinka drogi wojewódzkiej nr 985 Mielec - Dębica. Mieszkańcy będą mogli zapoznać się z dokumentacją, wybrać preferowany wariant trasy i zgłosić uwagi do projektu. Konsultacje potrwać do 3 czerwca, a warianty przebiegu drogi zostaną omówione podczas spotkań online w dniach 12-14 maja.

Konsultacje rozpoczęte

Podkarpacki Zarząd Dróg Wojewódzkich w Rzeszowie rozpoczyna akcję informacyjną dotyczącą planowanej budowy nowego odcinka drogi wojewódzkiej nr 985 Mielec - Dębica. Przedstawiono szczegółowe mapki i informacje dotyczące planowanego przebiegu poszczególnych wariantów. Potrwa ona od 6 maja do 3 czerwca 2026 roku. W tym czasie zainteresowani mieszkańcy będą mogli zapoznać się z dokumentacją, wskazać preferowany wariant przebiegu trasy oraz zgłosić własne propozycje i uwagi do rozwiązań projektowych.

Informacje na kartach

W ramach akcji udostępniowane zostaną karty do głosowania.



Którędy pobiegnie nowa droga?

Będzie można w nich wybrać jeden z proponowanych wariantów, a także przekazać dodatkowe opinie dotyczące projektu. Wypełnione karty będzie można złożyć w wersji papierowej do właściwej terenowo gminy. Dotyczy to:

- Gminy Mielec przy ul. Głowackiego 5 w Mielcu,
- Miasta Mielca przy ul. Żeromskiego 26,

- Gminy Przecław przy ul. Kilińskiego 7.

Uwagi i karty można będzie przekazywać również korespondencyjnie na adres właściwej gminy oraz Podkarpackiego Zarządu Dróg Wojewódzkich w Rzeszowie przy ul. Boya-Zeleńskiego 19A, 35-105 Rzeszów. Dostępna będzie także droga elektroniczna. Dokumenty będzie można przysyłać na adres

mailowy właściwej gminy oraz do wykonawcy dokumentacji - firmy Promost Consulting na adres biuro@promost.pl i do PZDW w Rzeszowie na adres biuro@pzdw.pl. Adresy mailowe gmin to:

- sekretariat@ug.mielec.pl,
 - sekretariat@um.mielec.pl,
 - urzadmiejski@przeclaw.org,
- Dodatkowych informacji udziela Podkarpacki Zarząd

Dróg Wojewódzkich w Rzeszowie, Wydział Dokumentacji Technicznej. Osobami wskazanymi do kontaktu są Dawid Makowiecki, tel. 17 860 94 77, wew. 777, Jakub Frankowski, tel. 17 860 94 77, wew. 477.

Spotkanie online

W dniach 12-14 maja 2026 roku zaplanowano spotkania

online z miejscowymi jednostkami samorządu terytorialnego. Podczas nich przedstawione i omówione zostaną poszczególne warianty nowego przebiegu DW985. 12 maja omawiany będzie wariant W1 z podwariantami, 13 maja wariant W2, a 14 maja wariant W3. Relacje z tych spotkań mają być dostępne na kanale YouTube PZDW w Rzeszowie.

Mieszkańcy mogą się wypowiedzieć

Planowana inwestycja dotyczy jednej z ważniejszych tras łączących Mielec z Dębicą. W momencie ogłoszenia informacji o planowanej budowie przebiegu drogi wzbudził wiele emocji m.in. wśród mieszkańców osiedla Rzechów oraz w gminie Przecław. Akcja informacyjna ma umożliwić mieszkańcom i samorządom zapoznanie się z proponowanymi rozwiązaniami oraz zgłoszenie uwag na etapie prac nad przebiegiem nowego odcinka drogi. Jak zapowiedział w Korso marszałek Władysław Ortyl najprawdopodobniej po zebraniu wszystkich uwag powstanie czwarta opcja przebiegu drogi. Ostateczny kształt trasy poznamy po wakacjach. **gj**

Którędy pójdzie obwodnica?

To jedna z najważniejszych inwestycji drogowych ostatnich lat w naszym regionie. Jeszcze tylko przez kilka dni każdy mieszkaniec może wyrazić swoją opinię i wpłynąć na to, jak będzie wyglądał przyszły układ drogowy powiatu.

Przedmiotem analizy jest ogromne zadanie: „Opracowanie koncepcji przebiegu trasy południowo-zachodniego odcinka obwodnicy miasta Mielca wraz z budową mostu przez rz. Wisłokę”.

Jak i kiedy można zabrać głos?

Konsultacje potrwać od 22 kwietnia 2026 r. do 7 maja 2026 r. W tym czasie każdy zainteresowany może zgłaszać swoje propozycje, uwagi i opinie za pomocą specjalnego formularza.

Wypełnione dokumenty można przekazać na trzy sposoby:

Droga elektroniczna: na adres: azelasko@pzdw.mielec.pl (w tytule wpisując: „Uwagi do planowanej do wstępnych korytarzy południowo-zachodniej obwodnicy Mielca”).

Tradycyjną pocztą: na adres: Powiatowy Zarząd Dróg w Mielcu, ul. Korczaka 6a, 39-300 Mielec (liczy się data wpływu!). **Osobiście:** w siedzibie PZDW w Mielcu (ul. Korczaka 6a, pokój nr 5 – sekretariat) w dni robocze w godzinach 7:00–15:00.

Ważne: Uwagi zgłoszone po 7 maja lub w inny sposób niż wskazany powyżej, nie zostaną uwzględnione w procesie rozpatrywania.

Cztery warianty

Projektanci przygotowali cztery wstępne koncepcje, które mają odciążyć ruch w samym Mielcu i usprawnić komunikację między brzegami Wisłoki. Każdy z nich ma swoje mocne i słabe strony, które zostaną poddane szczegółowej analizie technicznej i środowiskowej.

Wariant 1 (W1)

Przebiega od Woli Mielckiej na południowy wschód, w Podleszanach przy Tarnowcu krzyżuje się z drogą powiatową 1169R, następnie zmienia kierunek i dalej na wschód krzyżuje się z drogą powiatową 1170R, a następnie w Książnicach po-

przez obiekt mostowy przechodzi nad Wisłoką i włącza się w Mielcu w ul. Wojsławską na wysokości ul. Wincentego Witosa.

Wariant 1A rozpoczyna się w Piątkowcu, następnie przebiega w kierunku południowo-wschodnim, po drodze krzyżując się z DP1169R i dalej z DP1170R. Na wysokości drogi prowadzącej do Wólki Książnickiej trasa zmienia przebieg na kierunek północny, krzyżuje się pomiędzy cmentarzami w Książnicach z drogą powiatową 1152 R a następnie poprzez most na Wisłocę kierowana jest do ul. Wojsławskiej.

Zarówno wariant W1 jak i W1A kończą bieg w rejonie ul. Witosa w Mielcu. Dojazd do drogi wojewódzkiej nr 985 wariantach W1 i W1A będzie odbywał się drogą powiatową 1161R (ul. Wojsławską/ul. Rzechowską).

Wariant 2 (W2)

Rozpoczyna bieg w Piątkowcu i początkowo biegnie podobnie jak W1A. Zauważalne różnice w przebiegu trasy rozpoczynają się wysokości Tarnowca – obwodnica nadal

kierowana jest w stronę południowo-wschodnią, przebiega wzdłuż ściany lasu, równoległe do zabudowań w miejscowości Ruda. Następnie trasa zostaje nakierowana na przejście przez rz. Wisłokę i przebiega przez miejscowość Kielków, przysiółek Kolonia, a następnie przechodząc obiektem inżynierskim ponad polderem zalewowym, zwirownią i wałami włącza się do układu istniejącego do drogi wojewódzkiej nr 985 do skrzyżowania (ronda) ul. Rzechowskiej z ul. Dębicką.

Wariant 3

Rozpoczyna bieg w Piątkowcu, do miejscowości Ruda jego przebieg jest podobny jak W2, lecz od km 7+500 kieruje się dalej na południe w kierunku Przecławia (zamiast na północny wschód jak W2). W3 krzyżuje się z drogą powiatową nr 1171R, a następnie w rejonie miejscowości Błonie, przysiółek – Łysa Góra z drogą powiatową 1152R, po czym poprzez most nad Wisłoką kieruje się do włączenia w drogę wojewódzką nr 985 w miejscowości Tuszyma.

Głos przewodniczącego

Mariusz Mazur, przewodniczący Rady Osiedla Rzechów,

przedstawił swoje uwagi co do przebiegu konsultacji.

- Jako Przewodniczący Rady Osiedla Rzechów jestem głęboko zbulwersowany sytuacją, jaka powstała po medialnych informacjach dotyczących koncepcji budowy nowego odcinka obwodnicy od ronda w Rzechowie w kierunku Kielkowa. Lakoniczne doniesienia prasowe uruchomiły lawinę pytań i obaw mieszkańców, na które dziś nikt nie daje jasnych odpowiedzi. Odbieram dziesiątki telefonów od mieszkańców zaniepokojonych możliwym przebiegiem tej inwestycji, a sam — jako przedstawiciel lokalnej społeczności — nie otrzymałem rzetelnych informacji, które pozwoliłyby uspokoić ludzi. Dlatego głośno protestuję przeciwko tak zorganizowanym konsultacjom społecznym.

Niepokój budzi także fakt, że na spotkaniu z udziałem Starosty Powiatu Mieleckiego, Prezydenta Miasta Mielca oraz Marszałka Województwa Podkarpackiego zabrakło przedstawicieli lokalnych społeczności — tych, którzy zostali wybrani po to, by stać na straży spraw swoich osiedli i sołectw. Dlatego nie zaproszono sołtysów

Kielkowa, Tuszymy czy Goleiszowa? Dlaczego zabrakło przewodniczących rad osiedli Rzechów czy Wojsławia, skoro to właśnie przez nasze tereny ma przebiegać wstępnie projektowana inwestycja?

To my, przewodniczący rad osiedli i sołtysi, jesteśmy najbliższą lokalną społecznością. To do nas mieszkańcy dzwonią, przychodzą, pytają i oczekują działania. To my mieszkamy tutaj, znamy problemy tych miejsc i ponosimy odpowiedzialność przed mieszkańcami.

Nie można przejść obojętnie obok obaw mieszkańców. Wśród nich są dramatyczne pytania o los rodzin, które mogą utracić swoje domy. Są obawy o rozcięcie lokalnej wspólnoty przez nową trasę. Jest również bardzo realny problem dostępu do cmentarza parafialnego, który może zostać oddzielony od kościoła planowaną obwodnicą. Dla wielu mieszkańców Rzechowa odwiedzanie grobów bliskich po niedzielnej mszy jest ważną częścią życia wspólnotowego. Czy ktoś bierze pod uwagę, że może to zostać utrudnione lub wręcz odcięte?

Red.

Mniej betonu na Stawach Cyranowskich?

Stawy Cyranowskie to jeden z ulubionych terenów rekreacyjnych mieszkańców Mielca. Planowana rewitalizacja tego miejsca jest tematem wielu rozmów, dlatego radna Mirosława Gorazd skierowała do prezydenta zapytanie dotyczące aktualnego stanu przygotowań do tej inwestycji.

W swojej interpelacji radna prosi o doprecyzowanie kluczowych kwestii, które pozwolą mieszkańcom lepiej poznać harmonogram i zakres planowanych zmian.

Dokumentacja i inwentaryzacja przyrodnicza

Głównym punktem zapytania jest stan prac nad dokumentacją projektową przedsięwzięcia pn. „Rewitalizacja terenu w rejonie stawów wodnych przy ul. Partyzantów w Mielcu”. Radna pyta, czy projekt jest już gotowy, a jeśli tak – w jaki sposób mieszkańcy będą mogli się z nim zapoznać.

Ważnym elementem przygotowań jest także inwentaryzacja przyrodnicza. Ze względu na unikalny charakter flory i fauny na Stawach Cyranowskich, radna dopytuje o szczegóły prowadzonych obserwacji oraz o to, jaki podmiot odpowiada za przygotowanie opracowania środowiskowego.

Kwestie formalne i koszty wylesienia

Radna Mirosława Gorazd poruszyła również techniczne

aspekty związane z przygotowaniem terenu pod inwestycję. Pytania dotyczą m.in. opłat poniesionych w związku z wylesieniem części gruntów oraz ewentualnych procedur związanych ze zwrotem tych kosztów.

W interpelacji pojawia się także wątek przyszłości projektu – radna chce wiedzieć, jakie mogą być konsekwencje dla budżetu miasta w sytuacji, gdyby zakres inwestycji uległ zmianie w stosunku do pierwotnych założeń.

Projekt do poprawki. Nowy termin: koniec 2026 roku

Naczelnik Wydziału Inwestycji i Utrzymania Miasta, Ireneusz Kuzara, wyjaśnił szczegółowo, na jakim etapie znajduje się jedna z najbardziej wyczekiwanych inwestycji w Mielcu.

Najważniejszą informacją dla mielczan jest fakt, że pierwotna wizja rewitalizacji Stawów uległa zmianie. Miasto postawiło na „optymalizację rozwiązań”, co w praktyce oznacza dostosowanie inwestycji do oczekiwań osób, które chcą zachować dziki charakter tego miejsca.

Niestety, zmiany w projekcie oznaczają przesunięcie terminów. Dokumentacja ma być gotowa dopiero pod koniec 2026 roku. Dopiero po jej sfinalizowaniu będzie można przeprowadzić rzetelną inwentaryzację przyrodniczą.

Milion złotych za prawo do wylesienia

Odpowiedź urzędu ujawnia również ogromne koszty, jakie wiąże się z przygotowaniem terenów pod infrastrukturę sportową i parkingi. Miasto poniosło już wydatki w wysokości: 1 200 zł – dokumentacja geodezyjna, 1 051 900,80 zł – opłata za wyłączenie z produkcji leśnej blisko 1,8 hektara gruntów.

Dlaczego Miasto nie ubiegało się o zwrot opłat?

W odpowiedzi na pytanie radnej o ewentualny zwrot poniesionych kosztów, naczelnik Kuzara wyjaśnia, że Miasto nie odstępowało od realizacji inwestycji. Wycofanie się z opłat oznaczałoby utratę prawa do wylesienia, a co za tym idzie – brak możliwości uzyskania pozwolenia na budowę.

Co więcej, gra toczy się o wysoką stawkę. Rezygnacja z projektu mogłaby oznaczać konieczność zwrotu nieruchomości do Krajowego Ośrodka Wsparcia Rolnictwa (KOWR) lub zapłaty jej rynkowej wartości, ponieważ teren nie zostałby wykorzystany na cele określone w umowie.

Co dalej?

Magistrat uspokaja: projekt jest aktualizowany. Kluczowe będą jednak kolejne miesiące prac projektowych, które odpowiedzą na pytanie: jak pogodzić nowoczesną rekreację z ochroną mieleckiej przyrody? **MW**

Przetarg na dworzec to dopiero początek

„Walczę o kolej w Mielcu od 2007 roku” – tymi słowami posłanka Krystyna Skowrońska rozpoczęła swoje wystąpienie, w którym podsumowała stan infrastruktury kolejowej na Podkarpaciu i wskazała priorytety na najbliższe lata. Na liście najważniejszych zadań znalazły się: budowa dworca, elektryfikacja linii L25 oraz strategiczny most w Połańcu.

Posłanka Skowrońska nie szczędziła słów krytyki pod adresem poprzedniego rządu, oceniając, że ostatnie 8 lat to czas znaczących opóźnień na kolei. Zaznaczyła jednak, że w ostatnim czasie widać pozytywne zmiany, które dają nadzieję na szybkie zakończenie ważnych dla mielczan inwestycji.

Priorytet: Nowoczesny dworzec i elektryfikacja

Parlamentarzystka z satysfakcją odnotowała fakt ogłosze-

nia przetargu na budowę dworca w Mielcu oraz postępującą rewitalizację linii kolejowej L25. Podkreśliła jednak, że to dopiero połowa sukcesu.

– Co jest dzisiaj najważniejsze? Dworzec, jego realizacja i elektryfikacja tej linii – wyliczała posłanka.

Skowrońska poinformowała również o konkretnych działaniach podjętych wspólnie z lokalnym samorządem. Wraz ze starostą mieleckim, Kazimierzem Gackiem, odbyła już rozmowy w PKP dotyczące właśnie elektryfikacji linii przebiegającej przez Mielec. To kluczowy element, który pozwoli na wprowadzenie szybszych i nowocześniejszych pociągów.

Strategiczny most w Połańcu

W wystąpieniu pojawił się również wątek wykraczający poza granice samego powiatu mieleckiego, ale kluczowy dla

gospodarki całego regionu. Chodzi o sprawę mostu w Połańcu. Według posłanki to inwestycja o znaczeniu strategicznym dla tej części Podkarpacia.

– Nie będzie można mówić o tym, że Mielec jest miastem lotniczym, ale jednocześnie wykluczonym kolejowo – argumentowała Skowrońska, wskazując, że nowoczesny transport szynowy musi stać się realną alternatywą i wsparciem dla przemysłowego charakteru miasta.

Współpraca ponad podziałami?

Mimo ostrej oceny minionych 8 lat, posłanka Skowrońska zakończyła swoje wystąpienie apelem o współpracę. Pytała ministra, w jaki sposób rząd może wspólnie z samorządem realizować te strategiczne projekty, nie tylko w Mielcu, ale i w innych częściach Podkarpacia. **MW**

Będą podwyżki dla szkół i przedszkoli

Związek Nauczycielstwa Polskiego oddział w Mielcu ogłosił, że już od maja pracownicy administracyjni szkół otrzymają wyższe wynagrodzenia.

Pracownicy administracji i obsługi miejskich placówek oświatowych w Mielcu (szkół podstawowych i przedszkoli) mają otrzymać podwyżki wynagrodzeń. To efekt działań podjętych przez Oddział Międzygminny Związku Nauczycielstwa Polskiego w Mielcu, który wcześniej skierował do Urzędu Miejskiego pismo w tej sprawie.

W piśmie skierowanym do prezydenta Mielca Radosława Swoła ZNP podkreślał, że od stycznia 2026 roku minimalne wynagrodzenie w Polsce wzrosło do poziomu 4806 zł brutto.

Wysoka inflacja w ostatnich latach drastycznie obniżyła realną wartość dochodów pracowników tej grupy, co czyni pracę w oświacie coraz mniej atrakcyjną finansowo. Pracownicy niepedagogiczni odpowiadają za bezpieczeństwo, czystość oraz sprawne funkcjonowanie administracyjne placówek. Ich rola jest niezbędna do prawidłowej realizacji procesu dydaktycznego. Brak

REKLAMA

realnych podwyżek skutkuje odpływem wykwalifikowanej kadry (księgowych, intendentów, konserwatorów) do sektora prywatnego, co zagraża stabilności pracy szkół i przedszkoli – czytamy w piśmie skierowanym do władz.

Po złożeniu pisma doszło do rozmów przedstawicieli organizacji z władzami miasta. Prezes Oddziału Międzygminnego ZNP w Mielcu Stanisław Rajda spotkał się najpierw z wiceprezydentem Mielca Tomaszem Leyką, a następnie z prezydentem Radosławem Swolem. Podczas rozmów poruszano także problem rosnącego z roku na rok zakresu obowiązków wspomnianych pracowników. Wskazywano przy tym na dodatkowe zadania związane m.in. ze zmianą systemu rekrutacji na Vulcan, utworzeniem Centrum Obsługi Jednostek, wdrożeniem KSeF i innymi obowiązkami organizacyjnymi.

Kolejne spotkanie w tej sprawie odbyło się 20 kwietnia 2026 roku. Wzięli w nim udział dyrektorzy miejskich szkół, przedstawiciele pracowników oraz zaproszony prezes mieleckiego ZNP. Radosław Swół zadeklarował wówczas podwyżki dla pracowników administracji

i obsługi już od maja 2026 roku. Wzrost wynagrodzenia zasadniczego ma wynieść minimum 2 proc., a średnio 4,5 proc. na pracownika. W pierwszej kolejności uwzględnione mają zostać osoby, które w ciągu ostatnich dwóch lat nie otrzymały podwyżki.

Na podwyżki z miasta będzie kwota 4,5% funduszu płac przy czym prezydent zasugerował by każdy pracownik otrzymał 2% a z pozostałych środków przekazanych do poszczególnych placówek dyrektorzy dołożą dodatkowe kwoty tak, że podwyżki dla niektórych pracowników administracji i obsługi mogą być wyższe niż średnia – mówi Korso Stanisław Rajda prezes ZNP w Mielcu.

Decyzja ta ma być odpowiedzią na postulaty środowiska pracowników niepedagogicznych, którzy odpowiadają za codzienne funkcjonowanie szkół i przedszkoli – od spraw administracyjnych, przez obsługę techniczną, po bezpieczeństwo i porządek w placówkach. ZNP podkreśla, że godne wynagrodzenie tej grupy jest niezbędne dla stabilnej pracy miejskiej oświaty.

gj

STIHL
100 YEARS

PROMOCJE PILAREK SPALINOWYCH STIHL

TERAZ 799,-
~~899,-~~

Najniższa cena detaliczna z ostatnich 30 dni przed obniżką 899 PLN

STIHL MS 162

DEZAKO
ROK ZAŁ. 1991 SP. Z O.O.

DEZAKO Sp. z o.o.
Tuszyna 140E
39-321 Tuszyna

Sprzedż Ratalna 0%
Autoryzowany Dealer STIHL
Serwis Gwarancyjny i Pogwarancyjny
www.dezako.pl/

Biało-czerwony Mielec.

Tak mieszkańcy świętowali majówkę



Symboliczne składanie wieńców pod pomnikiem

Tegoroczny długi weekend w Mielcu upłynął pod znakiem muzyki, wspólnoty i głębokiego patriotyzmu. Od koncertów plenerowych na Górze Cyranowskiej, przez radosne „pobudki” na osiedlach, aż po uroczyste obchody państwowe – miasto tętniło życiem przez trzy dni.

Majówkowe świętowanie rozpoczęło się już 1 maja. Tereny rekreacyjne przy Górze Cyranowskiej wypełniły się dźwiękami koncertu „Muzyczna Majówka”. Przed liczną publicznością wystąpił Big Mielec Band wraz z solistami: Katarzyną Dudzik, Oliwią Machnik oraz Maciejem Kitą. Energetyczne aranżacje i swobodna atmosfera na świeżym powietrzu przyciągnęły zarówno spacerowiczów, jak i melomanów, tworząc idealny klimat do rozpoczęcia długiego weekendu.



Mielczanie hucznie świętowali Dzień Flagi.

Dzień Flagi pod znakiem biało-czerwonej

2 maja o godzinie 12:00 mieszkańcy zgromadzili się przed Domem Kultury SCK, aby wspólnie uczcić Dzień Flagi Rzeczypospolitej Polskiej. Centralnym punktem było uroczyste wciągnięcie flagi na maszt przy dźwiękach hymnu narodowego. Oprawę muzyczną zapewniła Mielecka Orkiestra Dęta, prezentując wiązankę utworów patriotycznych. W wydarzeniu udział wzięli przedstawiciele władz samorządowych, poczty sztandarowe oraz mielczanie z własnymi barwami narodowymi.

Radosny i podniosły 3 maja

Obchody rocznicy uchwalenia Konstytucji 3 Maja rozpoczęły się od tradycyjnej „majówkowej pobudki”. Orkiestra dęta od wczesnych godzin rannych odwiedzała miejskie osiedla, budząc mieszkańców radosnymi dźwiękami instrumentów i wprowadzając ich w świąteczny nastrój jeszcze przed oficjalnymi uroczystościami.

Po mszy świętej, odprawionej w bazylice pw. św. Mateusza w intencji Ojczyzny pochód w asyście orkiestry i licznych pocztów sztandaro-

wych przeszedł ulicami miasta pod Pomnik Wolności. Po wspólnym odśpiewaniu hymnu, liczne delegacje – od parlamentarzystów po harcerzy i uczniów – złożyły kwiaty. gj



O oprawę muzyczną zadbała Mielecka Orkiestra Dęta



Orkiestra dęta od wczesnych godzin rannych odwiedzała miejskie osiedla.



„Muzyczna Majówka” na górze Cyranowskiej.



Tak w maju budzi się Mielec!



Tłumy mielczan zgromadziło się pod Pomnikiem Wolności

Patriotyczny maj

Rocznicę uchwalenia Konstytucji 3 Maja równie uroczysto obchodzono w poszczególnych gminach powiatu mieleckiego.

W większości miejscowości centralnym punktem obchodów były msze święte w intencji Oj-

czyzny, po których uczestnicy formowali uroczyste korowody. Pod lokalnymi miejscami pamięci – pomnikami, tablicami i figurami – delegacje samorządowców, strażaków z OSP, harcerzy oraz przedstawiciele szkół składały białoczerwone wianki kwiatów.

Dzięki zaangażowaniu lokalnych ośrodków kultury, obchody w gminach powiatu mieleckiego stały się okazją nie tylko do oddania hołdu historii, ale także do integracji mieszkańców podczas majówkowych spotkań.

MW



Mali mieszkańcy gminy Wadowice Górne.



Obchody święta 3 maja na radomyskim rynku.



Uroczystości w Borowej.



Mieszkańcy gminy Tuszów Narodowy w uroczystym pochodzie.



Motocykliści z grupy Moto-Lewart z burmistrz Radomyśla Wielkiego, Agnieszką Machnik.

REKLAMA

Siat-Mix



Siatki
Ogrodzenia betonowe i panelowe
Podmurówki i pustaki
Bramy
Przęsła ogrodzeniowe
Słupki ogrodzeniowe

tel. 15 811 80 04 www.siatmix.eu
ul. Zamkowa 53, 39-450 Baranów Sandomierski

PZL Mielec i uczniowie razem dla Ziemi



Wspólna lekcja przyrody w terenie.

Z okazji Światowego Dnia Ziemi Mielec stał się areną wyjątkowej rywalizacji. Uczniowie miejskich podstawówek udowodnili, że ekologia to dla nich nie tylko teoria z podręczników, ale przede wszystkim konkretne działanie i świetna zabawa.

W malowniczej scenerii ogrodów Muzeum Historii Regionalnej Pałacyk Oborskich odbył się Międzyszkolny Rajd Ekologiczny. Wydarzenie, zorganizowane przez Wydział Środowiska i Energii Urzędu Miejskiego, przyciągnęło uczniów klas piątych z ośmiu mieleckich szkół. Partnerem strategicznym rajdu były zakłady PZL Mielec.

Pięć stacji, jedna misja

Na uczestników czekało pięć wymagających stacji tematycznych, na których musieli wykazać się wiedzą i sprytem w dziedzinach takich jak: Odpady i ich segregacja, Energia i jej oszczędzanie, Powietrze, Zieleni miejska, Klimat.

Rywalizacja była niezwykle zacięta, a poziom przygotowania mieleckiej młodzieży zaimponował organizatorom.

Podium dla najlepszych

Po wyrównanej walce i podliczeniu punktów z wszystkich stacji, wyłoniono zwycięzców: I miejsce: Szkoła Podstawowa

nr 13. II miejsce: Szkoła Podstawowa nr 11. III miejsce: Szkoła Podstawowa nr 1.

Współpraca dla środowiska

Sukces wydarzenia to efekt wspólnego działania miasta oraz partnerów. Obok PZL Mielec, w organizację zaangażowały się Nadleśnictwo Mielec oraz firma BOO Organizacja Odzysku Opakowań.

Wspólna lekcja przyrody w terenie pokazała, że Mielec stawia na budowanie proekologicznych postaw od najmłodszych lat, łącząc edukację z aktywnością na świeżym powietrzu.

MW

Zmiana warty w Tuszowie Narodowym

Doświadczony samorządowiec Józef Świerczek stanął na czele Rady Gminy Tuszów Narodowy. Podczas XVIII sesji radni zdecydowali, że to właśnie on przejmie funkcję przewodniczącego. Wybór ten jest konsekwencją zmian w składzie rady, do których doszło po powtórzonych wyborach w jednym z sołectw.

Józef Świerczek to postać doskonale znana lokalnej społeczności. Jako radny z najdłuższym stażem w gminie,

cieszy się dużym autorytetem, co potwierdziło głosowanie podczas wczorajszych obrad.

Finał wyborczych przetarasowań

Wybór nowego przewodniczącego był konieczny po tym, jak wygasł mandat dotychczasowego szefa rady, Józefa Buławy. Było to pokłosie głośniejszej sprawy z okręgu nr 7 (Babicha).

Przypomnijmy, że po wyborach z 2024 roku, w których

o zwycięstwie zdecydowało losowanie, złożony został protest wyborczy. Sprawa przeszła przez kilka instancji sądowych, a ostateczne orzeczenie doprowadziło do powtórzenia głosowania w listopadzie 2025 roku. W „dogrywce” mandat radnego zdobył Adam Krzysztof Krempan, co wymusiło na radzie dokonanie ponownego wyboru swojego lidera.

Nowy przewodniczący Józef Świerczek będzie teraz kierował pracami rady.

MW

Nowy wóz strażacki Gawłuszowicach

W Gawłuszowicach jednym z najważniejszych punktów tegorocznych obchodów Święta Konstytucji 3 Maja było uroczyste poświęcenie nowego samochodu dla miejscowej jednostki Ochotniczej Straży Pożarnej.

Wydarzenie przyciągnęło wielu mieszkańców oraz gości, którzy wspólnie uczestniczyli w tym symbolicznym momencie.

Ceremonia odbyła się po zakończeniu mszy świętej i miała wyjątkowo podniosły charakter. Nowy wóz strażacki został poświęcony przez duchownego, a zgromadzeni druhowie oraz mieszkańcy mogli z bliska zobaczyć nowoczesny pojazd, który od teraz będzie służył lokalnej społeczności. Nie zabrakło także chwili refleksji i podkreślenia znaczenia pracy strażaków



Nowy wóz

ochotników, którzy każdego dnia są gotowi nieść pomoc.

Dla jednostki OSP Gawłuszowice to ogromne wzmocnienie – nowy sprzęt oznacza większą skuteczność działań ratowniczych i szybszą reakcję w sytuacjach zagrożenia. Wśród uczestników wydarzenia dało się odczuć dumę i radość, że jednostka zyskała tak ważne wsparcie.

Poświęcenie pojazdu było nie tylko formalnością, ale przede wszystkim symbolicznym rozpoczęciem jego służby. To moment, który na długo pozostanie w pamięci zarówno strażaków, jak i mieszkańców, dla których bezpieczeństwo i solidarność lokalnej wspólnoty mają szczególne znaczenie.

jb

Wciąż najlepsza na Podkarpaciu

Statystyki są dla nich bezlitosne, ale tylko w pozytywnym sensie. Radio Leliwa to dziś najchętniej słuchana stacja lokalna na Podkarpaciu. Jaki jest przepis na sukces w nasyconym eterze? Bogusław Szewdo, prezes i założyciel Radia Leliwa, opowiada nam na to pytanie.

Statystyki są bezlitosne dla konkurencji. Radio Leliwa jest najchętniej słuchaną stacją lokalną na Podkarpaciu, ustępując miejsca jedynie trzem ogólnopolskim gigantom. Jakie są według Pana główne składniki Leliwy i dlaczego to właśnie Państwu udaje się utrzymać tak wysoką pozycję na rynku, mimo dużej konkurencji?

Przepis na sukces dobrego radia lokalnego, który noszę w swojej głowie, jest w gruncie rzeczy prosty: to nierozłączne



Bogusław Szewdo jest twórcą i wieloletnim prezesem Leliwy.

połączenie dobrej muzyki z autentyczną lokalnością. Choć w Polsce działabliśko 250 stacji, a większość z nich to stacje

regionalne, to jednak niewielu udaje się osiągnąć to, co nam - my po prostu wiemy, jak to robić.

Kluczowym filarem sukcesu jest dla mnie moja ekipa pracowników. Gdybym twierdził, że to tylko moja zasługa, byłbym niesprawiedliwy, ponieważ dorobiłem się zespołu autentycznych radiowców. Kilka osób w Radiu Leliwa ma ponad 30-letni staż pracy - zaczęli u nas jako siedemnastolatki i dla nich radio to nie tylko zawód, to pasja, a wręcz całe życie. Dzięki temu, że robią to, co kochają, praca przestaje być dla nich przykrym obowiązkiem, a staje się przyjemnością, co przekłada się na jakość programu.

Na czym dokładnie polega Pana koncepcja „mikroświata” i w jaki sposób Radio Leliwa buduje tak bliską relację z mieszkańcami pięciu miast, w których nadajecie?

Obecnie Radio Leliwa to radio pięciu miast: Sandomierza, Stalowej Woli, Tarnobrzega, Mielca oraz od roku Dębicy. Tworzymy dla tych mieszkańców specyficzny, niemal mityczny mikroświat.

Moja filozofia jest taka, że nasze serwisy informacyjne zawsze zaczynają się od wiadomości lokalnych. Nie zaczynamy od tego, co dzieje się w Warszawie czy Nowym Jorku, chyba że jest to wydarzenie rangi wybuchu wojny. Wierzę, że słuchacza w naszym regionie bardziej interesują lokalne sprawy niż wypadki w odległym Szczecinie czy Olsztynie.

Aby być jak najbliżej ludzi, mamy studia w czterech miastach, co pozwala nam na bezpośredni kontakt - prezydent Mielca może do nas przyjść piechotą, a słuchacze dzwonią na lokalne numery. Jesteśmy obecni na żywo tam, gdzie dzieje się coś ważnego dla społeczności, jak chociażby gale wolontariatu.

Planuje Pan dalszą ekspansję radia na inne duże miasta regionu, takie jak Rzeszów, i jakie ograniczenia stoją obecnie na przeszkodzie w rozwoju terytorialnym stacji?

Muszę przyznać, że nasz dalszy rozwój jest w tej chwili blokowany przez pojemność eteru. Chociaż czuję chęć na więcej, to rzeczywistość jest taka, że w miastach takich jak Rzeszów, Przemysł czy Krosno nie ma już wolnych częstotliwości, na których moglibyśmy nadawać. Eter został już dawno podzielony i aby mogło powstać nowe radio lub byśmy my mogli wejść na nowy teren, któraś z istniejących stacji musiałaby przestać nadawać.

Mogę spać spokojnie wiedząc, że na moim obecnym terenie nikt nowy już radia nie założy, ale z tego samego powodu my nie możemy się dalej rozszerzać. Dlatego skupiamy się na tym, by jak najlepiej gospodarować tym obszarem, który posiadamy tu i teraz. Nie wybiegamy w daleką przyszłość rzędu 10 czy 20 lat, związaną z radiem cyfrowym, lecz koncentrujemy się na obecnej, silnej pozycji w naszych pięciu miastach.

Rozmawiała Joanna Serafin

ENCYKLOPEDIA MIASTA MIELECA

ZAPRASZAMY RÓWNIEŻ DO INTERNETOWEGO WYDANIA ENCYKLOPEDII
NA STRONIE INTERNETOWEJ WWW.ENCYKLOPEDIA.MIELEC.PL

JÓZEF WITEK



DEKANAT MIELEC – POŁUDNIE

■ Dobrynin (gmina Przeclaw) – Parafia pw. Najświętszej Maryi Panny Królowej Polski

Parafia została erygowana 5 grudnia 1977 r. Jest wspólnotą katolików z Dobrynina, Białego Boru (część), Rzemienia, Tuszymy-Błonia i Tuszymy-Kolonii – łącznie ok. 2 230 osób. Kościół parafialny został zbudowany w latach 1957-1960. Odpust parafialny odbywa się w niedzielę po 3 maja. Kancelaria parafialna posiada księgi metrykalne: chrztów – od 1794 r.; ślubów – od 1795 r.; zmarłych – od 1796 r. Parafia posiada cmentarz parafialny w Dobryninie.

Opis kościoła parafialnego Kościół został zbudowany w latach 1957-1960. 18 XII 1980 r. poświęcił go biskup pomocniczy tarnowski Michał Blecharczyk, a 18 XII 2010 r. biskup diecezjalny tarnowski Wiktor Skworec dokonał jego konsekracji. Projektowany jako kaplica dojazdowa. Jest bezstylowy, ale jego zewnętrzny wygląd jednoznacznie wskazuje na sakralny charakter obiektu. Projektantami byli: architekt Zdzisław Ochman i Józef Strzelczyk z Rzemienia. Murowany, otynkowany, z termoizolacją. Jednonawowy. Po wejściu głównym przedsionek. Prezbiterium zamknięte ścianą prostą, w górnej części półkolistą. W jej środkowej części krzyż z długimi ramionami i postacią Chrystusa, a pod nim fryz z płaskorzeźbami przedstawiający wybrane Tajemnice Różańca Świętego. Poniżej tabernakulum. Ponadto pod lewym ramieniem krzyża, a nad fryzem obraz Matki Bożej z Dzieciątkiem. Po lewej stronie tego obrazu figura Św. Józefa z Dzieciątkiem. W centrum prezbiterium ołtarz z relikwiami świętych: Po jego lewej stronie ambonka, a po prawej chrzcielnica (wyk. Bogdan i Anatol Drwalowie). W pierwszej, węższej części przeznaczony dla wiernych, półkolisty wejścia boczne prowadzą do kaplicy św. Jana Pawła II (po lewej) i zakrystii (po prawej). Po prawej stronie wejścia do zakrystii - na ścianie płaskorzeźba Chrystusa Zmartwychwstałego.

go. Na półkolistym sklepieniu nad tą częścią malowidło przedstawiające symbol Ducha Świętego w glorii. Opisywaną, węższą od pozostałej części kościoła, oddziela tęczą z freskiem *Ostatnia Wieczerza*. Pod lewą stroną tęczy znajdują się obraz *Matka Boża Nieustającej Pomocy*, a pod prawą stroną – obraz *Jezu ufam Tobie*. W oknach zamkniętych półkoliście witraże: *Św. Urszula Ledóchowska i Bł. Maria Teresa Ledóchowska; Bł. Karolina Kózkówna; Ks. Jan Czuba i Bł. O. Z. Strzałkowski; Św. Szymon z Lipnicy i Św. Stanisław Popczyński; Św. Stanisław biskup; Św. Kinga; Św. Świerad i Benedykt; Bł. S. Celestyna Faron i Bł. S. Julia Rodzińska; Bł. ks. Roman Sitko i Bł. Krystyn Gondek*. Pod witrażami stacje Drogi Krzyżowej. Tylną część kościoła stanowi chór muzyczny i pod nim konfesjonały. Posadzka wykonana jest z marmuru. Wyposażenie dopełniają świeczniki i ławki. Polichromię na tęczy i sklepieniu wykonał Marek Niedojadło z Tarnowa. Autorem aranżacji i wyposażenia kościoła jest Tadeusz Gawłowski. W części zachodniej placu kościelnego znajduje się dzwonnica z dzwonami: „Maryja”, „Jan Paweł II” i „Jerzy”.

Proboszczowie: ks. Stanisław Smaga (1955-1960), ks. Wojciech Zygmunt (1960-1983), ks. Mieczysław Głowa (1983-2014), ks. Andrzej Jurusik (2014-nadal).

■ Kiełków (gmina Przeclaw) – Parafia p.w. Zmartwychwstania Pańskiego

Parafia została erygowana 6 czerwca 1984 r. Jest wspólnotą katolików z Kiełkowa i Zaborcza – łącznie ok. 910 osób. Kościół parafialny został zbudowany w latach 1982-1986. Odpust parafialny odbywa się w Poniedziałek Wielkanocny. Kancelaria parafialna posiada księgi metrykalne: chrztów – od 1794 r.; ślubów – od 1794 r.; zmarłych – od 1795 r. Parafia posiada cmentarz parafialny w Kiełkowie.

Kościół parafialny Przez setki lat katolicy z Kiełkowa należeli do parafii w Rzochowie i na Msze Święte, nabożeństwa i uroczystości religijne przeprowadzali się przez Wisłokę.

To sprawiało im wiele trudności, a czasem, np. przy powodzi, wręcz uniemożliwiało pokonanie tej przeszkody. Zgodnym staraniem Kiełkowiec i proboszcza w Rzochowie ks. Kazimierza Mularza, w latach 1982-1986 r. zbudowano w Kiełkowie kościół pw. Zmartwychwstania Pańskiego, początkowo pod nadzorem ks. K. Mularza i później – pierwszego proboszcza parafii kiełkowskiej ks. Tadeusza Pyzdka. Po erygowaniu parafii pw. Zmartwychwstania Pańskiego w Kiełkowie (6 VI 1984 r.) został kościołem parafialnym. Wyposażenie uzupełniali i ubogacali kolejni proboszczowie: ks. Janusz Dylowicz, ks. Jan Rybak, ks. Kazimierz Świętek i ks. Marek Wójtowicz. Świątynia ma oryginalny kształt, nawiązujący w jednej części do dawnej rotundy z krzyżem na stożkowym dachu, a w drugiej części – kształt kojarzony z przodem dawnej łodzi. W miejscu ozdobnego dziobu łodzi stoi fantazyjna wieża dzwonnowa z trzema dzwonami, a pod nią usytuowano główne wejście. W prezbiterium głównym akcentem jest Krzyż z figurą Chrystusa Zmartwychwstałego. Po obu stronach Krzyża znajdują się malowidła naścienne przedstawiające Ostatnią Wieczerzę (po lewej) oraz Matkę Bożą i św. Jana (po prawej), wykonane przez Małgorzatę Toborowicz z Woli Libertowskiej. Inne ważne elementy wystroju kościoła to: obrazy *Matka Boża Nieustającej Pomocy* i *Jezu – ufam Tobie*, Droga Krzyżowa (płaskorzeźby), *Pieta* na tle mozaiki, chrzcielnica, witraże (projekt: Bolesław Szpechta, wykonanie: Pracownia Witrażowa Anny i Ireneusza Zarzyckich z Krakowa) oraz chór muzyczny. Obok wejścia głównego umieszczono rzeźbę *Chrystus Zmartwychwstały*, wykonaną przez Kiełkowiec art. rzeźbiarza Leonarda Szczura mieszkającego w USA. W wieży dzwonnowej z krzyżem na szczycie znajdują się dzwony.

Proboszczowie: ks. Tadeusz Pyzdek (1984-1991), ks. Stanisław Borek (1991-1992), ks. Janusz Dylowicz (1992-1995), ks. Jan Rybak



ENCYKLOPEDIA MIAST

ZAPRASZAMY RÓWNIEŻ DO INTERNETOWEGO WYDANIA ENCYKLOPEDII NA STRONIE IN

(1995-2001), ks. Kazimierz Świętek (2001-2010), ks. Marek Wójtowicz (2010-nadal).

Książnice (gmina Mielec) – Parafia p.w. Świętego Jana Chrzciciela

Parafia została erygowana prawdopodobnie w XIII w. jako jedna z pierwszych w tej części państwa polskiego. Wtedy też zbudowano pierwszy kościół parafialny. Parafia skupiała katolików z wielu powstających okolicznych wsi. Prawdopodobnie już w XV w. prowadziła szkołę parafialną, a w XVII w. i na początku XVIII w. – szpital (dom dla ubogich). W latach 1565-1595 zwolennik reformacji Jan Tarnowski, po usunięciu duchownych rzymskokatolickich z terenu parafii i majątku rzocho-wsko-rzemieńskiego, zamienił książniczy kościół na zbór protestancki. Rekatolizację parafii i kościołów w majątku rzocho-wsko-rzemieńskim przeprowadził w 1595 r. kolejny właściciel – Stanisław Tarnowski. W 1860 r. zbudowano kościół i plebanię przy wydatnej pomocy Michała Toczyskiego. W 1917 r. drewniany kościół książniczy spłonął. Dla dalszej działalności duszpasterskiej zbudowano tymczasową kaplicę. Nowy murowany kościół został zbudowany w 1927 r. i konsekrowany przez biskupa tarnowskiego Franciszka Lisowskiego w 1935 r. W sierpniu 1944 r., w czasie walk nacierających wojsk radzieckich z wycofującymi się Niemcami, zniszczono kościół, szkołę i wiele innych budynków. Po wojnie odbudowano kościół i poświęcono go w 1952 r. (Do tego

czasu Msze Święte i inne nabożeństwa odprawiano w różnych miejscach, m.in. przy tzw. organistówce.) W latach 1982-1989 w Rydzowie zbudowano kościół pomocniczy pw. Matki Bożej Wspomożenia Wiernych. Z biegiem lat i rozwojem sieci parafialnej nad dolną Wisłoką, książnicza parafia stopniowo zmniejszała się. W XXI w. jest wspólnotą katolików z Książnic, Wólki Książniczej, Bożej Woli, Goleszowa, Podleszan i Rydzowa – łącznie ok. 2 890 osób. Odpust parafialny odbywa się w niedzielę po 24 czerwca. Kancelaria parafialna posiada księgi metrykalne od 1660 r. Kronika parafialna jest prowadzona od 1993 r. Parafia posiada dwa cmentarze parafialne w Książnicach: stary (od początku XIX w.) i nowy (od 1994 r.).

Kościół parafialny Pierwszy kościół z 1314 r. i zapewne następne były zbudowane z drewna. W 1860 r. zbudowano kolejny kościół i plebanię przy wydatnej pomocy Michała Toczyskiego. W 1917 r. kościół ten, z bogatym wnętrzem, spłonął doszczętnie. Trudne warunki wojenne spowodowały, że przez pewien czas funkcję kościoła parafialnego pełniła tymczasowa kaplica. W latach 1921-1927, w czasie proboszczowania ks. Stanisława Grzyba, zbudowano okazały murowany kościół według projektu architekta Zdzisława Mączyńskiego z Warszawy, eklektyczny, nawiązujący do neogotyku i neobaroku. Konsekracji świątyni dokonał w 1935 r. biskup tarnowski Franciszek Lisowski. W sierpniu 1944 r. w jego wieży Niemcy urządzili stanowisko karabinów maszynowych i kontrolowali okolicę. Chcąc znisz-

czyć ten punkt niemieckiego oporu, artyleria radziecka zaciekle ostrzeliwała wieżę i zniszczyła niemal cały kościół. Po wojnie proboszcz ks. S. Grzyb, przy wielkim wsparciu i ofiarności parafian, w latach 1945-1952 doprowadził do odbudowania świątyni, z wyjątkiem górnej części wieży. (Odbudowano ją w latach 1981-1983.) Kościół ma trzy nawy. Przy korpusie nawowym od frontu czworoboczna wieża, w górnej części przechodząca w ośmiobok i nakryta neobarokowym hełmem z latarnią. Przy prezbiterium po bokach przybudówki zakrystyjne. Nad ołtarzem znajduje się obraz przedstawiający chrzest Pana Jezusa w Jordanie, dokonywany przez św. Jana Chrzciciela – patrona parafii, a w zwieńczeniu obraz św. Józefa z Dzieciątkiem. W lewym bocznym ołtarzu dominantę stanowi rzeźba Pana Jezusa okrywającego płaszczem czwórkę dzieci. Rzeźba umieszczona jest we wnęcie z treścią litanii do Najświętszego Serca Pana Jezusa i dwiema płaskorzeźbami aniołów trzymających kielich i całun. W drugiej wnęcie umieszczono rzeźbę Chrystusa Frasobliwego. W prawym bocznym ołtarzu, także we wnęcie, znajduje się figura Matki Bożej Niepokalanego Poczęcia w asyście figur dwóch aniołów z kwiatami. Nad figurą Matki Bożej dwa aniołki trzymają koronę. Na obrzeżu wnęki znajduje się kompozycja fragmentów Litanii Loretańskiej i symboli z nią związanymi. Obok - w drugiej wnęcie umieszczono chrzcielnicę z napisem: *Źródło życia*. Autorem dekoracji sgraffitowej we wnękach ołtarzowych jest Józef Szuszkiewicz. Ponadto



A MIELCA

JÓZEF WITEK



INTERNETOWEJ WWW.ENCYKLOPEDIA.MIELEC.PL

ściany zdobione są freskami przedstawiającymi sceny z Pisma Świętego, a okna witrażami o tematyce sakralnej. Większość wyposażenia pochodzi z 2. połowy XX w. Pamiątką z 1910 r. jest obraz św. Stanisława Kostki, namalowany przez Wojciecha Lasko. Co prawda był uszkodzony w pożarze w 1917 r. i ostrzale w 1944 r., ale po renowacji został umieszczony w kościele. Cennym zabytkiem jest także Droga Krzyżowa (14 płaskorzeźb z drewna) z przełomu XIX i XX w. nieznanego autora. Do ściany z prospiektem organowym wmontowano epitafium wielce zasłużonego dla księżnickiej parafii ks. proboszcza Stanisława Grzyba.

Proboszczowie: ks. Jan Gruszkowski (1766-1794), ks. Jan Godecki (1794-1811), ks. Walenty Sokołowski (1811-1824), Szymon Domanusiewicz (1825-1834), ks. Walenty Koskowicz (1835-1840), ks. Jan Paweł Jurczak (1841-1861), ks. Romuald Płonkowski (1861-1881), ks. Józef Michalik (1882-1918), ks. Stanisław Grzyb (1918-1952), ks. Stefan Kamionka (1952-1959), ks. Tomasz Zagólski (1959-1989), ks. Józef Baczyński (1989-2018), ks. Marek Zaborowski (2018-nadal).

Łączki Brzeskie (gmina Przecław) – Parafia p.w. Matki Bożej Królowej i Świętego Judy Tadeusza Apostoła

Parafia została erygowana 31 VII 1957 r. dekretem biskupa tarnowskiego Jana Piotra Stepy. Jest wspólnotą katolików

z Łączek Brzeskich - ok. 990 osób. Kościół parafialny został zbudowany w latach 1974-1978 i poświęcony w 1978 r. Odpust parafialny odbywa się w niedzielę przed lub po 28 X i w ostatnią niedzielę maja. Kancelaria parafialna posiada księgi metrykalne: chrztów - od 1786 r.; ślubów - od 1853 r.; zmarłych - od 1847 r. Kronika parafialna prowadzona jest od 1964 r. Parafia posiada cmentarz parafialny w Łączkach Brzeskich.

Kościół parafialny Pierwsza kaplica, w której odprawiano Msze Święte, została urządzona w 1947 r. w domu ludowym. Równocześnie podjęto starania o budowę kościoła. Starania te wsparł biskup tarnowski Jan Piotr Stepa, który 31 VII 1957 r. erygował parafię rzymskokatolicką pw. św. Judy Tadeusza Apostoła. To jednak nie pomogło przy staraniach o pozwolenie na budowę, bowiem ówczesne władze wojewódzkie w Rzeszowie twardo realizowały program walki władz państwowych z Kościołem katolickim. Pozwolenie otrzymano dopiero na początku lat 70. i w latach 1974-1978 zbudowano kościół według projektu Adama Gustawa z Rzeszowa. Biskup diecezjalny tarnowski Jerzy Ablewicz wmurował kamień węgielny w 1974 r. i konsekrował kościół w 1978 r. Nad przebiegiem prac czuwał proboszcz ks. Tadeusz Wiatr. Kościół ma prostą, ale równocześnie oryginalną bryłę, nawiązującą do typu halowego, z Krzyżem nad głównym wejściem. Na

ścianie ołtarzowej dominuje kompozycja w kształcie tkaniny dekoracyjnej z rzeźbą Matki Bożej z Dzieciątkiem (proj. Zbigniew Poško i Izabella Konarzewska, wyk. Arnold Szymański). Wymienieni twórcy zaaranżowali też całe wnętrze. Na ścianach bocznych wykonano malowidła - sceny z życia Pana Jezusa i opisy wydarzeń oraz Stacje Drogi Krzyżowej, a w oknach umieszczono witraże. Specjalne miejsce zajmuje obraz *Matka Boża Nieustającej Pomocy* i pod nim gablota z wotami. Oryginalnością zadziwia chrzcielnica. Tylną część kościoła zajmuje chór muzyczny.

Proboszczowie: ks. Józef Majchrowicz (1958-1972), ks. Tadeusz Wiater (1972-1984), ks. Jerzy Pawlak (1984-1991), ks. Marek Usarz (1991-1999), ks. Marek Hołowicki (1999-nadal).

Mielec (gmina miejska Mielec) – Parafia p.w. Matki Bożej Nieustającej Pomocy

(parafia przedstawiona wcześniej w oddzielnym haśle)

■ Mielec - Rzochów (gmina miejska Mielec) – Parafia p.w. Świętego Marka Ewangelisty

(parafia przedstawiona wcześniej w oddzielnym haśle)

■ Mielec (gmina miejska Mielec) – Parafia p.w. Trójcy Przenajświętszej

(parafia przedstawiona wcześniej w oddzielnym haśle)

Wejdź na

www.encyklopedia.mielec.pl

ENCYKLOPEDIA MIASTA MIELECA

ZAPRASZAMY RÓWNIEŻ DO INTERNETOWEGO WYDANIA ENCYKLOPEDII
NA STRONIE INTERNETOWEJ WWW.ENCYKLOPEDIA.MIELEC.PL

JÓZEF WITEK



■ Przeclaw (gmina Przeclaw) – Parafia p.w. Wniebowzięcia Najświętszej Maryi Panny

Parafia została erygowana prawdopodobnie w XII w. jako jedna z pierwszych w tej części Małopolski. Obejmowała opieką duszpasterską duży teren, na którym powstawały i rozwijały się wsie: Podole, Korzeniów, Nagoszyn, Bobrowa, Męciszów i Tuszymę., a później także: Wolica Korzeniowska, Kleczana, Ruda, Łączki, Wylów oraz być może Zasów i Kiełków. Co prawda źródła nie informują o szkółce parafialnej, ale z pewnością była, bo takie obowiązki miały parafie od 2. połowy XIII w. Być może funkcjonował także przytułek dla ubogich (szpital). W XXI w. parafia jest wspólnotą katolików z Przeclawia, Białego Boru (część), Błonia, Podola, Tuszymy i Wylowa – łącznie ok. 5 000 osób. Aktualnie czynny kościół parafialny został zbudowany w latach 1881-1886. Odpust parafialny odbywa się 15 sierpnia i w niedzielę przed lub po 7 października. Ponadto na terenie parafii w latach 1983-1985 zbudowano kaplicę pw. Bł. Kingi w Wylowie. Odpust odbywa się w niedzielę przed lub po 24 sierpnia. Kancelaria parafialna posiada księgi metrykalne od 1786 r. Kronika parafialna prowadzona jest od 1839 r. Parafia posiada cmentarz parafialny w Przeclawiu.

Kościół parafialny Źródła kościelne podają, że parafia rzymskokatolicka w Przeclawiu została erygowana prawdopodobnie w XII w., toteż trzeba przypuszczać, że pierwszy kościół (drewniany) został zbudowany także w XII w. W 1456 r. zbudowano kościół murowany, a do niego w 1581 r. dobudowano kaplicę Świętej Trójcy. Kościół ten został usytuowany na skarpie, która po pewnym czasie zaczęła się obsuwać. W XIX w. stan obiektu pogorszył się do tego stopnia, że rozpoczęto starania o bu-

downą nowej świątyni. Jego fundatorem był hr. Stanisław Rey. Murowany kościół w stylu neogotyckim i na planie krzyża łacińskiego został zbudowany pod nadzorem ks. Józefa Grabowskiego w latach 1881-1885. Konsekwował go w 1886 r. biskup tarnowski Ignacy Łobos. Jest jednonawowy, z prezbiterium zamkniętym trójbocznie, dwiema kaplicami transeptowymi i wieżą w fasadzie z ostrosłupowym hełmem i krzyżem na szczycie hełmu. W dolnej części wieży znajduje się kruchta z wejściem ozdobionym neogotyckim portalem. Nad portalem umieszczono rozetę z mozaiką i wizerunkiem Matki Bożej. Korpus kościoła wzmocniono przyporami. Kompozycja wyposażenia wnętrza świątyni także nawiązuje do stylu neogotyckiego. W centrum bogato zdobionego ołtarza głównego znajduje się tabernakulum i nad nim figura Matki Bożej Wniebowziętej. Z ołtarzem głównym i ołtarzem posoborowym komponują się pozostałe urządzenia prezbiterium: siedzenia dla celebransów i służby liturgicznej (sedilia) oraz ambonka. Ponadto w prezbiterium znajduje się figura Świętego Józefa z Dzieciątkiem Jezus, w oknach witraże, a ściany zdobi bogata polichromia. W bocznych ołtarzach umieszczono: krucyfiks z XVIII w., obraz Matki Bożej Różańcowej ze Świętą Różą i Świętym Dominikiem (XVII w., później przemalowany), figurę Pana Jezusa i obrazem „Jezu – ufam Tobie” oraz obraz Świętej Anny i Matki Bożej z Dzieciątkiem. Inne elementy wyposażenia to: ambona, chrzcielnica, stacje Drogi Krzyżowej oraz chór muzyczny i po nim konfesjonałami. Wystrój kościoła uzupełnia polichromia figuralna i ornamentalna wykonana przez Stanisława Westwalewicza z Tarnowa w 1961 r. Wyjątkowym zabytkiem jest tablica epitafijna z brązu, ufundowana przez Andrzeja Koniecpolskiego w 1584 r. Ponadto

w 2020 r. odsłonięto tablicę upamiętniającą przeclawskiego proboszcza ks. Feliksa Ligęzę h. Półkozic (1495-1560) – późniejszego metropolitę lwowskiego w latach 1555-1560. W ostatnim czasie przeprowadzono szereg prac konserwatorskich i remontowych.

■ Kaplica św. Kingi w Wylowie (należy do Parafii pw. Wniebowzięcia Najświętszej Maryi Panny w Przeclawiu)

została zbudowana w latach 1983-1985 w pomieszczeniach budynku o zewnętrznym wyglądzie świeckim. Jej wystrój wewnętrzny jest skromny, ale spełnia warunki do odprawiania Mszy Świętej i innych nabożeństw. Na ścianie ołtarzowej umieszczono tabernakulum, a po jego obu stronach krzyż i figurkę Matki Bożej (po lewej) i Jezusa Chrystusa (po prawej), zaś nad tabernakulum – obraz przedstawiający św. Kingę. Przed budynkiem z kaplicą ustawiono po prawej stronie krzyż, a po lewej zbudowano Grotę Maryjną.

Proboszczowie: ks. Józef Szelicki (1772-1820), ks. Benedykt Konrad Bartoszewicz (1820-1831), ks. Michał Mikiewicz (1831-1834), ks. Michał Radoniewicz (1834-1843), ks. Erazm Piotrowski (1843-1881), ks. Józef Grabowski (1881-1892), ks. Franciszek Czerniecki (1892-1894), ks. Jan Chrzyciel Mleczko (1895-1914), ks. Jan Kohl (1914-1917), ks. Andrzej Jaroch (1917-1930), ks. Marcin Rojek (1931-1936), ks. Karol Zajac (1937-1967), ks. Józef Rogóz (1967-1988), ks. Stanisław Wojcieszek (1988-1991), ks. Franciszek Bondek (1991-1994), ks. Marian Brach (1994-2007?), ks. Stanisław Kudlik (2007-2023), ks. Krzysztof Orzeł (2023-nadal).

■ Trześń (gmina Mielec) – Parafia p.w. św. Wojciecha Biskupa Męczennika

(parafia przedstawiona wcześniej w oddzielnym haśle)

Wejdź na

www.encyklopedia.mielec.pl

Mielecki „Ekonomik” ma powód do dumy

Jakub Szocik, uczeń klasy 5c Technikum Nr 1 w Zespole Szkół Ekonomicznych w Mielcu, rozbił bank na Ogólnopolskiej Olimpiadzie Logistycznej. Mielecki maturzysta zajął 8. miejsce w kraju, pokonując tysiące rówieśników z całej Polski.

Finał prestiżowych zmagani odbył się 13 marca 2026 r. w murach Wyższej Szkoły Logistyki w Poznaniu. Jakub, szkolący się w zawodzie technik logistyk, po przejściu przez gęste sito eliminacji, znalazł się w ścisłym finale, liczącym zaledwie 20 najwybitniejszych młodych logistyków w kraju.

Finałowa gala w Poznaniu

Oficjalne ogłoszenie wyników nastąpiło podczas uroczystej gali 10 kwietnia 2026 r. w siedzibie WSL w Poznaniu. To właśnie tam potwierdzono ogromny sukces mieleckiego ucznia.

„To wyjątkowe osiągnięcie jest dowodem imponującej wiedzy, systematycznej pracy

oraz ogromnego zaangażowania ucznia. Sukces Jakuba stanowi również powód do dumy dla całej społeczności Zespołu Szkół



Mielecki „Ekonomik” ma powód do dumy. Jakub Szocik wśród najlepszych w Polsce!

Ekonomicznych w Mielcu” – podkreśla Marta Mysona, dyrektor ZSE w Mielcu.

Ósma lokata w ogólnopolskim rankingu to wynik gigantycznego wysiłku. Branża logistyczna to jeden z najprężniej rozwijających się sektorów gospodarki.

MW

Wiedzą wszystko o rolnictwie

Reprezentanci szkoły zdobyli miejsca na podium w blokach produkcji zwierzęcej i roślinnej, potwierdzając wysoki poziom przygotowania oraz swoją pozycję wśród najlepszych młodych specjalistów w regionie.

Uczniowie Zespołu Szkół Centrum Kształcenia Rolniczego w Rzemieniu z bardzo dobrymi wynikami wrócili z etapu okręgowego Olimpiady Wiedzy i Umiejętności Rolniczych, który odbył się w Lublinie. Reprezentanci szkoły pokazali wysoki poziom przygotowania i udowodnili, że należą do ścisłej czołówki młodych specjalistów w regionie.

Największy sukces odniósł Hubert Gwóźdź z klasy 5FTL, który zajął I miejsce w bloku produkcja zwierzęca. Bardzo dobrze zaprezentowali się także uczniowie startujący w bloku produkcja roślinna. Jakub Deroga z klasy 5FTL zdobył II miejsce, natomiast Adrian Wierczak z klasy 4FTB stanął na trzecim stopniu podium.



Wspaniali znawcy tematu

Wyniki osiągnięte przez uczniów CKR w Rzemieniu to nie tylko powód do dumy dla szkoły, ale również ważny krok w ich dalszej edukacyjnej i zawodowej drodze. Sukces w Olimpiadzie Wiedzy i Umiejętności Rolniczych może otworzyć laureatom drogę do indeksów na wybrane kierunki studiów oraz zwolnień z egzaminów zawodowych.

Osiągnięcia uczniów są efektem ich zaangażowania oraz umiejętności wykorzystania praktycznej wiedzy zdobywanej w szkole. Etap okręgowy olimpiady w Lublinie potwierdził, że młodzież z Rzemienia potrafi skutecznie rywalizować z najlepszymi i osiągać wyniki na bardzo wysokim poziomie.

gj

Borowa stawia na bezpieczeństwo

Podpisano umowę. Pieniądze na nowy obiekt trafią do gminy.

Ustawa o ochronie ludności i obronie cywilnej jest od miesięcy przedmiotem dyskusji i działań samorządów w całej Polsce. Dziś (29.04.2026) w Urzędzie Wojewódzkim w Rzeszowie Wójt Gminy Borowa Stanisław Mieszkowski podpisał z wojewodą podkarpackim Teresą

Kubas-Hul umowę na realizację kolejnych zadań wynikających z programu.

Zgodnie z założeniami w sąsiedztwie PSZOK w Borowej powstanie hala magazynowa, mieszcząca sprzęt, zakupiony w ramach tego samego programu z budżetu na lata 2025 - 2026. Koszt tej inwestycji to 750 tys. zł, w tym kwota dofinansowania w wysokości 600 tys. zł.

Jak czytamy w mediach społecznościowych gminy:

- Realizacja tego projektu ma na celu poprawę bezpieczeństwa mieszkańców, lepsze przygotowanie służb i bardziej efektywne zarządzanie zasobami w przypadku sytuacji kryzysowych.

W związku ze wzmożonymi działaniami państwa nie jest z pewnością koniec tego typu inwestycji w gminie.

gj

Będą warsztaty w Złotnikach



Umowa podpisana.

Zgodnie z zapowiedziami, pozyskano fundusze na stworzenie Warsztatów Terapii Zajęciowej w Złotnikach.

27 kwietnia 2026 roku w Regionalnym Ośrodku Pomocy Społecznej w Rzeszowie podpisano umowę na dofinansowanie prac budowlanych w obiekcie, który ma służyć rehabilitacji osób z niepełnosprawnościami. Dokument podpisali wójt gminy Mielec Krzysztof Węgrzyn oraz skarbnik gminy Małgorzata Cyran. Inwestycja jest związana z planowanym utworzeniem Warsztatu Terapii Zajęciowej Gminy Mielec w Złotnikach.

Na realizację zadania gmina pozyskała środki z Państwowego Funduszu Rehabilitacji Osób Niepełnosprawnych, pozostające w dyspozycji Samorządu Województwa Podkarpackiego. Całkowita wartość robót została oszacowana na 1 034 668 zł, z czego połowę pokryje przyznane dofinansowanie. Pozyskane wsparcie pozwoli dostosować obiekt do potrzeb przyszłych uczestników warsztatu oraz stworzyć przestrzeń sprzyjającą rehabilitacji, aktywizacji i integracji.

Jako Wójt Gminy Mielec cieszę się, że konsekwentnie inwestujemy w obszary, które przez lata wymagały większej uwagi i realnego wsparcia. Planowane utworzenie warsztatu terapii zajęciowej to ważny sygnał, że Gmina Mielec coraz szerzej otwiera się na potrzeby mieszkańców o różnych możliwościach i potencjale. Chcemy budować samorząd wrażliwy społecznie – taki, w którym każdy mieszkaniec ma swoje miej-

sce i szansę na aktywne uczestnictwo w życiu całej wspólnoty - mówi Korso wójt gminy Mielec, Krzysztof Węgrzyn.

Warsztat Terapii Zajęciowej powstanie w nowo wybudowanym budynku w Złotnikach. Na parterze obiektu funkcjonować będzie żłobek Skarbek, natomiast piętro zostanie przeznaczony dla osób z niepełnosprawnościami, które będą mogły rozwijać samodzielność, zdobywać nowe umiejętności oraz korzystać z rehabilitacji społecznej i zawodowej. Uroczonienie WTZ planowane jest na grudzień 2026 roku. Inwestycja ma być ważnym krokiem w budowaniu gminnej przestrzeni wsparcia - otwartej, bezpiecznej i odpowiadającej na realne potrzeby mieszkańców oraz ich rodzin.

gj

Końcowy gwizdek i... start!

Zakończyły się prace przy budynku LKS Piast w Wadowicach Górnych.

Nowe zaplecze sportowe jest już w pełni gotowe, a od 1 maja obiekt zostanie oficjalnie otwarty i udostępniony użytkownikom. Inwestycja została zrealizowana zgodnie z planem, a obiekt posiada wszystkie wymagane zgody i pozwolenia na użytkowanie.

W ramach inwestycji powstał nowoczesny budynek klubowy wraz z niezbędnym zapleczem, który znacząco poprawia warunki funkcjonowania lokalnego klubu oraz komfort korzystania z obiektu przez mieszkańców. Nowa infrastruktura stworzy



lepsze możliwości do treningów, organizacji wydarzeń sportowych i integracji społeczności.

Jak podkreśla Michał Deptuła, Wójt Gminy Wadowice Górne, to jednak dopiero początek dalszych działań:

„Nie zwalniamy tempa. Przed nami kolejny etap rozwoju gminnego centrum sportowego.

Dzięki pozyskanemu dofinansowaniu planowane jest zwiększenie funkcjonalności stadionu poprzez budowę boiska treningowego, bieżni prostej czterotorowej oraz placu koordynacyjnego wraz z placem street workou”.

Przed nami wielkie otwarcie.

GJ

Mieszkańcy powiatu na celowniku oszustów

Mieleska policja w ostatnich dniach notuje zwiększoną ilość oszustów usiłujących wyłudzić od mieszkańców oszczędności. Ich sposoby są coraz bardziej kreatywne i nawet osoby młode i obeznane padają ich ofiarami.

Policja alarmuje

W ostatnich dniach na terenie powiatu odnotowano wzrost zgłoszeń dotyczących prób wyłudzeń dokonywanych przez telefon. Do mieszkańców dzwonią osoby podszywające się m.in. pod kurierów, funkcjonariuszy policji, pracowników banków, a nawet przedstawicieli instytucji państwowych.

- W ciągu dwóch ostatnich dni odnotowaliśmy w Mielcu wyjątkowo dużo telefonów od ludzi, których próbowano oszukać. Ich czujność uchroniła ich przed tragedią i na szczęście nie doszło do przekazania pieniędzy czy danych - mówi nam sierż. szt. Marta Nowak, i dodaje: - Szczególnie trzeba informować i uczyć osoby starsze, ponie-

waż są one bardzo narażone na manipulacje oszustów, którzy ciągle znajdują nowe sposoby na naciąganie.

Godni zaufania

Schemat działania oszustów często wygląda podobnie. Rozmówcy próbują wzbudzić zaufanie, a następnie wypytywać o oszczędności, stan konta, miejsce przechowywania pieniędzy, dane adresowe lub dane karty płatniczej. Zdarza się, że informują o rzekomej przesyłce, konieczności potwierdzenia adresu albo pilnych działaniach związanych z bezpieczeństwem konta bankowego. Celem takich rozmów jest zdobycie informacji, które mogą później posłużyć do kradzieży pieniędzy lub innych przestępstw.

Pieniądz lubi ciszę

Policja apeluje o szczególną ostrożność i przypomina, że funkcjonariusze nigdy nie proszą o przekazywanie pieniędzy, wypłacanie gotówki ani ujawnianie

danych bankowych. Pracownicy banków nie dzwonią z pytaniami o oszczędności i nie nakłaniają do przelewów na tzw. bezpieczne konta. Również kurierzy nie wymagają telefonicznego potwierdzenia informacji o stanie majątkowym. W tym przypadku warto mieć na uwadze znane przysłowie, które - choć znaczy coś innego - może być przestrogą także tutaj: pieniądz lubi ciszę. Rozmowy z podejrzanymi osobami, zdradzanie danych dotyczących stanu oszczędności, miejsca ich przechowywania lub podobnych informacji może skończyć się bardzo źle.

Pospiech jest złym doradcą

W przypadku podejrzanego telefonu najlepiej natychmiast przerwać rozmowę i samodzielnie skontaktować się z instytucją, na którą powołuje się rozmówca. Trzeba korzystać wyłącznie z oficjalnych numerów telefonów umieszczonych na stronach internetowych, a nie z tych podawanych przez osobę dzwoniącą czy pukającą do naszych drzwi.

Zdarza się bowiem, że oszuści sami proponują weryfikację swojej wiarygodności, podając telefon do rzekomego przełożonego w danej instytucji - np. komendanta lub dyrektora. Informują, że poczekają, aż rozmówca połączy się i upewni, że cała sprawa jest uczciwa. Oczywiście pod podanym numerem czeka przedstawiony oszust, który zapewnia, że wszystko jest w porządku. Złodzieje i naciągacze często starają się wzbudzić pośpiech, dzięki czemu ofiara nie zwraca uwagi na szczegóły, działa szybko i wpada w pułapkę.

Każdą próbę wyłudzenia należy zgłosić policji.

Krok w tył

Szczególną ostrożność powinni zachować osoby starsze, ale oszuści coraz częściej próbują manipulować także młodszymi mieszkańcami. W takich sytuacjach najważniejsze są spokój, ograniczone zaufanie i zasada: jeśli ktoś przez telefon pyta o pieniądze, konto lub adres - najlepiej wcisnąć czerwoną słuchawkę. Warto także rozmawiać o tych sprawach z bliskimi, aby zwiększać czujność. Konieczne jest również informowanie o zagrożeniu osób mających ograniczony dostęp do mediów, zwłaszcza seniorów i osób samotnych.

Rewolucja w bagażnikach

Przez lata polskie przepisy były pod tym względem wyjątkowe na tle Europy - apteczka w samochodzie osobowym była jedynie zalecana. To się jednak zmienia. Ministerstwo Infrastruktury kończy z martwym przepisem i wprowadza twardy obowiązek.

Polska dołącza do grona państw takich jak Niemcy, Czechy czy Słowacja, gdzie posiadanie apteczki jest standardem. Resort infrastruktury argumentuje, że zmiana nie jest wymierzona w kierowców, ale ma ratować życie.

Kiedy zmiany wejdą w życie?

Kierowcy mają jeszcze chwilę na uzupełnienie wyposażenia, ale czasu nie jest dużo. Według planów rządu, rozporządzenie ma zostać wydane w II kwartale 2026 roku. Oznacza to, że nowe prawo zacznie obowiązywać najprawdopodobniej między 1 maja a końcem czerwca 2026 r. Od tego momentu każda oso-

bówka (kategoria M1) będzie musiała posiadać apteczkę pierwszej pomocy.

Co grozi za brak apteczki w 2026 roku?

Obecnie za brak obowiązkowego wyposażenia (trójkąta i gaśnicy) grozi mandat od 20 do 500 zł. Po nowelizacji przepisów, apteczka zostanie dopisana do tej listy. Oznacza to, że podczas rutynowej kontroli policjant będzie mógł ukarać kierowcę za jej brak. Brak apteczki może skutkować negatywnym wynikiem badania technicznego na stacji kontroli pojazdów.

Przypominamy: Co jest obowiązkowe dzisiaj?

Obecnie w samochodzie osobowym musimy mieć jedynie:

Trójkąt ostrzegawczy (z homologacją). Gaśnicę (typu ABC, o pojemności min. 1 kg, z ważną legalizacją i umieszczoną w łatwo dostępnym miejscu).

MW



BARAN

Iskra, którą nosisz w sobie, w tym tygodniu zapali się szybciej niż świeca przy przeciągu. Od wtorku poczujesz, że ktoś lub coś próbuje cię popchnąć do działania, ale gwiazdy radzą: nie biegnij, zanim sprawdzisz, czy masz buty na nogach. W sprawach zawodowych możesz dostać sygnał, że warto zaważyć o swoje, zwłaszcza jeśli ostatnio ktoś próbował mówić za ciebie.



BYK

Spokojnie, drogi byku, kosmos nie zamierza wywracać ci stołu, najwyżej przesunie filizankę. Ten tydzień przyniesie ci potrzebę stabilizacji, ale też małą próbę elastyczności. Możesz odkryć, że coś, czego kurczowo się trzymasz, wcale nie daje ci bezpieczeństwa, tylko zajmuje miejsce. W relacjach warto słuchać nie tylko słów, ale też pauz między nimi.



BLIŹNIĘTA

Karty szepczą, że twoja głowa będzie w tym tygodniu szybsza niż internet w reklamie operatora. Od wtorku pojawi się mnóstwo pomysłów, wiadomości i drobnych spraw, które będą domagały się twojej uwagi. Uważaj jednak, żeby nie rozmięknąć energii na zbyt wiele kierunków, bo nie każda iskra musi od razu stać się fajferwerkiem. W miłości możesz zabłysnąć rozmową lub żartem.



RAK

Pod powierzchnią twoich emocji ruszy cię prąd, a ja, jako wróżka, widzę w nim coś ważnego. Ten tydzień może przynieść ci więcej wrażliwości, ale nie po to, by cię osłabić, tylko by pokazać, czego naprawdę potrzebujesz. W domu lub rodzinie może pojawić się temat, który wymaga delikatności, ale też jasnego postawienia granicy. W pracy nie bierz na siebie cudzych nastrojów.



LEW

Korona lekko ci się przekrzywi, ale spokojnie - nadal błyszczysz. Od wtorku możesz mieć wrażenie, że otoczenie czegoś od ciebie oczekuje, a ty niekoniecznie masz ochotę grać główną rolę w cudzym dramacie. Gwiazdy mówią, że to dobry tydzień, by wybrać scenę, na której naprawdę chcesz występować. W uczuciach pojawi się potrzeba uznania, kompletu albo jasnego gestu.



PANNA

Ziarna, które ostatnio siałas lub siałeś, zaczynają powoli wychodzić z ziemi. Ten tydzień sprzyja porządkowaniu, planowaniu i zamykaniu spraw, które wisiały nad tobą jak niedokończony e-mail bez tematu. W pracy możesz zauważyć szczegół, który innym umknie, i właśnie

on okaże się kluczem do rozwiązania problemu. W relacjach nie analizuj każdego przecinka, bo serce czasem mówi językiem mniej poprawnym, ale za to prawdziwym.



WAGA

Lustro losu pokaże ci w tym tygodniu nie tylko twarz, ale i to, kto stoi obok. Od wtorku relacje będą dla ciebie najważniejszym polem energii - zarówno te romantyczne, jak i zawodowe. Możesz poczuć, że trzeba coś wyważyć: dawanie i branie, milczenie i mówienie, kompromis i własne potrzeby. W miłości pojawi się szansa na piękny gest, ale nie udawaj harmonii tam, gdzie pod dywanem chrupią stare okruszki.



SKORPION

Cienie nie zawsze są groźne, czasem tylko pokazują, gdzie stoi światło. Ten tydzień może przynieść ci głębsze przemyślenia i potrzebę odcięcia się od tego, co wyczerpuje. W sprawach zawodowych nie zdradzaj wszystkich kart od razu, bo twoja intuicja dobrze wie, kiedy milczenie jest strategią, a nie ucieczką. W relacjach możliwa jest rozmowa, która odsłoni więcej, niż ktoś planował powiedzieć.



STRZELEC

Wiatr niesie ci zaproszenie do ruchu, przygody i odrobiny kontrolowanego chaosu. Od wtorku możesz poczuć, że codzienność robi się za ciasna, jak sweter po praniu. Gwiazdy sprzyjają nauce, podróżom, rozmowom z ludźmi z daleka i decyzjom,

które poszerzają horyzont. W uczuciach nie uciekaj od poważniejszego tonu.



KOZIOROŻEC

Kamień, który niesiesz, może okazać się nie obowiązkiem, lecz starym przyzwyczajeniem. Ten tydzień zachęca cię do sprawdzenia, co naprawdę musisz, a co tylko od lat nazywasz koniecznością. W pracy możesz zrobić solidny krok naprzód, szczególnie jeśli uporządkujesz priorytety i nie dasz się wciągnąć w cudzy pośpiech. W relacjach przyda się więcej ciepła.



WODNIK

Nad twoją głową migocze nietypowa gwiazda i, oczywiście, ty pierwszy pytasz, czy da się ją przerobić na aplikację. Od wtorku możesz mieć wiele oryginalnych pomysłów, ale warto wybrać jeden i dać mu konkretne ramy. W kontaktach z ludźmi pojawi się ciekawa energia: ktoś może cię zainspirować albo lekko zirytować, a czasem to bywa ta sama osoba. W miłości nie uciekaj w dystans.



RYBY

Mgła intuicji otuli cię miękko, ale nie pozwól, by zasłoniła znaki drogowe. Ten tydzień przyniesie ci silne przecucia, sny albo symboliczne zbiegi okoliczności, które warto potraktować poważnie. W pracy możesz potrzebować więcej skupienia, bo rozproszenie będzie kusilo jak syreni śpiew z telefonu. W miłości pojawi się romantyczny ton, ale gwiazdy proszą: nie dopowiadaj za kogoś całej powieści.

AUTOPROMOCJA

Polub Korso Tygodnik Regionalny
facebook.pl/korsomieleckie

facebooku

AFIWSZ



REPERTUAR KINA GALAKTYKA

Mielec, al. Niepodległości 7

Wtorek, 5 maja	Czwartek, 7 maja	Piątek, 8 maja
16:10 - Pan Ryba	16:10 - Pan Ryba	18:30 - KINO KOBIETY
18:00 - Diabeł ubiera się u Prady 2	18:00 - Diabeł ubiera się u Prady 2	I PIĘKNA SEKRETY - Diabeł ubiera się u Prady 2
20:15 - WTOREK Z DOBRYM KINEM - Kopnęłabym cię gdybym mogła	20:15 - Diabeł ubiera się u Prady 2	

Literacka perła w „Łojczykówce”



Wyjątkowe spotkanie autorskie w Mielcu

W sobotę, 25 kwietnia 2026 roku, mielecka kamienica „Łojczykówka” stała się centrum poetyckich doznań. W siedzibie Mieleckiego Towarzystwa Literackiego im. Marii Błażków odbyło się pierwsze spotkanie autorskie promujące najnowszy zbiór wierszy Witolda Zaborniaka.

Autor, tworzący pod pseudonimem Withkacy, zaprezentował swój czwarty tomik zatytułowany „Vestigium” (łac. Ślad). Pozycję tę poprzedziły takie wydania jak „Piętno umęczonej ziemi”, „Chiaroscuro” oraz „Jedwab i pożar”. Najnowsze dzieło to zbiór przejmującej liryki, która skupia się na tematyce miłości – niedoścignionej, a zarazem re-

alnej, odciskającej trwałe piętno w ludzkiej emocjonalności.

Artystyczny dialog w sercu Mielca

Wydarzenie przyciągnęło liczne grono odbiorców: od członków Towarzystwa i przyjaciół poety, po wielu miłośników literatury. Wieczór miał bogatą oprawę: Katarzyna Hudy przeprowadziła z autorem dialog poetycki, bazując na wątkach zawartych w nowej książce. Wiersze z najnowszego zbioru zinterpretowały i przedstawiły publiczności Monika Maciątek oraz Maria Sowińska.

Muzycznym dopełnieniem spotkania były występy Joanny Pisarczyk, która zaśpiewała

w przerwach między rozmowami o literaturze.

Gospodarzem spotkania był prezes Towarzystwa, Zbigniew Michalski, który powitał gości, czuwał nad przebiegiem wieczoru oraz podzielił się własną oceną twórczości Zaborniaka.

Czas dla czytelników

Kulminacyjnym i niezwykle ciepłym punktem programu był czas poświęcony na autografy. Przy podpisywaniu książek autor odbył wiele inspirujących rozmów ze swoimi czytelnikami. Całość wydarzenia została uwieczniona w formie bogatej galerii zdjęć oraz krótkiego materiału filmowego.

MW

Poezja połączyła pokolenia



Młodzież interpretowała utwory uznanych twórców z regionu.

„III Radomska Wiosna Poetycka przyszła jak cichy wers i rozkwitła między słowami jak pęk w dłoni poety”. Pod takim hasłem w Radomyślu Wielkim odbyło się niezwykle spotkanie z literaturą, które połączyło młodzieńczą pasję z doświadczeniem uznanych twórców.

Wydarzenie zatytułowane „Echo Słów” było nie tylko świętem poezji, ale przede wszystkim finałem wyjątkowego konkursu literackiego. Uczniowie z siedmiu szkół podstawowych i średnich z terenu Gminy Radomyśl Wielki podjęli się trudnego zadania – interpretacji wierszy lokalnych poetów oraz zaproszonych literatów.

Wieczór pełen literackich emocji

Spotkanie poprowadziły z niezwykłym wdziękiem: koordynatorka projektu Beata Pleban oraz Beata Borowska-Setera, prezes Mieleckiej Grupy Literackiej SŁOWO. To one, niczym narratorki poetyckiej opowieści, wprowadziły gości w świat wyobraźni młodych twórców, przytaczając fragmenty wyróżnionych prac.

Wśród gości wydarzenia znaleźli się m.in.: Elżbieta Burkiewicz – Poseł na Sejm RP, która wsparła inicjatywę i ufundowała dodatkowe nagrody dla laureatów, Zdzisław Lasota – Zastępca Burmistrza Radomyśla Wielkiego Mateusz Pieniądz – Dyrektor SC-KiB.

Sukces, który przerósł oczekiwania

Konkurs „Echo Słów”, zorganizowany przez MGL SŁOWO okazał się frekwencyjnym i jakościowym sukcesem. Poziom prac nadesłanych przez uczniów zaskoczył nawet samych organizatorów.

Wielką niespodzianką wieczoru była informacja o publikacji pokonkursowej. Dzięki wsparciu mecenasów kultury, wszystkie wiersze wraz z interpretacjami uczniów trafiły już do druku i niebawem staną się trwałą pamiątką tej literackiej wiosny.

III Radomska Wiosna Poetycka zapisała się w sercach uczestników jak wiersz, do którego chce się wracać – pełen autentyczności, wzruszeń i nadziei na to, że młode pokolenie wciąż potrafi słuchać „echa słów”. MW



Niezwykły finał literackiego projektu w Radomyślu.

AUTOPROMOCJA

Polub Korso Tygodnik Regionalny
facebook.pl/korsomieleckie

**JESTEŚMY
DLA CIEBIE**



facebook.com/KorsoMieleckie/

**SPECJALISTA
PSYCHIATRA**

**KRZYSZTOF MARCHLIK
WOLA MIELECKA 354A
TEL. 577 599 188**

**GABINET
STOMATOLOGICZNY
Agnieszka Dziuba**

**Mielec, ul. Daleka 11
ul. Powstańców
Warszawy 27**

**Tel. 733 688 333,
17 788 68 98**


**HOTEL
POLSKI**

Przyjęcia okolicznościowe

CHRZCINY | URODZINY | JUBILEUSZE | SPOTKANIA RODZINNE

Mielec, ul. Biernackiego 12 | restauracja@hotelpolski.pl | tel. 513130623

e-wydanie

TYGODNIK REGIONALNY KORSO

Kup Tygodnik Regionalny KORSO w formie e-wydania



[https://eprasa.pl/news/
korso-tygodnik-regionalny](https://eprasa.pl/news/korso-tygodnik-regionalny)

eprasa.pl
wydania

ROZBIÓRKI I WYBURZENIA

budynków wraz z uprzątnięciem terenu

Tel. 889-136-528

SP. Z O.O.
nowabud

39-300 MIELEC, UL. BIERNACKIEGO 1/1
tel: 507 145 007, 796 046 555
500 006 470

NOWE DOMY

W ZABUDOWIE
SZEREGOWEJ

www.nowabud.mielec.pl

**WYJĄTKOWE
CENY!**

SKUP BMW
WSZYSTKICH MODELI

starszych, młodszych,
całych, uszkodzonych
oraz Anglików.

Do 20 000 zł.

Tel. 793 282 882



Encyklopedia miasta Mielca

ONLINE

Chcesz być bardziej
widoczny - zamieść swój
logotyp oraz link kierujący
na stronę www.



Do nabycia:

w siedzibie Redakcji KORSO, ul. Biernackiego 1,

w Hotelu Polskim, ul. Biernackiego 12

oraz w mieleckich księgarniach.

www.encyklopedia.mielec.pl

• Musisz TO zobaczyć

Ogłoszenia drobne

■ USŁUGI

CYKLINOWANIE, układanie, renowacja parkietów, USUWANIE SUBITU. Tel. 880 597 732

MALOWANIE DACHÓW i ELEWACJI, mycie, czyszczenie, długoletnie doświadczenie, WYCENA GRATIS + GWARANCJA. Tel. 786 344 700.

■ MALOWANIE DACHÓW, MYCIE i MALOWANIE ELEWACJI, montaż rynien i śniegopłóg, obróbka kominów, mycie kostki brukowej, odśnieżanie dachów, konkurencyjne ceny, 5 lat gwarancji i faktury VAT.ELEWACJI, WYCENA GRATIS Tel. 788 060 441

Okna, rolety, żaluzje, moskitiery. Pomiar i montaż. Oknoland. Tel. kontaktowy 604 403 488

■ Malowanie dachów tel. 604217219.

Treść: Usługi ogrodnicze, zakładanie ogrodów od podstaw, pielęgnacja, kształtowanie zieleni, sprzątanie działek, nawadnianie automatyczne, usługi glebogryzątką, prace wysokościowe związane z ogrodnictwem oraz wszelkie prace ogrodnicze, a także mycie kostki myjką ciśnieniową, domki narzędziowe, pergole, zadaszenia drewniane. Tel. 724 425 970, <http://ogrody-mielec.prv.pl>

AUTO ZŁOM KOSOWY

SKUPIJEMY SAMOCHODY DO WYREJESTROWANIA, WYSTAWIAMY ZAŚWIADCZENIA. ODBIÓR OD KLIENTA WŁASNYM TRANSPORTEM. PŁATNE PRZY ODBIORZE. NAJLEPSZE CENY MIELEC-KOLBUSZOWA I OKOLICE.

Tel. 697 761 287, 697 981 994



KUPIĘ TWOJE AUTO (o wartości max 25 tys. zł) Tel. 793 282 882

wszystkie marki wysokie ceny



CZYSZCZENIE, PRANIE DYWANÓW I WYKŁADZIN. W cenie usługi: mechaniczne trzepanie, pranie dwustronne, dokładne płukanie, suszenie, a także transport dywanów. POSIADAMY PROFESJONALNE MASZYNY PRALNICZE, dywan zawsze dokładnie wysuszony i wyprany. Tel. 608 047 712

Malowanie i szpachlowanie. Tel. 600 756 447

KOŁDREX. Z klienta starych pierzyn, kołder szyjemy nowe kołdry, poduszki. Pranie pierza. Tel. 501 542 346 www.koldrex.pl

■ SPRZEDAŻ

■ SPRZEDAM BROJLERY waga od 1 kg, Grube, żółte nogi Piotr Szufła, Żarówka 99, Tel: 887 418 498 Kontakt w godzinach 9:00-18:00
Możliwość kupienia paszy.

■ Ferma drobiu ORKISZ w Kozłowie k. Dębicy oferuje sprzedaż od 20 kwietnia kokoszki, od 1 maja indyki, kurczęta, brojlery - białe, zagrodowe i gołoszyjki, kaczkę, gęsi i perliczki w atrakcyjnych cenach. Tel. 602 741 669

Sprzedam dwie działki budowlane w miejscowości Borowa koło Mielca, wielkość 8,76 a oraz 8,75 a. Działki są obok siebie. Tel. 694 559 094. Możliwość sprzedaży osobno lub razem.

Sprzedam jęczmień i owies. Tel. 660 148 754

Siatki i panele ogrodzeniowe, słupki metalowe i betonowe, bramy skrzydłowe i przesuwne, furtki, ogrodzenia betonowe. Promocja na murki robione maszynowo. Usługi montażowe. Cennik na www.siatmix.eu Tel. 15 811 80 04

Sprzedam tanio gołębie ozdobne i paskowe- nadwyżka hodowlana. Mielec. Tel. 666 978 463

■ KUPNO

Kupię zboże od rolnika i drobny groch na kamę dla gołębi i kur. Mielec. Tel. 666 978 463

Kupię wiertarkę stołową (mała) Tel. 695 509 746

DREWNO OPAŁOWE I DREWNO SUCHE KOMINKOWE

każdy rodzaj w metrach, pocięte, porąbane.

Ceny od 130 zł/mp

TRANSPORT GRATIS
DREW-MIX Zarębki
Tel. 783 960 522

■ MOTORYZACJA

Sprzedam ciągnik C330M 91 r. Tel. 727 762 125

Nieruchomości

■ SPRZEDAŻ MIESZKAŃ

■ Mieszkanie sprzedam centrum miasta ul. ASNYKA 60m² parter, kapitalny REMONT (wszystko) tel. 693 393 014 lub 605536859

■ SPRZEDAŻ NIERUCHOMOŚCI

■ Sprzedam działkę rekreacyjną 4a w Woli Mieleckiej-ogrody działkowe. Cena 23.000 tys. Tel. 17 583 38 14

Praca

■ PRACA OFERUJĘ

■ Zatrudnię pracowników budowlanych na stanowiskach: malarz, monter zabudów oraz płytkarz. Tel. 697 571 153

■ Przyjmę pracowników do prac wykończeniowych: płytkarz, malarz, szpachlarz. Praca na terenie Mielca. Tel. 669 049 595

Firma budowlana poszukuje doświadczonych osób do prac: ogólnobudowlanych, zbrojarskich, blacharskich, ślusarsko-szwalniczych oraz montażu konstrukcji stalowych. Zatrudnimy również osoby do obsługi koparki i koparko-ładowarki. Miejsce pracy: powiat dębicki. Osoby zainteresowane prosimy o kontakt telefoniczny: 664 740 723.

JESTEŚMY NA



facebook.com/
KorsoMieleckie/

KASY FISKALNE



KASY NOVITUS
MIELEC, UL. KORCZAKA 1
tel. 17 79 82 100, kom. 531 888 535



OGŁOSZENIE O PRZETARGU

Wójt Gminy Tuszów Narodowy

o g ł a s z a I przetarg ustny nieograniczony na sprzedaż nieruchomości położonej w miejscowości Tuszów Narodowy stanowiącej mienie komunalne Gminy Tuszów Narodowy, objętej KW TB1M/00014928/7 (nieruchomość wolna od zobowiązań i obciążeń hipotecznych).

Przetarg odbędzie się w dniu 11 czerwca 2026 roku w siedzibie Urzędu Gminy o godzinie 9.30, pokój nr 10

Lp.	nr działki	pow. w ha	Opis działki Klasa gruntu w działce	Godzina przetargu	cena wywoławcza w zł (brutto)	wadium w zł
1	2	3	4	5	6	7
1.	2756/28	0,1366	Działka niezabudowana. Wydana decyzja o ustaleniu warunków zabudowy „Budowa budynku usługowo-handlowo-magazynowego na działce nr ewid. 2756/13, w msc. Tuszów Narodowy”. Dostęp w/w nieruchomości do drogi gminnej będzie zapewniony poprzez ustanowienie służebności grunтовой, obciążającej działkę nr 2756/29, polegającej na prawie przejazdu, przegonu i przechodu. Klasa gruntu – L-IV i W-LIV	9.30	89 000,00	8 900,00

1. Wadium należy wpłacić na konto Urzędu Gminy w BS o/Tuszów Narodowy nr 15 9183 1031 2003 3000 7139 0004 najpóźniej w dniu 07.06.2026r. z dopiskiem „Przetarg – działka nr.....Tuszów Narodowy”.
2. O wysokości postąpienia decydują uczestnicy przetargu z tym, że minimalne postąpienie w przetargu wynosi 1% ceny wywoławczej z zaokrągleniem do pełnych dziesiątek złotych w górę.
3. Wadium wpłacone przez uczestników przetargu, którzy przetargu nie wygrają zostanie zwrócone w całości po rozstrzygnięciu przetargu, a uczestnikom, którzy przetarg wygrają zostanie zaliczone na poczet ceny nabycia nieruchomości.
4. Wadium przepada na rzecz Gminy Tuszów Narodowy, jeżeli uczestnik przetargu, który przetarg wygrał uchylił się od zawarcia umowy kupna lub nie dopełni obowiązku dostarczenia niezbędnych dokumentów do sporządzenia umowy notarialnej.
5. Koszty sporządzenia umowy notarialnej ponosi Nabywca.
6. Szczegółowe informacje dotyczące przedmiotu przetargu można uzyskać w siedzibie Urzędu Gminy w Tuszowie Narodowym pok. nr 11 w godzinach pracy urzędu tel. 17 7743729, informacja zostaje wywieszona na tablicy ogłoszeń Urzędu Gminy w Tuszowie Narodowym w dniach od 29.04.2026r. do dnia przetargu oraz na stronie internetowej <https://tuszownarodowy.biuletyn.net/>

Tuszów Narodowy, 22.04.2026r.

Wójt Gminy
Tuszów Narodowy
/-/ Andrzej Głaz

Syndyk Masy Upadłości ustanowiony w postępowaniu upadłościowym Grzegorza Krząstka, prowadzonym w Sądzie Rejonowym w Rzeszowie, V Wydział Gospodarczy, sygn. akt RZ1Z/GUp/4/2025, ogłasza przetarg w przedmiocie sprzedaży nieruchomości, wchodzącej w skład masy upadłości -gruntu oddanego w użytkowanie wieczyste oraz budynku stanowiącego odrębną nieruchomość, położonej w miejscowości Mielec obręb Smoczka, gmina Mielec, powiat mielecki, województwo podkarpackie, objęta księgą wieczystą TB1M/00085688/0, działka nr 2294/49 o pow. 0,0268 ha zabudowana budynkiem jednorodzinny- mieszkalnym w zabudowie szeregowej, oraz położona w miejscowości Mielec obręb Smoczka, gmina Mielec, powiat mielecki, województwo podkarpackie, objęta księgą wieczystą TB1M/00085016/9, działka nr 2294/38 o pow. 0,0690 ha stanowiąca drogę wewnętrzną.

Cena wywoławcza wynosi 723399,30 zł (słownie: siedemset dwadzieścia trzy tysiące trzysta dziewięćdziesiąt dziewięć złotych 30/100 gr).

Syndyk zaprasza do składania ofert. Oferty powinny być składane w formie pisemnej, w zamkniętej nieprzeźroczystej kopercie z dopiskiem „Oferta przetargowa na zakup nieruchomości w Mielcu wchodzącej w skład masy upadłości Grzegorza Krząstka, sygn. akt RZ1Z/GUp/4/2025 – nie otwierać” na adres: Olgierd Ortyl Syndyk Masy Upadłości ul. Biernackiego 1/41, 39-300 Mielec, w terminie 14 dni od daty ukazania się ogłoszenia. O terminowym złożeniu oferty decyduje data dotarcia jej do adresata. Warunkiem przystąpienia do przetargu jest wpłata wadium w wysokości 72339,93 zł, (słownie: siedemdziesiąt dwa tysiące trzysta trzydzieści dziewięć złotych 93/100 gr) na rachunek bankowy: 27 1090 2750 0000 0001 4416 6414, w terminie 14 dni od daty ukazania się ogłoszenia. O terminowej wpłacie wadium decyduje data uznania na rachunku masy upadłości. Zatwierdzenia wyboru oferty dokona Sędzia - komisarz na posiedzeniu jawnym.

Szczegółowe warunki i informacje dotyczące przetargu oraz operat szacunkowy Syndyk udostępni zainteresowanemu oferentowi na jego wniosek w Biurze Syndyka – Olgierd Ortyl Syndyk Masy Upadłości ul. Biernackiego 1/41, 39-300 Mielec, po uprzednim uzgodnieniu terminu pod numerem telefonu 500 737 930.

PREZYDENT MIASTA MIELCA podaje do publicznej wiadomości, że na tablicy ogłoszeń mieszczącej się w budynku Urzędu Miejskiego w Mielcu przy ulicy Żeromskiego 23 oraz na stronie internetowej Urzędu Miejskiego w Mielcu www.mielec.bip.gov.pl został wywieszony na okres 21 dni, wykaz informujący o przeznaczeniu do oddania w dzierżawę, części działek nr 2009/4, nr 2010/3 o łącznej pow. około 30 m², położonych w Mielcu, w obrębie 1. Stare Miasto przy ul. Rynek, okres dzierżawy – na czas oznaczony do 3 lat. Szczegółowe informacje na temat nieruchomości można uzyskać w Wydziale Urbanistyki, Gospodarki Nieruchomościami i Geodezji przy ul. Żeromskiego 23, pok. nr 7 lub telefonicznie pod nr tel. (17) 787-41-96.

➤ **Piłka ręczna. Orlen Superliga**

Handball Stal poległa w Głogowie

Mimo ambitnej postawy, drużynie Stali nie udało się pokonać faworyta w Głogowie. Wynik ten oznacza, że zespół z Mielca zagra w meczu o siódmą lokatę.

Ambitny początek i szybka odpowiedź gospodarzy

Stal Mielec rozpoczęła spotkanie w Głogowie z ogromną determinacją, chcąc od pierwszych minut narzucić rywalom swój styl gry. Agresywna obrona i skuteczność w ataku pozwoliły gościom błyskawicznie wypracować dwubramkową przewagę – po kilku minutach na tablicy wyników widniało obiecujące 3:1. Radość nie trwała jednak długo. Chrobry, niesiony dopingiem własnej publiczności, potrzebował zaledwie chwili, by odrobić straty. Od tego momentu gra nabrała tempa, a obie ekipy

toczyły zacięty bój „bramka za bramką”. Choć podopieczni Roberta Lisa robili wszystko, by utrzymać rytm, to końcówka pierwszej połowy należała do miejscowych. To oni zachowali więcej zimnej krwi, schodząc na przerwę z dwoma trafieniami na plusie.

Kryzys po przerwie i dominacja Chrobrego

Kluczowe dla losów meczu okazały się pierwsze minuty po wznowieniu gry. Gospodarze uderzyli z podwójną siłą, zdobywając dwie bramki z rzędu i powiększając dystans do czterech goli. Stal wpadła w głęboki dołek – w jej szeregach wkradła się nerwowość, która przełożyła się na fatalną skuteczność w ataku. Każdy niewykorzystany rzut mielczan napędzał kontrataki Chrobrego, który bezlitośnie budował swoją przewagę, odskakując w pew-

nym momencie na sześć, a w 51. minucie nawet na osiem trafień.

Walka do końca i ostatni sprawdzian sezonu

Mimo beznadziejnej sytuacji, mielczanie nie złożyli broni. W ostatniej fazie meczu Stal podjęła próbę desperackiego pościgu, starając się za wszelką cenę zniwelować rozmiary porażki. Dzięki kilku udanym interwencjom i poprawie skuteczności, udało im się odrobić część strat, ostatecznie kończąc spotkanie z sześciobramkowym deficytem. Choć plan sprawienia niespodzianki w Głogowie się nie powiódł, sezon dla zawodników z Mielca jeszcze się nie kończy.

Już za tydzień czeka ich ostatni, decydujący sprawdzian – wyjazdowe starcie z MMTS-em Kwidzyn, którego stawką będzie ostateczne zajęcie siódmego miejsca w ligowej tabeli.



Mielczanie przegrali z Chrobrym Głogów i zagrają o siódmie miejsce na koniec sezonu.

Chrobry Głogów - Handball Stal Mielec 28:22 (14:12)

Chrobry: Stachera, Dereviankin – Strelnikov, Żyszkiewicz 1, Paško, Dadej 2, Mosiołek 2, Paterek 9, Kasumović,

Pavlovskiy 1, Grabowski 7, Orpik 2, Adamski 3, Skliba, Więcek 1. Trener Vitalij Nat.

Handball Stal: Kozina, Witkowski – Janus 1, Segal 3, Mrozowicz, Kotliński 4, Tokarz 3, Wołyncew 1, Przybylski

2, Sanek 2, Krasovskii 2, Kasai 1, Stefani 3, Sikora, Wąsowski, Tarasevich. Trener Robert Lis.

Sędziowali: Bloch i Solecki (Katowice).

Lukasz Guźda

➤ **Piłka nożna. Betclitc 1. liga**

Poważna kontuzja gracza Stali

Fatalne wieści napłynęły z obozu FKS Stali Mielec. Słoweński pomocnik Jošt Pišek doznał zerwania więzadła krzyżowego przedniego (ACL) w kolanie. Ta niezwykle ciężka kontuzja oznacza, że zawodnika czeka od 6 do 8 miesięcy przerwy w grze.

Pechowe starcie ze Śląskiem

Słoweński pomocnik w ostatnim czasie był jednym z liderów mieleckiej Stali. Pišek w tym sezonie zdobył ogółem cztery gole oraz zaliczył cztery asysty.

Do dramatycznego w skutkach zdarzenia doszło podczas spotkania 30. kolejki Betclitc 1 Ligi. Na Stadionie Miejskim im. Grzegorza Laty w Mielcu Stal podejmowała Śląsk Wrocław. Słoweńiec opuścił murawę z powodu bólu jeszcze w pierwszej części meczu. Przeprowadzone po meczu szczegółowe badania medyczne rozwiły jednak wszelkie złudzenia i potwierdziły najczarniejszy scenariusz.

Długa droga do powrotu

Zerwanie więzadeł krzyżowych to jedna z najtrudniejszych

kontuzji dla każdego sportowca. Słoweńca czeka teraz skomplikowane leczenie operacyjne oraz wielomiesięczna, żmudna rehabilitacja. Oznacza to, że Pišek nie pomoże już drużynie w walce o ligowe punkty w trwającym sezonie, a kibice zobaczą go na boisku najwcześniej pod koniec roku.

Klub oraz kibice natychmiast ruszyli ze słowami wsparcia. W oficjalnym komunikacie przedstawiciele Stali Mielec zapewniali: „Jošt, jesteśmy z Tobą. Cała biało-niebieska rodzina życzy Ci dużo siły, wytrwałości i jak najszybszego powrotu do zdrowia. Wrócisz silniejszy!”

lg



Jošt Pišek w tym sezonie już nie zagra.

➤ **Fitness sportowy**

Weronika wicemistrzynią Polski

To był czas pełen emocji, adrenaliny i pięknego sportu. Weronika Piękoś, zawodniczka KS Akrobatyka EDU Mielec, na gdańskiej scenie pokazała wszystko, co w niej najlepsze — doświadczenie, technikę, siłę i serce do akrobatyki.

Zawodniczka najpierw zdobyła srebro (2. miejsce) na XII Debiutach w Fitness Sportowym, a potem - po fenomenalnym występie - wywalczyła trzecie miejsce i tytuł II Wicemistrzyni Polski w Fitness Sportowym.

Jej układ był połączeniem precyzji, dynamiki i akrobatycznej dojrzałości, którą budowała przez lata ciężkiej pracy.

- To były dla mnie bardzo intensywne dni, pełne emocji i ogromnych wyzwań. Jestem niesamowicie szczęśliwa, że mogłam pokazać to, nad czym pracowałam. Ogromnie dziękuję mojej trenerce Kasi za wiarę, wsparcie i wymaganie ode mnie więcej, niż sama czasem wierzyłam, że potrafię. Dziękuję też moim rodzicom — bez Was

nie byłoby tego sukcesu. Ten wynik to nasza wspólna radość - powiedziała po zawodach Weronika.

- Weronika jest przykładem zawodniczki, która nie szuka dróg na skróty. Jej rozwój inspi-

ruje młodszych i pokazuje, że w naszym klubie potrafimy prowadzić talenty aż na największe sceny w Polsce. Gratuluję z całego serca - mówi prezes Klubu, Anna Piękoś.

lg



Weronika Piękoś osiągnęła ogromny sukces.

Trzecia z rzędu porażka Stali Mielec

W sobotę majówką w ramach 31. kolejki Betclie 1. Ligi podopieczni trenera Ireneusza Mamrota wybrali się do Legnicy na mecz z tamtejszą Miedzią. Po zaciętych 90. minutach gry ostatecznie to gospodarze zgarnęli trzy punkty.

Mieć Legnica – FKS Stal Mielec 1:0 (0:0)

Mieć Legnica (trener Janusz Niedźwiedź) – Ivan Lucić, Bartosz Kwiecień, Adnan Kovacević (56. Milos Jovicić), Mateusz Grudziński, Mateusz Bochnak (75. Cezary Polak), Jakub Serafin (56. Erdal Rakip), Zvonimir Petrović, Gleb Kuchko (75. Oliwier Szymoniak), Asier Cordoba (90+1. Kamil Drygas), Kamil Antonik, Daniel Stanclik

FKS Stal Mielec (trener Ireneusz Mamrot) – Maciej Gostomski, Bartosz Szeliga (90+2. Ale Diez), Dominik Szala, Israel Puerto, Hubert Matynia, Piotr Wlazło, Chema Nunez, Kamil Cybulski (78. Jakub Kowalski), Paweł Kruszelnicki (82. Fryderyk Gerbowski), Kamil Odolak (82. Yegor Tsykalo), Kristian Fucak (78. Daniel Lukić)

Gole: Asier Cordoba (1:0)

Pierwsza połowa: sporo sytuacji, brak goli

Pierwszym niecelnym uderzeniem w tym spotkaniu w 4. minucie popisał się Kamil Antonik z Miedzi Legnica. Było ono poprzedzone niskim pressingiem gospodarzy oraz dłuższym posiadaniem piłki przez gości. W 7. minucie odpowiedział strzałem z dystansu kapitan mielczan, Piotr Wlazło. Futbolówka minęła jednak słupek.

Pierwszy kwadrans upłynął pod znakiem przewagi legnicznan, którzy lepiej operowali piłką, lecz mieli problem z przebicciem się przez defensywę Stali. Gospodarze z kolei próbowali stwarzać zagrożenie skrzydłami i po jednej z takich akcji w 16. minucie celnie na bramkę Lucicia uderzył Kamil Cybulski.

Kolejna akcja skrzydłem miała miejsce w 18. minucie i zakończyła się niecelnym strzałem z dystansu Pawła Kruszelnickiego. Pomimo krótszego posiadania piłki więcej konkretów stwarzali podopieczni Ireneusza Mamrota. Tak było również w 26. minucie - po błędzie w rozegraniu Miedzi szybkim podaniem popisał się Chema Nunez, a już w polu karnym

swoją słabszą nogą przestrzelił Cybulski.

Z kolei w 33. minucie najlepszą sytuację w pierwszej części gry miał Kristian Fucak po podaniu Kruszelnickiego z prawego skrzydła. Chorwat otrzymał piłkę na około 11. metrze i nie był przez nikogo kryty, jednak nie zdołał jej wykorzystać.

Po dłuższym fragmencie, w którym piłkarze Miedzi nie zpuszczali się pod bramkę Macieja Gostomskiego, w 38. minucie golekier mielczan dwukrotnie musiał interweniować. Jeszcze bardziej wykazał się minutę później, gdy w świetnej sytuacji znalazł się Daniel Stanclik, lecz piłka trafiła w głowę Gostomskiego. Bramkarz został na moment zamroczony, co spowodowało przerwanie gry przez arbitra. Na szczęście obyło się bez konieczności zmiany.

Do około 35. minuty lepiej prezentowali się goście, stwarzając sobie więcej sytuacji, jednak żadnej z nich nie potrafili wykorzystać. Po tym czasie „obudzili się” gospodarze i zaczęli dochodzić do głosu, lecz świetnie między słupkami spisywał się Maciej Gostomski. Ostatecznie pierwsza połowa zakończyła się wynikiem 0:0.

Druga połowa: złoty strzał i gol Asiera Cordoby

Początek drugiej połowy przyniósł dwie sytuacje mielczan – jedną z prawej strony pola karnego (za sprawą Kruszelnickiego), drugą z lewej (autorstwa Odolaka). Obie zostały jednak źle zakończone, co nie pozwoliło otworzyć wyniku spotkania.

W 56. minucie dwóch zmian dokonał trener Janusz Niedźwiedź, co wpłynęło na płynność gry gospodarzy. Chwilę później stworzyli oni kilka sytuacji, między innymi po stałych fragmentach gry.

Przewaga gospodarzy z każdą kolejną minutą rosła. Swoich sił próbowali nawet z bardzo dużych odległości – tak było w przypadku Zvonimira Petrovicia, którego uderzenie obronił jednak Gostomski. W końcu w 70. minucie bramkarz mielczan dał się pokonać, co było potwierdzeniem przewagi Miedzi Legnica w drugiej części gry. Po dośrodkowaniu z prawej strony i zgraniu przez Puerto piłka trafiła pod nogi Asiera Cordoby,

który bez zastanowienia uderzył i otworzył wynik spotkania.

W drugiej połowie zespół Stali Mielec nie funkcjonował dobrze i brakowało mu sytuacji. Dopiero w 82. minucie, tuż po wejściu na boisko, Tsykalo celnie uderzył na bramkę Lucicia po stałym fragmencie gry, jednak Chorwat pora-

dził sobie z tym strzałem. Pomimo kilkunastu prób, mielczanom nie udało się już stworzyć tej jednej złotej sytuacji po której cieszyli by się z gola wyrównującego i tym samym z trzech punktów cieszyli się po ostatnim gwizdku sędziego piłkarze Miedzi Legnica.

Szymon Markulis

Tabela.

1.	Wisła Kraków	31	62	67-32
2.	Śląsk Wrocław	31	57	64-44
3.	Wieczysta Kraków	31	53	64-44
4.	Chrobry Głogów	31	51	44-31
5.	LKS Łódź	30	47	48-42
6.	Ruch Chorzów	31	47	46-42
7.	Polonia Warszawa	30	47	46-43
8.	Mieć Legnica	31	46	48-50
9.	Puszcza Niepołomice	31	45	42-37
10.	Pogoń Grodzisk Maz.	30	43	48-48
11.	Polonia Bytom	30	41	47-40
12.	Stal Rzeszów	31	39	43-51
13.	Odra Opole	31	38	28-37
14.	Pogoń Siedlce	31	36	31-36
15.	Stal Mielec	31	29	43-59
16.	Górnik Łęczna	31	27	37-55
17.	Znicz Pruszków	31	25	34-59
18.	GKS Tychy	31	21	37-67

1-2: awans; 3-6: baraże; 16-18: spadek.

Gryf na Pucharze Żubrów



Reprezentanci Gryfu Mielec wystąpili w drugiej odsłonie 15. Pucharu Żubrów 2026 w Skawinie.

Reprezentanci Gryfu Mielec wystąpili w drugiej odsłonie 15. Pucharu Żubrów 2026 w Skawinie. Najwyższe miejsce wśród mieleckiej drużyny zajął Filip Wielgórski, który uplasował się na trzeciej pozycji w kategorii skrzatów.

Udany start w Skawinie: kilka wartościowych miejsc

W dniach 25-26 kwietnia w Skawinie rozegrano drugą odsłonę 15. Pucharu Żubrów 2026 w szermierze. W zawodach udział wzięła liczna grupa za-

wodników Gryfu Mielec, rywalizujących w kilku kategoriach wiekowych.

Najwyższe miejsce wśród reprezentantów klubu zajął Filip Wielgórski, który w kategorii skrzatów wywalczył trzecie miejsce. W tej samej kategorii Igor Wraga uplasował się na siódmej pozycji, natomiast Oskar Pyzikiewicz zakończył rywalizację na dziewiątym miejscu. Kolejne miejsca zajęli Ignacy Bik (10.) oraz Antoni Wielgórski (13.).

W kategorii zuchów chłopców jedenaste miejsce zajął Tymoteusz Murdza. W rywa-

lizacji młodzików Franciszek Mazurkiewicz uplasował się na jedenastej pozycji, a Aleksander Murdza na dwudziestej czwartej.

W kategorii dzieci chłopców ósme miejsce zajął Jan Mazurkiewicz, natomiast trzynaste miejsce przypadło Bartoszowi Soi.

W sobotnich startach dziewcząt w kategorii zuchów dziesiąte miejsce zajęła Alina Mrocza, dwudzieste drugie Kalina Zabdyr, a dwudzieste siódme Alicja Szymańska. W kategorii dzieci trzydzieste szóste miejsce zajęła Zuzanna Leśniowska.

SM

Hat-trick szpadzistów Sokoła



Delegacja PTG Sokół 1893 Mielec.

Zawodnicy PTG Sokół 1893 Mielec trzykrotnie stanęli na podium podczas drugiej odsłony 15. Pucharu Żubrów 2026 w Skawinie. Zawody odbyły się w miniony weekend, 25–26 kwietnia.

Turniej w Skawinie: trzy razy podium

W dniach 25–26 kwietnia w Skawinie rozegrano drugą odsłonę 15. Pucharu Żubrów 2026 w szermierze. Turniej zgromadził zawodników z różnych ośrodków, rywalizujących w kilku kategoriach wiekowych. Wśród nich znaleźli się reprezentanci PTG Sokół 1893 Mielec, którzy trzykrotnie uplasowali się na podium.

Najlepszy wynik wśród mieleckich zawodników osiągnął Janusz Radzikowski, który zwyciężył w kategorii zuchów chłopców. Na trzecim miejscu w tej samej kategorii rywalizację zakończył Szymon Laska, natomiast siedemnaste miejsce zajął Kacper Czekaj.

W kategorii dzieci chłopców na najniższym stopniu podium stanął Przemysław Kapinos. W tej samej grupie wiekowej Franciszek Sosiński został sklasyfikowany na piętnastej pozycji.

Pozostałe wartościowe wyniki:

W rywalizacji młodzików klub reprezentowali Ignacy

Kołodziejczyk (25. miejsce), Adam Działowski (27. miejsce), Dominik Weryński (30. miejsce), Maciej Pietryka (38. miejsce) oraz Olivier Miłoś (47. miejsce). Zawodnicy ci rywalizowali w licznej stawce uczestników.

Wśród dziewcząt najwyższe miejsce zajęła Aleksandra Puła, która uplasowała się na siódmej pozycji w kategorii dzieci. W kategorii zuchów Dorota Serafin zakończyła zawody na trzydziestym miejscu.

Delegację PTG Sokół 1893 Mielec uzupełniał również Witold Kapinos, który podczas zawodów pełnił funkcję sędziego.

SM

👉 Piłka nożna. Betclie 1. liga

Wychowanek zgłoszony



Fot. FKS Stal Mielec

Jakub Małek został zgłoszony do kadry pierwszej drużyny Mielczan.

Kadra mieleckiego zespołu powiększyła się o kolejnego młodego talenta. Jakub Małek dołączył do listy zawodników uprawnionych do gry w rozgrywkach Betclie 1 Ligi.

Jakub Małek, wychowanek Akademii Piłkarskiej FKS Stal Mielec, został oficjalnie włączony do kadry pierwszego zespołu na mecze Betclie 1 Ligi.

Pochodzący z Mielca zawodnik od pewnego czasu uczestniczył w treningach z seniorską drużyną. Sztab szkoleniowy docenił jego sumienność, pełne zaangażowanie oraz wysokie umiejętności, co zaowocowało zgłoszeniem go do rozgrywek.

Władze klubu podkreślają, że awans Małka to idealny dowód na to, iż ciężka praca i determinacja pozwalają młodym graczom realnie myśleć o wejściu do pierwszej drużyny.

lg

👉 Piłka ręczna

SPR wśród najlepszych

Stowarzyszenie Piłki Ręcznej Stal Mielec zostało uhonorowane Złotym Certyfikatem Akademii Piłki Ręcznej (APR) w ramach pierwszego terminu certyfikacji na rok 2026. To najwyższe możliwe wyróżnienie w Polsce w obszarze szkolenia dzieci i młodzieży w piłce ręcznej.

Certyfikacja prowadzona przez Związek Piłki Ręcznej w Polsce jest częścią strategicznego programu rozwoju

dyscypliny, realizowanego przy wsparciu Ministerstwa Sportu i Turystyki. Jej celem jest wyłonienie i wyróżnienie ośrodków, które spełniają najbardziej wymagające standardy szkoleniowe, organizacyjne oraz infrastrukturalne w kraju.

Uzyskanie Złotego Certyfikatu przez Stal Mielec stanowi potwierdzenie, że klub należy do ścisłej czołówki ośrodków szkoleniowych w Polsce, realizując proces treningowy na najwyższym, ogólnopolskim poziomie.

Na szczególne podkreślenie zasługuje fakt, że Stal Mielec jest jedynym klubem w województwie podkarpackim prowadzącym szkolenie chłopców, który uzyskał to prestiżowe wyróżnienie.

Program Akademia Piłki Ręcznej zakłada budowę spójnej, ogólnopolskiej sieci certyfikowanych akademii, działających według jednolitych standardów. Przyznanie Złotego Certyfikatu dla Stali Mielec to nie tylko wyróżnienie, ale również wyraźny sygnał, że lokalny ośrodek odgrywa istotną rolę w rozwoju piłki ręcznej w Polsce.

lg

👉 Piłka nożna. Klasa B5

Dębiaki liderują. Ważna wygrana Złotnik

W weekend została rozegrana 20. kolejka w klasie B5 Rzeszów. W meczu na szczycie Złotniczanka pokonała Jutrzenkę Ławnica.

Wysokie wygrane rezerw

Druga drużyna Victorii Czermin zdeklasowała Wisłokę Borowa. Z kolei rezerwy Strażaka Grochowa uporały się z Rzędzianem Rzędzianowice.

dzianowice. Wiśnia Trzciana ograla Wisłę Gliny Małe, a Błysk wygrał w Padwi Narodowej,

Komplet wyników 20. kolejki:

Grom Krzemienica – LKS Dębiaki 0:5, Złotniczanka Złotniki – Jutrzenka Ławnica 2:1, Strażak II Grochowe – Rzędzian Rzędzianowice 4:1, Victoria II Czermin – Wisłoka Borowa 6:1, Wiśnia Trzciana – Wisła Gliny Małe 2:0, Grunwald Padew Narodowa – Błysk Górki 1:2.

lg

Dębiaki najlepsze na wiosnę

Liderem tabeli jest zespół LKS-u Dębiaki. Podopieczni Janusza Stawarza w tym roku tylko raz stracili punkty. W ostatnim meczu rozbili Grom Krzemienica. W grze o awans zostały cztery zespoły. Wśród nich jest Złotniczanka i Jutrzenka. W weekend odbył się mecz pomiędzy tymi drużynami. Lepszy okazał się zespół z Złotnik.

Tabela.

1.	LKS Dębiaki	18	41	46-24
2.	Sokół Malinie	18	39	50-21
3.	Złotniczanka Złotniki	18	37	34-25
4.	Jutrzenka Ławnica	19	36	45-23
5.	Wiśnia Trzciana	18	32	39-33
6.	Błysk Górki	19	28	38-31
7.	Victoria II Czermin	18	27	46-35
8.	Grunwald Padew Narodowa	19	23	27-32
9.	Strażak II Grochowe	18	21	37-46
10.	Grom Krzemienica	18	19	37-58
11.	Wisła Gliny Małe	19	18	28-32
12.	Rzędzian Rzędzianowice	19	14	28-55
13.	Wisłoka Borowa	19	6	24-64

1: awans; 2: awans lub baraże.

Fot. Lukasz Guźda

👉 Piłka nożna. Klasa O Dębica

Sensacja w Wadowicach Górnych

Po raz kolejny potwierdziło się, że derby rządzą się swoimi prawami. W meczu 23. kolejki dębickiej okręgówki beniaminek z Wadowic Górnych pokonał lidera z Radomyśla Wielkiego.

Derby powiatu mieleckiego zgromadziły na trybunach sporą liczbę kibiców. Spotkanie ułożyło się doskonale dla gospodarzy. Piast objął prowadzenie po голу Patryka Wilka, który dobrze odnalazł się w polu karnym Radomyślanki po stałym fragmencie gry.

Zgodnie z przewidywaniami goście rzucili się do odrabiania strat. Piłkarze z Radomyśla Wielkiego mieli większe posiadanie piłki i starali sobie stwarzać sytuacje bramkowe. Trafili nawet w słupka, ale ostatecznie pierwsza połowa zakończyła się jednobramkowym prowadzeniem Piasta.

W drugiej części wynik spotkania podwyższył Marek Wrzesień. Radomyślanka szukała okazji, ale była w tym dniu bezradna. Dzięki tej wygranej zespół z Wadowic Górnych na dobre wrócił do gry o utrzymanie.

- Z drużynami z którymi będziemy walczyć o utrzymanie



Fot. Maria Wanias

Piast sprawił niespodziankę i pokonał Radomyślankę.

nie (Dromader, Brzostowianka, Kolbuszowianka) zagramy u siebie. To powinno być naszym atutem – mówi Patryk Krzystyniak, trener Piasta Wadowice Górne.

Piast Wadowice Górne – Radomyślanka Radomyśl Wielki 2:0 (1:0)

Bramki: 1:0 Wilk 15, 2:0 Wrzesień 65 (karny).

Piast Wadowice Górne: Musiał – Robak, Ziółkowski, Bawoń, Wójtowicz, Wrzesień, Midura (86. Krzystyniak), Storożuk (94. Maziarz), Kopacz,

Pyskaty (76. Pyskaty), Wilk. Trener Patryk Krzystyniak.

Radomyślanka Radomyśl Wielki: Skimina – Guzik (60. Machnik), Kania, Szydło, Świąder (60. Ziemkiewicz), Mazur (71. B. Cholewa), Niedbała, Ogiba, Ryba, Siwy (87. A. Cholewa), Zbierzkowski. Trener Paweł Irla.

Sędziował: Arkadiusz Kuczaj (Dębica).

Żółte kartki: Kopacz, Wrzesień, Pyskaty – Niedbała, Świąder, Szydło, Zbierzkowski, B. Cholewa, Irla (trener).

Czerwona kartka: Niedbała.

lg

👉 Piłka nożna. Klasa O Dębica

Wpadka Smoczanki. Wygrana rezerw Stali

Za nami 23. kolejka w dębickiej okręgówce. Drużyny z naszego powiatu nie poradziły sobie w niej najlepiej.

Golemki. Mielecka młodzież zbliżyła się do Smoczanki na punkt i ma jedno spotkanie rozegrane mniej.

Stal II Mielec – Kamieniarz Golemki 5:1

Bramki: Antończyk, Sadłocha x2, Dziuba x2 - Nicoś

Coraz gorsza sytuacja Dromadera

W meczu o „sześć punktów” w Brzostku poległ Dromader Chrzastów. Dla ekipy tej była to

już dwunasta wyjazdowa porażka w tej kampanii. Zespół Sebastiana Bajorka zajmuje aktualnie czternaste miejsce w stawce.

Brzostowianka Brzostek – Dromader Chrzastów 4:2

Bramki: Szymański x3, Wołański – Tarasek, Mieszkowicz

Victoria rozbita przez Lechię

Do grona drużyn walczących o baraże dołączyła Lechia Sędziszów Małopolski, która po rundzie jesiennej zajmowała odległe miejsce w stawce. W ostatniej kolejce zespół ten rozbił Victorię Czermin.

Victoria Czermin – Lechia Sędziszów Małopolski 0:5

Bramki: K. Klamut x3, Ka. Wesolowski, Ogrodnik

lg

Tabela.

1.	Radomyślanka Radomyśl W.	23	52	76-22
2.	Smoczanka Mielec	23	41	58-32
3.	Stal II Mielec	22	40	44-33
4.	Lechia Sędziszów Małopolski	23	39	64-41
5.	Chemik Pustków	23	38	34-25
6.	Dąbrówka Stara Jastrząbka	23	37	47-39
7.	Kamieniarz Golemki	23	36	61-46
8.	Igloopol II Dębica	24	36	51-38
9.	LKS Pustków	23	31	46-50
10.	Victoria Czermin	23	31	40-53
11.	Sokół II Kolbuszowa Dolna	22	31	50-45
12.	Brzostowianka Brzostek	23	27	53-59
13.	Piast Wadowice Górne	24	23	38-67
14.	Dromader Chrzastów	23	23	33-72
15.	Kolbuszowianka Kolbuszowa	23	23	54-54
16.	LKS Zyraków	23	6	17-90

1: awans; 2: baraże; 13-16 spadek.

Fot. Lukasz Guźda

👉 Piłka nożna. Klasa A3 Rzeszów

Porażka lidera. Coraz gorsza sytuacja Startu

Za nami 20. kolejka w klasie A3 Rzeszów. Lider tabeli, Atut Podborze, przegrał w Ostrowach Tuszowskich. Kolorado straciło punkty w Cmolasie.

rzelowskiej do miejsca premianego awansem traci już pięć oczek.

Ważne zwycięstwa Hetmana i Babichy

Pierwsza wiosenna porażka Atutu. Kolorado tylko remisuje w Cmolasie

Mający dosyć komfortową sytuację i kilkupunktową przewagę zawodnicy z Podborza przegrali w sobotę z drugim Florianem Ostrowy Tuszowskie. Trzecie w tabeli Kolorado natomiast zremisowało z Tempem Cmolas. Zespół z Woli Cho-

Przełamał się Hetman Dąbrówka Wisłocka. Zespół trenera Szlachetki wygrał po raz pierwszy na wiosnę i wskoczył na ósme miejsce w stawce. W pokonanym polu zostawił Pitmark Jaślany. W klasycznym meczu o „sześć punktów” LKS Babicha pokonał Start Wolę Mielecką. W Babisze świętowano Dzień Flagi Państwowej i Święto Konstytucji 3 Maja.

Czarni ograli Wilgę, kolejna porażka Sokoła

Bez punktów w tej kolejce Strażak Grochowe. Zespół Marcina Cisło przegrał na trudnym i specyficznym boisku w Siedlance. Pewnie wygrali Czarni Trześń, którzy pokonali Wilgę Widelka. Po raz kolejny przegrał pogodzony ze spadkiem Sokół Pień, który uległ Aserto Trześń.

Wyniki:

Czarni Trześń – Wilga Widelka 4:0, Hetman Dąbrówka Wisłocka – Pitmark Jaślany 3:0, Błękitni Siedlanka – Strażak Grochowe 2:1, Aserto Trześń - Sokół Pień 4:1, Tempo Cmolas – Kolorado Wola Chorzelska 2:2, Florian Ostrowy Tuszowskie - Atut Podborze 2:0. LKS Babicha – Start Wola Mielecka 1:0.

lg



Za nami kolejna seria gier w A-klasie.

👉 Brydż

Wyśmienita forma Dębiczian i Mielczan

W Night Clubie Hotelu Polskiego w Mielcu 29 kwietnia rozegrano kameralny turniej brydża sportowego, w którym udział wzięło sześć par z Mielca i przyjaciele z Dębicy.

Najlepszy wynik osiągnęła para z Mielca – Małgorzata Rojkowicz i Tadeusz Chmielowiec, zwyciężając z rezultatem 65,63%. Drugie miejsce zajęli reprezentanci Dębicy – Andrzej Janda i jego partner z wynikiem 53,21%. Na trzecim, premiowanym miejscu uplasował się duet mieszański mielecko-dębicki: Marek Rusek – Zygmunt Szczudło, uzyskując 52,32%.

W tzw. Pajęczku - gdzie zaliczane były wyniki z 15 ośrodków w Polsce - na 9 miejscu uplasowała się para mielecka Małgorzata Rojkowicz – Tade-

usz Chmielowiec na 200 sklasyfikowanych par.

Punktacja długofalowa Mielec 1 półrocze 2026

1. Zbigniew Wilisowski, Marek Rusek,
3. Zbigniew Niziołek,
4. Bogdan Rojkowicz
5. Tadeusz Chmielowiec,
6. Zygmunt Szczudło,
7. Andrzej Janda,
8. Jacek Gąsiorek,
9. Józef Turecki,
10. Marek Szczudło

W dniu 27 kwietnia w klubie Wisłoki w Dębicy rozegrano turniej brydża sportowego. W walce o wysokie miejsca i punkty stanęło osiem par – zarówno gospodarze z Dębicy, jak i goście z Mielca. Zawody rozgrywano na zapis maksymalny.

Najlepiej spisały się pary dębickie, które zajęły dwa pierwsze miejsca. Zwycięstwo odniosła para Tadeusz Urbanek – Zbigniew Wilisowski, uzysku-

jąc bardzo dobry wynik 59,93%. Na drugim miejscu uplasowali się: Andrzej Janda – Zbigniew Niziołek z rezultatem 55,36%.

Trzecie miejsce zajęła para mieszańska mielecko-dębicka Józef Turecki – Marek Szczudło, osiągając wynik 50,00%.

Punktacja długo falowa Dębica 2025/26

1. Małgorzata Rojkowicz,
2. Andrzej Janda,
- Zbigniew Niziołek,
4. Stanisław Malinowski
5. Jan Lipior,
- Bogdan Rojkowicz,
7. Zbigniew Wilisowski,
8. Tadeusz Urbanek,
9. Marek Rusek,
10. Zygmunt Szczudło

Zaproszenie

Brydżyści co tydzień spotykają się na turniejach rozgrywanych w poniedziałki w klubie KS Wisłoki w Dębicy o godz. 17,00, a w środy w Night Clubie Hotelu Polskiego przy ulicy Biernackiego 12 w Mielcu o godz. 17,30. W imieniu organizatorów zapraszamy wszystkich chętnych do gry w brydża, mile widziana młodzież.

DD

👉 Piłka nożna. Klasa B6

W starciu rezerw lepsza Radomyślanka

W Majówkę odbyła się 20. kolejka w klasie B6 Rzeszów. W tej serii gier doszło do pojedynku rezerw Radomyślanki i Atutu. Punkty stracił Sprint Żarówka, który tylko zremisował w Zgórsku.

Pierwsze zwycięstwo w sezonie Madrasu Golezów

Do sporej niespodzianki doszło w Rudej, gdzie miejscowe Orły uległy ostatniemu w stawce Madrasowi Golezów. Dla

zespołu Pawła Sadłki była to pierwsza wygrana w tej kampanii. Skromne wygrane odniosły zespoły z Tuszmy i Wadowic Górnych.

Wyniki 20. kolejki

Jamnica Dulcza Wielka - Janovia Janowiec 3:2, Atut II Podborze - Radomyślanka II Radomyśl Wielki 1:2, KS Zgórsko – Sprint Żarówka 1:1, Piast II Wadowice Górne - Apollo Dulcza Mała 1:0, LKS Wierzchowiny - KS SMP Tuszmy 0:1, Orły Ruda - Madras Golezów 1:3.

lg

FKS STAL MIELEC vs **PUSZCZA NIEPOŁOMICIE**

32 Kolejka

9 MAJA

GODZ. 19:30

Sprzedaż online na bilety.stalmielec.com.
Sprzedaż stacjonarna w [Sklepie FKS Stal Mielec](#) od poniedziałku do piątku w godz. 9:00 - 17:00.

SPONSORZY I PARTNERZY

Derby dla rezerw Radomyślanki

Druga drużyna Radomyślanki Radomyśl wielki pokonała na wyjeździe Atut Podborze. Punkty straciły zespoły będące na trzecim i czwartym miejscu w tabeli. Sprint zremisował w Zgórsku. Z kolei Janovia przegrała w Dulczy Wielkiej.

Tabela.			
1.	Potok Dobrynin	18	45 68-20
2.	Radomyślanka II Radomyśl W.	19	42 55-13
3.	Sprint Żarówka	19	38 67-30
4.	Janovia Janowiec	19	37 67-34
5.	Atut II Podborze	18	35 45-26
6.	Apollo Dulcza Mała	19	34 41-35
7.	KS SMP Tuszmy	19	32 51-39
8.	Jamnica Dulcza Wielka	19	28 43-35
9.	Piast II Wadowice Górne	18	18 30-51
10.	Orły Ruda	18	16 36-47
11.	LKS Wierzchowiny	18	9 22-58
12.	KS Zgórsko	18	8 18-82
13.	Madras Golezów	18	4 16-89

1: awans; 2: awans lub baraże.

Fot. Lukasz Guzda

KORSO
TYGODNIK REGIONALNY

WYDAWCA

Agencja Wydawniczo-Reklamowa Korso Sp. z o.o.
ul. Biernackiego 1/4, 39-300 Mielec
tel. 17 786 41 80
NIP 817 0005118
REGON: 690006614

REDAKCJA

Mielec, ul. Biernackiego 1/4
tel. 534 560 769
mail: redakcja@korso.pl

SEKRETARIAT

Anna Czajkowska
tel. 17 786 41 80
mail: sekretariat@korso.pl
czynny od pon. do pt. od godz. 9 do 15

ZESPÓŁ REDAKCYJNY

Marta Warias - redaktor naczelna
tel. 534 560 769, marta.warias@korso.pl

Giovanna Jakimowicz - dziennikarka
tel. 530 200 299, gjakimowicz@korso.pl

Julia Bogdan - social media manager
mail: julia.bogdan@korso.pl

Paulina Konieczny - dziennikarka (współpracca)
mail: paulina.konieczny@korso.pl

Lukasz Guzda - dziennikarz sportowy
tel. 509 173 793
mail: lukasz.guzda@korso.pl

Szymon Markulis - dziennikarz sportowy
mail: sport@korso.pl

Bartosz Kręciogłowa - dziennikarz sportowy
mail: sport@korso.pl

BIURO REKLAMY I MARKETINGU

Marcin Batko - dyrektor biura
tel. 508 246 991, marcin.batko@korso.pl

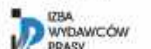
Marcin Serafin
tel. 510 126 562, mserafin@korso.pl

Anna Czajkowska
tel. 519 132 923, aczajkowska@korso.pl

DRUK

Polska Press Sp. z o.o.
Oddział Poligrafia, Drukarnia w Sosnowcu

Materiałów i zdjęć niezamówionych redakcja nie zwraca oraz zastrzega sobie prawo dokonywania skrótów i zmian.



Starycy

Doweipny

W jednym z moskiewskich przedszkoli pani pyta dzieci:

- W jakim kraju dzieci mają najładniejsze zabawki?
- W Związku Radzieckim! - odpowiadają chórem dzieci.
- A w jakim kraju dzieci mają najładniejszą ubranka?
- W Związku Radzieckim! - znów odpowiadają dzieci.
- A w jakim kraju żyją najbardziej szczęśliwi ludzie?
- W Związku Radzieckim! - jeszcze raz odpowiadają dzieci.
- Nagle nauczycielka zauważa, że jedno z dzieci stoi w kącie i płacze.
- Wowa, dlaczego płaczesz?
- Bo ja tak bardzo chciałbym mieszkać w Związku Radzieckim!...

Juhas widzi bacę prowadzącego duże stado owiec.

- Dokąd je prowadzicie?
- Do domu. Będę je hodował.
- Przecie nie macie obory, ani zagrody! Gdzie będziecie je trzymać?
- W mojej izbie.
- Toż to straszny smród!
- Cóż, będą się musiały przyzwyczaić

Dwóch juhasów znalazło jeża i klóć się o nazwę tego zwierzęcia:

- To je igłoki!
- To je spilioki!
- Przechodził tamtędy stary baba i usłyszał sprzeczkę. Podszedł i zawyrokował:
- To nie je ani igłok ani spiliok. To je kolcoki!

Baca łapie okazję na drodze wreszcie udaje mu się złapać przejeżdżającego Mercedesa. Wsiada i jadą ale po kilku kilometrach jakoś tak nudno się zrobiło więc baba się pyta:

- A co to panocku za znaczek z psodu?
- To? - mówi kierowca pokazując na znaczek mercedesa - to taki celownik jak kogoś złapie w ten celownik to już na pewno trafię.

- Aha.

Po kilku kilometrach patrzą a tu drogą jedzie jakiś facet na rowerze. Baca mówi:

- A weźcie panocku tego cłowieka w ten celownik...

Kierowca skręcił i faktycznie rowerzysta znalazł się „w celowniku” ale ponieważ kierowca nie chciał iść do więzienia to w ostatniej chwili skręcił aby nie trafić rowerzysty chwile potem baba się odzywa:

- liiii kiepski ten pański celownik gdybym nie rozWORZYł drzwi to byśmy go w ogóle nie trafili.

Rozmawiają dwaj wędkarze:

- Nie uwierzysz, złowiłem wczoraj 5-kilogramowego karpia!
- A ja węgorza, który miał 4 metry!
- Niemożliwe!
- To prawda! - potwierdza żona - Józek go cały dzień rozciągał!

Łowiącemu ryby strażnik sprawdza kartę wędkarską:

- Pana karta jest już nieważna. Jak pan może łowić ryby na zeszłoroczną kartę wędkarską?
- Bo ja łowię tylko te ryby, których nie złowiłem w zeszłym roku.

W 1968r. po słynnym wystawieniu „Dziadów”, delegacja polska bawiła w Moskwie. Chruszczow zwraca się do Gomułki:

- Podobno u was w teatrze wystawiono antyradziecką sztukę?
- No, tak, „Dziady” - z pokorą potwierdza Gomułka.
- I coście zrobili ?
- Zdjęliśmy sztukę.
- Dobrze. A co z reżyserem?
- Został zwolniony z pracy.
- Dobrze. A autor ?
- Nie żyje.
- A toście chyba przesadzili!...

Lekarz przegląda rentgenowskie zdjęcie i ogromnie się dziwi.

- Panie, masz pan zegarek w żołądku. To nie sprawia panu żadnych problemów?
- Jasne, że tak. Zwłaszcza przy nakręcaniu...

W czasie zimnej wojny amerykańskie wyszkolili szpiega i zrzucili go na Syberii. Szpieg trafił do chaty tubylca, który zaproponował mu nocleg. Na drugi dzień tubylec mówi:

- Nu, ty gawarisz kak nasz, ty pijesz kak nasz, nu ale ty nie nasz!
- Paczemu ty tak dumajesz? - pyta skonstronowany Amerykanin.
- A potomu, szto u nas czionnych nieti!

- W poczekalni oczekuje pacjent, który twierdzi, że odwiedził już wszystkich lekarzy w mieście - informuje siostra.

- A na co on się uskarża?
- Na tych lekarzy!

Przeżony pacjent wpada do gabinetu i krzyczy:

- Panie doktorze, zostało mi dokładnie 59 sekund życia.
- Proszę poczekać minutę...

Przychodzi baba do lekarza.

- Panie doktorze, jak się schyłam, to mnie tak okropnie tu boli.
- Nie schylać się, następna proszę!

Z miasta



Mileckie klasyki też świętowały 3 maja!

Mistrzowie parkowania



Szukaliście definicji „udańskiej fantazji”? Znaleźliście ją tutaj.

Kronika towarzyska



„Iskierkę przyjaźni puszczam w krąg, niech powróci do mych rąk”

Posel Fryderyk Kapinos w harcerskim kręgu.