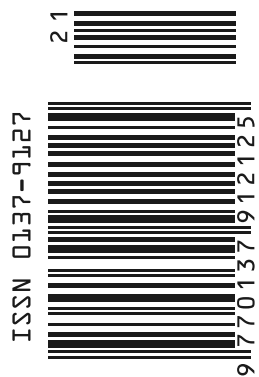


WTOREK  
19|05|2026|

# DZIENNIK 24<sup>LATA</sup> ELBLĄSKI

cena 4,99 zł (w tym 8% VAT)



ISSN 0137-9127 NR INDEKSU 350176 || NR 76 (21 675)

## TRAGEDIA NA MAZURACH

## NIE ŻYJE 13-LETNI MIKOŁAJ

Dot. archiwum/infocia/ustrzynie



Chcą sygnalizacji  
na ruchliwej ulicy |3



Fekalia w piwnicach.  
Kto zapłaci za straty? |5



Błędy uczą więcej  
niż sukcesy |7



Pomaga z poczucia misji  
i potrzeby serca |8

# NOWE USTALENIA PO ŚMIERCI 13-LATKA

13-letni Mikołaj został znaleziony w ciężkim stanie nad Jeziorem Arklickim w gminie Barciany. Mimo reanimacji chłopiec zmarł. W sprawie zatrzymano czterech dorosłych mężczyzn.

Od sobotniej nocy prokuratura i policja w Kętrzynie wyjaśniają okoliczności śmierci 13-letniego Mikołaja. Chłopiec został znaleziony w ciężkim stanie na podmokłym terenie przy Jeziorze Arklickim w gminie Barciany. Miał głowę zanurzoną w wodzie. Mimo podjętej reanimacji nie udało się go uratować. W związku z jego śmiercią zatrzymano czterech mężczyzn w wieku od 30 do 43 lat.

Jak poinformowała prokurator rejonowa w Kętrzynie Jolanta Rzepko, zatrzymani są ze sobą spokrewnieni, jednak nie byli spokrewnieni z ofiarą. Według ustaleń śledczych mogło dojść do ciężkiego uszczerbku na zdrowiu ze skutkiem śmiertelnym. Ostateczna kwalifikacja prawna ma zostać ustalona po sekcji zwłok.

– Z tych wstępnych czynności, w których prokura-

tor brał udział na miejscu zdarzenia, wynika, że mogło dojść do ciężkiego uszczerbku na zdrowiu ze skutkiem śmiertelnym. Na godziny popołudniowe mamy zaplanowaną dziś sekcję zwłok i tak naprawdę dopiero po sekcji zwłok będzie przyjęta ostateczna kwalifikacja prawna – przekazała prok. Jolanta Rzepko.

Termin zatrzymania mężczyzn upływa w poniedziałek o godz. 20.00. Do tego czasu śledczy muszą przeprowadzić wszystkie czynności procesowe. Prokuratura zapowiada, że szerszy komunikat w sprawie ma zostać wydany prawdopodobnie we wtorek.

Według informacji przekazanych przez policję, zgłoszenie o awanturze nad Jeziorem Arklickim wpłynęło do służb w sobotę około godziny 20.

– Oficer dyżurny policji w Kętrzynie otrzymał in-

formację, że nad jeziorem w jednej z miejscowości w gminie Barciany doszło do awantury. Zginął 13-latek. Zatrzymano grupę mężczyzn w wieku od 30 do 43 lat – poinformował asp. Andrzej Jurkun z zespołu prasowego Komendy Wojewódzkiej Policji w Olsztynie.

Śledczy ustalają obecnie przebieg zdarzenia oraz rolę poszczególnych uczestników. Jak podała policja, jeden z zatrzymanych był nietrzeźwy.

– Ustalamy, jaka była rola uczestników w tym zdarzeniu. Jeden z nich był nietrzeźwy, miał promil alkoholu w wydychanym powietrzu, pozostali mężczyźni byli trzeźwi – przekazał asp. Jurkun.

Jak ustalił Fakt.pl, zatrzymani to trzej bracia i ich szwagier. Mieszkańcy ogólnie podkreślają, że są to osoby dobrze znane lokalnej społeczności.

– Wszyscy są ojcami. Mają dzieci w wieku podobnym do Mikołaja albo młodsze – mówią mieszkańcy gminy Barciany.

Poruszenia nie kryje wójt gminy Barciany Marta Kamińska, która przyznaje, że zna zarówno rodzinę chłopca, jak i zatrzymanych mężczyzn.

– Znam tych ludzi, i jednej, i drugiej strony. Proszę mi uwierzyć, nie wiem, co się mogło wydarzyć – powiedziała Fakt.pl Marta Kamińska.

W rozmowie podkreśliła, że tragedia wstrząsnęła całą lokalną społecznością.

– Tu wszyscy się znamy, jest ciężko. Mikołaj był normalnym nastolatkiem, miał przed sobą całe życie. Zatrzymani mężczyźni nie są przestępcami, to zwykli, normalni ludzie – zaznaczyła.

Wójt zaapelowała również do mieszkańców o powstrzymanie się od



Dot. archiwum/zdjęcie ilustracyjne

publikowania pochopnych komentarzy i oskarżeń w mediach społecznościowych.

– W tych trudnych chwilach szczególną troską musimy otoczyć dzieci i młodzież, którzy również przeżywają dziś ogromny szok, lęk i smutek. Dziś wszyscy potrzebujemy więcej empatii, ciszy i odpowiedzialności za słowa – podkreśliła.

W poniedziałek uczniowie szkół na terenie gminy Barciany mieli zapewnione wsparcie psychologiczne. Szkoła w Mołtajnach odwołała zaplanowany apel i zaprosiła uczniów na mszę świętą w intencji zmarłego chłopca.

Jak podają lokalni mieszkańcy, miejsce odnalezienia 13-latka było trudno dostępne i oddalone od plaży.

– To nie było od strony plaży, tylko na mokradłach, trudno dostępnym terenie, na uboczu – relacjonują mieszkańcy okolicznych miejscowości.

Wiadomo również, że rodzina Mikołaja była pod opieką gminnych służb. Chłopiec cztery lata temu stracił mamę.

Do późnych godzin nocnych na miejscu tragedii pracowała grupa docho-dzeniowo-śledcza. Funkcjonariusze zabezpieczyli ślady i przesłuchali pierwszych świadków. Śledztwo trwa. **RED.**

## MIESZKANIEC POWIATU BARTOSZYCKIEGO Z NIECHLUBNYM REKORDEM

Mieszkańcy miejscowości do 20 tys. osób odpowiadają za niemal 30 proc. zadłużenia wszystkich konsumentów w Polsce – wynika z danych Krajowego Rejestru Długów. Łączna kwota ich zaległości sięga 11,8 mld zł, a najwyższe średnie zadłużenie mają osoby w wieku 46-55 lat.

W raporcie przypomniano, że według danych GUS w małych miejscowościach i na wsiach mieszka ok. 20 mln osób. Jednocześnie przeciętny roczny dochód do dyspozycji na osobę wynosi tam niespełna 64 tys. zł wobec 86,2 tys. zł w największych aglomeracjach.

„Dochód do dyspozycji mieszkańców największych miast jest o ponad jedną trzecią wyższy niż w tych do 20 tys. mieszkańców. Widać więc dużą dysproporcję. Na to nakładają się ograniczone możliwości zarobkowania” – wskazał cytowany w raporcie prezes KR D Adam Łacki.

Jak dodał, lokalne rynki pracy są ograniczone głównie do handlu, usług publicznych i niewielkich firm

prywatnych, a część mieszkańców musi ponosić wysokie koszty dojazdów do pracy w większych miastach. Największe problemy finansowe koncentrują się w miejscowościach liczących od 5 tys. do 10 tys. mieszkańców. Zaległości wynoszą tam 4,93 mld zł i dotyczą 223,8 tys. osób. Średni dług przypadający na jednego dłużnika sięga 22 tys. zł. Najliczniejszą grupę zadłużonych stanowią osoby w wieku 36-45 lat, jednak najwyższą wartość zaległości mają konsumenci między 46. a 55. rokiem życia. Muszą oni oddać wierzycielom 3,8 mld zł, co stanowi jedną trzecią wszystkich zaległości w małych miejscowościach. Średnie zadłużenie w tej grupie przekracza 30 tys. zł na osobę. „Osoby

w wieku 46-55 lat najczęściej są w okresie najwyższej aktywności zawodowej, ale jednocześnie ponoszą wysokie koszty utrzymania gospodarstw domowych oraz wychowania i usamodzielniania dzieci” – ocenił Łacki. Mężczyźni stanowią blisko 70 proc. dłużników w małych miejscowościach i odpowiadają za 80 proc. całego zadłużenia. Łącznie mają do spłaty 9,3 mld zł, podczas gdy kobiety 2,5 mld zł. Średni dług mężczyzn wynosi 25,3 tys. zł, a kobiet 14,3 tys. zł. Cytowany w raporcie wiceprezes firmy windykacyjnej Kaczmarek Inkasso Jakub Kostecki wskazał, że mieszkańcy mniejszych miejscowości częściej próbują porozumieć się z wierzycielami i ustalać nowe harmonogramy spłat.

„Z doświadczeń naszych negocjatorów wynika również, że dłużnicy z mniejszych miejscowości częściej dotrzymują ustaleń i bardziej konsekwentnie spłacają dług” – zaznaczył.

KRD zwraca uwagę, że mieszkańcy wsi i małych miast coraz częściej aspirują do stylu życia charakterystycznego dla dużych ośrodków, co przy ograniczonych dochodach prowadzi do korzystania z kredytów, zakupów ratalnych i odroczonej płatności. Najwyższe łączne zaległości odnotowano w województwach mazowieckim – 1,5 mld zł, wielkopolskim – 1,1 mld zł i dolnośląskim – 1,1 mld zł. Najwyższe średnie zadłużenie przypada natomiast na mieszkańców województw lubelskiego – 24,8 tys. zł,

warmińsko-mazurskiego – 23,6 tys. zł i pomorskiego – 23,3 tys. zł. Rekordzistą jest 50-letni mieszkaniec powiatu bartoszyckiego w województwie warmińsko-mazurskim, który ma 16,3 mln zł długu wobec sądu. Najmniejsze zaległości mają mieszkańcy Podlasia, Opolszczyzny i województwa świętokrzyskiego.

KRD podał jednocześnie, że w ciągu ostatnich 12 miesięcy sytuacja fi-

nansowa mieszkańców małych miejscowości poprawiła się. Łączna kwota zaległości spadła o 814 mln zł, a liczba dłużników zmniejszyła się o 36,7 tys. osób. Średnie zadłużenie pozostało jednak na zbliżonym poziomie i wynosi ok. 21,8 tys. zł.

Według autorów raportu poprawie sytuacji sprzyjały niższa inflacja oraz wzrost wynagrodzeń i płacy minimalnej. **(PAP)**

REKLAMA

### Prezydent Olsztyna

informuje, że w siedzibie Urzędu Miasta Olsztyna w dniach **od 19 maja 2026 r. do 9 czerwca 2026 r.** podane zostały do publicznej wiadomości wykazy nieruchomości przeznaczonych do **zbycia lub oddania w użytkowanie, najem, dzierżawę lub użyczenie.**

Wykazy znajdują się też w Biuletynie Informacji Publicznej, prowadzonym przez Urząd Miasta Olsztyna, pod adresem **bip.olsztyn.eu**.

**PREZYDENT OLSZTYNA**

406260tr-a-g

**WYDAWCA**  
GALINDIA  
Sp. z o.o.  
ul. Tracka 7b,  
10-364  
Olsztyn

**REDAKTOR NACZELNY**  
Maciej Matera  
zarzad@gazetaolsztynska.pl  
**DYREKTOR BIURA REKLAMY**  
Agnieszka Weder-Gryglewicz  
a.weder@gazetaolsztynska.pl  
885 998 201

**ZASTĘPCY REDAKTORA NACZELNEGO**  
Michał Podolak,  
Zuzanna Leszczyńska

**REDAKTORZY WYDANIA**  
Zuzanna Leszczyńska [wydawca@gazetaolsztynska.pl](mailto:wydawca@gazetaolsztynska.pl)  
Michał Podolak  
Artur Dryhynyc [sport@gazetaolsztynska.pl](mailto:sport@gazetaolsztynska.pl)

**WYDANIE ONLINE**  
Ania Głazek [internet@gazetaolsztynska.pl](mailto:internet@gazetaolsztynska.pl)  
519 839 562

**GAZETAOLSZTYNSKA.PL**  
[redakcja@gazetaolsztynska.pl](mailto:redakcja@gazetaolsztynska.pl)  
tel. 502 499 515

**PRENUMERATA E-WYDAŃ**  
[prenumerata@gazetaolsztynska.pl](mailto:prenumerata@gazetaolsztynska.pl)  
502 499 531

**REKLAMA W OLSZTYNIE**  
ul. Tracka 7b  
tel. 885 998 201  
[reklama@gazetaolsztynska.pl](mailto:reklama@gazetaolsztynska.pl)

**CENTRALNE BIURO OGŁOSZEŃ**  
tel. 514 800 517

**REDAKCJA W ELBLĄGU**  
Ewelina Gulńska  
ul. Rybacka 35  
82-300 Elbląg  
tel. 505 766 681  
[gazeta@dziennikelbaski.pl](mailto:gazeta@dziennikelbaski.pl)

**REKLAMA W ELBLĄGU**  
Elwira Kowalska  
ul. Rybacka 35, 82-300 Elbląg  
tel. 604 408 305  
[reklamy@dziennikelbaski.pl](mailto:reklamy@dziennikelbaski.pl)  
**PRENUMERATA E-WYDAŃ**  
[prenumerata@dziennikelbaski.pl](mailto:prenumerata@dziennikelbaski.pl)  
502 499 531

**DRUK**  
Polska Press Sp. z o.o.  
Oddział Poligrafia  
Drukarnia  
w Białymstoku  
Ignatki,  
ul. Przemysłowa 26  
16-001 Kleosin



## CHCĄ SYGNALIZACJI NA RUCHLIWEJ ULICY

Radna Nelly Antosz proponuje wybudowanie nowej sygnalizacji świetlnej na ul. Jagiellońskiej w Olsztynie. Wnioskuje też o ewentualnie alternatywne rozwiązanie.



To bardzo ruchliwe miejsce. Można tędy jechać w stronę Wadaga i Kieźlin. Po drodze jest też popularny dyskонт. To powoduje, że niektórzy kierowcy mają problemy z wyjazdem z ul. Poprzecznej, która jest podporządkowaną do ul. Jagiellońskiej. Pewien kłopot mają też osoby wjeżdżające do Olsztyna ul. Jagiellońską i chcący skręcić w lewo, w ul. Poprzeczną. Z naprzeciwka często jest sznur samochodów, więc muszą odczekać, blokując nie raz swój pas jezdni. Kierowcy wyjeżdżający z ul. Poprzecznej regularnie zgłaszają problemy z włączeniem się do ruchu

Uwagę na tę sprawę zwróciła radna Nelly Antosz i złożyła w ratuszu interpelację oraz propozycję rozwiązania problemu komunikacyjnego. „Ulica Jagiellońska jest bardzo ruchliwa ze względu na dojazd mieszkańców do Kieźlin, Słup, szpitala pulmonologicznego i osiedli mieszkalnych oraz wielu innych instytucji. Dłate-

go też należałoby na tym skrzyżowaniu założyć albo instalację świetlną, albo zainstalować rondo podobne jak na ul. Emilii Plater i innych miejscach w Olsztynie. Na pewno spowoduje to lepszą komunikację i poprawi płynność ruchu” – zaproponowała radna Antosz.

Tak naprawdę płynność ruchu w tym miejscu zależy od uprzejmości kierowców mających pierwszeństwo, którzy przepuszczają chcących skręcić w lewo z ul. Jagiellońskiej w ul. Poprzeczną i odwrotnie. Sytuację komplikuje dodatkowo fakt, że przejeżdża tamtędy wiele tirów.

Zarząd Dróg, Zieleni i Transportu w Olsztynie zapowiedział, że odniesie się do złożonej interpelacji. Radna Antosz przyznaje, że to kolejna interwencja w tej sprawie. Interweniowała w ratuszu już kilka lat temu. Wtedy otrzymała taką odpowiedź: „Wyżej wymieniona zmiana geometrii skrzyżowania została zgłoszona do Wydziału Urbanistyki i Architektury.

Jednak ze względu na fakt, że nowa decyzja powoduje konieczność wykupu prywatnych gruntów, postępowanie zostało zawieszono”.

Zgodnie z szacunkami projektanta z 2020 roku koszt przebudowy skrzyżowania wyniósłby około 5,6 mln zł. „Biorąc pod uwagę znaczny wzrost cen rynkowych od tamtego czasu, należy przyjąć, że w 2023 roku realizacja tego samego zadania mogłaby wynieść nawet 10 mln zł. Projekt był brany uwagę przy planowaniu wydatków na 2023 rok, jednakże ze względu na trudną sytuację finansową gminy Olsztyn oraz zaangażowanie w inne strategiczne dla miasta inwestycje ostatecznie nie znalazł się w planie” – przyznali w kolejnym piśmie ratuszowi urzędnicy.

To, że warto walczyć o poprawę bezpieczeństwa ruchu, pokazuje przykład z Jarot. Chodzi o skrzyżowanie ulic Płaskiego, Dorantta i Laszki. Miejsce to znalazło się w osiedlowym raporcie dotyczącym zagrożeń dla pieszych. Na podstawie różnych kryteriów uznano je za najbardziej niebezpieczne, m.in. z powodu bardzo dużego ruchu, trzech pasów na jezdni, co przekłada się na duże trudności z bezpiecznym przejściem na drugą stronę ulicy, ale również częstego wymuszania pierwszeństwa na

## PARK CENTRALNY CZEKA NA RZEŻBĘ JELENIA

Myśliwi planują odstąpić w Olsztynie rzeźbę jelenia. Podają datę tej uroczystości.

Jesteśmy przekonani, że pomnik jelenia, symbolu naszych borów i lasów warmińsko-mazurskich, uświetni nasz gród i będzie chętnie odwiedzany przez jego mieszkańców, turystów i przybyszów, podobnie jak pomnik Kopernika. Fundatorzy pomnika znajdują swoje należne miejsce w akcie erekcyjnym wmurowanym w jego podstawę” – podkreślają przedstawiciele fundacji Nemrod, działającej przy Zarządzie Okręgowym Polskiego Związku Łowieckiego, którą powołali myśliwi seniorzy.

Szczegóły przedsięwzięcia przybliży Janusz Pawlak, prezes fundacji Nemrod. — Pierwotnie pomnik jelenia warmińsko-mazurskiego miał stanąć przy siedzibie okręgowych struktur Polskiego Związku Łowieckiego przy ul. Leśnej. Ale postanowiono znaleźć bardziej atrakcyjną lokalizację. Wybór padł na Park Centralny, co zapewne przeloży się na zainteresowanie nim odwiedzających to miejsce — mówi. — Datki na wykonanie tego pomnika pochodzą ze sprzedaży łusek. Uroczyste odsłonięcie rzeźby zaplanowano na 19 czerwca o godzinie 10.

Jak dodaje prezes Pawlak, łuski trafiły do Olsztyna z kół myśliwskich z całej Polski, a także z zakładów karnych z Iławą i Barczewą.

Sam odlew pomnika wykonany został w Chinach. — Rzeźba została przetransportowana samolotem. Znajduje się już u nas. Jej wygląd naprawdę robi wrażenie.

Myśliwy senior zaznacza, że rzeźba nie jest poświęcona łowiectwu. — Chcemy przybliżyć mieszkańcom wygląd jelenia szlachetnego. W Spale znajduje się rzeźba żubra, w Siedlcach łosia. Olsztyn będzie miał jelenia — podkreśla prezes Pawlak.

W Spale mieściła się letnia rezydencja carów oraz prezydentów Polski z międzywojnia. W okolicznych lasach odbywały się polowania, w których uczestniczyło wiele ważnych osobisto-

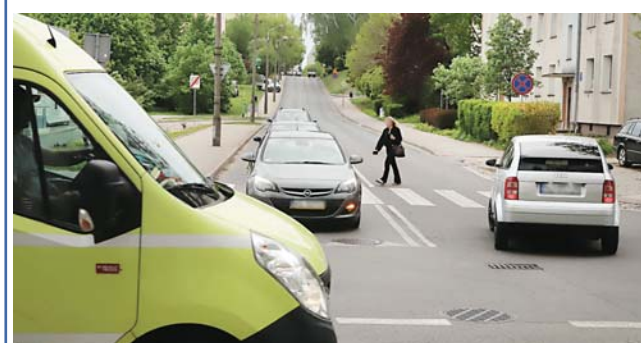


ści ówczesnej Europy. Żeliwny pomnik żubra (pochodzący z osady Zwierzyniec w Białowieży) trafił do Spawy w 1929 roku z polecenia prezydenta Ignacego Mościckiego. Podczas I wojny światowej wywieziono go do Rosji. Po wojnie wrócił do Polski, ale już nie na swoje pierwotne miejsce, lecz na dziedziniec Zamku Królewskiego w Warszawie. Pomnik tak spodobał się ówczesnemu prezydentowi Mościckiemu, że przeniósł go do swojej rezydencji w Spale, gdzie znajduje się do dziś. Obecnie stoi w centralnym punkcie dawnej osady pałacowej i nieoficjalnie uznawany jest za symbol miasta.

Przypomnijmy, że w 2020 roku przy wejściu do Parku Centralnego, od strony ul. Pieniężnego, stanęła rzeźba „Warmińskie żurawie”. Pierwsze dzieło autorstwa Izydora Borysa stanęło na lotnisku w Szymanach. Instalacja w Parku Centralnym jest kontynuacją jego autorskiego projektu. Dlaczego to właśnie żuraw został wybrany jako symbol piękna natury i krajobrazu Warmii? Jest bardzo rzadkim ptakiem, objętym ochroną gatunkową w całej Europie. W Polsce jest ściśle chroniony już od 1949 roku. To właśnie ten ptak szczególnie upodobał sobie region Warmii i Mazur, który zasiedla nawet 2300 par. To więcej niż jedna trzecia wszystkich żurawi lęgowych występujących w naszym kraju (całą populację szacuje się na 6400 par).

Izydor Borys to znany olsztyński artysta. Jego prace znajdują się m.in. w Nowym Jorku.

GRZEGORZ SZYDŁOWSKI



przejściach lub omijaniu pojazdów, które zatrzymały się, aby przepuścić pieszego. „Na tę chwilę gmina Olsztyn nie posiada żadnej dokumentacji, jak również planów przebudowy przedmiotowego skrzyżowania” – usłyszeli początkowo od drogowców osiedlowi społecznicy.

W końcu ratusz zadeklarował podjęcie dzia-

łań. „Zarząd Dróg, Zieleni i Transportu po konsultacji z Biurem Miejskiego Inżyniera Ruchu zastosował dodatkowe środki poprawiające bezpieczeństwo w postaci nowych, większych znaków informacyjnych D-6b (»Przejście dla pieszych i przejazd dla rowerzystów«) na podkładzie fluorescencyjnym wraz z dodatkowym doświetle-

niem przejść dla pieszych i przejazdów dla rowerzystów” – poinformował.

To niejedyny podjęty krok. „Gmina Olsztyn prowadzi działania mające na celu wyposażenie skrzyżowania ulic Tadeusza Płaskiego, Bolesława Laszki i Stanisława Dorantta w sygnalizację świetlną” – zapowiedziały władze Olsztyna.

# SERIA WŁAMAŃ DO TAKSÓWEK W OLSZTYNIE?

W Olsztynie doszło do fali włamań do samochodów wykorzystywanych do przewozu osób za pośrednictwem aplikacji. Jak potwierdziła Komenda Miejska Policji w Olsztynie, z piątku na sobotę funkcjonariusze przyjęli 13 zawiadomień dotyczących kradzieży z włamaniem do pojazdów.

Do zdarzeń dochodziło głównie na osiedlach Pojezierze i Kormoran. Według relacji poszkodowanych oraz wstępnych ustaleń, sprawca lub sprawcy mieli wybijać szyby w zaparkowanych autach i zabierać przedmioty pozostawione w środku.

Do redakcji Gazety Olsztyńskiej zgłosił się jeden z kierowców, który twierdzi, że w nocy z 15 na 16 maja uszkodzonych mogło zostać nawet 14 taksówek.

— Wszystkie mają powybijane szyby, moja też — relacjonował.

W internecie pojawiło się nagranie z monitoringu, które według kierowców może przedstawiać jednego ze sprawców. Policja nie potwierdza jednak jego autentyczności ani nie komentuje materiału. Na udostępnionym wideo widać nocny parking mię-

dzy blokami, gdzie stoją zaparkowane samochody, najprawdopodobniej należące do kierowców aplikacyjnych. W pewnym momencie przy jednym z pojazdów pojawia się słabo widoczna postać, która porusza się między autami i podchodzi do jednego

z nich. Nagranie jest czarno-białe i niskiej jakości, co uniemożliwia jednoznaczny identyfikację osoby. Widoczna jest jednak data i godzina: 16 maja 2026 roku, około 3:53–3:54.

Jak przekazał naszej redakcji podkom. Jacek Wilczewski z Komendy

Miejskiej Policji w Olsztynie wszyscy pokrzywdzeni zostali przesłuchani, zabezpieczono monitoringi. Na ten moment nikt nie został zatrzymany. Śledczy analizują zgromadzone materiały i nie wykluczają kolejnych czynności w sprawie. **WP**

REKLAMA



WOJEWODA  
WARMIŃSKO-MAZURSKI

## OBWIESZCZENIE

WIN-II7820.1.6.2026 EŁ

Olsztyn, 14 maja 2026 r.

Zgodnie z art. 11d ust. 5 ustawy z dnia 10 kwietnia 2003 r. o szczególnych zasadach przygotowania i realizacji inwestycji w zakresie dróg publicznych (t.j. Dz.U. z 2024 r., poz. 311) oraz art. 49 ustawy z dnia 14 czerwca 1960 r. – Kodeks postępowania administracyjnego (t.j. Dz.U. z 2025 r., poz. 1691) Wojewoda Warmińsko-Mazurski podaje do publicznej wiadomości, że na wniosek Pana Jacka Polinkiewicza, reprezentującego inwestora – Zarząd Województwa Warmińsko-Mazurskiego (Zarząd Dróg Wojewódzkich w Olsztynie), z 16 kwietnia 2026 r. (data wpływu do tut. urzędu: 16 kwietnia 2026 r.), uzupełniony 13 maja 2026 r., zostało wszczęte postępowanie w sprawie wydania decyzji o zezwoleniu na realizację inwestycji drogowej w ramach zadania pn. „Rozbudowa drogi wojewódzkiej nr 527 na odcinku Łukta – DP 1203N w zakresie budowy drogi dla rowerów od km 74+645,12 do km 95+242,07”.

### Inwestycja realizowana będzie na działkach:

#### 1) w liniach rozgraniczających teren inwestycji:

##### a) nieruchomości stanowiące pas drogowy drogi wojewódzkiej nr 527:

- jednostka ewidencyjna 281504\_2 Łukta, obręb 0007 Łukta, dz. nr: 98/46, 98/48, 98/57 [przed podziałem 98/47], 98/59 [przed podziałem 98/49], 402/2, 402/4 [przed podziałem 402/3], 403/1;
- jednostka ewidencyjna 281504\_2 Łukta, obręb 0005 Komorowo, dz. nr: 428/4, 428/5, 428/6, 429/5, 429/6, 430/4, 430/7, 432/4, 432/5, 432/6, 3041/2, 443 [przed podziałem 3041/3], 3042/3, 3042/4, 445 [przed podziałem 3042/6], 446 [przed podziałem 3042/6], 3042/7, 3043/3, 448 [przed podziałem 3043/5], 3044/3, 450 [przed podziałem 3044/5], 3045/3, 3045/4, 3045/5, 452 [przed podziałem 3045/6], 453 [przed podziałem 3045/6], 3045/7;
- jednostka ewidencyjna 281504\_2 Łukta, obręb 0010 Pelnik, dz. nr: 12/1, 12/2, 12/4 [przed podziałem 12/3], 12/5 [przed podziałem 12/3], 74/1, 74/3 [przed podziałem 74/2], 76/1, 76/3 [przed podziałem 76/2], 77/1, 77/3 [przed podziałem 77/2], 78/5, 78/23, 78/28 [przed podziałem 78/24], 80/12, 80/14 [przed podziałem 80/13], 81/1, 81/2, 501 [przed podziałem 81/4], 503 [przed podziałem 81/5], 505 [przed podziałem 81/6], 507 [przed podziałem 81/7], 509 [przed podziałem 81/8], 511 [przed podziałem 81/9], 209/1, 212/2 [przed podziałem 212/1], 249/1, 249/3 [przed podziałem 249/2], 250/2, 250/4 [przed podziałem 250/3], 441/2, 3059/1, 3059/2, 3059/4 [przed podziałem 3059/3];
- jednostka ewidencyjna 281407\_2 Jonkowo, obręb 0017 Szalstry, dz. nr: 258/1, 258/3 [przed podziałem 258/2], 259, 3070/5 [przed podziałem 3070/1], 3070/7 [przed podziałem 3070/3], 3070/9 [przed podziałem 3070/4], 3071/1, 3071/3 [przed podziałem 3071/2], 3072/1, 3072/2, 3072/4 [przed podziałem 3072/3], 3073/1, 3073/2, 3073/4 [przed podziałem 3073/3], 3074/2, 3074/4 [przed podziałem 3074/3], 3083/3, 3083/4, 3083/10 [przed podziałem 3083/5];
- jednostka ewidencyjna 281407\_2 Jonkowo, obręb 0021 Wołowno, dz. nr: 3082/2, 3082/4 [przed podziałem 3082/3];
- jednostka ewidencyjna 281407\_2 Jonkowo, obręb 0016 Stętkiny, dz. nr: 17/1, 17/3 [przed podziałem 17/2], 31/4 [przed podziałem 31/1], 33/3 [przed podziałem 33/2], 34/1, 34/3 [przed podziałem 34/2], 97/1, 97/3, 151/11, 151/19 [przed podziałem 151/12], 159/1, 159/3 [przed podziałem 159/2], 160/1 [przed podziałem 160], 162/1 [przed podziałem 162], 163/1 [przed podziałem 163], 3081/3, 3081/8 [przed podziałem 3081/4], 3081/5, 3081/6, 3081/10 [przed podziałem 3081/7], 3088/3, 3088/8 [przed podziałem 3088/4], 3088/5, 3088/6, 3088/10 [przed podziałem 3088/7], 3100/5, 3100/6, 3100/8 [przed podziałem 3100/7];
- jednostka ewidencyjna 281407\_2 Jonkowo, obręb 0022 Wrzesina, dz. nr: 62, 80, 170/1, 170/3 [przed podziałem 170/2], 177/1, 177/2, 177/3, 177/5 [przed podziałem 177/4], 180/1, 180/3 [przed podziałem 180/2], 184/1, 184/3 [przed podziałem 184/2], 185/1 [przed podziałem 185], 186/1, 186/3 [przed podziałem 186/2], 187/1, 187/3 [przed podziałem 187/2], 188/1, 188/9 [przed podziałem 188/3], 188/11 [przed podziałem 188/4], 188/13 [przed podziałem 188/8], 193/4, 193/6 [przed podziałem 193/5], 194/6 [przed podziałem 194/5], 207/1, 208/2, 208/3, 212/1, 213/14 [przed podziałem 213/6], 233/1, 233/4 [przed podziałem 233/2], 3097/3, 3097/5 [przed podziałem 3097/4], 3098/4, 3098/5, 3098/7 [przed podziałem 3098/6], 3099/6, 3099/8 [przed podziałem 3099/7], 3109/1, 3109/2, 3109/3, 3109/4, 3109/6 [przed podziałem 3109/5], 3110/1, 3110/3 [przed podziałem 3110/2], 3130/5, 3130/6, 3130/7, 3130/8, 3130/10 [przed podziałem 3130/9], 3131/1, 3131/2, 3131/4 [przed podziałem 3131/3];
- jednostka ewidencyjna 281407\_2 Jonkowo, obręb 0003 Giedajty, dz. nr: 7/38 [przed podziałem 7/25], 7/36, 7/40 [przed podziałem 7/37], 8/3, 8/5 [przed podziałem 8/4], 17/4 [przed podziałem 17/2], 17/3, 18/3 [przed podziałem 18/2], 20/1, 20/2, 20/4 [przed podziałem 20/3], 24/4, 24/36, 24/37, 24/49, 24/55 [przed podziałem 24/50], 113, 173/1, 173/2, 173/4 [przed podziałem 173/3], 177/1, 177/3 [przed podziałem 177/2], 3064/3, 3064/4, 3064/6 [przed podziałem 3064/5], 3128/1, 3128/2, 3128/4 [przed podziałem 3128/3], 3129/1, 3129/2, 3129/4 [przed podziałem 3129/3], 3129/5 [przed podziałem 3129/3];
- jednostka ewidencyjna 281407\_2 Jonkowo, obręb 0018 Warkały, dz. nr: 4/5, 4/16 [przed podziałem 4/8], 4/14 [przed podziałem 4/9], 6/12, 6/14 [przed podziałem 6/13], 7/1, 7/3 [przed podziałem 7/2], 115, 125/1 [przed podziałem 125], 129/9, 129/11, 129/13, 131/23, 131/30 [przed podziałem 131/24], 131/28, 131/32 [przed podziałem 131/29], 137/1 [przed podziałem 137], 143/1 [przed podziałem 143], 144/14 [przed podziałem 144/10], 144/16 [przed podziałem 144/11], 145/5, 145/14 [przed podziałem 145/1], 145/12

- [przed podziałem 145/6], 148/31 [przed podziałem 148/7], 148/33 [przed podziałem 148/8], 149/24 [przed podziałem 149/4], 149/25 [przed podziałem 149/4], 149/29 [przed podziałem 149/6], 149/31 [przed podziałem 149/7], 149/27 [przed podziałem 149/8], 149/22 [przed podziałem 149/17], 150/39 [przed podziałem 150/21], 150/37 [przed podziałem 150/22], 150/35 [przed podziałem 150/23], 150/33 [przed podziałem 150/24], 150/29, 150/41 [przed podziałem 150/30], 150/31, 151/16 [przed podziałem 151/1], 151/17 [przed podziałem 151/1], 151/22 [przed podziałem 151/4], 151/24 [przed podziałem 151/8], 151/26 [przed podziałem 151/9], 151/18 [przed podziałem 151/10], 151/20 [przed podziałem 151/11], 250/1, 286/26, 3062/6, 3062/12 [przed podziałem 3062/7], 3150/3, 3150/5 [przed podziałem 3150/4], 3150/6 [przed podziałem 3150/4], 3151/7 [przed podziałem 3151/2];
- jednostka ewidencyjna 281407\_2 Jonkowo, obręb 0005 Gutkowo, dz. nr: 95, 96/1 [przed podziałem 96], 134/4 [przed podziałem 134/1], 135/1, 135/3 [przed podziałem 135/2], 3075/3, 3075/7, 3075/15 [przed podziałem 3075/8], 3076/6, 3076/8 [przed podziałem 3076/7];

##### b) nieruchomości stanowiąca docelowo pas drogowy drogi powiatowej nr 1368N:

- jednostka ewidencyjna 281407\_2 Jonkowo, obręb 0017 Szalstry, dz. nr: 3070/8 [przed podziałem 3070/3];

##### 2) przeznaczonych do ograniczonego sposobu korzystania w związku z przebudową innych dróg publicznych, przebudową zjazdów oraz przebudową sieci elektroenergetycznej:

- jednostka ewidencyjna 281504\_2 Łukta, obręb 0005 Komorowo, dz. nr 454 [przed podziałem 3045/6];
- jednostka ewidencyjna 281504\_2 Łukta, obręb 0010 Pelnik, dz. nr: 74/4 [przed podziałem 74/2], 78/29 [przed podziałem 78/24], 80/15 [przed podziałem 80/13], 512 [przed podziałem 81/9], 249/4 [przed podziałem 249/2], 250/5 [przed podziałem 250/3], 3059/5 [przed podziałem 3059/3];
- jednostka ewidencyjna 281407\_2 Jonkowo, obręb 0017 Szalstry, dz. nr: 258/4 [przed podziałem 258/2], 3070/6 [przed podziałem 3070/1], 3070/10 [przed podziałem 3070/4], 3071/4 [przed podziałem 3071/2], 3073/5 [przed podziałem 3073/3], 3074/5 [przed podziałem 3074/3], 3083/11 [przed podziałem 3083/5];
- jednostka ewidencyjna 281407\_2 Jonkowo, obręb 0021 Wołowno, dz. nr 3082/5 [przed podziałem 3082/3];
- jednostka ewidencyjna 281407\_2 Jonkowo, obręb 0016 Stętkiny, dz. nr: 31/2, 34/4 [przed podziałem 34/2], 162/2 [przed podziałem 162], 163/2 [przed podziałem 163], 3081/11 [przed podziałem 3081/7];
- jednostka ewidencyjna 281407\_2 Jonkowo, obręb 0022 Wrzesina, dz. nr: 187/4, 194/7 [przed podziałem 194/5], 297/1, 297/2, 3130/11 [przed podziałem 3130/9];
- jednostka ewidencyjna 281407\_2 Jonkowo, obręb 0003 Giedajty, dz. nr: 3064/7 [przed podziałem 3064/5], 3128/5 [przed podziałem 3128/3];
- jednostka ewidencyjna 281407\_2 Jonkowo, obręb 0018 Warkały, dz. nr: 4/18 [przed podziałem 4/8], 6/15 [przed podziałem 6/13], 13/3, 127, 128, 129/10, 129/12, 129/14, 137/2 [przed podziałem 137], 149/30 [przed podziałem 149/6], 149/32 [przed podziałem 149/7], 151/19 [przed podziałem 151/10], 207/11, 3151/8 [przed podziałem 3151/2];

##### 3) stanowiących teren wód płynących, na których roboty budowlane będą wykonywane na podstawie art. 20a specustawy drogowej:

- jednostka ewidencyjna 281504\_2 Łukta, obręb 0010 Pelnik, dz. nr 255/1;
- jednostka ewidencyjna 281407\_2 Jonkowo, obręb 0017 Szalstry, dz. nr 269;
- jednostka ewidencyjna 281407\_2 Jonkowo, obręb 0016 Stętkiny, dz. nr 97/2;
- jednostka ewidencyjna 281407\_2 Jonkowo, obręb 0022 Wrzesina, dz. nr 64.

Wobec powyższego informuje się, że w terminie 14 dni od daty otrzymania niniejszego zawiadomienia strony mogą zapoznać się z aktami sprawy w siedzibie Warmińsko-Mazurskiego Urzędu Wojewódzkiego w Olsztynie przy Al. marsz. J. Piłsudskiego 7/9, 10-575 Olsztyn, pokój 328, po wcześniejszym umówieniu terminu poprzez kontakt telefoniczny: (89) 5232 549 (od poniedziałku do piątku w godzinach 11.00- 14.00), a także składać w powyższej sprawie uwagi i wnioski w pisemnej formie, za pośrednictwem tradycyjnej poczty, na adres: Warmińsko-Mazurski Urząd Wojewódzki w Olsztynie, Al. marsz. J. Piłsudskiego 7/9, 10-575 Olsztyn, lub poprzez e-Doręczenia na adres: AE:PL-63617-21139-RGDWI-27.



# FEKALIA W PIWNICACH. KTO ZAPŁACI ZA STRATY?

Po awarii kanalizacji przy ul. Boenigka 14 odpady sprzed bloku zostały zabrane, ale mieszkańcy nadal sprzątają piwnice. Spółdzielnia deklaruje pomoc, a lokatorzy pytają, kto odpowie za straty.

**P**rzed blokiem przy ul. Boenigka 14 w Olsztynie nie ma już sterty rzeczy wyniesionych po awarii kanalizacji. To jednak nie znaczy, że sprawa jest zakończona. Mieszkańcy nadal sprzątają piwnice, wynoszą kolejne przedmioty i pytają, kto odpowie za straty po wybięciu fekaliiów.

„Gazeta Olsztyńska” opisuje tę sprawę od piątku. Najpierw były filmy z zalanych korytarzy piwnicznych, relacje mieszkańców o fekaliiach po kostki i wyjaśnienia Przedsiębiorstwa Wodociągów i Kanalizacji w Olsztynie że doszło do zatoru kanalizacyjnego. Potem mieszkańcy pokazali rzeczy wynieszone z piwnic i mówili, że sprzątnięto je tylko częściowo.

W poniedziałek wróciliśmy do sprawy. Rozmawialiśmy ze Spółdzielnią Mieszkaniową „Jaroty” i z Wojewódzką Stacją Sanitarno-Epidemiologiczną. Maciej Baranowski, rzecznik Spółdzielni Mieszkaniowej „Jaroty”, zapewnia, że spółdzielnia chce pomóc mieszkańcom i koordynuje przekazywanie roszczeń do PWiK.

— Zbieramy roszczenia i pomagamy z przekazaniem tych roszczeń do PWiK. Chcemy, żeby mieszkańcy nie musieli pojedynczo poszukiwać kontaktu — mówi.

Według rzecznika spółdzielni od momentu otrzymania informacji o awarii podjęła działania związane z czyszczeniem korytarza i pojedynczych komórek piwnicznych. Stwierdza, że to, co było możliwe do sprzątnięcia, zostało wykonane.

— Jeżeli nie wszystkie piwnice zostały wyczyszczone, to być może jest to kwestia tego, że właściciele nie usunęli z nich rzeczy. Będzie dodatkowa opcja, żeby nie zostali z tym problemem — zapowiada rzecznik.

Z naszych rozmów z mieszkańcami wynika jednak, że



Mieszkańcy bloku przy ul. Boenigka 14 pokazują skutki awarii kanalizacji

z ich perspektywy sytuacja wygląda inaczej niż w oficjalnych deklaracjach. Lokatorzy mówią, że nadal brakuje im jasnej, bieżącej informacji o tym, kto prowadzi sprawę, kto odpowiada za szkody, kiedy pojawi się likwidator i z czyjej polisy zostaną pokryte straty.

Katarzyna Kaziniec, mieszkanka bloku, od poniedziałkowego rana próbowała kontaktować się ze spółdzielnią. Jak relacjonuje, była przelączana do kolejnych urzędników, a w rozmowach z nimi nie usłyszała jasnej odpowiedzi, kto ma wziąć odpowiedzialność za szkody.

— Boję się, że to będzie gorący kartofel przerzucany z rąk do rąk. Chcemy wiedzieć, kto odpowiada za szkody i kiedy ktoś przyjdzie je oszacować — oznajmia. — Nie chcę, żeby przez tę awarię całe wakacje były zniszczone. Chciałabym, żeby jeszcze w tym tygodniu pojawił się likwidator i żeby ktoś określił, co dalej.

Z relacji mieszkanki bloku przy ul. Boenigka 14 wynika, że nadal brak zabezpieczenia przed możliwym zagrożeniem epidemiologicznym.

— To nie było zwykle zalanie. Każdy roznosi to na butach. Ludzie wchodzi do piwnic, wynoszą rzeczy, a potem wracają na klatkę

i do mieszkań — mówi Katarzyna Kaziniec.

O to, co powinno się zrobić po takim zdarzeniu, zapytaliśmy też Wojewódzką Stację Sanitarno-Epidemiologiczną. Agnieszka Jankowska, kierownik Oddziału Higieny Komunalnej WSSE w Olsztynie, zaznacza, że działania kontrolne w takich sprawach prowadzi powiatowy inspektor sanitarny. Wskazuje jednak ogólne zasady.

— Jeżeli dojdzie do wylewu ścieków czy fekaliiów, części wspólne powinny zostać uprzątnięte, osuszone i zdezynfekowane — wyjaśnia Agnieszka Jankowska.

Informuje też, że administrator lub zarządca budynku ma obowiązek podejmować działania, które ograniczą ryzyko rozprzestrzeniania się chorób zakaźnych.

Z Powiatowej Stacji Sanitarno-Epidemiologicznej w Olsztynie otrzymaliśmy informację, że oficjalnego zgłoszenia dotyczącego awarii przy ul. Boenigka 14 nie było, ale w poniedziałek pojawiły się telefony mieszkańców pytających o zasady postępowania po zalaniu. Joanna Raczyńska, kierownik Sekcji Higieny Komunalnej PSSE w Olsztynie, przekazała nam, że stacja jest w kontakcie ze spółdzielnią.

Sprawa ma też szerszy wymiar. Z wcześniejszej rozmowy z przedstawicielem PWiK wynika, że w piątek na samej ul. Boenigka w Olsztynie były trzy podobne awarie. PWiK wyjaśniało wtedy, że przyczyną tej przy Boenigka 14 był zator kanalizacyjny, a ścieki wybiły przez niezabezpieczoną studzienkę rewizyjną.

JAN BERDYCKI

## CO ZROBIĆ, GDY FEKALIA ZALAŁY PIWNICĘ?

Nie wchodzić do zalanej piwnicy bez zabezpieczenia. Potrzebne są rękawice, gumowe buty i ostrożność przy wynoszeniu rzeczy. Żywność, która miała kontakt z fekaliami, trzeba wyrzucić. Dotyczy to m.in. warzyw, owoców, ziemniaków, przetworów i innych produktów trzymany w piwnicy. Rzeczy nasiąknięte ściekami trzeba traktować jako skażone. Meble z płyt, dywany, materace i podobne przedmioty mogą nie nadawać się do dalszego użytku. Ubrania lub tkaniny można próbować ratować, zachowując dużą ostrożność. Po kontakcie z nimi trzeba umyć i zdezynfekować powierzchnie oraz pralkę. Wspólne części budynku powinny zostać uprzątnięte, osuszone i zdezynfekowane przez zarządcę lub administratora.

## ZWOLNIENIA W WIELBARKSKEJ FABRYCE. URZĄD PRACY SZYKUJE PLAN RATUNKOWY

Powiatowy Urząd Pracy w Szczytnie zaoferował wsparcie osobom, które tracą zatrudnienie w fabryce IKEA w Wielbarku. Zakład zapowiedział zwolnienia grupowe, obejmujące – jak poinformowano – około 240 pracowników.



**D**yrektor PUP w Szczytnie Beata Januszczuk przekazała, że urząd został poinformowany przez pracodawcę o planowanych zwolnieniach 10 dni przed ich rozpoczęciem, które miało ruszyć 10 kwietnia 2026 r. Wypowiedzenia – miesięczne lub trzymiesięczne, w zależności od stażu pracy – zaczęły trafiać do pracowników między 20 a 30 kwietnia. Zwolnienia obejmują zarówno pracowników produkcji, jak i administracji.

IKEA tłumaczy decyzję spadkiem zamówień, rosnącymi kosztami oraz pogorszeniem sytuacji finansowej przedsiębiorstwa.

W odpowiedzi na sytuację Powiatowy Urząd Pracy organizuje spotkania informacyjne dla zwalnianych osób. Mają one pomóc w szybkim odnalezieniu się na rynku pracy oraz zaprezentować dostępne formy wsparcia, takie jak szkolenia, prace interwencyjne, dofinansowanie nowych miejsc pracy czy środki na rozpoczęcie własnej działalności gospodarczej.

Jak zapowiada urząd, w spotkaniach udział wezmą również doradcy zawodowi, pracownicy ZUS oraz lokalni pracodawcy zainteresowani zatrudnieniem zwolnionych osób. Osobno omawiane będą także zasady rejestracji w urzędzie pracy oraz możliwości uzyskania świadczeń, w tym zasiłku dla bezrobotnych i dodatku aktywizacyjnego.

Obecnie w bazie PUP w Szczytnie znajduje się 61 ofert pracy. W powiecie szczytyńskim zarejestrowanych jest ponad 2,3 tys. osób bezrobotnych, co oznacza wzrost o ok. 17 proc. rok do roku. Stopa bezrobocia wynosi tam 11,3 proc.

Burmistrz Szczytna Stefan Ochman ocenił, że skala zwolnień jest zaskoczeniem i budzi niepokój, podkreślając jednocześnie, że samorząd będzie starał się wspierać rozwój lokalnego rynku pracy i przyciągać nowych inwestorów.

Fabryka IKEA w Wielbarku produkuje meble z litego drewna sosnowego i obejmuje tartak, zakład produkcji płyt klejonych, fabrykę mebli oraz wytwórnię pelletu.

PAP

## NIDZICZANKA TWORZYŁA JEDNO Z NAJWIĘKSZYCH WIDOWISK W POLSCE

Ponad 140 tysięcy balonów, 42 dekoratorów z różnych krajów i osiem dni niemal nieprzerwanej pracy. Wśród twórców World Balloon Festival w Warszawie znalazła się także Olga Lipner, właścicielka Balonowe Love z Nidzicy, która jako jedyna reprezentowała Warmię i Mazury.



**W**arszawskim EXPO XXI trwały intensywne przygotowania do World Balloon Festival – ogromnej wystawy, podczas której powstało pięć tematycznych światów i około 70 gigantycznych konstrukcji wykonanych z balonów. Każda z krain wymagała tysięcy elementów i wielu godzin pracy.

– Pracowało 42 artystów podzielonych na zespoły. Najbardziej majestatyczne konstrukcje budowane były z ponad pięciu tysięcy balonów. Dziennie pompowaliśmy około 20 tysięcy balonów, a łącznie na całą wystawę zostało wykorzystanych około 140 tysięcy – opowiada Olga Lipner.

Tempo pracy było ogromne. Organizatorzy mieli zaledwie osiem dni na stworzenie całego widowiska. – Nadgarstki pracowały non stop, ręce były obolałe, ale zaciskaliśmy zęby i trzeba było robić dalej. Nasze ręce były już przyzwyczajone do takiej pracy, ale tutaj skala jest ogromna. Pracowaliśmy od wczesnych godzin porannych do późnych godzin nocnych – mówi.

W wydarzeniu uczestniczyła międzynarodowa ekipa dekoratorów m.in. z Hiszpanii, Ukrainy, Niemiec, Białorusi, Holandii czy Rosji. Jak podkreśla nidziczanka, do Warszawy przyjechali artyści pod wodzą Pawła Robaszka, który jest dyrektorem artystycznym całego wydarzenia.

– To właściwie śmietanka najlepszych artystów balonowych. Nie było czasu na naukę, tutaj wszyscy są bardzo doświadczeni – podkreśla.

Dla uczestników to także okazja do poznania ludzi z całego świata i wymiany doświadczeń.

Mimo zmęczenia emocje były ogromne.

– Był stres, adrenalina, radość i ogromna chęć pracy. Po kilku dniach czuliśmy już zmęczenie, ale kiedy widzieliśmy, jak wszystko nabierało kształtów, to dawało wielką satysfakcję. To dla mnie ogromny zaszczyt. Nigdy nie spodziewałam się, że będę mogła realizować taki projekt – mówi Olga Lipner.

Prace projektowe przed wystawą trwały 3 miesiące.

Podczas World Balloon Festival odwiedzający zobaczyli nie tylko gigantyczne instalacje, ale również pokazy, dmuchańce, występy i atrakcje przygotowane specjalnie dla dzieci.

ZUZANNA LESZCZYŃSKA

# TREMA TO BUKIET UCZUĆ, KTÓRY MOŻNA UKŁADAĆ

Trema kojarzy się z paraliżującym strachem, ale to raczej złożony bukiet emocji, w którym można znaleźć także nadzieję i ciekawość. Dr Julia Kaleńska-Rodziej z Krakowskiego Ośrodka Doradztwa Artystycznego tłumaczy, jak „zjechać windą” do biblioteki wiedzy, gdy podczas egzaminu dopada nas pustka w głowie.



– Zajmuje się Pani psychologią muzyki i wspieraniem artystów. Co stres robi z ciałem człowieka podczas trudnego egzaminu?

– Kiedy stajemy przed ważnym wyzwaniem, ciało reaguje tak, jak zostało zaprogramowane przez miliony lat ewolucji - chce nam pomóc. Rośnie pobudzenie, ciało daje zastrzyk energii do działania. Ma to swoje dobre strony - szybciej myślimy i sprawniej kojarzymy fakty. Jednak gdy to pobudzenie staje się zbyt wysokie, dochodzi do blokady. Często posługuję się metaforą windy. Wyobraźmy sobie, że nasze optimum pobudzenia - nasze mieszkanie, gdzie funkcjonujemy najlepiej i mamy najlepszy dostęp do wiedzy - jest na trzecim piętrze. Nagle, pod wpływem stresu, winda wyjeżdża jednak na piąte. Wychodzimy z niej i jest podobnie, ale inaczej - nie znajdujemy tam tego, czego szukamy. Tracimy dostęp do „biblioteki wiedzy”.

– Dlaczego stres odcina nas od tego, co wiemy?

– Przetawiamy się na tryb przetrwania. Uruchamiają się pradawne mechanizmy: walcz, uciekaj albo zastygnij. Cała uwaga skupia się na rozpoznaniu, czy sytuacja jest zagrażająca. W tym stanie konstruktywne myślenie i wyciąganie danych z pamięci nie jest priorytetem.

– Co w takim razie można zrobić, gdy czujemy, że „pustka w głowie” już nadjeżdża?

– Musimy zjechać windą niżej. Najprostszą metodą jest oddech - głęboki wdech i dłuższy wydech, żeby „osiąść” w miejscu. Pozwalamy windzie wrócić na trzecie piętro, gdzie czeka nasza biblioteka.

– A jeśli mimo to wpadamy w panikę?

– Warto wtedy wrócić do doznań sensorycznych. Skupić się na tym, jak trzyma się długopis, jaki ma kolor, jaką ma fakturę. To pozwala wrócić z „horroru”, który wyświetla nam wyobraźnia - najbardziej katastroficznej wersji przyszłości - do rzeczywistości „tu i teraz”, która zazwyczaj jest znacznie bezpieczniejsza.

– No tak, ale w stresie pewnie i ta wiedza może nam „odjechać”.

– Dlatego nad odpornością psychiczną warto pracować wcześniej - wystarczy np. dwa tygodnie przed egzaminem. Trening mentalny, czyli umiejęt-

ność regulacji własnego stanu, nie jest zarezerwowany tylko dla wybitnych sportowców czy muzyków, którzy zawodowo pracują na emocjach. Do Krakowskiego Ośrodka Doradztwa Artystycznego, który działa już 15 lat, przychodzą również maturzyści czy osoby przed ślubem, które chcą nauczyć się podobnej elastyczności.

– Co jest elementem takiego treningu?

– Bardzo pomaga wizualizacja - przechodzenie w wyobraźni całego dnia egzaminu, krok po kroku. Analizujemy wszystko: co robię rano? Kto mnie zawozi? Jak spędzam czas pod salą? Wizualizujemy nawet te trudne momenty: co zrobię, gdy zobaczę arkusz i pierwsze zadanie wyda mi się czarną magią? Albo gdy inni zaczną oddawać prace, a ja wciąż mam wiele do zrobienia. Przerabiając to wielokrotnie w wyobraźni, osławiamy sytuację. Ciało przestaje reagować na nią jak na śmiertelne zagrożenie.

– W swoich badaniach analizowała Pani emocje u muzyków przed występem.

– Tak. Ważne jest też zrozumienie, że to, co czujemy na początku, to czę-

sto po prostu zaskoczenie. Powoduje ono wstrzymanie oddechu i nagły skok energii. To moment na racjonalizację: „Okej, to normalna reakcja ciała”. I wtedy uruchomią się kolejne emocje. Moje badania jasno pokazują, że trema nie jest tylko lękiem. To bukiet różnych uczuć: obok strachu jest tam często nadzieja, odrobina dumy, ale i wstydu, ulgi, niepewności oraz ekscytacji. Artysta po występie dostaje bukiet w nagrodę. A trema to bukiet uczuć, z którym wchodzimy od razu na scenę.

– Możemy świadomie ten bukiet układać?

– Tak. W moich badaniach nad muzykami zauważyłam, że w tremie pierwsze skrzypce grają trzy emocje: lęk, nadzieja i ciekawość. W zależności od tego, jak na sytuację popatrzeć, różne emocje mogą zacząć bardziej rezonować. Jeśli zwrócę uwagę na aspekt związany z nadzieją, to jestem bardziej skłonna wyjść na scenę i spróbować, niż jeśli pomyślę o elementach związanych ze strachem i wstydem. Znaczenie ma wtedy mechanizm dys-  
trakcji, czyli przenoszenia

# BŁĘDY UCZĄ WIĘCEJ NIŻ SUKCESY

Jaki wpływ ma na nas otoczenie, w którym dorastamy? Czy droga lidera jest pełną zakrętów podróżą, w której jedynym stałym punktem odniesienia pozostają sens i wartości? „Moc wartości. Przywództwo w świecie zmian” Anny Rulkiewicz, poradnik, który ukazał się nakładem Wydawnictwa Zwierciadło, to biznesowe kompendium zarówno dla osób stawiających pierwsze kroki w zarządzaniu, jak i dla doświadczonych liderów.

uwagi. I tak w KODA uczymy muzyków przenoszenia uwagi na aspekty pomocne i utrzymywania jej tam. Ciekawość jest tu niezwykle istotna. To emocja epistemiczna, która zachęca nas do wychodzenia ze strefy komfortu. Ona nie mówi, czy będzie dobrze, czy źle, ale mówi: „Jest inaczej; ciekawe, jak to wyjdzie”. Jeśli uda nam się uruchomić ciekawość zamiast np. skupiać się na wstydzie czy strachu, trema przestaje być przeszkodą.

— Czyli celem jest uruchomienie ciekawości, a odsunięcie na bok strachu?

— I tu przechodzimy do kolejnego aspektu sytuacji egzaminu – zaobserwowania swojego celu. Ważne jest ustalenie sobie pytania: po co tam idziesz? Często maturzyści dochodzą do wniosku, że idą na maturę nie dlatego, że dorośli im każą. To jest furtka do przyszłości, do wymarzonych studiów. Jak tylko dotkniemy tego celu, dotykamy też wartości. To daje ogromne poczucie sensu i napęd, by w chwili zwątpienia się pozbierać. Poza tym skupienie się na zadaniu, na tym „tu i teraz”, pozwala przestać myśleć o sobie w kontekście oceny. To myślenie oscylujące wokół własnego „ja” – wstyd, lęk przed negatywną oceną – najbardziej nas rozprasza. Jedną z moich podopiecznych powtarzała przed maturą jak mantrę: „Przeżyj to i Gloria”. Gloria to było imię psa, którego rodzice obiecali jej po egzaminach. Ten pozytywny obraz psa był dla niej kotwicą silniejszą niż walka o punkty.

— Czyli zamiast myśleć o sobie, warto myśleć o swoich celach?

— Zamiast myśleć o egzaminie jako o „popisie”, gdzie oceniane jest całe nasze „ja”, warto podejść do tego zadaniowo. „Wchodzę tam, rozstawiam swoje pacholki i wykonuję robotę”. To zdejmuję ciężar z samooceny. A po wszystkim? Niezależnie od wyniku – czeka nasza „Gloria” i zasłużona ulga.

ROZMAWIAŁA LUDWIKA TOMALA (PAP)

**A**nna Rulkiewicz z dużą szczerością opowiada o odwadze, odpowiedzialności oraz poszukiwaniu równowagi między życiem zawodowym a prywatnym. Przekonuje, że prawdziwa siła lidera rodzi się z uważności i umiejętności tworzenia przestrzeni, w której inni mogą się rozwijać. Pokazuje również, jak budować przywództwo oparte na empatii, pokorze, konsekwencji i odwadze – zamiast na hierarchii czy sile stanowiska. To książka, która inspirowała do refleksji nad własną drogą i stylem przewodzenia.

— W naszym domu mówiło się wprost, ale z sercem. Mama – kobieta z silnym charakterem – nie narzucała niczego, tylko wspierała. Budowała we mnie wiarę, że dam radę. Uczyla odwagi – tej codziennej, zakorzenionej w wartościach, które są niezmiennie niezależnie od okoliczności. Była ciekawa świata – wciąż się uczyła, czytała, pytała, poznawała nowe rzeczy. To po niej mam tę naturalną potrzebę rozwoju i odkrywania.

To opowieść o dojrzywaniu do różnych ról, jakie pełniemy w życiu, oraz o tym, jak wielki wpływ mają na nas bliscy. Anna Rulkiewicz, która dziś zarządza największą prywatną siecią medyczną w Polsce, od najmłodszych lat mogła liczyć na wsparcie rodziny. Jak sama pisze: „Dzieciństwo uczyło mnie, że życia nikt za mnie nie przeżyje, że trzeba iść dalej, nawet jeśli nie wiadomo dokładnie, dokąd, i że czasem to, co najtrudniejsze, buduje nas najbardziej”.

Autorka podkreśla, że to właśnie z domu wyniosła przekonanie, iż ciężka praca, odpowiedzialność i szacunek stanowią fundament każdego działania. Jeśli w tym miejscu pojawia się myśl, że sami nie otrzymaliśmy podobnego wsparcia, warto pamiętać, że żadne przekonanie nie jest wyro-



Fot. Materiały prasowe Wydawnictwo Zwierciadło

kiem. Schematy wyniesione z domu można zauważyć, zrozumieć i świadomie zmieniać, tak aby wspierały nas w terażniejszości, zamiast być ciężarem. „Moc wartości” to także skarbnica inspirujących refleksji. Rulkiewicz przypomina, że prawdziwy rozwój zaczyna się wtedy, gdy podejmujemy wyzwania, a błędy potrafią nauczyć więcej niż sukcesy. Pokazuje przy tym, że nawet osoby stojące na szczycie mierzą się z podobnymi emocjami i wątpliwościami jak wszyscy inni.

Pisze: „Moje pokolenie nie miało lekko, ale posiadało jedno: wewnętrzny ogień. Mama nigdy nie mówiła nam, co mamy robić, ale dawała przykład, jak żyć w zgodzie ze sobą. Brat i jego wyjazd na emigrację, jego odwaga i przekonania uczyły mnie, że nie trzeba krzyknąć, by mieć rację. W domu nie zgadzaliśmy się na bylejaką czy na pustą poprawność. Studia, pierwsze

doświadczenia zawodowe, poszukiwanie własnej ścieżki – to wszystko poprowadziło mnie dalej, do momentu, w którym zaczęłam spotykać ludzi i poznawać miejsca, które później ukształtowały mnie jako liderkę. I choć nie zawsze wiedziałam, dokąd zmierzam, już wtedy miałam pewność, że chcę iść swoją drogą – zgodną z wartościami i wiarą, że nawet w trudnych czasach można tworzyć coś trwałego”.

Autorka zwraca również uwagę na rolę kobiet w biznesie. Podkreśla, że bez wzajemnego wsparcia trudno mówić o realnej zmianie. Przywołuje dane pokazujące, że kobiety w Polsce nadal zarabiają mniej od mężczyzn i rzadziej zajmują najwyższe stanowiska. Jednocześnie wskazuje, że różnorodność w miejscu pracy jest ogromną wartością – w jej organizacji kobiety stanowią 75 procent zespołu.

W książce pojawia się także odniesienie do koncepcji

„płynnej nowoczesności” Zygmunta Baumana. Żyjemy w świecie nieustannej zmiany, w którym dawne stabilne struktury przestają istnieć. W takiej rzeczywistości elastyczność i umiejętność odnalezienia się w niepewności stają się kluczowymi kompetencjami lidera.

Obserwujemy drogę, która doprowadziła Annę Rulkiewicz do pozycji jednej z najważniejszych liderki polskiego biznesu. To inspirująca historia, ale również praktyczny poradnik dla osób zarządzających zespołami i organizacjami. W książce znajdziemy konkretne narzędzia dotyczące organizacji pracy, wyznaczania celów czy upraszczania procesów, a także ćwiczenia pomagające określić własne wartości, potrzeby i kierunek rozwoju.

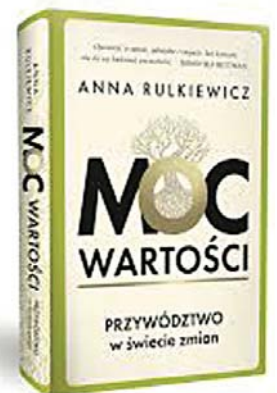
To bardzo aktualne i osadzone w polskich realiach kompendium wiedzy o przywództwie, w którym elastyczność staje się podstawą działania, a zarządzanie zmianą – jedną z najważniejszych kompetencji współczesnego lidera. Jak zauważa autorka: „W przywództwie odwaga nie polega na braku strachu, lecz na działaniu mimo niego. Na obecności tam, gdzie łatwiej byłoby się wycofać. Na powiedzeniu „nie wiem”, gdy wszyscy oczekują szybkiego „wiem”.

Rulkiewicz patrzy na zarządzanie szerszej niż przez pryzmat prostych biznesowych recept. Pisze o patriotyzmie gospodarczym, nierównościach regionalnych, sytuacji kadry medycznej czy społecznych wyzwaniach współczesności. Dzięki temu książka staje się nie tylko poradnikiem biznesowym, ale także ważnym głosem o odpowiedzialności i roli liderów wzmieniającym się świecie.

Największą wartością tej publikacji pozostają jednak autentyczność, szczerść i mocne osadzenie w polskich realiach. Jeśli szukacie książki, która pomoże upo-

ządkować myślenie o przywództwie i odnaleźć własną drogę w świecie nadmiaru informacji, „Moc wartości” może okazać się niezwykle cenną lekturą. To trochę jak „Jak pisać. Pamiętnik rzemieślnika” Stephena Kinga – tyle że w biznesowym, kobiecym wydaniu.

KATARZYNA JANKÓW-MAZURKIEWICZ



**Anna Rulkiewicz** - menedżerka z ponad 30-letnim doświadczeniem, od 2007 r. zarządza największą prywatną siecią medyczną w Polsce, Grupą LUX MED. Przeprowadziła ponad 60 akwizycji i zbudowała zespół 30 tys. profesjonalistów. Jest wiceprezydentką Konfederacji Lewiatan, prezeską Związku Pracodawcy dla Zdrowia, członkinią Rady Uczelni SGH. Należy do Rady Nadzorczej Banku Handlowego SA, Rady Programowej studiów MBA (SGH i WUM) oraz Rady Ekspertów przy Rzeczniku Praw Pacjenta. Dr n. med. i n. o zdr. WUM. Absolwentka Stanford Executive Program (Stanford GSB) i Singularity University w Kalifornii. Jedną z najbardziej skutecznych kobiet w biznesie wg „Forbes Polska”. Drugą najbardziej wpływową kobietą wg „Rynku Zdrowia”. Ceniona ekspertka m.in. w zakresie współpracy sektora publicznego i prywatnego, gospodarki czy roli kobiet w biznesie.

# POMAGA Z POCZUCIA MISJI I POTRZEBY SERCA

— Przemoc może dotknąć każdą kobietę — bez względu na status społeczny, wiek i wykształcenie?

— Zdecydowanie tak. To jeden z najtrudniejszych do zwalczenia mitów, że przemoc domowa występuje tylko w tzw. dysfunkcyjnych rodzinach czy środowiskach poddanych marginalizacji. Statystyki i doświadczenia organizacji pomocowych jasno pokazują, że przemoc to problem obecny we wszystkich grupach społecznych.

Status materialny również nie ma znaczenia w przypadku przemocy domowej. Pieniądże bywają narzędziem przemocy ekonomicznej lub służą do tego, aby kobieta stała się zależna od mężczyzny w myśl stwierdzenia „Beze mnie sobie nie poradzisz”. Jeśli chodzi o wykształcenie, to wysoki intelekt sprawcy często sprawia, że przemoc jest bardziej wyrafinowana (psychiczna, manipulacyjna), a osoba, która tej przemocy doświadcza, ze względu na piastowane stanowisko wstydy się ujawnienia prawdy. Pod opieką stowarzyszenia znajdują się osoby, które reprezentują różne zawody: od sprzedawczyń po lekarzy, prawników czy psychologów. To pokazuje, że przemoc może dotknąć każdego.

— Osoby dotknięte przemocą ze strony najbliższej osoby często zmagają się nie tylko z problemami zdrowotnymi, ale również z zaburzeniami psychicznymi, przewlekłym stresem, depresją czy też zaburzeniami lękowymi.

— Pod opieką stowarzyszenia jest większość kobiet, które mają stwierdzone PTSD — zespół stresu pourazowego. Niestety skutki tkwienia w takiej relacji są ogromne i często trwające przez wiele lat.

— Ale jest też przemoc, która nie zostawia śladów na ciele...

— Z moich obserwacji, a także własnego doświadczenia wynika, że właśnie przemoc psychiczna, emocjonalna pozostawia ślady w psychice na wiele lat. To, że nie widać siniaków, nie oznacza, że nie ma rany.

Według raportu WHO i ONZ niemal co trzecia kobieta na świecie doświadczyła w ciągu życia przemocy ze strony partnera. Wiele z nich tkwi w toksycznej relacji ze strachu i z poczucia wstydu. — Kluczem jest edukacja i świadomość, przerwanie milczenia i otwieranie oczu na przemoc — mówi Emilia Sikorska, prezeska stowarzyszenia Kobieta w Kryzysie, która sama doświadczyła przemocy ze strony byłego męża i teraz pomaga innym kobietom wydostać się z przemocowych związków.

Przemoc niefizyczna to systematyczne niszczenie drugiego człowieka, które często odbywa się wbiałych rękawiczkach lub pod przykrywką troski. Przemoc psychiczna polega na poniżaniu, wyzywaniu, kontrolowaniu, szantażu emocjonalnym czy izolowaniu ofiary od rodziny i przyjaciół. Przemoc ekonomiczna także nie zostawia śladów na ciele, natomiast w psychice bardzo duże... Kobiety często w przypadku przemocy ekonomicznej mają wydzielane pieniądze na każdy dzień na podstawowe zakupy i są rozliczane z każdego paragonu. Przemocą ekonomiczną jest także zabranianie podjęcia pracy zawodowej pod pozorem opieki nad domem, zaciąganie kredytów na nazwisko partnerki bez jej pełnej zgody czy odbieranie zarobionych przez kobietę pieniędzy, a także niszczenie wspólnego mienia.

Bardzo często spotykaną formą przemocy jest również cyberprzemoc. W dobie cyfryzacji przemoc przeniosła się do sieci. Śledzenie lokalizacji przez GPS, włamania na konta społecznościowe, czytanie prywatnych wiadomości czy nękanie telefonami to formy kontroli, które wywołują u ofiary poczucie matni i braku prywatności — nie tylko w trakcie trwania związku, ale też po jego zakończeniu. Pod pretekstem troski o dzieci kobiety nie mogą uzyskać spokoju.

— Przemoc to często temat tabu. Kobiety boją się i wstydzą przyznać, że osoba im najbliższa je krzywdzi.

— Tak, wstyd jest jednym z głównych powodów, dla których osoby doświad-



Emilia Sikorska jest prezeską stowarzyszenia Kobieta w Kryzysie. Od lat wspiera kobiety doświadczające przemocy

czające przemocy milczą. Kolejnym jest strach, zarówno przed oprawcą, jak i przed tym, czy i jak sobie

poradzą. A prawda jest taka, że uwalniając się z takiego związku, kobieta radzi sobie znacznie lepiej!

— Czy dziecko, które nie jest bezpośrednią ofiarą, jednak jest świadkiem przemocy, przeżywa trau-

mę, która kształtuje jego emocje, zdrowie i relacje na całe lata?

— Zgodnie z najnowszą ustawą świadek przemocy to jednocześnie ofiara przemocy. Niestety takie są fakty. Jeżeli dziecko jest świadkiem przemocy jednego z rodziców w stosunku do drugiego, to pozostawia to w nim ogromne rany w psychice, które w dorosłym życiu mogą skutkować między innymi podobnymi wzorcami. Zwykle takie dzieci mają problemy z koncentracją, zaburzenia snu i wiele innych trudności. Bardzo ważne jest, aby takie dziecko znalazło się pod opieką psychologa czy psychoterapeuty.

— Kiedy powinno się powiedzieć: „dość”. Czy to moment, kiedy po raz pierwszy słyszymy wyzwiska, czy może to moment, kiedy mężczyzna po raz pierwszy uderzy?

— Jeżeli partner posuwa się na początku związku do wyzwisk, to co będzie za kolejnych pięć lat? Często myślimy: „A, miał zły dzień” czy „Był pijany”. Łudzimy się, że coś się zmieni. Zwykle, jeżeli się zmienia, to tylko na gorsze. Przemoc ma to do siebie, że eskaluje. To tylko kwestia czasu. Odpowiadając konkretnie na pytanie, to tak — wyzwiska i wulgaryzmy w stosunku do naszej osoby to powód do zakończenia takiej relacji, aby nie dopuścić do eskalacji.

— Jak zakończyć przemocową relację?

— Jest to proces, niestety niełatwy. Wpływa na to wiele czynników. Wsparcie psychologa jest kluczowym elementem, dzięki któremu łatwiej takiej osobie

się uwolnić. Często niezbędna jest również farmakologia, wsparcie lekarza psychiatry. Zachęcam osoby, które doświadczają przemocy, do skorzystania ze wsparcia organizacji pozarządowych, jak na przykład stowarzyszenia Kobieta w Kryzysie. Można tam uzyskać kompleksową bezpłatną pomoc wielu specjalistów.

— **Co najczęściej powstrzymuje kobietę przed szukaniem pomocy?**

— Bez wątpienia brak środków finansowych. Jeżeli kobieta jest rozliczana z każdego grosza, to od razu jest w głowie myśl: „Skąd ja wezmę pieniądze na psychologa?”. Dlatego warto szukać pomocy w miejscach, gdzie można uzyskać ją bezpłatnie.

— **Szacuje się, że w Polsce w ciągu roku nawet milion kobiet doświadcza przemocy fizycznej czy psychicznej ze strony swojego partnera. Policyjne statystyki tego nie wykazują. Dlaczego kobiety nie zgłaszają tego, że partner je krzywdzi? Czy nie mają wystarczającego wsparcia ze strony instytucji, na przykład właśnie policji?**

— Faktycznie, to, co mówią statystyki, to jedno, a to, jaka jest rzeczywistość, to drugie. Kobiety z lęku przed oprawcą i z obawy, że nie otrzymają wystarczającej pomocy, po tę pomoc się nie zgłaszają. Dlatego tak ważne jest wsparcie z zewnątrz osób, które krok po roku przeprowadzą taką osobę.

— **Odejście od partnera oznacza koniec koszmaru?**

— Niestety nie zawsze. Większość kobiet, które w związku doświadczały przemocy, po jego zakończeniu doświadczają przemocy poseparacyjnej. Polega ona na ciągłym kontrolowaniu byłej partnerki pod pretekstem dzieci: nagminnym składaniem wniosków do sądów z oskarżeniami o zaniedbywanie dzieci czy roszczeniami związanymi z dziećmi.

— **Czy system pomocy dla ofiar przemocy w Polsce nie działa tak, jak powinien?**



Szacuje się, że w Polsce w ciągu roku nawet milion kobiet doświadcza przemocy ze strony swojego partnera

— Narzędzia, jakie mamy w polskim prawie, odnoszące się do osób, które doświadczają przemocy, są bardzo dobre. Nie zawsze jednak są stosowane tak, jak powinny być, lub nie są stosowane w ogóle. Taka niestety jest rzeczywistość wielu podopiecznych stowarzyszenia.

— **Wydaje mi się, że społeczeństwo nie zdaje sobie sprawy ze skali problemu przemocy domowej. Nie pojmujemy, dlaczego kobieta trwa w przemocowym związku, zamiast się od niego uwolnić. Często stygmatyzujemy ofiary i łączymy przemoc domową z innymi patologiami.**

**Czy jest sposób na to, by to społeczne postrzeganie przemocy domowej zmienić?**

— Nie mamy wpływu na to, jak inni będą odbierać takie sytuacje, możemy jednak uświadamiać, edukować właśnie w tym zakresie. Edukowanie społeczeństwa na temat przemocy oraz tego, na ile wyzwolenie się z takiego związku jest trudne i czym to jest spowodowane, jest niezwykle ważne, aby zapobiec stygmatyzacji i brakowi zrozumienia tych osób.

— **Dlaczego zainteresowała się pani tym trudnym tematem?**

— Byłam taką osobą. Doświadczałam przemocy ze strony byłego męża. Po latach terapii i procesach karnych o znęcanie się, postanowiłam pomagać tym, którzy są na początku tej drogi. Wiem, jak ciężko jest wyostać się z takiego związku, i wiem, co robić, aby przez tę drogę przejść łżej.

— **Działają pani w stowarzyszeniu Kobieta w Kryzysie. Pomagacie kobietom, wspieracie je i pokazujecie, jak zbudować życie od nowa. Najważniejsze, że nie muszą przechodzić przez to same..**

— Tak, jestem prezesem stowarzyszenia Kobieta

Jeśli mierzysz się z trudną sytuacją życiową, czujesz zagubienie lub po prostu chcesz wiedzieć, jak skutecznie chronić siebie i swoje dzieci, to spotkanie jest dla Ciebie!

To nie będzie kolejne nudne spotkanie z teorią. To będzie spotkanie, z którego wyjdiesz zmotywowana do działania. Co więcej, nie musisz błądzić po internecie w poszukiwaniu rozwiązań i wydawać fortuny na specjalistów.

Przychodząc do nas, zyskujesz:

- jasny plan działania — dowiesz się, jakie masz prawa i jak z nich korzystać;
- spokój w głowie — otrzymasz wsparcie, które pozwoli ci odbudować wewnętrzną siłę;
- bezpieczną przestrzeń — zero oceniania, pełne zrozumienie i dyskrecja.

Co najważniejsze, na miejscu będziesz mogła skorzystać z całkowicie bezpłatnych, indywidualnych porad prawnych oraz konsultacji psychologicznych z naszymi ekspertami! Zrób ten krok dla siebie. Liczba miejsc jest ograniczona, dlatego nie odkładaj tego na później.

**Zapisz się od razu; wyślij SMS pod numer 605 505 902.**

**Warsztaty „Zadbaj z nami o swoje bezpieczeństwo”**

**23 maja 2026 r., godz. 13.00**

**Szczytno, sala zamku krzyżackiego**

w Kryzysie i jego pomysłodawczynią. Dzięki naszemu wsparciu kobiety znacznie szybciej zakańczają przemocowe związki, stają na nogi, zaczynają po prostu żyć. Zebrałam zespół specjalistów działających z poczucia misji i potrzeby serca.

— **Już 23 maja w Szczytnie odbędą się bezpłatne warsztaty dla kobiet pod hasłem „Zadbaj z nami o swoje bezpieczeństwo”. Co na nich się znajdzie?**

— To wydarzenie organizujemy przy współpracy i dzięki wsparciu burmistrza miasta Szczytno pana Stefana Ochmana. Kobiety będą mogły skorzystać z bezpłatnej porady prawnej oraz psychologicznej. Będą prelekcje prawnika, psychologa oraz specjalisty ds. bezpieczeństwa publicznego. Każda z uczestniczek otrzyma poradnik „Na start” — 80 stron konkretnej wiedzy potrzebnej osobie doświadczającej przemocy.

— **Co chciałaby pani powiedzieć kobietom, które tkwią w przemocowych związkach?**

— Jedyną osobą, jaka w tej sytuacji może cokolwiek zmienić, jesteś ty sama. Czy będzie łatwo? Tego obiecać nie mogę. Zapewniam jednak, że będzie WARTO! Napisz do nas wiadomość i przejdziemy przez to razem!

**JOANNA KARZYŃSKA**



**Emilia Sikorska** jest prezeską stowarzyszenia Kobieta w Kryzysie, działającego na terenie całej Polski. Od lat wspiera kobiety doświadczające przemocy. Przyznaje, że bardzo chciałaby poszerzyć wiedzę i edukować kobiety z Mazur. To one z racji tego, że tu się wychowywała, są jej bardzo bliskie.

Ma 40 lat. Pochodzi ze Szczytna, a dokładniej z Kamionka. Obecnie mieszka w Warszawie. Wyjechała do stolicy za chlebem 20 lat temu. Prywatnie mama dwójki cudownych dzieci. Ukończyła studia wyższe licencjackie na kierunku bezpieczeństwo wewnętrzne, specjalność bezpieczeństwo publiczne. Pracuje w służbach mundurowych. Jej pasją poza działaniami społecznymi, które są także jej misją, są podróże bliskie i dalekie. Uwielbia śpiewać i czytać książki.

# SRL<sup>INE</sup>

*Selected Replacement Line*

## WYSELEKCJONOWANE CZĘŚCI SAMOCHODOWE

Polcar PPH w 2006 roku stworzył markę własną **SRLine (*Selected Replacement Line*)** z myślą o zaoferowaniu Klientom w Polsce i na świecie najwyższej jakości części zamiennych w rynkowych cenach.

Pod marką SRLine oferowane są **pierwszomontażowej jakości** części samochodowe – od **Amortyzatorów po Żarówki** – które, zanim zostaną włączone do katalogu marki, przechodzą unikalny proces weryfikacji, który sprawia, że produkty marki SRLine posiadają odsetek **reklamacji na wyśrubowanym poziomie 0,3%** co czyni je czołowymi na rynku części zamiennych.



[www.srline.com](http://www.srline.com)

# Co, gdzie, kiedy?

## OLSZTYŃSKIE KINA

Wtorek, 19 maja

### REPERTUAR MULTIKINO

DIABEŁ UBIERA SIĘ U PRADY 2 / napisy: 10:00, 11:40, 12:40, 14:20, 15:20, 17:00, 18:00, 18:45, 19:40, 20:40  
 MICHAEL / napisy: 10:10, 11:50, 14:40, 15:10, 17:30, 20:50  
 MORTAL KOMBAT 2 / napisy: 13:00, 18:20, 21:00  
 MORTAL KOMBAT 2 / dubbing: 10:20, 15:40, 19:20  
 TOP GUN / napisy: 17:40  
 TOP GUN: MAVERICK / napisy: 20:00  
 OBSESJA / napisy: 13:00, 15:30, 18:00, 20:30  
 KUROZAJĄC I ŚWIĄTYNIA ŚWISTAKA / familijny / dubbing: 10:30, 12:40, 15:00, 17:10  
 IRON MAIDEN: BURNING AMBITION / napisy: 21:25  
 BILLIE EILISH - HIT ME HARD AND SOFT: THE TOUR / napisy: 12:30, 18:10  
 SUPER MARIO GALAXY FILM / familijny / dubbing: 10:20, 15:10  
 SPRAWIEDLIWOŚĆ OWIEC / dubbing: 10:00, 12:40, 16:15  
 PROJEKT HAIL MARY / napisy: 20:20  
 PUCIO / familijny / dubbing: 10:00, 11:15, 12:30  
 BLUEY W KINIE: KOLEKCJA ZABAWY Z PRZYJACIÓŁMI / familijny / dubbing: 10:20

### REPERTUAR HELIOS

IRON MAIDEN: BURNING AMBITION / napisy: 20:45  
 OBSESJA / napisy: 12:15, 16:30, 19:00, 21:30  
 KUROZAJĄC I ŚWIĄTYNIA ŚWISTAKA / familijny / dubbing: 11:45, 12:30, 14:00, 16:20  
 DIABEŁ UBIERA SIĘ U PRADY 2 / napisy: 12:45, 15:30, 17:15, 18:15, 20:00, 21:00  
 MORTAL KOMBAT 2 / dubbing: 13:20, 14:20, 16:00  
 MORTAL KOMBAT 2 / napisy: 18:45, 19:45  
 MICHAEL / napisy: 11:30, 17:00, 20:15

BILLIE EILISH - HIT ME HARD AND SOFT: THE TOUR / napisy: 19:20, 21:15  
 SUPER MARIO GALAXY FILM / familijny / dubbing: 13:10, 15:40, 18:00  
 SPRAWIEDLIWOŚĆ OWIEC / dubbing: 14:40, 16:50  
 PUCIO / familijny / dubbing: 12:00, 15:00  
 PROJEKT HAIL MARY / napisy: 13:30

### REPERTUAR AWANGARDA

„Diabeł ubiera się u Prady 2” - prod. USA : godz. 17.45  
 „Romeria” - prod. Hiszpania : godz. 17.45  
 „Znaki Pana Śliwki” - prod. Polska : godz. 18.00  
 Fiesta Kina Hiszpańskiego „Kobiety na skraju załamania nerwowego” : godz. 19.45  
 „Diabeł ubiera się u Prady 2” - prod. USA : godz. 19.45  
 „Wolność po włosku” - prod. Włochy : godz. 19.45

19 maja

### SPOTKANIE Z POETKĄ OLIVIĄ JARON

Olsztyn

Przed nami kolejne spotkanie, które poprowadzi Piotr Siwecki, opiekujący się talentami w Pracowni Literackiej MOK. To będzie również spotkanie z pasją tworzenia. Popołudnie, w którym można spędzić czas niespiesznie, zadawać pytania, dzielić się refleksją i odnaleźć spokój w świecie słów. Porozmawiamy o twórczości, inspiracjach, debiutach i procesie pisania – a przede wszystkim posłuchamy wierszy na żywo. To wydarzenie, w trakcie którego poznamy kolejną uzdolnioną twórczynię z Olsztyna.  
**Godz. 17.00, Biblioteka Jaroty – filia nr 6, ul. Jarocka 65.**



## Olsztyńskie kina \ Olsztyn

19 maja

### CZAS WŁASNY. O GODNOŚCI, KTÓREJ NIE DAJE PRACA Olsztyn

Czy czas wolny to luksus dla wybranych, czy warunek możliwości bycia obywatelem? Czy „ładowanie baterii”, by wydajniej pracować, to jedyne, co nam zostało z marzeń o wolności? Zapraszamy na trzecią debatę z cyklu spotkań z finalistkami i finalistami Nagrody im. Marcina Króla 2026. Tym razem w Olsztynie zderzymy ze sobą dwie skrajnie różne, choć uzupełniające się opowieści o polskim losie i prawie do odpoczynku.  
**Godz. 18.00, Zajezdnia trolejbusowa MOK Olsztyn, ul. Knosały.**

REKLAMA / KONDOLENCJE



**OLSZTYN (Zatorze), ul. M. Zientary-Malewskiej 2A**

**☎ 89 534 72 42, 605 635 908**

**OLSZTYN (Jaroty), ul. Herberta 16/24**

(wejście od Wilczyńskiego, naprzeciw „Medyka”)

**☎ 89 526 66 01, 605 665 909**

**www.arkaolsztyn.pl**

*Całodobowy przewóz zmarłych*

131260pb1-a-G

OGŁOSZENIA DROBNE / REKLAMA / KONDOLENCJE

## NIERUCHOMOŚCI

sprzedam

**WWW.DOMKIHOLENDER-SKIE.EU, 503-103-703**

do wynajęcia

2-POKOJOWE dla niepalącej pary, 502-780-171

## PRACA

dam pracę

ZATRUDNIĘ w Gospodarstwie Rolnym, 601-772-124



**GAZETA OLSZTYŃSKA**

tel. 885 998 201

mp-xpo-7491b-M

Z głębokim żalem i smutkiem zawiadamiamy, że 16 maja 2026 r. zmarł w wieku 60 lat nasz Ukochany

ś. † p. **Jerzy Paczkowski**

Uroczystości pogrzebowe rozpoczną się 21 maja 2026 r. (czwartek) o godz. 10.00 Mszą Świętą w Kościele pw. św. Józefa przy ul. Jagiellońskiej w Olsztynie. Ceremonia pochowania urny z Prochami będzie miała miejsce na cmentarzu komunalnym przy ul. Poprzecznej.  
 Pogrzeżona w żałobie rodzina

475260pb1-a-G

Z głębokim żalem i smutkiem przyjęliśmy wiadomość o śmierci naszej Koleżanki

lek.

**Barbary Lenkiewicz**

Specjalistka w dziedzinie pediatrii oraz chorób płuc u dzieci, wieloletni, zasłużony pracownik Wojewódzkiego Specjalistycznego Szpitala Dziecięcego w Olsztynie. Zmarła, przeżywszy prawie 100 lat.

**Rodzinie i Przyjaciołom Zmarłej**

składamy wyrazy głębokiego współczucia.

Koleżanki i Koledzy z Warmińsko-Mazurskiej Izby Lekarskiej w Olsztynie

471260pb1-a-G

Z głębokim żalem zawiadamiamy, że 13 maja 2026 r. odszedł od nas

ś. † p.

**Jerzy Białobrzeski**

Uroczystości pogrzebowe odbędą się 23 maja 2026 r. Msza Święta Żałobna zostanie odprawiona o godz. 12.00 w Kościele Parafialnym św. Rozalii w Kieźlinach koło Olsztyna. Po Mszy Świętej nastąpi ceremonia pogrzebowa na cmentarzu komunalnym w Dywitach, gdzie urna zostanie złożona w grobie rodzinnym.

Prosimy o nieskładanie wieńców i bukietów.

Pamięć Zmarłego można uczcić symbolicznym zniczem lub pojedynczym kwiatem.

Pogrzeżona w smutku rodzina

468260pb1-a-G



## JUŻ OTWARTE! DOM POGRZEBOWY OLSZTYN-DYWITY

USŁUGI POGRZEBOWE • pogrzeby urnowe od 4800 zł

OFERUJEMY:

\* kremację w naszym krematorium \* salę pożegnań z możliwością organizacji mszy pogrzebowej \* nowoczesną chłodnię \* trumny, urny

\* limuzynę pogrzebową marki Mercedes

Dom Pogrzebowy i Krematorium Drejka, Olsztyn, ul. Wadąska 50, tel. 48 731 108 108, e-mail: dompogrzebowy.olsztyn@gmail.com



391260pb1-a-G

# OGŁOSZENIE O PRZETARGU

Na podstawie art. 39 ust. 2 ustawy z dnia 21 sierpnia 1997 r. o gospodarce nieruchomościami (Dz.U. z 2026 r. poz. 399) oraz rozporządzenia Rady Ministrów z dnia 14 września 2004 r. w sprawie sposobu i trybu przeprowadzania przetargów oraz rokowań na zbycie nieruchomości (Dz.U. z 2021 r. poz. 2213)

## Wójt Gminy Elbląg ogłasza

### pierwszy publiczny przetarg ustny nieograniczony na sprzedaż następujących nieruchomości stanowiących własność Gminy Elbląg:

Lp.	Obręb	Numer działki	Powierzchnia w ha	Numer KW	Przeznaczenie w planie zagospodarowania przestrzennego / opis nieruchomości	Cena wywoławcza brutto zł	Sprzedawane prawo	Minimalne postąpienie* zł	Wadium zł
1.	Komorowo Żuławskie	68/2	0,0579 w tym Bi – 0,0579	EL1E/00048376/7	brak miejscowego planu zagospodarowania przestrzennego. Nieruchomość gruntowa położona w miejsc. Janów, zabudowa budynkiem użytkowym (adres: Janów 14BA). Budynek stanowi dawną świetlicę wiejską. Parterowy, bez podpiwniczenia, wybudowany prawdopodobnie w latach 60 XX wieku w technologii tradycyjnej. Ściany budynku murowane, posadowione na płycie fundamentowej. Przekrycie budynku stanowi stropodach konstrukcji drewnianej krytej papą. Składa się z pomieszczenia głównego, podręcznego magazynku, składu opału, sanitariatu i komunikacji. Powierzchnia użytkowa wynosi 138,28 m <sup>2</sup> . Obiekt wymaga przeprowadzenia prac remontowych, modernizacyjnych i adaptacyjnych. W magazynku, na ścianie wewnętrznej, stanowiącej granicę z działką nr 67, widoczne jest zarysowanie spowodowane awarią (wybuchem) pieca c.o. sąsiadów. Gmina Elbląg nie posiada ekspertyzy budowlanej, która świadczyłaby o naruszeniu konstrukcji budynku i ewentualnym ograniczeniu w dalszym użytkowaniu obiektu. Działka ma kształt zbliżony do prostokąta, ukształtowanie terenu płaskie. Przy ścianie budynku od strony zachodniej znajduje się wykonana, bez zgody Gminy, przybudówka z wejściem do budynku znajdującego się na działce nr 67 oraz utwardzony wjazd na działkę nr 67, oba użytkowane bezumownie. Część wschodnia działki nieurządzona. Dojazd do nieruchomości jest dogodny, drogą asfaltową przez działkę gminną nr 68/1. Nieruchomość uzbrojona i posiada przyłącza wodociągowe, kanalizacyjne i elektroenergetyczne	160 000 zł	własność	1600	16 000

\* Minimalne postąpienie – o wysokości postąpienia decydują uczestnicy przetargu, z tym że postąpienie nie może wynosić mniej niż 1% ceny wywoławczej, z zaokrągleniem w górę do pełnych dziesiątków złotych.

- Przetarg odbędzie się w dniu **22 czerwca 2026 r. o godz. 10:00 w sali nr 1** Urzędu Gminy w Elblągu, ul. Browarna 85.
- Warunkiem przystąpienia do przetargu jest wpłata wadium przelewem bankowym na konto Urzędu Gminy Elbląg: Bank Millennium S.A., nr konta **85 1160 2202 0000 0005 9347 6314**, najpóźniej **do dnia 15 czerwca 2026 r.** Za termin wpłaty uznaje się dzień wpływu wadium na rachunek Gminy. **Obowiązuje wpłata wadium z podaniem numeru działki.**
- Wadium wpłacone przez uczestników przetargu, którzy go nie wygrają, zwraca się niezwłocznie po zamknięciu przetargu, jednak nie później niż przed upływem 3 dni od dnia zamknięcia przetargu, na konto bankowe oferenta, z którego została dokonana wpłata wadium.
- Wadium wpłacone przez uczestnika, który wygra przetarg, zostanie zaliczone na poczet ceny nabycia, a w przypadku uchylecia się przez tę osobę od zawarcia umowy notarialnej przepada na rzecz sprzedającego.
- Nabywca pokrywa koszty sporządzenia aktu notarialnego.
- Przystąpienie do przetargu równoznaczne jest z potwierdzeniem, że uczestnik przetargu zapoznał się z pełną treścią ogłoszenia o przetargu, w tym ewentualnych załączników, akceptuje warunki określone w ogłoszeniu i jest mu znany stan faktyczny i prawny nieruchomości.
- Uczestnicy biorą udział w przetargu osobiście lub przez pełnomocnika. Pełnomocnictwo wymagane jest w formie pisemnej. Przed otwarciem przetargu należy przedstawić komisji przetargowej: osoba fizyczna – dokument tożsamości; osoba fizyczna zamierzająca nabyć nieruchomość w związku z prowadzoną działalnością gospodarczą – dokument tożsamości i aktualny wyciąg z Centralnej Ewidencji i Informacji o Działalności Gospodarczej (CEIDG); osoba fizyczna lub osoba fizyczna prowadząca działalność gospodarczą, pozostająca w związku małżeńskim i posiadająca ustrój wspólności majątkowej – pisemne oświadczenie współmałżonka, iż wyraża on zgodę na nabycie nieruchomości będącej przedmiotem przetargu po cenie ustalonej w przetargu przez współmałżonka przystępującego do przetargu; osoba prawna – aktualny wyciąg z Centralnej Informacji Krajowego Rejestru Sądowego (KRS), dokument tożsamości osoby reprezentującej podmiot; cudzoziemiec – w przypadku wygranej w przetargu w dniu zawarcia umowy notarialnej wymagane jest posiadanie zgody Ministra Spraw Wewnętrznych i Administracji na nabycie nieruchomości w Polsce pod rygorem utraty wadium.
- Nieruchomość sprzedawana jest na podstawie danych z ewidencji gruntów i budynków. Okazanie/wznowienie granic nieruchomości nastąpi staraniem i na koszt nabywcy.
- Zastrzega się prawo odwołania przetargu bez podania przyczyn.
- Przystąpienie do przetargu jest jednoznaczne z wyrażeniem zgody na przetwarzanie danych osobowych zgodnie z rozporządzeniem Parlamentu Europejskiego (RODO).
- Szczegółowe informacje dotyczące ww. nieruchomości można uzyskać w Urzędzie Gminy w Elblągu, ul. Browarna 85, pokój nr 6 lub tel. 55 234-18-84 wew. 45.
- Treść ogłoszenia dostępna jest na stronach [www.gminaelblag.pl](http://www.gminaelblag.pl) (zakładka Dla mieszkańca/Nieruchomości) i [www.bip.gminaelblag.pl](http://www.bip.gminaelblag.pl).

#### Umieszczone:

- tablica ogłoszeń Urzędu Gminy Elbląg
- tablica ogłoszeń w miejscowości właściwej ze względu na położenie nieruchomości
- strona internetowa Gminy Elbląg
- biuletyn Informacji Publicznej Urzędu Gminy Elbląg
- prasa – „Dziennik Elbląski”
- aa.

#### KLAUZULA INFORMACYJNA

##### Zbycie nieruchomości stanowiących własność Gminy Elbląg

Zgodnie z art. 13 ust. 1 i 2 rozporządzenia Parlamentu Europejskiego i Rady (UE) 2016/679 z dnia 27 kwietnia 2016 r. w sprawie ochrony osób fizycznych w związku z przetwarzaniem danych osobowych i w sprawie swobodnego przepływu takich danych oraz uchylenia dyrektywy 95/46/W – o ogólne rozporządzenie o ochronie danych, zwanego dalej RODO, informujemy, iż:

- Administratorem Państwa danych osobowych jest Gmina Elbląg reprezentowana przez Wójta Gminy Elbląg.
- Z administratorem można się kontaktować w następujący sposób:
  - listownie na adres: Urząd Gminy Elbląg, 82-300 Elbląg, ul. Browarna 85, przez e-mail: sekretariat@gminaelblag.pl
  - telefonicznie: 55 234-18-84.
- Wyzaczyliśmy inspektora ochrony danych osobowych w osobie Pani Urszuli Maziarz. Jest to osoba, z którą można się kontaktować we wszystkich sprawach dotyczących przetwarzania Państwa danych osobowych oraz korzystania z przysługujących Państwu praw związanych z przetwarzaniem danych osobowych. Z inspektorem możecie się kontaktować w następujący sposób:
  - listownie na adres: 82-300 Elbląg, ul. Browarna 85, przez e-mail: iod@gminaelblag.pl
- Państwa dane osobowe będą przetwarzane w celu związanym z dokonaniem transakcji sprzedaży Państwu nieruchomości wchodzącej w skład gminnego zasobu nieruchomości Gminy Elbląg.
- Podstawą prawną przetwarzania Państwa danych osobowych są przepisy:
  - art. 6 ust. 1 lit. b RODO, tj. przetwarzanie jest niezbędne do wykonania umowy, której stroną jest osoba, której dane dotyczą, lub do podjęcia działań na żądanie osoby, której dane dotyczą, przed zawarciem umowy oraz
  - art. 6 ust. 1 lit. c RODO, tj. przetwarzanie odbywa się na podstawie obowiązujących przepisów prawa zawartych w ustawie z dnia 8 marca 1990 r. o samorządzie gminnym, w ustawie z dnia 23 kwietnia 1964 r. – Kodeks cywilny oraz w przepisach art. 35, 37, 38, 39 i 40 ustawy z dnia 21 sierpnia 1997 r. o gospodarce nieruchomościami
  - art. 6 ust. 1 lit. a RODO w sytuacji, gdy podstawą przetwarzania Państwa danych osobowych jest zgoda i zakres przetwarzanych danych osobowych nie wynika z przepisów prawa (dotyczyć to może np. numeru telefonu, adresu poczty internetowej – jeżeli konieczność podania tych danych nie wynika z przepisów prawa).
- Mają Państwo dane osobowe możemy przekazywać i udostępniać wyłącznie podmiotom uprawnionym na podstawie obowiązujących przepisów prawa; są nimi np. sądy, organy ścigania, organy podatkowe oraz inne podmioty publiczne, gdy wystąpią z takim żądaniem, oczywiście w oparciu o stosowną podstawę prawną, a także notariusze lub komornicy w przypadku egzekwowania roszczeń z tytułu zawartej umowy. Państwa dane osobowe możemy także przekazywać podmiotom, które przetwarzają je na zlecenie administratora, tzw. podmiotom przetwarzającym; są nimi np. podmioty świadczące usługi informatyczne, telekomunikacyjne, pocztowe i inne, jednakże przekazanie Państwa danych nastąpić może tylko wtedy, gdy zapewnią one odpowiednią ochronę Państwa praw.
- Państwa dane osobowe będą przetwarzane przez okres zgodny z obowiązującymi przepisami prawa, w szczególności zaś zgodnie z kategorią archiwalną wynikającą z obowiązującej w Urzędzie Gminy Elbląg instrukcji kancelaryjnej, tj. kat. A – dane posiadające trwałą wartość historyczną nie podlegają usunięciu, lecz przekazaniu do Archiwum Państwowego.
- Mają Państwo prawo do żądania od administratora dostępu do danych, można je sprostować, gdy zachodzi taka konieczność. Mają Państwo także prawo żądania usunięcia, jeżeli byłyby one przetwarzane niezgodnie z prawem, lub ograniczenia przetwarzania. W przypadku danych uzyskanych za zgodą mają Państwo prawo cofnięcia zgody w dowolnym momencie. Cofnięcie zgody nie wpływa na prawidłowość przetwarzania danych w okresie poprzedzającym cofnięcie.
- Przysługuje Państwu także skarga do organu nadzorczego: Prezesa Urzędu Ochrony Danych Osobowych, ul. Stawki 2, 00-193 Warszawa, gdy przetwarzanie Państwa danych osobowych naruszy przepisy ogólnego rozporządzenia o ochronie danych osobowych z dnia 27 kwietnia 2016 r.
- Państwa dane nie będą przetwarzane w sposób zautomatyzowany, w tym również w formie profilowania.
- Konieczność podania danych wynika z przepisów prawa, a ich niepodanie administratorowi uniemożliwiłoby nabycie przez Państwa nieruchomości. Podanie danych uzależnionych od Państwa zgody ma na celu ułatwienie kontaktu z Państwem, jednak ich niepodanie nie ma wpływu na przebieg transakcji kupna.



# POCZĄTEK SŁABY, ALE FINAŁ RADOSNY

**PIŁKA RĘCZNA** Po słabej grze, zwłaszcza w pierwszej połowie, reprezentacja Polski w olsztyńskiej Uranii ostatecznie zremisowała z Austrią, dzięki czemu awansowała do przyszłorocznych mistrzostw świata, które w styczniu odbędą się w Niemczech.



Piotr Jędraszczyk prowadził grę polskiej reprezentacji i zarazem był jej najskuteczniejszym zawodnikiem



W efektywnym wyskoku Szymon Sićko, zdobywca czterech bramek



Marcel Jastrzębski w trudnych momentach odbił kilka kluczowych piłek

Polacy walczą w Uranii w eliminacjach do ważnej imprezy, no i po słabej pierwszej połowie niespodziewanie przegrywają czterema bramkami, po przerwie Kamil Syprzak marnuje rzut karny, po czym tuż przed końcem polscy szczypiorniści wreszcie doprowadzają do remisu.

Wbrew pozorom nie jest to opis niedzielnego meczu eliminacji mistrzostw świata z Austrią, który zakończył się remisem 30:30 (13:17), tylko pojedynku z Izraelem z listopada 2024 roku! W Olsztynie biało-czerwoni rozpoczęli wtedy eliminacje do mistrzostw Europy i był to ich bliźniaczo podobny występ do tego niedzielnego, bowiem cały czas gonili wynik (do przerwy było 12:16), a remis zapewnili sobie dopiero 20 sekund przed końcowym gwizdkiem.

Jak widać, na pierwsze zwycięstwo polskich szczypiornistów w zmodernizowanej olsztyńskiej hali jeszcze musimy poczekać, ale warto przypomnieć, że w starej przeciekającej i zagrybionej Uranii przeżyliśmy już wspaniałe chwile, gdy 19 czerwca 2005 roku Polacy sensacyjnie sześcioma bramkami (32:26) pokonali Szwedów, dzięki czemu awansowali na mistrzostwa Europy, co było początkiem ery Orłów Wenty, którzy potem zdobyli srebrne i brązowe

medale mistrzostw świata (2007 i 2009).

11 lat temu w pojedynku ze Szwedami biało-czerwoni musieli odrobić aż pięć bramek straty, bo wcześniej na wyjeździe przegrali 28:33, natomiast w niedzielę byli w sytuacji wręcz komfortowej, bowiem kilka dni temu w Austrii zwyciężyli 26:25.

Niestety, w polskim zespole długo nic dobrze nie funkcjonowało, a koło było czarną dziurą, w której bezpowrotnie traciliśmy piłkę, chociaż mieliśmy na tej pozycji Syprzaka, który - po czterech sezonach spędzonych w słynnej Barcelonie - w 2019 roku przeszedł do równie słynnego, ale bogatszego Paris Saint-Germain. Niestety, w Olsztynie reprezentacyjny kołowy nie błysnął, bo z czterech pierwszych rzutów wykorzystano tylko jeden, na dodatek w końcówce - przy

stanie 29:30 - zmarnował rzut karny!

Całe szczęście po przerwie polskiej bramki strzegł Marcel Jastrzębski, bo to dzięki jego udanym interwencjom mecz ostatecznie zakończył się remisem, co wywołało euforię na wypełnionych do ostatniego miejsca i żywo reagujących trybunach.

\*\*\*\* Turniej finałowy MŚ odbędzie się w Niemczech w styczniu 2027 roku i wezmą w nim udział 32 drużyny. Automatycznie do mistrzostw zakwalifikowała się Dania jako aktualny mistrz świata oraz reprezentacja Niemiec jako gospodarz.

#### • POLSKA - AUSTRIA 30:30 (13:17)

**POLSKA:** Mitosz Wałach, Marcel Jastrzębski - Mikotał Czapliński 1, Szymon Sićko 4, Piotr Jędraszczyk 8, Arkadiusz

Moryto 4, Kamil Syprzak 3, Michał Daszek 4, Michał Olejniczak 1, Ariel Pietrasik 1, Andrzej Widomski 4, Maciej Gębala, Piotr Jarosiewicz, Wiktor Tomczak, Tomasz Gębala, Wiktor Jankowski

#### POMECZOWE OPINIE

>>> **Konstanty Targoński, prezes Warmińsko-Mazurskiego Związku Piłki Ręcznej oraz prezes i trener Szczypiorniaka Olsztyn:** - Na pewno na pochwałę zasłużyli Marcel Jastrzębski, który w trudnych momentach odbił kilka kluczowych piłek, oraz Piotr Jędraszczyk, bo - mimo słabszych warunków fizycznych - niezłe prowadził grę polskiej reprezentacji i na dodatek okazał się jej najskuteczniejszym zawodnikiem. Natomiast do poprawki są rzuty karne, bo z trzech wykorzystaliśmy tylko jeden, oraz rzuty

z sześciu metrów w sytuacji sam na sam z bramkarzem. Każda taka sytuacja powinna zakończyć się bramką, tymczasem sam Syprzak w pierwszej połowie aż trzy razy się pomylił. Poza tym przydarzyło się też nam kilka prostych błędów, kiedy to straciliśmy piłkę bez ingerencji przeciwnika, bo ją na przykład wyrzuciliśmy w aut. Ale ogólnie pozytywnie oceniam polski zespół, bo widać, że się rozwija, a zawodnicy są bardzo zaangażowani.

>>> **Marcin Malewski, zawodnik Warmii Energi Olsztyn:** - Pierwsza połowa była słaba, ale cały czas wierzyłem, że jakieś dzie się minut przed końcem Polacy wrócą do gry. No i tak też się stało, chociaż po drodze popełnili zbyt wiele prostych niekiedy błędów. Jednak dzięki kilku udanym interwencjom Jastrzębskiego rywale nie zdołali nam odskoczyć. Zremisowaliśmy, co dało nam awans na mistrzostwa świata, bo kilka dni wcześniej rozegraliśmy fajne zawody w Austrii. Kiedyś w Olszty-

nie rozpoczęła się historia Orłów Wenty, więc może w niedzielę też byliśmy świadkami czegoś nowego, co pozwoli nawiązać do wielkich chwil polskiego szczypiorniaka.

>>> **Zbigniew Kobuszewski, kibic z Bartoszczyca:** - Przede wszystkim chciałbym zwrócić uwagę na niesamowitą atmosferę w Uranii. Kibice żywiołowo reagowali na to, co się działo na boisku, zachęcając biało-czerwonych a to do skutecznych ataków, a to do szelnej obrony. Sam mecz nie stał na wysokim poziomie, bowiem Polacy zbyt często popełniali błędy, że przypomnę chociażby Jędraszczyka podającego piłkę w trybunę, Syprzaka marnującego stu procentowe okazje i Daszka, któremu podczas wyskoku piłka wypadła z ręki. Jednak dzięki determinacji polska reprezentacja ostatecznie odrobiła straty, chociaż nie ukrywam, że w końcówce zmarnowany rzut karny Syprzaka mocno podniósł mi ciśnienie.

ARTUR DRYHNYCZ



Radość Polaków po ostatnim gwizdku sędziego

#### INNE WYNIKI ELIMINACJI

- >> Macedonia Północna - Słowacja 38:23 (pierwszy mecz 31:24)
- >> Włochy - Szwajcaria 38:31 (29:32)
- >> Węgry - Serbia 31:30 (29:31)
- >> Francja - Czechy 36:31 (37:26)
- >> Słowenia - Czarnogóra 31:29 (29:28)
- >> Holandia - Grecja 33:38 (27:29)
- >> Izrael - Hiszpania 29:36 (27:32)
- >> Wyspy Owcze - Bośnia i Hercegowina 33:28 (24:22)
- >> Turcja - Norwegia 30:37 (30:43)

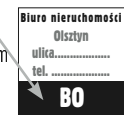
## Szukasz klientów?

e-mail: reklama@gazetaolsztyńska.pl

**Małgorzata Dyrda licencja 3079**  
**AS NIERUCHOMOŚCI**  
 mieszkania-domy-działki-kredyty  
**Małgorzata Dyrda**  
 10-503 Olsztyn  
 pl. Konstytucji 3 Maja 3  
 (vis a vis dworca)  
 tel. 89 539 02 00, 603 584 180  
 www.as.olsztyn.pl as@as.olsztyn.pl

### Jak znaleźć nadawcę ogłoszenia? To proste!

Przy każdym ogłoszeniu znajduje się skrót nazwy biura nieruchomości, którego reklama z telefonem i adresem umieszczona jest na górze każdej strony.



#### SPRZEDAM

mieszkania

**OLSZTYN**, Podgródzie, Borkowski (Gotowca), 48 m<sup>2</sup>, 399000 zł, 3 pok., 3-pokojowe mieszkanie na 1p. stan do remontu zjadł zęb czasu, spokojne miejsce, blisko do Kortowa - doskonałe pod inwestycję, sklepu, komunikacji, zielonych miejsc 603 584 180 www.as.olsztyn.pl, 53/AS.

**OLSZTYN**, Os. Grunwaldzkie, Grunwaldzka, 68 m<sup>2</sup>, 455000 zł, 3 pok., Mieszkanie sprzedaż lub zamiana 3pokoje / 3p, więcej www.as.olsztyn.pl 603 584 180, 75/AS.

#### działki | grunty

**BARCZEWO**, Ruszajny, Ruszajny, 4,56 ha, 480000 zł, Działka 4,56 ha ogrodzona w całości, obsadzona drzewami na działce las i miejsce na siedlisko od Barczewa 1,30 km a praktycznie to Barczewo www.as.olsztyn.pl 603 584 180, 51/AS.

**DRWĘCA**, Gm. Lidzbark Warmiński, 27000 m<sup>2</sup>, 140000 zł, Działka rolna 2,70 ha równa, sucha obecnie łąka. Więcej 603 584 180, 55/AS.

**MICHAŁKI**, 1308 m<sup>2</sup>, 183000 zł, Michałki GM. Pasym działka pod zabudowę jednorodzinną na działce prąd przy działce woda, kanalizacja więcej www.as.olsztyn.pl 603 584 180, 53/AS.

**RUNOWO**, Gm. Lidzbark Warmiński, 5323 m<sup>2</sup>, 245000 zł, Działka we wsi Runowo zabudowana budynkami murowanymi. 603 584 180, 52/AS.

**WÓJTOWO**, Bławatna, 1362 m<sup>2</sup>, 185000 zł, Działka w planie zagospodarowania na osiedlu domków jednorodzinnych, sąsiednie działki zabudowane. Przy drodze woda, prąd. Zapraszam Małgorzata Dyrda lic. 3079 603 584 180, 73/AS.

#### KUPIĘ

mieszkania

**OLSZTYN**, Kupię działkę rolną, budowlaną, rekreacyjną 603 584 180, 51/AS

**OLSZTYN**, „AS” Poszukuję dla klientów mieszkania 2-pokojowego na os. Pojezierze, Centrum możliwość zamiany itp. 603-584-180, 89 539-02-00, 66/AS.

**OLSZTYN**, 3 pok., Poszukuję mieszkania 3-pokojowego lub 4-pokojowego na Jarotach, Pieczerwie, Nagórkach; do III piętra. 603-584-180 lub 89 539-02-00, 55/AS.

**OLSZTYN**, 72 m<sup>2</sup>, 4 pok., Poszukuję dla klientów 4-pokojowego mieszkania na parterze lub 1p. chętnie Pojezierze, Nagórki, Jaroty lub zamiana Zapraszam 603 584 180, 47/AS.

#### domy | siedliska

”AS” OLSZTYN, POSZUKUJĘ DLA KLIENTA DZIAŁKI REKREACYJNEJ, ŁADNIE POŁOŻONEJ LAS, WODA Z DOMKIEM ALE TO NIE WARUNEK DO 20 KM. OD OLSZTYNA. 603-584-180 lub 89 539-02-00, 93/AS.

**OLSZTYN**, Poszukuję dla klientów domu w Olsztynie na os. Mazurskim, Mlecznym, Likusach, Dajtkach 603-584-180, 89 539-02-00, 05/AS.

#### działki | grunty

”AS” OLSZTYN, POSZUKUJĘ SIEDLISKA, DOMU NA WSI 603-584-180, 89 539-02-00, 79/AS.

”AS” OLSZTYN, Olsztyn i Okolice, DZIAŁKĘ BUDOWLANĄ REJON OLSZTYN I OKOLICE. 89 539-02-00 LUB 603-584-180 POSIADAM KONKRETNIE KUPUJĄCYCH. as@as.olsztyn.pl, 500/AS.

**OLSZTYN-OKOLICE**, Olsztyn - Okolice, Kupię działkę budowlaną rejon Olsztyn i okolice 603 584 180, 75/AS.

**WARMIA I MAZURY**, Warmia, Poszukuję działki rekreacyjnej z domkiem w atrakcyjnym wypoczynkowym miejscu. Zapraszam do składania ofert to nic nie kosztuje 603 584 180, 85/AS.

**WARMIA-MAZURY**, Poszukuję działki rolnej 603-584-180, 80/AS.

#### ZAMIANA

mieszkania

**OLSZTYN**, Zatorze, Katowicka, 30 m<sup>2</sup>, 123 zł, 2 pok., 2-pokojowe małe mieszkanie 30m/4p. kwate-

runkowe z możliwością wykupu. Ogrzewanie miejskie. ZAMIENIĘ NA - większe 3 lub 4 pokojowe, pomogę spłacić dług, więcej www.zamiany.pl 603 584 180, 86/AS.

**OLSZTYN**, 30 m<sup>2</sup>, 4 zł, „AS” Zamiany Mieszkań, Domów Własnościowych, Lokatorskich, Gminnych Również Zadłużonych Inne Oferty ZAPRASZAM 89-539-02-00, 0-603-584-180 www.zamiany.olsztyn.pl, 60/AS

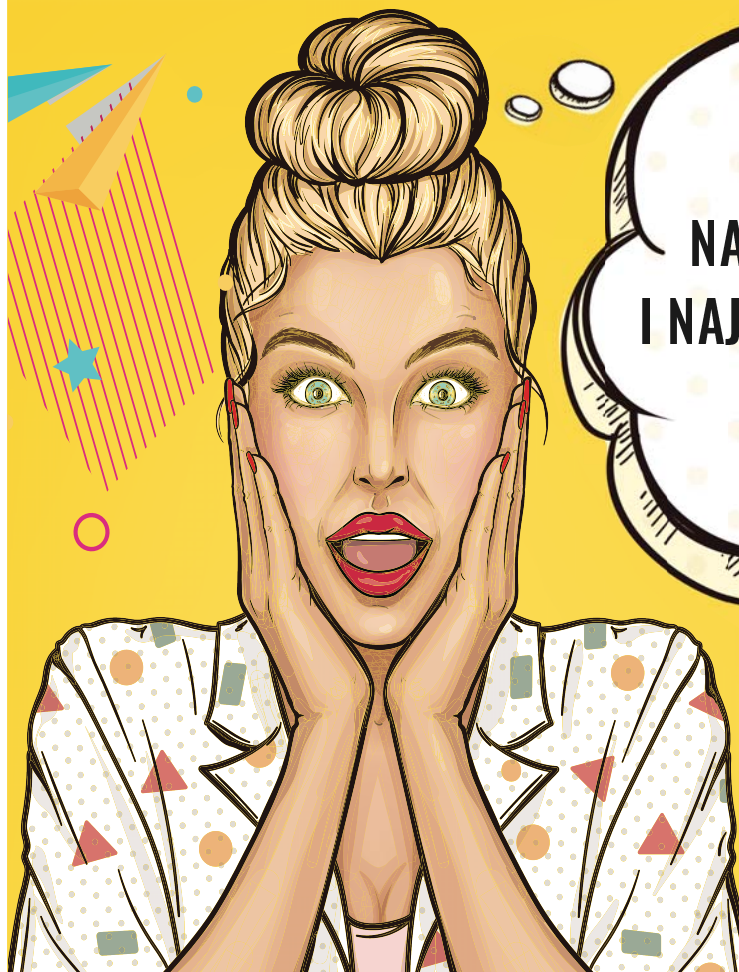
**OLSZTYN**, Jaroty, Mroza, 32 m<sup>2</sup>,

299000 zł, 1 pok., 2000 rok, Kawalerka z wnęką na sypialnię, dużym balkonem na 1p. ZAMIANA na mieszkanie większe w Olsztynie lub po za miastem, właściciel rozważa również mały lub pół domu więcej 603 584 180, 23/AS.

**OLSZTYN**, Zatorze, Kasprowiczka, 35 m<sup>2</sup>, 1 zł, 2 pok., 2-pokoje, kwaterekowe 1p, ogrzewanie teraz piecowe ale można zmienić, czynsz na 1-osobę 270 zł ZAMIANA na mniejsze Olsztyn lub Barczewo 603 584 180, 27/AS.



**KRASNAL24.com**  
gwiazdy, plotki, skandale



**ODKRYJ ŚWIAT  
NAJGORĘTSZYCH PLOTEK  
I NAJWIĘKSZYCH SENSACJI  
NA NOWYM PORTALU  
KRASNAL.INFO**



**NIERUCHOMOŚCI**  
**ABRYS**  
Bożena Marchkowska, licencja 11976  
DOMY, MIESZKANIA, DZIAŁKI  
KREDYTY  
Olsztyn, 11 listopada 7/3  
(w pobliżu ratusza, vis-a-vis C.H. Jakub)  
tel. 89 523-71-61  
664-174-484, 533-023-134  
WWW.ABRYS.NIERUCHOMOSCI.PL

**ABR**

1190bb1-b-M

**KOSYL - NIERUCHOMOŚCI**  
Stanisław Witold Kosyl licencja 7139  
pl. Pułaskiego 7, klatka nr 2  
„Manhattan”, wejście od ul. Kościuszki  
kom. 601-82-96-22  
tel./fax **089-523-78-78**  
www.kosyl-nieruchomosci.pl  
e-mail: biuro@kosyl-nieruchomosci.pl

**KOS**

4190bb1-c-M

**LEGISHOUSE**  
NIERUCHOMOŚCI  
Emil Kucharski – licencja 16178  
Olsztyn, al. Piłsudskiego 2/8 lok.113  
tel./fax (89) 650-17-18  
tel. kom. 660 590 596  
e-mail: nieruchomosci@legishouse.pl  
www.legishouse.pl

**ALH**

2190bb1-b-M

Biurowie nieruchomości  
Olsztyn  
ulica.....  
tel. ....

**BO**

**Jak znaleźć nadawcę ogłoszenia?  
TO PROSTE!**

Przy każdym ogłoszeniu znajduje się skrót nazwy biura nieruchomości, którego reklama z telefonem i adresem umieszczona jest na górze każdej strony.

**BO/2**

12190bb1-a\_3x1-F

**SPRZEDAM**

mieszkania

**OLSZTYN**, Podgrodzie, Ul. Borkowskiego, 32,57 m2, 309000 zł, 2 pok., 1977 rok, III p. /4, ATRAKCYJNE, po remoncie, nowe instalacje, środkowe. Pokój z aneksem 15,07 m2, oddzielna sypialnia 8,55 m2, łazienka z wc 3,00 m2, p.pokój 5,29 m2, piwnica 2,48 m2, tel. 660 590 596, **LEG-MS-592/ALH**

działki | grunty

**SZĄBRUK**, Sząbruk, Sząbruk, 1200 m2, 120000 zł, Działka budowlana objęta MPZP, malowniczy krajobraz, w pobliżu zabudowa jedno-

rodzinna, w niedalekiej odległości wszystkie media (woda, prąd, gaz, kanalizacja). tel. 660 590 596, **LEG-GS-420/ALH**

lokale użytkowe

**SZĄBRUK**, Sząbruk, Sząbruk, 1246,70 m2, 595000 zł, Obiekt produkcyjno-magazynowy składający się z hali produkcyjnej wraz z zapleczem socjalno-biurowym o powierzchni 1246,70 m2, zabudowany na działce 3112 m2. Cena 790 000, 00 zł brutto tel.660 590 596, **LEG-HS-197/ALH**

garaże

**OLSZTYN**, Pojezierze, Dworcowa 13, 16 m2, 69000 zł, Garaż (z kanałem) stanowiący segment środ-

kowy w ciągu przyległych do siebie garaży. Garaże położone w głębi osiedla dojazd od ul. Pana Tadeusza, ul. Kołobrzeskiej i ul. Soplicy. Tel. 660 590 596, **LEG-MS-532/ALH**

**KUPIĘ**

mieszkania

**OLSZTYN**, Zatorze, 3 pok., **KUPIĘ** 2 - 3 pokoje na ZATORZU !!! -- Kupię 2-3 pokoje w Olsztynie. Dowolna lokalizacja --Może być do remontu !!--- www.kosyl-nieruchomosci.pl/ tel. 664-71-31-20, **8/KOS**

**OLSZTYN**, 40 m2, 2 pok., Poszukujemy mieszkań 1-2 i 3 -pokojowych dla naszych klientów, w różnej lokalizacji... **MOGĄ BYĆ DO REMONTU...** www.kosyl-nieruchomosci.pl / Kontakt - 664-71-31-20; 601-82-96-22, biuro- 89-523-78-78, **18/KOS**

domy | siedliska

**OKOLICE OLSZTYNA**, 150 m2, Poszukujemy dla naszych klientów, **DOMY, SIEDLISKA** w różnej lokalizacji... **MOGĄ BYĆ DO REMONTU...** www.kosyl-nieruchomosci.

pl / Kontakt - 664-71-31-20; 601-82-96-22, biuro- 89-523-78-78, **9/KOS**

**DO WYNAJĘCIA**

domy | siedliska

**OLSZTYN**, Os. Mazurskie, Www. Legishouse.Pl, 170 m2, 4900 zł, 6 pok., 1997 rok, DOM w pełni umeblowany i wyposażony (AGD,RTV); **WYSOKI standard**; Działka 270 m2; piękny ogród; **BLISKO centrum**; garaż na dwa pojazdy. Cena najmu 4900 zł + opłaty eksploatacyjne tel. 660 590 596, **151766/ALH**

**RÓŻNOWO**, Gmina Dywity, Www. Legishouse.Pl, 230 m2, 4900 zł, 5 pok., Piękny przestronny dom, duża działka, 2 garderoby, 2 łazienki, garaż na 2 auta. Woda, kanalizacja i sieć gazowa miejska, dojazd drogą asfaltową, w pobliżu posesji przystanek autobusowy. tel.660 590 596, **95679/ALH**

lokale użytkowe

**OLSZTYN - BUTRYNY**, Zatorze, Borowa, 35,51 m2, 1775,50 zł, 1 pok., 2017 rok, **NOWO ODDANY DO UŻYTKU!** Parter, witryna bezpr. przy ciągu pieszo-komunikacyjnym od ul. Jagiellońskiej, parking przed budynkiem. Wejście od ulicy i środkowa osiedla. Czynnosc 1775,50+VAT 23%+opt. tel 660 590 596, **LEG-LW-384/ALH**

**wawa.info**  
PORTAL DLA WARSZAWY I MAZOWSZA

**NOWY PORTAL INFORMACYJNY**

Free Newsletter! Optimum

Wydarzenia dnia

Informacje z Mazowsza 54

Projekty akcyjne w kasach

95240tbp-b-K



# KRÓLEWSKIE POŻEGNANIE „LEWEGO”

**PIŁKA NOŻNA** \\ Opaska kapitana, owacja kibiców, w tym wielu rodaków, a wreszcie łzy w oczach przy zejściu z boiska w wygranym 3:1 meczu z Betisem Sewilla - tak wyglądało pożegnanie Roberta Lewandowskiego ze stadionem Camp Nou, domem Barcelony.

Robert zasługuje na to, aby wszyscy fani mogli go pożegnać - zapowiedział w sobotę trener Hansi Flick i w niedzielę oczywiście nominował polskiego napastnika do podstawowej jedenastki Barcelony. Dodatkowym gestem było powierzenie mu opaski kapitana.

Kibice, w tym spora grupa Polaków, żyli ostatnim występem „Lewego” na jednym z najsłynniejszych stadionów globu już kilka godzin przed pierwszym gwizdkiem. Większość założyła koszulki z „dziewiątką” na plecach, nie brakowało chóralnych śpiewów i okrzyków na cześć byłego zawodnika Lecha Poznań, Borussia Dortmund i Bayernu Monachium.

Także klubowe witryny internetowe podgrzewały atmosferę m.in. pokazując przyjazd Polaka na stadion, wejście do szatni, wybiegnięcie na rozgrzewkę i wreszcie wyprowadzenie kolegów na boisko w roli kapitana. Na trybunach widać było sporo polskich flag, banerów i plakatów, na jednym z nich pojawił się np. napis „Lewy Legend”.

Pięć minut przed końcem regulaminowego czasu gry Polak opuścił boisko. Schodził przy owacji kibiców i ze łzami w oczach. Poruszony był na tyle, że zapomniał... oddać opaski kapitana.

Po końcowym gwizdku Polak ponownie pojawił się na murawie Camp Nou. Najpierw część kolegów z drużyny zaczęła go podrzucać, a po chwili obok niego pojawili się najbliżsi - żona Anna i obie córki. Prezes Joan Laporta wręczył mu pamiątkową statuetkę z klubowym herbem.

Następnie Lewandowski podziękował kibicom za przybycie na stadion „w emocjonującym, ale i trudnym dla niego momencie”.

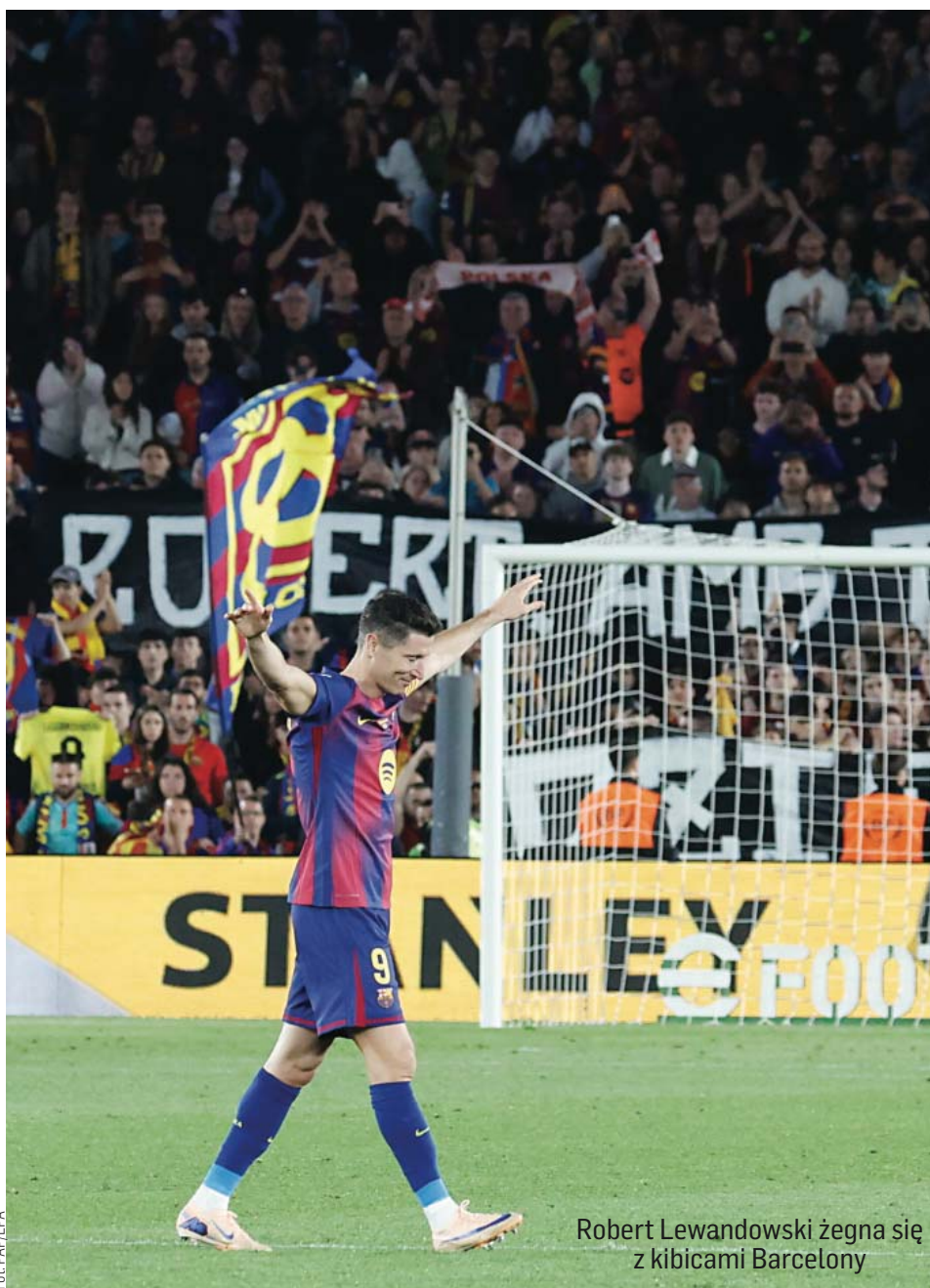
Wspominał pierwsze chwile w Barcelonie i ciepłe przyjęcie fanów. - Od pierwszego dnia czułem się jak w domu. Nigdy nie zapomnę, jak śpiewaliście moje nazwisko - powiedział.

Podziękował również kolegom z drużyny, trenerom i wszystkim pracownikom klubu. - To był wielki zaszczyt grać dla tego klubu. Przeżyliśmy tutaj wielkie momenty przez cztery lata. Jestem dumny z tego, co tutaj zrobiłem i co zrobiliśmy razem - podkreślił. - Zawsze będę miał Barcelonę w swoim sercu. Bardzo wam dziękuję, kibice. Niech żyje „Barca”, niech żyje Katalonia - podsumował, po czym opuścił murawę idąc szpalerem utworzonym przez partnerów zespołu i członków sztabu.

W niedzielę polski napastnik tym razem bramki nie zdobył, a pierwsze skrzypce grał Raphinha, który dwukrotnie trafił do siatki rywala. Lewandowski ma jednak stałe miejsce historii Spotify Camp Nou, gdyż był pierwszym piłkarzem, który 22 listopada 2025 uzyskał gola na modernizowanym przez dwa i pół roku obiekcie.

Raphinha przyznał, że dzielenie szatni z Lewandowskim było dla niego zaszczytem, podobnie jak oglądać go na boisku, ale i obserwować, jak trenuje. - Robert był inny. Od kiedy przyszedł, chciał wygrać wszystko to, co można było wygrać. Sposób, w jaki pracował i zarażał tym innych w szatni... Bramki, które zdobył i które pomogły nam zdobyć trofea. Można o nim mówić tylko dobre rzeczy. To przykład dla mnie i wszystkich innych. Możemy tylko mu podziękować. Na pewno jego dziedzictwo zostanie w tym klubie i z nami - powiedział Brazylijczyk.

Lewandowski, który w sierpniu skończy 38 lat,



Robert Lewandowski żegna się z kibicami Barcelony

w obecnym sezonie strzelił w La Liga 13 goli, ale odgrywał coraz mniejszą rolę w zespole. Rozegrał dotychczas 30 meczów, a w niedzielę po raz 16. znalazł się w wyjściowym składzie. Zdarzały się spotkania, które w całości oglądał w roli rezerwowego, a kilka opuścił z powodu kontuzji.

Lewandowski broni barw „Dumy Katalonii” od lipca 2022 roku. W ciągu czterech sezonów zdobył trzykrot-

nie mistrzostwo Hiszpanii (2023, 2025, 2026), raz Puchar (Króla) Hiszpanii (2025) i trzykrotnie Superpuchar Hiszpanii.

Niedzielny mecz był 192. występem w koszulce Barcelony, do tej pory zdobył 119 goli, co daje mu 14. miejsce na klubowej liście strzelców wszech czasów.

Pewna od tygodnia mistrzostwa kraju Barcelona prowadzi w tabeli z dorobkiem 94 punktów.

Drugi Real Madryt ma 11 pkt mniej.

Za tydzień Lewandowski na dobre pożegna się z „Barcą”, którą czeka ostatni mecz sezonu, na wyjeździe z Valencią.

Najlepszy polski piłkarz w historii nie zamierza jednak kończyć kariery, tym bardziej że sporo klubów chciałoby go zatrudnić. Na przykład saudyjski Al-Hilal podobno jest gotów zapłacić Lewandowskiemu aż 90 mi-

lionów euro za sezon! Saudyjscy dziennikarze twierdzą, że doniesienia o takich zarobkach mogą być prawdziwe.

Portal SportsKSA przypomniał, że wysokie zarobki sprowadziły już do ligi saudyjskiej nie tylko doświadczonych i utytułowanych graczy, jak Cristiano Ronaldo, Neymar czy Karim Benzema, ale też wielu młodszych od nich zawodników. Na przykład w lipcu 2025 roku bramkarzem Neom SC został Marcin Bułka z francuskiego OGC Nice, który jednak dwa miesiące później doznał poważnej kontuzji kolana i dopiero niedawno wrócił do gry. Według mediów może liczyć na zarobki rzędu 10 mln euro za sezon.

Z kolei w czerwcu 2023 roku funkcję trenera Abha Club objął były selekcjoner reprezentacji Polski Czesław Michniewicz, a wkrótce potem jego podopiecznym został Grzegorz Krychowiak, znający już saudyjską ligę, występował bowiem na wypożyczeniu (z Krasnodaru) w Al-Shabab.

Michniewicz nie zagrał tam długo miejsca - 1 października 2023 poinformowano o rozstaniu ze szkoleniowcem. Natomiast Krychowiak pozostał w Abha Club do końca sezonu 2023/24, który przyniósł spadek drużyny z najwyższej klasy. 100-krotny reprezentant Polski imponował skutecznością, strzelił dziewięć kolejnych goli, ale w ostatniej kolejce nie wykorzystał rzutu karnego. We wrześniu 2024 związał się z cypryjskim Anorthosisem Famagusta, a w październiku 2025 roku oficjalnie zakończył karierę.

>>> Sprawa ewentualnego przejścia Roberta Lewandowskiego do ligi saudyjskiej powinna się wyjaśnić w najbliższych tygodniach.