

**KUPIĘ GRUNTY**

również udziały  
Spółdzielni zadanie.

**Tel. 502 055 702**



Ten, który go zagrał,  
nigdy nie był w Oławie.  
Ten prawdziwy był **s.15**

Na ekrany polskich kin weszła kolejna  
historyczna produkcja USA - film  
„Norymberga”. W Hermana Göringa  
wcielił się Russell Crowe...



OLAWA  
PRZEWOZ OD 1 DO 8 OSÓB  
tel. 666 666 146

RADIO-TAXI OLAWA  
196-33  
lub 71-303-96-33  
24 h - DOJAZD BEZPŁATNY

MAX TAXI  
24h  
695 603 603

NIE DZIELIMY

# powiatowa

tuOlawa.pl

GAZETA POWIATOWA-WIADOMOŚCI OŁAWSKIE WWW.TUOLAWA.PL INDEX 324280 ISSN 1509-0809

27 LISTOPADA 2025, NR 47 (1698), CENA 4,50 ZŁ 5% VAT

## Szuka świadków śmierci męża

Do śmiertelnego wypadku  
doszło na drodze między  
Sobociskiem a Jarosławicami



s.9

- Mąż miał wiele pasji, był człowiekiem „w ruchu”, kochającym życie i ludzi - mówi pani Martyna. - Motocykle zawsze były dla niego czymś więcej niż po prostu hobby...

Magdalena Ł.: - Było zagrożenie dla  
zdrowia, a nawet życia tego psa **s.7**



Tak broniła  
się druga  
z oskarżonych  
w tym procesie,  
a obrona  
zasypała  
sąd nowymi  
wnioskami  
dowodowymi...

Regiec chciał  
odejść, więc...  
wyrzucili  
Zielińskiego **s.4**

**RUSZYŁ REMONT  
GENERALNY MARKETU**

**Intermarché**

**WKRÓTCE OTWARCIE**  
Szczegóły na stronie 2.



## Więcej **MIEJSC** parkingowych przy szpitalu



Nowe miejsca dla samochodów parkujących przy Szpitalu Powiatowym w Oławie

### OŁAWA

Tego od lat domagali się nie tylko pacjenci oławskiego szpitala, ale i jego pracownicy

Jest więcej miejsc dla samochodów parkujących przy Szpitalu Powiatowym Zespołu Opieki Zdrowotnej w Oławie.

Zakończyły się prace związane z budową dodatkowych miejsc postojowych przy szpitalu. Parking zlokalizowany od strony wjazdu na SOR (obok lądowiska dla helikopterów) został powiększony o blisko 40 stanowisk. Zadanie zostało wykonane przez Powiatowy Zarząd Drogowy w Oławie, a inwestorem przedsięwzięcia był Powiat Oławski.

Fot. Martyna Węgiel z CKZIU w Oławie

(CK)

## Szczepan Wilgosz w finale **MISTRZOSTW** Polski!



Szczepan Wilgosz

### OŁAWA

To był jego największy sukces w kończącym się roku

Mamy świetne wieści z Półfinałów Mistrzostw Polski Juniorów! Szczepan Wilgosz - zawodnik Parnasu Oława - zdobywając 6 punktów, wywalczył awans do Finału Mistrzostw Polski Juniorów!

A oto wyniki wszystkich naszych reprezentantów:

**C17:**

Szczepan Wilgosz - 6 pkt (AWANS!)  
Wojciech Gucwa - 1,5 pkt

**C15:**

Bartosz Woźniak - 4,5 pkt

Wszyscy nasi zawodnicy walczyli ambitnie, pokazując charakter i duże umiejętności. Na miejscu wspierał ich trener Michał Kopestyński, dbając o przygotowanie oraz dobrą atmosferę w trakcie turnieju. Gratulujemy Szczepanowi awansu i dziękujemy całej trójce za godne reprezentowanie Parnasu Oława!

(CK)

## RUSZYŁ REMONT GENERALNY MARKETU

# Intermarché

OŁAWA

Sklep Intermarché w Oławie przygotowuje się do dużych zmian. **Od 24 do 30 listopada 2025 roku obiekt będzie zamknięty z powodu generalnego remontu.** Modernizacja ma na celu unowocześnienie przestrzeni handlowej i poprawę komfortu zakupów.

## Otwarcie w nowej odsłonie już 1 grudnia

Po remoncie Klienci Intermarché Oława będą mogli liczyć nie tylko na odświeżony wystrój i lepszą organizację przestrzeni, ale również na bogatszą ofertę produktów lokalnych i przygotowywanych na miejscu. W sklepie dostępne będn<sup>1</sup> m.in.:



Wędliny i ryby z własnej wędzarni Intermarché - aromatyczne, naturalne i przygotowywane codziennie.

Świeża garmażerka robiona na miejscu



W okresie przedświątecznym - najlepsza w Oławie kapusta kiszona, chętnie wybierana na wigilijne stoły



Wyroby z górnej półki od Ciastkarni Kopalina - świeże i cenione przez mieszkańców regionu

## Umowa na kolejny etap **ROZBUDOWY** kanalizacji

### DOMANIÓW

14 listopada 2025 r. została podpisana umowa na realizację kolejnego etapu rozbudowy kanalizacji w Domaniewie

Zakres prac obejmuje budowę sieci kanalizacji sanitarnej, w tym: kanałów grawitacyjnych, przepompowni ścieków bytowych wraz z instalacją zasilania energetycznego, instalacji sterowania i automatyki, rurociągu tłocznego, zagospodarowania terenu pompowni.

Inwestycja realizowana będzie na działkach nr: 370/2, 370/4, 371/3, 371/4, 392/6, 392/12, 392/13 AM-1, 372/3, 467 AM-2 w obrębie Domaniewa.

Jak informuje Urząd Gminy Domaniewo, wykonawcą robót jest firma WASROB Sp. z o.o., ul. Wrocławska 51, 49-200 Grodków, NIP: 7471896181. Wartość umowy: 1 912 347,09 zł

- To kolejny ważny krok w rozwoju infrastruktury naszej gminy, który znacząco poprawi komfort życia mieszkańców - komentuje Urząd Gminy Domaniewo.

(CK)



14 listopada 2025 r. została podpisana umowa na realizację kolejnego etapu rozbudowy kanalizacji w Domaniewie

Urząd Gminy w Domaniewie




MRÓWKA

# WSZYSTKO



W MISTRZOWSKICH CENACH

**CENA Z KARTA**  
ZAREJESTROWANA PAYBACK

59<sup>99</sup>

zł/szt.

69<sup>99</sup> cena regularna

**FARBA DEKORAL REMONTY**

poj. 10 l (6,99 zł/l | 5,99 zł/l)

**CENA Z KARTA**  
ZAREJESTROWANA PAYBACK

38<sup>99</sup>

zł/szt.

44<sup>99</sup> cena regularna

**FARBA DEKORAL MOC KOLORU**

poj. 2,5 l (18 zł/l | 15,60 zł/l)  
różne kolory




Oferta obowiązuje do wyczerpania zapasów. Dostępność towarów należy sprawdzić korzystając z informacji oraz danych kontaktowych sklepu dostępnych na [www.mrowka.com.pl](http://www.mrowka.com.pl). Fotografie mogą odbiegać kolorystycznie od rzeczywistego wyglądu towarów.

Zapraszamy do naszych marketów

**BRZEG**

Włociańska 7

**OŁAWA**

Kutrowskiego 68

**STRZELIN**

Dzierżoniowska 16c

Policjanci z oławskiego Wydziału Kryminalnego zatrzymali 23-letniego mężczyznę, który w ostatnich tygodniach stwarzał realne zagrożenie dla mieszkańców, kierował groźby pozbawienia życia oraz dokonywał zuchwałych kradzieży w lokalnych sklepach

## Groził śmiercią i okradał sklepy w Oławie. Jest już w rękach Policji



Na wniosek prokuratora sąd zastosował wobec mieszkańca Oławy trzymiesięczny areszt. Za popełnione czyny – w tym groźby karalne i kradzieże w warunkach recydywy – grozi mu kara nawet do 5 lat pozbawienia wolności.

W środę, 19 listopada br., policjanci Wydziału Kryminalnego Komendy Powiatowej Policji w Oławie zatrzymali mężczyznę odpowiedzialnego za szereg przestępstw przeciwko życiu, zdrowiu oraz mieniu. Sprawca był już wcześniej znany policji – na początku listopada został zatrzymany za groźby kierowane przy użyciu narzędzia przypominającego toporek. W chwili zatrzymania 23-latek miał przy sobie dwa noże kuchenne.

Zatrzymany usłyszał zarzuty do kilku zdarzeń:

\* 28 października 2025 r. – groźby pozbawienia życia i zdrowia wobec mieszkanki Oławy, przy użyciu narzędzia przypominającego toporek. Słowa sprawcy wzbudziły

u pokrzywdzonej realną obawę spełnienia groźb.

\* 6 listopada 2025 r. – kradzież maszynek do golenia o łącznej wartości 890,95 zł w sklepie wielkopowierzchniowym.

\* 18 listopada 2025 r. – groźby pozbawienia życia i zdrowia wobec pracownicy sklepu drogerijnego.

\* 18 listopada 2025 r. – kradzież szczególnie zuchwała, dokonana z nożem typu „tapiak” w rękę – sprawca zabrał 8 figurek świątecznych o wartości 320 zł.

\* 18 listopada 2025 r. – ponowna kradzież maszynek do golenia o łącznej wartości

1 551,92 zł w sklepie drogerijnym.

Zgromadzony materiał dowodowy pozwolił na przedstawienie zarzutów oraz skierowanie wniosku o zastosowanie izolacyjnego środka zapobiegawczego. Sąd przychylił się do wniosku prokuratora i zastosował trzymiesięczny areszt.

Policja przypomina: groźby pozbawienia życia lub zdrowia, które wzbudzają realną obawę, są przestępstwem zagrożonym karą do 3 lat pozbawienia wolności. Za kradzież w warunkach recydywy kara może sięgać nawet 15 lat pozbawienia wolności - sąd

może podwyższyć ją do górnej granicy ustawowego zagrożenia zwiększonego o połowę. Zastraszanie pracowników sklepów jest traktowane jako poważne naruszenie porządku prawnego i spotyka się ze stanowczą reakcją organów ścigania.

Funkcjonariusze apelują do mieszkańców: Reaguj, gdy jesteś świadkiem agresji, groźb lub kradzieży. Każde niepokojące zachowanie zgłaszaj pod numerem 112. Twoja reakcja może zapobiec tragedii i przyczynić się do szybkiego zatrzymania sprawcy.

(KT)

### LIKWIDACJA

szkody z OC, AC, NW, BHP, wypadek komunikacyjny, w pracy, w rolnictwie

### KREDYTY FRANKOWE

sankcja kredytu darmowego

— OŁAWSKIE CENTRUM ODSZKODOWAŃ —

Oława, ul. 11 Listopada 23a

### KASACJA POJAZDÓW

- ▶ OFERUJEMY NAJLEPSZE CENY - GOTÓWKA
- ▶ WYSTAWIAMY WSZYSTKIE ZAŚWIADCZENIA
- ▶ ZAPEWNIAMY DARMOWY TRANSPORT

**STAL-FOX**



Oława, ul. Zielna 26, tel. 510 148 426

### Policja szuka świadków

OŁAWA

Funkcjonariusze Zespołu ds. Wykroczeń Komendy Powiatowej Policji prowadzą czynności wyjaśniające w sprawie uszkodzenia dwóch pojazdów

Chodzi o zdarzenie, do którego doszło 22 października 2025 r., w godzinach 4:20–

7:00 przy ul. Strzelnej w Oławie - okolice sklepu Hert.

W zdarzeniu uszkodzone zostały pojazdy marki Peugeot i Suzuki. Wszystkie osoby, które były świadkami zdarzenia lub posiadają informacje mogące pomóc w jego wyjaśnieniu, proszone są o kontakt z prowadzącą sprawę policjantką pod numerem 47 87 27 301. Każda informacja może okazać się cenna dla ustalenia okoliczności zdarzenia.

(CK)

OŁAWA

Z sesji RM

Chociaż nie musieli - koalicyjna większość usunęła ze składu komisji kontrolujących radnych opozycji. Pretekstem był... brak klubu radnych

Organem stanowiącym i kontrolującym burmistrza oraz jednostki samorządu w Oławie jest Rada Miejska. Organami pomocniczymi Rady są komisje. Ich członków radni wybierają spośród siebie. Radny musi jednak tego chcieć. Nie można go zmusić do pracy w komisji. Ilość komisji może być różna. Dwie - Komisję Rewizyjną oraz Komisję Skarg, Wniosków i Petycji Rada musi jednak powołać. Tak stanowi prawo. Komisje te pełnią czynności kontrolne wobec burmistrza i jednostek gminnych. Zgodnie z art. 18a i 18b Ustawy o samorządzie gminnym zarówno w skład Komisji Rewizyjnej, jak i Komisji Skarg, Wniosków i Petycji - „wchodzi radni, w tym przedstawiciele wszystkich klubów, z wyjątkiem radnych pełniących funkcje przewodniczącego i wiceprzewodniczącego RM”. Członkiem komisji może być więc każdy niezrzeszony w żadnym klubie radny, a także radny, który do takiego klubu należy.

### Koniec klubu, więc...?

W oławskiej Radzie Miejskiej na początku kadencji (2024-29) powstało 6 klubów radnych. Trzy stworzyli radni koalicji rządzącej w mieście, czyli PiS i BBS. Trzy kolejne utworzyli radni opozycji - KO, Nowej Lewicy i Wszystko dla Oławy. Do Klubu Radnych Koalicja Obywatelska - Wszystko dla Oławy na początku kadencji należało 4 radnych - dwóch z Wszystko dla Oławy - Albert Zieliński oraz Bartosz Gawlas i dwóch z KO: Karolina Kaczor-Hanuszewicz i Piotr Łuciw.

Kilka tygodni temu największy po tej stronie sceny politycznej Klub Radnych KO-WdO przestał istnieć. By mógł funkcjonować, potrzebni są minimum trzej radni. Tymczasem oboje radni KO zrezygnowali, więc klubu już nie było, a radny Albert Zieliński jako przewodniczący tego klubu, stracił możliwość wypowiedziania się na sesji RM bez ograniczeń czasu. Na ostatniej sesji RM 30 października on i jego klubowy kolega radny Bartosz Gawlas zostali wykreśli z prac w komisjach Rewizyjnej oraz Skarg, Wniosków i Petycji, chociaż żaden z nich nie złożył rezygnacji z pracy w komisji. Przeciwnie: obaj deklarowali, że nadal chcą w nich pracować i mogą, bo nadal są radnymi. Większość radnych zdecydowała jednak, że należy ich wykreślić.

### Jak do tego doszło?

Przed październikową sesją prośbę o wykreślenie ze składu Komisji Rewizyjnej złożył jej przewodniczący, radny PiS Piotr Regiec, którego na tej samej sesji wybrano na drugiego

# Regiec chciał odejść, więc wyrzucili Zielińskiego. Bo mogli



Albert Zieliński i Bartosz Gawlas

wiceprzewodniczącego RM. Nie mógłby kandydować na to stanowisko i pełnić nowej funkcji, gdyby był członkiem Komisji Rewizyjnej, więc jego rezygnacja była uzasadniona. Rezygnację z pracy w komisji, tyle że Skarg, Wniosków i Petycji, złożyła też partyjna koleżanka radnego Regieca - Elżbieta Brezdeń.

W programie obrad znalazły się więc projekty uchwał wprowadzające zmiany w składach zarówno Komisji Rewizyjnej, jak i Skarg, Wniosków i Petycji. Uwzględniały jednak nie tylko nazwiska radnych, którzy złożyli rezygnację z pracy w tych komisjach, ale też radnych, którzy nadal chcieli w nich pracować i nie było ku temu merytorycznych ani prawnych przeszkód.

Zmienia się uchwałę Nr 1/5/24 Rady Miejskiej w Oławie z dnia 10 maja 2024 r. w sprawie powołania Komisji Rewizyjnej Rady Miejskiej w Oławie, w ten sposób, że w § 1 wykreśla się imię i nazwisko radnych: „Piotr Regiec” oraz „Albert Zieliński” - czytamy w projekcie uchwały dotyczącym Komisji Rewizyjnej. Adekwatnie brzmiał zapis zmiany w uchwale dotyczącej Komisji Skarg, tyle że nazwiska były inne. Chodziło o wykreślenie radnych Elżbiety Brezdeń i Bartosza Gawlasa.

Uzasadniając projekt uchwały, najpierw w sprawie Komisji Rewizyjnej, przewodniczący tego klubu, stracił możliwość wypowiedziania się na sesji RM bez ograniczeń czasu. Na ostatniej sesji RM 30 października on i jego klubowy kolega radny Bartosz Gawlas zostali wykreśli z prac w komisjach Rewizyjnej oraz Skarg, Wniosków i Petycji, chociaż żaden z nich nie złożył rezygnacji z pracy w komisji. Przeciwnie: obaj deklarowali, że nadal chcą w nich pracować i mogą, bo nadal są radnymi. Większość radnych zdecydowała jednak, że należy ich wykreślić.

- Ja nie składałem rezygnacji z pracy w komisji - jako pierwszy głos w dyskusji przed głosowaniem nad uchwałą zabrał radny Zieliński. - Sytuacja radnego Regieca i moja są odmienna. Radny Regiec nie chce w tej komisji pracować, a ja w tej komisji pracować chcę i chciałbym, żeby to było jasne.

- Ja rozumiem, że pan chce, ale był pan desygnowany z klubu,

kluby nie ma, więc mamy prawo, możemy pana odwołać - ripostował przewodniczący Mazurek. I jak się później okazało - „możemy” to było słowo klucz.

Zastrzeżenia m.in. co do uzasadnienia uchwały, miała radna KO Magdalena Ziolkowska. Jej zdaniem Statut Miasta mówi o tym, że członkiem Komisji Rewizyjnej może być każdy radny, który tego chce. Może, ale nie musi być przy tym członkiem klubu radnych. Przedstawiona interpretacja wyklucza natomiast radnego z możliwości prac w komisjach, czyli z obowiązku, jaki nakłada na niego Ustawa o samorządzie gminnym.

Radca prawny Marcin Zmórzynski tłumaczył tymczasem, że radny był wyznaczony do Komisji Rewizyjnej przez klub. Klubu już nie ma - więc klub nie ma prawa jakoby „wymusić” na Radzie, aby jeden z jego przedstawicieli zasiadał w komisji. Zgodził się jednak, że jako radny Albert Zieliński ma prawo być członkiem komisji, którym de facto już jest. W tej sytuacji zdaniem radcy decyzja należy do radnych, którzy głosując nad zaproponowaną uchwałą mogą zdecydować: albo pozostawić radnego w komisji jako radnego, albo odwołać.

- Albo zagłosujecie przeciwko tej uchwale, albo za jej podjęciem i wówczas dwaj członkowie Komisji Rewizyjnej zostaną odwołani - stwierdził.

I tu właśnie był problem. Przy tak skonstruowanym zapisie uchwały radni nie mieli wyboru, który pozwałaby spełnić oczekiwania obu radnych. Głosowanie „za” podjęciem uchwały oznaczało, że ze składu komisji wykreślony zostanie zarówno radny Regiec, który tego chciał, jak i radny Zieliński, który tego nie chciał. Głosowanie przeciwko uchwale oznaczało natomiast, że obaj radni nadal pozostaną członkami komisji. To natomiast kolidowało z planami radnego Regieca, który chciał odejść. Na tę sprzeczność w treści uchwały uwagę zwróciła radna Lewicy Joanna Kruk-Gręziak.

- Należałoby zdjąć tę uchwałę z porządku obrad i przygotować dwie oddzielne - zaproponowała. - Jeśli tak bardzo nie chcecie państwo,

aby pan Albert pracował w tej komisji jako przedstawiciel już nieistniejącego klubu, to nie widzę problemu, aby zgłosić go do pracy w tej komisji jako radnego, skoro chce, a jednocześnie uwolnić pana Piotra. Myślę, że takie rozwiązanie będzie najbardziej optymalne dla wszystkich.

W tzw. międzyczasie z takiego założenia i z takim wnioskiem merytorycznym do przewodniczącego RM wystąpił kolega radnego Zielińskiego, Bartosz Gawlas. Zaproponował, aby z projektu uchwały, którą przedstawił przewodniczący Mazurek, wykreślić zapis „oraz Albert Zieliński”. Wówczas, tak jak proponowała radna Kruk-Gręziak, o losie każdego z radnych można byłoby decydować osobno. O niepakietowe podejście do tematu apelował też radny KO Grzegorz Mierzwiak, bo jak uzasadniał, sytuacja każdego z radnych jest inna.

- A jeżeli autorzy uchwały nie chcą, żeby radny Zieliński był w komisji, to powinni wprost powiedzieć, że radny, który czyta dokumenty, jest niepotrzebny - podsumował Mierzwiak.

Tymczasem radca prawny, odpowiadając na wątpliwości radnych co do treści uchwały, przekonywał, że jest ona sformułowana poprawnie. Radni mogą ją jednak zmienić, zgłaszając i podejmując stosowny wniosek. Wszystko zależy więc od radnych. A dokładnie od tego, jak zagłosują nad zaproponowaną poprawką.

I chociaż tuż przed głosowaniem byli tacy w koalicji rządzącej, którzy wyrażali wątpliwości, czy treści uchwały nie należałoby jednak zmienić, to po przerwie w obradach zmienili zdanie. Tuż przed głosowaniem o przerwę poprosił radny Regiec, by - jak powiedział - przed głosowaniem można było sobie „przetrawić” głosy, które padły, i podjąć decyzję.

### Przegłosowali - bo mogli

Wyniki głosowań nie pozostawiały złudzeń, że być może rzeczywiście niezbyt poprawnie skonstruowano projekt uchwały i należało go poprawić, by spełnić oczekiwania obu członków komisji.

Wniosek radnego Gawlasa, który umożliwiał rozpatrywanie sytuacji radnych Regieca i Zielińskiego oddzielnie, upadł. Wszyscy radni BBS i PiS (11) zagłosowali przeciwko temu wnioskowi. Ta sama większość zdecydowała też o tym, że uchwała wprowadzająca zmiany w składzie Komisji Rewizyjnej przeszła w pierwotnym kształcie. Czyli ze składu komisji wykreślono zarówno radnego Regieca, który tego chciał, jak i radnego Zielińskiego, który nie chciał.

Bardzo podobnie przebiegała dyskusja i głosowanie w sprawie uchwały zmieniającej skład Komisji Skarg, Wniosków i Petycji. Decyzją radnych PiS i BBS ze składu tej komisji wykreślono zarówno radną PiS Elżbietę Brezdeń, która wyraziła taką wolę, jak i radnego Bartosza Gawlasa, który jeszcze przed głosowaniem deklarował, że nadal chciałby w niej pracować. To jednak nie miało znaczenia. Widać było, że większości radnych na tym nie zależy, a przynajmniej nie na tej sesji, a długa dyskusja i argumenty drugiej strony nie wpłynęły na zmianę ich decyzji.

- Zmuszacie radnych do podejmowania decyzji, której nie da się podjąć w sposób uczciwy, bo są niemożliwe do podjęcia - skomentował Zieliński. - Bo jak niby miałyby zagłosować ktoś, kto chciałby, żeby radny Gawlas został w komisji, a jednocześnie radna Brezdeń odeszła? To się wyklucza. Ta uchwała to jest logiczny absurd. Odbiera się radnym możliwość podejmowania suwerennych decyzji, bo zmusza się ich do decydowania pakietowo w dwóch odmiennych sprawach.

Zwracając się do radcy prawnego, który pomógł w przygotowaniu projektu uchwały oraz burmistrza, Zieliński z ironią dodał, że cała ta sytuacja go bawi, bo w pewnym sensie czuje się uhonorowany. Jest bowiem pierwszym radnym na przesterżeni lat, którego wyrzucono z pracy w komisji, a to znaczy, że to, co robi, ma znaczenie, jest ważne i będzie to robił jeszcze mocniej. Zwracając się do radnych koalicji rządzącej dodał, że o ile do pewnego momentu miał złudzenia co do ich autonomii intelektualnej, to dzisiaj je stracił.

- Wy nie macie żadnej autonomii. Cała jedenastka. Nie macie nic do gadania i jest mi za was wstyd - podsumował.

Gorzkiej oceny całej sytuacji dokonała też radna Kruk-Gręziak. - Przysłuchuję się tej dyskusji i mam takie smutne wrażenie, że lubimy sobie utrudniać życie. Nie wiem, co kierowało ludźmi, którzy sformułowali obie te uchwały w takim kształcie? Co stało na przeszkodzie, żeby w tych uchwałach nie umieszczać nazwisk panów Zielińskiego i Gawlasa, jeżeli zapisy ustawy nie warunkują obecności w komisjach członkostwem w klubie radnych. Nie rozumiem intencji stawiania nas, radnych, w takiej marnej jakościowo sytuacji. Samorząd powinien się kierować wyższymi standardami pracy w Radzie.

Ile czasu zmarnowaliśmy, żeby sobie udowodnić, kto ma ważniejszą rację, a wystarczyło inaczej ułożyć treść tych uchwał. Mam wrażenie, że ktoś tutaj chce udowodnić, że ma lepszą rację, bo ma koalicyjną większość, ale czy o takie standardy nam chodzi? Apeluję, aby uchwały były formułowane w taki sposób, by radni nie musieli podejmować decyzji, kogo bardziej lubią. Jeżeli pani Ela chce wyjść z tej komisji, ma takie prawo. Jeżeli panowie nadal chcą w tych komisjach pracować, to dlaczego ich z tych komisji wywalać? Tylko dlatego, że można?

### Bez naruszenia przepisów

Czy podjęte uchwały sformułowano poprawnie, czy są ważne i czy rzeczywiście trzeba było usuwać nazwiska radnych ze składu komisji dlatego, że nie ma klubu? O wyjaśnienie poprosiliśmy Wojewodę Dolnośląskiego, który pełni funkcje nadzorcze nad działaniami samorządów. Jego zdaniem powołanie Komisji Rewizyjnej oraz Skarg, Wniosków i Petycji oraz ustalenie ich składów należy wyłącznie do kompetencji Rady. W składzie tych komisji należy zapewnić przedstawicielstwo wszystkich klubów radnych. Fakt rozwiązania klubu radnych nie obliuguje Rady Gminy do modyfikacji składu osobowego komisji - pisze Tomasz Jankowski, rzecznik prasowy Wojewody. - Jednakże dokonanie takiej zmiany nie narusza obowiązujących przepisów, nawet gdy usunięty ze składu komisji radny podtrzymuje chęć pracy w tej komisji.

Dodaje, że żaden przepis Ustawy o samorządzie gminnym ani Statutu Miasta Oława nie reguluje szczególnego trybu podejmowania uchwał w sprawie ustalania składów omawianych komisji. Zarówno do podjęcia uchwały w sprawie ustalenia składu, jak i zmiany składu tych komisji wymagana jest zwykła większość głosów.

W kwestii sposobu sformułowania treści projektów uchwał, Wojewoda wyjaśnia, że obie uchwały podjęte zostały wymagającą liczbą głosów radnych. Ponadto w toku procedowania obu uchwał radni głosowali nad poprawkami do projektów uchwał, których przedmiotem było usunięcie z ich treści nazwisk tych radnych, którzy należeli do rozwiązane klubu radnych i jednocześnie deklarowali chęć dalszej pracy w komisjach. To dawało radnym możliwość zdecydowania o ostatecznym kształcie podjętych uchwał.

Wojewoda Dolnośląski przeprowadził postępowanie nadzorcze wobec uchwał podjętych na sesji RM 30 października wprowadzających zmiany w składach omawianych komisji i nie stwierdził podstaw do stwierdzenia ich nieważności - zarówno w części, jak i w całości.

WIOLETTA KAMIŃSKA  
wkaminska@gazeta.olawa.pl

## JELCZ-LASKOWICE

## Sesja RM

Radny chciał wiedzieć, jak postępują prace w przygotowaniu planu ogólnego. Co usłyszał w odpowiedzi?

- Kiedy możemy się spodziewać pierwszego wyłożenia planu ogólnego? - pytał podczas sesji RM radny Krzysztof Woźniak z Koalicji dla Jelcza-Laskowic. - Wiele miesięcy upłynęło od rozpoczęcia prac, kilku mieszkańców zapytało mnie o to i w większości przypadków byli to ci, którzy nie zdążyli złożyć wniosków na początkowym etapie, a chcieliby się odnieść do propozycji, którą przygotował pan burmistrz we wstępnym planie.



Wiceburmistrz Michał Wolski

# PLAN OGÓLNY w przyszłym roku

Odpowiedział wiceburmistrz Michał Wolski: - Plan ogólny swoją rozpiętością i stopniem skomplikowania jako materiał planistyczny jest imponujący. Pracujemy nad nim, sukcesywnie posuwając się w całej procedurze do przodu. Mamy złożonych ok. 600 wniosków, które wymagają przeanalizowania sztuka po sztuce i spojrzenia na

mapy, by dokładnie sprawdzić, co się w tych kilkuset miejscach dzieje. Ważne jest, by na wszystko spojrzeć szerzej, by po zakończeniu prac mieć pewność, że przez kolejne 20 lat gmina będzie się rozwijała w przemyślanym kierunku, a nie chaotycznie, według woli sześciuset różnych wnioskodawców. To powoduje, że tej pracy jest bardzo dużo. Co do planu i harmonogramu - zakładamy oficjalne wywieszenie projektu planu ogólnego w styczniu 2026. Miasto Oława ma już to za sobą, oni są kilka miesięcy przed nami. My chcielibyśmy ten temat załatwić w styczniu i wtedy mieszkańcy będą się mogli z planem zapoznać, będzie też czas na uzgodnienie szczegółów z poszczególnymi podmiotami, takimi jak np. CPK. A już wiemy, że CPK mocno nam ten plan „przeorze”. Wszelkie instytucje mają prawo go opiniować. Konsultacje społeczne, podczas których będzie można zgłaszać uwagi do planu, przewidujemy na końcówkę lutego 2026 lub marzec. To później niż zakładał pierwotny plan,

bo nie ukrywam, że chcieliśmy to załatwić do końca tego roku. Ustawa się jednak zmieniła, otrzymaliśmy pół roku więcej i nie chcemy się śpieszyć, by zrobić to jak najlepiej.

## ■ O co chodzi z planem ogólnym?

Plan ogólny gminy to nowy, obowiązkowy dokument planistyczny wprowadzony reformą ustawy o planowaniu i zagospodarowaniu przestrzennym. W polskim systemie prawnym stopniowo zastępuje on dotychczasowe studium uwarunkowań i kierunków zagospodarowania przestrzennego, które utraci moc najpóźniej z dniem 30 czerwca 2026 r. (pierwotnie do 31 grudnia 2025, ale termin ten został przesunięty nowelizacją ustawy, więc w wielu gminach, w tym w J-L, plan ogólny nie wejdzie w życie przed tą datą - przyp. red.). Choć zmiana nazwy może brzmieć niepozornie, w rzeczywistości jest to jedna z największych reform planistycznych od lat, mająca realny wpływ na przyszłe inwestycje w każdej gminie.

Najważniejsza różnica dotyczy mocy prawnej. Studium miało charakter kierunkowy i nie było wiążące przy wydawaniu indywidualnych decyzji administracyjnych, takich jak decyzje o warunkach zabudowy (tzw. WZ). Plan ogólny natomiast będzie aktem prawa miejscowego, co oznacza, że jego ustalenia są obowiązujące dla gminy - zarówno przy two-



Radny Krzysztof Woźniak

zeniu miejscowych planów zagospodarowania, jak i przy ocenie możliwości wydania decyzji WZ. Jednocześnie nie będzie on dokumentem bezpośrednio wykorzystywanym przy pozwoleniach na budowę - te nadal opierają się na planie miejscowym lub WZ.

W praktyce plan ogólny podzieli cały teren gminy na szczegółowe strefy planistyczne, obejmujące m.in. obszary zabudowy mieszkaniowej, usługowej, gospodarczej, a także strefy zieleni i rekreacji. Do każdej z tych stref zostaną przypisane gminne standardy urbanistyczne dotyczące m.in. maksymalnej wysokości zabudowy, intensywności zabudowy czy minimalnego udziału powierzchni biologicznie czynnej. Co istotne, plan ogólny nie będzie tradycyjną mapą, lecz zestawem danych przestrzennych zapisanych w formie cyfrowej, co ma zwiększyć przejrzystość i usprawnić proces inwestycyjny.

Kluczową zmianą dla właścicieli gruntów są nowe zasady dotyczące decyzji o warunkach zabudowy. Po wejściu w życie planu ogólnego decyzje WZ będą mogły być wydawane wyłącznie na terenach wskazanych w dokumencie jako Obszary Uzupełnienia Zabudowy (OUZ). Wyznaczenie OUZ jest decyzją gminy - nie musi obejmować każdego obszaru z istniejącą zabudową. Jeśli dana działka znajdzie się poza OUZ, urząd nie będzie miał możliwości wydania nowych warunków zabudowy, nawet jeśli wokół znajdują się już domy. Z tego powodu plan ogólny staje się dokumentem, który w największym stopniu będzie decydował o kierunkach rozwoju gminy w kolejnych latach i o tym, które tereny będą mogły się zabudowywać, a które pozostaną bez zmian.

KAMIL TYSA  
ktysa@gazeta.olawa.pl

**GRA TERENOWA  
ZAGINIONY  
PROTOTYP**

**29.11.2025 15:00**

**ROZWIĄŻ ZAGADKI  
ODKRYJ TAJEMNICE  
POZNAJ SWOJĄ WRÓŻBĘ!**

**JELCZ-LASKOWICE  
OK 2KM/70MIN  
START:POD MEDIA EXPERT**

ORGANIZATOR:



PATRONI MEDIALNI:

powiatowa tuolawa.pl

## „Zaginiony Prototyp” - weź udział w GRZE terenowej

JELCZ-LASKOWICE

Klub Fantastyki zaprasza na andrzejkową przygodę pełną zagadek, tajemnic i niezwykłych odkryć

Czy odważycie się wyruszyć tropem Ducha Inżyniera, który powraca tylko raz w roku - w andrzejkową noc? Legenda mówi, że wiele lat temu stworzył on sekretny prototyp pojazdu, tak zaawansowany, że ukryto go przed światem. Teraz jego duch szuka tych, którzy będą w stanie odnaleźć zaginione plany i poznać Przepowiednię Maszyny...

### ■ Co was czeka?

- \* 8 stacji pełnych łamigłówek, szyfrów i zadań terenowych,
- \* klimatyczny steampunk + lokalna historia Jelcza,
- \* poszukiwanie ukrytych kopert, sejfów i planów prototypu,
- \* współpraca, rywalizacja i dużo śmiechu,
- \* finałowa zagadka i niezwykła andrzejkowa wróżba.

### ■ Dla kogo?

Dla rodzin, grup znajomych, dzieci, młodzieży i dorosłych - każdy znajdzie coś dla siebie!

Nie trzeba żadnej wiedzy technicznej - tylko chęć przygody!

### ■ Kiedy i gdzie?

29 listopada o godz. 15.00 w Jelczu-Laskowicach. Start przy ul. Bożka 11 (pod sklepem Media Expert). Czy znajdziecie ukryty prototyp zanim wybije północ...? Dołączcie, zbierzcie drużynę i zanurczcie się w tajemnicę, która czekała na odkrycie od dziesięcioleci!

Bilety znajdziecie na stronie: [app.evently.pl](http://app.evently.pl) - aby wyszukać wydarzenie, wystarczy wpisać „Zaginiony Prototyp: (KT)

## Wstępniak, czyli...



# ...małpki pracują dla budżetu

„Małpkowe” to opłata od sprzedaży alkoholu w małych opakowaniach (do 300 ml), która od 2021 r. jest dzielona w połowie między gminę a Narodowy Fundusz Zdrowia (NFZ). Opłata wynosi 25 zł za każdy pełny litr stuprocentowego alkoholu, więc łatwo wyliczyć, że za małpkę wielkości 100 ml zawierającej 40% alkohol do budżetu każdej gminy wpada 50 groszy.

Za 9 miesięcy tego roku wpływy do naszych lokalnych budżetów z „małpkowego” wyniosły odpowiednio:

Miasto Oława - 291,2 tys. zł  
Gmina Oława - 79,4 tys. zł  
Miasto i Gmina Jelcz-Laskowice - 184,3 tys. zł  
Gmina Domaniów - 23,9 tys. zł

Trochę matematycznej gimnastyki i znając gminne dochody z „małpkowego” dochodzę do wyliczeń, że miesięcznie w Oławie wypija się ok. 65 tys. małpek! To niemal trzy razy więcej niż w 2021 roku! Oczywiście to dane statystyczne, uśrednione, bo przecież jedni kupią sobie we Wrocławiu, a wypiją w Oławie, gdzie z kolei inni będąc przejazdem kupią, ale nie wypiją. To jednak szczegóły. W przeliczeniu na jednego mieszkańca (w tym wszystkie dzieci i chorzy) wychodzi, że statystycznie każdy mieszkaniec Oławy wypije w 2025 roku miesięcznie nieco ponad 2 małpki, dorzucając w ten sposób do budżetu rocznie 12 złotych (tyle samo pójdziesz na NFZ). Co ciekawe, jest to najwyższy wynik w powiecie oławskim, bo podobne wyliczenia mówią, że w Jelczu-Laskowicach średnio mieszkaniec wypija 1,7 małpki, a w gminach Oława i Domaniów niewiele ponad 1. Co nie znaczy, że tam się mniej pije - pije się inaczej. Małpki to raczej domena większych i dużych miast.

Tu trzeba wiedzieć, że gminy muszą przeznaczać swoje środki z „małpkowego” na lokalne działania zapobiegające negatywnym skutkom spożywania alkoholu, takie jak edukacja, profilaktyka czy wsparcie organizacji pozarządowych. Czyli ponura klasyka - im więcej wypijemy, tym więcej będzie kasy na zwalczanie alkoholizmu.



Każdy zna takie miejsca w Oławie, gdzie bez trudu znajdziemy ślady po małpkach

- Bo są w sam raz na raz - powiedziała mi moja ulubiona ekspedientka z pobliskiej Żabki, potwierdzając, że alkoholu w małych buteleczkach sprzedaje się u nich najwięcej.

Co ciekawe, mało kto ma świadomość zdradliwości małpek - już sama nazwa jest sympatyczniejsza w porównaniu do zwykłej flaszki. Gdy siada się w parku z butelką wódki w „klasycznym rozmiarze”, można poczuć się alkoholikiem, ale gdy przez gardło leci słodki i kolorowy napój z małej buteleczki, wydaje się, że mamy pełną kontrolę nad tym, co się dzieje. Fałszywą kontrolę. Mały format butelek, ich niska cena i łatwość szybkiego wypicia sprzyjają niedostrzeganiu problemów związanych z piciem. Zmienia się styl picia - małpki najczęściej wypija się samotnie, prosto z gwinta, bez okazji i towarzystwa. Nieświadomie wspierając gminny budżet, krok po kroku, buteleczka za buteleczką, jednocześnie rujnuje się własne zdrowie, rodzinę, otoczenie, życie...

Przypominam sobie niedawną dyskusję oławskich radnych nad tym, czy pozwalać na sprzedaż alkoholu w placówkach kulturalnych, np. muzeach, co wcale nie jest naszym największym kłopotem. Małpki są. Czy da się coś z tym zjawiskiem zrobić w kraju, gdzie 700-800 tysięcy ludzi w ogóle nie trzeźwieje, w Warszawie jest więcej sklepów monopolowych niż w całej Norwegii, dowolny alkohol można kupić w Oławie czy Jelczu-Laskowicach na stacjach benzynowych o każdej porze dnia i nocy, a najnowsze dane mówią, że średnio rocznie wypijamy 9 litrów czystego alkoholu?

JERZY KAMIŃSKI

## Listy do redakcji

# Święto Niepodległości

Minęło kolejne Święto Niepodległości z niezmiennym programem: msza, pochód, przemówienie, składanie wieńców, krótka inscenizacja jakiegoś zdarzenia historycznego koniec Święta. Tylko w niektórych miejscowościach program jest bogatszy (np. w Jelczu-Laskowicach). Przypomnę, że za topornego PRL-u w czasie świąt państwowych oprócz części oficjalnych było wiele imprez rozrywkowych (mimo chudego i niezbyt zasobnego w jadło i napoje bufetu), na których do późnych godzin wieczornych bawiły się tłumy ludzi. A dziś po południu ogromna CISZA.

Kilka lat temu napisałem wiersz jako krytykę na marsze „patriotów”, jakie odbywają się w Warszawie. Wiersz ten nie był prezentowany w „Gazecie Powiatowej” (znajduje się w moim tomiku „Wiersze i fraszki”). Mijają lata, a pochody w stolicy nadal dzielą społeczeństwo, nadal płynię z nich wiele słów pogardy i nienawiści. Kiedy poszczególne ogniwa władz naszego państwa zrozumieją, że Naród podzielony, to Naród słaby?

Dzisiaj, kiedy mamy niespokojne czasy, taka sytuacja w Polsce z ręką Putiniowi. Czas się opamiętać. Dobrze jest, że chociaż w małych miejscowościach nie doświadczamy tak wielkich podziałów, czego m.in. dowiodły tegoroczne obchody Święta Niepodległości w Oławie, Jelczu-Laskowicach i innych miejscowościach naszego powiatu.

Tytuł mojego wiersza: ŚWIĘTO NIEPODLEGŁOŚCI.

Pozdrawiam i życzę, by wreszcie święta państwowe w przyszłym roku były świętami niepodzielnego Narodu, z mszą, pochodem, składaniem wieńców, ale też pełne wielu imprez.

EUGENIUSZ CHOROSTECKI ECHO

## ŚWIĘTO NIEPODLEGŁOŚCI

Kiedy w mym kraju święta państwowe  
Będziemy wszyscy hucznie świętować?  
Kiedy się skończą marsze jałowe?  
Kiedy będziemy bawić, ucztować?  
Dziś tylko wieńce, poważna mowa  
Garstka mieszkańców i kilku gości  
I jeszcze salwa, ta honorowa  
I koniec Święta Niepodległości.

Tylko szturmówki białe - czerwone  
Przypominają, że coś się święci,  
A VIP-y strojni wciąż w kotyliony,  
Myszą, że naród to bawi, kręci.  
W stolicy w Święto Niepodległości  
Pseudorozrywek jest co niemiara  
Zwłaszcza w pochodach - chamstwa, podłości  
Tak władza naród - bawić się stara.

Już w całym świecie do lez się śmieją  
Jak to Polacy wolność świętują,  
Jak szturmówkami wzajem się leją  
I jak na pięści się dogadują.  
Zaś nasze media - pozał się Boże  
Pieją wokół: „Naród się bawi”  
Czy nasza władza pojąc nie może.  
Że takich świąt już nie da się trawić!?

W tak wielu krajach święta państwowe,  
A zwłaszcza Święto Niepodległości  
Są uroczyste i rozrywkowe,  
Takich świąt Polak może zazdrościć.  
Różne imprezy się odbywają,  
Wszyscy się bawią wraz z rodzinami  
Wszyscy do siebie się uśmiechają  
Ta szczerą radość trwa godzinami.

Tańczą w pochodach, orkiestry grają  
Ludzie na trasie im wiwatują,  
Radosnym świętem się upajają  
Tak Niepodległość w świecie świętują.

## OŁAWA

Urszula Janiszewska to kompozytorka, pianistka i skrzypaczka, która za swoje kompozycje zdobyła już ponad 70 nagród na międzynarodowych konkursach muzycznych.

Ostatnia kompozycja Urszuli Janiszewskiej „Ave Maria” zyskała już 3 nagrody na międzynarodowych konkursach: PLATYNA na World Artistry Music Award, I MIEJSCE na Beethoven International Music Competition, I MIEJSCE w ramach

# Już nie TYLKO solo

Concours International de Musique Jean-Philippe Rameau. Dodatkowo kompozytorka za wspomniany utwór otrzymała statuetkę, która dotarła z samego Londynu.

Na początku 2025 roku artystka stworzyła własny projekt - Urszula Janiszewska muzyka autorska. Swoje kompozycje fortepianowe postanowiła zaaranżować na kameralny zespół smyczkowy,

w wyniku czego zyskały one nowe, oryginalne brzmienie. Kompozytorka nawiązała współpracę z muzykami z którymi stworzyła zespół kameralny w następującym składzie: fortepian - Urszula Janiszewska, skrzypce I - Magdalena Kryczka, Katarzyna Krawczyk, skrzypce II - Julia Żukowska, Kacper Haczekiewicz, altówki - Weronika Łukaszewska, Kacper

Derkacz, wiolonczela - Agata Gołoś.

We wrześniu kompozytorka wraz z zespołem dokonała nagrań 3 utworów w restauracji Fratelli Sossi w Nysie. Utwory z sesji nagraniowej (Beautiful Strings, Swing piano, Rhapsody) są już dostępne na platformie YouTube.

Pod koniec października zespół za wykonanie utworu Rhapsody zdobył już 2 nagrody: GOLD PRIZE na Debussy International Music Competition oraz GOLD PRIZE na Bizet International Music Competition. W tym samym czasie kompozytorka zdobyła ZŁOTO za ostatni swój album muzyczny „Musical Dreams” w ramach Best Classical Musicians Award.

Urszula Janiszewska z zespołem nie tylko nagrywają - także koncertują. 9 listopada wystąpili na koncercie premierowym w kościele św. Jerzego w Domaszkowicach. 23 listopada - w Gminnym Ośrodku Kultury w Lubrzy. Wszystkie informacje o koncertach, wydarzeniach, relacjach z koncertów można znaleźć na profilu FB „Urszula Janiszewska muzyka autorska”. (CK)



Urszula Janiszewska z kameralnym zespołem smyczkowym

# Magdalena Ł.: - Było zagrożenie dla zdrowia, a nawet życia tego psa

OŁAWA

**Przed Sądem Rejonowym wyjaśniania składała druga z oskarżonych w procesie o kradzież psa z Ratowic**

Magdalena Ł. wraz z Karoliną P. są oskarżone o wtargnięcie na prywatną posesję, kradzież psa i znęcanie się nad nim. 7 listopada obszernie wyjaśnianie pierwszy raz przed sądem składała Magdalena Ł. (46 lat, sprzedawczyni z Wrocławia), która - jak mówiła - od dobrych 30 lat zajmuje się opieką i ratowaniem zwierząt. To właśnie ją Karolina P. poprosiła o pomoc przy tamtym feralnym interwencyjnym odbiorze psa z Ratowic. Podczas akcji pierwszy raz zobaczyły się w realu.

- Od Karoliny dowiedziałam się, że to miejsce, gdzie wchodzi, to jest teren wspólny, coś jakby wspólnota mieszkań - mówiła Magdalena Ł. przed sądem, tłumacząc że z tego powodu nie miała oporu, aby tam wejść. - Próbowaliśmy odnaleźć właścicieli psa, ale ich nie było. Robiło się coraz zimniej, temperatura zbliżała się do zera, a przed nami był pies, który nie miał nawet schronienia, nie miał się gdzie położyć. Nie było nawet kawałka szmatki. Byłyśmy na miejscu jakieś 40 minut.

Oskarżona z wieloma szczegółami opisywała tragiczną sytuację psa z Ratowic.

- Pies był wychudzony, miał duże zaniki mięśni, wystawały mu żebra i kości miednicowe, a jestem hodowcą, więc potrafię to ocenić - mówiła. - Był w złym stanie, wyziebiony, trząsł się, na sobie miał kolczatkę spiętą trytytką, co świadczy o tym, że nie była ona od dłuższego czasu zdejmowana. Pies stał w błocie i w odchodach, musiał przebywać w takich warunkach długo, skoro został zmuszony do załatwiania się pod siebie, co nie jest naturalne. Jeden z sąsiadów powiedział nam, że pies był w taki sposób często uwiązany. Wydaje mi się, że był to ktoś z tego domu.

Na pytanie sądu, jak weszły za ogrodzenie, Magdalena Ł. odpowiedziała, że to Karolina

przesunęła jedno z przęseł i wtedy dostały się do środka: - Weszliśmy tam z zamiarem odebrania tego psa. W mojej ocenie on cierpiał. Decyzję Karoliny oceniam jako słuszną, bo stan psa i warunków był zagrożeniem dla jego zdrowia, a nawet życia.

Po odebraniu zwierzęcia obie panie zawiozły go do hotelu dla zwierząt. Gdzie?

- Nie pamiętam dokładnie, nazwy miejscowości, gdzieś w pobliżu - odpowiadała Magdalena Ł. Jej zdaniem to, co mówi właścicielka psa, jest kłamstwem: - Oglądałam go dobrze, szwy były całkowicie zarośnięte. Opowiadanie, że ten pies musiał mieć ograniczony zakres ruchu z powodu jakiegoś zabiegu, jest kłamstwem.

Po odwiezieniu psa do hotelu rola Magdaleny Ł. się zakończyła. Wszystkim potem zajmowała się Karolina P.

Co dalej stało się z psem?

- Wiem, że został przewieziony do innego hotelu.

- Czy pani wie, gdzie przebywa obecnie? - dopytywał sąd.

- Nie.

- A czy to jest normalna praktyka, że po takiej interwencji nie wiadomo, gdzie zwierzę przebywa?

- Raczej nie.

Magdalena Ł. zapewniała, że gdyby uznała, że pies jest w niezłym stanie, nakłaniałaby Karolinę P. do tego, aby odstąpić od interwencji. W tej sytuacji tak jednak nie uznała, zwłaszcza że potem Karolina P. zapewniła ją, że teraz pies jest bezpieczny. To jej wystarczyło.

Dopytywana przez sąd, czy nie wzbudziło jej wątpliwości wchodzenie na czyjąś posesję bez właścicieli czy uprawnionych do tego służb, oskarżona odpowiedziała, że posesja nie sprawiała wrażenia prywatnej, a mieszkańcy się zgadzają na wejście - takie informacje miała od Karoliny P.

- Samo ogrodzenie nie mówi o tym, że to jest prywatna posesja - uzasadniała Magdalena Ł. - Nie miałam wrażenia, że wchodzę na taki teren.

Na pytanie pełnomocnika właścicieli psów, czy nie

myślała o tym, aby przed interwencją jednak zawiadomić o niej jakieś służby, oskarżona odpowiedziała, że za stronę formalną odpowiadała prowadząca interwencję, czyli Karolina P., a nie ona.

Na pytanie jednego z obrońców oskarżona przyznała, że ma sobie do zarzucenia tylko jedno, że nie przyłożyła się do dopełnienia wszystkich formalności, do zachowania procedur: - Bardzo żałuję, że nie było przy tym weterynarza czy Policji.

Po wyczerpujących wyjaśnieniach Magdaleny Ł. gdy wydawało się, że proces zmierza do końca, obrońca Karoliny P. praktycznie zasypał sąd nowymi wnioskami dowodowymi.

Jest ich tak dużo, że wymienię tylko kilka.

Padł wniosek o wydanie kolejnej opinii biegłego, tym razem z zakresu psychologii zwierząt, czego obrona domagała się już wcześniej.

Kolejny wniosek był o zobowiązanie weterynaryjnego laboratorium diagnostycznego z Poznania i gabinetu weterynarii, gdzie był leczony pies, o przedłożenie pełnej dokumentacji medycznej psa.

Inny wniosek mówił o zwrócenie się do Instytutu Meteorologii i Gospodarki Wodnej, by przedłożył dane meteorologiczne z dnia interwencji, a zwłaszcza wykaz temperatur i ilość opadów.

Następny wniosek mówił o zobowiązaniu właściciela psa do przedłożenia dokumentów dotyczących zakupu psa oraz jego książeczki zdrowia, a po uzyskaniu tych dokumentów o opinię biegłego z zakresu weterynarii o okoliczność stanu zdrowia psa.

Najciekawszy był wniosek dowodowy, który mówił o raporcie detektywistycznym sprzed roku, z którego miałyby wynikać, że biegły profesor, który opiniował w tej sprawie, „wykazywał relacje z prokuratorem, który przygotowywał akt oskarżenia”. - Mamy wątpliwości co do bezstronności biegłego, a zatem zachodzi obowiązek sporządzenia nowej opinii - dowodził obrońca Karoliny P.

Kolejny wniosek dotyczył ustalenia wartości psa, co miałyby znaczenie dla kwa-



- Decyzję Karoliny oceniam jako słuszną, bo stan zdrowia i warunków tego psa był zagrożeniem dla jego zdrowia, a nawet życia - mówiła przed sądem Magdalena Ł.

lifikacji czynu i ewentualnego wymiaru kary. - Zwierzę bez rodowodu ma rynkową wartość zerową, jakkolwiek to zabrzmie - mówił obrońca, kwestionując ustaloną wartość psa podczas wcześniejszych rozpraw.

Obrońca zawniósował też o przeprowadzenie bezpośredniej konfrontacji biegłych, którzy w tej sprawie - jego zdaniem - wydali dwie sprzeczne ze sobą opinie „w zakresie warunków bytowania psa”.

Obrońca Magdaleny Ł. przychyliła się do wszystkich wniosków obrońcy Karoliny P. Oskarżona natomiast dowodziła, że poprzednia opinia biegłej jest „sprzeczna sama w sobie”, bo „z jednej strony mówi, że było źle, ale zaraz dodaje, że skoro czasowo

pies przebywał w domu, to nie jest źle”.

- Biegła nie odniosła się też na przykład do kolczatki spiętej trytytką, co powodowało cierpienie zwierzęcia - mówiła Magdalena Ł. - Uważam, że biegła nie była tu obiektywna, bo kiedyś skradziono jej psa i teraz na potencjalnego sprawcę patrzy przez swój pryzmat.

Sędzia, prowadząca rozprawę, wyraźnie zdziwiona liczbą nowych wniosków dowodowych, tłumaczyła, że przecież ten o powołanie biegłego z zakresu psychologii zwierząt został już częściowo uwzględniony, bo wcześniej powołano biegłego z zakresu dobrostanu zwierząt.

Oskarżyciel posiłkowy mecenas Jarosław Litwin wniósł o oddalenie wszyst-

kich nowych wniosków jako zmierzających jedynie do przedłużenia postępowania. Jego klient, czyli właściciel psa, przedstawił już całą dostępną mu dokumentację, a tej dotyczącej zakupu psa nie ma, bo nie ma obowiązku jej przechowywania.

Sąd oddalił ten wniosek obrony jako nieistotny dla rozstrzygnięcia i niemożliwy do przeprowadzenia bez dokumentów, których nie ma. Co do pozostałych wniosków sąd wypowie się dopiero w styczniu 2026 roku, bo do tego czasu rozprawa została odroczone.

Na koniec sąd uprzedził o możliwości zmiany kwalifikacji prawnej czynu z „kradzieży” psa na „przywłaszczenie”.

JERZY KAMIŃSKI

JELCZ-LASKOWICE

**Stwarzał realne zagrożenie dla bezpieczeństwa i porządku publicznego - został natychmiast deportowany!**

Mundurowi z oławskiej i jeliczańskiej Policji, wspólnie z funkcjonariuszami Straży Granicznej z Kłodzka, doprowadzili do deportacji 21-letniego obcokrajowca, który

## 21-letni cudzoziemiec - recydywista deportowany z kraju

przebywał na terenie Polski nielegalnie i wielokrotnie łamał prawo, stwarzając realne zagrożenie dla bezpieczeństwa mieszkańców.

W poniedziałek, 17 listopada, kryminalni wspólnie ze Strażą Graniczną, działającą w ramach procedury dotyczącej nielegalnego pobytu cudzoziemców w RP oraz akcji

„Poszukiwany”, zatrzymali na terenie gminy Jelcz-Laskowice 21-letniego mężczyznę. Był on wcześniej wielokrotnie karany m.in. za prowadzenie pojazdu pod wpływem alkoholu, niestosowanie się do orzeczonego przez sąd zakazu prowadzenia pojazdów, przestępstwa popełnione w warunkach recydywy.

Dzięki zdecydowanym i skoordynowanym działaniom służb podjęto decyzję o natychmiastowym wydaleniu mężczyzny z terenu Polski. Zatrzymany został przekazany do placówki Straży Granicznej w Kłodzku, a następnego dnia deportowany do kraju pochodzenia.

(CK)



Stwarzał realne zagrożenie dla bezpieczeństwa i porządku publicznego - został natychmiast deportowany!

# MotoMikołajki 2025 - po raz szósty będą **SPEŁNIAĆ** marzenia

GMINA J-L

**Charytatywnie**

Brygada świętych mikołajów w tym roku wyruszy do Domu Dziecka w Bierutowie 7 grudnia. Start zaplanowano na godz. 13.30 z parkingu sklepu PSB Mrówka w Jelczu-Laskowicach

Przed wyjazdem jak co roku: zlot Świętych Mikołajów i zlot aut zabytkowych.

- Ale przede wszystkim... to wydarzenie ma serce - mówią organizatorzy z Młodzieżowego Centrum Pomocy, Inicjatywy 2.0. oraz sołectw z gmin Jelcz-Laskowice i Bierutów. - Jak co roku zbieramy prezenty dla dzieci z Domu Dziecka w Bierutowie. Możesz stać się ich Mikołajem i spełnić jedno z ich małych-wielkich marzeń. Listy dzieci znajdziesz pod adresem: [smcp.org.pl/listy](http://smcp.org.pl/listy). Wystarczy wybrać numer, przygotować prezent i w ten

sposób dać dzieciom trochę magii.

## O czym marzą podopieczni Domu Dziecka w Bierutowie?

Listy do Świętego Mikołaja, napisane przez podopiecznych Domu Dziecka w Bierutowie w ramach akcji „MotoMikołajki”, to nie tylko zbiór dziecięcych pragnień, ale też katalog potrzeb współczesnej młodzieży. Dalekie od ogólnych próśb, te ręcznie pisane kartki, zdobione choinkami i reniferami, pełne są linków, numerów i nazw globalnych marek. Świadczą o tym, jak bardzo marzenia młodych ludzi są zakorzenione w świecie mody, technologii i osobistych pasji, ale też o tym, jak zwyczajne - z perspektywy większości - są to próśby.

Tym, co uderza w lekturze listów, jest niesamowita dbałość o szczegóły. Dzieci i młodzież nie chcą po prostu „butów” czy „bluzy” - celują w konkretne modele, które odzwierciedlają ich styl. Królują produkty sportowe, ze szczególnym uwzględnieniem marek Nike i Adidas. Na przykład, Dawid (17 lat) dokładnie wie, czego potrzebuje, pisząc: - Chciałbym szaszetkę Nike Heritage Crossbody Black”.

Z kolei czternastoletni Karol marzy o „czarnej bluzie Nike roz. L”.

Jeszcze bardziej szczegó-

łowe są próśby o obuwie. 10-letni Oskar prosi o buty Adidas Cloudfoam Pure SPW IG2530, dodając nie tylko rozmiar, ale i konkretny numer aukcji z Allegro. Podobnie Arek (15 lat) prosi o Adidas Lite Racer 2.0 w rozmiarze 43. Tak skonstruowane listy zakupów, znacznie ułatwiają zadanie świętym mikołajom...

Dziewczeta również precyzyjnie definiują swoje potrzeby w zakresie mody i pielęgnacji.

Justyna (17 lat) prosi o zestaw, który łączy modę i akcesoria: „Basic bawełniana bluzka z prążkowanej dzianiny X355 + dresowe spodnie z szerokimi nogawkami X39” oraz srebrną bransoletkę. Z kolei Kinga (16 lat) skupia się na garderobie treningowej, marząc o wybranych już wcześniej legginsach oraz białych skarpetkach Nike.

Nikoła (14 lat) prosi o kultową mgiełkę Sol de Janeiro #71 o pojemności 240 ml, a także o popularną w internecie wcierkę do włosów Anwen Grow Us Tender. Mia natomiast przygotowała prawdziwą listę zakupów z drogerii, wymieniając pięć różnych, konkretnych produktów, od maski oczyszczającej po mleczko.

Podopieczni Domu Dziecka tak naprawdę niczym nie różnią się od swoich rówieśników, wychowywanych przez biologicznych rodziców. Jako współcześni nastolatki zaniepokojeni są w cyfrowym świecie, więc marzą także o gadżetach technologicznych. W li-



Ty też możesz spełnić marzenie wybranego podopiecznego z Domu Dziecka w Bierutowie. Wystarczy wejść na stronę: [smcp.org.pl/listy](http://smcp.org.pl/listy)

stach bardzo często pojawiają się próśby o słuchawki - oczywiście z dokładnym wyszczególnieniem marek. Marcel (17 lat) i Alicja (17 lat) stawiają na JBL. Przemek (16 lat) również prosi o słuchawki dokanałowe, podając konkretny link do modelu realme Buds T100.

W listach nie brakuje też próśb o gry. Jacek chciałby dwóch na konsole Xbox - Assassin's Creed Mirage oraz GTA V Premium Edition. Aby Święty Mikołaj nie miał problemów, do listu dołączył link do aukcji na Allegro.

Niektóre listy odsłaniają szczególne pasje młodych ludzi.

Karol (12 lat) prosi o sprzęt do swojego hobby: wędkę spinningową i zestaw przynęt spinningowych. Z kolei 14-letnia Oliwia Słowińska o album muzyczny, ale nie byle jaki:

- Nazywam się Oliwia Słowińska i mam 14 lat. U tym roku byłam bardzo grzeczna. Interesuję się muzyką koreańską, więc proszę Cię o album ENHYPEN! Chcę wersję DAWN!

Wzruszającą prośbą jest list Liliany, która w tym roku poszła do pierwszej klasy:

- Uczę się pisać, czytać i liczyć, co bardzo mi się podoba.

(...) W tym roku pod choinkę chciałabym dostać lalkę...

Wiele listów zaczyna się od refleksji nad minionym rokiem i poczucia dumy z własnych osiągnięć.. Marcel (17 lat) chwali się:

- W tym roku byłem bardzo grzeczny, udało mi się spełnić wszystkie moje cele, które sobie postawiłem, mianowicie, skończyłem szkołę z czerwonym paskiem, zdałem egzaminy oraz ukończyłem wiele zawodów sportowych ze złotem.

Natomiast Justyna pisze: - Najbardziej jestem dumna z tego, że zaczęłam uczyć się lepiej, dbać o frekwencję w szkole i nie zniszczyć tego, tylko podniosę się cały czas wyżej i dążyć do celu.

Dzięki akcji „MotoMikołajki” wolontariusze z Jelcza-Laskowice, z pomocą darczyńców, mają szansę spełnić te konkretne i wypracowane marzenia. Za każdym z nich stoi młody człowiek z wyraźną tożsamością, pasjami i osiągnięciami, który czeka na zasłużony prezent pod choinką. Bo każdy przecież zasługuje, by poczuć magię świąt...

KAMIL TYSA  
[ktysa@gazeta.olawa.pl](mailto:ktysa@gazeta.olawa.pl)

**MOTOMIKOŁAJKI**  
JELCZ-LASKOWICE 6 BIERUTÓW  
EDYCJA 6

ZBIÓRKA DLA DZIECI Z DOMU DZIECKA

*Dziel się i rządź*

**7.12.2025 START 13:30**

ZBIÓRKA NA PARKINGU PRZY SKLEPIE PSB MRÓWKA W JELCZU-LASKOWICACH

ZLOT ŚWIĘTYCH MIKOŁAJÓW  
ZLOT AUT ZABYTKOWYCH

14:00 WYJAZD DO BIERUTOWA

Chcesz spełnić dziecięce marzenie?  
Napisz do nas lub zadzwoń 519 110 831

ZAPRASZAJĄ:



Oława, Rynek 16

Szacunek, wsparcie, wybór - nowy dom pogrzebowy w Oławie.

**TEL.: 500 302 555**

ARCHON.WROC.PL

ARCHON  
DOM POGRZEBOWY

Zawiadamiamy,  
że 14 maja 2025 roku, przeżywszy 65 lat,  
zmarł w Stolzenau (Niemcy)

**Bogdan Igielski**

Tam, gdzie spędził swoje szczęśliwe lata,  
tam znalazł miejsce wiecznego spoczynku.

Rodzina

**ODESZLI**

**OŁAWA**

† 16 XI	- Tadeusz Hutniczak	- ur. 1953
† 18 XI	- Modest Nurzyński	- ur. 1929
† 19 XI	- Janina Rubik	- ur. 1951
† 21 XI	- Ludwika Baszowiecka	- ur. 1935
† 22 XI	- Tadeusz Jędrzych	- ur. 1944

**NOWA SIEDZIBA**

GODNIE SOLIDNIE TANIO

USŁUGI POGRZEBOWE  
**HENRYK FIGIEL**

Teraz możesz wybrać

Oława, ul. Kutrowskiego 6

Tel. 71 303 27 21  
Tel. całodobowy 605 964 664  
Czynne pon. - pt.: 8.00 - 15.00,  
sob.: 8.00 - 12.00

**Dolnośląski Zakład Pogrzebowy**  
**Firma Jaśnikowski Sp. z o.o.**

Oława, ul. Zwierzyniecka 5 (przy starym cmentarzu) Zwierzyniecka

Filia w Siechnicach, ul. Prawocińska (CMENTARZ), tel. 601 735 671, Filia w Jelczu-Laskowicach, ul. Witosa 19, tel. 71 318 33 21

Teraz możesz wybrać! Tradycja 35-letnia na Ziemi Oławskiej

CAŁODOBOWA BEZPŁATNA INFOLINIA: 800-501-616

71 313 27 66, 71 313 20 28, 71 313 94 99, kom. 692 432 354, 511 716 666, 601 916 666, 698 650 650, 535 916 669

e-mail: [biuro@jasnikowski.com.pl](mailto:biuro@jasnikowski.com.pl) • [www.jasnikowski.com.pl](http://www.jasnikowski.com.pl)

Niskie ceny

## POWIAT

**Do tego śmiertelnego wypadku doszło w połowie września na drodze między Sobociskiem a Jarosławicami około godz. 18.55**

Ze wstępnych policyjnych ustaleń wynika, że 24-letni kierowca osobowej skody jadący w stronę Sobociska na prostym odcinku drogi rozpoczął wyprzedzanie motocykla suzuki, a wtedy motocyklista z nieustalonych przyczyn zjechał na lewy pas ruchu, doprowadzając do zderzenia ze skodą. Siła uderzenia musiała być ogromna, bo szczątki suzuki i skody były porzucane po całej jezdni. Motocykl zapalił się po zderzeniu - gasili go strażacy, którzy pierwsi dotarli na miejsce wypadku. Na miejscu był także śmigłowiec Lotniczego Pogotowia Ratunkowego.

Pomimo podjętej reanimacji życia 35-letniego Łukasza Klepackiego nie udało się uratować. Kierowcę skody, mieszkańca powiatu oławskiego, przewieziono do szpitala, był trzeźwy.

- Na miejscu wykonano czynności z udziałem prokuratora oraz biegłego z zakresu

# Szuka świadków śmierci męża



Łukasz z córkami

rekonstrukcji wypadków drogowych - mówi officer prasowa KPP w Oławie Wioletta Polerowicz.

Martyna, żona motocyklisty, o tragedii dowiedziała

się cztery godziny później, gdy chwilę przed 23.00 do domu zapukali policjanci. Natychmiast pojechała na miejsce wypadku, gdzie nadal pracowały służby.

Do dziś nie może zrozumieć, co się stało, dlaczego jej mąż zginął, szuka więc świadków zdarzenia. Prosi o kontakt każdego, kto 20 września między godziną 19:00 a 20:00 przebywał na drodze pomiędzy Jarosławicami a Sobociskiem, w okolicach miejsca wypadku.

- Szczególnie proszę o kontakt osobę, która znalazła telefon komórkowy na miejscu wypadku i przekazała go odpowiednim służbom - napisała w ogłoszeniu pani Martyna. - Szukam wszystkich ewentualnych świadków zdarzenia, którzy mogli być w pobliżu lub pojawili się na miejscu po wypadku i widzieli cokolwiek, co mogłoby okazać się ważne. Każda informacja, nawet drobna, może mieć znaczenie. Proszę o kontakt pod numerem 692330379.

Ogłoszenie ukazało się w lokalnych portalach i już są efekty.

- Odezwali się do mnie państwo, którzy znaleźli telefon - mówi pani Martyna. - Przekazałam ich dane mojemu prawnikowi, ale jeszcze nie wiem, co z tym będzie dalej.

W uroczystości pogrzebowej Łukasza oprócz rodziny uczestniczyli przyjaciele, współpracownicy oraz koledzy z klubu motocyklowego WRM Oława, którzy przyjechali na motocyklach, by w wyjątkowy sposób towarzyszyć swojemu przyjacielowi w ostatniej drodze. Ceremonia miała niezwykle symboliczny charakter. Gdy urna została złożona do grobu, ciszę przerwał ryk silników

- motocyklowy hołd, który wybrzmiał w pamięci wszystkich obecnych. Dźwięk ten, pełen emocji i szacunku, stał się przejmującym symbolem życia, jakie prowadził Łukasz - życia wypełnionego pasją, wolnością i przyjaźnią.

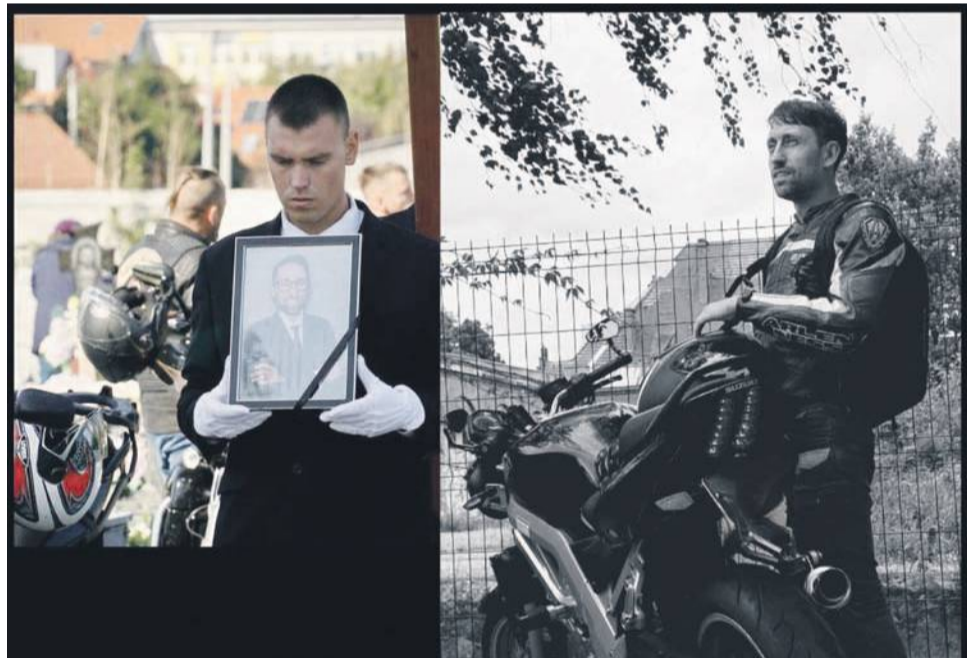
Oboje urodzili i wychowali się w Oławie, ale zamieszkali w powiecie brzeskim wraz z dwiema córkami (5 lat i 6,5 roku).

- Mąż pracował jako inżynier, a jednocześnie studiował na Politechnice Opolskiej - mówi pani Martyna. - Ja zajmuję się domem i prowadzę twórczy biznes. Mąż miał wiele pasji, był człowiekiem „w ruchu”, kochającym życie i ludzi. Motocykle zawsze były dla niego czymś więcej niż po prostu hobby, jeździł również na torze. Ja też jestem motocyklistką, choć w tej chwili nie jeżdżę. Wtedy, pod Sobociskiem, mąż nie jechał w jakieś konkretne miejsce, wybrał się po prostu na przejażdżkę, korzystając z ostatnich ciepłych dni sezonu.

JERZY KAMIŃSKI



To ich ostatnie wspólne zdjęcie na motocyklu. - Nie było robione w ruchu, staliśmy wtedy na parkingu - mówi pani Martyna



Żona wciąż szuka świadków tragicznej śmierci męża



Rodzina jeszcze w komplecie



Martyna i Łukasz



**URZĄD  
MIEJSKI  
W**

**OŁAWIE**

Biuletyn Informacji Publicznej [www.bip.um.olawa.pl](http://www.bip.um.olawa.pl)



strona dofinansowana  
z budżetu miasta Olawy

**W INTERNECIE:**  
[miasto.olawa.pl](http://miasto.olawa.pl)  
poczta elektroniczna:  
[olawa@um.olawa.pl](mailto:olawa@um.olawa.pl)

# Zapraszamy na lodowisko!

Zachęcamy do zimowej aktywności. Super zabawa gwarantowana, a z Oławską Kartą Mieszkańca obowiązuje zniżka

Lodowisko mieści się na oławskim Miasteczku (ul. 11 Listopada 27B). W dniu otwarcia wszystkie

dzieci posiadające Oławską Kartę Mieszkańca jeździły za złotówkę. Przewidujemy kolejne niespodzianki, dlatego warto mieć naszą kartę. W imieniu dzieci zakładają ją rodzice. Wystarczy pobrać aplikację. Wszystkie informacje o oławskiej karcie są zamieszczone na stronie internetowej miasta.olawa.pl. Jeśli wolisz wersję klasyczną

karty, plastikową przyjdź do Urzędu Miejskiego w Olawie (pokój nr 25) lub do Punktu Informacji UM w Galerii Oławskiej (czynne od pn-pt w godz. 12.00-20.00, sob. 10.00-14.00) - wypełnij formularz i gotowe. Wyrobienie takiej karty trwa jeden dzień.

Dlaczego warto mieć kartę mieszkańca? To nie tylko zniżki na lodowisko, mamy wielu

innych partnerów OKM! Promocje obowiązują już w około 40 punktach w mieście!

## Jakie zniżki są na lodowisko?

• Dla wszystkich mieszkańców posiadających Oławską Kartę Mieszkańca zniżka z 20 zł na 17 zł - we wszystkie dni

funkcjonowania lodowiska (cały sezon).

• Dla wszystkich dzieci posiadających Oławską Kartę Mieszkańca w weekendy oraz dni wolne od szkoły zniżka z 17 zł na 15 zł.

• Wszystkie dni nauki szkolnej w godzinach otwarcia lodowiska (14.00-21.00) dzieci, uczęszczające do oławskich

przedszkoli i Szkół Podstawowych po okazaniu Oławskiej Karty Mieszkańca wejście 1 zł (żywym, kaski i inne usługi wypożyczalni według cennika).

• Na oławskim lodowisku nie ma ograniczeń czasowych. Kupujesz bilet i możesz jeździć nawet cały dzień.

UDANEJ ZABAWY!



## OGŁOSZENIE

### BURMISTRZA MIASTA OŁAWA

o rozpoczęciu konsultacji społecznych dotyczących projektu miejscowego planu zagospodarowania przestrzennego terenu w rejonie zachodniej części ul. Szmaragdowej w Olawie część A

Na podstawie art. 8h oraz art. 17 pkt 11 ustawy z dnia 27 marca 2003 r. o planowaniu i zagospodarowaniu przestrzennym (t.j. Dz. U. z 2024 r. poz. 1130, ze zm.), art. 39 ust. 1 pkt 2-5, w związku z art. 46 pkt 1 i art. 54 ust. 2 ustawy z dnia 3 października 2008 r. o udostępnianiu informacji o środowisku i jego ochronie, udziale społeczeństwa w ochronie środowiska oraz o ocenach oddziaływania na środowisko (t.j. Dz. U. z 2024 r. poz. 1112, ze zm.) oraz uchwały Nr VII/53/24 Rady Miejskiej w Olawie z dnia 26 września 2024 r. w sprawie przystąpienia do sporządzenia miejscowego planu zagospodarowania przestrzennego terenu w rejonie zachodniej części ul. Szmaragdowej w Olawie

**zawiadamiam o rozpoczęciu konsultacji społecznych dotyczących projektu miejscowego planu zagospodarowania przestrzennego terenu w rejonie zachodniej części ul. Szmaragdowej w Olawie część A.**

Konsultacje społeczne będą prowadzone w dniach **od 1 grudnia do 31 grudnia 2025 r.** w siedzibie Urzędu Miejskiego w Olawie, pl. Zamkowy 15, 55-200 Olawa, w godzinach pracy urzędu i obejmują:

\* **zbieranie uwag** do ww. projektu planu miejscowego w dniach **od 1 grudnia do 31 grudnia 2025 r.**

\* **zbieranie wniosków i uwag** do prognozy oddziaływania na środowisko **od 1 grudnia do 31 grudnia 2025 r.**

\* **spotkanie** otwarte poprzedzone prezentacją ww. projektu planu miejscowego odbędzie się w dniu **11 grudnia 2025 r. o godz. 15.30** w siedzibie Urzędu Miejskiego w Olawie, Rynek 1, 55-200 Olawa, (Ratusz, pokój nr 120, I piętro).

\* **dyżur projektanta** odbędzie się w dniu **18 grudnia 2025 r. w godz. 15.30 - 16.30** w siedzibie Urzędu Miejskiego w Olawie, Rynek 1, 55-200 Olawa, (Ratusz, pokój nr 120, I piętro).

Projekt ww. planu miejscowego oraz prognoza oddziaływania na środowisko będą udostępnione:

- w siedzibie, Urzędu Miejskiego w Olawie, pl. Zamkowy 15, 55-200 Olawa, w Wydziale Architektury, Urbanistyki i Planowania Przestrzennego, pokój nr 20 (I piętro), w godzinach pracy urzędu;  
- na stronie Biuletynu Informacji Publicznej Urzędu Miejskiego w Olawie pod adresem:

<https://bip.um.olawa.pl/a.31453.mpzp-ul-szmaragdowa-zachod-etap-konsultacji-spoecznych.html>

Uwagi do ww. projektu planu miejscowego należy składać za pomocą formularza pisma dotyczącego aktu planowania przestrzennego, wprowadzonego Rozporządzeniem Ministra Rozwoju i Technologii z dnia 13 listopada 2023 r. w sprawie wzoru formularza pisma dotyczącego aktu planowania przestrzennego (Dz. U. z 2023 r. poz. 2509). Wzór ww. formularza (UA-7) jest dostępny w Urzędzie Miejskim w Olawie oraz w BIP pod adresem:

<https://bip.um.olawa.pl/a.29651.ua-7-formularz-pisma-dotyczacego-aktu-planowania-przestrzennego.html>

Uwagi do ww. projektu planu miejscowego oraz uwagi i wnioski do prognozy oddziaływania na środowisko mogą być wnoszone w formie:

- papierowej na adres Urzędu Miejskiego w Olawie, pl. Zamkowy 15, 55-200 Olawa  
- elektronicznej za pomocą środków komunikacji elektronicznej w szczególności poczty elektronicznej, bez konieczności opatrywania ich bezpiecznym podpisem elektronicznym (email: [olawa@um.olawa.pl](mailto:olawa@um.olawa.pl), ePUAP:/i678avih7s/SkrytkaESP lub adres do doręczeń elektronicznych: AE:PL-30060-64055-FDAFF-28),  
- ustnie do protokołu w przypadku prognozy oddziaływania na środowisko.

Zgodnie z art. 8g ust. 2 ustawy o planowaniu i zagospodarowaniu przestrzennym składającą uwagę podaje swoje imię i nazwisko albo nazwę oraz adres zamieszkania albo siedziby oraz adres poczty elektronicznej, o ile taki posiada, a także wskazuje czy jest właścicielem lub użytkownikiem wieczystym nieruchomości objętej wnioskiem oraz może podać dodatkowe dane do kontaktu takie jak adres do korespondencji lub numer telefonu. Organem właściwym do rozpatrzenia uwag/wniosków jest Burmistrz Miasta Olawa.

**BURMISTRZ MIASTA OŁAWA  
TOMASZ FRISCHMANN**

Informacja o przetwarzaniu danych osobowych

Klauzule informacyjne wynikające z ogólnego Rozporządzenia Parlamentu Europejskiego i Rady (UE) 2016/679 z dnia 27 kwietnia 2016 r. w sprawie ochrony osób fizycznych w związku z przetwarzaniem danych osobowych i w sprawie swobodnego przepływu takich danych oraz uchylenia dyrektywy 95/46/WE (ogólne rozporządzenie o ochronie danych) (RODO) - opublikowane w Dzienniku Urzędowym Unii Europejskiej L 119/1 z dnia 4 maja 2016 r. zostały zamieszczone w Biuletynie Informacji Publicznej Urzędu Miejskiego w Olawie.

## OGŁOSZENIE

Działając na podstawie art. 35 ust. 1 ustawy z dnia 21 sierpnia 1997 r. o gospodarce nieruchomościami (t.j. Dz. U. z 2024 r., poz. 1145 z późn. zm.) **informuję, że na tablicy ogłoszeń Urzędu Miejskiego w Olawie wywieszony został na okres od 13 listopada do 4 grudnia 2025 r. wykaz nieruchomości przeznaczonych do dzierżawy w trybie bezprzetargowym, stanowiący załącznik do Zarządzenia Burmistrza Miasta Olawa nr 131/0050/2025 z dnia 13 listopada 2025 r.**

**BURMISTRZ MIASTA OŁAWA  
TOMASZ FRISCHMANN**

**CHARYTATYWNA IMPREZA MIKOŁAJKOWA  
DZIECI DZIECIOM**

W PROGRAMIE IMPREZY M.I.N.:

- BIEG DLA DZIECI
- TURNIEJ PIŁKARSKI
- KIERMASZ CIAST
- SPOTKANIE Z MIKOŁAJEM
- STOISKO Z FANTAMI
- WARSZTATY PLASTYCZNE
- ANIMACJE DLA DZIECI
- SYMULATOR JAZDY BOLIDEM

**7 GRUDNIA 2025  
STADION UL. SPORTOWA 1  
GODZ. 10.30 - 16.00**

ŚRODKI ZEBRANE PODCZAS IMPREZY BĘDĄ PRZEZNACZONE NA LECZENIE I REHABILITACJĘ AURORY BRUSIŁO

SPREKTAKL DLA DZIECI  
„GRINCHI - A CO Z MIKOŁAJEM?”

ORGANIZATORZY  
URZĄD MIEJSKI W OŁAWIE

SPONSOR NAGROD DŁUGOCZASOWYCH

**ZWIK** **OKKE OLAWA** **S.L.A. MIEJSKI DEPARTAMENT** **MOTOPOLSKA** **SRP** **Star Night** **Electrolux**

**ADK** **Papierniczy** **FEST** **LADNE** **eta**

Termy Jakuba

## informacje

Biuletyn Informacji Publicznej:  
bip.jelcz-laskowice.pl

URZĄD MIASTA I GMINY  
**JELCZ-LASKOWICE**



strona dofinansowana  
z budżetu miasta i gminy  
Jelcz-Laskowice

W INTERNECIE:  
www.jelcz-laskowice.pl  
poczta elektroniczna:  
um.info@jelcz-laskowice.pl

# Grędzina - droga do gruntów rolnych

21 listopada br. zakończyły się prace budowlane na 320-metrowym odcinku ulicy Głównej (do numerów 7-12) w Grędzinie

Odbiór prac obejmował nową nawierzchnię asfaltową,

zjazdy do posesji oraz utwardzone pobocza.

Wartość wykonanych prac wyniosła 473 tys. zł, wykonawcą była firma DECOSTAR INVESTMENT z Wiszni Małej.

Inwestycję zrealizowano dzięki pomocy finansowej w formie dotacji celowej w wysokości 192 tys. zł z budżetu Województwa Dolnośląskiego.

(UM)



## Dzień Pracownika Socjalnego

21 listopada w Miejsko-Gminnym Ośrodku Pomocy Społecznej odbyło się z okazji Dnia Pracownika Socjalnego spotkanie burmistrza Piotra Stajszczyka i wiceburmistrza Mariusza Hassa z kierownik Jolaną Grzędą oraz zespołem MGOPS

W spotkaniu uczestniczyły również sekretarz Ewa Kocjan

oraz skarbnik miasta i gminy Agnieszka Górską. Burmistrz w swoim wystąpieniu podziękował pracownikom za codzienne zaangażowanie, empatię i wysiłek wkładany w rozwiązywanie problemów podopiecznych. Podkreślił, że dzięki ich pracy osoby potrzebujące wsparcia czują się bezpieczne i otoczone opieką. Zwrócił również uwagę, że praca ta - choć niezwykle

ważna - bywa często niedostrzegana, dlatego należy się za nią ogromna wdzięczność i szacunek.

Pani Kierownik podziękowała pracownikom MGOPS za zaangażowanie, indywidualne podejście do człowieka i wyraziła uznanie za ich wysoką jakość pracy, docenianą również na szczeblu samorządowym.

(UM)



## Prace na przejeździe kolejowym

Zakład Linii Kolejowych we Wrocławiu informuje, że od 25 do 27 listopada br. na przejeździe kolejowym na skrzyżowaniu Treski i Gimnazjalnej prowadzone będą prace przy montażu nowego Samoczynnego Systemu Przejazdowego (SSP)

W tym czasie wykonawca zajmie się m.in. układaniem kabli oraz przygotowaniem fundamentów pod przyszłe rogatki i sygnalizatory, które zostaną zamontowane w kolejnym etapie inwestycji. Na miejscu stanie także kontener systemu SSP.

Przejazd pozostanie otwarty - zarówno piesi, jak i kierowcy będą mogli z niego korzystać bez utrudnień.

(UM)



### Szkolenie z KSeF

Burmistrz Jelcza-Laskowice oraz Naczelnik Urzędu Skarbowego w Oławie zapraszają na spotkanie poświęcone KSeF i zmianom w wystawianiu faktur od 1 lutego 2026 roku, które odbędzie się w Urzędzie Miasta i Gminy Jelcz-Laskowice, w dniu 4 grudnia br., o godz. 10.00.

Prosimy o potwierdzenie udziału pod nr tel. 780 797 766 lub e-mailem um.media@jelcz-laskowice.pl.

(UM)

### Listopadowa sesja Rady Miejskiej

28 listopada o godz. 12.00 rozpocznie się w sali konferencyjnej Urzędu Miasta i Gminy sesja Rady Miejskiej. Obrady dotyczyć będą m.in. dotacji dla placówek oświatowych, współpracy z organizacjami pozarządowymi czy strategii rozwoju Wrocławskiego Obszaru Funkcjonalnego.

Pełen porządek obrad na www.jelcz-laskowice.pl

(UM)

## Wernisaż prac konkursowych „Zostań Eko Bohaterem”

28 listopada br., o godz. 18:00 w holu CSiR odbędzie się wernisaż prac uczestników konkursu ekologicznego „Zostań Eko Bohaterem”

To wydarzenie będzie okazją do podziwiania twórczości dzieci i młodzieży oraz promowania postaw proekologicznych w naszej społeczności. Dla laureatów przygotowano nagrody, a dla

(UM)

wszystkich uczestników - dyplomy i upominki!

Burmistrz Jelcza-Laskowice zaprasza całe rodziny, nauczycieli, dyrektorów placówek, a przede wszystkim młodych artystów, którzy wzięli udział w konkursie. Liczymy na liczną frekwencję, tak aby to wydarzenie stało się prawdziwym świętem kreatywności i troski o środowisko.

## Muzyczna wigilia dla seniorów

19 grudnia br., o godz. 11.00 MGCK zaprasza na wigilię dla seniorów, pełną ciepła, muzyki i świątecznego nastroju

Tego dnia scenę wypełnią dźwięki najpiękniejszych kolęd w wykonaniu senioralnych zespołów: Viva la Musica,

Świtezianie i Prospekt. Usłyszymy kolędy w stylistyce chóralnej, ludowej i poetyckiej. Wstęp wolny, obowiązują jednak wejściówki. Można je pobrać na stronie: mgck-jl.pl/ bilety lub odebrać w sekretariacie MGCK.

(AR)



Okręg PZW we Wrocławiu, któremu podlega też powiat oławski świętuje w tym roku 75-lecie i szykuje się do wyborów nowych władz. O tym, jak wygląda działalność jednego z największych stowarzyszeń w kraju i dlaczego tak wielu chce do niego należeć, opowiada Andrzej Świętacha, oławianin, który od 6 lat jest prezesem Okręgu PZW we Wrocławiu

» - W tym roku Polski Związek Wędkarski i Okręg we Wrocławiu obchodzą 75-lecie.

- To prawda. Geneza wędkarstwa na ziemiach polskich sięga jeszcze roku 1879, kiedy to powstawały pierwsze towarzystwa wędkarskie. W roku 1950 ówczesnie działające indywidualne organizacje skupiono w jeden Polski Związek Wędkarski, który jest dobrowolnym, samorządnym stowarzyszeniem miłośników wędkarstwa i sportu wędkarskiego, kontynuatorem tradycji zorganizowanego wędkarstwa w Polsce. Również w tym czasie powstał Okręg PZW we Wrocławiu i od tamtej pory nieprzerwanie działa na rzecz wędkarzy z naszego regionu. Teren naszego działania obejmuje dziesięć powiatów, w tym oławski. Przez 75 lat budowaliśmy strukturę, rozwijaliśmy bazę wodną i prowadziliśmy aktywną działalność społeczną. Jubileusz jest okazją do podsumowania tej historii, wspomnienia osób, które kładły podwaliny pod naszą działalność i przez lata tworzyli Związek. W strukturach Związku nasz Okręg jest w tej chwili piątym pod względem liczby członków. Liczy 22 503 wędkarzy zrzeszonych w 60 kołach - w stosunku do roku ubiegłego przybyło nam 1827 członków. W PZW funkcjonują 42 okręgi zrzeszające w sumie ponad 560 000 członków. W powiecie oławskim mamy obecnie 5 kół, zrzeszających ponad 2 tys. osób. Jesteśmy największym stowarzyszeniem działającym w Polsce.

» - Jakie są codzienne działania Okręgu PZW we Wrocławiu?

- Nasz Okręg jest przede wszystkim gospodarzem powierzonych nam wód, co oznacza, że dbamy o ich właściwe użytkowanie rybackie i ochronę. Prowadzimy cyklicznie zarybiania, dbamy o czystość i dostępność łowisk. Organizujemy i uczestniczymy w zawodach wędkarskich, wydarzeniach edukacyjnych i akcjach ekologicznych, integrując społeczność wędkarską. Ważna jest też szeroko rozumiana praca z dziećmi i z młodzieżą poprzez zaznajamianie młodych ludzi z annałami wędkarstwa, promowanie etyki wędkarskiej oraz zajęciami w zakresie ekologii, ochrony i poszanowania przyrody. Jako jednostka organizacyjna stowarzyszenia jesteśmy także łącznikiem pomiędzy Zarządem Głównym PZW a kołami terenowymi. Wszystko to składa się na naszą codzienną

# Wędkarstwo to luksus, którego wielu świadomie poszukuje



Andrzej Świętacha prezes Okręgu PZW we Wrocławiu

misję: wędkarstwo w zgodzie z naturą i przyrodą.

» - Co to znaczy?

- To fundament, na którym opiera się cała nasza działalność wędkarska, społeczna i edukacyjna. Dla nas „w zgodzie z naturą i przyrodą” oznacza przede wszystkim szacunek do procesów, które rządzą ekosystemem wodnym. Podejmowanie działań, które tego ekosystemu nie zakłócają, a wspierają i odbudowują. To podejście obejmuje kilka kluczowych obszarów: gospodarkę rybacką prowadzoną na podstawach ekologii, a nie tylko produkcji ryb. Zarybiania są oparte na aktualnych badaniach. Nie wprowadzamy gatunków obcych inwazyjnych ani niewłaściwych dla danego zbiornika. Dbamy o strukturę wiekową i przestrzenną populacji ryb, tak aby ekosystem wodny był stabilny i odporny. W tym wszystkim nie chodzi o „wpuszczanie ryb”, tylko o kształtowanie zdrowych, samoregulujących się populacji. Kolejny ważny aspekt to ochrona naturalnych siedlisk. To również przeciwdziałanie degradacji rzek i zbiorników, współpraca z administracją i służbami państwa wszędzie tam, gdzie zagrożone są siedliska, bo bez siedliska nie ma ryb. Zarybiania niczego nie zastąpią. Wędkarstwo to forma obcowania z naturą, a nie jej eksploatacji. To troska o przyrodę i promowanie etyki wędkarskiej. Odpowiedzialne pozyskanie ryb do konsumpcji, edukacja. Reagowanie na zagrożenia środowiskowe. Wędkarstwo nie jest użytkownikiem wód to naturalny ich strażnik. W zgodzie z naturą to również: monitorowanie jakości wód, szybkie reagowanie na zanieczyszczenia i śniecia, zabieganie o odpowiedzialność instytucji publicznych za stan środowiska, udział w postępowaniach administracyjnych dotyczących inwestycji mogących szkodzić wodom.

Naszą rolą jest bronić rzeki, nawet jeśli czasem wymaga to twardych stanowisk wobec państwa czy instytucji.

» - Skąd bierze się popularność wędkarstwa?

- To jedna z tych nielicznych aktywności, które łączą w sobie sport, naturę, emocje, edukację i wartości rodzinne. Dlatego tak wielu ludzi - bez względu na wiek - angażuje się w tę pasję. Wędkarstwo to kontakt z naturą, którego dziś tak bardzo brakuje. Pozwala wyrwać się ze świata ekranów i hałasu. To chwila spokoju i ciszy. W dobie cyfrowej, kiedy większość z nas spędza dzień przed komputerem lub telefonem, możliwość siedzenia nad wodą, obserwowania ptaków, wsłuchiwanie się w rzekę - to luksus, którego wielu świadomie poszukuje. Wędkarstwo to też emocje i sportowa rywalizacja. To sport - pełen niepewności, adrenaliny i satysfakcji. Dla wielu młodych to świetna alternatywa dla sportów elektronicznych. Tu liczy się cierpliwość, refleks, taktyka. Każdy hol ryby to emocje, które trudno porównać z czymkolwiek innym. Nawet najmłodszy wędkarz wie, jak ekscytujące jest pierwsze branie. Wędkarstwo to też rodzinna pasja, bo na ryby często jeździ się z ojcem, dziadkiem, mamą, a czasem całą rodziną. Wędkarstwo buduje więzi międzypokoleniowe. To jedna z niewielu aktywności, którą dziecko może z powodzeniem wykonywać razem z dorosłym, bez sztucznego dostosowywania „poziomu trudności”. Wędkarstwo to też edukacja ekologiczna w praktyce. Wędkarze uczą się szacunku do środowiska nie z podręczników, ale z doświadczenia. W ten sposób młody wędkarz staje się świadomym obrońcą przyrody. To pasja, która pozwala się rozwijać latami - nigdy nie ma „ostatniego poziomu”. Przyjemność z działania, które wycisza i uczy cierpliwości, konsekwencji i skupienia, a to

umiejętności, bardzo potrzebne młodym ludziom, których nie rozwijają szybkie, cyfrowe bodźce.

» - Kto finansuje działalność PZW i Okręgów?

- Podstawowym źródłem finansowania naszej działalności są składki członkowskie i składki na zagospodarowanie i ochronę wód. To pozwala nam na pokrycie kosztów związanych z działalnością organizacyjną, szkoleniową, edukacyjną jak i prowadzenie biura Zarządu Okręgu. Wpływy ze składek pozwalają nam przede wszystkim na utrzymanie gospodarki rybackiej i rozwój infrastruktury nad wodami. Istotną część po stronie wydatków stanowią także środki przeznaczone na zarybianie i ochronę wód, które wynikają z obowiązków użytkownika rybackiego. Okręg realizuje również projekty dofinansowane z funduszy publicznych czy samorządowych, zwłaszcza te związane z edukacją ekologiczną i ochroną środowiska. Koła PZW finansują się przede wszystkim z części składek odprowadzanych przez członków w ramach podziału składek, tzw. odpisy dla kół. Dzięki temu mogą prowadzić samodzielnie swoje akcje, wspierać młodzież i utrzymywać więź wędkarskiej społeczności np. poprzez zawody wędkarskie. Przygotowanie się też przez koła do zarybiania, w przypadku kół z terenu Oławy są to corocznie dotacje z Miasta Oława oraz Starostwa Powiatowego.

» - Czy wasz Okręg prowadzi jeszcze inne działalności?

- Prowadzimy także działania o charakterze rolniczym, mające wymiar rybacki. Dotyczą one m.in. hodowli materiału zarybieniowego w ośrodku zarybieniowym w Szczodrem, w którym to mamy wylegarnie oraz ok. 100 ha powierzchni stawowej i magazynowej, co pozwala nam uniezależnić się od zewnętrznych dostawców i zapewnić wysoką jakość ryb wprowadzanych do naszych wód. W skali kraju zajmujemy 2 miejsce wśród ośrodków hodowlanych PZW jako producent ryb reofilnych, czyli bytujących w nurcie rzeczonym, i innych ryb - głównie spokojnego żeru, oraz w mniejszej skali gatunków drapieżnych. Jesteśmy też liczącym się producentem karpia, który pochodzi z naszych stad tarłowych i trafia finalnie jako materiał zarybieniowy do naszych wód. W roku ubiegłym wyprodukowaliśmy materiał zarybieniowy o wartości ponad 2 700 zł. Okręg zajmuje się również utrzymaniem i dzierżawą terenów oraz obiektów związanych z gospodarką wodną i rekreacją, prowadzimy stację wędkarską w Borzynie.

» - Jakie ryby są produkowane w Ośrodku Zarybieniowym w Szczodrem?

- Ośrodek jest kluczowym zapleczem hodowlanym ryb

dla okręgów PZW użytkujących wody w dorzeczu Odry. Produkujemy tam przede wszystkim gatunki rodzime i cenne gospodarczo, jak szczupak, sandacz, lin czy karaś pospolity. Istotnym elementem produkcji są także karp i amur, które trafiają do wielu naszych łowisk. W ostatnich latach zwiększamy również nacisk na odtwarzanie gatunków zagrożonych, jak lipień pstrąg potokowy, miętus, certa, jaź, kleń czy brzana, aby wspierać bioróżnorodność w naszych rzekach i zbiornikach Dolnego Śląska.

» - Gdzie konkretnie trafiają gatunki ryb wyhodowane w naszym Ośrodku?

- Podstawową działalnością będącą w spektrum zainteresowania naszych wędkarzy jest oczywiście prowadzenie racjonalnej gospodarki rybackiej, czyli zarybiania, ochrona wód, a także utrzymanie infrastruktury z tym związanej. Obecnie używamy w formie dzierżawy od RZGW 12 obwodów rybackich o powierzchni 3 600 ha wód, a 400 ha stanowią tzw. wody drobne, czyli stawy, glinianki żwirowne itp. Jeśli chodzi o zarybianie wód użytkowanych robimy je na podstawie umów zawartych z RZGW i zgodnie z planami zarybiania. W 2024 roku do wód naszego Okręgu wpuszczaliśmy m.in. 9 220 kg lina, 5 660 kg karasia złocistego, 8 870 kg szczupaka. Ponadto w formie narybku 137 600 szt. bolenia, 166 000 szt. brzana, 282 500 szt. certy i 202 000 szt. jazia. Podstawowym gatunkiem, jaki trafił do naszych wód drobnych był karp - 12 500 kg karpia krocza oraz 33 700 kg karpia handlowego. Obecnie jesteśmy w trakcie realizacji tegorocznych zarybiani. W ostatnim czasie do akwenu Piaski w Oławie trafiło 800 kg karpia, w okresie wiosennym wpuszczono tam 650 kg karasia, do zbiornika Dęby natomiast wpuszczaliśmy 800 kg karpia i 600 kg do stawu w Miłoszycach.

» - Oprócz tego, że zarybianie i dbanie o wody naszego regionu, uczycie i edukujecie...

- Wędkarstwo to sport rozwijany w różnych dyscyplinach, od spławika przez grunt, spinning aż po muchę, co daje szansę zarówno rywalizacji, jak i promocji wędkarstwa na różnych szczeblach poczynając od kół, okręgów jak i kraju. Wyłoniona w ten sposób kadra PZW rywalizuje na poziomie europejskim i światowym. Istotną częścią naszej pracy jest także działalność edukacyjna i wychowawcza, zwłaszcza wśród dzieci i młodzieży w szkołkach wędkarskich prowadzonych przez nasze Koła. Celem jest kształtowanie odpowiedzialnej postawy wobec przyrody. Do tego dochodzą akcje ekologiczne, sprzątanie brzegów i współpraca z instytucjami naukowymi czy samorządowymi. Wszystkie te elementy tworzą spójną całość, która nadaje sens istnieniu naszego stowarzyszenia i dzięki której

obchodzimy tak wyjątkowy jubileusz. Organizujemy biwaki i obozy wędkarskie. Nadmienię, że jako Okręg corocznie organizujemy na zlecenie Zarządu Głównego PZW Ogólnopolską Olimpiadę Młodzieży w sportach wędkarskich, gdzie swoje umiejętności prezentują nasi młodzi wędkarze w łowieniu ryb, konkurencjach rzutowych i sprawnościowych oraz wiedzy ekologiczno-wędkarskiej. Stanowi to dla nas wielkie wyzwanie pod względem logistycznym i organizacyjnym, ponieważ jest to impreza trzydniowa, w której bierze udział około 150 uczestników wraz z opiekunami. Cały trud organizacyjny nagradza nam radość, uśmiech i zadowolenie adresatów naszych działań. Podstawową działalnością w zakresie pracy z dziećmi i młodzieżą wykonują jednak koła, poprzez prowadzenie szkoleń wędkarskich, zajęć edukacyjnych z zakresu ekologii i poszanowania przyrody. Te adresowane są nie tylko do dzieci zrzeszonych w PZW, ale wszystkich chętnych. Na naszym terenie na wyróżnienie w tej materii zasługują Koło nr 19 Oława i Koło nr 6 Jelez Laskowice, które oprócz wydatkowania własnych środków finansowych otrzymują dotacje z Okręgu jak i wsparcie z kół oławskich nr 16 i nr 90.

» - Władze PZW i Okręgu wybierane są co cztery lata. Ten okres właśnie mija. Pan funkcję prezesa koła PZW we Wrocławiu pełni już 6 lat. Będzie się pan ubiegał o to stanowisko po raz kolejny?

- Oprócz tego, że jestem prezesem Okręgu Wrocławskiego, jestem też członkiem Prezydium Zarządu Głównego PZW, gdzie ponadto pracuję w komisjach organizacyjnej, komisji ds. zagospodarowania i ochrony wód oraz komisji statutowej. Od 1978 roku jestem też członkiem Koła Miejskiego PZW nr 16 w Oławie, a w zarządzie tego koła pracuję od roku 2000. Tych obowiązków jest dużo, a najwięcej czasu staram się poświęcać na rzecz Koła i naszego środowiska wędkarskiego. Ułatwia mi to dobra współpraca z organami Koła. Korzystając z okazji chciałbym za tę dobrą współpracę podziękować, podobnie jak członkom wszystkich kół na terenie naszego powiatu za to, co przez lata robili i robią dla związku, bo to, jak jesteśmy oceniani, jest w dużej mierze ich zasługą. Czy wystartuję w nadchodzących wyborach? Tak, bo chciałbym kontynuować dotychczasową linię zmian, jeżeli chodzi o współpracę i działania na rzecz środowiska wędkarskiego, modernizację okręgu, a także wiele innych spraw dotyczących poprawy jakości naszych wód i ekosystemów wodnych.

ROZMAWIŁA  
WIOLETTA KAMIŃSKA  
wkaminska@gazeta.olawa.pl

## GMINA OŁAWA

## Z sesji RG

Pierwsza gminna zlewnia na ścieki wywożone szambowozami już działa. Na październikowej sesji radni uchwalili też ceny za odbiór nieczystości w ten sposób

Po znowelizowaniu przepisów w połowie 2022 roku, dotyczących przydomowych szamb i oczyszczalni, w gminach ruszyły kontrole. O sprawie pisaliśmy w czerwcu 2024 roku w artykule „Gminy kontrolują przydomowe szamba i oczyszczalnie”. Do końca minionego roku samorządy miały sprawdzić, ile dokładnie i jakie zbiorniki bezodpływowe mają mieszkańcy, jak często je opróżniają, w jakich ilościach, i gdzie te ścieki naprawdę trafiają. Dowodem na to, że nieczystości ze zbiorników bezodpływowych są wywożone do oczyszczalni, miały być rachunki za tę usługę oraz podpisana umowa z firmą realizującą takie usługi. Brak stosownych dokumentów wiązał się z mandatami dla mieszkańców. Mandaty groziły też gminom za brak kontroli i sprawozdania z jej wyników, przedstawionego wojewódzkiemu inspektorowi ochrony środowiska. Powodem nowelizacji przepisów i kontroli był m.in. raport NIK, przedstawiony w 2022 roku. Wynikało z niego, że 80% zawartości szamb trafia do środowiska w stanie surowym, co oznacza, że „zbiorniki bezodpływowe” są bezodpływowymi tylko z nazwy.

Zmiany w przepisach i informacja o kontrolach wywołało poruszenie wśród właścicieli posesji i... ruch w interesie.

# Zlewnia już **JEST** **I DZIAŁA**. Ustalono też ceny za odbiór ścieków

Do firm prowadzących usługi asenizacyjne nagle zaczęło się zgłaszać coraz więcej osób, które chciały podpisać umowę na wywóz nieczystości ciekłych. Pojawily się też problemy. Jednym z podstawowych był duży wzrost cen za usługi, które w dużej mierze zależały od oczyszczalni ścieków - same je ustalają i w naszym regionie wahały się one od około 12 zł za metr sześcienny do powyżej 60 zł.

Problem wysokich cen dotyczył wielu mieszkańców gminy Oława, którzy zgłaszali nam temat. Z informacji firm asenizacyjnych wynikało, że większość nieczystości z terenu gminy Oława trzeba było wywozić do oczyszczalni w Brzegu, Wierzbnie albo w Oławie. Gmina Oława nie miała bowiem swojej oczyszczalni ze stacją zlewną, a taka jest konieczna do przyjmowania ścieków z wozów asenizacyjnych.

Wychodząc wówczas naprzeciw potrzebom mieszkańców, którzy skarżyli się na wysokie ceny, wójt gminy Oława Artur Piotrowski zawarł porozumienie z Zakładem Wodociągów i Kanalizacji w Oławie. Na jego podstawie mieszkańcy gminy Oława mogli oddawać ścieki do oczyszczalni w Oławie

na korzystnych warunkach - 18 zł za metr sześcienny, gdy regularna cena była dużo wyższa. Korzystne dla mieszkańców gminy Oława porozumienie było wynikiem wieloletniej współpracy - jak tłumaczył wówczas dyrektor ZWiK w Oławie - a zawarto je tylko na czas określony, czyli do momentu gdy gmina wybuduje własną zlewnię ścieków.

Realizację takiej inwestycji wójt gminy Artur Piotrowski zapowiedział w połowie 2024.

- Wychodząc naprzeciw potrzebom mieszkańców, w ramach zaplanowanej modernizacji oczyszczalni ścieków w Stanowicach mamy zamiar wybudować tam również stację zlewną, dającą możliwość odbioru nieczystości od właścicieli nieruchomości posiadających zbiorniki bezodpływowe lub przydomowe oczyszczalnie ścieków - mówił nam w czerwcu 2024. - Chcemy również, aby taka stacja powstała w Godzikowicach. Nie pozostajemy obojętni na głosy mieszkańców i chcemy im pomóc oraz jak najszybciej rozwiązać to zagadnienie. Nie wykluczono, że mając własną oczyszczalnię ze stacją zlewną będziemy mogli zaproponować naszym mieszkańcom niższe ceny.

Zgodnie z zapowiedzią wójta pierwsza stacja zlewnia w gminie już jest i pracuje. Powstała w Godzikowicach przy Strefie Rozwoju Gospodarczego. Przetarg na realizację stacji gmina rozstrzygnęła w kwietniu tego roku. Inwestycję zrealizowała firma z Kalisza za kwotę 347 049, 54 zł. Uchwałę pozwalającą na uruchomienie zlewni radni gminni podjęli 29 października, a 7 listopada nastąpił pierwszy zrzut.

Zlewnia - jak mówi wicewójt Helena Masło - ma kontrolę parametrów ścieków, czyli je pobiera, bada i rejestruje wyniki. Muszą bowiem spełniać wymogi aglomeracji, do której należy gmina. Dalej ścieki kierowane są do oczyszczalni w Brzegu.

Wicewójt dodaje, że obecnie na terenie gminy Oława zgłoszonych jest 240 zbiorników bezodpływowych i 134 przydomowe oczyszczalnie ścieków. Podczas prowadzonej w minionym roku kontroli, która wynikała z nowelizacji przepisów, żaden mieszkaniec gminy nie został ukarany mandatem.

Niebawem gmina będzie też miała jeszcze jedną zlewnię do odprowadzania nieczystości z wozów asenizacyjnych - tak jak zapowiadano, w Stanowi-



Zlewnia działa od 7 listopada

cach, gdzie trwa już modernizacja oczyszczalni ścieków, a zlewnia będzie jej częścią.

Uruchomienie własnej zlewni oznacza koniec korzystnych warunków odbioru nieczystości w oławskiej oczyszczalni ścieków. Zgodnie ze wspomnianym już porozumieniem zawartym między gminą Oława a ZWiK w Oławie - korzystne warunki odbioru ścieków dla mieszkańców gminy Oława miały obowiązywać do czasu, gdy gmina wybuduje swoją zlewnię ścieków. - Już ją mamy, więc umowa z oczyszczalnią w Oławie wygaśnie z końcem października - mówi wicewójt i dodaje, że zlewnia w Godzikowicach jest tylko dla mieszkańców gminy Oława.

Zmienia się więc miejsce zrzutu ścieków. Nie zmienia się natomiast cena. Na październikowej sesji Rady Gminy radni „uruchomili” zlewnię i ustalili stawki za wywożenie ścieków wozami asenizacyjnymi do nowo wybudowanej stacji zlewni przy Strefie Przemysłowej w Godzikowicach. Będzie to 18 zł za metr sześcienny, czyli

tylko samo, co na specjalnych warunkach mieszkańcy gminy płacili w Oławie.

Odpowiadając na pytania jednej z radnych, skąd taka cena, pracownik Referatu Wodociągów i Kanalizacji w gminie Oława tłumaczył, że głównym elementem, który wpływa na wysokość ceny za odbiór ścieków, są koszty ich oczyszczania. Jest to zlewnia wybudowana na sieci kanalizacyjnej, a nie na oczyszczalni. Nim oddane w niej ścieki dotrą do oczyszczalni w Brzegu, będą przechodziły przez pięć przepompowni, co wiąże się ze zużyciem energii. Do tego dochodzą koszty utylizacji odpadów z miejsca zrzutu odpadów. Dodaje, że stawki w sąsiednich gminach zaczynają się od 11,50 zł w Żórawinie, przez 12 zł w Wierzbnie i 20 zł w Brzegu, do 65 zł w Oławie. Jeszcze raz podkreślił, że są to stawki dla zlewni działających przy oczyszczalniach ścieków, czyli nie zawierają kosztów przesyłu czy energii.

Uchwałę ustalającą wysokości stawek za zrzut ścieków podjęto jednogłośnie. Wszyscy radni byli „za”.

(WK)

## OŁAWA

- Kochani Rodzice i Opiekunowie! Zapraszamy Was na magiczne, rodzinne spotkanie z prawdziwym Mikołajem, pełne świątecznej atmosfery, uśmiechów i ciepła - informuje Edyta Wasiak Centrum Edukacyjno-Terapeutyczne „Skrzydła Rozwoju”

5 grudnia czekać będą na Was prawdziwy Mikołaj z pa-



- A to wszystko w wyjątkowym celu - mówi Edyta Wasiak. - Spotkanie jest charytatywne, a zebrane środki przeznaczamy na rehabilitację Antosia Wasiaka, mojego cudownego chrześniaka

## Mikołaj **WRACA** do Skrzydeł Rozwoju! Tym razem dla Antosia

nią Mikołajkową, bajeczny, świąteczny wystrój, moc atrakcji i zabaw rodzinnych, pamiątkowe zdjęcia i chwile, które zostają w sercu na długo.

- A to wszystko w wyjątkowym celu - mówi Edyta

Wasiak. - Spotkanie jest charytatywne, a zebrane środki

przeznaczamy na rehabilitację Antosia Wasiaka, mojego cu-

downego chrześniaka, który każdego dnia dzielnie walczy



A tak pięknie było rok temu

o samodzielność. Wspólnie możemy zrobić dobro. Razem możemy pomóc Antosiovi rozwijać skrzydełka.

**Cegielka minimalna:**  
100 zł/dziecko

Płatność gotówką przy wejściu do Centrum Edukacyjno-Terapeutyczne Skrzydła Rozwoju, ul. Sienkiewicza 8/5u, Oława.

Zapisy w internecie TU: [fb.me/e/8uFThkTa](https://fb.me/e/8uFThkTa)

(CK)

## Najpyszniejsze ciastko orzechowe - weź udział w konkursie

Miejsko-Gminne Centrum Kultury przygotowało konkurs, którego rozwiązanie poznamy podczas 9. Jarmarku Adwentowego, który zaplanowano na 14 grudnia

Chęć uczestnictwa koła muszą zgłosić do 5 grudnia. Wszystkie szczegóły na stronie mgck-jl.pl. Nagrodami w konkursie są bilety na koncert kołed Zespołu SŁASK, który odbędzie się 3 stycznia w siedzibie Miejsko-Gminnego Centrum Kultury (hala CSiR).

Zwycięzcy otrzymają:

- \* za zajęcie I miejsca – 15 biletów
- \* za zajęcie II miejsca – 10 biletów
- \* za zajęcie III miejsca – 5 biletów.

(KT)

**14.12. 2025.** **KONKURS**  
DLA KGW JELCZ-LASKOWICE

**IX JARMARK ADWENTOWY**  
W JELCZU-LASKOWICACH

**NAJPYSZNIJSZE**  
**CIASTKO**  
**ORZECHEWE**

REGULAMIN:  
WWW.MGCK-JL.PL

### JELCZ-LASKOWICE

#### Spółka poinformowała o zmianach w krótkim komunikacie

- Decyzją Rady Nadzorczej Jelcz Sp. z o.o. z dniem 18 listopada 2025 r. został odwołany ze stanowiska prezesa zarządu pan Waldemar Markiewicz - czytamy. - Decyzją Rady Nadzorczej Jelcz Sp. z o.o. z dniem 18 listopada 2025 r. obowiązki prezesa zarządu JELCZ Sp. z o.o. powierzono panu Jakubowi Rubińskiemu.

Markiewicz był prezesem „Jelcza” od 31 lipca 2024. W czerwcu 2025 odwołano dwóch członków zarządu - Jerzego Kocialkowskiego oraz Mieczysława Martyniuka.

Po decyzji o odwołaniu prezesa, która zapadła 18 listopada, wszczęto postępowanie kwalifikacyjne. W komunikacie czytamy: - Zgłoszenia należy składać osobiście w siedzibie Spółki lub listem poleconym na adres: ul. Inżynierska 3, 55-221 Jelcz-Laskowice, w zamkniętej kopercie z dopiskiem „Postępowanie kwalifikacyjne na stanowisko Prezesa Zarządu JELCZ Sp. z o.o. - nie otwierać”. Zgłoszenia kandydatów będą przyjmowane w dni robocze, w godz. od 8.00 do 15.00 w terminie do dnia 3 grudnia do godz. 12.00. W przypadku składania zgłoszenia listem poleconym na adres spółki o dochowaniu terminu decyduje dzień i godzina dorę-

czenia zgłoszenia do siedziby spółki, tj. 3 grudnia 2025, do godz. 12:00.



foto: arch. spółki Jelcz

Waldemar Markiewicz nie jest już prezesem spółki „Jelcz”

Podobne ogłoszenie dotyczy także naboru na nowego członka zarządu „Jelcza”.

\*\*\*

Skąd to nagle odwołanie prezesa? O tym oficjalnie nikt nie mówi, ale już w listopadzie portal Defence24.pl informował, że spółka zmaga się z opóźnieniami, że rośnie w wojsku niezadowolenie spowodowane problemami w dostawach. Wobec Jelcza naliczono też - tylko w ramach jednej umowy, dotyczącej obrony powietrznej w ramach programu Wisła - kary umowne o łącznej sumie ponad 10 mln zł. Zdaniem portalu, zajmującego się tematyką obronną i wojskową, opóźnienia

w dostawach pojazdów marki Jelcz mogą wpływać zarówno na dostarczanie standardowych pojazdów ciężarowych dla Sił Zbrojnych RP, jak i na realizację ważnych programów modernizacyjnych związanych z artylerią raketową i obroną powietrzną.

Konrad Gołota, podsekretarz stanu w Ministerstwie Aktywów Państwowych, w wywiadzie dla Defence24.pl powiedział niedawno: - Rzeczywiście Jelcz jest tym zakładem, gdzie będzie trzeba robić szybką restrukturyzację, jeżeli chodzi o myślenie o produkcji, o procesy produkcyjne. To też powód, dla którego chcemy zbudować drugi zakład, gdzie produkcja będzie od podstaw budowana inaczej

niż w Jelczu-Laskowicach, by te procesy były dużo bardziej efektywne, by była pewna konkurencja. Jako MAP mamy świadomość, że trzeba zmian w Jelczu. Produkcja musi być efektywna, by Jelcz skorzystał z szansy, jaką dzisiaj ma przed sobą w postaci bardzo dużych zamówień z Sił Zbrojnych.

Do Polskiej Grupy Zbrojeniowej wystosowaliśmy pytania o powody odwołania prezesa Waldemara Markiewicza. Zapytaliśmy również, czy będzie mógł liczyć na odprawę, a jeśli tak - to jakiej wysokości. Na odpowiedź czekamy.

(KT)

**DOLNOŚLĄSCY**  
LIDERZY BIZNESU

#DFR

#DolnośląscyLiderzyBiznesu

#SpotkanieDlaPrzedsiębiorców

# Oława

**5 GRUDNIA 2025**



Dołącz do spotkania dla przedsiębiorców

Zapraszam  
do udziału!

**Paweł Gancarz**  
Marszałek  
Województwa  
Dolnośląskiego



ogłoszenie.pl/olawa

Organizatorzy:

**DFR** DOLNOŚLĄSKI  
FUNDUSZ  
ROZWOJU

**DOLNY**  
SŁĄSK

# Göring - Norymberga - Oława

## OŁAWA

Mało kto o tym wie, ale Hermann Göring w czasie wojny był w Oławie

W listopadzie na ekrany polskich kin wchodzi kolejna historyczna produkcja USA, film „Norymberga”. Zapowiada się ciekawy i ważny spektakl kinowy, w rolach głównych znani i popularni aktorzy, Hermana Göringa zagrał Russell Crowe znany m.in. z pamiętnej roli w „Gladiatorze” czy też Rami Malek (jako psychiatra Douglas Kelly), który wcześniej doskonale zagrał Freddiego Mercury'ego z zespołu Queen w filmie Bohemian Rhapsody. Reżyseria i scenariusz: James Vanderbilt, premiera światowa 24 września, polska - 28 listopada 2025 roku.

Piszemy o tej premierze także w „Gazecie Powiatowej”, ponieważ główna postać z tego filmu (H. Göring) przez chwilę pojawiła się w dziejach



H. Göring na lotnisku Marcinkowice (tyłem) 12 września 1939

Oławy, stąd nasz informacyjny obowiązek. Temat ciekawy - to właśnie w Norymberdze

odbył się po II wojnie proces czołowych hitlerowskich zbrodniarzy, ale film skupia się na postaci Hermana Göringa, osobie nr 2 w hitlerowskich Niemczech, na człowieku, który w 1945 r. chciał zastąpić Hitlera. W sieci (Filmweb) są dostępne opisy filmu, gdzie czytamy:

„Jest rok 1945. Cały świat żyje rozpoczynającym się w niemieckiej Norymberdze procesem nazistowskich zbrodniarzy wojennych. Prokurator Robert H. Jackson, który jest głównym oskarżycielem z ramienia Stanów Zjednoczonych ma świadomość, jak trudnego podjął się zadania. Wie, że główny oskarżony Herman Göring jest człowiekiem nie tylko

bezlitosnym, ale także błyskotliwie inteligentnym, więc uzyskanie jego obciążających zeznań to zadanie ekstremalnie trudne. Młody psychiatra Douglas Kelley otrzymuje więc misję zbliżenia się do Göringa, nawiązania z nim relacji i uzyskania od niego informacji, które będą miały kluczowy wpływ na wynik procesu. Kelley nie zdaje sobie w pełni sprawy jak trudnego podejmuje się zadania. Jego pacjent to cyniczny manipulator, a jednocześnie człowiek do szpiku kości zły i gotowy na wszystko, by chronić własną skórę.”

Warto podkreślić że w opisywanej produkcji „Norymberga” znakomitym operatorem filmowym jest nasz rodak Dariusz Adam Wolski (rocznik 1956), znany i utytułowany filmowiec, o ogromnym dorobku artystycznym. Wolski to członek (od 2004) Amerykańskiej Akademii Filmowej (która przyznaje Oscary), jest znany z kilkudziesięciu swia-



Na ekrany polskich kin wchodzi kolejna historyczna produkcja USA, film „Norymberga”



Göring - posiłek w celi podczas procesu



Göring z Hitlerem



Wyjazd do Oławy - H.Göring i Kommodore W. Süssmann Marcinkowice 12 września 1939



Göring za sterami samolotu



Podczas procesu w Norymberdze



Młody Herman Göring

towych produkcji, nagradzany i nominowany m.in. za zdjęcia do filmu „Karmazynowy wpływ”. W okresie swojej pracy filmowej był autorem zdjęć do wielu obrazów, m.in. „Piraci z Karaibów”, „Marsjanin”, „Dom Gucci” czy „Napoleon”

z 2023. Wolski stale współpracuje z reżyserem Ridleyem Scottem.

Kluczowa postać „Norymbergi”, czyli Herman Göring, był w Oławie. Podczas wojny z Polską w 1939 roku, jako dowódca niemieckiego lotnictwa, odwiedził większość swoich jednostek lotnictwa. 12 września 1939 roku przyleciał na lotnisko w Marcinkowicach, gdzie spotkał się z lotnikami pułku bombowego, który operował właśnie z tego miejsca. Po spotkaniu, wraz z dowódcą grupy (Kommodore Major General Wilhelm Süssmann) przyjechał na obiad do Oławy, do lokalu przy obecnym Placu Zamkowym. O szczegółach tej wizyty pisaliśmy w „Gazecie Powiatowej” nr 35/2020 („Oławski początek wojny. Marcinkowice 1939”).

Göring w procesie norymberskim został skazany na śmierć przez powieszenie. Do końca dyktował swoje warunki, uniknął stryczka, ponieważ miał ukrytą lub dostarczoną później truciznę. Popelnił samobójstwo w swojej celi, jego zwłoki ułożono symbolicznie pod szubienicą, następnie skremowano, a prochy rozsypano w nieznanym miejscu. Tak skończyło wielu hitlerowskich zbrodniarzy. Z pewnością nie wszyscy.

PRZEMYSŁAW PAWŁOWICZ

# OGŁOSZENIA DROBNE

## Cennik

- słowo w kolorze czarnym - **0,95 zł brutto**
- słowo w kolorze czerwonym - **dopłata 6 zł brutto**
- Cennik - życzenia i podziękowania
- ramka do ogłoszenia - **12 zł brutto**
- ramka do ogłoszenia na żółtym tle - **25 zł brutto**
- nekrolog prasowy - **29 zł brutto**

- od osób fizycznych - 10 słów bezpłatnie, za każde następne słowo - **0,95 zł brutto**
- od instytucji społecznych - 30 słów bezpłatnie, za każde następne 30 słów - **7 zł brutto**

**powiatowa**

**OGŁOSZENIA DO CZWARTKOWEGO WYDANIA GAZETY PRZYJMUJEMY DO WTORKU, DO GODZ. 12.00**

Biuro ogłoszeń i redakcja: 55-200 Olawa, Chrobrego 19 (wejście od strony podwórka),  
tel. 71 313 35 57, email: [ogloszenia@gazeta.olawa.pl](mailto:ogloszenia@gazeta.olawa.pl)

## REDAKCJA

„Gazeta Powiatowa - Wiadomości Olawskie”  
tel. i fax 71-313-70-78  
internet: [www.gazeta.olawa.pl](http://www.gazeta.olawa.pl);  
e-mail: [redakcja@gazeta.olawa.pl](mailto:redakcja@gazeta.olawa.pl)  
55-200 Olawa, ul. Chrobrego 19;  
tel. 71 313 70 78,

## REDAGUJA

Kamil Tysa (red. naczelny),  
Jerzy Kamiński, Zbigniew Bachul,  
Wioletta Kamińska i Jacek Polasz.

Redakcja zastrzega sobie prawo skracania,  
adustacji materiałów i zmiany tytułów.  
Za treść ogłoszeń redakcja nie ponosi  
odpowiedzialności i nie zwraca materiałów  
niezamówionych.

Ogłoszenia płatne mogą być oznaczone  
następująco: Reklama, Ogłoszenie  
płatne, Strona dofinansowana przez...,  
(TS) - tekst sponsorowany, (TR) - tekst  
reklamowy, Partner strony: ...

## DZIAŁ REKLAM

tel. i fax 71-313 70 78  
Bogusław Szymański - reklama, przetargi  
e-mail: [reklama@gazeta.olawa.pl](mailto:reklama@gazeta.olawa.pl)

Biuro ogłoszeń w Oławie,  
ul. Chrobrego 19, tel. i fax 71 313 35 57,

czynne: poniedziałek, wtorek 8-16  
środa 9-17, czwartek, piątek 8-15,  
sobota nieczynne.

Plakaty publikujemy bezpłatnie jedynie  
wtedy, gdy gazeta jest patronem medial-  
nym wydarzenia.

## WYDAWCA

RYZA Sp. z o.o.,  
55-200 Olawa, ul. B. Chrobrego 19,  
NIP: 912-184-21-80, KRS 0000321273,  
tel. 71 313 35 57

Druk: POLSKA PRESS Sp. z o.o.  
Oddział Poligrafia  
Drukarnia Sosnowiec

**Stowarzyszenie  
Gazet  
Lokalnych**

**DOLNOŚLĄSKI  
KLUCZ SUKCESU 2012**



## PRACA

### DAM PRACĘ

► Zatrudnię murarza. Tel. 502 411 884

### KUPNO

► Kupię palety, Możliwy transport  
Tel. 661-515-308

### SPRZEDAŻ

► Producent rolet wewnętrznych w  
kasecie - 1 zł za cm szer. kasety, Gaj  
Oławski 11, Tel. 537-509-599



► Sprzedam Yorki szczeniacki -  
umowa kupna sprzedaży, czip, rodowód.  
Tel. 721 837 852

### LEKARSKIE

► SPECJALISTA LARYNGOLOG B.  
BORTNIK przyjmuje w środy i w piątki  
„Laser Dent”, ul. Wiejska 34/2, rejestracja  
telefoniczna od 14:30 pod nume-  
rem Tel. 71 313 88 16

► ESPERAL Tel. 603 606 121

► STOMATOLOG DR N. MED. KATA-  
RZYNA ŁAGOWSKA, EasyDent Dental  
Clinic, Tel. 71 301 66 66 [www.easydent.pl](http://www.easydent.pl)

► LEKARZ DENTYSTA ANDŻELIKA  
PŁOŃSKA, EasyDent Dental Clinic, Tel.  
71 301 66 66 [www.easydent.pl](http://www.easydent.pl)

► LEKARZ DENTYSTA LESZEK BURY,  
EasyDent Dental Clinic, Tel. 71 301 66  
66 [www.easydent.pl](http://www.easydent.pl)

► STOMATOLOG DR N. MED.  
AGNIESZKA SZULGAN-MĄDRZAK,  
EasyDent Dental Clinic, Tel. 71 301 66  
66 [www.easydent.pl](http://www.easydent.pl)

► LEKARZ DENTYSTA JUSTYNA LE-  
WANDOWSKA, EasyDent Dental Clinic,  
Tel. 71 301 66 66 [www.easydent.pl](http://www.easydent.pl)

► LEKARZ DENTYSTA Alicja Grzy-  
bowska, EasyDent Dental Clinic, Tel.  
71-301-66-66 [www.easydent.pl](http://www.easydent.pl)

### UROLOG

LEK. MED. JACEK JASTRZĘBSKI  
- SPECJALISTA UROLOG.  
PRYWATNA PRAKTYKA  
UROLOGICZNA, USG:  
UL. ZEROMSKIEGO 12,  
NZOZ NOMED;  
WTOREK OD 16.00 DO 18.00,  
REJESTRACJA TELEFONICZNA  
PN.-PT.8.00-16.00 TEL. 71 303 43 24

► GASTROSKOPIA - Gabinet chirur-  
giczny: specjalista - chirurg JACEK  
RUTKIEWICZ, rejestracja, fax, Tel. 71  
302 86 66

### DERMATOLOG

DR HAB. NAUK MEDYCZNYCH  
RAFAŁ BIAŁYŃSKI - BIRULA  
ADIUNKT KLINIKI DERMATOLOGII  
LECZENIE CHOROBY SKÓRY:  
ŁUSZCZYCY, TRĄDZIKÓW, GRZYBIC,  
ŁYSIENIA, BRODAWEK, ALERGII,  
OCENA ZNAMION  
OŁAWA, UL. SIENKIEWICZA 8  
(NZOZ MEDAN). GABINET CZYNNY  
W PONIEDZIAŁKI I CZWARTKI  
W GODZINACH 16.00-19.00.  
KONIECZNA REJESTRACJA  
TELEFONICZNA: 601-990-167  
[www.dermatologolawa.pl](http://www.dermatologolawa.pl)

► USG serca, Holter EKG, Holter ci-  
śnieniowy, konsultacje kardiologiczne  
Katarzyna i Daniel Błaszczak specjali-  
ści kardiologów. Gabinet Prywatny ul.  
Sienkiewicza 8, Olawa (NZOZ MEDAN)  
rejestracja wyłącznie telefoniczna. Tel.  
698 808 606

► SPECJALISTA ORTOPEDA Pry-  
watny Gabinet Lekarski dr n. med.  
LESZEK MORASIEWICZ przyjmuje w  
Oławskim Centrum Rehabilitacyjnym  
Olawa, ul. Zacisza 17, środa godz 16-  
18 Tel. 601 702 263

► LEKARZ WETERYNARIJ JERZY GI-  
GOŁA, Olawa Janowskiego 4, wizyty  
domowe, Tel. 604 177 146

► Karolina RAJKOWSKA-STROJS, lek.  
spec. dermatolog-wenerolog, derma-  
tologia dziecięca, dermatoskopia,  
laseroterapia, medycyna estetyczna  
Olawa, ul. Różana 8, gabinet 4. Tel  
71 3087146 - rejestracja przez portal  
znanylekarsz.pl

## NIERUCHOMOŚCI

### SPRZEDAŻ

► CAPRI - NIERUCHOMOŚCI Leszek  
Żyto, Olawa, ul. Osadnicza 41, tel. 601-  
990-187. Pośrednictwo w sprzedaży i  
kupnie mieszkań, domów. Cała oferta  
na stronie [www.capri-nieruchomosci.gratka.pl](http://www.capri-nieruchomosci.gratka.pl)

► Mieszkanie Jelcz-Laskowice, 3  
pokoje, 62 mkw, lp, po generalnym  
remontie - 350tys, BN 506540120

### KUPIĘ

► Kupię grunt, Tel. 692-471-877

► Kupię lokal usługowy Tel. 666-855-484

► Kupię każde mieszkanie lub dom z  
dowolnym stanem prawnym. Szybka  
wypłata gotówki. Tel. 608 014 450

### POSIADAM DO WYNAJĘCIA

► Wynajmę halę 150 m kw, po re-  
moncie, naprzeciw Tesco, na usługi,  
magazyn Tel. 507 804 231



**DO WYNAJĘCIA KLIMATYCZNA  
KAWALERKA (50 M KW.)  
W CENTRUM OŁAWY.  
KUCHNIA UMEBLOWANA (JAK  
NA ZDJĘCIACH). WYPOSAŻENIE  
W ŁODÓWKĘ, KUCHENKĘ  
GAZOWĄ, PRAŁKĘ ORAZ  
GAZOWY PIEC CENTRALNEGO  
OGREWANIA. CENA 1700 ZŁ +  
LICZNIKI. DOSTĘPNA  
PO 1 LISTOPADA 2025.  
TEL. 605 996 555 (DO GODZ. 15.00)**

► Lokal handlowo-usługowy, 31 m  
kw. Olawa, ul. Chrobrego 30. Duża  
witryna, ogrzewanie w cenie. Tel. 602  
843 848

**WYNAJMĘ OD ZARAZ  
KAWALERKĘ 28 M KW.  
W OŁAWIE. MILE WIDZIANY  
PAN Z UMIEJĘTNOŚCIAMI  
REMONTOWYMI.  
TEL. 601 861 656**

### BIURO NIERUCHOMOŚCI

► Kancelaria Nieruchomości z sie-  
dzibą we Wrocławiu Rynek 60, poszu-  
kuje i przyjmie do sprzedaży nieru-  
chomości: działki, domy, mieszkania i  
inne. Tel. 53 003 22 21

## USŁUGI

### USŁUGI RÓŻNE

► GEODEZJA, klasyfikacja gruntów,  
Marcinkowice, ul. Sokola Tel. 606-929-  
582 [www.mptgeo.pl](http://www.mptgeo.pl)

► Usługi elektryczne, automatyka  
do bram, 603-076-223

► Profesjonalne Mediacje. Tel. 605  
335 511

► Usługi ogrodnicze Tel. 57 135 35 30

## TANI, DOBRY WĘGIEL NA SKŁADZIE

**ZANIM KUPISZ W SKLEPIE PGG,  
ZADZWOŃ DO NAS!**

**JELCZ-LASKOWICE, ul. Wrocławska 10**  
Teren POLMOZBYTU (za stacją Lotos)

**Tel. 607-566-802 • Tel. 607-566-803**

- WĘGIEL KOSTKA 30 Mj/kg - **1450 zł/t**
- WĘGIEL ORZECH 27 Mj/kg - **1290 zł/t** max. 2% popiołu
- WĘGIEL ORZECH 30 Mj/kg - **1350 zł/t**
- GROSZEK 5-25 mm, 27 Mj/kg - **1290 zł/t**  
max. 2% popiołu
- GROSZEK 5-25 mm, 23 Mj/kg, WORKOWANY - **1240 zł/t**
- GROSZKI i ORZECHY WORKOWANE + **150 zł/t**
- KOKS ORZECH 28 Mj/kg - **1590 zł/t**
- PELLET PRZEMYSŁOWY - **1150 zł/t** (worki 25 kg)
- PELLET EN PLUS - **1600 zł/t** (worki 15 kg - **24 zł**)
- DREWNO OPAŁOWE POCIĘTE W KLOCKI BRZOZA,  
OLCHA, SOSNA - **250 zł m3**

**SPRZEDAŻ RATALNA, TRANSPORT GRATIS DO 15 KM OD 1 TONY**

# powiatowa

## Nie wychodź z domu!

## Zamów ogłoszenie drobne przez Internet!

Wyślij treść ogłoszenia na adres  
e-mail: [gosia@gazeta.olawa.pl](mailto:gosia@gazeta.olawa.pl)  
lub [ogloszenia@gazeta.olawa.pl](mailto:ogloszenia@gazeta.olawa.pl)  
albo wejdź na stronę:  
<http://tuolawa.pl> (zakładka ogłoszenia)

# tuOlawa.pl

Infolinia:  
tel. 71 313 35 57



## TELEFONY

### TELEFONY ALARMOWE

Pogotowie Ratunkowe	- 9 9 9
Straż Pożarna	- 9 9 8
Straż Miejska	- 9 8 6
Komenda Powiatowa Policji	- 9 9 7
Pogotowie Wod. - Kan.	- 9 9 4
Pogotowie Gazowe	- 9 9 2
Sanepid	- 71-313-38-21
Zagrożenie epidemią	- 600-779-259

### TELEFONY OŁAWSKIE

Komenda Powiatowa Policji	- 71-381-72-22
Szpital Powiatowy	- 71-301-13-11
Straż Miejska	- 71-301-12-22
Straż Miejska	- 601-146-905
Patrol Zmotoryzowany	- 71-313-25-83
Straż Gminna	- 71-313-40-45
Kom. Powiatowa PSP	- 71-313-29-06
Pogotowie Energet.	- 71-303-95-21
Zakł. Wod. i Kan.	- 71-313-23-61
Zakład Gazownictwa	- 71-313-23-61
Dom Pomocy Społecz.	- 71-313-21-10
Dzienny Dom Pobytu	- 71-313-29-91
Polski Czerwony Krzyż	- 71-313-23-25
Dworzec PKS Olawa	- 71 381 32 29
Ośrodek Kultury	- 71-313-28-29
Kapeliisko OCKF	- 71-313-21-89
Dom Dziecka	- 71-313-20-51
Punkt Konsultacyjny Przeciwdziałania	- 71-313-25-17
Przemocy w Rodzinie	- 71-313-25-70
Miejski Zespół Ekonomiczno	- 71-313-25-70
-Administracyjny Szkół	- 801-703-703
Inf. LOT	- 801-703-703

### URZĘDY PO CZTOWE

UP nr 1, ul. 1 Maja	- 71-318-71-21
UP nr 3, ul. Wrocławska	- 71-318-71-17
UP nr 4, ul. B. Chrobrego	- 71-318-71-18
UP nr 5, ul. lwaskiewiczza	- 71-318-71-19

### PARAFIE

MB Poczeszenia	- 71-313-22-41
MB Różaricowej	- 695-630-418
Miłosierdzia Bożego	- 71-313-86-88
Św. Ap. Piotra i Pawła	- 71-313-27-23

### URZĘDY W OŁAWIE

Starostwo Powiatowe	- 71-301-15-22
Powiatowy Urząd Pracy	- 71-313-90-33
Prokuratura	- 71-313-40-11
Sąd Rejonowy	- 71-313-24-44
Urząd Skarbowy	- 71-303-94-39
Informacja podatkowa	- 71-303-94-33
Urząd Miejski Olawa	- 71-303-55-01/02
Urząd Stanu Cywilnego	- 71-313-38-58
Powiatowy Zarząd Drogowy	- 71-303-30-19
Sanepid	- 71-313-38-21
ZUS	- 71-303-98-00

### TELEFONY W J-L

Jednostka Ratowniczo - Gasnicza PSP	- 71-318-81-62
Komisariat Policji	- 71-318-15-97

### URZĘDY

Urząd Miasta i Gminy	- 71-381-71-22
Urząd Stanu Cywilnego	- 71-381-71-12
Powiatowy Urząd Pracy	- 71-313-38-46
Zakład Gospodarki Komunalnej	- 71-303-52-31
Zakład Gospodarki Mieszkaniowej TBS	- 71-318-81-47
Zespół Ekonomiczno-Administracyjny Szkół	- 71-712-09-88

### PARAFIE

NMP Królowej Polski	- 71-318-81-03
Stanisława Biskupa	- 71-318-15-55
Maksymiliana Kolbego	- 71-318-13-74

### URZĘDY PO CZTOWE

UP ul. Falwarczna	- 71-318-71-07
UP ul. Bożka	- 502-018-319
UP ul. Wrocławska	- 71-318-81-61
UP ul. Techników	- 71-318-71-14

### INNE

TOWARZYSTWO OPIEKI NAD ZWIERZĘTAMI	
- Jelcz-Laskowice	- 71-318-22-89
- Olawa	- 71-313-51-11

## TELEFONY W DOMANIOWIE

Urząd Gminy - 71-301-77-35  
 Urząd Stanu Cywilnego - 71-301-77-23  
 Parafia Nawiedzenia NMP - 71-301-77-42  
 Gminne Centrum Kultury - 71-301-78-79

## TELEFONY W GMINIE OŁAWA

Urząd Gminy - 71-313-30-44  
 Gminny Zespół Oświaty - 71-313-46-57

## TELEFONY ZAUFANIA

Telefon Zaufania Anonimowych  
 Alkoholików i Grup Rodzinnych - 71-321-84-03  
 Policjny Telefon Zaufania - 800-120-226  
 Telefon Zaufania Młodzieżowy - 71-998  
 Telefon Zaufania dla Uczennicy i Ucznia - 71-372-04-86  
 Niebieska linia - dla ofiar przemocy w rodzinie - 801 120 002  
 Pomarańczowa linia - pomoc rodzinom, których dzieci piją - 801 14 00 68  
 Zielona linia - porady i informacje na temat HIV i AIDS - 22 621 33 67

## TELEFONY DO SZPITALA

dyrektor - 71-301-13-13  
 zastępca dyrektora - 71-301-13-14  
 sekretariat dyrektora - 71-301-13-11  
 - fax: - 71-301-13-12  
 naczelnia pielęgniarska - 71-301-13-91

## ODDZIAŁ DZIECIĘCY

ordynator - 71-301-13-40  
 izba przyjęć - 71-301-13-96  
 dyżurka lekarska - 71-301-13-39 lub 58  
 dyżurka pielęgniarska - 71-301-13-37  
 gabinet zabiegowy - 71-301-13-97

## ODDZIAŁ WEWNĘTRZNY

ordynator - 71-301-13-22  
 sekretariat - 71-301-13-54  
 izba przyjęć - 71-301-13-35  
 dyżurka lekarska - 71-301-13-34  
 USG: - 71-301-13-84  
 EKG - 71-301-13-85  
 sala "R" - 71-301-13-32

## ODDZIAŁ CHIRURGICZNY

ordynator - 71-301-13-20  
 sekretariat - 71-301-13-55  
 izba przyjęć: - 71-301-13-47  
 dyżurka lekarska - 71-301-13-44 lub 45  
 dyżurka pielęgniarska - 71-301-13-42 lub 43  
 sala "R" - 71-301-13-46

## ODDZIAŁ GINEKOLOGICZNO-POŁOŻNICZY

ordynator - 71-301-13-21  
 sekretariat - 71-301-13-53  
 izba przyjęć - 71-301-13-89  
 dyżurka lekarska - ginekologiczno-położnicza - 71-301-13-51  
 dyżurka lekarska - porodówka - 71-301-13-52  
 dyżurka pielęgniarska - ginekologiczno-położnicza - 71-301-13-49  
 dyżurka pielęgniarska - porodówka - 71-301-13-50

## ODDZIAŁ NEONATOLOGICZNY

ordynator - 71-301-13-56  
 dyżurka pielęgniarska - 71-301-13-57

## ODDZIAŁ LARYNGOLOGICZNY

ordynator - 71-301-13-23  
 dyżurka lekarska - 71-301-13-61  
 dyżurka pielęgniarska - 71-301-13-60  
 sala operacyjna - 71-301-13-62

## RÓŻNE

laboratorium - 71-301-13-64  
 blok operacyjny - 71-301-13-24  
 POZ - 71-301-13-26

## PORADNIE SPECJALISTYCZNE

pogotowie-dyspozytor - 71-301-13-92  
 rehabilitacja - 71-301-13-68  
 RTG - pracownia - 71-301-13-87  
 ruch chorych - 71-301-13-78  
 centrala - 71-301-13-00  
 centralna rejestracja do poradni specjalistycznych - 71-301-13-00  
 - 71-301-13-75  
 - 71-301-13-76

# WYWÓZ SZAMBA

## 601-873-290

## BHP

► BHP szkolenia, nadzór, doradztwo, dokumentacja wypadkowa, ocena ryzyka, tel./fax 71-313-74-45. Tel. 603 127 445, www.bhpolawa.pl

## STOLARSTWO

► Meble Mix Marcin Zanin, kuchenne, szafy, garderoby, łazienkowe oraz inne. Fachowe doradztwo, bezpłatne pomiary i solidne wykonanie. Jelcz-Laskowice, Tel. 609-034-113. Email: meblemix@wp.pl

## AGD

► Zakład naprawy sprzętu AGD. Pralki, lodówki, zmywarki, zamrażarki, maszyny do szycia i inny sprzęt AGD. Oława ul. Grota-Roweckiego 4. Tel. 502 868 817, 71-313-26-73

NAPRAWA SPRZEDAŻ SPRZĘTU AGD, LODÓWKI I PRALKI, PL. ZAMKOWY 19 TEL. 508-267-478, 71-301-42-71

## ELEKTRONIKA RTV

► Montaż i serwis anten satelitarnych, www.satix.net.pl, Tel. 602 495 749  
 ► Serwis RTV - SAT, Tel. 602 495 749  
 ► Naprawy, serwis telewizorów. Dojazd gratis! Tel. 603 701 066

## CZYSZCZENIE

► Bardzo skuteczne czyszczenie dywanów i kanap z dojazdem do klienta. Tel. 789 588 802

## TRANSPORT

TRANSPORT KONTENEROWY, PODSTAWIANIE KONTENERÓW POD GRUZ, ZŁOM I ŚMIECI TEL. 501 278 422

► Przewoźnicy - transport Tel. 604 332 147  
 ► Przewóz osób Tel. 604 332 147  
 ► Transport HDS, Tel. 724 768 466

## HYDRAULICZNE

► Usługi hydrauliczne, co., wod-kan, gaz Tel. 503 609 482

## BUDOWLANE

ETKA-PROJEKT. OŁAWA, UL. CHROBREGO 17/3. PROJEKTOWANIE I KIEROWANIE BUDOWAMI. 10 000 PROJEKTÓW TYPOWYCH DOMÓW DO WYBORU. www.etka.pl TEL. 603 685 925, 71 303 28 05

► Cyklinowanie bezpyłowe i renowacja schodów, Tel. 600 170 178  
 ► Kostka brukowa HurtBruk.pl, Tel. 724 768 466

► Malowanie, przeróbki hydrauliczne Tel. 698 623 537  
 ► Brukarstwo Tel. 502 411 884  
 ► Wykończenia wnętrz, remonty. Tel. 796 519 590  
 ► Remonty wykończenie mieszkań. Tel. 694 730 116

**GLA**  
 CAR SERVICE  
 USŁUGI MOTORYZACYJNE KOMPLEKSOWO  
 MARCINKOWICE k. Oławy, ul. Wrocławska 8 tel. (71) 302 85 44, 500 110 300

► Usługi hydrauliczne. Tel. 73 906 68 52

## UROCZYSTOŚCI

► Chłodnia na wesela + stół wiejski gratis, Tel. 604-421-959

## VIDEOFILMOWANIE

► Zgrywanie z kaset VHS na DVD. 3 Maja 8u/2a. Tel. 792-502-051

## ZESPOŁY

► Dj Robi - wesela, integracje, pleenery, scena - doświadczenie - ponad 20 lat, Tel. 507 053 028 www.djrobi.pl  
 ► For You, Tel. 604-421-959

## TŁUMACZENIA

► Mgr EWA JÓZKÓW - tłumacz przysięgły j. niemieckiego. Tłumaczenia przysięgłe i zwykłe Tel. 605-292-921

► Vision jobs - tłumaczenia przysięgłe i zwykłe wszystkie języki. Oława, ul. Magazynowa 3/9, Tel. 71 758 48 40 www.visionjobs.com

## KOMPUTERY

► Pogotowie i serwis komputerowy, rozwiążę każdy problem, dojazd do klienta, 10-letnie doświadczenie, tanio, szybko, solidnie Tel. 603 715 185

► S-Computers komputery, kasy fiskalne, serwis, NC+, 3 Maja 8u/2a, Tel. 792 502 051

► Romicom: komputery, telefony komórkowe, E-papierosy, serwis telefonów, drukarek, komputerów. Regeneracja tuszy i tonerów, ul. B. Chrobrego 20f. Tel. 503 149 152

## ODDAM

► Oddam za darmo kartony suche i czyste. Możliwość stałego cotygodniowego odbioru w Oławie i w Jelczu-Laskowicach. Do spalania, pakowania. Odbiór własnym środkiem transportu. Informacja pod numerami telefonów: 660 618 206, 535 989 435

## MOTORYZACYJNE

KUPIĘ KAŻDE AUTO DO 10.000 ZŁ, PŁACIMY NAJWIĘCEJ TEL. 504-004-956

SKUP SAMOCHODÓW DO KASACJI - ZA KAŻDY PŁACIMY GOTÓWKĄ, TRANSPORT SAMOCHODU GRATIS, WYSTAWIAMY ZAŚWIADCZENIA NIEZBĘDNE DO WYREJESTROWANIA W WYDZIALE KOMUNIKACJI I FIRMIE UBEZPIECZENIOWEJ. OŁAWA UL. ZWIERZYNIĘCKA 11 TEL. 505-045-414, 509-582-251, TEL/FAX 7131-33-024,

## AKUMULATORY

**ROWERY**  
 Części rowerowe i motorowerowe

AKU-MOTO-BIKE  
 ul. ks. Janowskiego 27  
 Tel. 71 313 29 93, 516 195 330  
 www.akuolawa.pl

ROWERY, AKUMULATORY  
 ul. Lipowa 13, tel. 501 775 746  
 www.rowerylipowa.pl

## PODZIĘKOWANIA

Mieszkańcy, pracownicy i dyrekcja Domu Pomocy Społecznej w Oławie składają serdeczne podziękowania firmą: Kama - Rawicz, Lemar- Strzeli, Mlekowita - Wysokie Mazowieckie, Pakceż - Oława, PHUP Mimar - Wrocław, Społem - Oława, Smart Cargo Solutions - Warszawa za wsparcie w organizacji XX Oławskiego Turnieju Warcabowego Mieszkańców Domów Pomocy Społecznej. Dzięki Waszej pomocy w turnieju uczestniczyli mieszkańcy 9 domów pomocy społecznej z Dolnego Śląska. (SZ)



## KRZYŻÓWKA Z FRASZKĄ

1	2	3	4	5	6	7	8
			30		29		
9	31		6		19		
23		38				10	
			11				47
				20		5	
12							37
	28		12	44			8
					13		
15				16		2	42
		11				33	40
			17				18
				1	41	24	
			3				19
20						32	9
	7			14			21
					22		
18						23	
		24				26	27
46			25		16		43
			36				13
26	15			39			
				27			45
					10	17	
28							
		25		35			

1	2	3	4	5	6	7	8	9	10	11	12	13	14	15	16
17	18	19	20	21	22	23	24	25	26	27	28	29	30	31	32
33	34	35	36	37	38	39	40	41	42	43	44	45	46	47	

Litery z krątek ponumerowanych od 1 do 47 utworzą fraszkę Janusza Gaudyna, która stanowi końcowe rozwiązanie krzyżówki.

## Poziomo:

5) niezbędna na placu budowy; 9) podąża śladami zwierząt; 10) niewielki ptak z rodziny łuszczaków, dość pospolity; 11) góralskie kaptcie; 12) człowiek jako wzorzec cnót wszelakich; 13) pyszny i pachnący owoc leśno-ogrodowy; 15) „pomaga” siekierze w łupaniu pniaków; 17) imię polskiej poetki, laureatki nagrody Nobla w 1996 roku; 19) wygodna ścieżka na skróty; 20) żołnierz uciekinier z pola walki; 23) Edvard (1863 – 1944), najbardziej znany norweski malarz („Krzyk”); 25) „wielonogi” (naprawdę!) lądowy skorupiak, żyjący w miejscach wilgotnych; 26) nienaturalny ruch z dużą szybkością i siłą; 27) wesolek, kawalarz, figlarz; 28) np. w tekście usuwanie błędów lub literówek.

## Pionowo:

1) bułgarska „groszówka”; 2) notorycznie bałamuci płeć piękna; 3) otchłań dla Lucyfera; 4) nakrycie głowy łączące doktora z uczelnią ze stróżami prawa i duchownymi; 5) ma „lepkie” ręce; 6) z tego zboża mąka na bułeczki i ciasteczka; 7) płynny metal w coraz mniej używanych termometrach; 8) udar mózgu skutkujący utratą zdolności mowy, czytania i rozumienia słów oraz gestów; 16) duży obiekt skalny, krążący po orbicie okotostonecznej; 17) „robaczkowy” - w naszym organizmie; 18) uczuciowy chłód, obojętność i dystans w relacjach; 20) antonim ciszy; 21) kojarzy się z... garnkami; 22) nadbałtycki kraj ze stolicą w Rydze; 24) spięcie, konflikt, zatarg.

(kram)

P.H.U.  
**FOSPOL**  
 OŁAWA  
 „KWADRACIAK”  
 ul. Chrobrego 23a (I piętro)  
 ☎ 601 583 669

www.fospol.eu  
**ŻALUZJE ROLETY**  
 SIATKI PRZECIW OWADOM OKNA I DRZWI PCV  
 czynne: pon.-pt. 10-18, sob. 10-14

# CHCESZ BYĆ wolontariuszem WOŚP? Nie zwlekaj z zapisem



Kamil Tyca

Chcesz zostać wolontariuszem? Nie zwlekaj, zapisz się jak najszybciej

## POWIAT WÓSP

Przygotowania do finału Wielkiej Orkiestry Świątecznej Pomocy trwają. Sztaby zachęcają wolontariuszy do zapisów

Oławski sztab Wielkiej Orkiestry Świątecznej Pomocy intensywnie przygotowuje się do 34. Finału, który odbędzie się 25 stycznia 2026 roku. W tym roku zbierane będą środki na diagnostykę i leczenie chorób przewodu pokarmowego u najmłodszych pacjentów. Sztab w Oławie (oznaczony numerem #7212 Urząd Miasta Oława) aktywnie poszukuje chętnych wolontariuszy, zwłaszcza tych, którzy ukończyli 18 lat. Dla osób niepełnoletnich (poniżej 18 roku życia) procedura wymaga, aby rejestracji dokonał rodzic lub prawny opiekun na stronie [i.wolontariusz.wosp.org.pl](http://i.wolontariusz.wosp.org.pl), zaznaczając opcję rejestracji podopiecznego. Bardzo istotnym elementem zgłoszenia jest załączenie odpowiedniej fotografii: zdjęcie musi mieć co najmniej 600x800 pikseli, przedstawiać wyraźną, przygotowaną na pierwszym planie twarz w pionowym formacie i być łatwe do rozpoznania, a także nie może być obrabiane filtrami. Po udanej rejestracji online, konieczne jest jeszcze potwierdzenie zgłoszenia poprzez wysłanie maila na adres [wspolawa@gmail.com](mailto:wspolawa@gmail.com) z imieniem i nazwiskiem oraz informacją, że zgłoszenie wolontariusza zostało wysłane. Oławski sztab zachęca do pośpiechu, ponieważ liczba miejsc jest ograniczona.

\*\*\*

Ekipa z gminy Jelcz-Laskowice zaprasza na swój nowy profil na Facebooku

W pierwszym poście czytamy: - Witamy się z wami na nowej stronie FB. Dzieje się tak z przyczyn od nas niezależ-

nych. Wierzymy, że szybko „odzyskamy” was wszystkich obserwujących i budujących z nami co roku naszą WOŚP-ową społeczność. Dlatego już na wstępie prosimy was o pełną mobilizację w lajkowaniu strony, udostępnianiu naszych postów i informacji o naszym istnieniu w nowym wydaniu. Niebawem spodziewajcie się także akcji informacyjnej na ten temat od władz naszego miasta i gminy, czyli niezmiennie naszego największego partnera w tej wielkiej machinie jaką jest coroczny finał Wielkiej Orkiestry Świątecznej Pomocy w Jelczu-Laskowicach. Przejdźmy do spraw przyjemniejszych, bo tylko takie od lat Wam przekazywaliśmy i nadal mamy zamiar to czynić.

### ■ Dalej sztab wymienia:

1. Nasz sztab został już oficjalnie utworzony. Nie ma zatem odwrotu. Działamy!
2. Równolegle wystartowała rejestracja wolontariuszy. Działajcie!
3. Jesteśmy po zebraniu otwierającym nasz rozdział „34 Finał WOŚP w Jelczu-Laskowicach”. Bardzo cieszy nas fakt, że niezmiennie od lat spotykamy się niemal w tym

samym składzie a nowe osoby by wzbogacając nas o swoją wiedzę i doświadczenie, dając całemu sztabowi jeszcze większe pole do działania. Jest to budujące i zachęca do jeszcze większych wyzwań.

4. Finał jak co roku zapowiada się nietuzinkowo i ciekawie. Już wiemy że będzie mokro, nostalgicznie, mocno, ambitnie, rockowo, smacznie, lokalnie, sportowo, zielono, głośno, jasno, ciepło, zimno i w ogóle. Szczegóły niebawem.

5. Tegorocznym sternikiem okrętu Jacek, Magda wiatrem w żagle bez którego daleko byśmy nie popłynęli.

6. Przede wszystkim niezmiernie cieszymy się że zaczynamy wspólnie z Wami ten okres. Jest to magiczny czas w najzimniejszym styczniu z najgorętszym weekendem w naszym mieście i gminie. Bądźcie z nami przez cały okres przygotowań no i widzimy się na finale 25 stycznia 2026.

- Trzymajcie się, lakujcie nową stroną, mówcie o niej mamie, tacie, żonie, wujkowi, sąsiadce i listonoszowi. Co roku Jelcz-Laskowice pokazuje niesamowitą moc i zaangażowanie. Wierzmy, że w tym roku będzie podobnie. W kontakcie...

Zapisy wolontariuszy: [i.wolontariusz.wosp.org.pl](http://i.wolontariusz.wosp.org.pl)

(KT)



**REPERTUAR**  
28.11-04.12.2025  
GODZINY OTWARCIA: 9:45-21:10

# GO KINO

<p><b>PREMIERA</b></p>	<p><b>ZWIERZOGRÓD 2</b> ANIMACJA, KOMEDIA, PRZYGODOWY, DUBBING PT-WT, CZW – 10:30 13:00 15:30 16:15 18:00 SR – 10:00 13:00 15:30 16:15 18:00</p>	<p><b>PREMIERA</b></p>	<p><b>PIERNIKOWE SERCE</b> KOMEDIA ROMANTYCZNA, ŚWIĄTECZNY, POLSKI PT-CZW 15:00 20:20 <small>SEANS W ŚRODĘ O 20:20 OBEJDUJE SIĘ Z PRELEKcją WYDARZENIA "KLAPSI"</small></p>
<p><b>HITI</b></p>	<p><b>MINISTRANCI</b> DRAMAT, KOMEDIA POLSKI PT-CZW 16:00 20:30</p>	<p><b>HITI</b></p>	<p><b>DOM DOBRY</b> DRAMAT, POLSKI PT-CZW 11:30 13:55 18:35 20:55</p>
<p><b>ŚWIĘTA Z ASTRID LINDGREN</b> ANIMACJA, ŚWIĄTECZNY</p>	<p>PT-CZW 10:30</p>	<p><b>WICKED: NA DOBRE</b> FANTASY, MUSICAL</p>	<p>PT-CZW DUBBING NAPISY 11:40 17:45 20:15</p>
<p><b>UWIERZ W MIKOŁAJA 2</b> ŚWIĄTECZNY, KOMEDIA, POLSKI</p>	<p>PT-CZW 18:20</p>	<p><b>HITI</b></p>	<p>PT-CZW 10:00 14:15</p>
<p><b>KICIA KOCIA MA BRACISZKA</b> ANIMACJA, KINO MALUCHA</p>	<p>PT-CZW 10:15</p>	<p><b>NOC W ZOO</b> ANIMACJA, KOMEDIA</p>	<p>PT-CZW 10:00</p>

GO KINO OŁAWA | WWW.GOKINO.PL | UL. NOWY OTOK 11  
GOKINO.OLAWA@GOKINO.PL | (71) 748 35 37 | (71) 748 35 36

**gokino**

ODRKYJ MAGIĘ ŚWIĄT  
Z AUTORKĄ „DZIECI Z BULLERBYN”

# ŚWIĘTA

z ASTRID LINDGREN

**W KINACH OD 28 LISTOPADA**

# Koncert Noworoczny

## SYMFONIA DŹWIĘKÓW

NOWOROCZNA GALA OPEROWO-ROZRYWKOWA

**ORKIESTRA NOVUM ENSEMBLE**  
 POD KIEROWNICTWEM MUZYCZNYM  
 JAKUBA GWARDECKIEGO

KAROLINA JĘDRZEJCZYK – SOPRAN  
 MICHAŁ DZIEDZIC – TENOR  
 SABINA KARWAŁA – WOKAL  
 ANTONI ZIMNAL – WOKAL

**06.01.2026 • 16:30** | BILETY **130zł**  
OWE ODRA, UL. MLYŃSKA 3 (FILIA NR 1 CENTRUM SZTUKI W OŁAWIE)

Centrum Sztuki | Bilety 24

## Tre Voci - ostatnie wolne miejsca

Koncert Świąteczny  
 w wykonaniu Tre Voci  
 w OWE Odra już 7 grudnia

Kto chce usłyszeć na żywo  
 energetyczne trio i ich wyjąt-  
 kowe wykonanie kolęd i świą-  
 tecznych przebojów powinien

się pospieszyć - w sprzedaży  
 są ostatnie bilety.

(KT)

# Koncert Świąteczny

## TRE VOCI

**07.12.2025 GODZ. 19.00** | BILETY **130zł**  
OWE ODRA (FILIA NR 1 CENTRUM SZTUKI W OŁAWIE, UL. MLYŃSKA 3)

## KINO Odra

### REPERTUAR 28.11 - 04.12.2025

	28.11 PIĄTEK	29.11 SOBOTA	30.11 NIEDZIELA	02.12 WTOREK	03.12 ŚRODA	04.12 CZWARTEK
<b>ZWIERZOGRÓD 2</b>	15:30	13:30 16:00	13:30 16:00	13:30 16:00	13:30 16:00	13:30 16:00
<b>PIERNIKOWE SERCE</b>		18:15	20:30	11:00 18:15	20:30	18:15
<b>MINISTRANCI</b>		20:25	18:15	20:25	18:15	20:25
<b>NORYMBERGA</b>	20:30	20:00	20:00	20:00	20:00	20:00
<b>WICKED: NA DOBRE</b>	DUBBING 17:45	DUBBING 14:00 NAPISY 17:00	DUBBING 14:00 NAPISY 17:00	DUBBING 14:00 NAPISY 17:00	DUBBING 14:00 NAPISY 17:00	DUBBING 14:00 NAPISY 17:00

Centrum Sztuki | Bilety 24 | [www.kultura.olawa.pl](http://www.kultura.olawa.pl)

# SEANSE MIKOŁAJKOWE

3-5.12.2025

MYSZ-MASZ NA ŚWIĘTA | MIKOŁAJ I EKIPA | ZWIERZOGRÓD 2 | WICKED: NA DOBRE

ZAMÓWIENIA I REZERWACJE  
 AGATA KLUCZNIK  
 +48 605 472 179  
 KINO@KULTURA.OLAWA.PL

Zespoły juniorów i juniorów młodszych IM Rekord Volley Jelcz-Laskowice zanotowały świetną serię w rozgrywkach Dolnośląskiej Ligi. W ostatnich dniach drużyny zanotowały dwa ważne zwycięstwa - jedno na wyjeździe, drugie przed własną publicznością

## Młódzież „Volleya” z kolejnymi zwycięstwami

Juniorzy młodzi sięgnęli po piąte zwycięstwo w sezonie, pokonując na wyjeździe KS Sporting Wrocław 3:1. Mecz był zacięty, a losy poszczególnych setów ważyły się do ostatnich akcji. Jelczański zespół zrewanżował się tym samym rywalom za porażkę z pierwszego starcia obu dru-

żyn. Spotkanie zakończyło się wynikiem 1:3 (26:24, 22:25, 23:25, 22:25). To siódmy mecz juniorów młodszych w bieżących rozgrywkach i piąte zwycięstwo podopiecznych trenera Krzysztofa Piławy.

Z bardzo dobrej strony pokazali się także juniorzy,

którzy w Centrum Sportu i Rekreacji Jelcz-Laskowice pokonali Bielawiankę Bester Bielawa 3:1. Był to szósty mecz tej drużyny w sezonie

i jednocześnie szóste zwycięstwo.

Obie drużyny IM Rekord Volley J-L potwierdzają tym

samym świetną formę i skuteczność na początku sezonu ligowego.

(KT)



Juniorzy młodzi



Juniorzy

15 listopada w COS w Spale odbyły się Halowe Zawody Ogólnopolskie LDK w kategorii U14. Powiat reprezentowało czworo zawodników powołanych do kadry Dolnego Śląska: z UKS Orlica Domaniów - Fabian Gruszecki (skok wzwyż) i Oskar Hubert (pchnięcie kulą) oraz z MG ULKS Młodzik Ziemia Oławska - Patrycja Kwak (200 m) i Mateusz Gryma (1000 m z przeszkodami)

## Sukcesy młodych lekkoatletów powiatu oławskiego



Fabian Gruszecki i Patrycja Kwak



Największy sukces odniósł Fabian Gruszecki, który wygrał skok wzwyż z wynikiem 165 cm - najlepszy obecnie wynik w Polsce w kategorii U14. Otrzymał złoty medal oraz bilet na 4-dniową wycieczkę do Wiednia oraz powołanie do reprezentacji Polski na Mecz Lekkoatletyczny Austria - Polska - Słowacja (29 listopada). Do składu trenerskiego powołano również trenerkę Fabiana - Lillę Mikodę, co jest ogromnym wyróżnieniem.

Oskar Hubert w pchnięciu kulą zajął 20. miejsce, będąc sklasyfikowanym na 24. miejscu w Polsce. UKS Orlica uplasował się na 5. miejscu w klasyfikacji ogólnej klubów

- najwyżej w historii.

Zawodnicy klubu MG ULKS Młodzik Ziemia Oławska reprezentowali nasze województwo w konkurencjach biegowych. Patrycja Kwak

na 1000 m z przeszkodami, zajmując 26. miejsce w stawce biegaczy, z czasem 3:18.90.

Dolny Śląsk w punktacji wojewódzkiej zajął bardzo wysokie 5. miejsce (na 16 województw), a w klasyfikacji medalowej 4. miejsce.

\*

6 i 7 września odbywał się 31. Ogólnopolski Finał Czwartków Lekkoatletycznych w Łodzi.

Ośrodek Oława reprezentowała młodzież z gminy Domaniów oraz miasta i gminy Oława. Domaniów reprezentowali: w skoku wzwyż Fabian Gruszecki, Wiktoria Kulka, Hanna Kremsa oraz Hanna Walendziak, w pchnięciu kulą 3 kg Oskar Hubert i w biegu na 60 m Brunon Wiącek i Eryk Pikulski. 1. miejsce w swojej koronnej konkurencji zajął Fabian Gruszecki. Młody zawodnik zdobył złoty medal, wygrywając konkurs z wynikiem 160 cm. 6. miejsce w finale pchnięcia kulą zajął Oskar Hubert, z nowym rekordem życiowym - 10.22.

Miasto Oława w biegu na 300 m reprezentowała Patrycja Kwak, która z wynikiem 45.05 w ogólnej klasyfikacji zajął 14. Z Bystrzycy w biegu na 600 m startowała Halina Antoszczyszyn, młoda zawodniczka zajął 26.m, uzyskując czas 2:09.93. W biegu na 1000 m wystartował Mateusz Gryma.

Sportowcy i działacze dziękują burmistrzowi Oławy Tomaszowi Frischmannowi oraz dyrektorowi OCKF Dariuszowi Witkowskiemu za sfinansowanie transportu na finałowy wyjazd do Łodzi, a szczególne gratulacje należą się przede wszystkim młodym zawodnikom, którzy z dumą reprezentowali Dolny Śląsk, a w szczególności Miasto i Gminę Oława oraz Gminę Domaniów, oraz trenerom - za ich zaangażowanie i osiągnięte efekty.

Jelcz Laskowice reprezentowali Jakub Nosek 3:37.89 m20 U12 1000m i Karol Grabowski U14 1000m 3:11.37 m.20

(CK)

## Oliwia i Malina - złoto i brąz!

Podczas tegorocznych Międzynarodowych Zawodów w podnoszeniu ciężarów „Srebrna Sztanga” zawodnicy Stowarzyszenia Sportowego Wild Gym Oława pokazali klasę

Puchar Polski Para Powerlifting - Wrocław, 14-16.11.2025

Stowarzyszenie Sportowe Wild Gym Oława reprezentowało Oławę w mocnym składzie: trener: Krzysztof Owsiany (oławianin założył ten klub rok temu), zawodnicy: Oliwia Macheta, Mateusz Malinowski, asystent trenera: Robert Andrzejak, nieobecny z powodu kontuzji: Grzegorz Jankowski.

Wyniki oławskich zawodników:

**Oliwia Macheta**  
- kat. 45 kg  
- ZŁOTY medal

Wynik: 60 kg, a to jest poprawa o 5 kg względem Mistrzostw Polski w Bydgoszczy, Oliwia dominowała i dysponowała świetną formą przez całe zawody.

**Mateusz Malinowski „Malina”**  
- kat. 97 kg  
- BRĄZOWY medal

Wynik: 135 kg - mocny, stabilny start w silnie obsadzonej kategorii.

- Startowałem w kategorii 97 kg i zakończyłem zawody z wynikiem 135 kg, co dało mi brązowy medal - komentuje „Malina”. - Nie był to łatwy start, bo pół roku mnie ćwiczyłem, ale dałem z siebie wszystko, co mogłem na ten dzień. Oliwia zrobiła robotę! Chcę pogratulować swojej klubowej koleżance.

(CK)



Oliwia Macheta i Mateusz Malinowski

# Sztangiści LKS Polwica Wierzbno zdominowali finał wieloboju

## CIEŻARY

### Sukces

22 listopada w hali WKS Śląsk Wrocław rozegrano czwartą, finałową rundę wieloboju. Rywalizacja obejmowała trzy konkurencje: bieg 4x100 m, trójskok oraz podrzut sztangi. Zawody zakończyły się pełnym triumfem reprezentantów LKS Polwica Wierzbno, którzy byli najlepsi we wszystkich kategoriach wiekowych

Zawodnicy z Wierzbna wypracowali ogromną przewagę nad rywalami, gromadząc aż 153 punkty. Drugi w klasyfikacji UKS Talent Wrocław uzyskał 64 punkty, a gospodarze - WKS Śląsk - zakończyli z dorobkiem 35 punktów.



Reprezentacja LKS Polwica Wierzbno

Kolejne miejsca zajęli: **Górniki Polkowice, Tytan Oława, LZS Skorogoszcz, Mjollnir Wrocław, Centaury Oława.**

Zawodnicy LKS Polwica Wierzbno imponowali rów-

niez indywidualnie, wielokrotnie zajmując czołowe lokaty.

#### DZIEWCZYNY 10 LAT:

1. HANNA NOWAK
5. WIKTORIA DUBROWNIK-KOWALSKA
10. KLARA SUSEŁ

#### 12 LAT:

1. MAJA KRASKA

#### 15 LAT:

1. ALICJA SZARUGA
2. JULIA WÓJCIK

#### CHŁOPCY 10 LAT:

1. WOJCIECH ARENDARZYK
2. FRANCISZEK MAŁECKI
5. TADEUSZ MAŁECKI
7. LEON MISIEWICZ
8. JAKUB DUBROWNIK-KOWALSKI
9. TOMASZ SOPATA

15. WOJCIECH LASZKOWSKI  
18. MICHAŁ DUBROWNIK-KOWALSKI  
27. JAKUB MILEWSKI

#### 12 LAT:

1. SZYMON GÓRAK
2. WIKTOR KASIELSKI
3. MARCEL KUCHARSKI
4. MAKSYMILIAN WITKOWSKI
6. KORNEŁ MIROŚ
9. PIOTR STUPEŃ

#### 15 LAT:

1. WOJCIECH MOTAŁA
5. MAREK MOTAŁA
8. BRUNAO WIĄCEK
9. XAVIER KROCHMAL
10. MAKSYMILIAN DOMAŃSKI
12. WIKTOR KUŁAKOWSKI

Kolejne emocje już niebawem. 6 grudnia (sobota) o godz. 11:00 w hali im. Szymona Kołdeckiego w Wierzbnie zostanie rozegrany Międzynarodowy Turniej o Puchar Wójta Gminy Domaniów. Na starcie pojawi się 17 drużyn z Polski, Węgier, Holandii, Czech i Słowacji.

Organizatorzy zapraszają wszystkich kibiców do wspierania młodych ciężarowców.

(KT)

## BOKS

### 37 pojedynków, zawodnicy z trzech województw i z zagranicy. Za nami XVIII Oławski Turniej Bokserski

Oława ponownie stała się ważnym punktem na mapie regionalnych sportów walki. W hali sportowej OCKF odbył się XVIII Oławski Turniej Bokserski pod patronatem burmistrza Oławy. W zawodach uczestniczyli reprezentanci aż 17 klubów z trzech województw: dolnośląskiego, opolskiego i wielkopolskiego. Arenę rywalizacji zasilili również pięściarze z zagranicy - z niemieckiego klubu Nienburger Boxer e.V. oraz zawodnicy ze Lwowa.

Kibice obejrzeni łącznie 37 walk. Pojedyunki stały na wysokim poziomie sportowym, a młodzi zawodnicy zaprezentowali duże zaangażowanie i potencjał.

#### Pięciu reprezentantów Oławy w ringu

Barwy oławskiego klubu reprezentowało pięciu pięściarzy. Każdy z nich zaprezentował się w innym stylu, ale wszyscy zdobyli cenne sportowe doświadczenie.

**Roman Pluhovenko** - zwycięzca swojej walki. Pokazał dojrzałość, dynamiczny i skuteczny boks.

**Bruno Łupkowski** - mimo ambitnej postawy musiał uznać wyższość rywala. Jak podkreśla klub, stres przed własną publicznością zrobił swoje.

**Emil Mazur** - jego pojedynek zakończył się przegraną, jednak sztab szkoleniowy zapewnia, że zawodnik dalej ciężko pracuje i się nie poddaje.

**Fabian Dekret** - zaprezentował charakter i waleczność, choć wynik końcowy nie był dla niego korzystny.

# W ringu pod patronatem burmistrza

**Filip Hofman** - stoczył jeden z najbardziej wyrównanych pojedynków całego turnieju. Pomimo świetnej postawy, sędziowie punktowali na korzyść jego przeciwnika.

Jak podkreślają trenerzy, każdy z oławskich zawodników wykonał ważny krok w sportowym rozwoju, a doświadczenie zdobyte podczas turnieju zapoczątkuje w kolejnych startach.

#### Spółeczna inicjatywa: stadion im. Zbigniewa Isela

Podczas turnieju prowadzono również zbiórkę podpisów pod obywatelską inicjatywą nadania oławskiemu stadionowi imienia Zbigniewa Isela - legendarnego trenera, wychowawcy młodzieży i wieloletniego filaru klubu Moto Jelcz Oława. W akcję zaangażowało się wielu kibiców i sympatyków lokalnego sportu. Obecnie zebrane podpisy trafiły już do przewodniczącego Rady Miejskiej Krzysztofa Mazurka. Radni zajmą się sprawą podczas jednego z najbliższych posiedzeń RM.

#### Wsparcie partnerów

Organizatorzy turnieju podziękowali instytucjom, firmom i osobom prywatnym, które wsparły przygotowanie i przeprowadzenie XVIII Oławskiego Turnieju Bokserskiego. Wśród sponsorów znaleźli się:

Urząd Miasta Oława; ARTDAM Sp. z o.o.; METALERG Spółka z o.o.; Bank Spółdzielczy w Oławie; Zakład Gospodarowania Odpadami Gać Spółka z o.o.; Miejski Zakład Energetyki Ciepłej - Oława Sp. z o.o.; Zakład Wodociągów i Kanalizacji Sp. z o.o. w Oławie; Przetwórstwo Tworzyw Sztucznych Józef i Leszek

Waś Sp.J.; ZNiB „Wspólnota” Bronisław Paszyński; JACK-POL Spółka z o.o.; Powszechna Spółdzielnia Mieszkaniowa; ATEX Spółka z o.o.; Rakietka GSM; JOM Elektro; Grzegorz Mikołajczyk; Dach Deckermeister;

Edward Misiewicz; Joanna i Stanisław Gauza; Beata Cwiertnia; Danuta i Arkadiusz Sapieja; PKS w Oławie S.A.; Studio Reklamy WENA; Oławskie Centrum Kultury Fizycznej; Centrum Kultury i Sztuki w Oławie.

Organizatorzy podkreślają, że bez zaangażowania partnerów wydarzenie nie mogłoby się odbyć w takiej skali. XVIII Oławski Turniej Bokserski zakończył się w sportowej i przyjaznej atmosferze, a klub już dziś zaprasza kibiców

na przyszłoroczną odsłonę wydarzenia - Koguci Turniej Bokserski.

(KT)

15. WOJCIECH LASZKOWSKI  
18. MICHAŁ DUBROWNIK-KOWALSKI  
27. JAKUB MILEWSKI



LKS „Błyskawica” Gać - „Łużyce” Lubań 3:1

# Wyśmienita końcówka rundy

PIŁKA NOŻNA

IV liga

„Błyskawica” udanie zrewanżowała się gościom z Lubania za porażkę w pierwszej kolejce, tym samym wygrywając ósme spotkanie z rzędu

1:0 MICHAŁ HAWRYŁO (W 1 MINUCIE)  
1:1 ADAM PAWLAK (12)  
2:1 BARTŁOJEM BŁASZCZYK (82)  
3:1 JAKUB GOŁIŃCZAK (89)

GAĆ

22 LISTOPADA 2025, WIDZÓW OKOŁO 100

SEDZIOWALI

PIOTR WITKOWSKI - ARBITER GŁÓWNY,  
A WSPOMAGALI GO ASYSTENCI ADRIAN NIGLUS  
ORAZ DAWID  
PANICZ (WSZYSCY KS LEGNICA)

ŻÓŁTE KARTKI

MOSES EMERUM (W 17 MINUCIE), OLIEWIER  
MATYS (25), MARCIN DUDEK (50), KRYSZTOF  
PABINIAK (53), TOMASZ CIEŚLAK (81)

LKS „BŁYSKAWICA” GAĆ

JANICZAK - ORZECZOWSKI (PENIUK 88),  
PABINIAK, FICOŃ, BŁASZCZYK, HAWRYŁO  
- DUDEK, DRZEWOSZ (ŁUKAWIECKI 78) -  
SŁOWIŃSKI (NOCZYŃSKI 90), DRACZYŃSKI  
(GOŁIŃCZAK 75), WOŹNIAK (WALCZAK 75)

„ŁUŻYCE” LUBAN

SAWICKI - CHMIELOWIEC (RYBSKI 87), CIEŚLAK,  
EMERUM, MATYS (OSMAŁOWSKI 83) - JUSZCZYK,  
PAWLAK (BZDEGA 72), TOMKIEWICZ (PIŁARCZYK  
46), WADZIŃSKI, MAŁECKI - ZIÓŁKOWSKI

Strzelanie rozpoczęło się bardzo szybko - już w pierwszej akcji meczu dośrodkowanie Łukasza Orzechowskiego „zamknął” na długim słupku strzałem między nogami bramkarza zdobył pierwszego

gola. Ofensywa gospodarzy trwała; w 10. minucie, po dośrodkowaniu Słowińskiego, swoją szansę miał Drzewosz,

Kacpra Sawickiego. Goście odpowiedzieli w 32. minucie: po dośrodkowaniu z rzutu różnego Oliwier Matysa pił-

kę w środek pola karnego zgrał Jarosz Drzewosz, a tam - po dośrodkowaniu Błaszczyka z rzutu wolnego - piłkę



Jakub Golińczak świętujący bramkę na 3-1

ale minimalnie chybił. W 12. minucie, po głupiej stracie piłki w środku pola, ta trafiła do Adama Pawlaka, który uderzył na bramkę Janiczaka z około 30 metrów i po odbiciu od słupka zdobył bramkę wyrównującą. W okolicach 30. minuty „Błyskawica” przycisnęła i miała kilka wyśmienitych okazji na gola. Najpierw po rzucie różnym obrońcy zablokowali uderzenie z woleja Pabiniaka, później - po zagranu Błaszczyka do Woźniaka - strzał Rafała obronił bramkarz. W kolejnej akcji strzał Michała Hawryła sprzed pola karnego minimalnie minął słupek bramki

ka minęła wszystkich w polu karnym i było blisko, aby wpadła do siatki.

Koniec pierwszej połowy, jak i początek drugiej, nie porwał - gra z obu stron była bardzo chaotyczna. Drużyna z Gaci dobrą okazję miała dopiero w 68. minucie, kiedy Rafał Woźniak nie wykorzystał sytuacji sam na sam z bramkarzem. Podopieczni Marcina Krzykowskiego zaczęli przeważać w końcówce, a zdecydowanie na zwiększenie intensywności gry wpłynęły zmiany.

W 82. minucie, po dośrodkowaniu z rzutu wolnego,

sześciu opanował Jakub Golińczak i strzałem głową przelobował bramkarza gości, zdobywając ostatniego gola w tym spotkaniu.

„Błyskawica” po fenomenalnej końcówce roku zanotowała duży skok w tabeli i finalnie zimową przerwę spędzi na piątym miejscu, a po wznowieniu rozgrywek w przyszłym roku zmierzy się w dwóch meczach wyjazdowych: najpierw z „Iskrą” Księginice, a następnie z rewelacją rozgrywek - „Baryczą” Sułów.

MICHAŁ NIEDŹWIEDŹ

LZS SKS Raszówka - „Jom-Elektro Orzeł” Lizawice 1:9

## Kolejny rywal rozbity

TENIS STOŁOWY

II liga dolnośląsko-lubuska

Szóste z rzędu zwycięstwo podopiecznych Łukasza Rekiecia, którzy prowadzą w tabeli

Zawodnicy „Jom-Elektro Orzeł” Lizawice łatwo poradzi sobie z rywalem z Raszówki koło Lubina. Po pierwszych pojedynkach singlowych prowadzili 4:0, nie tracąc seta w żadnym z tych walk. Dwa pojedynki deblowe przyniosły kolejne dwa punkty i pewność wygranej w całym meczu. Radosław Malinowski z Jakubem Matkowskim szybko uporali się z rywalami. Za to para i Filip Młynarski-Ositek potrzebowała pięciu setów, aby przechręcić szalę na swoją korzyść. W drugich pojedynkach singlowych lizawiczanie odnieśli trzy wygrane walki, a jedynie Jakub Krzywniak uległ Dorocie Nowackiej.



Drużyna z Lizawic zadowolona po wygranym meczu w Raszówce

Punkty dla „Orła” wywalczyli: Radosław Malinowski, Jakub Matkowski i Filip Mły-

narski-Ositek - po 2,5 oraz Jakub Krzywniak - 1,5.

Występujący w III lidze (grupa wschód) zespół MLKS „Victoria” Jelcz-Laskowice

## Tabela IV ligi

Wyniki XVIII kolejki, rozgrywanej 22/23 listopada

Błyskawica Gać - Łużyce Lubań 3:1

Chrobry II Głogów - Moto-Jelcz Oława 1:0

Piast Żmigród - GKS Mirków 1:0

Orzeł Ząbkowice Śląskie - Górnik Wałbrzych 0:3

Prochowiczanka Prochowice - Twardy Świątoszów 3:3

Polonia Środa Śląska - AKS Bazalt Strzegom 1:3

Lechia Dzierżonów - Legsad Kościelec 1:1

Barycz Sułów - Górnik Złotoryja 7:0

Iskra Księginice - Piast Nowa Ruda

- mecz odwołany z powodu złego stanu boiska. Rozegranie tego spotkania zaplanowano na 1 marca.

MIJSCA DRUŻYNA	ZWYCIĘSTWA	REMISY	PORAŹKI	BRAMKI	BRAMKI
1. BARYCZ SUŁÓW	18	0	0	54	78:8
2. PIAST ŻMIGRÓD	11	4	2	37	36:14
3. LECHIA DZIERŻONIÓW	10	5	2	35	44:24
4. CHROBRY II GŁOGÓW	10	4	4	34	32:23
5. BŁYSKAWICA GAĆ	10	3	5	33	38:28
6. MOTO-JELCZ OŁAWA	10	3	5	33	28:18
7. PROCHOWICZANKA PROCHOWICE	10	2	6	32	37:38
8. GÓRNIK ZŁOTORYJA	8	3	7	27	34:32
9. ORZEŁ ZĄBKOWICE ŚLĄSKIE	8	3	7	27	33:32
10. PIAST NOWA RUDA	6	5	6	23	28:25
11. ŁUŻYCE LUBAŃ	6	3	9	21	21:29
12. AKS BAZALT STRZEGOM	4	6	8	18	16:30
13. GKS MIRKÓW	4	4	10	16	19:29
14. GÓRNIK WAŁBRZYCH	4	4	10	16	20:33
15. LEGSAD KOŚCIELEC	4	4	10	16	26:41
16. POLONIA ŚRODA ŚLĄSKA	2	3	13	9	12:33
17. ISKRA KSIĘGINICE	2	3	12	9	22:45
18. TWARDY ŚWIĄTOSZÓW	2	3	13	9	19:61

\* W sobotę 29 listopada o godz. 13.00 zostanie rozegrany zaległy mecz pomiędzy „Piastem” Żmigród a „Lechią” Dzierżonów.

(POL)

## Dolnośląsko-lubuska II liga mężczyzn

Wyniki VI kolejki z 22/23 listopada

LZS SKS RASZÓWKA - „JOM-ELEKTRO ORZEŁ” LIZAWICE	1:9
LKS „ODRA ROBEN” GŁOSKA - KU AZS WROCŁAW	1:9
LOTTO AZS UZ ZIELONA GÓRA - KS AZS AWF WROCŁAW	9:1
STS „WULMAR” ŚLUBICE - KU AZS II WROCŁAW	9:1
KS „KŁODAWKA” GORZÓW WLKP. - ZKS III ZIELONA GÓRA	7:3
UKS GOKIS KĄTY WR. - KTS WOLBROMEK	2:8

MECZ ZALEGŁY

KTS WOLBROMEK - KS „KŁODAWKA” GORZÓW WLKP. 5:5

MECZ ROZEGRANY AWANSEM

UKS GOKIS KĄTY WR. - KU AZS II WROCŁAW 7:3

TABELA PO VI KOLEJCE

1. „JOM-ELEKTRO ORZEŁ” LIZAWICE	6	12	51:9
2. KU AZS WROCŁAW	6	12	51:9
3. KTS WOLBROMEK	6	11	44:16
4. LOTTO AZS UZ ZIELONA GÓRA	6	8	39:21
5. ZKS III ZIELONA GÓRA	6	7	37:23
6. LKS „ODRA ROBEN” GŁOSKA	6	7	32:28
7. STS „WULMAR” ŚLUBICE	6	5	33:27
8. KS „KŁODAWKA” GORZÓW WLKP.	6	5	25:35
9. UKS GOKIS KĄTY WROCŁAWSKIE	7	3	21:49
10. KS AZS AWF WROCŁAW	6	2	16:44
11. LZS SKS RASZÓWKA	6	2	14:46
12. KU AZS II WROCŁAW	7	0	7:63

Następny mecz „Jom-Elektro Orzeł” Lizawice rozegra, w sobotę 29 listopada o godz. 12.00, z Lotto AZS UZ Zielona Góra. Mecz odbędzie się w hali sportowej SP w Marcinkowicach.

(POL)

przełożył swój mecz wyjazdowy z MKS „Wolavia” Wołów na środę 26 listopada.

Porażkami zakończyły się pojedynki dwóch zespołów z powiatu oławskiego, występujących w IV lidze. Rezerwa „Orła” Lizawice przegrała z LZS Trzebnica 0:10, a drugi zespół „Victorii” Jelcz-Laskowice uległ LKTS „Zenit” Międzybórz 8:10. „Victoria” zajmuje ósme, a „Orzeł” dziesiąte miejsce w tabeli.

We wrocławskiej V lidze LKS „Orzeł” III Lizawice

przegrał z TKS „Granit” II Strzelin 0:10, a MGLKS „Odra” Oława uległ MKS „Rokita” Brzeg Dolny 7:10. Po VI kolejce „Orzeł” zajmuje dziesiąte miejsce w tabeli, a „Odra” jest ostatnia.

W VII lidze rywalizuje MLKS „Victoria” III Jelcz-Laskowice, która przegrała z UKS GOKIS V Kąty Wrocławskie 6:10. Jelczanie zajmują ostatnie miejsce w tabeli z zerowym dorobkiem punktowym.

(POL)

# Udany start w T100 Triathlon Dubai 2025

W Dubaju odbyła się impreza triathlonowa T100 Triathlon Dubai 2025, rozgrywana na nietypowym dystansie 100 km, obejmującym 2 km pływania, 80 km jazdy na rowerze oraz 18 km biegu. Wziął w nich udział Sebastian Poparda z Jelcz Triathlon Project

Zawody, oglądane przez tysiące widzów, odbywały się w samym sercu miasta i zgromadziły czołowych triathlonistów z całego świata.

W tym wymagającym wydarzeniu świetnie zaprezentował się Sebastian Poparda, reprezentujący Jelcz Triathlon Project. Zawodnik ukończył rywalizację z czasem 4 godzin i 41 minut, co dało mu 36. miejsce w kategorii M45-49 (na 133 startujących) oraz 324. lokatę w klasyfikacji open spośród 1165 uczestników.



Sebastian Poparda (z lewej) z bliskimi

Klub JTP w mediach społecznościowych podkreślił determinację oraz mocny występ swojego reprezentanta, gratulując mu znakomitego rezultatu.

(KT)

## Klasa „A” seniorów

### Grupa III

Wyniki XV kolejki, z 22/23 listopada

CZARNI J-L - DĄB DOBROSZYCE	1:0
GOL: MATEUSZ OKOS.	
POLONIA MIŁOSZYCE - AP OLEŚNICA	1:5
BRAMKA DLA POLONII: JACEK ZDUN.	
KS GREBOSZYCE - POLAR WROCŁAW	1:2
WIDAWA BIERUTÓW - CZARNI CHRZĄSTAWA	0:4
POGOŃ OLEŚNICA - SKRA WOJNOWICE	1:1
DEŁUGOŁĘKA 2000 - WKS WILCZYCE	2:1
WIDAWA KIEŁCZÓW - RÓŻANKA WROCŁAW	7:1
KS DOBROSZÓW - SEMAFOR BROCHÓW	
- MECZ PRZEŁOŻONO NA 8 MARCA.	

### Grupa IV

Wyniki XV kolejki, z 22 listopada

BURZA BYSTRZYCA - SPARTA WROCŁAW	2:0
BRAMKI: PAWEŁ PIÓRO I WIKTOR SOŁTOWSKI.	
ENERGETYK SIECHNICE - KORONA OSIEK	4:1
GOL DLA KORONY: JAKUB BUCZKOWSKI.	
POLONIA II BIELANY - ZORZA ZABARDOWICE	6:2
BRAMKI DLA ZORZY: MAKSYM ROZSOKHACH I OLEKSIJ PEREBYINIS.	
ŚLEZA SOBÓTKA - RAPID DOMANIÓW	5:0
POLONIA JASZOWICE - KP KOBIERZYCE	3:2
LKS BROŻEC - LKS STARY ŚLESZÓW	2:2

### TABELA PO RUNDZIE JESIENNEJ

1. POLAR WROCŁAW	15	38	54:17
2. SKRA WOJNOWICE	15	35	48:17
3. DEŁUGOŁĘKA 2000	15	33	36:14
4. POGOŃ OLEŚNICA	15	32	43:17
5. AP OLEŚNICA	15	26	34:28
6. POLONIA MIŁOSZYCE	15	25	36:27
7. CZARNI CHRZĄSTAWA	15	24	50:25
8. SEMAFOR BROCHÓW	14	22	35:33
9. KS GREBOSZYCE	15	19	33:31
10. WIDAWA KIEŁCZÓW	15	19	42:46
11. CZARNI JELCZ-LASK.	15	17	33:43
12. DĄB DOBROSZYCE	15	17	18:34
13. WKS WILCZYCE	15	12	24:46
14. WIDAWA BIERUTÓW	15	7	23:59
15. KS DOBROSZÓW	14	3	16:50
16. RÓŻANKA WROCŁAW	15	3	20:58

1. ENERGETYK SIECHNICE	15	35	47:20
2. KS ŻÓRAWINA	15	31	49:14
3. GALACTICOS SOLNA	15	31	39:19
4. KORONA OSIEK	15	30	36:16
5. ŚLEZA SOBÓTKA	15	29	44:19
6. KP KOBIERZYCE	15	27	41:30
7. GKS KOBIERZYCE	15	26	49:32
8. SPARTA WROCŁAW	15	23	18:35
9. POLONIA JASZOWICE	15	18	28:41
10. POLONIA II BIELANY WR.	15	17	30:31
11. ESTHETIC LUDÓW ŚL.	15	17	29:30
12. LKS STARY ŚLESZÓW	15	15	29:41
13. RAPID DOMANIÓW	15	15	27:39
14. BURZA BYSTRZYCA	15	14	15:40
15. LKS BROŻEC	15	11	13:44
16. ZORZA ZABARDOWICE	15	3	16:59

(POL)

### I liga wojewódzka juniorów

POLONIA-STAL - MOTO-JELCZ OŁAWA 2:3  
BRAMKI DLA OŁAWIAN: JAKUB KOWALCZYK, MAKSYMILIAN KOŁODZIEJSKI I WOJCIECH GANARCZYK.  
OLYMPIC JUNIOR - CHROBRY GŁOGÓW 1:8  
SILESIA W-W-GAJ - GÓRNIK POLKOWICE 0:7  
ŚLEZA WROCŁAW - PARASOL WROCŁAW 0:2  
BARYCZ MILICZ - FC W-W ACADEMY 2:3  
ŁUŻYCE LUBAŃ - WKS ŚLĄSK W-W 3:0

#### TABELA PO RUNDZIE JESIENNEJ

1. CHROBRY GŁOGÓW	37	76:12
2. GÓRNIK POLKOWICE	29	61:14
3. PARASOL WROCŁAW	29	43:14
4. ŚLEZA WROCŁAW	25	50:19
5. OLYMPIC JUNIOR W-W	25	40:34
6. FC W-W ACADEMY	19	18:26
7. KARKONOSZE JG	18	32:25
8. POLONIA-STAL ŚWIDNICA	18	33:36
9. ŁUŻYCE LUBAŃ	18	31:37
10. MOTO-JELCZ OŁAWA	17	42:47
11. WKS ŚLĄSK WROCŁAW	15	33:34
12. SILESIA WROCŁAW-GAJ	8	21:66
13. DUE SOCCER ŚWIEBODZICE	3	16:77
14. BARYCZ MILICZ	1	18:73

### I liga wojewódzka juniorów młodszych

MOTO-JELCZ OŁAWA - WKS ŚLĄSK W-W 0:8  
GÓRNIK POLKOWICE - LECHIA DZIERŻONIÓW 7:0  
KARKONOSZE JG - OLYMPIC JUNIOR 0:2  
FC W-W ACADEMY - ŚLĄSK WROCŁAW 2:7  
MIEDŹ LEGNICA - ZAGĘBIE LUBIN 2:5  
ŚLEZA WROCŁAW - ŁUŻYCE LUBAŃ 7:1  
PARASOL WROCŁAW - CHROBRY GŁOGÓW 3:1

#### Tabela po rundzie jesiennej

1. CHROBRY GŁOGÓW	34	57:14
2. ŚLĄSK WROCŁAW	33	77:22
3. OLYMPIC JUNIOR	28	35:18
4. FC W-W ACADEMY	27	52:25
5. ZAGĘBIE LUBIN	25	57:22
6. MIEDŹ LEGNICA	23	38:26
7. PARASOL WROCŁAW	20	24:28
8. GÓRNIK POLKOWICE	17	34:32
9. ŁUŻYCE LUBAŃ	13	22:40
10. ŚLEZA WROCŁAW	12	32:32
11. KARKONOSZE JG	12	25:32

## Piłkarskie nadzieje

12. WKS ŚLĄSK W-W	12	27:40
13. LECHIA DZIERŻONIÓW	7	20:53
14. MOTO-JELCZ OŁAWA	0	3:119

ŚLEZA II WROCŁAW - POLONIA BIELANY 7:0  
MECZ ZALEGŁY  
AK. ORZEŁ J-L - BARYCZ SUŁÓW 0:2

### III liga okręgowa juniorów młodszych

MECZ ZALEGŁY  
UKS MIĘKINIA - AP OLEŚNICA 2:0

#### TABELA PO RUNDZIE JESIENNEJ

1. PARASOL III WROCŁAW	33	37:6
2. ŚLEZA II WROCŁAW	28	87:8
3. PIĄST ŻMIGRÓD	28	61:13
4. SOKÓŁ SMOLEC	22	39:30
5. POLONIA TRZEBNICA	16	39:31
6. OLYMPIC JUNIOR III	15	23:22
7. UKS GM. MIĘKINIA	15	19:48
8. AKADEMIA ORZEŁ J-L	12	22:30
9. AP OLEŚNICA	10	23:56
10. UNIA WROCŁAW	9	23:42
11. SILESIA WROCŁAW-GAJ	4	19:48
12. MKP WRATISLAWIA	3	10:68

### III liga okręgowa młodzików

MOTO-JELCZ OŁAWA - PARASOL III W-W 8:1  
FC ACADEMY - OLYMPIC JUNIOR II 4:3  
ZENIT MIĘDZYBÓRZ - PARASOL II W-W 3:2  
MKS SIECHNICE - AP OLEŚNICA 8:4  
MECZ ZALEGŁY  
OLYMPIC JUNIOR II - MOTO-JELCZ 5:11

#### TABELA PO RUNDZIE JESIENNEJ

1. MKS SIECHNICE	39	167:23
2. MOTO-JELCZ OŁAWA	36	190:35
3. PARASOL II WROCŁAW	24	85:56
4. FC W-W ACADEMY	21	56:62
5. ZENIT MIĘDZYBÓRZ	21	47:71
6. AP OLEŚNICA	18	49:65
7. OLYMPIC JUNIOR II W-W	6	44:153
8. PARASOL III WROCŁAW	3	28:111

### IV liga okręgowa młodzików

AK. ORZEŁ J-L - KS ŻÓRAWINA 1:6  
MKS II SIECHNICE - ŚLEZA II W-W 0:16  
AP JEDENASTKA - AP BRZEG DOLNY 0:2  
FOOTBALL STARS - UKS GM. MIĘKINIA 2:1  
SPORTING W-W - ATHLETIC WROCŁAW 3:7

#### TABELA PO XIII KOLEJCE

1. ŚLEZA II WROCŁAW	39	124:11
2. WKS ŚLĄSK II WROCŁAW	31	86:24

(POL)

## Zapisz się na Bieg Sylwestrowy

Trwają zapisy na jubileuszowy, 10. Bieg Sylwestrowy. Tradycyjnie impreza odbędzie się 31 grudnia i jak co roku przyciągnie biegaczy z całego regionu. Organizatorzy zapowiadają świetną atmosferę, płaską i atestowaną trasę oraz liczne atrakcje towarzyszące

Na uczestników czekają wyjątkowe nagrody, statuetki i szampany, a także bogaty pakiet startowy z pamiątkową koszulką przygotowaną specjalnie na jubileuszową edycję biegu. Opłata startowa zależy od terminu zgłoszenia. Do 31 października wynosiła 89 zł, w listopadzie - 109 zł, od 1 do 21 grudnia - 129 zł, natomiast od 22 grudnia oraz w biurze zawodów (w przypadku wol-

nych miejsc) - 150 zł. Limit uczestników głównego biegu wynosi 1000 osób.

Nie zabraknie również biegów dla najmłodszych. Dzieci i młodzież będą mogły wziąć udział w zawodach po symbolicznym wpisowym w wysokości 20 zł. Dla nich także przewidziano pakiety startowe z koszulką pamiątkową. Limit startujących w tej kategorii to 300 uczestników.

Zgłoszenia oraz płatności realizowane są za pośrednictwem serwisu zmierzymyczas.pl.

Po wypełnieniu formularza należy dokonać płatności poprzez system t-pay. Zgłoszenie zostaje uznane za ważne dopiero po opłaceniu startu. Organizatorzy z Klubu Biegacza „Harcownik” zachęcają do niezwłeczenia z rejestracją - jak co roku lista uczestników zapelnia się bardzo szybko

(KT)

## Tabela III ligi dolnośląskiej kobiet

Wyniki z 22 listopada

KKS „Mine Master” Złotyryja - MGLKS „Sobieski” Oława 3:0

UMKS „Volley” Głogów - uniQue Wilczyce 3:0  
Pauzował KS „Olimpia” Jawor

#### TABELA PO V KOLEJCE

1. KKS „MINE MASTER” ZŁOTORYJA	4	12	12:0
2. UMKS „VOLLEY” GŁOGÓW	4	9	9:3
3. MGLKS „SOBIESKI” OŁAWA	4	6	6:6
4. KS „OLIMPIA” JAWOR	4	3	3:9
5. UNIQUÉ WILCZYCE	4	0	0:12

W następnej kolejce „Sobieski” zagra, w niedzielę 30 listopada, na wyjeździe z UMKS „Volley” Głogów.

(POL)

## BARAN

(21.03-20.04)



Konflikt w związku wydaje się nieunikniony. Jeśli do niego dojdzie, staraj się nie eskalować sporu. Daj partnerowi/partnerce chwilę do namysłu, zamiast atakować oskarżeniami. Zignoruj dobre rady i namowy bliskich. Rozwiążcie sami swoje problemy. W końcówce tygodnia poprawi się kondycja zdrowotna i samopoczucie.

## BLIŹNIĘTA

(22.05-21.06)



Za mocno przeżywasz nawet blache sytuacje. Znajdź jakiś sposób na rozładowanie stresu. Jeśli jest zbyt ciężko, poproś o pomoc. W weekend zorganizuj spotkanie z przyjaciółmi. Już prawie nie pamiętają, jak wyglądasz. Twoja pozycja zawodowa od dawna jest stabilna, więc możesz się nie martwić tą sferą życia.

## LEW

(23.07-22.08)



Kolejne dni przyniosą bardzo miłe wiadomości, których oczekujesz od dłuższego czasu. W sprawach zawodowych uważaj, by nie postępować pochopnie. Przemysł wszystko dokładnie i wszechstronnie, rozważ swoje pomysły z kimś bliskim, a rezultaty będą zadowalające.

## WAGA

(23.09-23.10)



Bardzo spokojny tydzień. Zawirowania ominą cię tylko wtedy, gdy zapanujesz nad swoimi nerwami i nie będziesz się przejmował różnymi opiniami innych. Kieruj się wyłącznie zdrowym rozsądkiem, a wyjdiesz zwycięsko z każdej sytuacji. Zadbaj o poprawę kondycji.

## STRZELEC

(23.11-21.12)



Początek tygodnia będzie pełen niespodzianek i zbiegów okoliczności. W twoim życiu towarzyskim nastąpi ożywienie. Otwórz się na innych, poznasz kogoś, na kim zrobisz ogromne wrażenie. Jeśli będziesz sobą, wszystko może mieć szczęśliwy finał. Dobry nastrój utrzymaj się do czwartku.

## WODNIK

(21.01-20.02)



Poczujesz, że pewne rzeczy zaczynają się wymykać spod kontroli. Nie wpadaj w panikę. Odetchnij głęboko, postaraj się zlokalizować problem i ułożyć plan działania. Nieoczekiwanie spotkasz kogoś, dla kogo twoje serce bije mocniej. Poczujesz, że to nieodpowiednia chwila na nowy związek, ale może jest wręcz przeciwnie.

# Twórzmy wspólnie FOTO-GRAFICZNĄ historię Oławy

## (210)

Zdjęcie nr 1 pochodzi z albumu Andrzeja Dobruciego z 1967 roku. Zrobiono je w parku od strony Jaczkowic, na rzece Oława przy moście kolejowym. Na zdjęciu widzimy Czesława Kieźunia i Artura Graczyka. Wtedy w rzece często pływały konary drzew, nikt o to nie dbał, a młodzież miała „radochę”.

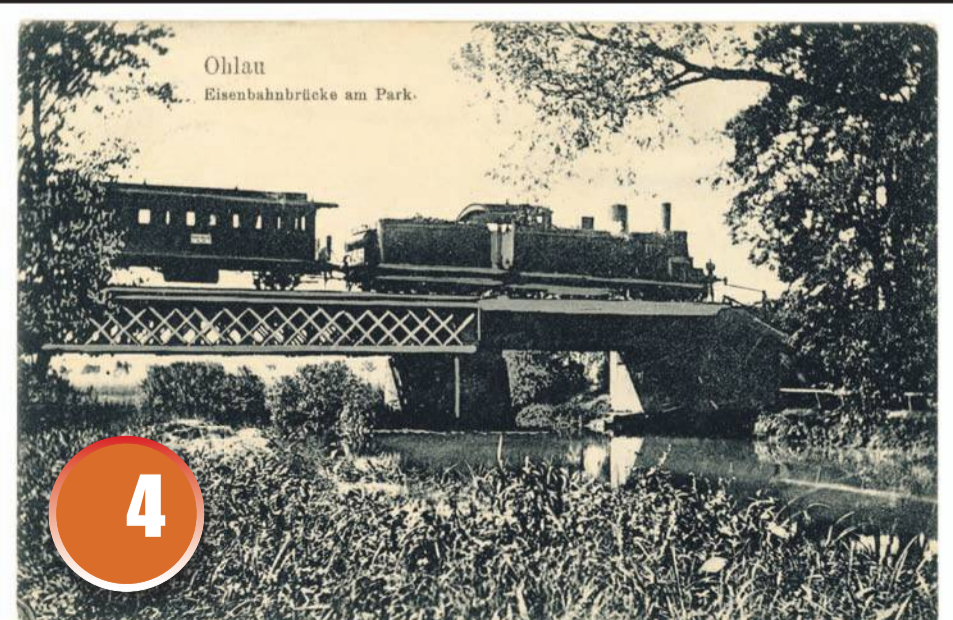
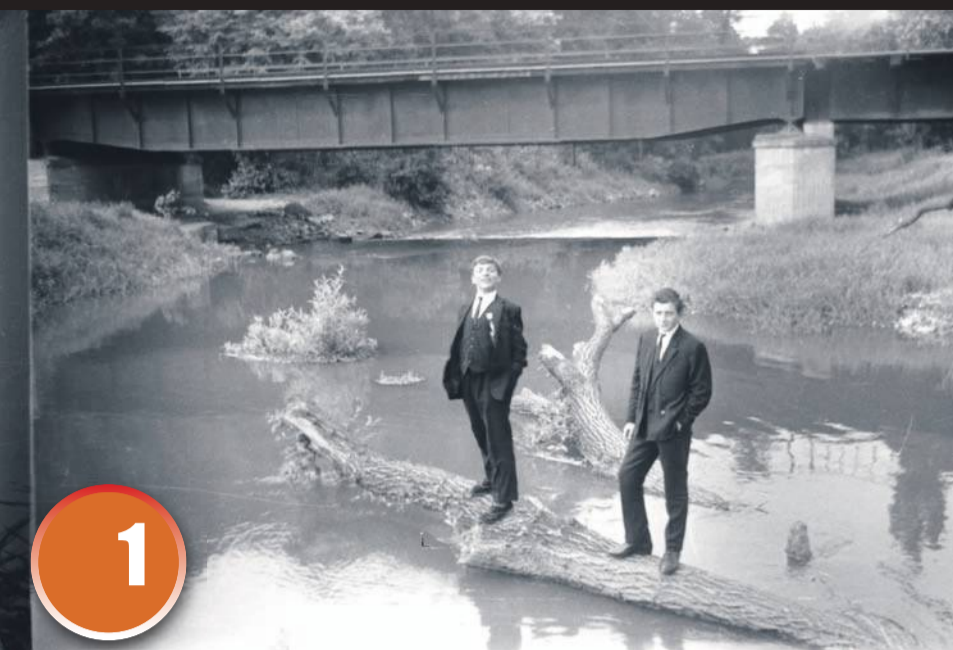
Zdjęcie nr 2 zrobiłem w 2023 roku - koryto rzeki zostało wyprostowane w czasie melioracji na początku lat sześćdziesiątych i biegnie prosto, przed melioracją skręcało zaraz za wiaduktem i często podmywało nasyp kolejowy.

Zdjęcie nr 3 zrobiłem w 2023 - tu widać, jak daleko odsunięta jest dziś rzeka od torów kolejowych.

Zdjęcie 4 to przedwojenna widokówka z kolekcji Izby Muzealnej Ziemi Oławskiej, na której widzimy pociąg na moście na początku XX wieku od strony parku.

**LESŁAW MAZUR**  
autor albumu „Oława w latach 60. i 70. ubiegłego wieku na fotografiach Lesława Mazura”

Od dłuższego czasu namawiamy mieszkańców Oławy, aby przekazali swoje zdjęcia i dokumenty z początków zamieszkania w Oławie do Biblioteki Publicznej w Oławie - Izba Muzealna Ziemi Oławskiej w Rynku, w ratuszu, gdzie zostaną skopiowane i - jeżeli będzie taka wola - zostaną zwrócone właścicielowi. Jeżeli ktoś chce przekazać swoje zdjęcia, dokumenty, a z różnych powodów sam nie może dostarczyć ich do biblioteki, można zadzwonić pod numer biblioteki 71 301 07 42, a pracownicy biblioteki zgłoszą się.



## BYK

(21.04-21.05)



Przemysł i przeanalizuj swoje zachowanie. Oceń siebie okiem sprawiedliwego sędziego. Jeśli zrozumiesz, jakie błędy popełniasz, sytuacja się poprawi. Porozmawiaj szczerze z kimś z najbliższego otoczenia, może udzieli cennej porady. W sprawach finansowych - bez istotnych zmian.

## RAK

(22.06-22.07)



Dostaniesz szansę na dodatkowe źródło dochodów, które warto wykorzystać. Jeśli dobrze wszystko zorganizujesz, dodatkowa praca nie będzie dla ciebie obciążeniem. Zarobione pieniądze możesz przeznaczyć na urlop, o jakim zawsze marzyłeś.

## PANNA

(23.08-22.09)



Mimo wolnego czasu spędzonego z rodziną, poczujesz smutek. Ktoś okaże dużo zrozumienia i cierpliwości. Doceń to i nie zapomnij o podziękowaniu. Bardzo szybko będziesz mógł się zrewanżować. Koniec tygodnia przyniesie zamieszanie. Szczerza i otwarta rozmowa na pewno złagodzi trudności i niesnaski.

## SKORPION

(24.10-22.11)



Kontynuuj swój plan zmiany w życiu. Nie bój się, masz wsparcie bliskich. Pamiętaj, że jest tylko jedno życie do wykorzystania, szkoda je marnować na tkwienie w czymś, co nie jest dobre dla ciebie. Skup się na rzeczach najbardziej istotnych, drobiazgi mogą rozbić twój harmonogram.

## KOZIOROŻEC

(22.12-20.01)



Na chwilę zapomnisz o wszystkim i będziesz bujał w obłokach. Sprawi to osoba, którą znasz od dawna, ale teraz spojrzysz na nią z innej strony. To będzie bardzo dobry tydzień na zmiany w sferze zawodowej. Zaufaj swojej intuicji, która dobrze podpowiada.

## RYBY

(21.02-20.03)



Jeśli nie czujesz się zmęczony, podejmij inicjatywę i zrób coś spontanicznego. Wpływie to pozytywnie na twoje samopoczucie, sposób myślenia i postrzegania ważnych problemów. W pracy pojawi się szansa na poprawę finansów, jednak nie staraj się osiągnąć tego za wszelką cenę.