



## Sargis wygrał Premiery podczas festiwalu Opole 2026



Sargis ze statuetką za zwycięstwo w konkursie Premier podczas 63. Krajowego Festiwalu Polskiej Piosenki w Opolu

**T**egoroczny koncert premier zwyciężył Sargis z utworem „Ziemia”. Otrzymał zarówno nagrodę jurorów, jak i nagrodę publiczności. Przed laty uczęszczał do jaworznickiego gimnazjum, a później do III LO w Jaworznie.

To nie pierwsza jego wygrana w Opolu, bowiem 7 lat temu zwyciężył w koncercie Debiutów. Tegoroczny koncert Premier 63. Krajowego Festiwalu Polskiej Piosenki zwyciężył Sargis z utworem „Ziemia”.

– Przepiękny tekst, emocjonalny. Najlepsza piosenka w Opolu. Prawdziwa, mądra – to tylko kilka z wybranych komentarzy, jakie można przeczytać pod utworem.

cd. na str. 3

# Współpraca buduje

**Uczniowie Centrum Kształcenia Zawodowego i Ustawicznego w Jaworznie od września mają rozpocząć naukę w nowej lokalizacji. Budynek przy ulicy Towarowej w dzielnicy Podłęże przechodzi gruntowny remont, a pomieszczenia są dostosowywane do potrzeb nowoczesnego kształcenia zawodowego. W środku powstają sale lekcyjne i specjalistyczne pracownie.**

Aktualny zakres prac przedstawiono podczas konferencji prasowej zorganizowanej w poniedziałek, 8 czerwca.

### Remont za 22 mln zł

Koszt całej inwestycji to około 22 miliony złotych, część z tej kwoty to środki europejskie pochodzące z Funduszu na rzecz Sprawiedliwej Transformacji.

– Zakres prac wprowadzony jest tutaj w dwóch częściach. Pierwsza część realizowana jest w ramach programu projektu unijnego pod nazwą „Dążąc do ideału”. Na to marszałek województwa przeznaczył prawie 13 milionów złotych, w tym prawie 7 milionów na wyposażenie pracowni specjalistycznych. Dru-



Paweł Silbert, Bogusława Śledzińska i Wojciech Saługa

ga część inwestycji realizowana jest ze środków budżetowych miasta na ogólną kwotę około 10 milionów złotych. W ramach projektu zmieniamy sposób użytkowania niektórych pomieszczeń w budynku na sale lekcyjne, ponieważ do 31 sierpnia ubiegłego roku uczyły się tutaj dzieci szkoły podstawowej i liceum. Były to klasy ogólnokształcące, a od 1 września będzie to szkoła zawodowa, która wymaga specjalistycznych klasopracowni – mówi Bogusława Śledzińska, dyrektor Miejskiego Zespołu Obsługi Placów-

tek Oświatowo-Wychowawczych w Jaworznie.

Środki europejskie realnie zmieniają nasze życie. To są duże pieniądze – zarówno z budżetu miasta Jaworzna, jak i środki europejskie dystrybuowane przez urząd marszałkowski – przeznaczone na remont budynku szkolnego po to, żeby w dobrych warunkach i z odpowiednią kadrami kształcić ludzi w najbardziej poszukiwanych zawodach w Polsce. W Jaworznie szykują się wielkie inwestycje, dlatego musimy się do tego dostosować. Chodzi o to,

żeby młodzi ludzie zdobywali umiejętności i zawód, które będą w przyszłości przy tych inwestycjach potrzebne. Powstanie tu 16 nowoczesnych pracowni, które będą uczyć realnego zawodu, zawodów poszukiwanych na rynku – mówi Wojciech Saługa, marszałek województwa śląskiego.

### Budynek zmienia się od środka

Prace wewnątrz budynku są już mocno zaawansowane. Remont obejmuje między innymi zmianę przeznaczenia części pomieszczeń, przygotowanie nowych sal lekcyjnych oraz dostosowanie ich do wymogów specjalistycznej nauki zawodu. 16 pracowni zostanie odnowionych, a trzy stworzone od podstaw.

– Tutaj, proszę państwa, powstaje szkoła techniczna, która będzie kształciła ludzi w naprawdę ciekawych zawodach, kierunkach oczekiwanych, pożądanym na rynku i dobrze wypełnioną. Gdyby było tak, że tutaj zostałyby III liceum, to ta szkoła by w 3/4 świeciła pustkami. A dzięki temu, że przenosimy do niej ten zespół szkół technicznych, to ta szkoła będzie tętnić życiem. Jest tutaj żłobek, dwa przedszkola tak naprawdę i będzie duża szkoła techniczna – mówi prezydent Silbert.

cd. na str. 2

## Kiełbasa z gwoździem

Czy w Jaworznie znów ktoś celowo próbuje krzywdzić zwierzęta? Mieszkaniec natknął się na porzucane kawałki kiełbasy, a w jednym z nich znajdował się gwoździec. Do niebezpiecznej sytuacji doszło w rejonie przystanku Insurekcji Kościuszkowskiej.

Poranny spacer z psem w Jaworznie mógł skończyć się trage-



dią. Na kawałki porzucanej kiełbasy natknął się pan Paweł. Zanim jednak zdążył zareagować, zwierzę chwyciło jedzenie pyskiem.

cd. na str. 3

## Tak może wyglądać auto z Jaworzna

**P**rojekt budowy polskiego samochodu elektrycznego przez długi czas stał pod znakiem zapytania. Teraz pojawił się jednak nowy trop. Tajwański koncern Foxtron, który został partnerem ElectroMobility Poland, zaprezentował nowego elektrycznego SUV-a o nazwie Foxtron Cavira.

### Duży SUV z elektrycznym napędem

Foxtron Cavira to rodzinny SUV o długości prawie 4,7 metra. Samochód ma nowoczesny, ale prosty wygląd i przestronne wnętrze. W środku znalazł się duży ekran multimedialny oraz minimalistyczny kokpit.

Producent przygotował dwie wersje napędowe. Słabsza ma 253 KM i napęd na tył. Mocniejsza oferuje napęd na cztery koła i aż 474 KM. Obie wersje korzystają



z akumulatora o pojemności 82,7 kWh.

Według producenta zasięg auta może wynosić nawet 578 kilometrów.

### Ważny model dla Polski?

Premiera Caviry jest ważna także z polskiego punktu widzenia. W maju

ElectroMobility Poland ogłosiło współpracę z Foxtronem. To właśnie ten koncern ma zostać partnerem projektu rozwijanego w Jaworznie.

Na razie nie wiadomo, jakie dokładnie auta będą tam produkowane. Cavira pokazuje jednak, jaką technologią dysponuje nowy partner EMP.

cd. na str. 2

w **2029** roku ma zostać uruchomione nowe szczytowe źródło energii Taurona

## Tauron przygotowuje się do budowy szczytowego źródła energii

**W Jaworznie może powstać gazowa instalacja, która będzie wspierać system energetyczny w godzinach największego zapotrzebowania na prąd. Tauron planuje budowę nowego źródła energii na terenie Elektrowni Jaworzno III. Inwestycja jest obecnie na etapie procedur środowiskowych.**



Raport o oddziaływaniu na środowisko został sporządzony jako niezbędna podstawa do wydania decyzji o środowiskowych warunkach przed uzyskaniem pozwolenia na budowę elektrowni. W wydaniu decyzji głos zabrac mogą również mieszkańcy.

### Gazowe źródło ma wspierać system energetyczny

Tauron Wytwarzanie SA planuje budowę szczytowego źródła energii elektrycznej opalanego gazem ziemnym. Instalacja ma mieć moc około 600 MW. W raporcie środowiskowym są jednak analizowane dwa główne warianty. Jedną większą jednostką o mocy około 600 MW albo dwie mniejsze po około 300 MW każda.

Co to jest szczytowe źródło energii? To instalacja, która nie pracuje cały czas, a uruchamia się wtedy, gdy potrzeba dodatkowej mocy.

Na przykład przy większym zapotrzebowaniu na prąd lub gdy mniej energii produkują odnawialne źródła, takie jak wiatraki i fotowoltaika. Taka jednostka może szybko reagować na potrzeby sieci i działać jako rezerwa dla krajowego systemu energetycznego.

Nowa instalacja nie ma zastąpić istniejących bloków energetycznych, ale ma być ich elastycznym uzupełnieniem. W skład inwestycji mają wejść między innymi turbiny gazowe, systemy chłodzenia, instalacje elektryczne, drogi wewnętrzne oraz infrastruktura pomocnicza.

### Inwestycja na terenie Elektrowni Jaworzno III

Przedsięwzięcie ma powstać na terenie istniejącego zakładu

przemysłowego Elektrowni Jaworzno III, na działce nr 279/42. To teren już przekształcony przemysłowo, dlatego według raportu wpływ inwestycji na przyrodę i krajobraz ma być ograniczony.

Najbliższe budynki mieszkalne znajdują się około 1,5 km od planowanego źródła. Z raportu wynika, że inwestycja nie powinna powodować przekroczenia norm jakości powietrza ani hałasu poza terenem zakładu. Prognozowany poziom hałasu w nocy przy ul. Wysoki Brzeg i ul. Bema ma być niższy od dopuszczalnego limitu.

### Raport środowiskowy to ważny etap przed budową

Przedsięwzięcie jest obecnie na etapie procedury środowiskowej. Raport o oddziaływaniu

na środowisko został przygotowany w maju 2026 roku przez zewnętrzną firmę dla Tauron Dystrybucja. Według raportu, prace budowlane mogą potrwać około 34 miesiące. Uruchomienie instalacji przewidywane jest orientacyjnie około 2029 roku. Termin jednak może jeszcze ulec zmianie.

Inwestor będzie musiał dopilnować między innymi norm hałasu, ochrony powietrza, właściwej gospodarki wodą i odpadami oraz regularnych przeglądów instalacji. W raporcie wskazano, że gaz nie będzie magazynowany na miejscu w zbiornikach, lecz pobierany z gazociągu, dlatego inwestycja nie jest klasyfikowana jako zakład o dużym ryzyku poważnej awarii.

Projekt ma być również przygotowany pod ewentualne przyszłe zastosowanie technologii wychwytywania dwutlenku węgla.

### Mieszkańcy też mają głos!

2 czerwca prezydent Jaworzna wydał obwieszczenie, że przystąpił do procedury wydania decyzji środowiskowej. Mieszkańcy mogą zapoznać się z dokumentacją i zgłaszać swoje uwagi do planowanej inwestycji.

Dokumenty dostępne w Wydziale Ochrony Środowiska Urzędu Miejskiego w Jaworznie, a raport o oddziaływaniu na środowisko został też udostępniony w Biuletynie Informacji Publicznej Urzędu Miejskiego w Jaworznie.

Uwagi i wnioski można składać od 5 czerwca do 5 lipca. Można to zrobić pisemnie na adres Urzędu Miejskiego w Jaworznie przy ul. Grunwaldzkiej 33, ustnie do protokołu w Wydziale Ochrony Środowiska przy ul. Krakowskiej 9 albo elektronicznie, między innymi przez e-mail: srodowisko@um.jaworzno.pl, ePUAP lub usługę e-Doręczeń.

Dokończenie ze str. 1

## Współpraca buduje

– Będzie się to wiązało również z tym, że trzeba będzie trochę tutaj przebudować infrastrukturę wokół, w czym zgadzają się z nami radni i nawet przychodzą z pewnymi propozycjami bardzo ciekawymi i trzeba takie oczekiwania spełnić – mówi **Paweł Silbert**, prezydent Jaworzna.

### Specjalistyczny sprzęt i pracowni

Dofinansowanie ma pozwolić nie tylko na dostosowanie budynku, ale także na zakup specjalistycznego wyposażenia, które pozwoli kształcić w zawodach tj. logistyka, mechatronika, grafika, fotografia, czy informatyka. Uczniowie mają korzystać z sal przygotowanych także między innymi z myślą o elektryce, diagnostyce komputerowej, programowaniu, automatyce, robotyce druku 3D, wirtualną rzeczywistością oraz sztuczną inteligencją.

Budynek ma być gotowy na przyjęcie uczniów 1 września. Miasto może jednak nie zdążyć z nowym wyposażeniem. Przetarg na zakup sprzętu nie został jeszcze ogłoszony.

– Sprzęt z uwagi na to, że jest bardzo specjalistyczny, to opis przedmiotu zamówienia powierzylimy nauczycielom. Oni najlepiej

wiedzą, co chcą kupić i w momencie, kiedy będziemy mieć już opis przedmiotu zamówienia, przystąpimy do procedury przetargowej – mówi **Bogusława Śledzińska**.

Jednak to nie zaburzy kształcenia, ponieważ do budynku przy ul. Towarowej trafi sprzęt z dotychczasowej siedziby CKZIU, przy ul. Promiennej.

Główne prace mają potrwać do czerwca, później prace wykończeniowe i wielkie sprzątnięcie w ostatnim miesiącu. Prace realizuje firma Riser wraz z podwykonawcami.

Chciałem podziękować panu prezydentowi, no bo to jego decyzje, radzie miasta, że w ogóle odważyła się na tak, bo to duży projekt, bardzo pożądanym w regionie. No i liczę, wiem, że nawet jak nie będzie tego wyposażenia, to ona w końcu będzie i będzie to wyposażenie takie, że naprawdę ludzie będą nabywać w tej szkole odpowiedzialnie umiejętności, które są pożądane na rynku pracy. Także trzymamy kciuki. No a to, że miliony, no miliony są po to, żeby je wydawać. Najważniejsze, że wydajemy je z sensem i wydajemy je zgodnie z potrzebami – mówi **Wojciech Saługa**.

Weronika Palka

Dokończenie ze str. 1

## Tak może wyglądać auto z Jaworzna

### Gotowa technologia zamiast budowy wszystkiego od początku

Foxtron chce dostarczać gotowe platformy i rozwiązania dla producentów samochodów elektrycznych. Dzięki temu firmy nie muszą samodzielnie projektować całego auta od podstaw.

To może być ważne także dla projektu realizowanego w Polsce. Wykorzystanie gotowej technologii po-

zwoliłoby szybciej uruchomić produkcję samochodów w Jaworznie.

### Czy to będzie nowa Ilera?

EMP nie potwierdza jeszcze, czy Cavira lub podobny model trafi do produkcji w Polsce. Mimo tego nowy SUV Foxtrona po raz pierwszy daje bardziej realny obraz tego, jakie samochody mogą powstawać w przyszłej fabryce w Jaworznie.

AZ/fot. Foxtron

## Blog: Jaworzno układa energetyczne puzzle

**P**przed Jaworzniem stoją poważne wyzwania inwestycyjne. I choć w mediach prym wiedzie Jaworzniacki Obszar Gospodarczy, bez echa nie może przejść inna, fundamentalna wręcz kwestia, zapewnienie miastu ciepła systemowego.

No bo właśnie – co dalej, gdy Elektrownia Jaworzno II ostatecznie dokona żywota? Przecież w tej układance nie chodzi wyłącznie o miejsca pracy czy pielęgnowanie lokalnych tradycji energetycznych. Chodzi o sprawę prozaiczną, a jednocześnie kluczową dla egzystencji mieszkańców. O to, by w zimowe wieczory kaloryfery w jaworzniackich domach nie były zimne.

Pewne poruszenie wywołała decyzja gminy o powołaniu zespołu mającego zbadać możliwość budowy instalacji przetwarzania odpadów. Mówiąc wprost – spalarni, z której mielibyśmy pozyskiwać ciepło. Z ekologicznego i ekonomicznego punktu widzenia to optymalne wykorzystanie śmieci, które według nowych regulacji prawnych mają mieć pierwszeństwo w dostępie do sieci ciepłowniczej. Każde miasto boryka się dziś z problemem zagospodarowania odpadów, więc temat jest znany i odmienny przez przypadki w całym kraju.

Warto zauważyć, że lekkie zamieszanie mogły wywołać donie-

sienia o planach Tauronu, który sam z siebie zamierza wybudować jednostkę zapewniającą nie tylko ciepło dla miasta, ale i parę niezbędną do rozruchu bloku 910 MW.

Do tej pory mogło się wydawać, że patrzmy na dwa osobne, wręcz konkurencyjne rozwiązania tego samego problemu. Na szczęście w tunelu pojawiło się światło. Okazuje się bowiem, że instalacje te wcale nie muszą ze sobą rywalizować – mogą wręcz stanowić jeden, spójny i większy system.

Miasto podpisało list intencyjny, deklarując strategiczną współpracę w zakresie wspierania inwestycji energetycznych. W praktyce może się to objawiać szeroko pojętą przychylnością administracyjną przy realizacji planów Tauronu – zarówno w kwestii bloku ciepłowniczego, jak i gazowego.

Z drugiej strony, te zakulisowe dyskusje mogą doprowadzić do wypracowania niezwykle ciekawego hybrydowego miksu. W takim układzie źródło Tauronu oraz instalacja oparta na odpadach funkcjonowałyby równolegle, uzupełniając się wzajemnie. Co więcej, sama ekospalarnia również mogłaby powstać przy współpracy z energetycznym gigantem.

Wszystkie te scenariusze są na stole. Inspiracji nie musimy szukać po omacku – dobry przykład i gotowe know-how można czerpać,

choćby od sprawdzonych spółek francuskich.

Dobrze, że takie rozmowy w ogóle są prowadzone. Z historii doskonale znamy przecież przypadki, gdy każdy ciągnął linę w swoją stronę. Wynikiem takiego przeciągania były zwykle niemiłosiernie ciągnące się procesy inwestycyjne, na których najmniej zyskiwali mieszkańcy. Tym razem stoi przed nami niebywała okazja na stworzenie nowoczesnego systemu, który nie zrzuca miejskiego budżetu, a zaspokoi oczekiwania zarówno spółek ciepłowniczych, jak i jaworzniaków.

Jak przy każdej dużej inwestycji infrastrukturalnej w naszym mieście, idealnie sprawdza się stara maksyma, że zgoda buduje. Czekać więc na konkrety, które – jak można się domyślać – powoli klarują się w głowach decydentów.

Żeby nie zapeszać, o potencjalnej lokalizacji i szczegółach technologicznych na razie wspominać nie będziemy. Nie trzeba być zresztą wybitnym jasnowidzem, by obstarwić optymalne rozwiązanie. Pozostaje mieć jedynie nadzieję, że tym razem komunikacja społeczna wokół całego projektu wypadnie nieco lepiej niż do tej pory. W końcu transparentność przy tak „gorących” tematach to podstawa sukcesu.

Franciszek Matysik

budowa fabryki samochodów elektrycznych w Jaworznie ma się rozpocząć w **2027** roku

## Dziki w Jaworznie. Prezydent mówi wprost: to nie nasza odpowiedzialność

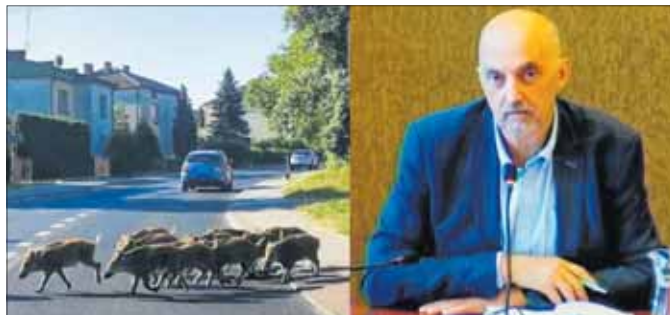
Co miasto Jaworzno robi w sprawie dzików? W ostatnim czasie coraz częściej dochodzi do niebezpiecznych sytuacji z udziałem tych zwierząt. Dziki pojawiają się blisko bloków, śmietników i miejsc, po których na co dzień poruszają się mieszkańcy. Temat poruszono podczas ostatniej sesji rady miejskiej. Jak przekazał prezydent Paweł Silbert, dziki nie są odpowiedzialnością miasta, jednak samorząd stara się pomagać jak może.

Ochronę mieszkańców, ograniczenie migracji dzików oraz zmniejszenie ich populacji na terenie Jaworzna pytał podczas sesji radny Mariusz Kowalski. Temat uzupełniła radna Barbara Ziętek. Pytała m. in. o procedury straży miejskiej, odpowiedzialność poszczególnych służb, kontrole przy wiatach śmietnikowych oraz konsekwencje wobec osób, które dokarmiają dziki lub wyrzucają jedzenie poza pojemniki.

### Prezydent: to nie jest odpowiedzialność miasta

Na sesji rady miejskiej wiceprezydent Łukasz Kolarczyk przekonywał, odnosząc się do tematu poruszonego przez radnych. W sprawie dzików w mieście, ale nie dzików należących do miasta. Jeszcze dosadniej na temat odpowiedzialności za dziki odniósł się prezydent Paweł Silbert.

– Nie próbujemy przekonywać mieszkańców do tego, że odpowiedzialność za działania dzików to odpowiedzialność miasta. Nigdy nie była, nie jest i nie będzie. Ale podejmujemy działania na rzecz tego, żeby populację dzików miejskich zmniejszać. I tych działań podejmujemy bardzo dużo. Także o pretensje nie proszę, bo nie są do nas. O pomoc zawsze możecie państwo prosić i na nas liczyć – mówi Paweł Silbert.



### Odstrzał redukcyjny

Szerzej o działaniach miasta w sprawie dzików mówił wiceprezydent Łukasz Kolarczyk. Mówił podczas sesji m.in. o odstrzale redukcyjnym dzików.

– Zarówno po stronie kół łowieckich, z którymi współpracujemy nad różnymi metodami, jest ta zwyczajka zgłoszeń i działań, które dodatkowo podejmujemy. Chyba jako jedno z niewielu miast zleciliśmy taki odstrzał redukcyjny, gdzie użyliśmy na to odpowiednią decyzję. Poszerzyliśmy to jeszcze na ten rok do 100 sztuk. Trzeba jednak zrozumieć, że nawet jeśli dziki pojawiają się i prowadzą młode, to nie jest tak, że łowczy, który tam pojedzie, jest w stanie odstrzelić je w każdym możliwym miejscu. Warunki strzału muszą być absolutnie bezpieczne – mówi Łukasz Kolarczyk.

Wiceprezydent podkreślał również dane dotyczące zgłoszeń. W 2024 roku, zanim wprowadzono odstrzał redukcyjny, odnotowano 540 zgłoszeń dotyczących dzików. Po odstrzale 50 sztuk liczba zgłoszeń spadła do 200. W 2025 roku było ich 268, a do 27 maja tego roku odnotowano 157 zgłoszeń. Jednak mieszkańcy podkreślają, że przestali zgłaszać, bo elektów nie widać. – Dzików nadal jest za dużo, po prostu ludziom nie chce się już tego zgłaszać, bo to i tak nic nie daje – pisze jedna z mieszanek Jaworzna.

### Kontrole przy śmietnikach i apel do mieszkańców

Zdaniem miasta powodem problemów dzików jest wyrzucanie jedzenia. Zwierzęta przy-

ciągają resztki jedzenia wyrzucone przy śmietnikach, otwarte wiaty i nieporządek wokół kontenerów. Dziki wchodzą do miasta, bo znajdują tutaj łatwe źródło pożywienia. Szczególnie problem dotyka dzielnic położonych blisko lasu, takich jak Osiedle Stałe czy Podłęże.

### Miasto zapowiada dalsze kontrole przy stanowiskach kontenerowych

– Trwają kontrole przy stanowiskach kontenerowych, tam gdzie zwracają nam uwagę myśliwi i osoby, które fizycznie odpowiadają za odstrzał. W ostatnich trzech tygodniach było 170 kontroli straży miejskiej na pięciu stanowiskach na samym Osiedlu Stałym, dwa razy dziennie. Było też 28 postępowań wobec zarządców nieruchomości. Głównie były to upomnienia i zwrócenie uwagi na nieporządek wokół tych stanowisk, ale zarządcy skutecznie reagowali i sprząkali na wezwanie. Te działania, razem z odstrzałem redukcyjnym i apelowaniem do mieszkańców, żeby nie wyrzucali pożywienia i zamykali wiaty, mają sprawić, że obecność dzików w mieście będzie się zmniejszała – mówi Łukasz Kolarczyk.

Wiceprezydent przyznał też, że karanie osób, które dokarmiają dziki albo wyrzucają jedzenie pod blokami, jest trudne. Takie sytuacje często dzieją się o różnych porach, a bez monitoringu trudno ustalić sprawcę. W kilku przypadkach prowadzono jednak postępowania, a część z nich zakończyła się mandatami.

(iw)

Dokończenie ze str. 1

## Kiełbasa z gwoździem

### Kiełbasa z gwoździem

Do zdarzenia doszło 3 czerwca rano, około godziny 8:30. Pan Paweł spacerował z psem w okolicy przystanku Insurekcji Kościuszkowskiej. W pewnym momencie zwierzę zainteresowało się porzucenymi kawałkami kiełbasy.

Jak przekazała nam jego żona, pani Paulina, sytuacja wyglądała bardzo niepokojąco.

– Mąż wyszedł z psem na spacer i właśnie tam natknął się na kawałki kiełbasy. Część udało się odzyskać, ale pies zdążył coś zjeść, dlatego musieliśmy jechać do weterynarza, żeby to sprawdzić. Później wróciliśmy w to miejsce, żeby zobaczyć, czy gdzieś nie leży tego więcej. Znaleźliśmy kolejny kawałek, ten z gwoździem i wyrzuciliśmy go do kosza, żeby żadne zwierzę tego nie zjadło. Nie wiem jednak, czy nie ma tam więcej takich kawałków, bo w okolicy jest wysoka trawa – mówi pani Paulina.

### Pies trafił do weterynarza

Właściciele nie mieli pewności, czy pies nie połknął fragmentu kiełbasy z gwoź-



dziem. Zwierzę zostało więc zabrane do weterynarza na szczegółowe badania.

– Pies wziął to do pyska. Udało nam się mu to wyciągnąć, ale część zdążył połknąć. Nie wiedzieliśmy, czy w tym kawałku był gwoździec, dlatego musieliśmy to sprawdzić – relacjonuje nam pani Paulina.

Na szczęście badanie nie wykazało, aby w organizmie psa znajdował się gwoździec. Cała sytuacja zakończyła się więc tylko strachem.

– Zrobiono prześwietlenie i okazało się, że nie ma żadnych gwoździ, więc wszystko jest w porządku. Musieliśmy jednak zapłacić dość sporo za wizytę i diagnosty-

kę, a przede wszystkim bardzo się przestraszyliśmy. Dobrze byłoby, żeby inni ludzie nie byli narażeni na taką sytuację. Na szczęście pies czuje się dobrze i nic mu się nie stało – mówi pani Paulina.

### Apel do właścicieli zwierząt

Mieszkańcy Jaworzna chcieli więc sytuację nagłośnić, aby inni właściciele psów zachowali ostrożność podczas spacerów w tej okolicy. Nie wiadomo, czy w trawie lub w innym miejscu w pobliżu nie znajdują się jeszcze inne kawałki kiełbasy lub jedzenia z niebezpiecznymi przedmiotami.

Weronika Palka

Dokończenie ze str. 1

## Sargis wygrał Premiery podczas festiwalu Opole 2026

– Dziś rzadko można usłyszeć piosenki o miłości do swojej ojczyzny. A jeśli już się pojawiają to na pewno nie śpiewają ich 20-kilkuletni artyści. Sargis się tego ani nie boi ani nie wstydi. Jego autorska „Ziemia” zachwyca zarówno warstwą tekstową, w której poetycko powołuje się na najwybitniejszych twórców polskiej piosenki, symbole narodowe i kulturalne, z którymi wiąże go silne uczucie, ale także warstwą muzyczną, w której usłyszeć można ormiańską melodię. Utwór „Ziemia” zapowiadający debiutancki album Sargisa to ten rodzaj piosenki, którego już od dawna bra-

kowało na polskim rynku muzycznym – czytamy w opisie pod teledyskiem.

Sargis urodził się w mieście Vedi w Armenii, a od drugiego roku życia mieszka w Polsce. Jest absolwentem prestiżowego Wydziału Jazzu i Muzyki Rozrywkowej Akademii Muzycznej im. Karola Szymanowskiego w Katowicach.

Premiera debiutanckiego albumu już 19 czerwca. Znajdzie się na nim m.in.: piosenka „Ziemia”, w której pokazał się od bardzo autentycznej strony, nie pozostawiając cienia wątpliwości, że idzie własną ścieżką, w której priorytetem jest szczery przekaz.

Na płycie nie zabraknie ormiańskich korzeni artysty. Pojawiają się w autorskich kompozycjach, a najmocniejszym akcentem jest ormiański lament ludowy „Dle yaman” wykonany w duecie z Maciejem Prokopowiczem na puzonie.

Album „SARGIS” to w pełni niezależne wydawnictwo artysty. Za produkcję muzyczną większości utworów odpowiada Andrzej IZI Izdebski. Dwie kompozycje powstały we współpracy z Bartkiem Marszałkiem i Piotrem Zborowskim. Za oprawę graficzną albumu odpowiada jeden z najlepszych polskich twórców – Tomasz Kuczma.

Patrycja Koprzak

OGŁOSZENIE

**MarMedicam**  
CENTRUM MEDYCZNE

**LEK. TOMASZ CYWIŃSKI**  
PULMONOLOG

511 077 897, 578 202 272, 32 445 70 16  
UL. MATEJKI 4, UL. NADBRZEŻNA 12 43 600 JAWORZNO

## I N F O R M A T O R

## P O L I C J A

Komenda Miejska, ul. Narutowicza 1 .....tel. 997, 47 85-25-255

## S T R A Ż P O Ż A R N A

Komenda Miejska, ul. Krakowska 7 .....tel. 998, 47 851-08-00

## S T R A Ż M I E J S K A

Straż Miejska – Plac Górników 5 .....tel. 986, 32 618-16-18

## P O G O T O W I A

Numer alarmowy .....tel. 112

Pogotowie ratunkowe, ul. Chełmońskiego 28 .....tel. 999

Pogotowie gazowe, Jaworzno, ul. Matejki 33 .....tel. 992

Pogotowie energetyczne, ul. Wojska Polskiego 2 .....tel. 991

Pogotowie wodociągowe, ul. Św. Wojciecha 34 .....tel. 994

Pogotowie ciepłownicze, Al. Tysiąclecia 7 .....tel. 993

Powiatowe Centrum Zarządzania Kryzysowego, ul. Krakowska 22 .....tel. 32 61-81-890

## U R Z Ę D Y

Urząd Miejski ul. Grunwaldzka 33 – centrala .....tel. 32 618-15-00

strona internetowa: .....www.jaworzno.pl

Miejski Rzecznik Konsumentów – Plac Górników 5 .....tel. 32 61-81-777

Urząd Skarbowy, ul. Grunwaldzka 274 .....tel. 32 616-54-94

Powiatowy Urząd Pracy Jaworzno, ul. Północna 9b .....tel. 32 618-19-00

Poczta Główna, ul. Pocztowa 9 .....tel. 32 616-38-32

Prokuratura Rejonowa, ul. Inwalidów Wojennych 5 .....tel. 32 615-57-01

Sąd Rejonowy, ul. Grunwaldzka 28 .....tel. 32 758-62-00

Infolinia ZUS .....tel. 22 560 16 00

## Z D R O W I E

Szpital Miejski, ul. Chełmońskiego 28 .....tel. 32 616-44-82, 32 317 45 11

## M I E J S K I E I N S T Y T U C J E

Miejska Biblioteka Publiczna, ul. Rynek Główny 17 .....tel. 32 751-91-92

Biblioteka Pedagogiczna .....tel. 32 616-26-95

Muzeum Miasta Jaworzno, ul. Pocztowa 5 .....tel. 32 618-19-50

Miejskie Centrum Kultury i Sportu, ul. Grunwaldzka 80 .....tel. 32 745-10-30

Miejski Ośrodek Pomocy Społecznej (MOPS), ul. Północna 9b .....tel. 32 618-18-40

## S P O Ł E C Z N E I N S T Y T U C J E

Hospicjum, ul. Górnicy 30, od 8.00 do 16.00 .....tel. 32 616 -74-44

Hospicjum 24h/dobę domowe .....tel. 601-51-91-02

## S P O T K A N I A A A

Obecnie wszystkie mityngi AA na terenie Jaworzna odbywają się na ul. Św. M. Kolbego 5 (salka przy kościele na Osiedlu Stałym) w każdy wtorek o godzinie 18.15, środę godz. 18.00 i sobotę godz. 17.00.

## Zapraszają do dyskusji, gdy większość jest w pracy

**C**hcesz przedstawić swoim oczekiwaniom w sprawie dostosowywania się miasta do zmian klimatu? Musisz się zapisać, wypełniając formularz online i najlepiej wypisać urlop, bo spotkanie jest przed południem, we wtorek 16 czerwca.



Gwałtowne ulewy, fale upałów i przedłużające się susze, a także zanieczyszczenie powietrza to zjawiska, z którymi coraz częściej mierzą się polskie miasta. Jaworzno rozpoczyna prace nad nową wersją miejskiego planu adaptacji do zmian klimatu (MPA), który ma nas przed tym chronić. Pierwszym krokiem będzie otwarte spotkanie z mieszkańcami zaplanowane na 16 czerwca. Uwaga: spotkanie odbędzie się w godzinach przedpołudniowych i obowiązują wcześniejsze zapisy przez internet.

**Musisz się zapisać online i... najlepiej wziąć urlop**

– Zapraszamy mieszkańców do udziału w otwartym spotkaniu inauguracyjnym prace nad aktualizacją MPA. Odbędzie się ono 16 czerwca 2026 r. w godz. 10:00 -12:00 w Sali Obrad Urzędu Miejskiego przy ul. Grunwaldzkiej 33. W programie przewidziano prezentację założeń planu, harmonogram

prac oraz dyskusję dotyczącą oczekiwań mieszkańców i kierunków dalszych działań. Na spotkanie wymagana jest rejestracja online do 15 czerwca. Formularz znajdziesz na stronie urzędu lub w naszym artykule na portalu www.jaw.pl.

Urzednicy zapraszają do dyskusji nad oczekiwaniami mieszkańców, kierunkami dalszych działań, ale spotkanie zaplanowano na godzinę, gdy większość Jaworzniaków jest w pracy.

**Urzednicy: sprawdzamy zainteresowanie mieszkańców**

Dlaczego nie odbywa się w godzinach wieczornych? Czy nie można go zaplanować w terminie, w którym większa liczba zainteresowanych mogłaby w nim uczestniczyć? Te pytania wystaliśmy do urzędu. Katarzyna Sikora, kierownik referatu prasowego UM w Jaworznie odpowiada, że „pierwsze spotkanie w dniu 16 czerwca ma charakter techniczno-robooczy i stanowi początek procesu aktualizacji dokumentu. Jednocześnie zbierane są informacje do-

tyczące zainteresowania mieszkańców udziałem w kolejnych etapach prac. Następne spotkania konsultacyjne planowane są w godzinach popołudniowych”. Zatem jeśli tylko ktoś jest zainteresowany tematem, powinien zarejestrować się także na pierwsze spotkanie.

**Upały, susze, zanieczyszczenie powietrza – jak temu zapobiegać?**

W zapowiedzi do przygotowywania zaktualizowanego planu, urząd wskazuje, że „realizuje inwestycje związane z rozwojem terenów

zielonych, retencją wód opadowych oraz ochroną bioróżnorodności. Prowadzone są m.in. nasadzenia zieleni, działania związane z zagospodarowaniem terenów przemysłowych oraz projekty wspierające naturalną retencję. Ważnym elementem są również działania przyrodnicze, w tym ochrona siedlisk i gatunków oraz prowadzony na terenie Uroczyska Sadowa Góra wypas owiec wspierający zachowanie cennych muraw i różnorodności biologicznej”.

Według nich „dokument ma uwzględniać aktualne wyzwania środowiskowe, nowe przepisy prawa oraz dalszy rozwój zielonej infrastruktury”.

Jakie zatem macie pomysły i oczekiwania? Jeśli chcecie mieć wpływ na ich wprowadzanie, udział w dyskusji, możecie wziąć udział w spo-

tkaniu. Czekamy też na Wasze komentarze pod tekstem.

Głównym celem Planu Adaptacji jest zwiększenie odporności miasta na przewidywany w perspektywie 2030 roku wzrost temperatury oraz wzrost częstotliwości występowania fal upałów, wzrost częstotliwości i intensywności występowania deszczów nawaalnych, wzrost częstotliwości występowania okresów bezopadkowych z wysoką temperaturą oraz na występowanie silnego i bardzo silnego wiatru i burz, poprzez podjęcie wielu działań adaptacyjnych dających efekt synergii. Działania adaptacyjne pomogą miastu przygotować się do zmian klimatu, redukując podatność sektorów miasta: zdrowia publicznego, gospodarki wodnej, transportu oraz gospodarki przestrzennej miasta.

Patrycja Koprzak

JAWORZNIANIE  
ODESZLI OD NAS

**Śp. HERÓD JÓZEF** zmarł 05-06-2026. Żył lat 72.

Pogrzeb odbył się 06-06 na cmentarzu parafialnym w Niedzieliskach.

**Śp. STANIEWSKI PIOTR** zmarł 04-06-2026. Żył lat 66.

Pogrzeb odbył się 08-06 na cmentarzu parafialnym w Jeleniu.

**Śp. BALCERZAK HELENA** zmarła 04-06-2026. Żyła lat 72.

Pogrzeb odbył się 08-06 na cmentarzu parafialnym Byczyna.

**Śp. BORKOWSKA JADWIGA** zmarła 04-06-2026. Żyła lat 68.

Pogrzeb odbył się 08-06 na cmentarzu komunalnym Wilkoszyn.

**Śp. ŻURAWIK Z DOMU KNAPIK ALICJA**

zmarła 02-06-2026. Żyła lat 87.

Pogrzeb odbył się 06-06 na cmentarzu parafialnym w Jeleniu.

**Śp. GABOREK WŁADYSŁAWA**

zmarła 02-06-2026. Żyła lat 72.

Pogrzeb odbył się 06-06 na cmentarzu parafialnym na Osiedlu Stałym.

**Śp. SIUBKA WILHELM** zmarł 02-06-2026. Żył lat 76.

Pogrzeb odbył się 06-06 na cmentarzu pechnickim.

**Śp. KANIA Z DOMU PADEWSKA DANUTA**

zmarła 02-06-2026. Żyła lat 77.

Pogrzeb odbył się 06-06 na cmentarzu komunalnym Wilkoszyn.

**Śp. SMOŁA JERZY** zmarł 01-06-2026. Żył lat 76.

Pogrzeb odbył się 05-06 na cmentarzu komunalnym Wilkoszyn.

**Śp. ANDRZEJEWICZ Z DOMU JURAS LUCYNA**

zmarła 01-06-2026. Żyła lat 71.

Pogrzeb odbył się 03-06 na cmentarzu parafialnym w Jeleniu.

## OGŁOSZENIA

## Zakład Pogrzebowy Misja

Jaworzno ul. Sławkowska 16a

tel. 32/ 616 22 68, 032/ 751 95 92

Czynne całą dobę, bezpłatna kaplica pożegnalna

31/D/11

Kompleksowe Usługi Pogrzebowe  
„KORONA” Lelko Tomasz

Kaplica Pożegnalna Bezpłatna

43-600 Jaworzno ul. Królowej Jadwigi 2

tel/fax 32/ 616 35 98, 502 298 696

Całodobowy

32/D/11

## Orfeusz Całodobowe Kompleksowe

Usługi Pogrzebowe 43-603 Jaworzno

ul. Partyzantów 11 (Osiedle Stałe)

telefony całodobowe

32/ 752 60 75, 616 85 67, 600 390 300

ul. Sławkowska 1a tel. 32 745 10 10, 503 516 885

33/D/11

## Zakład Pogrzebowy Kalina

Jaworzno ul. Chełmońskiego 22

tel. 32/615 04 15

czynne całą dobę,

bezpłatna kaplica pożegnalna

31/D/11

Biuro ogłoszeń przy ul. św. Barbary 7, tel. (32) 751 91 30, e-mail: biuro@ct.jaworzno.pl

Adres redakcji: „Co Tydzień”,  
43-600 Jaworzno, ul. św. Barbary 7,  
Red. naczelny: tel. 32 751-91-30  
Wydawca: „Wydawnictwo GM” sp. z o.o.  
http://www.wydawnictwogm.jaworzno.pl

Za treść ogłoszeń redakcja nie odpowiada. Materiałów niezamówionych nie zwracamy. Zastrzegamy sobie prawo dokonywania w nich skrótów, nadawania własnych tytułów itp.

**REDAGUJE ZESPÓŁ:** Franciszek Matysik (red. naczelny), Mirosława Matysik, Weronika Palka, Klaudia Sedlaczek-Hebda. **Współpracownicy:** Ryszard Czerwonka, Piotr Grzegorzek, Elżbieta Bigas, Barbara Sikora, Józef Matysik, Ryszard Karkosz, Jarosław Sawiak, Patrycja Koprzak, Jerzy Nieużyła.

**Biuro reklamy i ogłoszeń:** Aneta Zagrodnik (kier. biura).

**Korekta:** Artur Ziemiak. **DTP:** Kazimierz Gruszowski.

**Druk:** POLSKA PRESS sp. z o.o. Oddział Poligrafia Drukarnia Sosnowiec

Nakład: poniżej 15 000 egz.

Stowarzyszenie  
Gazet  
Lokalnych

Numer zamknięto 9 czerwca 2026 r.

## „Przykro. Coś za coś”. PKM zamyka drzwi przed rowerzystami

Oficjalne dokumenty miasta od dekady mówią o „równaniu do miast z najwyższą jakością życia”, korzystaniu z doświadczeń innych, a także zawierają zapis, który proponuje „w przypadku wprowadzenia wysokopojemnych środków transportu publicznego należy umożliwić w godzinach pozaszczytowych podróże wraz z rowerem wprowadzanym do środka pojazdu”.



Fot. Patrycja Koprzak

Dlaczego to zatem nadal nie jest możliwe w Jaworznie, skoro w części miast jest to dozwolone z uwzględnieniem pierwszeństwa osób z dziećmi w wózkach i niepełnosprawnych?

Zapisy zawarte w Planie Zrównoważonej Mobilności Miejskiej Jaworzna, przyjęte uchwałą rady miejskiej w marcu 2016 roku, przywołał radny Wojciech Banasik.

**Ulewa, burza czy awaria roweru? W takich sytuacjach nie wejdiesz do autobusu spółki PKM Jaworzno z rowerem.**

**Dopadnie cię ulewa, przebijesz dętkę; autobusem PKM nie wrócisz**

– Zbliża się czas, gdy rowerzystów na terenie naszego miasta jest coraz więcej. Mieszkańcy skarżą się, że w sytuacji awarii roweru bądź opadów deszczu, kie-

rowcy jaworzniackich autobusów nie pozwalają na przewiezenie jednoślada – zwracał uwagę majowej sesji radny, który wspominał przyjęty uchwałą plan. – W tej sprawie otrzymałem także zgłoszenie od Stowarzyszenia Zrównoważona Mobilność w Jaworznie, które sugeruje, że zarząd

transportu metropolitalnego Górnośląsko-Zagłębiowskiej Metropolii pozwala na przewóz rowerów, jak również inne wymienione w piśmie przedsiębiorstwa komunikacyjne, chociażby w Krakowie, czy Warszawie (...). Bardzo proszę o umożliwienie przewozu rowerów również w naszym mieście, oraz aby PKM odniósł się do tej sprawy. Zalegalizujmy to w końcu, bo zdarza się tak, że spada rześysty deszcz, młodzież chciałaby się wydostać chociażby z Sosiny, czy jadąc gdziekolwiek w naszym mieście można złapać „gumę” i w tym momencie trudno, żeby nie wrócić do domu komunikacją miejską – zaapelował radny Banasik.

**Zbigniew Nosal: Nie będziemy narażać bezpieczeństwa innych dla garstki ludzi**

Na sesji obecny był prezes miejskiego przewoźnika PKM, Zbigniew Nosal, który odniósł się do apelu radnego. Z jego wypowiedzi wynika, że spółka nie zamierza

wprowadzać żadnych zmian. Stwierdził, że „priorytetem jest bezpieczeństwo pasażerów”, a „rower jest przedmiotem niebezpiecznym (...) wyposażonym w ostre kończące się metalowe rzeczy, które mogą się wbić w czyjś organizm. (...) Rower zawiera także części brudne od smarów, które mogą zabrudzić odzież pozostałych pasażerów”. Prezes spółki podkreślał również, że miejsca w autobusach są ograniczone, a priorytet mają osoby niepełnosprawne na wózkach oraz rodzice z dziećmi. – Nie będziemy im utrudniać podróży dla naprawę garstki ludzi. Przykro. Coś za coś zawsze – podsumował.

**Zbigniew Nosal, prezes spółki PKM Jaworzno:** Priorytetem w działalności naszej spółki jako przewoźnika jest bezpieczeństwo pasażerów. My tego bezpieczeństwa pasażerów dla osoby, której dętka gdzieś tam się przebiła, narażać nie będziemy. Nasze autobusy nie są przystosowane do przewozu rowerów wewnątrz pojazdu. Rower jest

przedmiotem niebezpiecznym zwłaszcza w przypadku gwałtownego hamowania pojazdu, rower jest wyposażony w ostre kończące się metalowe rzeczy, które mogą się wbić w czyjś organizm, zrobić mu krzywdę, nawet nieodwracalną. Rower zawiera także części, które są brudne od smarów i mogą zabrudzić odzież pozostałych pasażerów. Rower, jeśli ma być wniesiony do autobusu, musi zajmować miejsce przeznaczone dla wózków dziecięcych i dla wózków inwalidzkich; to są dla nas pasażerowie priorytetowi. Ich potrzeby są ważniejsze, aby mogli dojechać do lekarza, do wszystkich podstawowych obiektów, w których zaspokajają swoje potrzeby życiowe, w szczególności, jeśli chodzi o osoby niepełnosprawne i nie będziemy im utrudniać podróży dla naprawę garstki ludzi i narażać bezpieczeństwo dla naprawę garstki ludzi, którzy mają jakieś problemy czasami z poruszaniem się rowerem. Przykro. Coś za coś zawsze.

**cd. na str. 8**

OGŁOSZENIE



### Przedsiębiorco!

30 czerwca 2026 r. mija **OSTATECZNY TERMIN** złożenia **Informacji o pomocy**, aby zachować cenę maksymalną prądu za drugie półrocze 2024 r.!

Wypełnij formularz na [tauron.pl/pomoc](https://tauron.pl/pomoc)

## 25 czerwca odbędzie się kolejna sesja rady miasta

Debata o mieszkaniach w Jaworznie. Czy młodzi uciekają z miasta, bo mieszkań jest za mało i są za drogie?  
**Budują nowe domy, a mieszkańców ubywa**

Podczas ostatniej sesji Rady Miejskiej w Jaworznie radni byli jednogłośnie co do przyszłości terenu przy ulicy Grunwaldzkiej pomiędzy Supeco a sklepami na Kantym, a także na części terenu po przeciwległej stronie. Mowa o przeznaczeniu tych terenów pod mieszkalnictwo i usługi.



Zanim jednak doszło do głosowania nad planem zagospodarowania przestrzennego „Jan Kanty-Niedzieliska”, na sali obrad odbyła się dyskusja o dostępności lokali dla młodych, roli prywatnych deweloperów oraz kondycji budownictwa społecznego i komunalnego w Jaworznie.

Dyskusję otworzył radny Przemysław Kawka, który podkreślił, że jako reprezentant młodego pokolenia czuje się w obowiązku zabrać głos w sprawie dostępności mieszkań dla młodych ludzi.

#### Młodzi chcą kupować w Jaworznie, ale nie mają co albo jest za drogo?

– Temat budowy nowych mieszkań głęboko leży na sercu wszystkim młodym ludziom w naszym mieście – mówił radny Kawka. – Nasze miasto przez ostatnie lata mocno skupiło się na budownictwie społecznym, które jest oczywiście niezwykle istotne. Niemniej jednak rynek mieszkaniowy powinien być bardziej zdywersyfikowany, m.in. o inwestycje prywatnych deweloperów – stwierdzał.

Radny odniósł się również do pojawiających się wśród mieszkańców głosów krytycznych, jakoby w mieście powstawały tylko i wyłącznie bloki. Stwierdził, że „tak nie jest,

bo bloków mamy cały czas za mało”.

– Młodzi ludzie często chcą kupić swoje pierwsze mieszkanie, ale niestety muszą niejednokrotnie sięgać po te, które oferują inne miasta. Nam wszystkim powinno zależeć na tym, ale to w Jaworznie je znajdowali, chcieli tu mieszkać i pracować. Niejednokrotnie podkreślamy jak niska jest demografia. (...) Jeżeli zadamy o tę podstawową kwestię, jaką jest mieszkanie, to wtedy będzie podjęty jeden z najważniejszych kroków, aby tę rodzinę założyć – powiedział Przemysław Kawka.

Stwierdził także, że nie może się zgodzić z opinią, że w Jaworznie mieszkań jest bardzo dużo. Według radnego nowy plan dla rejonu Jan Kanty ma być krokiem w stronę otwarcia tej części Jaworzna na nowoczesne budownictwo wielorodzinne. Zwracał także uwagę na dane, które pokazują, że mieszkania w Polsce są przeludnione – w Polsce wedle danych Eurostatu ma być to około 34 proc. mieszkań, przy średniej unijnej na poziomie 17 proc., a przykładowo w Holandii to 5 proc., a w Niemczech 12 procent.

#### Deweloperzy wołają Katowice?

Z głosem swego przedmówcy nie do końca zgodził się radny Sebastian Pycia, który przypomniał decyzje podejmowane przez radę i wytknął przedmówcy brak konsekwencji.

– Troszkę zaskakuje mnie ten głos, ponieważ państwo radni byli przeciwko zmianie planu miejscowego na Dąbrowie Narodowej, aby tam nowe bloki nie powstały. Wszyscy byliśmy też przeciwni budowie bloków na osiedlu Wandy czy pomiędzy Wandy a Skałką, a to miały być inwestycje dla prywatnych deweloperów – wyliczał radny Pycia.

Zwrócił również uwagę, że prywatny kapitał, choć może jest go mało, to jest w Jaworznie obecny, wymieniając m.in. realizowane osiedla Bursztynowe, Cynamonowe, inwestycje przy ul. Insurekcji Kościuszkowskiej, a także nadchodzące projekty w rejonie Geosfery i ul. Sportowej. W jego ocenie „rynek jest na tyle konkurencyjny, że (prywatni inwestorzy – przyp. red.) wołają sprzedać prawdopodobnie mieszkanie w Katowicach niż w Jaworznie”. – Cieszę się, że TBS tak aktywnie funkcjonuje i rozwija nasze miasto, a deweloperzy prywatni też się pojawiają – dodał.

W odpowiedzi Przemysław Kawka, podkreślił, że nie uważa, że nic nowego się nie buduje w mieście, ale w jego ocenie „powstaje tego zdecydowanie za mało”.

– Wiemy o tym doskonale, że są bardzo długie kolejki do mieszkań, które oferuje nam JTBS. W sprawie Wandy, z tego co wiem, to nasze zdania też jako radnych były podzielone i był dosyć duży ze strony samych mieszkańców. Co do Dąbrowy Narodowej, z tego co pamiętam, to wszyscy podjęliśmy decyzję, aby ten punkt finalnie

zdzjąć [z obrad rady miejskiej – przyp. red.]. Niemniej jednak powinniśmy bardziej się skupiać na tym, żeby rynek mieszkaniowy był bardziej zdywersyfikowany – podsumował.

#### Dawid Domagalski: W Jaworznie powstanie kilkaset mieszkań od prywatnych deweloperów

W dyskusję włączył się radny Dawid Domagalski, który od ponad 20 lat zawodowo jest związany z branżą nieruchomości (obecnie w spółce miejskiej JTBS – przyp. red.). Zwrócił uwagę na fakt, że dynamika budownictwa społecznego w całym kraju spada z powodu kurczących się państwowych dofinansowań. Zaznaczył, że jednak rynek mieszkaniowy jest różnorodny

– Z informacji, które posiadam wynika, że w Jaworznie powstanie kilkaset mieszkań zrealizowanych przez deweloperów innych niż spółka miejska, (...) rozsianych po różnych dzielnicach naszego miasta – mówił, jednocześnie podkreślając, że chciałby, aby budownictwo społeczne nadal było podtrzymywane na podobnym poziomie, jak obecnie.

– Bez rozwoju rynku stabilnych mieszkań czynszowych z przewidywalną gospodarką czynszową, nie ma co marzyć o stabilizacji cen na rynku nieruchomości własnościowych – tłumaczył Domagalski, powołując się na ustalenia z niedawnego posiedzenia komisji sejmowej, w którym brał udział.

#### W mieście brakuje 5 tysięcy mieszkań. Takie mają być potrzeby Jaworzniaków

Radny wyjaśnił, że mieszkania czynszowe (komunalne i TBS) pełnią funkcję tzw. „mieszkań treningowych”. Pozwalają młodym ludziom bezpiecznie usamodzielnic

się po opuszczeniu domu rodzinnego i nauczyć zarządzania budżetem, zanim podejmą decyzję o kupnie czegoś na własność. Przytoczył też informacje, że „jedna ze statystyk mówi o pięciu tysiącach bodajże brakujących mieszkań w skali potrzeb naszych mieszkańców”. W jego ocenie nie da się tego zaspokoić w ciągu najbliższych lat, nawet biorąc pod uwagę ujemną demografię.

Z kolei radny Tomasz Sedor zaapelował, by w planach miasta nie pomijać osób najuboższych. Zwrócił uwagę na bardzo długie kolejki do lokali komunalnych.

– Być może powinniśmy postawić na budowę nowych mieszkań komunalnych dla mieszkańców, którzy nie mogą sobie pozwolić ani na partycypację w TBS-ie, ani na wzięcie wysokiego kredytu, aby takie mieszkanie od dewelopera zakupić – proponował.

Domagalski przypomniał jednak, że bez potężnego wsparcia finansowego z budżetu państwa, gminy nie są w stanie samodzielnie udźwignąć kosztów takich inwestycji. – Teraz JTBS realizuje 80 mieszkań i w perspektywie najbliższego roku chyba nie rozpocznie się budowa kolejnego etapu – poinformował.

#### Rynek weryfikuje wszystko

Na koniec dyskusji głos zabrał prezydent Jaworzna Paweł Silbert. – Cieszę się, że wszyscy są zainteresowani tym, żeby w planie „Jan Kanty” znalazło się miejsce na budownictwo mieszkaniowe, co wcale nie oznacza, że ktoś będzie chciał tam domy wybudować, tylko będzie miał taką możliwość – studził optymizm co do natychmiastowego wejścia inwestorów.

Podczas konsultacji nad tym planem część uwag zgłaszała pracownia projektowa, więc może się okazać, że jakiś inwestor zastanawiał się lub nadal myśli o zainwestowaniu w tej lokalizacji.

– Żadne nasze zakłęcia, opinie i oceny nie zmieniają tego, że deweloperzy budują mieszkania tam, gdzie mają największe szanse na łatwe zbycie tych zasobów – podkreślił prezydent. Przypomniał, że po fali inwestycji w największych aglomeracjach i miastach wojewódzkich, kapitał prywatny zaczyna schodzić do miast średniej wielkości, takich jak Jaworzno. W jego ocenie ma to świadczyć o rosnącej zasobności portfeli mieszkańców.

#### JTBS błogosławieństwem dla miasta. Nikłe szanse na nowe mieszkania komunalne

Prezydent Silbert nazwał działalność Jaworzniackiego TBS-u „błogosławieństwem dla miasta”, chwając prezesa Janusza Łacha za efektywność przy minimalnej obsadzie kadrowej.

– Bogu dzięki, że kiedyś do naszego miasta zawiązał w roli prezesa JTBS pan Janusz Łach, bo wreszcie TBS ruszył i oferuje mieszkania na korzystnych zasadach. Nie trzeba mieć wielkich pieniędzy, żeby mieć mieszkanie TBS-owskie – mówił na sesji.

Zaznaczył, że aby otrzymać mieszkanie komunalne, trzeba spełniać pewne kryteria i ktoś, kto zarabia za dużo, nie otrzyma go, natomiast będzie miał za mało środków, aby kupić od prywatnego dewelopera na własność. – Formuła TBS-u to dla nas błogosławieństwo. Chciałbym, aby wybudowali jak najwięcej mieszkań – dodał.

O skali problemu i popytu ma świadczyć fakt, że na 80 nowo budowanych przez JTBS mieszkań jest już ponad 200 chętnych.

Wyjaśnił także, w odpowiedzi na pytanie radnego Sedorę o mieszkania komunalne, że szanse na to, aby miasto budowało nowe, są nikłe. – Nie ma na to pieniędzy, nie ma na to pomysłu. Państwo tego nie wspiera tak naprawdę i TBS jest naprawdę dla wielu ludzi niezwykle atrakcyjną formą – stwierdził Silbert dodając, że obecnie także spółdzielnie mieszkaniowe nie mają sprzyjającej okoliczności do budowania nowych mieszkań.

#### Domów przybywa, mieszkańców ubywa. Jak to możliwe?

W dyskusjach z mieszkańcami często pojawia się zdziwienie, że jak to możliwe, że Jaworzno się wyludnia, skoro przybywa nowych mieszkań, szeregówek i domów prywatnych. W swojej wypowiedzi odniósł się do tego także Paweł Silbert. – Rozmawialiśmy o tym ostatnio na kolegium i zastanawialiśmy się, jak to się dzieje, że liczba mieszkańców spada, a pojawiło się w mieście tak dużo domów. Część ludzi się po prostu też nie melduje, bo nie muszą – stwierdził.

Na koniec stwierdził, że pod względem planistycznym i przestrzennym nasz rynek pozwala na pozyskanie lokali dla co najmniej dwa razy większej liczby mieszkańców. – Tyle mamy zasobów pod zabudowę mieszkaniową – podsumował.

Patrycja Koprzak

OGŁOSZENIE

OCHRONA KONWOJE MONITORING

# NOWINEX

OCHRONA OSÓB I MIENIA

sprzedaż / montaż / serwis / instalacja

SYSTEMY ALARMOWE  
MONITOROWANIE  
KAMERY  
DOMOFONY

JAWORZNO, UL. GRUNWALDZKA 164

TEL. 32 616-35-71

WWW.NOWINEX.COM.PL

62/D/2017

kolejna wycieczka z Piotrem Grzegorzkiem odbędzie się **13** czerwca

Z szafy prokuratora

## Miłość, zazdrość i śmierć (cz. 2)

Czasem podnosił wzrok, ale tylko na chwilę. Łzy pojawiały się niemal nieustannie. – Kochałem ją... była dla mnie wszystkim... – powtarzał. Te słowa brzmiały w sali jak echo. Ale obok nich stały fakty. Ślady na ciele. Sprzeczne zeznania. Opinia biegłych. I martwa dziewczyna, która nie mogła już nic powiedzieć. Dlaczego zaniósł ją do wanny? Czy próbował ją ratować? Czy działał w panice? Czy chciał zatrzeć ślady? Na te pytania nie było jednoznacznej odpowiedzi. Tak samo jak na pytanie o moment, w którym klótnia zamieniła się w tragedię. Bo choć wiele wskazywało na zazdrość jako główny motyw, nie tłumaczyła ona wszystkiego. Nie tłumaczyła przemocy. Nie tłumaczyła śmierci. Sprawa Emila R. była jedną z tych, które pokazują, jak cienka jest granica między emocją a tragedią. Związek dwojga młodych ludzi, zazdrość, alkohol, impulsywność – wszystko to stworzyło mieszaninę, która doprowadziła do śmierci. Na sali sądowej pozostał tylko chłopak, który powtarzał, że nie pamięta. Można tę historię domknąć jeszcze jedną, bardziej refleksyjną częścią – taką, która w piśmiennictwie często stanowi gorzki komentarz do wydarzeń.

W kolejnych dniach procesu sąd wracał do detali, które dla

oskarżonego były nie do zniesienia. Każde pytanie, każda opinia biegłego, każde zdjęcie z akt – wszystko to składało się na obraz, od którego Emil R. próbował uciec. Najbardziej uderzająca była jednak jego postawa. Nie zaprzeczał całkowicie. Nie przyznawał się w pełni. Tkwił gdzieś pomiędzy. – Uderzyłem ją... ale nie dusiłem – powtarzał. Tymczasem dowody mówiły coś innego. Ślady na szyi Agaty, opinia medyków, rekonstrukcja zdarzeń – wszystko wskazywało na to, że śmierć nie była skutkiem jednego niefortunnego pchnięcia. To było działanie, które trwało. Sąd musiał więc rozstrzygnąć nie tylko, co się wydarzyło, ale też co działo się w głowie oskarżonego. W trakcie procesu pojawili się także świadkowie – znajomi, sąsiedzi, osoby z otoczenia pary. Ich zeznania nie były jednoznaczne, ale rysowały pewien obraz. Z jednej strony – młodzi ludzie, zakochani, spędzający razem czas.

Z drugiej – coraz częstsze napięcia. Mówiono o klótniach. O zazdrości Emila. O zmianie zachowania Agaty, która – jak relacjonowano – rzeczywiście zaczęła żyć „trochę obok” dotychczasowego związku. Pojawił się też wątek alkoholu. Nie jako usprawiedliwienie – lecz jako czyn-

nik, który potęgował emocje, obniżał kontrolę, przyspieszał eskalację konfliktów. Śledczy próbowali odtworzyć ostatnie minuty życia Agaty z możliwie największą dokładnością. Najbardziej niepokojący był jednak czas między utratą przytomności przez dziewczynę a wezwaniem pomocy. To właśnie wtedy, według biegłych, doszło do śmiertelnego uduszenia. I właśnie tego fragmentu Emil „nie pamiętał”. To „nie pamiętam” stało się jednym z najczęściej powtarzanych zdań w całym procesie. Wielokrotnie wracał też temat uczuć. – Kochałem ją – mówił oskarżony. Ale sąd musiał zadać sobie inne pytanie: czy była to miłość, czy potrzeba kontroli? Zazdrość, która pojawiała się w jego wypowiedziach, miała intensywny, niemal obsesyjny charakter. Agata nie była już tylko partnerką – stawała się kimś, kto „odchodzi”, „wymyka się”, „należy do innych”. W takich sytuacjach granica między uczuciem a agresją bywa niebezpiecznie cienka. Historie takie jak ta nie mają prostych zakończeń ani jednoznacznych odpowiedzi. Nie są opowieściami o „złych ludziach” i „dobrych ludziach”. Są opowieściami o emocjach, które wymykają się spod kontroli.

Pitawal



PRZYRODA WOKÓŁ NAS

Piotr Grzegorek



## W lesie przy ulicy Ciężkowickiej

W minioną niedzielę kontynuowałem botaniczne penetracje w lasach przy ulicy Ciężkowickiej. Tym razem na celownik wzięłem skrawek kompleksu przyległego do tytułowej ulicy na odcinku od Białego Krzyża po jego wschodni kraniec.

### Taki sobie las

Tutejszy las rozwija się na podłożu piaszczystym. Piasek lokalnie tworzy spore wydmy. Na pierwszy rzut oka



Piaskownia



Sosna zwyczajna

w tej okolicy botanicznie szalać nie ma. Dominują sosny zwyczajne. Część z nich jest mocno pokrecona. Te mogą pochodzić z pierwszego rzutu, czyli spontanicznej sukcesji. Jest gęstwina prostych drzew, które tutaj posadzono celowo. Jest pewna ilość drzew liściastych. Mamy brzozy brodawkowate, mamy brzozy omszone, jest lipa drobnolistna. Trafiło się sporo młodych bardzo steranych życiem dębów szypułkowych. Tym niemniej zasadniczo z pewnym przymrużeniem oka nazywam takie zbiorowisko borem bardzo mieszanym. Między innymi dlatego, że jest tutaj sporo czeremchy amerykańskiej oraz dębu czerwonego. Oczywiście pełną listę lokalnej dendroflory podobnie jak roślinności zielonej pomijam. Odnotuję jeszcze przebudzenie kruszczyków szerokolistnych.

### Niebieski akcent

W obrębie tego płatu lasu znajduje się niewielka wciąż niezarośnięta piaskownia. Tutaj udało mi się natrafić na jedną kępę krzyżownicy zwyczajnej, zwanej też pospolitą. To bylina o liściach bez gorzkiego smaku. Ma liczne cienkie podnoszące się łodygi. Rzadko kiedy dorasta do 30 cm wysokości. Same łodygi są zazwyczaj nagie. Bardzo wyróżniającą cechą gatunku są gęste grona niebieskich, rzadko kiedy niebieskofioletowych kwiatów. Inne szczególne cechy opisu gatunku pomiję. Warto



Krzyżownica zwyczajna



Jastrzębiec kosmaczek



Gruszyca jednokwiatowa

jeszcze wiedzieć, że kwitnie ona od maja do września. W końcu ubiegłego wieku wśród czterech przedstawicieli tego rodzaju występujących w Jaworznie ta była najczęstsza. Zapewne wciąż tak jest.

### Gruszyca jednokwiatowa

Niedaleko tego samego płatu piasku trafiło się sporo omawianych w poprzednim artykule gruszycek okrągłolistnych. Była jedna jedyna gruszyca a właściwie obecnie jeden gruszyca jednokwiatowy. Tutaj podczas tego spaceru widzieliśmy się tylko raz. Generalnie podczas moich spacerów widujemy się rzadko. W końcu ubiegłego wieku w mieście ten gatunek notowano tylko na pięciu stanowiskach. W Polsce uchodzi na gatunek dość częsty, ale większość stanowisk skupia się blisko wszystkich naszych granic, tworząc coś na obraz poszarpanego obwarzanka. Nasz bohater posiada okrągławo drobne liście zebrane w różyczkę. Z niej w porze kwitnienia wyrasta niewysoka łodyżka zakończona okazałym kwiatem. Ma on nawet do 20 mm śred-

nicy. Bardzo charakterystyczną cechą jest znamie słupka przypominające poprzez liczne wyrostki dyfuzor bajeranckiej suszarki do włosów.

### Jastrzębce

W lesie było także sporo żółtych akcentów. Udało mi się zauważyć płaty jastrzębca kosmaczka. Ma on rozetkę liści oraz nieulistnioną łodyżkę zakończoną jednym koszyczkiem. U tego gatunku kwiaty języczkowe przypominające płatki są czerwone od spodu. Poza tym z rozetki liści wychodzą rozłogi. Drugim gatunkiem jest tutaj jastrzębiec leśny. On posiada wyraźną rozetkę liści oraz wysoką rozgałęzioną łodyżkę z licznymi koszyczkami. To bardzo zmienny gatunek. Możemy go potraktować tak jak ja teraz lub rozbić na kilkadziesiąt drobnych gatunków niemożliwych do odróżnienia na pierwszy rzut oka nawet przez zawodowców. W wielu wypadkach nawet ja, że się tak uczciwie wyrażę – wymiękam.

PS Jedenasta tegoroczna wycieczka odbędzie się dopiero w sobotę 13 czerwca 2026.



Rubryka przy poradach prawnych:

## Bliżej Prawa

Kancelaria Radcy Prawnego  
r. pr. Marek Niechwiej  
ul. Grunwaldzka 10 w Jaworznie



### Kiedy należą się alimenty i od kogo?

Alimenty to pieniądze przeznaczone na utrzymanie osoby, która nie jest w stanie samodzielnie pokryć swoich podstawowych potrzeb. Najczęściej kojarzą się z obowiązkiem rodziców wobec dzieci, jednak polskie prawo przewiduje także inne sytuacje, w których można domagać się alimentów.

Najczęściej alimenty należą się dzieciom od rodziców. Rodzice mają obowiązek zapewnić dziecku środki na życie, wychowanie, edukację, leczenie oraz rozwój. Obowiązek ten nie kończy się automatycznie po ukończeniu przez dziecko 18 lat. Jeżeli pełnoletnie dziecko nadal się uczy i nie jest w stanie samodzielnie się utrzymać, może nadal otrzymywać alimenty od rodziców. Alimenty mogą być wypłacane na przykład studentowi, który kontynuuje naukę i nie osiąga dochodów pozwalających na samodzielne utrzymanie.

Alimenty mogą również należeć się rodzicom od dzieci. Taka sytuacja występuje wtedy, gdy rodzic znajduje się w trudnej sytuacji życiowej lub materialnej i nie jest w stanie samodzielnie zaspokoić swoich podstawowych potrzeb. Wówczas pełnoletnie dzieci mogą zostać zobowiązane do udzielania mu wsparcia finansowego. Każda sprawa jest jednak rozpatrywana indywidualnie przez sąd.

MN

## 13 czerwca przypada Święto Dobrych Rad

## Bezpłatne wypożyczenie kajaku oraz rowerka wodnego nad Zalewem Sosina

Nad Zalewem Sosina w Jaworznie można skorzystać z wodnych atrakcji bez opłaty za sam sprzęt. Kajak, rowerka wodny czy deskę SUP da się wypożyczyć bezpłatnie. Jest jednak ważny szczegół, o którym wiele osób może nie wiedzieć. Płatne są zestawy z kapokami, bez których korzystanie ze sprzętu na wodzie nie wchodzi w grę.

Wiosna trwa w najlepszej, jednak nie brakuje już dni łąć letnich. To idealny czas, aby wybrać się na przykład nad Zalew Sosina. Tam da odwiedzać czeka wiele atrakcji w tym także wypożyczenia sprzętu wodnego, za którego okazują się, że nie trzeba wcale płacić.

Zgodnie z cennikiem obowiązującym na terenie OWR Sosina, samo wypożyczenie sprzętu pływającego na jedną godzinę jest bezpłatne. Dotyczy to rowerka wodnego, kajaka oraz deski SUP. Inaczej wygląda jednak kwestia kapoków, czyli kamizelek asekuracyjnych. Oto jak prezentują się ceny.



Wypożyczalnia sprzętu wodnego nad Zalewem Sosina w Jaworznie

## Cennik sprzętu pływającego na terenie OWR Sosina w Jaworznie – cena za 1h:

- Rowerka wodny – bezpłatnie,
- Kajak – bezpłatnie,
- Deska SUP – bezpłatnie,
- Zestaw kapoków- rowerka wodny: 45 zł,
- Zestaw kapoków – kajak: 25 zł,
- Zestaw kapoków-deska SUP 40-zł.

## Ceny dla posiadaczy J-ki (Jaworznickiej Karty Mieszkańca):

- Zestaw kapoków – rowerka wodny: 35 zł,
- Zestaw kapoków – kajak: 15 zł,
- Zestaw kapoków – deska SUP: 30 zł

Więc jak wynika z cennika, to mieszkańcy i turyści nie płacą za sam kajak, ro-

werka wodny czy deskę SUP, ale za wypożyczenie kapoków. To ważna informacja szczególnie dla osób, które regularnie odwiedzają Sosinę i często korzystają z wodnych atrakcji. W takim przypadku może warto więc rozważyć zakup własnej kamizelki asekuracyjnej.

Jak wynika z naszej wiedzy, w jednym z popularnych sklepów sportowych kapok można kupić już za niecałe 80 zł. Przy częstszym korzystaniu ze sprzętu nad Sosiną taki zakup może więc szybko się zwrócić. Zwłaszcza jeśli ktoś wybiera się nad wodę kilka razy w sezonie.

Weronika Palka

Dokończenie ze str. 5

## „Przykro. Coś za coś”. PKM zamyka drzwi przed rowerzystami

## Bagażniki rowerowe już były na autobusach PKM-u

W 2011 roku jaworznicki PKM dysponował kilkoma autobusami z bagażnikami dla rowerów, które znajdowały się na zewnątrz, na tyle autobusu. Na stronie przewoźnika można było znaleźć informacje, na których liniach kursują i o jakich godzinach. Jednorazowo autobus mógł przewieźć 4 rowery, bo tyle miał na nie uchwytów. Rower mocował jego właściciel przy asyście kierowcy.

Obowiązujący w 2012 roku regulamin miejskiego przewoźnika, tak jak i obecny, zabraniał przewożenia rowerów wewnątrz autobusów. Autobusy z bagażnikami jeździły po Jaworznie jeszcze kilka lat temu. – Jak informuje PKM Jaworzno, pojazdy te były eksploatowane w latach 2010-2020 a usługa załadunku rowerów na bagażnik zewnętrzny cieszyła się zerowym zainteresowaniem – podawał kilka lat temu serwis extra.info.pl. Czy to rozwiązanie było dobre dla rowerzystów czy też nie spełniało ich oczekiwań i dlatego nie korzystali z jego rozwiązań? Jeśli ktoś z Was chce się podzielić swoimi przemyśleniami na ten temat, piszcie w komentarzach.

## Regulamin

## nie pozostawia złudzeń

W spółce PKM Jaworzno obowiązuje regulamin przewożenia, którego aktualna treść została opublikowana 20 kwietnia tego roku. W punkcie dotyczącym praw i obowiązków pasażera czytamy, że „w pojazdach nie wolno przewozić przedmiotów zagrażających bezpieczeństwu podróżnych oraz niestanowiących bagażu podręcznego w zwyczajowym jego pojęciu (np. telewizory, lodówki, rowery, pralki itp.).

## Jak potrafią to poukładać inni?

W regulaminie Transportu GZM jasno zapisano, że przewóz roweru jest możliwy, o ile nie utrudnia przejścia i dostępu do kasowników. Pasażer z rowerem ma bezwzględny obowiązek ustąpienia miejsca osobie na wózku lub z dzieckiem. Jeśli w pojeździe robi się tłoczno, rowerzysta musi autobus opuścić. Ten przykład pokazuje, że kompro-

mis jest możliwy. Natomiast przewóz rowerów w pojazdach bez wyznaczonych miejsc możliwy jest tylko i wyłącznie za zgodą kierowcy autobusu.

W regulaminie komunikacji miejskiej Transport GZM znajdziemy informację, że „w pojazdach znajdują się wydzielone i oznaczone znakiem graficznym (symbolizującym dane uprawnienie) miejsca dla: (...) osób z rowerami”. Dalej czytamy także, że można je przewozić, jeśli nie będą utrudniały także przejścia innym pasażerom dostępu do kasowników: „W przypadkach określonych niniejszym regulaminem pasażer może, z zachowaniem szczególnej ostrożności, przewozić w pojeździe bagaż (w tym również rower/hulajnogę elektryczną/urządzenie transportu osobistego/urządzenie wspomagające ruch) lub zwierzę, jeżeli istnieje możliwość umieszczenia ich w pojeździe w taki sposób, aby nie utrudniały przejścia (w tym możliwości swobodnego skorzystania z kasowników) i nie narażały na szkodę osób i mienia innych pasażerów, nie zasłaniały widoczności kierującemu i nie zagrażały bezpieczeństwu ruchu oraz nie powodował naruszenia realizacji rozkładu jazdy”. Ma też ustąpić miejsca osobie na wózku inwalidzkim lub z wózkiem dziecięcym. Jasno też napisano, że jeśli liczba pasażerów byłaby na tyle duża, że uniemożliwiałaby przejazd osobie z rowerem, to rowerzysta jest zobowiązany do opuszczenia pojazdu „Jeśli liczba przebywających w pojeździe pasażerów uniemożliwiałaby dalszą podróż pasażerowi z rowerem lub kierujący pojazdem nie wyraził zgody na przewóz roweru w innym miejscu niż określone w § 9 ust. 1 pkt 5 jest on zobligowany do opuszczenia pojazdu wraz z rowerem. W tej sytuacji osobie opuszczającej pojazd przysługuje prawo złożenia reklamacji do ZTM w trybie określonym w § 18.”

Natomiast przewóz rowerów w pojazdach bez wyznaczonych miejsc możliwy jest tylko i wyłącznie za zgodą kierowcy autobusu. Regulamin ZTM w Warszawie też zezwala na przewożenie roweru, ale jeśli zabraknie miejsca dla osoby z wózkiem lub na wózku inwalidzkim, to rowerzysta ma opuścić pojazd.

Regulamin ZTM w Warszawie też zezwala na przewożenie roweru, ale jeśli zabraknie miejsca dla osoby z wózkiem lub na wózku inwalidzkim, to rowerzysta ma opuścić pojazd.

Czy korzystalibyście z możliwości przewożenia rowerów w Jaworznie?

Patrycja Koprzak

## Jaworzno w 2016 roku: Mowa o równaniu do miast z najwyższą jakością życia

Już we wstępie Planu Zrównoważonej Mobilności Miejskiej Jaworzna czytamy, że „Miasta mogą istnieć nie planując przestrzeni. Miasta mogą istnieć nie planując transportu. Mogą istnieć nie planując miejskiej mobilności. Ale wówczas będą do miasta nieznośne do życia. Mamy ambicję równać do miast, gdzie jakość życia jest najwyższa. Aby znaleźć się wśród nich, nie musimy poszukiwać nowych ścieżek zmian – wystarczy skorzystać z procedur i doświadczeń innych”.

Kwestia łączenia podróży rowerowych z transportem publicznym jest traktowana jako element poprawy komfortu i zachęta do zmiany nawyków transportowych. Dokument postuluje, tak jak to zacytował radny Wojciech Banasik podczas sesji, „aby w przypadku wprowadzenia wysokopojemnych środków transportu publicznego umożliwić w godzinach pozaszczytowych podróży wraz z rowerem prowadzonym do środka pojazdu”.

W badaniach ankietowych mieszkańcy Jaworzna, zarówno uczniowie, jak i osoby pracujące, wskazywali autobusy przystosowane do przewożenia rowerów jako jedną z istotnych zmian, które wpłynęłyby na poprawę bezpieczeństwa i komfortu ich podróży

Pytanie brzmiało: Jakie cechy komunikacji zbiorowej musiałyby ulec poprawie, aby zdecydował się Pan/Pani na podróżowanie środkami komunikacji zbiorowej na terenie Jaworzna? Po nim pytano o to, w jaki sposób można je poprawić. W odpowiedziach 9 proc. badanych (padło 66 takich odpowiedzi; ankietowanych było 500 osób, mieli możliwość udzielenia dowolnej ilości odpowiedzi na to pytanie) wskazało na przystosowanie pojazdów do przewożenia rowerów. Zaznaczmy, że dokument został przyjęty w 2016 roku, zatem już w momencie, gdy PKM miał kilka autobusów dostosowanych do przewożenia rowerów na zewnątrz.

Czy korzystalibyście z możliwości przewożenia rowerów w Jaworznie?

Patrycja Koprzak

OGŁOSZENIE

## NAGROBKI GRANITOWE PRODUCENT

Polecamy szeroki wybór nagrobków ziemnych i grobowców. Na wystawie mamy ponad sto nagrobków w niepowtarzalnych wzorach.

SUPER

ul. Katowicka 5A  
(Osiedle Stałe)  
43-600 Jaworzno  
tel. 662 932 190  
tel. 662 869 138

CENY

Zapraszamy!



# DZIELNICOWY KALEJDOSKOP

Masz problemy i nie wiesz do kogo się z nimi zwrócić? Masz uwagi na temat dzielnicy, w której mieszkasz? Widzisz coś, czego inni nie widzą?

Napisz do nas albo wyślij e-mail lub SMS  
dzielnice@ct.jaworzno.pl  
tel. 32 751 91 30, kom. 601 750 128

## CENTRUM

INFORMACJA

### Nowa figurka chomika – Energetyk Sieciomir

W Jaworznie pojawiła się kolejna figurka chomika europejskiego, tym razem w energetycznym wydaniu. Przy ulicy Sportowej stanął chomik o imieniu Sieciomir, który wraz z nowym murałem ma nawiązywać do historii energetyki w Jaworznie.

Całość powstała na zlecenie firmy Tauron Dystrybucja, która w taki sposób chciała przybliżyć mieszkańcom tę historię. Nieprzypadkowo wybrano właśnie chomika europejskiego, który jest jednym z symboli miasta.

Uroczystego odsłonięcia figurki dokonali przedszkolaki z Przedszkola Miejskiego nr 22 w Jaworznie. Dla dzieci było to duże wydarzenie i spora atrakcja. Najmłodszy z ciekawością oglądali nową figurkę, a wielu z nich chciało podejść bliżej i dotknąć Sieciomira.

W wydarzeniu wzięli udział przedstawiciele władz



miasta, radni, przedstawiciele Taurona Dystrybucja oraz Muzeum Miasta Jaworzna.

Chomik nie stoi sam. Obok niego zamontowano symboliczny kabel oraz słup linii energetycznej. Tem figurki jest mural, który powstał na stacji transformatorowej. Autorami malowidła są Bartosz Kłoska i Bolesław Brodowy, który przygotował jego projekt.

Inspiracją do powstania muralu było zdjęcie z 1930 roku, przedstawiające budowę historycznej linii energetycznej, która połączyła Jaworzno z Krakowem. Było to ważne wydarzenie w historii energetyki w mieście. Po oficjalnym odsłonięciu figurki chomika oraz muralu Tauron Dystrybucja przygotował także strefę edukacyjną dla dzieci. (iw)

## MIASTO

INFORMACJA

### Czy jesteśmy „kartonowymi leniami”?

Widok przepelnionych kontenerów na papier, piętrzących się sterty kartonów, to w wielu jaworzniackich osiedlach częsty widok. Segregacja śmieci jest naszym obowiązkiem, ale w przypadku blokowisk często przegrywa z wygodą. Czy w starciu z „anonimowością” śmietnika jesteśmy skazani na porażkę, czy może czas na zmianę nawyków dużej części mieszkańców bloków?

Problem doskonale pokazują zgłoszenia, które otrzymujemy od naszych czytelników. Przejeżdżając przez osiedla widać wyraźnie, że zamiast złożyć i zgnieść opakowania, ludzie wrzucają je do kontenera w całości. Jeden taki niezgnieciony karton potrafi zająć miejsce, w którym mogłoby się zmieścić kilka innych, ale poprawnie przygotowanych do wyrzucenia.



Przy blokach wiaty śmietnikowe to miejsca wspólne i anonimowe. Kiedy wrzucamy plastik do papieru albo nie zginiemy kartonu, odpowiedzialność rozmywa się w tłumie. „Kto mi udowodni, że to właśnie ja?” – zdają się pytać mieszkańcy, pozostawiając po sobie bałagan.

Widok przepelnionych kontenerów na papier, piętrzących się sterty kartonów, to w wielu jaworzniackich osiedlach częsty widok.

Przy blokach wiaty śmietnikowe to miejsca wspólne i anonimowe. Kiedy wrzucamy plastik do papieru albo nie zginiemy kartonu, odpowiedzialność rozmywa się w tłumie. „Kto mi udowodni, że to właśnie ja?” – zdają się pytać mieszkańcy, pozostawiając po sobie bałagan.

Apelujemy do mieszkańców jaworzniackich blokowisk: zanim wrzucisz karton do kontenera, poświęć chwilę, by go złożyć. To niewielki wysiłek, który przynosi ogromną korzyść nam wszystkim poprzez czystsze wiaty, łatwiejszy dostęp do pojemników i bardziej świadome zarządzanie odpadami w naszym mieście.

Czy powinno się wprowadzić surowsze kontrole w wiatach śmietnikowych, czy może liczyć wyłącznie na edukację i sąsiedzka kontrolę?

Patrycja Koprzak

## OSIEDLE STAŁE

INFORMACJA

### Niebezpieczny skręt na Osiedlu Stałym?

Wystarczy chwila nieuwagi, by przy skręcie z DK79 w ulicę Puszkina w Jaworznie doszło do niebezpiecznej sytuacji. Kierowcy jadący od strony Osiedla Stałego mają zielone światło do skrętu w tym samym czasie, gdy zielone mają także rowerzyści jadący równoległą drogą dla rowerów. To właśnie im trzeba ustąpić pierwszeństwa. Jeden z kierowców zwraca uwagę, że sygnalizator ostrzegający przed rowerzystami jest ustawiony tak, że kierowcy go po prostu nie widzą.

Na Osiedlu Stałym w Jaworznie kierowcy muszą zachować szczególną ostrożność. Po otwarciu ulicy Nowoszczańskiej i wprowadzeniu nowej organizacji ruchu w rejonie skrzyżowania z sygnalizacją świetlną pojawiło się miejsce, w którym łatwo o niebezpieczną sytuację. Kierowcy jadący od strony Osiedla Stałego, przecinając drogę dla rowerów. W tym samym czasie dla kierowców i rowerzystów świeci się zielone światło.

O takiej organizacji ruchu informują znaki oraz dodatkowy sygnalizator z migającym



symbolem rowerzysty. Problem w tym, że według jednego z kierowców ostrzeżenie jest ustawione pod złym kątem.

– Jadąc DK79 od Osiedla Stałego i skręcając w ulicę Puszkina, jest ustawiony znak przejazd rowerowy oraz sygnalizator, który ma o tym ostrzegać. Ale jest tak ustawiony, że... sami odcieci. Ktoś to odebrał, ktoś się pod tym podpisał, a w ogóle ostrzeżenia nie są widoczne dla kierujących – napisał do nas mieszkaniec.

Dużo lepiej sygnalizator widzą piesi i rowerzyści poruszający się od strony Parku Lotników w kierunku ulicy Puszkina, ponieważ jest on ustawiony na wprost nich. Dla kierowcy, który wykonuje skręt, ostrzeżenie to nie jest widoczne. Podobna zasada obowiązuje także ka-

walek dalej, przy skręcie w ulicę Szytygarów. Tam również kierowcy muszą ustąpić pierwszeństwa rowerzystom, ale oznakowanie jest już znacznie lepiej widoczne dla osób jadących samochodem.

Ze względu na nową organizację warto przypomnieć kierowcom o obowiązujących zasadach w tym miejscu, aby nie doszło do niebezpiecznych sytuacji. Kierowcy skręcający z DK79 w ulicę Puszkina powinni zachować szczególną ostrożność i upewnić się, czy drogą dla rowerów nie nadjeżdża rowerzysta. Rowerzyści z kolei, mimo pierwszeństwa, również powinni zachować czujność, bo w tym miejscu tor jazdy samochodów i rowerów przecina się w sposób kolizyjny.

Weronika Palka

### Anonimowość w blokach i jej brak w domach prywatnych

W Jaworznie mamy do czynienia z dwoma zupełnie różnymi światami w gospodarce odpadami. Mieszkańcy domów jednorodzinnych są pod „stałym nadzorem systemu”. Wystawiając worki czy kosze przed posesję, każdy z nich jest niejako podpisany pod swoimi odpadami. Jeśli zawartość nie spełnia norm, śmieci nie zostaną odebrane, a na worku może pojawić się naklejka z pouczeniem.

### Czy to tylko leniwość?

Czy jako mieszkańcy bloków jesteśmy po prostu bardziej leniwi? Zgniatanie kartonów zajmuje dosłownie kilka sekund. W domach jednorodzinnych wyrobił się nawyk rozrywania opakowań na mniejsze fragmenty, by zmieścić je w rozdzielonych workach. Dlaczego w bloku ten sam nawyk wydaje się tak trudny do wdrożenia dla części Jaworzniaków?

Ignorując zasady segregacji w wiacie, działamy na szkodę

## OSIEDLE SKAŁKA

INFORMACJA

### Nabór na mieszkania w III etapie osiedla Skalka zakończony. Wpłynęło blisko 250 wniosków

Zakończył się nabór wniosków na mieszkania w ramach trzeciego etapu osiedla Skalka w Jaworznie. Mieszkańcy mogli składać dokumenty do 29 maja 2026 roku.

Zainteresowanie ofertą Jaworzniackiego Towarzystwa Budownictwa Społecznego okazało się bardzo duże. Na koniec naboru wpłynęło łącznie 245 wniosków, z czego jeden został wycofany. Aż 208 zgłoszeń złożyli mieszkańcy Jaworzna.

Przypomnijmy, że w ramach obecnego etapu inwestycji dostępnych było 80 mieszkań na wynajem. W ofercie znalazły się kawalerki oraz lokale dwu- i trzypokojowe, oddawane w standardzie „pod klucz”. Przyszli najemcy będą mogli korzystać m.in. z ogrzewania podłogowego oraz wybrać część elementów wykończenia mieszkań.

O przydziale lokali nie decyduje kolejność składania wnio-

sków. Teraz rozpocznie się proces ich szczegółowej weryfikacji pod kątem spełnienia kryteriów określonych w regulaminie naboru, w tym limitów dochodowych oraz pozostałych wymagań formalnych.

Liczba złożonych wniosków znacząco przekroczyła liczbę dostępnych mieszkań, co pokazuje, jak dużym zainteresowaniem cieszy się oferta JTBS i rozwijane na Skalkie budownictwo społeczne. AZ

791 196 317

**PRO-FAST**  
SERWIS AGD

**NAPRAWIAMY**  
PRALKI  
ZMYWARKI  
PIEKARNIKI

✓ **ZŁOMOWANIE POJAZDÓW**  
wystawiamy zaświadczenia  
płacimy za każdy samochód  
Tel. 732 732 731  
Mysłowice ul. Mikołowska 52

**KAMA**  
SŁUŻBY SERWISOWE W WORNICH

7/1/14

✓ **SERWIS OPON**  
Pompowanie kół azotem, spawanie aluminium  
Sprzedaż i montaż opon TIR. ul. Matejki 43,  
tel. 32 753 11 72  
czynne od 8.00 – 18.00 pn. – pt., sobota 8.00 – 14.00.

11/d/11

**DAREX**

**M E B L E**

tel. 602 174 237  
www.darexmeble.pl

✓ **BEK-POL I**  
wywóz nieczystości ciekłych  
pojemność 12 m<sup>3</sup>  
tel. 696 170 356

12/99/d/11

**GAZY TECHNICZNE**  
Z DOSTAWĄ DO KLIENTA  
Tlen, acetylen, dwutlenek węgla, argon i inne  
ul. Krakowska 9  
tel. 32 751 83 83, 32 753 44 44

29/d/11

**MOTOCYKLE**  
**MOTOROWERY**  
**SKUTERY**

**ROMET** **KEEWAY** **KYMCO** **Jurak**

JAWORZNO UL. KATOWICKA 34A  
TEL. 505-158-281 WWW.ANDEMOTO.EU

14/i/14

**AKUMULATORY**

**SPRZEDAŻ - MONTAŻ - KONTROLA**  
JAWORZNO UL. KATOWICKA 34A  
TEL. 509-666-100 WWW.AKUMULATORY.TECH

13/i/14

**ZAKŁAD KAMIENIARSKI**  
**ANDRZEJ SOJKA**  
od 1993 r.

ul. Sobieskiego 30  
43-602 Jaworzno-Szczakowa  
tel. 728 527 518  
32 616 78 70

www.kamieniarstwo.jaworzno.pl

35/d/11

✓ **NAGROBKI**  
Parapety, schody, blaty kuchenne, kominki  
www.konach.pl  
Zakład Kamieniarski ul. Czwartaków 2  
przy cmentarzu na Łubowcu tel/fax 32 752-96-77

1448/D

✓ **DANKAN**  
wywóz nieczystości ciekłych, beczka  
poj. 10 i 16 m<sup>3</sup> udrażnianie kanalizacji WUKO  
tel. 505 57 05 04, 616 11 42

2/1/13

✓ **BIURO REKLAMY**  
**I OGŁOSZEŃ**  
TEL. 32 751 91 30

ogłoszenie własne

**ŚWIATŁOWODOWY INTERNET**  
w domach prywatnych

**ART-COM**

43-600 Jaworzno, ul. Grunwaldzka 120  
tel. 32 745 45 45, e-mail: info@artcom.pl  
www.artcom.pl

INTERNET ŚWIATŁOWODOWY  
TELEWIZJA 4K  
TELEFON

200 Mbit/s  
TYLKO 50 zł  
Podłączenie - 290 zł  
Umowa na 24 miesiące  
(w cenie podłączenia router)

P.P.U.H. „Sowosz” sp. z o.o.

**TARTAK**  
**USŁUGI TARTACZNE**

- Więźby dachowe
- Tarcica
- Łaty, kontrłaty
- Sztachety ogrodowe
- **IMPREGNACJA**
- Schody młynarskie

32-551 Jankowice k. Zatora  
ul. Wadowicka 86,  
tel. 33 841 25 59  
www.sowosz.pl, e-mail: zamowienia@sowosz.pl

36

**Obudź Wspomnienia**

PRZEGRYWANIE KASET VHS NA PŁYTY DVD ORAZ PENDRIVE

**Co TYDZIEŃ**

Jaworzno, ul. Św. Barbary 7

Tel. 32 751 91 30, (pon-pt, 8:00 - 16:00)  
lub 733 180 333 info: biuro@ct.jaworzno.pl

**CENA PRZEGRANIA**  
VHS na DVD - 50,00 zł  
VHS do pliku mp4 - 50,00 zł  
(kto odtwarzania na każdym urządzeniu)  
Płyt winylowych - 30,00 zł  
kaset magnetofonowych - 30,00 zł



## INFORMATOR ZDROWIA I URODY



### STOMATOLOGIZY

**KOADENT GABINET STOMATOLOGICZNY**  
lek. stom. Anna Partyka-Ziętek Jaworzno ul. Grunwaldzka 30  
poniedziałek, piątek 14.00 – 20.00, czwartek 9.00 – 14.00  
– stomatologia zachowawcza – protetyka  
– chirurgia stomatologiczna  
rejestracja telefoniczna 600 498 669

49/d/11

Praktyka dentystyczna **dr n. med. Tatiana Jamróz-Szłapa**  
Świadczymy profesjonalne i bezbolesne usługi w zakresie: stomatologii zachowawczej, protetyki, endodoncji, chirurgii szczękowo-twarzowej (ekstrakcje zębów zatrzymanych, podcinanie wędzidełka, pobieranie wycinków histopatologicznych itp.), implanty, medycyna estetyczna.  
Tel. 609 956 057. Jaworzno, ul. Spacerowa 1

1842/d/10

### Pracownia protetyki dentystycznej Grzegorz Koczur

43-600 Jaworzno, ul. Skotnica 28, kom. 0 604 897 883  
Wykonuje: protezy szkieletowe, protezy akrylowe, korony i mosty tradycyjne oraz ceramiczne. Naprawy protez.

47/d/11

### INNE

#### DIABETOLOGIA I ENDOKRYNOLOGIA

prof. dr hab. n. med. Krzysztof Łabuzek  
Jaworzno, ul. Krakusa 1, rej.: 32 700 38 87

#### STOMATOLOGIA DZIECI I DOROSŁYCH

dr n. med. Justyna Witalińska-Łabuzek  
Jaworzno, ul. Towarowa 42 – DentiFLO,  
rej.: 796 291 807

#### CHIRURGIA NACZYNIOWA I OGÓLNA

dr n. med. Andrzej Lekstan  
Jaworzno, ul. Krakusa 1, rej.: 32 307 0 307 wew. 9

### DIETETYK KLINICZNY PSYCHODIETETYK

**DOROŚLI, DZIECI od 8 r.ż.**

- ◆ INDYWIDUALNE PLANY ŻYWIENIOWE
- ◆ BADANIA ANTROPOMETRYCZNE
- ◆ ANALIZA SKŁADU CIAŁA
- ◆ WSPARCIE DIETOTERAPII CHORÓB  
m.in. cukrzycy, nadwagi, nadciśnienia,  
zaburzeń lipidowych

CENTRUM PROMOCJI ZDROWIA

KONTAKT  
Jaworzno, ul. Paderewskiego 43  
tel. 32/ 752 25 22  
tel. 32/ 752 24 64  
www.cpz-med.com.pl



### Chwile

Nasz czas tu i teraz składa się z chwil, które w zależności od potrzeby są różne – jak my i nasze potrzeby.

Z punktu widzenia uczestnika danej chwili wyciągnąć można wiele cennych wskazówek. To samo dotyczy obserwatora. Każdy człowiek ma swoje potrzeby i swój punkt widzenia na daną chwilę, która go dotyczy, bądź też jest obserwatorem lub uczestnikiem danej chwili. Co się wydarza? Jest tego niezliczona ilość. Ja skupię uwagę na chwili, kiedy oczekujemy od innych... a czego? To już zależy od potrzeby tej chwili. I teraz zagłębiając się w potrzebę, zastanawiam się, czym kieruję się, wysyłając sygnały i jak to robię? Nasze relacje społeczne są różne, niemal każdego dnia mamy do czynienia z interakcją z drugim człowiekiem. Jaki klimat tworzę i jaka aura temu towarzyszy? O ile mam dobry humor jest nadzieja na pozytywny wynik. Jednak je-



Christian D. Larson

śli już coś we mnie nie gra, mam trudny czas, złe samopoczucie czy też inny nieprzychylny czynnik przeważa, może wydarzyć się spłucie, pretensje czy też inna odpowiedź na bodziec, jaki się uruchamia. I tak się zastanawiam, czy mogę wymagać od innych, by spełniali moje potrzeby? Czy mogę mieć żal czy pretensje jeśli nie spełniło to moich oczekiwań? Według mojej wiedzy nie powinno tak być. Każdy ma prawo mieć swoje odczucia i swój wniosek w tym temacie. Jednak jakie to ma skutki wokół i we mnie? Zgłębienie tematu i spojrzenie na siebie, swoje oczekiwania i skąd one się biorą, co kieruje mną, że w taki sposób je wyrażam? Skutki podjętych decyzji pokazują, co otrzymujemy w zamian, czym odpłaca nam otoczenie, drugi człowiek. Jednak idąc dalej w głąb siebie

można odkryć przyczynę, jaka kieruje moją potrzebą i jak ją wyrażam. Bo nieuniknione jest, że jaką intencję mam w sobie, taka do mnie wróci. To my kreujemy i sygnalizujemy potrzeby, jakie mamy. Zatem to, co mamy w sobie, kreuje nasze chwile, a doświadcza tego tak uczestnik, jak i obserwator. To my jesteśmy gospodarzami chwili i tego, co oferujemy. Jaki gospodarz, taka chwila.

Renata Talarczyk

KRS 0000488618  
fundacjamojczas@op.pl  
Tel. 608 107 327  
MCI Fundacji 11 Listopada 4c  
43-600 Jaworzno  
Siedziba Al. Piłsudskiego 12/8  
PKO BP 28 1020 2528 0000  
0302 0373 7400  
fb Mój czas dla seniora  
fb Renata Talarczyk

## Darmowe porady prawne w Jaworznie

Mieszkańcy Jaworzna będą mieli okazję skorzystać z bezpłatnych porad prawnych. Radca prawny Marek Niechwiej zaprasza na cykliczne spotkania, które stanowią szansę na uzyskanie fachowej pomocy.

Dyżury będą odbywać się w każdą środę w godzinach od 15:00 do 16:00 w siedzibie redakcji gazety „Co Tydzień” przy ul. św. Barbary 7 w Ja-



Radca prawny Marek Niechwiej

worznie. To dogodna okazja, aby skonsultować swoje pro-

blemy prawne bez ponoszenia kosztów. Aby skorzystać z porady, obowiązują wcześniejsze zapisy pod numerem telefonu: 732 760 201.

Bezpłatne porady prawne to inicjatywa, która może okazać się szczególnie pomocna dla osób potrzebujących szybkiej i rzetelnej konsultacji w sprawach życia codziennego – od prawa cywilnego po kwestie administracyjne. (iw)

## Bon senioralny 2026. Kto otrzyma wsparcie i jakie warunki trzeba spełnić?

**Bon senioralny jest coraz bliżej wprowadzenia. Sejmowe komisje poparły projekt ustawy, która ma wprowadzić nowe wsparcie dla seniorów. Program ma pomóc osobom starszym w codziennym funkcjonowaniu oraz zapewnić dostęp do usług opiekuńczych bez konieczności opuszczania własnego domu.**

Nowe świadczenie dla seniorów 65+ nie będzie jednak wypłacane w formie gotówki. Zamiast przelewu na konto, uprawnione osoby otrzymają dostęp do konkretnych usług organizowanych przez gminy.

### Czym jest bon senioralny?

Bon senioralny to planowane świadczenie niepieniężne skierowane do osób starszych. Jego głównym celem jest zapewnienie wsparcia seniorom, którzy potrzebują pomocy w codziennych obowiązkach, ale nadal mieszkają samodzielnie.

W ramach programu seniorzy będą mogli korzystać z usług opiekuńczych realizowanych w miejscu zamieszkania. Rozwiązanie ma poprawić jakość życia osób starszych, a jednocześnie odciążać ich rodziny.

### Bon senioralny 2026 – kto będzie mógł skorzystać?

Zgodnie z projektem ustawy bon senioralny ma przy-

sługiwać osobom, które ukończyły 65. rok życia. Warunkiem otrzymania wsparcia będzie również spełnienie kryterium dochodowego.

Projekt zakłada, że średni miesięczny dochód seniora z ostatnich trzech miesięcy nie będzie mógł przekroczyć 3410 zł. Próg ten ma być w przyszłości waloryzowany.

Program obejmie obywateli Polski oraz wybranych państw Unii Europejskiej i Europejskiego Obszaru Gospodarczego, którzy legalnie przebywają na terenie kraju.

### Na co będzie można wykorzystać bon senioralny?

Bon senioralny ma finansować usługi wspierające codzienne funkcjonowanie osób starszych. W katalogu świadczeń znalazły się m.in.:

- pomoc w przygotowywaniu posiłków,
- wsparcie w utrzymaniu higieny osobistej,
- robienie zakupów,
- pomoc w utrzymaniu porządku w domu,
- organizacja i koordynacja wizyt lekarskich,
- wsparcie w kontaktach społecznych i załatwianiu spraw urzędowych.

Rząd podkreśla, że program ma umożliwić seniorom jak najdłuższe pozostanie w swoim środowisku i ograniczyć konieczność korzystania z całodobowej opieki instytucjonalnej.

### Nawet 2150 zł miesięcznie dla seniora

Wartość bonu senioralnego ma wynosić maksy-

malnie 2150 zł miesięcznie. Nie będą to jednak pieniądze wypłacane bezpośrednio seniorowi. Kwota określa wartość usług, które zostaną sfinansowane przez gminę.

W praktyce oznacza to, że senior otrzyma realną pomoc w codziennym życiu, a nie dodatkowe środki finansowe do własnej dyspozycji.

### Kto nie otrzyma bonu senioralnego?

Projekt przewiduje również ograniczenia. Bon senioralny nie będzie mógł być łączony z niektórymi formami opieki finansowanymi ze środków publicznych.

Wykluczenie może dotyczyć między innymi osób przebywających w domach pomocy społecznej (DPS), zakładach opiekuńczo-leczniczych (ZOL) czy zakładach pielęgnacyjno-opiekuńczych (ZPO). Ograniczenia obejmą także część świadczeń opiekuńczych i pielęgnacyjnych finansowanych przez państwo.

### Kiedy ruszy bon senioralny?

Pierwszy program związany z bonem senioralnym ma być realizowany w latach 2026–2028. Na jego wdrożenie rząd planuje przeznaczyć łącznie 1 mld zł. Według obecnych założeń pierwsze wnioski mogłyby zostać uruchomione już we wrześniu 2026 roku, choć ostateczny termin będzie zależał od zakończenia procesu legislacyjnego.

## 15 czerwca przypada Światowy Dzień Praw Osób Starszych

## Uroczystości pod pomnikiem w Ciężkowicach



Program artystyczny wykonały przedszkolaki z PM nr 4

W tym roku minęła 86. rocznica rozstrzelania 20 Polaków w Ciężkowicach. W niedzielę, 7 czerwca, pod pomnikiem mieszkańców Ciężkowic, którzy stracili życie w czasie II wojny światowej oraz ofiar zbiorowej egzekucji przeprowadzonej przez Niemców 5 czerwca 1940 roku w Ciężkowicach odbyły się tradycyjne uroczystości rocznicowe upamiętniające bohaterów tamtych dni.

W tegorocznych obchodach organizowanych od 26 lat przez LKS Ciężkowiankę Jaworzno licznie uczestniczyli przedstawiciele wojewódzkich i lokalnych władz m.in. reprezentujący marszałka województwa śląskiego radny Sej-

miku Województwa Śląskiego Paweł Bańkowski, zastępca prezydenta Jaworzna Łukasz Kolarczyk, przewodniczący Rady Miejskiej w Jaworznie Michał Kirker.

Obecne były poczty sztandarowe i delegacje lokalnych stowarzyszeń, partii politycznych, placówek oświatowych i zakładów pracy. Po odegraniu i uroczystym odśpiewaniu hymnu państwowego Adrian Rams z Muzeum Miasta Jaworzna przybliżył historyczne tło tragicznych wydarzeń sprzed lat. Uczestnicy wydarzenia złożyli kwiaty pod pomnikiem, oddając hołd ofiarom niemieckich nazistów.

Dzieci z Przedszkola Miejskiego nr 4 w Jaworznie za-

prezentowały patriotyczny program artystyczny, pokazując, że pamięć historyczna przekazywana jest kolejnym pokoleniom. Następnie z orkiestrą oraz asystą konną udano się do miejscowego kościoła parafialnego Matki Bożej Nieustającej Pomocy na mszę świętą w intencji rozstrzelanych odprawioną przez proboszcza ciężkowickiej parafii księdza kanonika Andrzeja Wieczorka.

Po mszy świętej dyrektor Muzeum Miasta Jaworzna Przemysław Dudzik przed Centrum Kulturalno-Społecznym im. Mirosława Ciołczyka dokonał oficjalnego otwarcia wystawy „Ciężkowice. VIII wieków historii”. Janusz Ciołczyk

## Oczywista Nieoczywistość – Zamieszanie

Na terenie współczesnego Jaworzna kamieniołomów nie brakuje. Zazwyczaj ich funkcjonowanie zunifikowane było z lokalnym przemysłem, niektóre natomiast użytkowane były na potrzeby prywatne, wiążące się głównie z dawnym budownictwem. Ale najprawdopodobniej tylko jeden z nich pomylony został z bliżej nieokreślona fortyfikacją.

dłu Stałym oraz pobliskie ogródki działkowe. Ale to chyba tyle z atrybutów. Dlaczego? Ponieważ niemal na pewno ów obrys jest zarzysiem kamieniołomu właśnie. Oczywiście nie można wykluczyć, że w przeszłości teren ten odgrywał jakąś strategiczną rolę, ale rejon ten został tak mocno zdegradowany, że znalezienie czegokolwiek w tymże zakresie graniczy niemal z cu-

Zaś w obrębie samych kamieniołomów pozostałości starych wapienników, będących niegdyś własnością m.in. rodziny Palianów, Jachymczyków, Baranów i Wiernków. A to wszystko dziś niestety zarośnięte, po części potraktowane niegdyś jak wysypisko śmieci, które teraz obrosły trawami. Jedynym dziś plusem okolicy jest bardzo ładny widok na Osiedle Stale, ja-



Długoszyński kamieniołom, lata 80. XX wieku (zbiory prywatne)

Sprawcą zamieszania był śp. profesor Czesław Kempniński, animator kultury, artysta plastyk i miłośnik Jaworzna i jego historii. Zrobił on dla miasta bardzo wiele – ale w tym konkretnym przypadku pomylił najprawdopodobniej obrys wspomnianego, tytułowego kamieniołomu z tym, co określił mianem „tynu obronnego”, czyli bliżej nieokreślonego założenia obronnego. A gdzie taki się znajdował? Otóż na tzw. Wale, czyli wypiętrzonej nieco grzbiecie w obrębie tzw. Garbu Długoszyńskiego, który optycznie oddziela dziś Długoszyń od Osiedla Stałego i Dąbrowy Narodowej. Jest to dzisiaj teren mocno wyeksploatowany, aczkolwiek ciekawym jest to, że na drugiej austriackiej mapie wojskowej z połowy XIX stulecia widoczny jest rzeczywiście dość specyficzny, częściowo geometryczny obrys, stworzony niewątpliwie ręką człowieka. Na pierwszy rzut oka przywodzi ona na myśl jakieś założenie obronne i umocnienie. Jego lokalizacja też wydaje się dość typowa; wyraźne wzniesienie, dobra widoczność na okolicę, no i wreszcie fakt, że dawniej wzniesienie to stanowiło jeden z centralnych punktów wsi Długoszyń, gdyż ta rozciągała się zdecydowanie dalej na zachód, obejmując m.in. teren dzisiejszego cmentarza parafialnego na Osie-

dem. Od dziewiętnastego stulecia bowiem kamieniołom funkcjonował niewątpliwie, co w źródłach kartograficznych znajduje zresztą potwierdzenie. Wielu poszukiwaczy potencjalnego „długoszyńskiego zamku” obierało właśnie to miejsce na jego lokalizację. Nie jest to jednak możliwe, ponieważ jedyna wzmianka na ten temat, pozostawiona nam przez Hipolita Tymoteusza Kownackiego pod koniec XVIII stulecia, umiejscawia ów obiekt w królewskiej części wsi, a ten rejon do niej niestety nie należał z całą pewnością. Pan Czesław Kempniński najprawdopodobniej więc mylnie zinterpretował to, co zobaczył na mapie. Nie da się jednak wykluczyć, że kiedyś rzeczywiście coś tam w ten czy inny sposób interesującego było, ale na pewno nie odzwierciedla tego wspomniana mapa.

W niczym to jednak nie zmienia faktu, że opisywana okolica, pomimo że dziś zarośnięta i zapuszczona, jest miejscem ciekawym i atrakcyjnym. Sam kamieniołom, mała grota, niegdyś górująca nad okolicą wieża triangulacyjna, no i rzecz jasna pola uprawne – jak okiem sięgnąć – dziś w większości leżące odłogiem. Po między nimi zaś niewielka kapliczka św. Jana Nepomucena, usytuowana przy starej drodze na Dąbrowę, tzw. „białą dróżkę”.

worznicie elektrownie, teren Mysłowic, a nawet Katowic. To historyczne miejsce, kiedyś niewątpliwie tętniące życiem, dziś przypomina pustkowie. A to tutaj właśnie kiedyś ludzie uprawiali pola, chodzili na pikniki i spacery, łowili rybki w okolicznych oczkach wodnych, których kiedyś nie brakowało. Teren ten zresztą poniżej wałów do dziś jest podmokły. To właśnie tutaj, także poniżej, w obrębie starych Olejek, znajdował się szyb Karol. To, zdaniem niektórych, w niewielkim brzoźowym lasku chowano niegdyś chorych na cholera. I to przecież tutaj, kiedyś tam, w przeszłości, lokalna społeczność, spoglądając na zachód, widziała czeski, potem austriacki, a potem pruski i niemiecki Śląsk. Czy jednak przygraniczność tego obszaru determinowała docelową funkcję owego wzniesienia, niegdyś pewnie wyższego, z czasem zżartego przez kamieniołom właśnie, jak jaworznicę Gródek? Tego dziś nie da się rozstrzygnąć. Poza wszelką natomiast wątpliwość natomiast ten przez historię naznaczony jest z pewnością mocno. Historię, która jako proces, wciąż jest żywą tkanką, której częścią byli nasi przodkowie, którą jesteśmy my, a staną się jej fragmentem także ci, którzy nastaną po nas.

Jarosław Sawiak

OGŁOSZENIE

**PAGEN** | **SCHÜCO**  
OKNA DRZWI ROLETY BRAMY | PREMIUM PARTNER

#DoDziela

**Exclusive Line**

Jaworzno ul. Grunwaldzka 258

665 090 153 • jaworzno@pagen.pl • www.pagen.pl

**Darmowa wycena, darmowa konsultacja**

# Sport

## Co Tydzień

Nr 1080 (1806) 10 czerwca 2026 r.

## Rowerem przejechali ponad 700 km

Trzech rowerzystów z Jaworzna spełniło swoje sportowe marzenie i dojechało rowerami aż na Hel. W pięć dni pokonali łącznie 715 kilometrów, mierząc się po drodze ze zmienną pogodą, mocnym wiatrem i własnym zmęczeniem.

Wyprawa rozpoczęła się 30 maja w Jaworznie. Na trasę wyruszyli Dawid Maliszewski, Dominik Jelonek i Kamil Konopka, których celem było dotarcie nad Bałtyk i sprawdzenie własnych możliwości na długim dystansie.

Pierwszego dnia rowerzyści przejechali z Jaworzna do Bełchatowa, pokonując 173 kilometry. Kolejny etap prowadził z Bełchatowa do Włocławka i liczył 176 kilometrów. Trzeciego dnia uczestnicy wyprawy dotarli z Włocławka do Grudziądza, przejeżdżając 112 kilometrów.

Czwarty dzień rowerzyści zmierzali z trasą z Grudziądza do



Wyprawa rowerowa z Jaworzna na Hel

Gdańska, która wynosiła 142 kilometry. Ostatni etap prowadził już z Gdańska na Hel i liczył 113 kilometrów. Do celu dotarli 3 czerwca.

Było to jedno z wyznaczonych na ten rok wyzwań, które udało się zrealizować mimo zmiennej pogody, silniejszego wiatru i chwilowych

kryzysów na trasie – informują nas rowerzyści.

Dotarcie na Hel było dla nich dużą satysfakcją i zwieńczeniem wielu godzin przygotowań. Wyprawa miała też pokazać, że warto stawiać sobie ambitne cele i aktywnie spędzać czas. (iw)

## Lekkoatleci z MCKiS z rekordami w Sosnowcu

Mimo deszczowej aury i trudnych warunków atmosferycznych młodzi lekkoatleci z MCKiS Jaworzno pokazali charakter podczas drugiego rzutu drużynowych mistrzostw Śląska, które odbyły się 30 maja w Sosnowcu. Padający deszcz i mokra bieżnia nie sprzyjały osiągnięciu wysokich wyników, jednak kilku zawodnikom udało się wrócić do domu z nowymi rekordami życiowymi.

Na szczególne wyróżnienie zasługują lekkoatleci, którzy poprawili swoje dotychczasowe osiągnięcia. W biegu na 100 metrów dziewcząt (U16) nowy rekord życiowy ustanowiła Julia Kaźmierczyk, uzyskując czas 14,62 s. W rywalizacji na 300 metrów (U16) świetnie spisały się Alicja Kosińska, która przebiegła dystans w 51,16 s, oraz Aleksandra Górńska z wynikiem 53,85 s – obie zawodniczki poprawiły swoje „życiówki”.

Wśród chłopców w biegu na 100 metrów rekord życiowy ustanowił Jakub Wąsacz, który osiągnął czas 12,17 s, ustanawiając tym samym nowy rekord klubu w kategorii U16.



Mimo kapryśnej pogody kilku naszych lekkoatletów poprawiło swoje życiówki

Pozostali reprezentanci również walczyli ambitnie, choć tym razem bez rekordowych rezultatów. W biegu na 100 metrów (U16) Weronika Zemanek uzyskała czas 13,42 s, a Zuzanna Kaźmierczyk – 14,25 s. Na dystansie 300 metrów dziewcząt Wiktoria Gmaj osiągnęła wynik 58,19 s, natomiast startująca poza konkurencją Ewelina Oratowska uzyskała 48,98 s.

Wśród chłopców w biegu na 100 metrów Szymon Wąsacz (startujący poza konkurencją) zanotował bar-

dzo dobry czas 11,50 s, a Ireneusz Mazur ukończył bieg z wynikiem 13,64 s. Na dystansie 300 metrów Jakub Wąsacz uzyskał wynik 38,54 s – tym razem nie poprawił swojego rekordu życiowego, ale uplasował się na trzeciej pozycji w ogólnej klasyfikacji.

Uzyskane wyniki pokazały, że nawet kapryśna pogoda nie jest w stanie zatrzymać ambitnych i podopiecznych trenera Piotra Kuzaka.

Patrycja Koprzak

## Wyniki piłkarskich drużyn w ostatniej kolejce – 6 i 7 czerwca

Jaworzniackie zespoły piłki nożnej grały po raz kolejny o ligowe punkty. Jak sobie poradziły w ostatniej kolejce?

### Victoria Jaworzno

Victoria Jaworzno grała w domu w V lidzie małopolskiej (zachód) z Brzezią Osiek. Mecz zakończył się zwycięstwem gospodarzy 2:0.

Victoria już kolejki temu zapewniła sobie mistrzostwo.

Rezerwy Victorii w ramach chrzanowskiej B-klasy zagrały na wyjeździe z Sankowią Sanka. Mecz zakończył się wygraną gości 4:1.

### Szczakowianka

Drwale swój mecz w ramach V ligi śląskiej zegrali na wyjeździe, gdzie zmierzali z Unią Rędziny. Spotkanie zakończyło się wygraną gospodarzy 9:0.

### Zgoda Byczyna

Zgoda Byczyna w ramach chrzanowskiej B-klasy zagrała w domu z MKS-

-em Libiąż. Mecz zakończył się remisem 1:1.

### Akademia 2012

Akademia 2012 grała w ramach sosnowieckiej A-klasy na wyjeździe z KS-em Preczów. Mecz zakończył się wygraną gości 15:0.

### Ciężkowianka

Ciężkowianka w ramach chrzanowskiej A-klasy miała zagrać w domu z UKS-em Regulice. Goście zrezygnowali jednak z przyjazdu na mecz. AZ

## TABELA

### V liga 2025/26, grupa: śląska I

1. Ruch II Chorzów	29	67	79-28
2. Zagłębie II Sosnowiec	29	62	76-29
3. GKS II Katowice	29	60	67-32
4. Unia Rędziny	29	56	71-38
5. Gwarek Ornontowice	29	49	62-42
6. CKS Czeladź (2)	29	48	64-60
7. Liswarta Krzepice	29	47	77-62
8. AKS Mikołów	29	40	53-54
9. Unia Dąbrowa Górnicza	29	37	47-70
10. Pilica Koniecpol	28	35	48-53
11. Śląsk Świętochłowice	29	30	59-68
12. Odra Miasteczko Śląskie	29	27	50-73
13. Jedność 32 Przyszowice	28	26	31-64
14. Orzeł Miedary	29	24	52-72
15. Szczakowianka Jaworzno	29	21	27-70
16. Concordia Knurów	29	17	21-69

### Kolejka 29. – 6-7 czerwca

Unia Dąbrowa Górnicza 2-1 Zagłębie II Sosnowiec  
Odra Miasteczko Śląskie 4-2 AKS Mikołów  
Gwarek Ornontowice 0-2 GKS II Katowice  
Unia Rędziny 9-0 Szczakowianka Jaworzno  
CKS Czeladź (2) 2-5 Liswarta Krzepice  
Orzeł Miedary 0-4 Ruch II Chorzów  
Jedność 32 Przyszowice 2-0 Concordia Knurów  
Pilica Koniecpol 1-1 Śląsk Świętochłowice

### Kolejka 30. – 13-14 czerwca

Zagłębie II Sosnowiec – Pilica Koniecpol  
13 czerwca, 17:00  
Śląsk Świętochłowice – Jedność 32 Przyszowice  
13 czerwca, 11:00  
Concordia Knurów – Orzeł Miedary  
13 czerwca, 16:00  
Ruch II Chorzów – CKS Czeladź (2)  
13 czerwca, 17:00  
Liswarta Krzepice – Unia Rędziny 13 czerwca, 17:00  
Szczakowianka Jaworzno – Gwarek Ornontowice  
13 czerwca, 17:00  
GKS II Katowice – Odra Miasteczko Śląskie  
11 czerwca, 17:00  
AKS Mikołów – Unia Dąbrowa Górnicza  
13 czerwca, 15:00

### V liga 2025/26, grupa: małopolska (zachód)

1. Victoria 1918 Jaworzno	29	63	71-36
2. Błękitni Modlnica	29	53	72-61
3. Niwa Nowa Wieś	29	47	60-43
4. Świt Krzeszowice	29	47	50-42
5. Tempo Białka	29	46	65-35
6. Radziszowianka Radziszów	29	45	46-44
7. Sokół Kocmyrzów Baranówka	29	45	63-53
8. Orzeł Myślenice	29	43	47-55
9. Jutrzenka Giebułtów	29	40	63-45
10. Kmita Zabierzów	29	39	56-51
11. KS Chelmek	29	39	46-51
12. Brzezina Osiek	29	36	40-55
13. Orzeł Piaski Wielkie (Kraków)	29	35	29-41
14. Unia Oświęcim	29	34	42-50
15. Raba Dobczyce	29	18	31-64
16. Legion Bydlin	29	12	20-75

### Kolejka 29. – 6-7 czerwca

Victoria 1918 Jaworzno 2-0 Brzezina Osiek  
Niwa Nowa Wieś 4-0 Raba Dobczyce  
KS Chelmek 0-3 Kmita Zabierzów  
Jutrzenka Giebułtów 3-3 Sokół Kocmyrzów Baranówka  
Legion Bydlin 0-3 Świt Krzeszowice (wo)  
Unia Oświęcim 0-2 Tempo Białka  
Orzeł Piaski Wielkie 0-1 Orzeł Myślenice  
Błękitni Modlnica 3-4 Radziszowianka Radziszów

### Kolejka 30. – 13-14 czerwca

Brzezina Osiek – Błękitni Modlnica 13 czerwca, 17:00  
Radziszowianka Radziszów – Orzeł Piaski Wielkie  
13 czerwca, 17:00  
Orzeł Myślenice – Unia Oświęcim 13 czerwca, 17:00  
Tempo Białka – Legion Bydlin  
Świt Krzeszowice – Jutrzenka Giebułtów  
13 czerwca, 17:00  
Sokół Kocmyrzów Baranówka – KS Chelmek  
13 czerwca, 17:00  
Kmita Zabierzów – Niwa Nowa Wieś 13 czerwca, 17:00  
Raba Dobczyce – Victoria 1918 Jaworzno  
12 czerwca, 19:22

### Klasa A 2025/26, grupa: Chrzanów

1. Tęcza Tenczynek	24	56	98-34
2. Fablok Chrzanów	24	49	66-31
3. Arka Babice	24	43	62-34

4. Nadwiślanka Okleśna	24	42	64-45
5. Ciężkowianka Jaworzno	23	38	62-48
6. MZKS Alwernia	24	38	66-41
7. MKS II Trzebinia	24	37	53-53
8. Polonia Luszowice	24	31	43-61
9. Błyskawica Myślachowice	24	26	49-80
10. Zagórzanka Zagórze	24	26	35-69
11. Korona Mętków	24	25	47-62
12. Wolanka Wola Filipowska	24	19	38-70
13. UKS Regulice (k. Chrzanowa)	23	10	31-86

### Kolejka 26. – 6-7 czerwca

Paauza: Fablok Chrzanów.  
Korona Mętków 3-2 Błyskawica Myślachowice  
MKS II Trzebinia 3-2 Wolanka Wola Filipowska  
MZKS Alwernia 9-2 Zagórzanka Zagórze  
Tęcza Tenczynek 2-2 Arka Babice  
Nadwiślanka Okleśna 5-0 Polonia Luszowice  
Ciężkowianka Jaworzno – UKS Regulice 6 czerwca, 17:00 goście zrezygnowali z wyjazdu na mecz

### Klasa A 2025/26, grupa: Sosnowiec

1. Przemysła Okradzionów	24	59	110-30
2. Ostoja Żeliszawice	24	56	81-37
3. Akademia 2012 Jaworzno	24	55	102-35
4. Zagłębie Dąbrowa Górnicza	24	54	101-31
5. CKS II Czeladź (2)	24	44	104-54
6. AKS 1917 Niwka Sosnowiec	24	42	88-46
7. Łazowianka Łazy	24	41	79-52
8. Iskra Psary	24	34	60-56
9. RKS Grodziec (Będzin)	24	33	63-48
10. Źródło Kromotów	24	28	76-64
11. UKS Sławków	24	22	72-77
12. SKS Łągisza (Będzin)	24	9	27-109
13. Zew Kazimierz (Sosnowiec)	24	5	19-145
14. KS Preczów	24	4	8-206

### Kolejka 24. – 6-7 czerwca

Zagłębie Dąbrowa Górnicza 2-1 AKS 1917 Niwka Sosnowiec  
Źródło Kromotów (Zawiercie) 3-5 UKS Sławków  
KS Preczów 0-15 Akademia 2012 Jaworzno  
Zew Kazimierz (Sosnowiec) 0-3 Iskra Psary  
Ostoja Żeliszawice 4-1 SKS Łągisza  
RKS Grodziec (Będzin) 1-3 Przemysła Okradzionów  
CKS II Czeladź (2) 4-3 Łazowianka Łazy

### Kolejka 25. – 13-14 czerwca

CKS II Czeladź (2) – Zagłębie Dąbrowa Górnicza  
14 czerwca, 19:00  
Łazowianka Łazy – RKS Grodziec 13 czerwca, 17:00  
Przemysła Okradzionów – Ostoja Żeliszawice  
13 czerwca, 13:00  
SKS Łągisza – Zew Kazimierz 13 czerwca, 17:00  
Iskra Psary – KS Preczów 13 czerwca, 17:00  
Akademia 2012 Jaworzno – Źródło Kromotów  
14 czerwca, 16:00  
UKS Sławków – AKS 1917 Niwka Sosnowiec  
13 czerwca, 15:00

### Klasa B 2025/26, grupa: Chrzanów

1. Orzeł Balin	21	57	114-11
2. Wisła Jankowice	21	51	94-38
3. Victoria 1918 II Jaworzno	21	47	116-32
4. Sankowia Sanka	21	46	81-34
5. MKS Libiąż	21	36	73-66
6. Jutrzenka Ostrężnica	21	32	48-53
7. Tempo Piąza	21	27	48-54
8. Korona Lgota	21	25	40-60
9. Zgoda Byczyna	21	20	39-57
10. Fablok II Chrzanów	21	19	47-100
11. Promyk Bołęcina	21	7	17-101
12. Zryw Brodła	21	4	13-124

### Kolejka 21. – 6-7 czerwca

Sankowia Sanka 1-4 Victoria 1918 II Jaworzno  
Zryw Brodła 0-9 Orzeł Balin  
Zgoda Byczyna 1-1 MKS Libiąż  
Fablok II Chrzanów 6-0 Jutrzenka Ostrężnica  
Promyk Bołęcina 1-6 Tempo Piąza  
Wisła Jankowice 4-0 Korona Lgota

### Kolejka 22. – 13-14 czerwca

Victoria 1918 II Jaworzno – Wisła Jankowice  
13 czerwca, 16:30  
Korona Lgota – Promyk Bołęcina 13 czerwca, 16:30  
Tempo Piąza – Fablok II Chrzanów 13 czerwca, 16:30  
Jutrzenka Ostrężnica – Zgoda Byczyna  
13 czerwca, 16:30  
MKS Libiąż – Zryw Brodła 13 czerwca, 16:30  
Orzeł Balin – Sankowia Sanka 13 czerwca, 16:30

## NIERUCHOMOŚCI

## SPRZEDAM

PARCELA Sprzedam  
3 pokoje 85m2. Cynamo-  
nowe. 501 358 520.

980/0

PARCELA Sprzedam  
3 pokoje, 64m2 Centrum.  
533 433 303

980/0

PARCELA Sprzedam  
3 pokoje, 125m2 z ogródkiem.  
533 433 303

980/0

PARCELA Sprzedam DOM  
4 pokoje, 140m2 Centrum.  
533 433 303

980/0

RĘBIELAK  
NIERUCHOMOŚCI

Jaworzno, ul. Grunwaldzka 54A  
Profesjonalna obsługa zakresie  
obrotu nieruchomościami,  
scalania i podział gruntów.

Zapraszamy  
Renata Rębielak tel. 796 500 086  
Kamil Cebula tel. 535 858 520

**Masz wąską działkę?  
Przyjdź!  
Scalimy ją.  
Tel. 535 858 520**

Poszukujemy mieszkań,  
domów, działek na sprze-  
daż. tel. 535 858 520

577/0/14

BIURO NIERUCHOMOŚCI  
DOMY, MIESZKANIA, DZIAŁKI  
KUPNO, SPRZEDAŻ

**WGN**  
NIERUCHOMOŚCI

Jaworzno  
św. Barbary 1  
tel 503 024 999



<https://jaworzno.wgn.pl/>

**Nr 1 HALA-TAXI  
24 H**  
w Jaworznie **NAJTANIEJ**  
**32 793-83-83**

**PARCELA**  
Biuro Nieruchomości  
Wiedza i 27-letnie  
doświadczenie  
Jaworzno, Królowej Jadwigi 22  
[www.parcelajaw.pl](http://www.parcelajaw.pl)  
tel. 32 751 91 51  
**Atrakcyjne warunki  
współpracy**

Rencista z II grupą poszukuje  
pracy w charakterze dozorczy,  
stróża, portiera,  
tel. 695 922 688

BEZPL.

Podjęmę opiekę nad osobą  
starszą lub dzieckiem posi-  
dam doświadczenie,  
tel. 514 495 982

BEZPL.

Zaopiekuję się osobą starszą,  
sprzątanie, gotowanie  
tel. 508 158 076

BEZPL.

Opieka i nauka dla dziecka,  
odrabianie zadań domowych,  
przygotowanie do sprawdzia-  
nów ze wszystkich przed-  
miotów na poziomie szkoły  
podstawowej i gimnazjalnej,  
nauczyciel dyplomowany  
tel. 509 343 258

BEZPL.

Pomoc przy osobach star-  
szych pielęgnacja, zakupy,  
sprzątanie tel. 785 478 139

BEZPL.

Opiekunka ewentual-  
nie opieka pielęgnarska  
w Jaworznie lub okolice,  
godziny nie odgrzywają roli  
tel. 509 596 608

110/0/19

Szukam pracy dodatkowej  
- opieka nad osobami star-

46/0/22

szymi:przygotowanie posił-  
ków, utrzymanie czystości w  
domu, pomoc w codziennych  
czynnościach, umawianie  
wizyt lekarskich  
tel. 535 115 155

57/0/21/8

Kobieta lat 44 szuka pracy  
przy sprzątnięciu i podobnych  
obowiązkach.  
Tel 730-030-554

8/0/23

Szukam pracy – sprzątanie,  
mycie okien, pomoc starszym  
osobom tel. 508 417 352

23/0/22

## USŁUGI

Od nowa ocieplenia elewacji,  
20 lat doświadczeń, prace  
ogólnobudowlane  
664-781-745

46/0/22

**NAPRAWA TELEWIZO-  
RÓW u klienta Bajda  
Krzysztof, serwis RTV  
tel. 32 752 95 99,  
603 090 508**

98/1

**Cyklinowanie  
[www.parkieci.com.pl](http://www.parkieci.com.pl),  
602 578 174**

29/0/15

**Przeprowadzki komplek-  
sowo Utylizacja  
32 220 64 27,  
531 944 531**

933/0

Ocieplenia, ocieplenia podda-  
szy, odnowa elewacji, prace  
ogólnobudowlane  
tel. 604-478-121

46/0/22

**Malowanie dachów, papa  
termozgrzewalna, gonty  
papowe  
tel. 605 835 147**

19/0/24

**KOMPUTERY-usuwanie  
problemów.  
Dojazd bezpłatny.  
Tel. 502 863 471**

1/0/26

Dach, uszczelnianie,  
śniegołapy  
731 181 738

9/0/26

Biura Radnego  
**Michała  
Kirkera**

**DYŻUR Przewodniczącego Rady Miejskiej**  
Urząd Miejski, ul. Grunwaldzka 33  
każdy poniedziałek 13.00 - 15.00

**DYŻUR Radnego Rady Miejskiej**  
Kirker Tower, ul. Grunwaldzka 83  
każdy poniedziałek 15.30 - 18.00  
**Tel. 534-322-427**

Wszelkie prace remontowe,  
elektryka 575 418 065

16/0/26

Kupię książki, płyty  
muzyczne. Dojazd. Gotówka  
509 675 586

2/0/18

## MOTORYZACJA

## KUPIĘ

**Skup aut, osobowe,  
dostawcze. Całe lub  
uszkodzone.  
Tel. 531 666 333**

310/0/14

**Kupię każdą TOYOTE,  
również uszkodzone.  
Najlepsze ceny  
531 666 333**

310/0/14

Skup aut całych i rozbitych.  
Tel. 509 675 586

13/0/22

## JARMARK

## KUPIĘ

## INNE

Noclegownia przyjmie:  
odzież męską (spodnie,  
swetry, buty, bielizna,  
kurtki), pościel, ręczniki  
(w dobrym stanie) itp. oraz  
sprzęt komputerowy dla  
naszych podopiecznych,  
zapewniamy transport  
tel. 32 615 19 30  
czynny od 8.00 – 18.00

BEZPL.

## Z OSTATNIEJ CHWILI

Remont od A do Z gładzie,  
malowanie  
605 835 147

54/0/17

**OGŁOSZENIA DROBNE  
CENA ZA SŁOWO 1,23 zł**

ogłoszenie własne

## Informacje kulturalne, wydarzenia: 10 – 16 czerwca

12 – 14 czerwca – 11. edycja  
Ogólnopolskiego Splywu Kaja-  
kowego Białą Przemszą

12 czerwca – godz. 17.30,  
Spektakl „Mila i kraina zgub”,  
Dom Kultury im. Zdzisława  
Krudzielskiego w Szczako-  
wej ul. Jagiellońska 3

12 czerwca – godz. 18.00,  
koncert „Co w duszy śpiewa”,  
dzieci i młodzież z MDK, przy-  
gotowanie Anna Buczkowska,  
Młodzieżowy Dom Kultury, ul.  
Inwalidów Wojennych 2

14 czerwca – godz. 15.00  
do godz. 18.00, Runmagge-  
don lite, dla dzieci i nastolat-  
ków, od 4 lat do 16 lat, Park  
Podłęże

14 czerwca – godz. 18.00,  
„Romeo i Julia „44” – spektakl  
Teatru Pomiędzy, ATElier Kul-  
tury ul. A. Mickiewicza 2

14 czerwca – godz. 18.00, kon-  
cert zespołu wokalnego Fabryki  
Talentów Pochytani, Jazz Club  
Muzeum, ul. Pocztowa 5

15 czerwca – godz. 17.00,  
Spotkanie autorskie z Marią  
Kocot w CKS, Centrum Kultu-  
ralno-Społeczne im. M. Ciołczy-  
ka ul. Ks. A. Mrocza 49

15 czerwca – godz. 17.30,  
spektakl MDKowskiego Bły-  
sku pt. „Tersja – kraina jedno-  
rożców”, Młodzieżowy Dom  
Kultury, ul. Inwalidów Wojen-  
nych 2

15 czerwca – godz. 17.00,  
„Droga” – artystyczna podróż  
przez pasję, rozwój i marze-  
nia – prezentacja grup arty-  
stycznych Karoliny Asztal,  
Magdaleny Sajak i Katarzyny  
Kałas-Musiał, ATElier Kultu-  
ry w Jaworznie ul. Wiosny Lu-  
dów 1

15 czerwca do 31 lipca – „Ra-  
dość tworzenia” – wystawa  
prac Pracowni Plastycznej Julii  
Ptasznik, ATElier Kultury ul. A.  
Mickiewicza 2

16 czerwca – godz. 16.00,  
70-lecie zespołu ludowego  
„Ciężkowiarki” miejsce:  
ATElier Kultury ul. Szczakow-  
ska 35 b.

**WYGODNA OBSŁUGA DLA FIRM**

- Proste uzyskanie faktury
- Faktury za wszystkie urządzenia
- Szczegółowe raporty zużycia
- Automatyczne zasilanie kart
- Obsługa floty samochodów
- Faktury zbiorcze

**ZAPYTAJ O OFERTĘ TEL. 695-122-222**

ul. Jana Kantego Steczkowskiego 8

Znajdź Nas na facebooku



## Jakub Dąbek

– Mnie w albumie wystarczą zdjęcia sygnaturowe z kartoteki, Młody. Moja twarz źle znosi konkurencję z tak intensywną czerwienią. Poza tym, z tymi makami to grubsza sprawa. One działają jak magnes na miejskie dusze. Przez większość roku zwykle, nudne pole, a w czerwcu – bach! Hollywood w Jaworznie – powiedział Dąbek.

– No ale spójrz na to z drugiej strony, Szefie. Skoro to pole i tak przyciąga tłumy, to może miasto powinno tu postawić jakiś punkt widokowy? Albo chociaż parking, żeby ucywilizować ten Dziki Zachód na poboczu? – zapytał Młody.

– Parking? Na obwodnicy? (Pokiwałem głową z pobłażaniem). Młody, ty naprawdę wierzysz w resocjalizację instagramowych recydywistów. Postawisz im parking kilometr dalej, to i tak zaparkują na środku skrzyżowania, byle mieć bliżej do idealnego kadru. Dla dobrego profilowego człowiek jest w stanie zaryzykować mandat, utratę niżek w ubezpieczalni, a nawet rozjechanie przez ciągnik rolniczy – zauważył Dąbek.

– No dobra, ale ten widok naprawdę robi wrażenie. Ta czerwień, ta zieleń, w tle Geosfera... Sam musisz przyznać, że natura potrafi uderzyć do głowy – stwierdził Młody.

– Natura tylko dostarczyła towar, Młody. To algorytm uderzył ludziom do głowy. Widzisz tę parę tam, przy trzecim słupie

permanentna powieść satyryczna  
pisana przez życie – odc. 708

wysokiego napięcia? Ona już pozuje dwudziesty raz, on zaraz dostanie skoliozy od trzymania tej odblaskowej blendy. To nie jest podziwianie przyrody. To jest ciężka, niewolnicza praca na rzecz lajków. Praca, w której główną walutą jest zadeptany kwiat – skomentował Dąbek.

– E tam, zaraz zadeptany. Większość pewnie uważa, żeby nie niszczyć – bąknął Młody.

– „Większość” to słowo-klucz w statystykach kryminalnych, Młody. Wystarczy mniejszość z ciężkim butem i brakiem wyobraźni, żeby z tego czerwonego dywanu zostały strzępy. Za tydzień, dwa, płatki opadną, kurz opadnie, internetowi turyści przeniosą się na inne żerowisko, a rolnik zostanie z połamanyimi łodygami – skwitował Dąbek.

– Czyli co, ruszamy stąd? Bo zaraz słońce zacznie zachodzić, zacznie się ta cała „złota godzina” i zablokują nam drogę powrotną – dopytywał Młody.

– (Wrzuciłem bieg, a silnik mruknął basowo). Dokładnie tak, Młody. Odjeżdżamy. Prawda o tym śledztwie jest prosta i stara jak świat: natura stworzyła tu arcydzieło, ale ludzka próżność zrobiła z tego regularne obłęzenie. Czerwone maki pod Jaworzniem... Piękne, intensywne i cholernie krótkotrwałe. Zupełnie jak pamięć człowieka o tym, że po cudzym polu się, że po cudzym polu się, że po cudzym polu się. Uciekajmy stąd, zanim ktoś weźmie nas za statystów i każe pozować z grabiami – zakończył Dąbek.



## Uwaga! Nie siadać!

Telefon zadzwonił i w słuchawce pani wzburzonym głosem powiedziała: – Proszę uważać z siadaniem na ławce okalającej donicę zainstalowaną na rynku, w której rośnie jakieś drzewko. Pod żadnym pozorem radzę siadać, bo śruby, które miały ją trzymać, odpadły. Dla ścisłości ławeczkę przytwierdzono trzema śrubami, ale teraz tylko jedna – środkowa – trzyma ławeczkę. Ostrzegam i jednocześnie się złoścę, bo hasło od Nowa znów wraca na rynek. A dziś przekazuje, żeby nie siadać, bo można dostać zawrotu głowy lub się po prostu przewrócić.

## Symbole dzielnic

Dzielnic w Jaworznie mamy kilka, ale tylko niektóre mogą pochwalić się swoimi herbami czy symbolami. I tak. Byczyna ma byka, Jeleń ma jelenia, centrum miasta ma siedzącego drwala. A co z pozostałymi dzielnicami jak Szczakowa, Podłęże, Jezioroki czy Długoszyń? Czy doczekają się herbu – wizytówki swojej dzielnicy czy jakiejś maskotki? Jest to zachęta dla działaczy dzielnicowych, by nad tematem się pochylili.

## Miejskie dziki

Nie wszyscy zdają sobie sprawę, że dziki urodzone w mieście, w mieście pozostaną. Czyli w środowisku, w którym dorastały – mówił jeden z jaworznickich myśliwych. Swobodnie można nazwać je dzikami miejskimi, ponieważ nie znają innego środowiska, tylko to, w którym się urodziły i wychowały. Jest to duży problem dla miast. Jak zmniejszyć wielką ilość dzików, które spacerują po ulicach miast niczym mieszkańcy. Na ten temat debatują we wszystkich miastach od Warszawy do Krakowa. Dyskusja nie omija naszego miasta, bo dzików wciąż przybywa. Na dziś problem z dzikami jest dziki i rozwiązania brak.

## Czerwono aż po horyzont

Jest takie miejsce w Jaworznie, gdzie można zachwycić się przyrodą, a to za sprawą kwitnących maków. Czerwone makowe pola stały się atrakcją miasta oraz plenerem fotograficznym. Piękno tego miejsca widać jadąc samochodem, kiedy to rozpościera się przed nami czerwony dywan z makowych płatków. Piękno to jest jednak chwilowe i trzeba się spieszyć, by się nim zachwycić. Bo maki to roślinki delikatne i wystarczy trochę deszczu czy wiatru i ich uroda znika.

## Ziołolecznictwo dla zwierząt

Zioła dla psa na stawy? Czemu nie? Człowiek może to i pies może ukończyć swe dolegliwości ziołolecznictwem. Okazuje się, że nie tylko lekami, ale także ziółkami można psa leczyć, by dziarsko hasał po podwórku. Tylko jak przekonać psa, by pił ziółka? I znalazł się sposób. Otóż ziółka dodaje się do karmy i po kłopotcie. Takie proste i sprytne.

# Jaworzno mało znane – Rozstaje

**B**ardzo często przywiązujemy wagę do tych relikwów przeszłości, które wyróżniają się w okolicy, które poniekąd wystają z ziemi, są dobrze widoczne, posiadając jednocześnie dużą wartość historyczną. Zapominamy jednak o tym, że nie mniej istotnymi śladami ludzkiej obecności i aktywności, śladami niemal dostępnymi, są drogi.

Regularnie w swojej pracy przeglądam stare mapy. Także, a może przede wszystkim te lokalne, ukazujące Jaworzno, jego różne fragmenty oraz okolice. Dziś oczywiście obszar Jaworzna stanowi jednolitą gminę miejską, będącą jednocześnie powiatem grodzkim. W przeszłości jednak obszar ten nie był aż tak zunifikowany. Teren Jaworzna stanowił rzecz jasną jedną parafię, lecz każda wieś czy osada była na swój sposób odrębnym bytem. Jednostki te były rzecz jasną połączone ze sobą oraz z centralną wsią Jaworzno polnymi drogami. Zresztą dróg było znacznie więcej. I to właśnie one są pokłosiem ludzkiego istnienia, przemieszczania się w przeszłości i aktywności właśnie, aktywności codziennej, trudnej, ale i poniekąd odruchowej, wyuczonej. Co zaś jeszcze bardziej istotne, dziś są to niejednokrotnie drogi niemal zupełnie zatarte, czasem trudne do przebycia, ale nadal widoczne i używane. Część z nich jednocześnie, dzięki różnym czynnikom oparła się skutecznie próbie czasu i nadal stanowi dukty ważne i używane, czasami wybrukowane czy wyasfaltowane.

Kiedy pochylałam się więc nad wspomnianymi już mapami, to ze zdumieniem jednocześnie uświadamiam sobie to, że te same drogi właśnie, które obserwuję na mapach sprzed dwustu chociażby lat, biegną w różnych kierunkach do dziś niemal w tym samym miejscu. Nadal żyją dzięki naszej aktywności, naszym podróżom, wyprawom, czasem tym dłuższym, a czasem króciutkim i małym, z pozoru nieistotnym. Sam niejednokrotnie chadzałem po takich ścieżkach, po których ludzie chodzili przez całe pokolenia i robić to pewnie będą nadal.

Z mojej perspektywy dotyczy to przede wszystkim moich rodzinnych stron. I tak np. pomiędzy Długoszyńcem a Dąbrową Narodową biegnie droga, łącząca obie wsie, biegnie dziś, tak jak biegła już dwieście bądź trzysta lat temu. Nie ma w tym niczego nadzwyczajnego. W końcu ludzie komunikowali się między sobą, zajeżdżali do pobliskich wsi. Ale o wiele bardziej zdumiewającym jest to, że nieco bardziej na południowy wschód biegnie jeszcze jedna droga. Ma ona swój początek na osi starego kamieniołomu, następnie schodzi w dół, a potem niespodziewanie rozwidła się,



Długoszyń – droga królewska (kolor czerwony) oraz wspomniane w tekście rozwidlenie (kolor żółty) – źródło mapire.eu

rozdwaja na dwie niezależne, stanowiąc osobliwe widły, biegnąc w tym samym kierunku. Są widoczne już w osiemnastym wieku, ale istnieją one do dziś, dość szerokie, zachowując wszak swój polny charakter. Niejednokrotnie przemierzałem je bez pełnej świadomości, że setki lat temu chodzono nimi także. Z pozoru nie prowadzą donikąd, ale bez wątpienia ktoś je kiedyś po coś wydeptał. Zresztą jak widać na tych samych mapach, fakt powstawania i funkcjonowania takich dróg determinowany był przez określone stosunki własnościowe. Ludzie mieli tutaj swoje włości i pola, do których musieli dotrzeć. Włości te i jej granice, a także ślady ludzkiej działalności właśnie widoczne są i na wspomnianych mapach, jak i w terenie do dziś. Poza tym granice takich właśnie „działek” w co najmniej kilku przypadkach nie zmieniły się od wieków, zmieniając co najwyżej właściciela. A drogi przetrwały do dziś.

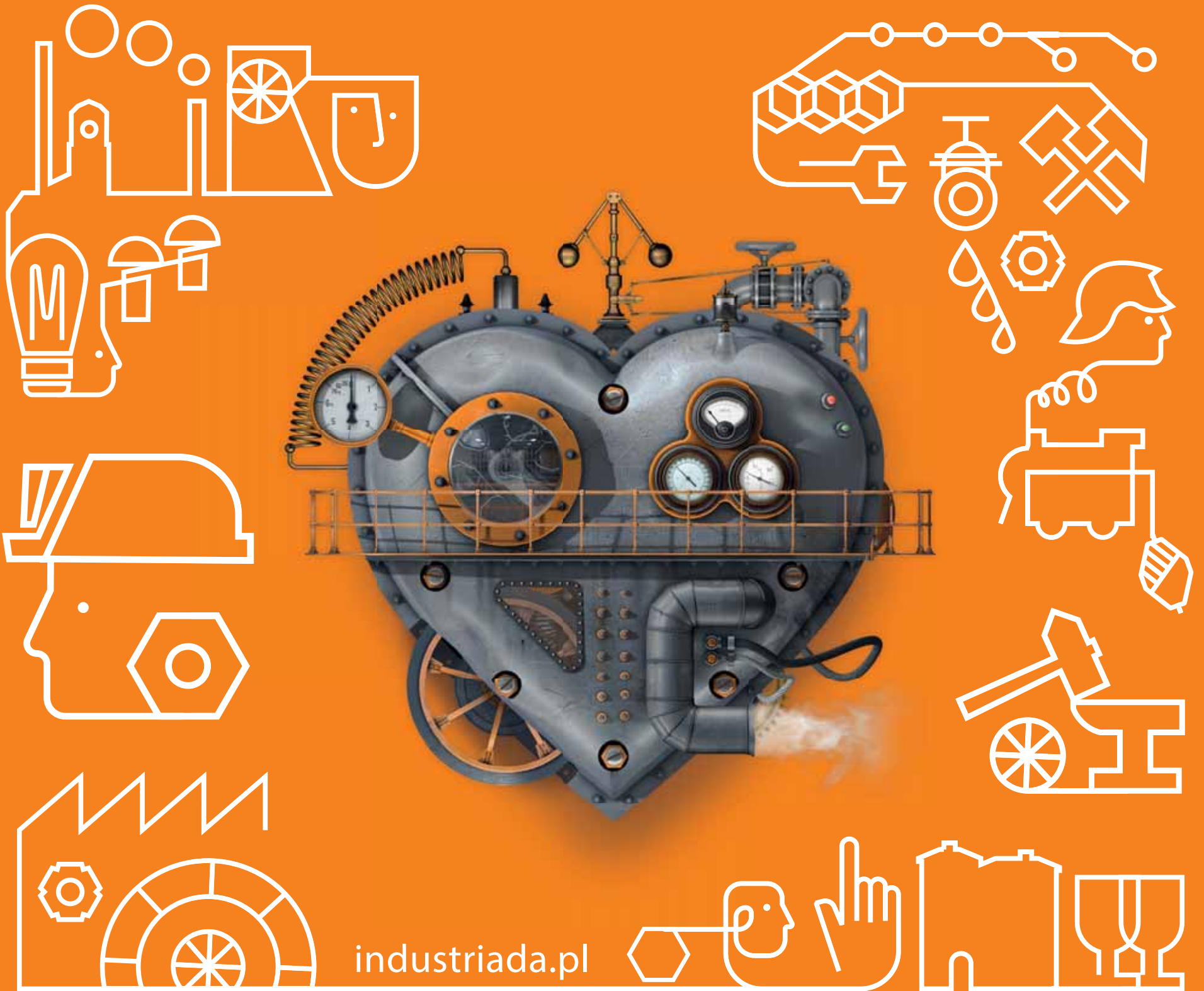
Podobnie rzecz się ma z wąską ścieżynką, biegnącą przez Szczakowską Górę w kierunku Góry Piasku. Dziś jest to rzeczywiście wąska ścieżyna, a kiedyś była to droga łącząca Długoszyń ze starą Szczakową (Góra Piasku). Nie mniej frapująca jest dzisiejsza ulica Jana Długosza. Niemal dokładnie pokrywa się ona ze starą drogą królewską, która biegła od strony Szczakowej do zamku królewskiego w Będzi-

nie. Biegła przez pola, wspinając się na Skatkę, a potem przecinając Białą Przemśkę, mknęła dalej w kierunku Będzina. Istnieje przy tym do dzisiaj, aczkolwiek po drugiej stronie rzeki ulega zatarciu. Cóż. Okres zaborów, który zerwał bezpardonowo lokalne więzi, dał się i tutaj we znaki. Można wszak sobie wyobrazić, że kiedyś droga ta była uczęszczana regularnie. A kto nią przejeżdżał? Zapewne niejeden pan, niejeden możny, niejeden książę, a nawet może i król. W końcu droga to droga i korzystają z nich wszyscy, zarówno ci, którzy na głowach mieli kołtuny, jak i ci, którzy nosili korony. I ta właśnie droga biegnie w Długoszyń do dziś, a jej metryka sięga co najmniej wieku szesnastego. Najprawdopodobniej to ta droga właśnie stanowiła kiedyś odcinek graniczny pomiędzy królewską a biskupią częścią wsi.

Niby więc drogi, zwyczajne drogi, czasem niknące zupełnie jak letwie widoczne bezdroża, które z pozoru nie wiodą donikąd lub wiodą na manowce. Ale to właśnie owe szlaki stanowią niezatarte, jak się okazuje, relikw naszego bytowania w rzeczywistości naszego świata, po których stąpały stopy naszych przodków, nas samych, jak i tych, którzy po nas tutaj pozostaną i swoją życiową wędrówkę wiedli będą nadal.

 Szlak Zabytków Techniki®  
prezentuje

Zaprasza Marszałek Województwa Śląskiego  
Wojciech Saługa



[industriada.pl](http://industriada.pl)

# INDUSTRIADA

*Twarze przemysłu* | 13-14 czerwca 2026

Śląskie.



INSTYTUT  
IN. WOJCIECHA  
KORFANTEGO

Regionalny Instytut Kultury  
im. Wojciecha Korfańskiego jest  
instytucją kultury Samorządu  
Województwa Śląskiego.

Oficjalni Organizatorzy  
Publicznego Transportu  
Zbiorowego

 150 lat Kolei Śląskich

 Transport  
GZM

 Górnośląsko-Zagłębiowska  
Metropolia