



*CO, GDZIE, KIEDY?*

*SPIS WYDARZEŃ I IMPREZ REGIONALNYCH*



Fot. KPP w Mławie

**TRAGICZNY  
WYPADEK.  
KIEROWCA  
ZGINAŁ  
NA MIEJSCU  
ZDARZENIA**

**S. 6**

**GROZI NAM OGROMNY  
UBYTEK MIESZKAŃCÓW**

WIADOMOŚCI ||

S. 2

**OTWARCIE SEZONU KĄPIELOWEGO  
NAD ZALEWEM RUDA**

MŁAWA ||

S. 5

**W KINIE KOSMOS PRZECIW  
MOWIE NIENAWIŚCI**

EDUKACJA ||

S. 13



PROMOCJA



**NOWY  
PORTAL  
WAWA.INFO**

**W** 2025 roku współczynnik dzietności w Polsce może spaść do zaledwie 1,03, co oznacza, że przeciętna kobieta urodzi średnio mniej niż dwoje dzieci. To zdecydowanie poniżej poziomu 2,1, wymaganego do zachowania stabilnej liczby ludności. Takie prognozy przedstawia serwis Birth Gauge, analizujący światowe trendy demograficzne na podstawie danych z pierwszych miesięcy bieżącego roku.

W 2017 roku współczynnik dzietności w Polsce wynosił jeszcze 1,45, jednak od tego czasu systematycznie maleje. Według danych Głównego Urzędu Statystycznego, w 2023 roku spadł do 1,16, a w 2024 roku szacowano go już na 1,11. Choć są to dane nieoficjalne, wskazują na wyraźnie niepokojący trend, który może mieć poważne konsekwencje dla przyszłości kraju.

Demograf Mateusz Łakomy, autor książki Demografia jest przyszłością, tłumaczy w rozmowie z „Rzeczpospolitą”, że do dokładnego obliczenia

## GROZI NAM OGROMNY UBYTEK MIESZKAŃCÓW

**W 2025 ROKU LICZBA URODZEŃ W POLSCE SPADNIE PONIŻEJ POŁOWY POZIOMU POTRZEBNEGO DO ZAPEWNIENIA ZASTĘPOWALNOŚCI POKOLEŃ. EKSPERCI ALARMUJĄ, ŻE JEŚLI SYTUACJA NIE ULEGNIE POPRAWIE, POPULACJA KRAJU MOŻE DO KOŃCA STULECIA SKURCZYĆ SIĘ NAWET DO 10 MILIONÓW – I TO PRZY ZAŁOŻENIU, ŻE WSKAŹNIK DZIENTNOŚCI ZACZNIE ROSNAĆ.**

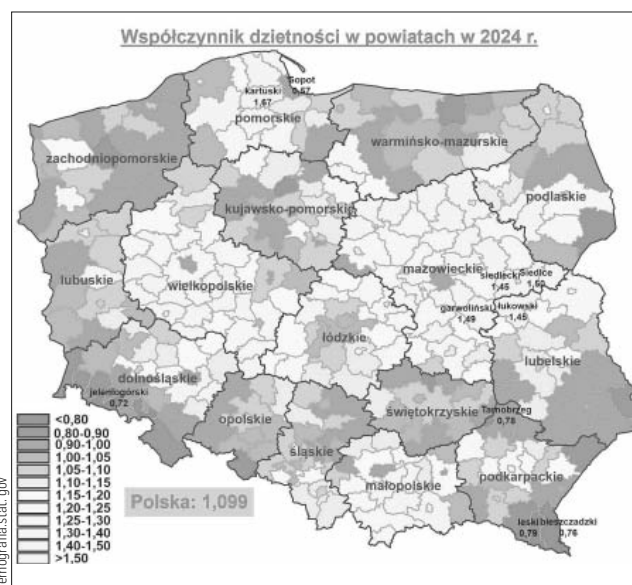
współczynnika dzietności potrzebne są pełne dane roczne – obejmujące zarówno liczbę urodzeń, jak i liczbę kobiet w wieku rozrodczym oraz strukturę wiekową matek. Mimo to, jak ocenia, szacunki Birth Gauge uchodzą za wiarygodne.

Ekspert zwraca uwagę, że według prognoz demograficznych ONZ populacja Polski może spaść do 14,5 miliona osób do końca XXI wieku – i to przy optymistycznym założeniu,

że liczba urodzeń wzrośnie w porównaniu do obecnego poziomu.

– Te prognozy zakładają, że współczynnik dzietności na poziomie 1,3. Jeśli jednak utrzyma się on bliżej 1,0, liczba ludności Polski może być jeszcze o kilka milionów niższa – komentuje Mateusz Łakomy na łamach „Rzeczpospolitej”.

Z danych z 2024 roku wynika, że Polska zajmowała trzecie miejsce od końca wśród krajów OECD pod względem dzietności, wy-



przedzając jedynie Chile i Koreę Południową.

Polska społeczeństwo starzeje się w szybkim tempie, co stawia kraj przed poważnymi wyzwaniem w zakresie rynku pracy i systemu ubezpieczeń społecznych – wynika z kwietniowego raportu Głównego Urzędu Statystycznego dotyczącego sytuacji demograficznej.

Obecnie indeks starości wynosi 141, co oznacza, że na każde 100 dzieci w wieku 0-14 lat przypada już 141 osób w wieku 65 lat i więcej. Różnica między

tymi grupami wynosi 2,2 mln na korzyść seniorów – w miastach to aż 2 mln, a na wsiach 229 tys.

„Indeks starości rośnie z roku na rok (w 2023 r. wynosił 133), co w przyszłości będzie prowadzić do spadku podaży pracy oraz zwiększonych obciążeń dla systemu zabezpieczenia społecznego w związku z rosnącą liczbą i udziałem osób starszych” – podkreśla GUS.

Gdzie rodzi się najwięcej dzieci? Współczynnik dzietności w powiatach w 2024 roku

W 2024 roku współczynnik dzietności – czyli średnia liczba dzieci przypadająca na jedną kobietę – znacząco różni się w zależności od regionu.



**NAJWYŻSZE WSKAŹNIKI ODNOTOWANO W:**  
**POWIECIE KARTUSKIM – 1,67,**  
**MIEŚCIE SIEDLCE – 1,50,**  
**POWIECIE GARWOLIŃSKIM – 1,49.**

**NAJNIŻSZE WARTOŚCI ZAOBSERWOWANO W:**  
**SOPOCIE – 0,57,**  
**POWIECIE JELENIOGÓRSKIM – 0,72,**  
**POWIECIE BIESZCZADZKIM – 0,76.**

Dane te pokazują silne zróżnicowanie dzietności w skali kraju i wskazują, które regiony zmagają się z najgłębszym spadkiem urodzeń.

## WAŻNE ADRESY I TELEFONY

Pogotowie Ratunkowe - 999  
 Policja - 997  
 Straż Pożarna - 998  
 Straż Miejska - 986  
 Numer alarmowy z telefonu komórkowego - 112  
 Pogotowie elektryczne - 991  
 Pogotowie gazowe - 992  
 Pogotowie wodociągowe - 23 654 23 21  
 Pogotowie ciepłownicze - 23 654 35 06  
 Informacja PKP - 23 674-53-33,  
<https://www.e-podroznik.pl/>  
 Informacja PKS - 23 654 35 56  
 Postój TAXI - 23 654 35 76  
 Urząd Miasta Mława  
 Mława, ul. Stary Rynek 19,  
 tel. 23 654 33 82,  
 e-mail: info@mlawa.pl,  
 sekretariat@mlawa.pl  
 Starostwo Powiatowe  
 Mława, ul. W. Reymonta 6,  
 tel. 23 654 34 09,

e-mail: starostwo@powiatmlawski.pl  
 Sąd Rejonowy  
 Mława, ul. W. Reymonta 3,  
 tel. 23 654 89 00,  
 e-mail: adm@mlawa.sr.gov.pl  
 Urząd Skarbowy  
 Mława, ul. G. Narutowicza 19/7, tel. 23 654 34 98, e-mail: usl413@mz.mofnet.gov.pl

Zakład Ubezpieczeń Społecznych  
 ul. Z. Padlewskiego 31,  
 tel. 23 655 00 31 32

Powiatowy Urząd Pracy  
 Mława, ul. Wyspiańskiego 7,  
 tel. 23 654 39 18, e-mail: waml@praca.gov.pl

Prokuratura Rejonowa  
 Mława ul. J. Lelewela 4,  
 tel. 23 654 36 19, e-mail: pr.mlawa@plock.po.gov.pl  
 Komenda Powiatowa Policji

Mława, ul. H. Sienkiewicza 1,  
 tel. 23 654 43 43, e-mail: prasowy.kppmlawa@mazowiecka.policja.gov.pl  
 Komenda Powiatowa Państwowej Straży Pożarnej  
 Mława, ul. Z. Padlewskiego 15, tel. 23 654 33 85, e-mail: mlawa@mazowsze.straz.pl

Straż Miejska  
 Mława, ul. Stary Rynek 19,  
 tel. 23 654 64 34, e-mail: strazmiejska@mlawa.pl

Zakład Wodociągów, Kanalizacji i Oczyszczalnia Ścieków sp. z o.o.  
 Mława, ul. Płocka 106,  
 tel. 23 654 60 70, e-mail: sekretariat@wod-kan-mlawa.com.pl

Gazownia Warszawska, Rozdzielnia Gazu w Mławie  
 Mława, ul. Płocka 96,  
 tel. 23 655 01 62

Zakład Energetyczny Płock S.A.  
 Region Energetyczny Mława  
 Mława, ul. Warszawska 127

Samodzielny Zakład Opieki Zdrowotnej – Szpital  
 Mława, ul. A. Dobrskiej 1,  
 tel. 23 654 32 35, e-mail: sekretariat@szpitalmlawa.pl

Miejska Komisja Rozwiązywania Problemów Alkoholowych  
 ul. Padlewskiego 13,  
 tel.: 23 654 56 38, wew. 412

NZO Ośrodek Terapii Uzależnień i Współuzależnienia w Działdowie, filia w Mławie  
 ul. Lelewela 9,  
 tel.: 23 655 28 64  
 Zespół Interdyscyplinarny ds. Przeciwdziałania Przemocy w Rodzinie przy Miejskim Ośrodku Pomocy Społecznej w Mławie, ul. Padlewskiego 13,  
 tel.: 23 654 36 34

Bezpłatna Infolinia Rzecznika Praw Obywatelskich  
 Pod numerem telefonu 800 676 676 działa bezpłatna Infolinia Rzecznika Praw Obywatelskich, czynna: poniedziałek: godz. 10:00 – 18:00 wtorek – piątek: godz. 8:00-16:00 Połączenie możliwe jest zarówno z telefonów stacjonarnych, jak i telefonów komórkowych wszystkich sieci. Dzięki Infolinii można uzyskać podstawowe informacje o prawach człowieka i kompetencjach PRO. Droga ta można również dowiedzieć się wszystkiego o prawie antydyskryminacyjnym. Jeśli sprawa nie jest związana z kompetencjami PRO, pracownicy starają się wskazać rozmówcy instytucję, w której uzyska odpowiednią pomoc.

**Telefony zaufania dla osób w depresji:**

Antydepresyjny Telefon Forum Przeciw Depresji, tel. 22 594 91 00 (w każdą środę i czwartek od 17.00 do 19.00).  
 ITAKA – antydepresyjny telefon zaufania tel. 22 484 88 01 (w poniedziałki i czwartki od 17.00 do 20.00).  
 Ośrodek Interwencji Kryzysowej – pomoc psychiatryczno-pedagogiczna, tel. 22 855 44 32 lub Ośrodek Interwencji Kryzysowej, tel. 22 837 55 59 (poniedziałek – piątek od 8:00 do 20:00).  
 Telefon Zaufania dla Osób Dorosłych w Kryzysie Emocjonalnym, tel.: 116 123 (od poniedziałku do piątku od godz. 14.00-22.00).  
 Młodzieżowy Telefon Zaufania, tel. 192 88 lub Bezpłatny telefon zaufania dla dzieci i młodzieży, tel. 116 111, codziennie od 12:00 do 02:00.



**W** zadaniu uczestniczyło 34 uczniów z klas 4 tych oraz 7 wolontariuszy – 4 uczennice szkoły i 3 seniorki.

Efektom ekologicznym projektu było 28 uratowanych koszulek, czyli oszczędność 75 600 litrów wody – co odpowiada ponad 103 latom picia wody dla jednej osoby (przy założeniu 2 litrów dziennie).

**Rezultaty arteterapeutyczne i edukacyjne to:**

- 3 autorskie Mapy Marzeń stworzone przez dzieci w duchu wartości cyrkularnych
- 32 listy do przyszłych pokoleń – pełne refleksji, empatii i marzeń o dobrym świecie
- większa świadomość wpływu mody na środowisko, potrzeby dzielenia się i życia w rytmie zero waste.

**Program działania obejmował:**

- spotkanie przygotowawcze dla wolontariuszy
- wspólne gotowanie dań kuchni cyrkularnej, planowanie i integracja
- zajęcia twórcze z uczniami – rozmowy o marzeniach, wartościach i tym, jak łączą się z ekologicznym stylem życia
- oraz 4 warsztatowe stoiska tematyczne:

1. Ratujemy T-shirta
  - naprawa i ozdabianie ubrań z defektami
  - rozpoznawanie materiałów tekstylnych
  - rozmowy o tym, które materiały są ekologiczne, a które szkodliwe
2. Quiz o zrównoważonej modzie i przesłania do przyszłych pokoleń
3. Mapa marzeń z przeczytanych gazet - jaka jest nasza wymarzona Planeta?

4. Wymieniamy się! czyli kącik wymiany ubrań, książek i gadżetów, breloczki z resztek tkanin – po co kupować skoro można samemu skomponować.
- Dzieci były bardzo zaangażowane, chętnie uczestniczyły w każdym etapie warsztatów – wiele z nich nie chciało iść na przerwę, co jest najlepszym dowodem na to, że twórcze działania w duchu wspólnoty

i ekologii mają ogromny potencjał wychowawczy i terapeutyczny.

Warsztaty mody cyrkularnej były realizowane w ramach otwartego konkursu ofert w zakresie zdrowia publicznego w ramach Miejskiego Programu Profilaktyki i Rozwiązywania Problemów Alkoholowych oraz Przeciwdziałania Narkomanii dla Miasta Mława w 2025 roku.

## SZKOLENIA W STAROSTWIE POWIATOWYM Z CYBERBEZPIECZEŃSTWA

W Starostwie Powiatowym w Mławie zrealizowano w dniach 23-25.06.2026 r. szkolenia dla pracowników i kadry zarządzającej z zakresu cyberbezpieczeństwa w ramach projektu „Wzmocnienie cyberbezpieczeństwa

w Starostwie Powiatowym w Mławie" współfinansowanego z Funduszy Europejskich na Rozwój Cyfrowy (FERC) Priorytet II Zawansowane usługi cyfrowe, Działanie 2.2. Wzmocnienie krajowego systemu cyberbezpieczeństwa,

Fundusz Europejski Fundusz Rozwoju Regionalnego (EFRR). Szkolenia przeprowadziła firma MKM Market Małgorzata Modzelewska. Uczestnicy szkoleń w pełni zapoznali się i tym samym zwiększając swoją świadomość przy identyfikacji

nieprawidłowości lub luk systemów w obszarze działania jednostki. Zapoznali się z mechanizmami, procedurami, procesami oraz środkami zwiększającymi odporność na ataki z cyberprzestrzeni.



fol. Starostwo Powiatowe w Mławie

## WAKACJE Z MUZEUM 2025

Muzeum Ziemi Zawkrzeńskiej w Mławie zaprasza dzieci w wieku 6–12 lat w każdą wakacyjną środę w godzinach 10:00–12:00 na warsztaty edukacyjne.

### PROGRAM:

- 2 lipca – Historia pieniądza – wybijanie monet
- 9 lipca – Ekologiczna fotografia z roślin – antotypia
- 16 lipca – Starożytni jubilerzy – wyrabianie ozdób

23 lipca – Sklejanie ratusza – zajęcia modelarskie (lub Spacer po Mławie – szlakiem trzech rynków)

30 lipca – W świecie zwierząt – drapieżniki

6 sierpnia – Ekologiczna fotografia z roślin – antotypia

13 sierpnia – Skamieniały świat – życie zakłète w kamieniu

20 sierpnia – Napisz, proszę, chociaż krótki list... - pisanie w stylu retro

27 sierpnia – Nie tylko Enigma – zabawa z szyframi

Koszt udziału: 10 zł za jedno spotkanie.

Obowiązują wcześniejsze zapisy pod numerem telefonu: 23 654 33 48 lub mailowo: kontakt@museum.mlawa.pl

Liczba miejsc ograniczona!

UCZESTNICTWO W ZAJĘCIACH WYMAGA WYPEŁNIENIA PRZEZ RODZICA/OPIEKUNA DZIECKA KARTY UCZESTNICTWA W ZAJĘCIACH (DOSTĘPNA W SIEDZIBIE MUZEUM I NA STRONIE INTERNETOWEJ: [HTTPS://MUSEUM.MLAWA.PL/WAKACJE-Z-MUZEUM-2025/](https://museum.mlawa.pl/wakacje-z-muzeum-2025/)).

REKLAMA

### ZARZĄD POWIATU MŁAWSKIEGO

informuje, że na tablicach ogłoszeń Starostwa Powiatowego w Mławie przy ul. Reymonta 6 i Stary Rynek 10 oraz na stronie internetowej [www.bip.powiatmlawski.pl](http://www.bip.powiatmlawski.pl) w okresie 8-29 lipca 2025 roku zostanie zamieszczony wykaz nieruchomości, stanowiącej własność Powiatu Mławskiego, przeznaczonych do dzierżawy na czas oznaczony 3 lat, obejmujący część działki nr 209/17, położonej w Bogurzynie, gm. Wiśniewo.

ZOSTALI RODZICAMI DLA WNUCZKI, BO CÓRKA MIAŁA 15 LAT, JAK ZASZŁA W CIĄŻĘ. NIE POTĘPILI JEJ, TYLKO WYCHOWALI WNUCZKĘ JAK RODZONĄ CÓRKĘ. — MOŻE W PIERWSZEJ CHWILI CZŁOWIEK JEST W SZOKU, ALE OKAZUJE SIĘ, ŻE TO, CO SIĘ STAŁO, NADAJE NASZEMU ŻYCIU SENS — MÓWIĄ MAŁŻONKOWIE.

**P**ani Krystyna i pan Jerzy są małżeństwem z ponad 30-letnim stażem i z trójką dzieci. To ludzie, którzy całe życie ciężko pracują, dbają o swoje pociechy i zawsze są gotowi nieść pomoc innym. Mieszkają w małej wsi, gdzie każdy wszystko o swoich sąsiadach wie. Integrują się ze społeczeństwem, wspierają lokalne akcje i nie są obojętni na tragedie innych ludzi. Mają małe gospodarstwo, a pan Jerzy dodatkowo pracuje na budowach. Żyją skromnie, ale w wielkiej przyjaźni i miłości. Dwójka ich dzieci jest już dorosła, natomiast najmłodsza córka uczy się w średniej szkole.

— W ŻYCIU CZŁOWIEK NICZEGO NIE PRZEWDZI — MÓWI PANI KRYSTYNA.  
— NAJWAŻNIEJSZE JEDNAK JEST TO, BY BYĆ RAZEM I WSPIERAĆ SIĘ W KAŻDEJ SYTUACJI. ŻYCIE SZYKUJE NAM WIELE NIESPODZIANEK.

My 17 lat temu przeżyliśmy sytuację, w której trzeba było podjąć ważne decyzje, które zmieniły losy naszej rodziny. Dziś, patrząc z perspektywy czasu, uważam, że decyzje były dobre i tak naprawdę scaliły jeszcze mocniej naszą rodzinę.

#### Nieplanowana ciąża

Kiedy 17 lat temu 15-letnia córka pani Krystyny i Jerzego zaczęła chodzić smutna i zamyślona, małżeństwo nie podejrzewało, co się stało. Myśleli, że, jak to nastolatka, przeżywa młodzieńczy zawód miłosny lub pokłóciła się z przyjaciółką. Prawda okazała się inna — dziewczyna była w ciąży.

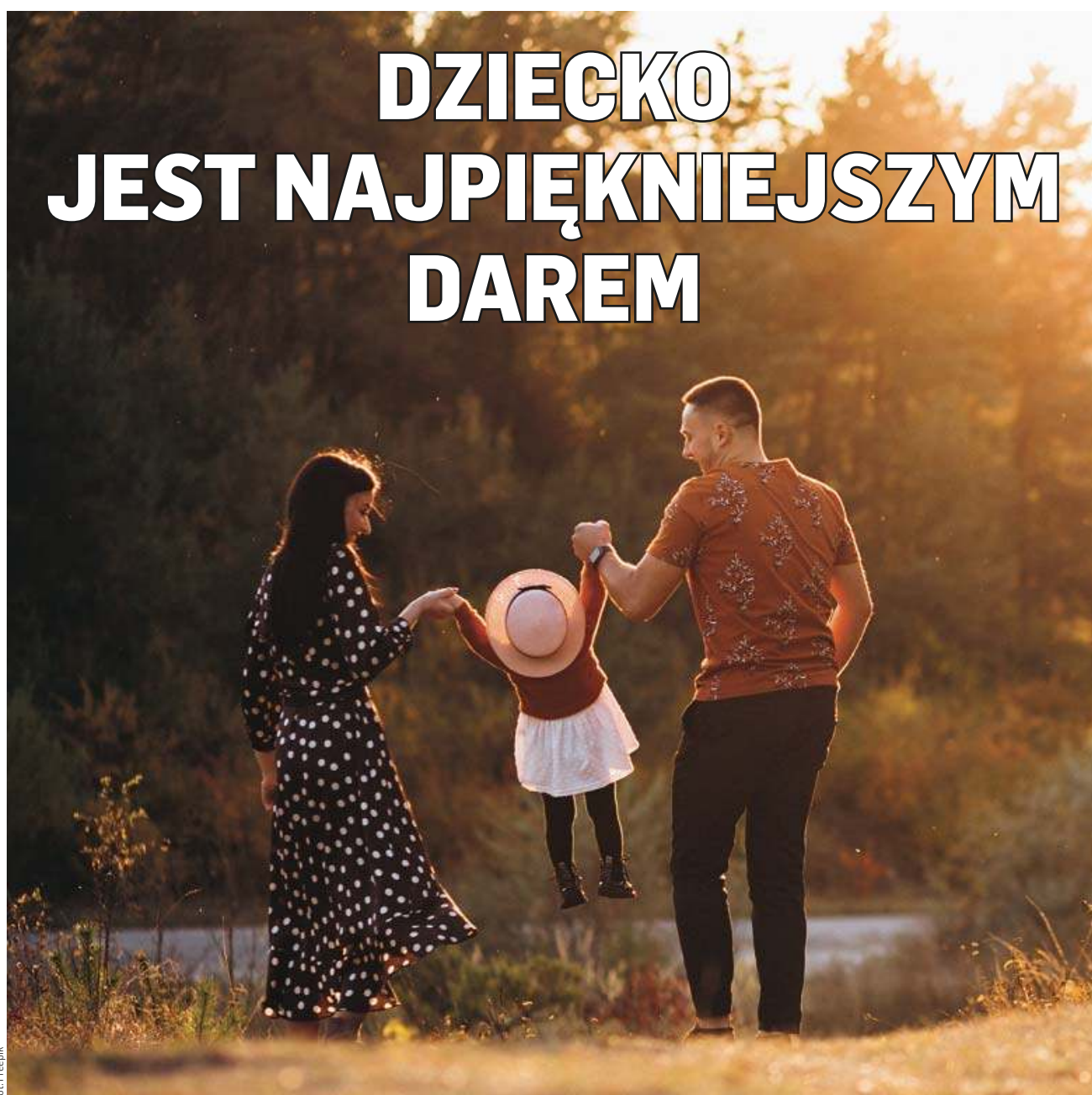
— To było dla nas ogromne zaskoczenie — opowiadają małżonkowie. — Kasia nie miała chłopaka. Uważaliśmy, że jest jeszcze dzieckiem. Byliśmy w szoku, ale stwierdziliśmy, że nie pozwolimy, by nasza córka załamała się i została z tym sama. Siadaliśmy wieczorami i rozmawialiśmy. Zastanawialiśmy się, co zrobić, by to maleństwo, które miało się urodzić za kilka miesięcy, miało szczęśliwe życie. Córka była przerażona; trudno było jej się w tym wszystkim odnaleźć.

#### Ania została ich córką

Rodzina od razu postanowiła, że kiedy dziewczyna urodzi, po prostu jej dziecko adoptują jako swoje. Wszyscy stwierdzili, że będzie to najlepsze rozwiązanie. Wszyscy we wsi wiedzieli, że dziecko jest Kasi, ale wsparli małżonków w ich decyzji. Nie było hejtu, szykan. Dziewczyna chodziła do szkoły, a kiedy nadszedł dzień porodu, urodziła śliczną dziewczynkę.

— KIEDY WZIĘŁAM ANIĘ NA RĘCE, WIEDZIAŁAM, ŻE KOCHAM JĄ CAŁYM SERCEM — WSPOMINA PANI KRYSTYNA.  
— TO TAKI NIEZWYKŁY MOMENT... TAKA MAŁA KRUSZYŃKA PRZEWROCILA DO GÓRY NOGAMI NASZE CAŁE ŻYCIE, JEDNAK DAŁA NAM TYLE SZCZĘŚCIA, ŻE AŻ TRUDNO OPISAĆ.

Kasia nie radziła sobie z obowiązkami przy dziecku, ale nie dlatego, że nie chciała, a dlatego, że sama też była jeszcze dzieckiem. Wspieraliśmy ją, jednak



Wychowali wnuczkę i mówią, że to była dobra decyzja

decyzji nie zmieniliśmy. Mała Ania oficjalnie została naszą córką. Kasia nam pomagała. Były blisko, ale nie jak matka i córka, a jak siostry.

#### Rodzinna tajemnica

Przez wiele lat Ania żyła w przekonaniu, że pani Krystyna to jej mama, a Kasia to jej siostra. Kiedy dziewczynka miała 13 lat, rodzina postanowiła wyjawić jej tajemnicę. Kasia miała wtedy już 29 lat i planowała swój ślub. Rodzice chcieli zrobić to sami, zanim ktoś „zycziwy” powie Ani prawdę.

— To była trudna rozmowa, bo Ania nie mogła początkowo zrozumieć, jak to się stało, że jej siostra tak naprawdę jest jej mamą — opowiadają małżonkowie. — Nie obyło się bez

# DZIECKO JEST NAJPIĘKNIEJSZYM DAREM

lez... Baliśmy się reakcji Ani, ale okazało się, że to mądra dziewczynka. Najbardziej rozmowy bała się Kasia, bo dla niej to wyjątkowa sytuacja. Dzięki tej szczerzej rozmowie dziewczyny połączyła jeszcze silniejsza więź.

Kasia czeka teraz na swój wielki dzień. W lipcu ma wziąć ślub z ukochanym mężczyzną, który wie o rodzinnej tajemnicy. Kasia z Anią przygotowują prezenty dla gości i wybierają dodatki. Oczywiście razem też wybrały suknię ślubną.

— To będzie dla mnie wyjątkowy dzień, bo przecież moja ukochana siostra będzie wychodzić za mąż — mówi Ania. — Nie mam żalu do Kasi, że podjęła taką decyzję. Dziękuję rodzicom za to, że nie zde-

cydowali się oddać mnie lub namówić Kasię na aborcję. Jestem dumna, że mam taką wspaniałą rodzinę. Nie wyobrażam sobie siebie w takiej sytuacji. Wiem, że bez wsparcia najbliższych Kasia nie poradziłaby sobie z opieką nad małym dzieckiem. Wychowałam się w rodzinie pełnej ciepła, miłości, zrozumienia i wsparcia. Może nie stać mnie na wszystko, co sobie zamierzę, ale za to mam pewność, że w każdej sytuacji mogę liczyć na swoją rodzinę. I przecież nie każdy ma takie szczęście, żeby mieć dwie mamy. — Śmieje się.

#### Dobra decyzja

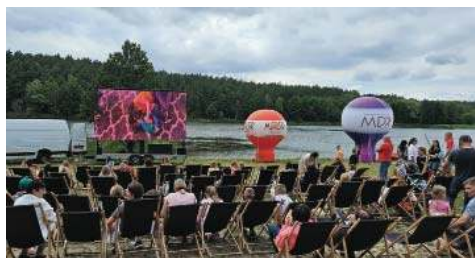
Państwo Krystyna i Jerzy są dumni ze swoich dzieci. Są pewni, że kiedyś podjęli dobrą decyzję.

— Widocznie Bóg tak chciał — podsumowują. — Jesteśmy ludźmi wierzącymi i ufamy, że wszystko w naszym życiu dzieje się z jakiegoś powodu.

Kasia i Irek mieszkają już samodzielnie, pracują, a my mamy przy sobie Anię. Może w pierwszej chwili człowiek jest w szoku, martwi się, ale po jakimś czasie okazuje się, że to, co się stało, nadaje naszemu życiu sens. Kiedy patrzymy na szczęśliwą Anię, to nasze serca się radują. Jan Paweł II mówił, że „dziecko jest najpiękniejszym darem dla rodziny, dla narodu. Nigdy nie odrzucamy tego daru Boga”. My otrzymaliśmy taki niezwykły dar.

Joanna Karzyńska

## OTWARCIE SEZONU KĄPIELOWEGO NAD ZALEWEM RUDA



Otwarcie sezonu kąpielowego nad Zalewem Ruda za nami! Rodzinny Piknik nad Wodą 2025 przyciągnął prawdziwe tłumy, a każdy znalazł coś dla siebie.

Pogoda początkowo straszyla, ale ostatecznie towarzyszyło nam piękne słońce i przyjemne ciepło, tworząc idealne warunki do zabawy i relaksu. Uczestnicy mogli zająć się chrupiącym popcornem, oglądając filmy w kinie plenerowym a także posilić się smaczną kiełbaską z grilla i innymi przysmakami. Dużym zainteresowaniem wśród

dzieci cieszyły się dmuchańce, prowadzone animacje również miały swoje szerokie grono odbiorców.

Mali i duzi entuzjaści mogli spróbować swoich sił w nauce łowienia ryb, odkrywając tajniki wędkarstwa pod okiem doświadczonych pasjonatów. Ogromnym powodzeniem cieszyły się konkursy organizowane pod namiotem Urzędu Miasta Mława. Można było wygrać wspaniałe nagrody, zagrać w gigantyczną grę planszową, a także zmierzyć się z olbrzymimi puzzlami, które wymagały sprytu i współpracy.

Szczególną ciekawość wzbudziły alkoogole, które pozwalały doświadczyć, jak człowiek czuje się pod wpływem alkoholu, co było cennym elementem profilaktyki. Wśród działań profilaktycznych znalazły się również zajęcia fitness. Nie mogło zabraknąć zwierząt. Miłośnicy kucyków mogli je podziwiać na żywo a nawet ich dotknąć. Sporym zainteresowaniem cieszyła się również alpaka, która dumnie obserwowała otoczenie. To wszystko działo się dzięki wspólnemu zaangażowaniu wielu osób i instytucji.

REKLAMA

REKLAMA

**POLMED**<sup>®</sup>  
diagnostyka

Mława, ul. Spółdzielcza 2

## REZONANS MAGNETYCZNY w ramach NFZ lub prywatnie

Dostępne terminy

663 722 430

[mlawa@polmeddiagnostyka.pl](mailto:mlawa@polmeddiagnostyka.pl)



ZESKANUJ KOD  
I DOWIEDZ SIĘ  
WIĘCEJ



36250tm1-a-M

# OCZYSZCZALNIA ŚCIEKÓW W MŁAWIE ZOSTAŁA WYPOSAŻONA W INSTALACJĘ FOTOWOLTAICZNĄ

Inwestycja ta pozwoli obniżyć koszty energii i zwiększyć niezależność energetyczną. Nowoczesną instalację fotowoltaiczną wybudowała spółka SUEZ.

Produkcja energii elektrycznej na bazie źródła energii słonecznej wpisuje się w politykę UE w zakresie ochrony środowiska oraz w strategię bezpieczeństwa energetycznego kraju i poprawy warunków rozwoju regionalnego. Odnawialne źródła energii w branży wod.-kan. przestaje być modą, a staje się koniecznością. Rosnące ceny energii, nowe wymogi środowiskowe i chęć uniezależnienia się od sieci energetycznej sprawiają, że coraz więcej oczyszczalni inwestuje w energię odnawialną. Tak też stało się w Mławie.

Na terenie oczyszczalni ścieków w Mławie



spółka Suez wybudowała nowoczesną instalację fotowoltaiczną – łącznie 760 paneli. Będą generować one 440 MWh energii na rok, co stanowi 20-25% jej zużycia w oczyszczalni.

W 2024 roku SUEZ uzyskała pozwolenie na budowę, a już teraz inwestycja została oddana do użytku. Instalacja fotowoltaiczna została tak zaprojektowana, aby cała energia przez nią produkowana była zużywana na terenie oczyszczalni, bez wyprawiania jej do sieci dystrybucyjnej OSD. Koszt inwestycji został pokryty przez Suez. Firma skorzystała z pożyczki z Wojewódzkiego Funduszu Ochrony Środowiska i Gospodarki Wodnej w Warszawie. Projekt jest częścią nowej strategii Grupy Suez, która zakłada przejście na energię odnawialną we wszystkich eksploatowanych obiektach na całym świecie w ciągu najbliższych lat.

Oczyszczalnie zużywają gigantyczne ilości energii – zwłaszcza na napowietrzanie osadu, pompy i automatykę. Nawet 50%

kosztów operacyjnych to rachunki za prąd. Dlatego każda kilowatogodzina z odnawialnego źródła to krok w stronę oszczędności i niezależności.



71250tm1-a-M

## TRAGICZNY WYPADEK. KIEROWCA ZGINĄŁ NA MIEJSCU ZDARZENIA



Na drodze W615, relacji Mława – Ciechanów, w miejscowości Konopki, doszło do tragicznego wypadku. Ford Focus, którym podróżowały cztery młode osoby, wypadł z drogi i uderzył w ogrodzenie. Kierowca, mieszkaniec powiatu ciechanowskiego, zginął na miejscu.

Jak wynika z ustaleń pracujących na miejscu wypadku policjantów, kierujący fordem, 26-letni mężczyzna, jadąc w kierunku Mławy, na łuku drogi, stracił panowanie nad pojazdem, zjechał z drogi i uderzył w ogrodzenie prywatnej posesji.

Kierowca zginął na miejscu zdarzenia. Pasa-

żerowie, w wieku 20, 22 i 23-lat, mieszkańcy Ciechanowa, zostali przewiezieni do szpitali w Mławie i Ciechanowie.

Trwają szczegółowe ustalenia przebiegu i przyczyn tego tragicznego wypadku. Postępowanie prowadzi mławska policja i prokuratura.

Policja ostrzega – chwila nieuwagi, niedostosowanie prędkości, mogą doprowadzić do niebezpiecznego zdarzenia drogowego. Przed nami okres wakacji i licznych wyjazdów. Od naszego zachowania za kierownicą wiele zależy. Apelujemy o rozsądek i ostrożność.

asp.szt. Anna Pawłowska



## GROŹNY WYPADEK. RANNY 82-LETNI ROWERZYSTA

Trwają czynności mławskiej policji, w sprawie zdarzenia drogowego z udziałem rowerzysty i kierującego motocyklem. 82-letni rowerzysta, z poważnymi obrażeniami ciała został przetransportowany śmigłowcem do szpitala w Płocku.

Do wypadku doszło w Miączynie Dużym (gm. Szreńsk). Jak wynika z ustaleń policjantów, pracujących na miejscu tego zdarzenia drogowego, 82-letni rowerzysta wyjeżdżał z terenu posesji i włączał się do ruchu. Wyjechał na drogę, tuż

przed jadącym w kierunku miejscowości Syberia, motocyklistą. Motocyklem kierował 33-letni mieszkaniec Wołomina. Doszło do bocznego zderzenia się pojazdów. Obaj kierujący upadli na jezdnię.

W wyniku wypadku, poważnie ranny został 82-let-

ni rowerzysta. Starszy mężczyzna, mieszkaniec powiatu mławskiego, został przewieziony śmigłowcem LPR do szpitala w Płocku. Trwają ustalenia przebiegu i przyczyn wypadku. Postępowanie prowadzi mławska komenda Policji.

asp.szt. Anna Pawłowska/ KPP Mława



## JECHAŁY Z PRĘDKOŚCIĄ PONAD 100 KM/H W TERENIE ZABUDOWANYM

Szumsk, gm. Dzierzgowo, to kolejne miejsce, objęte nadzorem ze strony patroli grupy SPEED, z uwagi na liczne wykroczenia, polegające na przekraczaniu dozwolonej prędkości przez kierujących. Lokalny problem zgłosili użytkownicy

Krajowej Mapy Zagrożeń Bezpieczeństwa. Dzień po dniu (25 i 26.06), straciły w tym miejscu prawo jazdy dwie kierujące.

Kierująca seatem, 25-letnia mieszkanka powiatu mławskiego, przejeżdżała przez Szumsk z prędkością 107 km/h. Została zatrzy-

mana do kontroli drogowej i ukarana mandatem w wysokości 1500 zł oraz 13 punktami karnymi.

Niewiele mniej, bo 106 km/h miała na liczniku kierująca volkswagenem, 36-letnia mieszkanka powiatu mławskiego. Kontrola drogowa zakończyła się man-

datem w wysokości 1500 zł i 13 punktami karnymi. Obie kierujące straciły prawo jazdy na okres 3 miesięcy.

Mławska grupa SPEED apeluje do kierowców o przestrzeganie ograniczeń prędkości oraz rozsądek i wyobraźnię za kierownicą.

asp.szt. Anna Pawłowska



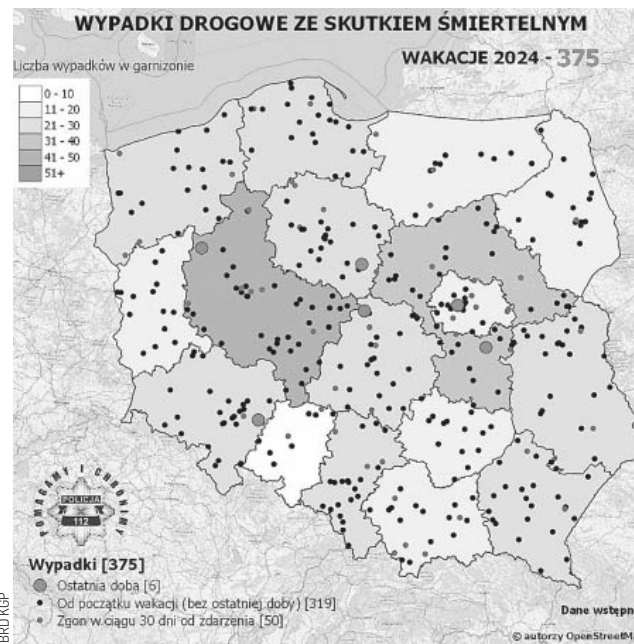
## POLICYJNA MAPA WYPADKÓW DROGOWYCH ZE SKUTKIEM ŚMIERTELNYM - WAKACJE 2025

27 czerwca 2025 r. ruszyła siódma już edycja projektu na rzecz bezpieczeństwa ruchu drogowego pn. „Mapa wypadków drogowych ze skutkiem śmiertelnym – Wakacje 2025”. Projekt, który w ubiegłych latach spotkał się z pozytywnym odbiorem społecznym oraz dużym zainteresowaniem mediów ma na celu zwrócenie uwagi na skalę tragedii, do jakich dochodzi każdego dnia na polskich drogach.

Podobnie jak w latach ubiegłych, każdego dnia, przez okres wakacji, na stronie policja.pl, w mediach społecznościowych oraz na stronach administrowanych przez jednostki Policji, prezentowana będzie mapa Polski z liczbą wypadków drogowych ze skutkiem śmiertelnym wraz z informacją o zdarzeniu (tj. lokalizacja zdarzenia, ogólna informacja dot. liczby ofiar, rodzaju uczestnika ruchu drogowego oraz rodzaju zdarzenia) z ostatniej doby oraz od początku wakacji.

Bieżąca aktualizacja mapy, w tym wizualizacja, ma skłonić do refleksji użytkowników dróg, jak również zachęcić media do dyskusji na temat bezpieczeństwa ruchu drogowego.

Dane dostępne na mapie dotyczą wypadków



w okresie wakacyjnym z podziałem na:

- wszystkie wypadki,
- ostatnią dobę,
- zdarzenia od początku wakacji,
- wypadki drogowe, w których osoba zmarła w okresie do 30 dni.

Schemat mapy Polski zawiera zamieszczone na niej punkty w kolorze czarnym i w kolorze żółto-czerwonym. Funkcja cieniowania (natężenia barwowego) poszczególnej województw odpowiada odnotowywanej skali zdarzeń drogowych. Punkty

w kolorze czarnym oznaczają miejsca, gdzie doszło do wypadków ze skutkiem śmiertelnym, od początku wakacji, natomiast punkty w kolorze żółto-czerwonym miejsca, gdzie w ostatniej dobie doszło do wypadków drogowych ze skutkiem śmiertelnym. Wspomniana mapa Polski zaznaczonymi na niej punktami ma charakter poglądowy.

NALEŻY MIEĆ NA UWADZE, ŻE ZA KAŻDYM PUNKTEM ZAZNACZONYM NA TEJ MAPIE, KRYJE SIĘ LUDZKA TRAGEDIA. KAŻDE, NAWET Z POZORU BŁAHE ZIGNOROWANIE PRZEPISÓW, BRAWURA, ZLEKCEWAŻENIE SENNOŚCI CZY ZMĘCZENIA MOGĄ BYĆ PRZYCZYNĄ TRAGEDII NA DRODZE.

Kolejny raz, w promowanie działań na rzecz bezpieczeństwa ruchu drogowego, włączyła się firma Screen Network SA, która na ponad 20 tys. ekranach rozmieszczonych w 553 miastach, m.in.: przy głównych ciągach komunikacyjnych, dworcach, stacjach paliw i centrach handlowych, wyświetlać będzie mapę z aktualnymi danymi.

BRD KGP



# EMERYTURY TYLKO LEKKO W GÓRĘ

WIEMY, O ILE WZROSNA W PRZYSZŁYM ROKU EMERYTURY I RENTY. NIEWIELE, BO WEDŁUG WSTĘPNYCH ZAŁOŻEŃ MA BYĆ TO 4,9 PROC. TO MNIEJ NIŻ W TYM ROKU I DUŻO, DUŻO MNIEJ NIŻ WYNIOSŁA CZERWCOWA WALORYZACJA KAPITAŁU PRZYSZŁYCH EMERYTÓW.

Waloryzacja świadczeń w marcu 2026 r. może rozczarować wielu seniorów

**N**ieciekawe wieści płyną do emerytów. Według założeń, które przyjął rząd, w przyszłym roku emerytury i renty wzrosną o co najmniej 4,9 proc. Zgodnie z przedstawionymi założeniami prognozowana najniższa emerytura od 1 marca 2026 r. wzrośnie z obecnych 1878,91 zł do 1970,98 zł brutto. Oznacza to podwyżkę o 92,07 zł brutto miesięcznie, a więc niewiele, ale to też konsekwencja spadającej inflacji i zakładanego niższego wzrostu wynagrodzeń.

**RZĄD PROGNOZUJE, ŻE INFLACJA W PRZYSZŁYM ROKU BĘDZIE NA POZIOMIE 3 PROC., A PRZECIĘTNE WYNAGRODZENIE BRUTTO W GOSPODARCE NARODOWEJ W 2026 R. WZROŚNIE O 6,7 PROC.**

Przypomnijmy, że wskaźnik waloryzacji, czyli to, o ile konkretnie wzrosną świadczenia, to średnioroczny wskaźnik cen towarów i usług dla gospodarstwa domowych emerytów i rencistów w poprzednim roku powiększony o co najmniej 20 proc. realnego wzrostu przeciętnego

w poprzednim roku kalendarzowym.

Jeśli to się potwierdzi, to seniorów czeka mizerna waloryzacja świadczeń. Już tegoroczna była niska, bo wyniosła 5,5 proc. A więc też niewiele, zważywszy na to, że w ostatnich dwóch latach mieliśmy dwucyfrową waloryzację. Bo w 2024 r. świadczenia wzrosły o 12,12 proc., a w 2023 r. o 14,8 proc.

**JEDNAK DUŻO WYŻSZA BYŁA TEŻ INFLACJA, KTÓRA MA NAJWIĘKSZY WPŁYW NA WYSOKOŚĆ WALORYZACJI, BO W UBIEGŁYM ROKU INFLACJA EMERYCKA, CZYLI DLA GOSPODARSTW DOMOWYCH EMERYTÓW I RENCISTÓW, WYNIOSŁA 3,6 PROC., PODCZAS GDY W 2022 R. BYŁO TO 14,8 PROC., A W 2023 R. 11,9 PROC. OPRÓCZ INFLACJI DO OBLICZENIA WYSOKOŚCI WALORYZACJI BIERZE SIĘ CO NAJMNIEJ 20 PROC. REALNEGO WZROSTU PRZECIĘTNEGO WYNAGRODZENIA W POPRZEDNIM ROKU. A W 2024 R. PŁACE WZROSŁY O 9,5 PROC.**

Czy jest szansa na wyższą waloryzację? Tu wszystko w rękach rządzących. Wystarczy tylko, że rząd weźmie nie 20 proc. realnego wzrostu przeciętnego wynagrodzenia w 2025 r., jak to zakłada, a np. 50 proc. To jeden ze sposobów na rozwiązanie problemu niskich waloryzacji świadczeń. Wgrę może wchodzić też np. wprowadzenie waloryzacji procentowo-kwotowej, z podwyżką na gwarantowanym poziomie określonego procentowo parametru (np. 10 proc. najniższej emerytury).

#### Miliardy na kontach

Tymczasem ci, którzy mogli i poczekali z przejściem na emeryturę do lipca, dobrze zrobili. Będą mieli dużo wyższe świadczenia, bo nawet o kilkaset złotych. A to dzięki czerwcowej waloryzacji kapitału, który zgromadziliśmy na swoją przyszłą emeryturę. ZUS przedstawił właśnie wyniki czerwcowej waloryzacji kont i subkont osób ubezpieczonych, która ma ochronić zgromadzony kapitał przed inflacją. Zgodnie z przewidywaniami tegoroczna waloryzacja jest wysoka, choć nie rekordowa, bo jak do tej pory najwyższa była za 2008 r., kiedy wyniosła 16,26 proc.

— Celem waloryzacji jest zachowanie wartości pieniądza i utrzymanie siły nabywczej przyszłych świadczeń — wyjaśnia prezes ZUS Zbigniew Derdziuk.

Jak podał ZUS, stan kont i subkont osób ubezpieczonych w wyniku rocznej waloryzacji składek zwiększył się o 566,6 mld zł. Dla porównania zeszłoroczny przyrost wyniósł 521,6 mld zł.

Do waloryzacji ZUS przyjął kwoty środków zapisanych na koncie ubezpieczonego, kapitału początkowego oraz środków na subkoncie zapisanych 31 stycznia 2024 r. I tak w tym roku kapitał na głównym koncie wzrósł o 14,41 proc., a na subkoncie o 9,49 proc. W ubiegłym roku składki emerytalne i kapitał początkowy zostały zwiększone o 14,87 proc., a środki na subkoncie o 9,91 proc. Dwa lata temu było to odpowiednio 14,4 proc. i 9,2 proc.

Tegoroczna czerwcową waloryzacja konta dotyczy ponad 26,1 mln osób, a subkonta przeszło 22,3 mln osób. Dla blisko 3,7 mln osób zwaloryzowano środki z kapitału początkowego.

Jak urósł nasz kapitał emerytalny, możemy zobaczyć na Platformie

Usług Elektronicznych ZUS. Dane z dokonanych waloryzacji będą również częścią informacji o stanie konta na 31 grudnia 2024 r., którą ZUS co roku przygotowuje dla każdego ubezpieczonego.

Trzeba jednak pamiętać, że chodzi tu o nowo naliczane emerytury. Waloryzacja nie dotyczy seniorów, którzy już pobierają emeryturę, a jedynie przyszłych emerytów. Jak czerwcową waloryzacja przełoży się na przyszłe świadczenia? Oczywiście im większy kto ma kapitał, tym zysk z waloryzacji ma większy, a jest to nawet kilkaset złotych. Dlatego warto było poczekać ze złożeniem wniosku o emeryturę, także dlatego, że im później to zrobimy, tym korzystniejsze będą tablice życia, które ZUS bierze pod uwagę przy wyliczaniu emerytury, dzieląc zgromadzony przez nas kapitał przez liczbę miesięcy, które jeszcze przed nami. A te wynikają z tablic średniego dalszego trwania życia kobiet i mężczyzn, które co roku publikuje GUS. Tu trzeba też wiedzieć, że jeśli ktoś osiągnął wiek emerytalny w czasie obowiązywania poprzednich tablic, to ZUS przy wyliczaniu emerytury bierze pod uwagę zawsze tablice korzystniejsze dla danej osoby.



**DO WALORYZACJI ZUS PRZYJĄŁ KWOTY ŚRODKÓW ZAPISANYCH NA KONCIE UBEZPIECZONEGO, KAPITAŁU POCZĄTKOWEGO ORAZ ŚRODKÓW NA SUBKONCIE ZAPISANYCH 31 STYCZNIA 2024 R. I TAK W TYM ROKU KAPITAŁ NA GŁÓWNYM KONCIE WZRÓSŁ O 14,41 PROC., A NA SUBKONCIE O 9,49 PROC. W UBIEGŁYM ROKU SKŁADKI EMERYTALNE I KAPITAŁ POCZĄTKOWY ZOSTAŁY ZWIĘKSZONE O 14,87 PROC., A ŚRODKI NA SUBKONCIE O 9,91 PROC. DWA LATA TEMU BYŁO TO ODPOWIEDNIO 14,4 PROC. I 9,2 PROC.**

Andrzej Mielnicki

**Podróż sentymentalna  
do Suska**

W niedzielę 15 VI 2025 r. odwiedził mnie w Olsztynie p. Piotr Plewka z Poznania, potomek rodu Glinków herbu Trzaska z ziemi łomżyńsko - różańskiej i ostrołęckiej. Ostatni dwór związany bezpośrednio z p. Piotrem mieści się we wsi Susk Stary kilka kilometrów od Ostrołęki. Następnego dnia pojechaliśmy przez Ostrów Mazowiecką i tam też przywitał nas obecny właściciel dworu Glinków p. Janusz Pińkowski. Wraz z nim i p. Piotrem pojechaliśmy do Białegostoku, na kilka umówionych spotkań. Pan P. Plewka był mówiony z dyrektorem Archiwum Państwowego. Po odbytej rozmowie, pan dyrektor archiwum oprowadził nas, pokazując m.in. makietę nowego budynku oraz archiwalne magazyny. Staaliśmy też na chwilę do zdjęcia przed pracownią naukową imienia stryjka p. P. Plewki, Jana Glinki (ur.1890 - zm.1963). Okazuje się, że J. Glinka był historykiem, bardzo zasłużonym dla badań dotyczących miasta Białystok m.in. jego kwerendy dot. rodu Branickich i ich pałacu. Wszystkie jego zbiory archiwalne i notatki zostały nazwane jako „Tekami Glinki”. Teki te są bardzo znane dla tych badaczy, którzy zajmują się historią m. Białystok. Jego związki z tym miastem zaczynają się od momentu, kiedy został przyjęty do pracy w urzędzie, po utracie majątku ziemskiego.

Dwór w Susku Starym był w posiadaniu Glinków od czasów bratanka Mikołaja Glinki (ur. w Szczawinie 1827 - zm.1907), który otrzymał ten majątek po śmierci Anny (z d. Glinka) pochodzącej z majątku Szczawin i jej męża Antoniego Bukowskiego h. Bończa (zm.1839r.) będącego właścicielem m.in. Suska Starego, a będącymi bezdzietnymi. Po Mikołaju majątek Susk objął w 1890 r. jego syn Władysław Glinka, następnie w 1919 r. wnuk Jan Glinka, który miał go do 1931 r. W międzyczasie przyszedł kryzys

# RÓD GLINKÓW Z DWORU W SUSKU STARYM (CZ. I)

**RÓD GLINKÓW JEST STARODAWNY NA MAZOWSZU. Z RODU WYWODZIŁO SIĘ M.IN. KILKU KASZTELANÓW I STAROSTÓW. I TAK JAKUB GLINKA BYŁ PIERWSZYM STAROSTĄ NIEGRODOWYM W MŁAWIE ŻYJĄCYM W LATACH OD OK.1470-1504. „ (...) ALEKSANDER JAGIELLOŃCZYK, KRÓL POLSKI ZNANY Z ROZRZUTNOŚCI, ZOSTAWIŁ MŁAWĘ JAKUBOWI GLINCE ZA 1000 CZERWONYCH ZŁOTYCH W DN. 17 VII 1502 R. I W TEN SPOSÓB ZOSTAŁ ON TAKŻE STAROSTĄ MŁAWSKIM. ZMARŁ JEDNAK WKRÓTCE W 1504 R. (...)”. [JÓZEF KAZIMIERSKI, MŁAWA - JEJ DZIEJE XII WIEK - 1863, S. 93].**



Dwór w Susku Starym, ok. 1910 r.

światowy i ostatni właściciel dworu stracił go. Jan był także chrzestnym pana Piotra, a jego dziadkiem był Stefan Glinka (ur.1900 - zm.1940), urodzony we dworze w Susku, który był bratem Jana. Stefan ożenił się z Konstancją (z d. Sczaniecką ur.1902 - zm.1946). Mieli oni dwie córki: Magdalenę (ur.1925 - zm.1944) i Teresę (z d. Glinkę ur.1930 - zm.2021). Bracia mieli także siostrę Magdę, nazywaną Madlenką Glinczanką (ur.1893 - zm.1917), zmarłą na wychodźstwie



Carscy oficerowie na schodach ganku dworu w Susku Starym, ok. 1914-15 r.

w okresie rewolucji bolszewickiej w Moskwie. Zmarła zaledwie trzy miesiące po ślubie ze Stefanem Skarżyńskim, por. wołyńskiego pułku ułanów, będącym w armii czynnej. Madlenka między 1916-1917 r. była pracownikiem Centralnego Komitetu Obywatelskiego w Rosji. Zajmowała się prowadzeniem sierocińca dla dzieci i szkoły, będąc nauczycielką. Rodzicami ich byli Władysław Glinka (ur.1864 - zm.1930) oraz Joanna de Calonne z pochodzenia Francuzka. Joanna pochodziła z Paryża, którą Wł. Glinka poznał w czasie swoich nauk w Liceum Wielkiego Ludwika oraz podczas studiów prawniczych na Sorbonie. Związek małżeński zawarli w Paryżu w 1889 r. Zaraz po ślubie Joanna przybyła wraz z mężem z wielkiego miasta Paryża do odległej Polski i spokojnej wsi Susk Stary, która po latach wydała się jej zapewne zbyt monotonna. Na wsi jesienią, kiedy kończyły się prace w polu, zawczasu robiło się ciemno, bez parryskich ulic i latarni miejskich. Zaś wczesną wiosną zaczynały się kolejne prace. Wiecznie trwały prace wokół stadniny koni oraz hodowli bydła. Pierwszym ich dzieckiem był Jan ur. 1890 r., następnie Magdalena oraz Stefan. Wszyscy urodzili się w majątku Susk Stary. Po latach ok. 1910 r. Joanna Glinka, być może zmęczona już życiem na wsi w Susku, postanowiła wrócić na stałe do Francji. Nigdy nie wróciła już do Polski. Dziś ślad jej w Francji zatarł się. Trudno jest ją odnaleźć na cmentarzu lub ustalić jej kolej losu. Pan P. Plewka, oczywiście podjął trud odszukania jej za granicą, lecz nie jest to takie proste. Na razie prababcia Joanna jest dla rodzinnego genealoga mało uchwytna.

Mąż jej Władysław Glinka, zapisał się w ziemi Suskiej jako zany ziemianin, dobry gospodarz. Posiadał ponad 1000 hektarów ziemi i liczną hodowlę koni i źrebaków, którą przygotowywał m.in. dla armii carskiej, z którą handlował. Bowiem w pobliżu



Zbiory pp. Piotra Plewki i Barbary Cwynińskiej

Mikołaj Zenon Glinka - właściciel dworu i folwarku w Susku Starym. Warszawa, XIX w.

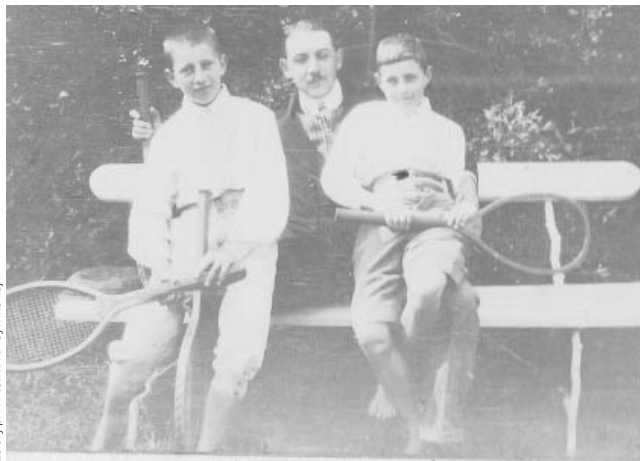
jego majątku były koszary wojskowe. Wojska te często odwiedzały majątek Susk, kiedy przyjeżdżały zakupić konie dla pułków. Także kiedy rozpoczęła się I wojna światowa, to w dworze w Susku często stacjonowały kolejne sztaby poszczególnych jednostek armii carskiej. Wł. Glinka od momentu rozpoczęcia Wielkiej Wojny, zaczął notować swoje wspomnienia. I tak jego zapiski doprowadzone do czasu powrotu z Rosji do Polski w 1919 r., dały ostateczny wynik 580 stron. Jego „Pamiętnik z Wielkiej Wojny” został wydany drukiem w 1927-28 i 2025 r.



Zbiory pp. Piotra Plewki i Barbary Cwynińskiej

Babcia Konstancja (z d. Sczaniecka) Glinka, Poznań (?), lata 20. XX w.

Niestety tylko pierwszy rozdział dotyczy życia w majątku Susk. Reszta dotyczy tułaczki i pracy w Centralnym Komitecie Obywatelskim (C.K.O.), czyli pomocy ofiarom wojny. Władysław był znaną postacią w towarzystwie. Znał wielu ziemian oraz arystokratów m.in. Radziwiłłów.



Władysław Glinka w czasie meczu tenisowego. Od lewej: kolega synów i syn Stefan Glinka, dziadek p. Piotra Plewki. Susk Stary, ok. 1910 r.



Madlenka Glinka z narzeczonym por. Stefanem Skarżyńskim przed ślubem, 1 X 1916 r.



Madlenka Glinka z bratem Janem Glinką w Wenecji, 21 III 1913 r.



Przy tablicy informacyjnej dot. spoczynku na cm. w Rzekuniu 53 marynarzy 1. Batalionu Morskiego i 18 ułanów z 2. Pułku Ułanów Grochowskich. W tle widać kaplicę rodu Glinków i spokrewnionych Fiszerów. Od lewej: Janusz Pińkowski i Piotr Plewka. Wieś Rzekuń, 17 VI 2025 r.



Madlenka Glinczanka i brat Stefan Glinka na schodach wejściowych do dworu w Susku Starym, 1912 r.



Wizyta w Archiwum Państwowym w Białymstoku, 16 VI 2025 r. Od lewej: autor, Janusz Pińkowski, dyrektor archiwum dr Marek Kietliński, Piotr Plewka



Od lewej: filozof Franciszek Fiszer (właściciel majątku w Ławach) z Władysławem Tatariewiczem, filozofem w majątku Wojciechy Ludwika Kurcyusza, męża siostry F. Fiszera, Michaliny (z d. Fiszer), ok. 1925 r.

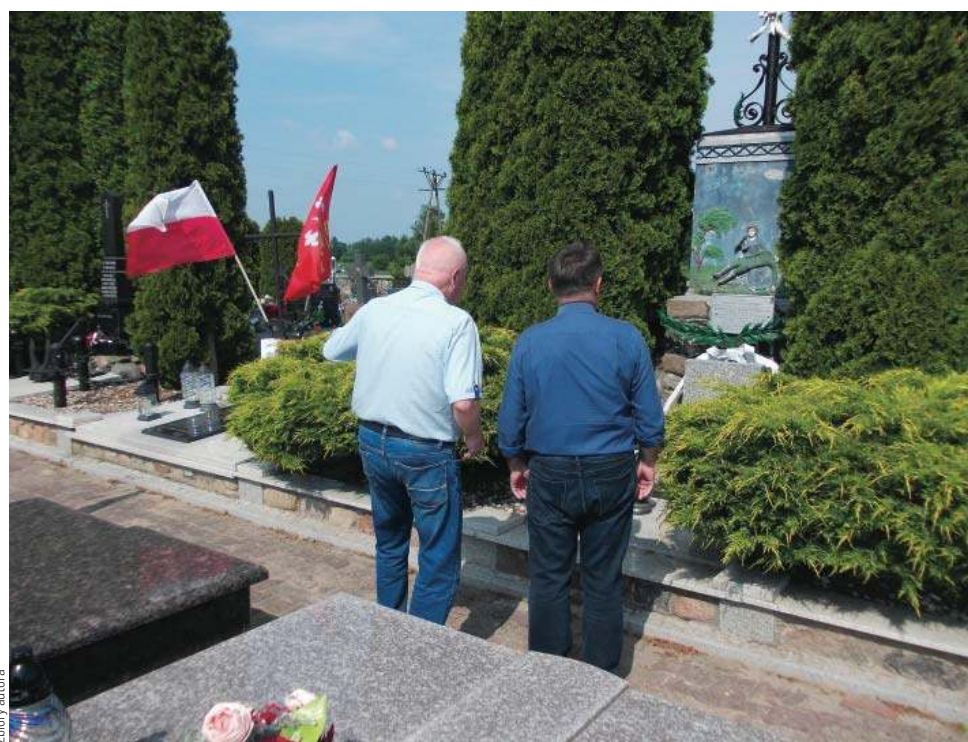
Snując dalej nić opowieści podróży sentymentalnej p. P. Plewki i jego towarzyszy podróży, warto wspomnieć, że po wizycie w Archiwum w Białymstoku udaliśmy się na chwilę do Muzeum Wojska Polskiego, aby zobaczyć sztandar 3 Pułku Strzelców Konnych. Z pułkiem tym emocjonalnie jest związany autor tej opowieści, którego dziadek był strzelcem konnym i walczył w kampanii wrześniowej. Był ponie-

działek, ale mając nieco szczęścia, spotkaliśmy p. dyrektora i jego pracownika, którzy zaprosili nas do swojego biura. Tam rozmawialiśmy m.in. o historii majątku Susk oraz pamiętniku Wł. Glinki.

Stamtąd udaliśmy się do Muzeum Podlaskiego w Białymstoku. Pan Plewka rozmawiał tam o obrazach z przedwojennej i powojennej kolekcji Jana Glinki. Część zbiorów Jana została utracona w wyniku II wojny światowej, a część odnaleziona po wojnie w różnych muzeach. Cztery z nich np. trafiły po wojnie do Muzeum na Wawelu. Rozmowa dotyczyła przygotowywanej przez muzeum wystawy, na której część z tych obrazów będzie pokazywana. Przy okazji zobaczyliśmy z zewnątrz pałac Branickich, nad którym archiwalnie pracował wuj p. Piotra, Jan Glinka. Wracając z Białego-stoku, wróciliśmy późnym popołudniem do wsi Susk Stary, gdzie p. J. Pińkowski ma obok dworu, hotelik z salą bankietową, zwany „Zielony Zakątek”.

>>>ciąg dalszy str. 10

Tam też nocowaliśmy, i od godzin wieczornych i porannych 17 VI br. zaczęliśmy intensywnie poznawać historię rodziny Glinków. To co było najciekawsze na początku, to dość duża liczba starych zdjęć, zaczynających się od 1893 r. W międzyczasie udaliśmy się do sąsiedniej wsi gminnej Rzekuń. Kaplica cmentarna w parafii Rzekuń jest miejscem spoczynku m.in. Władysława Glinki w 1930 r. i Józefa Fiszera w 1883 r. Najpierw poszukiwaliśmy ks. proboszcza, aby zasięgnąć podstawowych informacji. Od proboszcza dowiedzieliśmy się o kaplicy rodowej Glinków, a także o działalności pisarskiej miejscowej regionalistki p. Anny Nosek, z którą się skontaktowaliśmy. Jednakże po wizycie w kościele parafialnym i spotkaniu z księdzem udaliśmy się z p. P. Plewką i p. J. Pińkowskim na cmentarz w Rzekuniu do kaplicy Glinków. Okazało się, że kaplica jest otwarta i udało się nam tam wejść, aby zobaczyć wewnątrz w czasie prowadzonych prac remontowych. Na ścianach zachowały się tylko dwie tablice nagrobne. Jedna to: Weroniki (z d. Kulesza) Celińskiej zm. 1854 r. oraz Józefy (z d. Kulesza) Suchodolskiej, a z drugiego małżeństwa Ostrowskiej zm. 1855 r. Drugą tablicą jest inskrypcja dot. Józefa Fiszera, ojca Franciszka Fiszera właściciela pobliskiego majątku w Ławach. Syn Franciszek, filozof, był



Od lewej: pomnik marynarzy 1. Batalionu Morskiego, zaś po prawej pomnik ułanów z 2. P.Uł. Rzekuń, 17 VI 2025 r.



Przed dworem w Susku Starym po odstonięciu tablicy pamiątkowej dot. ppor. mar. Jerzego Krępskiego (poległego w majątku Susk St., 5 VIII 1920 r.), 15 IX 2021 r.



Spichlerz należący do folwarku rodu Glinków w Susku Starym, 17 VI 2025 r.



Krzyż nagrobny Madlenki (z d. Glinka) Skarżyńskiej zmarłej 23 VII 1917 r. w Moskwie Pogrzeb odbył się 26 VII 1917 r.

bardzo znaną osobistością w warszawskich salonach towarzysko - literackich. Jego barwna postać stała się być wzorem dla bohatera bajki, pana Kleksa. Na cmentarzu odwiedziliśmy również pomniki poległych tu ułanów oraz 53 marynarzy z I Batalionu Morskiego w VIII 1920 r. Wśród poległych był także ppor. mar. Jerzy Krępski pochodzący z dworu w Wieczfnie w pow. mławskim, który ma swoją kamienną tablicę pamiątkową przy dworze w Susku Starym, dzięki p. J. Pińkowskiemu.

**PO WYJEŹDZIE Z RZEKUNIA WRÓCILIŚMY DO SUSKA, ABY ZOBACZYĆ DAWNY SPICHLERZ PO RODZIE GLINKÓW. JEDYNY BUDYNEK GOSPODARCZY, KTÓRY ZACHOWAŁ SIĘ DO DNIA DZISIEJSZEGO.**

Oczywiście najważniejszym budynkiem, mimo złego stanu zachowania, został dwór Glinków. Stał się on główną osią do opowieści rodzinnych snutych przez p. P. Plewkę. Na koniec spot-

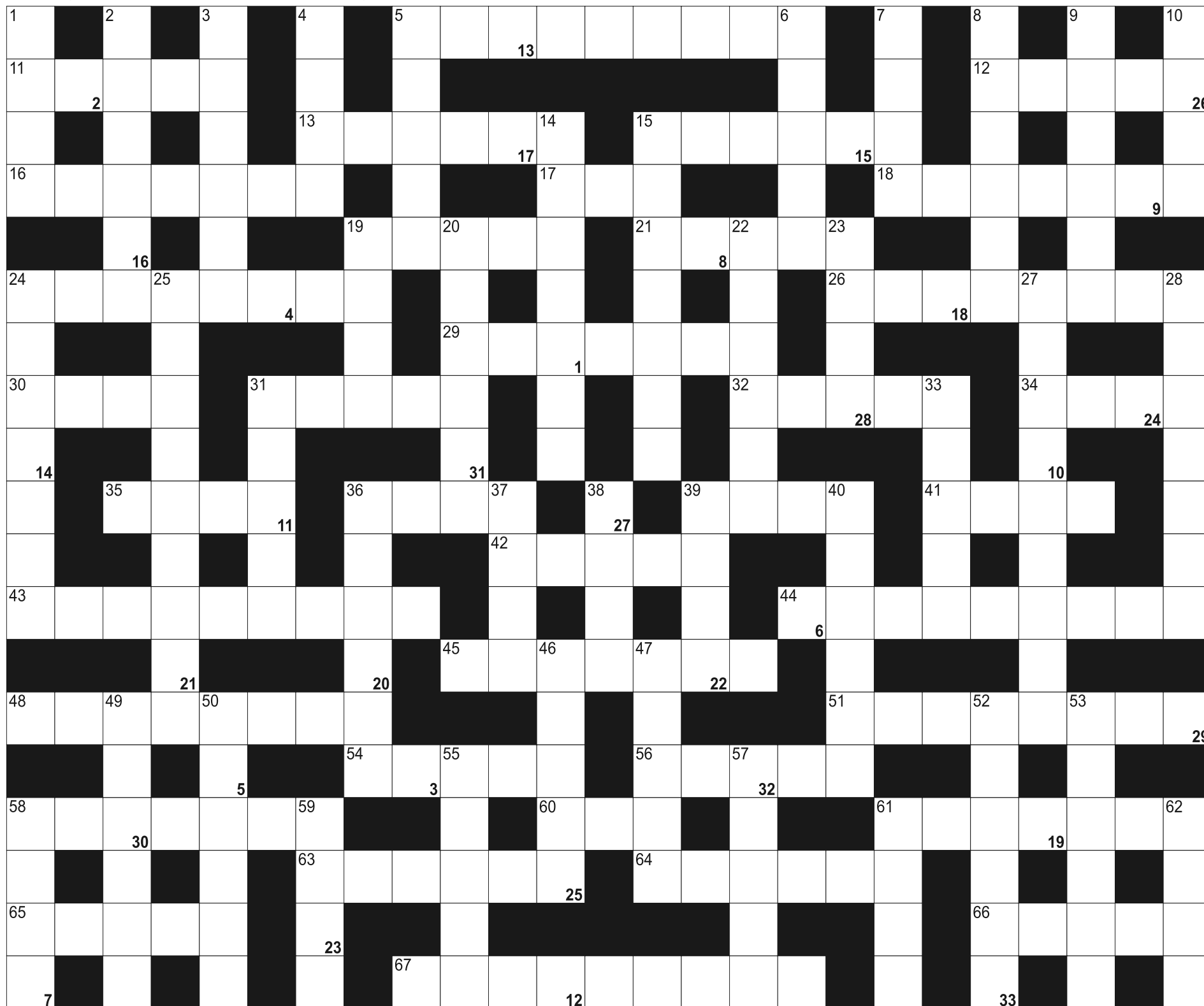
kaliśmy się w „Zielonym Zakątku” z regionalistką p. Anną Nosek, która zainteresowała się bardzo historią Glinków. Tym bardziej, że kaplica rodowa Glinków w Rzekuniu była w centrum jej zainteresowań. Obecnie przygotowuje książkę, która będzie dotyczyć gminy. Ród Glinków jest jej ważną częścią. Następnie p. J. Pińkowski oprowadził p. A. Nosek wokół dworu, pokazując obiekt, a także liczny starodrzew oraz nasadzenia różnych odmian drzew i krzewów w parku dworskim. C.d.n.

Piotr Rafalski, członek Towarzystwa  
Przyjaciół Ziemi Mławskiej



Pamiętnik Władysława Glinki wydany w 2025 r.

# Krzyżówka klasyczna z hasłem



Litery z pól ponumerowanych od 1 do 33, utworzą rozwiązanie - przysłowie:

1	2	3	4	5	6	7	8	9	10	11	12	13	14	15	16	17	18	19	20	21	22	23
24	25	26	27	28	29	30	31	32	33													

**POZIOMO:** 5) szybki samolot wojskowy; 11) rybna lub do zębów; 12) zaraza pyska i racic; 13) "Ojciec...", powieść Balzaca; 15) twórca teorii ewolucji; 16) rozmowy książkowych bohaterów; 17) inaczej o cyganie; 18) w nich zęby; 19) karma dla zwierząt; 21) zastój w rokowaniach, pat; 24) siedziba zakonu; 26) kanciarstwo, machlojka; 29) najwyższy szczyt Ukrainy; 30) rzymska bogini Księżycy; 31) wirnik maszyny krócej; 32) Marcin, niemiecki reformator religijny; 34) hamulcowy lub do spryskiwaczy; 35) karczoch hiszpański inaczej; 36) grupa przestępcza; 39) dwuspadowy z kominem; 41) wydają wyroki; 42) rzeka graniczna Etiopii i Sudanu; 43) ogórek marynowany w occie; 44) szkolna lub wiejska; 45) miejsce pracy lekarza; 48) różanka, ogród różany; 51) amerykański stan z Lincoln; 54)

Barciś, polski aktor; 56) klejca i filmowa; 58) Karolina, Miss Polonia 2003; 60) część spektaklu; 61) inaczej araukanie, plemię indiańskie; 63) gwałtowny, tropikalny wicher wirowy; 64) dawna karczma, dom zajezdny; 65) wyrównuje poziomy w kanale rzeki; 66) stolica dawnej Białej; 67) sąsiad Rosjanina i Łotysza.  
**PIONOWO:** 1) dno beczki lub szklanki; 2) stolica Erytrei; 3) największe jezioro na Białorusi; 4) otyły, gruby; 5) imię Konopnickiej; 6) zwojnica elektryczna; 7) waluta w RPA; 8) renifer tundrowy, ren; 9) polski konkurent TVN; 10) rzeka w Wittenberdze; 14) miejski pojazd szynowy; 15) Miedwiediew, były prezydent Rosji; 19) rzeka graniczna pomiędzy Rumunią a Mołdawią; 20) obiekt fortyfikacyjny, bunkier; 22) automatyczna w łazience; 23) gatunek, rodzaj; 24)

ozdoba w nosie lub w uchu; 25) bar rybny nad morzem; 27) pigwica właściwa, sączyniec; 28) antonim podwyżki; 31) największa z wysp archipelagu Dodekanezu; 33) drapieżne koty, ostrowidze; 36) najdłuższa rzeka Norwegii; 37) wypłata dla aktora; 38) trawienne lub owocowe; 39) rodzinne miasto Louisa Pasteura; 40) stolica Kuby; 46) znak zodiaku; 47) waga towaru bez opakowania; 49) stawiany oskarżonemu; 50) polecenie dla żołnierza; 52) zbędny, zepsuty przedmiot; 53) duży, pospolity gryzoń; 55) dur płamisty; 57) niewidomy; 58) może być honorowy lub nieproszony; 59) willa z muzeum Karola Szymanowskiego; 61) barwa sierści konia; 62) futerał na okulary.



Zaproszeni przez organizatorkę warsztatów – poseł na Sejm RP Marię Koźlakiewicz – prelegenci: pedagog, profilaktyk i doradca zawodowy Leszek Dowigiałło, poseł na Sejm RP Marcin Józefaciuk i producent muzyczny Rafał Sielawa RX poruszali z licznymi przybyłymi do mławskiego kina młodzieżą takie zagadnienia jak rozpoznawanie hejtu i reagowanie na niego, wspieranie młodych osób w sytuacjach kryzysowych oraz budowanie empatycznej i bezpiecznej przestrzeni w domu i szkole.

CHĘTNIE DZIELILI SIĘ ZE SŁUCHACZAMI AUTENTYCZNYMI HISTORIAMI I DOŚWIADCZENIAMI Z ŻYCIA ORAZ ANGAŻOWALI ICH DO WŁĄCZANIA SIĘ W ROZMOWY I UDZIAŁU W ANIMACJACH NA SCENIE.

Do budowania atmosfery wzajemnego szacunku i zrozumienia zachęcali

## W KINIE KOSMOS PRZECIWIW MOWIE NIENAWIŚCI PRZECIWDZIAŁANIU PRZEMOCY SŁOWNEJ ORAZ BUDOWANIU SZACUNKU I ZROZUMIENIA WE WZAJEMNYCH RELACJACH BYŁY POŚWIĘCONE DZISIEJSZE WARSZTATY PROFILAKTYCZNE DLA MŁODZIEŻY I RODZICÓW „STOP HEJT” ZORGANIZOWANE W KINIE KOSMOS.



obecnych także starosta Mławski Witold Okumski, zastępca burmistrza Miasta Mława Marcin Burchacki i Mławski Rzecznik Praw Ucznia Anna Brzozowska.

Mamy nadzieję, że spotkanie i jego przesłanie zainspirują uczestników do skutecznego w swoim najbliższym otoczeniu pozytywnych postaw i przeciwdziałania hejtowi. [KN/WP](#)

### BEZPŁATNY TELEFON POMOCY DLA STARSZYCH

Fundacja Projekt przekazuje informację o bezpłatnym Telefonie Pomocy dla Starszych - 537 375 505.

#### Dla kogo?

Dla osób starszych, ich rodzin i opiekunów.

#### W jakich sprawach można dzwonić?

- przemocy wobec starszych (ze strony rodziny lub opiekunów),
  - konfliktów rodzinnych, sąsiedzkich, międzypokoleniowych,
  - chorób otępiennych (np. choroba Alzheimera) – dyżur neuropsychologa,
  - świadczeń i instytucji pomocowych dla seniorów,
  - wsparcia dla opiekunów osób starszych
- Godziny działania Telefonu: poniedziałek: 16:00–20:00 wtorek: 10:00–14:00 środa: 10:00–14:00 (dyżur neuropsychologa) czwartek: 10:00–14:00 Po drugiej stronie czekają doświadczeni specjaliści. Gwarantowana jest anonimowość i dyskrecja.

REKLAMA

# MAGAZYN TURYSTYCZNY

Warmia&Mazury

## ZWIEDZAMY POLSKĘ I ŚWIAT

Magazyn można zakupić w salonikach prasowych, Salonikach Empik, Salonikach Inmedio, Salonikach Prasowych Kolportera, Świecie Prasy, na dworcach i lotniskach, a także online przez strony internetowe [kupgazete.pl](http://kupgazete.pl) i [e-kiosk.pl](http://e-kiosk.pl). Reklama i prenumerata – 509 712 242

NOWE WYDANIE  
JUZ N SPRZEDAŻY

Kilka dni temu w kilku miastach południowej Europy, które zwyczajowo stanowią cel wakacyjnych wypraw wśród nas, zmarzłaków z północy. Pomijając zresztą klimat i pewność obecności słońca na niebie przez cały pobyt — a nie przez jakiś jego niewielki ułamek — taka Barcelona, Wenecja, Florencja, Rzym czy Madryt mnie akurat kuszą historią i zabytkami, o których niegdyś uczyłam się w szkole, a dziś mogę swobodnie zwiedzać i przeżywać niejako namacalnie.

I co? I teraz wstęp wzbroniony? Rany boskie...!

#### O co chodzi?

Sytuacja jest poważna, bo akurat ostatnio, 15 czerwca tysiące mieszkańców południowej Europy nie tylko wyszło na ulice, by zaprotestować przeciwko przytłaczającej turystyce w ich miastach — ale gołosłowni to oni nie byli...! Nie — protestujący byli uzbrojeni w pistolety na wodę, z których następnie ostrzeliwali większe hotele i atrakcje turystyczne w swoich miastach. Skandowali do tego lub na transparentach głosili, że „masowa turystyka zabija miasto”. Dlaczego?

Mieszkańcy Hiszpanii, Portugalii i Włoch mówią, że liczbą turystów, którzy przybywają w szczycie sezonu są po prostu sfrustrowani. Kilku protestujących oświadczyło, że nie są przeciwko turystyce, ale woleliby, by była ona bardziej akceptowalna dla mieszkańców poszczególnych miast i regionów.

Protestujący, maszerując ulicami Barcelony skandowali też: „wasze wakacje, moja nędza” oraz „chciwość sprowadza na nas ruinę”. Ponieważ matematyka nie kłamie, a liczby krzyczą czasem bardzo donośnym głosem — rzeczywiście: Barcelona ma populację 1,6 miliona. W 2024 roku przyciągnęła około 26 milionów turystów. Dobrze nie jest...

Zresztą — przeciwko inflacji w turystyce protestują nie tylko miejscowi. Luwr zamknął swoje drzwi po strajku personelu, który argumentował, że nie jest już w stanie kontrolować nie-

# TURYSTOM WSTĘP WZBRONIONY!

PORA UMIERAĆ. PORA UMIERAĆ, BO NIGDY W ŻYCIU NIE SĄDZIŁAM, ŻE DOŻYJĘ DNIA, W KTÓRYM HISZPANIE BĘDĄ PROTESTOWAĆ PRZECIWKO TURYSTOM RZEKOMO KASKADAMI WALĄCYM SIĘ DO ICH KRAJU. JAKBY TEGO BYŁO MAŁO, MOI CAŁKIEM ULUBIENI WŁOSI TEŻ IDĄ W TE NIECHŁUBNE HISZPAŃSKIE ŚLADY...! I TYLKO CHYBA MOI NAJUKOCHAŃSI GRECY WCIAŻ WITAJĄ TURYSTÓW Z UŚMIECHEM I OTWARTYMI RAMIONAMI...

możliwych do opanowania tłumów w muzeum. I znowu kilka liczb: Luwr ma pojemność 30 tysięcy zwiedzających na raz — tymczasem w ubiegłym roku odwiedziło go 8,7 miliona ludzi...! nie zatem dziwnego, że sam personel zwrócił uwagę na fakt, jak bardzo taka liczba turystów wystawia na próbę przepustowość infrastruktury. Pracownicy Luwru ujawnili też, że praca w muzeum była „doświadczeniem fizycznym” — przerwy na toaletę były ograniczone, miejsca odpoczynku były nieliczne, a w muzeum panował większy upał z powodu efektu cieplarnianego.

A takie cudowne Capri odwiedziło 50 000 turystów rejsem JEDNEGO dnia — co jest sporą liczbą osób.

#### Ta stłumiona złość narastała przez lata

W odpowiedzi na ostatnie protesty mieszkańcy i turyści w mediach społecznościowych dzielą się swoimi osobistymi doświadczeniami. W wywiadzie dla BBC 80-letnia mieszkanka Barcelony powiedziała, że została eksmitowana z domu, w którym mieszkała prawie dziesięć lat w modnej i popularnej okolicy — i twierdzi, że było to konieczne, by wynająć mieszkanie nowym turystom. Powiedziała, że od tego czasu czynsz wzrósł o 70%. Ktoś inny przyznał: — Mieszkam w turystycznym mieście na południu Hiszpanii i sam codziennie odczuwam skutki niekontrolowanej turystyki. Airbnb wszędzie; wysokie ceny za byle



jakie mieszkanie, którego jakość jest okropna, a nadużycia ze strony właścicieli są powszechne, bo wiedzą, że i tak znajdą się chętni na jego wynajem; brak możliwości zawarcia umowy czynszu na cały rok, bo właściciele chcą nas wyrzucić latem, by móc wynająć mieszkanie turystom — to doprowadza mnie do szału!; sklepy w okolicy zamknięte na rzecz zwykłego sklepu z pamiątkami; lokalne bary i restauracje, do których ludzie chodzą od dziesięcioleci, podnosząc ceny do tego stopnia,

że przychodzą tam tylko turyści; ludzie z mojego miasta, których nie stać już na kupno tam domu, muszą wyjechać do sąsiednich, mniej atrakcyjnych miast; a w konsekwencji — gentryfikacja i utrata tożsamości całego miasta i okolicy.

Inny komentator zauważył, że turystyka to obojętny miecz: „To zarówno błogosławieństwo, jak i przekleństwo Hiszpanii. Z jednej strony przynosi ogromny napływ zagranicznych pieniędzy i pozostaje centralnym elementem gospodarki kraju. Z dru-

giej strony przytłaczająca dominacja turystyki powoduje, że inne sektory gospodarki mają problemy, ponieważ większość miejsc pracy i wiedzy specjalistycznej koncentruje się w tym jednym obszarze, tworząc błędne koło. Pomimo produkowania dziesiątek tysięcy inżynierów każdego rygorystycznym systemem edukacji, Hiszpania nadal zmaga się z przejściem na gospodarkę bardziej przedsiębiorczą i przemysłową”.

A mieszkaniec Barcelony przyznał: „Miasto, które należało do ludzi i służyło ludziom, którzy tu mieszkają, dawno odeszło — podobnie jak większość ludzi, którzy tu naprawdę mieszkają/mieszkali. Pewnego dnia turyści przyjadą tu tylko po to, by zobaczyć innych turystów. Lokalne firmy zostaną przejęte przez przepracowanych azjatyckich/afrykańskich imigrantów, którzy pracują 16 godzin/7 dni w tygodniu, sprzedając podróbki koszul i tani alkohol. Słynne „terazas” będą zajęte tylko przez turystów, a ludzie przyjadą tutaj, by odwiedzić miasto, które już nie istnieje — będzie to park rozrywki, a nie miasto”.

Oj, niezbyt optymistyczna perspektywa. A przecież to może być przyszłość nie tylko Barcelony...!

Summa summarum te doświadczenia pokazują, że nadmierna turystyka to rzeczywiście problem, który należy rozwiązać. Celem nie jest ograniczenie turystyki, ale znalezienie zrównoważonego rozwiązania, które spodoba się zarówno mieszkańcom, jak i turystom.

#### Turysta wymarzony

Uśmiech, ukłon i leniwy spacer boczną uliczką. Podziwianie symboli, architektury, tradycyjnego wzornictwa i natury. Ten turysta zagląda do lokalnych sklepów, korzysta z lokalnej kultury, wypożycza rowery, by ćwiczyć na świeżym powietrzu, mając jednocześnie mniejszy wpływ na środowisko. Idealny turysta poświęca czas na poszukiwanie lokalnych atrakcji i je lunch z lokalnych ekologicznych wa-

ryw. Raczej unika sieciówek — szuka rodzinnych sklepów, które wspiera swoimi zakupami. Korzysta z lokalnych szlaków, aby w ciągu jednego dnia wspiąć się na wspaniały punkt widokowy, zamiast robić zdjęcie z autobusu turystycznego.

Wybory uważnego podróżnika przynoszą również więcej korzyści lokalnym gospodarkom i społecznościom, pozostawiając jednocześnie mniejszy ślad na środowisku naturalnym. To właśnie takiego podróżnika chcą przyciągnąć te najbardziej popularne turystycznie miasta i regiony.

#### Przed szkodą i po

Inna rzecz, że *‘navigare necesse est’* i gdy piszę te słowa — trwa dość gorączkowa ewakuacja polskich obywateli z Izraela i Iranu. Co niektórym moim rodakom nie przeszkadza zgłaszać w tym samym czasie swojego planowanego wyjazdu do przynajmniej jednego z wyżej wymienionych krajów... No, cóż... Ułańską fantazję zawsze w herbie mieliśmy, a za to nader rzadko lubimy korzystać z prawdy, która znał już Jan Kochanowski — mianowicie: „Ciesz się ten rym: «Polak mądr po szkodzie»; Lecz jeśli prawda i z tego nas zbodzie, Nową przypowieść Polak sobie kupi, Że i przed szkodą, i po szkodzie głupi.” A przypominam, nie tylko gwoli dziennikarskiej rzetelności, że te piękne i mądre słowa Poeta pisał już w XVI wieku...

No, nic. Ja w tym roku planowałam wyjazd w rejony wręcz przeciwnie. Zwłaszcza, że moja życiowa sytuacja jest aktualnie taka, że zmuszona jestem w najbliższym czasie opuścić nie tylko dom i miasto, ale nawet kraj i kontynent, na którym ów dom stoi. Ale kto wie? Nie lubię wchodzić tam, gdzie wiem, że mnie nie chcą. Może zatem przyjdzie się przeprosić z chłodniejszym od Śródziemnego Morzem Bałtyckim i odświeżyć swojski grajdołek w okolicach Władysławowa...?

Magdalena Maria Bukowiecka

Korzystałam z materiałów BBC.

# CO MINISTERSTWO SPORTU ZROBIŁO PRZEZ 18 MIESIĘCY?

IRENEUSZ NALAZEK, WICEMINISTER SPORTU I TURYSTYKI, PODCZAS IX KONGRESU PRZYSZŁOŚCI — FORUM GOSPODARCZO-EKONOMICZNEGO 2025 OPowiedział NAM O ŚRODKACH FINANSOWYCH, KTÓRE JEGO RESORT PRZEZNACZYŁ NA OKREŚLONE DZIAŁANIA. TO ROZMOWA O TYM, CO MINISTERSTWO SPORTU I TURYSTYKI ZROBIŁO PRZEZ OSTATNIE PÓLTORA ROKU.

— Współzarządzany przez pana resort ma się czym pochwalić?

— Nie o to chodzi, żeby się chwalić, bo „Kto sam siebie chwali, ten sam sobie szkodzi”. Poza tym to słowo ma wyraźnie pejoratywny wydźwięk i de facto nie oddaje istoty rzeczy. Niemniej jednak odpowiem na pana pytanie twierdząco. Tak, przez ostatnie 18 miesięcy udało się nam dużo zrobić.

— Par exemple?

— Zaczniemy od sportu wyczynowego i programu Klub Pro, którego celem jest bezpośrednio wsparcie finansowe czołowych klubów sportowych szkoleniu dzieci i młodzieży. Zaplanowany na 2025 rok budżet tego programu przekracza 102 mln zł, a o dofinansowanie mogło ubiegać się 850 klubów. Wato też wspomnieć o rozpoczętych już pracach nad „Strategią rozwoju sportu – IO Warszawa 2040”. To kompleksowy dokument programowy, który obejmuje diagnozę aktualnego stanu sportu i aktywności fizycznej w Polsce oraz określi kierunki działań i konkretne cele do osiągnięcia w perspektywie nadchodzących 15 lat. Celem strategii w istocie jest zwiększenie aktywności fizycznej społeczeństwa, poprawa zdrowia publicznego oraz wzmocnienie pozycji Polski na arenie międzynarodowej dzięki rozwojowi sportu wyczynowego i promocja kraju poprzez sport. Powyższa strategia ma wesprzeć starania naszego kraju o organizację igrzysk olimpijskich.

— Zanim jednak wystartuje się z orzełkiem na piersi, to w pierwszym trzeba złapać sportowego bakcyła. Wszak „Czym skorupka za młodu nasiąknie, tym na starość trąci”.

— I właśnie dlatego powstał program Aktywna Szkoła, który ma wspierać aktywność fizyczną dzieci i młodzieży poprzez udostępnienie szkolnych obiektów sportowych lokalnym społecznościom i prowadzenie na nich pozalekcyjnych zajęć sportowych. Na ten cel tylko w 2025 roku zaplanowaliśmy 214 mln zł.

Nie sposób nie wspomnieć o turnieju piłkarskim Z Orlika na Stadion. Dość powiedzieć, że w premierowej edycji tegoż turnieju (2024 rok — red.) wzięły udział 5504 drużyny. To ponad 42 tys. zawodniczek i zawodników. W tym roku poza piłkarskimi zmaganiem odbędą się również turnieje Ręczna na Orliku i Lekkoatletyka na Orliku.

— Dzieci i młodzież będą miały gdzie grać i biegać?

Pytam naturalnie o stan infrastruktury sportowej.

— Pod tym względem naprawdę nie jest źle, aczkolwiek wdrożyliśmy w życie program rozwoju infrastruktury wojewódzkiej. Zakłada on podział kosztów inwestycji pomiędzy Funduszem Rozwoju Kultury Fizycznej, wojewódzkimi samorządami i inwestorami, co pozwoli na efektywne wykorzystanie zasobów i mobilizację wszystkich zaangażowanych podmiotów. Widzę, że chce pan zapytać o budżet, dlatego uprzedzę pana pytanie: 172 mln zł. Tyle przeznaczaliśmy na ten program.

— Skąd pan wie, o co chce zapytać? Ma pan zdolności profetyczne?

— Nie, ale znam pana doświadczenia (śmiech).

— Z dostępnych informacji wynika również, że ministerstwo stworzyło program, którego celem jest zarówno budowa, jak i modernizacji orlików.

— Mówi pan o programie modernizacji kompleksów sportowych Moje Boisko — Orlik 2012 (edycja 2025) oraz programie budowy kompleksów sportowych Orlik (edycja 2025). Cel tych programów jest oczywisty: tworzenie nowoczesnych, spełniających najwyższe standardy boisk.

— Zapewne wie pan, o co chcę teraz zapytać?

— Mogę się domyślić (śmiech). Na Moje Boisko — Orlik 2012 w 2025 roku przeznaczymy 150 mln zł. Ale to niejedynie środki, które przeznaczyliśmy na infrastrukturę sportową. Na program budowy lodowisk (edycja 2025), który ma przyczynić się do rozwoju nowoczesnych obiektów

umożliwiających uprawianie sportów na lodzie i popularyzację zimowych aktywności, zabezpieczyliśmy 100 mln zł.

Na tym jednak nie poprzestaliśmy, ponieważ kolejne 160 mln zł, mówiąc nieco kolokwialnie, pójdzie na budowę pełnowymiarowych boisk piłkarskich. Ale to nie koniec...

— Cały czas się pan chwali (śmiech).

— To nie chwalenie się, tylko podawanie konkretnych faktów, a właściwie liczb. A więc 27 mln zł przeznaczyliśmy na rozwój infrastruktury w określonych województwach. Chodzi o pełnowymiarowe sale gimnastyczne, hale sportowe, boiska, kryte pływalnie, korty tenisowe, skateparki oraz obiekty lekkoatletyczne.

— Warmińsko-Mazurskie jest wśród tych województw?



Ireneusz Nalazek z żywą legendą polskiego bosku — Andrzejem Gołotą



— Nie, ale nie oznacza to, że Warmia i Mazury już niedługo nie dołączą do tego grona. Podobnie jak do programu kompensacyjnego, którego adresatem są organizacje działające na rzecz upowszechniania sportu. Program ten ma na celu stworzenie warunków m.in. do poprawy sytuacji organizacyjno-finansowej klubów i innych organizacji sportowych oraz

Ireneusz Nalazek, wiceminister sportu i turystyki, podczas IX Kongresu Przyszłości — Forum Gospodarczo-Ekonomicznego 2025 został uhonorowany statuetką Lidera Przyszłości w kategorii sport.

zwiększenie aktywności fizycznej ogółu społeczeństwa. W tym wypadku mówimy o łącznym dofinansowaniu na poziomie 5 mln zł.

Nie sposób nie wspomnieć też o programach odbudowy infrastruktury turystycznej po powodzi. W planie finansowym Funduszu Rozwoju Kultury Fizycznej zabezpieczono na ten cel środki w wysokości 70 mln zł, a także 10 mln zł na bieżące działania, wspierające odbudowę popytu na usługi turystyczne na terenie czterech województw.

Co jednak najistotniejsze, budżet programu dotyczącego odbudowy infrastruktury sportowej na terenach powodziowych wynosi 400

mln zł. Jak dotąd z tej puli wykorzystaliśmy ponad 100 mln zł. Jednocześnie w przypadku powyższego programu nabór wniosków odbywa się w sposób ciągły, ponieważ nie ustaliliśmy daty granicznej, po której nie będzie można aplikować.

— W Stanach Zjednoczonych profesjonalny sport w dużej mierze oparty jest na uczelniach wyższych. W przyszłości będziemy czerpać z doświadczeń światowych potentatów?

— Amerykańskich realiów i rozwiązań nie da się całkowicie przenieść nad Wisłę, ale oczywiście warto podpatrywać to, co robią inni. Między innymi dlatego Ministerstwo Sportu i Turystyki przeznaczyło 100 mln zł na program rozwoju akademickiej infrastruktury sportowej.

— Wszystko fajnie, ale jak teraz „działacze”, pseudokierownicy i pseudoprezesi położą tapy na tych wszystkich środkach, o których pan mówi, to wiadomo, kto na tym skorzysta...

— Na niczym nic nie położą, bo tak jak ostatnio panu mówiłem, w przypadku środków publicznych wszystko musi być maksymalnie przejrzyste i transparentne. A wszyscy Rysiewie Ochódzcy, o których często pan wspomina, muszą zrozumieć, że ich czas bezpowrotnie minął.

— Problem w tym, że to ludzie, którzy niewiele rozumieją.

— Proszę mi wierzyć, że rozumiem...

Na koniec chciałbym powiedzieć jeszcze o szalenie istotnej kwestii, od której na dobrą sprawę moglibyśmy zacząć naszą rozmowę. Chodzi mianowicie o działania na rzecz wzmocnienia roli kobiet w polskim sporcie. W ramach nowelizacji ustawy o sporcie przygotowaliśmy szereg działań wzmocniających rolę pań. Ta nowelizacja została przyjęta znaczną większością głosów przez Sejm i prawie jednogłośnie przez Senat. To miły krok w naprawdę dobrą stronę.

Michał Mieszko Podolak



# KRASNAL●info

SENSACJE | PLOTKI | SKANDALE

*Gramy poniżej pasa!*

**WSŁUCHUJEMY SIĘ  
W TO, O CZYM NIKT  
NIE MÓWI GŁOŚNO!**



krasnal.info | Krasnal.info | Krasnal.info | Krasnal.info | Krasnal.info | Krasnal.info | Krasnal.info | Krasnal.info | Krasnal.info | Krasnal.info