

• Informacje z Łodzi, regionu, kraju i ze świata • Codzienny horoskop • Plotki, ciekawostki

# PNĄCZE JAK OGRODOWE PERFUMY WICIOKRZEW ZACHWYCI KWIATAMI I ZAPACHEM

STR. 10

# EXPRESS

ilustrowany



## PIOSENKARKA KOCHA SWÓJ DOM

• Alicja Majewska mieszka w Warszawie, na Targówku

STR. 16



## NA DWORCU ŁÓDŹ FABRYCZNA PRZYBĘDZIE PODROZNYCH

# BĘDZIE WIĘCEJ POCIĄGÓW DO WARSZAWY

Na torach pojawią się AeroExpressy, szybkie połączenia kolejowe między Warszawą, CPK i Łodzią.

STR. 3

## SKARBY NA PCHLIM TARGU PRZY UL. DOLNEJ

STR. 4



## ŁÓDZKIE ZOO



## MAŁE SEPIĄTKO

STR. 5



## PYSZNOŚCI Z RABARBARU

STR. 11



9 770137 909064

27

FOT. GRZEGORZ GALASINSKI, BARTOSZ KSIEZAK, POLSKA PRESS, WIKIMEDIA, FILIP KLEWSKI, ZOO

## EXPRESSOWO

## CZAS WOLNY. Niedzielne spacery, koncerty i jazda na desce po wodzie

● W niedzielę, 5 lipca, Społecznie Zaangażowani zapraszają na spacer pod hasłem „Koziny w dwie godziny!” To kolejna wędrówka odbywająca się w ramach projektu „Dzielnica Wiązowa”. Nowe spojrzenie na Stare Polesie”. Uczestnicy poznają obszar Łodzi z przełomu XIX i XX w. Zbiórka o godz. 12.30 przy al. Włókniarzy 187 obok kościoła Najświętszego Zbawiciela.

● Podczas SpacerLove 2026 z przewodnikiem po Manufakturze organizowanych przez Muzeum Fabryki uczestnicy poznają historię tego miejsca. Przewodnicy wcielią się w postaci Izraela lub Leoni Poznańskich, przybliżając dzieje legendarnej fabryki bawełny, w której dzisiaj mieści się centrum, jedno z najważniejszych miejsc na mapie turystycznej Łodzi. Spacer zaczyna się w niedzielę, 5 lipca, o godz. 12 i 17. Zbiórka w pasażu przy wejściu do Cinema City w Manufakturze.

● Na niedzielny wycieczkę krajoznawczą zabierze Klub Turystów Pieszych „Salamandra” łódzkiego PTTK. Trasa będzie przebiegać z Olsztyna Zamku przez Góry Sokole, Zrębice, Biskupice do Poraja PKP. Zbiórka o godz. 6 na dworcu PKP Łódź Fabryczna.

● Łodzianie preferujący zwiedzanie na dwóch kółkach mogą zabrać się z Klubem Turystów Kolarzy łódzkiego PTTK na wycieczkę rowerową pod hasłem „Nad Zalew Leżnicki”. Trasa zostanie wytyczona z Łodzi przez Aleksandrów Łódzki i Parzęczew do Ozorkowa i Kowalewic, koniec wycieczki u zbiegu ul.

Aleksandrowskiej i Szczecińskiej. Nad zalewem zaplanowano dłuższy odpoczynek. Rowerowa wyprawa odbędzie się w niedzielę, 5 lipca. Pierwsze miejsce zbiórki o godz. 9 przy zegarze słonecznym w Parku Staromiejskim przy ul. Nowomiejskiej, drugie miejsce zbiórki u zbiegu ul. Rojnej i Szczecińskiej o godz. 9.45. Udział we wszystkich spacerach jest bezpłatny. (MR)

● W niedzielę wracają lubiane przez łodzian koncerty w altanie w Parku Źródłiska I, które organizuje Zielona Łódź wraz z Akademią Muzyczną w Łodzi. Pierwszy koncert będzie miał tytuł „Viva l'Opera!”, na scenie wystąpią śpiewacy: Maria Hubluk – sopran, Paweł Piotrowski – baryton, akompaniować im będzie Tomasz Kaszuba. W całym sezonie zaplanowano w sumie osiem koncertów w kolejne niedziele od 5 lipca do 23 sierpnia, początek zawsze o godz. 17. Koncertów można słuchać bezpłatnie, na uczestników przygotowane będą krzeselka, na wszelki wypadek można wziąć własny koc lub coś do siedzenia. (MT)

● W sobotę przy plaży w Manufakturze pojawi się jednodniowa atrakcja – tor do skimboardingu, czyli jazdy na desce po płytce wodzie. Tor na plaży w Manufakturze będzie dostępny dziś w godz. 10-20. Swoich sił będzie mógł spróbować każdy chętny, ale osoby poniżej 18. roku życia będą musiały być pod opieką rodzica lub opiekuna). Na miejscu będzie można bezpłatnie wypożyczyć deski. Dodatkowo o godz. 14 i 18 odbędą się pokazy skimboardingu. (MT)

# Uwaga na te leki. Podczas upałów mogą być niebezpieczne

Niektóre popularne leki mogą zwiększać ryzyko odwodnienia, przegrzania, a nawet groźnych reakcji skórnych po kontakcie ze słońcem. Lekarze apelują, by w czasie upałów zachować szczególną czujność.

Liliana Bogusiak-Józwiak

Latem wielu pacjentów skupia się na ochronie przed słońcem, odpowiednim nawodnieniu i unikaniu przegrzania. Tymczasem znacznie ma również to, jakie leki przyjmujemy na co dzień. Część preparatów może wpływać na zdolność organizmu do radzenia sobie z wysokimi temperaturami, zwłaszcza u osób starszych i pacjentów przewlekle chorych.

- Pacjenci często nie łączą swoich dolegliwości z przyjmowanymi lekami. Tymczasem niektóre preparaty mogą zwiększać utratę płynów, zaburzać termoregulację organizmu lub powodować nadwrażliwość na promieniowanie słoneczne, a w czasie upałów ma to szczególne znaczenie - mówi dr Agata Błońska z Centrów Medycznych Medyceusz w Łodzi.

Część leków stosowanych w leczeniu nadciśnienia tętniczego i niewydolności serca działa moczopędnie, pomagając usuwać nadmiar płynów



Doktor Agata Błońska zwraca uwagę, że podczas upałów przyjmując niektóre leki należy zachować większą ostrożność.

z organizmu. Podczas upałów może to sprzyjać odwodnieniu - gdy temperatura jest wysoka intensywnie się pocimy, a dodatkowa utrata płynów związana z przyjmowaniem leków odwadniających może powodować osłabienie, zawroty głowy, spadek ciśnienia lub omdlenie. Dotyczy to zwłaszcza seniorów, którzy często przyjmują wiele leków.

Niektóre antybiotyki i leki dermatologiczne zwiększają

wrażliwość skóry na promieniowanie UV. Nawet krótka ekspozycja na słońce może prowadzić do zaczerwienienia, pieczenia, przebarwień lub zmian przypominających oparzenie.

- Zdarza się, że pacjent zgłasza się z silnym podrażnieniem skóry po krótkim pobycie na słońcu i nie zdaje sobie sprawy, że przyczyną może być przyjmowany lek - podkreśla Agata Błońska. - Dlatego za-

wsze warto zapoznać się z ulotką lub skonsultować się z lekarzem lub farmaceutą przed wakacyjnym wyjazdem.

Lekarze zwracają uwagę również na fakt, że wysokie temperatury mogą wpływać na same leki. Preparaty pozostawione w nagrzanym aucie, na parapecie czy w bagażu podczas podróży mogą tracić swoje właściwości. Dotyczy to szczególnie preparatów wymagających przechowywania w określonej temperaturze.

Upały nie są powodem, aby - jak podkreślają lekarze - samodzielnie rezygnować z kontynuowania terapii. Odstawienie leków stosowanych w chorobach przewlekłych może być niebezpieczne dla zdrowia i życia.

- Jeśli pacjent ma wątpliwości dotyczące leczenia podczas upałów, powinien skonsultować się z lekarzem. Nie należy samodzielnie zmieniać dawek ani odstawić leków. Każda taka decyzja powinna być podejmowana indywidualnie - zaznacza lek. Agata Błońska.

## Błąkał się na 1-go Maja. Kto go rozpozna?

Ten 4-miesięczny szceniak został znaleziony na 1-go Maja. 28 czerwca trafił do łódzkiego schroniska dla zwierząt. Waży prawie 5 kg. Nie ma czipa. Jego właściciel lub osoba, która chciała by go przynieść, może zadzwonić pod numery: 501 437 232, 724 402 447 lub 500 099 995.



FOT. SCHRONISKO-ŁÓDŹ.PL

### Temperatura w Łodzi

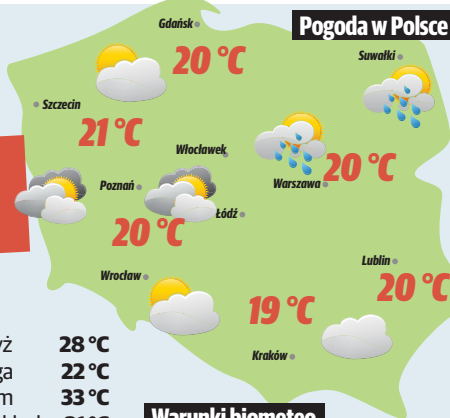
dzień **21°C**  
noc **13°C**

Zachmurzenie umiarkowane, miejscami przelotny deszcz.

### Dzisiaj w Europie

Ateń	31°C	Paryż	28°C
Berlin	22°C	Praga	22°C
Bruksela	25°C	Rzym	33°C
Dublin	19°C	Sztokholm	21°C
Helsinki	17°C	Wiedeń	26°C
Londyn	27°C	Wilno	20°C
Madryt	35°C	Zagrzeb	27°C

### Pogoda w Polsce



### Warunki biometeo

TAKIE SOBIE

### Pogoda dla Łodzi na trzy dni

**Niedziela**  
dzień **21°C**  
noc **13°C**

**Poniedziałek**  
dzień **21°C**  
noc **12°C**

**Wtorek**  
dzień **22°C**  
noc **12°C**

### Wystawa w Manufakturze

### PICASSO I INNI

W wakacje w Muzeum Fabryki w Manufakturze (Drewnowska 58) można oglądać wystawę „Pablo Picasso i inni - kubizm”, prezentującą prawie 30 oryginalnych prac wybitnych artystów XX w. - dzieła Pabla Picassa, Wifreda Lama, a także polskich twórców Leszka Róży i Stefana Krygiera. Muzeum czynne jest codziennie prócz poniedziałków w godz. 10-18, bilet normalny na wystawę kosztuje 20 zł, ulgowy - 15 zł. (MT)

## Zamów prenumeratę

Express Ilustrowany ☎ 42 715 80 68  
bok.prenumerata@polskappress.pl  
prenumerata.expressilustrowany.pl

## EXPRESS Ilustrowany

www.expressilustrowany.pl  
e-mail: express@express.lodz.pl

REDAKCJA 90-532 Łódź, ul. ks. I. Skorupki 17/19  
Redaktor naczelny Marek Krzciuk  
Sekretariat 42 66 59 300  
BIURO REKLAMY Polska Press Sp. z o.o. Oddział Biuro Reklam w Warszawie Filia Łódź, ul. ks. I. Skorupki 17/19, 90-532 Łódź, tel. 6659-400.

Ogłoszenia na telefon 0-800 47-28-52. Adresy i telefony biur ogłoszeń na stronach ogłoszeniowych  
WYDAWCA Polska Press Sp. z o.o. Warszawa 02-672, ul. Domaniewska 45

Prezes Zarządu Polska Press Grupy Zenon Nowak  
Prezes Makroregionu Aneta Sarga-Burtan  
Dyrektor sprzedaży makroregionu Anna Galsuzka tel. 502 49 92 57  
Marketing Paweł Biernacki  
Patronaty: patronaty.lodzkie@polskappress.pl

Projekt graficzny Tomasz Bocheński;  
Biuro Prasowe: biuroprasowe@polskappress.pl  
Biuro Konsumenta PPG, e-mail: biurokonsumenta@polskappress.pl, tel. 12 688 85 10  
DRUK Drukarnia ZPR Media S.A., 04-190 Warszawa, ul. Jubilerska 10

POLSKA PRESS GRUPA



Prenumerata z dostawą do domu: bok.prenumerata@polskappress.pl, tel. 42 715 80 68  
Garmond: prenumerata dla klientów indywidualnych prenumerataprasy@poczta.pl, tel. 12 422 14 85; dla firm i instytucji: prenumerataprasy@garmondpress.pl  
Kolporter: prenumerata wyłącznie dla firm i instytucji www.prenumerata.kolporter.com.pl, tel. 41 367 88 66;  
Poczta Polska: www.prenumerata.poczta-polska.pl, lub w najbliższym urzędzie pocztowym.

© - umieszczenie takich dwóch znaków przy artykule, w szczególności przy aktualnym artykule, oznacza możliwość jego dalszego rozpowszechniania tylko i wyłącznie po uzyskaniu zgody z cennikiem zamieszczonym na stronie http://www.expressilustrowany.pl/tresci i w zgodzie z postanowieniami niniejszego regulaminu.

# Pociągi z Łodzi do stolicy mają jeździć co 15 minut

Polska kolej zmienia się i chce być coraz lepiej dopasowana do potrzeb pasażerów. Temu ma służyć zupełnie nowy sposób opracowywania rozkładów jazdy. Pociągi mają kursować o stałych godzinach, a na większych stacjach będą zagwarantowane przesiadki. Takie są przynajmniej założenia tzw. Horyzontalnego Rozkładu Jazdy (HRJ).

Jacek Zemła

**Co to oznacza dla Łodzi i regionu łódzkiego? Na torach pojawią się AeroExpressy, czyli szybkie połączenia kolejowe między Warszawą, nowym lotniskiem CPK i Łodzią, z postojem w Brzezinach, które zyskają dostęp do kolei dzięki budowie linii kolei dużych prędkości (KDP).**

Te pociągi rozpędzą się do 200 km/godz. Dzięki obsłudze wszystkich przystanków w tunelu średnicowym w Łodzi między Łodzią Kaliską a Widzewem, znacząco zwiększą one

dostępność kolei w codziennych dojazdach do Warszawy.

Zgodnie z planami, te połączenia mogą ruszyć już w 2032 roku, czyli wraz z otwarciem nowego lotniska CPK. Według założeń z Łodzi do Warszawy pociągi różnych kategorii mają kursować średnio co 15 minut, czyli częściej niż komunikacja miejska. W ciągu doby na tej trasie ma przejeżdżać ponad sto składów różnych przewoźników.

**Bez corocznej zmiany rozkładów**

Oferta przewozowa przygotowywana jest w sposób transparentny i z wieloletnim wy-

przedzeniem. Obecnie rozkład jazdy zmienia się raz do roku, z korektami wprowadzanymi co kilka miesięcy. Pasażerowie mówią często, że coroczne zmiany rozkładu jazdy są jak los na loterii - można sporo zyskać dzięki nowym połączeniom, ale także dużo stracić w przypadku ich likwidacji.

Teraz ma być inaczej. HRJ wprowadza ramowy rozkład jazdy pociągów, który będzie znany nawet kilka lat wcześniej. Podobne praktyki stosowane są z powodzeniem w innych krajach, np. w Szwajcarii czy Austrii.

Jednym z głównych założeń HRJ jest wprowadzenie rozkładu



Jeśli uda się wprowadzić zapowiadane zmiany, na dworcu Łódź Fabryczna w końcu pojawi się więcej podróży...

FOT. MATYŁDA WITKOWSKA

cyklicznego. W praktyce oznacza to, że pociągi na najważniejszych trasach będą odjeżdżać w regularnych odstępach czasu, na przykład co pół godziny, co godzinę lub co dwie godziny. Podróżowanie koleją ma stać się bardziej przewidywalne i wygodne. Już dziś na niektórych liniach pociągi

odjeżdżają o stałych godzinach (np. z Warszawy do Trójmiasta), co sprzyja zwiększaniu liczby pasażerów.

- Wdrożenie HRJ eliminuje problem przypadkowych godzin odjazdów i długiego czasu oczekiwania na połączenia. Dzięki systemowej koordynacji rozkładów, po-

ciągi spotkają się na jednej stacji w tym samym czasie, co pozwoli na szybkie i bezpieczne przesiadki z peronu na peron - mówi Piotr Malepszak, wiceminister infrastruktury nadzorujący kolej, pełnomocnik rządu ds. Centralnego Portu Komunikacyjnego.

## Płk prof. dr hab. Marek Saracyn pierwszym rektorem nowej łódzkiej WAM

Liliana Bogusiak-Józwiak

**Minister obrony Władysław Kosiniak-Kamysz powołał płk. prof. Marka Saracyna na pierwszego komendanta-rektora odrodzonej Wojskowej Akademii Medycznej w Łodzi.**

Jednocześnie szef MON wyznaczył płk. Roberta Gregulskiego na stanowisko prorektora ds. Wojskowych Wojskowej Akademii Medycznej.

Marek Saracyn jest absolwentem Wojskowej Akademii Medycznej, a tytuł profesora nauk medycznych uzyskał w 2023 roku. Ukończył także prestiżowe studia podyplomowe z zakresu zarządzania w ochronie zdrowia, w tym MBA na Uniwersytecie Warszawskim. Dwa lata temu zo-



FOT. X

stał powołany na funkcję Prodziekana ds. Badań Naukowych i Współpracy Międzynarodowej Uniwersytetu Warszawskiego. Jest lekarzem i naukowcem, specjalistą chorób wewnętrznych, nefrologii oraz endokrynologii, obecnie pełni funkcję Zastępcy Kie-

rownika Kliniki Endokrynologii i Terapii Izotopowej Wojskowego Instytutu Medycznego. Od wielu lat łączy aktywność kliniczną z działalnością naukową. W dorobku posiada ponad 150 publikacji.

- Kilka miesięcy temu, gdy do Sejmu wchodziła ustawa

o utworzeniu Wojskowej Akademii Medycznej w Łodzi, nawiązującej do wielkiej historii i tradycji miasta Łodzi oraz Sił Zbrojnych Rzeczypospolitej, chodziło o budowę potencjału służby wojskowej, ale też służby zdrowia w wojsku. To, co dzieje się na Ukrainie, jak zmienia się medycyna pola walki, medycyna katastrof, jak zmienia się zachowanie w czasie wojny, a także przygotowanie i gotowość ratowników medycznych, pielęgniarek, pielęgniarzy i lekarzy do działania w trakcie zagrożenia oraz przygotowania do tego zagrożenia - wszystko to ma znaczenie - powiedział wicepremier i szef MON Władysław Kosiniak-Kamysz, wręczając nominację.

## Pizzeria w Pabianicach wśród 20 najlepszych w Europie

Dariusz Pawłowski

**Podczas gali w Madrycie został ogłoszony najnowszy ranking „50 Top Pizza Europe 2026” (ale organizatorzy po raz pierwszy w rankingu uwzględnili 60 pizzerii). Wśród najlepszych europejskich pizzerii swoją pozycją ugruntował lokal w Pabianicach.**

Pizzeria Zielona Góra w Pabianicach zajęła 18. miejsce w rankingu, dokładnie to samo, co przed rokiem. Lokal od lat plasuje się wśród najlepszych pizzerii w Europie, znalazł się też na ubiegłorocznej liście 100. Najlepszych Pizzerii na Świecie. W styczniu ubiegłego roku pabianicka restauracja została wybrana najlepszą pizzerią neapolitańską świata w rankingu

stowarzyszenia - AVPN (Associazione Verace Pizza Napoletana), które jest strażnikiem tradycji neapolitańskiej sztuki pieczenia pizzy.

Na 33. pozycji listy „50 Top Pizza Europe 2026” znalazła się warszawska Ciao a Tutti. W kategorii Pizzerie Eccellenti, czyli w grupie doskonałych pizzerii rekomendowanych przez przewodnik, znalazło się pięć kolejnych restauracji z Polski. Są to gdańska pizzeria Ostro oraz warszawskie lokale: Mąka i Woda, Pezzo, Pizzaiolo i Spacca Napoli.

50 Top Pizza to internetowy przewodnik uznawany za odpowiednik Przewodnika Michelin dla pizzerii. Jest aktualizowany co roku i zawiera najlepsze pizzerie we Włoszech (osobny ranking) i na świecie.

# Skarby na pchlim targu przy Dolnej

Upał nie robi różnicy. Na ulicy Dolnej handel toczy się od świtu, a łowcy okazji przebierają w skarbach, które za kilka lat mogą być warte fortunę. Tak jest od wtorku do niedzieli. Odwiedziliśmy go w minioną sobotę.

Filip Kijewski

**Było przed siódmą, gdy pierwsze stoiska zajęły już swoje miejsca przy ulicy Dolnej. Temperatura wspięła się w górę, ale to nie powstrzymało ani sprzedających, ani tych, którzy przyszli szukać. Łódzki pchli targ, jeden z najbardziej rozpoznawalnych w Polsce, nie zna pojęcia wolnego dnia przez wakacje.**

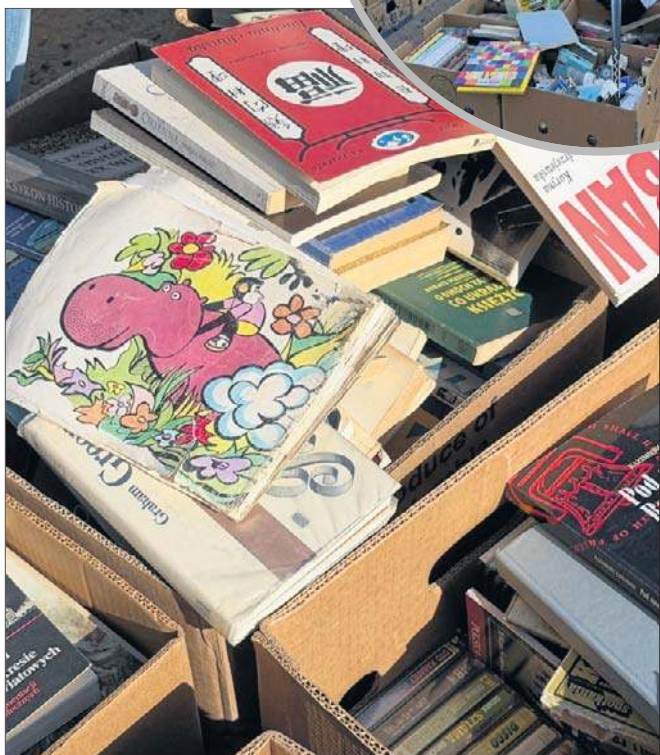
Na stoiskach biografie Stalina i Jerzego Urbana, szable w pochwach i bez, winyle w popękanej folii, sterty komiksów z „Tytusem, Romkiem i A' Tomkiem” sprzedawane za kilka złotych. Choć kolekcjonerzy dobrze wiedzą, że część z nich w antykwaracie osiągnęłaby wielokrotność tej kwoty. Obok karty kolekcjonerskie w blisterach, monety z czasów PRL-u, zegarki nakręcane kluczykiem, obrazy olejne w pozłacanych ramach i rękodzieło, które ktoś robił przez całą zimę.

- Za grosze możesz tu kupić komiks z Tytusem, który w skupie poszedłby za kilkaset. Trzeba tylko wiedzieć, czego się szuka - słyszę od kolekcjonera.

Historia tego miejsca sięga początku XX wieku. Targ w tej

części Łodzi zaczął kształtować się około 1900 roku; przez dekady był znane jako Czerwony Rynek, jeden z ważniejszych punktów na handlowej mapie miasta. Po wojnie wrócił jako pchli targ, a z biegiem lat zyskał status instytucji. Dziś mieści się przy ulicy Dolnej 6, w rejonie Dolnej i Ceglanej na Bałutach.

Klimat jest tu nie do podrobienia. Między straganami kręcą się emeryci z torbami na kółkach, kolekcjonerzy z lupami w kieszeni, rodziny z dziećmi i młodzi, którzy dopiero odkrywają, że analogowe skarby mają swoją wagę. Każdy przychodzi po coś innego, ale wszyscy wychodzą z tym samym uczuciem, że trafili na coś, co mogło ich minąć.



# Pierwsze od kilkudziesięciu lat sępie pisklę wykluło się w łódzkim zoo

Uważny zwiedzający łódzkie Orientarium nie przeoczy pisklęcia w gnieździe sępów płowych. Wyklucie się ptaka tego gatunku to sukces hodowlany łódzkiego zoo. Ostatni maluch pojawił się na świecie na przełomie lat 40. i 50. ubiegłego wieku.

**Magdalena Rubaszewska**

**Jajo w gnieździe sępów zostało zauważone w kwietniu. Jednak żadna to była sensacja, ponieważ lata wcześniej nie jedno jajo u sępów było znoszone. Ale na tym się kończyło. Teraz wysiadywanie zakończyło się sukcesem. Potomka doczekała się para - Duduś i Alva.**

Samiec to rezydent łódzkiego ogrodu od 2007 roku. Wtedy Dudusia znalazł rolnik na polu pod Skierniewicami. Być może ptak zapędził się tu aż z Bałkanów. Tak daleką podróż przypłacił urazem skrzydła. Zanim trafił do zoo, rolnik trzymał chorego sępa przez trzy dni w... małym fiacie.

Skrzydło zoperowano, ale Duduś nie odzyskał zdolności do lotu. I tak został w zoo. Z czasem dołączały do niego kolejne osobniki - Bohun, Jojo, Telimena, Kali i Pani Zamojska (takie nadano jej imię, ponieważ pochodziła z zoo w Zamościu). Duduś na wiele lat się z nią związał. Ale, gdy trzy lata temu do stada dołą-

czyła 7-letnia Alva, znacznie młodsza od Pani Zamojskiej, której daje się 35 lat, nietrudno było przewidzieć, co się wydarzy...

- Młody sęp rośnie, jest wielkości samicy pawia. Jeszcze nie opuszcza gniazda - mówi Michał Gołędowski, dyrektor ds. hodowli i rozwoju w łódzkim zoo. - Nie wiemy, jakiej jest płci. Wyślemy pióra do badania, dzięki którym zostanie ustalona.

W wolieryze usytuowanej przy budynku Orientarium żyje teraz sześć tych dużych ptaków. Samiec o imieniu Bohun, długoletni rezydent łódzkiego zoo sprowadzony niegdyś z Ukrainy, dwa miesiące temu został przeniesiony do ogrodu w Zamościu. Ptak nie potrafił odnaleźć się w powiększonym łódzkim stadzie. Teraz Bohun ma do towarzystwa dwóch kompanów.

Sępy płowe w Europie występujące w górach Półwyspu Iberyjskiego i Bałkanów nie są zagrożone wyginięciem. Jednak nie są to liczne ptaki.



FOT. ZOO ŁÓDŹ, GRZEGÓRZ GAJAŚIŃSKI

## Potentaci z Pabianic nad Łódką

Kamienica przy ul. Piotrkowskiej 143 w Łodzi, o której piszemy niżej, należała do spółki Krusche i Ender w Pabianicach. Spółka została utworzona w połowie XIX wieku i przez niemieckich osadników. Jej twórcami byli Gottlieb i Beniamin Krusche. Do firmy z czasem dołączył Karol Ender. Ich potężna fabryka powstała przy ul. Zamkowej. Na początku XX wieku zatrudniała ponad 4. tys. pracowników i należała do największych zakładów przemysłowych w Królestwie Polskim.

Wprawdzie I wojna światowa i rewolucja bolszewicka w Rosji sparaliżowały jej działalność, to jednak w II RP szybko zaczęła wychodzić na prostą będąc największym lokalnym pracodawcą. W dobie PRL została przejęta przez państwo i przekształcona w Zakłady Przemysłu Bawełnianego Pamotex. Po upadku w czasach III RP tego przemysłowego molocha budynki pofabryczne przejął prywatny inwestor i uruchomił w nich Centrum Handlowe Tkalnia.

(WP)

Kamienicę zaprojektował znany architekt Dawid Lande.



FOT. WIESŁAW PIERZCHAŁA



## Łódzkie historie



Ozdobą kamienicy firmy Krusche i Ender są liczne sztukaterie i polichromie.

# Kamienica pod smokami

Wiesław Pierzchała

**Lwy, smoki, jaszczurki, rogi obfitości oraz inne dekoracje zdobią zabytkową kamienicę, która jest w trakcie remontu, co oznacza, że wkrótce zobaczymy ją w pełnej krasie.**

Chodzi o piękną, stylową kamienicę, pierwotnie z biurami sprzedaży i mieszkaniami, jaką firma Krusche i Ender, potentat bawełniany z Pabianic, wybudowała przy ulicy Piotrkowskiej 143 w centrum Łodzi.

Firma ta była w grodzie na Dobrzyńską tym, czym zakłady Scheiblera w mieście nad Łódką. A skoro rodzina króla bawełny miała okazałą kamienicę przy ulicy Piotrkowskiej 11, to dlaczego pabianiccy potentaci nie mieliby wybudować podobnej przy reprezentacyjnej arterii Łodzi?

Została ona zbudowana w dwóch etapach według

projektu Dawida Landego, jednego z czołowych architektów w dziejach Łodzi.

Najpierw w 1899 roku powstały dwa piętra, zaś w 1924 roku zbudowano dwa kolejne. W ten sposób powstała elegancka, eklektyczna kamienica z efektownym wykuszem ciągnącym się przez trzy kondygnacje oraz zegarem słonecznym pod szczytem.

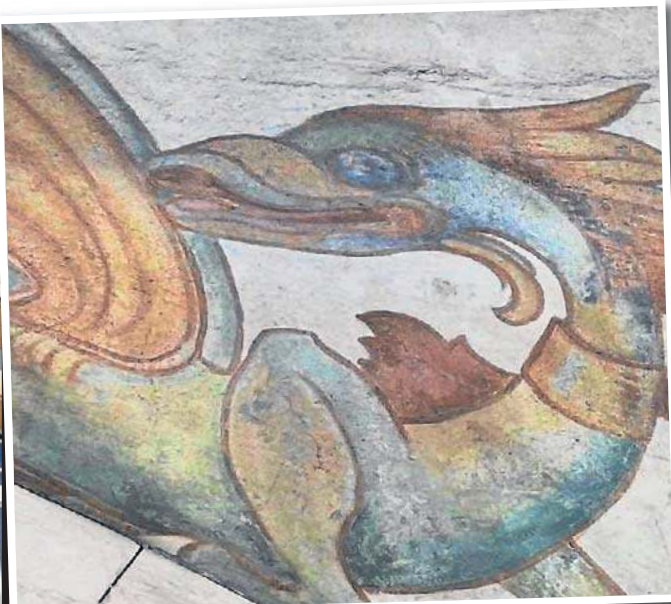
Niestety, podczas rozbudowy zamalowano bogate, secesyjne polichromie, które światło dzienne ujrzały dopiero w 1996 roku podczas pierwszego remontu budynku. Ich odsłonięcie stało się wielką sensacją.

Nic dziwnego, bowiem ścienne malowidła przedstawiają różne okazy ze świata fauny, flory i... baśni. Czego tam nie ma! Tuż nad wejściem wzrok przyciągają dorodne smoki w złotych kajdanach oraz kartusz wypełnio-



ny głowami lwów i czótenkami tkackimi jako symbolami przemysłu włókienniczego. Na tym się nie kończy, ponieważ na fasadzie mamy też sowę, koguta, motyla, motywy roślinne, jaszczurkę ukrytą

wśród korzeni dębowych oraz róg obfitości będący znakiem dobrobytu i powodzenia w interesach, na co przedstawiciele rodzin Krusche i Ender nie mogli narzekać.



FOT. WIESŁAW PIERZCHAŁA

# Polacy przestali wierzyć w ZUS

Fundusze emerytalne zarządzane przez Powszechne Towarzystwo Emerytalne PZU przekroczyły łącznie 48 miliardów złotych aktywów netto. To wynik zarówno wyjątkowo dobrego roku na rynkach kapitałowych, jak i konsekwentnej strategii inwestycyjnej uważa prezes PTE PZU Andrzej Sołdek.

**Marek Knitter**

**- OFE PZU osiągnęło w 2025 r. imponującą stopę zwrotu wynoszącą niemal 45 proc. i równolegle rośnie mocno nasz Dobrowolny Fundusz Emerytalny, który przyciąga coraz więcej oszczędzających w ramach IKE i IKZE - dodaje w rozmowie ze Strefą Biznesu prezes Sołdek.**

**Przekroczenie 45 miliardów złotych aktywów netto to imponująca liczba. Co ona oznacza dla PTE PZU i dla samych klientów?**

To przede wszystkim potwierdzenie, że konsekwentna strategia inwestycyjna przynosi realne efekty. Przekroczenie tego prognozy nie jest przypadkiem - to wynik lat systematycznej pracy nad budowaniem wartości portfeli naszych klientów. Za tą liczbą stoją konkretne oszczędności konkretnych ludzi, które dzięki aktywnej obecności na rynku kapitałowym realnie rosną. Warto też spojrzeć na to w szerszym kontekście. Dynamiczny wzrost aktywów wpisuje się w trend rosnącej świadomości emerytalnej wśród Polaków. Coraz więcej osób rozumie, że system emerytalny oparty wyłącznie na ZUS może nie wystarczyć i że warto aktywnie budować swój kapitał na przyszłość. My chcemy być partnerem w tej drodze - nie tylko zarządzać pieniędzmi, ale też edukować i pokazywać, jak działa rynek kapitałowy. Dla samych klientów ta liczba oznacza jedno: ich oszczędności pracują efektywnie. Aktualnie mamy już blisko 48 miliardów złotych w obu funduszach ulokowanych w akcjach, obligacjach i innych instrumen-

mentach finansowych, które generują realne zyski. To nie jest pieniądź leżący w przyszłowiej skarpecie - to kapitał aktywnie budujący wartość.

**Rok 2025 był wyjątkowo dobry dla inwestorów. Jak OFE PZU wykorzystało tę koniunkturę?**

Rok 2025 był rzeczywiście wyjątkowy. Główne wskaźniki polskiego rynku kapitałowego należały do czołówki najbardziej rosnących indeksów giełdowych na świecie. OFE PZU „Złota Jesień” osiągnęło stopę zwrotu na poziomie 44,94 procent, co przełożyło się na wzrost wartości dla naszych klientów i przy okazji zapewniło nam nagrodę Złoty Portfel 2026 za najwyższy wynik wśród wszystkich otwartych funduszy emerytalnych w Polsce. To, co pozwoliło nam tak dobrze wykorzystać koniunkturę, to przede wszystkim wysoka ekspozycja na akcje. OFE ze swojej natury są mocno zaangażowane w rynek akcji, co w czasach hossy przekłada się na ponadprzeciętne stopy zwrotu. W perspektywie długoterminowej - dziesięć czy dwudziestu lat - ta strategia udowadnia swoją skuteczność. W ciągu ostatnich dwudziestu lat stopa zwrotu OFE PZU wyniosła 313 procent. Jednocześnie chcę powiedzieć wprost: na 2026 rok patrzymy z ostrożną nadzieją. Rynki mają swoje cykle i dynamikę. Nie możemy zakładać, że każdy kolejny rok będzie równie spektakularny. Wyniki inwestycyjne podlegają zmianom i zależą od wielu czynników, w tym od koniunktury gospodarczej i zachowania rynków akcji. Naszym zadaniem jest jednak to, by w perspektywie wieloletniej systematycznie

budować wartość oszczędności klientów i to właśnie robimy.

**Czy OFE to nadal opłacalna forma oszczędzania w porównaniu z innymi dostępnymi na rynku?**

Dane mówią same za siebie. Z raportu o efektywności OFE na tle innych form oszczędzania, przygotowanego na zlecenie Izby Gospodarczej Towarzystw Emerytalnych, wynika, że OFE należą do najbardziej efektywnych form długoterminowego inwestowania. Wewnętrzna stopa zwrotu (IRR) dla OFE w analizowanym okresie wyniosła około 13 procent rocznie, co przewyższa zarówno subkonto w ZUS, jak i fundusze akcji polskich czy indeksy giełdowe. Aby to zobrazować liczbami z raportu: hipotetyczny uczestnik, który odkładał składki od początku 2014 roku do końca stycznia 2026, wpłacił łącznie 24,4 tysiąca złotych. Wartość jego konta osiągnęła 49,4 tysiąca złotych - to stopa zwrotu rzędu 102,5 procent. Zgodnie z przedstawioną w raporcie projekcją po piętnastu latach oszczędzania przy utrzymaniu dotychczasowej IRR, OFE wypracowuje ponad 308 tysięcy złotych zysku, podczas gdy subkonto ZUS niecałe 110 tysięcy. Mamy też realne przykłady naszych klientów pokazujących korzyści z inwestowania oszczędności na rynku kapitałowym. Jeden z nich, pięćdziesięciodwuletni mężczyzna, rozpoczął 2025 rok z kapitałem 180,5 tysiąca złotych. Przez rok wpłacił składkę w wysokości 7,6 tysiąca złotych, a stan jego konta na koniec roku wyniósł 270,5 tysiąca złotych - wzrost o niemal 50 procent. Inny klient, oszczędzający przez ponad ćwierć wieku, wpłacił łącznie

100,5 tysiąca złotych. Dziś jego konto warte jest ponad 322,8 tysiąca złotych, co oznacza wypracowany zysk na poziomie ponad 221,2 procent. To są rzeczywiste pieniądze, rzeczywistych ludzi. Należy jednak pamiętać, że wyniki inwestycyjne funduszu podlegają zmianom, dlatego ani OFE, ani DFE nie gwarantuje osiągnięcia takich samych rezultatów w przyszłości.

**PTE PZU prowadzi kampanię edukacyjną „Jesteś inwestorem”. Na czym ona polega i do kogo jest kierowana?**

Kampania wynika z prostej obserwacji: większość Polaków nie zdaje sobie sprawy, że będąc członkiem OFE czy DFE, jest jednocześnie inwestorem. Ich pieniądze nie czekają bezczynnie - one pracują na rynku kapitałowym, finansując realne projekty gospodarcze. W ramach kampanii pokazujemy konkretnie, w co inwestujemy środki naszych klientów. Przykładowo, w portfelu OFE PZU w 2025 roku znalazły się listy zastawne Millennium Banku Hipotecznego wspierające finansowanie rynku mieszkaniowego, papiery dłużne Europejskiego Funduszu Leasingowego umożliwiające polskim firmom leasing maszyn i technologii, a także obligacje Enea finansujące rozwój farm wiatrowych i fotowoltaicznych. Kiedy klient to widzi, zaczyna rozumieć, że jego oszczędności emerytalne mają realny wpływ na gospodarkę.

Równie ważnym elementem kampanii są nasze ankiety dotyczące walnych zgromadzeń akcjonariuszy. Dajemy klientom możliwość wejścia w rolę akcjonariusza i zobaczenia, jak w praktyce wyglądają decyzje

właścicielskie. To unikalne doświadczenie, które pozwala lepiej zrozumieć rynek kapitałowy. Wierzymy, że świadomy inwestor podejmuje lepsze decyzje finansowe i ma większe poczucie kontroli nad swoją przyszłością. Dlatego stawiamy nie tylko na wyniki, ale na wiedzę i zaangażowanie naszych klientów. Kampanię zdecydowaliśmy się uruchomić po wspólnym ustaleniu przez Izbę Towarzystw Emerytalnych w dialogu z KNF katalogu działań edukacyjnych zgodnych z regulacjami zakazującymi działalności reklamowej OFE.

**Przejdźmy do drugiego filaru Państwa działalności - DFE PZU. Czym jest dobrowolny fundusz emerytalny i do kogo jest skierowany?**

DFE PZU to fundusz działający w ramach tak zwanego trzeciego filaru emerytalnego, oferujący dwa produkty: IKE, czyli Indywidualne Konto Emerytalne oraz IKZE, czyli Indywidualne Konto Zabezpieczenia Emerytalnego. Oba pozwalają na dobrowolne, długoterminowe oszczędzanie z korzyściami podatkowymi. IKZE daje ulgę podatkową już dziś - wpłaty można odliczyć od podstawy opodatkowania. IKE z kolei zwalnia z podatku od zysków kapitałowych przy wypłacie środków po osiągnięciu wieku emerytalnego. DFE jest skierowane do wszystkich, którzy chcą świadomie budować dodatkowy kapitał na emeryturę, niezależnie od tego, czy są pracownikami etatowymi, czy prowadzą własną działalność. Co ważne, dla przedsiębiorców przewidziany jest wyższy limit wpłat na IKZE, co czyni ten produkt szczególnie atrakcyjnym dla tej grupy klientów. Na-

wsze wyniki potwierdzają, że to dobry wybór. Zmiana wartości jednostki rozrachunkowej DFE PZU wyniosła 24,29 procent w 2025 roku, a od początku działalności funduszu w 2012 roku - ponad 318,50 procent. To liczby, które naprawdę robią różnicę w perspektywie kilkudziesięciu lat oszczędzania.

**Jak rozwija się DFE PZU i jakie plany ma PTE PZU na przyszłość?**

DFE PZU jest dziś liderem rynku dobrowolnych funduszy emerytalnych pod względem aktywów netto, które przekroczyły 1,8 miliarda złotych. Co istotne, według danych KNF ponad 50 procent wszystkich oszczędzających na IKZE w ramach dobrowolnych funduszy emerytalnych wybrało właśnie DFE PZU. To ogromna odpowiedzialność, ale też dowód zaufania, z którego jesteśmy bardzo dumni. Plany na przyszłość? Przede wszystkim chcemy kontynuować to, co robimy dobrze - czyli aktywnie zarządzać środkami klientów i osiągać wyniki plasujące nas w ścisłej czołówce rynku. Równolegle rozwijamy nasze działania edukacyjne, bo widzimy, że Polacy coraz chętniej interesują się własną sytuacją emerytalną, ale wciąż potrzebują rzetelnych informacji i narzędzi, które pomogą im świadomie decydować. Zmieniamy też identyfikację wizualną, włączając naszą ofertę do submarki Grupy PZU Inwestycje. To sygnał dla rynku, że PTE PZU i cała Grupa PZU wzmocnia i konsoliduje swoje kompetencje inwestycyjne. Pomoc w długoterminowym inwestowaniu na przyszłą emeryturę to jedno z kluczowych zadań Grupy PZU i my jako PTE PZU zamierzamy je wspierać z rosnącą siłą.



Prezes PTE PZU  
Andrzej Sołdek.

FOT. PZU

# Kolory ścian. Jeden z nich lubimy szczególnie

Jeszcze kilka lat temu we wnętrzach królowały chłodne szarości i biel o sterylnym charakterze, inspirowane stylem skandynawskim. Dziś, na szczęście, to się zmienia, a do wnętrz wkracza przytulność.



W 2026 królują ciepłe odcienie i kolory, zaczerpnięte wprost z natury.

Katarzyna Laszczak

W tym roku najmodniejsze kolory ścian czerpią inspirację z natury. Dominują odcienie ziemi, piasku, gliny, kamienia i roślinności. Są cieplejsze, bardziej stonowane i sprzyjają tworzeniu przytulnych wnętrz. Projektanci coraz częściej odchodzą od chłodnego minimalizmu na rzecz aranżacji, które mają dawać poczucie komfortu, harmonii i bliskości natury.

Wśród najczęściej wyszukiwanych kolorów farb znajdują się kaszmir, beż, biel, taupe, szalwia, terakota oraz greige. Każdy z nich wpisuje się w trend naturalności, ale pozwala osiągnąć nieco inny efekt.

## Kaszmir - nowa klasyka eleganckich wnętrz

Kaszmir od kilku sezonów konsekwentnie zdobywa popularność i wszystko wskazuje na to, że w tym roku zostanie jednym z najchętniej wybieranych kolorów ścian, a także mebli kuchennych i zabudowy. To subtelny odcień łączący beż, szarość i delikatne nuty pudrowego różu. Dzięki temu jest cieplejszy od klasycznej szarości, ale bardziej wyrafinowany niż tradycyjny beż.

Kaszmirowe ściany świetnie komponują się z drewnem, jasnym kamieniem, tkaninami boucle i naturalnymi dodatkami. Wprowadzają do wnętrza elegancję bez efektu przesadnego luksusu.

## Beż - ponadczasowy i bardziej wyrazisty

Beż wrócił do łask już kilka lat temu, ale obecnie występuje w znacznie cieplejszym wydaniu. Modne są odcienie przypominające piasek, len, kawę z mlekiem czy rozgrzane słońcem wydmy. Coraz rzadziej wybierane są natomiast chłodne, wpadające w szarość beże.

To kolor niezwykle uniwersalny. Sprawdza się zarówno we wnętrzach nowoczesnych,

jak i klasycznych, japońskich czy modern organic. Dodatkowo stanowi doskonałe tło dla drewna, ceramiki i naturalnych tekstyliów.

## Biel - ale już nie śnieżnobiała

Choć biel pozostaje jednym z najpopularniejszych kolorów ścian, jej charakter wyraźnie się zmienił. Projektanci odchodzą od chłodnych, laboratoryjnych odcieni na rzecz cieplejszych tonów. Najmod-

niejsze są obecnie: biel złamana kremem, biel waniliowa, odcień kości słoniowej, biel mleczna, biel z delikatną nutą beżu.

Takie odcienie lepiej współgrają z naturalnym światłem i sprawiają, że wnętrza wydają się bardziej przytulne. Jednocześnie zachowują wszystkie zalety bieli - optycznie powiększają przestrzeń i stanowią neutralne tło dla wyposażenia. Odcień bieli został również kolorem roku 2026 ame-

rykańskiego Instytutu Koloru Pantone.

## Taupe - elegancja inspirowana naturą

Taupe to kolor, którego nazwa może brzmieć tajemniczo, ale sam odcień jest niezwykle praktyczny. To połączenie brązu, szarości i beżu. Można go opisać jako kolor mokrej gliny, kamienia lub kawy z odrobiną mleka.

Taupe szczególnie dobrze sprawdza się w salonach i sypialniach. Jest spokojny, elegancki i ponadczasowy. W zależności od oświetlenia może wyglądać bardziej szaro lub bardziej beżowo, dzięki czemu wnętrza zyskuje ciekawą głębię.

## Szalwia - najmodniejsza zieleń

Jeśli jeden kolor miałby symbolizować współczesną modę na naturę, byłaby to właśnie szalwia. Ten przygaszony, lekko szarawy odcień zieleni od kilku sezonów nie schodzi z list wnętrzarskich hitów. Szalwia działa uspokajająco, dobrze wpływa na odbiór przestrzeni i łatwo łączy się z innymi modnymi kolorami ziemi. Świetnie wygląda w sypialniach, kuchniach oraz pokojach dziecięcych. Najlepiej komponuje się z drewnem, beżami, kremową bielą oraz naturalnymi tkaninami.

## Terakota - ciepło południa we wnętrzach

Po latach dominacji chłodnych aranżacji coraz większą popularność zdobywają kolory inspirowane gliną i wypa-

laną ceramiką. Terakota to jeden z najbardziej charakterystycznych przykładów tego trendu. Łączy w sobie odcienie ceglane, rdzawe, pomarańczowe i brązowe. Wprowadza do wnętrza przytulność, energię i klimat inspirowany południem Europy. Najczęściej stosowana jest jako kolor akcentowy na jednej ścianie, ale coraz częściej pojawia się także na większych powierzchniach. Doskonale komponuje się z drewnem, naturalnym kamieniem, lnem oraz oliwkową zielenią.

## Greige - kompromis między szarością a beżem

Greige to jeden z najważniejszych kolorów ostatnich lat i odpowiedź na zmieniające się trendy. Powstał z połączenia angielskich słów grey i beige. Jest więc mieszanką szarości oraz beżu. To właśnie greige stał się mostem między modą na chłodne wnętrza a obecnym zwrotem ku cieplejszym kolorom. Zachowuje nowoczesny charakter szarości, jednocześnie oferując przytulność kojarzoną z beżem. Jego ogromną zaletą jest uniwersalność. Pasuje niemal do każdego stylu aranżacyjnego i dobrze współgra zarówno z jasnym drewnem, jak i czarnymi dodatkami.

Najważniejszym trendem jest dziś tworzenie przestrzeni, w której po prostu dobrze się mieszka. A naturalne, stonowane kolory ścian pomagają osiągnąć ten efekt lepiej niż najbardziej efektowne wnętrzarskie eksperymenty.



# Zamek, jezioro i punkty widokowe. Dobczyce na weekend

Szukasz pomysłu na weekendową wycieczkę lub nawet dłuższy urlop w Małopolsce? Niecałe 30 km na południe od Krakowa, nad malowniczym jeziorem, leżą Dobczyce, niegdysiejsza siedziba królów Polski.

Nad pięknym jeziorem wznosi się średniowieczny zamek, a ze wzgórza Starego Miasta rozciąga się wspaniała widok na Beskidy.



Emil Hoff

**W Dobczycach zachowała się średniowieczna szachownica ulic, pozostałości murów obronnych i nastrojowy rynek z figurą św. Floriana. Po najciekawszych zakamarkach miasta prowadzi ścieżka turystyczna „Śladami historii”, wspinająca się aż na Wzgórze Starego Miasta z doskonałym punktem widokowym.**

Nad Jeziorem Dobczyckim wyrasta wzgórze z ruinami średniowiecznego zamku, w którym sam Jan Długosz pisał niegdyś swoje słynne „Kroniki” i gdzie wychowywał się królewicz Kazimierz, syn Kazimierza Jagiellończyka, późniejszy święty Kościół katolickiego. Z zapory na Rabie rozciągają się przepiękne widoki na Beskidy, a przez dobczycką starówkę prowadzi ciekawa trasa turystyczna, wiodąca m.in.

do skansenu zabytkowych wiejskich budowli.

Do Dobczyc można się dostać w godzinę ze stolicy Małopolski, nawet bez własnego samochodu. Czy warto? Oczywiście - przekonaj się, jakie atrakcje turystyczne najbardziej warto odwiedzić w czasie weekendowej wycieczki do Dobczyc.

**Co zobaczyć w czasie wycieczki?**

- Średniowieczny układ centrum miasta. W Dobczycach zachowała się średniowieczna szachownica ulic, pozostałości murów obronnych i nastrojowy rynek z figurą św. Floriana. Po najciekawszych zakamarkach miasta prowadzi ścieżka turystyczna „Śladami historii”, wspinająca się aż na Wzgórze Starego Miasta z doskonałym punktem widokowym na Dobczyce, zamek i jezioro.

- Kościół pw. Jana Chrzciciela. Zabytkowa świątynia,

wzniesiona w latach 1828-1834, murowana, w stylu klasycystycznym. W środku można obejrzeć pięć ołtarzy i rzeźbę Piety, przy kościele stoi też oryginalna trójarkadowa dzwonnica z trzema dzwanami.

- Zamek królewski w Dobczycach. To największa atrakcja miasta. Warownia z XIV w. stoi nad Jeziorem Dobczyckim, a oryginalnie nad urwiskiem ponad korytem Raby. To dawny zamek królewski - przebywali tu władcy Polski, a synowie Kazimierza Jagiellończyka odbierali tu nauki pod okiem Jana Długosza. Szczyt świetności zamek w Dobczycach osiągnął w XVI w., kiedy przebudowano go na wygodną renesansową rezydencję.

Bessa zaczęła się na początku XVIII w., gdy rezydencja została wstępnie zniszczona przez Szwedów, a potem dobita pożarem z 1735 r. Przez kolejne wieki ruiny zamku

służyły za kamieniołom budulca dla mieszkańców Dobczyc (kamienie z murów posłużyły np. do budowy kościoła pw. Jana Chrzciciela) i okolic (część wałów Krakowa też zbudowano z kamieni z zamku dobczyckiego). W latach 60. XX w. zaczęto odbudowę zamku, która trwa do dziś (spokojnie - mimo trwającej budowy zamek można zwiedzać).

W środku zamku działa muzeum regionalne PTTK z wystawami historycznymi. Warto zwiedzić ładną zamkową kaplicę, loch z salą tortur, salę Pamięci Narodowej, a także wejść na punkt widokowy na baszcie - rozciąga się z niego zapierająca dech w piersiach panorama Pogórza i Beskidów Wyspowego i Makowskiego.

- Skansen Drewnianego Budownictwa Ludowego. To kolejna część regionalnego muzeum PTTK. Można tu oglądać autentyczne wnętrza

dawnych drewnianych budowli wiejskich. Na gości czeka karczma z muzeum przedmiotów codziennego użytku, kurnik, spichlerz, wozownia, a nawet dom pogrzebowy.

- Jezioro Dobczyckie. Sztuczny zbiornik na Rabwie powstał w 1986 r. po wzniesieniu zapory długości na 617 m. Dzięki powstaniu jeziora minęło zagrożenie powodziowe w regionie, z niego też Kraków czerpie wodę pitną. Niestety, ponieważ Jezioro Dobczyckie stanowi źródło pitnej wody, nie można się w nim kąpać ani pływać po nim łódkami czy kajakami. Można jednak spacerować po koronie zapory, z której rozciągają się piękne widoki. Od niedawna wygodna kładka widokowa łączy koronę ze wzgórzem zamkowym - świetna trasa na spacer. Szlaki piesze i rowerowe prowadzą wśród lasów, kapliczek, ciekawych formacji skalnych i zaskakujących zakątków (kurhany!) Dobczyc i ca-

łej gminy. Kto lubi spędzać czas aktywnie, nie będzie się w Dobczycach nudził.

**Jak dojechać do Dobczyc?**

Dobczyce leżą niecałe 30 km na południe od Krakowa. Można się tam łatwo dostać ze stolicy Małopolski samochodem lub komunikacją podmiejską.

Dojazd samochodem - trasa ma ok. 28 km długości, jej przejechanie zajmuje niecałe 50 minut.

Dojazd pociągiem i autobusem - z Krakowa możesz też dojechać do Dobczyc bez samochodu. Najpierw przejedź pociągiem ze stacji Kraków Płaszów na stację Wieliczka. Tam przesiądź się w autobus linii 9, który zabierze cię na przystanek Dobczyce Podgórska. Cała podróż zajmie niecałą godzinę. Można też dojechać bussem bezpośrednio - odjeżdżają z dworca MDA przy Bosackiej w Krakowie.

**W skansenie w Dobczycach można się poczuć jak w dawnej małopolskiej wsi.**



**Zamek w Dobczycach nadal jest restaurowany i odbudowywany.**



# Pnącze jak ogrodowe perfumy. Wiciokrzew zachwyci zapachem

Wiciokrzew przewiercień to ogrodowe pnącze, które ma mnóstwo zalet. Ma minimalne wymagania, poza posadzeniem w dobrym miejscu niewiele trzeba robić. Jest wieloletnie i odporne na mróz. Ma wspaniałe kwiaty i niezwykle piękny zapach.

Katarzyna Laszczak

**Wiciokrzewy mają sporo gatunków, a wiele z nich doczekało się też odmian ozdobnych. Wiciokrzewy ładnie kwitną, a niektóre też pięknie pachną. Moim zdaniem najbardziej pachnący jest wiciokrzew przewiercień (*Lonicera caprifolium*).**

To prawdziwy „król zapachu”. Jest on też znany pod dawną nazwą, która brzmi bardziej egzotycznie i romantycznie, czyli kapryfolium. Właśnie głównie pod tą nazwą trafił do literatury, jak choćby tytuł znanej przed wielu laty powieści „Róże i kapryfolium” (prawda, że lepiej brzmi niż przewiercień?).

**Jak wygląda wiciokrzew przewiercień?**

Wiciokrzew przewiercień ma piękne kwiaty. Mają one ciekawy kształt - to długa rurka, zakończona tzw. koroną z jednym wąskim płatkami u dołu oraz znacznie szerszym u góry. W pączkach kwiaty są różowe, potem przechodzą przez kolor jasnorożowy, kremowy do żółtego. Jednak w zależności od odmiany kolory mogą się różnić. Późnym latem dojrzewają owoce, wyglądające jak czerwone kuleczki o lekko prześwitującej powierzchni. Uwaga: są trujące! Wiciokrzew przewiercień ma owalne liście w żywo zielonym kolorze (ich dolna strona jest lekko niebieskawa). Wyrastają one parami, naprzeciwko siebie, a ostatnie dwa pod kwiatami są zrosnięte i tworzą jakby talerzyk. Na zimę opadają.

**Jak szybko rośnie i kiedy kwitnie?**

Ten wiciokrzew może mieć pędy długości kilku metrów (oficjalnie podawane są 3 m,

ale zdecydowanie bywają dłuższe). Rośnie szybko, nawet około 1 m rocznie. Dolne części jego pędów drewnieją.

Kwitnie od maja do lipca, choć pojedyncze kwiaty mogą pojawiać się też później.

Kwiaty kapryfolium pięknie pachną i są wykorzystywane w perfumiarstwie. Zapach jest opisywany jako słodki, ale to nie oddaje mu sprawiedliwości. Jest rzeczywiście słodkawy, ale nie mdły, może kojarzyć się z zapachem kwiatów pomarańczy czy cytryny. Ich aromat jest najbardziej intensywny wieczorem. Wabią one ciekawe owady, m.in. motyle zwane polskimi kolibrami, które uwielbiają kwiaty o takiej

budowie (rurkowate), a dodatkowo ich gąsienice żywią się liśćmi wiciokrzewów.

**Gdzie sadzić kapryfolium?**

Wiciokrzew przewiercień warto sadzić na pergoli, kratkach na tarasie oraz przy ścianach altan. Jednak w tym przypadku będzie potrzebował podpory, bo nie tworzy wąsów czepnych, ale jego pędy owijają się wokół podpory. Dobrze sprawdzają się wszelkie kratownice. Świetnie sobie radzi także posadzony przy zwykłym, siatkowym płocie, na którym tworzy zielonokwiecisty żywopłot. Kapryfolium doskonale nadaje się do obsadzania miejsc, gdzie

spędzasz wieczory, bo wtedy będziesz mieć najlepszą okazję, by nacieszyć się jego aromatem.

Niestety wiciokrzew przewiercień należy do roślin trujących. Szczególnie trzeba uważać na jego owoce, które mają atrakcyjny wygląd i mogą kusić np. dzieci. Powodują one zatrucia pokarmowe, a po zjedzeniu większej ilości - także problemy oddechowe.

**Jak uprawiać wiciokrzew?**

Wiciokrzew przewiercień jest wieloletnim pnączem, które dobrze zimuje w Polsce (rośnie nawet dziko na niektórych obszarach).

To pnącze ma skromne wymagania. Posadź je we w miarę żyznej i wilgotnej ziemi oraz jasnym miejscu, ale takim, gdzie słońce nie praży mocno (czyli raczej od wschodu lub zachodu niż południa; u mnie rośnie od północnego wschodu i ma się bardzo dobrze). Jedynie, czego wiciokrzew nie lubi, to stałe podmokłe i ciężkie ziemie oraz podłoża bardzo suche. Nie odpowiadają mu też gleby kwaśne. Nie warto sadzić go w cieniu, bo będzie wprawdzie rósł, ale na kwiaty nie mamy co liczyć.

Wiciokrzew przewiercień nie potrzebuje jakichś specjalnych zabiegów pielęgnacyjnych. Jednak, jeśli nie pada,

należy go podlewać. Ziemię wokół niego warto wyściółkować, bo dzięki temu lepiej będzie utrzymywała wilgoć. Ponadto wiciokrzew warto zasilać, stosując nawozy bogate w fosfor i potas.

Wiciokrzew kapryfolium najczęściej jest sprzedawany w postaci sadzonek w pojemnikach. Można je sadzić przez cały sezon, ale najlepszą porą jest jesień i wiosna.

Wiciokrzew przewiercień kwitnie na starszych pędach, więc nie wymaga mocnego cięcia. Wyjątkiem są młode okazy, które przez pierwsze dwa-trzy lata warto przycinać wiosną. Nie będą intensywnie kwitły, ale ładnie się rozkrzewią. W kolejnych latach wykonuje się głównie cięcie sanitarne, czyli usuwa uszkodzone, połamane czy przemarznięte pędy. Robi się to wiosną, ale nie spiesz się z tym, bo jeśli jest zimno, to dość późno wypuszczają liście i długo będą wyglądały, jakby były zaschnięte. Jeśli nasz wiciokrzew za bardzo się rozrośnie, pędy możemy skracać według potrzeb, bo dobrze znosi ten zabieg.

**Szkodniki - na co uważać?**

Wiciokrzew niestety jest dość lubiany przez mszyce, dlatego warto go obserwować i po pojawieniu się szkodników zastosować oprysk, najlepiej ekologiczny. Bardziej podatne na mszyce są wiciokrzewy rosnące w słonecznych miejscach niż w lekko zacienionych, o czym przekonałam się na własnych pnączach. Natomiast jeśli zauważymy na nim zielone gąsienice z charakterystycznym kolcem na końcu odwłoka, to niekoniecznie musimy je zwalczać. Zjedzą wprawdzie nieco liści, ale wylęgną się z nich bardzo ciekawe motyle, m.in. fruczaki gołąbki.



FOT. D3RF

FOT. KATARZYNA LASZCZAK

# Rabarbar z pola pod Ożarowem - warzywo, które smakuje jak owoc

Józef Barański z synem Mateuszem uprawiają rabarbar. Plony trafiają głównie na rynek świeżych warzyw oraz do przetwórstwa. A jak sami gospodarze najchętniej jedzą rabarbar? - Najlepsze są konfitury z jesiennych zbiorów, mają głębszy smak - mówią.



Pan Józef Barański od ponad 40 lat uprawia rabarbar w Wyszmontowie.

FOT. DAWID BUKASIK

## Paula Goszczyńska

**Ta roślina to prawdziwy skarb dla zdrowia. Zawiera mnóstwo witamin - A, B, C, K i E, a także minerały jak fosfor, wapń i magnez. Do tego dużo błonnika i mało kalorii (surowy około 21 na 100 gramów). Minusem jest duża zawartość szczawianów (wyplukują wapń).**

We wsi Wyszmontów, w gminie Ożarów, na granicy powiatu opatowskiego w Świętokrzyskiem, pan Józef Barański uprawia razem z synem Mateuszem rabarbar. To rodzinna tradycja, która trwa od dziesięcioleci. Czerwone lodygi maczane w cukrze albo gotowane na kompot wielu z nas kojarzą się z dzieciństwem. Ale mało kto wie, czym ta roślina właściwie jest.

Rabarbar bywa mylony z owocem, choć botanicznie to warzywo - wykorzystujemy jego lodygi tak jakby były owocowe, choć nimi nie są. Roślina rozpoznawalna jest z daleka: czerwone lodygi i duże, zielone liście. Zbiory przypadają głównie na maj.

Sama nazwa ma rodowód sięgający starożytności. Pochodzi od łacińskiego określenia „rheum barbarum” - dosłownie rabarbaru określanego przez Rzymian jako roślina „barbarzyńska”, bo przywędrowała spoza granic znane-

go im świata, z Azji Środkowo-Wschodniej - z Chin i Kaukazu.

W gospodarstwie Barańskich rabarbar uprawia się od około czterdziestu lat. - To ojciec zaczynał z rabarborem w latach 80. Byliśmy jednymi z pionierów w regionie - wspomina pan Józef Barański. - Kiedyś mieliśmy nawet 8 hektarów tej rośliny, dziś trochę mniej, ale nadal to ważna część naszego gospodarstwa.

Gospodarstwo, które pan Józef przejął po rodzicach, rozrosło się dziś do około 25 hektarów upraw warzywnych. Rabarbar zajmuje w nim miejsce szczególne - to wciąż wspólny projekt ojca i syna.

Branża jednak nie rozpieszcza rolników.

- Rynek jest jak huśtawka. Kiedyś, za czasów państwowych zakładów, ceny były stabilne. Teraz raz są bardzo wysokie, więc wszyscy zwiększają produkcję, a potem spadają poniżej kosztów - tłumaczy rolnik.

Zdarzały się lata, kiedy zbiory zostawały na polu, bo ich sprzedaż się nie opłacała.

- Były lata, kiedy plantacja stała niezbiierana, bo się nie opłacało. Ale utrzymywaliśmy ją, licząc, że wkrótce znów będzie dochodowa - przyznaje Józef Barański.

Do tego dochodzi codzienna, żmudna praca przy samej uprawie.

- Dziś nie ma dopuszczonych herbicydów do rabarba-

ru, więc walka z chwastami to ręczna robota - mówi pan Józef. - Pojawiają się też nowe szkodniki i choroby.

Mimo trudności, rabarbar broni się swoimi właściwościami: w medycynie ludowej, także tej chińskiej sprzed wieków, ceniono go od dawna.

- Ta roślina to prawdziwy skarb dla zdrowia. Zawiera mnóstwo witamin - A, B, C, K i E, a także minerały jak fosfor, wapń i magnez. Do tego dużo błonnika i mało kalorii (surowy około 21 na 100 gramów). Minusem jest duża zawartość szczawianów, które wyplukują wapń - przekonuje rolnik z Wyszmontowa.

To właśnie ze względu na szczawiany ostrożność powinny zachować osoby z chorobami nerek, kamicią nerkową czy osteoporozą, a także małe dzieci. W Polsce sezon na rabarbar przypada głównie na maj i czerwiec, choć pierwsze lodygi pojawiają się już pod koniec kwietnia, a zbiory mogą trwać do lipca. To ostatnie momenty, by upiec ciasto z rabarborem.

Wśród ludowych przekonań o rabarbarze jest i takie, że potrafi „wystudzić”.

- Mówi się, że szklanka rabarbaru wystudza. Przypisuje mu się działanie obniżenia temperatury ciała, lekko przeczyszczająca - zaznacza pan Józef.

A czy sprawdza się jako lekarstwo na kaca? Pan Józef nie kryje uśmiechu. - Kompot ra-

barbarowy rzeczywiście pomaga po zakrapianej imprezie, działa odświeżająco i nawadniająco. Ważne, by takiego specyfiku nie słodzić. Jest też przepis na nalewkę z rabarbaru, ale tego już nie zdradzę - wyjaśnia.

Plony z pól Barańskich trafiają głównie na rynek świeżych warzyw oraz do przetwórstwa. A jak sami gospodarze najchętniej jedzą rabarbar?

- Najlepsze są konfitury z jesiennych zbiorów, mają głębszy smak. A kompot rabarbarowy to doskonale napój orzeźwiający, zwłaszcza po ciężkim dniu. Nie ma też jak placek, który pieką nasze żony. Przypomina smak dzieciństwa - mówią panowie, dodając, że najprostszym przysmak z młodości to po prostu rabarbar maczany w cukrze.

## Błyskawiczne ciasto z rabarborem

**Składniki: 1,5 szklanki mąki pszennej, 0,5 szklanki mąki ziemniaczanej, 3/4 szklanki cukru, 2 łyżeczki proszku do pieczenia, cukier waniliowy (16 g) lub 1 łyżeczka esencji waniliowej, 5 jajek, 250 g masła lub margaryny, 3 lub 4 lodygi rabarbaru, opcjonalnie: cukier puder do dekoracji.**

Umyj rabarbar, osusz; jeśli ma włóknistą skórkę, to ją obierz. Młode lodygi rabarbaru nie wymagają obierania.

Pokrój rabarbar na ok. 1-cm kawałki. Rozpuść masło. Wymieszaj w misce sypkie składniki: mąkę ziemniaczaną, pszenną i proszek do pieczenia. Jajka utrzyj z cukrem i wanilią na puszystą i jasną masę. Nie wyłączając miksera, dodaj masło i sypkie składniki. Przelóż ciasto do prostokątnej blaszki wyłożonej papierem do pieczenia. Na wierzchu ciasta poukładaj kawałki rabarbaru. Piecz około 40 minut w 180 st. C. Przystudzone ciasto oprósz cukrem pudrem

## Dżem rabarbarowy z dodatkiem pomarańczy

**Składniki: 500 g rabarbaru, 200 g cukru, 100 ml soku z pomarańczy, skórka z pomarańczy.**

Rabarbar umyj i odetnij końce. Pokrój rabarbar na małe kawałki i przelóż do garnka. Pomarańcze umyj, osusz i zetrzyj skórkę. Staraj się ścierać tylko wierzchnią warstwę owocu, jak najmniej naruszając białą część. Przekrój pomarańczę i wyciśnij sok. Dodaj do rabarbaru cukier oraz sok i skórkę z pomarańczy. Wstaw garnek na mały ogień i mieszaj, aż się zagotuje. Gotuj 45 minut, co jakiś czas mieszając. Jeszcze ciepły dżem przelóż do czystego słoiczka.

## Kompot z jabłek i rabarbaru

**Składniki na około 2 litrów napoju: 4 średnie jabłka, 4**

## lodygi rabarbaru, 2 litry wody, cukier lub miód do smaku (opcjonalnie).

Pokrój rabarbar na 1-cm kawałki i umieść w garnku. Zalej rabarbar 1 litrem wody i gotuj przez około 10 minut. Obierz jabłka, pokrój je na ósemki i dodaj do rabarbaru.

Dolej kolejny litr wody i gotuj kompot przez kolejne 10 minut. W razie potrzeby posłodź kompot cukrem, miodem lub słodzikiem.

## Salatka z rabarborem na słodko-słono

**Składniki: 1 lodyga rabarbaru, 1/2 czerwonej cebuli, 1 ogórek gruntowy lub mały szklarniowy, 1 awokado, 50 g sera feta, garść rukoli lub mieszanki sałat, 1 łyżeczka miodu, 1 łyżka oliwy z oliwek, 1 łyżka soku z cytryny, sól i pieprz do smaku.**

Rabarbar pokrój w cienkie plasterki. Skrop go sokiem z cytryny i dodaj miód - odstaw na 10 minut, by złagodniał. Cebulę pokrój w cienkie piórka, ogórka w półplasterki, awokado w kostkę. Fetę pokrusz. Wymieszaj wszystkie składniki z rukolą. Polej oliwą z oliwek, dopraw solą i pieprzem do smaku. W razie potrzeby dodaj więcej cytryny lub oliwy. Salatka świetnie smakuje z dodatkiem prażonych migdałów lub pestek dyni.



Błyskawiczne ciasto z rabarborem



Kompot z jabłek i rabarbaru



Salatka z rabarborem na słodko-słono

FOT. MARTA GÓRA



# Serce, lider i kompas impresjonistów

Claude Monet to znany i uznany mistrz impresjonizmu, który jednak żył w nędzy na początku kariery. Powód? Brak chętnych na obrazy, które dziś warte są fortunę.

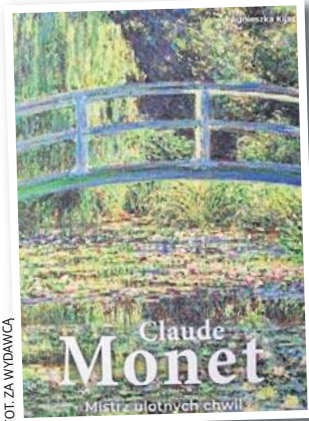
Wiesław Pierzchała

**Wprawdzie malował pejzaże, portrety czy martwe natury, to tak naprawdę bohaterem większości jego obrazów jest światło słoneczne.**

W jego blasku patrzył na otaczającą go rzeczywistość, wybierał frapujący wycinek i z zaciekawieniem malował. Świat w słońcu ciągle się zmieniał, więc niczym Faust rzucił „Trwaj chwilo, jesteś piękna!” chcąc ją zatrzymać i utrwalić na płótnie.

To właśnie Monet w drugiej połowie XIX wieku stanął na czele buntowników walczących z zachowawczym malarstwem akademickim opartym na historii, mitologii i scenach biblijnych. „Był ich sercem, liderem i kompasem” - podkreśla Agnieszka Kijas, autorka znakomitego albumu „Claude Monet. Mistrz ulotnych chwil” wydanego przez SBM.

Nasz bohater był perfekcjonistą. Pracował od świtu do zmierzchu. Doskonale wiedział, że to co widzimy zmienia się nie tylko w zależności od pory roku, lecz także od pory dnia. Dlatego rozstawiał w plenerze liczne sztalugi, krążył między nimi i tak malował, aby na danym obrazie uwiecznić daną część dnia. Stąd cykle



FOT. ZA WYDAWCĄ

obrazów, które przeszły do legendy. Widzimy na nich stogi siana, katedrę w Rouen oraz nenufary, czyli lilie wodne, które stały się koroną jego twórczości.

Jednak początki kariery Moneta to droga przez mękę. Krytycy i publiczność nie byli przygotowani na rewolucję w malarstwie. Jedni kpili, drudzy szydzili uważając nowe obrazy za dziwaczne, a ich autorów za dziwadła. Impresjoniści byli nierozumiani, nazywano ich błaznami i szaleńcami.

Mimo to robili swoje i przygotowali wystawę, na której pojawił się tajemniczy obraz Moneta. Nie miał tytułu, więc autor katalogu zapytał autora, co on przedstawia. „Wschód słońca w Hawrze” - usłyszał.

Dlatego zapisał: „Impresja. Wschód słońca”. I w ten sposób narodziły się nazwy „impresjonizm” i „impresjoniści”, zaś sam obraz, który po wystawie sprzedano za 800 franków, dziś warty jest „skromne” 300 mln dolarów.

Stało się o nim głośno w 1985 roku, gdy został zrabowany z muzeum w Paryżu. Wpadło do niego pięciu uzbrojonych i zamaskowanych napastników, sterroryzowało pracowników i zwiedzających oraz skradło dziewięć obrazów z „Impresją” na czele, którą odnaleziono po pięciu latach w willi na Korsyce. Okazało się, że za rabunkiem stała japońska Yakuza.

Kradzieży nie uniknęła też „Plaża w Pourville” - jedyny obraz Moneta w Polsce. Zniknął 17 września 2000 roku w Muzeum Narodowym w Poznaniu. Złodziejem był pozujący na artystę młody człowiek w swetrze i džinsach. Udawał, że kopiuje jeden z obrazów, a w tym czasie - gdy nikt go nie widział - wyciął z ram dzieło Moneta i wstawił marną kopię. Zagadkę sensacyjnej kradzieży wyjaśniono dopiero po 10 latach. Rabusiem okazał się niejaki Rafał Z., który „Plażę” ukrył za szafą w domu swoich rodziców.

Artykuł jest efektem współpracy z wydawnictwem SBM

## Czereśnie nie są jedynymi owocami, które mogą wchodzić w reakcje krzyżowe z pyłkami

Polska Press

**O swoich doświadczeniach w tej kwestii opowiada dziennikarka Anna Rokicka-Żuk: - Jestem alergikiem, ale zawsze reagowałam nadwrażliwie tylko na truskawki - rozumiem, to w końcu najbardziej uczulający owoc sezonowy.**

Nie miałam pojęcia o marszu alergicznym, ani tym bardziej o powiązaniu między niektórymi pokarmami i pyłkami. W ciągu następnych lat przekonałam się, że jeśli nie mija z wiekiem, zmienia postać i się rozszerza. To właśnie marsz alergiczny, gdy po alergii pokarmowej może ujawnić się ta wziewna, na pyłki roślin. Tak właśnie było u mnie. Choć „wyrosłam” ze skazy białkowej, w moim przypadku uczulenia na mleko i jajka, z biegiem czasu zaczęłam mieć dziwne reakcje na owoce. Dopiero później dowiedziałam się, że mam uczulenie na pyłki, a reakcję wywołuje podobna budowa chemiczna alergenów, a dokładniej - ich związków białkowych. Ten rodzaj uczulenia

jest znany jako alergia krzyżowa.

W przypadku czereśni występowanie objawów alergii najczęściej wiąże się z nadwrażliwością na pyłki brzozy, traw oraz ambrozji.

Gdy układ odpornościowy nie odróżnia alergenów, uznaje je za równie niebezpieczne i zwalcza za pomocą reakcji zapalnej. To wywołuje szereg objawów, najczęściej tzw. zespół miejscowej anafilaksji jamy ustnej (ang. oral allergy syndrome, OAS), zwany także zespołem Amlot-Lessofo. Objawy tego zespołu nie tworzą zwykle szczególnie dramatycznej listy, ale słowa nie są w stanie oddać tego, co można czuć przy napadzie. Ja się dowiedziałam. Od tej pory wystrzegam się czereśni i sytuacja nigdy więcej się nie powtórzyła. Jeżeli też masz niepokojące objawy po zjedzeniu jednej do kilku czereśni, odstaw je na dobre.

A jak to było w moim przypadku? Niestety, nie zatrzymałam się po pierwszej ani po trzeciej czereśni, gdy czułam już lekkie mrowienie ust i języka. Zja-

dłam garść albo dwie, gdy oprócz obrzęku w ustach i gardle pojawił się potworny ból przełyku. Miał takie nasilenie, że wręcz mnie zatkało. Nie byłam w stanie napić się nawet łyka wody. Tak siedziałam przez pół godziny, dopóki ból nie zaczął przechodzić. Miałam też usta jak balony i swędzące, podrażnione dziąsła, a na języku powstały czerwone, jakby wyżarte plamy.

Miałam szczęście, że nie wystąpiły inne dolegliwości, jak np. utrudniający oddychanie obrzęk krtań.

Jakie owoce są alergenami przy uczuleniu na czereśnie?

Czereśnie nie są jedynymi owocami, które mogą wchodzić w reakcje krzyżowe z pyłkami. Co więcej, alergia na czereśnie wywołana nadwrażliwością na dany rodzaj pyłków może wiązać się z uczuleniem na inne owoce i produkty spożywcze. Najczęściej współwystępują uczulenie na czereśnie oraz na: jabłka, gruszki, morele i inne owoce pestkowe, migdały, orzechy laskowe, orzechy włoskie, marchew, seler, kiwi.

### DROBNE

Jak zamieścić ogłoszenie drobne?

Telefonicznie: 800 472 852, 42 647 28 52; Przez internet: [ibo.polskapress.pl](http://ibo.polskapress.pl)  
W Biurze Reklamy: ŁÓDŹ, ul. ks. Skorupki 17/19, tel. 502 499 448, 502 499 127

#### Nieruchomości

MIESZKANIA - KUPIĘ

Kupię mieszkanie zadłużone, z trudnym lokatorem, komornikiem, udziały. Gotówka, 883-402-202

#### Motoryzacja

OSOBOWE KUPIĘ

AUTA uszkodzone - Złomowanie, 604-542-022

#### Finanse biznes

KREDYTY, POŻYCZKI

0 - 2h. Pożyczka lombardowa, 42-658-86-44

#### Praca

ZATRUDNIĘ

ZATRUDNIMY osoby do sprzątnięcia zakładu produkcyjnego w Strykowie (możliwość dowozu). Mile widziane orzeczenie o niepełnosprawności, 660-521-529

#### Zdrowie

INTERNA

WIZYTY domowe, 695-412-061

#### Usługi

AGD RTV FOTO

RTV, LCD - dojazd gratis, 889-153-215

BUDOWLANO-REMONTOWE

DACH tanio solidnie VAT, 787-337-426

INSTALACYJNE

ELEKTRYK, 693-741-682

#### Turystyka

KRAJ - MORZE

ŁĘBA- pokoje z łazienk., 606-687-996.



Ukochany ogród Moneta.

FOT. ZA WYDAWCĄ

REKLAMA

0011457249

## Nekrologi i kondolencje zlecisz

osobiście w Biurze Ogłoszeń, Łódź, ul. ks. Skorupki 17/19

Zadzwoń

502 499 119, 502 499 127

lub przez internetowe biuro [ibo.polskapress.pl](http://ibo.polskapress.pl)

Nekrologi i kondolencje ukazują się w prasie oraz w serwisie [nekrologi.net](http://nekrologi.net)

# Zachwyty w USA po transferze gwiazdy z Polski

Kibice futbolu wciąż mówią o transferze Roberta Lewandowskiego do Chicago Fire. Oto korespondencja z Waszyngtonu.

Oskar Górzyński

**Przyjście „legendarnego” i „ikonicznego” Roberta Lewandowskiego do Chicago Fire wzmocni Major League Soccer i zainteresowanie piłką nożną w Wietrznym Mieście - uważają amerykańskie media, które wskazują również na wątki polonijne i duże ambicje nowego klubu Polaka.**

Według telewizji FOX Sports podpisanie przez polskiego napastnika kontraktu z Chicago Fire to „ogromny sukces MLS, zapewniający lidze utrzymanie rozpędu w przyciąganiu światowej klasy talentów”. Zaznacza się, że Lewandowski ma podążać śladem Lionela Messiego w przejściu do Stanów Zjedno-

zonych na schyłkowym etapie niezwyklej kariery.

W podobnym tonie utrzymywane są inne komentarze prasy i ekspertów. Nowy trener Lewandowskiego Gregg Berhalter jeszcze dzień wcześniej określił polskiego napastnika jako zawodnika „na równi z Messim”, a w poniedziałek nazwał go w rozmowie z ESPN najlepszym „napastnikiem swojego pokolenia” i piłkarzem na miarę ambicji „światowej klasy”. Były zawodnik i selekcjoner kadry USA podkreślił też w rozmowie w podcaście Up and Adams, że po obejrzeniu bazy treningowej i klubowych obiektów, Lewandowski uznał, że są lepsze niż te w Bayernie, Dortmundzie czy Barcelonie.

Media - szczególnie te chicagowskie - podkreślają znaczenie transferu dla sportu w metropo-

lii. Poświęcony klubowi portal Men in Red ocenia, że przyjście Lewandowskiego będzie miało podobny efekt dla Fire jak przyjście Koreańczyka Son Heungmina do Los Angeles FC (Los Angeles to duże skupisko Koreańczyków w USA), przyciągając na stadiony rzesze kibiców i pobudzając zainteresowanie klubem fanów polonijnych. Portal zaznacza jednak, że pod względem marketingowym dorównuje mu tylko Messi. Autorzy piszą też, że transfer Lewandowskiego kończy starania Chicago o pozyskanie wielkiej gwiazdy futbolu, po wcześniejszych nieudanych próbach ściągnięcia Neymara i Kevina de Bruyne.

Chicagowski portal Patch wskazuje natomiast, że transfer Polaka będzie miał znaczenie pod kątem budowy nowego stadionu, McDonald's Park, na któ-



Anna i Robert Lewandowski  
będą mieszkać w Chicago

FOT. SYLVIA DĄBROWA

rym zespół będzie grać od 2028 roku.

Według telewizji WGN, o entuzjazmie chicagowskiej społeczności świadczy reakcja kulturowej budki z hot-dogami Wiener Circle, która ogłosiła, że w poniedziałek rozdaje 100 darmowych „Polish dogs” na cześć przybycia utytułowanego napastnika. Lewandowski może zadebiutować 16 lipca w meczu

przeciwko innemu druhowi z czasów monachijskich - Thomasowi Muellerowi z Vancouver Whitecaps. Kolejny mecz zagra z Interem Miami, czyli drużyną Messiego, choć odbędzie się on trzy dni po finale mundialu.

Sceptyczny co do transferu jest natomiast Paul Banks, chicagowski komentator sportowy i były autor „Chicago Tribune”.

Jego zdaniem - przytoczonym przez portal The Sports Bank - Fire nie potrzebują dodatkowego snajpera, bo ich główny napastnik, Belg Hugo Cuypers, jest czołowym strzelcem ligi, a transfer ma przede wszystkim wymiar wizerunkowy. Lewandowskiego porównuje do „tylnego spoilera, czerwonego lakieru i ozdoby na masce Lamborghini” jednocześnie.

## Brazylijczycy przypominają mecz z Polską

Dariusz Kuczmera

**Zespół Brazylii trenera Carlo Ancelottiego ma w sobie coraz większą siłę i charakter - twierdzą rodzime media przed jutrzszym meczem 1/8 finału mundialu. Przypominają o wygranej z Polską w 1978 roku.**

Brazylijscy komentatorzy odnotowują, że pierwszy „słabszy” pojedynek podopiecznych Ancelottiego na mundialu z Marokiem, zakończony remisem 1:1, nie zapowiadał dobrego występu ekipy „Canarinhos” na tegorocznym mundialu.

Reporterzy Radia Grenal twierdzą, że z meczu na mecz fazy grupowej Brazylii rosła w siłę, udowadniając, że może marzyć o wygraniu turnieju.

„Ten zespół rośnie z dnia na dzień, z meczu na mecz. To ekipa, jak wiele tych, które roz-

pocynały mistrzostwa świata w kiepskim stylu, a kończyły zdobyciem tytułu mistrzowskiego” - ocenili dziennikarze brazylijskiej rozgłośni, przypominając wyczyn Hiszpanów z 2010 r. i Argentyńczyków z 2022 r.

Odnotowali, że występem przeciwko Japonii „Canarinhos” udowodnili, że potrafią z charakterem walczyć mimo niekorzystnego rezultatu.

Na cechę „silnego charakteru” zwraca również uwagę dziennik „O Dia” przypominając, że zespół Carlo Ancelottiego pokazał w poniedziałek, że potrafi odrabiać straty w meczach z silnymi rywalami.

Wydawana w Rio de Janeiro gazeta przypomniła, że w 1978 r. Brazylijczycy w meczu z Polską na mundialu w Argentynie schodzili do szatni niezadowoleni, remisując 1:1 po голу Grzegorza Lato. Później jednak strzelili dwa gole.



W meczu z Brazylią 58 lat temu grali Zbigniew Boniek i Grzegorz Lato

FOT. BARTEK SYTA

Zauważa dramaturgię wygranej z Japonią, kiedy na finiszu spotkania w Houston Gabriel Martinelli strzelił zwycięskiego gola. Dziennikarze „O Dia” odnotowali, że strzelec pierwszego gola dla Brazylii, Casemiro, stał się w poniedziałek drugim najstarszym gra-

czem „Canarinhos” zdobywającym bramkę na mundialu. Strzelił on gola Japonii w wieku 34 lat i 126 dni. Gazeta przypomniła, że najstarszym snajperem Brazylii na mundialu pozostaje Bebeto, który w 1998 r. strzelił gola Danii mając 34 lata oraz 137 dni.

## Będzia kasa, będą medale...

Dariusz Kuczmera

**Jak ważny w sporcie jest w ostatnich latach sponsor świadczy przypadek skoczków z Norwegii.**

Reprezentacja Norwegii w skokach narciarskich po raz pierwszy od pięciu lat nie ma kłopotów finansowych po decyzji głównego sponsora o przedłużeniu współpracy do kwietnia 2028 roku.

Szef norweskich skoków Jan-Erik Aalbu nie chciał powiedzieć, ile warta jest współpraca z Elkjoep, największą w kraju siecią sklepów z elektroniką i AGD lecz wyjawiał na łamach dziennika „Dagbladet”, że budżet na nadchodzący sezon to 30 milionów koron (2,6 mln. euro).

Reprezentacja nie miała głównego sponsora od 2022 roku i w ubiegłym sezonie Elkjoep podpisał próbną umowę na jeden sezon i teraz zdecydował się ją przedłużyć.

- To były ciężkie lata i musieliśmy oszczędzać na wszystkim, lecz nadchodzący sezon będzie inny i bez jakichkolwiek kłopotów finansowych. Jest dla nas bardzo ważny, a celem są medale podczas mistrzostw świata w Falun - wyjaśnił Aalbu.

Teraz wypada tylko daleko skakać i niczym się nie przejmować.



Taki obrazek dla ochłody:  
Johann Andre Forfang  
w Zakopanem

FOT. ANETA ZUREK

# „Diabeł” strzelał nie od parady

Andrzej Szarmach. Mówiono o nim, że wsadzi głowę tam, gdzie inny napastnik nie wsadziłby nogi. Na boisku był niezwykle odważny, nikogo się nie bał. Istny „Diabeł”, choć gdy zaczynał grę w Polonii Gdańsk, koledzy wołali na niego... „Anioł”



Andrzej Szarmach był jednym z najsukcesywniejszych strzelców w historii polskiego futbolu, trzykrotnym uczestnikiem mistrzostw świata (1974, 1978, 1982) i zdobywcą dwóch medali za trzecie miejsce globu, srebrnym medalistą olimpijskim z Montrealu w 1976 r. i królem strzelców tego turnieju

Adam Godlewski

**Andrzej Szarmach Ur. 3 października 1950 roku w Gdańsku polski piłkarz i trener, olimpijczyk. W latach 1973-1982 reprezentant Polski w piłce nożnej. Srebrny medalista mistrzostw świata w 1974 r. oraz mistrzostw świata w 1982 r. Srebrny medalista i król strzelców igrzysk olimpijskich w Montrealu w 1976 r. Brązowy medalista młodzieżowych mistrzostw Europy w 1974 r.**

Ksywkę „Diabeł” wymyślił mu kolega z reprezentacji młodzieżowej Jerzy Kasalik, gdy zobaczył, jak w Essen Andrzej

Szarmach wyskoczył wyżej niż niemieccy obrońcy i strzelił gola głową zza linii pola karnego.

Andrzej pochodził z licznej rodziny. Miał siedmiu braci, z których dwóch urodziło się jeszcze przed II wojną światową. Rodzeństwo nie było aniołkami, więc sąsiedzi i najbliższa okolica domu Szarmachów miała z chłopakami sporo problemów.

Braciom Szarmach zawdzięcza charakterystyczny nos. Podczas jednej z zabaw, kiedy dzieciaki strzelały z katapulty, młody Andrzej został „pociskiem”. Jak wspominał, przeleciał przez trzy ogródki.

Choć tańczył w zespole ludowym i grał w siatkówkę, po-

stał na piłkę nożną. Zawsze grał w ataku. Z Polonii przeszedł do Arki Gdynia, gdzie został królem strzelców drugiej ligi z 15 golami, czym zwrócił uwagę największych. Trafił do najlepszego wówczas Górnika Zabrze, gdzie praktykował u boku Włodzimierza Lubańskiego i Jana Banasia.

Po kontuzji „Lubana” niespodziewanie został jego następcą w reprezentacji Polski, w której rywalizował o koronę króla strzelców mistrzostw świata 1974 roku w RFN z kolegą z kadry Grzegorzem Latą.

Kontuzja uda, odniesiona w spotkaniu przeciw Jugosławii, wyłączyła go z „meczu na wodzie” z Niemcami i spo-

tkania o trzecie miejsce z Brazylią, pozbawiając go tym samym korony króla strzelców kosztem Laty, z którym po mistrzostwach stworzył duet napastników w Stali Mielec.

Był jednym z najsukcesywniejszych strzelców w historii polskiego futbolu, trzykrotnym uczestnikiem mistrzostw świata (1974, 1978, 1982) i zdobywcą dwóch medali za trzecie miejsce globu, srebrnym medalistą olimpijskim z Montrealu w 1976 r. i królem strzelców tego turnieju. Należał do ulubionych zawodników Trenera Tysiąclecia Kazimierza Górskiego.

Na mundialu w Argentynie w 1978 r. zagrał w pięciu me-

czach i zapisał się zdobyciem pięknej bramki „szczupakiem” w spotkaniu z Peru i wyjątkową po niej „cieszynką”.

W Hiszpanii w 1982 r., mimo że znajdował się w świetnej formie, przeważnie grzał ławę rezerwowych, o co do dziś ma pretensje do trenera Antoniego Piechniczka („Piechnik” wołał stawiać na swojego pupila Andrzeja Pałasa). Ale mimo iż zagrał tylko 60 minut z Kamerunem i cały mecz z Francją, strzelił gola „Trójkolorowym” w „małym finale” o medal.

W sumie w 13 występach na mistrzostwach świata w ciągu 1005 minut gry strzelił 7 goli.

Po wyjeździe z Polski należał do najlepszych zawodników francuskiego Auxerre, gdzie był mentorem stawiającego pierwsze kroki słynnego Erica Cantony. W Auxerre został też trenerem. Dość nieoczekiwanie, jako szkoleniowiec, dostał propozycję z Zagłębia Lubin i od stycznia 1998 r. pracował z „Miedziowymi”. Po udanym początku miał głośny konflikt z czołowymi zawodnikami i opuścił klub.

Wrócił do Francji, gdzie próbował sił jako agent piłkarski - umieścił Grzegorza Krychowiaka w Bordeaux. Całkowicie wycofał się z życia publicznego po sprawie sądowej z żoną Małgorzatą.

## Z życia celebrytów

Piosenkarka jest szczęśliwa w swoim domu, czemu daje wyraz publikując zdjęcia w mediach społecznościowych.



# ALICJA MAJEWSKA KOCHA SWÓJ DOM

Joanna Bonne

**Alicja Majewska regularnie pojawia się na scenach, była też trenerką „The Voice Senior”. Gdy wraca do domu, odpoczywa w pięknym miejscu, którego fragmenty można zobaczyć w mediach społecznościowych. Piosenkarka deklaruje, że nie zamierza go zmieniać.**

Artystka nie narzeka na brak zajęć. Gdy kończy pracę, wraca do urokliwego miejsca - swojego do-

mu. Od lat mieszka bowiem w Warszawie, na osiedlu Zacisze na Targówku. Może się pochwalić piękną posiadłością i, jak zapewniała jakiś czas temu przed kamerami Shownews.pl, nie zamierza go zmieniać: - Przywiązuję się do kompozytorów, do kosmetyczek, do kostiumologów, do projektantów. Jak jest dobrze, to nie szukam, żeby było lepiej.

Jak więc mieszka Alicja Majewska? Z odpowiedzią przychodzą media społecznościowe, w których wi-

dać fragmenty prywatnego otoczenia gwiazdy. Dzięki temu wiadomo, że artystka dba o ogród, który zachwyca od samego patrzenia.

Widać m.in. pnące róże, przystryżoną trawę, a także dorodne drzewa i krzewy. W takim otoczeniu znajduje się kącik wypoczynkowy, w którym pojawia się grill.

Urokliwe jest również poddasze domu, gdzie gwiazda polskiej estrady stworzyła sobie pracownię. Mieści się w niej m.in. zabytkowe pianino.

Niepowtarzalne są nie tylko wnętrza domu artystki, ale także jej barwa głosu. Czy specjalnie dba o nią, by brzmiała tak, a nie inaczej? Niekoniecznie. Jak podkreśla gwiazda w rozmowie z Telemagazynem, procentuje to, o co zadbała w przeszłości: - Nic się nie robi. Jak głos wysiada, to się idzie do lekarza, np. jak ma się zapalenie tchawicy. A tak, to kiedyś trzeba było pracować. Kilkanaście lat chodziłam na lekcje śpiewu do nieżyjącej już, nieodżałowanej pani Olgi Łady. Wyrówny-

wała skalę, poszerzała dźwięk. Kiedyś się to robiło, teraz może to procentuje?

30 maja Alicja Majewska-Budzynska obchodziła 78. urodziny.

Współpracowała z artystami takimi jak Wojciech Młynarski, Łucja Prus, Magda Czapińska czy Włodzimierz Korcz, z którym nadal tworzy duet artystyczny.

Wystąpiła także w 7. odcinku serialu „07 zgłoś się” - „Bрудna sprawa”, w którym zagrała piosenkarkę w lokalu (1978).