

LIPIEC-SIERPIEŃ 2026

czas na Wnętrze

MAGAZYN PEŁEN INSPIRACJI

Więcej niż
łazienka

*Jak stworzyć
elegancki salon
kąpielowy*

Stylowe lato

*Wygodne meble, naturalne materiały
oraz piękne dodatki, które pomogą celebrować życie*

Cena 19,90 zł (w tym 8% VAT) Indeks: 258709

ISSN 2080-9190



9 772080 919268



Numer 07-08/2026

WWW.CZASNAWNETRZE.PL

prasa.pl fd139783f4



10TH

warsaw

home

& contract

EDYCJA

21-24 PAŹDZIERNIKA 2026

**WIODĄCE TARGI WYPOSAŻENIA WNĘTRZ
W EUROPIE ŚRODKOWEJ**

ZAREJESTRUJ SIĘ



**PTAK
WARSAW
EXPO**

ufi
Member

ODBIERZ DARMOWY BILET

light
warsaw
home

textile
warsaw
home

kitchen
warsaw
home

furniture
warsaw
home

bathroom
warsaw
home

build
warsaw
home

WARSAW HOME & CONTRACT 2026 – CENTRUM DESIGNU I BIZNESU

W dniach **21–24 października 2026** roku w **Ptak Warsaw Expo** odbędzie się **Warsaw Home & Contract** – jedno z najważniejszych wydarzeń branży wnętrzarskiej, wyposażenia wnętrz i designu w Europie Środkowo-Wschodniej. Targi są miejscem spotkań producentów, architektów, projektantów, inwestorów, deweloperów oraz dystrybutorów.

W ramach wydarzenia zaprezentowane zostaną sektory: **Furniture Warsaw Home, Textile Warsaw Home, Light Warsaw Home, Kitchen Warsaw Home, Bathroom Warsaw Home** oraz **Build Warsaw Home**. Dzięki temu odwiedzający będą mogli poznać szeroką ofertę produktów i rozwiązań dla wnętrz, od mebli, oświetlenia i tekstyliów, po kuchnie, łazienki, materiały wykończeniowe i technologie budowlane.

Na targach swoją ofertę zaprezentują rozpoznawalne marki z obszaru wyposażenia wnętrz, materiałów wykończeniowych, oświetlenia i technologii dla domu. Wśród wystawców znajdują się m.in. **Kronospan, Drutex, Gerda, Nowodvorski Lighting, Stegu, MPM AGD, Lubiana, Kler** oraz **Erkado**. To firmy, których obecność może być szczególnie interesująca dla architektów, projektantów, dystrybutorów, inwestorów oraz przedstawicieli rynku contract.

Organizatorzy zapowiadają również ciekawą część konferencyjną i edukacyjną, poświęconą trendom, nowoczesnym materiałom, technologiom oraz przyszłości branży wnętrzarskiej.

Data i miejsce: 21–24 października 2026, Ptak Warsaw Expo, Nadarzyn k. Warszawy

Godziny otwarcia: 10:00–17:00 każdego dnia targów

Rejestracja: bezpłatny bilet po wcześniejszej rejestracji online

Dojazd: bezpłatny parking dla uczestników oraz dojazd liniami 703 i 711 z Warszawy

Ptak Warsaw Expo – przestrzeń dla innowacji

Targi odbędą się w **Ptak Warsaw Expo**, największym centrum targowo-wystawienniczym w Polsce i Europie Środkowo-Wschodniej. Obiekt oferuje ponad **143 000 m²** powierzchni w halach oraz **500 000 m²** terenu zewnętrznego. Dogodna lokalizacja w pobliżu Warszawy oraz bezpłatne parkingi i łatwy dojazd komunikacją miejską zapewniają komfort uczestnikom i wystawcom.

www.warsawhome.eu

VOSTER®

CLASSIC, INDYGO

NOWE INSPIRACJE. NOWE TRENDRY. NOWE MOŻLIWOŚCI.

Już wkrótce najnowszy katalog drzwi wewnętrznych Voster®.
Poznaj nowe wzory, modne kolory i nowoczesne rozwiązania
dla spójnych, stylowych i funkcjonalnych wnętrz.

Odkryj kolekcję, w której klasyka otwiera się na trendy.

ZOBACZ WIĘCEJ
www.voster.pl







Siła przestrzeni Domów Kopułowych powrót do geometrii natury

Domy Kopułowe w Manor House SPA pokazują, że współczesna architektura coraz śmielej czerpie z natury. Organiczne formy, brak ostrych krawędzi, naturalne materiały i światło tworzą przestrzeń, która działa nie tylko estetycznie, ale także wpływa na sposób, w jaki odbieramy i odczuwamy wnętrze.

Są miejsca, które zachwycają widokiem. I są takie, które odczuwa się całym ciałem. W świecie pełnym pośpiechu, nadmiaru bodźców i nieustannego hałasu coraz częściej szukamy przestrzeni, które pozwalają naprawdę odetchnąć. Nie tylko estetycznie pięknych, ale zaprojektowanych tak, by przywracały wewnętrzną równowagę. Właśnie taka idea stoi za Domami Kopułowymi w Manor House SPA**** Pałac Odrowążów***** – miejscu, gdzie architektura staje się doświadczeniem, a podróż zaczyna się od wyciszenia.

Architektura, która koi zmysły

Położone na skraju zabytkowego parku Domy Kopułowe już z daleka przyciągają uwagę swoją formą. Ich sferyczny kształt inspirowany geometrią natury wyłamuje się z typowego myślenia o hotelowej przestrzeni. Nie ma tu ostrych kątów ani chłodnej symetrii. Są za to półkuliste ściany, miękkie linie, łagodne przejścia i poczucie harmonii, które odczuwa się po przekroczeniu progu. Centralna kopuła otoczona została dziewięcioma mniejszymi, satelitarnie rozmieszczonymi domami, połączonymi korytarzem przypominającym orbitę. Całość sprawia wrażenie osobnego mikroświata – spokojnego, odciętego od codzienności i stworzonego do regeneracji. To architektura, która nie dominuje nad człowiekiem, lecz pozwala mu odzyskać kontakt ze sobą.

Wnętrza inspirowane naturą

W środku uwagę przyciąga światło. Sącące się przez świetliki dachowe miękko rozlewa się po ścianach, podkreślając ciepło naturalnych materiałów. Drewno mango ociepla przestrzeń i podkreśla jej organiczny charakter, trawertyn wnosi ponadczasową elegancję, a ceramika i heksagonalne detale tworzą subtelne nawiązania do struktur występujących w przyrodzie. Dominują stonowane barwy, które nie konkurują z otaczającym krajobrazem. Każdy z mieszkalnych Domów Kopułowych został zaprojektowany jako przestrzeń sprzyjająca wyciszeniu. Wysoka wanna Duo Ofuro ustawiona w części dziennej zachęca do długich rytuałów kąpielowych, a prywatny miniogród

pozwała rozpocząć dzień w ciszy i bliskości przyrody. To wnętrza stworzone do głębokiego wypoczynku – bez pośpiechu, bez ekranów, bez nadmiaru.

Design, który ma znaczenie

Coraz więcej współczesnych projektów wnętrzarskich odchodzi od chłodnego minimalizmu na rzecz przestrzeni oddziałujących emocjonalnie. Domy Kopułowe wpisują się w ten trend w wyjątkowy sposób. Półkulisty kształt wpływa na dobre samopoczucie, a zatopione kamienie półszlachetne mają wspierać równowagę energetyczną. Każdy dom opiera się na innej kompozycji minerałów, przypisanej określonej intencji: od wyciszenia i regeneracji, przez wzmocnienie energii, po pogłębienie koncentracji i kreatywności.

Wielka kopuła pełni funkcję przestrzeni spotkań i doświadczeń – odbywają się tu sesje jogi, warsztaty rozwojowe oraz koncerty mis i gongów tybetańskich. Jej akustyka przypomina wnętrze muszli koncertowej, dzięki czemu dźwięk dosłownie otula uczestników. To przykład architektury, która angażuje nie tylko wzrok, ale wszystkie zmysły.

Podróż w stronę dobrostanu

Domy Kopułowe są częścią Manor House SPA**** – Pałac Odrowążów***** – hotelu dla dorosłych, znanego z holistycznego podejścia do wypoczynku. Bezchlorowy basen z ożywioną wodą, Łaźnie Rzymskie, Biowitalne SPA, energetyczny Ogród Medytacji i kuchnia przyjazna także weganom oraz alergikom – to wszystko tworzy miejsce, które sprzyja codziennemu dobrostanowi. Nowa inwestycja Polskiego Centrum Biowitalności stanowi interesujący przykład architektury inspirowanej naturą i pokazuje, że współczesny luksus nie musi oznaczać przepychu. Bo dziś luksusem nie jest nadmiar. Jest nim spokój. Przestrzeń. Światło. Wibracje. I miejsce, które pozwala na chwilę się zatrzymać.



Manor House

www.manorhouse.pl

spis treści

NA OKŁADCE

W teatrze codzienności

To projekt totalny – stworzony od ogółu do szczegółu. Nie byłoby to możliwe bez ścisłej, opartej na wzajemnym zaufaniu, współpracy architekta z właścicielami

STRONA 110



projekt Paweł Łęczycki/modeko.studio
zdjęcie Marcin Grabowiecki

Czas na Wnętrze nie tylko na papierze



Wydanie mobilne

Ma już ponad **12 milionów** pobranych artykułów



Portal internetowy

Mamy już ponad **200 000** użytkowników. Znajdź nas na www.czasnawnetrze.pl



Instagram

Obserwuje nas ponad **23 000** osób. Dołącz do nich na [instagram.com/czasnawnetrze](https://www.instagram.com/czasnawnetrze)



Facebook

Dołącz do **100 000** lubiących nas na [www.facebook.pl/czasnawnetrze](https://www.facebook.com/czasnawnetrze)



W oliwnym raju

Pośród srebrzystych koron stu czterdziestu oliwek powstało miejsce będące czymś więcej niż wakacyjną inwestycją – Villa Normanni to opowieść o marzeniu zamienionym w architekturę

STRONA 124



I efekt, i charakter

Nowoczesna willa pod Chorzowem miała zachwycać od pierwszego kroku. Inwestorzy postawili na odważne kontrasty, spektakularne rozwiązania i wnętrza dopracowane w najmniejszym detalu

STRONA 136



Willa dla rodziny

To miał być dom dla czternastu osób. I taki jest: gościnny, ciepły i – mimo naprawdę okazałych rozmiarów – bardzo przytulny. Z tarasem na dachu, na którym życie toczy się do białego rana

STRONA 148

DRE ESTRA 13 | KASZMIR MAT

DRE



zobacz więcej
na dre.pl

Twoje
DRZWI
DO ŚWIATA PRZYGÓD



Temat numeru
Domowe SPA
na co dzień
STRONA 44

Trendy

Autorski
wybór modnych
w tym sezonie
mebli, dodatków
i akcesoriów



Dossier
Salon pod chmurką
STRONA 68



Ciekawe
rozwiązania
Kuchnie idealne
STRONA 88

14 *Trendy*

Wakacyjne przyjemności smakują najlepiej w odpowiedniej oprawie

22 *W centrum uwagi*

Len – symbol rzemiosła, tradycji oraz bliskości z naturą

26 *Modny motyw*

Finezja doskonałości zaklęta w postaci flaminga

28 *Ikona*

Ponadczasowy serwis Sanssouci marki Rosenthal

32 *Sztuka*

Obchodzimy rok wyjątkowego artysty – Józefa Czapskiego

36 *Wystawy*

Co, gdzie i kiedy w polskich muzeach i galeriach

38 *Relacje*

Najciekawsze i najważniejsze wydarzenia ze świata designu

44 *Temat numeru*

Podpowiadamy, jak urządzić prawdziwy salon kąpielowy

68 *Dossier*

Jak stworzyć wakacyjną strefę relaksu pod gołym niebem

76 *Na czasie*

Projektujemy modne, spójne oraz stylowe salony

88 *Ciekawe rozwiązanie*

Oto kuchnie, które zachwycają swoim pięknem oraz funkcjonalnością

96 *Smaki życia*

Prezentujemy inspiracje na letnie przyjęcie pełne smaków, kolorów i radości

104 *Zielony zakątek*

Zadbajmy o to, by nasze ogrody cieszyły nas każdego dnia

108 *Nowości*

Produkty, technologie i wydarzenia, które warto znać

162 *Zachwyt*

CONO – współczesna interpretacja luksusowego obcowania z przyrodą



Wiemy, że codziennie masz na głowie tysiąc spraw. Niech przynajmniej w kuchni wszystko będzie na swoim miejscu. Wybierasz dziś, korzystasz przez lata. Postaw na systemy, które rozumieją Twój rytm dnia.

PEKA - dobrze poukładane!



W pełnym *rozkwicie*

Podczas wakacji wnętrza oddychają pełniej. Więcej czasu spędzamy na tarasie, przy stole i w miejscach stworzonych do odpoczynku.

Latem dom otwiera się na nowe możliwości. Salon wychodzi na taras, łazienka zamienia się w prywatną strefę relaksu, a stół staje się centrum spotkań. To idealny moment, by spojrzeć na wnętrza nie tylko przez pryzmat funkcji, lecz przede wszystkim jakości życia, jaką oferują. Przywykliśmy do myślenia, że w domu jest jedno najważniejsze pomieszczenie. Zazwyczaj to salon – miejsce spotkań, odpoczynku i wspólnego spędzania czasu. Lato przypomina jednak, że dobrze zaprojektowany dom może mieć ich znacznie więcej. Gdy dni stają się dłuższe, naturalnym przedłużeniem living roomu stają się balkon, taras lub ogród. To tam przenoszą się poranne śniadania, popołudniowe rozmowy i długie wieczory przy świetle lamp. Podobną przemianę przechodzi dziś łazienka, stającą się prywatnym salonem kąpielowym, w którym odzyskujemy równowagę i dbamy o własny dobrostan. Nowoczesne rozwiązania pozwalają przy tym łączyć komfort z odpowiedzialnym korzystaniem z energii i wody. A skoro mowa o rytuałach, nie sposób pominąć tych związanych ze stołem. Wspólne posiłki, sezonowe smaki i chwile spędzane z bliskimi są nieodłączną częścią letniego stylu życia. Bo nie tylko meble czy dodatki tworzą najpiękniejsze domy, ale również emocje, wspomnienia i przestrzenie, w których naprawdę chce się żyć.

Anna Gruzewska
Anna Gruzewska, Redaktor Naczelna

Więcej inspiracji,
ciekawych tekstów
i wartościowych
porad znajdziesz na
www.czasnaonetrze.pl



NASZE REKOMENDACJE

Lato to czas pełen smaków, zapachów i momentów, które zapadają w pamięci. Dla miłośników porcelany letnie miesiące to idealny moment, by poszerzyć własną kolekcję lub rozpocząć przygodę z „białym złotem”!

1/ Miniatury emalierskie zwane „obrazami zrodzonymi w ogniu” przenoszą motywy ze sztuki mistrzów malarstwa XIX i XX wieku na niewielkie miedziane płytki - wypalane w wysokiej temperaturze zwane są „obrazami zrodzonymi w ogniu”. www.karenski.pl 2/ **Letnia Promocja Rosenthal** to doskonała okazja, by skompletować zestaw klasycznej porcelany. **Kupując elementy kolekcji „Maria” (Biała/Kryształowa/En Vogue) za 2500 pln dodatkowo, jako bonus, można wybrać produkty o wartości 1000 pln.** Szczegóły: www.rosenthal.pl



3/ Lampy katalityczne delikatnie oczyszczają powietrze we wnętrzu i wypełniają je nutami perfum. W ofercie Maison Berger Paris dostępne jest ponad 80 kompozycji zapachowych. www.maisonbergerparis.com.pl

4/ Wazony Studio-Line jako przedmioty użytkowe stanowią oprawę dla kwiatów, ale intrygują też jako samodzielny akcent we wnętrzu. Właśnie dzięki temu mówi się, że przypominają nowoczesne rzeźby! Najnowsza odsłona kolekcji zachwyca pastelowymi odcieniami, a ciekawostką dla miłośników designu są też serie wazonów „mini” i „midi”.



www.rosenthal.pl

4.

Lato w rozkwicie

Wakacyjne przyjemności smakują najlepiej, gdy mają odpowiednią oprawę. Wykończenia w kształcie fal, odcienie jagód i fakturę lnu.

wybór i tekst **Anna Grużewska**



Abażur z trawy Veta Vera, ręcznie wyplatany w Ghanie, wyróżniający się miękką, falującą linią brzegów.
THE BASKET ROOM



Talerz z dekoracyjnym, falistym rantem, który sprawdzi się każdego dnia. Efektowna ceramika łączy wyjątkowy design z praktycznym zastosowaniem.
CASA BY JJ

Wykonana z wytrzymałego akrylu tacka o lśniącym wykończeniu, doskonale eksponuje ulubione przedmioty, porządkuje drobiazgi i wnosi do aranżacji odrobinę koloru.
CASA BY JJ



Wysokiej jakości juta pochodząca ze zrównoważonych upraw sprawia, że dywan idealnie komponuje się z drewnianymi i rattanowymi meblami inspirowanymi francuską elegancją. Naturalne włókna tworzą interesującą, pełną głębi fakturę, która ociepla przestrzeń i nadaje jej autentyczny charakter. Uwagę przyciąga również dekoracyjne, faliste wykończenie brzegów – detal, który dodaje lekkości i niepowtarzalnego stylu. **FRENCH BEDROOM**



Dekoracyjny kosz do przechowywania o falistej formie, wykonany z trawy Veta Vera i ręcznie wyplatany w Ghanie.
THE BASKET ROOM



APARTAMENTY NA WARSZAWSKICH BIELANACH idealne do życia i inwestowania

Bezpośrednio przy Metrze Słodowiec



📍 Marymoncka 4, Warszawa
☎ 572 135 799
🌐 marimonte.pl



Odcień maślanej żółcieni to król wybiegów. Latem sprawdzi się także do dekoracji domów i tarasów.

Wyraziste pasy i słoneczna paleta barw sprawiają, że lniano-bawełniany obrus Honey Pembroke Stripe wspaniale sprawdza się na letnich spotkaniach przy stole. Urzeka on miękkością i swobodnym, naturalnym charakterem.

PIGLET IN BED

Dekoracyjna osłonka na świecę wykonana z zadrukowanego kartonu. Osłonka zamocowana jest na specjalnym uchwycie, dzięki czemu przesuwa się wraz ze spalającą się świecą, zachowując swoje położenie przez cały czas użytkowania.

NICHOLAS ENGERT INTERIORS

Pled Butterfly ma dwustronny wzór z odwróconą kolorystyką po drugiej stronie, co pozwala łatwo odmieniać charakter wnętrza. Wykonany z mieszanki nowej wełny i wełny merynosowej pochodzącej z recyklingu łączy przyjemne ciepło, zrównoważone podejście do produkcji i ponadczasowy styl.

J.J. TEXTILE

Ten wyjątkowy wazon z żółtego szkła przyciąga uwagę efektowną formą, łączącą pękatą podstawę z wysmukłą szyjką i dekoracyjnie wykończonym zwieńczeniem.

CASA BY JJ

Obły, niemal futurystyczny kształt i wyrazista kolorystyka sprawiają, że ten fotel staje się pełnoprawnym bohaterem wnętrza. Inspiracje stylem Memphis spotykają się tu z elegancją złożonej mosiężnej konstrukcji, tworząc mebel o rzeźbiarskiej formie i wyrafinowanym charakterze.

ESSENTIAL HOME





Dopasuj
KABINĘ
do **SWOJEJ**
łazienki

radaway 

Więcej informacji o naszych produktach na www.radaway.pl

Kolekcja Strawberries zachwyca motywem truskawek przedstawionym w dwóch uzupełniających się wariantach kolorystycznych – na oliwkowym tle z pojedynczymi owocami oraz na stonowanym zielonym tle z bardziej dekoracyjnym wzorem. W kolekcji dostępne są również akcesoria idealne na piknik i posiłki na świeżym powietrzu.

SOPHIE ALLPORT

Lniana torba z kolekcji Lobster zachwyca klasycznym wzorem pasów Witham Stripe oraz dekoracyjnym haftem przedstawiającym niebieskiego homara.

SOPHIE ALLPORT



Dzięki swojej naturalnej lekkości, przewiewności i subtelnej fakturze len wprowadza do przestrzeni swobodny,

Komplet pościeli wykonanej z czystego lnu to prosty sposób na stworzenie eleganckiej i komfortowej oprawy łóżka. W skład zestawu wchodzi lniana poszwa na kołdrę, dwie poszewki na poduszki w naturalnym odcieniu lnu oraz prześcieradło z gumką w klasycznej, śnieżnobiałej tonacji.

**CHALK PINK
LINEN COMPANY**

Torba Sunflower Tote Bag, wykonana z mieszanki lnu i bawełny, wyróżnia się haftowanym motywem słonecznika na tle piaskowych pasów.

SOPHIE ALLPORT

Lniany obrus Witham Stripe wnosi na stół ponadczasową elegancję dzięki klasycznemu wzorowi niebiesko-białych pasów. Wykonany z wysokiej jakości lnu, doskonale sprawdzi się także podczas uroczystych kolacji.

SOPHIE ALLPORT





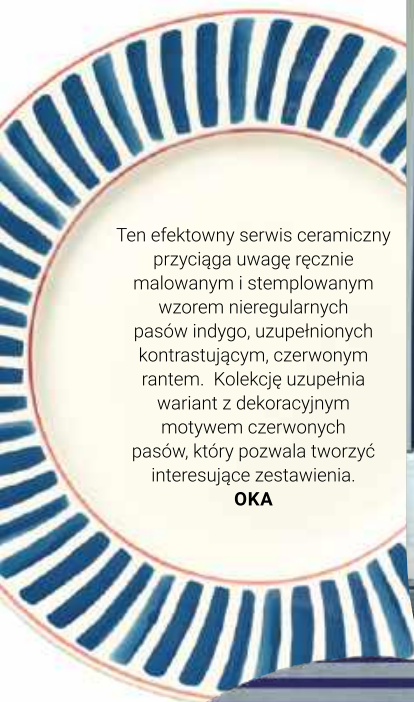
KOSZE

Rubio

SEGREGACJA ODPADÓW
MOŻE BYĆ WYGODNA



www.amix.pl



Ten efektowny serwis ceramiczny przyciąga uwagę ręcznie malowanym i stemplowanym wzorem nieregularnych pasów indygo, uzupełnionych kontrastującym, czerwonym rantem. Kolekcję uzupełnia wariant z dekoracyjnym motywem czerwonych pasów, który pozwala tworzyć interesujące zestawienia.

OKA



Napoleonic Blue to intensywny, głęboki niebieski. Inspiracją dla tego odcienia jest ultramaryna, najszlachetniejszy niebieski pigment, stosowany przez malarzy renesansu i wykorzystywany we wszystkich neoklasycystycznych wnętrzach. W zależności od tego, z jakimi kolorami go zestawimy, ten odcień może być użyty do stworzenia dramatycznej atmosfery lub uspokajającej i medytacyjnej przestrzeni. **ANNIE SLOAN**

Plakat z przeskalowanymi jagodami idealnie oddaje pełnię lata.
POSTER STORE



*Teraz na jagody
nie idziemy
do lasu.
Zapraszamy
do salonu!*



Dywan wykonany ręcznie techniką tuftingu ze 100% wełny zachwyca niepowtarzalnym wzornictwem i wszechstronnością zastosowania. Harmonijny deseń przywodzi na myśl rytm morskich fal, siłę oceanu oraz kojącą głębię błękitu. **COVET HOUSE**



Serwis obiadowy z kolekcji Iris został wykonany z ręcznie formowanej i malowanej porcelany w odcieniach błękitu. Wykończenie kontrastowymi szklami sprawia, że każdy element zyskuje niepowtarzalny charakter, a subtelne różnice w wybarwieniu czynią każdy egzemplarz jedynym w swoim rodzaju. **MICUCCI INTERIORS**



Miękkie aksamitne poduszki Lichen Blue Orange łączą przyjemną w dotyku fakturę z wyrazistym wzornictwem. **SONYA WINNER RUG STUDIO**

ale! **KEN**

ale!KEN łączy rytm Warszawy z naturą.

Ursynów. Bezpośrednio przy stacji metra Imielin.



+48 572 836 056
+48 572 634 450
aleken.pl



Lniany obrus i serwetki mają uroczy haft z imieniem artystki, która je własnoręcznie utkała. Aranżacja to dowód na to, że rustykalny stół może być jednocześnie urokliwy, romantyczny i elegancki.
NINA D

Len to jedna z najstarszych nici, jakimi człowiek zaczął splatać swoją codzienność z naturą.

zdjęcie: materiały prasowe Art & Soul

L E N

Historia zapisana w splocie

Len jest symbolem rzemiosła, tradycji i bliskości z naturą. Jego produkcja to jeden z najbardziej ekologicznych procesów.

tekst **Monika Utnik**

Lniana poszewka na poduszkę o wymiarach 40 x 60 cm. **FRENCH BEDROOM**



Ten wyrazisty obrus nadaje stołowi radosny akcent. Utkany jest z mieszanki lnu (55%) i bawełny długowłóknistej (45%). Dostępny jest w różnych kolorach pasków. **PIGLET IN BED**



Przez długi czas sądzono, że początki produkcji lnu sięgają starożytnego Egiptu, gdzie używano go do szycia kapłańskich szat czy mumifikacji zwłok. Pierwsze wzmianki o lnie pojawiły się w Biblii w Księdze Wyjścia, gdzie potwierdzono intensywnie prowadzony handel tej tkaniny.

Jednak w latach 2007-2008 okazało się, że mylnie przypisywano odkrycie lnu cywilizacji Egiptu. Ślady wykorzystania tej tkaniny odkryto w Jaskini Dzudzuana w Gruzji. Mikroskopijne włókna dzikiego lnu odnaleziono w glinie datowane są na około 35 000 lat wstecz. Okazało się, że łowcy-zbieracze wykorzystywali go do wiązania skór na ubrania, wyrabiania sieci, plecenia koszy. Wskazują na to poskręcane włókna. To w Egipcie jednak na dobre rozwinęła się produkcja lnu. Dzięki Fenicjanom i ich dużej floty morskiej wiedza o lnie dotarła do Europy. W średniowieczu uprawa lnu stała się ważną gałęzią gospodarki, szczególnie na terenach dzisiejszej Polski, Belgii i Francji. W wielu domach tkanie lnianych płócien było częścią codziennych obowiązków kobiet, a gotowe wyroby służyły przez pokolenia.



Tradycyjny wyrób lnu jest procesem bardzo czasochłonnym i skomplikowanym. Od zbioru lnu do powstania odpowiednich włókien mija około 40-60 dni. Dopiero potem przystępuje się do tkania.

Tu przeskoczmy kilka stuleci do wieku XVII, kiedy to w uprawie i produkcji lnu zaczęła przodować Irlandia. Niejaki Louis Crommelin przekształcił produkcję lnu w potężny przemysł o międzynarodowej renomie. Udoskonalone krosna oraz kołowrotki zrewolucjonizowały i ustandaryzowały produkcję tkaniny, a irlandzki len stał się pożądanym materiałem.

Tkanina lniana wykonana jest z włókien rośliny lnu. Włókna są wytrzymałe, ale sztywne i łatwo ją zerwać. Dopiero po kilku praniach okazują się delikatne. Wiele osób zżyma się na gniecenie się materiału, ale producenci właśnie w tej niedoskonałości dopatrują się jego uroku. Len ceniony jest za swoją ponadczasową estetykę i charakterystyczną fakturę. Naturalne zagniecenia, subtelny splot oraz stonowana kolorystyka nadają ubraniom oraz wnętrzom lekkości i autentyczności. Lniane zasłony delikatnie filtrują światło, tworząc przytulną atmosferę, a poduszki, narzuty czy obrusy wprowadzają do wnętrza poczucie harmonii i bliskości natury. Co ważne pozyskiwanie lnu jest ekologiczne. Ziarna lnu są jadalne, więc z powodzeniem wykorzystuje się je również w przemyśle spożywczym – mają dużą ilość składników odżywczych.

Len zawsze był kosztownym materiałem, ponieważ tkanina powstaje w długim procesie. Dzięki swojej uniwersalności len doskonale odnajduje się w niemal każdym wnętrzu, najlepiej w skandynawskich i rustykalnych. Wielowiekowa historia pokazuje, że naturalne materiały nigdy nie wychodzą z mody, a ich wartość zyskuje na znaczeniu wraz z upływem czasu. 🌿



Lniane poszewki na poduszki dobrze odnajdują się w różnych wnętrzach. Nawet jako dekoracja skórzanej sofa. **SCANDI LIVING**



CZY NADAL UŻYWASZ PAPIERU ZAMIAST CZYSTEJ CIEPŁEJ WODY?

AUTOMATYCZNE DESKI MYJĄCE

JUŻ OD 2450 ZŁ



www.biobidet.pl

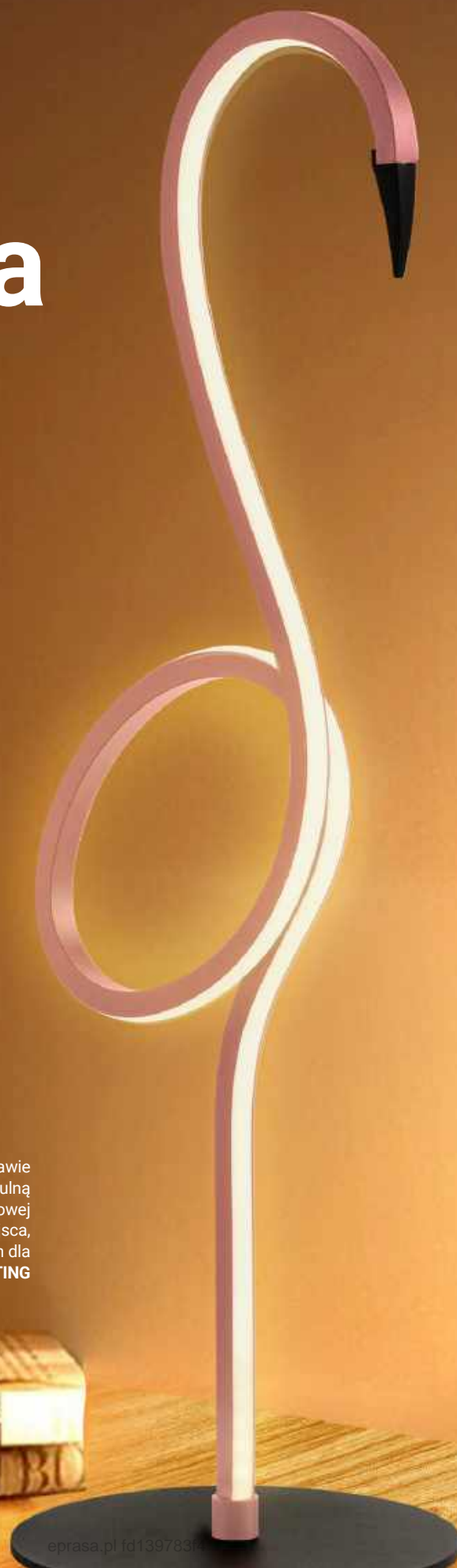
T: 539 677 188

Różowa elegancja

Motyw flaminga to ikona egzotyki, która wnosi do wnętrza odrobinę tropikalnego słońca.

tekst **Monika Utnik**

Lampa stołowa Flamingo ciekawie rozprasza światło, tworząc ciepłą i przytulną atmosferę. Dzięki swojej kompaktowej budowie lampa nie zajmuje dużo miejsca, co czyni ją idealnym rozwiązaniem dla mniejszych przestrzeni. **ELSTEAD LIGHTING**



Wielkoformatowa tapeta to pomysł na wysmakowany akcent w salonie. Motyw flamingów jest swobodną interpretacją artysty, bo w rzeczywistości ptaki te nie brodzą wśród palm, paproci i egzotycznych kwiatów. **PHOTOWALL**



Zabawny plakat z nadmuchiwanym flamingiem wprowadzi do wnętrza trochę humoru. **POSTERSTORE**

Flaming to jeden z najbardziej niezwykłych ptaków, który przyciąga uwagę swoją smukłą, finezyjną sylwetką, długimi nogami oraz różowym upierzeniem. Popularność motywu flaminga wynika z jego fascynującego wyglądu, który – trzeba przyznać – nie ma sobie równych.

Sylwetka tego ptaka po raz pierwszy została uwieczniona w egipskich hieroglifach ok. IV tysiąclecia p.n.e. – ze względu na swoje pióra flaming był symbolem oznaczającym kolor czerwony i pokrewne mu słowa, jak krew czy gniew. Na nowo pojawił się dopiero w latach 50. XX wieku. Nie ma chyba bardziej ikonicznej dekoracji niż plastikowy flaming ogrodowy, którego stworzył Don Featherstone w 1957 roku. Artysta tak pokochał swoje dzieło, że w 2006 roku ustawił przed domem w Fitchburgu w stanie Massachusetts aż 57 ptaków, oddając tym samym hołd rokowi, w którym powstał projekt. Flaming Dona był osobliwy tak jak jego twórca – razem z żoną przez 35 lat ubierali się identycznie, często w kolorowe stroje. W 1996 roku flaming Featherstone'a został wyróżniony nagrodą Ig Nobel Art Prize, humorystycznym odpowiednikiem Nagrody Nobla, promującym prace, które „najpierw rozśmieszają, a potem skłaniają do myślenia”. I coś w tym musi być, bo już niejedno dzieło pop-kultury zmusiło do przewartościowania pojęć.

Motyw flaminga jest jednocześnie elegancki i nowoczesny, zabawny i trochę kiczowaty. Żywy kolor piór ptaka wprowadza do wnętrza energię. Staje się pozytywnym akcentem, wywołującym uśmiech. Przywodzi na myśl egzotykę, więc dobrze go mieć latem na poduszce czy tapecie. 🌴



Odrobina żywych kolorów i tropikalnego szyku! Akwarelowa reprodukcja ukazuje delikatną i pełną gracji sylwetkę kultowego ptaka. **BEACH HOUSE ART**

Design bez trosk

Porcelana potrafi przechowywać pamięć miejsc i epok. Serwis Sanssouci marki Rosenthal od ponad stu lat czerpie inspirację z rokokowej rezydencji Fryderyka Wielkiego w Poczdamie. Dziś ta historia trwa dalej, od klasycznych reliefów Sanssouci po współczesną, złocistą interpretację Gianniiego Cintiego.

tekst Anna Grużewska

Wersję Sanssouci Midas wyróżniają złote akcenty, które pojawiają się w wielu odślonach: w formie linii na uchwytach dzbanka czy cukiernicy oraz pokrywające całe elementy jak na przykład uszka filiżanek.

Bywają takie miejsca, które nie starzeją się nigdy, zmieniają tylko język, którym opowiadają o sobie kolejnym pokoleniom. Pałac Sanssouci w Poczdamie należy właśnie do nich. Jego nazwa, zaczerpnięta z francuskiego sans souci, czyli „bez trosk”, brzmi jak obietnica: mniej ceremonii, więcej przyjemności; mniej ciężaru władzy, więcej światła, muzyki, rozmów i sztuki.

Wzniesiony w latach 1745-1747 na polecenie Fryderyka II Wielkiego, według projektu Georga Wenzeslausa von Knobelsdorffa i szkiców samego króla, Sanssouci miał być letnią rezydencją inną niż wszystkie. Nie pałacem demonstracji, lecz azylem. Prywatnym maison de plaisance, w którym monarcha mógł odsunąć na bok rygor dworu i oddać się temu, co było mu najbliższe: filozofii, muzyce, kolekcjonerstwu, rozmowie, kontemplacji ogrodu. Rokokowa architektura pałacu nie przytłacza monumentalnością. Jest raczej jak kunsztowna rama dla życia prowadzonego z wyrafinowaniem. Tarasy winnic, ogrodowe perspektywy, dekoracyjne wnętrza i intymna skala rezydencji tworzą scenografię bez troski – nie rozumianej jako lekkomyślność, lecz jako sztuka dystansu wobec codziennych powinności. To właśnie ten duch stał się wiele lat później inspiracją dla jednego z najbardziej rozpoznawalnych serwisów porcelanowych Rosenthala.

Sanssouci w porcelanie jest jak echo pałacowych wnętrz przeniesione na stół. Delikatna, cienka materia, subtelne reliefy, płynna linia form oraz ornament winorośli przywołują rokokową lekkość, ale nie zamykają jej w muzealnej gablocie.



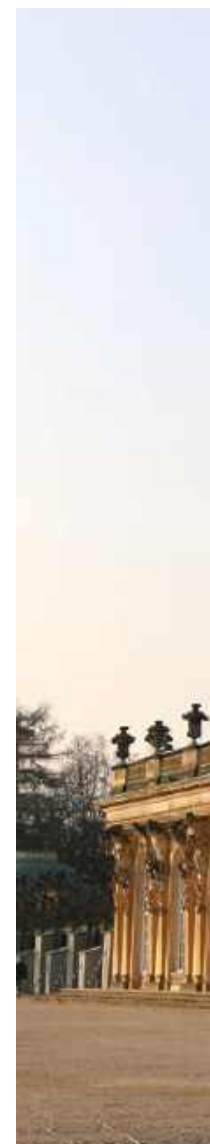
W 2020 roku serwis Sanssouci zyskał nową, zjawiskową dekorację! Jej autorem jest Gianni Cinti – wszechstronny włoski projektant swobodnie poruszający się między światami mody, grafiki i rysunku.



Sanssouci to również miejsce zaskakujących spotkań. Podczas zwiedzania poczdamskiej rezydencji historia nie zatrzymuje się na XVIII wieku.



Wizerunek Fryderyka II, znany z portretu Antona Graffa, pojawia się w Sanssouci jako pop-artowa interpretacja Andy'ego Warhola z 1986 roku.



Sanssouci w porcelanie jest jak echo pałacowych wnętrz przeniesione na stół. Delikatna, cienka porcelana, subtelne reliefy, płynna linia form i ornament winorośli przywołują prawdziwie rokokową lekkość, ale nie zamykają jej w muzealnej gablocie. Serwis zaprojektowany pod koniec XIX wieku przez Karla Bayeruthera należał do pierwszych produkowanych w manufakturze Rosenthal. Nazywano go porcelaną królewską i naprawdę trudno o trafniejsze określenie. Nie dlatego, że jest wyniosły, ale dlatego, że potrafi nadać codziennemu rytuałowi rangę małej ceremonii.

W wersji Elfenbein porcelana zyskuje ciepły odcień kości słoniowej, w wariantach ze złocieniem, świetlistą elegancją, która podąża po krawędziach naczyń niczym promień słońca po pałacowym gzymsie. Sanssouci nie potrzebuje nadmiaru. Jego siła tkwi w proporcji, w miękkości reliefu, w detalach widocznych dopiero z bliska. To klasyka, która nie domaga się uwagi, lecz ją przyciąga.

Ale Sanssouci to również miejsce zaskakujących spotkań. Podczas zwiedzania poczdamskiej rezydencji historia nie zatrzymuje się na XVIII wieku. Wizerunek Fryderyka II, znany z portretu Antona Graffa, powraca tam w zupełnie innym ko-

stiumie, jako pop-artowa interpretacja Andy'ego Warhola z 1986 roku. Król-filozof, władca epoki oświecenia, zostaje przepuszczony przez język XX wieku: mocny kolor, graficzny kontrast, ironiczny błysk współczesności. Twarz, która należała do historii, nagle zaczyna przemawiać językiem kultury masowej.

Ten sam mechanizm działa także w kolekcji Sanssouci Midas. Gianni Cinti, włoski projektant poruszający się swobodnie między modą, grafiką, ilustracją i designem produktu, nie odrzuca tradycji Rosenthala. Przeciwnie, traktuje ją jak archiwum żywych form. Sięga po klasyczny serwis i dopisuje do niego nowy rozdział. Złoto, obecne w nazwie nawiązującej do mitycznego króla Midasa, nie jest tu wyłącznie dekoracją. Staje się gestem reinterpretacji.

W Sanssouci Midas złoto przemawia różnymi głosami. Czasem jest ledwie linią na uchwycie dzbanka lub cukiernicy, czasem mocniejszym akcentem na uszku filiżanki, a czasem przejmuje całą powierzchnię, jak w filiżankach do espresso i spodkach zanurzonych niemal całkowicie w metalicznym blasku. Na reliefowej porcelanie tworzy grę matu i połysku, przeszłości i teraźniejszości, dyscypliny formy i odważnej zmysłowości.

To już nie tylko serwis inspirowany pałacem. To porcelanowy



Wzniesiony w latach 1745-1747 na polecenie Fryderyka II Wielkiego, według projektu Geорга Wenzeslausa von Knobelsdorffa i szkiców samego króla, pałac Sanssouci w Poczdamie miał być letnią rezydencją inną niż wszystkie.

dialog z czasem. Klasyczne Sanssouci przypomina o epoce Fryderyka Wielkiego, o rokoku, ogrodach, muzyce i elegancji życia „bez trosk”. Midas mówi językiem współczesnym: śmielej, bardziej graficznie, z wycuciem teatralnego efektu. Tak jak Warhol nie zniszczył historycznego portretu, lecz nadał mu nowe życie, tak Cinti nie unieważnia klasycznej formy Rosenthala. Wydobywa z niej energię, która przez lata pozostawała ukryta pod warstwą przyzwyczajenia.

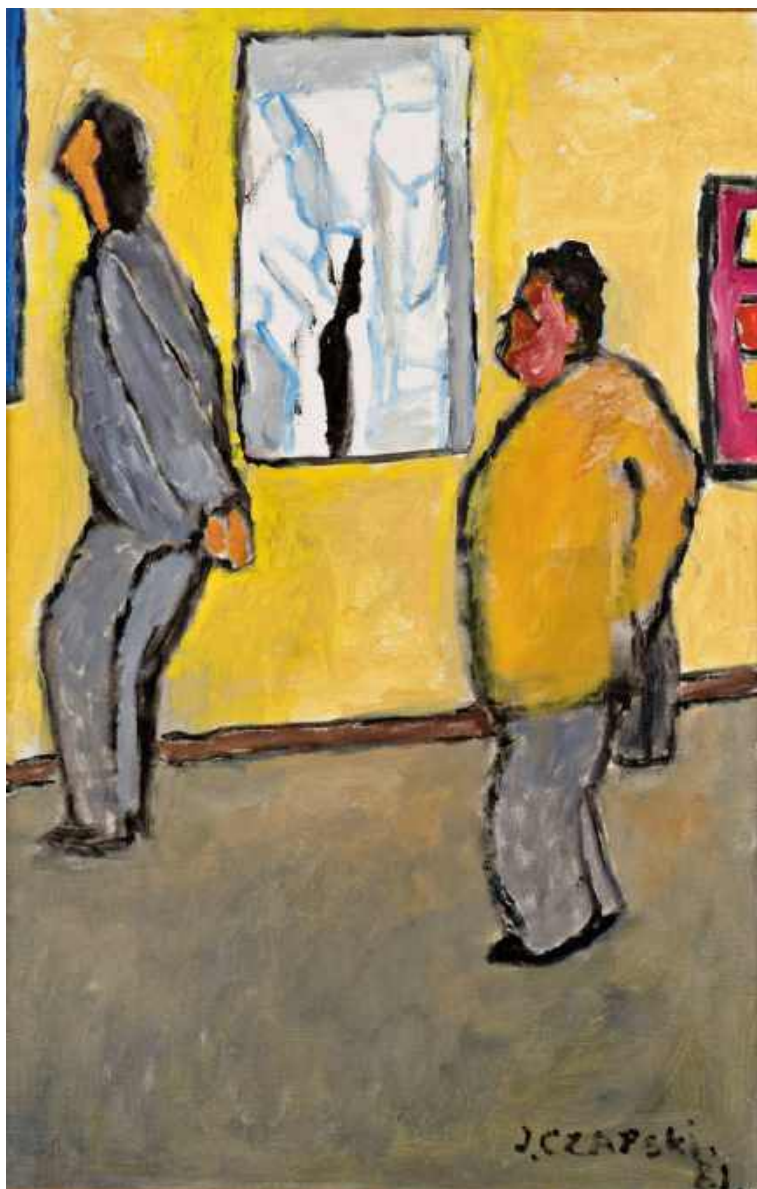
Dlatego Sanssouci i Sanssouci Midas najlepiej czytać razem. Pierwszy jest jak letnie popołudnie w pałacowym ogrodzie: elegancki, spokojny, świetlisty. Drugi – jak błysk złota w nowoczesnym wnętrzu, jak pop-artowy akcent wśród historycznych sztukaterii. Oba opowiadają o tym samym pragnieniu: by codzienność choć na chwilę oderwać od ciężaru obowiązków i nadać jej formę pięknego rytuału.

Bo design bez trosk nie oznacza designu pozbawionego pamięci. Przeciwnie. To projektowanie, które zna swoją historię, ale nie boi się przyszłości. W porcelanie Rosenthala pałac Sanssouci nie jest tylko architektoniczną inspiracją. Jest ideą lekkości, swobody i elegancji, która potrafi przetrwać wieki, jeśli tylko każde pokolenie odnajdzie w niej własny blask. ●



Gianni Cinti

Wszecznony włoski projektant działający na styku mody, grafiki i ilustracji, należy do grona twórców, którzy z równą swobodą poruszają się między tradycją a współczesnością. Absolwent Istituto Superiore per le Industrie Artistiche w Urbino przez pięć lat współpracował z Gianfranco Ferré, by następnie otworzyć własne studio projektowe w Mediolanie. Tworząc kolekcję Heritage dla Rosenthal, sięgnął do bogatej historii manufaktury i nadał jej nowoczesną interpretację.



Czapski.

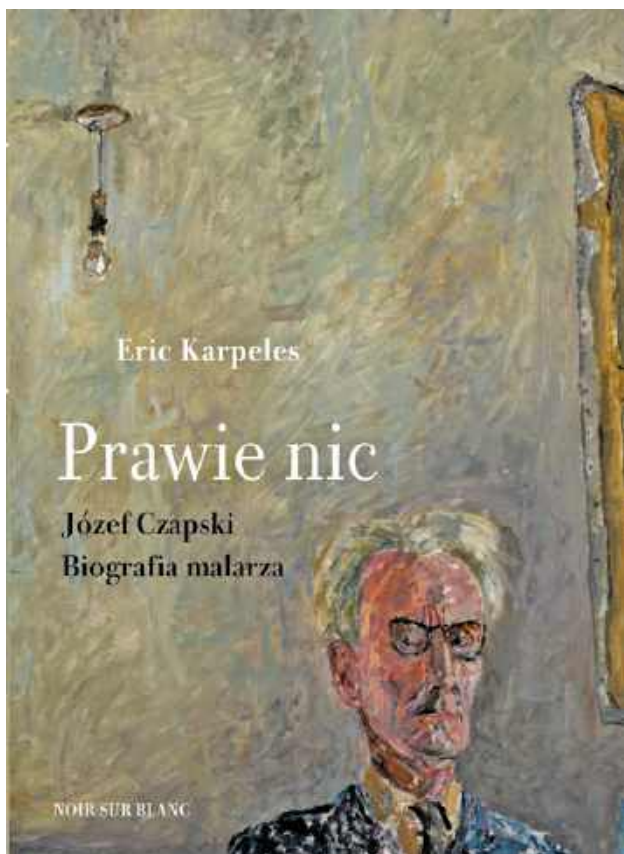
Portret uważności

tekst Anna Grużewska

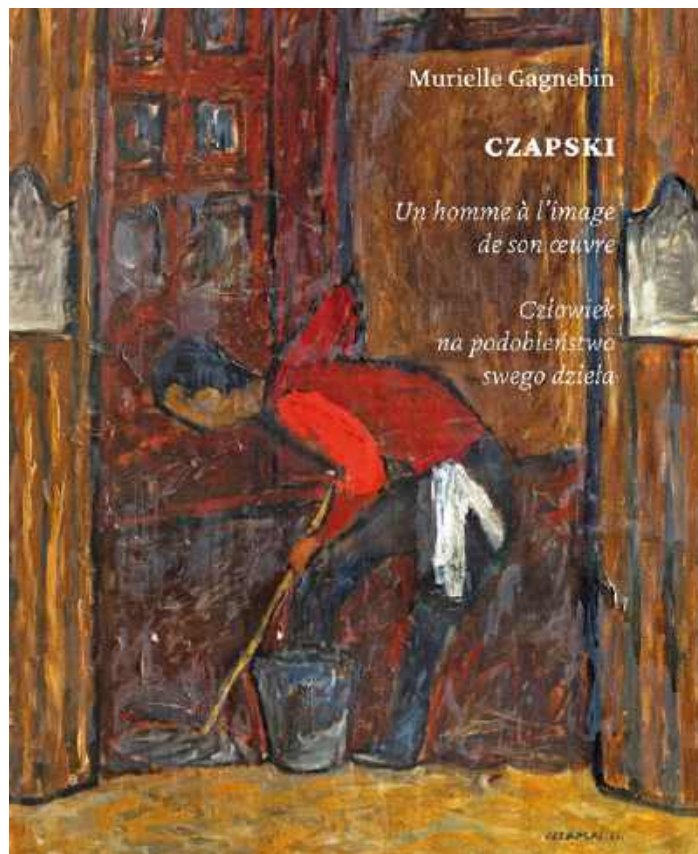
Malarz, pisarz, żołnierz, świadek historii i jeden z najważniejszych intelektualistów XX wieku. W Roku Józefa Czapskiego jego twórczość powraca z wyjątkową siłą, na wystawach w Warszawie i Krakowie, przypominając, że prawdziwa sztuka zaczyna się od uważnego spojrzenia na człowieka.

1. Józef Czapski, „Mężczyzna z dzieckiem na ramieniu”, 1972 r., 2. Józef Czapski, „Wystawa de Staëla”, 1981 r.

Józef Czapski przez całe życie pozostawał wierny malarstwu, choć równie ważną rolę odegrały w jego losie literatura i działalność publicystyczna.



Doskonała biografia malarza, Eric Karpeles, „Prawie nic”, Noir sur Blanc.



Osobiste spojrzenie Murielle Gagnebin, „Czapski. Człowiek na podobieństwo swego dzieła”.

Był arystokratą, który wybrał życie artysty. Żołnierzem odznaczonym Virtuti Militari, który przez całe życie pozostał wrażliwym obserwatorem ludzkich losów. Świadkiem rewolucji, wojny, Katynia i emigracji, a jednocześnie malarzem potrafiącym dostrzec poezję w pustym krześle, filiżance kawy czy twarzy przypadkowo spotkanego przechodnia. Józef Czapski należy do tych postaci, których biografia wydaje się niemal nieprawdopodobna. Nic więc dziwnego, że rok jubileuszowy poświęcony artyście stał się okazją do ponownego odkrywania jego niezwykłego dorobku.

Urodzony w 1896 roku w rodzinie Hutten-Czapskich, związany z krakowską Akademią Sztuk Pięknych i paryskim środowiskiem kapistów, przez całe życie pozostawał wierny malarstwu, choć równie ważną rolę odegrały w nim literatura i działalność publicystyczna. Współtwórca paryskiej „Kultury”, autor przejmujących wspomnień z sowieckich obozów i jeden z najważniejszych świadków zbrodni katyńskiej, po wojnie stał się także moralnym autorytetem polskiej emigracji.

Rok Czapskiego szczególnie mocno wybrzmiewa w Muzeum Narodowym w Krakowie. W Pawilonie Józefa Czapskiego można oglądać rozbudowaną ekspozycję poświęconą życiu i twórczości artysty, wzbogaconą o nowe nabytki, w tym akwarele подарowane niegdyś Krystynie Zachwatowicz i Andrzejowi Wajdzie. Równolegle prezentowana jest wystawa „Memento vitae”, po raz pierwszy pokazująca pełnię muzealnej kolekcji jego malarstwa. Kulminacją obchodów będzie jednak duża wystawa jubileuszowa przygotowywana w Gmachu Głównym MNK, prezentująca obrazy, rysunki i dzieła pochodzące zarówno ze zbiorów publicznych, jak i prywatnych, w tym wiele prac rzadko pokazywanych publiczności. Warszawskim akcentem jubileuszu jest wystawa „L'Humanité /Ludzkość” w Muzeum Archidiecezji Warszawskiej. Ekspozycja skupia się na jednym z najważniejszych tematów twórczości Czapskiego – człowieku. Na obrazach, akwarelach i rysunkach pojawiają się anonimowi pasażerowie metra, bywalcy kawiarni, zakochane pary i postacie życia publicznego. To właśnie w codzienności artysta odnajdywał uniwersalne do-



Wystawa biograficzna Józefa Czapskiego,
Muzeum Narodowe w Krakowie,
fot. Anna Olchawska.

NIE PRZEOCZ AUKCJI

1 lipca

Stanisław Szukalski i Szczep Rogate Serce, DESA Unicum, Warszawa, desa.pl

2 lipca

Mistrzowie wyobraźni. W dzień gorącego lata, DESA Unicum, Warszawa, desa.pl

7 lipca

Art Outlet. Sztuka Współczesna, DESA Unicum, Warszawa, desa.pl

11 lipca

Aukcja biżuterii, Sopocki Dom Aukcyjny, Galeria w Sopocie, sda.pl

11 lipca

113. Aukcja Nowej Sztuki, Art in House, Sopot, artinhouse.pl

21 lipca

113 Aukcja Modego Malarstwa i Rzeźby, Galeria Xanadu, www.galeriaxanadu.pl

14 sierpnia

1. Aukcja Nowej Sztuki, Sopocki Dom Aukcyjny, Galeria w Sopocie, sda.pl

22 sierpnia

Aukcja 243 - Aukcja prac na papierze, Dom Aukcyjny DESA, Kraków, desa.art.pl

świadczenia i prawdę o ludzkiej kondycji. Jego spojrzenie pozostawało wolne od patosu, za to pełne empatii i czułości.

Szczególne miejsce w jubileuszowym programie zajmuje również warszawska Galeria aTAK, gdzie prezentowana jest wystawa „Uchwycić życie”, zestawiająca szkice, rysunki i obrazy Zbysława Marka Maciejewskiego z podobnymi pracami Józefa Czapskiego. Pokazuje Czapskiego nie tylko jako wybitnego malarza i intelektualistę, ale również człowieka obdarzonego humorem, pełnego wątpliwości, zachwytów i nieustannej ciekawości świata. Właśnie z takich krótkich obserwacji codzienności rodziły się później jego obrazy – jak słynne „Rezerwacje”, których źródłem był ulotny kadr dostrzeżony na paryskim dworcu Saint-Lazare. Ekspozycja prezentuje obrazy, szkice i akwarele, pozwalając zajrzeć za kulisy procesu twórczego artysty.

Z okazji otwarcia wystawy wydano album „Czapski. Człowiek na podobieństwo swego dzieła” autorstwa Murielle Gagnebin, szwajcarskiej badaczki, autorki pierwszej monografii poświęconej artyście i jego wieloletniej przyjaciółce. To właśnie jej wspomnienia, korespondencja i wieloletnie rozmowy z malarzem stały się punktem wyjścia dla tej niezwykle osobistej opowieści.

Kraków pokazuje Czapskiego jako artystę i świadka historii, Muzeum Archidiecezji Warszawskiej przypomina jego niezwykłą wrażliwość na człowieka, a Galeria aTAK pozwala zajrzeć do jego notatników, wspomnień i procesu twórczego. Razem tworzą wielowymiarowy portret twórcy, którego życie i dzieło pozostają zaskakująco aktualne. W czasach pośpiechu Józef Czapski wciąż przypomina, że najważniejszą umiejętnością artysty i człowieka jest uważność. 🌟



Józef Czapski, „Szafa w Saily”,
1981 r., olej, płótno, 102 x 67 cm,
kolekcja Krzysztofa Musiała.



Krzysztof Musiał z Murielle Gagnebin w jej paryskim mieszkaniu, na ścianie portret Murielle namalowany przez Józefa Czapskiego w 1971 roku; 2014; fot. Eugenio Angel Prieto Gabriel.

SPOTKANIA Z CZAPSKIM W GALERII aTAK

Wystawa „Uchwycić życie”, zestawiająca szkice, rysunki i obrazy Zbysława Marka Maciejewskiego z podobnymi pracami Józefa Czapskiego, wpisuje się w pewien program, w którym Galeria aTAK przybliży twórczość plastyczną Czapskiego już od blisko 10 lat. Udało się nam do tej pory zorganizować kilka wystaw, którym towarzyszyły drukowane katalogi: Józef Czapski. Żadne Ameryki, żadna Francja. Obrazy Józefa Czapskiego w kolekcji Krzysztofa Musiała (5 X – 30 X 2017), Grzegorz Kozera. Widzenie powtórne (30 IX – 31 XII 2020), Józef Czapski. Prace na papierze z kolekcji Grzegorza Przewłockiego (9 III – 18 V 2023), Kapiści. Radość i udręka koloru (5 XII 2024 – 29 III 2025). Dwa lata temu Galeria aTAK wydała książkę „Bywajcie zdrowi i naelektryzowani” autorstwa Agnieszki Kosińskiej poświęconą

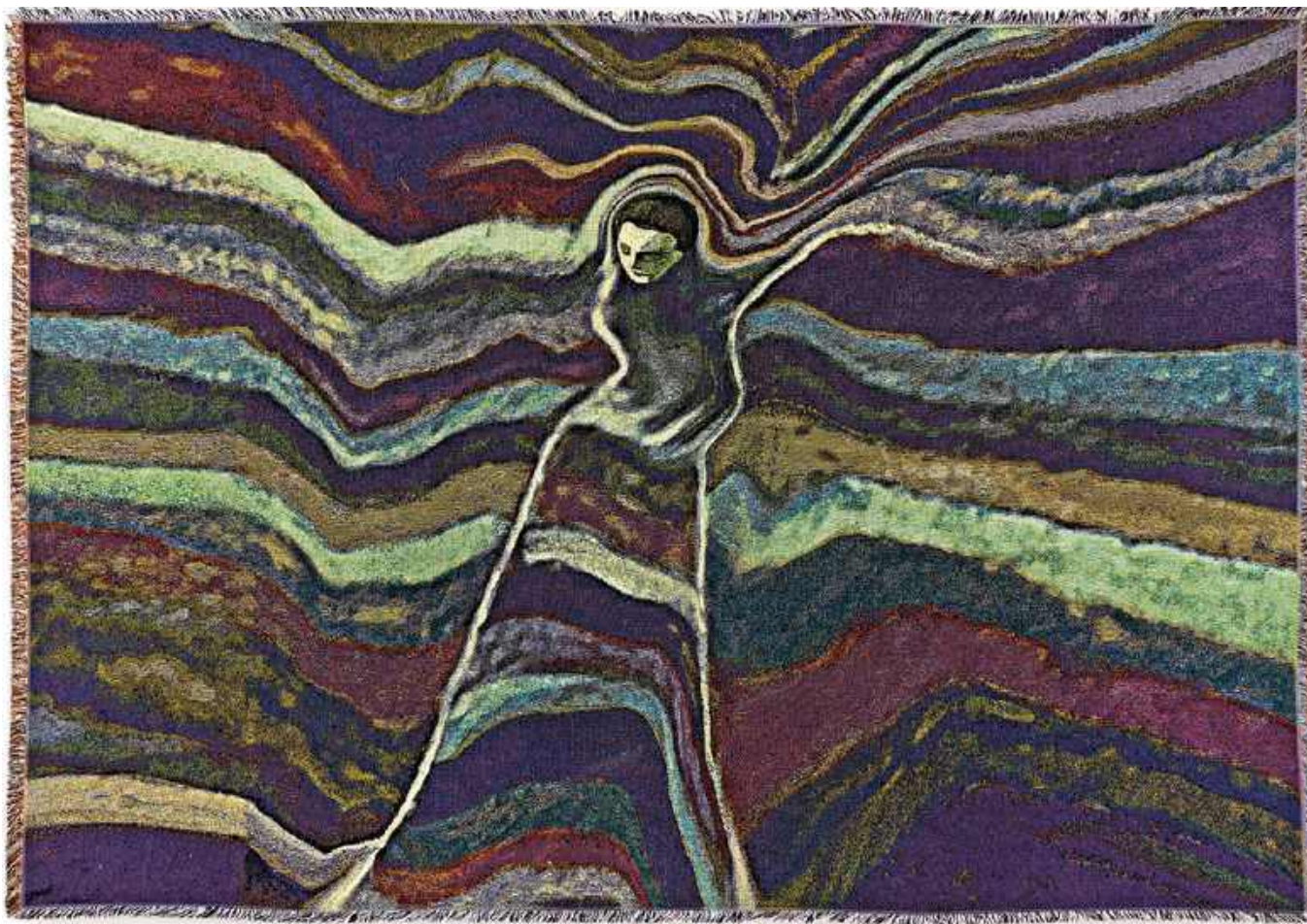
niezwykle bogatej korespondencji, jaką Józef Czapski prowadził z wieloma osobami. Całość została zilustrowana kolażami Grzegorza Kozery. Teraz, w ramach obchodzonego Roku Józefa Czapskiego (130 rocznica jego urodzin) opublikowaliśmy książkę pod tytułem „Czapski. Człowiek na podobieństwo swego dzieła” („Czapski. Un homme à l'image de son oeuvre”), albumowe opracowanie z tekstem Murielle Gagnebin. Na obecnej wystawie zderzamy fenomen rysunkowy Czapskiego ze szkicami, rysunkami i akwarelami Maciejewskiego, artyści o dwa pokolenia młodszego, ale ogarniętego podobną potrzebą ciągłego szkicowania, portretowania przyjaciół, utrwalania przemijających chwil, obrazów, zdarzeń. Mamy nadzieję, że ta konfrontacja dwóch, zdawałoby się różnych artystów, spotka się z Państwa

uznaniem i że zaproponowana perspektywa spojrzenia na ich twórczość zdobędzie akceptację tak wśród specjalistów, jak i osób ogólnie zainteresowanych malarstwem, a postacią Józefa Czapskiego w szczególności. Nie udało się tego projektu zrealizować bez serdecznej pomocy okazanej mi i Gallerii aTAK przez Makę Cielecką, Grzegorza Przewłockiego oraz Mikołaja Nowaka-Rogozińskiego, którzy wypożyczyli nam prace ze swoich kolekcji. Serdecznie im w tym miejscu dziękuję. Oddzielne podziękowania zechce przyjąć Janusz Nowak, który swą ogromną wiedzą, dotyczącą życia i twórczości Czapskiego, zawsze chętnie dzieli się z innymi, z czego i ja często korzystałem, starając się, by publikacje Gallerii aTAK, takie jak ta, były merytorycznie zawsze na poziomie muzealnym.

Warto zobaczyć

Polecamy najciekawsze wystawy,
które odbywają się w latem
w polskich galeriach i muzeach.

tekst Anna Grużewska



Polskie oblicze surrealizmu

„Maria Kozak. Mój dom, moja twierdza, moje ciało, moja świątynia”, do 29.08. 2026 r., Muzeum Niepołomickie & LETO, Niepołomice, muzeum.niepolomice.pl, www.letop.pl

Odwołując się zarówno do sposobów pojmowania domu, jak i cielesności, artystka Maria Kozak przygląda się temu, w jaki sposób budujemy, chronimy i zamieszkujemy nasze prywatne przestrzenie, te materialne i wewnętrzne. Punktem wyjścia do ekspozycji staje się osobiste doświadczenie emigracji do Stanów Zjednoczonych. Dorastając między dwoma krajami,

artystka stale konfrontowała się z pytaniem o to, gdzie właściwie jest jej dom. Po śmierci matki myślenie o domu uległo transformacji. Miejsce, do którego kiedyś wracała, przestało istnieć w dotychczasowej formie. Obecne na wystawie gobeliny i tkaniny nawiązują do wnętrza rodzinnego domu artystki, charakterystycznych dekoracji ściennych, które w amerykańskim otoczeniu wydawały się czymś obcym i niecodziennym. Dziś są dla Marii materialnym śladem pamięci oraz próbą odtworzenia atmosfery domu przenoszonego pomiędzy kulturami.

Na zdjęciu: Maria Kozak, The Creative Field



Architektura i życie

„SPLOTY. Barbara Brukalska, Helena Syrkus i sieci modernizmu”, do 4.10.2026 r., Muzeum Architektury we Wrocławiu, www.ma.wroc.pl

Głównymi bohaterkami wystawy są dwie architektki – Barbara Brukalska (1899-1980) i Helena Syrkus (1900-1982). Związane z awangardową grupą Praesens oraz Międzynarodowymi Kongresami Architektury Nowoczesnej (CIAM), należały do najważniejszych twórczyń europejskiego modernizmu. Wystawa prezentuje sylwetki obu architektek oraz ich dorobek.

Na zdjęciu: Helena Syrkus podczas IV kongresu CIAM w Atenach. Obok niej: Sigfried Giedion, Le Corbusier, 1933, fotografia / negatyw, zbiory gta Archiv / ETH Zurich (Carlo Hubacher)

Gdy talent idzie w parze

„Szkłarki. Ciało w materiale napięć”, do 20.09.2026 r., galeria SIC! BWA Wrocław, bwa.wroc.pl

To wystawa trzech artystek – Marty Byrdziak, Mai Kitajewskiej oraz Sadhbh Mowlds, których działalność sytuuje się pomiędzy rzemiosłem, technologią a sztuką. We wszystkich prezentowanych realizacjach szkło jest narzędziem do refleksji nad ciałem i jego uwikłaniami. Szkłarki pokazują, że szkło nie jest neutralne: reaguje na dotyk, presję i temperaturę, zapisuje naprężenia, opór i ślady pracy. Ich realizacje ujawniają, jak odmienne języki mogą współistnieć w obrębie jednego materiału – od dynamicznego formowania, przez organiczne narastanie, aż po konstrukcje budowane w uważnym, powolnym rytmie. Podtytuł wystawy „Ciało w materiale napięć” wskazuje na wspólny punkt odniesienia dla tych praktyk. Z jednej strony odnosi się do napięć obecnych w ciele, z drugiej strony tworzy bezpośrednie odniesienie do technicznych właściwości szkła, które funkcjonuje w stanie stałego napięcia.

Na zdjęciu: Sadhbh Mowlds, Uformowana 2, silikon, włosy, szklane lustro (slumped glass), biżuteria



Historia pisana modą

„Nowa moda polska. Kronika głębokich uczuć”, do 3.05.2027 r., Centralne Muzeum Włókiennictwa, Łódź, cmwl.pl

Wystawa jest pierwszą tak obszerną prezentacją polskiej mody XXI wieku. Pokazuje prace ponad 50 projektantek i projektantów pochodzące z kolekcji mody najnowszej, budowanej od siedmiu lat przez pierwszą w Polsce instytucję muzealną gromadzącą tego typu zbiory. Zarówno sama kolekcja, jak i wystawa są efektem potrzeby dokumentowania zjawiska, które przez wiele lat pozostawało poza zainteresowaniem muzeów, mimo że stanowi istotną część współczesnego dziedzictwa kulturowego. Tworząc kolekcję, zrezygnowano z postrzegania mody wyłącznie przez pryzmat trendów czy chronologicznego porządkowania zjawisk.

Na zdjęciu: Ekspонат z wystawy „Nowa moda polska. Kronika głębokich uczuć”

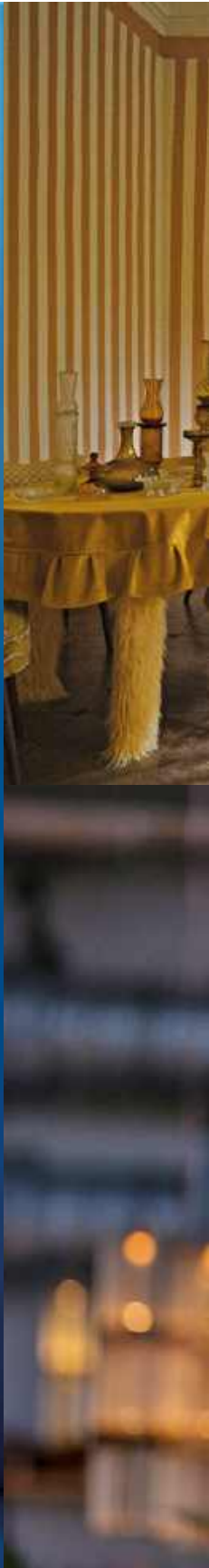


Wzorniczy puls P O L S K I

W historycznych wnętrzach kopenhaskiego Dehn Mansion współczesny polski design opowiedział historię o rzemiośle, materiale i emocjach. Wystawa Honest Craftsmanship – The Impact of Polish Heartbeat, prezentowana podczas 3 Days of Design, stała się jedną z największych prezentacji polskiego wzornictwa pokazanych dotąd w Skandynawii.

tekst **Anna Grużewska**

Totem aluminium, aluminiowy Totem z kolekcji Art, Totem Studio Warsaw





Polski design kolekcjonerski zyskuje coraz silniejszą pozycję wśród najciekawszych zjawisk współczesnego wzornictwa.

Krzesła i fotele z kolekcji Vintola Studio



Autorski żyrandol marki Oboladze Light Industry.

Kopenhaga od lat wyznacza kierunki rozwoju światowego wzornictwa, dlatego obecność polskich twórców podczas 3 Days of Design miała szczególne znaczenie. W zabytkowym Dehn Mansion, XVIII-wiecznym pałacu położonym w samym sercu miasta, zaprezentowano wystawę Honest Craftsmanship – The Impact of Polish Heartbeat, która pokazała współczesny polski design jako zjawisko dojrzałe, świadome i zakorzenione w kulturze rzemiosła. Ekspozycja, przygotowana przez Norma Design Agency, zgromadziła osiemnastu artystów, projektantów i marek działających na styku wzornictwa, sztuki oraz współczesnego rzemiosła. Wśród prezentowanych twórców znaleźli się m.in. Paged Plywood, PAPdeco, Please Touch Studio, Totem Studio Warsaw, Wład Oganov Objects, Karolina Merska, Gabriela Binia Słomińska czy Tom Bensari. Ich prace, od mebli i oświetlenia po szkło, tekstylia i design kolekcjonerski, tworzyły wielowątkową opowieść o relacji między materiałem, procesem twórczym i emocjonalnym wymiarem projektowania. Szczególne znaczenie miał dialog pomiędzy współczesnymi obiektami a historyczną architekturą pałacu. W klasycznych wnętrzach duńskiego rokoka polskie realizacje wybrzmiały z wyjątkową siłą, pokazując, że nowoczesność nie musi oznaczać odcięcia od tradycji. Przeciwnie, to właśnie autentyczność, jakość wykonania i szacunek dla materii stały się głównymi bohaterami wystawy. Projekt miał jednak ambicję wykraczającą poza samą prezentację obiektów. Stał się platformą spotkania dwóch kultur projektowych, polskiej i skandynawskiej, które mimo odmiennych doświadczeń łączy wrażliwość na materiał, prostotę oraz funkcjonalność. W czasach globalizacji wzornictwa wystawa przypomniiała, że najbardziej interesujące projekty powstają tam, gdzie współczesność spotyka lokalność, a design pozostaje blisko człowieka i jego historii. ●

Więcej niż estetyka

Pieniądze, prowizje, sztuczna inteligencja i zarządzanie pracownią – o tych tematach, które coraz częściej decydują o sukcesie w zawodzie, rozmawiali architekci wewnątrz podczas Next Design Summit.

tekst Anna Gruzewska

Druga edycja Next Design Summit w Muzeum Historii Polski pokazała, że współczesny architekt wewnątrz jest dziś kimś znacznie więcej niż projektantem. Coraz częściej pełni rolę przedsiębiorcy, stratega, negocjatora i menedżera, a o powodzeniu pracowni decydują nie tylko talent i kreatywność, lecz także kompetencje biznesowe.

Program wydarzenia został zbudowany wokół tematów, które jeszcze do niedawna bardzo rzadko pojawiały się na branżowych konferencjach. Rozmawiano o rentowności projektów, wycenach, prowizjach, zarządzaniu zespołem, marketingu oraz wykorzystaniu sztucznej inteligencji w codziennej pracy projektanta.

Duże zainteresowanie wzbudziły wystąpienia Wojciecha Plony poświęcone negocjacji i budowaniu rentowności oraz Katarzyny Kraszewskiej, która podjęła temat prowizji od sprzedaży wyposażenia i potrzeby większej transparentności na rynku. O rozwoju pracowni, delegowaniu obowiązków i organizacji zespołów mówiła Dagmara Brzezińska, natomiast Paweł Tka-

czyk przekonywał, że skuteczna marka nie może opierać się wyłącznie na aktywności w mediach społecznościowych.

W programie Next Design Summit nie zabrakło również tematów związanych z przyszłością projektowania. Joanna Jurga opowiadała o neuroarchitekturze i zmianach społecznych wpływających na sposób projektowania przestrzeni, a Henryk Kwapisz zwrócił uwagę na problem smogu akustycznego. Z kolei Paweł Pilarczyk pokazał praktyczne zastosowania AI – od tworzenia wizualizacji po usprawnianie procesów projektowych. Istotną częścią wydarzenia był networking oraz prezentacja nowych narzędzi dla branży, w tym platformy Znajdź Projektanta i systemu Deccore wspierającego zarządzanie projektami.

Next Design Summit udowodnił, że branża projektowania wewnątrz znajduje się dziś w punkcie zwrotnym. Coraz większego znaczenia nabierają przedsiębiorczość, umiejętność zarządzania i świadome budowanie wartości własnej pracy. To właśnie wokół tych zagadnień zaczyna się dziś najważniejsza rozmowa o przyszłości zawodu. 🗣️



Druga edycja Next Design Summit odbyła się w Muzeum Historii Polski w Warszawie, gromadząc na scenie oraz widowni grono profesjonalistów.



Architektka Katarzyna Kraszewska wspólnie z marką Deccore powołała do życia Next Design Summit.

Między materią a emocją

Od rzemiosła i naturalnych materiałów po emocje zapisane w przestrzeni – premiera „Raportu Mediolańskie Inspiracje 2026” w DOMOTECE pokazała, jakie idee po tegorocznym Salone del Mobile najsilniej rezonują dziś w świecie designu.

tekst Anna Grużewska



Po części dyskusyjnej goście wyruszyli na spacer po wybranych salonach DOMOTEKI, takich jak: NAP, Ethnicraft Livingroom, Natuzzi, Calligaris, Nolte, Vispring, JMB czy Italmoble.

Czy przyszłość wewnątrz należy do technologii czy raczej do rzemiosła? Czy luksus oznacza dziś spektakularne formy czy może jakość, autentyczność i dobrze zaprojektowaną codzienność? Takie pytania wybrzmiewały podczas premiery „Raportu Mediolańskie Inspiracje 2026”, przygotowanego przez DOMOTEKĘ we współpracy z agencją OKK PR. Wydarzenie zgromadziło architektów, projektantów wnętrz, przedstawicieli marek oraz media branżowe, stając się okazją do podsumowania najważniejszych zjawisk obserwowanych podczas tegorocznego Salone del Mobile w Mediolanie. Jak wynika z raportu Mediolan 2026 opowiadał głównie o materialności, autentyczności i emocjach. W centrum uwagi znalazły się naturalne materiały, miękkie i otulające formy, kolekcjonerskie podejście do designu oraz nowe spojrzenie na rolę światła we wnętrzach. Nie tylko funkcja, ale również doświadczenie użytkownika.



Agnieszka Drucis, Portfolio Marketing Manager DOMOTEKA, zaprosiła gości do wysłuchania głosu ekspertów, który współtworzyli raport.

Wieczór rozpoczęła debata poświęcona najważniejszym trendom. W dyskusji udział wzięli przedstawiciele różnych środowisk związanych z architekturą, projektowaniem i mediami, wśród nich Anna Grużewska, redaktor naczelna magazynu „Czas na Wnętrze”, Katarzyna Jaroszyńska, Nastazja Kropidłowska, Mariola Kowalska z Rysik Studio, Aneta Kulesza z BBGK Architekci, Aleksandra Grzonka z pracowni Cechownia, Anita Łopatka, Mał Kubaj, Michał Łój z Deante, Jonatan Kliczewski oraz Oliwia Czopek z SAAN Architekci. Wspólnym mianownikiem rozmowy było przekonanie, że design coraz mocniej odchodzi od efektywności na rzecz autentycznych doświadczeń. Uczestnicy podkreślali, że luksus definiowany jest dziś przez jakość wykonania, trwałość, szacunek dla materiału i umiejętność tworzenia przestrzeni, w których użytkownik czuje się dobrze. Raport dostępny na stronie: domoteka.pl/raport-wzorniczy-mediolanskie-inspiracje-2026.



Magda Chodkowska z marki Tema, wyłącznego przedstawiciela marki Gira w Polsce, gospodyni Future Architecture Forum 2026.

Symbioza na wysokości

Architektura, technologia i człowiek spotkały się ponad warszawską panoramą. Druga edycja Future Architecture Forum pokazała, że przyszłość projektowania nie należy wyłącznie do innowacji, lecz przede wszystkim do przestrzeni tworzonych z myślą o ludzkich potrzebach.

tekst **Anna Gruzewska**

W spektakularnych wnętrzach Look Up Events na najwyższych kondygnacjach warszawskiego Skylinera odbyła się druga edycja Future Architecture Forum – wydarzenia organizowanego przez firmę Tema, wyłącznego przedstawiciela marki Gira w Polsce. Konferencja zgromadziła architektów, projektantów wnętrz, integratorów systemów smart home oraz ekspertów nowych technologii z kraju i zagranicy. Patronem medialnym wydarzenia był magazyn Czas na Wnętrze.

Hasłem przewodnim tegorocznej odsłony była SYMBIOZA, idea opisująca współczesne podejście do projektowania, w którym technologia nie konkuruje z architekturą, lecz wspiera komfort, funkcjonalność i jakość codziennego życia. W centrum dyskusji znalazł się człowiek oraz jego doświadczenie przestrzeni, zarówno w wymiarze emocjonalnym, jak i praktycznym. Przez cały dzień przestrzeń Look Up Events tętniła rozmowami, wymianą doświadczeń i networkingiem. Program konferencji połączył inspirujące wystąpienia z panelami dyskusyj-

nymi, które pozwoliły spojrzeć na wyzwania współczesnego projektowania z wielu perspektyw. Wydarzenie otworzył Marcin Prokop wykładem poświęconym kompetencjom przyszłości. Mówił o znaczeniu kreatywności, umiejętności analitycznych i odporności psychicznej w świecie dynamicznie rozwijających się technologii oraz sztucznej inteligencji. Temat ten wybrzmiał szczególnie mocno w kontekście zawodów kreatywnych, które coraz częściej muszą odnajdywać równowagę między innowacją a odpowiedzialnością. Duże zainteresowanie wzbudziło również wystąpienie Jana Sikory z pracowni Sikora Creative Architecture. Architekt opowiedział o mniej widocznej stronie zawodu – błędach, porażkach i doświadczeniach, które kształtują projektową dojrzałość. Wątki te rozwinięto podczas panelu „Koszt doświadczenia. Błędy, które kształtują dojrzałe projektowanie”, moderowanego przez Justynę Siejkę. W dyskusji uczestniczyli architekci oraz eksperci związani z technologią KNX, podkreślając znaczenie komunikacji, odpowiedzialności i współpracy na każdym etapie procesu inwestycyjnego. Jednym z najmocniejszych punktów programu było wystąpienie Agi Kobus i Grzegorza Goworka ze Studio Organic. Projektanci opowiadali o neuroarchitekturze oraz projektowaniu opartym na emocjach, relacjach i indywidualnych potrzebach użytkowników. Ich prezentacja doskonale wpisała się w ideę wydarzenia, pokazując, że przyszłość architektury opiera się nie tylko na nowych technologiach, ale również na empatii i świadomym budowaniu doświadczeń. Międzynarodowy wymiar konferencji podkreśliła obecność Patricii Bustos z Madrytu. Jej wykład poświęcony

projektowaniu emocji za pomocą światła, koloru i materiałów był inspirującą opowieścią o architekturze jako narzędziu budowania relacji między człowiekiem a przestrzenią.

Z kolei Benedykt Kawęcki zaprezentował ogród jako naturalne przedłużenie architektury wnętrza – miejsce, w którym natura, światło i technologia współtworzą harmonijny ekosystem codziennego życia.

Ważną częścią programu były także rozmowy o współpracy między architektami a integratorami nowych technologii. Panel „Most czy mur? O konfliktach w relacji architekt-integrator” pokazał, jak istotne staje się dziś budowanie wspólnego języka pomiędzy wszystkimi uczestnikami procesu projektowego. Uczestnicy zgodnie podkreślali, że tylko ścisła współpraca pozwala tworzyć przestrzenie inteligentne, funkcjonalne i spójne estetycznie.

Nowoczesna architektura Skylinera oraz panoramiczny widok na Warszawę stworzyły naturalne tło dla rozmów o kierunkach rozwoju branży. Future Architecture Forum po raz kolejny udowodniło, że architektura przyszłości zaczyna się od człowieka. Technologia pozostaje ważnym narzędziem, jednak jej największa wartość ujawnia się wtedy, gdy wspiera dobrostan użytkowników i pomaga tworzyć przestrzenie odpowiadające na realne potrzeby współczesnego życia.

Partnerem strategicznym wydarzenia była marka Gira, światowy lider w dziedzinie inteligentnych systemów budynkowych i rozwiązań smart home. Organizatorem forum była firma Tema, od ponad trzech dekad rozwijająca w Polsce rynek nowoczesnej automatyki budynkowej i technologii KNX. 



Charyzmatyczny Guido Schmitz, przedstawiciel marki Gira, Future Architecture Forum 2026.



Gładki jak szkło, wytrzymały jak stal – VITREON steel wnosi do łazienki nową jakość materiałową. Ten innowacyjny kompozyt łączy plastyczność i trwałość stali z odpornością oraz subtelnym połyskiem szkła, tworząc umywalki o wyrafinowanych formach, szlachetnych wykończeniach i ponadczasowej estetyce. Efekt? Harmonia designu, trwałości i wyjątkowych doznań dotykowych. **LAUFEN**

Domowe SPA na co dzień

Łazienka przestaje być wyłącznie funkcjonalnym pomieszczeniem. Coraz częściej zamienia się w prywatną strefę wellness, gdzie elegancka armatura, szlachetne materiały i nastrojowe światło tworzą atmosferę sprzyjającą wyciszeniu. Podpowiadamy, jak urządzić salon kąpielowy, który każdego dnia pozwoli nam choć na chwilę oderwać się od codzienności.

tekst Robert Pieńkowski



temat numeru łazienka



TIMELESS® to szkło prysznicowe z trwałą powłoką antykorozyjną chroniącą taflę przed białym nalotem. Idealne do kabin, pryszniców walk-in i parawanów nawannowych. SAINT-GOBAIN GLASS

Co pomaga stworzyć domowe SPA?

Domowe SPA nie jest już wyłącznie aranżacyjnym trendem, ale odpowiedzią na bardzo realną potrzebę: stworzenia we własnym domu miejsca, które pozwala się wyciszyć, zregenerować i zadbać o codzienny komfort.

W takiej przestrzeni liczy się nie tylko estetyka, ale także funkcjonalność produktów – ich trwałość, łatwość użytkowania, bezpieczeństwo czy wpływ na atmosferę i odbiór całego wnętrza. Dlatego dobrze zaprojektowane rozwiązanie szklane coraz częściej staje się jednym z najistotniejszych elementów nowoczesnej łazienki. W strefie kąpielowej szczególnie ważna jest wygoda użytkowania. Szkło prysznicowe TIMELESS z trwałą powłoką przedłużającą jego żywotność pomaga zachować elegancki wygląd kabiny, chroniąc powierzchnię przed białym nalotem i ułatwiając utrzymanie czystości.

Ta technologia realnie wpływa na codzienność – mniej czasu poświęcamy na pielęgnację szkła, a więcej na przyjemność korzystania z łazienki. Równie istotne jest bezpieczeństwo, zwłaszcza tam, gdzie projektanci sięgają po duże, efektowne tafle. Lustro MIRALITE EASYSAFE odpowiada na tę potrzebę, łącząc walory dekoracyjne dużych powierzchni lustrzanych z większym spokojem użytkownika.

O charakterze domowego SPA decyduje też nastrój. Tu szczególną rolę odgrywa szkło ornamentowe. Jego struktura, wzory oraz subtelna gra światła i cienia pozwalają budować bardziej prywatną, relaksacyjną atmosferę, nie zamykając optycznie pomieszczenia. Może ono również delikatnie oddzielać część użytkową łazienki od strefy odpoczynku, zachowując poczucie lekkości i przestronności.

Z DANIEM EKSPERTA



Marzena Westgate

Business Development Manager
SAINT-GOBAIN GLASS

MIRALITE® EASYSAFE - bezpieczne lustro: w przypadku stłuczenia odłamki pozostają na swoim miejscu



Szkoło ornamentowe nadające wyjątkowość wnętrzu: ponad 20 wzorów do wyboru



TIMELESS® - szkło z powłoką przedłużającą żywotność: chroni przed białym nalotem



Szkoło, które zmienia oblicze łazienki

www.saint-gobain-glass.pl
bgp@saint-gobain.com

SAINT-GOBAIN GLASS



Innowacyjna, wodoodporna ościeżnica DRE WaterProof powstała z kompozytu drzewnego po czterech latach badań i testów. Nie pęcznieje, nie odkształca się i zachowuje piękny wygląd przez lata. Do tego polska produkcja i potwierdzona jakość. **DRE**



Łazienka to miejsce, w którym cenimy harmonię i spokój. Kosze na pranie i koszyki z linii Softex Curver pomagają stworzyć taką atmosferę, łącząc funkcjonalność z przyjemną dla oka formą. Faktura inspirowana pikowaną tkaniną ociepla wnętrze i dodaje mu przytulnego charakteru, a subtelne kolory świetnie odnajdują się w różnych aranżacjach, np. w stylu japońskim. Dzięki Softex porządek w łazience przychodzi naturalnie. **CURVER**

CURVER

Life Sorted.

Kaya

COLLECTION



Linia Kaya pokazuje, że rzeczy codziennego użytku, jak kosze na pranie i pojemniki do przechowywania, mogą budować klimat każdego wnętrza.

Splot inspirowany kultową plecionką Thonet wnosi do domu odrobinę nostalgii i sporą dawkę dobrego stylu łączącego pokolenia. Ten detal sprawia, że kosze Kaya stają się częścią aranżacji, a nie tylko funkcjonalnym dodatkiem.

Styl vintage, japoński czy minimalizm – Kaya pasuje do każdego wystroju. Wykonana z odpornego tworzywa, dobrze sprawdza się w całym domu, od łazienki po sypialnię.

www.curver.pl





Nowoczesna wanna narożna Bernstein ONDA dostępna jest w wersji do montażu lewo- i prawostronnego. Wykonana z wysokiej jakości akrylu sanitarnego. Dzięki dwuściennej konstrukcji temperatura wody pozostaje wysoka przez długi czas. Rozmiar wanny to 170 x 78 x 58 cm. Gwarancja 5 lat. **BERNSTEIN**

Jakie kształty wanien poleca się do niewielkich łazienek?

Urządzenie małej łazienki może być sporym wyzwaniem, szczególnie jeśli zależy nam na umieszczeniu w niej wanny. Kluczowym elementem jest dobór odpowiedniego kształtu wanny, który nie tylko zmieści się w ograniczonej przestrzeni, ale również zapewni wygodę użytkownika. Jakie modele są najbardziej polecane do niewielkich wnętrz? Wanny narożne to jedno z najczęstszych rozwiązań w małych łazienkach. Ich asymetryczny lub symetryczny kształt pozwala zaoszczędzić miejsce, jednocześnie oferując komfort kąpieli. Modele asymetryczne, gdzie jedna strona wanny jest dłuższa, a druga krótsza, pozwalają na lepsze dopasowanie do układu pomieszczenia. Wanny narożne mogą mieć także funkcję prysznica, co zwiększa ich funkcjonalność. Klasyczne wanny prostokątne nadal cieszą się dużą popularnością w niewielkich łazienkach. Warto wybierać modele o długości

od 120 do 150 cm, które zapewniają wygodę, a jednocześnie nie zajmują zbyt wiele miejsca. Aby optycznie powiększyć przestrzeń, warto zamontować przezroczystą ściankę prysznicową nad wanną, co daje efekt lekkości. Choć wolnostojące wanny kojarzą się z dużymi salonami kąpielowymi, dostępne są również wersje kompaktowe. Wanny o zaokrąglonych kształtach, które można ustawić bliżej ściany lub w rogu, mogą nadać małej łazience nowoczesny i elegancki charakter, nie zajmując przy tym zbyt dużo miejsca. Wybór kształtu wanny do małej łazienki zależy przede wszystkim od układu pomieszczenia oraz naszych indywidualnych preferencji. Narożne, prostokątne, a nawet kompaktowe wolnostojące wanny mogą sprawić, że niewielka łazienka stanie się wygodnym i funkcjonalnym miejscem. Przy aranżacji warto również zadbać o odpowiednie oświetlenie i jasne kolory, które optycznie powiększą przestrzeń.

Z D A N I E M E K S P E R T A



Artur Lach

Dział sprzedaży i wsparcia klienta
BERNSTEIN

Od niemal 20 lat wyznaczamy najwyższe standardy jako producent i dostawca wyposażenia łazienek.

W Bernstein oferujemy szeroką gamę designerskich i innowacyjnych produktów w atrakcyjnych cenach. Zaufało nam ponad 2 miliony zadowolonych klientów, spełniając swoje marzenia o idealnej łazience.

na cały asortyment
ważny do 30.09.2026 z kodem:

WYGODA5

**RABAT
-5%**

Co nas wyróżnia?



Doskonały stosunek
ceny do jakości

0%

Wygodne raty 0%
bez prowizji



Jesteśmy częścią
grupy Duravit



Wsparcie zakupowe
oraz techniczne



Stwórz kompletną łazienkę
dzięki naszej szerokiej ofercie
na: bernstein-lazienka.pl



SPRAWDŹ TERAZ



USPA-6635 DESIGN to elektroniczna deska myjąca, która łączy codzienną higienę wodą z wygodą użytkowania i elegancką formą. Pasuje do nowoczesnej łazienki bez konieczności remontu, oferując komfort, technologię oraz estetykę w jednym produkcie.

BIOBIDET



W świecie pełnym pośpiechu salon kąpielowy staje się miejscem regeneracji zmysłów i celebrowania codziennych rytuałów.

Salon kąpielowy to domowe sanktuarium, w którym ciało i dusza odnajdują spokój i harmonię. Wanna Amiata marki Victoria+Albert to dzieło sztuki, rzeźbiarska forma o pięknej czystej linii. Ciesząca się światową renomą, pożądana za swoją obecność, zamienia każdą przestrzeń w luksusowe sanktuarium. Wanny V+A wykonywane z Volcanic Limestone™, naturalnie białej skały, tworzą kształty otulające ciało, a dzięki bardzo niskiej utracie ciepła wody, zapewniają prawdziwie rozkoszne doznania. **INT.DESIGNERS**



Granica między sypialnią a łazienką niemal zupełnie znikła w tej aranżacji. Otwarta przestrzeń, utrzymana w ciepłych odcieniach piasku i kamienia, tworzy luksusowy apartamentowy azyl, w którym codzienne rytuały stają się częścią doświadczenia mieszkania. Naturalne światło wpadające przez wysokie przeszklenia rysuje na ścianach i podłodze – wyłożonych wielkoformatowymi spiekami Madreterra – efektowne pasy cienia. Minimalistyczna strefa kąpielowa z bezprogowym prysznicem i podwójną umywalką została zintegrowana z częścią wypoczynkową, podkreślając współczesne podejście do projektowania wnętrz – płynne, komfortowe i pozbawione zbędnych podziałów. **QUARTZFORMS**



Kolekcja Pietra Convessa wpisuje się w tę estetykę: to czerń marmuru, której intensywność jest jednocześnie subtelna i absolutna. Matowe wykończenie z widocznymi, satynowymi żyłami, uwypuklonymi dzięki technologii S3D, sprawia, że każdy rozdział aranżacji zaczyna się od dotyku. W praktyce oznacza to, że ściana czy duża płyta podłogowa nie tylko „wygląda” głęboko, ona „brzmi” głęboko, nadając wnętrzu intymny, sceniczny charakter. Pietra Convessa (o wielkościach sięgających nawet 2748 x 1198 mm) jest propozycją dla tych, którzy chcą, by czerń była bohaterką, a jednocześnie pozostawała w dialogu z innymi materiałami: drewnem, tkaninami czy jasnymi kamiennymi elementami.

TUBĄDZIN



GUADELOUPE – wanna marki GLASS 1989 łącząca rzeźbiarską formę z praktycznym wykorzystaniem przestrzeni. RONAL BATHROOMS

Jaka powinna być wysokość wanny i czemu to takie istotne?

PORADA MARKI

To, na jakiej wysokości będzie się znajdować wanna i jaka będzie wysokość baterii nad wanną, wpływa bezpośrednio na wygodę użytkowania. Zbyt wysoko umiejscowiona wanna może utrudniać wchodzenie i wychodzenie, natomiast zbyt niska może być niewygodna w użytkowaniu. W zależności od stylu aranżacji łazienki, wybór pomiędzy wanną zabudowaną, wolnostojącą czy na nóżkach może wpływać na wysokość wanny od posadzki. Dodatkowo indywidualne preferencje oraz potrzeby domowników, w tym osób niskiego wzrostu czy seniorów, mogą determinować wybór. Jaka wobec tego będzie komfortowa wysokość wanny, biorąc pod uwagę różne rodzaje wanien? Zarówno w Polsce, jak i krajach europejskich standardowa wysokość wanny od podłogi, czyli od podłogi do górnej krawędzi wanny, wynosi między 50 a 60 cm. Taki przedział wartości uznawany jest za ergonomiczny,

zapewniający bezpieczeństwo podczas wchodzenia i wychodzenia z kąpieli oraz komfort użytkowania. Są jednak sytuacje, kiedy wysokość wanny od podłogi będzie się różnić. Wanny przeznaczone do zabudowy są osadzone na stelażu, a po ich zamontowaniu obudowuje się je płytkami. Jeszcze przed obudowaniem należy precyzyjnie określić, jaka będzie wysokość wanny w zabudowie. Zaleca się, aby górna krawędź znajdowała się na wysokości 55-60 cm od podłogi, jednak w razie potrzeby można nieco odbiec od tych parametrów. Określając wysokość wanny z obudową warto uwzględnić również to, by można było dobrze ukryć instalację hydrauliczną. Nie jest natomiast istotny kształt wanny – wysokość wanny narożnej i prostokątnej do zabudowy będzie taka sama. Wiedząc, jaka jest wysokość wanny w zabudowie,

można określić, jaka będzie w przypadku innego wariantu. Wanny wolnostojące są nie tylko estetyczne, ale także mogą stać się centralnym punktem łazienki. Na jakiej wysokości montuje się wannę tego typu? W przypadku wanien wolnostojących wysokość jest ustalana przez producenta. Z reguły wysokość wanny prostokątnej, owalnej lub innej wolnostojącej ma wysokość standardową między 55-60 cm, a przed zakupem należy zweryfikować, czy będzie ona wygodna dla domowników. Z kolei odpowiedź na pytanie, jaka powinna być wysokość wanny z nóżkami, jest taka sama, jak w poprzednich przypadkach – będzie w przedziale 55-60 cm od podłogi. Zatem jest to rozwiązaniem uniwersalnym. W wielu modelach istnieje możliwość regulacji wysokości w zakresie 2-5 cm, co pozwala na dostosowanie wanny do indywidualnych potrzeb.

RONAL

glass[®]
1989

Karol



ODKRYJ NOWE
SZCZOTKOWANE,
METALICZNE
KOLORY



POZNAJ NASZE PRODUKTY NA
WWW.RONALBATHROOMS.COM



KABINY I BRODZIKI PRYSZNICOWE
MEBLE ŁAZIENKOWE
UMYWALKI I WANNY
SAUNY I SPA



Stylowa łazienka i garderoba to przestrzenie, w których szukamy harmonii. Kosze Oceana Curver udowadniają, że organizacja domu może być czystą estetyką. Trzy modułowe modele w odcieniach granatu i off-white całkowicie odmienią nasze wnętrza. Duży kosz perfekcyjnie zadba o bieliznę, podczas gdy dwa mniejsze ułatwią segregację, przenoszenie ubrań do pralki oraz zaprowadzą idealny, designerski porządek na półkach w szafie. **CURVER**



Nowoczesna łazienka to przestrzeń relaksu, w której czystość odgrywa równie ważną rolę jak starannie dobrane wyposażenie. Dyson Clean+Wash Hygiene został stworzony z myślą o skutecznym i higienicznym usuwaniu zarówno suchych, jak i mokrych zabrudzeń, które na co dzień pojawiają się w łazienkach. Urządzenie jednocześnie odkurza i myje podłogę, a zaawansowana rolka z mikrofibry jest stale oczyszczana świeżą wodą. Dzięki temu zabrudzenia nie są rozprowadzane po powierzchni, a podłoga pozostaje czysta, szybko schnie i nie wymaga dodatkowego polerowania. To szczególnie istotne w przypadku wielkoformatowych płytek, kamienia naturalnego czy innych materiałów, na których łatwo dostrzec smugi i zacieki. Bezfiltrowa konstrukcja ogranicza ryzyko rozwoju bakterii i powstawania nieprzyjemnych zapachów, a automatyczny program samoczyszczenia przepłukuje i osusza rolkę po zakończeniu pracy. Lekka konstrukcja oraz niski profil urządzenia pozwalają wygodnie sprzątać także pod szafkami oraz zabudowami. **DYSON**

ZIELKO

NOWOŚĆ! Płyn do mycia owoców i warzyw na bazie sody oczyszczonej. Skutecznie usuwa zanieczyszczenia, pestycydy oraz wosk, zapewniając czystość i bezpieczeństwo spożycia. Delikatna formuła, nie wpływa na smak. Przeznaczony do mycia świeżych owoców, warzyw, ziół i innych produktów spożywczych.



sprawdź ofertę!
www.zielko.pl



Popularna seria kabin prysznicowych Alienta została rozszerzona o dwa nowe modele kabin prysznicowych SD1 i SD2 oraz drzwi wewnętrzne składane DWB. Nowe modele charakteryzują się drzwiami, które cicho i płynnie przesuwają się na ściankę boczną wewnątrz kabiny tworząc szerokie wejście. Wykonane są z bezpiecznego szkła hartowanego o grubości 6mm zabezpieczonego powłoką Easy Clean ułatwiającą czyszczenie kabiny. Dostępne w kolorach chrom i czarnym.
RADAWAY



Jakie trendy dominują obecnie w projektowaniu nowoczesnych łazienek?

Łazienka to przestrzeń, która łączy estetykę z codziennym komfortem użytkowania. Coraz większą rolę odgrywają w niej rozwiązania dopasowane do indywidualnych potrzeb, a trendy wnętrzarskie wyraźnie pokazują, że funkcjonalność, design i dbałość o nasz dobrostan powinny iść ze sobą w parze. Wyróżniłabym trzy dominujące trendy. Pierwszym z nich jest zwrot ku naturalnym materiałom i ciepłym kolorom. Popularność zyskują odcienie kaszmiru, beżu, terakoty i piasku, a także powierzchnie inspirowane kamieniem, drewnem czy trawertynem. W strefie prysznic trend ten realizowany jest poprzez dobór brodzików w odcieniach kamienia oraz profili w wykończeniach takich jak szczotkowany nikiel czy jasne złoto.

Drugim kierunkiem jest minimalizm oparty na funkcjonalności. Projektanci odchodzą od zbędnych podziałów i dekoracyjnych detali na rzecz rozwiązań, które optycznie porządkują przestrzeń. Duże przeszklenia, subtelne profile i kabiny typu walk-in pozwalają stworzyć spójną, lekką wizualnie strefę prysznic, która harmonijnie wpisuje się w całą aranżację. Trzecim trendem jest personalizacja. Coraz częściej łazienka projektowana jest w odpowiedzi na indywidualne potrzeby użytkowników i specyfikę wnętrza. Dotyczy to nie tylko doboru kolorów czy wykończeń, ale również wymiarów i konstrukcji kabiny. Rozwiązania wykonywane na miarę pozwalają efektywnie wykorzystać nietypowe przestrzenie, takie jak wnęki, skosy czy małe łazienki w budynkach wielorodzinnych.

ZDANIEM EKSPERTA



Hanna Błaszak

Ekspert marki
RADAWAY



Umywalka Fidia udowadnia, że ceramika może przybrać formę czystej architektury. Jej miękkie linie, cienkie krawędzie i harmonijne proporcje tworzą rzeźbiarską bryłę, która przyciąga uwagę, jednocześnie zachowując wizualną lekkość. To minimalistyczny detal o wyrafinowanym charakterze, zaprojektowany z myślą o nowoczesnych salonach kąpielowych. **SCARABEO**



Rzeźbiarskie formy, perfekcyjne proporcje i szlachetne materiały sprawiają, że współczesne umywalki coraz częściej przypominają małe dzieła sztuki użytkowej.

Ikoniczny Componibile projektu Anna Castelli Ferrieri zyskał nowe życie. Dzięki reinterpretacji Ferruccio Lavianiego kultowa szafka marki Kartell przeobraziła się w kolumnową umywalkę ze zintegrowanym miejscem do przechowywania, zachowując charakter oryginału i otwierając go na potrzeby współczesnej łazienki. **KARTELL BY LAUFEN**



Odpyły liniowy premium z masywnej stali nierdzewnej do montażu przyściennego, czyli model CeraWall Select, wyróżnia minimalistyczne, ale wyraźne wzornictwo. Odpyły w elegancki sposób wykańcza powierzchnię natrysku i łączy ją optycznie ze ścianą. Dzięki dużemu, wygodnemu do wyjmowania syfonowi, odpyły jest niezwykle łatwy do utrzymania w czystości. **DALLMER**



Umywalki wiszące OMNIREES OVO M+, dostępne w trzech rozmiarach, wyróżniają się charakterystyczną formą i praktycznymi rozwiązaniami. Zintegrowana półka umożliwia montaż armatury na blacie i zapewnia miejsce na niezbędne akcesoria. Naturalna paleta kolorów podkreśla prostotę bryły, dzięki czemu umywalki dobrze odnajdują się zarówno w minimalistycznych, jak i bardziej wyrazistych wnętrzach. **OMNIREES**

DALLMER

Estetyka w minimalistycznej formie

Przyściennie odpływy prysznicowe CeraWall Individual niemal niewidocznie komponują się z łazienką. Połączenie precyzji wykonania, minimalistycznego projektu i najwyższej funkcjonalności wyznacza standardy dla łazienek w segmencie premium. Made in Germany.

Odkryj różnorodność kształtów, materiałów i kolorów na:

dallmer.com





W energetycznym projekcie Pauli Pióro i Anety Korus z pracowni Architektura i Wnętrza chłodne błękity zestawiono z ciepłymi odcieniami terakoty, tworząc wyrazisty, ale starannie kontrolowany kontrast. Ryflowane fronty, matowe powierzchnie i obłe formy ceramiki budują rytm wnętrza, a jednocześnie przełamują geometryczny charakter zabudowy. Projekt: Architektura i Wnętrza, zdjęcia: Yassen Hristov, stylizacja: Katarzyna Tusińska.
GEBERIT

Minimalistyczny przycisk Geberit Sigma20 w matowej czerni i toaleta myjąca AquaClean Tuma harmonijnie wpisuje się w graficzny charakter wnętrza. Za niezawodnością stoi technologia ukryta w ścianie – oryginalny stelaż Duofix wraz ze spluczką podtynkową. **GEBERIT**

Odważny kolor, minimalistyczna forma czy ponadczasowy design? Realizacje ambasadorów marki Geberit pokazują trzy różne oblicza współczesnych trendów łazienkowych. Łączą je świadome projektowanie, wysoka jakość oraz oryginalne rozwiązania, które zapewniają komfort i trwałość na lata.





W strefie prysznicu uwagę przyciąga efektowna powierzchnia inspirowana malarską kompozycją, która kontrastuje ze spokojną, stonowaną bazą wnętrza. Czystość formy podkreśla odpływ liniowy Geberit CleanLine30 – rozwiązanie, które dyskretnie integruje się z posadzką, nie zakłócając estetyki aranżacji. To przykład trendu, w którym funkcjonalne elementy pozostają niemal niewidoczne, pozwalając wybrzmieć materiałom, kolorom i architekturze wnętrza.

GEBERIT

Kamień o wyrazistym, niepowtarzalnym rysunku odgrywa główną rolę w projekcie Łukasza Magonia i Jakuba Lutaka. Monumentalna forma umywalki przyciąga uwagę, ale nie dominuje wnętrza – współgra z oszczędną paletą materiałów i prostymi liniami zabudowy, tworząc przestrzeń, która robi wrażenie spokojem i konsekwencją.
Projekt: pracownia14, zdjęcia: Dominika Wilk. **GEBERIT**

Projekt łączy minimalistyczną estetykę z rozwiązaniami, które realnie wpływają na komfort codziennego użytkowania. Toaleta myjąca Geberit Sela, stelaż Duofix oraz automatyczny przycisk uruchamiający splotkiwanie wpisują się w ten kierunek, oferując wygodę, higienę i intuicyjną obsługę przy zachowaniu spójnego, uporządkowanego charakteru wnętrza.
GEBERIT



W nowej siedzibie pracownia14 minimalistyczna forma spotyka się z wyrazistą materią. Głęboka czerń i starannie zaprojektowane światło tworzą przestrzeń, w której technologia pozostaje niemal niewidoczna.

Projekt Anny Wilniewicz pokazuje, że poczucie przestrzenności nie zawsze zależy od metrażu. Jasna paleta barw, subtelne wzory i lustrzane powierzchnie współpracują ze światłem, budując wnętrze lekkie, spokojne i przyjazne w codziennym użytkowaniu. To podejście, które coraz częściej pojawia się we współczesnych łazienkach – zamiast nadmiaru form i dekoracji liczy się atmosfera oraz komfort odbioru przestrzeni. Projekt: Anna Wilniewicz, zdjęcia: Marta Behling/Pion Poziom.

GEBERIT



Ceramika Geberit Acanto z technologią Turboflush została zestawiona z oryginalnym stelażem podtynkowym Duofix oraz przyciskiem Sigma20. To świadomy wybór produktów zaprojektowanych jako spójny system, który zapewnia niezawodne działanie i komfort użytkowania na dziesięciolecia.

GEBERIT



Przyjemność korzystania z żeli do kąpieli oraz pod prysznic od Yves Rocher zapewnią uzupełniacz o pojemności 600 ml.

Na zdjęciu zapachy Mango & Kolendra, Kokos oraz Wanilia Bourbon.

YVES ROCHER

BUTIK

Oto kosmetyki, które nas rozpieszczą.

Rozświetlający olejek **ETERNAL GOLD** intensywnie nawilża, a dzięki zawartości złotych drobinek miki błyskawicznie wygładza skórę, nadając jej promienny blask. Dzięki niemu ciało przepięknie mieni się w każdym świetle.

ORGANIQUE

Lekka esencja-tonik **FEEDSKIN** ze śluzem ślimaka intensywnie nawilża, łagodzi i odświeża skórę po oczyszczeniu. Wspiera regenerację, przywracając komfort i nadają cerze zdrowy, promienny wygląd.

SYLVECO

Najnowsza kolekcja mydeł w płynie i kostce Soap Atelier to zachwycające kompozycje zapachowe inspirowane sztuką tworzenia perfum. Delikatna i w 100% roślinna baza myjąca skutecznie oczyszcza bez wysuszenia skóry oraz zmienia codzienną kąpiel w zmysłowy rytuał pielęgnacyjny.

BARWA

Gloss Krem ekstremalnie wygładzający z linii Hair in Balance nadaje włosom olśniewający blask, przywracając im gładkość i sprężystość. Sprawia, że nawet najbardziej matowe i łamliwe pasma lśnią jak tafla wody.

ONLYBIO

Ampułka-shot ze spikulami 500 Glow Collagen to wielopoziomowa kuracja dla skóry. Jej sekret tkwi w mikroigłach naturalnego pochodzenia o wielkości mniejszej niż średnia wielkość porów skóry (ok. 13 µm), które tworzą na jej powierzchni delikatne ścieżki wspomagające skuteczniejsze przenikanie składników.

The ultra-elastic ampoule infused with spicule ingredients helps keep the skin healthy and vibrant.



Formuła olejku pod prysznic Prodigieux, na bazie olejku ze słodkich migdałów, jest bogata w witaminy i kwasy tłuszczowe. Delikatnie oczyszcza i sprawia, że skóra jest odżywiona, gładka oraz nawilżona.

NUXE



BOMBA

efektów w 3 minuty

Poznaj maskę
dopasowaną do
potrzeb Twoich
włosów!

Produkty dostępne w e-sklepie
onlybio.life oraz drogeriach Rossmann.



GLOSS RICH OIL

GLOSS RICH OIL

GLOSS RICH OIL

GLOSS RICH OIL



Prywatne wakacje

Taras czy ogród stają się latem przedłużeniem domu. Wygodne sofy, nastrojowe oświetlenie i odporne na warunki atmosferyczne materiały sprawiają, że salon pod chmurką będzie miejscem relaksu, spotkań i codziennego życia przez cały sezon.

tekst Robert Pieńkowski

zdjęcia materiały prasowe

Kolekcja Alize zaprojektowana przez Vincenta Van Duysena dla marki Kettal łączy architektoniczną dyscyplinę z atmosferą swobodnego życia na świeżym powietrzu. Charakterystyczna, lekka konstrukcja z ciągłych stalowych profili tworzy wyrazistą ramę dla głębokich, miękkich poduch, zapewniających wyjątkowy komfort wypoczynku. Modułowy system pozwala komponować zarówno kameralne strefy relaksu, jak i rozbudowane aranżacje tarasów i patio. **KETTAL**



Meble ogrodowe SCANDI Forma



Meble ogrodowe SCANDI Linea

Taras staje się naszym drugim salonem, gdzie celebруем wolne chwile. Kolekcja mebli outdoorowych **SCANDI Keter** (wersja Forma lub Linea) idealnie wpisuje się w ten lifestylowy trend. Inspirowana strukturą juty, oferuje piękną i trwałą alternatywę dla rattanu. Odkryjmy relaks na własnych zasadach: z szybkim montażem Click&GO, miękkimi poduszkami oraz wielofunkcyjnym stolikiem z funkcją przechowywania lub 2-pozycyjnym stołem Lyon. **KETER**

**KETER**

Barek ogrodowy Patio Cooler



Barek ogrodowy Cool Bar



Skrzynia ogrodowa Deco deck

Letnie party z Keter!

Zorganizuj letnią imprezę z Keter! W mobilnym barku ogrodowym Patio Cooler schłodziś napoje, podasz przekąski i przewieziesz naczynia z kuchni. Przenośny barek Cool Bar sprawdzi się w roli chłodziarki i stolika w dowolnym miejscu.

Impreza jest udana, kiedy nikt nie patrzy na zegarek – stylowe meble ogrodowe zapewnią wygodę Twoim gościom, nawet gdy spotkanie przeciągnie się do późnych godzin.

Zaproś przyjaciół i cieszcie się każdą chwilą w dobrym towarzystwie. O resztę zadba Keter.

www.keter.pl



Zestaw meblowy Scandi LINEA



Zestaw meblowy Scandi FORMA



Elegancki stolik ogrodowy ze szklanym blatem i otworem na parasol to must have każdego tarasu. Odporna konstrukcja łączy styl z funkcjonalnością. **COSTWAY**

Jak stworzyć przytulny salon pod chmurką?

Kto z nas nie marzy o miejscu na swoim tarasie czy w ogrodzie, w którym można odpocząć wśród pięknej scenerii? Coraz częściej w sezonie letnim w wielu domach życie toczy się głównie w ogrodzie lub na tarasie – wyszliśmy z salonów, aby odpoczywać na świeżym powietrzu. Podstawą w urządzaniu takiego miejsca są meble, które zapraszają do odpoczynku. Przed zakupem warto poświęcić chwilę i zastanowić się, czy lepiej sprawdzi się u nas wygodny zestaw mebli ogrodowych, stolik z krzesłami, czy leżaki. Najważniejsze, to dobrać meble do swoich potrzeb. Jeśli często zapraszasz gości, warto pomyśleć o większym zestawie z sofą, stolikiem i dodatkowymi fotelami; jeśli bardziej cenisz sobie czas spędzony we dwójkę

i to miejsce tworzysz głównie po to, zestaw krzesel ze stolikiem będzie wystarczający. Nie można też zapominać o dekoracjach, takich jak pergole czy inne ozdobne donice, które odgródzą strefę relaksu i nadadzą miejscu intymny, sprzyjający relaksowi klimat. Jeśli uprawianie roślin nie jest Twoją pasją, rozważ wypełnienie przestrzeni sztucznymi roślinami czy żywoptem – te dobrej jakości nie odbiegają od tych naturalnych. Wskazówka: jeśli zależy Ci na stworzeniu płynnego przejścia z domu na taras, możesz zastosować podobną podłogę do tej, którą masz w domu oraz wybrać meble w podobnej kolorystyce. Nada to spójności całej przestrzeni i sprawi, że dom będzie wydawał się większy.

ZDANIEM EKSPERTA



Paulina Malicka,
E-commerce Manager
COSTWAY

Lampa Closer, zaprojektowana przez Ichiro Iwasaki, urzeka wizualną lekkością i miękkością światła. Pleciony tekstylny klosz subtelnie rozprasza ciepłą poświatę, tworząc intymną atmosferę sprzyjającą wyciszeniu i odpoczynkowi. Organiczna forma zdaje się unosić w przestrzeni, płynnie łącząc wnętrze z otoczeniem i podkreślając zmysłowy charakter światła. **VIBIA**



Stone to lampy zewnętrzne inspirowane organicznymi kształtami. Ich zróżnicowane rozmiary – S, M i L – dają swobodę w komponowaniu aranżacji świetlnych w ogrodach i na tarasach. Ustawione w grupach, podkreślają nowoczesny charakter przestrzeni i tworzą wyjątkowy nastrój, niezależnie od pory roku. **NOWODVORSKI**





Niezawodnym sposobem ochrony wnętrza przed przegrzaniem są markizy pionowe FAKRO INNOVIEW. Ich skuteczność jest nawet do ośmiu razy większa niż w przypadku rozwiązań wewnętrznych. Screeny montowane na zewnątrz zatrzymują promienie słoneczne jeszcze przed szybą, dzięki czemu ciepło nie przedostaje się do środka. Ostatecznie pozwala to obniżyć temperaturę w pomieszczeniach nawet o 10 °C. Markiza w wersji Solar automatycznie reaguje na nasłonecznienie – rozwija się przy silnym słońcu oraz zwija, gdy słońce zachodzi. To rozwiązanie z pewnością podniesie komfort każdego dnia, pozwalając cieszyć się optymalną temperaturą w naszych wnętrzach latem.

FAKRO



Pergole WIŚNIEWSKI odpowiadają na trend świadomego projektowania przestrzeni do życia, łącząc minimalistyczny design, trwałość i możliwość dopasowania do różnych potrzeb.

ECHO to propozycja premium dla osób, które szukają szerokich możliwości personalizacji: wymiarów, kolorystyki, wyposażenia i sposobu montażu. Model ten jest dostępny w wersji wolnostojącej i przyściennej oraz kompatybilny z systemem smartCONNECTED. **WIŚNIEWSKI**

Markizy pionowe

– ochrona wnętrza przed upałem

8 razy
skuteczniejsza
ochrona przed
nagrzewaniem

35 lat
razem

FAKRO

INNOVIEW
LINE

Gdy cieszymy się słońcem, markizy pionowe chronią nasz dom przed upałem.

Markizy, zwane również screenami, obniżają temperaturę pomieszczenia nawet o 10°C w gorące dni. Zapewniają odpowiednią ilość naturalnego światła, umożliwiają widok na okolicę oraz w wielu wersjach pełnią funkcję moskitiery. Markizy Solar reagują na słońce i samoczynnie rozwijają się w upalne dni chroniąc pomieszczenia przed nagrzewaniem.

OKNA | MARKIZY | BRAMY



zeskanuj kod
i poznaj zalety
markiz pionowych

fakro.pl



zdjęcia materiały prasowe

Klucz do harmonii

W salonie ważny jest każdy element: meble, drzwi, podłogi. Kolor i oświetlenie, widok za oknem i słońce rzucające na ścianę refleksy. Tylko wtedy, gdy to wszystko uwzględnimy, stworzymy wnętrze modne, spójne oraz stylowe.

opracowanie **Monika Utnik**

Ten salon ma stonowane kolory i może właśnie dlatego jest ponadczasowy. Dwa „japonizujące” stoliki kawowe wprowadzają do niego trochę energii. Sofa Bastian, mimo dużych wymiarów, wydaje się lekka dzięki niskim oparciom. **CPRN**



Model Piano 50 w systemie przesuwным G-K, w dekorze Dąb Piaskowy, subtelnie oddziela strefy wnętrza, zachowując lekkość aranżacji i elegancki, naturalny charakter przestrzeni. **VOSTER**

Jakie drzwi najlepiej sprawdzą się w salonie?

Salon to przestrzeń, w której estetyka spotyka się z codziennym komfortem, dlatego wybór drzwi do tego wnętrza powinien być dobrze przemyślany. To właśnie tutaj szczególnie istotne stają się proporcje, światło oraz spójność z charakterem całej strefy dziennej. Dobrze dobrane drzwi nie powinny być przypadkowym dodatkiem, lecz naturalnym przedłużeniem aranżacji. W salonie bardzo dobrze sprawdzają się modele z przeszkleniami, które wprowadzają do wnętrza lekkość i pozwalają lepiej pracować światłu. To rozwiązanie szczególnie cenione w nowoczesnych, eleganckich aranżacjach, gdzie liczy się subtelne połączenie funkcji użytkowej z wizualną lekkością. W zależności od stylistyki wnętrza można postawić zarówno na delikatne przeszklenia, jak i większe tafle szkła, które nadają drzwiom bardziej współczesny, reprezentacyjny charakter.

W przestrzeniach otwartych coraz większą rolę odgrywają również drzwi przesuwne, które pozwalają elastycznie oddzielać salon od kuchni lub jadalni, bez wrażenia zamknięcia wnętrza. To rozwiązanie szczególnie atrakcyjne tam, gdzie chcemy zachować płynność stref dziennej, a jednocześnie móc w razie potrzeby subtelnie wydzielić poszczególne funkcje domu. Drzwi przesuwne dobrze wpisują się w estetykę współczesnych wnętrz, łącząc wygodę z eleganckim, architektonicznym wyrazem. Dzięki szerokiej ofercie Voster możliwe jest dopasowanie różnych rozwiązań do nowoczesnych przestrzeni dziennej – niezależnie od tego, czy priorytetem jest lekkość aranżacji, większa swoboda użytkownika czy elegancki efekt wizualny. Właściwie dobrane drzwi stają się integralną częścią salonu, budując jego charakter i podkreślając spójność całego wnętrza.

Z DANIEM EKSPERTA



Katarzyna Dyl

Specjalistka ds. marketingu
VOSTER

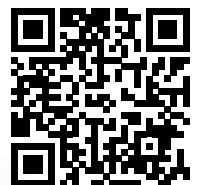
Prosty sposób
na każde domowe
UPS
- suche i mokre!

- Jednoczesne odkurzanie i mycie podłóg
- Automatyczne dozowanie detergentu
- Zero włosów i sierści wokół wałka

- Samoczyszczenie i suszenie w 90°C
- Pracuje do 65 minut bez ładowania
- Moc ssania aż 21 000 PA

Tefal | X-CLEAN 12

eprasa.pl fd139783f4



www.tefal.pl/xclean

System Cameleon to narzędzie do tworzenia oświetlenia dokładnie takiego, jakiego potrzebuje wnętrze – dopasowanego do funkcji, stylu i codziennego życia. Dzięki modułowej konstrukcji można tworzyć własne kompozycje świetlne, łącząc klosze, zawieszania, puszki montażowe i niezbędne akcesoria. Na zdjęciu lampy Zenith skonfigurowane w Systemie Cameleon.
NOWODVORSKI



W trendach dotyczących urządzania salonu trwa moda na poszukiwanie wyciszenia i regeneracji we własnych czterech kątach. Wyrazem tego są stonowane aranżacje, przeplatane barwami natury. Sofa Soro może być dobrym pomysłem dla takiego wnętrza. Obłe kształty, modny kolor tapicerowanej tkaniny i wygodne siedzisko wprowadzają do salonu nutkę elegancji i dobrego smaku. **AGATA**



2849 zł
Narożnik PERA,
248 x 147 x 94 cm,
pow. spania 123 x 204 cm

Zaproś naturę do domu

Urządzając wakacyjne wnętrza, w tym sezonie postaw na barwy ziemi, stonowane wzory i roślinne motywy.



339 zł
Lampa stołowa
MELODY,
Ø 30 cm

9 zł
Poszewka
FRUITS,
40 x 40 cm



12,99 zł
Kubek SMILE,
355 ml



64,90 zł
Miseczki w kształcie liści na
bambusowej podstawie 5 szt.,
5 x 100 ml



10,99 zł
Ramka na zdjęcie,
15 x 20 cm



20 zł
Koc CODIE,
130 x 160 cm



21,90 zł
Wazon
ceramiczny,
wys. 19 cm

Latem w Twoim domu gości spokój, wprowadzany przez sezonowe dodatki od Agaty. Wystarczy drobna zmiana – przyjemne tekstylia, oryginalne, ceramiczne dekoracje czy nowe oświetlenie zamienią wnętrze w oazę odpoczynku. Inspiracji szukaj w sklepach stacjonarnych i na www.agatameble.pl

 **agata**



Kolor cappuccino zastosowany na drzwiach Vetro D2 wprowadza do salonu subtelną elegancję i poczucie równowagi. To detal, który nie dominuje przestrzeni, lecz świadomie ją porządkuje, łącząc poszczególne elementy wyposażenia w spójną, nowoczesną i niezwykle komfortową całość. **DRE**

FertigDeska Dąb Color Sole to podłoga w wysublimowanym odcieniu z palety Color Inspiration inspirowana słonecznym krajobrazem Sycylii. Pogodna, ciepła barwa dekoru przywodzi na myśl energię południowego słońca i podkreśla elegancję, a zarazem nowoczesny styl wnętrza. Ponadczasowy charakter podłogi sprawia, że doskonale odnajdzie się zarówno w niewielkich mieszkaniach, jak i w przestronnych apartamentach, harmonijnie łącząc się z różnorodnymi materiałami i fakturami. **JAWOR-PARKIET**





Ciekawa forma połączona z wygodą użytkowania, modna retro tkanina i obrotowa podstawa, dzięki której mebel otrzymuje nowe funkcje – brzmi jak fotel idealny? Model Derixi od marki Agata urozmaici każde wnętrze. Dostępny jest w dwóch wariantach kolorystycznych.
AGATA

REKLAMA

Dyson Spot+Scrub™ Ai Brud nie ma szans!

Nowy robot Dyson Spot+Scrub™ Ai nie tylko odkurza i myje podłogi, ale także wykorzystuje sztuczną inteligencję, by wykrywać zabrudzenia i usuwać je z precyzją

Sprzątanie bez domysłów – tak najkrócej można opisać możliwości nowego robota Dyson Spot+Scrub™ Ai. To pierwszy robot sprzątający marki, który jednocześnie odkurza i myje podłogi, wykorzystując zaawansowane algorytmy AI oraz laserowe wykrywanie zabrudzeń. Urządzenie rozpoznaje niemal 200 rodzajów substancji, przedmiotów i przeszkód domowych. Dzięki kamerze wspomaganą sztuczną inteligencją oraz zielonemu laserowi lokalizuje nawet trudne do zauważenia plamy, a następnie dostosowuje sposób czyszczenia do rodzaju zabrudzenia. Co istotne, nie kończy pracy po jednym przejeździe – wraca do miejsca wymagającego uwagi i czyści je tak długo, aż osiągnie oczekiwany efekt. Na uwagę zasługuje także innowacyjny system mycia. Samoczyszczący się wałek jest stale płukany świeżą, podgrzaną wodą dostarczaną przez 12-punktowy system nawilżania. Dzięki temu podłoga jest myta wyłącznie czystą wodą, bez rozprowadzania zabrudzeń. Dyson Spot+Scrub™ Ai dociera również tam, gdzie wiele robotów ma problem – do narożników i przy listwach przypodłogowych. Wsuwany na 40 mm wałek skutecznie czyści same krawędzie pomieszczeń. Pracę urządzenia można śledzić w aplikacji MyDyson™, która tworzy szczegółowe mapy sprzątania.



dyson.pl



Większa przestrzeń i głębszy relaks. Narożnik Todos Plus został wyposażony w wysokoelastyczną piankę HR, która zapewnia miękkość klasy premium i idealne dopasowanie, zachowując przy tym zwartą sylwetkę mebla. Cztery opcje podłokietników i poduszek oparciowych do wyboru dają możliwość konfiguracji idealnego mebla. Przestronny szezlong będzie miejscem wymarzonego wypoczynku dla całej rodziny. **VOX**

Jakie meble powinny się znaleźć w salonie?

Kiedyś mówiliśmy, że centrum domu czy mieszkania to kuchnia. Dziś przy otwarciu przestrzeni domu i połączeniu z aneksem o charakterze kuchni, takim centrum staje się salon – pokój spotkań, miejsce odpoczynku domowników. Już sam fakt, że mamy kłopot z tym, jak go jednoznacznie nazwać, świadczy o sile miejsca i jego multifunkcyjności. Dobrze przemyślany i zaprojektowany, z uwzględnieniem potrzeb wszystkich użytkowników, odwdzięczy się jak dobrze skrojony program rehabilitacyjny. Powinien być podzielony na strefy, z możliwością odseparowania miejsca do odpoczynku. Elementami wspierającymi podział na strefy są zawsze małe meble tworzące mikroświaty – stoliki kawowe, boczne konsole, małe pomocniki, które mogą przemieszczać się razem z nami w ramach przestrzeni. Dobrym rozwiązaniem na wydzielenie „gniazd” w ramach otwartej przestrzeni są wolnostojące regały z książkami. Gwarancją poczucia komfortu i bezpieczeństwa będzie wygodne,

możliwe do dowolnego i łatwego przesuwania siedzisko – wspaniale gdyby było modułowe – bo to wokół niego toczy się „salonowe” życie. Dobrze pamiętać o miękkich poduszkach i pledach. Kolejnym graczem w urządzeniu salonu jest światło – trzymajmy się zasady wielu drobnych punktów świetlnych zamiast jednej centralnej lampy u sufitu. Wielu z nas ucieka już dziś od telewizora w przestrzeni wypoczynkowej, jeśli jednak go mamy, zaopiekujemy się nim, tworząc tzw. „ścianki rtv”. W skład takiej ścianki powinny wchodzić przemyślane niskie szafki mieszczące rzeczy konieczne do schowania oraz otwarte regały czy półki na to, co tworzy naszą domową galerię i definiuje charakter naszego wnętrza. Nie bójmy się eksponować sztuki – zdjęcia i grafiki, odpowiednio dobrane i umieszczone na ścianach albo o nie oparte, są zawsze śladem naszych indywidualnych zainteresowań i świadkami najintymniejszych przeżyć.

ZDANIEM EKSPERTA



Małgorzata Bernady

Head of Visual Concept Team
VOX

VOX

Young Users Next

Meble dla dzieci i młodzieży

vox.pl



Salon w stylu eklektycznym niełatwo jest urządzić, ale jeśli już się uda, zrobi wrażenie. Elegancki parkiet konkuruje z fotelem w oryginalnej tapicerce, marmurowy stolik – z różową tapetą w palmy, a stylowy kominek – z lustrem w niebieskiej ramie. A mimo to całe wnętrze tworzy sympatyczną aranżację.

DIVINE SAUVAGES



JAWOR-PARKIET.PL
PRODUCENT PODŁÓG DREWNIANYCH



„CRAFTED FROM WOOD, DESIGNED TO INSPIRE”

LIGNARI.EU



LIGNARI
TRUE HANDMADE FLOORS

NAGRODA GŁÓWNA



LAUREAT KONKURSU




TERAZ POLSKA

Smacznie urządzona

Tworzenie kuchni to jedna z najważniejszych inwestycji podczas aranżacji domu lub mieszkania. Odpowiednio zaplanowana zabudowa, pojemne systemy przechowywania i energooszczędne urządzenia AGD wpływają nie tylko na wygląd wnętrza, ale przede wszystkim na komfort użytkowania. Sprawdzamy, na co zwrócić uwagę, aby stworzyć przestrzeń praktyczną, trwałą i dopasowaną do współczesnego stylu życia.

tekst Robert Pieńkowski



STEEL, loving you! Kuchnia ze stalową wyspą. Centrum tego projektu stanowi duża metaliczna wyspa ze spektakularnym blatem wykonanym ze stali walcowanej. Jest jak monolit wraz z lśniącymi frontami i ze spawanym na zimno zlewem. Nawet wnętrza szuflad lśnią srebrzystym blaskiem!

ernestrust



Zabudowy wykonane z forniru orzechowego stanowią tło dla kamiennej wyspy oraz blatów z Raggio di Luna. Kamień pełni tu rolę funkcjonalną i kompozycyjną, porządkując układ wnętrza. Wyspa kuchenna wyróżnia się imponującym kamiennym zaobleniem, które podkreśla kunszt obróbki oraz precyzję wykonania. Projekt: YODEZEEN. **ernestrust**



Tefal Infrared to pierwszy air fryer Tefal z technologią podczerwieni! Czterokrotnie szybsze nagrzewanie, aż o 30% bardziej chrupiące i soczyste potrawy. Podwójna grzałka gwarantująca równomierną pieczenie. Pojemność 7 litrów pozwalająca przygotować posiłek dla całej rodziny. Praktyczne funkcje, takie jak okienko podglądu, cyfrowy panel sterowania i kosz nadający się do zmywarki, zapewniają łatwe i wygodne użytkowanie. **TEFAL**



Kran Quooker Flex to rozwiązanie, które zmienia sposób korzystania z kuchni. Zapewnia natychmiastowy dostęp do wrzątku, a dzięki elastycznej wylewce ułatwia codzienne prace przy zlewie. Mniej urządzeń na blacie, więcej wygody i funkcjonalności każdego dnia.

PEKA

Jak nowoczesne krany zmieniają nasze życie na lepsze?

Codziennosc składa się z dziesiątek drobnych czynności, których zwykle nawet nie zauważamy. Gotowanie wody na herbatę, kupowanie wody do domu, noszenie ciężkich butelek, szukanie miejsca na kolejne urządzenia kuchenne czy czekanie, aż czajnik się zagotuje. Gdy uda się wyeliminować choć część z nich, różnicę odczuwamy każdego dnia. Właśnie dlatego coraz większą rolę odgrywają rozwiązania, które upraszczają codzienne funkcjonowanie. Dobrym przykładem jest Quooker. Jedna bateria zapewnia dostęp do wrzątku, schłodzonej filtrowanej i gazowanej wody, dzięki czemu przejmuje funkcje kilku urządzeń jednocześnie. W praktyce oznacza to mniej sprzętów na blacie, mniej rzeczy do przechowywania i mniej czynności, o których trzeba pamiętać. Z perspektywy użytkownika nie jest to

rewolucja, którą zauważamy pierwszego dnia. To raczej suma małych udogodnień, które z czasem stają się nowym standardem. Nie trzeba planować zakupu wody, wnosić jej do domu ani przechowywać zapasów. Wrzątek jest dostępny natychmiast, kiedy chcemy przygotować herbatę, kawę czy posiłek. Jako osoba zajmująca się funkcjonalnością przestrzeni obserwuję, że współczesny luksus coraz częściej definiujemy nie przez ilość wyposażenia, ale przez wygodę codziennego życia. Najbardziej cenimy rozwiązania, które oszczędzają nasz czas, ograniczają liczbę obowiązków i sprawiają, że dom działa bardziej intuicyjnie. To właśnie takie technologie realnie zmieniają codzienność – nie dlatego, że są spektakularne, ale dlatego, że każdego dnia po prostu ułatwiają życie.

Z DANIEM EKSPERTA



Anita Łopatka

PRZYJAZNA KUCHNIA





Zabudowa kuchni z kolekcji Unit Pocket marki Cesar staje się czymś więcej niż tylko funkcjonalnym wyposażeniem wnętrza – przyjmuje rolę architektonicznego elementu organizującego przestrzeń. Zaprojektowany przez studio García Cumini system wyraża współczesne podejście do domu jako otwartego, płynnego środowiska życia, w którym granice pomiędzy poszczególnymi strefami są subtelnie zaznaczone, lecz nie ograniczają swobody użytkowania. Minimalistyczne fronty pozbawione zbędnych detali podkreślają czystość formy, podczas gdy cienkie metalowe nogi oraz subtelne uchwyty dodają kompozycji elegancji i wyrafinowania. Czarne akcenty sprzętów AGD i otwartych półek tworzą kontrast z kolorystyką zabudowy. W sąsiedztwie prostego stołu jadalnianego kuchnia zyskuje wymiar społeczny – staje się miejscem wspólnego spędzania czasu.

CESAR



Air fryer Midea dobrze odnajduje się w nowoczesnej kuchni – ułatwia codzienne gotowanie oraz porządkuje rytm domowych posiłków. Szybciej, z mniejszą ilością tłuszczu i bez bałaganu. Praktyczna technologia, która pasuje do współczesnych wnętrz. **MIDEA**

KRUPS Coffee Crush SA403BE0 przygotuje świeżo zmieloną kawę dokładnie tak, jak lubisz. Intuicyjny panel pozwala łatwo ustawić intensywność, objętość i temperaturę. Ma tylko 15 cm szerokości - idealny do małych kuchni. Młynek ze stali nierdzewnej i ciśnienie 15 barów zapewniają bogaty aromat każdej filiżanki dzięki czemu kawa czarna albo cappuccino smakują jak z najlepszej kawiarni. **KRUPS**



Linia Verdi od marki ZWIEGER udowadnia, że garnki i patelnie mogą być nie tylko funkcjonalne, ale też pięknie dopełniać kuchenną przestrzeń. Charakterystyczne, stylizowane na skórzane, uchwyty, stonowana kolorystyka i smukła forma naczyń tworzą kolekcję, którą chce się mieć na widoku. Za designem stoi również wygoda gotowania – odlewane aluminium równomiernie rozprowadza ciepło, nieprzywierająca powłoka ułatwia przygotowywanie posiłków, a dno indukcyjne powoduje, że naczynia są w pełni kompatybilne ze wszystkimi typami kuchenek grzewczych. **ZWIEGER**



Linia **VERDI**

Pierwsza na świecie szuflada do gotowania na parze redefiniuje sposób, w jaki technologia parowa funkcjonuje w nowoczesnej kuchni.

Kompaktowe urządzenie łączy funkcje gotowania, odgrzewania, rozmrażania czy wyrastania ciasta z minimalistycznym wzornictwem, które harmonijnie wpisuje się w zabudowę meblową. Dzięki automatycznym programom, możliwości personalizacji ustawień oraz integracji z aplikacją Home Connect przygotowywanie zdrowych, pełnych smaku potraw staje się wyjątkowo proste. Szklany front i system otwierania push-pull podkreślają nowoczesny charakter urządzenia, a elastyczne możliwości montażu pozwalają dopasować je do różnych układów kuchni. To rozwiązanie dla osób, które oczekują od sprzętu AGD nie tylko funkcjonalności, ale również spójnej estetyki i wygody codziennego użytkowania. **SIEMENS**



Oto przepis na cudowne lato

O tej porze roku wszystko smakuje najlepiej na świeżym powietrzu. Niezależnie od tego, czy planujemy rodzinny piknik, spotkanie z przyjaciółmi, czy wieczorne garden party, warto postawić na proste receptury, sezonowe produkty i dania, które zachęcają do wspólnego biesiadowania. Prezentujemy inspiracje na letnie menu pełne smaków i kolorów.

tekst Robert Pieńkowski



*Bateria zlewowa nie jest załączona w zestawie.

Sekret udanego grillowania? Wszystko pod ręką i czas spędzony z bliskimi. Barki ogrodowe Keter z linii Unity tworzą idealną oprawę letnich spotkań. Wybierzmy zgrabny wariant Unity lub imponujący Unity Chef z dużym blatem i zlewem. Pojemne, zamykane szafki oraz półki podblatowe bez trudu mieszczą kulinarne zapasy, a dzięki wygodnym uchwytom i kółkom łatwo zmienimy lokalizację naszej strefy party. Całość zachwyca łatwością czyszczenia. **KETER**



Tosty z batata

SKŁADNIKI:

- 1 batat (150g)
- 0,5 awokado
- 1 jajko
- 0,5 łyżeczki oliwy z oliwek
- Szczypta soli
- Szczypta pieprzu
- Szczypta papryki wędzonej

SPOSÓB PRZYGOTOWANIA:

1. Kroimy batata w plastry o grubości ok 1 cm.
2. Wkładamy plastry do air fryera i pieczemy 10-12 min w 180 stopniach, aż zmiękną.
3. Osobno smażymy jajko sadzone – możemy przygotować je także we fryerze przy użyciu foremek do smażenia jajek, 180 st.C, 4-5 min.
4. Rozgniatamy awokado i doprawiamy solą, pieprzem oraz papryką.
5. Układamy awokado na upieczonych plasterkach batata, a na wierzch kładziemy usmażone jajko.
6. Podajemy od razu po przygotowaniu.



Frytkownica
beztłuszczowa Tefal
Infrared z technologią
podczerwieni. **TEFAL**



Koszyk termiczny składany COOLBAG jest doskonały na plażę, piknik, wycieczkę i zakupy. Żywność oraz napoje przechowywane w zamkniętym koszu termicznym pozostają chłodne. Koszyk wykonany jest z wytrzymałej tkaniny poliestrowej, wyposażony w efektywną wkładkę termoizolacyjną z folią aluminiową i wysokiej jakości zamknięcie na zamek błyskawiczny. Składany uchwyt sprawia, że pusty koszyk jest wyjątkowo łatwy w przechowywaniu. **TESCOMA**

Zestaw Trinity marki ZWIEGER pozwala przygotować i podać danie w tym samym, estetycznym naczyniu – to rozwiązanie idealne podczas letnich spotkań przy stole. **ZWIEGER**



Krewetki w sosie maślano-ziółowym

Letnie przyjęcia sprzyjają potrawom, które można szybko i łatwo przygotować, a krewetki w sosie maślano-ziółowym to propozycja idealna na spotkanie pod chmurką. W przepisie wykorzystano zestaw Trinity marki ZWIEGER, w którym wygodnie przygotowujemy dania, a następnie od razu zaserwujemy je bezpośrednio po przyrządzeniu.

SKŁADNIKI:

- 300 g rozmrożonych i oczyszczonych krewetek
- 1 łyżka oleju rzepakowego
- 2 ząbki czosnku
- 1/4 papryczki chilli
- 1 szalotka
- 2 łyżki pomidorów concassé
- 50 ml białego wytrawnego wina
- 3 łyżki masła
- 1/2 pęczka natki pietruszki lub kolendry
- sól do smaku
- bagietka

SPOSÓB PRZYGOTOWANIA:

Krewetki mieszamy z olejem, czosnkiem i chilli, a następnie odstawiamy na godzinę. W naczyniu z zestawu Trinity marki ZWIEGER smażymy zamarynowane krewetki. Dodajemy pokrojoną szalotkę, pomidory concassé oraz wino. Po około 3 minutach dodajmy masło i posiekaną natkę pietruszki lub kolendrę. Doprawiamy do smaku solą. Podajemy od razu z chrupiącą bagietką.





Nowy głośnik imprezowy JBL PartyBox 130 został stworzony z myślą o użytkownikach, którzy oczekują nie tylko potężnego brzmienia, ale również mobilności i efektownej oprawy wizualnej. Nowość łączy legendarny dźwięk JBL z dynamiczną iluminacją świetlną, technologią AI Sound Boost oraz funkcjami karaoke i rozbudowy systemu audio dzięki Auracast™. Niezależnie od tego, czy impreza odbywa się w ogrodzie, nad basenem, w parku czy w domu, JBL PartyBox 130 został zaprojektowany tak, by dostarczać energiczne, wyraziste brzmienie w każdych warunkach. JBL

REKLAMA



ZWIEGER

haus & küche



ZAPROJEKTOWANE
DLA MISTRZÓW
CODZIENNEGO SMAKU

Linia **TITANCORE**



Taras i ogród mogą być w tym sezonie prawdziwym królestwem kolorów i bogactwem wzorów. Mieszmamy ze sobą odważnie motywy graficzne nawiązujące do owoców. Fani włoskich klimatów pokochają żółto-niebieskie talerze z cytrynowej kolekcji. **AGATA**

Ogórkowe kęski to oryginalna i przepyszna propozycja dania typu finger food. **THERMOMIX**



Ogórkowe kęski z guacamole i krewetkami

(przepis na Thermomix® TM6 i TM7)

SKŁADNIKI NA 25 PORCJI:

- 5 gałązek kolendry, świeżej (lub natki pietruszki) tylko liście, plus dodatkowa ilość do dekoracji
- 4-5 ząbków czosnku
- ¼ czerwonej papryczki chili, świeżej, bez gniazd nasiennych
- 30 g cebuli szalotki
- 250 g awokado dojrzałego, pokrojonego na kawałki
- 10 g soku z limonki, świeżo wyciśniętego
- 1 ¼ łyżeczki soli
- ¼ łyżeczki pieprzu czarnego, mielonego
- ¼ łyżeczki pieprzu cayenne, mielonego
- 2 ogórki szklarniowe, nieobrane, pokrojone w 25 plasterów (grubości 1 cm)
- 20 g oliwy z oliwek lub oleju
- ½ łyżeczki papryki słodkiej, mielonej
- 25 szt. krewetek, surowych, obranych, oczyszczonych, osuszonych

SPOSÓB PRZYGOTOWANIA:

1. Do czystego i suchego naczynia miksującego włożyć kolendrę, 2-3 ząbki czosnku, papryczkę chili i cebulę szalotkę, rozdrobnić 3 s/obr. 8. Składniki zgrzać kopystką ze ścianek na dno naczynia miksującego.
2. Dodać awokado, sok z limonki, ¾ łyżeczki soli, pieprz czarny i cayenne, rozdrobnić 10 s/obr. 4. Guacamole nałożyć na plastry ogórka, odstawić. Umyć i osuszyć naczynie miksujące.
3. Do czystego i suchego naczynia

miksującego włożyć pozostałe 2 ząbki czosnku, rozdrobnić 3 s/obr. 8. Czosnek zgrzać kopystką ze ścianek na dno naczynia miksującego.

4. Dodać oliwę, pozostałe ½ łyżeczki soli i paprykę, dusić 1 min/120°C/obr. 1.
5. Dodać krewetki, rumienić. Na każdym plastrze ogórka z guacamole ułożyć po jednej zrumienionej krewetce, lekko docisnąć. Ogórkowe kęski z guacamole i krewetkami podawać udekorowane liśćmi kolendry.



tescoma[®]

www.tescoma.pl



Thermomix® TM7 to najnowszy model kultowego urządzenia firmy Vorwerk, który łączy funkcje 20 różnych sprzętów kuchennych. Zaawansowana technologia oraz duży 10-calowy ekran sprawiają, że przygotowanie pełnowartościowych, zdrowych posiłków staje się jeszcze łatwiejsze. **THERMOMIX**

Thermomix® na wakacjach – sprytny sposób na zdrowe jedzenie w podróży

Coraz więcej rodzin decyduje się zabrać urządzenie Thermomix® ze sobą na wakacje – do kampera, domku letniskowego czy pensjonatu. I bardzo dobrze! To jedna z tych decyzji, które szybko okazują się strzałem w dziesiątkę. Wakacje to czas relaksu, ale to nie urlop od zdrowych nawyków. Podczas podróży z dziećmi również zależy nam na tym, by przygotowywać posiłki z składników wysokiej jakości – bez konserwantów, nadmiaru cukru czy innych zbędnych dodatków. Dzięki urządzeniu Thermomix® mamy pełną kontrolę nad tym, co spożywa nasza rodzina, a potrawy, które przygotowujemy, są zawsze świeże i smaczne. Thermomix® sprawdza się znakomicie nie tylko przy gotowaniu pełnych posiłków. Z łatwością można przygotować w nim świeżą lemoniadę dla dzieci, zagotować wodę na kawę czy herbatę lub ugotować jajka na śniadanie.

To wszechstronność, która robi różnicę, szczególnie gdy zaplecze kuchenne w miejscu noclegu jest raczej skromne. Co więcej, regularne korzystanie z restauracji podczas dłuższego wyjazdu to znaczący wydatek. Gotując samodzielnie, nawet w miejscu bez pełnego wyposażenia kuchennego, możemy realnie zaoszczędzić, nie rezygnując przy tym ani z jakości, ani z przyjemności jedzenia. Samochód, pociąg, kamper? Thermomix® doskonale znosi podróże. Wystarczy zdjąć naczynie miksujące z bazy i ułożyć je osobno w dedykowanej walizce od Vorwerk. Dzięki temu zabezpieczymy urządzenie – niezależnie od trasy i warunków na drodze. Thermomix® to dziś nie tylko kuchenny pomocnik – to towarzysz podróży, który sprawia, że wyprawy te bliższe i te dalsze stają się po prostu wygodniejsze.

ZDANIEM EKSPERTA



Agnieszka Szydziak

Lider zespołu komunikacji
i brand marketingu
THERMOMIX

Tysiące
przepisów na lato.
Jeden Thermomix®



thermomix
VORWERK



Poznaj
Thermomix®
TM7

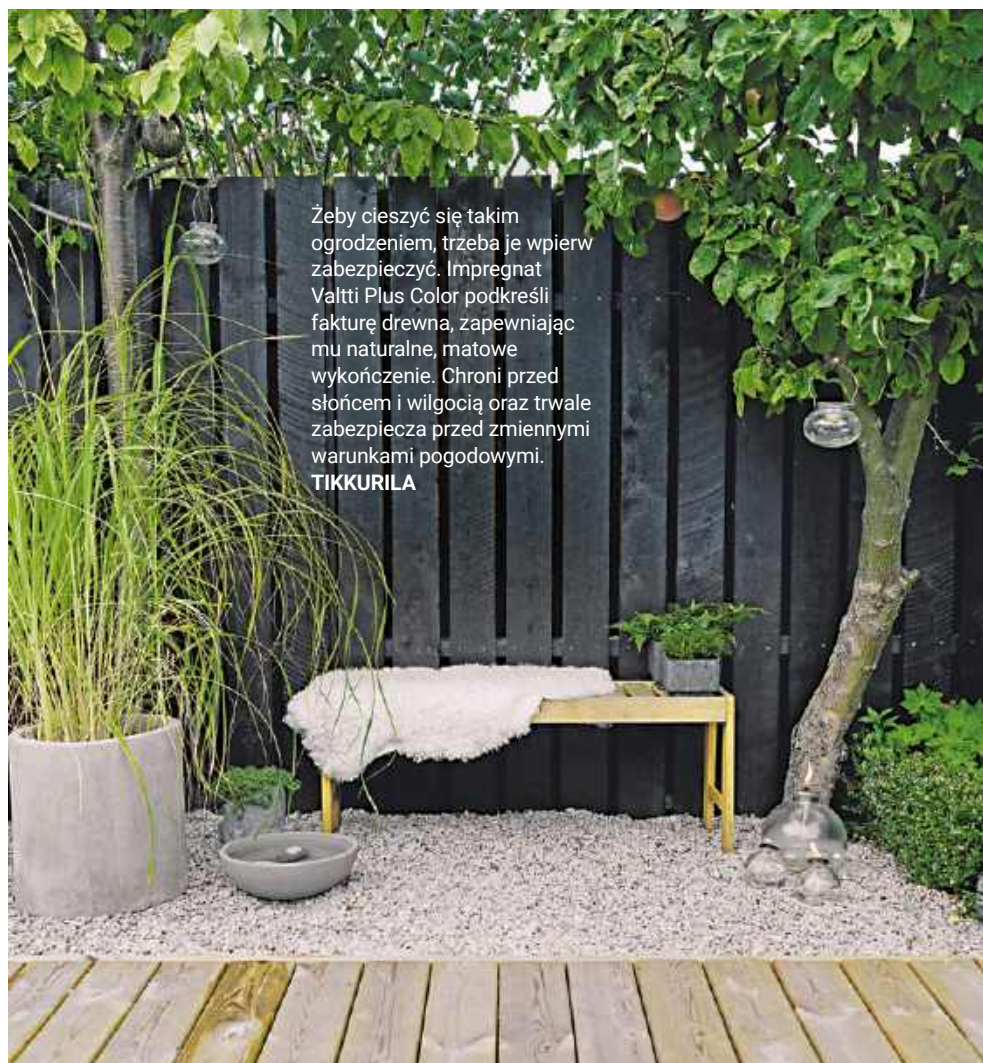
Co za *perfekcja!*

Ogród wymaga systematyczności: koszenia, przycinania, podlewania. Ale jeśli się o niego regularnie dba, odwdzięcza się swoją urodą.

opracowanie **Monika Utnik**



Na granicy murawy i ścieżki trudno jest dotrzeć kosiarką. W takiej sytuacji pomocne będą nożyce do trawy z pomysłowym mechanizmem tnącym, który zapewnia skuteczne cięcie, zapobiegając zakleszczeniu się ostrzy. Ergonomiczna, lekka konstrukcja czyni pracę komfortową, a obracane o 360 stopni ostrza umożliwiają cięcie pod dowolnym kątem nawet w trudno dostępnych miejscach. Ostrza wykonane są ze stali nierdzewnej, a rączki z poliamidu. **FISKARS**




Żeby cieszyć się takim ogrodzeniem, trzeba je wpiery zabezpieczyć. Impregnat Valtti Plus Color podkreśli fakturę drewna, zapewniając mu naturalne, matowe wykończenie. Chroni przed słońcem i wilgocią oraz trwale zabezpiecza przed zmiennymi warunkami pogodowymi.

TIKKURILA




Lekkie cięcie ze wspomaganie. Zasilane akumulatorowo, ergonomiczne nożyce zapewniają maksymalną wygodę i dokładność przycinania drzew, krzewów oraz żywopłotów. Nożyce zaopatrzone są w obrotową głowicę, umożliwiającą cięcie pod kątem nawet 60 stopni oraz w ostrza z hartowanej stali. Na uchwycie nożyc znajduje się wskaźnik LED pokazujący stan naładowania akumulatora. **GARDENA**



Nic tak nie wpływa na atrakcyjność ogrodu jak murawa. Trzeba tylko uzbroić się w cierpliwość i nieustannie zabiegać o jej względy.

W ogrodzie warto wytyczyć ścieżki, które będą prowadziły do wybranych zielonych pokojów. Ścieżki łączą funkcjonalność z estetyką. Najprostszym rozwiązaniem jest ułożenie ich z kamiennych płyt, z plastrów drewna, z kamieni polnych czy wysypanie ich żwirem.



Posiadacze bardzo dużych ogrodów wiedzą, jak trudno samemu kosić trawę. Z pomocą przychodzi robot koszący – modele A 7500 oraz A 10000, przeznaczone kolejno do obszarów do 7500 oraz do 10 000 metrów kwadratowych. Programy koszenia można ustawiać z poziomu aplikacji STIGA.GO na smartfony i tablety.

STIGA



Ten malowniczy ogród jest utrzymany w klasycznym stylu angielskim. Żeby pięknej gęstej murawy nie zaśmiecać ewentualną ziemią czy korą, rabaty i grządki z warzywami zostały umieszczone poniżej trawnika. Ogród dopełnia uroczy dom kryty strzechą.

Piękne wejście

Drzwi Volta stanowią mocny, a jednocześnie elegancki akcent wnętrza. Czarne, matowe ramy oraz szpros harmonizują z nowoczesną stylistyką, a przeszklenie dodaje lekkości i głębi przestrzeni. To rozwiązanie łączy estetykę loftową z funkcjonalnością, zapewniając komfort i optyczne doświetlenie komunikacji.

www.dre.pl

Premiery

Produkty, technologie i wydarzenia, które warto znać.

opracowanie Robert Pieńkowski



Zakłète w kamieniu

Bizuteria z kolekcji Malachit marki ORSKA jest nowoczesna, minimalistyczna, geometryczna. Przyciąga spojrzenia śmiałymi formami i hipnotyzującym kamieniem. Połączone formy wydobywają malachitową zieleń, a gładki szlif kamienia kontrastuje z młotkowaną fakturą metalu.

www.orska.pl



Czysta rewelacja

Modułowy system do utrzymania czystości Kobold VK7 to niezwykle lekki, bezprzewodowy odkurzacz. Jedyne na rynku z obrotowym uchwytem, zapewniającym łatwe prowadzenie urządzenia bez nadmiernego obciążania ręki. W zestawie ze specjalną przystawką SP7, która jednocześnie odkurza i myje na mokro, pozwala zaoszczędzić czas spędzony na sprzątaniu. Dzięki szerokiemu wachlarzowi dostępnych akcesoriów i nakładek system Kobold można konfigurować, dopasowując zestawy do swoich potrzeb. To także sprzęt bezpieczny dla alergików, co potwierdza certyfikat TÜV Nord. kobold.vorwerk.pl

zdjęcia materiały prasowe, Fotomohito



Gigant w Hiszpanii

TM Tower to inwestycja, która już dziś zmienia panoramę hiszpańskiego Benidormu. Realizowany przez TM Grupa Inmobiliario apartamentowiec po ukończeniu osiągnie 230 metrów wysokości, stając się najwyższym budynkiem mieszkalnym w Unii Europejskiej. Projekt ma szansę stać się nie tylko nową ikoną architektury, ale także symbolem luksusowego stylu życia nad Morzem Śródziemnym. Wieżowiec połączy apartamenty o wysokim standardzie z rozbudowaną ofertą przestrzeni wspólnych i udogodnień, odpowiadając na potrzeby współczesnych klientów rynku luxury residential. Inwestycja stawia na prywatność, komfort i doświadczenia wykraczające poza tradycyjne funkcje mieszkaniowe. www.tmgrupoinmobiliario.com

Lato pełne inspiracji

Klimat słonecznych miejsc odnajdziesz w zaciszu własnych czterech kątów, jeśli wykorzystasz modne w tym sezonie dodatki aranżacyjne. Małą zmianą dającą widoczny efekt jest ustawienie na komodzie obrazu z wakacyjnym motywem i kompozycji ciekawych wazonów. Na zdjęciu obraz „Via dei limoni” od marki Agata. www.agatameble.pl



Zacznijmy od podstaw

Showroom Świat Podłóg to przestrzeń stworzona z myślą o świadomym wyborze materiałów i inspiracji do tworzenia ponadczasowych wnętrz. Wśród starannie wyselekcjonowanych kolekcji drewna oraz podłóg winylowych klienci mogą zobaczyć wszystkie materiały w naturalnym świetle, porównać faktury i znaleźć najlepsze rozwiązanie dopasowane do własnego stylu życia.

www.swiatpodlog.com.pl





Szklane panele z orizalizującym motywem, zaprojektowane specjalnie do tego wnętrza, pełnią podwójną rolę: w zależności od potrzeb mieszkańców wyznaczają granice między strefami lub subtelnie je integrują.

W teatrze codzienności

Można powiedzieć, że to projekt totalny, stworzony od ogółu do szczegółu. Nie byłoby to możliwe bez ścisłej współpracy architekta z właścicielami, opartej na wzajemnym zaufaniu, które pozwoliło osiągnąć bezkompromisową jakość

projekt **Paweł Łęczycki/modeko.studio**
zdjęcia **Marcin Grabowiecki, ONIstudio**
tekst **Anna Gruzewska**



Rzeźba autorstwa Krzysztofa
Renesa łączy korytarz z salonem.

Salon otwiera się na rozległy taras z częścią jadalnianą, kawiarnianą i wypoczynkową, a kuchnia staje się naturalnym przedłużeniem strefy dziennej.

Zabudowę drewnianą, wykonaną na wymiar według projektu architekta, wykończono obłogiem o naturalnym rysunku i szlachetnym wybarwieniu, doskonale współgrającym z charakterem całej realizacji.



Tkanina artystyczna Sieny Palomy nie jest tu jedynie dekoracją. Wyeksponowana na przesuwным panelu, skrywającym telewizor, staje się naturalnym centrum salonu – subtelnym, ale magnetycznym punktem, wokół którego toczy się codzienne życie.





Wyspa stanowi naturalny łącznik i jednocześnie granicę pomiędzy kuchnią a salonem.



Pogrzbiony blat z granitu Nero Zimbabwe zyskał wyrazisty akcent w postaci mosiężnej listwy, która podkreśla jego rzeźbiarski charakter.

W tym projekcie najwyraźniej wybrzmiały wzajemne zaufanie, doskonałe porozumienie i poczucie, że architekt oraz właściciele podążają wspólną drogą.

Inspiracją do wykreowania tego apartamentu były nie trendy, lecz doświadczenia: światło przesączające się przez papierowe przesłony japońskich domów, spokój koreańskiej estetyki oraz szacunek dla materiału i przedmiotów tworzonych z myślą o długim życiu.

W efekcie w sercu warszawskiego Powiśla powstał apartament, który bardziej niż luksusową rezydencję przypomina prywatną galerię sztuki i miejsce świadomego odpoczynku. Projekt autorstwa Pawła Łęczycykiego z pracowni modeko.studio powstał dla pary, która na co dzień mieszka na Warmii, a Warszawę traktuje jako swoją miejską przystań blisko dorosłych dzieci. Na 150 m² wnętrza oraz 50-metrowym tarasie architekt stworzył przestrzeń opartą na idei quiet luxury. O jej charakterze nie decydują efektowne gesty, lecz szlachetne

materiały, perfekcyjnie dopracowane detale i sztuka obecna niemal na każdym kroku. Już w holu gości wita rzeźba Krzysztofa Renesa, a dalej pojawiają się prace Joanny Talskiej, czy studia Sienna Paloma. Co istotne, dzieła nie zostały dobrane do gotowego wnętrza, lecz powstawały równoległe z nim, przy aktywnym udziale projektanta, tworząc spójną opowieść o miejscu, świetle i emocjach.

Zanim jednak powstało to wnętrze, konieczna była gruntowna metamorfoza. Wyburzono wszystkie dotychczasowe ściany, a architekt zaproponował zupełnie nowy układ funkcjonalny. Dziś przestrzeń płynnie przechodzi z jednej strefy w drugą. Salon otwiera się na rozległy taras z częścią jadalnianą, kawiarnią i wypoczynkową, a kuchnia staje się naturalnym przedłużeniem strefy dziennej.



Materiały użyte we wnętrzu budują atmosferę cichego luksusu, wyczuwalnego nawet wtedy, gdy nie zwraca się na niego uwagi.

Sercem części jadalnianej jest masywny stół marki Miloni, któremu towarzyszą krzesła od Gubi. Spójność z częścią dzienną podkreślają wysokie zabudowy kuchenne wykończone obłogiem. Za eleganckimi frontami ukryto sprzęty AGD oraz rozbudowane systemy przechowywania. Dolną partię zabudowy wykończono jasnobieżowym spiekem kwarcowym marki Laminam, tworząc subtelny kontrast dla masywnej wyspy. Na draperii zasłony wyeksponowano pracę, której autorką jest Joanna Talaska.



Przy łóżku znalazł się personalizowany włącznik z serii Les Couleurs Le Corbusier marki JUNG. W realizacji zadbano nawet o najdrobniejsze detale, takie jak budzik marki Vitra.



Oprócz efektownych tkanin i tapet uwagę zwracają dekoracyjne uchwyty marki PAP Deco, które niczym biżuteria do wnętrza dopełniają charakter całej aranżacji.

Wnętrze zostało zaprojektowane tak, by mogło zmieniać się wraz z potrzebami mieszkańców. Przesuwne ściany, mobilne podziały i strefowanie prywatności nawiązują do filozofii wschodnich domów, gdzie przestrzeń nigdy nie jest definiowana raz na zawsze. W sypialni i łazience miękkie tkaniny marek Pierre Frey i Élitis, fakturowe szkło, naturalny len oraz subtelne odcienie różu, fioletu i zieleni budują atmosferę wytężenia. W części wellness dodatkowe ukojenie zapewnia kameralna sauna ukryta za lustrzanymi taflami.

Materiały użyte w tym wnętrzu to temat na osobną opowieść. Uwagę przyciągają teatralnie udrapowane zasłony, które wprowadzają do realizacji scenograficzny charakter. Dzięki nim apartament staje się rodzajem sceny dla codzienności. Równie konsekwentnie zastosowano tapety, obecne niemal w całym wnętrzu. Ściany pokryte produktami najlepszych europejskich marek budują atmosferę cichego luksusu, wyczuwalnego nawet wtedy, gdy nie zwraca się na niego uwagi.

Charakter całej realizacji podkreśla również zastosowanie obłogu drewnianego do wykończenia projektowanej na wymiar zabudowy meblowej, skrywającej szafy oraz zaplecze technologiczne. Obłóg ma więcej charakteru niż fornir i zapewnia bardziej naturalny, szlachetny efekt, choć jego zastosowanie wymaga od rzemieślników znacznie większej precyzji.

Za komfort mieszkańców odpowiada dyskretnie ukryta technologia. System KNX zarządza scenami świetlnymi dopasowanymi do rytmu dnia, a także zasłonami, ogrzewaniem, klimatyzacją i biokominkiem marki Planika. Sterowanie odbywa się za pomocą przycisków JUNG z indywidualnie wykonanymi grawerami lub intuicyjnej aplikacji

Apartament na Powiślu redefiniuje pojęcie luksusu, ponieważ opiera się na jakości codziennych doświadczeń. To miejsce, w którym sztuka nie pełni funkcji dekoracji, lecz staje się integralną częścią życia, a architektura daje mieszkańcom coś najcenniejszego – przestrzeń do oddechu. ⁴¹²



Łazienka stała się prywatnym salonem kąpielowym. Spójna kolorystyka, szlachetne materiały oraz wyrafinowana armatura budują atmosferę luksusu, który objawia się przede wszystkim w komforcie codziennych rytuałów.



Imponujący 50-metrowy taras podzielono na trzy strefy odpowiadające różnym formom wypoczynku. Nad częścią jadalnianą stanęła pergola, której montaż wymagał zgody konserwatora zabytków.





O pomoc w realizacji projektu zieleni architektów poprosił Benedykt Kawęcki, zwolennik synergii architektury wewnątrz i architektury krajobrazu.



Latem niewiele rzeczy sprawia większą przyjemność niż posiłek spożywany na świeżym powietrzu.



Obszerna sofa z poduchami marki Talenti oraz parasol HKliving tworzą idealne warunki do relaksu z widokiem na architekturę warszawskiego Powiśla.



Wyjście do tarasowej strefy lounge prowadzi bezpośrednio z gabinetu.

Na terenie posiadłości Villa Normanni, liczącym niemal dwa hektary, rośnie około 140 drzew oliwnych, a także granaty, grusze, śliwy i figowce. Ogród nie został podporządkowany architekturze. To raczej architektura nauczyła się funkcjonować pośród istniejącej przyrody. Dzięki temu miejsce zachowało autentyczność, której nie sposób zaprojektować od zera.



W oliwnym *raju*

Między Adriatykiem a Morzem Jońskim, pośród srebrzystych koron stu czterdziestu oliwek, powstało miejsce będące czymś więcej niż wakacyjną inwestycją.


Villa Normanni to opowieść o marzeniu zamienionym w architekturę – współczesną, ale głęboko zakorzenioną w krajobrazie Włoch.

projekt **Markéta Killi/Urban Interior**
zdjęcia **Cosimo Calabrese/Duotono Fotografia**
tekst **Robert Pieńkowski**



Białe bryły są współczesną interpretacją tradycyjnej architektury Apulii. Cieniste podcienia zapewniają schronienie przed upałem.





Salon urządzone z niezwykłą powściągliwością.
Naturalne tkaniny, drewno i kamień tworzą
atmosferę spokoju, a stonowana kolorystyka
nawiązuje do odcieni oliwek, piasku
i rozgrzanej słońcem ziemi.

Villa Normanni nie udaje
starego domu. Jest nowa,
świadoma swoich czasów,
a jednocześnie głęboko
zakorzeniona w lokalnym
krajobrazie Apulii.

Wnętrza wypełniają starannie dobrane dodatki z Zara Home. Organiczne formy mebli i delikatne tekstylia podkreślają śródziemnomorski charakter domu, nie konkurując z krajobrazem widocznym za oknami.



Są takie miejsca, które od pierwszego spojrzenia sprawiają wrażenie, jakby istniały od zawsze. Nie dlatego, że są stare. Przeciwnie – bywają zupełnie nowe. Ich siła tkwi w czymś innym: w umiejętności wpisania się w krajobraz tak naturalnie, jakby wyrosły z niego razem z drzewami, kamieniami i światłem. Takie wrażenie pozostawia Villa Normanni w Apulii.

Położona wśród rozległego gaju oliwnego niedaleko San Vito dei Normanni, jest współczesną interpretacją lokalnej architektury południowych Włoch. Dwie niewielkie wille, ustawione naprzeciw siebie i połączone słonecznym tarasem z basenem, tworzą kompozycję prostą, a jednocześnie niezwykle sugestywną. To nie jest architektura, która próbuje dominować nad otoczeniem. Raczej prowadzi z nim spokojny dialog.

Apulia od lat przyciąga tych, którzy szukają autentycznego oblicza Italii. Mniej spektakularna niż Toskania, mniej rozpoznawalna niż Wybrzeże Amalfi, zachowała wyjątkową równowagę między codziennym życiem mieszkańców a rosnącym zainteresowaniem podróżnych. To kraina kamiennych murków, rozgrzanej ziemi, figowych kaktusów i wiekowych oliwek, których skręcone pnie wyglądają niczym rzeźby tworzone przez czas. Właśnie tutaj Markéta i Lars Killi postanowili zrealizować swoje marzenie o wakacyjnym domu. Początkowo projekt miał cha-

rakter inwestycyjny, jednak szybko stał się czymś znacznie bardziej osobistym. W efekcie powstało miejsce, które nie tylko oferuje komfort wypoczynku, lecz także opowiada historię fascynacji włoską kulturą, architekturą i sposobem życia.

Już z daleka uwagę przyciągają charakterystyczne białe bryły. Ich forma odwołuje się do tradycyjnej zabudowy regionu. Znajdziemy tu miętko zaokrąglone krawędzie, zewnętrzne schody prowadzące na dach, lokalny kamień tufo, trzciniowe zadaszenia i jasne posadzki z pietra leccese. Wszystkie te elementy są dobrze znane mieszkańcom Apulii, ale tutaj zostały odczytane na nowo – współcześnie, bez kopiowania przeszłości.

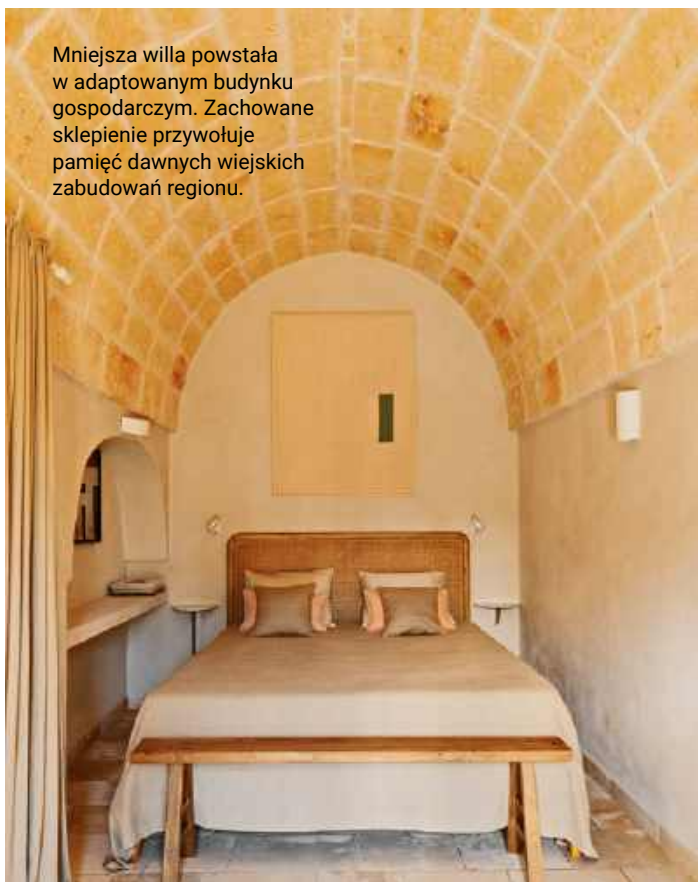
To właśnie w takich realizacjach najlepiej widać różnicę między architekturą inspirowaną miejscem a architekturą, która jedynie wykorzystuje jego estetykę. Villa Normanni nie udaje starego domu. Jest nowa, świadoma swoich czasów, wyposażona w nowoczesne technologie i rozwiązania pozwalające funkcjonować przez cały rok. Jednocześnie pozostaje głęboko zakorzeniona w lokalnym krajobrazie.

Wnętrza kontynuują tę samą opowieść. Nie ma tu zbędnego dekorowania ani prób imponowania luksusem. Drewno, len, rattan, kamień i bawełna tworzą atmosferę spokojną, ciepłą i naturalną. Poszczególne materiały różnią się fakturą, ale wspólnie budują harmonijną całość.

Jadalnię organizuje drewniany stół marki Bolia, nad którym zawisły lekkie lampy przypominające obłoki. Kuchnię wykonano z naturalnych materiałów i utrzymano w ciepłej, ziemistej tonacji harmonizującej z otoczeniem.



Mniejsza willa powstała w adaptowanym budynku gospodarczym. Zachowane sklepienie przywołuje pamięć dawnych wiejskich zabudowań regionu.



Najważniejszym elementem pozostaje jednak relacja z otoczeniem. Duże składane okna niemal całkowicie zacierają granicę między wnętrzem a zewnątrz. Salon otwiera się na taras, a taras przechodzi w strefę basenu. Dalej rozciąga się gaj oliwny. Szczególnie urzeka krajobraz wokół basenu. Projektanci zdecydowali się stworzyć tu rodzaj „pustynnego ogrodu”. W białym żwirze posadzono monumentalne opuncje figowe, które mieszkańcy regionu nazywają indyjskimi figami. Ich rzeźbiarskie sylwetki kontrastują z błękitem wody i srebrzystą zielenią oliwek. Efekt jest zaskakujący, a jednocześnie doskonale wpisuje się w charakter południowego krajobrazu.

Równie ważna jak sam projekt okazała się współpraca z lokalnymi rzemieślnikami. W trakcie realizacji inwestorzy wielokrotnie rezygnowali z rozwiązań przygotowanych wcześniej w Pradze, przyjmując sugestie włoskich wykonawców. To doświadczenie pozwoliło lepiej zrozumieć miejscowe tradycje budowlane i znaczenie materiałów stosowanych od pokoleń. Być może właśnie dlatego Villa Normanni sprawia wrażenie tak naturalnej. Nie jest efektem narzuconej wizji, lecz rezultatem spotkania różnych doświadczeń, kultur i sposobów myślenia o przestrzeni.

W świecie pełnym spektakularnych realizacji, które walczą o uwagę coraz bardziej efektownymi formami, ten projekt proponuje coś znacznie cenniejszego. Uczy uważności. Pokazuje, że prawdziwe piękno często rodzi się nie z chęci wyróżnienia się, ale z umiejętności wsłuchania się w miejsce.

A w Apulii miejsce mówi wyjątkowo wiele. Szumi liśćmi oliwek, pachnie rozgrzaną ziemią, odbija światło od białych ścian i przypomina, że lato nie jest porą roku. Jest stanem ducha. 🌿



Rattanowe zagłówki, lniana pościel i miękkie światło tworzą atmosferę sprzyjającą wyciszeniu i odpoczynkowi.

Prawdziwe piękno często
rodzi się nie z chęci
wyróżnienia się,
ale z umiejętności
wsłuchania się w miejsce.





Nowoczesny basen otoczony starymi drzewami oliwnymi tworzy niezwykle miejsce, w którym historia regionu Apulii spotyka się ze współczesną estetyką minimalizmu.



Letnia jadalnia pod pergolą otwiera się na gaj oliwny. Stół wykończony ceramicznymi płytkami i naturalne materiały sprawiają, że wspólne posiłki stają się częścią śródziemnomorskiego krajobrazu. W tle widoczne są charakterystyczne filary z lokalnego kamienia tufo.





Taras z kominkiem pozwala korzystać z uroków ogrodu także po zachodzie słońca. To jedno z miejsc, gdzie architektura najlepiej stapia się z krajobrazem.



Kamienna umywalka i armatura Paffoni pokazują, że prostota może być elegancka. Naturalne materiały zestawiono tutaj z subtelnymi akcentami kolorystycznymi.



Mosiężna armatura marki Paffoni oraz rzeźbiarskie oświetlenie nadają łazience szlachetny charakter. Minimalistyczna forma pozwala wybrzmieć fakturze kamienia i światłu.



Dwukondygnacyjna strefa dzienna zachwyca przestronnością. Jasne wyposażenie kontrastuje z efektownym czarnym sufitem napinanym, który odbija wnętrze niczym lustro. Spektakularne oświetlenie dekoracyjne podkreśla wysokość salonu, a błyszczące powierzchnie multiplikują efekty świetlne.

1 efekt, i charakter

Nowoczesna willa pod Chorzowem miała zachwycać od pierwszego kroku. Inwestorzy postawili na odważne kontrasty, spektakularne rozwiązania i wnętrza dopracowane w najmniejszym detalu. Projekt Marzeny Miszczyk-Brzozowskiej udowadnia, że nowoczesność może być jednocześnie elegancka, funkcjonalna oraz pełna emocji.

projekt **Marzena Miszczyk-Brzozowska**
/Pracownia architektury wnętrz **Minterior**
zdjęcia **Mateusz Minko**
tekst **Robert Pieńkowski**



Pracownia Minterior postawiła na odważne rozwiązania, jak ten imponujący żyrandol od Barańska Design.



Salon, jadalnia i kuchnia tworzą jedną reprezentacyjną przestrzeń. Lustrzany sufit optycznie powiększa wnętrze i nadaje mu wyjątkową głębię.



W części jadalnianej uwagę zwracają eleganckie tapicerowane krzesła oraz odbijające światło powierzchnie.

Dom położony w sąsiedztwie Parku Śląskiego od początku miał być czymś więcej niż tylko wygodnym miejscem do życia. Młodzi właściciele marzyli o wnętrzu nowoczesnym, eleganckim i odważnym, które będzie robiło wrażenie już od momentu przekroczenia progu. Nie bali się wyrazistych rozwiązań ani mocnych kontrastów, dlatego współpraca z architektką Marzeną Miszczyk-Brzozowską z pracowni Minterior zaowocowała spójną wizją domu o wyraźnym charakterze. Już od wejścia uwagę przykuwają starannie dobrane materiały wykończeniowe. Jasne powierzchnie zestawiono z mocnymi czarnymi akcentami, a całość wzbogacono eleganckimi detalami w kolorze złota. Na podłogach pojawiają się geometryczne obrysy z czarnego granitu, zaś ściany wykończono wielkoformatowymi spiekami, które nadają wnętrzu luksusowy, ponadczasowy charakter. Największe emocje budzi jednak strefa dzienna. Salon, jadalnia i kuchnia tworzą jedną reprezentacyjną przestrzeń. – Moim głównym założeniem było stworzenie spektakularnego efektu już po wejściu do strefy dziennej. Centralnym elementem salonu stał się czarny, błyszczący sufit napinany, który płynnie przechodzi w okładzinę ścienną z czarnego spieku z wyrazi-


stym użyciem. Te dwa elementy łączą się ze sobą, tworząc spójną, odważną kompozycję i nadając wnętrzu wyjątkowy charakter – opowiada projektantka. Lustrzane odbicia sprawiają, że przestrzeń wydaje się jeszcze wyższa i bardziej monumentalna. Jednocześnie jasne meble oraz duże przeszklenia równoważą mocne akcenty, dzięki czemu wnętrze pozostaje lekkie i pełne światła.

Właścicielom zależało nie tylko na estetyce, lecz również na funkcjonalności. Szczególnym wyzwaniem okazała się kuchnia. Choć cały dom ma imponującą powierzchnię, sama strefa robocza wymagała bardzo precyzyjnego planowania. – Pomimo dużej powierzchni domu sama kuchnia nie należała do przestronnych, dlatego wymagała bardzo dokładnego zaplanowania, aby pomieścić wszystkie niezbędne funkcje i zachować wygodę użytkowania – wyjaśnia Marzena. W efekcie powstała elegancka zabudowa utrzymana w jasnej kolorystyce, uzupełniona czarnymi elementami sprzętów AGD oraz efektownym wyspowym blatem. Złote detale pojawiają się tu w subtelnej, matowej odsłonie.

Ważną rolę w projekcie odgrywa światło. – Projekt oświetlenia został podzielony na trzy strefy: roboczą, dzienną oraz nastrojową, przeznaczoną do wieczornego relaksu.

Duże przeszklenia zapewniają doskonałe doświetlenie wnętrza, a system osłon pozwala swobodnie regulować ilość światła dziennego.





Schody, wykonane przez firmę Cava Stone, wykończono wielkoformatowymi spiekami, dzięki czemu stanowią integralną część eleganckiej aranżacji strefy dziennej.



Kuchnia została zaprojektowana z myślą o maksymalnej funkcjonalności, mimo stosunkowo niewielkiej powierzchni roboczej.

To rozwiązanie sprawdziło się w codziennym użytkowaniu bardzo dobrze – podkreśla.

Efektowne rozwiązania pojawiają się również na klatce schodowej. Schody wykończone wielkoformatowymi spiekami prowadzą ku spektakularnemu żyrandolowi autorstwa Barańska Design. Kaskadowa forma oprawy przyciąga wzrok i staje się swoistą rzeźbą zawieszoną w przestrzeni.


Spójność materiałowa była jednym z najważniejszych założeń tego projektu. Te same motywy pojawiają się w różnych częściach domu, budując w ten sposób harmonijną całość. W łazienkach powracają spieki z miedzianymi żyłkami oraz kontrastowe zestawienia czerni i bieli, wzbogacone o eleganckie armatury i dekoracyjne oświetlenie.

Prawdziwą oazą relaksu jest jednak sypialnia właścicieli. Zaprojektowano ją jako prywatny apartament z garderobą, łazienką i toaletką. Centralne miejsce zajmuje podświetlane łóżko sprawiające wrażenie unoszącego się nad podłogą. – Sypialnia miała być miejscem wyciszenia i relaksu, dlatego zaprojektowaliśmy efektowne „niebo” w suficie napinanym ze światłowodami, które tworzy wyjątkowy nastrój – opowiada Marzena.

Wieczorem wnętrze zmienia się w nastrojową strefę odpoczynku. Delikatne podświetlenia łóżka, miękkie tkaniny oraz eleganckie okładziny ścienne marek Vescom i Vestige nadają pomieszczeniu atmosferę luksusowego hotelowego apartamentu.

Cały dom jest przykładem wnętrza, które łączy wyrazisty charakter z codziennym komfortem. Odważne kontrasty, szlachetne materiały i dopracowane detale tworzą przestrzeń pełną emocji, a jednocześnie doskonale odpowiadają na potrzeby mieszkańców. To realizacja, która pokazuje, że nowoczesny design może być nie tylko efektowny, ale również ponadczasowy. 🌟





Połyskujące fronty i czarne zabudowy sprzętów AGD podkreślają nowoczesny charakter kuchni.

Matowe złote akcenty ocieplają kontrastową kompozycję czerni i bieli, dodając wnętrzu elegancji.





Podświetlane łóżko daje efekt lewitacji, a starannie dobrane tkaniny budują atmosferę prywatnej strefy relaksu.



Minimalistyczna zabudowa RTV harmonijnie wpisuje się w spokojną, stonowaną aranżację sypialni.



Nastrojowe oświetlenie i szlachetne materiały podkreślają luksusowy charakter prywatnej strefy właścicieli.

Okładziny ścienne marek Vescom i Vesstige nadają tej sypialni elegancki, nieco hotelowy charakter.



Duże przeszklenia otwierają wnętrze na światło dzienne, a dekoracyjne oprawy oświetleniowe dodają mu lekkości.



Kontrast czerni, bieli i złota powraca również w łazience, tworząc spójną estetykę całego domu.



Dekoracyjne lampy i podświetlane lustro budują elegancki klimat strefy kąpielowej.



Starannie dobrane materiały, wyrafinowane detale oraz ponadczasowa kolorystyka sprawiają, że łazienka stała się prawdziwym domowym SPA.

Tym, co zwraca od razu uwagę, jest dużych rozmiarów lampa wisząca marki Lumen Center. Na drugim planie widać przytulone do salonu pomieszczenie, pomysłowo ukryte za lamelami – to jeden z licznych w domu pokoi gościnnych.



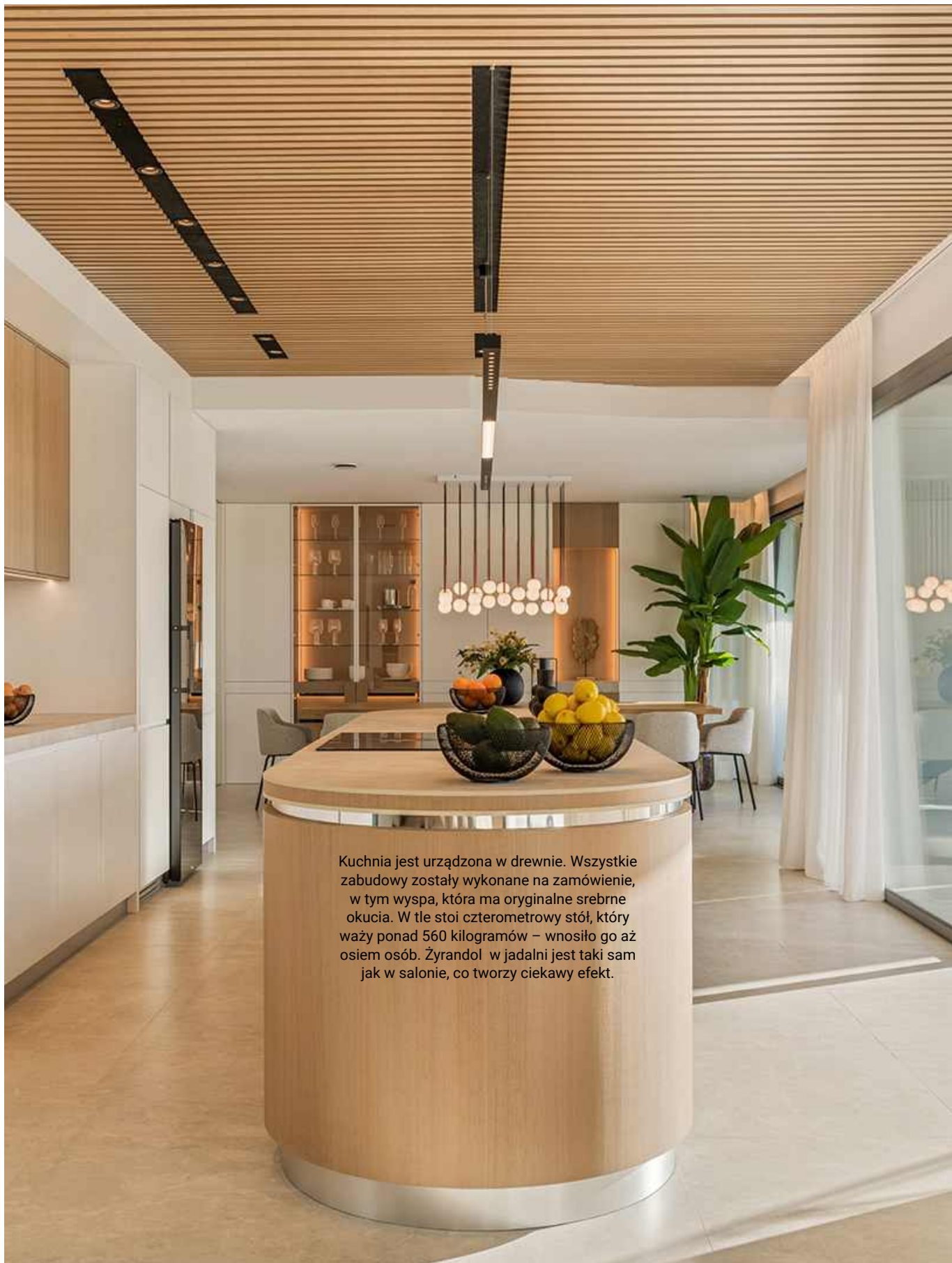
Willa dla rodziny

To miał być dom dla czternastu osób. I taki jest: gościnny, ciepły i, mimo okazałych rozmiarów, przytulny. Z tarasem na dachu, na którym toczy się życie do białego rana.

projekt **Agnieszka Buczkowska-Korlińska/Inter-Arch Architects**
stylizacja **Inter-Arch Architects**
zdjęcia **Charly Simon Photo**
tekst **Monika Utnik**



Kolor zielony gra w tym domu dużą rolę.



Kuchnia jest urządzona w drewnie. Wszystkie zabudowy zostały wykonane na zamówienie, w tym wyspa, która ma oryginalne srebrne okucia. W tle stoi czterometrowy stół, który waży ponad 560 kilogramów – wносиło go aż osiem osób. Żyrandol w jadalni jest taki sam jak w salonie, co tworzy ciekawy efekt.



W salonie znajdują się dwie sofy odwrócone do siebie plecami. Ta na pierwszym planie jest niejako przedłużeniem kuchni –ktoś, kto na niej siedzi, może swobodnie rozmawiać z osobami przygotowującymi posiłek. Ta na drugim planie jest częścią kąpki telewizyjnej. Stolik ze spieku kwarcowego jest marki Redvision.

Salon, kuchnię i jadalnię utrzymano w ziemistych barwach. W ten sposób powstało przytulne miejsce, które nie konkuruje z widokami otaczającymi dom.

B yło to nie lada przedsięwzięcie. Architektka Agnieszka Buczkowska-Korlińska i jej międzynarodowy zespół Inter-Arch Architects musieli stworzyć wakacyjny dom dla dwojga seniorów oraz ich trojga dzieci wraz z rodzinami. Willa miała pomieścić w sumie czternaście osób, nie mówiąc już o licznych gościach, których właściciele lubią zapraszać na imprezy pod gwiazdami. Dom znajduje się w Marbelli na wybrzeżu Costa del Sol w Hiszpanii na prestiżowym osiedlu, tuż obok słynnego pola golfowego Santa Clara. Ma 480 metrów kwadratowych powierzchni użytkowej, 150 metrów kwadratowych tarasu na dachu oraz ponad 300 metrów kwadratowych tarasów i balkonów. Otrzymał pięć gwiazdek w prestiżowym konkursie European Property Awards jako najlepsze wnętrze rezydencjonalne w Hiszpanii 2024-2025 roku. Pierwotnie składał się z dwóch bliźniaków, więc należało je połączyć. Problem polegał na tym, że z pracami trzeba było się uwinąć w cztery miesiące. A jakby tego było mało, oddać całą willę całkowicie zagospodarowaną – pracownia bowiem prowadzi usługę „design & build”, która polega na wyposażeniu willi we wszystkie przedmioty codziennego użytku, m.in. ręczniki, pościel, naczynia, produkty spożywcze, detergenty.

W willi jest dużo roślin,
które zdają się być kontynuacją
krajobrazu za oknem.

Ciekawy pomysł – donica z rośliną
jest częścią szafki RTV. W ten sposób
zaoszczędzono dużo miejsca.





Stoliki, stołki i dekoracyjne kule mają wbudowane oświetlenie LED, które tworzy nastrojową atmosferę. Meble są wykonane z wytrzymałego polietylenu, odpornego na warunki atmosferyczne i promieniowanie UV.



Oczkiem w głowie właścicieli jest taras na dachu. Rozciągają się z niego piękne widoki na góry i na pobliskie pole golfowe. Tu, wśród przyjaciół, życie płynie wolniej i piękniej.

Po przekazaniu kluczy właścicielom organizuje również powitalną kolację w ich nowym domu. Ta dodatkowa usługa zapewnia właścicielom domu pełen komfort w nowym miejscu. Do willi wchodzi się z poziomu sypialni. Przy wejściu znajdują się schody prowadzące w dół do salonu. W domu jest również winda. Projektując jakiegokolwiek wnętrze, najważniejszym miejscem jest zawsze kuchnia. Nie inaczej było i tym razem. Dla tak dużej rodziny trzeba było w niej pomieścić sprzęty po dwa z każdego rodzaju oraz ogromną liczbę szafek. Istotną była też wyspa kuchenna, mierząca ponad cztery metry długości. Mimo pokazanych wymiarów nie wygląda jednak na masywną dzięki obłemu kształtowi.

Po jednej stronie kuchni znalazł się salon, po przeciwnej jadalnia. I właśnie w tym drugim pomieszczeniu stanął ogromny stół. Ale zanim stanął, narobił niezłego zamieszania. – Zrobiliśmy go na zamówienie i miał 4,20 metra długości. Stół był zbyt duży, aby normalnie wnieść go do domu. Musieliśmy go wstawić od strony pola golfowego, a ponieważ ważył ponad 560 kilogramów, niosło go osiem osób – opowiada architektka.

Uwagę zwraca duża ilość zieleni. W domu znajduje się wiele

wysokich roślin oraz zielonych ścian. Co więcej, przy salonie jest patio. Zaprojektowano je w stylu andaluzyjskim. Koi wizualnie mieszkańców w upalne dni i ociepla stonowane w kolorze wnętrze.

W willi wyróżniają się również sypialnie. – Właściciele chcieli, żeby w przeciwieństwie do wyciszonego salonu pokoje były wyraziste. Jedną z sypialni nazwaliśmy „dżunglą”, ponieważ tapeta z motywem gaju palmowego nawiązuje do krajobrazu za oknem – opowiada Agnieszka. – Druga to „tajemniczy ogród”. Tapeta, która w niej się znalazła, przedstawia strelcję, bardzo popularną w tym regionie – mówi.

Wisienką na torcie jest górny taras. Podzielono go na różne strefy: na jacuzzi, bar pod pergolą, letnią kuchnię z grillem, dużą jadalnię, kącik wypoczynkowy i toaletę. Wszystko oświetlają designerskie stoliki i dekoracyjne lampy-kule. Gdy zapada zmierzch, cała willa rozbłyskuje ciepłym światłem, które podkreśla faktury materiałów i bawi się refleksami rzucanymi na sufity i podłogi. Na górnym tarasie trwa impreza, ludzie siedzą na sofach, w kuchni panuje miły gwar. Dom żyje, a Agnieszka i jej zespół wiedzą, że wykonali kawał dobrej roboty. 🌞



Na dolny taras schodzi się po kilku stopniach z salonu. Ciekawy jest kształt basenu. Jego fragment ma formę strzały, która prowadzi wzrok ku dużej lampie-kuli.



Jedna z łazienek jest oszczędna w wyrazie. Żłobiony brodzik powtarza fakturę płytek.



Sypialni dla gości. Dekoracyjne lampy wprowadzają do pokoju elegancki i szykowny akcent.



Motyw na tapecie przedstawia strelicję – roślinę bardzo popularną w tym regionie Hiszpanii. Do jej liści nawiązuje widoczny po prawej stronie półkolisty zagłówek i okrągły uchwyt szafki.

Tapeta w tej sypialni jest w kolorach brązu i oliwki. Jej wyrazisty motyw podbija intensywna zieleń narzuty i fotela. Od wzoru na tapecie wzięła swoją nazwę – „dżungla”.



Architekci i projektanci

Oto autorzy realizacji prezentowanych na łamach naszego magazynu



Fantakrea
Dorota Kudła-
Kubrakiewicz

www.fantakrea.squarespace.com



Five Cell
Mariola Kawa
i Maciej Kurkowski

www.fivecell.pl



Lilla Home
Małgorzata Wojdał

www.lillahome.pl



Machina Snu
Elżbieta Mosek
i Matylda Ludka

www.machinasnu.pl



Musiał Studio
Agnieszka
Musiał-Chmielnik

www.musialstudio.pl



Nasze Nowe

www.naszenowe.pl



Pracownia Brokat
Bogna Polańska
i Roma Skuza

www.pracowniabrokat.pl



Pracownia Nuut
Anna Maj
i Katarzyna
Frankowska

www.nuut.pl



Zuzanna Orlińska

www.ornlinskadesign.pl



p:am
Piotr Pamięta

www.piotrpamieta.com



SCOPE
Interior Design
Piotr Skorupa

www.scopeinterior.pl



Tulumi Interiors
Florentyna
Paszko-Karczewska

www.tulumi.pl



Utopia Studio
Małgorzata
Krzanowska

www.utopiastudio.pl



We're Architects
Mateusz Pankiewicz
i Mateusz Skonieczka

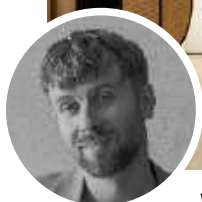
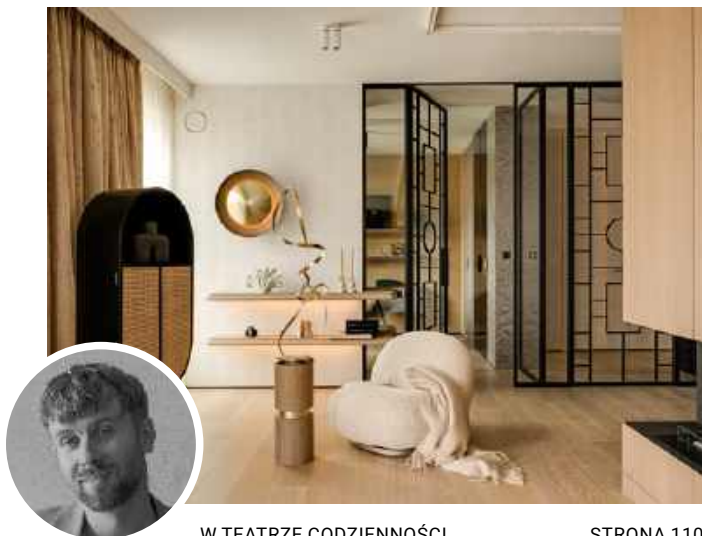
www.wearearchitects.pl



WZ Studio

www.wzstudio.pl

W tym wydaniu zaprojektowali dla nas:



W TEATRZE CODZIENNOŚCI

STRONA 110

Paweł Łęczycki modeko.studio

www.modeko.studio

Architekt wnętrz, właściciel i założyciel pracowni modeko.studio, absolwent Akademii Sztuk Pięknych w Warszawie, laureat European Property Awards. Specjalizuje się w projektowaniu wnętrz opartych na uważnym dialogu z człowiekiem, jego potrzebami, stylem życia i indywidualną historią. Tworzy przestrzenie, które łączą wysoką funkcjonalność z wyrafinowaną estetyką, pozostawiając miejsce dla sztuki, autorskiego designu i osobowości użytkowników. Od ponad dekady rozwija kompetencje projektowe, poszerzając je o wiedzę z zakresu psychologii przestrzeni i wpływu wnętrz na dobrostan człowieka. W pracy szczególną wagę przywiązuje do autentycznych relacji, zaufania oraz tworzenia rozwiązań skrojonych na miarę konkretnych osób.



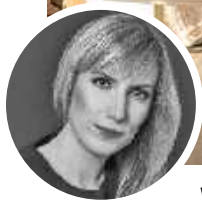
I EFEKT, I CHARAKTER

STRONA 136

Marzena Miszczyk-Brzozowska Pracownia architektury wnętrz Minterior

www.minterior.pl

Absolwentka Wydziału Architektury wnętrz, mama 13-letniej Lenki. Posiada dwudziestoletnie doświadczenie w branży projektowej. W zespole zajmuje się opieką nad projektami, tworząc koncepcję aranżacji wnętrz. Koordynuje wszystkie prace projektowe. Jest odpowiedzialna za kontakt z klientem i kocha to, co robi. Na bieżąco śledzi trendy w dizajnie światowym oraz polskim. Jest zwolenniczką efektywnych rozwiązań w architekturze. Kocha podróże, podczas których znajduje inspiracje do tworzenia nowych, niepowtarzalnych przestrzeni. Należy do Stowarzyszenia Architektów Wnętrz.



WILLA DLA RODZINY

STRONA 148

Agnieszka Buczkowska-Korlińska Inter-Arch Architects

www.inter-arch.pl

Założycielka i główna architektka międzynarodowej pracowni Inter-Arch Architects, którą prowadzi od ponad 25 lat. Absolwentka Wydziału Architektury Politechniki Warszawskiej, członkini Stowarzyszenia Architektów Wnętrz. Laureatka licznych międzynarodowych nagród za najlepsze realizacje wnętrz w Polsce i Hiszpanii. Prezentowany dom otrzymał pięć gwiazdek w prestiżowym konkursie European Property Awards jako najlepsze wnętrze rezydencjonalne w Hiszpanii w latach 2024-2025. W projektach domów pracownia zawsze dąży do stworzenia przestrzeni, w której domownicy mogą czuć się komfortowo przez lata.

prenumerata



Zyskaj
15%
rabatu

Czytaj więcej, płac mniej!
Czytaj więcej, płac mniej!

Prenumerata

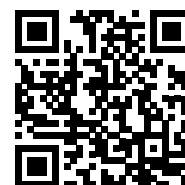
W prenumeracie tylko ~~199,00 zł~~ **169,20 zł***

*roczna prenumerata drukowana

Dlaczego warto? Dostawa gratis prosto do Twojego domu

- Tylko dla prenumeratorów: niższe ceny przy zakupie czasopism na UlubionyKiosk.pl
- Pakiet 2w1 (papier + e-wydania): -80% na równoległą e-prenumeratę PDF
- **Szczegóły na UlubionyKiosk.pl/promocje**

Zamów prenumeratę
na www.UlubionyKiosk.pl
lub zeskanuj kod QR
i zaprenumeruj
w 1 minutę



A

AGATA
www.agatameble.pl
ALIPLAST
www.aliplast.pl
AMIX
www.amix.pl
ARCHICOM
www.archicomcollection.pl
ARKADY
www.arkady.eu

B

BERNSTEIN
www.bernstein-badshop.com
BIOBIDET
www.biobidet.pl
BIZZARTO
www.bizzarto.pl

C

CARPETS & MORE
www.carpetsandmore.pl
CHODZIEŻ
www.porcelana.pl
CORSTON
www.corston.eu
COSTWAY
www.costway.pl
CURVER
www.curver.pl

D

DALLMER
www.dallmer.pl
DOMOTEKA
www.domoteka.pl
DRE
www.dre.pl

DYSON
www.dyson.pl

E

ECLISSE
www.eclisse.pl
ERNEST RUST
www.rust.pl
EZVIZ
www.ezviz.com

F

FALMEC
www.falmecpolska.pl
FAKRO
www.fakro.pl
FERRO
www.ferro.pl
FRANKE
www.franke.com

G

GEBERIT
www.geberit.pl
GH DEVELOPMENT
www.ghdevelopment.pl

H

HAPPY HOUSE
www.happyhouse.pl
HAIER
www.haier-europe.com
HISENSE
www.hisense.com

HOME CONCEPT
www.homeconcept.com.pl

I

IKEA
www.ikea.com

INT.DESIGNERS
www.intdesigners.com.pl

IROBOT
www.irobot.pl

J

JAWOR-PARKIET
www.jawor-parkiet.pl
JBL
www.jbl.pl

K

KAREŃSKI
www.karenski.pl
KETER
www.keter.pl
KOHERSEN
www.koheresen.pl
KOMANDOR
www.komandorbm.pl
KONTAKT-SIMON
www.kontakt-simon.com.pl

L

LEROY MERLIN
www.leroyermerlin.pl
LG
www.lg.com
LLADRÓ
www.lladro-polska.pl
LOBERON
www.loberon.pl
LUBIANA
www.porcelana.pl

M

MADONIS
www.madonis.pl
MAISON BERGER PARIS
www.lampeberger.com.pl

MAX KUCHNIE
www.maxkuchnie.pl

MIDEA
www.midea.com

MIELE
www.miele.pl

MINTERIOR
www.minterior.pl

N

NETATMO
www.netatmo.com
NEW TRENDY
www.newtrendy.pl
NOWODVORSKI
www.nowodvorski.com

O

OLTENS
www.oltens.com
ONLYBIO
www.onlybio.life
OMNIREN
www.omnires.com

P

PAGED
www.pagedmeble.pl
PEKA
www.peka.pl
PHILLIPS
www.phillips.pl
PORTA
www.porta.com.pl
PTAK WARSAW EXPO
www.warsawexpo.eu

Q

QUICK-STEP
www.quick-step.pl

QUOOKER
www.quooker.pl

R

RADAWAY
www.radaway.pl
ROCA
www.roca.pl
RONAL BATHROOMS
www.ronalbathrooms.com
ROSENTHAL
www.rosenthal.pl
RUBIO MONOCOAT
www.rubio24.pl

S

SAINT-GOBAIN GLASS
www.saint-gobain.pl
SAMSUNG
www.samsung.com/pl
SOMFY
www.somfy.pl
SYLVECO
www.sylveco.pl

Ś

ŚWIAT PODŁÓG
www.swiatpodlog.com.pl

T

TEFAL
www.tefal.pl
TESCOMA
www.tescoma.pl
THERMOMIX
www.thermomix.pl
TINECO
www.tinecoshop.pl
TK MAXX
www.tkmaxx.pl

TM REAL ESTATE GROUP
www.tmrealestategroup.com

TUBADZIN
www.tubadzin.com

U

UNIMEBEL
www.unimebel.pl

V

VERLE HOME
www.verle-home.com
VICTORINOX
www.victorinox.com
VIN IN
www.vinin.pl

VORWERK POLSKA
www.vorwerk.pl

VOSTER
www.voster.pl

VOX
www.vox.pl

W

WITT
www.wittpolska.pl
WIŚNIEWSKI
www.wisniewski.pl

Y

YOPE
www.yope.me
YVES ROCHER
www.yves-rocher.pl

Z

ZARA HOME
www.zarahome.com
ZWIEGER
www.zwieger.pl

Redaktor naczelna
Anna Grużewska
anna.gruzewska
@czasawnetrze.pl

Redaktor prowadzący
Robert Pierkowski
robert.pierkowski
@czasawnetrze.pl

Redaktor
Monika Utnik
monika.utnik
@czasawnetrze.pl

Opracowanie graficzne i DTP
Jakub Tarnowski
jakub.tarnowski@avt.pl

Obróbka kolorystyczna zdjęć
Gabriela Szpot
gabriela.szpot
@czasawnetrze.pl

Redaktor prowadząca portal
Agnieszka Żuber
agnieszka.zuber@avt.pl

Traffic manager
Agnieszka Zdzichowska
agnieszka.zdzichowska@avt.pl
tel. 22 257 84 68

Dział reklamy
reklama@czasawnetrze.pl

Anna Brzywczy
anna.brzywczy
@czasawnetrze.pl

Małgorzata Cichecka
malgorzata.cichecka@avt.pl

Dorota Chrzęszcz
dorota.chrzesczcz@avt.pl

Iwona Fijewska
iwona.fijewska@avt.pl

Katarzyna Minda
katarzyna.minda@avt.pl

Prenumerata
prenumerata@avt.pl
tel. 22 257 84 22
(godz. 10.00-14.00)

Kolportaż
Paweł Gago
kolportaz@avt.pl

Adres redakcji

Czas na Wnętrze
ul. Leszczyńska 11
03-197 Warszawa
tel. 22 257 84 68

Redakcja nie ponosi odpowiedzialności za zamieszczone na łamach pisma Czas na Wnętrze treści reklamowe oraz artykuły promocyjne.

Wydawca



AVT – Korporacja Sp. z o.o.
ul. Leszczyńska 11, 03-197
Warszawa
tel. 22 257 84 99,
fax 22 257 84 00
www.avt.pl



Drukarnia
Walstead Central Europe



Wydawnictwo AVT
Korporacja sp. z o.o. należy
do Izby Wydawców Prasy

Wigwam marzeń

Inspirowany tradycyjnymi schronieniami nomadów, CONO oferuje współczesną interpretację luksusowego obcowania z naturą – elegancką i pełną przytulności.

tekst Robert Pieńkowski

Namiot? Pergola? Jurta? Inspirowany sylwetką tradycyjnego tipi CONO, zaprojektowany przez markę Gandiablasco, jest intymnym azylem zawieszonym gdzieś między designem, architekturą i naturą. To współczesna interpretacja schronienia – lekka wizualnie, a jednocześnie ciekawa w formie. Przyciąga wzrok i zaprasza do środka.

W letnim ogrodzie może stać się prywatną strefą relaksu, miejscem popołudniowej sjeisty lub punktem obserwacji gwiazd. Ukryty pośród drzew przypomina luksusową kryjówkę, w której czas płynie wolniej. Miękkie poduszki, subtelna paleta naturalnych kolorów oraz otulająca konstrukcja tworzą atmosferę sprzyjającą wyciszeniu i bliskości z otoczeniem.

To właśnie tutaj poranna kawa smakuje lepiej, a wieczorne rozmowy przeciągają się długo po zachodzie słońca.

Po zmroku CONO nabiera zupełnie nowego charakteru. Zintegrowane, regulowane oświetlenie rozlewa ciepły blask we wnętrzu, zamieniając je w kameralny kokon światła. Wówczas staje się idealnym miejscem do czytania, odpoczynku lub po prostu wsłuchiwania się w letnie odgłosy natury.

Dzięki możliwości swobodnego ustawienia niemal w dowolnym miejscu, CONO redefiniuje ideę glampingu – nie jako chwilowej mody, lecz stylu życia opartego na świadomym wypoczynku, komforcie i autentycznym kontakcie z krajobrazem. To mała architektura wielkich emocji, która pozwala doświadczać natury bez rezygnowania z luksusu. 🌿

CONO przywołuje skojarzenia z dawnymi tipi, lecz interpretuje je na nowo – jako współczesny azyl dla miłośników natury i designu.

Robert Pieńkowski
Redaktor prowadzący

Dziennikarz, kucharz, archeolog, aktor, improwizator, animator. Jego wielką pasją jest piękno w różnych przejawach. Lubi powtarzać: „Mniej znaczy więcej, ale czasem więcej znaczy lepiej”.



COST 
 **WAY**

Ogród szyty na miarę z

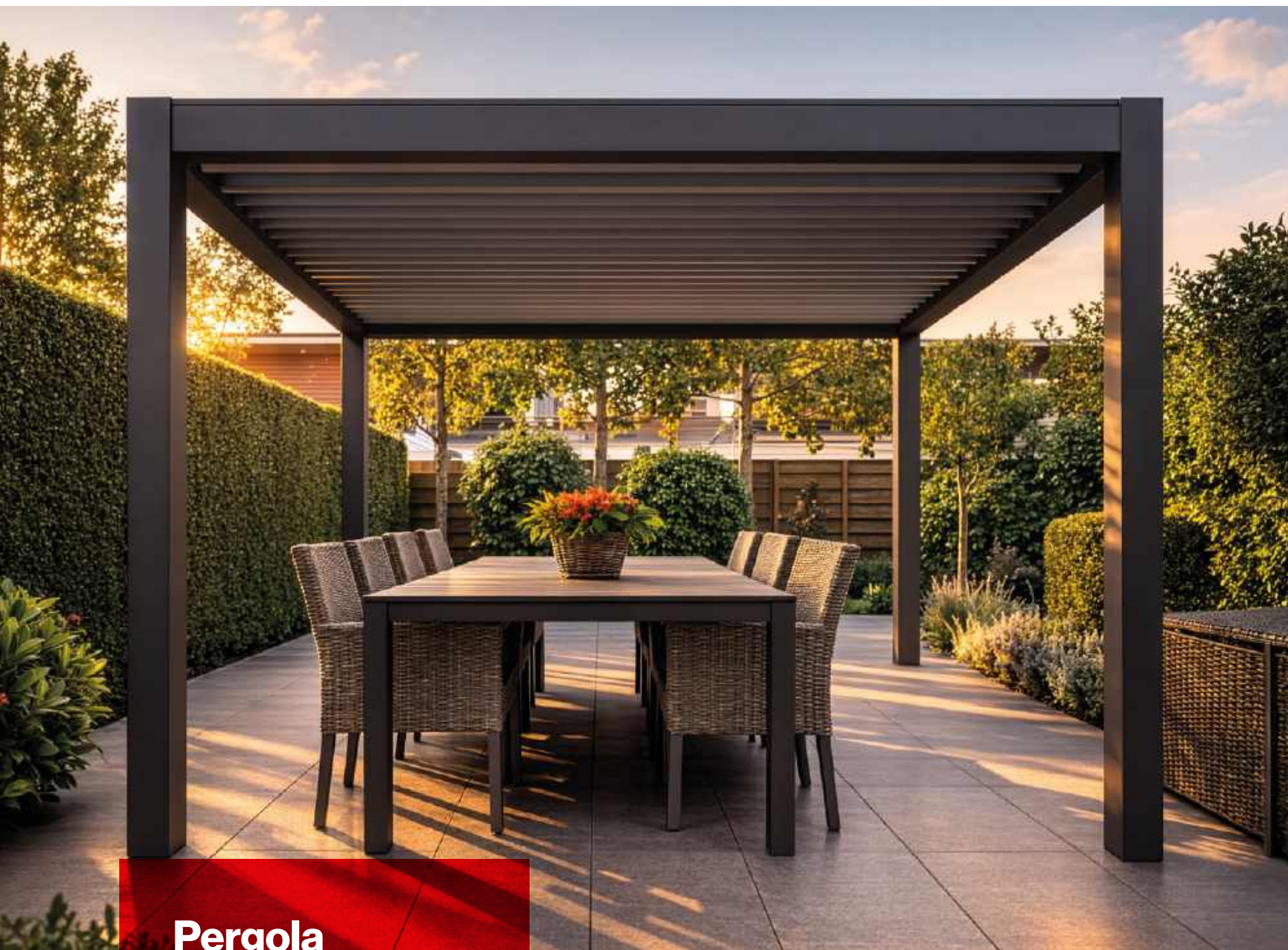
COSTWAY.PL



[/costwaypl](https://www.facebook.com/costwaypl)



[/costway.pl](https://www.instagram.com/costway.pl)



Pergola
bioklimatyczna
najlepszy wybór
zadaszenia tarasu

Aliplast Sp. z o.o.
ul. Wacława Moritza 3
20-276 Lublin

T: +48 81 745 50 30
F: +48 81 745 50 31
E: biuro@aliplast.pl

www.aliplast.pl

